

KREENHOLMI JUHTKONNA VANA HOONE

Ajalooline ülevaade, seisukorra hinnang
ja säilitamise ettepanekud

Nadežda Sassina

Tallinn 2021

EESTI KUNSTIAKADEEMIA
Kunstikultuuri teaduskond
Muinsuskaitse ja konserveerimise osakond

Nadežda Sassina

**Kreenholmi juhtkonna vana hoone. Ajalooline ülevaade,
seisukorra hinnang ja säilitamise ettepanekud**

Joala tn 17, Narva linn, Ida-Viru maakond

2020/2021 õppeaasta
Arhitektuuri konserveerimise ja restaureerimise täiendkoolituse lõputöö

Tallinn 2021

SISUKORD

SISSEJUHATUS	3
1. AJALOOLINE ÜLEVAADE	5
1.1 Kreenholmi linnaosa kujunemine.....	5
1.2 Kreenholmi juhtkonna vana hoone (Joala tn 17).....	7
2. HOONE MATERJALIKASUTUSE JA TEHNILISE SEISUKORRA KIRJELDUS.....	13
2.1 Vundament ja sokkel.....	13
2.2 Välisseinad ja sadevetesüsteem.....	13
2.3 Katus ja pööning	15
2.4 Korstnad	17
2.5 Uksed ja aknad	17
2.6 Trepikojad	20
2.7 Vahelaekonstruktsioon	21
2.8 Laed.....	22
2.9 Põrandakate	23
2.10 Siseviimistlus	25
3. VÄÄRTUSED.....	27
4. SÄILITAMISE ETTEPANEKUD.....	28
4.1 Vundament ja sokkel.....	28
4.2 Välisseinad ja sadevetesüsteem.....	28
4.3 Katus ja pööning	29
4.4 Korstnad	29
4.5 Uksed ja aknad	29
4.6 Trepikojad	30
4.7 Vahelaekonstruktsioon.....	30
4.8 Laed.....	30
4.9 Põrandad.....	30
4.10 Siseviimistlus	31
KOKKUVÕTE	32
KASUTATUD ALLIKAD	33
LISAD.....	35

SISSEJUHATUS

Töö objektiks on Kreenholmi juhtkonna vana hoone, 19.saj., mis asub Ida-Viru maakonnas, Narva linnas, Joala tn 17 krundil, katastritunnusega 51105:004:0140 (ill 1 ja 2). Krundi pindala on 2489 m². Kinnistu sihtotstarve on 100% ärimaa. Kinnistut ümbritsevad edelast ärimaa krunt Joala tn 19, lõunast ja idast tootmismaa krundid Joala tn 23a // 23b // 23c ning loodest Joala tänav L4.



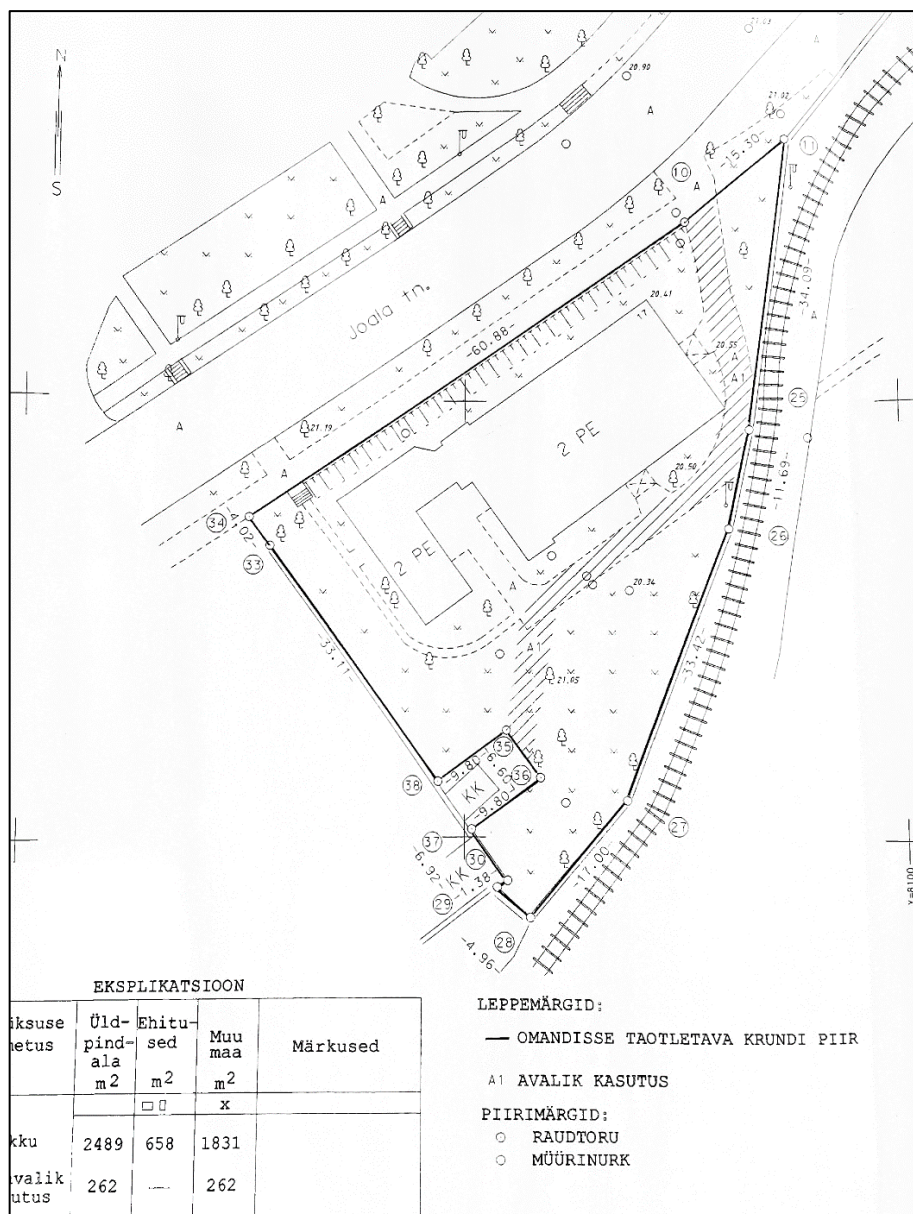
Illustratsioon 1. Joala tn 17 asukohaplaan. Allikas: Maa-amet

Kultuuriministri määruse nr. 73 "Kultuurimälestiseks tunnistamine" (13.11.1997) järgi on Kreenholmi juhtkonna vana hoone, 19. saj. tunnistatud arhitektuurimälestiseks (mälestis reg nr 14031)¹. Hoone on ehitusregistris koodiga 118008580 ja nimega „admin.hoone“. Kultuuriministri 04. märts 2005. a käskkirja nr. 85 "Kultuurimälestiseks tunnistamine, kaitsevööndi määramine ja kultuurimälestiseks olemise lõpetamine" järgi on Narva Kreenholmi tööstuskompleksile ja selle asula mälestistele kehtestatud kaitsevöönd.

Hoone ehitamisaasta ei ole võimalik täpselt määrata, kuna erinevad allikad annavad erinevat infot selle kohta ja esialgne projekt puudub. Oletatav ehitamisaasta on 1874.²

¹ Kultuurimälestiste Riiklik register, 14031 Kreenholmi juhtkonna vana hoone, 19.saj., <https://register.muinas.ee/public.php?menuID=monument&action=view&id=14031> (vaadatud 07.06.2021)

² *Типография П.П. Сойкина, Кренгольмская мануфактура 1857-1907*, lk 84–85, Sankt-Peterburg, 1907



Illustratsioon 2. Väljavõte Joala tn 17 krundiplaanist³

Kreenholmi juhtkonna vana hoonet valis autor uurimistöö teemaks, sest on pärit Narvast ning on huvitatud oma linna ajaloo. Hoone vastu tekkis suur huvi, kuna on ammu seisnud tühjana ja kasutuseta ning hoone seisund on halvenemas iga aastaga.

Käesoleva lõputöö eesmärgiks on uurida Kreenholmi juhtkonna vana hoone ajalugu, viia läbi mittesekkuvaid uuringuid, hinnata hoone tehnilist seisundit, tuua välja väärtused ning teha säilitamise ja restaureerimise ettepanekuid.

³ RA, LVMA.897.4.111: 170809 Joala tn 17; 170909 Kose tn 12; 171009 Kose tn 16; 171109 Spordi tn 2, Joala tn 17 krundiplaan, 1997

1. AJALOOLINE ÜLEVAADE

1.1 Kreenholmi linnaosa kujunemine

Kreenholmi linnaosa sai alguse 1857. aastal kui Kreenholmi saarele hakati ehitama tekstiilitööstust.⁴ Enamus selle piirkonna maadest moodustasid põllud ja heinamaad, mis olid osa Joala mõisa maadest alatest 17. sajandist, mis kulusid Sutthoffi perekonnale. Samal ajal soodne asukoht Narva jõe (Eesti suurima valgala ja vooluhulgaga jõgi) kallal ja kosede lähedus juba vanast ajast kutsus siia piirkonna erinevaid meistreid ja ettevõtjaid, kes asutasid siia veejõul töötavad ettevõtted. Rootsi ajal töödeldi koskede läheduses lina ja kanepit ning toodeti purjeriit.⁵ 17. sajandi keskpaigal asus Narva kose paremal kaldal saeveski (ill 3). 18. sajandi esimesel poolel oli Narva suur metsa- ja saematerjali kaubanduskeskus,⁶ kuid 19. sajandi esimesel poolel metsatööstuse maht hakkas langema, sest ümbitsev mets oli juba maha rajatud ning kaugemast toomine ei olnud nii soodne ja lihtne. Tööstuse toetamiseks 28. märtsil 1830. aastal Nikolai I andis välja ukaasi mille alusel anti suuri soodustusi ettevõtjale, „kes nüüdsest peale käivitab Narva koskedel märkimisväärseid vabrikuid ja tehaseid, veejõul käitatavaid...“.⁷ Ludwig Knoop (1821–1894) ostis 1856. aasta lõppul 12,2 ha suuruse Kreenholmi saare ning hiljem ka 20 ha Joala mõisa maad.



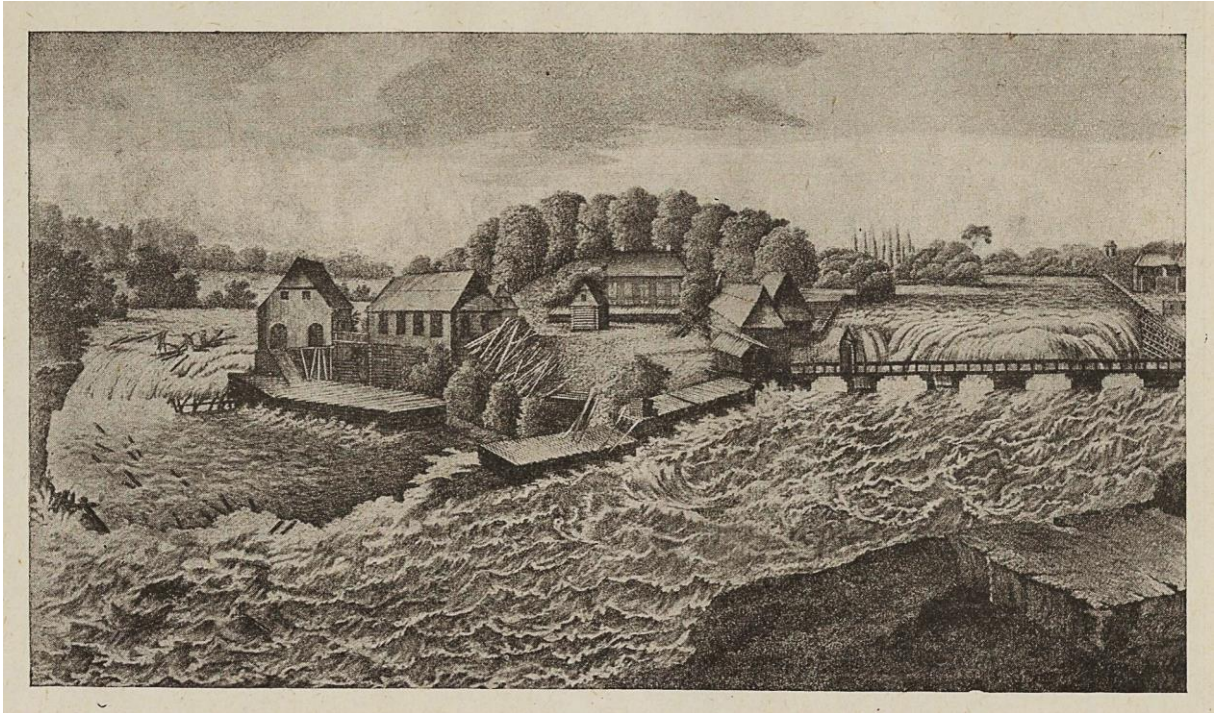
Illustratsioon 3. Kränholmi (Kreenholmi) saar Narva jõel 1639. aastal. Allikas: Baltischer Kulturhistorischen Bilder-Atlas 1886

⁴ M. Tuuder, K. Paulus, Narva. Daatšast paleeni, lk.108, Narva Muuseum, 2020

⁵ M.Ivask, S. Andrejeva, M. Tuuder, I. Solodova, Kreenholm, lk.36–37, Narva Muuseum, 2017

⁶ M.Ivask, S. Andrejeva, M. Tuuder, I. Solodova, Kreenholm, lk.37, Narva Muuseum, 2017

⁷ M.Ivask, S. Andrejeva, M. Tuuder, I. Solodova, Kreenholm, lk.38, Narva Muuseum, 2017



Illustratsioon 4. Kreenholmi saar enne 1857. Allikas: Krähnholm manufaktuur 75. 1857–1932, Tallinn, 1933

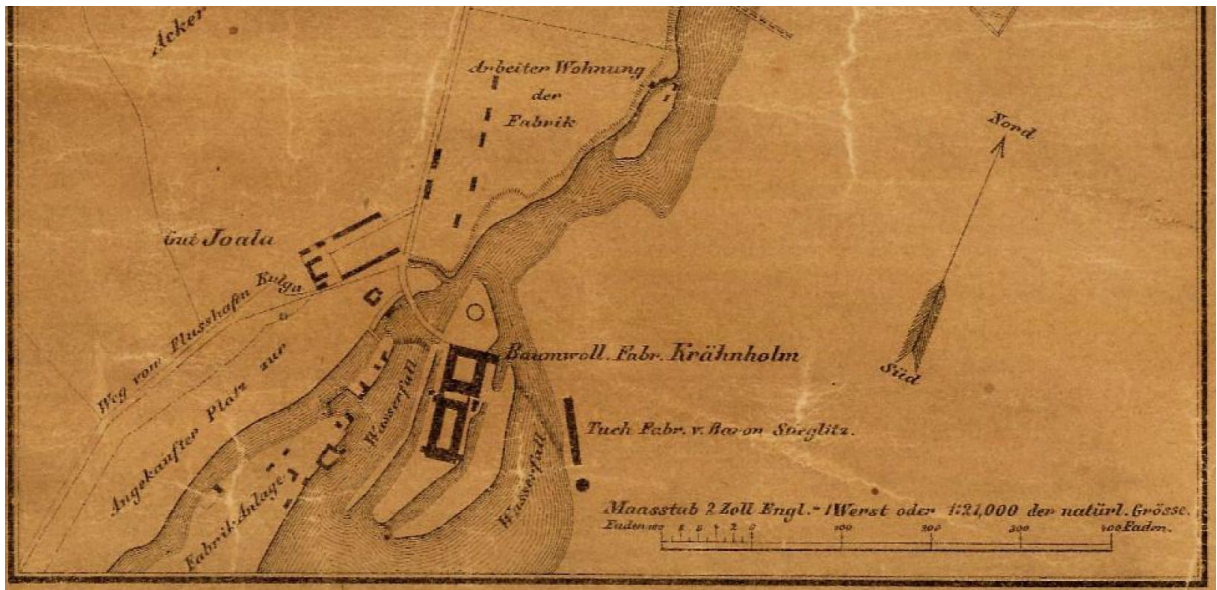
Esimese korpuse nurgakivi panek toimus 30. aprillil 1857 aastal Kreenholmi saarel.⁸ Esimesed tööliste elu- ja majandushooned said ehitatud parralleelselt esimeste vabriku hoonete korpustega. 1872 a oli ostetud Georgi saar ning 1899. a sinna sai ehitatud Georgi vabrik. Lisaks sellele, et Kreenholmi manufaktuur asus keset looduslikku jõuallikat, asus see Narva sadama lähedal ja oli raudteel ühendatud nii tooraineid tarnivate Bati ja Revali sadamatega kui ka Moskva ja teiste turgudega, kus valmis tooteid müüdi.

Vabriku kompleksi kasvuga arenes ka Kreenholmi asula Narva jõe vasakkaldal. Kreenholmi asum ei kulunud Narva linna alla, vaid toimis autonoomse linnakuna.⁹ Asula peateljeks sai paraadne tee, mis oli rajatud Joala mõisa ja Narva linna vahele ning suunatud raekoja tornile. Sellel tänaval oli mitu nimetust erinevatel aegadel: Kulgu tee, Lenini prospekt Nõukogude ajal ning tänapäeval see tee on tuntud Joala tänava nime all.

1880. a osteti Joala mõisa maad, mis asusid linna teest läänes. Kreenholmi manufaktuuri pindala suuruses kuni 89,2 ha. Manufaktuuri 1871 (ill 5), 1876 (lisa 1) ja 1896 (lisa 2) aastate plaanidest võib jälgida asumi järkjärgulist arengut.

⁸ *Типография П.П. Сойкина, Кренгольмская мануфактура 1857-1907*, lk 85, Sankt-Peterburg, 1907

⁹ M. Tuuder, K. Paulus, Narva. Daatšast paleeni, lk.108, Narva Muuseum, 2020



Illustratsioon 5. Väljavõte Karte der See - und Handels - Stadt NARVA, 1871¹⁰

1.2 Kreenholmi juhtkonna vana hoone (Joala tn 17)



Illustratsioon 6. Joala tn 17 hoone tänapäeval. Autori foto 03.06.2021

Kreenholmi manufaktuuri vabrikute ja eluhoonete ehitamises võib esile tõsta 2 põhietappi: I etapp – 1857–1872 a ja II etapp – 1872–1900 a.¹¹ Manufaktuuri arhitektideks olid Roman Heinrichsen, Paul Alisch ja Aleksander Vladovski. Alates 1857. aastast kuni 1883. aastani Kreenholmi arhitekt oli R. Heinrichsen. Tema poolt kavandatud vabrikuhooned olid soliidsed

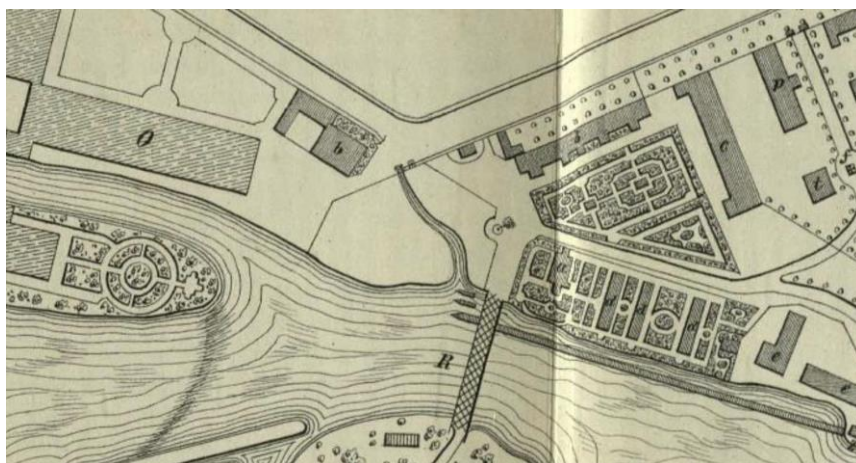
¹⁰ Tellis Ucoz, Karte der See - und Handels - Stadt NARVA, 1871, http://tellis.ucoz.ru/load/plan_goroda_narva_1871_god/1-1-0-65 (vaadatud 07.06.2021)

¹¹ O. Коченовский, НАРВА: Градостроительное развитие и архитектура, lk 173, Tallinn, 1991

ja ökonoomsed.¹² Töölisasula hoonestus oli ehitatud klasside vahet rõhutavana. Tööliskasarmud olid lihtsad hooned ning ametnike, meistrite ja direktorite elamud olid neist kaunimad. Ametnike korterid samuti vastasid omanike staatusele: kõige parimad kolme-, nelja-, viie- ja kuueosalised korterid olid osakonnajuhatajatel või kõrgematel ametnikel.

Heinrichseni projekti järgi valmis ka osakonna juhatajate elamu. Hoone ehitusaastaks loetakse 1874, see on toodud tabelis „Manufaktuuri majapidamis- ja eluhooned“ raamatus, mis oli välja antud Kreenholmi manufaktuuri 50. aasta juubeliks „Кренгольмская мануфактура 50. 1857-1907“.¹³ Kahekorruseline puidust hoone oli 12 ½ (~22 m) pikk ja 7 ½ (~14 m) lai. Tabeli järgi oli majas 3 korterit, millest 2 oli manufaktuuri ametnikele ja 1 – töölistele. Hoone esialgne projekt ei ole leitav Eesti arhiividest, kuid seda võib proovida otsida Venemaa arhiividest, nt Sankt-Peterburgis, samuti võib veel uurida Kreenholmi manufaktuuri kohta Saksamaa arhiividest. Kreenholmi vana juhtkonna hoone 1950. a projekt on säilinud Rahvusarhiivis Tallinnas (vt lisa 4).

Esimene kirjalik teade hoonest on leitav 1876 aasta raamatust „КРЕНГОЛЬМСКАЯ МАНУФАКТУРА БЛИЗ Г. НАРВЫ“: „kaks kahekorruselist maja on asustatud (tab. I Ъ. б.) Manufaktuuri töötajatega, arstiga ning vara-, elu- ja sissetulekukindlustusühingute esindustega; kõik teenushooned kuuluvad nendele majadele, näiteks lautad, tallid ja kasvuhoone.“¹⁴ (ill 7). Kreenholmi manufaktuuri aasta 1876 (lisa 1) ja 1896 (lisa 2) plaanidest võib näha, et Joala tn 17 ees peatänava mööda jooksis kraav, mis ühendus Narva jõega silla juures.



Illustratsioon 7. Väljavõte Kreenholmi manufaktuuri ja tööliste elamute plaanist, 1876 (lisa 1)

¹² M.Ivask, S. Andrejeva, M. Tuuder, I. Solodova, Kreenholm, lk.38, Narva Muuseum, 2017

¹³ Типография П.П. Сойкина, Кренгольмская мануфактура 1857-1907, lk 85, Sankt-Peterburg, 1907

¹⁴ КРЕНГОЛЬМСКАЯ МАНУФАКТУРА БЛИЗ Г. НАРВЫ, lk 11–12, Sankt-Peterburg, 1876

Eestiaegsetest ajaloolistest fotodest võib näha maja lõuna ja edela küljel parki (ill 8 ja lisa 3-2). Hiljem peale I MS oli maja tagune park ringikujulise skvääriga ümber ehitatud raudtee ehitamise tõttu (ill 9).



Illustratsioon 8. Vaade Joala tn 17 hoonele, eestiaegne foto (lisa 3 - 1)

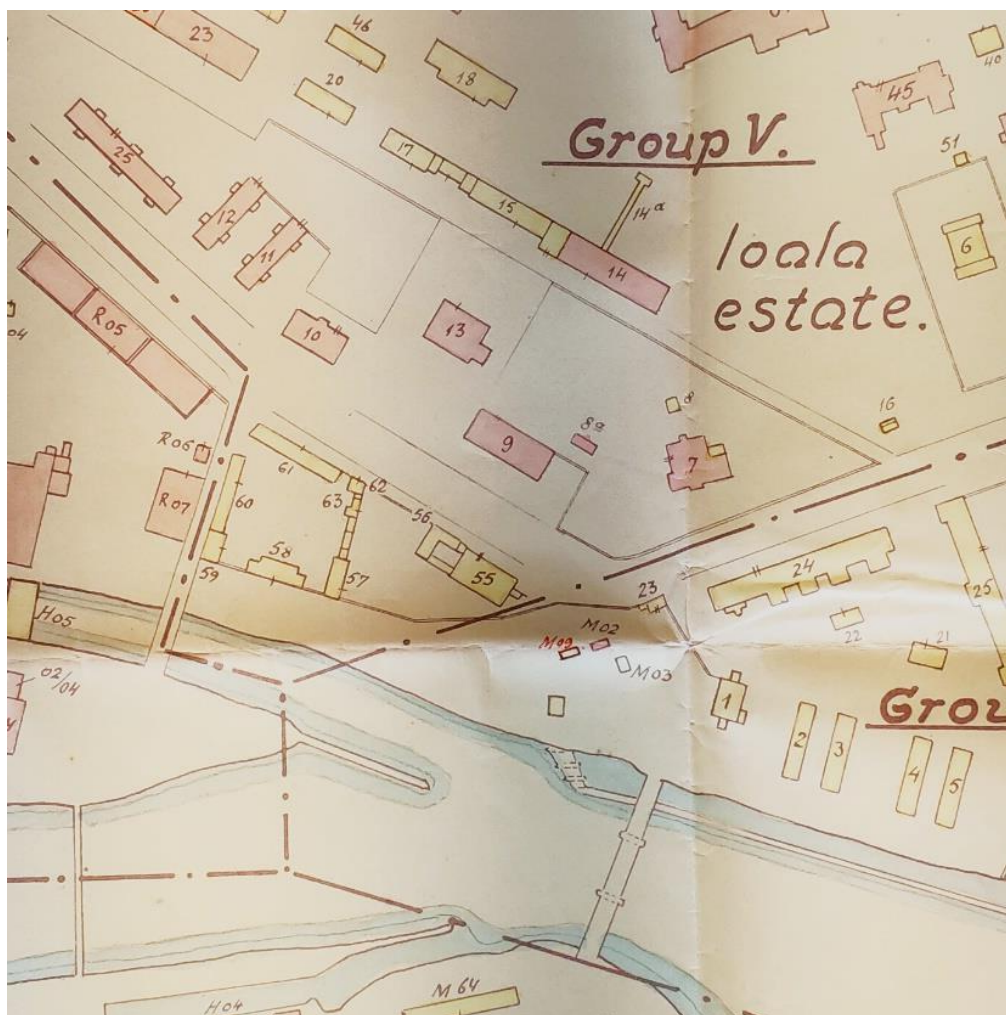


Illustratsioon 9. Vaade Joala tn 17 hoonele, 1930-1939 (lisa 3 - 3)

Juhtkonna elamu aadress muutus läbi ajaloo mitu korda. Esialgselt oli hoone tuntud nr 42 numbri järgi. Nõukogude ajal kui Joala tänav kandis nime Lenini prospekt, hoone oli tuntud kui Lenini prospekt 42. Autori poolt läbi viidud uuringute käigus oli majast leitud hoonepass (lisa

6), kus maja aadresssiks oli pandud Lenini tn 17. 1994. a sai kinnistu oma tänapäevase aadressi Joala tn 17.

Hoone ise on 22 m pikkune ja 15 m laiune profileeritud rõhtlaudvoodriga kelpkatusega rõhtpalkhoone. Kreenholmi juhtkonna vana hoone on historitsismi näide. Hoone puitdekoor rõhutab struktuuri ning lähtub Šveitsi stiilist, otsaukseesine puidust varikatus mõjub venepäraselt.¹⁵ Maja koosneb kahest osast: peaos on kahekorruseline ning juurdeehitis on ühekorruseline. Maja peaos maht on läbi aegade olnud enam vähem sama. Hoones oli 5 sissepääsu, kuid üks sissepääs, mis viis tamburisse nr 9 kaotati ära (lisa 4-esimese korruse plaan). Juurdeehitist on läbi aegade ümberehitatud. 1934. a Kreenholmi manufaktuuri plaanist on näha juurdeehitise tagafassaadil osa, mis puudub varasematel plaanidel (ill 10).

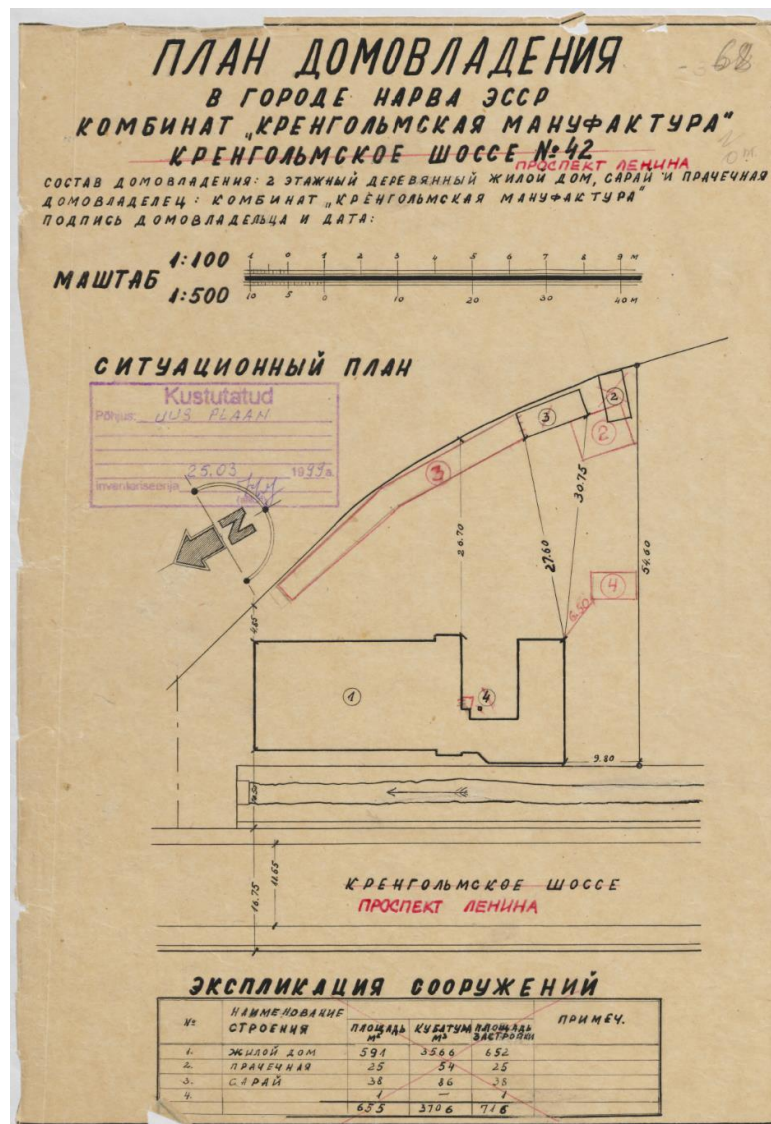


Illustratsioon 10. Väljavõte Kreenholmi manufaktuuri plaanist, 1934¹⁶

¹⁵ M. Tuuder, K. Paulus, Narva. Daatšast paleeni, lk.125, Narva Muuseum, 2020

¹⁶ RA, ERA.926.1.4355: Kreenholmi Puuvillasaaduste Manufaktuuri O/Ü kinnisvarade nimestikud ja plaanid

Eestiaegsel fotol (ill 8) – fotol puudub veel haigla hoone, seega on see tehtud enne 1913. a – on näha see sama osa. Samuti fotost selgub, et juurdeehitis oli tol ajal osaliselt kahekorruseline. 1941./1942. a fotost (lisa 3-4), kui hoones asus Wehrmachi ohvitseri staap, on näha juurdeehitise esifassaad, kust selgub, et sellel puuduvad aknad, need on juurdeehitisele hiljem lisatud. Akende asemel olid dekoratiivsed tahvlid, millest tänapäevani on alles jäänud ainult üks neist. 1950. aasta krundiplaani (ill 11) vaadates võib teha järelduse, et juurdeehitis võttis oma praeguse kuju pärast II MS, oletatavasti see võiks kannatada sõja ajal. Samast krundiplaanist on näha, et kinnistu taga osas olid pesuköök 25 m², mida hiljem ehitati ümber suurema vastu (44 m²) ja kuur 38 m², millele hiljem ehitati juurde veel osa ning kuuri pindala sai 125,8 m². Hiljem lisatud teine kuur oli 20,3 m². Need ehitised ei ole meieni säilinud.



Illustratsioon 11. Joala tn 17 krundiplaan, 1950¹⁷

¹⁷ RA: LVMA.890.1.1584, Joala tn 17, Vt lisa 4

Pärast II MS töötasid majas mõned manufaktuuri juhtkonnad. Enne Kreenholmi manufaktuuri pankrotiks jäämist oli hoones tehniline osakond, ratsionaliseerimise osakond, ohutusosakond, sanitaarnormide labor, tehniline raamatukogu, klassiruum, tulekahju järelevalve, fotolabor, ehitus järelevalve osakond. Praegune kinnistu omanik on Narva Gate OÜ.

18.05.2015 majas toimus tulekahju (ill 12). Tulekahju põhjuseks oli süütamine. Maja peaosas tulekahju kohas on tugevasti kannatanud. Suured kahjustused tulid ka veega kustutamise tõttu. Tänapäevaks on hävinud katusekate kaetud ajutise kattematerjaliga ning avad suletud. Tööd teostas Kõrgus OÜ.



Illustratsioon 12. Pärast tulekahju 18.05.2015¹⁸

Majas läbi viidud uuringute käigus on leitud suur hulk Nõukoguaegseid Kreenholmi manufaktuuri plaane, jooniseid ja muid manufaktuuri puutuvaid kirjaallikaid. Nende korrastamine ja põhjalikum uurimine võib anda lisa teadmisi Joala tn 17 krundi ja hoone kohta.

¹⁸ Tellis Ucoz, Foto pärast tulekahju 18.05.2015, http://tellis.ucoz.ru/photo/ulica_kalda/ioala_17/73-0-6497 (vaadatud 07.06.2021)

2. HOONE MATERJALIKASUTUSE JA TEHNILISE SEISUKORRA KIRJELDUS

Järgnevalt on välja toodud hoone materjalikasutuse ja tehnilise seisukorra kirjeldus. Kirjeldusel toetatakse hoone inventariseerimisjoonistele aastast 1950 (lisa 4) ja 1999 (lisa 5). Ruumide numbrid on välja toodud inventariseerimisplaanidest aastast 1999 (lisa 5).

2.1 Vundament ja sokkel

Lintvundament on tehtud paest ja betoonist. Vundamendile hinnangu andmine on raskendatud soklit katva horisontaalse laudvoodriga (ill 13). Parema ülevaate saamiseks tuleb laudvooder lahti võtta. Majas leitud hoonepassi järgi oli 02.04.1986 insener-tehniku poolt läbi viidud kevadine hoone järelevaatus. Selle käigus selgus, et maja vundament vajab tugevdamist ja sokli laudvooder välja vahetamist. Tööde teostamiseks oli antud aega kuni 01.08.1986 (lisa 6).

Kaks majja viivad paekivist välistreppi on ilmastikust kulunud, esinevad mõned praod ning on näha varem tehtud prandusi.

Soklit kaetav horisontaalne puidust laudvooder on tänapäeval osaliselt mädanenud ja katkine (ill 14). Esinevad niiskuse ja vetikkahjustused.



Illustratsioon 13. Vaade soklile ja palkseinale läbi auku soklit katvas laudvoodris.



Illustratsioon 14. Katkine sokli laudvooder.

2.2 Välisseinad ja sadevetesüsteem

Hoone on ehitatud rõhtpalk-konstruktsiooniga, mis on kaetud värvitud profileeritud horisontaalse voodrilaudadega. Teine korrus ja viilualune on kaetud kitsama horisontaalse

voodrilauaga. Fassaadi laudisel ja teistel fassaadi detailidel esineb värvi koorumist. Kirde külgfassaadil puudub vasakul küljel nurgalaud. See põhjustas nurga mädenemist (ill 15). Esimese ja teise korruse vahel jookseb vahekarniis, mis on ülevalt kaetud plekkiga. Teise korruse ülemises osas on kaaremotiiviga friis. Teise korruse akende ümber on friisiväljale ulatuvad vertikaalsed aknapiirdelauad. Kõik need detailid on hästi säilinud tänapäevini.

Vihmaveetoru seis on rahuldav. Osaliselt on nad välja vahetatud, kuid seintes esinevad veekahjustused, mis olid põhjustatud varasematest lekkidest (ill 16).



*Illustratsioon 15. Katkine laudvooder.
Puudub nurgalaud.*



*Illustratsioon 16. Vihmaveetoru.
Veekahjustus fassadil.*

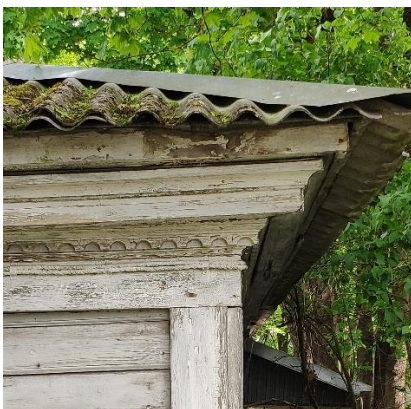
Maja teisel külgfassaadilt on hästi vaadeldav juurdeehitise lammutatud osa paiknemine. Selles kohas kasutatud laudvooder on teise suurusega (ill 17). Fassaadi lähedal kasvavad isetekkelised põõsad ja puud, mis võivad edaspidi kahjustada hoone konstruktsioone. Tulekahju pärast fassaadil tekkinud augud on kaetud ajutise materjaliga.



Illustratsioon 17. Hoone ehitusjärgud fassaadil.

2.3 Katus ja pööning

Hoone poolkelpkatus on kaetud tsingitud terasplekkiga maja peosas ning juurdeehitise kaldkatus on kaetud eterniidiga. Eterniidiga katus on võsastunud ning katusele ulatuvad lähedal asuvate puude oksad, mis võivad kahjustada katusekatet. Maja põhiosa katusel on 4 uuki. Hoonel on säilinud räästaalune kujundus – rippkonsoolid ning profileeritud karniis, juurdeehitisel säilis ümarkaarfriisi imiteeriv ehisliist karniisi all (ill 18). Katus on osaliselt kannatanud tulekahju korral 2015. aastal (ill 12). Tulekahju toimus pööningule sissepääsu juures, kuid trepp ise ei ole kannatanud (ill 21). Laetalad on tugevasti kannatanud tulekahju osas. Mõned neist on murdunud, osad ära põlenud. Veega kustutamise tõttu on suur oht, et lähedal olevad talad on ära mädanenud niiskuse tõttu. Parema ülevaate saamiseks on vaja teha tugevusekontrolli.



Illustratsioon 18. Juurdeehitise karniis.

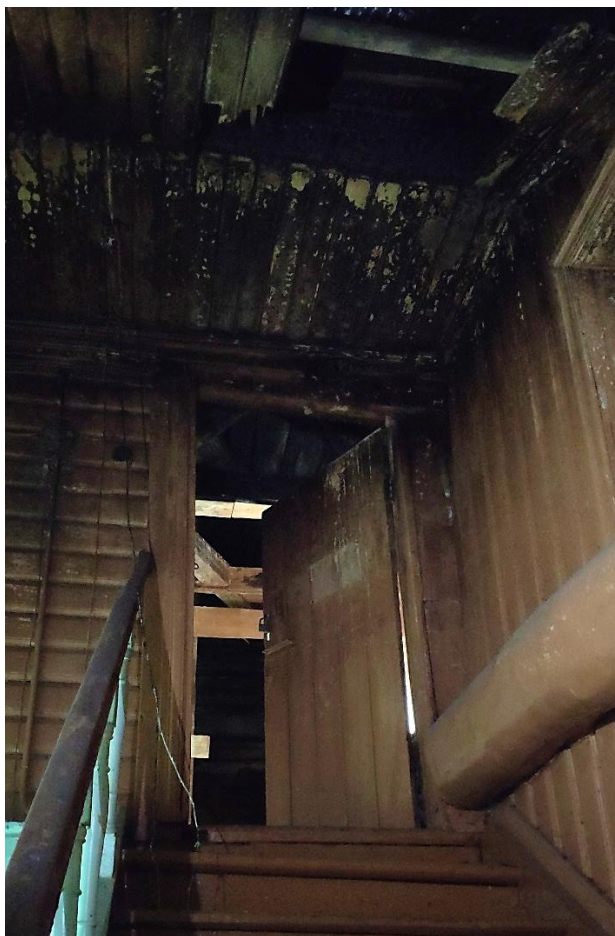


Illustratsioon 19. Tulekahjus kannatanud osa.

Pööningu vahelae pealseks täideks on liiv. Üldiselt on katusekonstruktsiooni seis rahuldav (ill 20 ja 22), kuid võib näha mõned sademevee poolt tekitatud puidukahjustused. Läbijooksu kohtade leidmiseks tuleb valida vihmane päev.



Illustratsioon 20. Vaade pööningule.



Illustratsioon 21. Uks pööningule.



Illustratsioon 22. Katusekonstruktsioon.

2.4 Korstnad

Majas on 10 punasest tellistest laotud korstent (ill 23 ja 24), üks neist (ill 23) on juurdeehitise oma. Vaadates 1950. a projekti, selgub, et hoone peosas varem oli 13 korstent, millest 3 asus juurdeehitises. Pööningu osas on korstnad krohvitud lubikrohviga. Korstnate üldine seisukord on rahuldav, esinevad mõned vuugi augud. Korstnapitsad on heas seisukorras. Hoone peosa korstendele on pandud uus plekist kate. Majas tänapäeval ei ole säilinud ühtegi kaminat, korstna lõõrid kasutatakse ventilatsiooni jaoks. Endised kamina asukohad leidub 1950. a plaanidest (vt lisa 4).



Illustratsioon 23. Juurdeehitise korsten.



Illustratsioon 24. Hoone peosa korstnad.

2.5 Uksed ja aknad

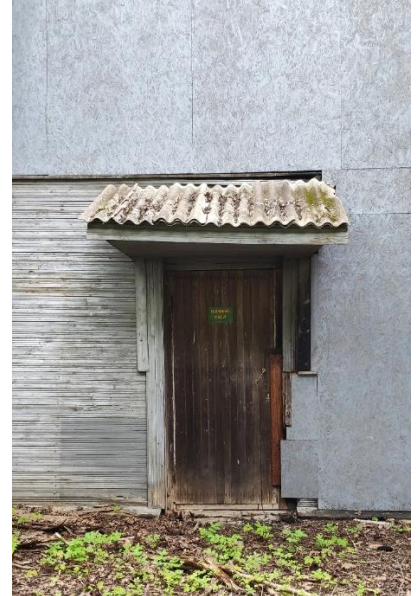
Majas on 7 välisust, ühtegi neist ei ole originaalne. Kõik need pärinevad Nõukogude ajast. Edela külgfassaadil (ill 25) ja tagafassaadil (ill 26) on säilinud valgmikuaknad. Nende uste ees on säilinud postidel seisevad varikatused külgmiste piiretega. Nende üldine seisukord on rahuldav, näha ilmastikust tingitud kahjustusi. Varikatuse all on ehiskonsoolid. Tagafassaadi varikatus on kinni pandud metall võrguga. Juurdeehitise välisukse kohal (ill 27) on hästi näha, et varem siin kohal seis sarnaselt peosaga varikatus. Seda saab ka 1950. a joonistelt välja lugeda.



Illustratsioon 25. Välisuks edela külgfassaadil.



Illustratsioon 26. Välisuks tagafassaadil.



Illustratsioon 27 ja 28. Juurdeehitise välisuksed.

Maja sees on säilinud mõned originaal ukсед. Näiteks, ruumis nr 57 ning endise ramatukogu (ruum nr 42) ja kabineti (ruum nr 43) vaheline klaasidega tahveluks (ill 29 ja 30). Enamus originaal udest on heas seisus. Udest, mis ei ole säinud on jäänud originaalsed ukse piirdelauad. Välisuste juures tamburites on säilinud kojakappid algupäraste tahvelustega, mis on heas seisus (ill 31).



Illustratsioon 29. Ruumi nr 57 uks.

Illustratsioon 30. Ruumide nr 42 ja 43 vaheline klaasidega tahveluks.

Illustratsioon 31. Kojakappid.

Enamus akendest on 6-ruudulised ning algupärased. Fassaadi poolt on aknad raamistatud aknapiirde liistudega (ill 25). Viilualused aknad on ühekordsed, kitsad ja piklikud (ill 17). Paljud aknad on halvas seisus (ill 32): akna klaasid on katki, raamid osaliselt mädanenud, esineb värvi koorumist. Esimese korruse akende ette on pandud metallist võrk. Kohtades, kus akna klaasid on katki, aknad on kaetud ajutise katematerjaliga, et maja sisse ei pääseks vihma ega võõrast.



Illustratsioon 32. Akna kahjustused.

2.6 Treppikojad

Hoones on 2 treppikoda. Esimene treppikoda (ill 33) ühemarsilise sirge treppiga on ruumide eksplikatsioonide nimekirjas nr 13 all (vt lisa 5). See on 1,95 m laiune ning sissepääs toimub tagafassaadilt ja see viib otse teisele korrusele. Treppikoja seinad on krohvitud ja värvitud. Esineb krohvi ja värvi eemaldumine seinast, mille põhjuseks on liigne niiskus. Treppikoja sissepääsu üleval on eenduv osa koos 6-ruudulise aknaga (ruum nr 48). Aknad on üle värvitud valge värviga, mille tõttu otsene valgus ei pääse treppikotta. Trepp on puidust ja üsna heas seisus.

Teine treppikoda (ill 34) on teada number 22 ja 58 järgi. See on kahest treppist koosnev treppikoda. Selle mõõdud on 2.66x4.98 m. Sarnaselt esimese treppikojaga on siin seinad krohvitud ning hiljem värvitud. Seintes on näha praod ning musthallitus. Treppid on puidust ja heas seisus, on säilinud originaalne balustridega käsipuu. Tulekahju toimus selle treppikoja juures, kuid treppikoda ise ei saanud kannatada.



Illustratsioon 33. Treppikoda. Ruum nr 13.



Illustratsioon 34. Treppikoda. Ruum nr 13.

2.7 Vahelaekonstruksioon

Vahelaekonstruksioonid on puidust. Nende laius varieerub 0,29-0,5 m. Pööningu ja teise korruse vahelagi on tulekahjus kõvasti kannatanud. Ruumides 53 ja 51 on kõige suuremad kahjustused (ill 35 ja 36). Laetalad on katki, nende toetamiseks on pandud ajutised tugipostid. Teistes ruumides esinevad väiksemad kahjustused vahelae talade vahel, kus niiskuse tõttu on laelauad ära mädanenud ning pööningust liiv läbi kukkunud.



Illustratsioon 35. Ruum nr 51.



Illustratsioon 36. Ruum nr 53.

Esimese ja teise korruse vahelagi on samuti avariilises seisukorras. Ruumis nr 17 ja 23 on näha lae läbipainet (ill 37 ja 38). Juurdeehitise osas samuti esineb vahelaekonstruksioonide läbipaine.



Illustratsioon 37. Ruum nr 17.



Illustratsioon 38. Ruum nr 23.

2.8 Laed

Majast leiduvad uhked puidust kasettlaed. Kõige ilusam neist asub endise raamatukogu ruumis nr 45 (ill 39). Need on rahuldavas seisus. Mõnedes kohtdes esinevad vee läbijooksu kohad ning värvi koorumine (ill 40).



Illustratsioon 39. Kasettlagi. Ruum nr 45.



Illustratsioon 40. Kasettlagi, vee läbijooksu koht. Ruum nr 45.

Teine osa laedest on lihtsad krohvitud ja värvitud laed. Mõnedest niiskuse tõttu on krohv ära kukkunud ning on näha vahelae konstruktsiooni koos krohvi hoidmiseks kinnitatud diagonaalselt ja risti naelutatud krohvipeeruga. Samuti laes esineb must hallitus (ill 41).

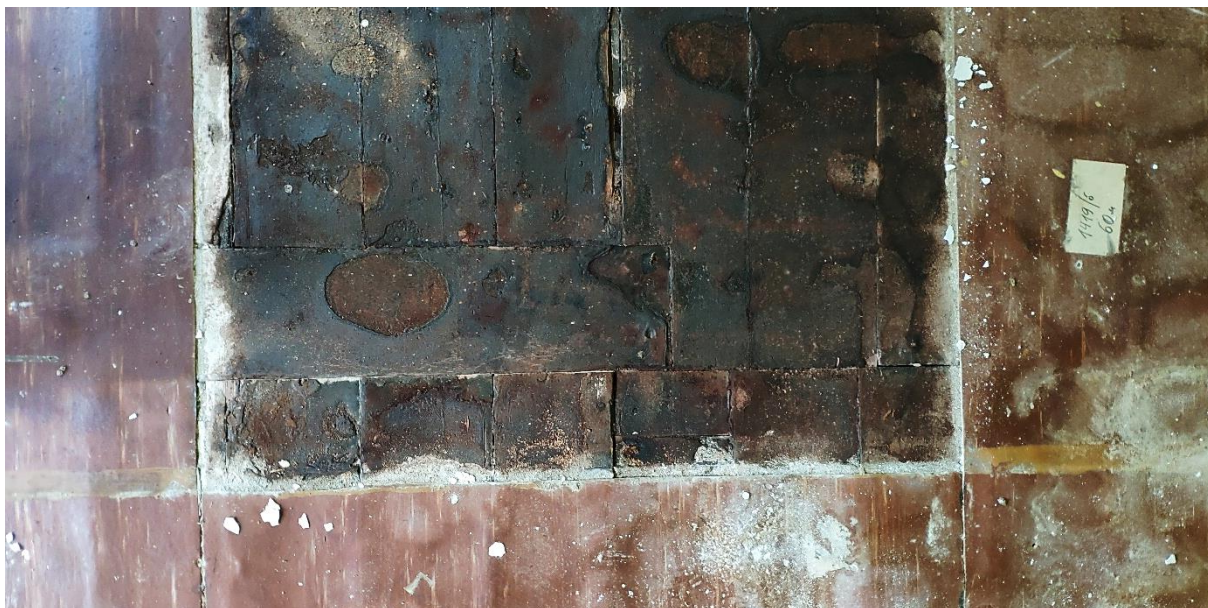


Illustratsioon 41. Hallitus lael. Ruum nr 22.

2.9 Põrandakate

Agupäraseks põrandakatteks oli puitlaudis (ill 42), kuid hiljem suuremas osas seda kaeti linoleumiga. Linoleum ei anna puidule hingata, seepärast kõik niiskus kondenseerub linoleumi alla ja puitpõrand hakkab mädanema. Kõige halvemas seisus põrandad on esimese korruse

ruumides ja koridorides, kus nad on läbi vajunud. Talad ja põrandalauad on mõnedes kohtades pehkinud.



Illustratsioon 42. Puitlaudisega põrand linoleumi all. Ruum nr 17.



Illustratsioon 43. Niiskus linoleumi all. Ruum nr 9.

Ruumis nr 45, kus on uhke kasettlagi, põrandakatteks on pandud kalasabamustriga parkett (ill 44). Mööda seina jookseb rombidest koosnev bordüür. Põrandakatte mustris on hästi jälgitav, kus olid endise kamina kohad.



Illustratsioon 44. Parkettpõrand. Endine kamina koht. Ruum nr 45.

2.10 Siseviimistlus

Maja siseseinad olid krohvitud. Osa neist oli värvitud, teine osa aga kaetud tapeetidega. Ruumis nr 6 on näha 3 tapeeti kihti (ill 45). Parema ülevaate saamiseks, mis värve või tapeete oli algselt interjöörides kasutatud on vaja teha sondaažid. Üldiselt interjöörides praegu eisneb Nõukoguaegne kihistus, kuid mõnedes ruumides on ka hilisematest aegadest tehtud euroremont (ill 46). Paljudes ruumides on näha hallitust seintel, tapeetidel ja lael (ill 48).



Illustratsioon 45. Tapeedikihid. Ruum nr 6.



Illustratsioon 46. Kaasaesem pooleli jäänud remont. Ruum nr 17.



Illustratsioon 47. Kandepost kappis. Ruum nr 18.



Illustratsioon 48. Hallitus. Ruum nr 8.

3. VÄÄRTUSED

Joala tn 17 kuulub Kreenholmi manufaktuuri kompleksile ning on tunnistatud arhitektuurimälestiseks. Hooned moodustavad ühe omalaadsema ning huvitavama tööstuse juurde kuuluva elamu- ja administratiiv kompleksi ning peegeldavad ilmekalt möödunud aegade tööliselamurajooni.¹⁹ See hoone on üks väheseid tolaegseid puitmaju, mis II MS tulest pääses. Kreenholmi juhtkonna vana hoone on historitsismi näide. Hoone puitdekoor lähtub Šveitsi stiilist, välisuste ees puidust postidel seisevad varikatused mõjuvad aga venepäraselt. Vaatamata sellele, et osa majast oli ümberehitatud, ehitised moodustavad ühtset ning ainulaadsema kompleksi Eesti Vabariigi territooriumil.

Nii hoone eksterjööris kui ka interjööris on säilinud hästi palju väärtuslike detaile. Väärtustama peaks fassaadil esinevaid detaile: rõhtlaudvoodrit, nurgarustikat, kaaremotiiviga friisi, teise korruse akende ümber on friisiväljale ulatuvaid vertikaalseid aknapiirdelaudu, rippkonsoole, profileeritud karniisi räästa all, aknaraamistusi. Tähelepanu tuleb pöörata postidel seisevatele varikatustele külgmiste piiretega. Kõik need osad tuleb edaspidi restaureerimisel säilitada. Väärtustama tuleb ka kõik säilinud algesed avatäited. Majas on säilinud palju algupäraseid aknaid ning tahveluksi.

Antud hoone interjöörides on väga väärtuslikud kasettlaed, mida tuleb säilitada samal kujul. Samuti tuleb säilitada parkettpõrandad ning taastada laudpõrandad. Mainimist väärivad trepikoja balustritega käsipuud ja tamburites asuvad tahvelustega kojakappid. Kõik need interjööri detailid vajavad rohkem uurimist ning edaspidist säilitamist.

Samuti tuleb väärtustada maja asukohta, sest tellistest laotud müüri taga avaneb ilus vaade Narva jõe, kosedele ning manufaktuuri vabrikute hoonetele.

¹⁹ Kultuurimälestiste Riiklik register, 14031 Kreenholmi juhtkonna vana hoone, 19.saj., <https://register.muinas.ee/public.php?menuID=monument&action=view&id=14031> (vaadatud 07.06.2021)

4. SÄILITAMISE ETTEPANEKUD

Hoone väärib säilitamist täies mahus. Restaureerimisel tuleb säilitada nii palju kui see on võimalik ning põhjusega mitte asendada vana uuega. Algupärased detailid maja eksterjööris ja interjööris tuleb taastada säilinud materjalide eeskujul. Restaureerimise käigus kasutada traditsioonilisi võtteid ja looduslikke materjale.

4.1 Vundament ja sokkel

Läbi viia vundamendi kandevõime ekspertiisi ning vajadusel tugevdada. Kontrollida, et kõik tuulutusavad olid korras ja avatud. Paekivist välistreppede vuugiparandused teha lubimördiga. Puhastada soklit kattev laudvooder, väljavahetada katkised laud. Laudise värvimisel kasutada linaõlivärve.

4.2 Välisseinad ja sadevetesüsteem

Mittesekkuvate uuringute käigus ei ole võimalik anda ülevaade hoone kandekonstruktsioonidest. Selleks on vaja avada voodrilaudised enam kahjustatud kohtades ning uurida seinapalkide seisukorda. Tuleb välja selgitada kõike võimalike kahjustusi. Pehkinud palgid välja vahetada, väiksemad kahjustus kohad saab parandada väikeste palgijuppidega. Välliseina parandamisel tuleb kasutada originaalmaterjale.

Tuleb säilitada originaalne profileeritud laudvooder võimalikult suures ulatuses. Seda tuleb vanast värvist puhastada ja seejärel katta linaõlivärviga kolmes kihis. Pigem eelistada mehhaanilist või infrapunakiirguslambiga värvi eemaldamist. Väiksemad praod ja augud võib linaõlikitiga täita, suuremad – puiduga plommida. Hoone värvimisel võiks eelistada vanu värvitoone. Selleks tuleb teha seiana eri osadesse sondaažid.

Samad töövõtted kehtivad ka teiste fassaadi väärisedetailide puhul. Kõvasti kahjustatud detailidest valmistada koopiad. Puuduvast nurgalaudisest teha koopia, mis on võimalikult originaalilähedane. Vahekarniisi peale paigutada uus plekkist kate.

Vihmaveesüsteemid kontrollida läbijooksudele, vajadusel asendada uuemate vastu. Plekkkatuse servadesse teha katuserennid, mis hakkavad juhima sademeveed majanurkadesse pandud vihmaveetorudesse.

Likvideerida kõik põõsad ja puud, mis on isetekkelised ja kasvavad fassadi lähedal.

4.3 Katus ja pööning

Katusekonstruktsioonide kohta tuleb teha eraldi ekspertiisi, mille käigus tuleb kontrollida katusekonstruktsioonide tugevust ja niiskussisaldust. Osaliselt on nad tulekahju ajal kahjustatud. Mädanenud või ära põlenud osad tuleb välja vahetada või proteesida. Kindlasti tuleb jälgida originaal kuju ja mõõtmeid. Katusekate asendada uuema vastu, juurdeehitise osas asendada eterniit plekki vastu.

4.4 Korstnad

Tellida korstende ekspertiisi ning seejärel korrastada. Tuleb täita telliste vahelised vuugid ning juurdeehitise korstnapitsile lisada plekkist kate liigse märgumise kaitseks. Majas võib kaalutleda puiduga kütmist taastamist, kuid see vajab lisa konsultatsioone selle ala spetsialistidega.

4.5 Uksed ja aknad

Nõukogude aegsed välisüksed välja vahetada originaalilähedase uste vastu. Valgmikuaknad tuleb restaureerida. Kõik originaalsed siseüksed säilitada ning restaureerida. Eemaldada vana värv. Võiks säilitada värvisondaaži, kus oleks näha varasemad viimistluskihid. Väiksemad praod kittida, suuremate kahjustuste puhul proteesida. Proteesimisel kasutada niiskuskindlat puiduliimi. Ukse viimistlemisel kasutada ajastutruud lahendust. Paigaldada sobivad käepidemed.

Säilinud originaalsed aknad tuleb restaureerida. Pikalt hooldamata aknad tuleb seinast lahti võtta. Seejärel eemaldada klaasitud aknaraamid. Kontrollida lengil olemasolevad kahjustused. Asendusmaterjaliks valida vähemalt 2 aastat kuivanud lülirohket männipuitu. Puhastada aknaraam vanast kitist ja eemaldada klaasid. Puiduosad puhastada värvist. Asendada mädanenud lõigud või väiksema kahjustuse korral plommida. Katkised klaasid välja vahetada, terved säilitada. Klaasid tihendada kitiga. Akna puitosad kruntida ja seejärel värvida naturaalse linaõlivärviga. Kõik originaalsed metallosad paiguldada tagasi aknaraamile. Aknapiirdelauad tuleb säilitada, kahjustuse korral kas proteesida või äärmisel juhul asendada sarnasest materjalist tehtud koopiaga.

4.6 Trepikojad

Puittreppid säilitada ja restaureerida, kulunud astmed välja vahetada. Käsipuu balustridega puhastada vanast värvist. Säilitada ja restaureerida esimese trepikoja (ruum nr 13) siseaken. Trepikoja seinad puhastada hallitusest, eemaldada vana krohv, kontrollida üle seinte seisukorda, vajadusel parandada ning seejärel uuesti krohvida lubikrohviga.

4.7 Vahelaekonstruktsioon

Vahelaede puhul tuleb teha talade kandevõime ja niiskussisalduse kontrolli. Paljud neist on avariilises seisukorras. Mitmetes ruumides esinevad vahelaede läbivajumised. Nendes kohtades tuleb vahelagi lahti võtta ning hinnata talade seisukorda. Täiesti mädanenud talad tuleb välja vahetada, paigaldada uus mustlaudis katkise laudise korral ja peerumatt ning laed krohvida lubikrohviga. Pööningu vahelaede puhul tasub mõelda liiva asendamist teise soojustusmaterjaliga (nt puistevill). Kui jätta liiva, siis lisada õhutõke. Pööningule eluruumide ehitamisel tuleb alati kontrollida vahelaede kandevõimet ning vajadusel seda tugevadada. Tulekahjus kannatanud vahelaede osad tuleb üles ehitada sarnast materjali kasutades.

4.8 Laed

Säilitada ja restaureerida kõik majas asuvaad kasettlaed. Teistes ruumides eemaldada vana krohv ning hiljem uuesti lubikrohviga katta.

4.9 Põrandad

Põrand on vaja esmasel juhul puhastada linoleum kihtidest, seejärel anda hinnangu põrandalaudise kahjustuste kohta. Põrandalauad tuleb lahti võtta, et hinnata mis toimub all ja mis seisus on põrandakonstruktsioon. Esimese korruse põrandaalune ruum tuleb puhastada puitmaterjalidest ja orgaanilisest sodist. Võimalusel tuleb põrandat soojustada. Välja vahetada kõik mädanenud konstruktsioonid. Võimalusel püüda säilitada originaallaudist nii palju kui see võimalik.

Parketti puhul tuleb eemalda vana värv, lihvida, väljavahetada kõlbmatud lipid uute vastu. Puidust põrandad võib värvida õlivärviga, lakkida, õlitada, vahatada ja seebiga töödelda. Tähtis on teha põrandat kulumiskindlaks ning kergesti hooldatavaks.

4.10 Siseviimistlus

Majas on lubatud eemalda hilisemad tehtud seinad ning säilitada kõik algsed seinad. Neid võib hästi välja lugeda 1950. a joonistelt (lisa 4). Sisseehitatud kapid säilitada ning restaureerida. Tapeet on niiskusega ja hallitusega suuremas osas kahjustatud, seega võib seda eemaldada ja asendada ajastutruu tapeediga või seinad lubikrohvida ja seejärel värvida.

KOKKUVÕTE

Antud töös läbi vaadatud Joala tn 17 hoone on halvas seisukorras. Kehvas ja avariilises olukorras on mitmed hooneosad. Suuremad kahjustused on tekkinud niiskuse tõttu. Avariilises seisus vahelaed ja kandekonstruktsioonid vajavad kiireid lahendusi või postidega tugevdamist lähi ajal, et vältida nende edaspidist varisemist ja läbi vajumist.

Objekt väärib säilitamist täies mahus. Säilinud on palju algupäraseid detaile nii interjöörides kui ka eksterjöörides, millega tuleb arvestada restaureerimistöde käigus. Selleks tuleb kasutada hoone ajaloolise iseloomuga arvestatavaid materjale ja töömeetodeid.

Hoones läbi viidud uuringute käigus tähtsaks leiduks osutus suur hulk arhiivmaterjale. Nad on pärit Nõukoguaegsest perioodist ja käsitlevad kogu Kreenholmi manufaktuuri kompleksi. Sealt leidub nii hoonete jooniseid ja pilte, kui ka 1980-ndate aastate Kreenholmi manufaktuuri kanga tootmistehnoloogiate kirjeldusi koos kanga näidistega. Need vajavad edaspidist korrastamist ning arhiividesse üle andmist.

KASUTATUD ALLIKAD

Arhiiviallikad

RA, ERA.926.1.4355: Kreenholmi Puuvillasaaduste Manufaktuuri O/Ü kinnisvarade nimestikud ja plaanid, Kreenholmi manufaktuuri plaan

RA: LVMA.890.1.1584, Joala tn 17, inventariseerimise joonised aastast 1950 ja 1999

RA, LVMA.897.4.111: 170809 Joala tn 17; 170909 Kose tn 12; 171009 Kose tn 16; 171109 Spordi tn 2, Joala tn 17 krundiplaan, 1997

Publitseerimata allikad

Lenini tn 17 Hoonepass, Joala tn 17 maja sees, ruum nr 8

Internetiallikad

Facebooki rühm *Кренгольм*, Joala 17. Wehrmachi ohvitseri staap Narvas, talv 1941/42, <https://www.facebook.com/photo/?fbid=2819493614995350&set=gm.841966706370172> (vaadatud 07.06.2021)

Kultuurmälestiste Riiklik register, 14031 Kreenholmi juhtkonna vana hoone, 19.saj., <https://register.muinas.ee/public.php?menuID=monument&action=view&id=14031> (vaadatud 07.06.2021)

Sirp, Vaade Kreenholmi asulale Georgi vabriku tornist, taamal Narva südalinn (eestiaegne foto), https://www.sirp.ee/wp-content/uploads/2018/02/Sirp2018_06_0022_art_r2.jpg (vaadatud 07.06.2021)

Tellis Ucoz, Aerofoto vabrikutest, 1930-1939, <http://tellis.ucoz.ru/2021/keenh.jpg> (vaadatud 07.06.2021)

Tellis Ucoz, Foto pärast tulekahju 18.05.2015, http://tellis.ucoz.ru/photo/ulica_kalda/ioala_17/73-0-6497 (vaadatud 07.06.2021)

Tellis Ucoz, *Karte der See - und Handels - Stadt NARVA, 1871*,
http://tellis.ucoz.ru/load/plan_goroda_narva_1871_god/1-1-0-65 (vaadatud 07.06.2021)

Tellis Ucoz, Kreenholmi ja Parusinka tehased Saksa aerofotol 20. mail 1918,
http://tellis.ucoz.ru/photo/staraja_narva/1910_1919/vid_s_vysoty/48-0-7914 (vaadatud 07.06.2021)

НароваДом, КРЕНГОЛЬМСКАЯ МАНУФАКТУРА БЛИЗ Г. НАРВЫ. План фабрики и жилых помещений для рабочих. С.-Петербург, 1876,
<http://www.narovadom.ru/pubfiles/karta/1876--135.jpg> (vaadatud 07.06.2021)

НароваДом, ОПИСАНИЕ КРЕНГОЛЬМСКОЙ МАНУФАКТУРЫ БЛИЗ Г. НАРВЫ. План общаго расположения зданий кренгольмской мануфактуры. С.-Петербург, 1896,
<http://www.narovadom.ru/pubfiles/karta/1896--135.jpg> (vaadatud 07.06.2021)

Kirjandus ja publitseeritud allikad

M.Ivask, S. Andrejeva, M. Tuuder, I. Solodova, Kreenholm, lk.36–38, , Narva Muuseum, 2017

M. Tuuder, K. Paulus, Narva. Daatšast paleeni, lk.108, 125, Narva Muuseum, 2020

КРЕНГОЛЬМСКАЯ МАНУФАКТУРА БЛИЗ Г. НАРВЫ, lk 11–12, Sankt-Peterburg, 1876

О. Коченовский, НАРВА: Градостроительное развитие и архитектура, lk 173, Tallinn, 1991

Типография П.П. Сойкина, Кренгольмская мануфактура 1857-1907, lk 84–85, Sankt-Peterburg, 1907

LISAD

Lisa 1. Kreenholmi manufaktuuri ja tööliste elamute plaan, 1876 Allikas: НароваДом, КРЕНГОЛЬМСКАЯ МАНУФАКТУРА БЛИЗ Г. НАРВЫ. План фабрики и жилых помещений для рабочих. С.-Петербург, 1876, <http://www.narovadom.ru/pubfiles/karta/1876--135.jpg> (vaadatud 07.06.2021)

Lisa 2. Kreenholmi manufaktuuri plaan, 1896 Allikas: НароваДом, ОПИСАНИЕ КРЕНГОЛЬМСКОЙ МАНУФАКТУРЫ БЛИЗ Г. НАРВЫ. План общаго расположения зданий кренгольмской мануфактуры. С.-Петербург, 1896, <http://www.narovadom.ru/pubfiles/karta/1896--135.jpg> (vaadatud 07.06.2021)

Lisa 3. Ajaloolised fotod:

1. Vaade Kreenholmi asulale Georgi vabriku tornist, taamal Narva südalinn (eestiaegne foto). Allikas: Sirp, https://www.sirp.ee/wp-content/uploads/2018/02/Sirp2018_06_0022_art_r2.jpg (vaadatud 07.06.2021)
2. Kreenholmi ja Parusinka tehased Saksa aerofotol 20. mail 1918. Allikas: Tellis Ucoz, http://tellis.ucoz.ru/photo/staraja_narva/1910_1919/vid_s_vysoty/48-0-7914 (vaadatud 07.06.2021)
3. Aerofoto vabrikutest, 1930-1939 Allikas: Tellis Ucoz, <http://tellis.ucoz.ru/2021/keenh.jpg> (vaadatud 07.06.2021)
4. Joala 17. Wehrmachi ohvitseri staap Narvas, talv 1941/42 Allikas: Facebooki rühm Кренгольм, <https://www.facebook.com/photo/?fbid=2819493614995350&set=gm.841966706370172> (vaadatud 07.06.2021)

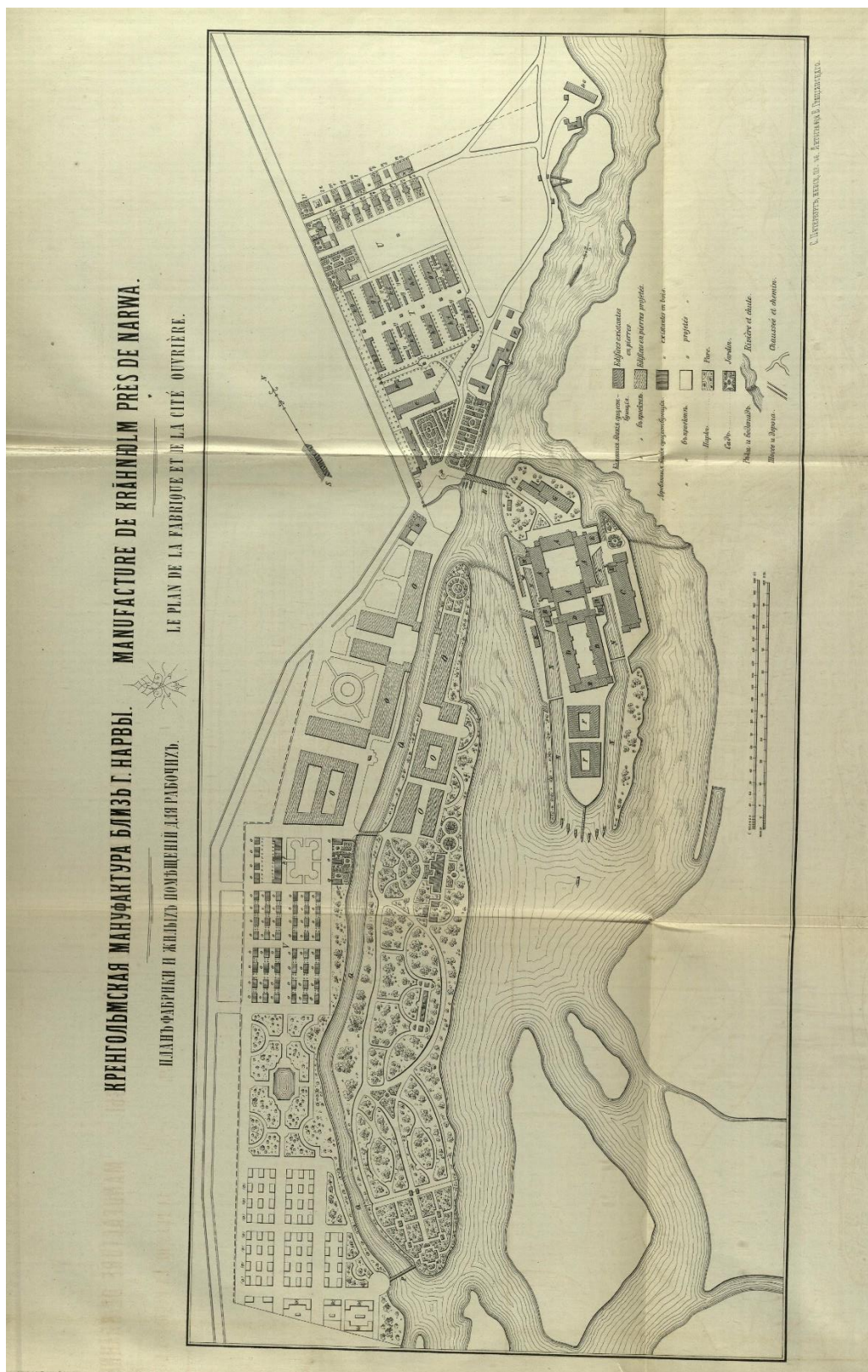
Joala tn 17, tänapäeva olukord. Autori foto, 03.06.2021

Lisa 4. Joala tn 17 inventariseerimisjoonised aastast 1950 Allikas: RA: LVMA.890.1.1584, Joala tn 17: inventariseerimisjoonised aastast 1950

Lisa 5. Joala tn 17 inventariseerimisjoonised aastast 1999 Allikas: RA: LVMA.890.1.1584, Joala tn 17: inventariseerimisjoonised aastast 1999

Lisa 6. Uuringute käigus hoones leitud hoonepass „Lenini tn 17. Kontor“

Lisa 1. Kreenholmi manufaktuuri ja tööliste elamute plaan, 1876²⁰



²⁰ НароваДом, КРЕНГОЛЬМСКАЯ МАНУФАКТУРА БЛИЗЪ Г. НАРВЫ. План фабрики и жилых помещений для рабочих. С.-Петербург, 1876, <http://www.narovadom.ru/pubfiles/karta/1876--135.jpg> (vaadatud 07.06.2021)

Lisa 2. Kreenholmi manufaktuuri plaan, 1896²¹



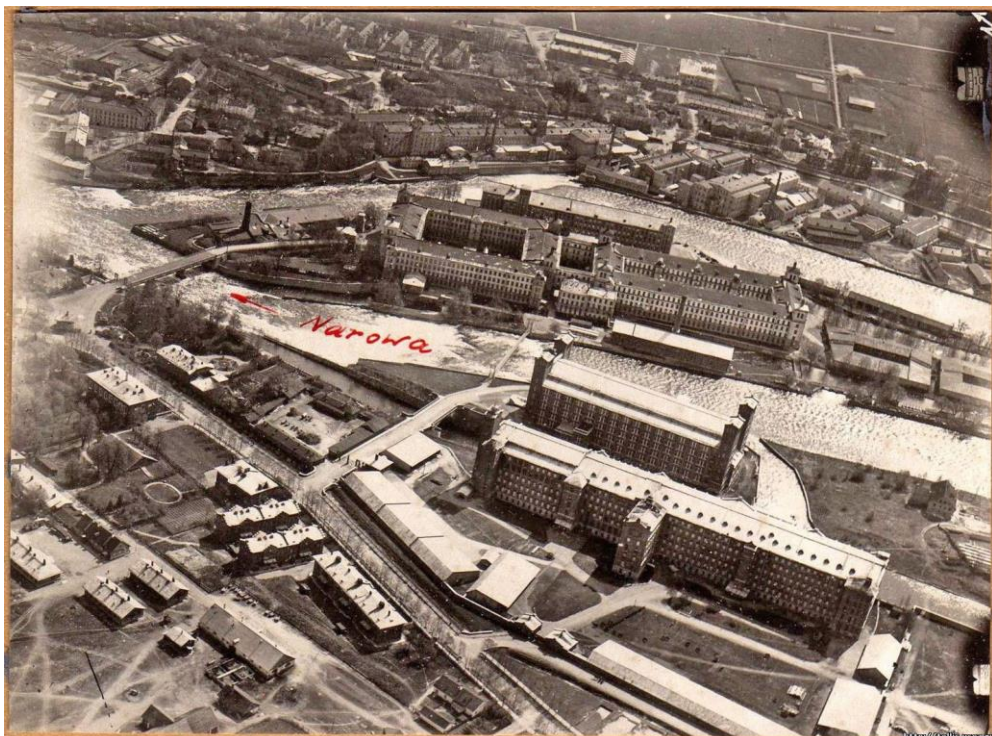
²¹ НароваДом, ОПИСАНИЕ КРЕНГОЛЬМСКОЙ МАНУФАКТУРЫ БЛИЗ Г. НАРВЫ. План общаго расположения зданий кренгольмской мануфактуры. С.-Петербург, 1896, <http://www.narovadom.ru/pubfiles/karta/1896--135.jpg> (vaadatud 07.06.2021)

Lisa 3. Ajaloolised fotod

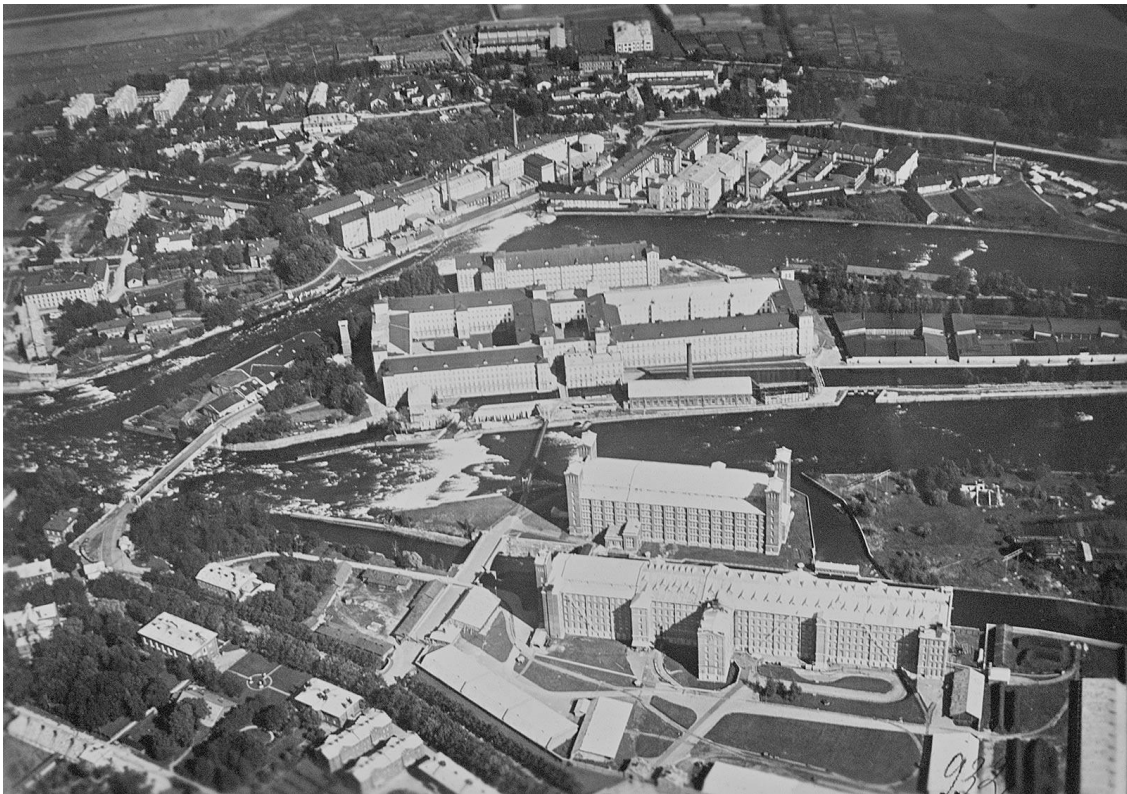
1. Vaade Kreenholmi asulale Georgi vabriku tornist, taamal Narva südalinn (eestiaegne foto). Allikas: Sirp, https://www.sirp.ee/wp-content/uploads/2018/02/Sirp2018_06_0022_art_r2.jpg (vaadatud 07.06.2021)



2. Kreenholmi ja Parusinka tehased Saksa aerofotol 20. mail 1918. Allikas: Tellis Ucoz, http://tellis.ucoz.ru/photo/staraja_narva/1910_1919/vid_s_vysoty/48-0-7914 (vaadatud 07.06.2021)



3. Aerofoto vabrikutest, 1930-1939 Allikas: *Tellis Ucoz*,
<http://tellis.ucoz.ru/2021/keenh.jpg> (vaadatud 07.06.2021)



4. Joala 17. Wehrmachti ohvitseri staap Narvas, talv 1941/42 Allikas: *Facebooki rühm Кренгольм,*

<https://www.facebook.com/photo/?fbid=2819493614995350&set=gm.8419667063701>

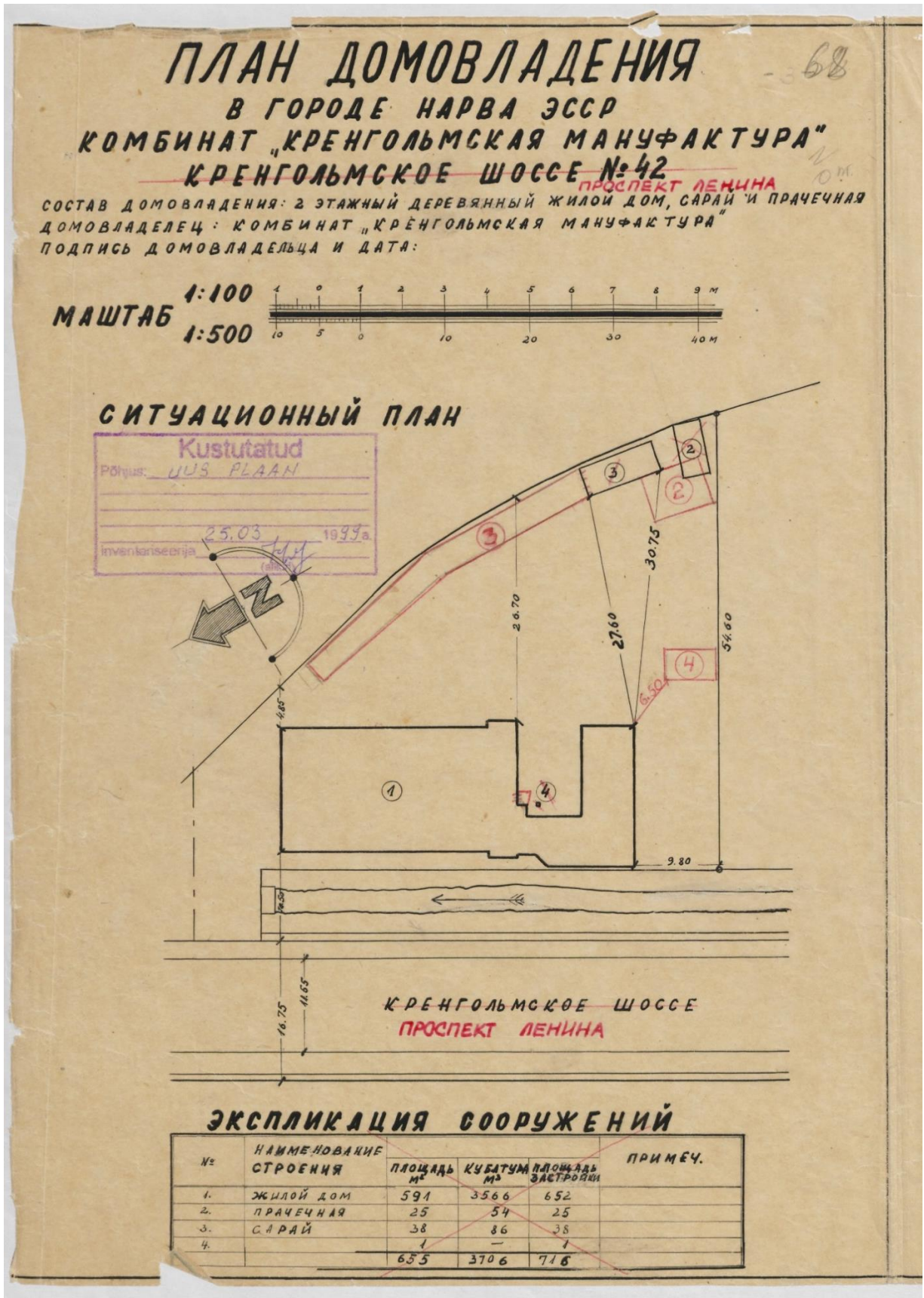
[72](#) (vaadatud 07.06.2021)



Joala tn 17, tänapäeva olukord. Autori foto, 03.06.2021



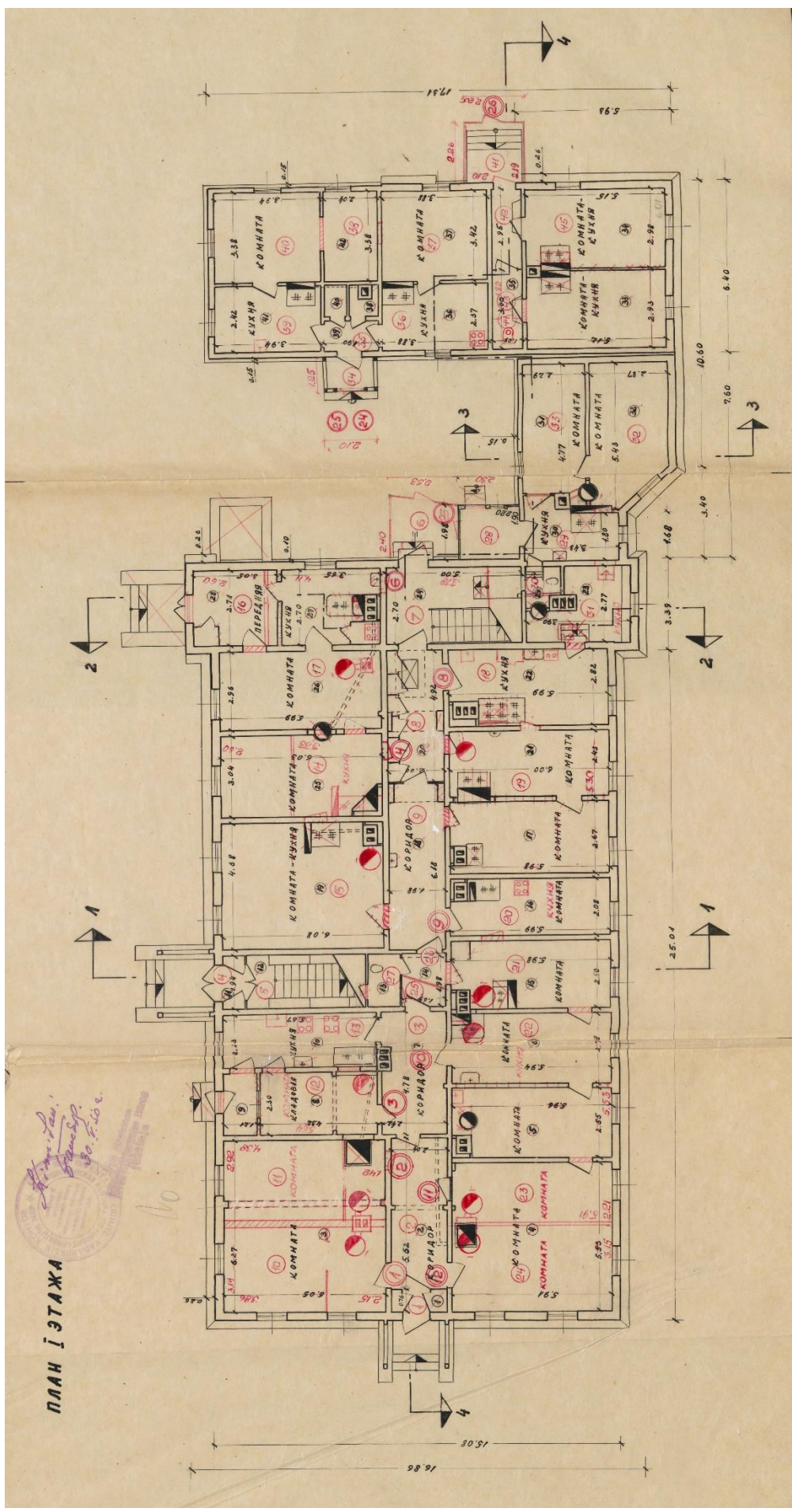
Lisa 4. Joala tn 17 inventariseerimisjoonised aastast 1950²²



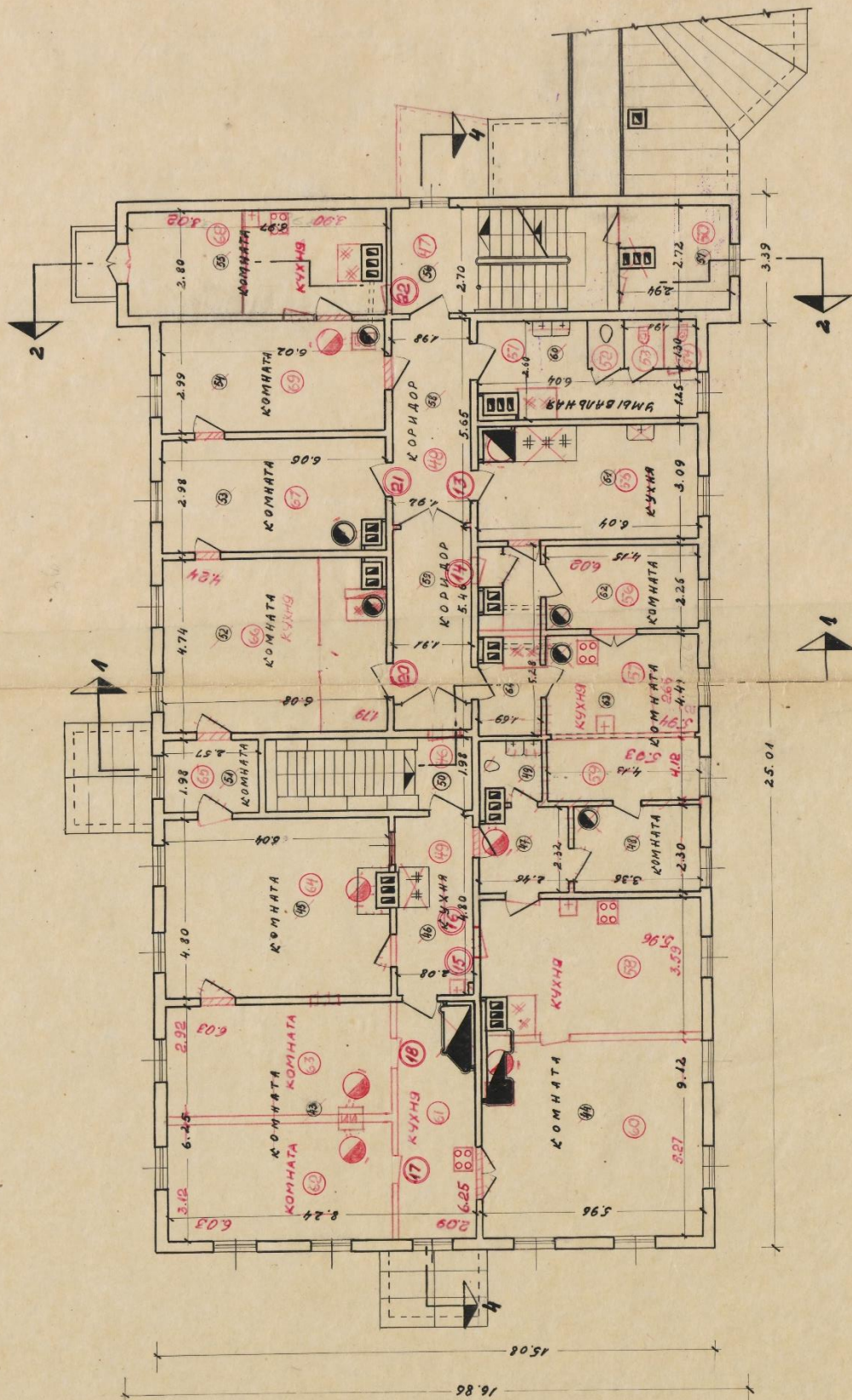
²² RA: LVMA.890.1.1584, Joala tn 17: inventariseerimisjoonised aastast 1950

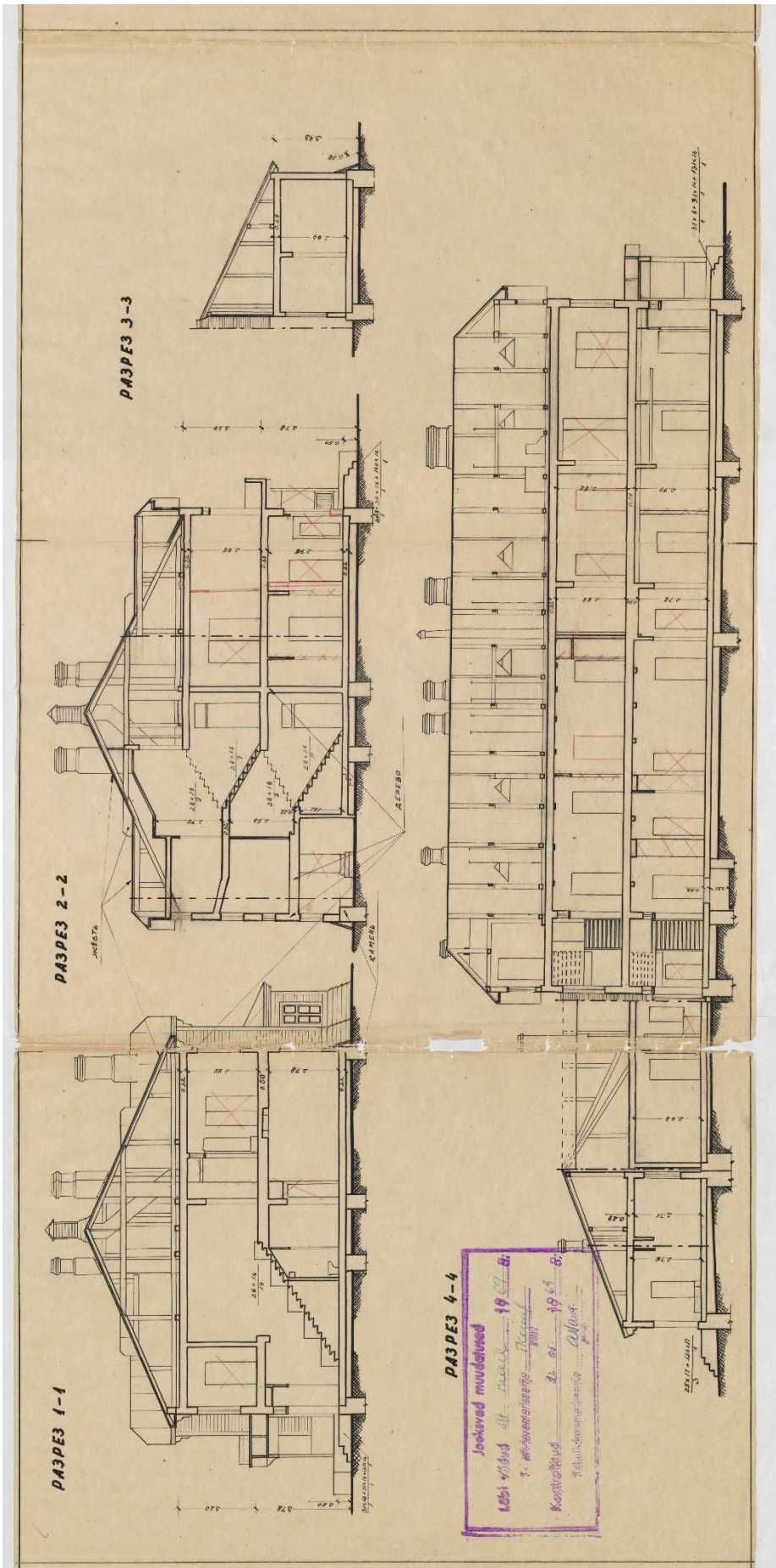
ПЛАН І ЕТАЖА

К. М. С. С.
Б. М. С. С.
 30.1.10 р.

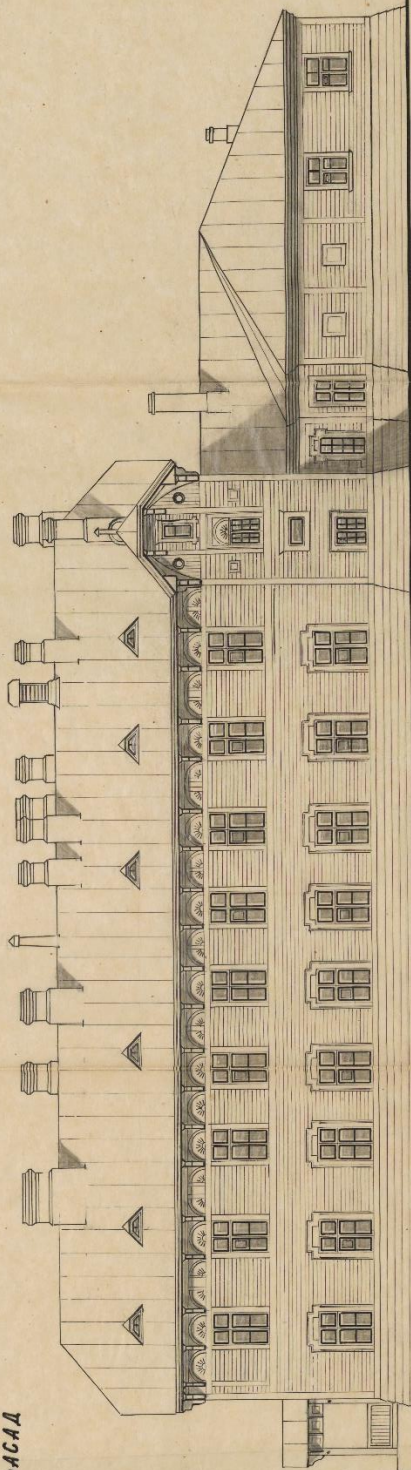


ПЛАН І ЕТАЖА

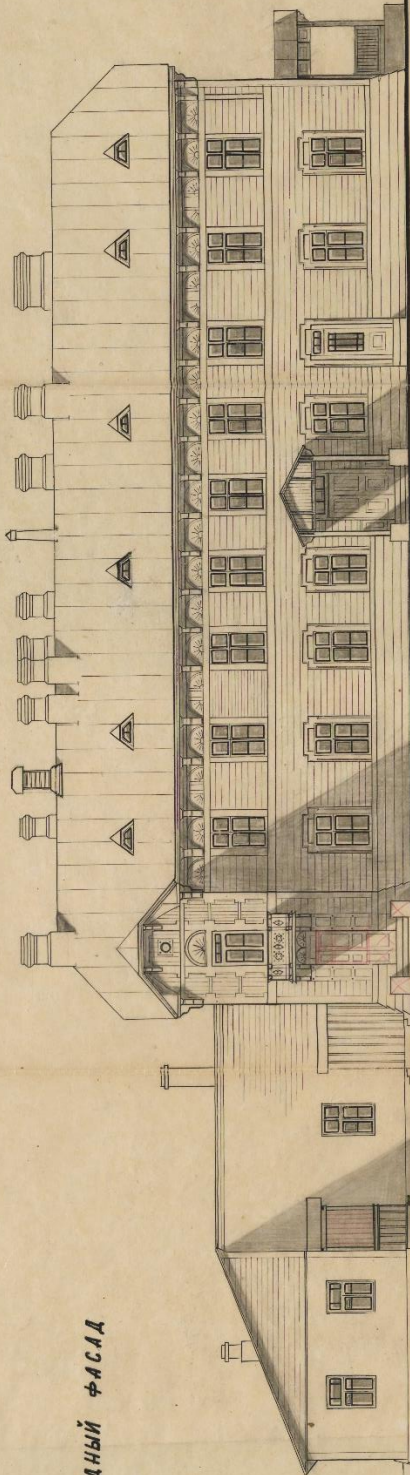


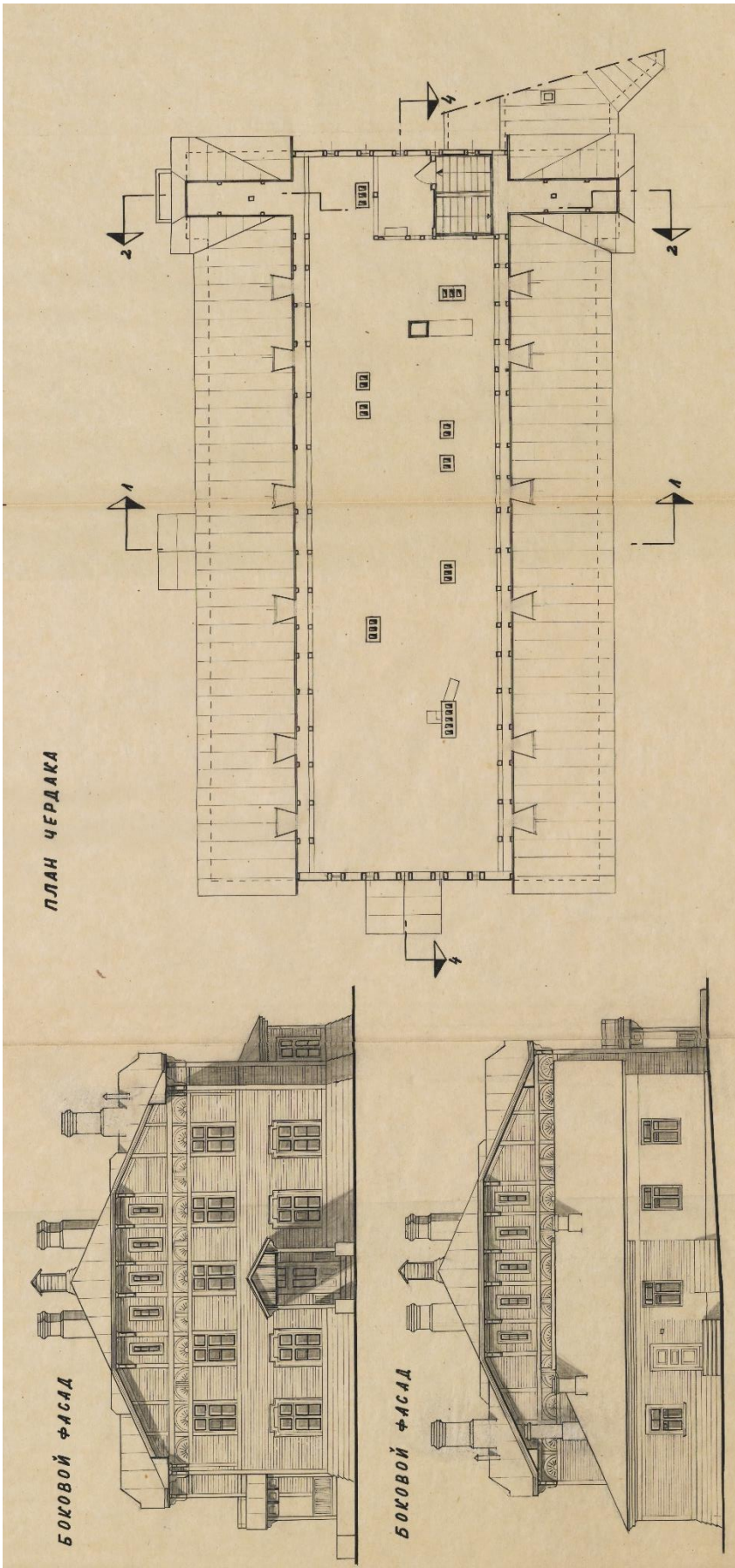


ГЛАВНЫЙ ФАСАД

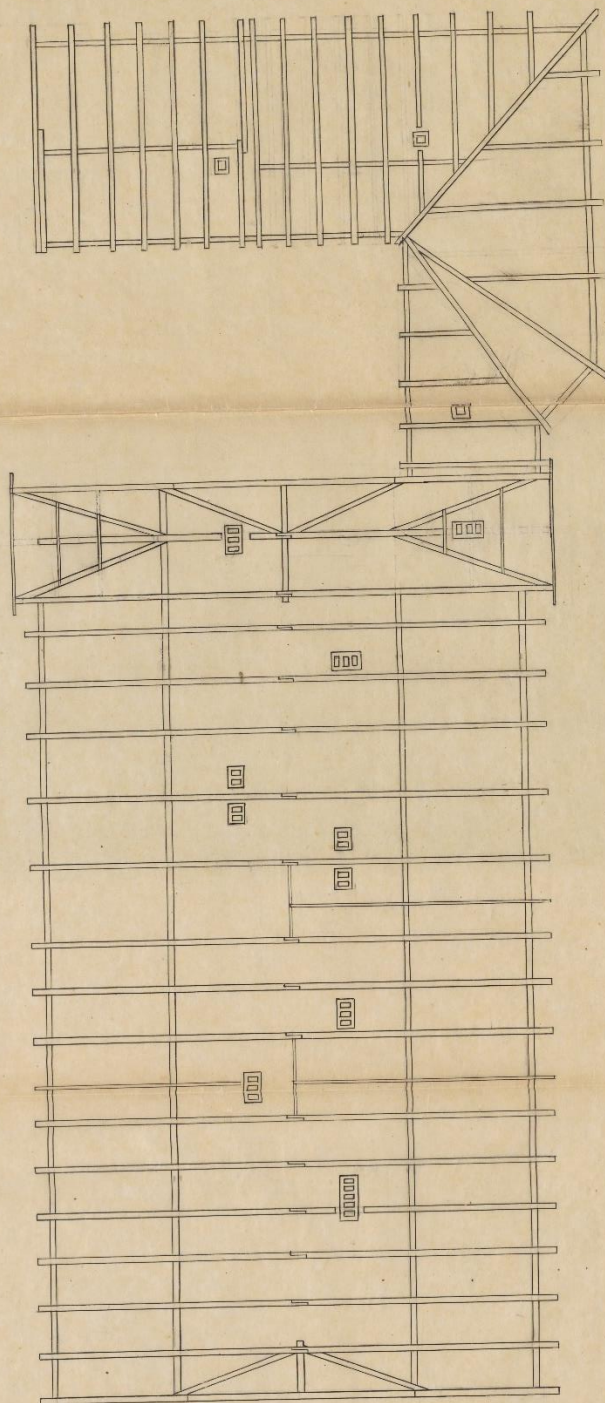


ЗАДНИЙ ФАСАД





ПЛАН СТРОПИЛЬНЫХ ФЕРМ



ЭКСПЛИКАЦИЯ ПОМЕЩЕНИИ

№	НАЗНАЧЕНИЕ ПОМЕЩЕНИИ	ПОДСЧЕТ ПЛОЩАДЕЙ	ПЛОЩАДЬ М ²			ПРИМЕ
			ЖИЛАЯ	НЕЖИЛ.	ПОЛЕЗ- НАЯ	
1.	2.	3.	4.	5.	6.	7.
1.	ТАМБУР	0.76 x 2.04			1.6	
2.	КОРИДОР	5.62 x 2.04 - 2 x (0.15 x 0.17) + 0.22 x 0.78			11.6	
3.	КОМНАТА	6.05 x 6.27 - [2 x (0.17 x 0.25) + 1.00 x 0.93]	36.9		36.9	
4.	КОМНАТА	5.53 x 5.91 - (0.11 x 0.25 + 0.14 ² + 0.80 x 0.89)	31.9		31.9	
5.	КОМНАТА	2.55 x 5.96 - (0.80 x 0.67 + π x 0.40 ²)	14.2		14.2	
6.	КОМНАТА	2.78 x 5.94 - 0.90 x 1.22	15.4		15.4	
7.	КОРИДОР	2.42 x 4.78 - (0.40 x 0.99 + 0.17 x 0.15)			11.1	
8.	КЛАДОВАЯ	2.30 x 4.32 - (0.14 x 1.74 + 0.15 x 0.17)			9.7	
9.	ТАМБУР	1.21 x 2.26			2.7	
10.	КУХНЯ	2.23 x 5.67 - 1.53 x 0.89			11.3	
11.	ТАМБУР	0.90 x 1.94			1.7	
12.	ТАМБУР	1.94 x 7.46			14.5	
13.	УБОРНАЯ	1.18 x 1.98			2.3	
14.	КОРИДОР	1.98 x 1.69			3.3	
15.	КОМНАТА	2.50 x 5.98 - (0.70 x 0.64 + 1.01 x 0.87)	13.6		13.6	
16.	КОМНАТА	2.08 x 5.99 - 0.83 x 1.83	10.9		10.9	
17.	КОМНАТА	2.67 x 5.98 - (0.66 x 0.74 + 0.58 x 0.80)	15.0		15.0	
18.	КОРИДОР	1.98 x 6.18 - (0.22 x 0.68 + 0.24 x 0.68)			11.9	
19.	КОМНАТА-КУХНЯ	6.08 x 4.68 - (0.27 x 1.13 + 0.88 x 1.03 + 0.71 x 0.86)	26.6		26.6	
20.	КОРИДОР	1.98 x 4.92 - (0.21 x 0.69 + 0.17 x 0.69)			9.5	
21.	КОМНАТА	2.43 x 6.00 - 0.87 x 1.13	13.6		13.6	
22.	КУХНЯ	2.82 x 5.99 - (0.88 x 1.08 + 0.95 x 1.71)			14.3	
23.	КЛАДОВАЯ	2.77 x 2.40 + 1.50 x 1.16 - (0.47 x 0.58 + 0.5π x 0.30 ²)			8.0	
24.	ТАМБУР	5.00 x 2.70			13.5	
		ВСЕГО:	178.1		305.1	
25.	КОМНАТА	6.03 x 3.04 - (0.5π x 0.40 ² + 1.30 x 1.42 - $\frac{1.40 x 1.10}{2}$)	16.8		16.8	
26.	КОМНАТА	2.96 x 5.99 - (0.5π x 0.40 ² + 0.10 x 0.18)	17.5		17.5	
27.	КУХНЯ	2.70 x 3.65 - (0.61 x 0.92 + 1.37 x 0.75)			8.3	
28.	ПРИХОЖАЯ	2.71 x 3.05			8.3	
		ВСЕГО:	34.3		50.9	
29.	УБОРНАЯ	1.33 x 1.43			1.6	
30.	КУХНЯ	1.80 x 3.43 + 0.10 x 0.64 + 0.55 x 1.12 - 0.74 x 1.13			6.0	
31.	КОМНАТА	4.77 x 2.29 + 0.57 x 0.48 - 0.5π x 0.35 ²	11.0		11.0	
32.	КОМНАТА	5.43 x 2.87 - (0.5π x 0.35 ² + 0.18 x 0.78 + $\frac{1.65 x 1.81}{2}$)	13.8		13.8	
		ВСЕГО:	24.8		32.4	
33.	КОМНАТА-КУХНЯ	5.12 x 2.93 - (0.83 x 1.10 + 0.23 x 0.48)	14.0		14.0	
34.	КОМНАТА-КУХНЯ	5.15 x 2.98 - (0.81 x 1.10 + 0.12 x 0.48)	14.4		14.4	
35.	КОРИДОР	1.09 x 5.95			6.5	
36.	КУХНЯ	2.37 x 3.88 - 0.72 x 1.16			8.4	
37.	КОМНАТА	3.42 x 3.88	13.3		13.3	
38.	КЛАДОВАЯ	1.04 x 1.14 - 0.51 x 0.49			0.9	
		ВСЕГО	13.3		22.6	
39.	ТАМБУР	1.90 x 1.09			2.1	
40.	КЛАДОВАЯ	1.14 x 0.82			0.9	
41.	КУХНЯ	2.42 x 3.94 - 1.06 x 0.73			8.8	
42.	КОМНАТА	3.38 x 3.94 + 0.10 x 1.25 + 3.38 x 2.04	20.3		20.3	
		ВСЕГО	20.3		30.0	
		ВСЕГО НА ЭТАЖЕ	299.2		478.0	

1.	2.	3.	4.	5.	6.	7.
II ЭТАЖ						
43.	КОМНАТА	$6.25 \times 8.24 - [0.90 \times 1.90 + (0.58 \times 0.58) : 2]$	49.6		49.6	
44.	КОМНАТА	$5.96 \times 9.12 - (0.69 \times 0.68 + 0.90 \times 2.14 - 0.10 \times 0.16 - 0.15 \times 0.58)$	52.1		52.1	
45.	КОМНАТА	$4.80 \times 6.04 - 0.82 \times 1.14$	28.1		28.1	
46.	КУХНЯ	$4.80 \times 2.08 - (0.06 \times 0.96 + 0.82 \times 1.09)$			9.0	
47.	ПРИХОЖАЯ	$2.32 \times 2.46 - 0.49 \times 0.67$			5.4	
48.	КОМНАТА	$2.30 \times 3.36 - \pi \times 0.30^2$	7.4		7.4	
49.	УБОРНАЯ	$1.95 \times 1.71 - 0.67 \times 0.37$			2.7	
50.	ТАМБУР	1.98×5.52			10.9	
51.	КОМНАТА	1.98×2.56	5.0		5.0	
ВСЕГО			142.2		170.2	
52.	КОМНАТА	$4.74 \times 6.08 - (0.82 \times 0.74 + \pi \times 0.30^2)$	27.9		27.9	
53.	КОМНАТА	$2.98 \times 6.06 - (0.68 \times 0.74 + \pi \times 0.35^2)$	17.2		17.2	
54.	КОМНАТА	$2.99 \times 6.02 - \pi \times 0.30^2$	17.7		17.7	
55.	КОМНАТА	$2.80 \times 6.97 - 0.71 \times 0.97$	18.8		18.8	
56.	ТАМБУР	2.70×6.06			16.4	
57.	КЛАДОВАЯ	$2.72 \times 2.94 - 0.96 \times 0.58$			7.4	
58.	КОРИДОР	$(1.92 + 1.98) : 2 \times 5.53$			10.8	
59.	КОРИДОР	1.91×5.46			10.4	
60.	УМЫВАЛЬНАЯ	$2.60 \times 6.04 - 0.69 \times 1.09$			15.0	
61.	КОМНАТА	$3.09 \times 6.04 - 0.99 \times 2.54$	16.1		16.1	
62.	КОМНАТА	$2.26 \times 4.15 - \pi \times 0.30^2$	9.1		9.1	
63.	КОМНАТА	$4.49 \times 4.13 - [\pi \times 0.30^2 + 2 \times (0.17 \times 0.15)]$	18.2		18.2	
64.	КОРИДОР	$5.28 \times 1.69 - (0.67 \times 0.64 + 0.75 \times 0.65)$			8.0	
ВСЕГО			125.0		193.0	
ВСЕГО НА II ЭТАЖЕ			267.2		363.2	
ИТОГО			566.4		841.2	

ИЗМЕРЯЛ И ЧЕРТИЛ: МАТСО, ЭНДЕЛЬ ХЕЛЕНОВИЧ, ИНЖ. - ИНВЕНТАРИЗАТОР
 БЮРО ИНВЕНТАРИЗАЦИИ УЕЗДА ВИРУМАА: 12.05.50г. *Энато*
 ПРОВЕРИЛ: СИЛЛАМАА, ОЛАФ *О. Силламаа*, ТЕХН. КОНТРОЛЕР БЮРО
 ИНВЕНТАРИЗАЦИИ УЕЗДА ВИРУМАА:

НАЧАЛЬНИК СТРОИТЕЛЬНОГО ОТДЕЛА:
 КОМБИНАТА "КРЕНГОЛЬМСКАЯ МАНИФАКТУРА":

Kõstutatud

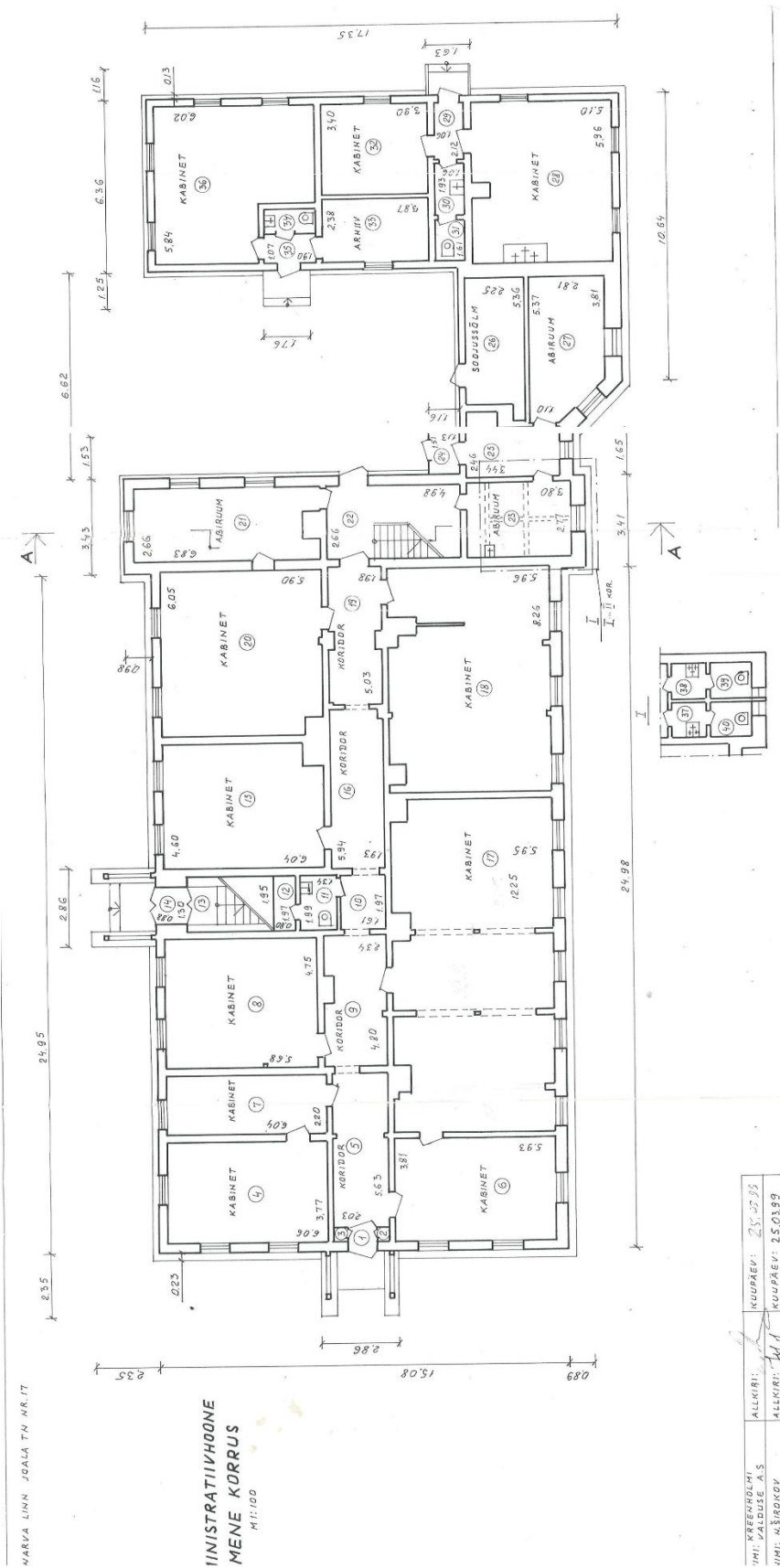
Пошлус *mees tabel*

15. mai 1950г.

shnik-Inv. Песен 1

УБАХУ

Lisa 5. Joala tn 17 inventariseerimisjoonised aastast 1999²³

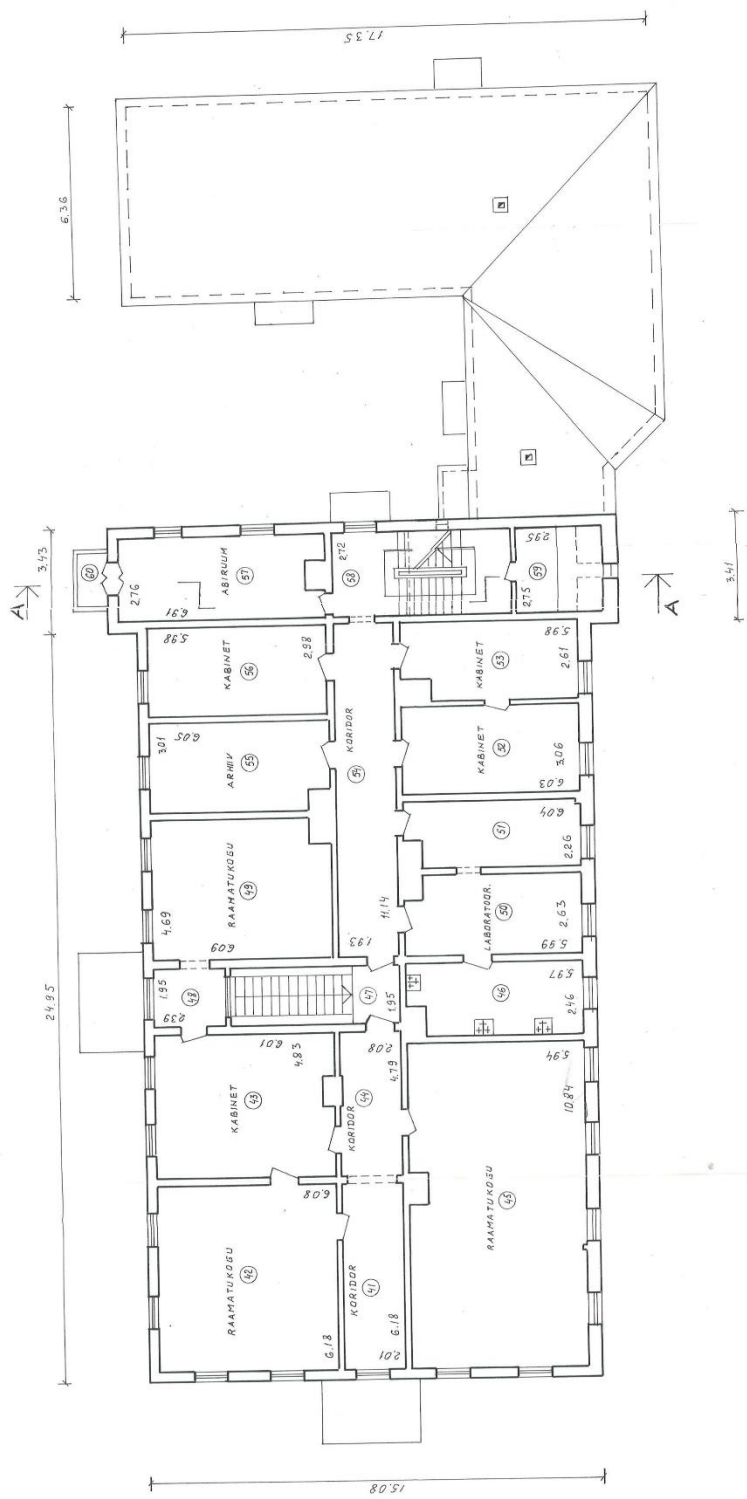


²³ RA: LVMA.890.1.1584, Joala tn 17: inventariseerimisjoonised aastast 1999

HT NR.3 KARVA LINN JOGALA TN ARIIT

ADMINISTRATIIVHOONE
TEINE KORRUS

M:1:100



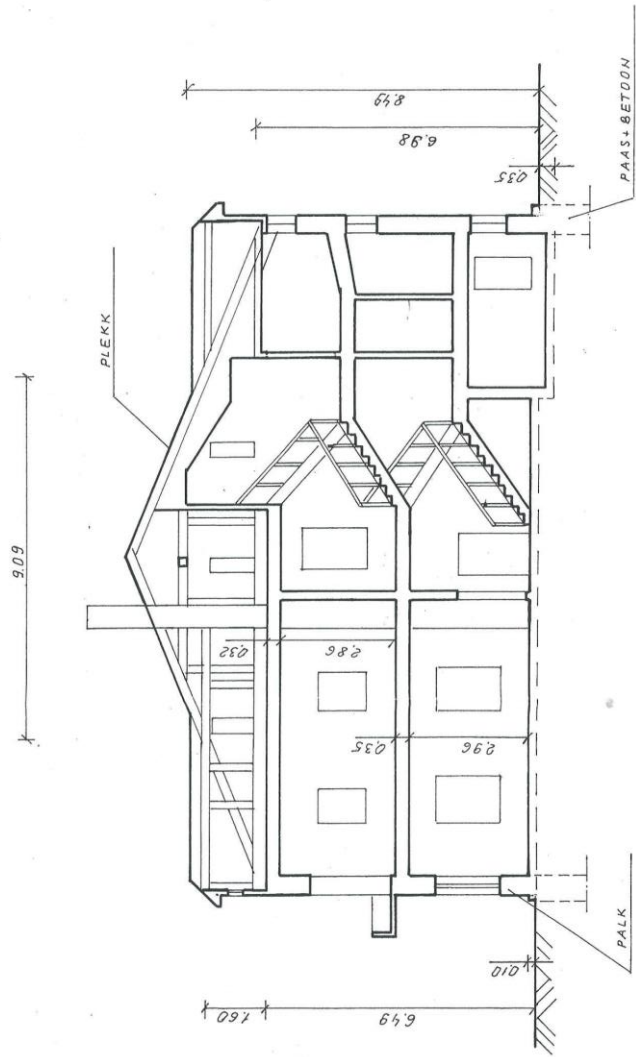
NIK	KRENDI/MI	KUIPÄEV:	21.07.99
MI/MI	VALDUSE A/S	ALLKIRI:	[Signature]
ANISTAJA	MI/MI: H. SIROKOV	PALLKIRI:	[Signature]
		KUIPÄEV:	25.03.99

LEHT NR.4 NARVA LINN JOALA TN NR.17

ADMINISTRATIIVHOONE

LÕIGE A-A

M 1:100



OMANIK	NIMI: KREEMHOLMI	ALLKIRI:	KUUPÄEV: 25.03.99
PLAANISTAJA	NIMI: PÄLDUSE A.S.	ALLKIRI:	KUUPÄEV: 25.03.99
	NIMI: N.ŠIROKOV	ALLKIRI:	

Ruumide eksplikatsioon

Korteri nr.	Ruumi nr.	Ruumi nimetus	Pinna arvutamise avaldus	SULETUD NETOPIND						Ruumi kõrgus m	Kõelav sisekubatuur m ³	
				K	Sellest				11			12
					o	Kasu-lik pind	Ühend teede pind	Tehn. ruum. pind				
1	2	3	4	5	6	7	8	9	10	11	12	
			ADMINISTRATIIVHOONE									
			ESIMENE KORRUS									
	1	TUULEKODA	1.00×0.95	1.0	1.0							
	2	SAHVER	0.49×0.56	0.3	0.3							
	3	SAHVER	0.49×0.56	0.3	0.3							
	4	KABINET	6.06×3.77	22.8	22.8							
	5	KORIDOR	2.03×5.63-0.15×0.17×2	11.4	11.4		11.4					
	6	KABINET	5.93×3.81	22.6	22.6							
	7	KABINET	6.04×2.20	13.3	13.3							
	8	— " —	5.68×4.75-0.15×0.17	27.0	27.0							
	9	KORIDOR	4.80×2.34-0.37×0.99-0.15×0.17	10.8	10.8		10.8					
	10	— " —	1.61×1.97	3.2	3.2		3.2					
	11	WC	1.99×1.34	2.7	2.7							
	12	PANIPAİK	1.97×0.80	1.6	1.6							
	13	TREPP	4.92×1.40+1.95×1.05	8.9	8.9							
	14	TUULEKODA	1.30×0.88	1.1	1.1							
	15	KABINET	6.04×4.60-0.74×0.84	27.2	27.2							
	16	KORIDOR	1.93×5.94-0.40×0.17	11.4	11.4		11.4					
	17	KABINET	12.25×5.95-0.19×0.29-0.21×0.63×2- -0.22×0.10×2-0.83×0.63-1.00×0.69-0.21×0.17- -0.20×0.84-0.65×1.00-0.25×0.15	70.4	70.4							
	18	— " —	8.26×5.96-0.20×0.16-0.19×0.28- -0.07×1.76-1.07×0.60-0.35×0.46- -0.20×0.15-0.66×0.74	47.7	47.7							
	19	KORIDOR	1.98×5.03-0.23×0.72-0.25×0.55-0.08×0.14	9.6	9.6		9.6					
	20	KABINET	5.90×6.05-0.07×0.30-0.66×0.67	35.2	35.2							
	21	ABIRUUM	2.66×6.83-1.02×0.67	17.5	17.5							
	22	KORIDOR	2.66×4.98+2.66×1.68	17.7	17.7		17.7					
	23	ABIRUUM	2.77×3.80	10.5	10.5							
	24	TUULEKODA	1.51×1.13	1.7	1.7							
	25	ABIRUUM	2.46×3.44-0.58×2.32	7.1	7.1							
	26	SOOJUSSÕLM	5.36×2.25-0.60×1.72	11.0	11.0			11.0				
	27	ABIRUUM	5.37×2.81-1.56×1.71×0.5	13.8	13.8							
	28	KABINET	5.96×5.10-0.68×0.56	30.0	30.0							
	29	KORIDOR	2.12×1.06	2.2	2.2		2.2					
	30	PESEMISR.	1.93×1.06	2.0	2.0							
	31	WC	1.61×1.06	1.7	1.7							
	32	KABINET	3.40×3.90	13.3	13.3							
	33	ARHIIV	3.87×2.38	9.2	9.2							
	34	WC	1.97×0.95	1.9	1.9							

Ruumide eksplikatsioon

Korrald nr.	Ruumi nimetus	Pinna arvutamise avaldus	SULETUD NETOPIND										Ruumi kõrgus m	Kõrgus m ³
			Kokku		Sellest									
1	2	3	4	5	6	7	8	9	10	11	12	13	14	
35	KORIDOR	1,07 × 1,90	2,03	2,0	2,0								2,0	
36	KABINET	5,84 × 6,02 - 2,21 × 2,18	30,4	30,4										
37	PELEMISR.	1,29 × 1,28	1,7	1,7										
38	---	1,50 × 1,30	1,7	1,7										
39	WC	1,28 × 1,57	2,0	2,0										
40	---	1,30 × 1,55	2,0	2,0										
		ESIMEHE KORRUS KOKKU:	507,9	507,9									68,3	
		TEINE KORRUS												
41	KORIDOR	2,01 × 6,18	12,4	12,4									12,4	
42	RAAMATUK.	6,18 × 6,08	37,6	37,6										
43	KABINET	4,83 × 6,01 - 0,36 × 0,95	28,7	28,7										
44	KORIDOR	4,79 × 2,08 - 0,05 × 0,95	9,9	9,9									9,9	
45	RAAMATUKOOL	10,84 × 5,94 - 0,70 × 0,98 - 0,10 × 0,10	63,7	63,7										
46	LABORATOOR	2,46 × 5,97 - 0,67 × 0,98	14,0	14,0										
47	KORIDOR	1,95 × 1,55	3,0	3,0									3,0	
48	---	2,39 × 1,95	4,7	4,7									4,7	
49	RAAMATUK.	6,09 × 4,69 - 0,72 × 0,83	28,0	28,0										
50	LABORATOOR	2,63 × 5,99 - 0,86 × 0,65	15,2	15,2										
51	---	2,26 × 6,04 - 0,66 × 0,01 - 0,13 × 0,21	13,0	13,0										
52	KABINET	6,03 × 3,06	18,5	18,5										
53	KABINET	5,98 × 2,61 - 0,70 × 1,09	14,8	14,8										
54	KORIDOR	1,93 × 11,14	21,5	21,5									21,5	
55	ARHIIV	3,01 × 6,05 - 0,68 × 0,79	17,7	17,7										
56	KABINET	2,98 × 5,98	17,8	17,8										
57	ABIRUUM	2,76 × 6,91 - 0,70 × 1,00	18,4	18,4										
58	TREPIKORR	2,72 × 6,01 - 0,10 × 2,20 + 1,36 × 2,04	18,9	18,9									18,9	
59	ABIRUUM	2,75 × 2,95	8,1	8,1										
60	RÖDU	1,85 × 1,00 = 1,9 m ²												
		TEINE KORRUS KOKKU:	365,9	365,9									70,4	
		HOONE KOKKU:	873,8	873,8									138,7	

1	2	3	4	5	6	7	8	9	10	11	12
EHITISTE EKSPLUATATSIOON											
JRK. NR.	NIMETUS	K O L L U J e O L V	PINNAD m ³ -les				M A H T M Ä R K U S E D				
			H O O R O O L L E	P I I R I P I I R I	S Y P I R I S Y P I R I	K S O P I K S O P I K					
1	ADMINISTRATIIVHOONE	2 582,4	873,8	873,8		3805					

TÄLTIJONISTE KOOSTAJA: N-718

HOONE (MAJALDUS) ASUKOHAGA: HARVA LIHN JOALA TH HR.17

OMANIKU (NIMI, ADRRESS): KREENHOLMI VALDUSE A.S.

VALDUS (NIMI, ADRRESS): KREENHOLMI VALDUSE A.S.

OMANIKU (NIMI, ADRRESS): KREENHOLMI VALDUSE A.S.

PLAANISTAJA NIMI: M. BIROKOV

JUHATAJA NIMI: L. KINGBISSEPP

ALLKIRI: [Signatuur]

ALLKIRI: [Signatuur]

ALLKIRI: [Signatuur]

TAISEHTUS %

KUUPAEV: 28.03.93

KUUPAEV: 25.03.99

KUUPAEV: 27.03.02.0

Lisa 6. Uuringute käigus hoones leitud hoonepass „Lenini tn 17. Kontor“

