

EESTI KUNSTIAKADEEMIA
Kunstikultuuri teaduskond
Muinsuskaitse ja konserveerimise osakond

Lõputöö koostaja Timo-Taavi Paemurru

**Putkaste mõisa tall-tõllakuur tehnilise seisukorra hinnang,
ettepanekud säilitamiseks ja restaureerimiseks**

Putkaste küla, Hiiumaa vald

2020/2021 õppeaasta
Arhitektuuri konserveerimise ja restaureerimise täiendkoolituse lõputöö

Tallinn 2021

Sisukord

1 Sissejuhatus.....	4
1.1 Objekti liik ja põhiandmed.....	6
1.2 Objekti valiku põhjendus.....	7
2 Ajalooline ülevaade.....	7
2.1 Varasemad omanikud ja hoonestus.....	7
2.2 Hoonete arhitektuurne lahendus.....	15
3 Tehniline seisukord.....	18
3.1 Seinad ja vundament.....	19
3.2 Aknad ja ukсед.....	19
3.3 Lagi.....	22
3.4 Katus.....	23
4 Väärtused.....	24
5 Säilitamise ettepanekud.....	26
5.1 Hoone osade säilitamine.....	26
5.2 Ettepanekud hoone funktsioonide osas.....	27
6 Kokkuvõte.....	28
7 Kasutaud allikmaterjalid.....	29
8 Lisad.....	30
8.1 Vajalike tööde nimekiri.....	30
8.2 Putkaste mõisa omanike loetelu.....	31

1 Sissejuhatus

Putkaste mõis, üks kahest enamsäilinud mõisakompleksist Hiiumaal, võis juba keskajal (13.saj) olla piiskopivõimu kehtitava ametkonna keskuseks¹. 16. sajandil sai Putkaste mõis tõenäoliselt piirkonna majanduslikuks keskuseks².

Vanim säilinud teade Putkaste (toona Saulepa) mõisast pärineb aastast 1532³. Mõis oli tollal väga väike, 4 adramaa suurune⁴. Putkaste mõisa omanikeks on olnud läbi aegade mitmed baltisaksa suguvõsad nagu Tittfer, Hösen, Wachtmeister, Farensback, de la Gardie (17.saj), von Stenbock, Ungern-Stenberg (18.saj) ja Stackelbergid (19.saj). Eesti Vabariigi ajal oli seal põllumajanduskool, teise maailmasõja ajal läks mõisa peahoone põlema ja taastati 1950-ndatel sovhoosi kontoriks. Kuni Eesti taasiseseisvumiseni olid mõisa peahoones korterid. Eesti taasiseseisvumisajal käis mõisakompleks käest kätte ilma omanikepoolse kindla taastamiseesmärgita. Põllumajanduse hääbudes on nüüdseks hooned tühjad olnud pea 40 aastat ning hävimisohus.

Mõisasüdamikus säilinud kõrvalhooned (vasakult poolt vaadatuna) - ait, teenijatemaja, tall-tõllakuur, meierei, jääkelder, laut - koonduvad peahoonest läände, moodustades tervikliku ansambli (joonis 1 ja pilt 1). Kui tavaliselt Eesti mõisates olid majandushooned peahoone mõlemal küljel, siis Putkastes on majandushooned ainult peahoone vasakul küljel ning seda peetakse Eesti oludes unikaalseks⁵.

Kõrvalhoonetest on tall-tõllakuur mõisakompleksi kuuluvatest hoonetest kõige terviklikumalt säilinud ning kõige lihtsamini kasutusele võetav hoone piirkonna taassünniks. Teised hooned on saanud kahjustada põlengute käigus, mida näeb ka Maa-ameti kaardilt (pilt 1). Mõisa peahoone, pargi ja abihoonete vahel on avalik tee.

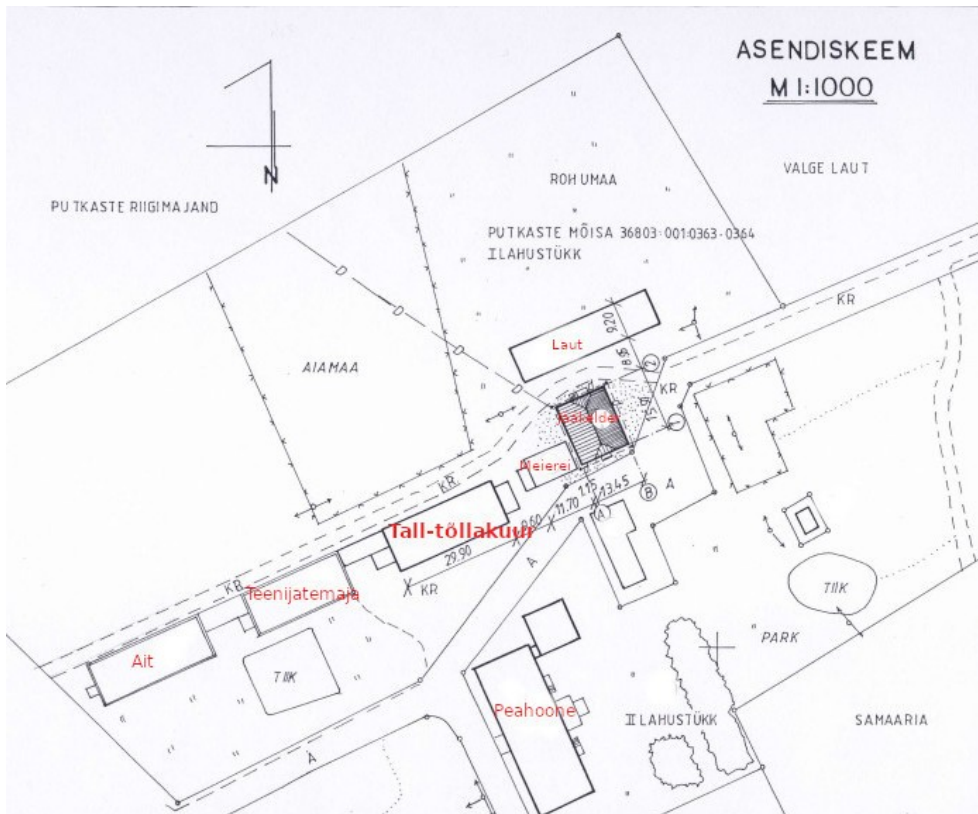
1 Kangilaski, E. Putkaste mõisa ajalooline õiend. Tallinn, 1980 II A-424, lk 25.

2 Kuusemets, J. Putkaste mõisakomplekti hoonete üldine ülevaatus ja seisukorra hindamine. Kärkla, 1996, lk 3.

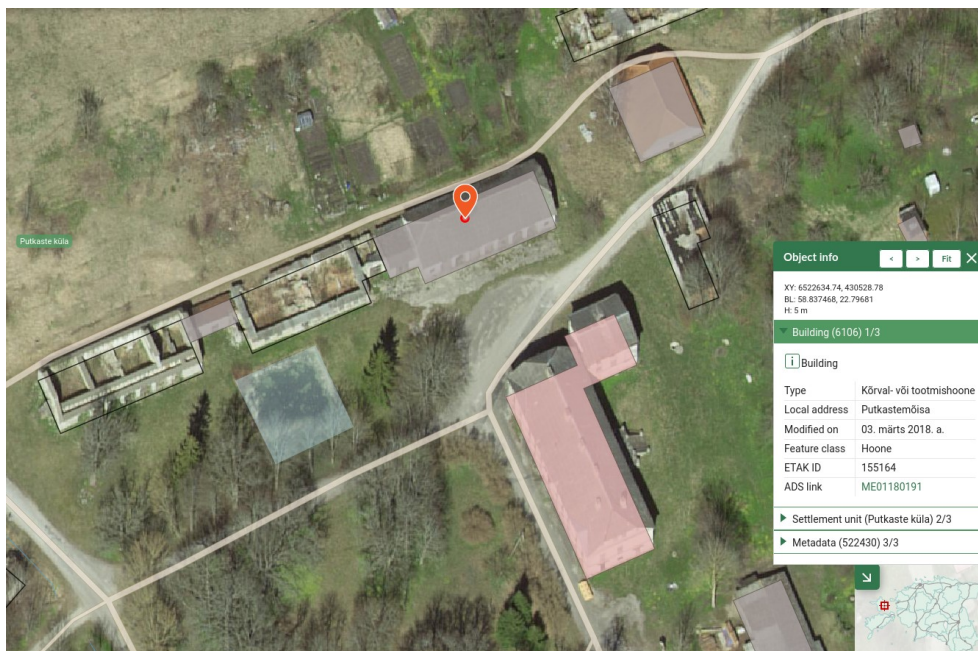
3 Särg, A. Hiiumaa mõisad. Autor ja kirjastus Argo, 2016, lk 123.

4 Hellström, K. Putkaste pargi muinsuskaitse eritingimused. Hiiumaa, 2015, lk 4.

5 Kangilaski, E. Putkaste mõisa ajalooline õiend. Tallinn, 1980 VI A-424.



Joonis 1: Putkaste mõisasüdame krundiplaan. Allikas: Putkaste mõisa Jääkeldri (nr 23555) muinsuskaitse eritingimused ja põhiprojekt katuse taastamiseks (Arhitekt Jaanus Rohusaar, Detsember 2011, kooskõlastus 27.01.2012).



Pilt 1: Maa-ameti kaardiserverist väljavõte (Maa-ameti Geoportaal <http://xgis.maaamet.ee/xGIS/Xgis>, 2021). Punase märgistusega on tähistatud tall-tõllakuur.

1.1 Objekti liik ja põhiandmed

Nimetus:	Putkaste mõisa tall-tõllakuur
Aadress:	Hiiu maakond, Hiiumaa vald, Putkaste küla, Putkastemõisa
Esmase kasutuselevõtu aasta:	1890
Katastriüksuse tunnus:	36803:001:1140
Ehitisregistri kood:	115011833 / Ehitis
Mälestise liik:	ehitismälestis
Mälestise registri number:	23556
Peamine kasutamise otstarve:	12744 Elamu, kooli vms abihoone

Tall-tõllakuur paikneb vahetult peahoone kõrval Putkaste mõisa muinsuskaitsevööndis (sinine triibuline ala, pilt 2).



Pilt 2: Putkaste mõisasüdame muinsuskaitse kaitsevöönd ja pargi piirid (Maa-ameti Geoportaal <http://xgis.maaamet.ee/xGIS/Xgis>, 2021).

Käesoleva töö eesmärk on kokku koguda Putkaste mõisa tall-tõllakuuriga seotud ajaloolised andmed, kaardistada hoone seisukord terviklikult, s.h. tehnilise seisukord, ja renoveerimise juhendi koostamine. Töö käigus kaardistatakse hoone väärtuslikud detailid ning analüüsitakse, kuidas saab kombineerida taastamisel tänapäevaseid lahendusi olles samal ajal koostkõlas muinsuskaitse tingimustega. Oluline on olemasoleva hoone võimalikult pikaajaline säilimine ja rekonstrueerimisel jälgida hoonetele omaseid lahendusi, seetõttu tehakse ka ettepanekuid hoone kasutamiseks.

1.2 Objekti valiku põhjendus

Tänapäeval on vaja mõisaid, mis on aastakümnete jooksul hävinud (kompleksi territooriumi tükeldatus, tühjaks lammutatud ja tehtud hooned, hävinud hooned, aegade jooksul ladestunud prügi jne), kiiresti päästa kui ajaloolist- ja kultuuripärandit, aga ka anda võimalus taastada majandustegevuse keskuseks just selle kohta erilise ja ajalooäärtuse tõttu. Läbi töö valmimise, mille käigus luuakse abimaterjal restaureerimisprojektile ning erinevate tehnosüsteemide rajamisele ja muinsuskaitse eritingimustele, annab autor omapoolse panuse mõisakompleksi ja läbi selle ajalooärandi säilivusele.

2 Ajalooline ülevaade

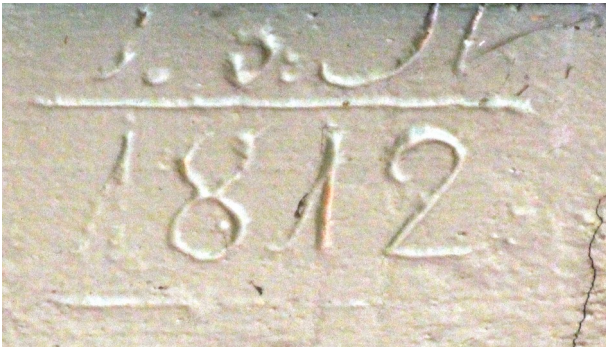
Putkaste tall-tõllakuuri abihoonena eraldi on vähe uuritud ja kirjeldatud.

2.1 Varasemad omanikud ja hoonestus

Meid huvitav hoonestus raiati 18 saj. lõpul ja 19. sajandil. Projekteerijate kohta puudub teave. 18 saj. I poolel oli Putkaste riigimõis, mida valitsesid rentnikud nagu oberst Rosenthal (1733), major von Lilienfeld (1750), Ebba Margaretha Stenbockile (sünd. de la Gardie) (1755 ja 1760), tema poeg Jakob Pontus Stenbock (1775), Joh. Fr Ungern Sternbergile (1796). 18. sajandiks oli Putkaste mõisast saanud Hiiumaa oludes üle keskmine mõis, sajandi lõpul oli mõisal 30 5/8 adramaad. 1816. aastast saab Putkaste mõisahärraks major Peter Baron Stackelberg. Peale seda intensiivistub mõisa majanduselu tunduvalt. 1820 aastal, mil toimus ka eriti intensiivne ehitustegevus, oli mõisas 1028 hinge.⁶

6 Kuusemets, J. Putkaste mõisakomplekti hoonete üldine ülevaatus ja seisukorra hindamine. Kärkla, 1996, lk 4

Tall-tõllakuuri hoone ja ait valmisid peahoonega samal ajal⁷, kuid ehitisregistris on tall-tõllakuuri esmase kasutuselevõtu aastana märgitud 1890⁸. Peahoone valmimise aega näitab Stackelbergi initsiaalidega aastaarv 1812 peahoone ukse kohal nagu on näha allpool oleval pildil.⁹

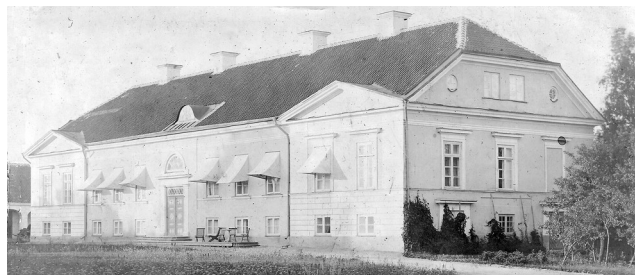


Pilt 3: Peahoone valmimise aastaarv 1812. Allikas: omaniku foto 2012

Putkaste mõisakompleksi hoonestuse arengust on arhiivimaterjali põhjal tehtud põhjalik analüüs E. Kangilaski aiaiolises õiendis. Praeguse mõisasüdame hoonestus kujunes põhiosas välja 19.sajandi esimesel veerandil, s.o. Eesti mõisaarhitektuuri klassitsismi perioodil.¹⁰ 17.sajandi hoonestuse kohta on paraku rohkem andmeid kui 18.sajandi lõpu ja 19.sajandi kohta. Pildimaterjali aga varasema perioodi kohta on keerulisem leida. Üldjuhul paistab vanadel pildidel tall-tõllakuuri fraktsioon peahoone taustal vasakul nagu allpool piltidelt paistab.



Pilt 4: Peahoone, ca 1890



Pilt 5: Peahoone, 1919

7 Särg, A. Hiiumaa mõisad. Autor ja kirjastus Argo, 2016, lk 131.

8 Hellström, K. Putkaste pargi muinsuskaitse eritingimused. Hiiumaa, 2015, lk 4.

9 Mõisaomaniku vaatlus ja foto, 2012.

10 Kangilaski, E. Putkaste mõisa ajalooline õiend. Tallinn, 1980 II A-424., lk 25



Pilt 6: Peahoone, 1925



Pilt 7: Peahoone, pildil puudub aastaarv (arvatavasti enne Pätsi visiiti 1938).



Pilt 8: Peahoone, 1972



Pilt 9: Peahoone 2021

19 saj. viimasel veerandil tehtud Putkaste mõisasüdamiku plaanilt on loetavad peahoone, temast lääneküljele jääv hoonetekompleks (ait, eluhoone, tall, kaks lauta ja kelder). Põldude vahel olid rehed, heinaküünid, magasiait ja veski. Taga pargis olid ka mitmed ilmselt puithooned. 19 sajandi esimese veerandi ehitusjärku tuleks paigutada praeguse aida ja tallihoone ning ka nende vahele jääva hoone – teenijatemaja - valmimine (ühendatud katusega kaetud vahemüüriaga, mis on omane stiilivõtte kõrgklassitsismile).¹¹

1938.a. käis president Päts Hiiumaal. Tema vastuvõtuga seoses korraldati Putkaste mõisapargis suur põllumajandusnäitus ning tantsu- ja laulukavaga rahvuspäev. Rahvast olla olnud Putkastes uskumatul hulgal – 4000 inimese ringis või isegi rohkem.¹² Pildil nr 10 on taustal näha tall-tõllakuuri kivikatus.

11 Kuusemets, J. Putkaste mõisakomplekti hoonete üldine ülevaatus ja seisukorra hindamine. Kärkla, 1996, lk 4.

12 Hellström, K. Putkaste pargi muinsuskaitse eritingimused. Hiiumaa, 2015



Pilt 10: Konstantin Pätsi visiit Putkaste mõisa 1938. Taamal tall-tõllakuuri katus. Foto Hiiumaa muuseumist.

II maailmasõja ajal planeeriti Putkastesse sõjaväelinnak¹³. Sõjavägi võttis mõisa üle. 1941.aasta oktoobris vallutasid saare sakslased. Nemad nähtavasti üritasid Putkaste mõisa mingil määral majandada, kuna töid sinna tööle ingerlasi (V.Tamre). 1944.a. pandi mõisa peahoone põlema taganevate stakslaste poolt, sest teisel korrusel asus toiduainete ladu (A.Liig). Hoonest jäid alles ainult kiviseinad. Õnneks ei plahvatanud ka mõisa lampkasti lennanud venelaste lennukipomm, mille külamehed sealt hobustega velja õngitsesid ja lauda taga õhkisid¹⁴. Põlesid ka tall ja loomalaut (karjakastell). Mõisa tall ja loomalaut pandi põlema ühe Kassari saarelt päritoleva hävituspataljonlase poolt. „Palju loomi põles sisse, kui palju, ei tea.”¹⁵.

13 Hellström, K. Putkaste pargi muinsuskaitse eritingimused. Hiiumaa, 2015, lk 5

14 Kuusemets, J. Putkaste mõisakomplekti hoonete üldine ülevaatus ja seisukorra hindamine. Kärkla, 1996, lk 5

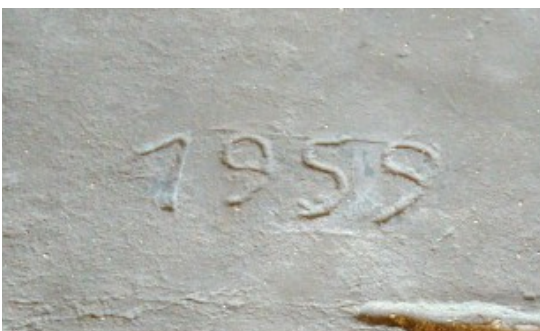
15 Vrager, E. 1971. Hiiumaa ja hiidlased. Toronto, lk 168-169 (Hellström, K. Putkaste pargi muinsuskaitse eritingimused. Hiiumaa, 2015, lk 6)

1944. aastast oli Putkasates taas riigimõis, mis varsti nimetati ümber sovhoosiks. Sovhoosi kogupindala oli 1950.aastate algul 550 ha, enamus sellest põllumaa. Majandis peeti lehmi, sigu, hobuseid, kodulinde ja sinirebaseid (viimaseid toideti muuhulgas hobustega).¹⁶

Järgnev joonis on arvatavasti tehtud tall-tõllakuuri taastamise ajal (1958), tõllakuuri betoneeritud põrandale on kirjutatud sisse aastaarv 1959. Taastamistöõde käigus taastati tall-tõllakuuri katus kivi asemel eterniidiga nagu on näha ka hilisematel fotodel.



Pilt 11: Putkaste mõisa tall-tõllakuur 1958. Soans.



Pilt 12: Aastaarv tall-tõllakuuri põrandal. Mõisaomaniku foto.

16 Hellström, Kristiina. Putkaste pargi muinsuskaitse eritingimused, 2015, lk 6.



Pilt 13: Aastaarv teadmata. Foto Hiiumaa muuseumist. Tõenäoliselt ajavahemikust 1938-1944.



Pilt 14: 1972. Foto Hiiumaa muuseumist.



Pilt 15: Aastaarv teadmata. Foto Hiiumaa muuseumist.



Pilt 16: 1979



Pilt 17: 1979

Putkaste sovhoos lõpetas tegevuse 1993.a. Ennesõjaaegse riigimõisa piirides moodustati Putkaste riigimajand üldpindalaga 539 ha. 1997-2004.a. oli Putkaste peremees piimatööstur afgaan Mohammed Yaqub Haidary (AS Lacto), kes ostis pankrotistunud Hiiumaa piimaühistu kui ka saare

suurima piimatootja – Putkaste riigimajandi. Peale sõda on hoone olnud pidevalt Riigimajandi kasutuses ning vaatamata sisemistele ümberehitustefe suhteliselt heas korras. Riigi põllumajanduse hääbumise tõttu on nüüdseks hoone tühi ja hävimisohus¹⁷. Peale 2004.a. pandi Putkaste mõisa kinnistu enampakkumisele ja mõisasüda käis veel mõned korrad käest kätte enne kui osteti praeguste omanike poolt.



Pilt 18: Putkaste mõisa ait ja tall-tõllakuur, nende vahel teenijatemaja (varemeis). Foto kevad 2001 (mois.ee/laane/putkaste_h.shtml)



Pilt 19: Tall-tõllakuur tagantvaates (Allikas: <https://register.muinas.ee/public.php?menuID=monument&action=imagegallery&id=23556>)



Pilt 20: 2021 Tall-tõllakuur tagantvaates. Allikas: mõisaomaniku foto.

¹⁷ Kuusemets, J. Putkaste mõisakomplekti hoonete üldine ülevaatus ja seisukorra hindamine. Kärkla, 1996.



Pilt 21: 2021 Tall-tõllakuur tagantvaates. Mõisaomaniku foto.



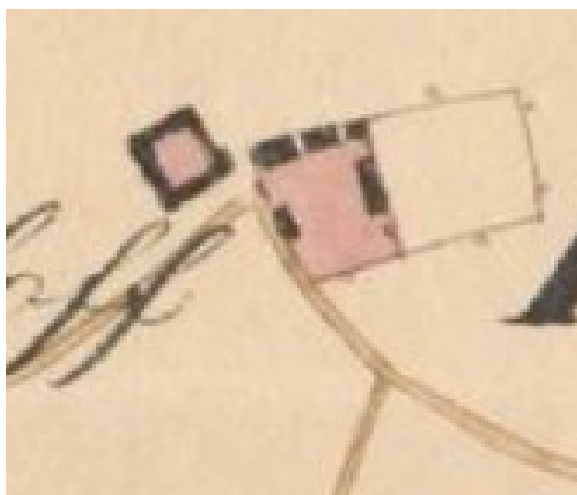
Pilt 22: 2010. Mõisaomaniku foto.



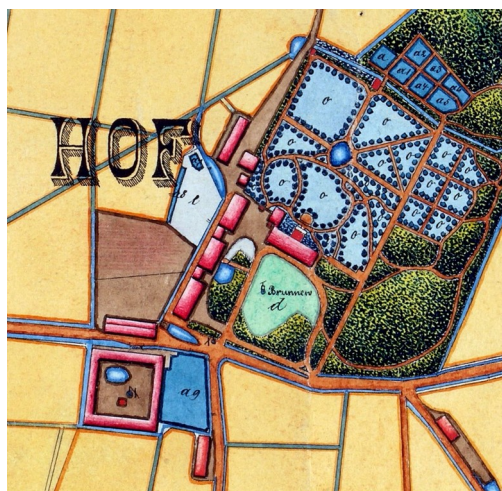
Pilt 23: Tall-tõllakuur esivaates, 2021. Mõisaomaniku foto.

2.2 Hoonete arhitektuurne lahendus

Mõisamaja ees asub avar teega piiratud väljak, mida läänest piiravad ühtse reana paigutatud ning vahemüüridega ühendatud ait, tall ja mõisateenijate elumaja. Ait, tall ja teenijate maja arvatakse olevat peahoonega samast ajast. 1832.a. kaardil on näha nende ja ka karjakastelli paiknemine praeguses asukohas. 1886.a. kaardil on kõrvalhooneid juba tunduvalt rohkem.



Joonis 2: Putkaste mõisa süda 1832. a (EAA.46.2.289).



Joonis 3: Putkaste mõisa süda 1886. a (EAA.3724.4.718).

Arhitektuurselt on aida ja tall-tõllakuuri esifassaad identse välimusega¹⁸ klassitsistlikus stiilis ehitised¹⁹. Samalaadse lahendusega pikad, massiivsed hooned, mille keskkosa esifassaadil siin pikalt taandub, moodustades kõrge, ümara, arkaadiga kaaristu (mõlemal hoonel 7 kaarava) neljatahulistel lihtsatel sammastel. Hoonete seinad on viimistletud krohviga. Omavad lai poolkelpkatuseid, mis räästa iseloomu arvestades olid algselt kaetud kivikatusega, tänapäeval eterniidiga. Esi- ja otsafassaadide räästakarniis laia ja rikka profileeringuga²⁰. Märkimisväärsed on kalasabamustris uksed.

18 Särg, Alo. Hiiumaa mõisad. Autor ja kirjastus Argo, 2016, lk 131.

19 Hellström, Kristiina. Putkaste pargi muinsuskaitse eritingimused, 2015, lk 8.

20 Eesti NSV mõisate esialgne ülevaatus. Hiiumaa rajoon. 1977. Lk 32.



Pilt 24: Ait, teenijatemaja, tall-tõllakuur, 1979. Hiiumaa muuseumi foto.



Pilt 25: Ait, teenijatemaja, tõllakuur, aastaarv teadmata. Hiiumaa muuseumi foto.



Pilt 26: Aida ja teenijatemaja müürid, tõllakuur, 2021. Autori foto.

Ait hävines põlengus 2007.a. varakevadel²¹; 2011 a varemend korrastati – hoone seinad on toestatud ja katustatud.

21 http://mois.ee/laane/putkaste_h.shtml, 2021

Teenijatemaja, mis asub aida ja tall-tõllakuuri vahel on nimetatutega ühendatud katustatud vahemüüriaga. Seesugune võte oli omane kõrgklassitsismile²². Hoone hävines tulekahjus 1990-ndatel²³.

Tall-tõllakuurist paremal küljel paiknes 1924 aastal ehitatud meierei²⁴.

Selle kõrval on jääkelder, mis on paekiviehitus, kolmes reas võlvitud kelder eesruumiga. Ümarkaarse sillusega sissepääs on idaküljel. Arvatav ehitusaeg 18.saj lõpp – 19.saj algus. Jääkelder põles hinnanguliselt vahemikus 1979-1985.a.²⁵, ning aastal 2012 taastati.

Jääkeldri taga asub kivist sealaut, praegu on varemetes.

22 <https://register.muinas.ee/public.php?menuID=monument&action=view&id=23557>, 2021

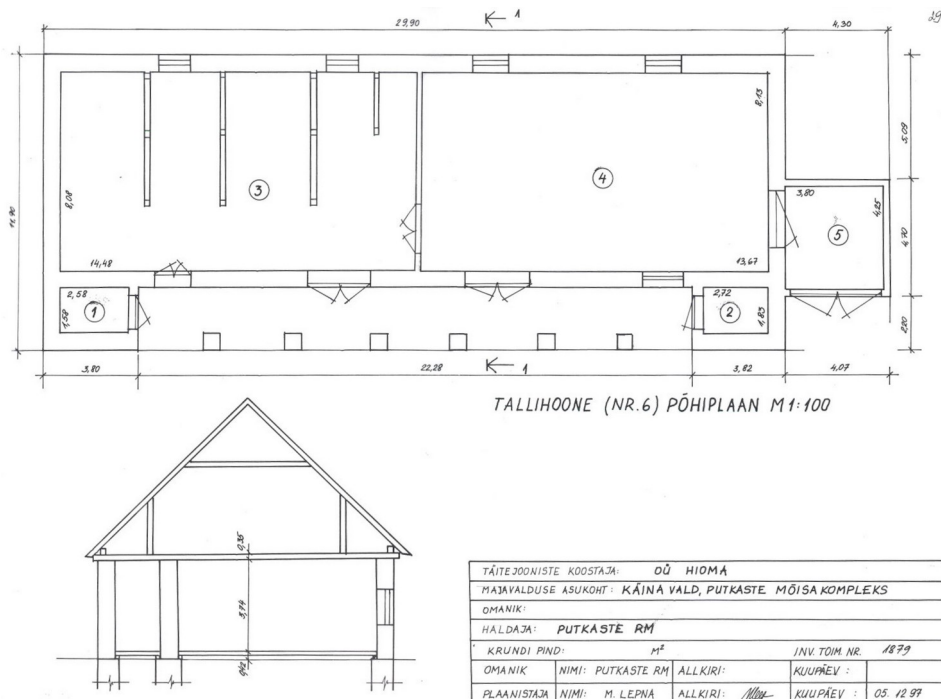
23 http://mois.ee/laane/putkaste_h.shtml, 2021

24 Helgi Põllo isiklik kirjavahetus Theodor von Buxhoevdéniga. 10.12.1992.a. HKM A3716

25 Putkaste Mõisa Jääkelder. Muinsuskaitse eritingimused ja põhiprojekt katuse remondiks-taastamiseks, detsember 2011, lk 3

3 Tehniline seisukord

Tall-tõllakuur koosneb ühest suurest ruumist nagu on näha allpool oleval inventariseerimisjooniselt (joonis 4) ning pildilt 27. Oma algse kasutusotstarbe poolest ei ole hoones kütte-, ventilatsiooni- ning muid süsteeme.



Joonis 4: Inventariseerimisjoonis, tall-tõllakuur (1979)



Pilt 27: Tall-tõllakuur sisevaade. Allikas: mõisaomaniku foto, 2019.

3.1 Seinad ja vundament

Hoone vundament ja välisseinad on ehitatud paekivist. Vundamendi ja müüride seisund tundub välise vaatluse põhjal hea, vajumisi ei ole esinenud. Hilisemad krohviparandused on kiviseinade säilivust pikendanud.

Hoone lääneküljes, kuhu on külge ehitatud juurdeehitis, on varasemalt esinenud mõningast liigset niiskust ning seal võib esineda varjatud kujul niiskuskahjustusi, olgugi et momendil nähtaval kujul kahjustusi ei ole. Samuti on juurdeehitisest niiskust tekitav seinäärde kuhjunud pinnas eemaldatud. Seinäärde kuhjunud pinnas tuleb veel eemaldada idapoolsest küljest (peamaja poolne nurk).

Sammastelt on suures osas krohv ära kukkunud. Esifassaadi sammaste vahelised võlvikaared on heas seisukorras.

3.2 Aknad ja ukсед

Kokku on 7 akent põhikorrusel. Originaalakendest on järele jäänud vaid raamid, ühegi akna sisu säilinud ei ole.



Pilt 28: Aknaraamid.
Mõisaomaniku foto, 2019

Raamid on kohati halvas seisukorras; esineb vee kahustusi ja putukate kahjustusi. Raamid on nihkunud paigast ära müüris olevates aknaavades ja raamides on nurkades liitekohtadele praod tekkinud. Selleks, et raamidesse aknad sisse panna tuleb need esmalt uuesti õigele kohale fikseerida ja korda teha. Seestpoolt on aknapõsed ja aknalauad kivist ja seetõttu ei esine nendes puidule iseloomulikke kahjustusi (Pilt 28).

Hoone tagaseinal vasakpoolseim aken on algselt olnud uks, mis on hiljem aknaks ümber ehitatud, ukse avaus on täidetud pae- ja maakividega mis viitab sellele, et ukse avaus oli arvatavasti juba enne nõukogudeaega ümber ehitatud aknaks. Hilisemast ümberehitusest tulenevalt selle aknaava puidust raam



Pilt 29: Aken tall-tõllakuuri tagaküljel. Mõisaomaniku foto, 2021.

erineb teiste akende raamist ja ei ole hoone originaal detail ning ei oma seetõttu sarnast ajaloolist väärtust võrreldes teiste akendega.

Hoonel on hetkel esiküljel viis ust millest originaal on ainult parempoolne suurtest ustest (kalasaba mustriaga). Uksed ei ole väga halvas seisukorras, kuna ei ole otsese vihmajärgi käes. Kõige vasakpoolsem uks esiküljel erineb teistest ustest, on palju väiksem ja jätab mulje, nagu oleks see ümber ehitatud aknast (pilt 30).



Pilt 30: Tall-tõllakuuri uksed. Allikas: mõisaomaniku fotokogu.

Ukseraamid on alt niiskuskahjustustega ning see on ka põhjustanud raamide ja uste allapoole vajumist. Raamid tuleks alumised niiskuskahjustusega osad taastada.

Hoone parempoolsel otsal on samuti suur topeltuks ja selle kohal väike aken, kuid need on hiljem nõukogude ajal juurde või ümber ehitatud, millest tuleneb, et ukse ja akna koht müüris on valgetest silikaattelistest laotud. Hiljem nõukogude ajal juurde ehitatud uksele ja aknale puudub ajalooline väärtus. Otsaseina uks on halvas seisukorras.



Pilt 31: tall-tõllakuuri parempoolne ning tagumine kül. Allikas: mõisaomaniku foto, 2021.

Katusealusel konstruktsioonil on hetkel mõlemas hoone otsas müüris samasugune ristküliku kujuline luugi koht. Tall-tõllakuuri kohta puuduvad ajaloolised fotod millel oleks näha katusealuse luugi originaalvälimus. Visuaalsel vaatlusel koha peal on näha jälgi, et vasakpoolse külje katusealune aken on originaalis olnud suurem. Vanade piltide järgi vaadatuna tundub, et antud aken oli juba kinni ehitatud ka enne tulekahjus hävimist II maailmasõja ajal. Kuna muid pilte ei ole leitud, siis võib eeldada, et katusealuse aknad olid suure tõenäosusega originaalis väljastpoolt kalasaba mustriuga luugiga kaetud nagu on näha ajaloolisel 1972 aasta aida fotol (pilt 33).



Pilt 32: Tall-tõllakuuri vasakpoolne külg. Mõisaomaniku fotokogu, 2021



Pilt 33: Tõllakuuri vasakpoolne külg sisevaates. Mõisaomaniku fotokogu, 2020.



Pilt 34: Aida otsaseina ukse-akna luuk., 1972

Hoone aknad ja ukсед originaalis ei ole olnud ajalooliselt soojust pidavad tulenevalt hoone kasutuseesmärkidest, tänapäeval aga on otstarbekas renoveerimisel ja taastamisel lähtuda võimalikult palju energia säästmisest. Sellest tulenevalt tuleks ukсед seest poolt soojustada, samas aga säilitada ajalooline välisilme. Akende puhul taastamisel ja renoveerimisel samuti kasutada tänapäevaseid säästlikke lahendusi samas arvestades piisavat välisilmet.



Pilt 35: Uks väljast poolt. Allikas: mõisaomaniku fotokogu, 2019



Pilt 36: Uks seestpoolt vaadatuna. Allikas: mõisaomaniku fotokogu, 2019.



Pilt 37: Ukse võimalik lahendus renoveerimisel.

3.3 Lagi

Üldiselt on laetalad praegu heas seisukorras. Osades talades oli aastate jooksul tekkinud niiskuskahjustused, nüüdseks taladest on kahjustusega osad välja vahetatud ning uued lõigud on jätkudega ühendatud vana esialgsete puidust talade külge. Kahjustuste parandustööd vajavad üle vaatamist ning ülehindamist, kuna nendes on võinud toimuda mõnevõrra vajumisi liitekohtades.

Talade peal oli esialgselt laudis, sama laudis on praegugi taladel olemas, kuigi on remonttööde käigus osaliselt kuhjatud. Laudis on võimalik laduda esialgsel kujul taladele tagasi.

3.4 Katus

Hoone esialgne kivikatus on hetkel asendatud eterniidiga. Hetkel olemasolev katusekate eterniit on amortiseerunud ning ei pea vett enam piisavalt, esineb lekkeid ning katuse veepidavus vajab korda tegemist.

Katusealune tugikonstruktsioon ja sarikad on momendil üldjoontes piisavalt heas seisukorras, suuremad niiskuskahjustused puuduvad. Kuigi tugikonstruktsioonides esineb vajumisi suuremaid probleemkohti ei ole, ning taastamine oleks võimalik teostades tugikonstruktsiooni osas vajumiste eemaldamise, loodimise ja vahetalade uuesti paigutamise viisil. Laetalade parandustöödega seoses on välja vahetatud ka niiskuskahjustusega sarikad.



Pilt 38: Katusealune parem külg.

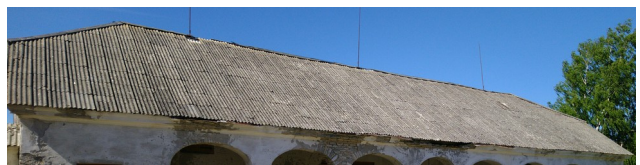


Pilt 39: Katusealune, vasak külg.

Ümber maja serva katuse räästa kohal olevad karniisid on saanud kahjustada, ning kohati on lõigud puudu.



Pilt 40: Katus tagumine ja vasakpoolne külg.



Pilt 41: Katus esimene külg.

4 Väärtused

Isegi, kui mõisakompleks on mitmekümneks aastaks hooletusse jäetud, on ta nii kultuuri- kui ka ajaloo seisukohast olulise tähtsusega.

Ühest küljest hoone arhitektuuriline väärtus – krohvitud räästa karniis, hoone ajalooline kivikehand, poolkelpkatuse puitkonstruktsioon, vahelae kirvega tahatud puittalad koos laelaudisega, aknaraamid ning ukсед koos hingede ja raamiga, mis on säilinud (akendest tagaküljel kolm aknaraami; udest esiküljel keskmine ja parempoolne).

Teisest küljest on mõis läbi aegade olnud (majandus)keskus, mis tõmbab ligi inimesi. Läbi mõisahoone taastamise aktiveerub ka kohalik piirkond, mis on eriti oluline tänapäeval maapiirkondades.

Putkaste mõisa tall-tõllakuuri on võimalik ümber kujundada kontserdi-, konverentsi ja muude ürituste pidamise saaliks – see on eriline, kui saad osa võtta 200-aastase maja taastamisel ning üritustel. Tõllakuuris on toimunud kontserte ning festivale – hoone on väga hea akustikaga ning mahutab mugavalt suure hulga inimesi ka vihmase ilma korral.



Pilt 42: Hiiumaa Kohvikutepäev 2019. Allikas: mõisaomaniku fotokogu.



Pilt 43: Hiiu Folk 2019. Allikas: mõisaomaniku fotokogu.

5 Säilitamise ettepanekud

5.1 Hoone osade säilitamine

Säilitada tuleb tänava poolt esiküljel võimalikult sarnaselt hoone originaalilme. Tagumiselt küljelt puudub ajalooline materjal ning fotod, sellest tulenevalt lähtume vaatluse põhjal aknaavadest ning raamidest ja muudest detailidest. Hoone seest ei ole samuti säilinud fotomaterjali või muud ajaloolist kirjeldust.

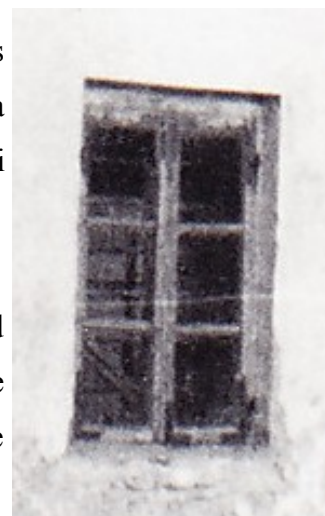
Esiküljel on müürilt ja kaarte all olevatelt tugisammastelt krohv ära pudenenud, krohv tuleks taastada, et kaitsta müüre ja tugisambaid edasiselt nõrgestumiselt ja selle vastu et vesi tungib lahtiste kivide vahele praegu sügavamale.

Akendest on praeguseks järgi vaid raamid. Originaalis võisid aknad olla kuueks väiksemaks klaasruuduks jagatud.

Katusealusel konstruktsioonil on hetkel mõlemas hoone otsas müüris samasugune ristküliku kujuline luugi koht. Tall-tõllakuuri kohta puuduvad ajaloolised fotod millel oleks näha katusealuse luugi originaalvälimus.

Suur katusealune pind on pime ning sinna võiks rajada sobivad katuseaknad ning võiks kaaluda katuseakende kaudu ka alumisele korrusele valguse toomist, kuna ka alumisel korrusel on küllaltki pime väikeste akende tõttu.

Hoonel peaks säilima originaalne katusekaju. Katusekatte vahetamisel tuleks taas ehitada originaalile sarnane kivikatus. Lisaks säilitada originaalse kujuga karniisid ja taastada puuduvad lõigud. Katuse taastamiseks on koostatud projekt 2014. aastal.



Pilt 44: Putkaste mõisa Tall-tõllakuuri aken 1972.a. Hiiumaa muuseumi foto.

Hoones sees on nõukogudeaegne betoonpõrand, mis on ebatasane, ja seinakrohv. Originaalis näis olevat hoonel muldpõrand. Muldpõrandat ei ole otstarbekas taastada muldpõrandana sellisel kujul. Põrand vajab projekteerimist kasutades tänapäevaseid lahendusi vastavalt hoone tulevastele funktsioonidele. Näiteks põrandakütte olemasolu kütmise eesmärgil.

Hoone välisseinte siseküljed on kaetud nõukogudeaegse krohviga ning praegusel kujul olevat siseviimistlust ei ole otstarbekas sellisel kujul säilitada. Siseseinte osas võiks kasutada tänapäevaseid lahendusi tulenevalt omaniku soovist sarnaselt nagu põrandate osas.

5.2 Ettepanekud hoone funktsioonide osas

Hoone funktsiooni tallina või tõllakuurina taastada tänapäeval ei ole otstarbekas majanduslikult ega ka funktsionaalsetel põhjustel. Samuti ei ole otstarbekas jälgida hoones varasemaid ruumide jaotusi, kuna jaotus oli loomade pidamise või tõllakuuri funktsiooni silmas pidades tehtud.

Ruumi võiks kasutada näiteks ühtse suure ruumina konventsisi või kontserdisaalina, teatrietenduste pidamiseks, restorani pidamiseks vms otstarbel. Ruumi sees võiks tulenevalt ruumi kasutusfunktsioonist olla võimalus eraldada väiksem ala mittestatsionaarse eemaldatava seinaga vastavalt vajadusele.

Katusealuse pinna võiks samuti kasutusele võtta ühtse suure ruumina, et kasuliku pinna maht oleks võimalikult suur. Katusealuse pinna kasutusele võtmine nõuab katusealuste konstruktsioonide ümberprojekteerimist horisontaalsete kaldtugede vaheliste raampuude asendamiseks teistsuguse lahendusega. Selleks tuleb teha uus projekt, milles peaks käsitlema ka konstruktsioonide järelejäänud vigade parandamist.

6 Kokkuvõte

Üldiselt on Putkaste mõisa tall-tõllakuur säilinud hästi. Müürides vajumisi ei ole esinenud, samuti teostati laetalade renoveerimise käigus müüride pealmisele kihile parandustöid kahjustunud kohtades.

Olgugi et laetalades on tehtud parandustöid ning kahjustused on eemaldatud, vajavad parandustööd üle vaatamist ning ülehindamist, kuna visuaalne olukord annab alust arvata, et nendes on toimunud mõnevõrra vajumisi liitekohtades.

Kirjeldatud on teada olevad olulised ja väärtuslikud detailid hoone originaalsest olekust, mis vajavad säilitamist. Töös on tehtud soovitusi ja ettepanekuid tööde ja paranduste osas.

Autor soovitab säilitada hoone originaalvälisilme, kasutada hoones olevad originaaldetailid nt uste hinged ja akende raamid

Eesmärk on hoone pikaajalise säilivuse võimaldamine, mis on võimalik siis kui hoone majandab ennast ise kasulikult ära. Oluline on ka praktiline kasutusfunktsionaalsus.

7 Kasutaud allikmaterjalid

Muinsuskaitseamet:

Hellström, K. Putkaste pargi muinsuskaitse eritingimused. Hiiumaa, 2015

Kangilaski, E. Putkaste mõisa ajalooline õiend. Tallinn, 1980 II A-424

Kangilaski, E. Putkaste mõisa ajalooline õiend. Tallinn, 1980 IV A-424

Kuusemets, J. Putkaste mõisakomplekti hoonete üldine ülevaatus ja seisukorra hindamine. AS „Dagopen” projektibüroo, Kärdla, 1996.

Rohusaar, J. Putkaste Mõisa Jääkelder. Muinsuskaitse eritingimused ja põhiprojekt katuse remondiks taastamiseks, 2011

Kirjandus:

Särg, A. Hiiumaa mõisad ja mõisnikud, kirjastus Argo, Tallinn, 2016

Eesti NSV Ministrite Nõukogu Riiklik Ehituskomitee, Eesti NSV mõisate esialgne ülevaatus.

Hiiumaa rajoon. 1977.

Muu:

Helgi Põllo isiklik kirjavahetus Theodor von Buxhoevdeniga.10.12.1992.a. HKM A3716

Geoportaal <http://xgis.maaamet>

Mõisaportaal http://mois.ee/laane/putkaste_h.shtml

Muinsuskaitseameti kodulehekülg <https://register.muinas.ee/public.php?>

[menuID=monument&action=view&id=23557](https://register.muinas.ee/public.php?menuID=monument&action=view&id=23557)

8 Lisad

Lisa 1: Vajalike tööde nimekiri

Lisa 2: Putkaste mõisa omanike loetelu

8.1 Vajalike tööde nimekiri

Objekt	Töö
Katus	Veepidavuse taastamine; hiljem katusekatte vahetamine originaali sarnaseks
Katusealune konstruktsioon	Parandada vajumised, ning vahetada kahjustustega osad
Karniis	Taastada puudu olevad osad
Välisseinad	Taastada lubikrohv
Uksed	Uste taastamine või väljavahetamine (sh arvestades energiasäästlikkust)
Aknad	Akende paigaldamine; aknapõskede korrastamine (sh arvestades energiasäästlikkust)
Põrand	Projekteerida lähtuvalt kasutusfunktsioonile

8.2 Putkaste mõisa omanike loetelu

PUTKASTE MÕIS

NIMED: Hösenshof, Tittfershof, Saulep
1606. aastast Putkas
1782. aastal esineb Putkasse ehk Keina mõis
Esmamainimise ajana märgitud 1529.(?)
Praegune peahoone on ehitatud aastal 1819.a.

Aasta	Omanik	Rentnikud, valitsejad
1510 (arvatavalt)	Hans von Hösen Berent Tittfer	
1569	Jöran Eskilson Finke	
1577	Oleff Erichson	
1582-83	Moritz Wrangel	
1584	kroonu valdus(Peter von Höseni päritav lään)	
1584	Hans Wachtmeister (vahetus Aunacku vastu)	
1594	Peter von Hösen (suri 1601)	
	lesk Magdalena v. Hösen	ClausTittfer(õemees)
1611-23	OO Jürgen von Wulframsdorf (Jöran Wulfstorp-ka teiste J. De la Gardie mõisate ülemvalitseja)	---- "-----
1626	Jakob De la Gardie	Johan Meeks(surn. enne 1632)
		Valentin Schilling
1636-1638	---"---	Reinhold Martensohn (ka R. Mertens)
1638	---"---	Dietrich Lederbühr
	Axel Julius De la Gardie	Hans Becker 1655-59
		Joachim Transehe