

EESTI KUNSTIAKADEEMIA  
Kunstikultuuri teaduskond  
Muinsuskaitse ja konserveerimise osakond



# Lihula viinavabrik

Tiigi tee 1, Lihula linn, Lääneranna vald, Pärnu maakond

Andreas Krigoltoi

2020/2021 õppeaasta  
Arhitektuuri konserveerimise ja restaureerimise täiendkoolituse lõputöö

Tallinn 2021

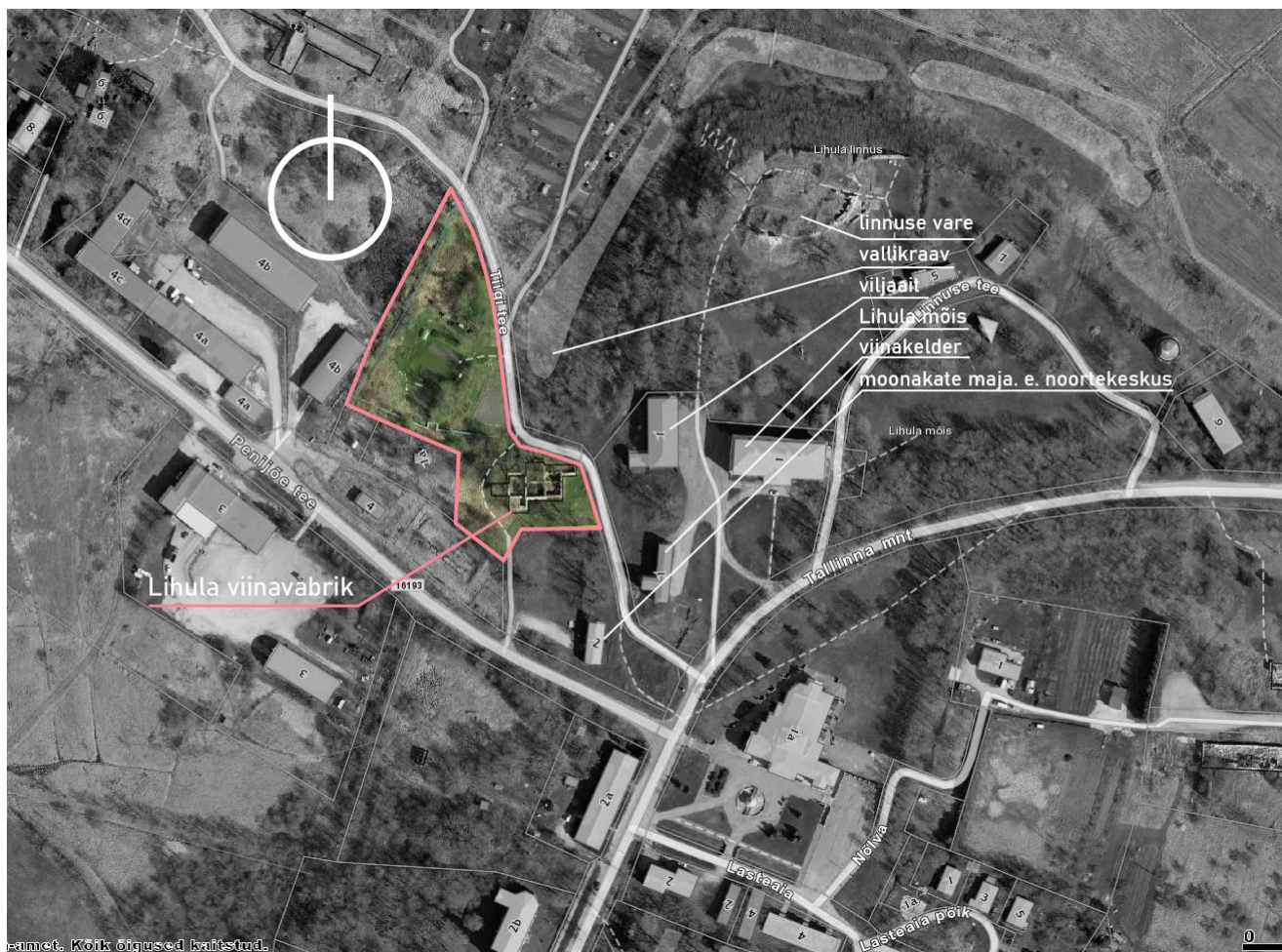
# Sisukord

1	Sissejuhatus.....	4
2	Ajalooline ülevaade .....	5
3	Hoone materjalikasutuse ja tehnilise seisukorra kirjeldus .....	7
4	Väärtused .....	8
4.1	Sümboolne väärtus.....	8
4.2	Arhitektuursed väärtused .....	8
4.2.1	Üldist.....	8
4.2.2	Interjäär.....	8
4.2.3	Eksterjäär.....	9
5	Säilitamise ettepanekud .....	11
5.1	Üldist.....	11
5.2	Interjäär.....	11
5.2.1	Võlvkelder.....	11
5.2.2	Võlvlae kandenurgad .....	11
5.2.3	Lansettaken .....	12
5.2.4	Müüri-laotised .....	12
5.2.5	Viinavabriku väiksemad detailid .....	12
5.3	Eksterjäär.....	12
5.3.1	Frontoon & Pilastrid .....	12
5.3.2	Karniisid.....	12
5.3.3	Vallikraav.....	12
5.3.4	Parasiitosa 1 .....	13
5.3.5	Parasiitosa 2 .....	13
5.3.6	Parasiitosa 3 ; 4 .....	13
5.3.7	Parasiitosa 5 .....	13
5.4	Arhitektuurne ettepanek.....	14
5.4.1	Esimene variant: Kureeritud vare .....	14
5.4.2	Teine variant: Siidrikoda.....	14
6	Kokkuvõte.....	15
7	Kasutatud materjalide loetelu .....	16
8	Lisad.....	16

# 1 Sissejuhatus

Lihula viinavabrik on osa Lihula mõisa kompleksist ning tänases seisus varemehes. Tegemist on ilmeka näitega klassitsistlikus stiilis ehitatud viinavabrikust ning vääril lisatähelepanu. Käesolev uuring hindab viinavabriku seisukorda ning pakub välja võimalusi, mida varemehga saaks ette võtta. Hoone asub Lihula vanima asustuse muinsuskaitseala põhjapoolses osas.

Lisa nr. 2 – Situatsiooniskeem. Allikas: Maa-ameti geoportaal



## 2 Ajalooline ülevaade

Lihula viinavabriku täpne ehitusaasta pole teada, see jääb 19. sajandi keskpaika. Sellegipoolest on võimalik täheldada 1823. aasta linnusemäe kaardil, et vallikraavi lõunapoolse otsa juures on olnud hoone, mis võis olla kunagine õlleköök. See-eest vanim dokumenteeritud materjal on pärit 1810. aastast (vt. Kaart 01).<sup>1</sup> On võimalik, et läänetiiva võlvkelder pärineb 18. sajandi õlleköögist ning idapoolse jääv silindervõlvlagi pärineb 19. sajandi teisest poolest. Lihula viinavabrik oli sarnaselt mõisa peahoonele klassitsistlikus stiilis ehitatud paekivihoone. Esifassaadi kahekorruseline keskosa on tööstushoone kohta väga esinduslikult kujundatud. Taotletud on klassitsistliku portikuse muljet pilastrate, kolmnurkse frontooni ja segmentakendega. Lihula viinavabrik on üks suurejoonelisemaid ja esinduslikumaid selle hooneliigi esindajaid Eesti mõisaarhitektuuris.<sup>2</sup>

Võib järeldada, et viina toodeti Lihula viinavabrikus kuni Eesti Vabariigi alguseni, sest iseseisvumisega monopoliseeriti viina tootmine ning Lihula viinavabriku destilleerimiseadmed otsustati maha müüa (vt. Foto 01 // *Hilisematel fotodel on märgata, et viinavabriku korstent enam pole ning põhjapoolsesse osasse on tekkinud juurdeehitus*). See-eest on ka võimalik, et juba tsaariaja lõpus lõppes viina põletamine ära, sest mahud pidid suurenema, et kulud tasa teha – viinatööstusest sai suurejooneline piiritusetööstus. Ka kuiv seadus, mis sai alguse Esimese maailmasõjaga tsaari Venemaal ning omal moel jätkus ka Eesti Vabariigis, võis anda jõulise löögi viina põletamisele Lihula viinavabrikus. Sellele vaatamata ei jäänud viinavabrik kasutuseta. Peagi hakati seal hobusega vilja jahvatama ning hiljem Nõukogude Liidu perioodil kedrati seal villa, siis täitis see puidutöökoja funktsiooni ning lõpuks kohandati sinna ka paar korterit. Hoone pidi uute funktsioonide ning nõudmistega kohanema. Viinavabriku praeguses seisundis on selgelt välja loetav, et erinevaid osi on juurde ehitatud. Juurdeehituste puhul on näha seintes eri perioodidel tehtud parandusi ning avade kinniladumisi, mis on loetav erineva müürialaotise tõttu (vt. Foto 08). Viinavabrik oli kasutuses kuni põlenguni 1983. aasta septembris. Põleng sai alguse puidutöökojast ning vabrik hävines täielikult, ainult müürid jäid püsti.<sup>3</sup> Vabrik on tänaseni varemetes (vt. Foto 10).

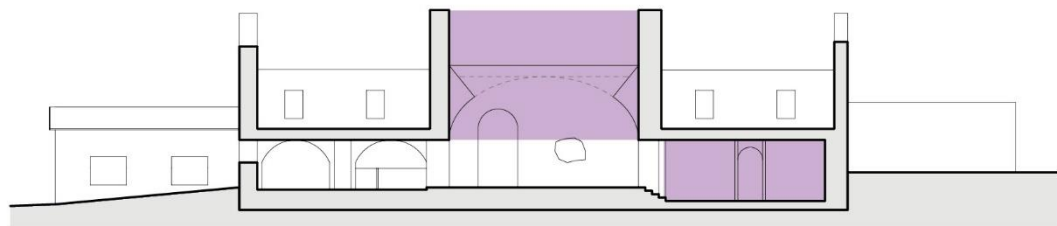
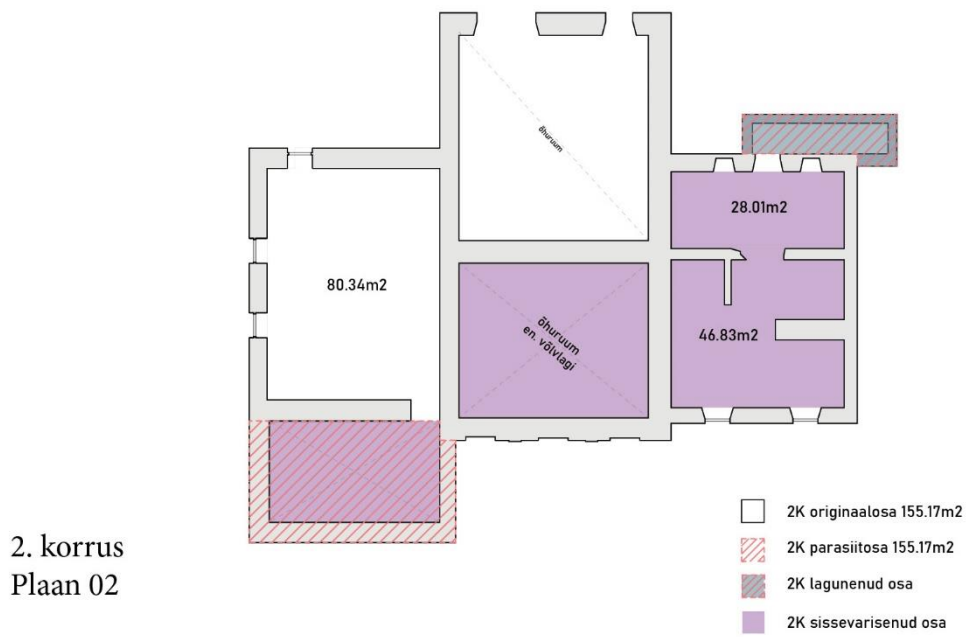
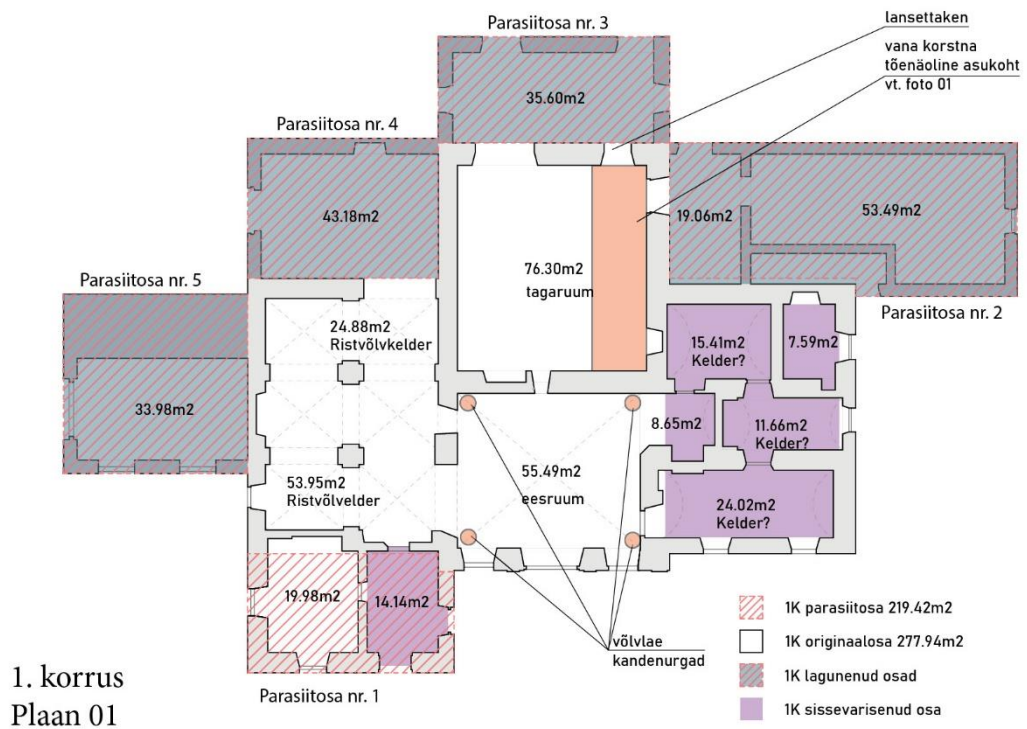
Lähtudes peale põlengut tehtud ülesmõõtmise joonistest, vaatlusest, varasematest pildimaterjalidest kui ka ehitusvõtetest, võib järeldada, et viimased suuremad juurdeehitused väliselt on toimunud ajal, mil viinavabrikuid kohandati ümber piiritusevabrikuteks. Teisisõnu, et kulusid tasa teha, oli vaja rohkem toota, mistõttu võis olla otstarbekam viina tootmise asemel kohaneda ümber mõneks muuks tootmisharuks. See selgitaks, mitmeid juurdeehitusi, mille ehituslik võttestik võib pärineda veel hilisest tsaariajast või varasest vabariigi algusperioodist. Nõukogude perioodil tehtud fotode järgi ei ole märgata, et väliselt olulisi suuri muutuseid oleks olnud.

<sup>1</sup> Verzeichnisse Schloss-Lealscher (Lihula) Bauern: die Salzbekommen haben, die Arbeitstage schulden, Listen der Brandtwein-Brennerei usw. AM.23.1.88, Ajaloomuuseum

<sup>2</sup> Kultuurimälestiste riiklik projekteerimise instituut. (1984). *Ettekirjutised mõisaansamblike korrastamiseks*. Kultuurimälestiste riiklik projekteerimise instituut, Eesti NSV Ministrite Nõukogu Riiglik Ehituskomitee. Tallinn: ENSV Ehituskomitee Vabariiklik Arhitektuurimälestiste Kaitse Inspektsioon. Allikas: [https://register.muinas.ee/ftp/DIGI\\_2014/pdf/eraT-0-76\\_001\\_0011523.pdf](https://register.muinas.ee/ftp/DIGI_2014/pdf/eraT-0-76_001_0011523.pdf)

<sup>3</sup> Sits, T. (26. 01 2021. a.). vestlus. (A. Krigoltoi, Intervjueerija)





Lõige 04

### **3 Hoone materjalikasutuse ja tehnilise seisukorra kirjeldus**

Tänaseks on säilinud peamiselt paekivi müürid ning akende avad. Võib öelda, et kogu varasem puitkonstruktsioon koos katusega on täielikult hävinenud. Viinavabriku ida tiivas olev kelder on sisse varisenud, kuid õnneks läänepoolne ristvõlvkelder on säilinud. Viinavabriku keskel on jäänuk sissevarisemisest ning valdavas osas on loodus hoone üle võtnud. Paraku ei ole viinavabriku vare kaitstud ilmastiku eest, mistõttu on ainult aja küsimus, kuniks hoonet ei ole enam võimalik päästa.

Põhiline hoonestruktuur on ehitatud paekivist ning punasest tellistest (vt. Foto 22), mida on näiteks kasutatud võlvide ladumisel.<sup>4</sup> Lisaks esineb metalltalasid kui ka betoonelemente. Puitu on kasutatud vahelagede kui ka katusekonstruktsioonides. Märgata on ka erinevaid puittalade asukohti. Fassaadis on kasutatud valget krohvi ning siseruumis on märgatud ka hallikat, isegi punakat, krohvi (vt. Foto 23 & 33). Oluline tähelepanek on erinevad müüri-laotised kui ka kinniladumised ning läbimurded, mis annavad märki erinevatest sekkumisperioodidest. Loetav on sokli osa kui ka hulk petikuid fassaadis, mis on omapärane klassitsistlikule stiilile. Paraku pole viinavabrikutele omane suur korsten säilinud.

Seisukord on mitte rahuldav.

---

<sup>4</sup> Tellise suurus: 260x110x65 - võimalik, et pärit Eesti Vabariigi alguse ajast (autori märkus)

## 4 Väärtused

### 4.1 Sümbolne väärtus

Suur osa Lihula mõisa viinavabriku toodangust läks kohalikele müügiks ja tänu selle mõis ka rikastus. Tooraine tuli piirkonna põldudelt ning viinapõletamise jääk läks veistele söödaks. Sõltumata sellest, et viinategu oli talupoegadele teotöö, mängis viinavabrik ikkagi olulist rolli Lihula aleviku arengus kui ka erinevate läbirändajate kokku toomises. Seda ilmestab väidetav suur hulk kõrtsihooneid Lihula peatänava ääres.<sup>5</sup>

Lihula viinavabrik räägib lugu pidevast kohanemisest uute nõudmistega, tegu on ajas muutuva hoonega. Fotomaterjal ja ka pärast põlengut tehtud moodsus, toovad välja, kuidas hoonet on pidevalt täiendatud juurdeehitustega.<sup>6</sup> Mõni aken on kinni müüritud, mõni sein on maha löödud ning mõni trepp on juurde ehitatud. Viinavabriku varemetes näha, kuidas mõnes kohas on müürilaotus erinev või karniis jookseb juurde ehitatud mahust läbi. Sellised muutused aitavad viinavabrikut hoida tolleaegsetele elanikele tähendusrikkana, mis ühtlasi aitab viinavabrikul paremini säilida. Poleks põlengut olnud, oleksid seal täna tõenäoliselt siamaani töökoda ning mõned korterid alles.

### 4.2 Arhitektuursed väärtused

#### 4.2.1 Üldist

Vaatluse tulemusena kui ka toetudes varasematele moodsusjoonistele ning pildimaterjalile on võimalik järeldada, et peamised sekkumised hoonega on toimunud enne Nõukogude Liidu perioodi. Mitmeid kohti on kinni müüritud ning mitmetest kohtadest on läbimurdeid tehtud. Peamine eristatav tunnusmärk selle juures on materjali erinevus. Näiteks on esimese parasiitosa paekivi seinad oluliselt suurematest kivides kui seda on näiteks peafassaadil (vt. Foto 41;42;06;07).

#### 4.2.2 Interjäär

##### Ristvõlvkelder

Viinavabriku läänepooleses keldris on säilinud ristvõlvkelder, mille tõenäoline ehitusaeg võib jääda perioodi, kus viinavabriku asemel oli õlleköök. Teisisõnu võib tegu olla õlleköögi keldriga ning hilisematel perioodidel on õlleköök kohandatud ümber viinavabrikuks. See on loetav erinevast kasutatud kivist, sisemisest müürikarniisist kui ka kaartidelt, mis näitavad 19. sajandi algust. Lisaks on tähelepanuväärne, et ristvõlvkeldri lagede struktuur ulatub esimese parasiitosa sisse, kus on märgata kinniladumisi (vt Foto 19;23 & Plaan 01 & vt. Lisa. 1 - Plaan 03).

##### Lansettaken

Interjääris on ka ilmekas lansettakna osa, mis on olnud siseruumis ning varasematelt eksterjööri piltidelt mitteloetav (vt. Foto 14). Võib järeldada, et paralleelselt lansettakna kõrval oli veel teine samasugune, kuid ülesmõõdistuse materjal viitab teistsugusele olukorrale (vt.

<sup>5</sup> Mandel, M. (18. 01 2021. a.). vestlus. (A. Krigoltoi, Intervjueerija)

<sup>6</sup> Kukkur, V., Sirts, H., Kann, A., Jõgi, J., Hein, P., & Kuuse, I. (1987). *Komplekssed teaduslikud uuringus - Endise Lihula mõisa viinavabrik. Ülesmõõdistööd.* Kultuurimälestiste riiklik projekteerimise instituut, ENSV ministrite nõukogu riiklik ehituskomitee. Tallinn: Haapsalu rajoon, Lihula sovhoos.

Lisa. 1 - Vaade 03). Võib arvata, et õlleköögi perioodil, on olnud peafassaad üleüldse põhjaosas vallikraavi poole, mis seletaks ka lansettaknaid põhjapoolses osas. On alust arvata, et koos õlle tootmisega toimus hilisematel perioodidel ka viina põletamine nii-öelda tagaruumis.

#### Võlvlae kandenurgad

Peauksest sisenemisel jõuab nii-öelda eesruumi, kus on säilmed endisest võlvlaest. Tervikuna näitab see viinavabriku püüdu saavutada suursugune ilme sisenemisel – tegemist on justkui esindusliku elemendiga. Ruum on tavapärasest kõrgem ning tänases seisus on veel isegi punasest tellisest laotud korsten veel olemas, seda küll poolenisti lagunenuks. On ebatõenäoline, et see korsten oleks kunagi olnud viinavabriku ajalooline korsten, pigem on tegu nõukogude perioodi sekkumisega. Pinnas on prahi tõttu oluliselt tõusnud, sest nii katus kui ka võlvlagi on eesruumi sisse varisenud. Põhja poole jääv ruum on ka oluliselt madalamal kui eesruum. Ülesmõõdistuse lõikelt on kõrguslikud vahekorrad paremini loetavad. Võlvlae kandenuurki tasub hoida ning on üleüldises mõttes väärt säilitamist (vt. Foto 11 & Lõige 02).

#### Müüri-laotised

Interjööri puhul on täheldada hulk erinevaid kinniladumisi kui ka läbimurdeid esialgsesse struktuuri (vt. Plaan 03;04;05). Seetõttu on võimalik uuest funktsioonist lähtuvalt olemasolevaid läbimurdeid kinni laduda või siis ka varasemaid kinniladumisi läbi murda. Just läbi müüri-laotiste on erinevad sekkumised aegade jooksul loetavad.

#### Viinavabriku väiksemad detailid

Lihula viinavabriku interjööris on sisemise detaile: vanad talade kohad, ankrud jms. Võimalusel – jällegi lähtuvalt funktsioonist – väärivad need säilitamist kui ühe järjekordse ehitusperioodi ning kohandamise tunnusmärgina (vt Foto 06;13;26;29;35).

### **4.2.3 Eksterjäär**

#### Frontoon & Pilastrid

Frontoon ja pilastrid esifassaadil näitavad, et tegu pole olnud suvalise hoonega mõisa jaoks. Tõenäoline eesmärk on olnud näidata, et viina tootmine on olnud nendele äärmiselt oluline, mis tõttu selle kaunistamine detailidega täitis eesmärki, et seda esile tõsta (vt. Foto 09).

#### Karniisid

Karniisid kulgevad välisfassaadis ning on veel tänases vareme situatsioonis veel loetavad (vt. Foto 40;41;09;03). Mõningad kohad on küll lagunenuks, ent suures pildis ei ole olukord niivõrd halb võrreldes muude viinavabriku osadega. Lõunapoolse parasiitmahu puhul on täheldada, kuidas juurdeehitus on ehitatud karniisi ette, mis tähendab, et karniis oli jooksnuks läbi siseruumi.

#### Vallikraav

Sõltumata sellest, et tegu on maastikulise elemendiga, siis ei saa rõhutamata jätta, et vallikraav mängis olulist rolli viinavabriku toimimises. Veekogu lähedus oli vajalik, et kiirelt ja efektiivselt jahutada katlaid viina põletamise käigus. Jahutus on vajalik ka õlletootmise jaoks. Tänapäevaks on vallikraav küll kinni kasvanud ja kallastelt võsastunud. Viinavabriku korda tegemise – või siis puhastamise käigus – võiks kaaluda ka vallikraavi korrastamist, et



viinavabriku ning vallikraavi vaheline temaatiline kontakt saaks taastatud (vt. Foto 01;02 & Lisa nr. 2).

#### Parasiitosa 1

Lõunapoolses osas on sissevarisenud katusega esimene parasiit osa. Ei ole täpselt teada, millal antud osa on juurde ehitatud. Sellegipoolest on loetav, et karniis jookseb esimese parasiitosa siseruumist läbi. Lisaks on märgata ka betoontreppi, mille kaudu pääses võlvlagede kohal olevasse ruumi. Nii erinev müüri-laotis, trepp kui ka karniisi jooks siseruumis viitavad hilisemale juurdeehitusele. Tähelepanuväärne detail on poolik pilaster, mis on esifassaadil ning lõpeb esimese parasiitosa seinaga ära. Müüride seisukord see-eest on pigem hea (vt Foto 07 & Plaan 01). Väliselt on eristatav erinev materjalikasutus, mis on loetav eelkõige paekivi plokkide suuruselt. Siseruumis jällegi on täheldada, et võlvkeldri üks ots on ulatunud esimese parasiitosa siseruumi, kus on märgata võlvlae kaari. Siseruumis on ka huvitav tähelepanek lae osas, kus on kasutatud betoonlage, mis toetub metalltaladele – võimalik, et tegu on raudteerelssidega. Viimane tähendaks, et tõenäoliselt oleks tegu pigem tsaariaegse leiutisega. Sarnast metalli on ka märgata tulles eesruumist võlvkeldrisse (vt. Foto 17;20).

#### Parasiitosa 2

Läänepoolses osas on säilinud üks parasiitosa nurgast. Kõik muu varasemalt mõõdetud struktuur on hävinenud. Ainult mõningatest kohtadest on müüride asukohad loetavad. Võib väita, et tegu on hilisema juurdeehitusega, mida toetab nii müüri-laotis, kui ka teatud ebaproportsionaalsus originaalsest kehast. Säilinud müürijupp on küll alles, kuid üldises pildis on seisukord kehv (vt Foto 42;39;31 & Plaan 01).

#### Parasiitosa 3

Võimalik juurdeehituse maht. Eri piltidelt on loetav, et põhjapoolses fassaadis on olnud toona pigem krohvitud paekivifassaad. Hilisematel piltidel on märgata selget puitosa juurdeehitust. Tänapäevaks pole sellest osast peale põlengut midagi säilinud. Mõned müüride asukohad on kivihunnikute kujul loetavad. Seisukord on kehv (vt Foto 05;01;35;14 & Plaan 01).

#### Parasiitosa 4

Sarnaselt teisele parasiitosale on tegu võimaliku peegelpildis juurdeehitusega. Antud parasiitosa puhul võib arvata, et tegu ei ole originaalstruktuuriga, kuid see ei ole niivõrd selgelt eristatav nagu seda on parasiitosa nr. 2. Ühe märkusena võib täheldada, et neljanda parasiitosa juures olev põhistruktuuri aknakohad on säilinud ning kinniladumise kohad on mõõdistuse plaanidelt kui ka tänases olukorras loetavad (vt Foto 25;37 & Plaan 01 & vt. Lisa 1– Plaan 03). Muidugi on võimalik, et Parasiitosa nr. 2 puhul on jupp juurde ehitatud ning siseseinu kohandatud. Sellegipoolest on neljandal parasiitosal ainult nurgakivi säilinud. Säilinud struktuur on raskesti loetav, mistõttu on seisukord ääretult kehv. Tänapäevases seisus pääseb neljandast parasiitosast otse ristvõlvkeldrisse.

#### Parasiitosa 5

Antud hooneosa puhul on arvata tegu olla nõukogudeaegse juurdeehitusega. Müüri-laotis on erinev, detailid on erinevad kui ka katus ei ole põlengus niivõrd kannatada saanud. Lisaks on märgata põhistruktuuri müüri kinniladumisi, mis viiks muidu keldrisse, kui ka seda, et viies parasiitosa on täiesti ära vajunud originaalstruktuurist (vt Foto 38;27;26; & Plaan 01).

Seisukord on pigem rahuldav, kuid see-eest ei ole tegu väga väärtusliku osaga. Võimalusel tasub seda kindlasti hoida, kui ühe perioodi märkena, kuid otseselt viinavabriku uue funktsiooni põhjendamisel, ei pea seda osa ilmtingimata säilitama.

## **5 Säilitamise ettepanekud**

### **5.1 Üldist**

Viinavabriku säilitamisele tuleks läheneda terviklikult. Esialgne eesmärk peaks olema vareme ohutuks tegemine ning seejärel konserveerimine. Seetõttu on esmase tähtsusega võsa eemaldamine ning vareme prahi koristamine. Alles seejärel on võimalik anda tegelik hinnang viinavabriku seisukorrale kui ka potentsiaalile. Viinavabriku varemeprahi tõttu võib tekkida arvamus, et olukord on tõepoolest nii lootusetu. Lisaks on võimalus, et varemeprahi alt võib muid väärtuslike detaile – või isegi arheoloogilisi väärtusi – välja kooruda. Lihula mõisa ala koos linnuse varemega on vägagi potentsiaalsed alad, kus on võimalik leida arheoloogilisi leide.

Müüride lahtised osad tasuks puhastada ja täita, kriitilisemad augud eristatavalt plommida ning vajaduselt tugevdada müüriosi, mis on hinnatud konstruktiivselt varisemisohtlikuks. Võimalus on kasutada terasposte, mida saab puurida maa sisse – töötab sarnaselt vaivundamendile, kuid on oluliselt delikaatsem. Eesmärk peaks pigem olema olemasoleva säilitamine ja ohutuks tegemine. Lisaks tuleb planeerida ka müüride kaitsmisele sademete eest kui ka erinevatele sademete ära suunamisele, juhul kui peaks kuhugi suurema saju korral midagi kogunema.

Lisaks on vajalik koostada ka konstruktiivne ekspertiis tervele viinavabrikule, seda selleks, et hinnata ning tuvastada probleemseid kohti. Täpsem ülevaade saab selguda alles peale koristamist ning konstruktiivset ekspertiisi. Peale uuringut tuleb täienevalt üle vaadata säilitamist vajaminevad elemendid ning vajaduselt kohandada esialgseid ettepanekuid. Hoonet pole mõtet üle krohvida, paekivi müürid võib jätta krohvimata.

Jääkmaterjal, näiteks paekivi või mõni muu spetsiifilisem detail, mis ei leia viinavabriku konserveerimisel rakendust, on mõistlik suunata taaskasutusse. Lihula viinavabriku varemetel on hulk elemente, mis on lahtised või sissevarisemise tagajärjel hunnikus. Kuna eesmärk pole otseselt restaureerida, siis võib jääda hulk elemente üle.

### **5.2 Interjäär**

#### **5.2.1 Völvkelder**

Völvkelder tuleks esialgu prahist ära koristada. Seejärel teha kindlaks konstruktiivne seisukord. Tõenäoliselt tuleks tervikuna puhastada lahtised vuugid ning probleemsemad kohad eristatavalt ära plommida. Lisaks võib osutada vajalikuks völvlage toetada, kui peaks tekkima soov lahe kohal olev ruum ligipääsetavaks teha (vt. Foto 17;18;19;23;26;37 & Plaan 01 & vt Lisa 1 – Plaan 03).

#### **5.2.2 Völvlae kandenurgad**

Völvlael tuleksid lahtised kivid eemaldada ning probleemsemad vuugikohad täita ning vajadusel mõni kriitilisem koht eristatavalt plommida. Kindlasti tuleks kõigele eelnevalt teha kindlaks konstruktiivne seisukord viinavabrikule kui ka koristada völvlae ruum, et täpsemalt

selgeks teha, mis olukord tegelikkuses on. Varasema mõõdistuse alusel võib järeldada – seda ka siis lõikeliselt vaadates –, et võlvlae põrand on oluliselt madalamal. Peale prahi eemaldamist võib välja tulla ka tegelik põrand materjal. Hetkel on tegemist suure hunnikuga, mis on tõenäoliselt sissevarisenud lae jäänused (vt. Foto 11;15;34).

### **5.2.3 Lansettaken**

Lansettakent ümbritsev ruum tuleks esialgu prahist ära koristada ning seejärel teostada ehitise konstruktiivne uuring, mis võimaldaks täpsemini öelda, kas lansettaken on võimalik säilitada või mitte. Lansettaken sh. ka muud vareme osad tuleks ära puhastada lahtisest osadest, mõni kriitilisem koht ära täita või isegi vajadusel eristatavalt plommida (vt. Foto 14 & vt Lisa 1 – Vaade 03).

### **5.2.4 Müürilaotised**

Erinevad müürilaotised väärivad hoidmist, sest räägivad lugu pidevast muutumisest. Sellest tingituna on säilitamise ettepanek sarnane teistele osadele Lihula viinavabrikus. Kõigepealt tuleks viinavabriku territoorium korrastada ning sissevarisenud osad ära koristada. Seejärel tuleb teostada ehitise konstruktiivse osa uuring, mille alusel on võimalik selgeks teha, mida üldse saaks säilitada, mida mitte. Peale uuringut tuleb täiendavalt üle vaadata säilitamist vajaminevad elemendid ning vajadusel kohandada esialgseid ettepanekuid (vt. Foto 08 & vt. Lisa – Plaan 03;04;05).

### **5.2.5 Viinavabriku väiksemad detailid**

Detailid puhastada ning konserveerida. Sõltuvalt uuest funktsioonist või tehnilisest seisukorrast võib neid vajadusel ka eemaldada (vt. Foto 06;13;26).

## **5.3 Eksterjöör**

### **5.3.1 Frontoon & Pilastrid**

Frontoon koos pilastritega väärib säilitamist. Sellest tingituna on säilitamise ettepanek sarnane teistele osadele Lihula viinavabrikus. Peale koristamist tuleb teostada ehitise konstruktiivse osa uuring, mille alusel on võimalik selgeks teha, millises ulatuses oleks võimalik säilitada frontooni ning pilastreid. Välisel vaatlusel on järeldatav, et suur osa tänasest olukorrast on konserveeritav. Lisaks on oluline, et peale korrastamist saaks frontoonipealne osa kaetud ilmastiku eest. Võib osutuuda ka vajalikuks vasturaskuse tekitamine, et mõni lahtisem osa ära ei kukuks. Võimalus on lahtised osad üldse maha tõsta ning seejärel korrektsemalt kinnitada. Ilmastiku kaitseks võib mõelda kergema katuse ehitamisele või äärmisel juhul pleki panemisele. Peale uuringut vajadusel kohandada esialgseid ettepanekuid (vt. Foto 09).

### **5.3.2 Karniisid**

Karniise käsitleda samamoodi nagu frontooni (vt. Foto 40).

### **5.3.3 Vallikraav**

Täiendava ettepanekuna on mõeldav vallikraavi korrastamine. See tähendaks üleüldist koristust, võsa lõikust kui ka tõenäolist kaevamist. Ohutuse seisukohast tuleks tähelepanelik olla, sest on võimalik, et vallikraavi on pomme uputatud (vt. Lisa nr. 2).

#### **5.3.4 Parasiitosa 1**

Esimene parasiitosa on täiel määral võimalik säilitada. Lagunenud betoontrepp tuleks eemaldada ning vajadusel pääseda teisele korrusele tuleks ehitada lagunenu trepi asemele kergkonstruktsioonist trepp. Sarnaselt teistele osadele tuleks plats ära koristada, teostada ehituslik uuring ning seejärel vajaduselt uus otsus langetada, kuidas antud osa käsitleda (vt. Foto 24 & vt Lisa nr. 1 – Plaan 03;04).

#### **5.3.5 Parasiitosa 2**

Lähtuvalt seisukorrast võib säilinud müüriosa säilitada, kuid potentsiaalse uue funktsiooni ilmnemisel ei ole see vajalik. Sarnaselt teistele osadele tuleks plats ära koristada, teostada ehituslik uuring ning seejärel vajaduselt uus otsus langetada, kuidas antud osa käsitleda (vt. Plaan 01).

#### **5.3.6 Parasiitosa 3 ; 4**

Müüriotsad võib säilitada, kuid muus osas ei ole midagi suurt enam alles, mida oleks vaja säilitada. Sarnaselt teistele osadele tuleks plats ära koristada, teostada ehituslik uuring ning seejärel vajaduselt uus otsus langetada, kuidas antud osa käsitleda (vt. Plaan 01).

#### **5.3.7 Parasiitosa 5**

Võib säilitada, kuid eelkõige tuleks lähtuda ohutusest. Sarnaselt teistele osadele tuleks plats ära koristada, teostada ehituslik uuring ning seejärel vajaduselt uus otsus langetada, kuidas antud osa käsitleda (vt. Plaan 01).



## **5.4 Arhitektuurne ettepanek**

### **5.4.1 Esimene variant: Kureeritud vare**

Lähtuvalt vareme seisukorrast on võimalik Lihula viinavabriku vare konserveerida. Täna sees pole restaureerimine võimalik, sest liiga palju on hävinud ning originaalse ilme saavutamine võib piltide põhjal osutada liiga keeruliseks. Konserveerimine tähendaks vareme korrastamist piisavalt, et see oleks ohutu külalistele. Lihula viinavabriku varem on võimalik kujuneda kureeritud varemeks, mis saaks läbi oma vareme staatuse Lihula mõisa kirevat lugu jutustada. Eksponeerimist väärksid kõik erinevad kihistused. Säärane lahendus võimaldaks Lihula viinavabrikul taas olla osa Lihula mõisa kompleksist kui ka baltisaksa muuseumist, mida plaanitakse Lihula mõisa rajada.

### **5.4.2 Teine variant: Siidrikoda**

Peale Lihula viinavabriku konserveerimist oleks võimalik varemele ka kasutus leida, mille üks võimaluks saaks olla siidrikoda. See tähendaks mahuliselt ümber viinavabriku ehitamist. Lahenduse välja töötamisel on kasutatud adaptiivse taaskasutuse meetodikat. Täpsemalt on sellest kirjutatud autori magistritöös “Lihula viinavabrikule jätkusuutliku lahenduse leidmine siidrikoja näitel” (vt. Lisa nr. 3).

## 6 Kokkuvõte

Lihula viinavabrik on esindusliku fassaadiga klassitsistlikus stiilis ehitatud viinavabrik ning üks omanäolisemaid sellel perioodil ehitatud viinavabrikutest. Lisaks on ta olnud olulise tähtsusega Lihula mõisa arengus kui ka Lihula alevi välja kujunemises, seda nii mõisa rikastumise koha pealt kui ka viinavabriku toodangu tarbimises mitmetes Lihula kõrtsides.<sup>7 8</sup>

Lähtuvalt uuringust on võimalik järeldada, et viinavabrikut on võimalik konserveerida kureeritud varemeks, kuid pole võimalik konkreetselt restaureerida. Vare tuleks ära koristada, korrastada, teha ohutuks inimestele ning seinte ülemisi otsi kaitsta ilmastiku eest. Toetudes projektile ning konkreetsetele ettepanekutele on võimalik läheneda objektile ka adaptiivse taaskasutuse ning pakkuda jätkusuutlik lahendus siidrikoja kujul (vt. Lisa nr. 3).

---

<sup>7</sup> Kahk, J. (1992). *Eesti talurahva ajalugu I*. Tallinn: Kirjastus "Olion".

<sup>8</sup> Aluve, K. (1976). *Maakõrtsid ja hobupostijaamad Eestis - ehitusajalooline ülevaade*. Tallinn: Kirjastus Valgus.

## **7 Kasutatud materjalide loetelu**

Kooskora, K. (2013). Lihula vanima asustuse muinsuskaitseala hoonete inventeerimine. EKA muinsuskaitse ja restaureerimise osakond, Tallinn, Lihula.

Kultuurimälestiste riiklik projekteerimise instituut. (1984). Ettekirjutised mõisaansamblite korrastamiseks. Kultuurimälestiste riiklik projekteerimise instituut, Eesti NSV Ministrite

Orro, O. (2015). Moodne muinsuskaitse hilisnõukogudeühiskonnas: Haapsalu ja Lihula muinsuskaitsealast. rmt: E. Russow, Läänemaa muuseumi toimetised (lk 255-286). Haapsalu: Printon Trükikoda AS.

Pärn, A. (2019). Lihula. rmt: L. H. K. Altoa, Eesti linnaehituse ajalugu Keskajast tsaariaja lõpuni (lk 143-148). Tallinn: Eesti Kunstiakadeemia.

MKA arhiiv, P-2849, Lihula alevi ajaloolise keskuse detailplaneerimine. Köide II. Uurimistööd – graafiline osa

MKA arhiiv, P-2847, Lihula alevi ajaloolise keskuse detailplaneerimine. Köide IV. Detailplaneerimise projekt

MKA arhiiv, P-6198, Lihula alevi ajaloolise keskuse hoonestuse hinnang (muinsuskaitse seisukohalt)

## **8 Lisad**

Lisa nr. 1 – Lihula viinavabriku skänneeringud

Lisa nr. 2 – Situatsiooniskeem

Lisa nr. 3 – Magistritöö “Lihula viinavabrikule jätkusuutliku lahenduse leidmine siidrikoja näitel”

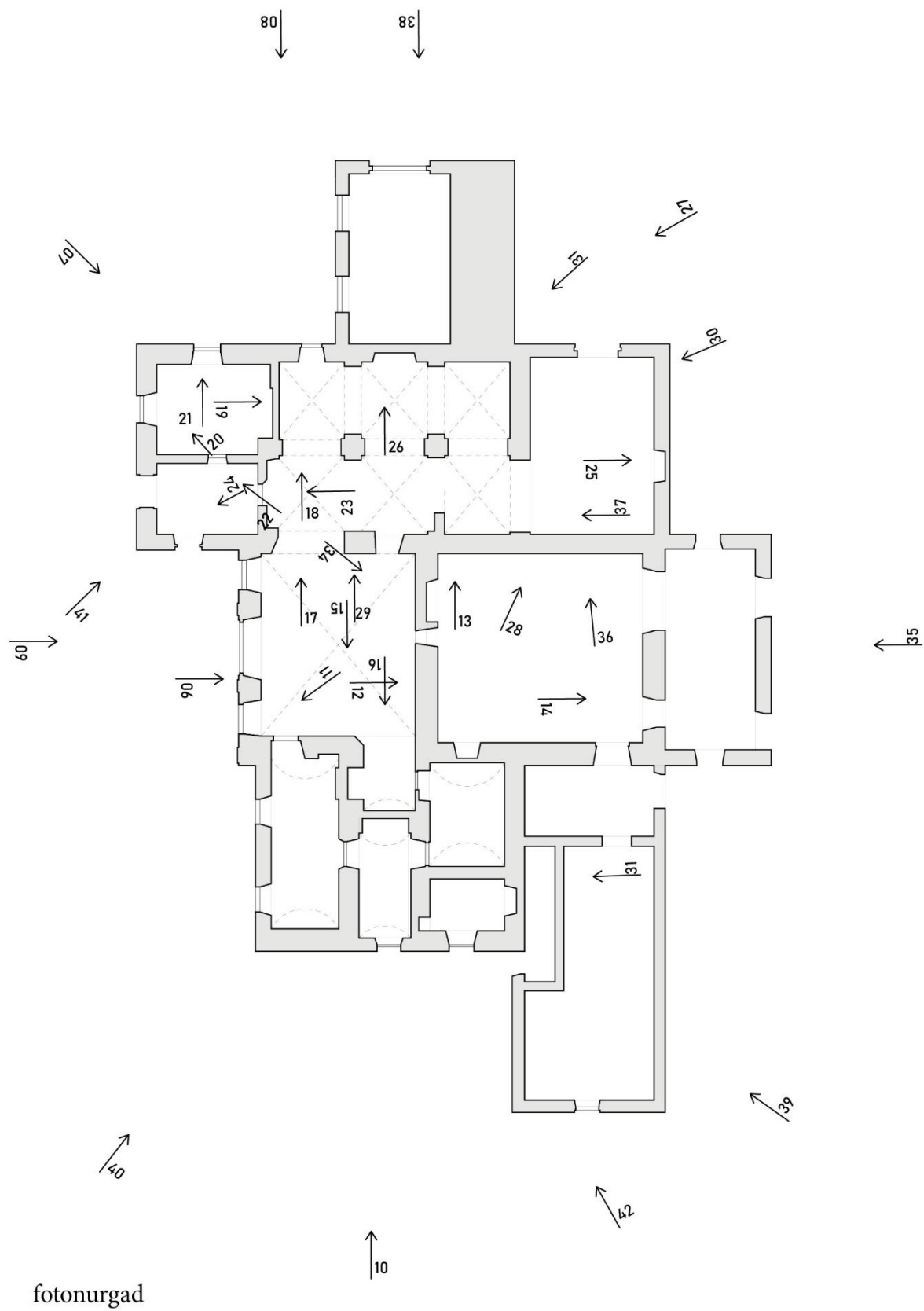






Foto 01 // Vaade viinavabriku tagaküljele, esiplaanil vallikraav. Ka korsten on näha.  
Allikas: <http://ankasiin.blogspot.com/2013/11/lihula-mois.html>



Foto 02 // Vaade vallikraavi sillale, 1913  
Pildi autor: Friedrich Kohtitsky



Foto 03 // Vaade viinavabriku esifassaadile  
Pildi autor: Jaan Rannik

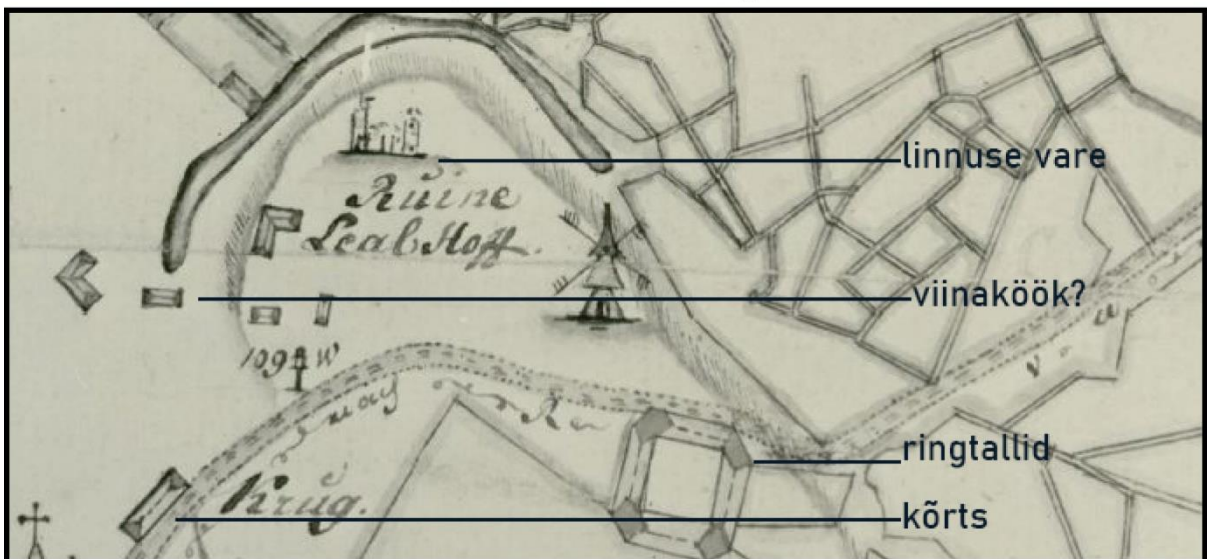




Foto 04 // Vaade viinavabrikule kagust, viinakeldri juurest  
 Allikas: <http://ankasiin.blogspot.com/2013/11/lihula-mois.html>



Foto 05 // Vaade kirdest  
 Allikas: Lihula Muuseumi fotokogu



Kaart 01 // Lihula linnusemägi 1823  
 MKA Arhiiv





Foto 06 // Peafassaadi detail  
Autori foto, 2021 a.



Foto 07 // Vaade parasaiitosalale nr. 1  
Autori foto, 2020 a.



Foto 08 // Erinev müüri laotis peamahust.  
Autori foto, 2020 a.



Foto 09 // Lihula viinavabriku esifassaadi frontooni ja nelja pilastriga.  
Autori foto, 2021 a.





Foto 10 // Vaade Linnusemäelt viinavabriku ida tiivale.  
Autori foto, 2021 a.

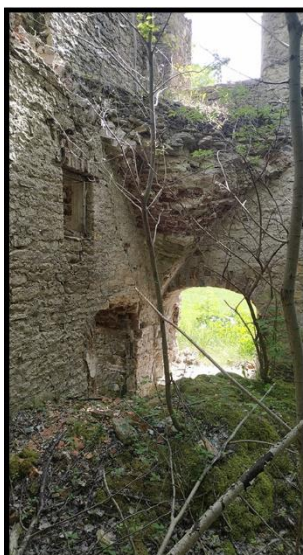


Foto 11 // Võlvilae kandeturk  
Autori foto, 2021 a.



Foto 12 // Valge krohv  
Autori foto, 2021 a.



Foto 13 // Ahi  
Autori foto, 2021 a.



Foto 14 // Lansettaken  
Autori foto, 2021 a.



Foto 15 // Vaade kesksest eesruumis ida tiivale  
Autori foto, 2021 a.





Foto 16 // Vaade eesruumist idatiiva sissepääsule, mis on suuresti sisse varisenud ja kinni müüritud. Viide 19. saj teise poole silindervõlvlaele. Autori foto, 2021 a.



Foto 17 // Vaade eesruumist lääne tiivale, kus on ristvõlvkeldris. Sissepääsu kohal on metalltala kui ka puittala otsad. Autori foto, 2021 a.



Foto 18 // Vaade Lihula ristvõlvkeldris. Paremäl on märgata "sokli" ladumist. Vasakule jääb parasiitosa nr. 1. Võimalik õlleköögi osa. Autori foto, 2021 a.





Foto 19 // Parasitosa nr. 1 siseruumi situatsioon. Peafassaadiga ühel joonel.  
Autori foto, 2021 a.



Foto 20 // Parasitosa nr. 1 siseruumi lagi. Metalltalad, betoon ja tellised.  
Autori foto, 2021 a.



Foto 21 // Vaade Parasitosa nr. 1 siseruumi aknale. Betoneeritud ja lihvitud aknalaud.  
Autori foto, 2021 a.





Foto 22 // Vaade Parasiitosa nr. 1 siseseinale.  
Autori foto, 2021 a.



Foto 23 // Vaade ristvõlvkeldrist Parasiitosa nr. 1 betoonist sisetrepile. Võlvkaar punastest tellistest.  
Autori foto, 2021 a.



Foto 24 // Lähivaade Parasiitosa nr. 1 betoonist sisetrepile.  
Autori foto, 2021 a.





Foto 25 // Vaade kokkuvarisenud Parasiitosa nr. 4  
Autori foto, 2021 a.



Foto 26 // Vaade ristvõlveldris Parasiitosa nr. 5 kinnimüritud avale.  
Autori foto, 2021 a.



Foto 27 // Vaade Parasiitosale nr. 5, vasakul läänetiib. Ka sokkel on loetav  
Autori foto, 2021 a.





Foto 28 // Vaade viinavabriku keskmisele suurele ruumile, kus on talade süvendid nähtaval.  
Autori foto, 2021 a.



Foto 29 // Kinnimüritud ava  
Autori foto, 2021 a.

Foto 30 // Läänetiib  
Autori foto, 2021 a.

Foto 31 // Parasiitosa nr. 3  
Autori foto, 2021 a..

Foto 32 // Parasiitosa nr. 5  
Autori foto, 2021 a.

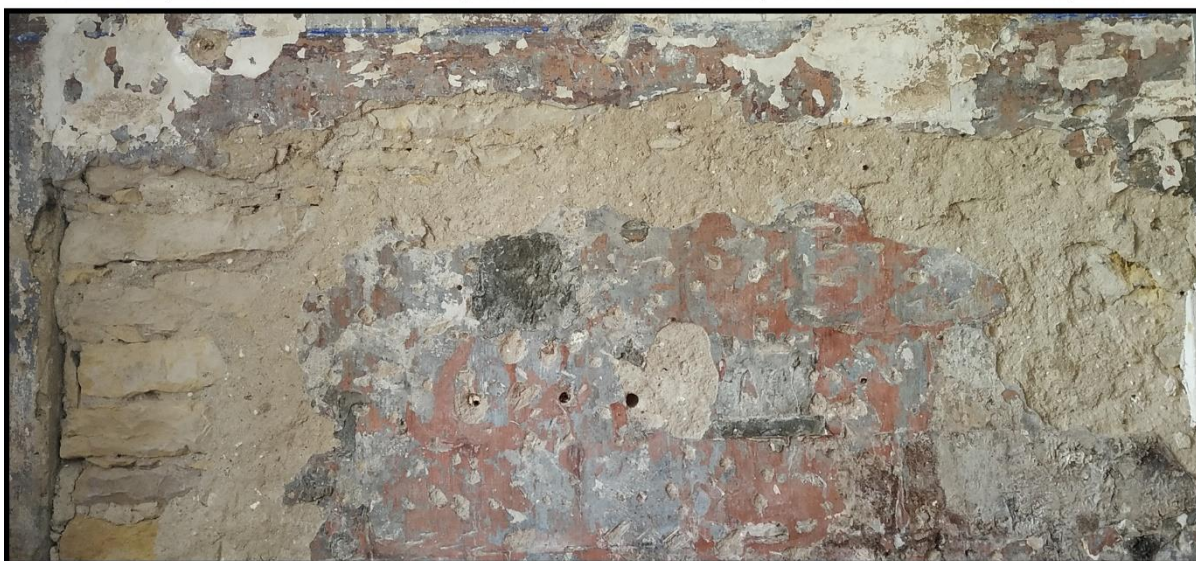


Foto 33 // Lihula mõisa peahoone esimese korruse siseruumi sein, kus on täheldada sarnast värvikasutust viinavabrikule.  
Autori foto, 2021 a.



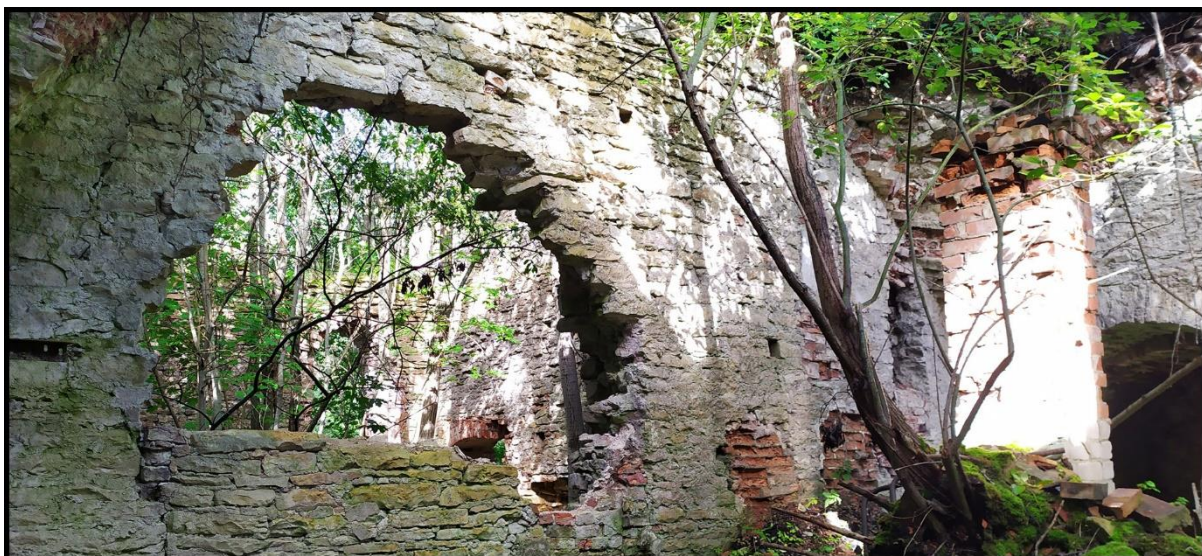


Foto 34 // Vaade eesruumist tagaruumi augule.  
Autori foto, 2021 a.



Foto 35 // Vaade viinavabrikule põhjast.  
Autori foto, 2020 a.



Foto 36 // Vesikivid viinavabriku tagaruumis.  
Autori foto, 2020 a.





Foto 37 // Vaade võlveldri sissepääsule Parasiitosa nr. 4  
Autori pilt, 2020 a.



Foto 38 // Vaade läänest. Eespool on Parasiitosa nr. 5  
Autori pilt, 2020 a.



Foto 39 // Vaade kirdest  
Autori pilt, 2020 a.





Foto 40 // Vaade kagust  
Autori foto, 2020 a.



Foto 41 // Vaade Parasiitosale nr. 1  
Autori foto, 2020 a.



Foto 42 // Vaade läänest Parasiitosale nr. 2  
Autori foto, 2020 a.





Foto 43 // Vaade vahetult peale põlengut kagust  
Allikas: Haapsalu ja Läänemaa Muuseumid SA HM F 1494:63 Ff



Foto 44 // Vaade vahetult peale põlengut kirdest  
Allikas: Haapsalu ja Läänemaa Muuseumid SA HM F 1494:64 Ff



Foto 45 // Vaade loodest vahetult peale põlengut  
Allikas: Haapsalu ja Läänemaa Muuseumid SA HM F 1494:65 Ff