

EESTI KUNSTIAKADEEMIA  
Kunstikultuuri teaduskond  
Muinsuskaitse ja konserveerimise osakond

Julia Koppel-Kase



## **Kallijärve mõisahoone**

Kallijärve, Jäneda küla, Tapa vald, Lääne-Viru maakond,

2020/2021 õppeaasta  
Arhitektuuri konserveerimise ja restaureerimise täiendkoolituse lõputöö

*Tallinn 2021*

## SISUKORD

SISSEJUHATUS .....	3
1. AJALOOLINE ÜLEVAADE .....	6
2. HOONE MATERJALIKASUTUS JA TEHNILISE SEISUKORRA KIRJELDUS.....	15
2.1. Hoone lühikirjeldus.....	15
2.2. Ehitusjärgud .....	17
2.3. Sokkel.....	19
2.4. Välisseinad ja seinakonstruktsioon .....	20
2.5. Katus .....	21
2.6. Välistrepid.....	23
2.7. Aknad ja välisüksed.....	24
2.8. Mantelkorsten .....	26
2.9. Ahjud.....	27
2.10.Siseüksed.....	28
2.11.Siseruumid .....	28
3. VÄÄRTUSED .....	31
4. SÄILITAMISE ETTEPANEKUD.....	31
4.1. Üldist.....	31
4.2. Sokkel.....	32
4.3. Välisseinad.....	32
4.4. Katus .....	33
4.5. Välistrepid.....	33
4.6. Aknad ja välisüksed.....	34
4.7. Mantelkorsten ja ahjud .....	34
4.8. Siseüksed.....	35
4.9. Siseruumid .....	35
KOKKUVÕTE .....	35
KASUTATUD MATERJALID JA TEISED ALLIKMATERJALID .....	36
LISAD .....	38

## SISSEJUHATUS

Töös käsitletav objekt Kallijärve mõisahoone asub Kallijärve kaldal, Jäneda-Kallijärve mnt lähedal, Jäneda külas Tapa vallas, Lääne-Virumaa maakonnas. EHR kood: 107019361, maaüksuse katastri nr on 40001:003:0289.



Illustratsioon 1 Asukoha skeem<sup>1</sup>

<sup>1</sup> Maaameti geoportaal kaardirakendus: Maaameti geoportaal kaardirakendus: <https://xgis.maaamet.ee/xgis2/page/app/maainfo>



Ümbes 2. km. kaugusel asub Jänedä mõisahoone, umbes 4,5 km kaugusel aga Jänedä raudteejaam. Kinnistu pinala on 18,05 hektarit.



Illustratsioon 2 Asukoha skeem<sup>2</sup>

<sup>2</sup> Maaameti geoportaal kaardirakendus: <https://xgis.maaamet.ee/xgis2/page/app/maainfo>



Kinnistul asub samuti ka maakelder (ill 3), saun, kuur, aga ka koppel (praegu kasutuses kuurina). Tegemist ei ole mälestisega ega muinsuskaitse alal paiknevate objektidega.



Illustratsioon 3 Maakelder aprill 2021

Maja ostis 2000 aastal minu abikaasa väga ammune tuttav ja kolleeg. Külastame seda päris tihti. Tahtsin uurida selle hoone tausta, sest majal on päris huvitav energetika. Majas elab 3 põlvkonda, samuti kasutatakse hoone ruume tänapäeval väga populaarse teraapia läbiviimiseks, mille nimeks on konstellatsioonid. Majas käib väga palju külalisi.

Käesoleva töö eesmärgiks on uurida hoone ajalugu, leida seost tänapäeva ja mineviku vahel, läbi viia maja seisukorra mittesekkuvaid uuringuid, hinnata hoone seisundit ja teha ettepanekuid maja restaureerimiseks ja remonditööde läbiviimiseks.

## 1. AJALOOLINE ÜLEVAADE

Jäneda küla (Gendel, hiljem Jendel) on esmakordselt mainitud 1353. aastal. Ordu valduses olnud küla anti 16. sajandi alguses Rothase nimelisele Järva vasallile. Järgneva 300 aasta jooksul vahetusid omanikud üsna tihti. 1805. aastal sai Jäneda endale Paul Friedrich von Benckendorff, kelle järglaste poolt ongi rajatud tänaseni säilinud kaunid mõisahooned ja park.<sup>3</sup>

Jäneda jahimaja, karjamõis ja seejärel mõisarahva Kalijärve (Kallijärve) talu oli ehitatud Kalijärve /(vanade kaartidel Kallijärve) läänekaldale Paul Friedrich von Benckendorff-i (1784-1841) valitsemise ajal. Pärimuse kohaselt ja vanade kaartide põhjal on selle ehitamise aastaks nimetatud 1837 aasta.<sup>4</sup> (ill 4)



Illustratsioon 4 Ajalooline kaart 1845<sup>5</sup>

<sup>3</sup> Jäneda muuseumi koduleht: [www.muuseum.janeda.ee/pärandrada](http://www.muuseum.janeda.ee/pärandrada)

<sup>4</sup> G.Särekanoo, Jäneda lugu esmamainimisest mõisaaja lõpuni. Põltsamaa: Vali Press, 2020. Lk 7, 34,50,52,58,59

<sup>5</sup> Eesti Riigiarhiiv, Special-Charte des privaten Gutes Jendel. Im Ampelschen Kirchspiel und Jerwenschen Kreise gelegen

Benckendorffide suguvõsa pärines Teutooni ordu rüütlitest, kes tõid Baltimaadele ristiusu.<sup>6</sup>

Kallijärve mõis oli Jäneda mõisa suvitusmõisaks. Asub peamõisast ca 2 km lääne pool ilusas metsas. Territooriumil asub ka kivikelder (olemas juba 1845 a. kaardil). Kivikeldris hoiti köögivilju, liha, samuti veini ja muid käsitsi valmistatud jooke. Selleks, et liha säiliks kauem, lõigati talvel järvest jäätükke ja viidi keldrisse.<sup>8</sup> Kuuri ehitati 1920-ndatel aastatel.<sup>7</sup>

Jahimaja lähedal asus ka mesiniku ja aedniku maja.<sup>6</sup> Jahimaja ja mesiniku maja vahel oli tiik, kus pesti lina.<sup>8</sup>

Jahilossil oli oma köögiviljaaed, musta ja punase sõstra põõsad, vaarika kasvandus.<sup>9</sup>

Hoone oli esialgu ristkülikukujuline. Hiljem on teostatud mitmeid juurdeehitusi.<sup>6</sup>

Maja südames seisab tänaseni säilinud massivne mantelkorsten. Selle ruumika võlvi all lahtisel tulel küpsetati ja suitsutati uluki liha sel ajal, kui mõisat kasutati jahimajana. Mantelkorsten jagas hoonet kahte ossa. Lääne tiivas olid teenijate ruumid, kus köögis valmistati härrastele sööki. Idapoolses osas kogunes pererahvas muljetamiseks pärast jahipidamist.<sup>9</sup>

1902 aastal pärast suurt tulekahju Jäneda keskuses, kus sai kannatada päris palju hooneid, kaasaarvatud tolleaegne mõisahoone (tol ajal puithoone), on jahilossist saanud Aleksander Gustav Konstantin von Benckendorff-i (1846-1910) ja tema abikaasa Margarethe Ottilie Karoline Emilie von Benckendorff-i (1856-1919) viimane eluase.<sup>10</sup> (ill 5)

Aleksander on olnud kõige suuremaks Jäneda ehitajateks läbi aegade. Tema ajal ehitati päris palju majandushooneid, mida ta päris ka oma poegadele: küünid, hobusetallid (Kallijärvel), viinavabrik, koorejaam, sepikoda, koeratall. Samuti tema valduses oli mitu järve, metsad ja põllud.<sup>10</sup>

Enne seda aastakümneid on Aleksander tähistanud oma sünnipäeva oktoobris põdrajahiga. Sel puhul kogunes mõisahärrasi naabermõisadest ja mõned ka kaugemaltki. Aleksandri tervis oli Kallijärve tallu kolimise ajaks juba üsna kehv ja ta liikles ratastoolis. Sel ajal ehitati juurde põhjapoolsesse külge veel 4 tuba, kuhu pääses läbi pika ja kitsa tuulekoja.<sup>10</sup>

---

<sup>6</sup> G.Särekanno, Jäneda lugu esmamainimisest mõisaaja lõpuni. Põltsamaa: Vali Press, 2020. Lk 7, 34,50,52,58,59

<sup>7</sup> Autori vestlus ajaloolise ja Jäneda muuseumi juhatajaga G.Särekanno-ga

<sup>8</sup> Autori vestlus hoone omanikuga M.Taska-ga

<sup>9</sup> Т.Александр, Эстонское детство. Москва: Русский путь, 1999. Lk 23,24,25,111

<sup>10</sup> G.Särekanno, Jäneda lugu esmamainimisest mõisaaja lõpuni. Põltsamaa: Vali Press, 2020. Lk 52,53,59,68





Illustratsioon 5 Foto Kallijärve mõisahoonest 1902-1910 aastal (Jäneda mõisa ja G.Särekanno isiklik fotokogu.)

Tol ajal selle juurdeehituse ette, nagu vanal pildil on näha, oli ehitatud estakaad, et pääseks ka ratastoolis olev härra hoonesse. Hetkel ei ole seda enam alles. Pildile on jäänud ka tolleaegne omanik ise, samuti hoone järgmine omanik Hans Johann Ulrich Nathanael von Benckendorff (Johann, John) (1882-1919). Fotel on näha ka aeda ja eksootilisi taimi.

Majas hoidsid sooja suured kahhelahjud. Üks ahi soojendas 2 tuba.<sup>11</sup> G. Särekanno sõnul ahjud on ehitatud 1902-1910 aastatel. See on ka loogiline, sest sel ajal hakati mõisas elama alaliselt. Kõik ahjud köeti turvaga, mida löigati Kalijärve rabas.<sup>12</sup> Köögi kõrvale ehitati leivaahju.

Hiljem ehitati idapoolsesse otsa ka avar klaasakendega veranda. (ill 6,8) Arvatavaks ehitusaastaks on 1910-1919, sest tütre mälestuste kohaselt John-i surnukeha oli verandale viidud.

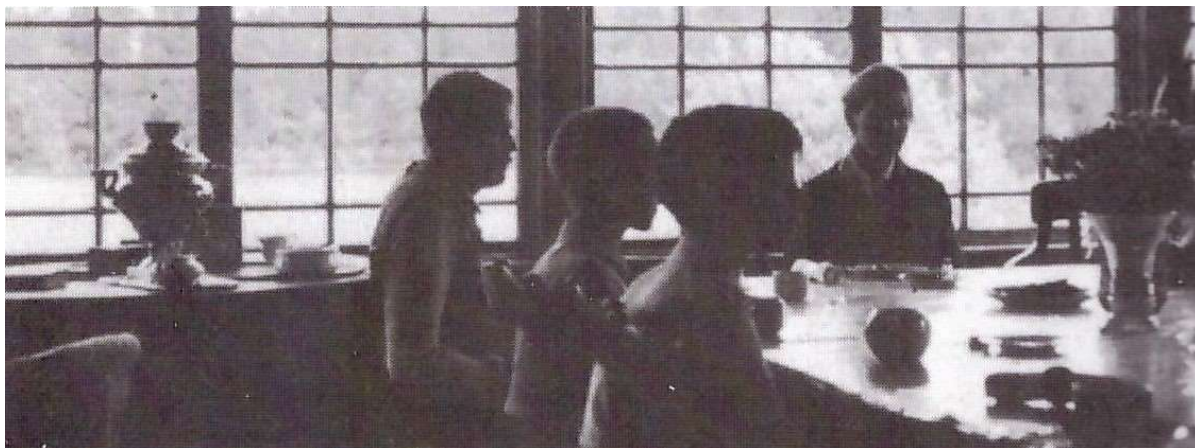
---

<sup>11</sup> Т.Александр, Эстонское детство. Москва: Русский путь, 1999. Lk 16, 17,23,24, 25,108,109, ill 25

<sup>12</sup> G.Särekanno, Jäneda lugu esmamainimisest mõisaaja lõpuni. Põltsamaa: Vali Press, 2020. Lk 52,53,59,68



Veranda oli kõige valgusküllasem suvine kogunemiskoht, kus räägiti, mängiti kaarte. See traditsioon on tänaseni säilinud. Veranda taga asus elutuba, mida suvel kasutati harva, aga talvel kogunes sinna kogu pere. Pimeda koridori lõpus asus köök.<sup>14</sup>



Illustratsioon 6 Foto Kogunemine verandal<sup>13</sup>

1910 aastal pärast Aleksandri surma jäi mõisas vaikseks.<sup>14</sup> Aleksandri abikaasa jäi ikka jahimõisa elama ning pärast surma oli jätnud mõisahoone oma poegadele.<sup>15</sup>

Teda külastas aeg-ajalt aastatel 1916-1917 minia Maria (Mura) Zakrevskaja-Benckendorf (hiljem-Budberg) (1893-1974) koos oma tuttavatega Venemaa Inglisamaa saatkonnast. Maria (Mura) oli diplomaat ja tõlk Peterburis, võimalik et ka salateenistuse agent.<sup>15</sup>

1914 aastal hakkas sõda, Aleksandri poeg ja pärija Hans Johann Ulrich Nathanael von Benckendorff, kes lasi ehitada Jäneda lossi, oli sõjarindel alates 1915 aastast. Pärast bolševikide riigipöört oktoobris 1917 aastal läks Johann erru ja tuli tagasi Jäneda mõisa. 1917 aasta lõpus jõudis revolutsioon Eestisse. Siis hakkas juba mõisate rüüstamise laine.<sup>14</sup>

Pärast Jäneda mõisa rüüstamist 1919 aasta alguses tuli Johann von Benckendorff koos oma lastega Kallijärve jahilossi elama.<sup>14</sup>

---

<sup>13</sup> Т.Александр, Эстонское детство. Москва: Русский путь, 1999. илл 25

<sup>14</sup> G.Särekanno, Jäneda lugu esmamainimisest mõisaaja lõpuni. Põltsamaa: Vali Press, 2020. Lk 68,95,96,75-77.

<sup>15</sup> A. Lapiere, Mura leegitsevad mälestused. Tallinn, Varrak, 2020. Lk 108-113



Illustratsioon 7 Foto Kallijärve mõisahoonest 1911-1919 aastal (G.Särekanno isiklik fotokogu.)

19 aprillil 1919 aastal tapeti ta teel Jäneda mõisa keskusesse.<sup>16</sup>

1919 aastal 10 oktoobril võttis Eesti Asutav Kogu vastu maaseaduse, mille alusel sundvõõrandati 1065 mõisat, samuti ka tööstusettevõtteid. Pärast Eesti iseseisvumist võeti ära ka Jäneda mõis, mõisamaad ja muud majandushooned. Need läksid Eesti Põllumeeste keskseltsile.

Jahimõisa õnnestus päästa tänu sellele, et Johanni laste Pauli ja Tatjana ema Maria (Mura) tuli 1920 aastal (teise allika järgi 1921 aastal) Venemaalt tagasi.<sup>17</sup> Teine allikas räägib sellest, et uue seaduse järgi jäeti baltisakslastele 5% tema maast, muud varad konfiskeeriti. Benckendorff-idele jäeti järvemaja ja köögiviljaaed.<sup>18</sup>

Sel ajal oli maja väga kehvast seisusest, elektrit ei olnud, samuti polnud majas kraanivett. Valgustamiseks kasutati petrooliumlampe<sup>19</sup>, teise allika järgi parafiinlampe<sup>16</sup>.

---

<sup>16</sup> Т.Александр, Эстонское детство. Москва: Русский путь, 1999. Лк 19,23,24, 25

<sup>17</sup> G.Särekanno, Jäneda lugu esmamainimisest mõisaaja lõpuni. Põltsamaa: Vali Press, 2020. Лк 95,96,75-77

<sup>18</sup> A. Lapierre, Mura leegitsevad mälestused. Tallinn, Varrak, 2020. Лк 359

Magamistoas olid lihtsad laudpõrandad. Ka mööbel oli lihtne, ainsagi nikerduse või ornamentideta. Ei olnud enam luksusesemeid, vaipu, ega nipsasju. Alles olid jäänud ainult süngetes toonides esivanemate portreed, nende seas ka Kristof Benckendorff-i portree. Kristof Benckendorff oli esimene esivanem, kes tuli elama Eestisse XIV sajandil.<sup>19</sup> Muud kunstiteosed olid rüüstatud ja ära põletatud 1917 aasta kodusõjas ja vabadussõjas.<sup>20</sup>

Portreed rippusid koridori ja elutoa tahveldatud seintel. Elutoa keskel seisis suur laud, seinte ääres klaasustega raamatukapid, isegi köögitoa klaaskapidesse oli Johann paigutanud oma raamatuid, mis olid talle väga kallid. Akendel olid luugid, ainult vähestel kardinad.<sup>20</sup>

Rahulikkel aegadel 1925-1939-tel aastatel suviti käis Kallijärve mõisahoones palju külalisi Prantsusmaalt, Soomest, Inglismaalt ja Saksamaalt.<sup>21</sup> (ill 6,8)



Illustratsioon 8 foto Kallijärve mõisahoone terraassist 1928 aastal (G.Särekanno isiklik fotokogu.)

---

<sup>19</sup> Т.Александр, Эстонское детство. Москва: Русский путь, 1999. Лк 19,23,24, 25

<sup>20</sup> A. Lapiere, Mura leegitsevad mälestused. Tallinn, Varrak, 2020. Lk 359

<sup>21</sup> Т.Александр, Эстонское детство. Москва: Русский путь, 1999. Лк 108,139



1932 aastal ehitati juurde 2 tuba enne Tanja ja Pauli vana-vanaema Zakrevskaja ja ta 60-aastase tütre tulekut Venemaalt.<sup>20</sup> (ill 9) Need tulid sisuliselt Kallijärvele surema, sest vana-vanaema suri juba paari nädala pärast, ta tütar oli oopiumisõltlane, seetõttu ei elanud ka väga vanaks.



Illustratsioon 9 foto Kallijärve mõisahoone 1932 aastal (Jäned muuseumi ja G.Särekanno isiklik fotokogu.)

1934 aasta suvel viibis siin lühikest aega inglise kirjanik H.G. Wells, külas oma teoste tõlkijal ja kauaaegsel elukaaslasel Mura Zakrevskaja-Benckendorf-il. Wells peatus toas vaatega järvele. Mura läks Kallijärvele ette valmistama oma poja Pauli 21 sünnipäeva pidamist.<sup>22</sup> Wales tahtis lasta majale elektrit panna,<sup>23</sup> allikates ei selgu kas ta seda ka tegi. Praeguse omaniku sõnul vann on lastud paigaldada just Wales- i poolt. Tol ajal soojendati vannivett köögi pliidil. Vann on siiani majas alles.<sup>24</sup>

1939-ndal aastal hakati saksa päritoluga elanikke Eestist välja saatma Poolasse. Siis läksid Kallijärve mõisast ära viimased Benckendorffid. Mura lapsed Tanja ja Paul ja täditütar Kira lahkusid juba enne Londonisse pärast kooli lõpetamist Mura toleaeagsesse elukohta.<sup>23</sup>

---

<sup>22</sup> A. Lapierre, Mura leegitsevad mälestused. Tallinn, Varrak, 2020. Lk 502-503, 518,559

<sup>23</sup> Т.Александр, Эстонское детство. Москва: Русский путь, 1999. Lk 128

<sup>24</sup> Autori vestlus hoone omanikuga M.Taska-ga

Pärast viimast sõda alates 1942-st aastast kasutati Kallijärve mõisahoonet algkooli hoonena.<sup>25</sup>



Illustratsioon 10 Foto Jäned vana koolimaja 1994, PM F 2482:1, F 2482:2, Järvamaa Muuseum

---

<sup>25</sup> Autori vestlus ajaloolise ja Jäned muuseumi juhatajaga G.Särekanno-ga

Paljud aknaraamid on välja vahetatud 1960-ndatel aastatel.<sup>26</sup>

70-tel ja 80-tel aastatel kasutati hoonet laste spordilaagrite tarbeks. Siis oli ta Jänedä Sovhoostehnikumi valduses.<sup>27</sup>

Tol ajal ehitati territooriumile saun. Mingi aeg taheti talust ka Jänedä seltsimaja teha.<sup>26</sup>

Aastaid on seisnud maja tühjana. 2000 aastal ostis maja eraisik. Samal aastal külastas Kallijärve mõisa Mura Zakrevskaja-Benckendorff-i tütar Tania Aleksander (ill 11), kes elas tol ajal Oxfordi lähedal. Ka seal on ta püüdnud oma majas lapsepõlvkodu Kallijärve talu atmosfääri luua.<sup>26</sup>



Illustratsioon 11 foto Tania Aleksander Kallijärve jahimõisa verandal 2000 a.<sup>28</sup>

---

<sup>26</sup> Autori vestlus ajaloolise ja Jänedä muuseumi juhatajaga G.Särekanno-ga

<sup>27</sup> Kultuurimälestiste register: Inventeerimised, 3357, Kalijärve mõis, Lääne-Viru maakond, Tapa vald, inventariseerimine, 1978 a, eraT-0-76\_001\_0016450.pdf (muinas.ee)

<sup>28</sup> G.Särekanno, Jänedä lugu esmamainimisest mõisaaja lõpuni. Põltsamaa: Vali Press, 2020.  
Illustratsioon tagakaanel



## 2. HOONE MATERJALIKASUTUS JA TEHNILISE SEISUKORRA KIRJELDUS

### 2.1. Hoone lühikirjeldus

Peahoone on poolkelpkatusega ühekorruseline puitehitis, neljal küljel on madalamad juurdeehitused. Peasissepääs ei tundu väga esinduslik. Hoone peasissepääsu poolt vaadates vasak hoone tiib on imelikult pikk. Minu arvates on kõige ilusam vaade tagahoovist ehk veranda poolt.



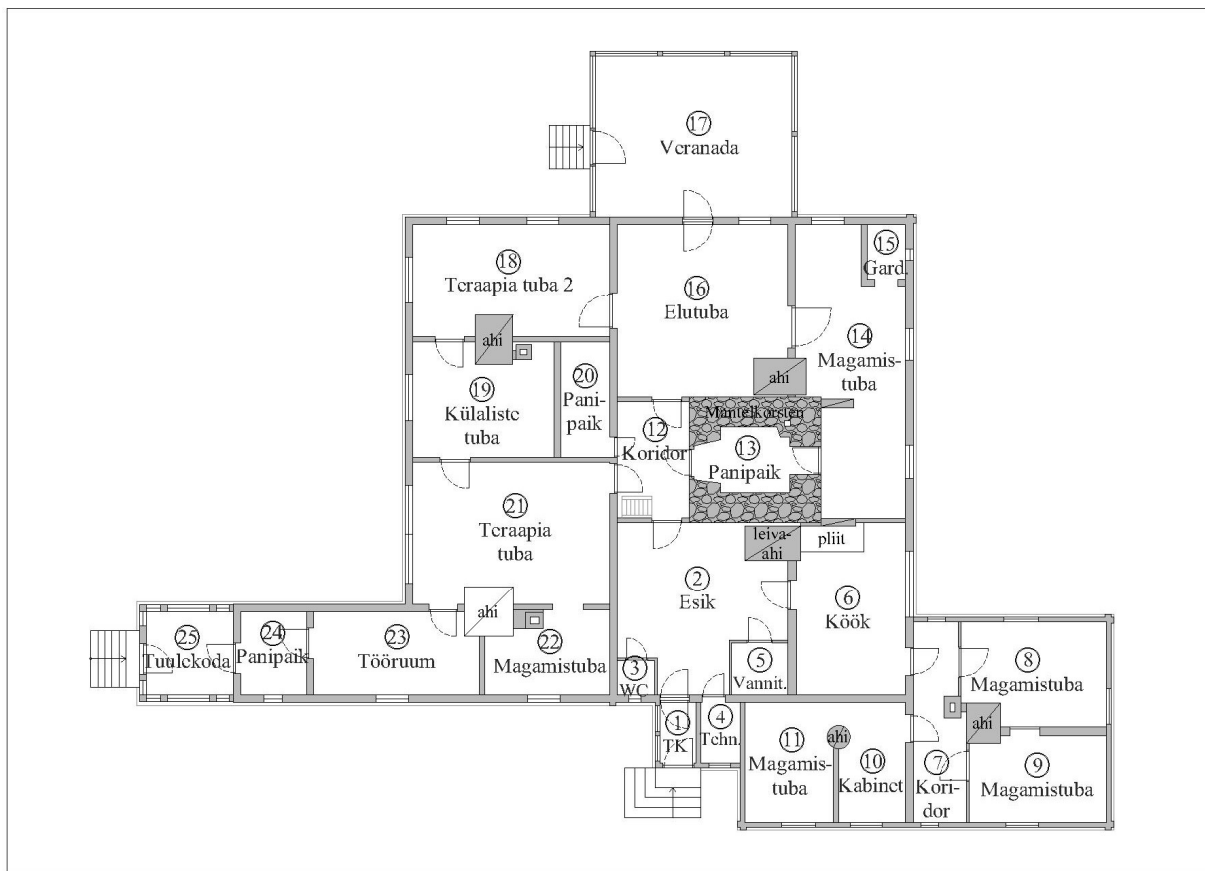
Illustratsioon 12 Hoone esifassaad aprill 2021

Kuna hoonet on niivõrd palju ümber ehitatud, siis tal pole ühtset stiili, kuigi on üritatud uute juurdeehitistega jälgida vana hoone detaile. Hoone seisundi määramisel on oluline arvestada sellega, et hoone on erinevatel aegadel ümberehitatud ja kohendatud vastavalt vajadusele.

Hoone on rahuldavas seisus, vajab kohati restaureerimist.

Hoone ajalood mitte tundes on raske ehitusjärke määrata.

Majas on päris palju ruume: tuulekojast pääseb esikusse, esikusse sisenedes vasakul asub WC, paremal tehnoruum, vannituba ja köök. Köögist pääseb koridori kaudu kolme magamistuppa.



Illustratsioon 13 1 korruse plaan 2021a

Kui esikust minna otse, siis vasakut kätt asub teraapia tuba ja paniipaik. Samuti pääseb seal redelist pööningule, kus avaneb väga põnev vaade mantelkorstnale ja kogu katusekonstruktsioonile. Koridoris paremat kätt vana ukse kaudu pääseb mantelkorstna sisse. Hetkel kasutatakse seda küll ainult paniipaigana.

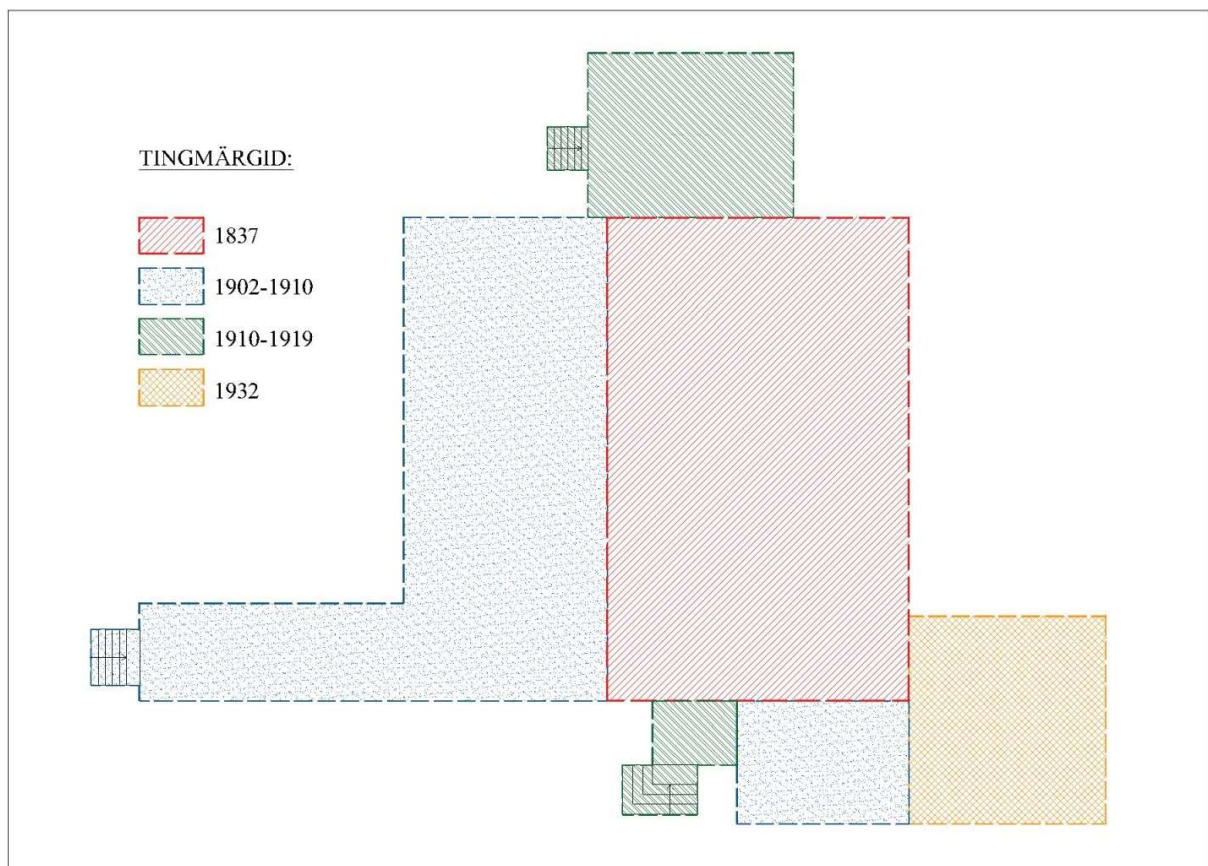
Omaniku sõnul asub suures teraapia toas energiasammas, mis aitab konstellatsioonide läbiviimisel. Kuna majas on käinud selgetnägijaid, siis on samuti leitud koht, kus toimus loomade tapmine, ehk hoone peasissepääsu poolt vaadates hoone paremal küljel.

Teraapia toast läheb 3 ust. Vasakut kätt on pisikese magamistoa uks, samuti tööruumi uks, tööruumist pääseb kunagisse pikka tuulekotta, kunagine pikk tuulekoda on praegu jagatud 3-ks ruumiks. Seal asub teine maja sissepääs. Teraapia toast paremal asub külaliste tuba. Külaliste toal on veel üks uks, mida praegu ei kasutata.

Kui jätkata teekonda esikust mööda koridori, siis jõuab elutuppa, elutoast aga suvisesse külaliste vastuvõtmise jaoks mõeldud ruumi ehk verandale. Seal on maja kolmas sissepääs. Elutoast vasakul asub väiksem teraapia tuba, paremal aga veel üks magamistuba (kunagi oli seal 2 ruumi). Selles magamistoas asuv kunagine kuivkäimla on ümber ehitatud garderoobiks.

## 2.2.Ehitusjärgud

Hoone kuju on üsna kummaline ja ei ole sümmeetriline. Pärast ajaloo urimist on ehitusloogika arusaadav. Suurem osa juurdeehitisi on olnud ajutist laadi, mis lähtus hoone kasutajate tolle aja vajadustest. (ill 14)



Illustratsioon 14 Hoone ehitusjärgud<sup>29</sup>

<sup>29</sup> Autori vestlus ajaloolise ja Jäned muuseumi juhatajaga G.Särekanno-ga



Aleksandri Kallijärvel elamise ajal 1902-1910 oli vaja luua külma eest kaitstud sissepääsu ehk tuulekoda. Varasemal ajal polnud selle jaoks vajadust, sest hoonet kasutati harva ja üldiselt suveperioodil. Tuulekoja väljavenitatud kuju võis olla tingitud sellest, et Aleksander liikus ratastoolis ja tema saatjal oli vaja paremaks manööverdamiseks ruumi.

Enne 1902 aastat polnud alalisi magamistube, ainult teenijate ruume ja elutuba külalistele, seetõttu ehitati ilmselt 2 magamistuba härra ja proua jaoks ja elutuba, kus nad kokku said. Ehitati valmis ka ahjud, et talvel sooja saada.

Köögi juurde ehitati kütmata ruumi, mida sai sahvrina ja näiteks küttepude hoidmiseks kasutada. Teenijarahvas võis sealt kööki siseneda, et pererahvast mitte segada. Hilisemalt on sellest ruumist saanud 2 tuba, mida sai magamistubadena kasutada, sest majas elanud inimeste arv suurenes.

Ümar ahi on ilmselt ehitatud 1910-1919. Siis kui toimus ruumi magamistubadeks ümber ehitamine.<sup>30</sup> Loogiliselt ei saanud enam läbi magamistubade majja siseneda, seetõttu ehitati ka eraldi tuulekoda, mille kaudu sai ka teenijarahvas siseneda. Köök asub uuele tuulekojale üsna lähedal.

Veranda ehitati suvisteks koosveetmisteks, sest suvel kogunes mõisa üsna palju külalisi.

Kõige hilisem juurdeehitis tuli sel ajal, kui pidi tulema vana-vanaema Zakrevskaja ja tema tütar 1932-l aastal.

---

<sup>30</sup> Autori vestlus ajaloolise ja Jäneda muuseumi juhatajaga G.Särekanno-ga

### 2.3.Sokkel

Maja sokkel on üldiselt hästi säilinud. (ill 15) Kõige vanema osa sokkel on ilmselt esialgu olnud paekivist. Kuna seda on väga palju parandatud ja lapitud, siis see ei näe eriti hea välja, vahele on pandud nii telliseid, segu, isegi on mõningates kohtades lastud poliüretaanvahtu.

Hilisematel ehitusjärgudel on sokkel laotud maakividest, ülemine riba tellistest.

Osades kohtades on näha sammalt või vetika taolist moodustist, ka kivide pragunemist. Kuigi üldiselt võib sokli seisundit määrata ohutuks.

Veranda on heledast tellisest laotud postidel. Osad postid on ära vajunud ja lausa ümber kukkumise äärel.

Tuulekoja ja osaliselt ka tuulekojast paremal asuva juurdeehituse sokkel on hilisemal ajal seguga kaetud, kuigi algselt on ta ilmselt olnud samuti maakivist. Seda saab tuvastada pärast segu eemaldamist.



Illustratsioon 15 Sokli olukord hoone erinevates osades

## 2.4.Välisseinad ja seinakonstruktsioon

Välisseinte konstruktsioon on tahutud rõhtpalgid. Nii väljas, kui ka ehitusaegse majaosa sees on näha, et tegemist on rõhtpalkseinaga. Palkide seisukorda on võimalik hinnata ainult 1837 aastal ehitatud osa siseruumides, hilisematel seintel on see kaetud väljaspoolt puitvoodriga ja seespoolt vineeri ja tapeediga. Nähtavas osas on palk üsna heas seisukorras. Originaalaknaid vaadeldes on näha, et 1837-ndal aastal ehitatud osal polnud voodrit, see on paigaldatud hiljem, arvatavasti 1902-1910.

Hoone puitvooder on rahuldavas seisus. Suurem osa honest on vooderdatud hõõveldatud rõhtlaudisega, tüübiks on sulundlaudis. (ill 16)

Veranda seiniosa on puitpostide konstruktsiooniga, postide vahel on suured klaasaknad. Veranda on vooderdatud püstlaudisega Saelauad on paigutatud teineteise peale, tüübiks on poola laudis ehk kaaslaudis või pealistiklaudis. (ill 16)

Vooder on mõningates kohtades katki ja vajab proteesimist.

Kogu välisfassaadi värv vajab värskendamist, mitte küll esmajärjekorras. Hullemas seisus on nurgalauad.



Illustratsioon 16 Seinä seisukord



## 2.5.Katus

Hoonel on ilmselt vene ajal paigaldatud eterniit katus. (ill 17) Katusekate on üldiselt vettpidav, kuid suurte tuultega võib saada kahjustatud. Tihti tuleb teha väikseid parandustöid. Seinal ja laes on näha läbijooksu kohti.



Illustratsioon 17 Katuse seisukord

Väljaspoolt on sarikad mõnedes kohtades kannatada saanud. Pööningul katuse konstruktsioon on üldiselt heas korras, sarikad on terved, aga mõnedes kohtades näha pehkinud kohti. (ill 18)

Kui uurida ajaloolised fotod, siis hoone ehitusaegse osa ja veranda katus on olnud puitlaast katus. 1954-nda aasta inventariseerimisjoonisel on seda mainitud. Üleval pööningul käies selgus, et puitlaast katusekate on eterniidi all alles. (ill 18)

Juurdeehitatud osadel on varasemalt enamasti olnud valtsplekk, samuti ajaloolistel pildidel on seda näha. Mingis etapis on olnud ka tõrvapapp, 1954-nda aasta Inventariseerimisjoonistel on seda mainitud.



Illustratsioon 18 Katuse konstruktsiooni seisukord (sarikas ja pööning)



## 2.6.Välistrepid

Veranda puidust trepp on asendatud eelmisel aastal. Pika tuulekoja puidust trepp ei paista samuti olevat originaaltrepp. (ill 22)

Peasissepääsu trepp on valatud betoontrepp ja arvatavasti säilinud originaal. Astmed on osades kohtades pragunenud, murdunud, samuti sammaldunud. (ill 19)



Illustratsioon 19 Peasissepääsu trepp



## 2.7.Aknad ja välisused

Originaalaknaid on säilinud vähe. Üldiselt just need aknad, mis olid teisejärgulised, ehk kõige pisemad aknad ja pööningu aken. (ill 20) Nende originaalhinged ja lengid on üle värvitud sama värviga nagu aknaraamid.

Paljud aknaavad on tehtud suuremaks ja suurem osa puitaknaid on vahetatud plastikakende vastu. Klaasosade aknad, tuulekodadel ja verandal on G. Särekanno sõnul väljavahetatud 60-ndatel aastatel, aga on säilitatud esialgne akende jaotus, välja arvatud veranda üks kül. Värv on kulunud. Klaasikitt on murenenud ja paljudes kohtades pudenenud. (ill 21).



Illustratsioon 20 Säilinud originaalaknad ja uksed



Illustratsioon 21 Aknad ja ukсед pikal tuulekojal ja verandal

Tegelikult on olnud hoonel eelmise sajandi alguse akendele iseloomulikud kaheraamsed 6-ruudulised puitaknad. Ühel aknal on jaetud alles sisemine raam ja selle järgi, samuti ajalooliste fotide põhjal on võimalik mingil määral akende esialgne ilme taastada.



Kahjuks pole säilinud aknaluuke, millest leidsin infot kirjalikest allikatest, aga ka ajaloolistel fotodel.

Pööningu luuk on alles esialgsel kujul. On alles ka rullik, mida kasutati raskemate asjade tõstmiseks pööningule. (ill 20 parem ülemine)

Välisüksed on nii heas kui rahuldavas seisukorras ja nad on säilinud esialgsel kujul. Tuulekoja ukсед on pisut ära vajunud ja ei käi enam tihedalt kokku. Klaasikitt on murenenud ja osades kohtades pudenenud.

## **2.8.Mantelkorsten**

Maja südames seisab tänaseni säilinud massivne mantelkorsten. Selle ruumika võlvi all lahtisel tulel küpsetati ja suitsutati uluki liha sel ajal, kui mõisat kasutati jahimajana. (ill 22)

Mantelkorsten on laotud paekivist, seest vooderdatud heleda tellisega. Ta on üllatavalt hästi säilinud. Tänapäeval ei kasutata seda enam samal eesmärgil nagu 19 saj. lõpus ja 20 saj. alguses. Enamusele korstnatest on paigaldatud kaitsvad plekkmütsid. Korstnad on parandatud, kuid vajavad lähiajal, näiteks katusetööde ajal, kontrollimist ja parandamist.



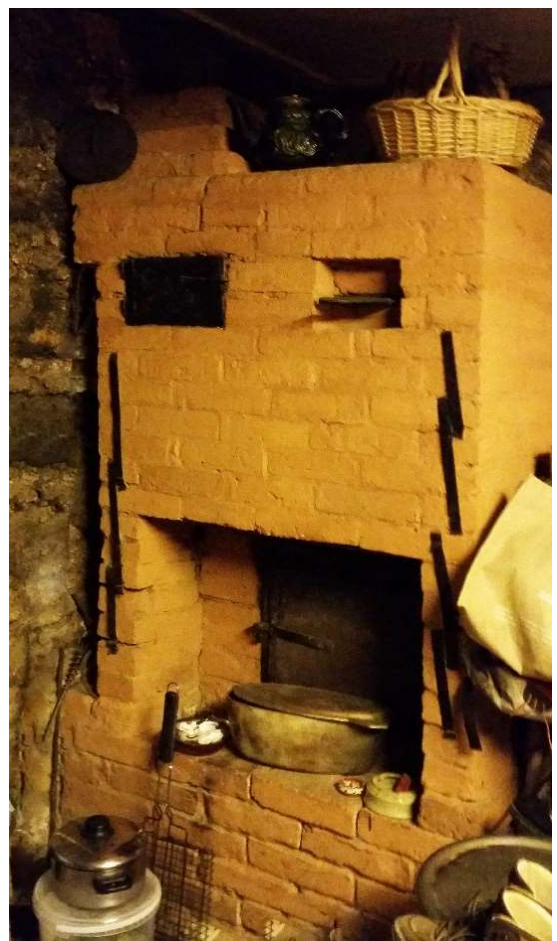
Illustratsioon 22 Mantelkorstna olukord pööningul ja 1 korrusel



## 2.9.Ahjud

Hoonesse on ehitatud 4 savipott kahhelahju, leivaahi (ill 23), üks väiksem metallahi, liskas ka soojamüüriaga pliit. Suurem osa ahjustest on ehitatud 1902-1910, väike metallahi 1910-1919, pliit on hilisem.

Maja kütmiseks praegu kasutatakse peamiselt õhksoojuspumpa ja pliiti. Muud ahjud kasutatakse harva, leivaahju ei kasutata. Enamuses on ahjud pigem kujunduselemendid. Õnneks on enamik säilinud esialgsel kujul.



Illustratsioon 23 Elutoa ahi ja leiva ahi (esikus)

## 2.10.Siseuksed

Hoone ehitusaegse osa massiivsed puidust siseuksed on hästi säilinud oma esialgsel kujul, isegi sepistatud hinged, ka lingid on mõningatel ustel säilinud. (ill 24) Uksed on enamasti uute omanike poolt restaureeritud. Uuemates osades on uksed erinevatest aegadest: ehitusaegsed, vene ajast ja ka hilisemad.



Illustratsioon 24 Säilinud ehitusaegne ukse link ja ehitusaegsed uksed

## 2.11.Siseruumid

Siseruumid on erinevas seisukorras, osad ruumid on 80-el aastatel värskendatud, osad 2000-l aastal. 80-t aastate renoveerimine on muutnud hoone esialgset stiili.

Ehitusjärgne osa (1837 a.) on kõige paremas seisus.

Sisearhitektuurses osas paljude ümberehituste tõttu pole mingeid märkimisväärseid osi säilinud. Siiski on näha ilus mantelkorstna paekivi sein elutoa, koridori ja esiku poolt. Samuti on ehitusaegses osas näha hästi säilinud ja restaureeritud palkseina. Kirjalikud allikad räägivad sellest, et kunagi on olnud ehitusaegses osas tahveldatud sein. Kahjuks pole seda säilinud. Hilisemal ajal juurdeehitatud osas on palkseinale pandud vineer ja tapeet. Tapeet on enamastu halvas seisus ja osaliselt lahti. Vajab uuendamist. Teraapia toas on seina alumises osas puitvooder, mis ilmselt on paigaldatud vene ajal.



Illustratsioon 25 Teraapia tuba

Laetalad on näha ainult osades ruumides, 1837 aastal ehitatud osal. Nähtavad talad on esmasel vaatlusel heas seisukorras. Lagi on krohvitud ja kas valgeks värvitud või vooderdatud puiduga. Talad on viimistletud. Teraapia toas on ilmselt vene ajal laele kleebitud penoplastplaadid ja laelamp minu arvates rikuvad toa interjööri. (ill 25)

Hoones on ilmselt puittaladele toetuv põrand. Originaalpõrand on säilinud pooltel ruumidest. Hõõveldatud lauad on laiad, umbes 20 cm laiused. Esiku põrand on kohati vajunud, suurte aukudega ja värv on kulunud. Muudes ruumides on põrand lihvitud ja lakitud.





Illustratsioon 26 Elutoa vaated (foto autor G. Särekanno)

### 3. VÄÄRTUSED

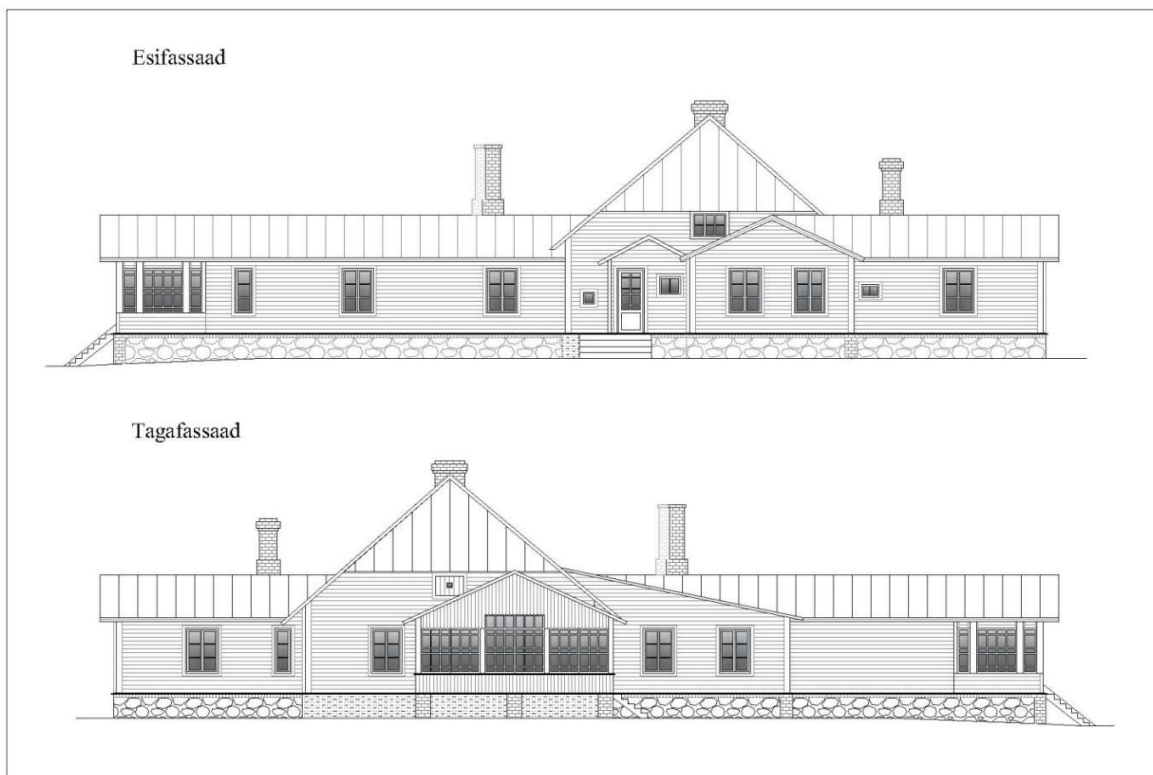
Arvan, et selle hoone kõige suuremaks väärtuseks on tema ajalugu. Vana energeetika, mida see maja on endasse jätnud ja salvestunud, mõjutab ka tänapäeval maja elanikke. See maja on paljude inimeste poolt armastatud, siin käib väga palju külalisi, elab mitu põlvkonda. Kõige armastatum koht on siiani veranda, kus käib peamine tegevus kevadest viimase sügise soojani.

Hoone arhitektuurses osas kõige väärtuslikumad detailid on mantelkorsten ja ehitusaegsed massiivuksed. Samuti võib pidada väärtuslikuks eelmise sajandi algusele iseloomulikke klaasitud verandat ja tuulekoda.

### 4. SÄILITAMISE ETTEPANEKUD

#### 4.1.Üldist

Maja väärib säilitamist ja restaureerimist. Hoone restaureerimisel oleks hea kasutada vanu traditsioonilisi meetodeid ja materjale.



Illustratsioon 27 Ideaalne olukord pärast renoveerimist

## 4.2.Sokkel

Sokkel vajab puhastamist samblast, liigest segust, ka nendes kohtades, kus on hilisemate paranduste käigus seguga kaetud ehitusaegne maakivi ja tellis, eemaldada vaht. Maakivist osal täita tühimikud sobiva sarnase kivitükiga. Vuugid töödelda lubja baasil valmistatud seguga.

Ehitusaegset paekivi soklit on liiga keeruline taastada. See on väga viletsas seisus ja puhastamine kogu segust oleks keeruline konstruktsiooni lõhkumata. Mõistlikum oleks täita tühimikud põhimaterjalile lähedase materjaliga.

## 4.3.Välisseinad

Esmalt tuleb kontrollida kas majal on õhulekkeid: kontrollida välisseinte tihedust, põrandate, seinte ja lagede liitekohti, akna- ja uksepiitu. Kui leitakse lekkekohad, siis akende ja uksepiitade ümbrust ja palkide vahed võib tihendada linatakuga. Linatakkude võib töödelda boorühenditega. See kaitseb hallituse eest ja teeb tulepüsivamaks.<sup>31</sup>

Hoone puitvooder vajab mõnedes kohtades proteesimist ja välja vahetamist. Kasutada tuleb võimalikult originaalilähedasi laudu, ideaalis vanu laudu. Veranda püstlaudise jätkamisel tuleb laudade otsad lõigata kaldu. See ei lase jätkukohas veel koguneda. Laudade jätkukohad tuleb kittida linaõlikittiga. Linaõlikittiga parandada ka väiksemad praod ja lõhed. Suuremate pragude parandamiseks tuleb kasutada pilpaid, eelnevalt tuleb pragu täita kittiga ja seejärel suruda pilbast prakku. Pärast naelutada pilbast väikese naelaga kinni. Enne edaspidist töötlemist tuleb lasta kittil kõvastuda. Parandatavaid kohti tuleb eelnevalt kruntida. Kruntvärvile on soovitatav lisada hallituse eest kaitsvat tsinkvalget.<sup>32</sup>

Kindlasti vajab voodrilaud värvi värskendamist. Enne värvimist tuleks kõrvaldada võimalikud niiskuskolded. Seejärel vana lahtine värv ettevaatlikult maha kraapida, vajadusel kasutada liivapaberit, pesta värvitav sein mustusest ja hallitusest puhtaks, seejärel lasta kuivada. Värvimisel ei tohi kasutada aurutihedaid sünteetilisi värve. Puitvoodri hooldamiseks sobib kõige paremini linaõlivärv ja naturaalsest karvadest pintsel.<sup>32</sup>

---

<sup>31</sup> Muinsuskaitseamet "Puitmaja seinte tihendamine ja soojustamine", Mari Loit

<sup>32</sup> Muinsuskaitseamet "Puitmaja välislaudis, tüübid ja parandamine", Mari Loit



#### **4.4.Katus**

Kogu katusekate vajaks väljavahetamist. Samuti tuleb põhjalikult üle vaadata katuse kandekonstruktsioon, korstnade ja sadevetesüsteemi olukord. Vajadusel teostada ka nende remont. Mõningad katuse konstruktsiooni detailid, sealhulgas sarikad, vajavad uuendamist, proteesimist ja väljavahetamist.

Minu arvates kogu hoonele sobiks ajaloolises mõõdus valtsplekk. Praegu kasutatakse ajalooliste hoonete valtsplekk-katusel tavaliselt u 71 × 125 cm suuruseid värvitud ja tsingitud terasplekktahvleid, mis on tehases juba eelnevalt värvitud.

Plekk-katte alla tuleb paigaldada tihedam roovlaudis. Katusetööde ajal kindlasti vaadata üle katust kandva konstruktsiooni ja korstnate seisukord.<sup>33</sup>

Soovitav on paigaldada aluskatet, et juhtida ära plekkpinna alla tekkiv kondentvesi. Kuna pööning on soojustamata, ehk külma pööning, siis võib kasutada mittehingavat aluskatet.<sup>33</sup>

Tuleb tagada ka piisav tuulutus nii katusekatte alt, kuid ka pööningul. Valtsplekid peavad olema tihedalt paigaldatud, et vältida veekahjustusi.<sup>33</sup>

Ülestõsted korstnale peavad olema vähemalt 15 cm. Suuremad ülestõsted tuleb teha nendes kohtadesse, kus on suurem tõenäosus lume ja jää kogumisel. Selleks, et plekkkatus peaks kauem vastu, on seda vaja korrapäraselt hooldada.<sup>33</sup>

#### **4.5.Välistrepid**

Peasissepääsu betoontrepp puhastada samblikust, parandada murdunud ja pragunenud kohad. Tegelikult on betoontrepp ajale hästi vastu pidanud ja arvatavasti peab veel palju aastaid, kui regulaarselt hooldada.

Puitrepid ei vaja hetkel parandamist ega värvimist.

---

<sup>33</sup> Muinsuskaitseamet "Plekk-katus", Mari Loit

#### **4.6.Aknad ja välisused**

Olemasolevad ehitusaegsed aknad säilitada ja restaureerida. Selleks tuleb puhastada vana värv aknaraamidelt ja lengidelt, samuti metallosadelt, restaureerida katkised osad, eemaldada katkine kiit näiteks kitsa peitli abil. Värvida aknad üle valge linaõlivärviga.<sup>34</sup>

Metallosad ettevaatlikult puhastada vanast värvist ja roostest väikese terasharja abil, katta roostetõrjevahendiga ja värvida üle metallvärviga.<sup>34</sup>

Ideaalvariandis tuleks valmistada plastikakende asemele uued puidust aknad, mida valmistada ajalooliste fotode ja olemasolevate säilinud akende järgi. Kuuris on olemas osade akende originaalid. Kindlasti saab ka neid taastada

Enne parandustöid tuleb ukсед põhjalikult üle vaadata. Erilist tähelepanu vajavad lävepakk, piidad, ukseleht, metallist osad, samuti tihendite seisukord.<sup>35</sup>

Parandamisel kasutada sama liiki ja võimalikult sarnase kvaliteediga puitu. Ukse puitosa parandamisel käituda sarnaselt seinä voodri parandamisega, kasutades kitti, pilpaid ja naelu. Reguleerida uks, et ta käiks paremini kinni.<sup>35</sup>

Uste puitdetailide ja metallosade värvimisel tuleb käituda sarnaselt akendega. Uste ja veranda akende klaase on vaja kittida, eelevalt eemaldada kiit näiteks kitsa peitli abil. Enne värvimist eemaldada lingid ja muud metallmanused.

#### **4.7.Mantelkorsten ja ahjud**

Mantelkorsten on heas seisukorras. Ei vaja restureerimist.

Väliselt on ahjud enamuses heas seisukorras ja omanike sõnul toimivad. Neid võib puhastada tahmast ja parandada murdunud osad, aga hetkeseisuga ei vaja põhjalikku restaureerimist.

Ahjude seisukorda hindab vastava ala spetsialist.

---

<sup>34</sup> Muinsuskaitseamet "Aken", Mari Loit

<sup>35</sup> Muinsuskaitseamet "Välisüks, parandamine ja värvimine", Mari Loit

#### **4.8.Siseuksed**

Ehitusaegsed siseuksed on enamasti restureeritud ja ei vaja värskendamist. Ideaalis võib muidugi vahetada linke või valmistada uued, mis oleksid võimalikult sarnased originaalile. Neid saab taastada säilinud linkide eeskujul.

Muud ukSED on samuti heas seisus. Kuigi need on pärit erinevatest ajastutest, neid võib pidada ikkagi hoone ajaloo osaks.

#### **4.9.Siseruumid**

Osades ruumides oleks otstarbekas eemaldada vene ajal lakke kleebitud plaadid, lagi avada ja uurida laekihte ja konstruktsiooni. Pärast seda otsustada lae edaspidiste remonttööde üle.

Sarnaselt tuleks toimida ka seinte puhul. Tuleks uurida varasemaid kihistusi ja peale seda otsustada, kas sein tapeetida või kasutada muid sobivaid viimistlemise võimalusi.

Põrandalauad puhastada vanast värvist, plommida, lihvida. Viimistlemiseks sobib õli või värv.

### **KOKKUVÕTE**

Eesmärgiks oli uurida hoone ajalugu, uurida hoone seisukorda ja teha ettepanekuid restaureerimiseks.

Töö käigus sain põhjalikku ülevaadet hoone ajaloo kohta, samuti seisukorra kohta, tutvusin paljude arhivimaterjalidega.

Objekt on väga mahukas ja sellel on väga värvikas ajalugu, seetõttu kursusetööd saab veel täiendada ja täiustada. On võimalik veel põhjalikumalt uurida arhivimaterjali, mida pandeemia tõttu pole saanud teha, leida lisaraamatuid, kus oleks täiendavaid fakte hoone ajaloo ja sündmuste kohta. Saab uurida põhjalikumalt hoone detaile.

Paljud faktid saab avastada alles pärast konstruktsioonide avamist.

Loodan, et minu töö on edaspidi kasulik nii hoone omanikule, kuid ka teistele huvilistele.



## KASUTATUD MATERJALID JA TEISED ALLIKMATERJALID

### Arhiiviallikad

- Rahvusarhiiv, LVMA.891.1.4327, 2090 Jäneda küla, Kallijärve, ER kood 107019361, Järva maavalitsuse planeeringu- ja arendusosakond, Kalijärve mõisahoone, Inventariseerimise toimik nr 020/90, 03.01.1947-31.12.2003.
- Jäneda muuseumi ja G.Särekanno isiklik fotokogu.

### Internetiallikad

- Kultuurimälestiste register: Inventeerimised, 3357, Kalijärve mõis, Lääne-Viru maakond, Tapa vald, inventariseerimine, 1978 a, eraT-0-76\_001\_0016450.pdf (muinas.ee)  
<https://register.muinas.ee/public.php?menuID=archivalmaterial&action=view&id=3357>
- Jäneda muuseumi koduleht: [www.muuseum.janeda.ee/paandrada](http://www.muuseum.janeda.ee/paandrada)
- Foto Jäneda vana koolimaja 1994, PM F 2482:2, Järvamaa Muuseum, <http://www.muis.ee/museaalview/1759085>
- Foto Jäneda vana koolimaja 1994, PM F 2482:1, Järvamaa Muuseum, <http://www.muis.ee/museaalview/1759084>
- Maaameti geoportaal, ajaloolised kaardid: <https://xgis.maaamet.ee/xgis2/page/app/ajalooline>
- Hoone andmed: <https://xgis.maaamet.ee/ky/40001:003:0289>
- Maaameti geoportaal kaardirakendus: <https://xgis.maaamet.ee/xgis2/page/app/maainfo>
- <https://livekluster.ehr.ee/ui/ehr/v1>
- <https://www.muinsuskaitseamet.ee/et/plekk-katus-hooldus-ja-parandamine>
- [https://www.google.com/maps/place/59°14'21.4"N+25°40'41.2"E/@59.2392098,25.6779167,3a,75y,90h,90t/data=!3m6!1e1!3m4!1s4rHiEE6jvV3jZo\\_OZn-63Q!2e0!7i13312!8i6656!4m12!1m6!3m5!1s0x469319f9cb8b7673:0x39e27843aae0b135!2sKalijärve+talul!8m2!3d59.239727!4d25.678739!3m4!1s0x0:0x0!8m2!3d59.2392969!4d25.6780956](https://www.google.com/maps/place/59°14'21.4)
- <https://www.ra.ee/kaardid/index.php/et/map/viewImage?id=7661>

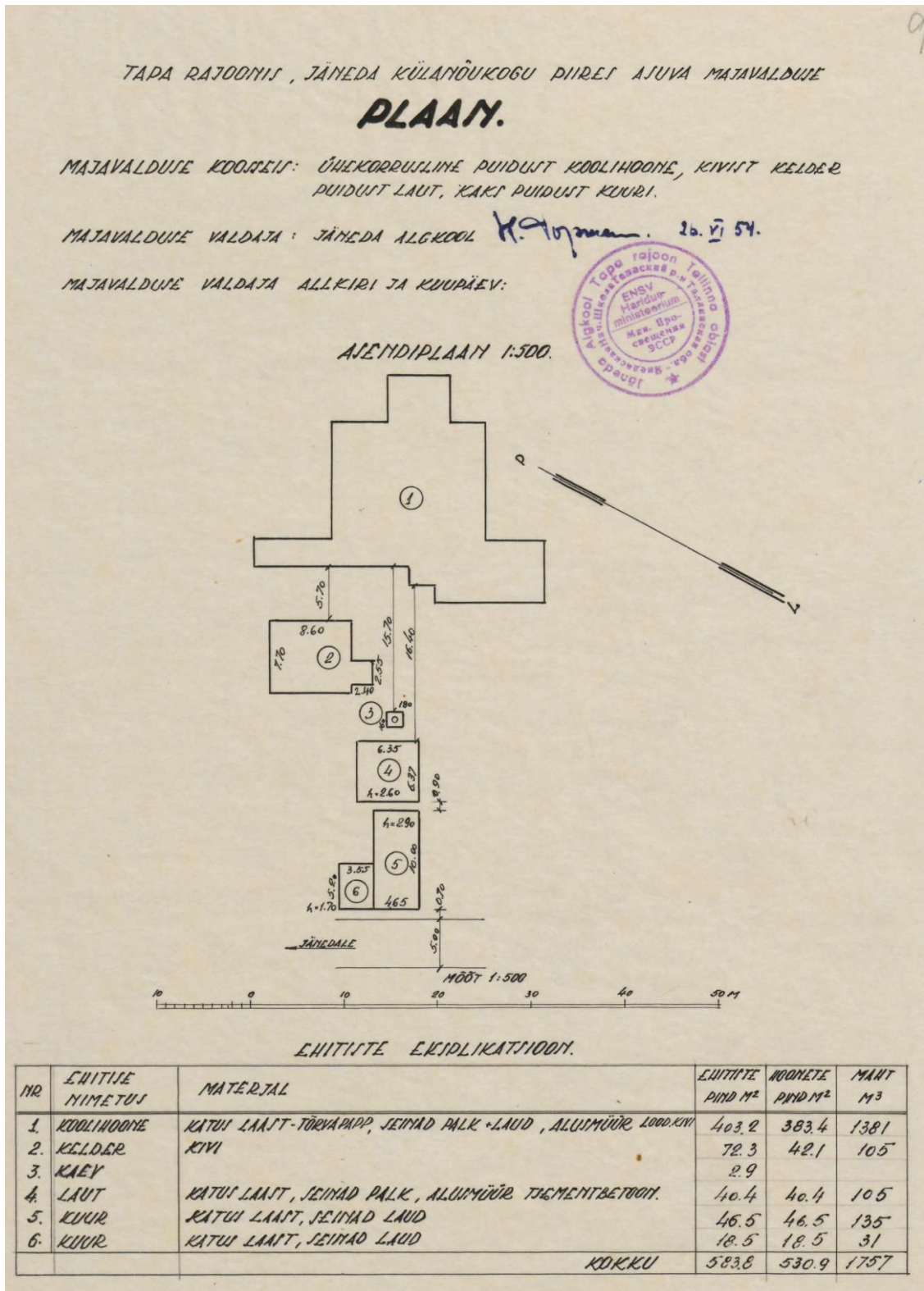
### **Kirjandus ja publitseeritud allikad**

- G.Särekanno, Jäneda lugu esmamainimisest mõisaaja lõpuni. Põltsamaa: Vali Press, 2020.
- Т.Александр, Эстонское детство. Москва: Русский путь, 1999.
- T.Alexander, Lapseõlv Eestis. Tallinn: Eesti raamat, 1995.
- A. Lapierre, Mura leegitsevad mälestused. Tallinn, Varrak, 2020.
- Muinsuskaitseamet “Puitmaja seinte tihendamine ja soojustamine”, Mari Loit
- Muinsuskaitseamet “Puitmaja välislaudis, tüübid ja parandamine”, Mari Loit
- Muinsuskaitseamet “Plekk-katus”, Mari Loit
- Muinsuskaitseamet “Aken”, Mari Loit
- Muinsuskaitseamet “Välisuks, parandamine ja värvimine”, Mari Loit

### **Suulised allikad**

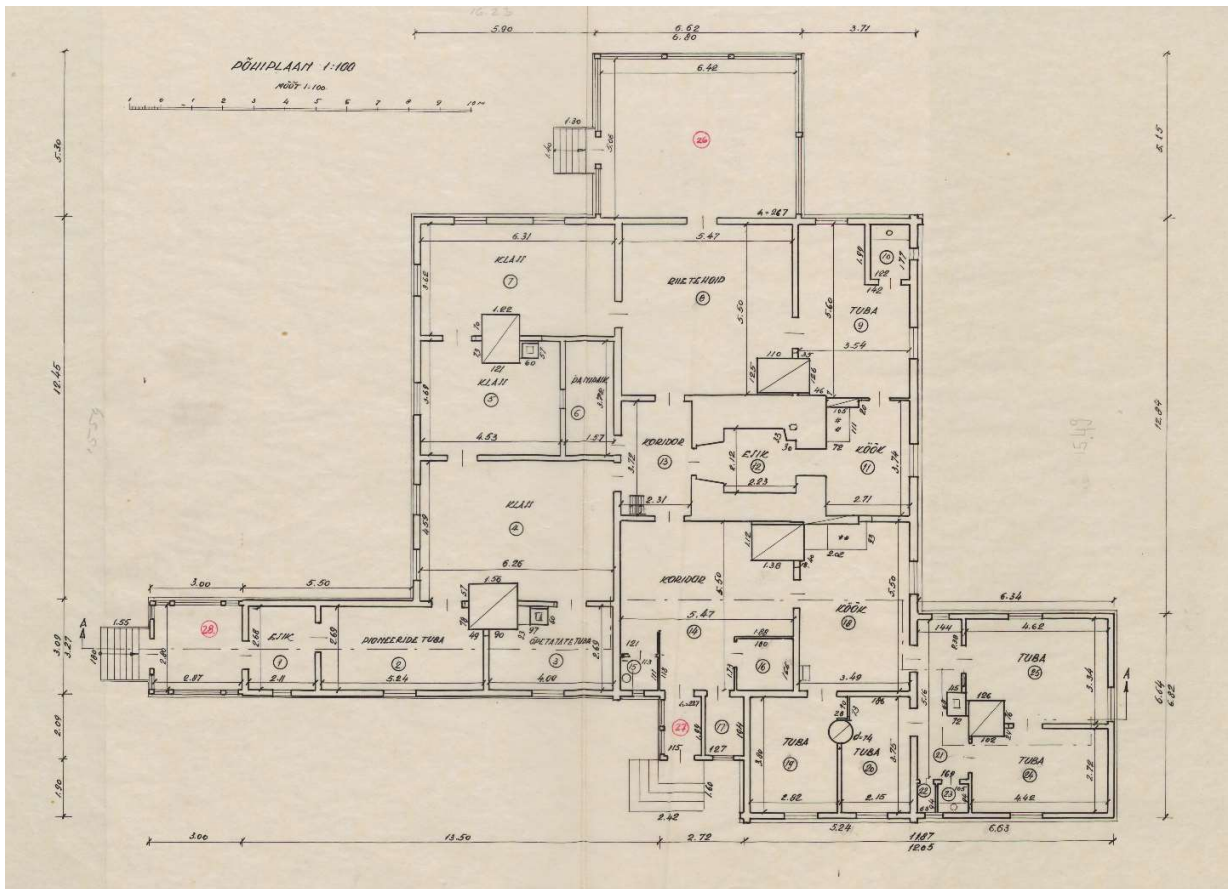
- Autori vestlus ajaloolise ja Jäneda muuseumi juhatajaga G.Särekanno-ga
- Autori vestlus hoone omanikuga M.Taska-ga
- Autori vestlus hoone omaniku abikaasaga

# LISAD

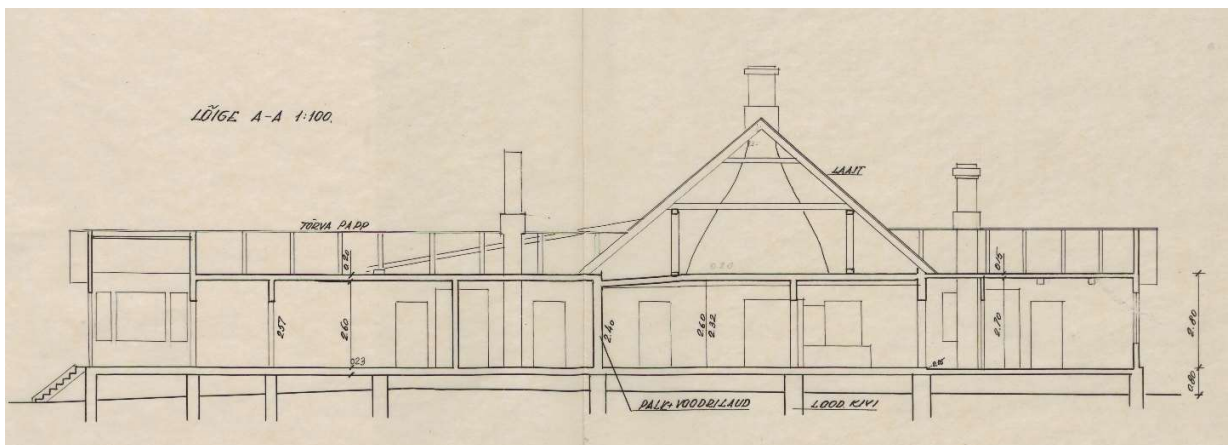


Lisa 1 Asendiplaan 1954 (Kultuurimälestiste register, Inventariseerimine 1954)





Lisa 2 Korruse plaan 1954 (Kultuurimälestiste register, Inventariseerimine 1954)



Lisa 3 Lõige A-A (Kultuurimälestiste register, Inventariseerimine 1954)