

The background image shows the interior of a building with a complex wooden roof structure. Dark, weathered timber beams are visible, along with sections of brickwork. The lighting is dramatic, highlighting the textures of the wood and brick.

EESTI KUNSTIAKADEEMIA
Kunstikultuuri teaduskond
Muinsuskaitse ja konserveerimise osakond
Ahti Hints

PAJU MÕISA MOONAKATEMAJAST VIINUTI TALUHÄÄRBERIKS.
AJALOOLINE ÜLEVAADE,
TEHNILINE SEISUKORD, SÄILITAMISETTEPANEKUD
2020/2021 ÕPPEAASTA

Arhitektuuri konserveerimise ja restaureerimise täiendkoolituse kursuse lõputöö

Tallinn 2021

EESTI KUNSTIAKADEEMIA

Kunstikultuuri teaduskond

Muinsuskaitse ja konserveerimise osakond

Ahti Hints



Paju mõisa moonakatemajast Viinuti taluhäärberiks

Ajalooline ülevaade, tehniline seisukord, säilitamisettepanekud

2020/2021 õppeaasta

Arhitektuuri konserveerimise ja restaureerimise täiendkoolituse kursuse lõputöö

Tallinn 2021

Sisukord

Sissejuhatus

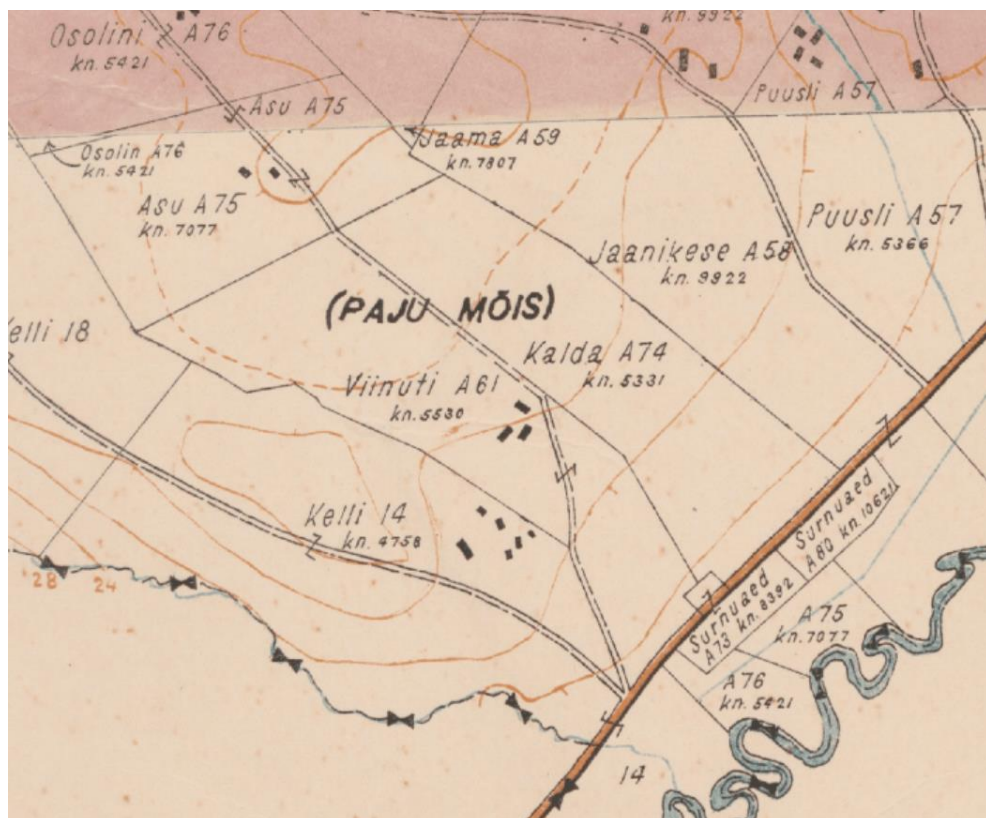
| | |
|---|----|
| Hoone asukoht ja lühikirjeldus..... | 5 |
| Ajaloolised andmed..... | 6 |
| Moonakate kui seisuse teke..... | 6 |
| Hoone kirjeldus | 8 |
| Hoone konstruktiivne lahendus ja tehniline seisukord..... | 9 |
| Vundament | 9 |
| Hoone välisseinad | 10 |
| Katus..... | 13 |
| Küttekolded ja korstnad. | 15 |
| Avatäited | 16 |
| Põrandad..... | 17 |
| Siseviimistlus | 18 |
| Hoone väärtused | 19 |
| Säilitamise ettepanekud..... | 20 |
| Välisseinad ja sokkel..... | 20 |
| Katus..... | 20 |
| Aknad | 20 |
| Uksed..... | 21 |
| Küttekolded ja korsten | 21 |
| Kokkuvõte | 22 |
| Kasutatud kirjandus ja allikmaterjalid..... | 23 |
| Lisad | 25 |

Sissejuhatus

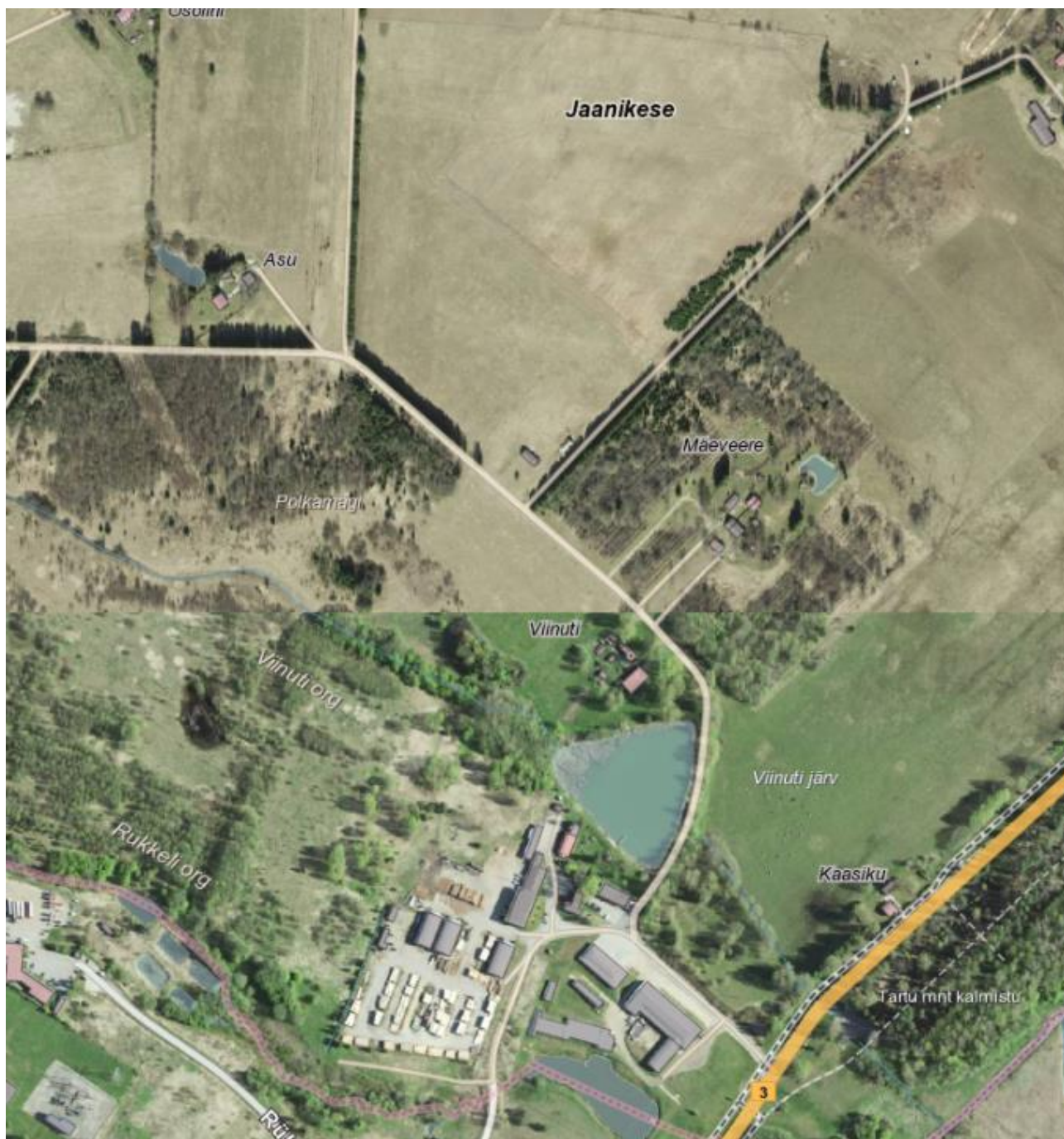
Kursuse lõputöö teemaks valitud Viinuti talu paikneb endise Paju mõisa maadel Jaanikese külas Tõlliste vallas Valga maakonnas. Täpset hoone ehitusaastat pole leitud arhiividokumentide põhjal võimalik dateerida. Oletuslikult võib selle paigutada vahemikku 1898-1915.

Peale Vabadussõda toimus Valgamaal mitmekordne administratiivjaotuse muutmine. 1925.a. liideti Paju vald Sooru vallaga. Sellest tulenevalt on arhiividokumentides mainitud talu asukohaks nii Paju kui Sooru valda.

Viinuti talu eluhoone on algselt ehitatud Paju mõisa moonakatemajaks. Renditalude moodustamise ajal oli see nelja pere elukohaks, seejärel järjestikku kahe endiset moonakast rentniku valduses. Lõplikult osteti talu (Viinuti A-61) H. Peedo poolt riigi käest päriseks.



Illustratsioon 1. Viinuti talu 1931 aasta katastrikaardil. Allikas: Maa-ameti kaardiserver.



Illustratsioon 2. Viinuti talu asukoht. Allikas: Maa-ameti kaardiserver.

Hoone asukoht ja lühikirjeldus

Paju mõisa moonakatemaja paikneb Valga vallas, Jaanikese külas, Valga linna piirist 1 km kaugusel kauni Viinuti järve ääres. Paju mõisani jääb 4,3 km, muid mõisaaegseid ehitisi lähikonnas pole. 1976-1978.aasta Eesti mõisate inventeerimisprotokollis pole seda hoonet mainitud, tõenäoliselt seetõttu, et jäi mõisasüdamest kaugemale.

Moonakatemaja on rajatud 19.saj. lõpus-20.saj alguses samas kohas asunud puidust hoone kohale.

Vana hoonestuse kohta võib leida viite P.Rengi rendilepingule lisatud hindamisaktis¹, kus on märgitud:

- Elumaja, kivist, heas seisukorras, väärtus 282 329 mk.,
- Heinaküün, puust, halvas seisukorras, väärtus 1689 mk.,
- Saun, puust, halvas seisukorras, väärtus 693 mk.,
- Laut, puust, halvas seisukorras, väärtus 11433 mk.,
- Küün-aganik, puust, halvas seisukorras, väärtus 2277 mk.,
- Ait, puust, alla keskmise seisukorras, väärtus 16120 mk.
- Vana ait, puust, halvas seisukorras, väärtus 160 mk.

Abihoonete kehv seisukord tulenes ilmselgelt lisaks võimalikule kehvale ehituskvaliteedile ka vanusest.

Ristkülikukujuline, ühekorruseline hoone oli esialgse lahenduse järgi mõeldud nelja pere majutamiseks. Hoone on rajatud maakivivundamendile, seinad on laotud põletatud punastest tellistest (maja omaniku andmetel samast tellisetöngist, kust on pärit ka Sangaste lossi kivid, ehitusmehed olnud Riiast.)² Esimese väite vastu räägib erinev ehitusaeg ja transpordi maksumus³. Esialgse laastukatuse asemel on katusekatteks lainelised eterniitplaadid. Hoonel on väljast 2-ruudulise ja seest 4-ruudulise jaotusega topeltraamidega aknad. Hoone kasutusfunktsiooni osalise muutuse tõttu on osa aknaavasid kinni laotud. Põletatud savitellistest fassaadi ilmestavad ehiskarniisid, pilastrid ja hammastatud raamistus akende ümber (Lisa 4).

¹ Riigimaade ja Metsade Valitsus Riigi renditalude toimikud Valgamaa Sooru vald Paju mõis Viinuti talu nr. 61. ERA 63.17.2679.

² H.Blohina, maja ajaloo. Kohaliku taluperemehe Paltseri sõnul olid ehitajad Riiast.

³ Vestlusest Vahur Kuhlbergiga: Sangaste loss ehitati 1874-1881. Tellised võivad olla toodud Sangaste (praegune Tsirguliina) jaama kaudu.

Ajaloolised andmed

Paju rüütlimõis, sks. Luhde Goßhof, läti k. Liellugažu muiža, rajati 1748. Ajalooliselt on kuulunud Liivimaa Läti distrikti, Luke kihelkonda. Paju mõisa lähistel toimus Vabadussõjas oluline Paju lahing, mille tulemusena jäi Eesti vägede valdusse Valga linn ja raudteesõlm⁴. Mõis kuulus von Stykide aadliperekonnale. Viimane mõisnik oli Christoph von Stryk, kelle valitsemise ajal moonakatemaja ehitati. Nõukogude perioodil oli mõisa peahoone kasutusel invaliididekoduna, tänapäeval hooldekoduna.

Moonakate kui seisuse teke

19.saj. 60-ndatel hakkasid eramõisad massiliselt loobuma teorendist.1868. aasta jüripäevast keelati teorent kõigis Balti kubermangudes. Talud anti kas raharendile või müüdi pärisomandiks. Lisaks ametimeestele palgati mõisates palgaline tööjõud ka karjakasvatuse ja põllutöödele. Enamasti töötasid põllutöölised naturaalpalka ehk moona eest- sealt nimetus moonakad. Lisaks said moonakad väikese põllulapi aia- ja kartulimaaks ning võimaluse lehma ja paari sea pidamiseks. Moonakate naised pidid loomapidamise eest tegema mõisale teatud arvu päevi tasuta⁵.

Moonakate tarbeks ehitati enamasti 4-8 korterilised elamud mõisasüdamikku, karjamõisa või mõisa kaugemate põldude lähedusse. Tavaline Valga kandi moonakatemaja oli ühekorruseline (Iigaste, Lõve, Kuigatsi, Koorküla, kuid leidis ka kahekorruselisi moonakatemaju (Arula, Jõgeveste, Karula), mille osa hoonemahust moodustas kuivati (Arula) ait, laut (Aakre) või tall (Hellenurme). Ruumiplaneering oli lihtne, koosnedes kas keedukoldega toast või ühisköögist ja 1-2 eluruumist.

Asutava Kogu poolt 10.10.1919 vastu võetud maaseadusega⁶ valdav enamik mõisamaid riigistati ja jagati valdavalt renditaludeks. Seni palgatöölisena mõisa hoonetes elanud põllumeestel tekkis võimalus alustada oma talupidamisega. Lisaks talumaale said asunikud kartulit, lupja, põllutöömashinaid ja kariloomi⁷. Mõisamaid krundistasid selleks maakondadesse loodud komisjonid. Kruntide loomise ettepanekud koostas maamõõtja, arvestades ka tulevaste rentnike ettepanekuid ja soove. Lõpliku otsuse tegi Maakomisjon. Kui samadele maatükkidele oli mitu soovijat, määrati maa kasutaja liisuheitmise teel. Tihti tekkisid kruntide jagamisest tülid, mille lahendamise saai Maakomisjon ja vallavalitsus tegeleda aastaid. Mõisamaade krundistamise ajal kuulus piirkond Paju

⁴ Paju lahing. Evald Laasi, Horisont 1992, 2.

⁵ Eesti mõisad. Eesti Ajalooarhiiv, kirjastus Olion 1994, lk. 29-31.

⁶ Riigi Teataja 1919. Rahvusarhiivi Tartu osakond.

⁷ Põllutöömisteeriumi üld,-statistika,- varade ja arveosakond Mõisate likvideerimise dokumendid Valgamaa Paju mõis ERA.58.4.1895 ERA.58.4.1896.

valda. Viinuti talu ajalugu uurides tuli talu toimiku⁸ vahele köidetud dokumentidest välja kaebekirju, valla korraldusi piiride märkimisel osaleda, endiste rentnike kohtuskäimisi, alustatud ja tühistatud ostu-müügilepinguid. Peamiseks tüliallikaks olid seni ühiskasutuses olnud hooned, milleta talu kui tootmisüksust luua ei saanud.

Paju mõisast planeeritud Viinuti talu maadest anti osa Hans Peedole rendile esimesest maist 1920 esimese maini 1921. Leping allkirjastati 21.08.1920⁹. Lisaks hoonetele (elumaja, laut, kaks aita, saun ja küün) kuulus talu juurde 25 ^{1/3} vakamaad põldu ja 9 vakamaad heinamaad. Rendiks oli ette nähtud maa eest 827 rukkikilo ja hoonete eest 75 rukkikilo, kokku 902 rukkikilo hind, mis tuli tasuda kahes jaos-1. maiks ja 1 novembriks ettemaksuna.1922.aastal H.Peedo suri. Järgnevalt pretendeerisid olemasolevatele hoonetele kaks meest- Hans Peedo jun. ja Peeter Renge. Hoonete rentnikuks sai Peeter Renge, kes elumaja ja abihooned teistele edasi rentis. Peale H.Peedo surma allkirjastas 2/5 talu maade osas rendilepingu tema poeg Karl Peedo. Hans Peedo poeg Hans Peedo jun. sai talu rentnikuks 1928.

Eluhoone seisukord oli võrreldes muude hoonetega hea, kuid arhiivist leitavate dokumentide alusel on raske hoone täpset ehitusaastat dateerida. Hoone rentnik Hans Peedo kirjutas 1921.aastal Valga maakomisjonile „Mina, kui kõige vanem selle koha peal elav rentnik, olen koha peal juba 23 a. elanud, selle pika aja sees hooneid koha peale ehitanud, nagu lauda, omal kulul, ehkki mõisa antud materjalist, elumaja ehitamisest osa võtnud ning materjali juurde vedanud. Peale selle veel 1920 uue lauda, täiesti omal kulul ja materjalist.“¹⁰ Seega võime eluhoone ehitamise ajaks määrata vahemikku 1898-1915. Talu hoonete hindamisaktis pole elamu märgitud uusehitusena.

Talu hooned müüdi riigi poolt Peeter Rengele 17.03.1927. Ostu-müügilepingus on märgitud müügihinnaks 314 701 marka, millest ostja tasus 38 842 marka. Ostu-müügitehing vaidlustati H. Peedo pärijate poolt ja tühistati Riigikohtus, mispeale Peeter Renge loobus ostutehingust ja sai riigile makstud raha 1928. tagasi. Lõpptulemusena jäid elumaja ja majandushooned H. Peedo perekonna valdusesse. Rendilepingust tulenevalt pidi H. Peedo jun. talu hooned ära ostma. H. Peedo jun. polnud rahul hoone suurusest tingitud elumaja kõrge hinnaga ja palus oma 1928 aastal Valgamaa ringkonnavalitsejale saadetud kirjas luba see maha lammutada ¹¹. Müüja selle väitega ei nõustunud,

⁸ Riigimaade ja Metsade Valitsus Riigi renditalude toimikud Valgamaa Sooru vald Paju mõis Viinuti talu nr. 61. ERA 63.17.2679.

⁹ Riigimaade ja Metsade Valitsus Riigi renditalude toimikud Valgamaa Sooru vald Paju mõis Viinuti talu nr. 61. ERA 63.17.2679.

¹⁰ Samas.

¹¹ Riigimaade ja Metsade Valitsus Riigi renditalude toimikud Valgamaa Sooru vald Paju mõis Viinuti talu nr. 61. ERA 63.17.2679.

tuues põhjenduseks, et Peeter Renge ostis selle hinna eest ja ei pidanud seda kõrgeks- järelikult oli hind õiglane..¹² Riigimaadevalitsus tuli siiski hinna osas vastu, koostades 1929. hoonetele uue hindamisakti, kus on antud ka hoone lühike kirjeldus „Elumaja: seinad tellistest, vundament põllukivist. Põrandad tellistest, osalt laudadest. Seinad väga õhukesed (1^{1/2} kivi). Lagi laudadest. Põrandad ja osa aampalke mädad.. Rentniku on kavatsus pool osa aidaks ümber ehitada. Katus sindlitest-mäda.“ Hoone hinnaks määrati 1618 krooni ¹³.

Hoone kirjeldus

Moonakatemaja on viilkatusega, pikikandeseintega ühekorruseline hoone. Hoone pikkus on 21,1. m ja laius.11,15 m. Nõlvale rajatud hoone räästa ja katuseharja kõrgus maapinnast varieeruvad olles räästa puhul vahemikus 2,66-2,92 m ja harja kõrgus,7,58-7,84 m. Siseruumide vaba kõrgus on 2,8 m.

Hoone ehitisealune pind on 247,5 m², suletud netopind 201,1 m².



Illustratsioon 3. Viinuti esifassaad. Autori foto.

¹² Riigimaade ja Metsade Valitsus Riigi renditalude toimikud Valgamaa Sooru vald Paju mõis Viinuti talu nr. 61. ERA 63.17.2679.

¹³ Samas.

Algne ruumiplaneering nägi ette ühiskööki kahe elukorteri kohta. Hoonel oli kaks sissepääsu. Tubadesse pääses hoone keskeljel paikneva pikikoridori kaudu.

Esialgne ruumiprogramm on täielikult muutunud. Osaliselt on säilinud pikikandeseinad hoone keskel. Muid vaheseinu on vastavalt muutunud ruumide jaotusele nihutatud. Peale hoone kasutuselevõttu ühe pere elamuna muudeti kaks eluruumi laudaks. Selleks lõhuti välja tellistest vaheseinad ja laiendati välisukse ava laudavärava suuruseni. Laudaossa jäänud aknad müüriti kinni (ill.4). Laudaosa välisseintel on märgata endiste vaheseinte jälgi, samuti on välisseintel kohati säilinud lubikrohv ja seinte viimistluseks kasutatud roosa lubivärv. Praegu on ruum kasutusel panipaigana. Hoonesse on ehitatud kelder hoidiste säilitamiseks ja vesiklosett.

Eluhoonet ümbritsenud abihoonetest (1920-ndal aastal ehitatud laut, vanad aidad, saun, küün) pole üksi säilinud. Olemasolevad abihooned on ehitatud hilisemal perioodil, 1970-ndatel aastatel.



Illustratsioon 4. Kinnilaotud aken ja endise ukseava asukoht. Autori foto.

Hoone konstruktiivne lahendus ja tehniline seisukord

Vundament

Vundament on laotud maakividest. Vundamendi rajamissügavust ei tea. Tellisseinast eenduv sokkel ulatub kuni 0,4 m üle maapinna. Soklil puudub sadevett eemale juhtiv veenina. Müüritis on tahatud

pinnaga, kivid on sobitatud täpselt. Müüritis on tasandatud suure tsemendisisaldusega vuukimisseguga, millesse on tõmmatud vuukrauaga kumerad valevuugid. Müüritis laotises kasutatud lubjasegu ja tsemendirohke vuukimissegu erineva soojus- ja niiskuspaisumise tõttu on vuukimissegu kohati maha koorunud. Maakividest alusmüürile on laotud servi asetatud tellistest alusrida, mis on pealt tasandatud lubimördiga (ill.5).



Illustratsioon 5. Hoone valevuukidega sokkel. Autori foto.

Hoone välisseinad.

Fassaad on laotud käsitsi vormitud põletatud savitellistest. Telliste mõõdud on 250x65x125 mm. Müüritise kogupaksus on 0,38 m. Seina kõrgus soklist katuse räästani on 2,52 m.



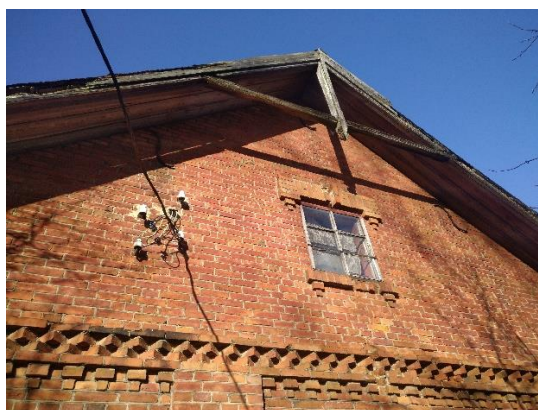
Illustratsioon 6. Vaade idast. V.Terase foto 2021.

Seina sisemise ja välimise laotise vahel on ca 60 mm paksune liivtäide. (ill.7) Sisevooder on endise lauda osas kohati deformeerunud.



Illustratsioon 7. Liivtäide välisseinas. Autori foto.

Fassaadi ilmestavad eenduv profileeritud karniis ja hammastatud ehislaotis akende ümber. Otsaseintes on kaks akent, mis pööningu osas paiknevad hoone keskteljel ja esimese korruse osas nihkega kesktelje suhtes. Pööningu akende kõrval on sepistatud pärlini tõmbid (ill.8). Hoone otsaviil on pööningu poolt tugevdatud pilastritega.



Illustratsioon 8. Otsaviilu karniis, rippсарikas ja viiluaken. Autori foto.

Hoone tagumine fassaad on sümmeetrilise jaotisega, hilisema parandustöö käigus on neli aknaava kinni müüritud. Endiste elukorterite vaheseinte kohal paiknevad seinapinnast veerand kivi paksuse

võrra eenduvad pilastrid. Seinte seisukord on rahuldav. II MS ajal pommikillu tabamuse saanud hoone nurk on üles laotud hilisemat päritolu täistellistest (Tallinna Ehituskeraamikatehas). Seina vuuk on vormistatud analoogselt algse seinaga kumervuugina. Nurga taastamise käigus on veidi muudetud sokli geomeetriat, uuesti laotud sein ulatub esialgsest seinast ja soklijoonest kuni 60 mm väljapoole (ill.9).



Illustratsioon 9. Hoone taastatud nurk. Autori foto.

Lõunapoolne otsasein on kannatanud vuugisegu irdumisest vuukidesse pääsenud vee tõttu. Vesi on niiskuseks kivise imendudes ja seal külmudes tekitanud telliste pinnaerosiooni (ill.10).



Illustratsioon 10. Irdunud vuugitäite tõttu tekkinud pinnaerosioon. Autori foto.

Hoone peafassaadi avade kuju ja jaotust on seoses ruumide ümberplaneerimisega omaniku poolt muudetud. Nii on ühest välisukseavast saanud laudavärv ja aknaavast välisuks, endisesse ukseavasse on paigutatud aken.

Katus

Hoonel on viilkatus. Katusekandjateks on ümarpuidust sarikad, mis räästa osas on külgedelt saetud ja profileeritud. Hilisemate remontide käigus on väike osa profileeritud sarikaotsi asendatud, kuid nende kuju on püütud saelauast koopiatega järgi aimata.

Sarikad on ühendatud pennidega neljakandiliseks lõigatud puitnaaglite abil, mille teostamise täpsus väärrib eraldi äramärkimist. Sarikad toetuvad pärlinile ja müüritisele räästapärline kaudu. Pärlini otsad on ankurdatud otsaviilu tellismüüritise külge sepistatud tõmbide abil (ill.11).



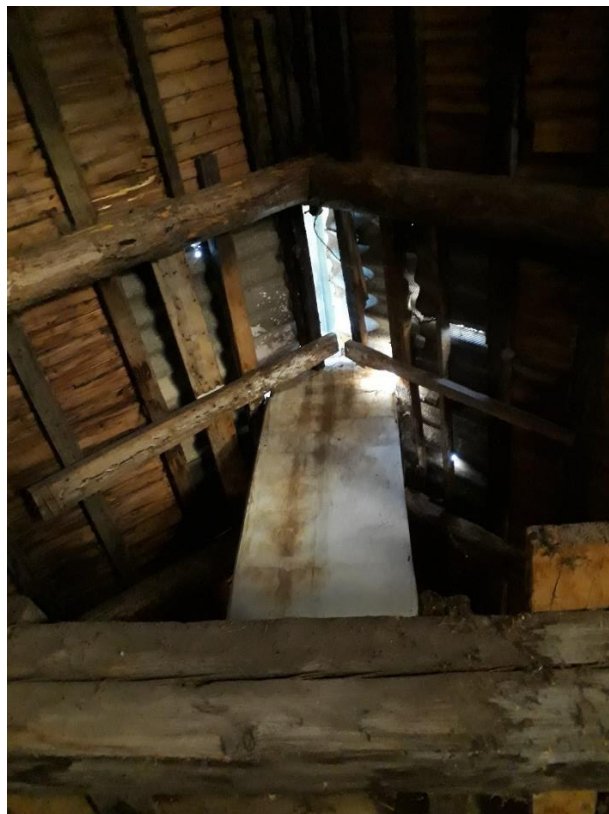
Illustratsioon 11. Katuse toolvärk ja pärlini sepistatud tõmbid. Autori foto.

Sarikatesse on lõigatud rooma numbrid. Tõenäoliselt on sarikapaarid ühendatud maas ja siis katusele tõstetud (ill.12).



Illustratsioon 12. Nummerdatud sarikapaar. Autori foto.

Sarikate ja pennide seisukord on hea, väiksemaid läbijooksudest tingitud puidukahjustusi on korstnate läbiviikude kohal (ill.13).



Illustratsioon 13. Korstna läbiviik, veekahjustus pennil. Autori foto.

Otsaviilude kohal on ilmastiku mõjul täielikult mädanenud profileeritud rippсарikad. Katusekatteks oli algselt laastukatus, mis nõukogude perioodil kaeti väikeseformaadiliste eterniitplaatidega. Nüüdseks on eterniitplaadid sammaldunud ja vajaksid väljavahetamist.

Küttekolded ja korstnad.

Hoonel on kaks korstnat, millest üks algupärane ja teine laotud 1970-ndatel. Teise algupärase korstna asukoht on nähtav lauda põrandas tellistest laotud vundamendina. Mõlemad korstnad on krohvitud lubikrohviga. Uuema korstna seisukord on hea, vanem pööningu osas pigitunud (ill.14).



Illustratsioon 14. Vana korsten. Autori foto.

Vanema korstna lähedal paiknevate sarikate ja pennide asukoht ei vasta tuleohutusnõuetele.

Avatäited

Hoonel on säilinud algupärased aknalengid koos aknahingedega. Nii välimised kui sisemised aknaraamid on asendatud. Uute raamide tarbeks on lengidele kinnitatud uued hinged. Välimiste aknaraamide seisukord on halb (ill.15).



Illustratsioon 15. Vana aknaleng koos uue raamiga. Autori foto.

Pööningul on algupärased kuueruudulise jaotisega, ühekordsete raamidega aknad.(ill.16).



Illustratsioon 16. Otsaviilu algupärane aken.

Plangust saetud aknalauad on massiivsed, paksusega 80 mm. Aknalaudade seisukord on hea. Algupäraseid välis- ega siseuksi säilinud pole, kõik siseuksed on hilisemast perioodist. Kaks suhteliselt õhukest (30 mm) tahvelust valmistas H. Peedo tiseriks õppinud poeg¹⁴.

Põrandad

Eluruumide põrandakonstruktsiooni seda avamata ei tea. Praegu aimduvad puitkiudplaadi ja nõukogudeaegse reliini alt põrandalauad. 1929. aasta ümberhindamisaktis¹⁵ kirjeldatakse põrandaid laud- ja tellispõrandatena.

¹⁴ H.Blohhina maja ajaloost 23.04.21

¹⁵ Riigimaade ja Metsade Valitsus Riigi renditalude toimikud Valgamaa Sooru vald Paju mõis Viinuti talu nr. 61. ERA 63.17.2679.

Siseviimistlus

Hoone algsest siseviimistlusest saab aimu hoone osas, mis kohendati peale teiste asunikuperede väljakolimist laudaks. Algseks siseviimistluseks oli seinte osas lubikrohv, mis oli laetaladeni värvitud lubivärviga roosaks. Laetalad nähtaval, lae laudis ja talad valgeks lubjatud(ill 17).



Illustratsioon 17. Vaheseina asukoht, lubikrohviga kaetud seinad. Autori foto.

Hoone väärtused .

Vanuseväärtus. Hoone vanust võib hinnata sajale aastale. Kuigi lähipiirkonnas leidub samast ajastust hooneid, on iga selline erifunktsiooniga ehitatud maja unikaalne.

Arhitektuuriline väärtus. Erilahendusena ehitatud hoone, millel oskuslikult kasutatud tellislaotise võimalusi fassaadi väärtustamisel. Hoone on kenasti sobitatud looduslikule nõlvale.

Kultuuriajalooline väärtus. Moonakatemaju ehitati tavaliselt mõisast eemale vähe, tihti paiknesid need koos muude hoonetega mõisaansamblis. (Anija mõis, Torma mõis,) või karjamõisa kompleksis. Viinuti moonakamaja on ehitatud ainult nelja pere tarbeks ja paikneb mõisasüdamest 4,25 km kaugusel, seega Eesti mõisate inventariseerimisel (Paju mõisa inventariseerimine 1972.aastal)¹⁶ ja Paju mõisa arhitektuurimälestise passi juurde kuuluval skeemil¹⁷ seda hoonet Paju mõisa kompleksis ei mainita. Skeemil on märgitud moonakatemajana inventariseerimise ajaks lammutatud endise härjalauda hoone.

Autentsusväärtus-esialgne müürimaterjal on asendatud ainult II MS ajal pommikillu poolt purustatud nurgas ja kinnilaotud ukseavas ja kinnilaotud aknaavades. Hoonel on säilinud lisaks algupärasele fassaadile ja soklile ka katuse kandekonstruktsioon koos laetaladega, korsten, aknalengid, aknahinged, aknalauad, poole hoone ulatuses ka sisemised pikikandeseinad. Lauda osas on välisseintes säilinud algset siseviimistlust iseloomustava lubikrohvi- ja värvi fragmente. Hoone välisilme on kolmest küljest jäänud muutmata. Lisaks võib siseviimistluse uuendamisel leida originaalseid detaile tapeedi- ja puitkiudplaadi kihtide alt.

Pööningul ootavad restaureerimist vana talulaud ja voodi.

Emotsionaalne väärtus- hoones on elanud sama pere neli põlvkonda. Praegune talu perenaine on selles majas sündinud ja talu on jätkuvalt H. Peebo järeltulijate omanduses.

¹⁶ Eesti NSV mõisate esialgne ülevaade. Valga rajoon. V. Ranniku. Tallinn 1977. A-61
https://register.muinas.ee/ftp/Fotokogu/A61/Paju_mois.pdf Vaadatud 10.04.21

¹⁷ ENSV Ehituskomitee Arhitektuurimälestiste Kaitse Inspektsioon, arhitektuurimälestise pass 22.03.1983
<https://register.muinas.ee/content/archivalmaterial/pdfimages/6766/0/preview-1.jpg> Vaadatud 10.04.21

Säilitamise ettepanekud

Hoone üldine seisukord on rahuldav. Suuremaid töid tuleb ette võtta eluruumidest laudaks ehitatud hooneosas, mis kasutusfunktsiooni muutumise tõttu on jäänud eluosast väiksema tähelepanu alla. Selles hooneosas on vaja parandada välisseinte sisevoodrit-lahtised kivid seinalt eemaldada ja laduda uuesti lubitsementmördiga. Ladumisel kasutada uusi savitelliseid. Ukseaugu lammutamisest, samuti sisevoodri parandamisest allesjäänud algupärased tellised puhastada ja kasutada välismüüritise parandamisel. Ruumi kasutusfunktsiooni muutmisel võiks loomuliku valguse saamiseks taastada kinnilaotud aknad.

Välisseinad ja sokkel

Pudenenud vuugid täita lubjaseguga, mille koostis vastaks võimalikult esialgse müürisegu koostisele.

Erilist tähelepanu peab pöörama otsaviiludele, kus on laotise paksuseks pool kivi. Otsaviilud on kõige rohkem ilmastiku mõjude käes ja müüritise vahelt sisse tunginud vesi kahjustab lisaks müürile ka katuse kandekonstruktsioone ja vahelage.

Vanad, roostetanud aknaplekid asendada tsingitud plekist veeplekidega. Elamismugavuse parandamiseks võib kaaluda liivtäite eemaldamist välisseina müüritise vahelt ja selle asendamist PUR vahuga. Enne lisasoojustamise otsust teha niiskustehnilised arvutused.

Katus

Kuna nõukogudeaegsed eterniitplaadid on tugevalt sammaldunud ja amortiseerunud, võiks need asendada esialgse katusekatte- laastukatusega. Kui pööningut eluruumidena kasutusele ei võeta, pole lisasoojustust sarikate vahele vaja. Pööningu lagi tuleb eluruumide osas täiendavalt soojustada, näiteks puistevillaga (tselluvill). Lisasoojustuse paigaldamisel peab sarikate vahele paigaldama tuuletõkkeplaadist tuulesuunajad Laetaladele tuleb ehitada käiguteed korstna ja katuseluugini. Korstnatele paigaldada liiteplekid. Korstnaga külgnevad laetalad, pennid ja sarika otsad isoleerida tuletõkkevillaga. Peafassaadi pool olevad sarikaotste asendusena paigaldatud laudadest sarikaotsad asendada olemasolevate sarikate ristlõikele vastavate proteesidega. Otsaviilude rippсарikate mõõdud kopeerida olemasolevatelt ja asendada. Viilu- ja harjalauad vahetada.

Aknad.

Sisemised aknaraamid puhastada vanast värvist, pehkinud kohad eemaldada ja plommida. Kruntida värnitsaga, värvida linaõlivärviga. Klaasid kinnitada kitiga. Sisemistele raamidele võib abiliistuga

kinnitada väiksema soojajuhtivusega klaaspaketi. Välimised raamid valmistada sisemistele vastava klaasijaotusega ja klaasida ning viimistleda analoogselt sisemistega.

Uksed

Vanu uksi hoonel säilinud pole. Hoones on kaks 30 mm paksust tahvelust, mis valmisid kolmekümnendate aastate lõpul tiseriks õppinud perepoja käe all. Uksed on heas seisukorras ja väärivad säilitamist.

Küttekolded ja korsten

Hoonel on mitu erinevatel ajaperioodidel laotud ahju. Esialgseid küttekoldeid säilinud pole. Elutiiva kasutuses olev vanem ühelõõriline korsten on algupärane. Korsten on pööningu osas pigitunud. Pigitumise põhjuseks võib lisaks vanusele ja valele küttematerjalile olla muu hulgas olla hiljem rajatud küttekollete pikad viimalõõrid. Korstna seisukorda ja sellest tulenevaid töid peaks hindama erialase ettevalmistusega pottsepp. Kaasaegsemate küttesüsteemide kasutuselevõtu korral võib osa nõukogudeaegseid ahje lammutada.

Kokkuvõte

Valgamaal asuv Viinuti talu elamu, endine Paju mõisa moonakatemaja köitis tähelepanu nii arhitektuurse välisilme kui ajaloolise tausta tõttu. Kursuse lõputöö koostamine eeldas kirjutamiseks valitud objekti täpsemaks kirjelduseks kohapealseid uuringuid. Tänu pererahva lahkele loale sain teostada nii hoone välimised mõõtmised kui vaadelda hoonet seestpoolt. Töö kirjutamise protsess pakkus huvi ka majaomanikule, pr. Helve Blohhiinale, kellelt saadud informatsiooni püüdsin allikmaterjalidega toetada. Mõnel juhul tuli seda ka ümber lükata- näiteks oli pererahvas arvamisel, et hoone ehitusaastat markeerib kindlustusseltsi plekksilt maja fassaadil. Tegelikult tähistab aastaarv 1907 Eesti Kindlustuse Seltsi asutamisaastat ja esimese kindlustuslepingu sõlmis Peeter Reng 1926¹⁸.

Viinuti talu ajaloo ja tehnilise seisukorra uurimine pakkus palju avastamisrõõmu nii arhiividokumente lugedes Ajalooarhiivi Tallinna ja Tartu uurimissaalides kui kohapeal hoonet uurides. Viinuti talu kohta on arhiivis säilinud üllatavalt palju dokumente. Üheks dokumentide paljususe põhjuseks võib pidada nii peremeheks pürgijate kui peremeheks saanute agarust enda huvide eest seismisel ja pealehakkamist ametnikega suhtlemisel- söakamad kaitsesid oma õigusi järjekindlalt. Hoone päriseksostmisele eelnes pikk rendiperiood, mille jooksul tuli tihti ette võlgujäänud maksete tähtaegade pikendamist, kuna talu tootlikkus ei võimaldanud rendisummat alati õigeks ajaks kokku saada. Kõige kiuste sai riigi renditalu pidajast, endise mõisamoonaka pojast, lõpuks pärisperemees.

Kuigi talu eluhoone on seest oluliselt ümber muudetud, saab hoone kolm fassaadi suhteliselt väikese vaevaga korda seada. Hoone peafassaadi ümberprojekteerimisel on võimalik muuta ka müürikirja olemasolevatele avadele vastavaks. Eterniitkatuse vahetamine algse laastukatuse vastu lisaks hoonete iseloomulikku ajaloolist hõngu ja väärtustaks vaadeldavat talumaastikku.

¹⁸ Riigimaade ja Metsade Valitsus Riigi renditalude toimikud Valgamaa Sooru vald Paju mõis Viinuti talu nr. 61. ERA 63.17.2679.

Kasutatud kirjandus ja allikmaterjalid

Arhiividokmendid

Põllutööministeeriumi üld,-statistika,- varade ja arveosakond Mõisate likvideerimise dokumendid Valgamaa Paju mõis ERA.58.4.1895 ERA.58.4.1896.

Tartu Kinnistuamet, kinnistuarhiiv kinnistutoimik Valga maaseadusega loodud üksuste toimikud Paju mõisast eraldatud maakohat Viinuti nr. A-61 kinnistu nr. 5530 1932-1937 EAA.2381.3.1528.

Rahvusrhiiv Tartus Hindamise toimik Viinuti talu nr. 61A. EAA.3902.1.1812.

RA Tartus. Paju mõisa üldplaan. Maamõõtja Pusereffsky M 1:5200 1867 EAA.3724.4.1374.

AR Tartus. Tõlliste Valla Ühistegelik Kindlustuskassa 1894-1940 Kindlustuste registreerimise žurnaal EAA:3906.

Riigimaade ja Metsade Valitsus Riigi renditalude toimikud Valgamaa Sooru vald Paju mõis Viinuti talu nr. 61 ERA:63.17.2679.

Põllutööministeeriumi Katastri ja Maakorralduse osakond Maakorraldustoimikud Riigimaade likvidatsiooni- ja renditoimikud Valga mk Sooru v. Toimik Paju mõisa maakorralduse kohta 27.07.1921-02.05.1936 ERA.62.2.4680.

Valga Linna ja Maakonna Kaitseliit ja Komandatuur Majandustoimikond Paju ja Sooru mõisatevoliniku Max von Haffneri ja rentnike vahel sõlmitud rendilepingud 1919 ERA.808.1.87.

.

Internetiallikad

Eesti NSV mõisate esialgne ülevaade. Valga rajoon. V. Ranniku. Tallinn 1977. A-61 https://register.muinas.ee/ftp/Fotokogu/A61/Paju_mois.pdf. Vaadatud 10.04.21

ENSV Ehituskomitee Arhitektuurimälestiste Kaitse Inspeksioon, arhitektuurimälestise pass 22.03.1983 <https://register.muinas.ee/content/archivalmaterial/pdfimages/6766/0/preview-1.jpg> Vaadatud 10.04.21

Eesti mõisaportaali. <http://www.mois.ee/> külastatud 10.04.21.

Eesti Ajalooarhiiv. Eesti mõisad, kirjastus Olion 1994.

Suulised allikad

Intervjuu Helve Blohkinaga 10.04.21.

Intervjuu Helve Blohkinaga talu ülevaatusel 23.04.2021.

Intervjuu Vahur Kuhlbergiga Viinuti talu telliste päritolu asjus 12.04.21.

Lisad

Lisa 1. Valgamaal Sooru vallas oleva ja Lätisse jäänud Paju mõisa riigipiiriga eraldatud Paju mõisa osa plaan. lk.1 ERA.T-3.20.1121.1.

Lisa 2. Valgamaal Sooru vallas oleva ja Lätisse jäänud Paju mõisa riigipiiriga eraldatud Paju mõisa osa plaan. lk.1Paju mõisa kaart lk. 2 ERA.T-3.20.1121.2.

Lisa 3. Talu ülesmõõtmise projekt. Eluhoone plaan. M.Tann 25.06.2015.

Lisa 4. Talu tagumine fassaad. Autori joonis.

Valgamaal, Sooru vallas oleva
ja Lätisse jäänud Paju mõisast riigipiiriga
eraldatud/.

P A J U

mõisa osa plaan.

Mõõtnud ja plaani valmistanud geograafilise meridiaani järel
1928-30 aastal maamõõlja August Rämmel.

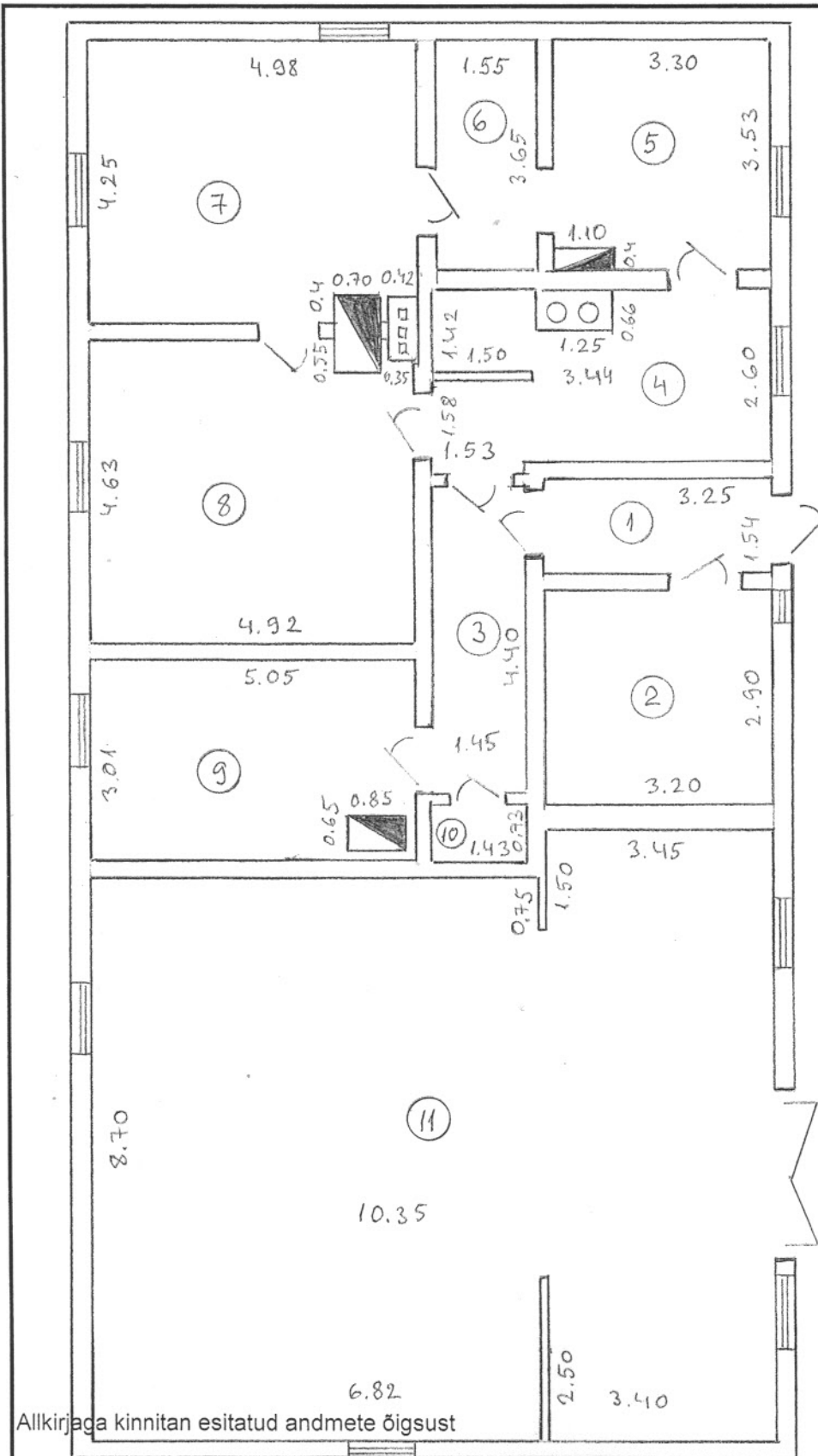
EKSPLIKATSIOON

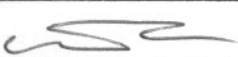
| N.N. | Isiku nimetus | Maa-ja põllumaa | Metsamaa | Kõrgema | Mets | Soo | Kõrvald | Õue ja kinnist | Täi | Tala | K o o r d i n a t s i o n | |
|------|---------------|-----------------|----------|---------|------|-----|---------|----------------|--------|--------|---------------------------|---|
| | | | | | | | | | | | H | K |
| 1 | Dioneri | 10.200 | 17.200 | 5.200 | | | 0.200 | 0.100 | 25.100 | 25.100 | | |
| 2 | Kingri | 9.000 | 1.200 | | | | 0.250 | 0.100 | 11.500 | 12.000 | | |
| 3 | Mõis | 9.178 | 1.398 | | | | 0.000 | 0.125 | 11.807 | 13.257 | | |
| 4 | Mõisa | 8.700 | 1.444 | 0.290 | | | 1.000 | 0.075 | 10.129 | 12.200 | | |
| 5 | Mõisa | 3.740 | 1.618 | | | | 0.250 | 0.200 | 10.400 | 11.800 | | |
| 6 | Koobi suut | 3.000 | 1.300 | | | | 0.000 | 0.000 | 11.200 | 11.200 | | |
| 7 | | 3.100 | 1.100 | 1.000 | | | 0.100 | 0.000 | 10.000 | 10.000 | | |
| 8 | | 3.900 | 3.500 | 0.400 | | | 0.100 | 0.100 | 10.100 | 10.100 | | |
| 9 | | 2.753 | 0.000 | | | | 0.000 | 0.000 | 10.000 | 10.000 | | |
| 10 | Jõuvinge | 10.000 | 0.000 | | | | 1.000 | 0.000 | 10.000 | 10.000 | | |
| 11 | Urbato mõis | 10.000 | 0.000 | | | | 1.000 | 0.000 | 10.000 | 10.000 | | |
| 12 | Mõisa | 10.000 | 0.000 | | | | 1.000 | 0.000 | 10.000 | 10.000 | | |
| 13 | Heiliku | 9.000 | 0.000 | | | | 1.000 | 0.000 | 10.000 | 10.000 | | |
| 14 | | 9.000 | 0.000 | | | | 1.000 | 0.000 | 10.000 | 10.000 | | |
| 15 | | 9.000 | 0.000 | | | | 1.000 | 0.000 | 10.000 | 10.000 | | |
| 16 | Uurbu | 11.710 | 2.618 | 1.550 | | | 1.000 | 0.100 | 13.442 | 14.534 | | |
| 17 | Loige | 12.000 | 1.745 | 4.000 | | | 0.000 | 0.100 | 17.332 | 20.318 | | |
| 18 | Lopine | 8.070 | 1.354 | 3.498 | | | 0.000 | 0.100 | 13.398 | 15.033 | | |
| 19 | Variku | 8.500 | 1.300 | 3.300 | | | 0.000 | 0.100 | 13.300 | 15.000 | | |
| 20 | | 4.000 | 0.700 | 0.000 | | | 0.100 | 0.100 | 10.000 | 11.000 | | |
| 21 | Peedu | 10.000 | 1.000 | | | | 0.100 | 0.100 | 10.000 | 11.000 | | |
| 22 | Kõlala | 9.000 | 1.000 | | | | 0.100 | 0.100 | 10.000 | 11.000 | | |
| 23 | Hõrvasõ | 9.000 | 2.300 | | | | 0.100 | 0.100 | 10.000 | 12.000 | | |
| 24 | Nõmme | 9.000 | 2.300 | | | | 0.100 | 0.100 | 10.000 | 12.000 | | |
| 25 | Kõnala | 11.000 | 2.100 | | | | 0.100 | 0.100 | 13.000 | 14.200 | | |
| 26 | Kõnala | 10.000 | 0.100 | | | | 0.100 | 0.100 | 10.000 | 12.000 | | |
| 27 | Uurbu | 10.000 | 1.000 | | | | 0.100 | 0.100 | 10.000 | 12.000 | | |
| 28 | Uurbu | 11.500 | 1.500 | 0.000 | | | 0.100 | 0.100 | 13.000 | 14.500 | | |
| 29 | Uurbu | 11.500 | 1.500 | 0.000 | | | 0.100 | 0.100 | 13.000 | 14.500 | | |
| 30 | Uurbu | 11.500 | 1.500 | 0.000 | | | 0.100 | 0.100 | 13.000 | 14.500 | | |
| 31 | Uurbu | 11.500 | 1.500 | 0.000 | | | 0.100 | 0.100 | 13.000 | 14.500 | | |
| 32 | Uurbu | 11.500 | 1.500 | 0.000 | | | 0.100 | 0.100 | 13.000 | 14.500 | | |
| 33 | Uurbu | 11.500 | 1.500 | 0.000 | | | 0.100 | 0.100 | 13.000 | 14.500 | | |
| 34 | Uurbu | 11.500 | 1.500 | 0.000 | | | 0.100 | 0.100 | 13.000 | 14.500 | | |
| 35 | Uurbu | 11.500 | 1.500 | 0.000 | | | 0.100 | 0.100 | 13.000 | 14.500 | | |
| 36 | Uurbu | 11.500 | 1.500 | 0.000 | | | 0.100 | 0.100 | 13.000 | 14.500 | | |
| 37 | Uurbu | 11.500 | 1.500 | 0.000 | | | 0.100 | 0.100 | 13.000 | 14.500 | | |
| 38 | Uurbu | 11.500 | 1.500 | 0.000 | | | 0.100 | 0.100 | 13.000 | 14.500 | | |
| 39 | Uurbu | 11.500 | 1.500 | 0.000 | | | 0.100 | 0.100 | 13.000 | 14.500 | | |
| 40 | Uurbu | 11.500 | 1.500 | 0.000 | | | 0.100 | 0.100 | 13.000 | 14.500 | | |
| 41 | Uurbu | 11.500 | 1.500 | 0.000 | | | 0.100 | 0.100 | 13.000 | 14.500 | | |
| 42 | Uurbu | 11.500 | 1.500 | 0.000 | | | 0.100 | 0.100 | 13.000 | 14.500 | | |
| 43 | Uurbu | 11.500 | 1.500 | 0.000 | | | 0.100 | 0.100 | 13.000 | 14.500 | | |
| 44 | Uurbu | 11.500 | 1.500 | 0.000 | | | 0.100 | 0.100 | 13.000 | 14.500 | | |
| 45 | Uurbu | 11.500 | 1.500 | 0.000 | | | 0.100 | 0.100 | 13.000 | 14.500 | | |
| 46 | Uurbu | 11.500 | 1.500 | 0.000 | | | 0.100 | 0.100 | 13.000 | 14.500 | | |
| 47 | Uurbu | 11.500 | 1.500 | 0.000 | | | 0.100 | 0.100 | 13.000 | 14.500 | | |
| 48 | Uurbu | 11.500 | 1.500 | 0.000 | | | 0.100 | 0.100 | 13.000 | 14.500 | | |
| 49 | Uurbu | 11.500 | 1.500 | 0.000 | | | 0.100 | 0.100 | 13.000 | 14.500 | | |
| 50 | Uurbu | 11.500 | 1.500 | 0.000 | | | 0.100 | 0.100 | 13.000 | 14.500 | | |
| 51 | Uurbu | 11.500 | 1.500 | 0.000 | | | 0.100 | 0.100 | 13.000 | 14.500 | | |
| 52 | Uurbu | 11.500 | 1.500 | 0.000 | | | 0.100 | 0.100 | 13.000 | 14.500 | | |
| 53 | Uurbu | 11.500 | 1.500 | 0.000 | | | 0.100 | 0.100 | 13.000 | 14.500 | | |
| 54 | Uurbu | 11.500 | 1.500 | 0.000 | | | 0.100 | 0.100 | 13.000 | 14.500 | | |
| 55 | Uurbu | 11.500 | 1.500 | 0.000 | | | 0.100 | 0.100 | 13.000 | 14.500 | | |
| 56 | Uurbu | 11.500 | 1.500 | 0.000 | | | 0.100 | 0.100 | 13.000 | 14.500 | | |
| 57 | Uurbu | 11.500 | 1.500 | 0.000 | | | 0.100 | 0.100 | 13.000 | 14.500 | | |
| 58 | Uurbu | 11.500 | 1.500 | 0.000 | | | 0.100 | 0.100 | 13.000 | 14.500 | | |
| 59 | Uurbu | 11.500 | 1.500 | 0.000 | | | 0.100 | 0.100 | 13.000 | 14.500 | | |
| 60 | Uurbu | 11.500 | 1.500 | 0.000 | | | 0.100 | 0.100 | 13.000 | 14.500 | | |
| 61 | Uurbu | 11.500 | 1.500 | 0.000 | | | 0.100 | 0.100 | 13.000 | 14.500 | | |
| 62 | Uurbu | 11.500 | 1.500 | 0.000 | | | 0.100 | 0.100 | 13.000 | 14.500 | | |
| 63 | Uurbu | 11.500 | 1.500 | 0.000 | | | 0.100 | 0.100 | 13.000 | 14.500 | | |
| 64 | Uurbu | 11.500 | 1.500 | 0.000 | | | 0.100 | 0.100 | 13.000 | 14.500 | | |
| 65 | Uurbu | 11.500 | 1.500 | 0.000 | | | 0.100 | 0.100 | 13.000 | 14.500 | | |
| 66 | Uurbu | 11.500 | 1.500 | 0.000 | | | 0.100 | 0.100 | 13.000 | 14.500 | | |
| 67 | Uurbu | 11.500 | 1.500 | 0.000 | | | 0.100 | 0.100 | 13.000 | 14.500 | | |
| 68 | Uurbu | 11.500 | 1.500 | 0.000 | | | 0.100 | 0.100 | 13.000 | 14.500 | | |
| 69 | Uurbu | 11.500 | 1.500 | 0.000 | | | 0.100 | 0.100 | 13.000 | 14.500 | | |
| 70 | Uurbu | 11.500 | 1.500 | 0.000 | | | 0.100 | 0.100 | 13.000 | 14.500 | | |
| 71 | Uurbu | 11.500 | 1.500 | 0.000 | | | 0.100 | 0.100 | 13.000 | 14.500 | | |
| 72 | Uurbu | 11.500 | 1.500 | 0.000 | | | 0.100 | 0.100 | 13.000 | 14.500 | | |
| 73 | Uurbu | 11.500 | 1.500 | 0.000 | | | 0.100 | 0.100 | 13.000 | 14.500 | | |
| 74 | Uurbu | 11.500 | 1.500 | 0.000 | | | 0.100 | 0.100 | 13.000 | 14.500 | | |
| 75 | Uurbu | 11.500 | 1.500 | 0.000 | | | 0.100 | 0.100 | 13.000 | 14.500 | | |
| 76 | Uurbu | 11.500 | 1.500 | 0.000 | | | 0.100 | 0.100 | 13.000 | 14.500 | | |
| 77 | Uurbu | 11.500 | 1.500 | 0.000 | | | 0.100 | 0.100 | 13.000 | 14.500 | | |
| 78 | Uurbu | 11.500 | 1.500 | 0.000 | | | 0.100 | 0.100 | 13.000 | 14.500 | | |
| 79 | Uurbu | 11.500 | 1.500 | 0.000 | | | 0.100 | 0.100 | 13.000 | 14.500 | | |
| 80 | Uurbu | 11.500 | 1.500 | 0.000 | | | 0.100 | 0.100 | 13.000 | 14.500 | | |
| 81 | Uurbu | 11.500 | 1.500 | 0.000 | | | 0.100 | 0.100 | 13.000 | 14.500 | | |
| 82 | Uurbu | 11.500 | 1.500 | 0.000 | | | 0.100 | 0.100 | 13.000 | 14.500 | | |
| 83 | Uurbu | 11.500 | 1.500 | 0.000 | | | 0.100 | 0.100 | 13.000 | 14.500 | | |
| 84 | Uurbu | 11.500 | 1.500 | 0.000 | | | 0.100 | 0.100 | 13.000 | 14.500 | | |
| 85 | Uurbu | 11.500 | 1.500 | 0.000 | | | 0.100 | 0.100 | 13.000 | 14.500 | | |
| 86 | Uurbu | 11.500 | 1.500 | 0.000 | | | 0.100 | 0.100 | 13.000 | 14.500 | | |
| 87 | Uurbu | 11.500 | 1.500 | 0.000 | | | 0.100 | 0.100 | 13.000 | 14.500 | | |
| 88 | Uurbu | 11.500 | 1.500 | 0.000 | | | 0.100 | 0.100 | 13.000 | 14.500 | | |
| 89 | Uurbu | 11.500 | 1.500 | 0.000 | | | 0.100 | 0.100 | 13.000 | 14.500 | | |
| 90 | Uurbu | 11.500 | 1.500 | 0.000 | | | 0.100 | 0.100 | 13.000 | 14.500 | | |
| 91 | Uurbu | 11.500 | 1.500 | 0.000 | | | 0.100 | 0.100 | 13.000 | 14.500 | | |
| 92 | Uurbu | 11.500 | 1.500 | 0.000 | | | 0.100 | 0.100 | 13.000 | 14.500 | | |
| 93 | Uurbu | 11.500 | 1.500 | 0.000 | | | 0.100 | 0.100 | 13.000 | 14.500 | | |
| 94 | Uurbu | 11.500 | 1.500 | 0.000 | | | 0.100 | 0.100 | 13.000 | 14.500 | | |
| 95 | Uurbu | 11.500 | 1.500 | 0.000 | | | 0.100 | 0.100 | 13.000 | 14.500 | | |
| 96 | Uurbu | 11.500 | 1.500 | 0.000 | | | 0.100 | 0.100 | 13.000 | 14.500 | | |
| 97 | Uurbu | 11.500 | 1.500 | 0.000 | | | 0.100 | 0.100</ | | | | |

Piiriandmed

| Punkti nr | Stroomi märgid | | | Alumised märgid | | | Koordinaadid | | Stroomi märgid | | | Alumised märgid | | | Koordinaadid | |
|--------------|----------------|-----|----|-----------------|---------|--------|--------------|----|----------------|-----|----|-----------------|--------|---|--------------|---|
| | X | Y | Z | X | Y | Z | X | Y | X | Y | Z | X | Y | Z | X | Y |
| Nr 79 | | | | | | | | | | | | | | | | |
| 1 | 122 | 24 | 63 | 233.30 | 1837.55 | 749.77 | 37 | 95 | 38 | 145 | 62 | 1865.27 | 704.09 | | | |
| 2 | 126 | 28 | 58 | 233.30 | 1837.55 | 749.77 | 37 | 95 | 38 | 145 | 62 | 1865.27 | 704.09 | | | |
| 3 | 130 | 32 | 53 | 233.30 | 1837.55 | 749.77 | 37 | 95 | 38 | 145 | 62 | 1865.27 | 704.09 | | | |
| 4 | 134 | 36 | 48 | 233.30 | 1837.55 | 749.77 | 37 | 95 | 38 | 145 | 62 | 1865.27 | 704.09 | | | |
| 5 | 138 | 40 | 43 | 233.30 | 1837.55 | 749.77 | 37 | 95 | 38 | 145 | 62 | 1865.27 | 704.09 | | | |
| 6 | 142 | 44 | 38 | 233.30 | 1837.55 | 749.77 | 37 | 95 | 38 | 145 | 62 | 1865.27 | 704.09 | | | |
| 7 | 146 | 48 | 33 | 233.30 | 1837.55 | 749.77 | 37 | 95 | 38 | 145 | 62 | 1865.27 | 704.09 | | | |
| 8 | 150 | 52 | 28 | 233.30 | 1837.55 | 749.77 | 37 | 95 | 38 | 145 | 62 | 1865.27 | 704.09 | | | |
| 9 | 154 | 56 | 23 | 233.30 | 1837.55 | 749.77 | 37 | 95 | 38 | 145 | 62 | 1865.27 | 704.09 | | | |
| 10 | 158 | 60 | 18 | 233.30 | 1837.55 | 749.77 | 37 | 95 | 38 | 145 | 62 | 1865.27 | 704.09 | | | |
| 11 | 162 | 64 | 13 | 233.30 | 1837.55 | 749.77 | 37 | 95 | 38 | 145 | 62 | 1865.27 | 704.09 | | | |
| 12 | 166 | 68 | 8 | 233.30 | 1837.55 | 749.77 | 37 | 95 | 38 | 145 | 62 | 1865.27 | 704.09 | | | |
| 13 | 170 | 72 | 3 | 233.30 | 1837.55 | 749.77 | 37 | 95 | 38 | 145 | 62 | 1865.27 | 704.09 | | | |
| 14 | 174 | 76 | 0 | 233.30 | 1837.55 | 749.77 | 37 | 95 | 38 | 145 | 62 | 1865.27 | 704.09 | | | |
| 15 | 178 | 80 | 0 | 233.30 | 1837.55 | 749.77 | 37 | 95 | 38 | 145 | 62 | 1865.27 | 704.09 | | | |
| 16 | 182 | 84 | 0 | 233.30 | 1837.55 | 749.77 | 37 | 95 | 38 | 145 | 62 | 1865.27 | 704.09 | | | |
| 17 | 186 | 88 | 0 | 233.30 | 1837.55 | 749.77 | 37 | 95 | 38 | 145 | 62 | 1865.27 | 704.09 | | | |
| 18 | 190 | 92 | 0 | 233.30 | 1837.55 | 749.77 | 37 | 95 | 38 | 145 | 62 | 1865.27 | 704.09 | | | |
| 19 | 194 | 96 | 0 | 233.30 | 1837.55 | 749.77 | 37 | 95 | 38 | 145 | 62 | 1865.27 | 704.09 | | | |
| 20 | 198 | 100 | 0 | 233.30 | 1837.55 | 749.77 | 37 | 95 | 38 | 145 | 62 | 1865.27 | 704.09 | | | |
| 21 | 202 | 104 | 0 | 233.30 | 1837.55 | 749.77 | 37 | 95 | 38 | 145 | 62 | 1865.27 | 704.09 | | | |
| 22 | 206 | 108 | 0 | 233.30 | 1837.55 | 749.77 | 37 | 95 | 38 | 145 | 62 | 1865.27 | 704.09 | | | |
| 23 | 210 | 112 | 0 | 233.30 | 1837.55 | 749.77 | 37 | 95 | 38 | 145 | 62 | 1865.27 | 704.09 | | | |
| 24 | 214 | 116 | 0 | 233.30 | 1837.55 | 749.77 | 37 | 95 | 38 | 145 | 62 | 1865.27 | 704.09 | | | |
| 25 | 218 | 120 | 0 | 233.30 | 1837.55 | 749.77 | 37 | 95 | 38 | 145 | 62 | 1865.27 | 704.09 | | | |
| 26 | 222 | 124 | 0 | 233.30 | 1837.55 | 749.77 | 37 | 95 | 38 | 145 | 62 | 1865.27 | 704.09 | | | |
| 27 | 226 | 128 | 0 | 233.30 | 1837.55 | 749.77 | 37 | 95 | 38 | 145 | 62 | 1865.27 | 704.09 | | | |
| 28 | 230 | 132 | 0 | 233.30 | 1837.55 | 749.77 | 37 | 95 | 38 | 145 | 62 | 1865.27 | 704.09 | | | |
| 29 | 234 | 136 | 0 | 233.30 | 1837.55 | 749.77 | 37 | 95 | 38 | 145 | 62 | 1865.27 | 704.09 | | | |
| 30 | 238 | 140 | 0 | 233.30 | 1837.55 | 749.77 | 37 | 95 | 38 | 145 | 62 | 1865.27 | 704.09 | | | |
| 31 | 242 | 144 | 0 | 233.30 | 1837.55 | 749.77 | 37 | 95 | 38 | 145 | 62 | 1865.27 | 704.09 | | | |
| 32 | 246 | 148 | 0 | 233.30 | 1837.55 | 749.77 | 37 | 95 | 38 | 145 | 62 | 1865.27 | 704.09 | | | |
| 33 | 250 | 152 | 0 | 233.30 | 1837.55 | 749.77 | 37 | 95 | 38 | 145 | 62 | 1865.27 | 704.09 | | | |
| 34 | 254 | 156 | 0 | 233.30 | 1837.55 | 749.77 | 37 | 95 | 38 | 145 | 62 | 1865.27 | 704.09 | | | |
| 35 | 258 | 160 | 0 | 233.30 | 1837.55 | 749.77 | 37 | 95 | 38 | 145 | 62 | 1865.27 | 704.09 | | | |
| 36 | 262 | 164 | 0 | 233.30 | 1837.55 | 749.77 | 37 | 95 | 38 | 145 | 62 | 1865.27 | 704.09 | | | |
| 37 | 266 | 168 | 0 | 233.30 | 1837.55 | 749.77 | 37 | 95 | 38 | 145 | 62 | 1865.27 | 704.09 | | | |
| 38 | 270 | 172 | 0 | 233.30 | 1837.55 | 749.77 | 37 | 95 | 38 | 145 | 62 | 1865.27 | 704.09 | | | |
| 39 | 274 | 176 | 0 | 233.30 | 1837.55 | 749.77 | 37 | 95 | 38 | 145 | 62 | 1865.27 | 704.09 | | | |
| 40 | 278 | 180 | 0 | 233.30 | 1837.55 | 749.77 | 37 | 95 | 38 | 145 | 62 | 1865.27 | 704.09 | | | |
| 41 | 282 | 184 | 0 | 233.30 | 1837.55 | 749.77 | 37 | 95 | 38 | 145 | 62 | 1865.27 | 704.09 | | | |
| 42 | 286 | 188 | 0 | 233.30 | 1837.55 | 749.77 | 37 | 95 | 38 | 145 | 62 | 1865.27 | 704.09 | | | |
| 43 | 290 | 192 | 0 | 233.30 | 1837.55 | 749.77 | 37 | 95 | 38 | 145 | 62 | 1865.27 | 704.09 | | | |
| 44 | 294 | 196 | 0 | 233.30 | 1837.55 | 749.77 | 37 | 95 | 38 | 145 | 62 | 1865.27 | 704.09 | | | |
| 45 | 298 | 200 | 0 | 233.30 | 1837.55 | 749.77 | 37 | 95 | 38 | 145 | 62 | 1865.27 | 704.09 | | | |
| 46 | 302 | 204 | 0 | 233.30 | 1837.55 | 749.77 | 37 | 95 | 38 | 145 | 62 | 1865.27 | 704.09 | | | |
| 47 | 306 | 208 | 0 | 233.30 | 1837.55 | 749.77 | 37 | 95 | 38 | 145 | 62 | 1865.27 | 704.09 | | | |
| 48 | 310 | 212 | 0 | 233.30 | 1837.55 | 749.77 | 37 | 95 | 38 | 145 | 62 | 1865.27 | 704.09 | | | |
| 49 | 314 | 216 | 0 | 233.30 | 1837.55 | 749.77 | 37 | 95 | 38 | 145 | 62 | 1865.27 | 704.09 | | | |
| 50 | 318 | 220 | 0 | 233.30 | 1837.55 | 749.77 | 37 | 95 | 38 | 145 | 62 | 1865.27 | 704.09 | | | |
| 51 | 322 | 224 | 0 | 233.30 | 1837.55 | 749.77 | 37 | 95 | 38 | 145 | 62 | 1865.27 | 704.09 | | | |
| 52 | 326 | 228 | 0 | 233.30 | 1837.55 | 749.77 | 37 | 95 | 38 | 145 | 62 | 1865.27 | 704.09 | | | |
| 53 | 330 | 232 | 0 | 233.30 | 1837.55 | 749.77 | 37 | 95 | 38 | 145 | 62 | 1865.27 | 704.09 | | | |
| 54 | 334 | 236 | 0 | 233.30 | 1837.55 | 749.77 | 37 | 95 | 38 | 145 | 62 | 1865.27 | 704.09 | | | |
| 55 | 338 | 240 | 0 | 233.30 | 1837.55 | 749.77 | 37 | 95 | 38 | 145 | 62 | 1865.27 | 704.09 | | | |
| 56 | 342 | 244 | 0 | 233.30 | 1837.55 | 749.77 | 37 | 95 | 38 | 145 | 62 | 1865.27 | 704.09 | | | |
| 57 | 346 | 248 | 0 | 233.30 | 1837.55 | 749.77 | 37 | 95 | 38 | 145 | 62 | 1865.27 | 704.09 | | | |
| 58 | 350 | 252 | 0 | 233.30 | 1837.55 | 749.77 | 37 | 95 | 38 | 145 | 62 | 1865.27 | 704.09 | | | |
| 59 | 354 | 256 | 0 | 233.30 | 1837.55 | 749.77 | 37 | 95 | 38 | 145 | 62 | 1865.27 | 704.09 | | | |
| 60 | 358 | 260 | 0 | 233.30 | 1837.55 | 749.77 | 37 | 95 | 38 | 145 | 62 | 1865.27 | 704.09 | | | |
| 61 | 362 | 264 | 0 | 233.30 | 1837.55 | 749.77 | 37 | 95 | 38 | 145 | 62 | 1865.27 | 704.09 | | | |
| 62 | 366 | 268 | 0 | 233.30 | 1837.55 | 749.77 | 37 | 95 | 38 | 145 | 62 | 1865.27 | 704.09 | | | |
| 63 | 370 | 272 | 0 | 233.30 | 1837.55 | 749.77 | 37 | 95 | 38 | 145 | 62 | 1865.27 | 704.09 | | | |
| 64 | 374 | 276 | 0 | 233.30 | 1837.55 | 749.77 | 37 | 95 | 38 | 145 | 62 | 1865.27 | 704.09 | | | |
| 65 | 378 | 280 | 0 | 233.30 | 1837.55 | 749.77 | 37 | 95 | 38 | 145 | 62 | 1865.27 | 704.09 | | | |
| 66 | 382 | 284 | 0 | 233.30 | 1837.55 | 749.77 | 37 | 95 | 38 | 145 | 62 | 1865.27 | 704.09 | | | |
| 67 | 386 | 288 | 0 | 233.30 | 1837.55 | 749.77 | 37 | 95 | 38 | 145 | 62 | 1865.27 | 704.09 | | | |
| 68 | 390 | 292 | 0 | 233.30 | 1837.55 | 749.77 | 37 | 95 | 38 | 145 | 62 | 1865.27 | 704.09 | | | |
| 69 | 394 | 296 | 0 | 233.30 | 1837.55 | 749.77 | 37 | 95 | 38 | 145 | 62 | 1865.27 | 704.09 | | | |
| 70 | 398 | 300 | 0 | 233.30 | 1837.55 | 749.77 | 37 | 95 | 38 | 145 | 62 | 1865.27 | 704.09 | | | |
| 71 | 402 | 304 | 0 | 233.30 | 1837.55 | 749.77 | 37 | 95 | 38 | 145 | 62 | 1865.27 | 704.09 | | | |
| 72 | 406 | 308 | 0 | 233.30 | 1837.55 | 749.77 | 37 | 95 | 38 | 145 | 62 | 1865.27 | 704.09 | | | |
| 73 | 410 | 312 | 0 | 233.30 | 1837.55 | 749.77 | 37 | 95 | 38 | 145 | 62 | 1865.27 | 704.09 | | | |
| 74 | 414 | 316 | 0 | 233.30 | 1837.55 | 749.77 | 37 | 95 | 38 | 145 | 62 | 1865.27 | 704.09 | | | |
| 75 | 418 | 320 | 0 | 233.30 | 1837.55 | 749.77 | 37 | 95 | 38 | 145 | 62 | 1865.27 | 704.09 | | | |
| 76 | 422 | 324 | 0 | 233.30 | 1837.55 | 749.77 | 37 | 95 | 38 | 145 | 62 | 1865.27 | 704.09 | | | |
| 77 | 426 | 328 | 0 | 233.30 | 1837.55 | | | | | | | | | | | |

PLAAN
M 1:100
ELAMU



| | | | |
|-------------------|---|---------|--|
| Asukoht Omanik | Viinuti talu Jaanikese küla Tõlliste vald Valgamaa Helve Blohina | kuupäev | 25.06.2015 |
| Plaanistaja | M.Tann | allkiri |  |

Vaade kagust

