

EESTI KUNSTIAKADEEMIA
Kunstikultuuri teaduskond
Muinsuskaitse ja konserveerimise osakond

Martin Aus

F. R. Faehlmanni tee 24 hoone tehnilise seisundi analüüs ja ettepanekud restaureerimistöodeks

F. R. Faehlmanni tee 24, Rakke alevik, Väike-Maarja vald, Lääne-Virumaa.

2020/2021 õppeaasta
Arhitektuuri konserveerimise ja restaureerimise täiendkoolituse lõputöö



Tallinn 2021

Sisukord

Sissejuhatus	3
1. Ajalooline ülevaade	6
2.1 Jutukesed seoses jaamatööliselamuga	15
2.2. F. R. Faehlmanni tee 24 arhitektuur	16
2.3. F. R. Faehlmanni tee 24 hoone ehitusajalugu	18
3. Olemasolev olukord ja väärtused	21
4. Materjalikasutus ja seisukord	22
5. Väärtuslike detailide loetelu	40
5.1. Eksterjäär	40
5.2. Interjäär	42
5.3. Säilitamise ettepanekud	43
Kokkuvõte	46
Kasutatud kirjandus ja teised allikmaterjalid	47

Sissejuhatus

Ehitse aadress on Lääne-Viru maakond, Väike-Maarja vald, Rakke alevik, F. R. Faehlmanni tee 24. Kinnistu katastriüksuse tunnuseks on, tegemist on 100% elamumaaga. Krundi suuruseks on 1518 m².

Ehitusregistris on hoone koodiga 108027737. Hoone kasutuselevõtu aastaks on märgitud 1946, mis kindlasti ei ole korrektne. Kasutuselevõtu aasta suhtes on lisatud märke, et tegemist on oletusliku tähtsusega.

Peamiseks kasutamise otstarbeks on märgitud, muu kolme või enama korteriga elamu, koodiga 11222.

Ehitusalune pind on 209 m²

Hoone suletud netopinnaks on märgitud 170,4 m²

Maht on märgitud 692 m³, mis arvatavasti on kantud registrisse valesti, arvestatud on siin tubade mahtu.

Eluruumide pind 160,5 m²

Üldkasutatav pind hoones 9,9 m²

Hoones asub ehitusregistri andmetel 3 korterit: Korter nr 1, korter nr 5 ja korter nr 6.

Korter nr 1: 3 tuba, köök, kokku 85,3 m²

Korter nr 5: 1 tuba, köök, kokku 37,6 m²

Korter nr 6: 1 tuba, köök, kokku 37,6 m²

15.01.1996 on väljastatud ehitusluba nr. 96001 ehitise rekonstrueerimiseks. Selle eesmärgiks oli hoone osaline ümberehitus kaupluseks. Esitatavatest andmetest selgub ka hoone arvatav õige kubatuur, milleks on 1155 m³. Projekt ei ole realiseerunud.

Töö eesmärk on kasutada ja esitleda täienduskoolituse kursustel omandatud teadmisi hoonete ja rajatiste tehnilise seisundi, kultuuriväärtuse ja restaureerimisvõimaluste kohta ühe hoone näitel Rakkes. Töös tuuakse välja hoone ning piirkonna ajalugu, väärtused, materjalikasutus, tehnilise seisundi kirjeldus ning analüüs ja säilitamise ettepanekud.

Selle tööga on antud lühike ülevaade objekti ehitusloost, omanikest ja üldisest taustaloost. Lühidalt on selgitatud konteksti, mis kohaga on tegemist ning millised olulised tegurid on kujundanud piirkonna arengut. Lisatud on illustreerivaid ajaloolisi plaane, jooniseid ja fotosid. Uurimus põhineb arhiiviallikatel, kirjandusel ja paikvaatlusel.

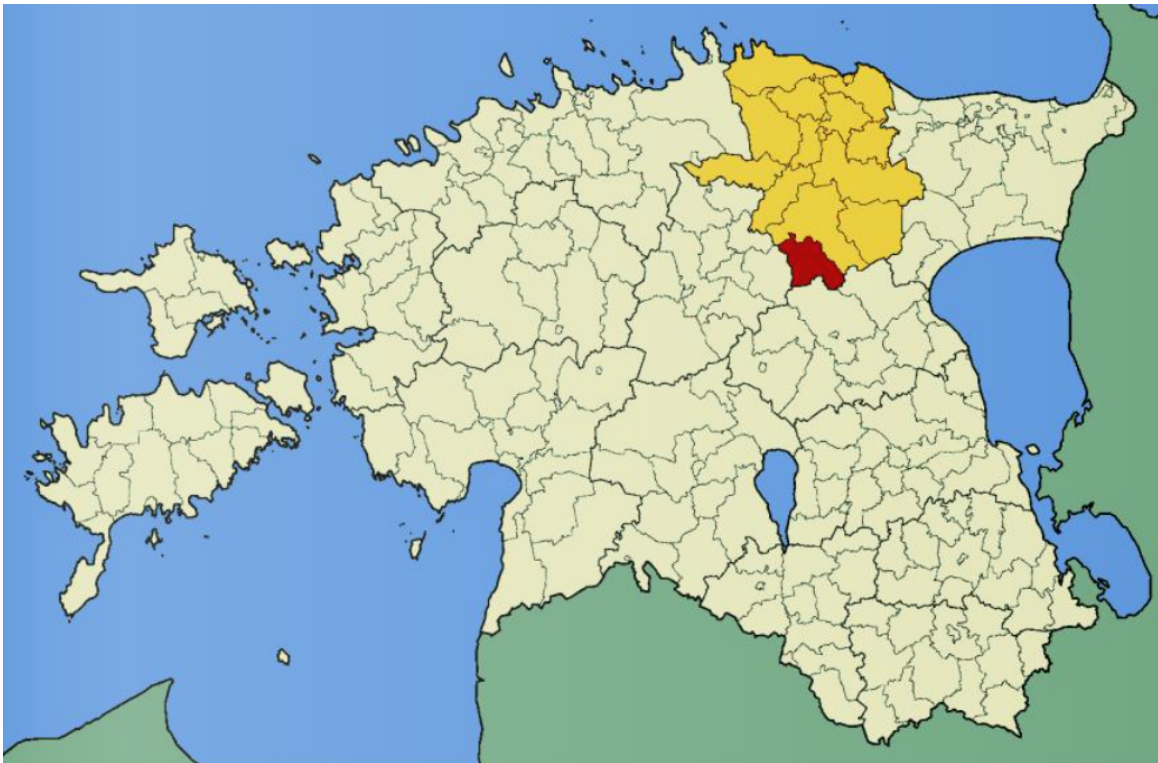
Tegemist on mitmes eestimaa kohas tuntud hoonega, neid on mitmetes variatsioonides. Asudes raudteejaamade vahetusläheduses on paljud meist neid märganud. Raudteejaamad ja nende abihooned on huvitav teema, millega on üllatavalt vähe tegeletud. Tundub, et tööd jagub, kaardistamiseks raudteega seotud hoonestust ning on väga üllatav, et seda siiani tehtud ei ole.

Eelmine aasta soetas selle töö autor endale korteri Rakkes. Korter sai ostetud osta.ee portaalist

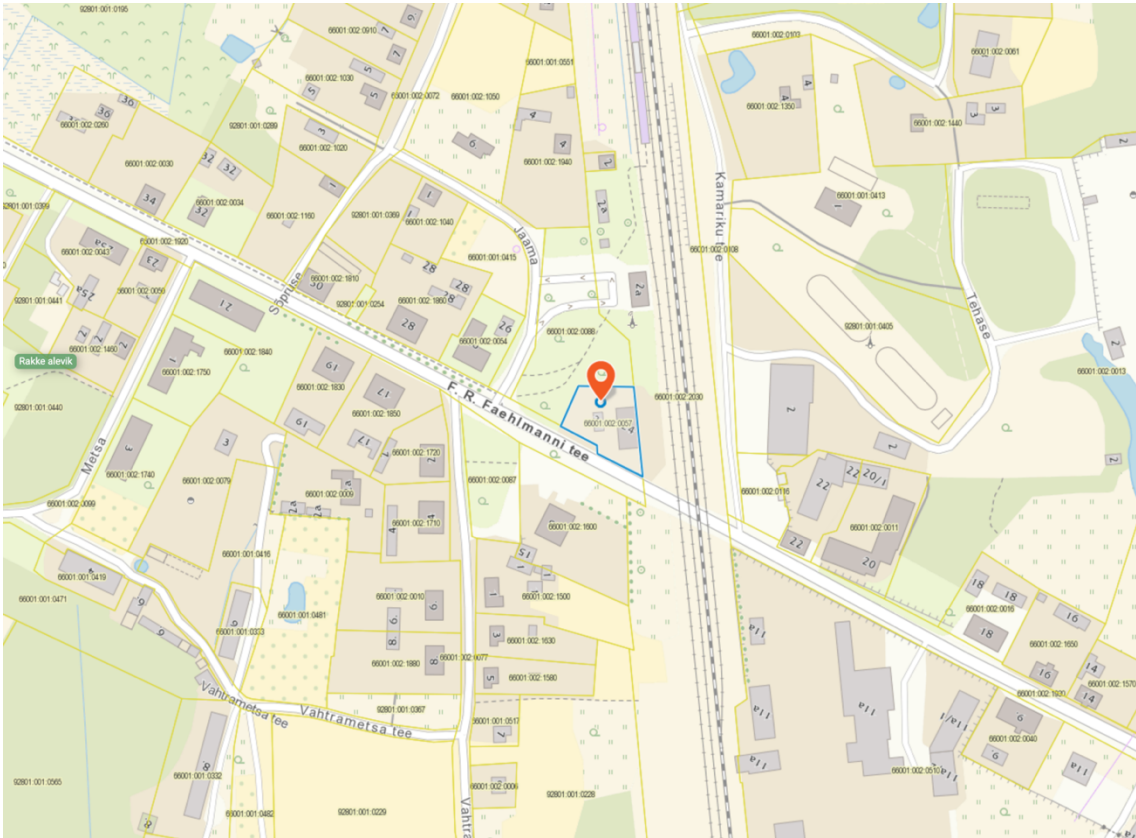
alghinnaga 1 euro ja hind kujunes lõpuks 586 eurot. Eksprompt ja läbimõtlematult. Kuigi tegemist on väikse kahetoalise korteriga, näitab see ilmekalt, kuidas on väärtustatud vanemaid hooneid väljaspool linnu ja suuremaid keskuseid.

Notari toimumisajaks oli veebruar 2020, kui oli Eestis algamas koroonaga ning terekätt ei antud. Uuele omanikule notaris võtmed kätte antud, mis nüüd- uudistama. Ost sai sooritatud piltidele tuginedes, lisaks kasutades Google maps rakendust ning ehitusregistrit. See oli teada, et seal elektrit ei ole, vett ei ole, kanalit ei ole. Läksin siis vaatama kas katus on ikka majal peal, ning millises olukorras on kinnisvara objekt.

Maja on rahuldavas seisus ning suurt midagi pole parandatud ning “paremaks tehtud”. Seega enamvähem autentse välimusega ajalooline hoone, mille vanuseks võib nüüd kinnitada vähemalt 120 aastat.



1. Rakke asukoht Eestimaal. Kujutis: Sandor Saare



2. F. R. Faehlmanni tee 24 hoone Rakke alevikus. Käsitleva hoone märgitud kaardil.



3. F. R. Faehlmanni tee 24 krunt. Krundipiirid märgistatud kollase joonega. www.maaamet.ee

1. Ajalooline ülevaade

Rakke on ajalooline asulakoht. Asulakohtadeks nimetatakse paiku, kus on kompaktselt säilinud otsesele elutegevusele viitav arheoloogiline kultuurikiht: ehitiste ja kollete jäänused, esemed, toidujäänused jne.¹

Läänes on linnuseplatoo ülejäänud seljakust eraldatud kaarja 30 m pikkuse ja 1,5 m sügavuse kraaviga. Selle siseküljel asub 1,5 m kõrgune vall. Põhjapoolne vall on peaaegu hävinenud. Vallide ehitamiseks on kasutatud paeplaate ja raudkive. Varem asus linnusevärav edelanurgas, kus on vallis mõne meetrine ava. Öueala pindala koos madala kirdesse pöörduva alaga on 1250 ruutmeetrit. Kultuurikiht näib puuduvat.²

Kultuurimälestiste registris on linnus "Rakkemägi". Mälestise registri number 10319, tegemist on arheoloogiamälestisega.



4. Rakke linnamägi. Foto: H. Joonuks, 1974. .

Rakke linnamägi asub Rakke raudteejaamast umbes 1 km kagu pool, sealt lõuna suunas kulgeva pika mäeseljaku lõunapoolsel otsal. Linnuseala kujutab endast ülejäänud seljakust väljaulatuvat ida-lääne suunalist neemikut, mis on idas, lõunas ja osaliselt ka põhjas kaitstud järskude looduslike nõlvadega. Läänes on linnuseplatoo ülejäänud seljakust eraldatud 30 m pikkuse ja 1-1,5 m sügavuse kraavi ning selle siseküljele ehitatud 1,5 m kõrguse valliga. Valli põhjapoolne ots on sissepääsutee ehitamisega hiljem maha kaevatud ning tõenäoliselt on siis täidetud ka osa kraavist. Linnamäe platoo on ebatasane ning ei jäta lõpuni väljaehitatud muljet. Valli taga paikneb madal 8-10 m läbimõõduga laugjate külgedega nõgu, millele järgneb u 30 m ulatuses tasast ala. Linnuse kirdepoolne etteulatuv nurk langeb jällegi umbes ühe meetri võrra madalduva astanguga. Varanduseotsijad on linnuseõue sellesse ossa kaevanud mitmeid auke, milleks on nähtavasti põhjust andnud mäe kohta käivad rahvapärised peidetud aaretest ning maa alla vajunud linnast. Aukude servades kohati

¹ <https://register.muinas.ee/public.php?menuID=monument&action=view&id=10318>

² https://et.wikipedia.org/wiki/Rakke_linnus

paljanduva pinnase järgi otsustades näib linnusel siiski märkimisväärne kultuurikiht puuduvat.³

Asukoht, mälestise tüüp Kinnismälestis 10318. Asulakohtadeks nimetatakse paiku, kus on kompaktselt säilinud otsesele elutegevusele viitav arheoloogiline kultuurikiht: ehitiste ja kollete jäänused, esemed, toidujäänused jne. Mõni asulakoht on kasutusel olnud lühiajaliselt, teine aastasadu. Kui kiviaja külad ja laagripaigad rajati peamiselt veekogude äärde, siis edaspidi on elukoha valik sõltunud karjakasvatuseks ja põlluharimiseks sobilikest maadest. Varase põlluharimise ajal otsiti üles kergesti haritavad maad, kuid need kurnati kiiresti ära, mistõttu jäid neis paigus asuladki lühiajaliseks. Varasel rauaajal valitud elupaigad on sageli paiknenud juba samal kohal praeguste küladega. Keskmisel rauaajal aga olid asulad sageli linnuste vahetus läheduses. Hilise rauaaja ja keskaja asustuspilt on olnud üsna sarnane. Suur maastiku ümberkorraldus ja paljude, sageli juba muinasajal rajatud külade likvideerimine jääb 18.–19. sajandisse, kui rajati suured mõisapõllud ja krunditi talud.⁴



5. Asulakoht kirdest. Foto: M. Abel, 03.11.2009.

Rakke kandi loodus on väga kaunis ja mitmekesine. Kalamehed ja jahimehed, marjulised-seenelised armastavad piirkonna metsi, järvi-jõgesid ja soid.

³ "Eesti muinaslinnad" E.Tõnissoni TÜ ja TLÜ arheoloogia ühisväljaanne, 2008.

⁴ Kultuurimälestiste register

1.1. Rakke aleviku kujunemine

Esmane mainimine külana 1564 (Racke). 1876/77 valmis Tapa–Tartu raudteeliin, alevik tekkis raudteejaama juurde 19. ja 20. sajandi vahetusel. 1910 valminud Rakke lubjatehas (lubja põletamine aastast 1891) mõjutas oluliselt asula arengut. Rakke lubjatehas oli Eesti suurim sellealane ettevõtte.⁵

Suurt osa Rakke aleviku kujunemises etendas tööstur, kes alustas lubjapõletamisega juba 1891. aastal ja kes rajas 1910. aastal juurde Venemaa võimsaima maakividest ringahjudega lubjatehase.⁶

Rakkesse ehitati sakslasest inseneri järele vaatamise all Saksamaalt toodud plaanide järgi Hoffmanni tüüpi ringahi (18 kambrit – 89 küttetoru rida laes). Korstna kõrgus oli 63m. Kokku ehitati 1913. aastaks kolm ringahju.

Kamarikult rajati 1904-1905. aastal raudtee Rakkesse, mida mööda hakati ringahjude juurde paekivi vedama. Vedu toimus hobuvankritega mööda rööpaid, tööstuse arenedes aurueduriga.⁷

Rakke jaam ja jaamahoone ehitati 1877. aastal seoses lubjatööstuse rajamisega lähikonda. Pildil olev kahekordne jaamahoone hävis II maailmasõjas. Selle asemele ehitati ühekorruseline puithoone, mis on kasutusel siiani.⁸

ETVs on 2014 aasta linastunud saade “Ajavaod” mille 5. hooaja, osa 100, räägib ühest õige iseäralikust meest- lubjakuningast Karl Kadak'st. Rakke on just tuntud lubjatootmise poolest. Karl Kadak tuli ilmale põllumehe pojana, käis koolis teadaolevalt vaid ühe talve ja oleks võinud jääda meile täiesti tundmatuks, kui mitte sünnipärane ärivaim, auahnus, töökus ning küllap ka soodsad olud poleks teinud temast omaaegse Eesti ühe tuntuma töösturi ja rikkaima mehe. Samuti lugupeetud mehe ka oma kodupaigas, kellest siiani rahva seas legende räägitakse. Kaddak 1910 - ütleb kiri, mis on tellistest laotud Rakke lubjavabriku korstnasse ja püsinud seal kõigi võimuvahetuste kiuste. Saate tegid Mati Talvik ja Indrek Kangur.⁹

Karl Kadak suri 8. septembril 1940. aastal, ta on maetud Simuna kirikuaeda.¹⁰

⁵ <http://entsyklopeedia.ee/artikkel/rakke1>

⁶ <https://et.wikipedia.org/wiki/Rakke>

⁷ Lääne Virumaa pärandikultuuris 2010 Rakvere lk 52

⁸ Eesti raudteejaamad Aivo Aia, Mehis Helme . Tänapäev 2003

⁹ ETV on 2014 aasta linastunud saade “Ajavaod” mille 5. hooaeg, osa 100 räägib lubjakuningast Karl Kadak'st. Rakke on just tuntud lubjatootmise poolest.

¹⁰ <https://virumaateataja.postimees.ee/794146/karjapoiss-tousis-lubjakuningaks>



6. Rakke vana lubjatehase ahjud, Jaan Vali fotokogu autor J. Vali 23.05.2001
<https://register.muinas.ee/public.php?menuID=photolibrary&action=view&id=1267>

1.2 Huvitavaid fakte Rakkest.

Aastatel 1936-1944 oli Rakkes tuletõrjeühing ja Rakke pritsimaja. Pritsimaja ehitusse panustas ka mh Karl Kaddak.¹¹ Pritsimaja hävines II maailmasõjas. Rakkes on raamatukogu aastast 1912.¹²



7. Monument, asukoht 1936–1944 foto

¹¹ <https://virumaateataja.postimees.ee/794146/karjapoiss-tousis-lubjakuningaks>

¹² <https://et.wikipedia.org/wiki/Rakke>

<http://www.monument.ee/rakke-vald/rakke-pritsimaja>

Mälestuskivi kirjanik Oskar Lutsu kunagises elukohas (Miku rehetare asukohas), praeguse Mäe tänav 1B maja ees, avati 10. juunil 1972.¹³ Kivi kirjaga “Siin alustas 1907 Oskar Luts Kevade kirjutamist”



8. Oskar Lutsu monument Foto 2020.



9. Rakke lubjatehas 1969, autor Joonuks, Helmut, Virumaa Muuseumid SA RM F 1084:19
<https://www.muis.ee/museaalview/1644900>

Rakke palvela ehitati 1930. aastatel. Palvela ehituseks tegid annetusi Rakke ja ümberkaudsete külade inimesed ning kogudused üle Eesti. Karl Kaddak kinkis Rakke kogudusele oreli.¹⁴ Hoone oli koguduse koduks ligi 70 aastat, kuni pühapäevahommik, 9. märts 2003 vapustas teatega: Rakke kirik põleb!¹⁵



10. Rakke Immaanueli baptistipalvela, vaade edelast 2000. Arhitekt Märt Merivälja (EAM Fk 9416); Eesti Arhitektuurimuuseum; <https://www.muis.ee/museaalview/2639977>

Rakkes on söögikoht, millel nimeks Tikkri pubi ja raudtee äärses valges majas Kadaka kohvik, milles ajalooliselt asus viinapood.

Rakkes asub Rakke koduloomuuseum, mis asus koolimaja vastas vanas internaadi majas. Hetkel on muuseum kolimises ning otsib endale uut kohta tegutsemiseks. Muuseumi haldab Rakke Valla Hariduse Selts. Muuseumi alaline ekspositsioon tutvustab Rakket, piirkonna tööstust, põllumajandust, ühistegevust, seltsi- ja hariduselu, sh Rakkega seotud tuntud inimesi (Karl Ernst von Baer, Friedrich Robert Faehlmann, Ferdinand Mühlhausen, Karl Kaddak, Eduard Viiralt jt). Lisaks veel muinasajal ning kodumajapidamises kasutusel olnud töö- ja tarbeesemeid, samuti piirkonna kolme piirkonna endise kooli (Rakke Gümnaasiumi, Salla Põhikooli ja Lahu Algkooli) materjale.

Muuseum tegutses varasemalt Rakke Kooli endise õpilaskodu internaadihoone esimesel korrusel neljas ruumis.¹⁶

Rakkes tegutseb noortekeskus..¹⁷

¹⁴ <https://virumaateataja.postimees.ee/794146/karjapoiss-tousis-lubjakuningaks>

¹⁵ <https://kylauudis.ee/2011/03/13/rakke-kogudus-tanab-kiriku-ehituse-toetajaid/#more-17758>

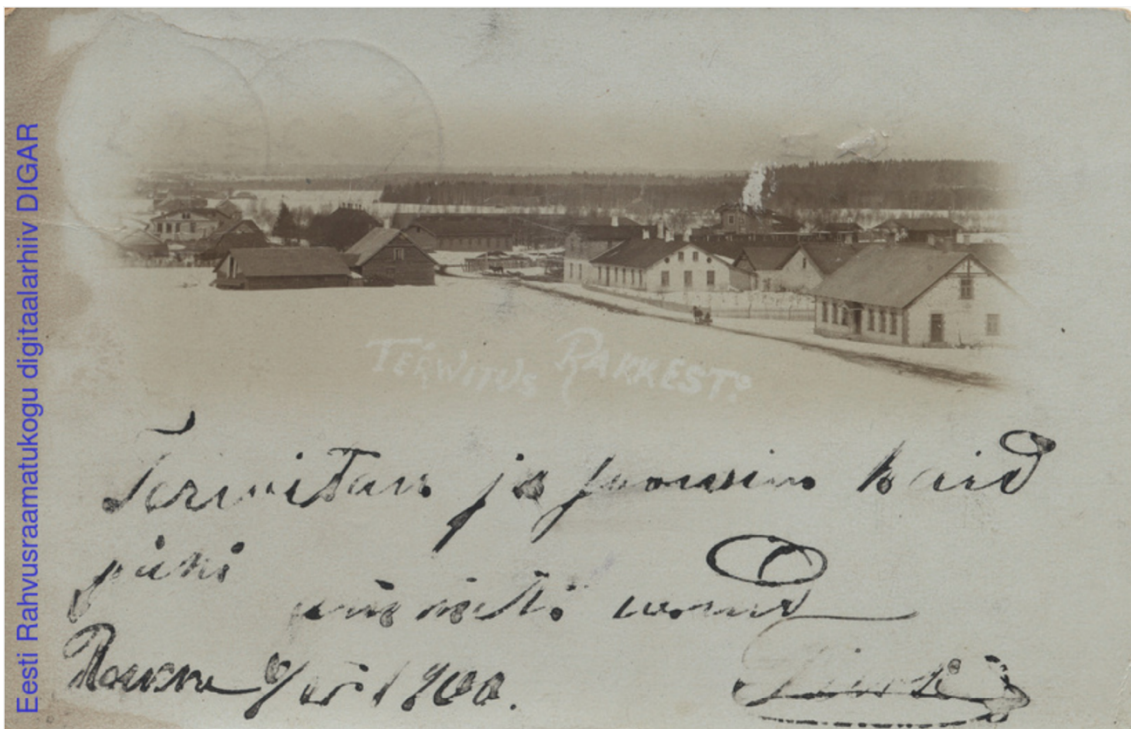
¹⁶ <https://v-maarja.kovtp.ee/rakke-koduloomuuseum>

¹⁷ (<https://v-maarja.kovtp.ee/noorsootoo>)



EFA.67.4.759

11. Rakke jaama lennuvaade 1930. Rahvusarhiivi fotinfosüsteem FOTIS Arhiiv/fond EFA.67.4.759 <https://www.ra.ee/fotis/index.php/et/photo/view?id=278140>



Eesti Rahvusraamatukogu digitaalarhiiv DIGAR

12. Terwitus Rakkest
<https://www.digar.ee/viewer/et/nlib-digar:71011/14121>



13. Postkaardi tagumine külg, postitempliga 6.04.1900 <https://www.digar.ee/viewer/et/nlib-digar:71011/14122>



14. Rakke raudteejaam aastal 21.07.1930 (fotol näha ka raudteelaste elamu)



15. Rakke jaam Tallinn-Tartu raudtee ääres 1891 Haapsalu ja Läänemaa Muuseumid SA (HM F 43:37 Ff) <https://www.muis.ee/museaalview/1392038>



16. Rakke raudteejaam 1928, autor Keiver, Georg Otto Virumaa Muuseumid SA (RM F 1393:41) Eesti Muuseumide Värav <https://www.muis.ee/museaalview/1363309>



17. Rakke, F. R. Faehlmanni tänav (fotol nähtav taamal ka F. R. Faehlmanni tee 24 hoone) autor Joonuks, Helmut Virumaa Muuseumid SA (RM F 1084:82) Eesti Muuseumide Värav <https://www.muis.ee/museaalview/1644991>

2.1 Jutukesed seoses jaamatööliselamuga

27.03.2021 laupäev, vihma sajab ning kõik on hall. Mõnesaja meetri kaugusel kolksub Rakke lubajatehas. Lubajatehase kolksumine ei anna hetkekski ajule puhkust, nõrk kolksumine moodustab tuima ja järjepideva taustaheli, mis, olgem ausad, on häiriv. Häiriv siis, kui pühapäeva hommikul ärkad ja trepipeal kohvi kaerapiimaga jood ja soovid nautida mõnusat tühjust. Rakke on tühi, autod sõidavad küll mööda aga inimesi on harva näha, eriti nüüd koroonaaegadel. Rakke kohvik on suletud ning hamburgerit osta ei saa. Kohvikut peab kohvikupidaja Aita, kes aitab leida vajalikud töömehed või räägib lihtsalt kohalike uudiseid.

Rakkes on kaks poodi Grossi ja Meie pood. Meie pood asub kohe üle tee ja selle pärast on inimesi ka näha. Inimesed tiksubad ükshaaval ja käivad poes. Grossi pood on vähe kaugemal. Lisaks on Rakkes raamatukogu, kus laenutatakse raamatuid koju ning saab lehti lugeda. Rakkes on ka avalik saun, mis on reedeti lahti 14-18 naistele ja 18-21 meestele. Rakkes tegutses ka Rakke muuseum ja sealt oli arvatavasti nii mõndagi huvitavat leida, kuid nüüd on see ka suletud. Muuseumiga seotud inimesed on lubatud, et ajutiselt.

Rakkes on ka lauluväljak, kuigi laululava on maha põlenud ja järgi jäänud vaid väljak. Lauluväljakul pingid lagunevad ning mingeid plaane seda taastada ei ole ja see on kurb.

29.04.2021 helistan Ene Siskale. Ene räägib, et ega ta suurt midagi ei tea sellest majast. Sõidab aegajalt rongiga mööda ja vilksamisi on maja näha. Kiirrongid ju ei peatu Rakkes. Siis selgub, et tema tädi elas seal terve elu. Peale Raudteetehnikumi lõpetamist suunati tädi Erta Rakkese ning talle eraldati seal ametikorter. Erta elas koos Oskariga. Oskar Raamat oli Rakke jaamaülem ja tema abikaasa Erta jaamakorraldaja. Jutust selgus ka, et tualett asus õue peal, seal pidi öösel käima. Vanad elanikud on tänaseks juba kõik meie seast lahkunud.

Naabritädi Maret, kes istub ilusa ilmaga trepi peal ja vaatab poes käivaid inimesi. Maret räägib järgmist, et Margus P kes elas hiljem korteris nr. 6, lahkus õnnetul kombel meie hulgast. Alates aastast 2005 ongi see korter tühjana seisnud ning uusi elanike oodanud. Korteri kuulus vallale.

Korter nr.5 oli kasutatud rõivaste kauplus. Mis aegajalt tegutses. Vestleme ka tema enda korterist nr 1. See olevat ka valla käest ostetud, kollaste kaartide eest. Maret kinnitab, et eelnevalt oli iga tuba eraldi korter aga nüüdseks on kõik kokku ehitatud. Igas toas olid pliidid mis nüüdseks on välja lõhutud.

2.2. F. R. Faehlmanni tee 24 arhitektuur

Käsitletav objekt asub täpselt Rakke keskel, võib öelda et “keskuses”. Kohe raudtee ääres, raudtee ülesõidu ja jaamahoone vahetus läheduses.

Hoone pärineb 19 sajandi lõpust. Postkaardilt “Tervitus Rakkest”, mis on postitempliga 1900. aastast on antud hoone olemas. Hoonet nimetatakse mitmeti nii raudteejaamaelamuks, raudteetöölise elamuks kui ka kasarmuks. Kasarm, mille tähenduseks on: kasarm <: - u> hoone sõjaväe majutamiseks; endisaegne suur tööliselamu.¹⁸

Nii mitmedki tsariaegsete jaamaansamblitega Elvas ja Pukas on riikliku kultuurimälestisena ohvriks, ent säilinud on arvestatav hulk jaamatöölise elamuid. Need peamiselt ühekorruselised puidust tüüpehitised tunneb kõikjal ära terve rea iseloomulike ühisjoonte järgi – madal viil- või poolkelpkatus, avasilluste ehissirmid, paljudel konsoolsed puitkarkassiga ukse varikatused.¹⁹

Koos silmapaistvate jaamaansamblitega Elvas ja Pukas on riikliku kultuurimälestisena kummaski kaitse all ka üks elamu. Lisaks on ka Jõgeval ajaloomälestisena kaitstav Betti Alveri sünnikodu, mille näol on tegemist 8-teljelise raudtee elamuga. Sellega võib nentida, et tüpoloogiliselt on see hoone hästi esindatud.²⁰

Sama tüüpi jaamatöölise elamuid asub erinevates paikades: Jõgeva, Elva, Puka, Vaeküla, Kabal, Vaivara, Raasiku, Tamsalu, Püssi, Nõo, Jõgeva, Tabivere, Riisipere, Klooga, Keila, Haapsalu, Antsla, Sangaste, Lepassaare, Aegviidu ja kaasa arvatud Rakke.



¹⁸ <https://www.eki.ee/dict/qs2018/index.cgi?C03=1&Q=kasarm>

¹⁹ Raudteearhitektuuri ajaloo ja säilitamisest. Muinsuskaitseamet 2006 Tallinn lk 5

²⁰ Eesti 20. sajandi (1870-1991) väärtusliku arhitektuuri kaardistamine ja analüüs. 20. sajandi Eesti raudteejaamad. Alusuuring Leele Välja 2012 lk 30

18; 19 Aegviidu jaamatööliselamu 21.02.2020 Pildil on näha ka elamu juurde kuuluvat kuuri, mis on sarnane raudteejaama tööliste elamu juures olevate kuuridega. Sarnane kuur paikneb ka Rakke jaamatööliselamu juures.

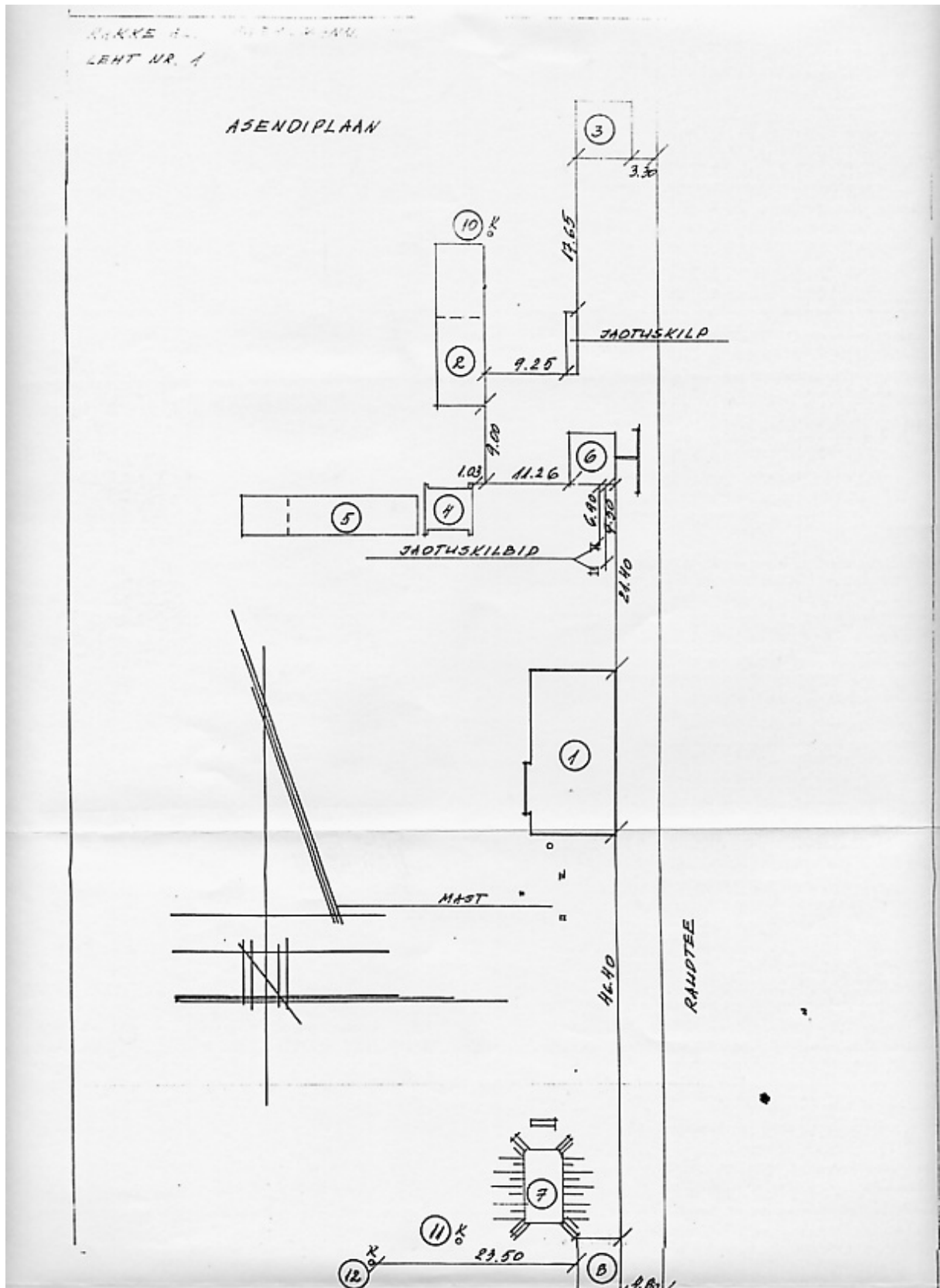


20; 21 Raudteetööliste elamu Kopli tänaval Tallinnas 24.01.2020



22. Elamu raudtee territooriumil Keila linnas, näitena sarnasest hoonest. Foto: <https://www.wikiwand.com/et/Keila>

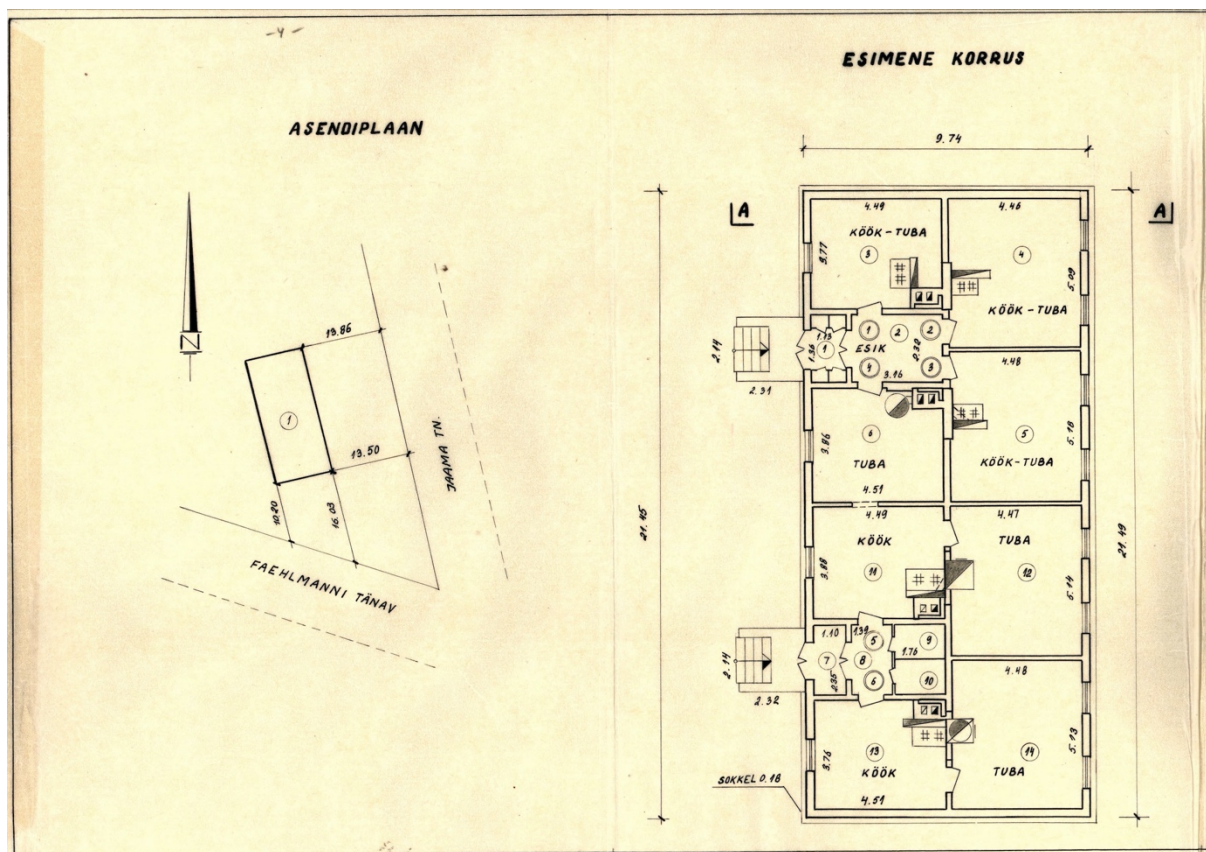
2.3. F. R. Faehmanni tee 24 hoone ehitusajalugu



23. Asendiplan. Urmas Oja ja Martin Jänese poolt 2004 (viitamine: MKA arhiiv, raudteearhitektuuri inventeerimine cd5)

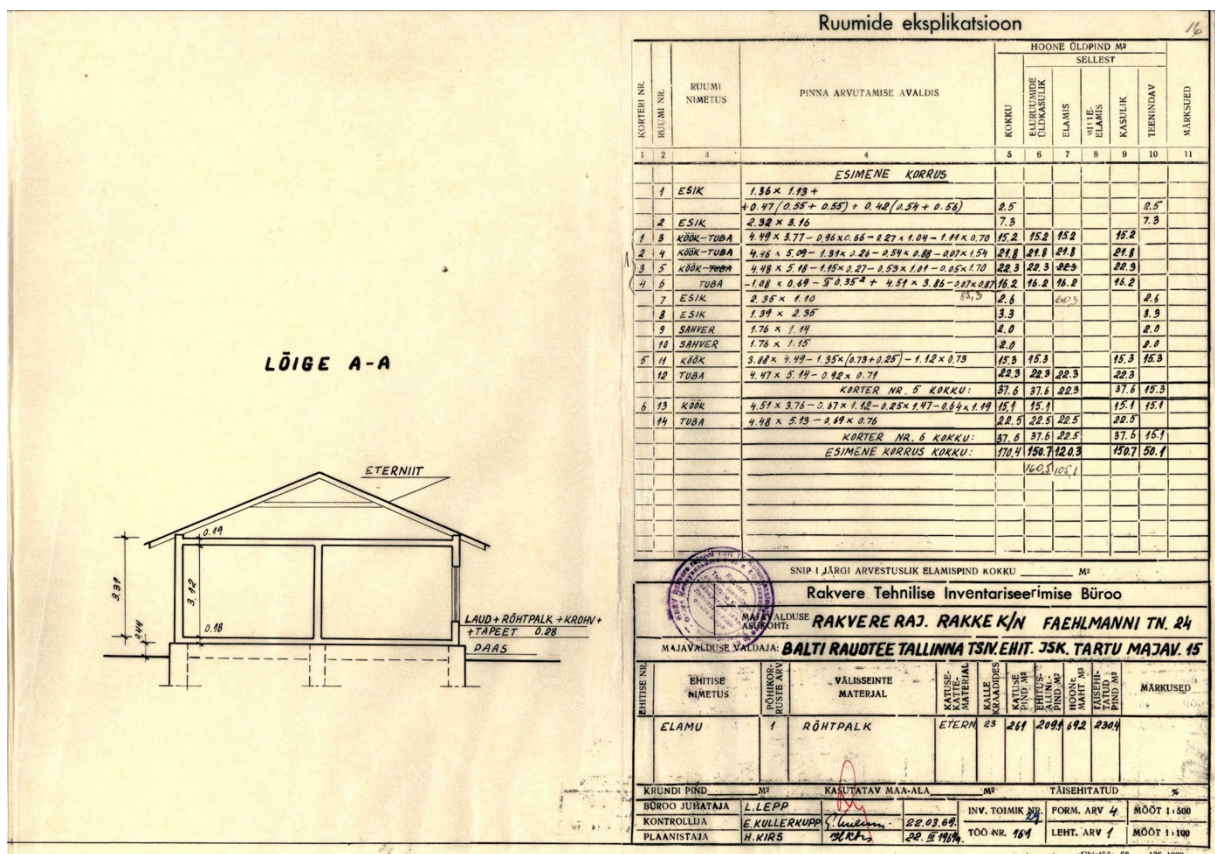
Raudtee lääneküljel, ülesõidust vahetult põhja pool asetsevasse jaamakompleksi kuuluvad

jaamahoone (möödistusplaani nr 1), temast põhjas jaamahoonega ilmselt samaaegne puidust käimla (6) ja hilisemad silikaadist trafoalajaam (2), jaotuskilp ning kuur (4). Nendest põhja pool asetseb väike viilkatusega puitlamu, mida pole plaanil näidatud. Jaamahoonest lõunasse jäävad ridamisi mobiilsidemast, maakivist kelder (7) ja algsesse 19. saj jaamaansambliisse kuulunud ühekorruseline puitlamu koos kuuriga (pole plaanil näidatud). Keldri juures asetsenud vana kaaluruum (8) ja kompleksi põhjapoolses otsas paiknenud pagasihoone (3) on hiljaaegu lammutatud. Jaamahoone taga asetseb asfalteeritud plats ja lõuna suunas haljastuspark.²¹



24. Rahvusrhiivi 24.08.2020 vastuskirjale on lisatud jooniste digitaalsed koopia. Hoone asendiplaan ja põhiplaan.1969

²¹ Urmas Oja ja Martin Jänese poolt 2004 (viitamine: MKA arhiiv, raudteearhitektuuri inventeerimine cd5)



25. Rahvusarhiivi 24.08.2020 vastuskirjale on lisatud jooniste digitaalsed koopia. Ruumide eksplikatsioon. 1969

Rahvusarhiivi 24.08.2020 vastuskirjast selgub, et vastuskiri ei ole arhiiviseaduse § 10 lg 4 mõistes arhiiviteatis ja sellega ei tõendata õigusi või tehinguid.

Vastuskiri on välja antud vastuseks päringule andmete saamiseks Rakke alevikus F. R. Faehlmanni 24 asuva hoone kohta.

Lääne-Virumaa hooneregistri arhiivifondis on hoiul Rakke vallas Faehlmanni 24 asuva hoone toimik, mis sisaldab dokumente aastatest 1969-2001. 22. märtsil, 1969 on koostatud asendiplaan, korruste plaan, lõige ja eksplikatsioon. Majavaldus kuulus Balti raudtee Tallinna tsiviilehitusjaoskonnale.

Rakke elumaja munitsipaliseeriti 1992. aastal. Rohkem andmeid hoone kohta, s.h ehitusaastat toimikus ei ole. Alus: LVMA.889.1.6144

Maa-ameti kaartide rakenduse 1930.-1940. aasta katastrikaardil ei ole sellel krundil hooneid märgitud. Arvatavasti ehitati hoone alles nõukogude ajal.²² (Hilisemal uurimisel on selge, et antud hoone oli olemas juba 1900 aastal.)



27. Vaade Google maps'st. Olukord on võrdlemisi trööstitu.

4. Materjalikasutus ja seisukord

Puitkonstruktsioonis hoone on üldiselt rahuldavas seisukorras, suuremad kahjustused puuduvad, kuid esinevad probleemid, millele tuleb leida lahendus nende likvideerimiseks.

Järgnevalt on hoone seisukorda kirjeldatud tabelis.

Tarind	Foto	Seisukorra kirjeldus ja võimalikud lahendused
Sokkel ja vundament		<p>Hoone vundament on laotud paekivist. Vaatlusel on näha, et sokkel on laotud tahutud paekividest puhta vuugiga. Niiskuskahjustusi ei esine, tõenäoliselt on hoone ümbruse vertikaalplaneering vihmavee eemale juhtumiseks piisav ning pinnas võtab vihmavee vastu. Paiguti esineb hoone lõunakülje soklil pragusid, mille on põhjustanud pinnasevajumine.</p>
	1. Sokkel	<p>Selgitamaks välja vundamendi vajumise põhjuse tuleb vundament avada. Vundament vajab kindlustamist ning kohati ka uuesti ladumist. Vundamendi pragude tekkimisele on võimalik põhjus kehv vundamendi taldmik ja maavajumine. Pragude tekke</p>

kelder



2. Keldri tuulutusavad

põhjusena ei saa välistada ka hoone paiknemist raudtee läheduses ning kaubarongidest tekkivat vibratsiooni.

Hoonel on kelder, millele on ligipääs läbi korter nr 5 köögis asuva luugi. Arvatavasti on olnud luuk köögis korterites, kuid kaetud põrandapapiga. Kelder ei ole nn täiskelder vaid kõrgusega ca 1.20 m. Luugist sisse vaadates on näha, et keldrisse on ladustatud kasutatud ehitusmaterjali nagu vana väljalõhutud ahi ning muu ehituspraht.

Kelder tuleb esmalt tühjendada prahist, seejärel saab hinnata ka olukorda.

Keldrist on võimalik vaadelda ka puitpõranda talade olukorda. Kuna keldri õhutusavasid ei ole suletud, siis toimib loomulik ventilatsioon. Toimiv ventilatsioon on eelduseks, et puitpõranda talad ja põrand ise on rahuldavas seisukorras.

Vajadusel on puitpõrandat võimalik keldri poolt ka soojustada.

Välisseinad ja välisviimistlus



3. Hoone välissein

Hoone fassaad on algupärase välimuse säilitanud. Voodrilauad ja muud puitdetailid on suures osas hästi säilinud. Välisseinte seisukord on hea. Visuaalsel vaatlusel siiski leiab pehkinud ja väljavahetust vajavaid fassaadi puitosasid. Kokkuvõttes on siiski tegemist heas seisukorras algse puitfassaadiga.

Hoone lõunapoolne külg on kõvasti päikest saanud, ning on vabanenud välisfassaadi kaitsnud värvikihist. Kindlasti tuleb esimesel võimalusel fassaad puhastada ja linaõlivärviga kaitsta.



Esmapilgul pole väljavahetatavaid laudu laudises märkimisväärne hulk, vajadusel asendada lauad sama profiiliga laua vastu. Laudis

4. Viilualuse laudise ärelõige



5. Viilualune laudis



Pildil on näha tugevasti kahjustunud vahevöö karniis, stardilaud ja soklipealne veelaud. Asendamist vajavad detailid vahetada välja sama profiili ja väljanägemisega uute osade vastu.

6. Soklinurk



Lagunenud hoonenurk tuleb avada ja kontrollida viimistluse all olevat konstruktsioon. Vajadusel viga saanud puitkonstruktsioonid asendada uutega.

7. Soklinurk

Varikatused



Varikatused on esmasel vaatlusel keskmises seisukorras. Varikatused on antud hoone tüübile iseloomulikult massiivsed.

8. Välisukse varikatus



9. Välisukse varikatuse tugikonsool

Välisuksed



Välisuksed on säilinud, rahuldavas olukorras.

10. Välisuks



11. Sisemine välisuks

Vahelagi

Vahelaed on puidust ning siseruumide poolt krohvitud. Visuaalsel vaatlusel tundub seisukord hea. Visuaalseid kahjustusi esineb küll korstna lähedal. Arvatavasti esineb korstna läbiviigul katusest ligipääs niiskusele ja veele. Konstruktsioonid tuleb avada ja korstna läbiviik katusest muuta vettpidavaks.



12. Siseseina viimistlus



13. Siseseina viimistlus



14. Siseseina viimistlus

Siseviimistluses on kasutatud lubikrohvi. Mainitud viimistlus tuleb kindlasti säilitada, kuna juba kohe ajaloolisest kontekstist lähtuvalt on sellel oluline ajalooline väärtus.

Lubikrohvi on naturaalne viimistlusmaterjal, mis sobib nii sise- kui ka välistöödeks. Tugevuse ja niiskustaluvuse poolest sobib lubikrohvi hästi koridoridesse, kööki, pesuruumidesse ja keldritesse. Tugeva aluselise reaktsiooni tõttu hävitab lubikrohvi hallituse ja seened. Lubikrohvi reguleerib ruumide õhuniiskust ja stabiliseerib temperatuurikõikumisi.

Krohvitud seinad on värvitud ning kaetud ka värvimustritega. Värvimustrite kasutamine on antud hoonetes valdav praktika.

Kõik hoonete siseseinad on visuaalsel vaatlusel keskmises, pigem heas seisukorras. Esineb pragusid krohvil ja kohati on krohvi seinalt eemaldunud. Olukord viitab pigem algse viimistluse vananemisele kui ehitusfüüsikalistele probleemidele. Krohvi on paigaldatud palkseina peale, millele on eelnevalt paigaldatud krohvimatt. Kasutatud on hõredat roomatti.

Osades ruumides on jällegi näha, et kasutatud on puitlaastudest punutud krohvi alusvõrku. Arvatavasti see lahendus on hilisem, kuna ka krohvitestruktuur on teine.

Seintel on säilinud fragmendid värvitud kaunistustest, mis on rulliga peale kantud. Värv on osaliselt krohvil eemaldunud aga

võimalik on algset kujundust fragmendina sisekujunduses säilitada. Seinakujunduse



taastamine toob esile ajaloolise ilme hoones asunud ruumidest.

15. Siseseina viimistlus

Laed



Hoones on säilinud algupäraseid stukk-kaunistused lagedel. Tegemist on lihtsa laekaunistusega, millel on väärtus maja ajaloo ja stiili kandjana, väärides kindlasti säilitamis ning korrastamist.

Elamus on kõrged, 3.10 m kõrgusega laed.

16. Siseseina viimistlus



17. Siseseina viimistlus



18. Keldriluuk



19. Laudpõrand

Kui ei ole vajadust põrandat maast lahti võtta, on ainsateks eemaldamist vajavateks detailideks põrandaliistud. Samade liistude taaskasutamisel võiks need tähistada nii, et oleks võimalik hiljem samasse kohta tagasi panna. Sobiva paksuse ja laiusega vana laua leidmine asendamist vajava põrandalaua asemele võib osutada keerukaks, siin on abiks vana ehitusmaterjaliga kauplevad ettevõtted.

Samuti tuleb jälgida põrandalaagide/-talade olukorda – kas see, kuhu põrand kinnitatakse, on piisavalt tugev.

Vana värvi eemaldamiseks on mitmeid võimalusi: kuummeetod, lihvimine, keemia kasutamine.

Värvi tuleks eemaldada seni, kuni nähtavale tuleb naturaalne puit.

Enne lihvimist tuleb teha vajadusel puiduparandused, vanal põrandal on sageli mehaanilisi kahjustusi, pehkinud kohti jms.

Puiduparanduste mahukus selgub pärast vana värvi eemaldamist. Puiduplomme tegemiseks tuleb peitliga teha sobiv süvend, valmistada sobivas mõõdus plomm ja paigaldada see puiduliimiga. Asenduspuut peaks olema samast puuliigist ning võimalusel valmistatud vanast puidust.

Põrandate viimistlemiseks on mitmeid erinevaid võimalusi, õlitamine, vahatamine ja värvimine.

Õlitamine kaitseb ja tugevdab puidu struktuuri, imbub sügavale, on kulumiskindel ja annab kauni siidja läike. Õlitamiseks on soovitatav kasutada naturaalseid vaikusid või puidu- ja linaõlisisid. Eelistada tuleks looduslikku külmpressitud linaõli sisaldust.



20. Põrand, fragment soomepapist laudpõrandal

Vahatamine annab läikivama ja tugevama pinna. Heaks variandiks on kombineeritud õlivaha. Valida võib toonimata või tooniga vaha/õlivaha vahel.

Õlidel on isesüttimise oht. Kindlasti tuleb töövahendid, riidelapid ja õline saepuru kohe pärast töö lõppu viia väljaspool hoonet asuvasse veega täidetud metallkonteinerisse, hoida suletud klaastaaras või kohe põletada.

Lisaks on Põranda seebitamine üks traditsioonilisi põrandahoolduse viise, mis võimalust kasutada alternatiivina põranda värvimisele, lakkimisele, õlitamisele või vahatamisele

Lihtsaim lahendus on värvitud põrand, soovitatav on kasutada õlibaasil põrandavärve. Värvitud põrandaid on lihtne hooldada, samuti ei ole tarvidust vanalt põrandalaualt värv eemaldada, piisab vaid korralikust vahelihvist ning värviga kaitsesest.²³

Siseuksed

Uste seisukord on rahuldav. Uksed on mitmeid kordi üle värvitud ja on paksu värvikihi all. Värv tuleb ustelt eemaldada ning kahjustunud kohad plommida. Enne värvimist lihvida. Värvimiseks kasutada õlivärvi.



21. Siseuks



22. Siseuks

Avatäited



Aknad ja uksed on säilinud, kuid vajavad korrastamist ja restaureerimist. Arvatavasti on tegemist algupärase avatäidetega.

Hoolimata värvi kaitsva kihi puudumisest on aknad mitmeid aastaid töökorras püsinud. see annab tunnistust, et aknad on valmistatud kvaliteetsest materjalist.

23. Aknad



Välisel vaatlusel on näha akna kohal jälgi, mis annavad aimu asjaolust, et seal oli puidust kaunistused ja uhkem ehiskarniis. Aknasandrike taastamine ilmestaks antud hoonet veelgi ja taastaks algsema väljanägemise. Juhul, kui antud hoone lähivaatest pilte ei leidu, saab infot aknasandrike kujunduse lahendusest laenata sama tüüpi hoonetelt, kus see säilinud on.

24. Aken



25. Aken

Vihmavee
äravoolu
süsteem

Vihmavee äravoolu süsteem
hoonel puudub. Puudub nii
vihmaveetorud kui ka lahendus
vihmavee eemale juhtimiseks
hoonest.

Välistrepp



26. Välistrepp

Välistrepid on ehitatud
puitkonstruktsioonil. Trepi kohal
olev varikatus ei kaitse täies
mahus puittreppi. Pildil on näha, et
trepp saab pidevalt niiskust ja vett,
kuid on enam-vähem rahuldavas
seisukorras. Selle vastu ei olegi
muud lahendust kui vajadusel
taastada trepp kvaliteetses
puidust, mis peab niiskusele vastu.
Trepil puuduvad käsipuud, mis on
vajalik taastada.

Küttekolded



27. Plekkahi

Hoones asub vana plekkahi. Plekkahjud on traditsioonilised taolistes tööliselamutes. Ahjul tuleb kontrollida kolde ja lõõristiku olukorda ning korrastada. Juhul kui ahju kolle ning lõõristik on aja jooksul lagunened, on võimalik ahi uuesti töökorda saada, võttes ahi lahti ning ladudes uus ahju sisemus.

Antud plekkahi ja ahi on ühed küttekolded mis on säilinud vanemast ajast. Kindlasti tuleks need korrastada.



28. Pliit soojamüüri

Olemasolev pliit, mis on laotud pottidest, on mitmeid kordi õlivärviga üle värvitud. Kattev õlivärv on pragunenud ning kohati eemaldunud. Lahtine värv on võimalik maha kraapida ning pliit töökorda seada. Erinevalt ahjust, on pliiti võimalik kergema vaevaga töökorda seada.



Uus ahi on laotud telliskividest. Tellistest laotud ahi pole just iseloomulik vanemates hoonetes, ning meenutavad nõukogude aegsete suvilate kaminaid. Antud ahi on kerge vaevaga üle krohvitav ning värvitav. Selline lahendus on mõistlikum viis antud ahi hoone olemusega sobivaks muuta.

29. Ahi



30. Ahi

Katus ja korsten



31. Katus ja korstnad



32. Elamu pööning



33. Elamu pööning

Välisel vaatlusel on katusekate amortiseerunud, kuid suuremad läbijooksud puuduvad. Katuse kattematerjaliks on II maailmasõja järgne eterniitkatus. Eterniit tuleb asendada antud hoonele sobilikuma materjaliga, milleks on valtsitud plekk või katusekivi. Katusekatte vahetusel tuleb eelnevalt kontrollida sarikaotste olukorda, kahjustunud sarikaotsad plommitakse ja korrastatakse. Originaalsed detailid säilitatakse ning kasutatakse algupärase lahenduse taastamisel koopiategemise teemisega. Kindlasti on vajalik säilitada sarikate vahekaugus ning samm.

Kolm korstnapitsi on asendatud lähiminevikus hoonele sobimatute uute korstnapitsidega. Üks korstendest on algupärane, kuid väga halvas seisukorras.

Avariiline korsten vajab kohest sekkumist. Lagunenud korstnapits tuleb lammutada kuni korraliku laoni ja uuesti üles laduda ilmasikukindlast savitellisest.

Tulevikus peaks asendama ka uued laotud korstnad hoonele sobivate vastu.

Korstnapitsiots tuleb lõpetada plekist kaitsega, et vältida korstna liigset märgumist.

Hüdrosolatsioon korstna ja katusekatte ühenduskoas tuleb üle vaadata ning katkine korstnakrae korrastada ja muuta veetihedaks.

Aed



34. Pildil Google maps's on vaatel säilinud ka aed

Hoone hoovis on kohati vertikaalne lippaed, kõrgusega ca 1 m. Vertikaalsed lippaiad on iseloomulikud vanemate hoonestustega, kus sellised aiad sobivad suurepäraselt kokku klassikalise miljööga.

Tänaseks pole aed säilinud ning on likvideeritud.

Uus aed tuleb rajada vana eeskujul- lippaiana kõrgusega maksimum 1,2-1,5 meetrit. Vertikaalsel puitaia ehitamisel kinnitatakse aialipid lipipõõnale, mis on kinnitatud tugevalt aiaposti külge.

abihoone



35. Abihoone vaatega läänest

Antud raudteelaste elamutega on kõrvuti ka elamu abihoone. Ka teiste samalaadsete elamute juures on just sarnane abihoone. Kuna abihoone on oma mahult ja kujult iseloomulik, tuleks ta säilitada. Elamu ja abihoone tekitavad justkui komplekti. Abihoone on mõeldud arvatavasti küttepuidude hoidmiseks.

Abihoone on puitkonstruktsioonis lihtsa mahuga ehitis, mis on värvitud. Rootsipunane on traditsiooniline täismatt vana aja muldvärv, mis moodustab hingava pinna ning kaitseb puitu looduslikul viisil, naturaalistest sideainetest ja pigmentidest, vesialuseline. Tegu on keskkonnasõbraliku tootega.



36. Abihoone vaatega lõunast

Kasutatakse välishoonete värvimata saelaudpindadel, hõõveldamata palkidel ning varem muldvärvidega töödeldud pindadel. Muldvärv laseb seinal hingata nii, et veeaurud pääsevad läbi seinale. Ei sobi hõõveldatud või muude värvidega värvitud pindade töötlemiseks.



37. Abihoone vaatega idast



38. Abihoone vaatega idast

5. Väärtuslike detailide loetelu

5.1. Eksterjöö

1. Välisuks



2. Aken



3. Laudis



4. Vahekarniis



5. Püstlaudis



5. Katusedetailid ja saelõige



5. Viilualuse laudise servalõiked



6. Varikatus



7. Katuseviilu kaunistus



5.2. Interjäär

8. Ukse piirdelaud



9. Lae stukk-kaunistus



10. Välisukse käepide



11. Siseukse käepide



12. Välisukse käepide



13. Välisuks



5.3. Säilitamise ettepanekud

Järgnevate hoone säilitamise ettepanekutega antakse suunised hoone säilitamisele ja taastamisele selliselt, et hoone miljööväärtus oleks pikemas perspektiivis tagatud. Antud juhul on lähtunud reeglist: tee nii palju kui vajalik ja nii vähe kui võimalik. Ei ole vajalik asendada hooneosaid ning detaile, kui on võimalik neid parandada. Enne parandamist tuleb välja selgitada kahjustuse tekkepõhjus ja likvideerida see. Tuleks säilitada ja taastada kõik algupärased arhitektuursed detailid. Parandamisel tuleb kasutada algupäraseid materjale ning vältida tehismaterjale.²⁴

Säilitada tuleks hoone maht ja hoone osade omavaheline proportsioon. Kõik detailid mis arvutatakse puudu olevat, peksid olema pigem lihtsad. Koopiate tegemisel saab “laenata” näidiseid samalt hoonetüübilt mujalt.

Suuremad ehitustööd vajavad kohaliku omavalitsuse poolt kooskõlastatud ehitusprojekti. Nendeks töödeks on plaanilahenduse muutmise. Plaanilahenduse muutmiseks on antud hoone puhul vajalik, et saaks viia hoone kaasajal nõutavale funktsionaalsele tasemele. Hoonesse on vajalik planeerida nii pesemisvõimalused ja tualettruumid. Lisaks hoone materjali vahetus nagu näiteks eterniidi vahetamine plekk-katuse vastu, vajab samuti kohaliku omavalitsuse kooskõlastust.

1. Säilitada hoone ajaloolise osa gabariidid. Juurdeehitused ei ole lubatud.

²⁴

“Lenderi maja” Tallinna Kultuuriväärtuste Amet Tallinn 2009 (lk 13)

2. Vajalik on teostada uuring sokli lagunemise põhjuste väljaselgitamiseks ning lagunenu osad soklist korrastada ja parandada ning osaliselt sokkel uuesti laduda. Välja selgitada sokli vastas oleva palgi seisukord ning kas hüdroisolatsioon palgi ning sokli vahel on olnud piisav. Vajadusel asendada sokli vastas olev palk ning paigaldada ka hüdroisolatsioon.

3. Vajaduse korral tuleb teostada soklil parandusi. Soklit mitte krohvida. Puhastada sokkel eemaldades sinna paigaldatud krohvisegust. Tuleb selgitada välja vajumise põhjus ning kindlustada vundament ning likvideerida vajumise põhjus.

Piirkondades, kus esineb niiskuskahjustusi, tuleb vertikaalplaneering ümber kavandada selliselt, et sadeveed liiguksid soklist eemale.

4. Lubatud on hoone ajaloolise puitvoodri taastamine säilinud fassaadilaudise eeskujul. Soovitav on teostada vanal laudisel ja ehisdetailidel värviuuringud, millega saaks kindlaks teha hoone esialgse värvilahenduse. Uuringute tulemusi saab kasutada laudise restaureerimisel ja taastamisel.

5. Seinte soojustamine ilma suuremate ehitustöödeta ja muutmata hoone välisviimistlust on võimalik, kasutades 5 cm paksuseid roomatte, mille saab paigaldada hoone toapoolsele seinale. Pärast roomati paigaldamist viimistleda see krohvides traditsioonilise lubikrohviga. Lubikrohv kui materjal sobib antud hoonesse suurepäraselt, kuna alguses viimistluses on samuti kasutatud lubikrohvi. Antud piirkonnale on see omane kuna teadaolevalt asub Eesti suuremaid lubja tehaseid antud hoonest mõnesaja meetri kaugusel.

Soojustamisel ja krohvimisel tuleb pöörata tähelepanu asjaolule, et lagi on ääristatud stukk-kaunistusega ning see tuleks kindlasti taastada (uues asukohas rekonstrueerida, sarnaselt vanale lahendusele).



*lubjakrohvi näidised kaupluses Majatohter ,
Väike-Patarei 5, Tallinn*

6. Kõik välisüksed tuleb korrastada, värv eemaldada ning uuesti värvida. Värvimiseks kasutada õlivärvi.
7. Hoone välisperimeetril ei ole uute avade rajamine lubatud. Aknaraamid ja välisüksed tuleb säilitada, korrastada, restaureerida. Vajaduse korral on lubatud sisemistele aknaraamidele pakettklaasi lisamine.
8. Säilitada katuse kuju ja kõrgus. Olemasolev eterniidist katusekate on lubatud asendada traditsioonilises mõõdus käsitsi valtsitud valtsplekkmaterjaliga või kivi katusega. Peale- ja juurdeehitused ei ole lubatud.
7. Koos katusekatte vahetusega lahendada ka hoone vihmaveesüsteem. Lahenduses kasutada plekist vihmaveerenne, valtsitud põlvedega torusid ja vihmaveelehtreid.
8. Säilitada maksimaalselt katuse kandekonstruktsioonid, tagada kõikide elementide kandevõime. Katusekonstruktsiooni proteesimine peab toimuma olemasoleva materjaliga võimalikult sarnase ristlõikega kvaliteetse puiduga.
9. Olemasolevad ajaloolised korstnad tuleb säilitada algses asukohas. Kui soovitakse korstnapitsid ümber laduda, siis tuleb ladumisel järgida ajaloolist kujundust ning välisviimistlust. Säilinud on fotomaterjal ajaloolistest korstnapitsidest, kindlasti nendest juhinduda.
10. Kinnistu piiretena tuleb kasutada ajalooliselt piirkonnale iseloomulikku puidust piirdeaeda. Piirdeaia maksimaalne kõrgus kuni 1.4 meetrit. Aia värvitooni lahendus peab sobituma kokku hoone välisviimistlusega.
11. Hoone ümbruses on sillutisena lubatud kasutada naturaalseid materjale – killustikku, purustatud kruusa, täringukive, munakive. Jätkata hoone ümbruse heaperemeheliku hooldusega.
12. Hoone üldine siseplaneering ja algsed kandvad vaheseinad tuleb säilitada. Vajadusel võib näha ette muudatusi tubade ühendamisel või eraldamisel, kuid ruumijaotus ja põhimõtteline ruumijaotus peab jääma samaks
14. Siseustelt eemaldada sinna eelnevalt paigaldatud plekk ja ukсед restaureerida. Uksed on enamasti hästi säilinud, kuigi on aegade jooksul mitmeid kordi värvitud. Värv tuleks eemaldada ning ukсед korrastada. Uste asendamisel uutega tuleb tellida uued ukсед säilinud originaaluste eeskujul.
15. Nõukogude ajal paigaldatud sobimatu põrandakate eemaldamisel tuleb nähtavale kena laia lauaga põrand. Olemasolevalt vanalt põrandalt tuleb eemaldada värv, lihvida ning viimistleda õliga või uuesti värvida. Kasutada tuleb põrandalaudade asendamisel sama laiusega põrandalaudu või vähemalt 15 cm laiuseid põrandalaudu.
16. Nõukogudeaegne viimistlus tuleb seintelt eemaldada (esikus). Vigastatud krohviseinad tuleb parandada ja seejärel katta sobiliku viimistlusega – kas lubivärvi või tapeediga.
17. Restaureerida säilinud algupärased küttekolded.
18. Restaureerimistöodel kasutada hoone ajastukohaseid materjale: lubikrohvi, lubi-, kaseiin- ja linaõlivärve jt.; ajastukohaseid tapeete ja värvitüüpe; põrandatel puitparketti ja vähemalt 15cm laiusi põrandalaudu.

Kokkuvõte

F. R. Faehlmanni tee 24 hoone puhul on tegemist võrdlemisi hästi säilinud 19. sajandi II poole puitelamuga. Hoone on säilitanud suurel osal oma algse välisilme. Kindlasti tuleb säilitada hoone maht ning olemasolevad detailid. Lisaks on vajalik uurida sarnaseid jaamatööliselamuid, et teha otsus taastavate detailide osas.

Hoone asub Rakke aleviku keskel, jaamahoone vahetus läheduses. Hoone on küll elamuks ehitatud, kuid sobiv tulevikuski ka ühiskondlikuks hooneks.

Tooks välja kõige olulisemad tulemused seoses antud tööga. Selleks on info, et antud hoone oli olemas enne 1900 aastat. Lisaks teadmine, et antud hoones olev korter oli pikaajaliseks koduks inimestele nagu jaamakorraldaja Erta Raamat ja jaamaülemale Oskar Raamat. Tore fakt.

Lisan pildi hoonest ja seda ümbritsevast miljööst aastast 2004.



28. Urmas Oja ja Martin Jänese poolt 2004 (viitamine: MKA arhiiv, raudteearhitektuuri inventeerimine cd5)

Kasutatud kirjandus ja teised allikmaterjalid

Arhiiviallikad

1. Virumaa Muuseumid SA RM F 1084:19 <https://www.muis.ee/museaalview/1644900>
2. Virumaa Muuseumid SA (RM F 1434:26) Eesti Muuseumide Veebivärv <https://www.muis.ee/museaalview/1347946>
3. Haapsalu ja Läänemaa Muuseumid SA (HM F 43:37 Ff) <https://www.muis.ee/museaalview/1392038>
4. Eesti Arhitektuurimuuseum (EAM Fk 9416); <https://www.muis.ee/museaalview/2639977>
5. Otto Virumaa Muuseumid SA (RM F 1393:41) Eesti Muuseumide Värv <https://www.muis.ee/museaalview/1363309>
6. Virumaa Muuseumid SA (RM F 1084:82) Eesti Muuseumide Värv <https://www.muis.ee/museaalview/1644991>
7. Urmas Oja ja Martin Jänese poolt 2004 (viitamine: MKA arhiiv, raudteearhitektuuri inventeerimine cd5)
8. Rahvusarhiivi 24.08.2020 vastuskirjale on lisatud jooniste digitaalsed koopia
9. Lääne-Viru MA, fond 889, Säilik 6144, leht 16/2 04.08.2006a.

Internetiallikad

10. https://et.wikipedia.org/wiki/Rakke_linnus
11. <http://entsyklopeedia.ee/artikkel/rakke1>
12. <https://virumaateataja.postimees.ee/794146/karjapoiss-tousis-lubjakuningaks>
13. <https://kylauudis.ee/2011/03/13/rakke-kogudus-tanab-kiriku-ehituse-toetajaid/#more-17758>
14. <https://et.wikipedia.org/wiki/Rakke>
15. <https://virumaateataja.postimees.ee/794146/karjapoiss-tousis-lubjakuningaks>
16. <http://www.monument.ee/rakke-vald/rakke-oskar-luts>
17. <https://v-maarja.kovtp.ee/noorsootoo>
18. <https://v-maarja.kovtp.ee/rakke-koduloomuuseum>
19. Rahvusarhiivi fotoinfosüsteem FOTIS Arhiiv/fond EFA.67.4.759 <https://www.ra.ee/fotis/index.php/et/photo/view?id=278140>
20. E-kataloog ESTER <https://epik.ester.ee/ester/details/details.html?idUuid=5e14ea77-7ed6-4809-bb7c-678a108821dc&lang=est>
21. <https://www.digar.ee/viewer/et/nlib-digar:71011/14121>
22. Ajavaod. Ärimehed Hooaeg 5, osa 100, (vaadatud 23.03.2021).
23. (vaadatud 25.03.2021).
24. Ehisregister, <http://www.ehr.ee> (vaadatud 15.04.2021).
25. Rahvusarhiivi kaartide infosüsteem, <http://www.ra.ee/kaardid/> (vaadatud 18.03.2021).
26. Kultuurimälestiste riiklik register, <https://register.muinas.ee/> (vaadatud 15.04.2021).
27. Eesti 20. sajandi (1870-1991) väärtusliku arhitektuuri kaardistamine ja analüüs. 20. sajandi Eesti raudteejaamad. Alusuuring Leele Välja 2012 lk 30 <https://register.muinas.ee › ftp › Raudteearhitektuur> 15.04.2021).
28. <https://www.eki.ee/dict/qs2018/index.cgi?C03=1&Q=kasarm>
29. maaamet.ee
30. <https://en.calameo.com/books/000988152d9c14ac4ed20>

Publitseeritud allikad

31. Näiteid palkmajade taastamisest. MTÜ Vanaajamaja, 2016 lk 1-32
32. "Eesti muinaslinnad" E.Tõnissoni TÜ ja TLÜ arheoloogia ühisväljaanne, 2008.
33. Lääne Virumaa pärandikultuuris 2010 Rakvere lk 52
34. Eesti raudteejaamad Aivo Aia, Mehis Helme . Tänapäev 2003
35. Lääne Virumaa pärandkultuurist , 2010 Rakvere
36. Raudteearhitektuuri ajaloost ja säilitamisest. Muinsuskaitseamet 2006 Tallinn lk 5

Suulised allikad

37. Vestlus naabrinaise Maretiga
38. Telefonivestlus Ene Siskaga.

Illustatsioonide nimekiri

1. Rakke asukoht Eestimaal. Kujutis: Sandor Saare
2. F. R. Faehlmanni tee 24 hoone Rakke alevikus. Käsitlev hoone märgitud kaardil. Maaamet 2021
3. F. R. Faehlmanni tee 24 krunt. Krundipiirid märgitatud kollase joonega. Maaamet 2021
4. Rakke linnamägi. Foto: H. Joonuks, 1974. .
5. Asulakoht kirdest. Foto: M. Abel, 03.11.2009.
6. Rakke vana lubjatehase ahjud, Jaan Vali fotokogu autor J. Vali 23.05.2001
<https://register.muinas.ee/public.php?menuID=photolibrary&action=view&id=1267>
7. Monument, asukoht 1936–1944 foto <http://www.monument.ee/rakke-vald/rakke-pritsimaja>
8. Oskar Lutsu monument Foto M. Aus 2020
9. Rakke lubjatehas 1969, autor Joonuks, Helmut, Virumaa Muuseumid SA RM F 1084:19 <https://www.muis.ee/museaalview/1644900>
10. Rakke Immaanueli baptistipalvela, vaade edelast 2000. Arhitekt Märt Merivälja (EAM Fk 9416); Eesti Arhitektuurimuuseum; <https://www.muis.ee/museaalview/2639977>
11. Rakke jaama lennuvaade 1930. Rahvusrhiivi fotoinfosüsteem FOTIS Arhiiv/fond EFA.67.4.759 <https://www.ra.ee/fotis/index.php/et/photo/view?id=278140>
12. Terwitus Rakkest
13. Postkaardi tagumine külg, postitempliga 6.04.1900
<https://www.digar.ee/viewer/et/nlib-digar:71011/14122>
14. Rakke raudteejaam aastal 21.07.1930 (foto näha ka raudteelaste elamu))
15. Rakke jaam Tallinn-Tartu raudtee ääres 1891 Haapsalu ja Läänemaa Muuseumid SA (HM F 43:37 Ff) <https://www.muis.ee/museaalview/1392038>
16. Rakke raudteejaam 1928, autor Keiver, Georg Otto Virumaa Muuseumid SA (RM F 1393:41) Eesti Muuseumide Värav <https://www.muis.ee/museaalview/1363309>
17. Rakke, F. R. Faehlmanni tänav (fotol nähtav taamal ka F. R. Faehlmanni tee 24 hoone) autor Joonuks, Helmut Virumaa Muuseumid SA (RM F 1084:82) Eesti Muuseumide Värav <https://www.muis.ee/museaalview/1644991>
18. Aegviidu jaamatööliselamu 21.02.2020 Pildil on näha ka elamu juurde kuuluvat kuuri, mis on sarnane raudtee tööliste elamu juures olevate kuuridega. Sarnane kuur paikneb ka Rakke jaamatööliselamu juures. M. Aus 2021

19. Aegviidu jaamatööliselamu 21.02.2020 Pildil on näha ka elamu juurde kuuluvat kuuri, mis on sarnane raudteejaama tööliste elamu juures olevate kuuridega. Sarnane kuur paikneb ka Rakke jaamatööliselamu juures. M. Aus 2021
20. Raudteetöölise elamu Kopli tänaval Tallinnas M. Aus 2020
21. Raudteetöölise elamu Kopli tänaval Tallinnas M. Aus 2020
22. Elamu raudtee territooriumil Keila linnas, näitena sarnasest hoonest. Foto: <https://www.wikiwand.com/et/Keila>
23. Asendiplaan. Urmas Oja ja Martin Jänese poolt 2004 (viitamine: MKA arhiiv, raudteearhitektuuri inventeerimine cd5)
24. Rahvusarhiivi 24.08.2020 vastuskirjale on lisatud jooniste digitaalsed koopia. Hoone asendiplaan ja põhiplaan.1969
25. Rahvusarhiivi 24.08.2020 vastuskirjale on lisatud jooniste digitaalsed koopia. Ruumide eksplikatsioon.1969
26. Hoone põhiplaan ja Lõige A-A, Lääne-Viru MA, fond 889, Säilik 6144, leht 16/2 04.08.2006a.
27. Vaade Google maps´st 2021

Lisad

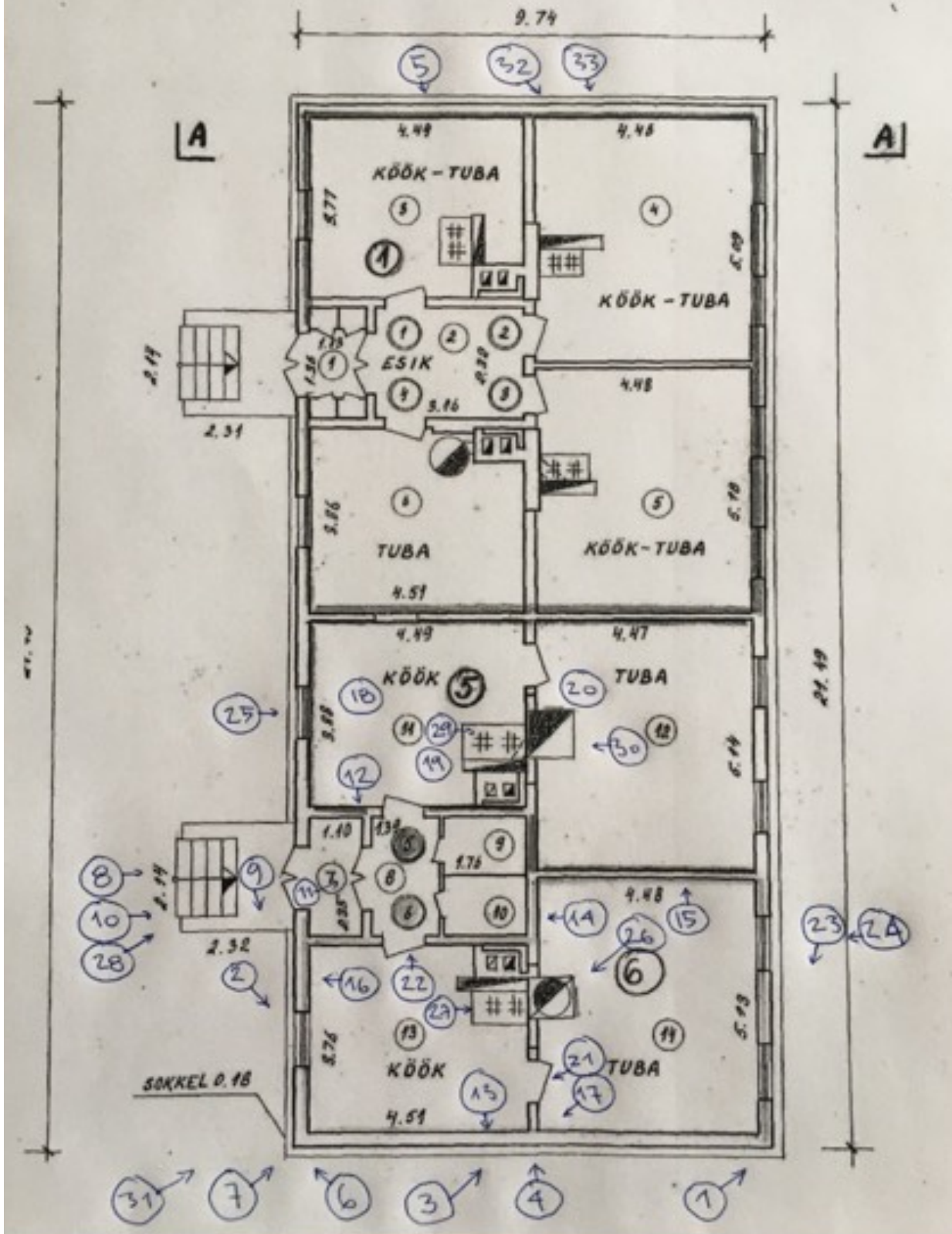
LISA 1: Fotografeerimise plaan

LISA 2: Detailide paiknemine fotodel ja plaanil

LISA 1: Fotografeerimise plaan

Lisa 1

ESIMENE KORRUS



LISA 2: Detailide paiknemine fotodel ja plaanil

Lisa 2

ESIMENE KORRUS

