

EESTI KUNSTIAKADEEMIA
Kunstikultuuri teaduskond
Muinsuskaitse ja konserveerimise osakond



Heidi Alba

TSAARIAEGNE ÜKSIKELAMU KALAMAJAS
Kopli 21, Tallinn, Harjumaa

2020/2021 õppeaasta
Arhitektuuri konserveerimise ja restaureerimise täiendkoolituskursuse lõputöö

Tallinn 2021

SISUKORD

SISSEJUHATUS	2
1. AJALOOLINE ÜLEVAADE	4
1.1 Piirkonna ajalugu	4
1.2 Tänavaja ajalugu	5
1.3 Hoone ajalugu	8
2 HOONE MATERJALIKASUTUS JA TEHNILINE ÜLEVAADE	14
2.1 Katus	14
2.2 Korstnad	15
2.3 Välisseinad	16
2.4 Siseseinad	18
2.5 Lagi	18
2.6 Põrand	19
2.7 Vundament ja sokkel	19
2.8 Avatäited	20
3 VÄÄRTUSED	23
4 SÄILITAMISE ETTEPANEKUD	26
3.1 Katus	26
3.2 Korstnad	26
3.3 Välisseinad	26
3.4 Siseseinad	26
3.5 Lagi	26
3.6 Põrand	27
3.7 Vundament ja sokkel	27
3.8 Avatäited	27
KOKKUVÕTE	28
KASUTATUD KIRJANDUS JA TEISED ALLIKMATERJALID	29
Lisad	30
Lisa 1: Kalamaja miljööväärtuslik ala	31
Lisa 2: Kalamaja asum Tallinna linna plaanil 1939. a.	32
Lisa 3: 1945. a. kodanike sissekirjutamiseks alatud majaraamat	33
Lisa 4: 1951. a. inventeerimisjoonised	35

SISSEJUHATUS

Uuritavaks objektiks on 1892. aastal ehitatud puidust üksikelamu, mis asub Tallinnas, Põhja-Tallinna linnaosas, Kalamaja asumis, aadressil Kopli 21 (ill 1). Hoone esindab tsaariaegset üksikelamut, mis kuulub mitmeid põlvkondi ühele perekonnale. Põhja-Tallinna linnaosa üldplaneeringu kohaselt ei asu elamu miljööväärtuslikul hoonestusalal (Lisa 1) ning ei ole tunnistatud miljööväärtuslikuks hooneks¹. Sellegipoolest on antud hoone oma vanuse tõttu piirkonnas oluline.

Kinnistut ümbritsevatel kruntidel, Kopli 19 ja Kopli 23, asuvad Nõukogude Liidu ajal rajatud ja hiljem ümber ehitatud ärihooned, seega jääb Kopli 21 elumaja tänavapildis erandina silma. Hoone püüdis minu esimese pilgu aastaid tagasi, kuna eristus teistest Kalamajale omastest puitmajadest.

Aadressi sihtotstarve on 100% elamumaa ja kinnistu pindala 1185 m². Maakatastris on antud aadress registritunnusega: 78408:801:1890² (ill 2). Ehitise üld- ja tehnilised alusandmed ehitisregistri järgi on järgmised:³

Ehitise liik: Hoone

Ehitise nimetus: Elamu

Ehitisregistrikood: 101035373

Esmane kasutuselevõtu aasta: 1892

Esmane kasutuselevõtu aasta on oletuslik: Ei

Ehitise seisund: kasutusel

Peamine kasutuse otstarve: 11101 Üksikelamu

Aadress: Harju maakond, Tallinn, Põhja-Tallinna linnaosa, Kopli tn 21

Ehitisealune pind (m²): 93

Suletud netopind (m²): 80,4

Eluruumi pind (m²): 69,1

Maht (m³): 240

¹Tallinn. Linnaplaneerimise kodulehekülj. *Miljööalad*. [Kalamaja-miljoo PT YP 2019 \(4962×3509\) \(tallinn.ee\)](#) (02.05.2021).

² Maa-amet. *Kiirpäring maakatastrist*. [Kiirpäring maakatastrist \(maaamet.ee\)](#)(01.05.2021).

³ Maa-amet. *Kohapärimus*. [X-GIS\(1\) - Maainfo \(maaamet.ee\)](#) (30.04.2021).

Lõputöö eesmärk on tuua välja antud aadressiga kaasnevad väärtused ja taaskasutamise otstarvet väärivad osad, määrata hoone hetkeseisukord ning leida restaureerimise võimalused.



Illustratsioon 1. Kopli 21 asukohaplaan. Allikas: Maa-amet



Illustratsioon 2. Kopli 21 hoone asukoht ja krundi piir. Allikas: Maa-amet

1. AJALOOLINE ÜLEVAADE

Esimeses peatükis annan lühikese ülevaate hoonest, piirkonnast ja tänava ajaloost. Viimased kaks on mõjutanud Kopli 21 elumaja ehitus- ja tänasel asukohal eksisteerimise lugu.

1.1 Piirkonna ajalugu

Enne 1870. aastat eksisteerisid Tallinnas vähesed tööstusettevõtted, ent nende arv suurenes järgnevate aastakümnete jooksul tunduvalt. See tõi kaasa tööstustöölise tõusu ja kajastus linnaelanike suurenenud arvus, mis tõi omakorda kaasa elamuehituse elavnemise. Tallinnas leidis 19. sajandi lõpul ja 20. sajandi alguses aset intensiivne urbaniseerumine, millega kaasnes tehaste ja vabrikute püstitamine, linna hoonestatud alade laiendamine ning uute elamurajoonide rajamine. Tallinn arenes suuresti uute vabrikute ja tehaste tööliste majutamiseks ehitatud ühe- kuni kahekorruseliste tagasihoidlike elamute näol.⁴

Tugeva tõuke Tallinna arengule andis Paldiski–Tallinn–Peterburi raudtee rajamine, mille pidulik avamine toimus 5. novembril 1870. aastal. Balti raudtee rajamise eesmärk oli Tallinna sadama ühendamine Venemaa raudteevõrguga. Pearaudteejaama (ill 3) asukoht sai kõrvuti vanalinnaga, loode pool Toompead. Raudteejaamast omakorda loode suunas, paralleelselt praeguse Kopli tänavaga, rajati kauba- ja sorteerimisjaam. Raudteede rajamisel tekkis ring raudteeharu, mis piiras Kalamaja suletud ringi.⁵

⁴ D. Bruns, *Tallinn. Linnaehituslik kujunemine*. Tallinn: Valgus, 1993, lk 88-93.

⁵ D. Bruns, *Tallinn. Linnaehituslik kujunemine*. Tallinn: Valgus, 1993, lk 88-93.



Illustratsioon 3. Rong Tallinna Balti Jaamas, 1930.a. EAA.2073.1.116.102 Allikas: Rahvusarhiiv

1.2 Tänav ajalugu

Kopli tänaval on läbi ajaloo olnud mitu erinevat nime. Varasemalt Telliskopli nime kandev tee oli 1817. aastal koostatud tähtsamate liiklusteede nimekirjas⁶. Täna sel päeval teada olev Kopli tänav sai esimesel korral nime 1923. aastal ning kandis seda aastani 1950. Aastatel 1950. - 1990. teati tänavat Mihhail Kalinini nime järgi. Alates 03.08.1990. aastast kannab see taas Kopli tn nime.⁷

Kalamaja tänavaid hakati suuremas mahus sillutisega katma 20. sajandi alguses. Varasemalt olid teed kaetud tänaväärseid maju tolmu kihiga katva killustikuga. 1895. aastal hakkas kesklinna ja Telliskopli tänaval liikuma hoburakendiga omnibuss. 1914. aastal ehitati Kopli laevatehase ja kesklinna vahele kivitee, mida mööda hakkas sõitma autobussiliin. Kiiresti kasvava tööstusrajooni jaoks ei vastanud teed tolle aja nõudmistele, mistõttu lasi Vene Balti tehase linnavalitsuse palvel ehitada trammiliini kesklinnani. Algselt ulatus see Sitsi mäeni, kuid aastal 1915. ehitati ajutise loa

⁶ R. Nerman, *Kalamaja ajalugu*. Tallinn: Tallinna Raamatutrükikoda, 1996, lk 76, 77.

⁷ Eesti Keele instituudi kohanimeandmed. *Muudatused Tallinna tänavanimistus 1987-2018*. [Muudatused Tallinna tänavanimistus / Changes in the street names of Tallinn \(eki.ee\)](http://muudatused.tallinna-tanavanimistus.ee/) (30.04.2021).

abil üherööpeline trammiliin Kopli ja Telliskivi tänava nurgani. 1928. aasta aprillis ostis linn võlgade katteks suletud Vene Balti laevatehaselt trammiliini ning alustas selle ümberehitamise plaanidega.⁸ 1950. aastal alustati Kopli trammiliini kaherööpaliseks laiendamise ehitustöödega (ill 4)⁹ ja 1953. aastal toimus selle pidulik avamine (ill 5).¹⁰

Kui autobussi sõites pahandas teeäärseid majaomanikke maju katnud pori, siis trammiliin tekitas Kopli tänava äärsetes majades elavatele inimesetele rahulolematust müra tõttu. Pahameel eskaleerus, kui aurutramme hakati kütma puudega, sest tuule kaasmõjul lendasid sädemed majadeni ning tõrvapappkatuseid tuli kaitsmise eesmärgil kasta veega.¹¹ Lisas 2 on välja toodud Kalamaja asum Tallinna linna plaanil 1939. a. Plaan on koos tingmärkidega, mis näitavad toleaeegse bussi- ja trammiliini kulgemist Kopli tänaval.

⁸ R. Nerman, *Kalamaja ajalugu*. Tallinn: Tallinna Raamatutrükikoda, 1996, lk 80.

⁹ Rahvusarhiivi fotoinfosüsteem. [Otsingu tulemused \(ra.ee\)](https://otsingu.tulemused.ra.ee) (29.04.2021).

¹⁰ Rahvusarhiivi fotoinfosüsteem. [Otsingu tulemused \(ra.ee\)](https://otsingu.tulemused.ra.ee) (29.04.2021).

¹¹ R. Nerman, *Kalamaja ajalugu*. Tallinn: Tallinna Raamatutrükikoda, 1996, lk 81.



EFA.335.0.70304

Illustratsioonid 4. Kopli trammiliini ehitamine, 1950. a. Gunnar Loss. EFA.335.0.70304 Allikas: Rahvusarhiiv



EFA.362.0.78353

Illustratsioonid 5. Kopli trammiliini avamine 1953. a. Autor: Oskar Juhani. EFA.362.0.78353 Allikas: Rahvusarhiiv

1.3 Hoone ajalugu

Elamu on ehitatud käepäraste vahenditega 1892. aastal ning esindab 19. ja 20. sajandi vahetusele omast lihtsat ühekordset puidust elumaja. Nõukogude okupatsiooniga jäi Kopli tn 21 kinnistul asuv hoone (ill 6, ill 7) natsionaliseerimata, mis on taganud viiendat põlve peresisese omanike liini.¹²



Illustratsioon 6. Kopli 21 elumaja tänavapoolne vaade. Allikas: Autori foto



Illustratsioon 7. Kopli 21 elumaja hoovist vaadatuna. Allikas: Autori foto

¹² Vestlus omaniku tütreaga

Rahvusarhiivi kartograafiliste andmete kogus oleval enne 1915. a. pärit Tallinna kaardil (ill 8) on Kopli 21 asuv hoone eeldatavasti näha¹³. Kaardi koostamise hetkel ei eksisteerinud tänast Vabriku ja Kopli vahele jäävat Kungla tänavat. Robert Nerman kirjutab oma raamatus “Kalamaja”, et antud tänavalõik ehitati 1909. aastal, mis annab alust arvata, et mainitud kaart pärineb sellele eelnevast ajast¹⁴. See on minu varaseim kaartidel kajastatud maja positsioneeriv leid.



Illustratsioon 8. Kopli 21 hoone enne 1915. a. koostatud kaardil. Allikas: Rahvusarhiiv. Kaardid

¹³ Rahvusarhiiv. Kaardid. *Kartograafilise dokumendi andmed*. [Kaardid - Kartograafilise dokumendi andmed ERA.T-6.3.944 leht 1](#) (01.05.2020).

¹⁴ R. Nerman, *Kalamaja ajalugu*. Tallinn: Tallinna Raamatutrükikoda, 1996, lk 71.

Lisaks pererahvale elasid läbi aegade hoone loode pool asuvas küljes üürilised. Üürikorteriks oli eraldi sissekäiguga kööktuba. Ühiselt oli kasutada 1951. aastal koostatud majaplaanil (Lisa 4) välja toodud panipaik, milles avanes ligipääs põõningule. Majja sissekirjutatute kohta peeti ametnike poolt 1945. aastal alatud majaraamatut, mille kanded sisaldavad huvitavaid märkeid saabumise põhjustest passi puudutavate detailideni (Lisa 3).



Illustratsioonid 9 ja 10. Kopli 21 1950. aastatel. Allikas: Fotod omaniku valduses

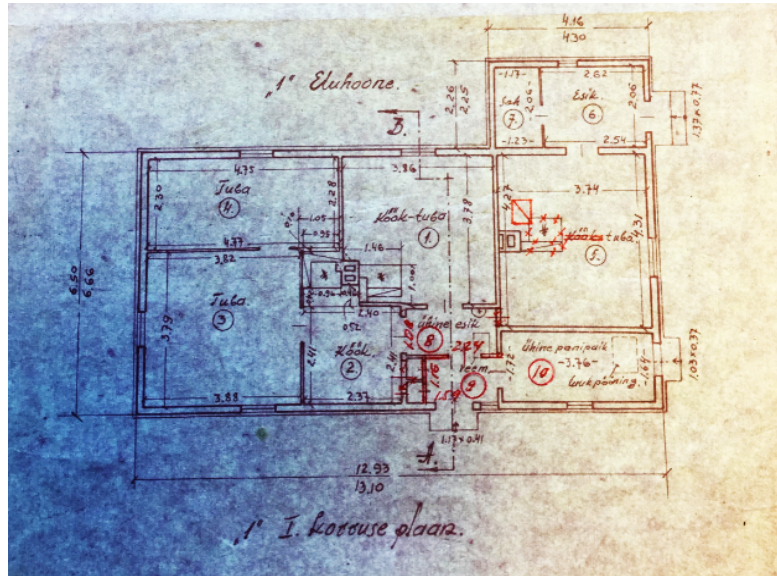
Omanike valduses on 1951. aasta veebruaris koostatud majaplaan (ill 12), millele on kantud 1969. aasta septembris punasega märgitud jooksvad muudatused. Põhjuse ümberkorraldusteks andsid viimased hoovipoolsest kööktoast välja kolinud üürilised, kelle lahkumisega ehitati majaosad ühtseks tervikuks¹⁵. Nõukogudeaegse ülesmõõtmisjoonise peal on näha ümberehituste ulatust. Ühisesse panipaikka viiv välisuks on antud plaanil veel avatud, kuid üsna pea see suleti ning avati sobiva laudisega. Üüril olnud kööktoast lammutati välja pliit, mis asendati plekk ahjuga. Samuti avati korteritevaheline ukseava. Muudatusi tehti ka tänavapoolse sissepääsu juures, kus eesruumis ehitati kinni vasakule jääv ala.

¹⁵ Vestlus omaniku tütreaga

1951. aasta hoonete ja ehitiste plaan ning nende eksplikatsioon (ill 13) näitavad, et lisaks eluhoonele asus krundil 2 kuuri ja 1 välikäimla. Hoonete täis ehitusalune pind oli toona kokku 137 ruutmeetrit. Elumaja ja suurema kõrvalhoone vahele jäävad väiksem kuur ja käimla on 1969. aastal märgitud muudatuste kohaselt lammutatud. Uus välikäimla ehitati suurema kõrvalhoone lõunapoolsesse külge (ill 11). 1951. aasta majaplaani koostamine langes eeldatavasti kokku trammittee kaherealiseks laiendamiseks. Plaanil olev mõlemasuunaline trammittee ja teadmine, et kahesuunalist trammiteed Kopli liinil hakati ehitama 1950. aastal, annab alust arvata, et algne majaplaan on koostatud maja nihutamise järgselt.



Illustratsioon 11. Hetkel krundil paiknev kuur ja välikäimla. Allikas: Autori foto



Illustratsioon 12. Elumaja 1. korruse plaan. Allikas: Omaniku valduses

Tallinnas, Kalinaia rajoonis, Kalinaia tä. № 15 a.
 asuva majavalduse
 Plaan.

Majavalduse koosseis: ühekorruseline puudust elamu ja
 ühekorruselised puudust köövalkooned.

Majavalduse valdaja: kod. [redacted]

20.02.61
 allkirja ja kauband.

Jookuvad mudatused
 (18) valdus 09. sept. 1969. a.
 tehnik. arvestus nr. [redacted]
 Kontrollitud 10. sept. 69. a.
 tehnik. arvestus nr. [redacted]

Jookuvad mudatused
 10. sept. 69. a.
 tehnik. arvestus nr. [redacted]

Hoone tehnilise eksplicatsioon

Nimetus	Sisepind m ²	Hoonepind m ²	Nalid m ³
1. elukoore	99	93	257
2. köök	30	30	63
3. köök	6	6	9
4. köök	2	2	3
Kokku	137	133	332

Hoone asend kaardil

Märkus: Sõna tehti keegi puudub kütuse torustik ja kütuse pind.

1200
 13
 44,10
 kütuse torustik
 teemni tööpad
 Kalinaia tä.
 220
 10
 0
 10
 20
 30
 40 m.

Illustratsioon 13. 1951. a. majaplaan 1969. a. muudatustega. Allikas: Omaniku valduses

Kopli 21 eluhoonel ei ole, peale eeskoja juurdeehituse ja uue korstnapitsi ning ahjude, mahu osas suuremaid ehitustöid ette tulnud. Küsitavaks on hoonemahu hulka kuuluva eeskoja (ill 14) ehitusaeg. Võib arvata, et see ei ole algupärane. Kindlasti ei ole autentsed seda kattev fasaadilaudis, välisuks, varikatus ega valatud trepiaste. Samuti on plaanilt näha, et kööktoa ja eeskoja vaheline sein kattub muude välisseinte parameetritega. Varaseimat märget eeskoja kohta on näha 1951. aasta majaplaanil, sellele eelnevast ajast märkeid leida ei õnnestunud. Hoone ise on püsinud ühekorruseline. Muutused on toimunud sissepääsu avades ja seda peale 1969. aastat, kuna jooksvate ümberehituste ülesmärkes need kajastatud ei ole.



Illustratsioon 14. Eeskoda. Allikas: Autori foto

Kinnistu kagupoolel kõrvalkrundil, Kopli 19, asub nõukogude perioodist pärit ja hiljem ümber ehitatud ärihoone. Esialgselt oli see raudtee relvastatud valvega ühekordne maja, millele hiljem teine korrus juurde ehitati¹⁶. Loodepoolel naaberkrundil, Kopli 23, asub erinevate hoonetega tootmiskompleks, millel asuv põhihoone on ehitatud aastal 1949. Sellele annab kinnitust hoone otsale telliskividest laotud aastaarv. Kopli 21 vahetus läheduses olevas väiksemas nõukogudeaegses kõrvalhoones on viimastel aastatel tegutsenud erinevad toitlustust pakkuvad ettevõtted.

¹⁶ Vestlus omaniku tütreaga

2 HOONE MATERJALIKASUTUS JA TEHNILINE ÜLEVAADE

Peatükis on välja toodud maja tehniline seisukord ja materjalikasutus. Sellele järgnevates peatükkides on esindatud hoonega kaasnevad väärtused ning ettepanekud säilitamiseks ja restaureerimiseks.

2.1 Katus

Kopli 21 eluhoone katusetüübiks on väiksemale hoonele omane pika ajalooa viilkatus. Välisel vaatlusel on näha, et katus on puiduga üle laotud. Seda kattis tõrvapapp, millele on asetatud eterniiti toetav distantsliist. Nähtu põhjal saab öelda, et esialgne tõrvapapp katus on asendatud eterniidiga.

Vaatlemisel sarikatel toestamisi ei täheldanud. Katusekonstruktsioon tundub visuaalsel vaatlusel rahuldavas korras, kuid profileeritud sarikate otsad on erinevas seisukorras ning esindatud kahe erineva profiiliga. Ümara vormiga on suures osas hävinud. Allesjäänutel on toetuseks väikesed laua jupid (ill 15). Eeldatavasti on ümara profiiliga sarikate otsad (ill 16) algupärased ja teised, kitsama profiiliga (ill 17), mis on heas seisukorras, hilisemad asendused. Majal puudub sadeveesüsteem. Varikatused on lihtsa joonega ning antud kujul pärinevad eeldatavasti Nõukogude Liidu ajast.



Illustratsioonid 15 ja 16. Ümara profiiliga sarikate otsad. Allikas: Autori fotod



Illustratsioon 17. Kitsa profiiliga sarika ots. Allikas: Autori foto

2.2 Korstnad

Katusel paikneb kaks silikaatkivist korstnapitsi, mõlemad hoovipoolsel küljel (ill 18). Loodepoolsesse ossa jääv krohvitud korsten on varem laotud, kuna kattub nõukogudeaegse majaplaani joonisel oleva kortsnapitsiga. Teine korsten on hilisem, silikaattellistest ühtlaselt laotud, ja krohvimata. Korstnjalad on pööningu osas lubikrohviga üle krohvitud.



Illustratsioon 18. Hoone katusel paiknevad korstnapitsid. Allikas: Autori foto

2.3 Välisseinad

Maja on ehitatud rõhtpalkidest, mis on kaetud värvitud horisontaallaudisega. Akende all on vertikaalne laudisega vööosa (ill 19, ill 20). Akende kohal olev laud on kaetud plekiga. Soklipealse stardilaua ja hoone nurgalauana on kasutatud profileerimata puitu. Nurgalaudadel esineb parandusi (ill 21). Stardilaud ei ole ühes pikas jaos, vaid koosneb väiksematest osadest. Arvatavasti on sellisel paigaldamisel seos uue vundamendiga.



Illustratsioonid 19 ja 20. Hoone erinevatel külgedel asetsev profiillaudisega vööosa. Allikas: Autori fotod



Illustratsioon 21. Hoone idapoolne parandatud nurgalaud. Allikas: Autori foto



Illustratsioon 22. Tänavapoolne lai voodrilaud. Allikas: Autori foto



Illustratsioon 23. Hoone loodepoolsesse külge jääv rohkemate kahjustustega voodrilaud. Allikas: Autori foto

Fassaadi laudisel esineb suuremahulist värvi koorumist ja seda eriti hoone lõuna- ja loodepoolsel küljel. Põhjuseks võib olla nii sadeveesüsteemi puudumine, niiskus- kui ka päikesekehjustused. Laia profiiliga voodrilauad (ill 22) on põhjapoolsel küljel heas säilivuses. Lõuna- ja loodepoolsel (ill 23) küljel on näha päikesekiirguse tagajärjel tekkinud pragusid ning alumises osas värvi koorumist. Pea täielikult on niiskuse tõttu eemaldunud värv soklile toetuval stardilaual.

2.4 Siseseinad

Siseseinteks on puitsõrestik seinad. Interjööris on kasutusel paberist seinakatted (ill 24). Nähtaval on mitmeid kihte naelte abil kinnitatud ja hiljem liimitud tapeete, mis annavad võimaluse nende edasiseks uurimiseks. Tapeediga on kaetud ka elektrijuhtmed ja liistud.



Illustratsioon 24. Paberiga seinte katmise viis interjööris. Allikas: Autori foto

2.5 Lagi

Vahelae taladeks on äärest ääreni jooksvad palgid, mille sammuvahe on pööningult vaadates silma järgi umbes 90 cm. Vahelae peal olev soojustuskiht on liiva, saepuru ja peenema kruusa segu. Võimalik, et lage katab laelaudis, ent paberiga kaetult ei ole seda võimalik näha. Lagi on terve hoone ulatuses kaetud siledapinnalise materjaliga, eeldatavasti papiga, ning seejärel kaetud omakorda väikeste valgete paberitega. Hilisemad lae parandused on tehtud väikeste paberitükkide peale liimimisega (ill 25). Paberdatud on ka juhtmed ja laeliistud (ill 26).



Illustratsioonid 25 ja 26. Eluruumides olevad paberiga kaetud laed. Allikas: Autori fotod

2.6 Põrand

Hoonel on pinnase lähedal paiknevad laudpõrandad, mis on kaetud värvitud Soome papiga. Lõuna pool asuva tagumise toa põrandas on auk (ill 27), mille põhjuseks on niiskuse tõttu pehastunud ja pudenev põrandalaud. August on näha lahtisi paekivi tükke ja lähedal asuv maapind. Muus osas on põrandad visuaalsel vaatlemisel ja astumisel rahuldavas seisus. Hoones leidub erinevatel aegadel paigaldatud lävepakkusid, millest vanim on rohkete kasutusjälgedega (ill 28).



Illustratsioonid 27 ja 28. Põrandas olev auk ja vana lävepakk. Allikas: Autori fotod

2.7 Vundament ja sokkel

Ehitusaegne paekivist vundament on maja nihutamise käigus asendatud uuega. Paekivi on sokli kaitsmise eesmärgil kaetud krohvikihiga, mis on osaliselt pragunenud (ill 29), näidates niiskuse kandumist sõlme. Üksikutes kohtades on näha krohvi irdumist. Sokkel on umbes poole hoone ulatuses, eelkõige ida- ja kagupoolses osas (ill 30), maapinnaga tasa, mis näitab muutusi pinnase tasemes.



Illustratsioonid 29 ja 30. Pragunenud krohvikihit soklil ja muutused pinnase tasemes. Allikas: Autori fotod

2.8 Avatäited

Hoones on esindatud nii puituksi 20. sajandi algusest kui ka nõukogudeaegseid vineerplaatidega uksi (ill 31). Peasissepääs asub Koplil tänava pool ja seda ilmestab eeldatavasti ehitusaegne puidust tahveluks (ill 32). Ukseni ulatuv valatud aste on uuem ja pärineb taaskord ilmselt maja nihutamise järgsest ajast. Samuti on uuem ukse kohal olev varikatus. Sisselõiked tänavapoolse välisukse ees oleval laual (ill 33) annavad alust arvata, et sinna on toetunud varasem aste või varikatus. Uksepiitade alumistel osadel on niiskuskahjustuste järgselt tehtud parandusi. Huvitavaks lahenduseks saab pidada välisukse sisemisele poolele tehtud õhukese metalliga polsterdust. Kahjuks ei olnud seda kitsa ruumi ja kehva valguse tõttu võimalik pildile saada.



Illustratsioonid 31 ja 32. Uksi erinevatest aegadest ja tänavapoolne peasissepääs. Allikas: Autori fotod



Illustratsioonid 33. Uksepiitade ees olevad sisselõiked. Allikas: Autori foto

Teine sissepääs asub loodepoolisel küljel (ill 34), mille välisuks on hilisemast ajast lihtne horisontaallaudisega puituks. Valatud aste on kehvast seisust ja lagunev ning on koos sissepääsu katva lihtsa varikatusega eeldatavasti nõukogudeaegne. Samal hoone küljel asunud tänavapoolne ukse ava on ümberehituste järgselt kinni kaetud, millest annavad aimu ava endist asukohta märkivad jooned.



Illustratsioonid 34. Loodepoolne sissepääs. Allikas: Autori foto

Aknad on suuremas osas hilisemast ajast, ilmselt nõukogudeaegsel perioodil ümber vahetatud (ill 35). Seda nii sisemiste kui väliste aknaraamide osas, millele annavad kinnitust välisakende hinged ja siseakende muutunud jaotused. Akende sisemise ringi moodustavad nõ talveaknad, mis kevade saabudes eest ära võetakse. Hoone loodepoolsel küljel olev aken näib varasemast ajast ning omab ainsana õhuakent (ill 36). Samuti on sellel vanemad hinged ja akende välimist raami ilmestavad kauni profiiliga metallist nurgad.



Illustratsioonid 35 ja 36. Eeldatavasti nõukogudeaegsed aknaraamid ja arvatav aken varasemast ajast. Allikas: Autori fotod

3 VÄÄRTUSED

Kopli 21 on Kalamaja asumi varaseima puitarhitektuuri esindaja, esindades lihtsat tüüpilist elumaja 19. sajandi lõpust/ 20. sajandi algusest. Maja on trammittee kaheööpaliseks ehitamise käigus nihutatud, millega on kaotsi läinud suur osa algupärasest materjalist, ent hoone varane olemus on siiski säilinud.

Väärtustada tuleks välisfassaadil olevat varasemat laia laudist (ill 37) ning muid säilinud autentseid detaile nagu näiteks keraamilisi isolaatoreid (ill 38), algupäraseid või varasemat perioodi kajastavaid siseuksi (ill 39-41) koos säilinud hingede ja käepidemetega, ning tänavapoolse peasissepääsu metallist polsterdusega kaetud välisust. Samuti leidub väärtuslikke detaile varasemal aknal (ill 42). Antud hoone interjööriist leitavad ajaloolised detailid väärivad lisaks säilitamisele ja taaskasutusele ka uuringuid. Näiteks siseseinu katvad arvukad tapeedikihid (ill 43, ill 44) on heaks võimaluseks uurida ja dateerida ajaloolisi tapeete.



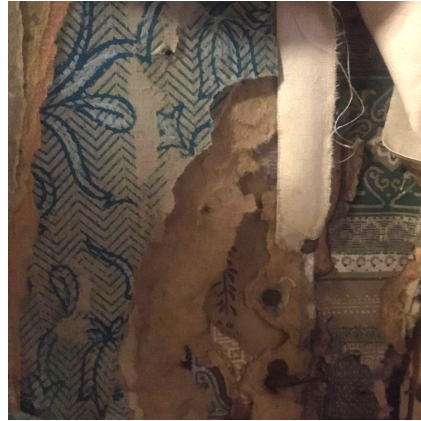
Illustratsioon 37 ja 38. Vanem fassaadilaud ja keraamilised isolaatorid. Allikas: Autori foto



Illustratsioonid 39–41. Erinevad siseuksed. Allikas: Autori fotod



Illustratsioon 42. Väärtuslikud aknadetailid. Allikas: Autori foto



Illustratsioonid 43 ja 44. Erinevaid ajastuid kajastavad tapeedikihid. Allikas: Autori fotod

Kindlasti on eraldi väärtuseks suur hoov koos autentsust lisavate viljapuude, marjapõõsaste ning taimedega (ill 45). Kalamaja väärtustatakse säilinud elukeskkonna tõttu, millesse on lisaks hoonetele kaasatud ka meeleolu loov haljastus.

Objekt kannab väärtusi, mis ei ole selle füüsilise seisundiga seotud. Nendeks saab pidada vanuseväärtust ja isiklikku, sentimentaalset, väärtust, mis kajastub põlvkondi püsinud omanike näol. Selle olulise väärtuse tõttu on Kopli 21 säilinud tänapäevasel kujul.



Illustratsioonid 45. Kopli 21 viljapuude ja marjapõõsastega avar hoov. Allikas: Autori foto

4 SÄILITAMISE ETTEPANEKUD

Käesolevas peatükis toon välja omapoolsed ettepanekud restaureerimiseks ja konserveerimiseks.

Kui restaureerimistöde maht kasvab suureks ja problemaatiliseks, on lahenduseks viimistluskihtide eemaldamine ning vähegi taaskasutatava materjali säilitamine. Samuti on võimaluseks hoone kahjustunud osade plommimine või asendamine uute materjalidega, võttes seejuures taaskasutusse kohapealt pärit vanad materjalid. Variandiks on ka maja uuesti üles ehitada ja ka seda tehes tuleks kasutada võimalikult suurel hulgal vana materjali.

3.1 Katus

Katusesarikad on esmasel vaatlusel heas seisukorras, kuid tuleks põhjalikumalt üle vaadata ning vajadusel sirgeks ajada, asendada ja plommida. Sarikaotste asendamisel jälgida vanemat, ümarat profiili. Olemasolev, hoonetüübile mittesobiv, eterniitkatus asendada tõrvapapi või valtsplekiga. Amortiseerunud katusekonstruktsiooni korral taaskasutada võimalusel sarikaid.

3.2 Korstnad

Olemasolevad korstnad vajavad spetsialisti poolt ülevaatamist. Uuem korsten ja korstnapits on heas seisus ja töökorras. Vanem, krohvitud, korstnapits eeldab uue ladumist.

3.3 Välisseinad

Seinakonstruktsioonile saab anda hinnangu fassaadilaudise eemaldamise järgselt. Vajadusel asendada kahjustunud kohad ning vahetada välja pehkinud palgid. Tuleks säilitada või taaskasutada vanad voodrilauad, mille värvimiseks kasutada linaõlivärve. Eemaldada fassaadi ning hoonet varjutavad elektri kaablid, -kapp ja muud seadmed.

3.4 Siseseinad

Siseseinte seisukord on hea. Soovi korral on võimalik taastada ruumide algupärane jaotus. Seintele teostada tapeetide tuvastamiseks ja dateerimiseks uuringud.

3.5 Lagi

Uruida lae materjale ning seisukorda. Laudise korral veenduda selle seisukorras. Võimalusel säilitada lagi või taaskasutada lae materjal.

3.6 Põrand

Põrandad võivad olla amortiseerunud ja vajada asendamist. Taaskasutamiseks sobivaid põrandalaudu kasutada uuesti, uute korral arvestada algupäraste laudade mõõtudega. Põrandaaluses osas kasutada soojustust.

3.7 Vundament ja sokkel

Hoone rekonstrueerimisel tuleks alustada spetsialisti poole pöördumisega, et leida lahendus pinnase osas. Hoonega külgnev maapind peaks olema kaldega majast eemale. Rajada uus paekivist vundament ja sokkel, mis oleks maapinnast kõrgem.

3.8 Avatäited

Tänavapoolne välisuks ja loodesuunda jääv aken on eeldatavasti pärit ehitusjärgsest ajast, või 20. sajandi algusest, ning vajavad säilitamist. Sama kehtib interjööris leiduvate puidust siseuste ning nendega kokkukäivate hingede ja muude autentsete detailide kohta.

KOKKUVÕTE

Käesolevas töös oli vaatluse all hoone ning sellega seonduv ajalugu, tehniline seisukord, materjalikasutus, väärtused ja ettepanekud restaureerimiseks. Hoonel on rohkelt nõukogudeaegseid täiendusi – fassaadilauad ning küljefassaadil kinnikaetud avatäide, põrandate katteks paigaldatud papp ning seintel tapeedid. Kehvas seisukorras on mitmed maja sõlmed, eelkõige uut ladumist ootav sokkel. Teadmata on eeskoja ehituse aeg. Majas leidub algupäraseid detaile, mis vääriavad tähelepanu, säilitamist ja taaskasutamist.

Kopli 21 ei asu Põhja-Tallinna linnaosa üldplaneeringu kohaselt miljööväärtuslikul hoonestusalal ning ei ole tunnistatud miljööväärtuslikuks hooneks. Naaberkruntidel paiknevad Nõukogude Liidu aegsed ärihooned ning asukoha muutusest tingitud ümberehitamised on siinkohal eeldatavasti määravaks saanud. Ometi kannab objekt väärtusi, mis ei ole vaid selle füüsilise seisundiga seotud. Sentimentaalne väärtus on ajas muutuv, kuid tänasel päeval on Kopli 21 säilinud suuresti just tänu sellele väärtusele.

KASUTATUD KIRJANDUS JA TEISED ALLIKMATERJALID

Arhiiviallikad

Rahvusarhiivi fotoinfosüsteem. [Otsingu tulemused \(ra.ee\)](#) (29.04.2021).

Rahvusarhiivi fotoinfosüsteem. [Otsingu tulemused \(ra.ee\)](#) (29.04.2021).

Rahvusarhiivi fotoinfosüsteem. [Otsingu tulemused \(ra.ee\)](#) (29.04.2021).

Rahvusarhiiv. Kaardid. *Kartograafilise dokumendi andmed*. [Kaardid - Kartograafilise dokumendi andmed ERA.T-6.3.944 leht 1](#) (01.05.2020).

Rahvusarhiiv. Kaardid. *Kartograafilise dokumendi andmed*. [Kaardid - Kartograafilise dokumendi andmed ERA.2315.2.61 leht 470](#) (01.05.2020).

Internetiallikad

Eesti Keele instituudi kohanimeandmed. *Muudatused Tallinna tänavanimistus 1987-2018*.

[Muudatused Tallinna tänavanimistus / Changes in the street names of Tallinn \(eki.ee\)](#) (30.04.2021).

Maa-amet. *Kiirpäring maakatastrist*. [Kiirpäring maakatastrist \(maaamet.ee\)](#)(01.05.2021).

Maa-amet. *Kohapärimus*. [X-GIS\(1\) - Maainfo \(maaamet.ee\)](#) (30.04.2021).

Tallinn. Linnaplaneerimise kodulehekülg. *Miljööalad*. [Kalamaja-miljoo_PT_YP_2019 \(4962×3509\) \(tallinn.ee\)](#) (02.05.2021).

Kirjandus ja publitseeritud allikad

D. Bruns, *Tallinn. Linnaehituslik kujunemine*. Tallinn:Valgus, 1993, lk 88-93.

R. Nerman, *Kalamaja ajalugu*. Tallinn: Tallinna Raamatutrükikoda, 1996, lk 71,76,77,80,81.

Suulised allikad

Vestlus omaniku tütreaga (sünniaasta 1979) (30.04.2021)

Lisad

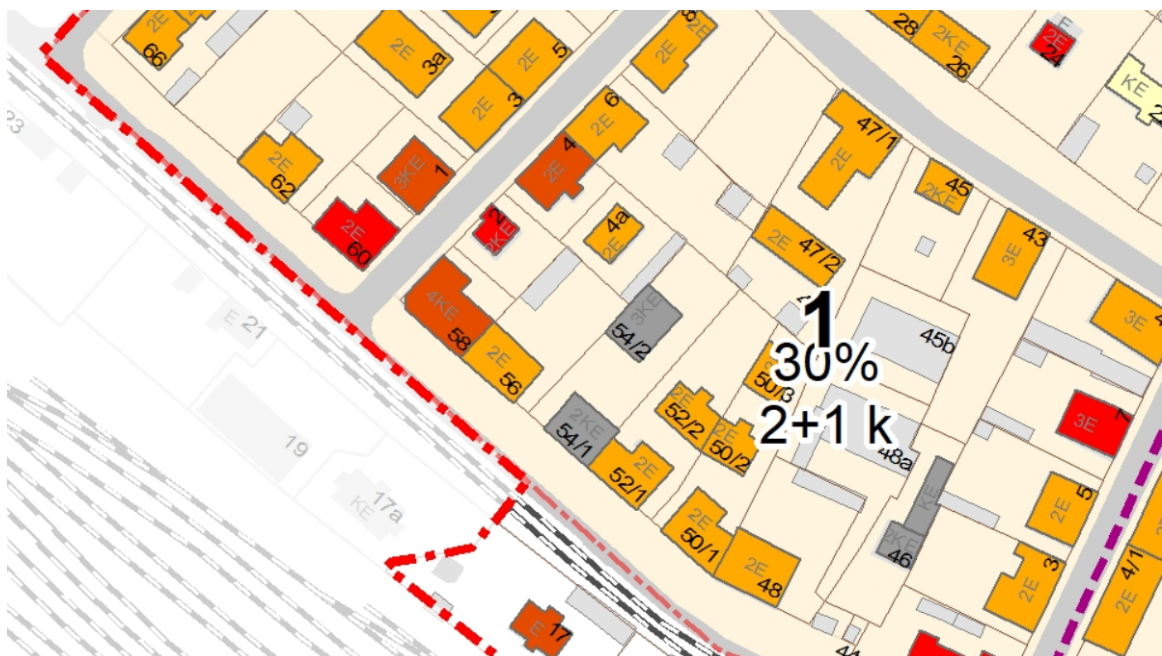
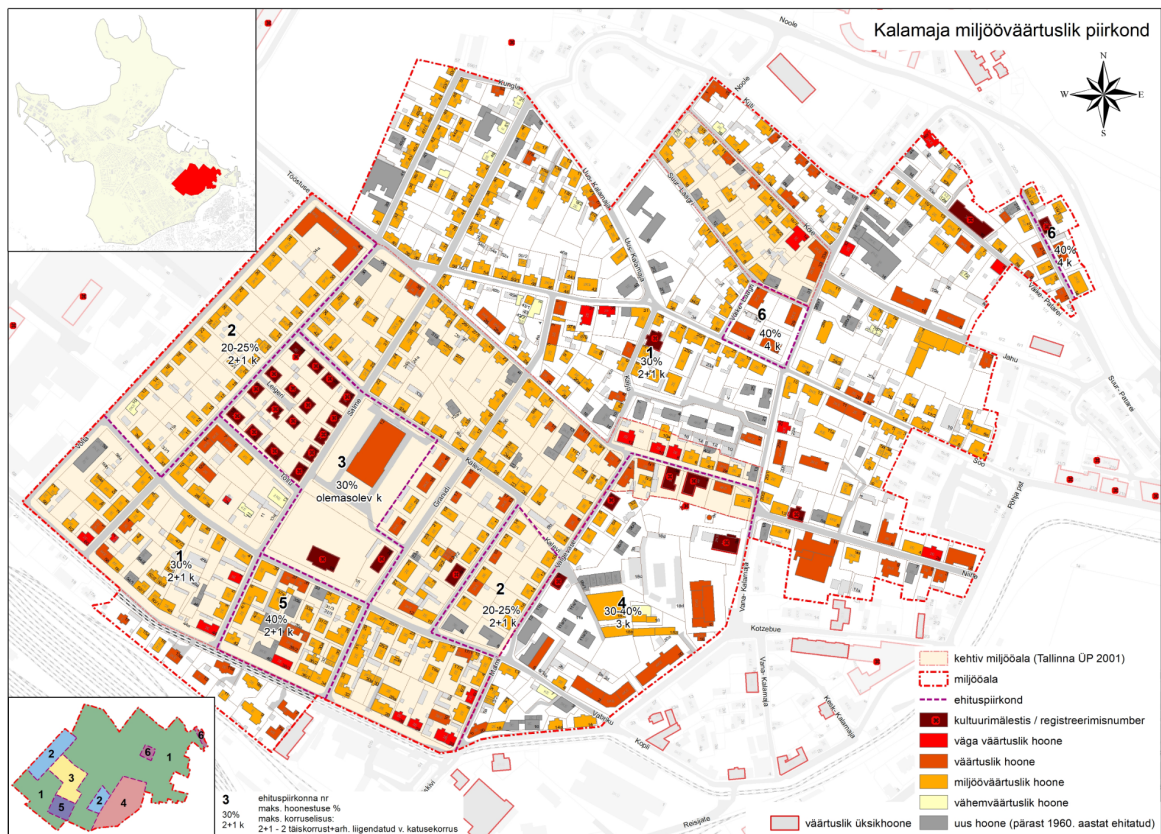
Lisa 1: Kalamaja miljööväärtuslik ala

Lisa 2: Kalamaja asum Tallinna linna plaanil 1939. a.

Lisa 3: 1945. a. kodanike sissekirjutamiseks alatud majaraamat

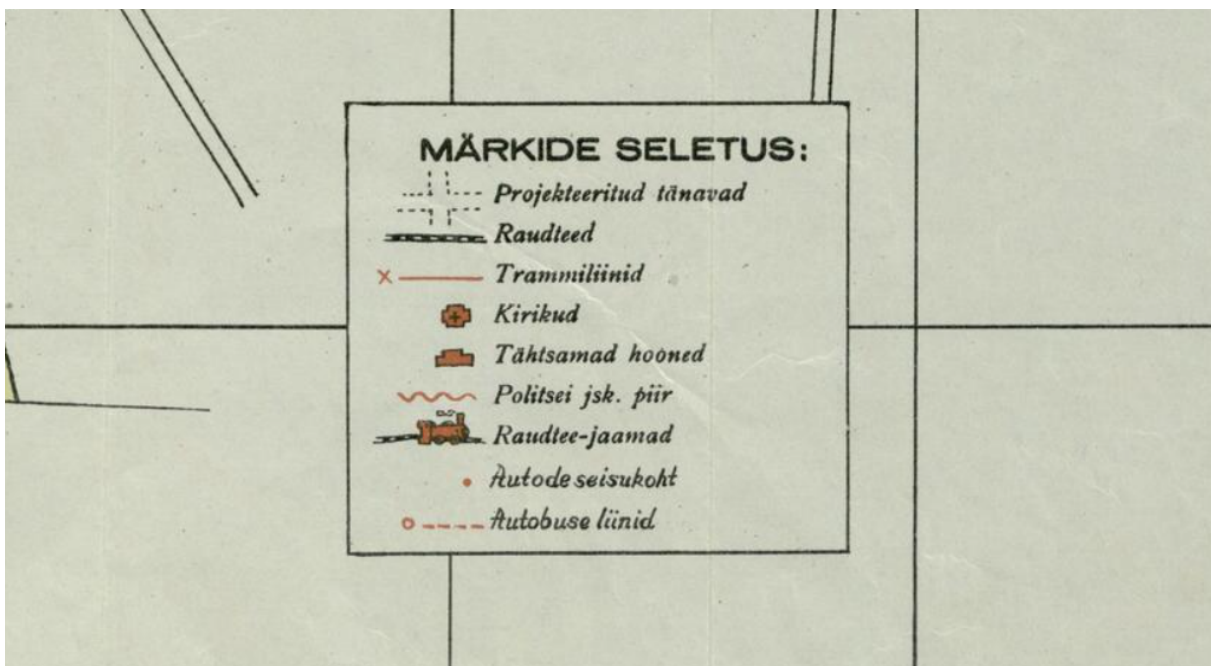
Lisa 4: 1951. a. inventeerimisjoonised

Lisa 1: Kalamaja miljööväärtuslik ala¹⁷



¹⁷ Tallinn. Linnaplaneerimise kodulehekülj. *Miljööalad*. [Kalamaja-miljoo PT YP 2019 \(4962x3509\) \(tallinn.ee\)](https://tallinn.ee) (02.05.2021).

Lisa 2: Kalamaja asum Tallinna linna plaanil 1939. a.¹⁸



¹⁸ Rahvusarhiiv. Kaardid. Kartograafilise dokumendi andmed. [Kaardid - Kartograafilise dokumendi andmed ERA.2315.2.61 leht 470](#) (01.05.2020).

Lisa 3: 1945. a. kodanike sissekirjutamiseks alatud majaraamat¹⁹

B/K 474a

Vorm nr. 24
Форма № 24.

Kinnitatud
NSVL Siseasjade Rahvakomissariaadi poolt
27. 12. 40.
Утверждено
Народным Комиссариатом Внутренних
Дел СССР
27. 12. 40.

Asustatud koha nimetus
Название населенного пункта

Мажараамат
Домовая книга

kodanike sissekirjutamiseks, kes elavad majas
для прописки граждан, проживающих в доме № *15*

Tänavanimetus
по *Юрви-Калинина* улице
переулку

Rajoon _____ района

Мажакомандант
Домоуправление № _____

Милиitsa „*1*“ jsk.
отделение милиции

Alatud „*1*“ „*juuni*“ 194*5* a.
Начата „ “ „ “ г.

Lõpetatud „ “ 194*5* a.
Окончена „ “ „ “ г.

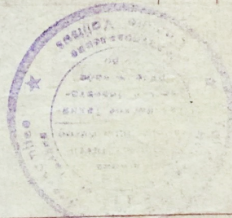
MÄRGE: Asundiraamatut peetakse sama vormi järgi, kui majaraamatut, selle erandiga, et majaraamatut peetakse iga maja kohta, asundiraamatut aga — ühe majade grupi või kogu asundi või küla kohta.
ПРИМЕЧАНИЕ: Поселковая книга ведется по такой же форме, как и домовая, за тем исключением, что домовая книга ведется на каждый дом, поселковая — одна на группу домов или на весь поселок или деревню.

„Puhane Täht“ 3500 г. А 21 I. II 45. Nr. 152/3406.

¹⁹ Fotod ja majaraamat omaniku valduses

RUUMIDE EKSPLIKATSIOON

KORTERI NR.	RUUMI NR.	RUUMI NIMETUS	PINNA ARVUTAMISE AVALOIS	HOONE ÜLDPIND M ²					MÄRKUSED
				KOKKU	ELURUUMIDE ÜLDKVAADRIK	ELAMIS	MITTE- ELAMIS	KASULIK	
	1	KÖÖK-TUBA	1951. a. PLAAN	13,3	13,3	13,3		13,3	
	2	KÖÖK	$(2,37+2,40):2 \times 2,41 + 0,96 \times 0,42 + 0,52 \times 0,46 + 0,58 \times 1,14$	7,1	7,1			7,1	7,1
	3	TUBA	1951. a. PLAAN	14,6	14,6	14,6		14,6	
	4	TUBA	"	11,0	11,0	11,0		11,0	
	5	KÖÖK -TUBA	$(4,31+4,27):2 \times 3,74 - 0,58 \times 0,52 - 0,58 \times 0,68$	15,7	15,7	15,7		15,7	
	6	ESIK	"	5,3	5,3			5,3	5,3
	7	SAHVER	"	2,5	2,5			2,5	2,5
	8	ESIK	2,24 x 1,08	2,4				2,4	
	9	KODA	1,59 x 1,66	2,6				2,6	
	10	PANIPAIK	3,76 x (1,72 + 1,64) : 2	6,3				6,3	
MAJAVALDUS KOKKU				80,1	68,8	53,9		68,8	26,2
				<u>30,4</u>	<u>69,1</u>	<u>54,2</u>		<u>69,1</u>	



TALLINNA TEHNILISE INVENTARISEERIMISE BÜROO

MAJAVALDUSE ASUKOHT: TALLINNAS, KALINIINI RAJ., KALINIINI TÄN. NR. 15

MAJAVALDUSE VALDAJA: DAVIK, JOHANNA MIHKLI T.

EHITISE NR.	EHITISE NIMETUS	PÄHIKOR- RUOTE ARV	VÄLISPEINTE MATERJAL	KATUSE KATTE MATERJAL	KALLE KRAADIDES	KATUSE PIND M ²	EHITUS ALUNE PIND M ²	HOONE MAHT M ³	TÄISEHIT PIND M ²	MÄRKUSED
1	ELAMU	1	PUIT	PAPP	37	141	93	257	99	
2	KUUR	1	"	"	10	36	30	63	30	
3	KÄIMLA	1	"	"	8	2	1	2	1	
KOKKU							124	322	130	

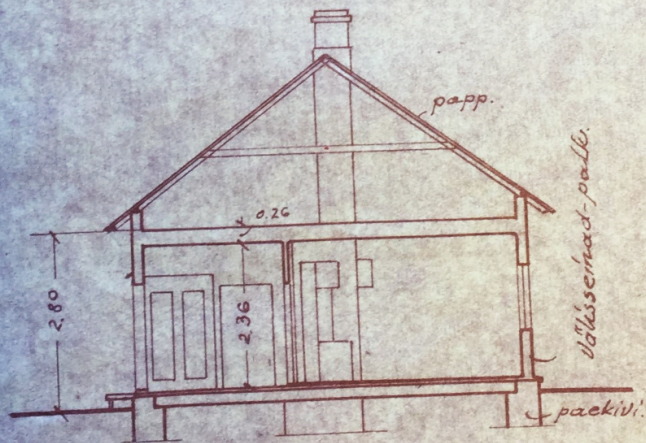
KRUNDI PIND: 1185 M² KABUTATAV MAA-ALA: 1185 M² TÄISEHITATUD %

BÜROO JUHATAJA E. SIKSTUS INV TOIMIK NR. 6929 FORM. ARV. 1+5 MÕOT 1.500

10.09.66



1^o Otsavaade.



1^o Lõige A-B.