

EESTI KUNSTIAKADEEMIA
Kunstikultuuri teaduskond
Muinsuskaitse ja konserveerimise osakond



KURESSAARE AJALOOLISED INTERJÖÖRID
JA NENDE VÄÄRTUSTAMINE

Magistritöö

Autor: Gerda Ruuser

Juhedajad:
Lilian Hansar, PhD
Keidi Saks, MA

Tallinn 2021

EESTI KUNSTIAKADEEMIA
Kunstikultuuri teaduskond
Muinsuskaitse ja konserveerimise osakond

Gerda Ruuser

**KURESSAARE AJALOOLISED INTERJÖÖRID JA NENDE
VÄÄRTUSTAMINE**

Magistritöö

Juhendajad:
Lilian Hansar, PhD
Keidi Saks, MA

Tallinn 2021

Autorideklaratsioon

Kinnitan, et:

1. käesolev magistr töö on minu isikliku töö tulemus, seda ei ole kellegi teise poolt varem (kaitsmisele) esitatud;
2. kõik magistr töö koostamisel kasutatud teiste autorite tööd (teosed), olulised seisukohad ja mistahes muudest allikatest pärinevad andmed on magistr töös nõuetekohaselt viidatud;
3. luban Eesti Kunstiakadeemial avaldada oma magistr töö repositooriumis, kus see muutub üldsusele kättesaadavaks interneti vahendusel.

Ülaltoodust lähtudes selgitan, et:

- käesoleva magistr töö koostamise ja selles sisalduvate ja/või kirjeldatud teoste loomisega seotud isiklikud autoriõigused kuuluvad minule kui magistr töö autorile ja magistr tööga varalisi õigusi kasutatakse vastavalt Eesti Kunstiakadeemias kehtivale korrale;
- kuivõrd repositooriumis avaldatud magistr tööga on võimalik tutvuda piiramatul isikute ringil, eeldan, et minu magistr tööga tutvuja järgib seadusi, muid õigusakte ja häid tavasid heas usus, ausalt ja teiste isikute õigusi austavalt ning hoolivalt.
- Keelatud on käesoleva magistr töö ja selles sisalduvate ja/või kirjeldatud teoste kopeerimine, plagieerimine ning mistahes muu autoriõigusi rikkuv kasutamine.

(kuupäev)

(magistr töö autori nimi ja allkiri)

Töö vastab magistr tööle esitatud nõuetele:

(kuupäev)

(magistr töö juhendaja allkiri, akadeemiline või teaduskraad)

Resüme

Magistritöö käsitleb Kuressaare linna interjööre 17. sajandi lõpust kuni 1991. aastani, keskendudes peamiselt Kuressaare vanalinna muinsuskaitsealal ja osaliselt kaitsevööndis paiknevatele elamutele, aga ka mõnedele avalikele hoonetele. Interjööri all peetakse silmas ruumilahendust ning erinevaid siseruumi elemente ja kujundusdetalle. Mõtestatakse lahti interjööri mõiste, antakse ülevaade arhitektuursete siselahenduste kujunemisest Eestis, kirjeldatakse siseruumide kaitsmise teooriaid ja praktikaid, millele järgneb Kuressaare ajalooliste interjööride kirjeldus ning nende väärtustamise analüüs.

Peamisteks eesmärkideks seati ülevaate andmine Kuressaare ajalooliste sisekujunduselementide säilimise kohta, nende kaitse teooriate ja praktikate uurimine, väärtustamise analüüsimine ning avalikkuse ja hoonete omanike teadlikkuse tõstmine.

Töö tugineb 69 erinevale allikale, mis jagunevad arhiiviallikateks (3), kirjanduslikeks allikateks (14), publitseerimata allikateks (6), internetiallikateks (8), suulisteks allikateks (13), seadusandlikeks dokumentideks (23), erakogudeks (1) ning loengumaterjaliks (1). Teksti ilmestamiseks ja näitlikustamiseks on magistritööle lisatud 86 illustratsiooni. Pildimaterjali uurimisel vaadati läbi üle 20900 foto. Muinsuskaitseameti Kuressaare vanalinna muinsuskaitseala inventeerimisandmeid vaadati läbi üle 16300. Kvantitatiivseid meetodeid kasutades koguti eespool mainitud materjal, mille analüüsimiseks kasutati kvalitatiivseid meetodeid üldistavate järelduste tegemiseks. Töö mahuks koos kasutatud allikate ja lisadega on 130 lehekülge.

Ajalooliste interjööride kohta on ilmunud vaid üksikud kirjutised ning seega võib väita, et teema on Eestis komplekselt käsitlemata. Käesoleva magistritöö teema on väga aktuaalne ja vajab ka edaspidi põhjalikumalt käsitlemist. Magistritöö võiks olla taoliste uurimuste aluseks. Ka käsitletud teemat võiks veelgi süvendatumalt uurida.

Autor soovib tänada oma juhendajaid, Lilian Hansarit ja Keidi Saksa, nende väärtusliku aja eest, mis nad abistamisele, nõuannetele ja parandustele pühendasid. Ühtlasi tänab autor pärandi spetsialisti Tõnu Seppa ja Eesti Kunstiakadeemia õppejõude Riin Alatalu, Anneli

Randlat ja Maris Mändelit, kes vajadusel nõustasid ja aitasid leida vajalikke allikaid, et töö saaks edasi areneda. Autor tänab ka inventeerijaid Triin Talki ja Pille Vilgotat kasulike nõuannete ja mõtete eest. Suur tänu läheb kõigile Kuressaare elanikele, kes autoriga ühendust võtsid ja jagasid teavet oma kodudes leiduvate ajalooliste interjööride kohta. Lõpetuseks tänab autor ka oma vanavanemaid, kes ulatasid abikäe täiendava interjööre puudutava teabe kogumiseks sugulastelt ja peretuttavatelt.

Uurimisainestikku iseloomustavad võtmesõnad: interjöörid, Kuressaare, väärtused, ajalugu, arhitektuur, kultuuripärand, muinsuskaitse, kaasamine, kogukond, teadlikkus.

Sisukord

Resümee	4
Sisukord	6
Sissejuhatus	8
1. Mis on interjäär?	13
1.1. Interjööri mõiste	13
1.2. Interjööri ülesehitus	15
1.3. Kokkuvõte	19
2. Ülevaade interjääride ajaloost Eestis 17. sajandi lõpust 20. sajandi lõpuni	20
2.1. Barokk ja rokokoo	20
2.2. Klassitsism	25
2.3. Historitsism ja juugend	28
2.4. Funktsionalism ja traditsionalism	32
2.5. Stalinism	35
2.6. Modernism	36
2.7. Postmodernism	39
2.8. Kokkuvõte	41
3. Interjääride kaitse teooriad ja praktikad	42
3.1. Interjääride kaitse Eesti seadusandlikes dokumentides	42
3.1.1. Eesti Vabariik	42
3.1.2. Nõukogude periood	43
3.1.3. Tänapäev	45
3.2. Rahvusvahelised dokumendid	48
3.3. Senine praktika Kuressaare interjääride kaitsmisel	49
3.4. Kuressaare vanalinna muinsuskaitseala kaitsekorra eelnõu	51
3.5. Kokkuvõte	52
4. Kuressaare ajaloolised interjäärid	53
4.1. Kuressaare linna kujunemise ülevaade	54
4.1.1. Kuurordi perioodi interjäärid (1840–1940)	55
4.2. Hoonete ülevaade	59
4.2.1. Paiknemine linnas ja funktsioon	59
4.2.2. Vanus	62
4.3. Ajalooliste interjääride analüüs	63
4.3.1. Põrandad	64
4.3.2. Seinad	66
4.3.3. Laed	68

4.3.4. Uksed	70
4.3.5. Trepid	73
4.3.6. Küttekehad	75
4.3.7. Muud interjööri osad ja detailid	78
4.4. Kokkuvõte	79
5. Ajaloolise interjööri väärtustamine	81
5.1. Ajaloolise interjööri väärtused	81
5.1.1. Tunnetuslik väärtus	82
5.1.2. Teised väärtused	84
5.2. Ajalooliste interjööride säilitamise võimalused	86
5.3. Kohalik vaade	88
5.4. Kokkuvõte	103
Kokkuvõte	105
Kasutatud allikad ja kirjandus	108
Arhiiviallikad	108
Summary	115
Lisade loetelu	117
Lisa 1. Autori kirjutatud artikkel Saarte Hääles.	118
Lisa 2. Autori kirjutatud artikkel Saaremaa Teatajas.	119

Sissejuhatus

Interjöörid on oluline osa arhitektuurist, kuid paraku on nende uurimine ja kaitsmine pälvinud Eestis üsna vähe tähelepanu. Ei saa siiski öelda, et neid üldse uuritud ja kaitstud poleks. Pigem on uuritud mõisate ja talude interjöörikujundust kui linnakeskkonnas olevate hoonete sisekujundust. Ruumide üksikute elementide kujunemise kohta on ülevaateid küll tehtud, kuid uurimistööd, mis keskenduks terviklikumalt ajalooliste interjööride osadele, nende kujundusele ja kaitsmisele vanalinnades, ei ole veel tehtud. Autor leiab, et kõige parem on seda teha ühe linna – antud juhul Kuressaare näitel.

Magistritöö hõlmab Kuressaare interjööre 17. sajandi lõpust 1991. aastani. Selline piiritlus on valitud seetõttu, et linna vanimad säilinud hooned pärinevad 17. sajandi lõpust. 1991. aastal lõppes Eesti taasiseseisvumisega nõukogude periood, millega on paslik tõmmata mõtteline joon ajalooliste ja uute interjööride vahele. Hoonetüübid, millele töös keskenduti, on peamiselt elamud, aga käsitletakse ka mitmeid avalikke hooneid. Töös ei käsitleta Kuressaare linnust, kirikuid ja tööstushooneid. Interjööride all peetakse silmas ruumilahendust, erinevaid siseruumi elemente (põrandad, seinad, laed, ukсед, ahjud) ja kujundusdetalle. Mööbliesemeid töös ei kajastata. Peamiselt uuriti Kuressaare vanalinna muinsuskaitsealal paiknevaid hooneid, osaliselt ka kaitsevööndi ehitisi. Interjööridest paremini arusaamiseks pidas autor vajalikuks tööle laiema teoreetilise ja ajaloolise tausta loomist. Uurimistöös mõtestatakse lahti interjööri mõiste, antakse ülevaade interjööride kujunemisest Eestis, nende kaitse teooriatest ja praktikatest. Keskendutakse Kuressaare ajaloolistele interjööridele ning analüüsitakse nende väärtustamist.

Interjööride väärtustamise teema on oluline ja aktuaalne mitmel põhjusel. Linna ajaloolised interjöörid on süstemaatiliselt uurimata ja nende kohta on säilinud vähe teavet. Samuti hävivad interjöörid kiiresti siseruumide uuendamise käigus. Vähe on säilinud terviklikke interjööre, pigem on alles üksikud elemendid ja detailid. Interjööride kaitsele pööratakse vähe tähelepanu, mistõttu soovib autor leida võimalusi nende efektiivsemaks säilitamiseks. Avalikkuse teadlikkus interjööride säilitamise ja väärtustamise vajalikkusest vajab tõstmist. Praegu tegeletakse Kuressaare vanalinna muinsuskaitseala kaitsekorra koostamise ja

hoonetele kaitsekategooriate määramisega. Kategooriate määramise üheks aluseks on muuhulgas ka säilitamist väärivate interjööride olemasolu.

Töö eesmärgid ja uurimisülesanded

Uurimistöö eesmärgid:

1. Kuressaare interjööride paremaks mõistmiseks tuleb anda ülevaade Kuressaare linna kujunemisest ja interjööride ajaloost ning arengust Eestis.
2. Uurida, kuidas ajaloolisi interjööre Eestis seni on kaitstud ning kuidas see Kuressaare näitel praktikas on toimunud.
3. Anda ülevaade Kuressaare ajalooliste sisekujunduselementide säilimise kohta.
4. Analüüsida ajalooliste interjööride väärtustamist ning teha ettepanek nende paremaks säilitamiseks.
5. Tõsta avalikkuse ja hoonete omanike teadlikkust ajalooliste interjööride väärtustamisest.

Üheks uurimisülesandeks on erialasele kirjandusele tuginedes anda ülevaade Kuressaare linna kujunemisest ning interjööride ajaloost ja arengust Eestis. Autor leiab, et see on oluline Kuressaare interjööride paremaks mõistmiseks. Võttes aluseks seadusandlikud dokumendid uuritakse, kas ja kuidas Eestis interjööre on kaitstud. Erinevate muinsuskaitse eritingimuste dokumentidega tutvudes analüüsitakse, kuidas seda Kuressaare näitel praktikas tehtud on. Ühtlasi kirjeldatakse, kuidas kavandatakse Kuressaare vanalinna muinsuskaitseala kaitsekorra eelnõus interjööride kaitsmist. Linna hoonete interjööridest ülevaate koostamiseks tutvutakse 2019–2020 läbi viidud vanalinna inventeerimise tulemustega, kus on säilinud elemente ja detaile kirjeldatud ning fotografeeritud. Ajalooliste interjööride väärtustamise mõtestamiseks antakse ülevaade erinevatest väärtustest, mille kaudu kultuuripärandit analüüsida. Teadlikkuse tõstmiseks kaasatakse uurimistöösse kohalikud elanikud.

Historiograafia ja allikad

Erinevate sisekujunduse elementide ja detailide kohta on Eesti Kunstiakadeemias kaitstud mitu lõputööd. Põrandatest on kirjutanud Anita Jõgiste¹, tapeetidest Kadri Kallaste², trafarettmaalingutest Kristiina Ribelus³ ning kerishüpokaustahjudest Kaarel Truu⁴. Keidi Saks on uurinud mantelkorstnaid⁵ ja verandasid⁶. Muinsuskaitseameti restaureerimise käsiraamatust leiab täiendavat teavet erinevate siseruumi osade kohta⁷. Interjööride ajaloost ja arengust on põhjalikult kirjutanud Krista Kodres⁸ ja Eesti 20. sajandi arhitektuurist Mart Kalm⁹. Interjööride kaitse teooriatest arusaamiseks vaadati läbi suur hulk seadusandlikke dokumente. Kaitse praktikast ülevaate andmiseks tutvuti erinevate muinsuskaitse eritingimustega. Kuressaare vanalinna muinsuskaitseala kaitsekorrast ja selle raames läbi viidud inventeerimisest on kirjutanud Triin Talk¹⁰. Kuressaare linna kujunemise kohta on Eva-Maria Basihhina ja Lilian Hansari koostatud kokkuvõtlik linnaatlas¹¹. Suvituselust Kuressaares on kirjutanud Maret Soorsk¹² ja Anne Behrndt¹³. Kuressaare ajaloolistest interjööridest ülevaate andmiseks tugineti Muinsuskaitseametis säilitatavale fotomaterjalile, mille hulka kuuluvad 2019.–2020. aastatel läbi viidud vanalinna inventeerimise tulemused (kirjeldused ja fotod) ning Muinsuskaitseameti Saaremaa nõunik Keidi Saksa fotokogu. Kokku vaadati läbi Muinsuskaitseameti inventeerimisandmeid üle 16300, mujalt saadud fotosid üle 4600. Lisateavet muinsuskaitsealal paiknevate hoonete kohta leiti kultuurimälestiste registrist¹⁴. Lilian Hansar¹⁵ on kirjutanud kultuuripärandi tunnetuslikust

¹ A. Jõgiste, Eesti mõisahoonete puitpõrandad. Stiililine ülevaade ja restaureerimisproblemaatika. Magistritöö. Tallinn: Eesti Kunstiakadeemia, 2016.

² K. Kallaste, Ajalooliste tapeetide säilitamine interjööris. Ajalooliste tapeetide konserveerimise probleematika käsitus Austrias, Eestis ja Rumeenias läbi viidud projektide põhjal. Tallinn: Eesti Kunstiakadeemia, 2013.

³ K. Ribelus, Trafarettmaalingud Eesti 20. sajandi interjöörides Tartu näitel. Magistritöö. Tallinn: Eesti Kunstiakadeemia, 2017.

⁴ K. Truu, Keskaegsed kerishüpokaustid Tallinna vanalinnas. Magistritöö. Tallinn: Eesti Kunstiakadeemia, 2014.

⁵ K. Saks, Mantelkorstnad Saare maakonnas. Bakalaureusetöö. Tallinn: Eesti Kunstiakadeemia, 2014.

⁶ K. Saks, Veranda kui igamehe unistus. Ajalugu, tüpologia ja restaureerimine. Magistritöö. Tallinn: Eesti Kunstiakadeemia, 2017.

⁷ Muinsuskaitseameti restaureerimise käsiraamat, <https://www.muinsuskaitseamet.ee/et/kasiraamat> (vaadatud 04. V 2021).

⁸ K. Kodres, Ilus maja, kaunis ruum. Kujundusstiile Vana-Egiptusest tänapäevani. Tallinn: Prisma Print, 2001.

⁹ M. Kalm, Eesti 20. sajandi arhitektuur. Tallinn: Prisma Print, 2001.

¹⁰ T. Talk, Kuressaare muinsuskaitseala lühike ajalooline ülevaade ja 2019. a inventeerimisaruanne. Tallinn: OÜ Triibu projekt, 2019.

¹¹ E-M. Basihhina, L. Hansar, Kuressaare linnaatlas: linna kujunemise, linnaehituse arengu ja arhitektuuriväärtuste ülevaade. Tallinn: Eesti Muinsuskaitseinspeksioon; Kuressaare: Kuressaare Linnavalitsus, 1999.

¹² M. Soorsk, Suvituselust vanas Kuressaares. – Saaremaa Muuseumi kaheaastaraamat 1997–1998. Kuressaare: Tormikiri OÜ, 1999, 121–134.

¹³ A. Behrndt, Kirjadest, mis Koidula supelvõõrana Kuressaarest koju saatis. – Saaremaa muuseumi kaheaastaraamat 1991–1992. Kuressaare: Tormikiri OÜ, 1993, 7–25.

¹⁴ Kultuurimälestiste register, <https://register.muinas.ee/> (vaadatud 04. V 2021).

¹⁵ L. Hansar, Nähtav ja nähtamatu linnas. – Kunstiteaduslikke Uurimusi, 2005, kd 14 (2–3), lk 92–112.

väärtusest. Väärtustamise viisidest annab ülevaate ka Barbara Appelbaum¹⁶. Äärmiselt informatiivseks kujunesid arvukad vestlused juhendajatega ja Eesti Kunstiakadeemia õppejõu Maris Mändeli loengud interjööridest. Uurimistöö seisukohalt väärtuslikku teavet koguti kohalikelt elanikelt.

Metodoloogia

Magistritöös kasutati nii kvalitatiivseid kui kvantitatiivseid uurimismeetodeid. Kvalitatiivse meetodina kaasati kohalikke elanikke. Autor koostas kahte Saaremaa ajalehte artiklid (Lisad 1 ja 2), milles kutsus üles linnaelanikke teada andma oma kodus säilinud ajaloolistest siseruumi elementidest ja detailidest. Inimesi kutsuti üles jagama fotosid, kirjeldusi ja mälestusi. Mõned majaomanikud kutsusid autorit interjööre vaatama ja jäädvustama. Külaskäikudel tutvustas autor uurimistööd, rääkis ajalooliste ruumide säilitamise olulisusest ning uuris, kuidas inimesed oma interjööridega suhestuvad. Kuressaare ajaloolistest interjööri elementidest ja detailidest analüüsi koostamiseks kasutati esmalt kvantitatiivset uurimismeetodit, et aru saada, kui palju erinevaid elemente ja detaile säilinud on. Sel viisil vaadati läbi kogu 2019–2020 toimunud inventeerimise materjal ning koostati selle kohta ülevaatlik tabel (Lisa 3). Säilinud interjööride analüüsimiseks ja üldistavate järelduste tegemiseks kasutati kvalitatiivset uurimismeetodit. Empiiriliste andmetena, millele töös peamiselt tugineti, kasutati vanalinna inventeerimistulemuste kirjeldusi ja fotosid. Samuti uuriti ajaloolisi fotosid ning koguti elanikelt fotosid, kirjeldusi ja mälestusi. Uuritavate objektide käsitus on struktureeritud ruumiliselt ja ajalisel. Hoonete paiknemise järgi vaadati, millistel tänavatel on enim interjööre või nende osi säilinud. Sealhulgas anti ülevaade, kui vanad hooned linnas sisaldavad ajaloolisi elemente ja detaile. Seega võib öelda, et töö on metodoloogiliselt süstematiseeriv. Kvalitatiivse meetodiga koguti juhendajatelt ja pärandi spetsialistidelt kirjeldusi interjööride kaitse praktikast Kuressaares, andmeid säilinud siselahendustest ja arvamusi nende väärtustamise vajalikkusest. Kuressaare linna kujunemisest ning interjööride arengust Eestis anti ülevaade bibliograafilistele allikatele tuginedes.

Töö ülesehitus

Uurimistöö sissejuhatuses on sõnastatud töö eesmärgid ja uurimisülesanded, põhjendatud ning piiritletud teema, esitatud peamised kasutatud allikad ning välja toodud uurimismeetodid. Esimeses peatükis mõtestatakse lahti interjööri mõiste ning antakse ülevaade selle

¹⁶ B. Appelbaum, Conservation Treatment Methodology. Oxford: Elsevier, 2007.

ülesehitusest. Teises peatükis antakse ülevaade interjööride kujunemisest Eestis, mida illustreeritakse näidetega Kuressaarest. Kolmandas peatükis kirjeldatakse interjööride kaitse toimimist seadusandluses ja praktikas. Neljandas peatükis antakse ülevaade Kuressaare ajaloolistest interjööridest. Viiendas peatükis analüüsitakse siseruumide väärtustamist. Uurimistöö kokkuvõttes tehakse järeldused püstitatud eesmärkide saavutamise kohta ning esitatakse ettepanekuid töö tulemuste rakendamiseks.

1. Mis on interjäär?

Käesolevas peatükis juhatatakse sisse uurimistöö teoreetiline taust. Avatakse interjööri mõiste, mille puhul lähtutakse kahest peamisest küsimusest: mis on interjäär ja millest see koosneb?

1.1. Interjööri mõiste

Küsimusele „Mis on interjäär?“ võib vastata mitmeti. Lühidalt on interjäär hoone siseruum, mis on planeeritud ja kujundatud vastavalt hoone funktsioonile, materjalide kättesaadavusele ja valitsevale moele. Interjööride ajaloo uurimise käigus ilmneb, et hoonete sisekujundus on olnud pidevas muutumises. Seega näeme hoonetes mitme ajastu kujundusvõtteid ja elemente. Ruumide sisustamine ja kujundamine on olnud tegevus, mida on teostatud arhitektuurse terviku huvides ja arhitektuuri vahenditega. Arhitektuurse sisu- ja vormiterviku huvidele olid sajandeid allutatud ka maalikunst ja skulptuur. Spetsialiseerumine on põhjustanud skulptori ja maalikunstniku ning 20. sajandil ka eraldi sisearhitekti professiooni tekkimise.¹⁷

Eraldi vaadatuna on elamu keeruline tervik, mille ikonograafiline ja esteetiline ilme peegeldab kohta ja aega, kultuurilisi ja sotsiaalseid suhteid, oskusi ja teadmisi.¹⁸ Seega on iga arhitektuuri- ja sisearhitektuuristiil sõltunud väga paljudest erinevatest faktoritest. Elamu plaanilahendust koos sisustusega ja kujundusega võib pidada seda valdava isiku elustiili või eluviisi materialisatsiooniks. Teisalt, juba olemasolevana, raamib ja struktureerib see maja kasutajate argipäeva.¹⁹ Seega väljendab interjöörikujundus omaniku tõekspidamisi, sotsiaalset staatust ja väärtushinnanguid.

Autentset interjööri, mis oleks terviklikult säilinud, pole tegelikult kunagi olemas olnud. Inimesed on alati püüdnud moega kaasas käia. Mõisahoonete näitel saab välja tuua kaks seda illustreerivat aspekti. Kui mõisarahvas üksteisel mõisates külas käis ja juhtus nägema mõnda moodsat Peterburist või Riias tellitud tapeeti, siis koju tulles telliti ka endale sarnane ja nii oli

¹⁷ K. Kodres, *Ilus maja...*, lk 7.

¹⁸ K. Kodres, *Esitledes iseend. Tallinlane ja tema elamu varauusajal*. Tallinn: TLÜ Kirjastus, 2014, lk 267.

¹⁹ Samas, lk 268.

interjäär jälle muutunud. 1980. aastatel mõisahoonete interjööri restaureerides lähtusid sisearhitektid ruumidele uue kujunduse andmisel erinevatest stiilidest ja kombineerisid neid omavahel.²⁰

Interjööri kujundamisest saab tegelikult rääkida vähestel juhtudel, pigem oli see jõukama elanikkonna privileeg. Kuressaare kodanike majade puhul alates 19. sajandi lõpust mängisid interjööri kujunemisel kõige suuremat rolli ajale omased materjalid ja nende kättesaadavus, mis löid kokkuvõttes hoone siseruumi. Seega oli eluruumide kujunemise puhul eelkõige tegemist ajastule elementaarse materjalikasutuse, meistri oskuste ja levinud tövõtetega. Kasutati eelkõige neid materjale, mis olid kättesaadavad, kuigi mingil määral mängis rolli ka see, mis parajasti moes oli. Kui peamine moevool oli näiteks juugend, siis võidi kasutada sellele omaseid motiive ruumi erinevate elementide kaunistamises, kuid üldiselt lähtuti ruumi funktsionaalsetest vajadustest. Inimesed pigem ei kujundanud, vaid valisid selle, mida saada oli. Nii näiteks tehti ukсед ja aknad pakutud mõõtude järgi ja tulenevalt ajastust kasutati sinna juurde vastava kujundusega metallmanuseid ja suluseid. Ainuke, mida valida sai, oli tapeedi muster. Sellest annavad tunnistust rohked tapeedikihid. Muus osas oli tegemist siiski saadavuse küsimusega.²¹

Kokkuvõtteks saab öelda, et erinevalt eksterjöörist, mis on suunatud välismaailmale, on interjäär privaatne ruum ja niisiis välisvaatlejale palju raskemini ligipääsetav. See on kompleksne osa arhitektuurses tervikus, mille kujunemisel on olulist rolli mänginud väga erinevad aspektid. Interjööride kujundust on inimesed aja jooksul muutnud lähtuvalt moest, kasutatavatest tövõtetest ja kättesaadavatest materjalidest. Samuti on ruumide kujunduse säilimine sõltunud suuresti omaniku jõukusest teha ruumides muudatusi. Seega ei saa üldjuhul rääkida autentsetest ja algupärasena säilinud interjööridest, mis oleksid ajas täiesti muutumatuna püsinud.

²⁰ L. Hansar, T. Sepp, vestlus. Vestles autor 19. II 2021. Videolindistus autori valduses.

²¹ Samas.

1.2. Interjööri ülesehitus

Peatükis antakse ülevaade interjööri ülesehitusest, mis hõlmab ruumilahendust ehk hoone siseplaneeringut. Interjööri osana võib käsitleda ka seinakonstruktsioone ja mantelkorstnaid. Suure osa ruumi kujundusest moodustavad erinevad viimistluskihid põrandatel, lagedel ja seintel. Interjööri juurde kuuluvad ka ruumi funktsionaalsed elemendid nagu küttekehad, trepid ja ukсед. Lisaks muidugi ruumi kaunistusdetailid. Ka mööbel on osa interjöörist, kuid seda käesolevas uurimuses ei käsitleta.

Järgnevalt antakse põgus ülevaade peamistest silmaga nähtavatest interjööri osadest: põrandad, seinad, laed, küttekehad ja trepid. Lisaks kirjeldatakse põgusalt ka elektri- ning sanitaartehtnilisi elemente, millest said Eestis interjööri osad alles hiljaaegu, eelmise sajandi esimesel poolel.

Kõige arhailisem põrandatüüp, muldpõrand, on Euroopa linnades kasutusel olnud kuni 14. sajandini, Eesti maapiirkondade rehielamutes kuni 20. sajandi alguseni. Lisaks rehielamutele leidis muldpõrandaid ka linna- ja alevimajade keldrites.²²

Paeplaatidest põrandaid on valmistatud murtud vabakujulistest plaatidest või tahatud nelinurksetest paeplaatidest. Viimane võeti kasutusele alates keskajast. Sama kaua on laotud põrandaid tellistest. Need katsid pigem utilitaarsete ruumide, köökide, teenijateruumide ja keldrite põrandaid.²³

Laudpõrand võeti linnaelamutes ja mõisates kasutusele alates 17. sajandist, nende laiem levik algas 19. sajandist. Algselt olid lauad omavahel ühendatud puupunnidega, laudade külgedes olid selle tarbeks augud. Alates 19. sajandist, kui tekkisid tööstuslikud saekaatrid, hakati kasutama punnlaudist.²⁴

²² M. Mändel, loengumaterjal. Loeng toimus 16. XII 2020. Esitlus autori valduses.

²³ Samas.

²⁴ Muinsuskaitseameti restaureerimise käsiraamat. Puitpõrand, <https://www.muinsuskaitseamet.ee/et/puitporand> (vaadatud 6. V 2021).

Parkettpõrandaid hakati kasutama Eestis alates 19. sajandi algusest. Esmalt olid need erivärvilistest puitlippidest kilpparketid, mida valmistati töökodades. 19. sajandi keskpaigas võeti kasutusele aluspõrandale liimitud puitlippidest põrand erinevates mustrites: rombidega ruudumustris, korvpunutismustris ja ruudustikmustris. 19. sajandi teises pooles ja 20. sajandi alguses oli parkettpõrandate kuldaeg, millele andis hoogu nende tööstuslik tootmine. Perioodi kasutatuim oli lipp-parkett kalasaba-, ruudustik- ja punutismustris. Haruldasemad olid uhkemad intarsia- ja marketriitehnikas parkettpõrandad. Intarsiatehnika puhul paigaldatakse süvistatud pinda teist tooni puitdetailid. Marketriitehnika tähendab, et kogu pind, sealhulgas taust kaetakse väärisspooniga nii, et moodustub piltkujutis.²⁵ Laudpõrandaid kaeti vahel maalinguga, et tekitada parketi illusiooni. 20. sajandil olid levinuimad parketitüübid laud- ja kalasabaparkett. 1980. aastatel kasutati laialdaselt ruudumustris kilpparketit.²⁶

19. sajandi teisest poolest kuni nõukogude ajani olid põrandaviimistluses populaarsed tsementplaadid. Kasutati ka metlahhplaate, mille puhul on tegemist kõrgekvaliteediliste, kulumiskindlate, glasuurimata keraamiliste plaatidega. Ka kahhelplaatide puhul on tegemist keraamiliste plaatidega. Veel üks tehnika, mis on kasutusel tänaseni, on terratso tehnika. Terratso tehnikas põrandaid valatakse kas kohapeal või paigaldatakse valmis plaatidena. Tsement-, metlahh- ja kahhelplaadid ning terratso tehnikas põrandad katavad enamjaolt avalikus kasutuses olevate hoonete põrandaid trepikodades, fuajeedes ja aatriumides.²⁷

Linoleum võeti kasutusele 19. sajandi keskpaigas, Eestisse jõudis see hiljem. Tegemist on naturaalsest materjalidest välja töötatud põrandakattega, mille sideaineks on oksüdeeritud linaõli ja täiteaineks kork, saepuru vms. Algselt paigaldati seda plaatidena, hiljem rullmaterjali ja vaipadena. Kuna linoleumi pind on kergesti puhastatav, siis kasutati seda eelkõige köökides. Lisaks linoleumile levisid 20. sajandil veel vinüülist põrandakatted – näiteks 1930. aastatel kummiplaadid, nõukogude ajal reliin ja tänapäeval PVC-katted. Kaasaegseid külm- ja kuumtahenevaid valatavaid põrandakattematerjale ehk EPO-põrandaid katsetati ENSV-s juba 1960. aastatel.²⁸

Elamute siseseinte kujunduse vanimad näited leiab keskaja kaupmehe elamute seintelt, mis olid vahel ühevärvilised ning vahel värvitud ja maalingutega kaetud. Samal perioodil püstitati

²⁵ A. Jõgiste, Eesti mõisahoonete puitpõrandad, lk 50–77.

²⁶ M. Mändel, loengumaterjal.

²⁷ Samas.

²⁸ Samas.

akende vahele ka erinevaid raidpiilareid. Need on tihti hilisemate kihistustega kaetud. Barokiperioodil maaliti mustreid otse palkseinale. Samuti kaeti seinu lõuendiga, millest kõnelevad uurijate leitud tekstiiliribad seintel. Nii baroki- kui klassitsismiperioodil tehti maalinguid uste ja akende kohale. Maalingud ei olnud omased vaid linna- ja mõisahoonetele, neid võis leida ka rikkamatest taludest. Ilmusid ka maalitud tapeedid, mille puhul imiteeriti tapeedimustreid.²⁹ Veidi hiljem kasutusele võetud trafarettmaalingud kanti seinale mustri šabloonil abil. Samuti võidi tapeeditud seinu ilmet saavutada rullile sisselõigatud mustri abil.³⁰ Seinu kaeti ka marmoreeringu ja kunstmarmoriga³¹.

Hästi suurt osa seinte viimistlemises mängivad tapeedid. Esimesed tapeedikihid võidi panna otse seinapalgile, hiljem kasutati tapeedi all ka pappi.³²

Lambriisid ehk erinevaid seinapaneele ja -tahveldusi on kasutatud suvitamisega seotud hoonete interjöörides, köökides, sahvrites ja panipaikades, köögitrepikodades ning teenijate ruumides. Elamute interjöörides võivad laudisega kaetud värvitud seinad või nende osad olla algne lahendus. Puitlaudise või teiste ruumielementide viimistlemiseks kasutati historitsismiperioodil laialdaselt aaderdamist.³³

1960.–1970. aastate moevõtteks eriti suvilates, puhkekodudes ja loodus-, metsa- või jahimajades olid leeklambiga kõrvetatud ja lakitud seinalauad. Samal perioodil hakati seinu katma vannitubades ja käimlates kahhelplaatidega.³⁴

Lagesid on viimistletud samuti erinevatel viisidel lähtuvalt aluspinnast. Barokiajastul maaliti nii laetaladele kui taladevahelistele laelaudadele. Esines kõikvõimalikke mustreid, aga ka suuremaid kompositsioone, millega oli kaetud terve lagi. Kõige laialdasemalt on lagesid kaetud siiski laudisega, mis võib olla nii värvitud kui värvimata. Vahel on laudist lakke paigutatud ka mustritena. Sageli on laed viimistletud krohviga ning lae servad seejuures ümaraks krohvitud. Taolisi lagesid võidi kaunistada stukkdekooriga või maalingutega. Nõukogude ajal kasutati palju laudis- ja kassettlagesid.³⁵

²⁹ Samas.

³⁰ K. Ribelus, Trafarettmaalingud..., lk 8–20.

³¹ M. Mändel, loengumaterjal.

³² Muinsuskaitseameti restaureerimise käsiraamat. Ajaloolised tapeedid, <https://www.muinsuskaitseamet.ee/et/ajaloolised-tapeedid> (vaadatud 6. V 2021).

³³ M. Mändel, loengumaterjal.

³⁴ Samas.

³⁵ Samas.

Trepid võivad olla osa nii eluruumist kui avalikus kasutuses olevatest ruumidest. Eluruumide trepid ühendavad omavahel kahte elukorrust. Samuti võivad need ühendada näiteks elukorrust ja pööningut või keldrit. Avalikus kasutuses trepikodades või mõne uhkema hoone fuajees võib olla treppe nii kivist kui puidust. Seejuures on trepid väga erineva lahendusega: keerdtrepid, sirged trepid, balustraadidega trepid, metallist või puidust piirete ja käsipuuga trepid.³⁶

Küttesüsteemina kasutati keskajal hüpokaustahjusid³⁷. Samal ajal hakati rajama hoonete keskele mantelkorstnaid, kus tehti süüa, kuid köeti ka kõrvalruumides asuvaid ahjusid³⁸. Mõisates kasutati kaunistustega ja glasuuritud pottahjusid³⁹. Hiljem jõudsid need tagasihoidlikuma kujundusega laiema kasutajaskonnani. Glasuuritud pottidest ahjud olid laialt levinud 19. sajandil ja 20. sajandi alguses. Sel ajal võeti kasutusele ka erinevad pliidid ja plekk-kestaga ahjud. Gofreeritud plekiga kaetud ahjude levik sai hoo sisse nõukogude ajal. Nende kõrval on kasutusel olnud ka erinevat tüüpi radiaatorid.⁴⁰

Laiem elektri ja sanitaartehnika levik toimus Eesti linnades vähem kui sada aastat tagasi. Osad majapidamised ei ole tänaseni ühendatud tsentraalse vee- ja kanalisatsioonisüsteemiga. Seega peavad inimesed endiselt leppima kuivkäimla ja kaevust toodava veega. Majja ehitatud tualettruumid olid vaid mõnel pool linna- ja mõisahoonetes tualett-kappidena. See tähendas, et tegemist oli küll kuivkäimlaga, aga see oli hoones eraldatud omaette väiksemasse ruumi. Taoline käimlakapp oli Kuressaares Kauba tn 7 hoones. Majja ehitatud tualettruumid olid vaid mõnel pool linna- ja mõisahoonetes tualett-kappidena. Vett oli võimalik soojendada pesuköögi katlas, puuküttega pliidil või selle sisse ehitatud metallist mahutis.⁴¹

Kokkuvõttes on silmaga nähtavate interjöörü osade – põrandad, seinad, laed, küttekehad ja trepid – kujundamise viise väga palju. Kasutati erinevaid materjale lähtuvalt hoone arhitektuurist ja ajastust. Iga uus viimistustehnika sillutas teed uutele, jättes oma jälje varasematesse kihistustesse.

³⁶ Samas.

³⁷ K. Truu, Keskaegsed kerishüpokaustid..., lk 26.

³⁸ K. Saks, Mantelkorstnad..., lk 9.

³⁹ Muinsuskaitseameti restaureerimise käsiraamat. Kahhelahjud, <https://www.muinsuskaitseamet.ee/et/kahhelahi-ajalugu-ja-hooldus> (vaadatud 6. V 2021).

⁴⁰ M. Mändel, loengumaterjal.

⁴¹ Samas.

1.3. Kokkuvõte

Peatükis avati interjööri mõiste. Selgus, et interjäär on kompleksne osa arhitektuursest tervikust, jäädes seejuures privaatseks ruumiks. Selle kujunemisel on rolli mänginud ajastu mood, sealhulgas töövõtted ja materjalid ning omaniku jõukus. Autensetest ja algupärasena säilinud interjööridest, mis oleksid ajast täiesti muutumatuna püsinud, üldjuhul rääkida ei saa. Iga uus kujundustehnika sillutas teed järgmistele, jättes jälje varasematesse kihistustesse.

2. Ülevaade interjööride ajaloost Eestis 17. sajandi lõpust 20. sajandi lõpuni

Peatükis antakse ülevaade interjööride kujunemisest Eestis. Keskendutakse perioodidele, mille kohta on teada, et nendest on midagi säilinud ka Kuressaares. Lisaks ajaloolisele ülevaatele erinevatest perioodidest tuuakse nende illustreerimiseks näiteid just Kuressaarest. Linna vanimad säilinud hooned pärinevad 17. sajandi lõpust. Kuigi selle ajastu hooned on nõukogude perioodil suuresti ümber ehitatud ja algseid interjöörielemente neis praktiliselt säilinud ei ole, alustatakse Eesti interjööride kujunemise ülevaadet just sellest ajast. Ülevaade lõpeb nõukogude perioodiga. Tuleb meeles pidada, et Eestisse jõudsid Euroopas sündinud arhitektuuristiilid hiljem ja palju tagasihoidlikuma võttestikuga.

Erinevad stiilid ja moevoolud on aja jooksul alati vahetunud ja olnud pidevas muutumises. Sõnum, mida maja ja ruum edastama pidi, muutus pidevalt. Väärtushinnangute, sealhulgas esteetiliste hoiakute muutumine oli traditsioonide säilitamise ja muutmise keerulise võitluse tulemus. Koos eksisteeris alati mitu stiili korraga, mitte kunagi üks. Stiilide endi sees toimus pidevalt väiksemaid muutuseid.⁴²

Peatükk on üles ehitatud kronoloogiliselt ning ülevaade interjööride kujunemisest antakse stiilide kaupa, lähtudes jaotusest, mida kasutab Krista Kodres⁴³. Erinevatele stiilidele, mis siinset sisekujunduse arengut mõjutasid, püütakse leida näiteid Eestist ja paralleelselt Kuressaarest.

2.1. Barokk ja rokokoo

Baroki puhul olid sarnaselt hansaajale eeskujuks Läänemere-äärsed linnad, eelkõige Madalmaad, mis andsid 17. sajandil tooni kogu põhjapoolses Euroopas. Toompeal, mis oli 17. sajandil Rootsi krooni residents, suuri ümberehitusi ei tehtud, kuid interjööre uuendati küll. Maaliti lagesid ja seintele kanti draperiimaalinguid. Enamik linnamajade omanikke ei suutnud

⁴² K. Kodres, *Ilus maja...*, lk 7.

⁴³ K. Kodres, *Ilus maja, kaunis ruum*.

keskaegsete majade ümberehitamist ette võtta. Samas jätkus neil kapitali, et kaasajastada siseruume. Uued ruumikujundusvõtted, hõbe- ja kullassepakunst ning puu- ja kivinikerdused, osutusid seetõttu Eestis barokkstiili põhikandjajaks.⁴⁴

Barokk kodanlikustus ja selle ilmekaks näiteks on Tallinnas Raekoja 3 / Raekoja plats 18 säilinud interjäär. Elutoa ust ehib 1681. aastal valminud siseportaal, mille vorm on antiigipärane, kuid seda katab barokne dekoor. Külgpilastritel on lopsakad lillevanikud, kapiteelil tiibade vahelt vaatavat inglisea motiivi, mida kasutati juba renessansiajal. Barokset mõju lisab lüstermaaling, kus värvi alla on liimitud lehthõbe ja -kuld. Ka elutoa akna- ja laesilluse maalingutes on stiil märgatav, sest mustriks on kasutatud lopsakat akantuse- ehk karusõreväänlat, millesse on põimitud punnispõskseid inglinägusid. Maalingud on teostatud grisaitehnikas, mille eesmärgiks oli jätta mulje, nagu oleks tegu stukiga. Aknapiirkond oli eluruumis väga uhkelt kujundatud vahesambaga kaheosalise mitmikaknaga. Samba kapiteelil on kujutatud naisenägu. Majas oli ka sini-valge kahhelahi.⁴⁵

Vene 8 asus Tallinna suurejoonelisim kõrgbarokse sisekujunduse näide – kvaliteetse kujuritöö tulemusena valminud siseportaal, mis on tänaseks kahjuks hävinud. Arhiiviallikates on teateid lõuendile maalitud plafoonide kohta, mis katsid tubade lagesid. Need lõid illusiooni nagu avaneks üles vaataja kohal taevast. 17. sajandi lõpul oli siiski tavalisem, et maaliti sirgele laudisele. On teateid ka skulptuuridega kaunistatud kaminat kohta, mis olid ajastu suurmoeks kogu Euroopas. Hollandi moe kõige otsesemat mõju näitab see, et Narva elamutes olid nii mõnegi toa seinad üleni kaetud sini-valgete piltkahlitega.⁴⁶

Kuna Kuressaare sai Põhjasõjas tugevaid purustusi, hävis enamik selle ajastu hooneid. Linnas on sellest perioodist säilinud kolm hoonet koos osalise ruumijaotuse või mantelkorstnaga: elamu Kauba 11 (ill 1), raekoda Tallinna tn 2 (ill 2) ja vaekoda Tallinna tn 3 (ill 3). Veel on sellest perioodist säilinud elamu Kauba 5 ning sadama kaubaait (Veski 9), kuid nendes ei ole autorile teadaolevalt midagi algsest siselahendusest alles. Baroksele interjöörikujuandusele omaseid näiteid Kuressaare hoonetes säilinud ei ole. Barokkarhitektuuri hooned tunneb Kuressaares ära põhjamaise lihtsuse, väikeseruuduliste akende ja tagasihoidliku dolomiitdekoori järgi.⁴⁷

⁴⁴ Samas, lk 87–89.

⁴⁵ Samas, lk 89–90.

⁴⁶ Samas, lk 90.

⁴⁷ E.-M. Basihhina, L. Hansar, Kuressaare linnaatlas..., lk 42.



1. Elamu Kauba 11. Foto: Sandra Mälk, 2020.



2. Raekoda Tallinna 2. Foto: Ave Maria Mõistlik, 2007.



3. Vaekoda Tallinna 3. Foto: Robert Reisman, 2010.

Kadrioru lossi rajamisel on lähtunud Versailles' paleearhitektuuri ideedest. Eesmärgiks oli kujundada terviklik palee- ja pargiansambel. Hoone plaanilahendus oli rajatud telgsümmetriale. Keskteljel paiknesid kõige tähtsamad ruumid, seejuures läbi kahe korruse ulatuv peosaal ning selleni viiv, avarast vestibüulist algav paraadtrepp. Ülejäänud ruumid jaotusid mõlemale poole hoonetiibadesse peegelsümmeetria põhimõttel. Lossi läbi kahe korruse ulatuv peosaal on hilisbaroki kõige täiuslikum näide Eestis. See on tänu kahele akende reale eriliselt valgusküllane, ohtra valge stukkdekoori ja kõrge peegelõlvlaega, millele on maalitud stseen Vana-Kreeka mütoloogiast. Maalitud lagesid ja stukkdekoori leidis algselt ka enamikus teistes lossi ruumides. Interjööri juurde kuulusid tammest ja vahtrast musterparketid, peegeluksed, kaminad ja sini-valgete kahlitega ahjud.⁴⁸

Eelkirjeldatud perioodi ehk regendistiili algus langes Eestis kokku Põhjasõjaga ning arvatavasti just seetõttu ei ole alles ühtegi autentset interjööri. Stiili jõudmist siia näitavad erinevate interjööri üksikelementidena eelkõige laed ja ukсед. Üks ilmekamaid näiteid on Tallinnas Lai 29 siiani säilinud plafoonmaal saali eeskambris. Sellel on kujutatud stseeni Vana-Kreeka mütoloogiast. Maal on ääristatud illusoorsete arhitektuurimotiividega raamistusega, mis jätab mulje nagu vaadataks katuselt taevasse. Regendistiilis maalinguid võib leida ka Albu mõisa vestibüulist ja Tallinnas Toom-Rüütli 12 saali vaheseintelt.⁴⁹

Esimesed rokokoo stukkdekooriga majad kavandati Eestis 18. sajandi keskpaiku. Stiili tippnäitena valmis keskaegsesse Põltsamaa lossi 1772–1774 Marmorsaal, mis hävis 1944. aastal. Saali seinad olid kaetud heleda poleeritud stukkarmoriga, mille paneele kaunistas stukkdekoor. Dekoor saali laes väänles kohati üle raamivate profiilide ja karniiside, nagu rokokoo kohane. Rokokood võib leida ka 18. sajandi keskpaiga linnainterjöörides. Alles ei ole kahjuks palju. Näiteks Toompeal Rahukohtu 1 olid varaloendi järgi stukkdekooriga, maalitud või siidist tapeetidega kaunistatud saalid, söögitoad, kabinetid ja magamistoad. Samuti Tallinnas Toompeal Kiriku plats 6 on rokokoosaal alles ka praegu. Rokokood ja selle juurde kuulunud Hiina-stiili võib leida ka all-linna majadest. Raekoja plats 12 asub kauneim säilinud rokokoostiilis lõuendplafoon ja selle juurde kuuluvad aknasillused. Taas kujutab maaling stseeni Vana-Kreeka mütoloogiast.⁵⁰

⁴⁸ K. Kodres, *Ilus maja...*, lk 108–110.

⁴⁹ Samas, lk 111.

⁵⁰ Samas, lk 112–113.

Maardu mõisa 1726. aasta varaloendist saab aimu, kuidas olid kujundatud sealsed ruumid. Eeskojas oli kivipõrand ja laele ning ustele maalitud figuurid. Saalis, kus oli samuti kivipõrand, seisis suur sini-valgetest kahlitest ahi, laes oli lõuendmaaling ja seinarvas sisseehitatud kapp. Kambrites olid laudpõrandad, lõuendmaalinguga laed ja maalitud ukсед. Osades kambrites ka kahhelahjud.⁵¹

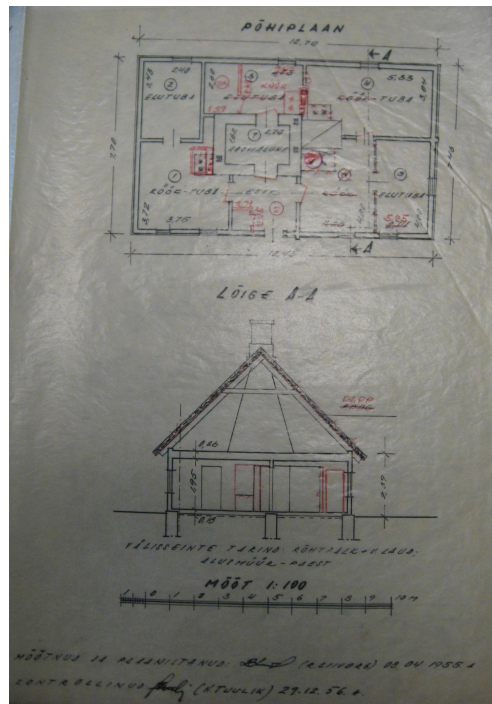
Kuussaares on küll säilinud hooneid 18. sajandi algusest, kuid on raske öelda, kas ja millised interjööridetailid pärinevad samast perioodist. Oluline selle aja sisearhitektuuriline element oli maja keskel paiknev mantelkorsten (ill 4), mille ümber paiknesid eluruumid (ill 5). Mantelkorstnaid ei ehitatud enam hoonetesse umbes 1840.–1860. aastatel. Mantelkorstnate kunagist ja praegust olemasolu on tuvastatud Kuussaare 45 hoones.⁵²



4. Mantelkorsten, Tallinna 23, 2020. Foto autor teadmata.

⁵¹ Samas, lk 113.

⁵² K. Saks, Mantelkorstnad..., lk 9–32.



5. Lootsi 14 hoone põhiplaan. Joonis Saaremaa Vallavalitsuse arhiivist.

2.2. Klassitsism

Palladionistlikku ehk varaklassitsistlikku arhitektuuri iseloomustab kompositsiooni harmoonia, kindel ruumiline hierarhia ja mõtestatult paigutatud sise- ja välisdekoor. Stiililiselt mõjutas Eesti 18. sajandi lõpuveerandi arhitektuuri ja kujundust Saksa varaklassitsism. Mõisahoonete ruumiplaneeringus järgiti palladionismi põhimõtet: paraadne vestibüül ja saal olid hoone keskel, vestibüül esimesel ja saal teisel korrusel. Esimese korruse osas paiknesid majandusruumid. Teisel korrusel olid ruumid paigutatud anfilaadina saalist tiibade suunas vastavalt nende tähtsusele.⁵³

Kõige uhkemalt kujundati alati vestibüül ja kesksed saalid. Vestibüüli kaunistas ühe või kahe poolega paraadtrepp. Selle aja kujunduses on oluline osa tiseritööl. Kauni, sageli veel rokokooliku dekooriga olid ehitud ukсед, trepid ja paneelid. Paraadkorruse saalide kujunduses oli kõige levinum seinte ühtlane liigendus kunstmarmorpaneelidega. Nende värvigamma ulatus Pompei punasest, kollaste, roheliste, siniste, lillade ja roosade toonideni. Kunstmarmor

⁵³ K. Kodres, Ilus maja..., lk 134–135.

juurde kuulus tihti paneeli keskele paigutatud stukkdekoor. Selle motiivideks olid Louis XVI stiili trofeekimbud. Kunstmarmori ja stuki kõrval oli levinud ruumikujundusvõtteks maaling. Varaklassitsistlik maaling jäi inimese silmade kõrgusele seinale. Need paigutati sarnaselt kunstmarmorile paneelidele ja tiibuste kohale. Motiivideks oli kas loodus või mõni lugu antiikmütoloogiast.⁵⁴

19. sajandi alguses jõudis Balti provintssidesse Vana-Rooma eeskujudest inspireeritud klassitsism ehk ampiir. Arhitektuursed elemendid portikus, portaal, sammas, kaar ja frontoon tulid tagasi, sealjuures ka interjöörikujuks. Siseplaneeringus toimus ka muutus, hakkas kaduma senine ruumihierarhia. Vestibüül minetas oma senise tähtsuse ja peasaal paigutati esimesele korrusele. Peasaali mõõdud suurenesid ja sageli ehitati sinna sammastele toetuv muusikarõdu. Levisid ka ovaalse ja ümara kujuga saalid, mis kaeti kupliga. Anfilaadsüsteem säilis, kuid ainult paraadruumide osas. Hoonetiibades moodustusid mõnikord juba omaette terviklikud apartemendid. Võrreldes varaklassitsismiga muutusid värvitoonid. Hakati rakendama valget ja halli, aga ka külmi kollaseid ja siniseid toone. Kujundusvahenditena kasutati stukis ja seda imiteerivas grisai-tehnikas ornametaalseid ja süžeedega friise, laekarniise, lagede ja kuplite kasseteeringut ja Pompei stiilis maalinguid.⁵⁵

Peatükis kajastatud suurejoonelistest palladionistlikule või ampiirstiilile omastest interjööri kujundusvõtetest ei ole Kuressaares kahjuks midagi säilinud. Võimalik, et nii rikkalikult kujundatud interjööre ei ole seal üldse olnud. Mõisate kodade ehk mõisnike linnaelamute interjöörid on korduvalt üle remonditud. Algsed klassitsistlikud elemendid on säilinud fragmentaarselt. Kuressaare sellel perioodil ehitatud elamutes leidub üksikuid elemente nagu stukkdekoor, tahveluksed ja peegellaed. Lossi tn 7 teise korruse saalis on säilinud stukkklagi ja peegelüksed (ill 6, 7 ja 8). Kohtu tn 16a olid säilinud peegellaed ning hilisemate kihistuste alt ilmsid marmoreeritud tahveldustega maalingud. Ajastu erijoonena tuleb esile tuua Kuressaares hoonete massiivsust ja kõrget katust.⁵⁶ Kuigi töös ei käsitleta kirikuid, siis on vajalik märkida, et Laurentsiuse kiriku interjööriuendus pärineb suures osas just sellest perioodist.

⁵⁴ Samas, lk 135–136.

⁵⁵ Samas, lk 137–138.

⁵⁶ E.-M. Basihhina, L. Hansar, Kuressaare linnaatlas..., lk 42.



6. Peegeluksed, Lossi 7. Foto: Keidi Saks, 2018.



7. Stukklagi, Lossi 7. Foto: Keidi Saks, 2018.



8. Lossi 7 vaade. Foto: Maris Sepp, 2020.

2.3. Historitsism ja juugend

19. sajandil ületati Eestis, nagu ka mujal Euroopas, maitsetõrge mitteklassikalise arhitektuuri vastu. Historitsistlik arhitektuur hakkas 1830. aastatel levima nii mõisaarhitektuuris kui kiiresti kasvavates linnades. 19. sajandi jooksul võeti üle-euroopalise historitsismilaine sees kasutusele enamik möödanikustiile. Eesmärgiks ei olnud ajaloostiilide imiteerimine, vaid loominguline kombineerimine, mille kaudu püüti minevikuvormide taaskasutamise luua mälu aktiveerivaid visuaalseid märke. Esimeseks historitsistlikuks stiiliks Eestis sai neogootika, järgnes 1840. aastail neorenessanss ja nende kõrvale sajandi lõpukümnenditel veel Põhja-Saksamaalt lähtuv neomanerism.⁵⁷ Sajandivahetuse historitsistlikud hooned lähtusid hansalinnade tellisgootikast ja rõhutasid saksapärasust. Historitsismi peeti koledaks kuni 1970. aastateni, mil murdus selle stiiliepohhi suhtes negatiivne hoiak.⁵⁸

19. sajand oli mitmekesine nii interjööri kui ka mööblistiilide osas. Mõisate interjöörid olid romantiliselt kujunduse ja mööbli üle kuhjatud. Sisustuse paljusus ja paigutuse kaootilisus pani ruumid mõjuma hubaste ja mitteparaadsetena. Interjöörides leidis veel vitraažiga aknaid ja vaheuksi. Ruume dekoreeriti erinevate stiilide eeskujul teostatud maalingute ja stukkdekooriga. Üha sagedamini hakati seinte viimistluses kasutama ühe või teise stiili ornamentikast inspireeritud mustritega tapeete. Alates sajandi keskpaigast ei pruukinud enam kõik ruumid järgida välisarhitektuuri. Üha enam levis komme kujundada maja ruume erinevas stiilis.⁵⁹

Kõige suurem osa Kuressaares säilinud interjööri elementidest ja detailidest pärineb 19. sajandist. Nagu peatükis selgus, siis just 19. sajandil oli historitsismi levik Eestis kõige laialdasem. Seoses Kuressaare kuurortlinnaks kujunemisega 19. sajandi teises pooles ehitati suur osa Pargi, Allee, Uus-Roomassaare ja Uus tänavate hooneid just sel perioodil (ill 9 ja 10). Võib öelda, et enamik selle aja Kuressaare interjööre on historitsistlike sugemetega. Kuressaares leidub vaheuksi, stukkdekoori, kõikvõimalikke erinevaid tapeete (ill 11), maalinguid (ill 12), treppe ja ahjusid. Lossi 2 on ühes ruumis dolomiitplaatidest põrand ja paekivitrepid, kuid autor ei oska siinkohal täpselt määratleda, kas need võivad pärineda just

⁵⁷ K. Kodres, *Ilus maja...*, lk 164–165.

⁵⁸ M. Kalm, *Eesti 20. sajandi...*, lk 23.

⁵⁹ K. Kodres, *Ilus maja...*, lk 165–166.

sellest ajast. Suur-Põllu 3 on alles laudpõrandad ja stukkdekoor laes, kuid ka nende kohta on raske öelda, kas need võivad olla just 19. sajandist.



9. Kuursaali vaade. Foto: Mihkel Maripuu, 2010.



10. Kuursaali teatrisaal. Foto: Triin Talk, 2019.



11. Tapeet, Suur-Sadama 15. Foto: Keidi Saks, 2018.



12. Maalingu fragment, Pikk 54. Foto: Keidi Saks, 2020.

20. sajandi künnisel võeti uue stiilina vastu juugend. Selle saabumine Eestisse võttis aega⁶⁰, kuid see levis nii nagu kõik stiilid enne seda: koolitatud arhitektide, tellijate reisikogemuste ja ajakirjanduse ning raamatute kaudu⁶¹. Esmalt kasutati juugendlikku taimornamenti⁶², mis esindas juugendi varajast, maalilist faasi. Edasi tuli keskajahõnguline juugend. Esimese maailmasõjani ehitatud juugendmajades on Eestis enim esindatud Põhjamaade, sealhulgas Soome juugend ja hilisem juugendklassitsism. Linnajuugend oli mõisajuugendist ratsionaalsem, tekkis ka rahvusromantiline juugend. Tüüpiline juugendi võte arhitektuuris oli loodusliku kivi (Eesti kontekstis paekivi) ja krohvi maaliline vastandamine.⁶³ Väga sageli jäi juugendornament Eestis neostiilidega seotuks⁶⁴.

Rahvusromantiliste juugendinterjööride puhul olid katmata palkseintele maalitud rahvusmütoloogilistel teemadel pannood⁶⁵. Villade puhul grupeerusid ruumid ümber keskse halli või vestibüüli⁶⁶, mille tulemuseks oli tugevasti liigendatud asümmeetriline hoone. Tihti ehitati villadele ka terrassid, et luua side ümbritseva õuega. Ka interjööris oli oluline materjalide vastandamine. Juugendlikud interjöörid integreerisid erinevaid kunstiliike. Nendest võis leida erinevate ornamentaalsete maalingutega kaunistatud ruume, kahhelahjusid, värvilisi vitraažaknaid jpm.⁶⁷

Juugendi kõige huvitavamateks näideteks on arhitektuuriobjektid ja esemed, mis väljendavad „Eesti stiili” otsinguid⁶⁸, sest tegemist oli ajajärguga, kui arhitektuuri tellijatena astusid esmakordselt üles ka eestlased⁶⁹. Kuressaare linna interjöörides ei ole juugendit peaaegu üldse säilinud. Kauba tn 7 esimese korruse kaubanduspindade interjööris oli kasutatud juugendstiilile omaseid elemente nagu juugendstiilis puidust sambad.

⁶⁰ M. Kalm. Eesti 20. sajandi..., lk 24.

⁶¹ K. Kodres, Ilus maja..., lk 187.

⁶² M. Kalm. Eesti 20. sajandi..., lk 24.

⁶³ K. Kodres, Ilus maja..., lk 187–188.

⁶⁴ M. Kalm. Eesti 20. sajandi..., lk 24.

⁶⁵ K. Kodres, Ilus maja..., lk 188.

⁶⁶ M. Kalm. Eesti 20. sajandi..., lk 25.

⁶⁷ K. Kodres, Ilus maja..., lk 188.

⁶⁸ Samas, lk 191.

⁶⁹ M. Kalm. Eesti 20. sajandi..., lk 25.

2.4. Funktsionalism ja traditsionalism

Funktsionalismi all mõeldakse tavaliselt moodsa arhitektuuri varast, Teise maailmasõja eelset arengufaasi. See saabus Eesti arhitektuuri hilja, kuid levis siis 1930. aastate algul laialt. Eesti funktsionalism oli kohaliku omapäraga rahvusvahelise moesuuna järgimine, mis võeti siin üle oludele mugandatult. Funktsionalismi tunnusteks arhitektuuris on asümmeetrilised sissepääsulahendused, lamedad katused, päikesetekk, vaba mahtude paigutus, avarad kahe-kolmepoolsed aknad ja siledad heledaks värvitud krohvseinad.⁷⁰ Majadele kavandati sageli klassikalise vormiga uksi ja lisati dekoratiivvõresid jms, et muuta need vastuvõetavaks traditsiooniliste elementide ja dekoori abil. Eesti funktsionalistlik arhitektuur kujunes tüpoloogiliselt mitmekesiseks. Nagu ka mujal Euroopas, rakendati seda koolimajade, hotellide ja sanatooriumite ning ka kinode projekteerimisel. Kõige rohkem aga ikkagi elamute puhul. Eestis kavandati funktsionalistlikus stiilis peamiselt üksikeramuid.⁷¹

1920.–1930. aastate Eestist pole teada läbinisti funktsionalistlikku interjöörikuju. Ikka tuli ette mööndusi, et muuta see tellijale vastuvõetavaks. Nii on enamik Eesti funktsionalismist kaunistuslembene, *art deco*'lik. Ruumiplaneeringus kasutati voolava ruumi põhimõtet. Eriline tähelepanu oli ruumide valgustatusel. Maja võis olla paljude akende tõttu erinevatelt positsioonidelt läbi vaadatav. Moodne võte oli söögitoa ja köögi vahele serveerimisluugi kavandamine. Veel iseloomustab funktsionalistlikku interjööri lint- ja ümaraken. Eesti funktsionalistlikele elamutele oli väga iseloomulik elutoa ühe külje ümaraks kaardumine.⁷²

1930. aastate Eestis levis kirjeldatud arhitektuuri- ja esemeesteetika ühiskonna kõigil tasandil. See ei pääsenud aga kvantitatiivselt võistleva traditsiooniliste kujunduslaadidega. Kuressaares on päris mitu funktsionalistlikku hoonet, milles on säilinud ehitusaegseid interjöörielemente. Üks nendest on Garnisoni 16 koolimaja. Seal on fuajees säilinud sisetrepp ja minimalistlikus võtmes metallist treppiirded (ill 13 ja 14) ning keraamilistest plaatidest põrandad. Ka Uus 18a ja Uus 22 hoonetes on säilinud funktsionalistlikku sisekujundust. Pargi 2a hoone vasakpoolses trepikojas on trepp ja vaheuks, mille servades on klaasiväljad.

⁷⁰ Samas, lk 126–131.

⁷¹ K. Kodres, *Ilus maja...*, lk 218.

⁷² Samas, lk 218–220.

Kuessaare haigla 1940. aastal valminud hoonet Aia tänaval (ill 15) võib samuti pidada funktsionalismi esindajaks. Seal on fuajees säilinud sisetrepp, siseuks ja parkett.



13. Garnisoni 16 koolimaja sisetrepp metallist trepiiretega. Foto: Kätlin Kaganovitš, 2020.



14. 1939. aastal valminud algkoolihoone, Garnisoni 16. Arhitekt E. Haamer. Kuessaare Vallavalitsuse arhiiv.



15. 1940. aastal valminud Kuessaare haigla, Aia 25. Arhitekt E. J. Kuusik. Kuessaare Vallavalitsuse arhiiv.

Nii neohistoritsism kui *art deco* kuulusid 1920.–1930. aastate Eesti arhitektuuri- ja kujunduspilti. Neohistoritsismi nimetatakse ka traditsionalismiks. 1930. aastate neohistoritsism on tuntud ka kui esindustraditsionalism. Kõiki neid laade ühendab ajalooliste arhitektuuristiilide interpreteerimine. Nii 1920. kui ka 1930. aastatel eelistati ajaloolistest stiilidest lähtudes klassitsismi ja barokki. 1930. aastate esindustraditsionalismis klassitsism ja barokk juba segunesid. Välis- ja sisekujundus ei pruukinud omavahel ühtida. Ruumikujundust iseloomustab mõõdukas historitsism: karniisiga laed, tiibuksed, ornamentika jms. Esindustraditsionalismi üks ilmekamaid näiteid on Presidendi Kantselei hoone Tallinnas Kadriorus. Selle ruumide kujundust iseloomustab historitsismi ja *art deco* kokkusulamine.⁷³

Rahvusromantism elas endiselt edasi ning kuigi arhitektuuris see kanda ei kinnitanud, siis interjööridesse jõudis küll. Läbivateks motiivideks etnograafilises ornamentikas olid hobusepea, päikeseratas ja tulbiõis. Tallinnas Aia tänaval asunud jõukate Eesti soost ärimeeste klubi „Centrum” ruumide lae- ja seinamaalingud olid laenatud Muhu tekilt ja teostatud sini-puna-oranžides toonides. „Eesti stiil” loodi kasutades erinevaid arhitektuuri alusvorme ja kaunistades neid etnograafilise ornamendi ja mütoloogiliste piltidega.⁷⁴

Eesti arhitektuuri kõige puhtakujulisem *art deco* sündis funktsionalismi ja klassikalise pärandi kombinatsioonist⁷⁵, mis jõudis Eesti arhitektuuri 1920. aastate algusega. Arhitektuuris oli stiilile omane geometriseerimisprintsip. EKA maja (praeguse Tallinna Linnavalitsuse hoone) interjöörides kasutati valgusküllast trepikoda ja hinnalisi väärivineerist korruse- ja kabinetiuksi. Kunstihoone sisekujunduses viitab *art deco*'le pingileeni ülaääre geometriseeritud võre. *Art deco* oli interjöörikujuanduses 1920.–1930. aastatel populaarne. Nii nagu Euroopas, eksisteeris ka Eestis kaks suunda paralleelselt. Üks neist oli modernsem ja teine enam traditsioonilisi arhitektuuri kujundusvorme kasutav. *Art deco*'likku sisekujundust iseloomustavad suured maalipannod, rohked peeglid ja nikeldatud detailid. Eriti palju kasutati Eestis seinamaali, vitraaži ja skulptuuri. Maaliti nii ornamendibordüüre kui terveid seinu katvaid pannoosid. Värvid olid intensiivsed.⁷⁶

Raske on öelda, kas Kuressaare interjöörides on säilinud rahvusromantilisi või *art deco* stiilis detaile. Sealseid interjööre uurides midagi nendest perioodidest tuvastada ei õnnestunud. Küll

⁷³ Samas, lk 238–240.

⁷⁴ Samas, lk 242–244.

⁷⁵ M. Kalm. Eesti 20. sajandi..., lk 222.

⁷⁶ K. Kodres, Ilus maja..., lk 245–246.

aga võib leiduda üht-teist traditsionalismist, sest nagu historitsismi puhul, esineb selle stiili sugemetega interjööre linnas küll.

2.5. Stalinism

Stalin kasutas arhitektuuri propagandavahendina. Klassikalised stiilid sobisid hästi, sest võimaldasid kasutada hoonetel ja kujunduses üldarusaadavaid sümboleid. Avalike hoonete arhitektuurseks tunnuseks sai esifassaadi sammastportikus. Kuna elamuehituse arhitektuurseks baasiks olid klassikalised stiilid, kasutati sambaid, portaale, stukkdekoori ja kõrgeid ruume. Etnograafiline ornament seoti nõukogude ideid väljendavate sümbolitega.⁷⁷

Rahvusteater „Estonia” oli Teises maailmasõjas kannatada saanud ja vajab kiiret taastamist, sest tegemist oli arhitektuuri ja dekoori ikonograafia poolest ajajärgule väga olulise hoonega. Seinale laealusele friisile paigutati 16 stukkreljeefi, mis kujutasid personifitseeritud liiduvabariike. Neid saatsid ornamentika ja linnid liiduvabariikide nimedega. Seitsmeteistkümmes bareljeef paigutati tsentraalselt otse lavaraami kohale. See kujutas lüürat ja kirjasulge ning Lenini tsitaati: „Kunst kuulub rahvale”. Teatrihoone ikonograafiliseks võtmeks oli kuppelmaal „Eesti NSV ülesehitamine”.⁷⁸

Üleliiduliseks Rahvamajandussaaduste Näituseks Moskvas 1954. aastal valminud Eesti paviljoni kolme saali interjöör pälvis palju tähelepanu. Stiililt oli see segu barokist ja ampiirist: kõrged saalid, kunstmarmoriga kaetud ümarsambad, stukist laerosetid, karniisid, ukseraamistused, tiibuksed, ümarkaarsed kõrged aknad ja mosaiikparkett. Sisearhitektuurset lahendust toetasid maalitud seinapannood ning maali-, reljeef- ja tekstikartušid.⁷⁹

Kuressaares on stalinismist interjöörides säilinud üsna vähe. Näited, mis tuua saab on K. Ojassoo tn 7 ja 9 hoonete osade korterite laed, Kitsas tn 18 (ill 16) trepikoja kujundus ja samuti laed ning Pärna tn 21 stukklagi (ill 17).

⁷⁷ Samas, lk 248–252.

⁷⁸ Samas, lk 248–249.

⁷⁹ Samas, lk 250.



16. Stalinistlik korterelamu, Kitsas 18. Foto: Triin Talk, 2019.



17. Stalinistlik stukklagi, Pärna 21. Foto kinnisvaraportaali müügikuulutuses.

2.6. Modernism

Pärast Stalini surma 1953. aastal NSV Liidu totalitaarne režiim pisut leevenes. Uueks eesmärgiks võeti ehituse industrialiseerimine. Sellega jõudis Eestisse tagasi modernism. Uuteks materjalideks said betoon, vineer, klaasplokk, plastmassid, kuivkrohvplaadid ja raudbetoondetailid.⁸⁰

⁸⁰ Samas, lk 283.

Selle aja interjäär oli juba sageli modernistlik. Kunstide sünteesi printsiipi kasutati ka avalike interjääride kujunduses. Kunstnikud lõid metallist ja keraamikast seinapannosid, freskosid, vitraaže ja sgrafiitosid. Esimest korda olid sisekujundajateks vastava hariduse omandanud professionaalid. Seinad kaeti naturaalse kivi või tellisega, kasutati puidust võre- ja aknaseinu, ruumid olid moodsalt lagedad ja ripplaega. Modernistlikes interjäärides kasutati looduslikke materjale vähem või üldse mitte, see lõi ratsionaalsema ja külmema üldmulje. Orgaanilise stiili võteteks olid puit ja rohelus, üldmulje seega romantilisem ja soojem.⁸¹

1970. aastatel sai üheks olulisimaks Eesti kultuuri mõjutajaks Soome televisioon, mis oli nähtav Põhja-Eestis. Selle kaudu leiti kultuurimudelid, mida püüti adopteerida kohapeal. Ametliku ja mitteametliku kultuuri kooseksisteerimine jätkus. Võim soosis rahvusvahelist stiili ja massiehitust, sellele vastandus inspireerumine Lääne uusimast avangardist ja Eesti funktsionalismist ning kutse teostada keskkonna- ja inimkeskset, mitte tootmiskeskset ehitust. Abinõuks seejuures sai uus arhitektuurne esteetika. Kahe kultuuri olemasolu iseloomustab 1970. aastate Eesti arhitektuuri erinevate arhitektuuristiilide kooseksisteerimine. 1970. aastate alguses püstitatud majades on tunda Eesti funktsionalismi teadlikku interpretatsiooni. 1970. aastate teisel poolel levis historitsistlik postmodernism. Selle tunnusteks olid viilud, sambad, kaared, sakmed, portaalid jms.⁸²

Selle aja siseruumide kujundus jälgis üldiselt arhitektuurilaadi, kuid oli mõneti sellest koguni moodsam. Rakendati popkunsti graafilisi kujundeid ja värve. Samas säilis endiselt jõulisena modernistlik laad: palju klaaspinda ja valgust, voolav ruum, steriilne kahhel, ripplaed. Kasutati ka kärtse värvitoone, kaasaegset Eesti maalikunsti ja punktvalgust. 1970. aastate teisel poolel tõusis probleemiks ajalooline interjäär, selle hävitamine ei tulnud enam kõne alla. Etnograafiline pärand sooviti taas kasutusele võtta ja uuesti kujundada. Uue ja vana kooseksisteerimise võtmeküsimuseks oli kaasaegse disaini ja rekonstruktsiooni vahekord.⁸³

1950.–1960. aastatel töötati ehitusprotsessi kiirendamiseks välja väikeelamute tüüpprojektid (ill 18 ja 19). Sellised hooned rajati Kuressaares peamiselt Ida, Kevade, Talve ja Raudtee tänavatele.⁸⁴ Modernistliku arhitektuuri näiteks saab lugeda 1969.–1971. aastatel arhitekt M.

⁸¹ Samas, lk 284–286.

⁸² Samas, lk 290–292.

⁸³ Samas, lk 292.

⁸⁴ E.-M. Basihhina, L. Hansar, Kuressaare linnaatlas..., lk 40–42.

Noore projekteeritud ärihoonet Tornin tn 1 (ill 20). Restaureeritud siseruumidest saab näiteks tuua Kuressaare tuuleveskis tegutseva söögikoha „Veski” ja raekoja.



18. Väikeelamu tüüpprojekt, Uus 37. Foto kinnisvaraportaali müügikuulutuses.



19. Modernistlik siselahendus, Uus 37. Foto kinnisvaraportaali müügikuulutuses.



20. Modernistlik ärihoone, Tornin 1. Foto: Silver Vaher, 2020.

2.7. Postmodernism

Üleliidulise poliitika silmis oli arhitektuur oma ideoloogilise rolli minetanud, kuid siiski säilis Eestis 1980. aastatel varasem kahe kultuuri vastandumine. Nagu mujalgi maailmas olid 1980. aastad postmodernismi laia leviku aeg. 1920.–1930. aastate funktsionalismi uurimine jätkus. See ja kohaliku vaimu kui arhitektuuriloome alusprintsipi rõhutamine sobis kasvava vajadusega Eesti identiteedi kinnistamiseks. Seda taheti eristada nõukogude omast. 1980. aastate Eesti arhitektuuri iseloomustas erinevate laadide paljusus. Üheks nendest oli historitsistlik postmodernism, mida iseloomustavad viilkatus, portikus, sammak, kaar, petiknišš ning astmik- ja võremotiiv. Materjalidena kasutati paekivi, tellist, krohvitud pindu ja erksaid värve (eriti valge, must, roosa ja sinine).⁸⁵

Ruumikujunduse roll suurenes. Postmodernism tõi sellesse senisest enam atraktiivsust. Muutus ruumistruktuur: hakati sagedasti kasutama lavastuslikku aatriumimotiivi ning tekitati efektseid ruumidest läbi vaatamise lahendusi. Dekoratiivsust lisasid musta-valge ruuduline põrand ning trepipiirete ja käsipuude ažuurne kaldristimotiiv. Oluliseks said värv ja valgus. Taas hakati kasutama vitraaži ja seinamaalinguid. Moodi tulid puidust profileeritud raamistuses seinapaneelid. Postmodernismi tüüpvõtted on ruudu- ja võremotiivid, sakitamine, värvivastandused ja hinnalised materjalid. Ajalooliste interjööride kujundamine oli samuti oluline. Lähtuti olemasolevast ajaloolisest kujundusest ruumist ning täiendati seda vastavate stiliseeritud elementide ja sisustusega.⁸⁶

Kuressaare vanalinna ehitati võrdlemisi palju postmodernistliku arhitektuuriga hooneid, eesmärgiga sobitada need ajaloolisse keskkonda (nt Kalakauplus Kiriku tn, korterelamud Turu ja Pargi tn, pangahoone Tallinna tn, bussijaam Pihlta tee (ill 21 ja 22) jt). Esimene selle perioodi hoone oli arhitekt Toomas Kivi projekteeritud Saare Kalurile kuulunud kalakauplus (ill 23), mille müügisaali algne interjäär kujundati postmodernistlikus võtmes. Sisekujundus on tänaseks lammutatud. Üks silmapaistvamaid on ka arhitekt Toomas Reinu projekteeritud elamu Pikk ja Lossi tänavate vahelises kvartalis, mille plaanilahenduses järgis arhitekt erilisi liigendamise- ja kujundusvõtteid. Kuressaarde ehitatud postmodernistlike kortermajade

⁸⁵ K. Kodres, *Ilus maja...*, lk 304–305.

⁸⁶ Samas, lk 306.

trepikojad Turu tänaval on säilinud algse kujundusega. Samuti on säilinud arhitekt Lilian Hansari projekteeritud Pargi 3 kortermaja trepikoja lahendus ja vähemalt ühes korteris ka terviklikult korteri interjäär. Seal on säilinud korruseid ühendav keerdtrepp, klaasidega ukсед koridori ja elutoa vahel, samuti parkettpõrandad.



21. Bussijaam, Pihla 2. Foto: Lilian Hansar, 2008.



22. Kuressaare bussijaam, fuajee vaade, 1984. Eesti Arhitektuurimuuseumi fotokogu (edaspidi EAM Fk), 10315.



23. Kunagine Saare Kaluri kalakauplus, Kiriku 5. Foto: Silver Vaher, 2020.

2.8. Kokkuvõte

Kolmesaja aasta vältel, 17. sajandi lõpust kuni 20. sajandi lõpuni, kujunesid Eesti interjöörid peamiselt välismaa mõjutustest, jõudes siia arhitektide, reisikirjade ja kirjanduse kaudu. Alles 20. sajandil tekkis võimalus rahvusliku stiili kujunemiseks. Siseruumis toimuv oli pikka aega tihedalt seotud välise arhitektuuriga, kuid vabanes sellest 20. sajandil, kui esimest korda loovutati kujundamine professionaalsetele sisearhitektidele. Kolmesaja aasta jooksul muutusid Eesti interjöörid märgatavalt, kujunedes erinevate stiilide mõjul. Kuigi tänaseni ei ole kõigist arhitektuuristiilidest Kuressaare interjöörides just palju elemente alles, võib kindlalt väita, et vähemal või suuremal määral jõudsid need kõik siiski ka sellesse linna, avaldades mõju sealsele sisekujunduse arengule.

3. Interjööride kaitse teooriad ja praktikad

Peatükis antakse ülevaade kas, kuidas ja kui palju on seadusandlikes dokumentides reguleeritud interjööride kaitsmist ja säilitamist. Vaadeldakse Eestis varem kehtinud ja hetkel kehtivaid seaduseid ning määruseid. Samuti kõrvutatakse neid rahvusvaheliste dokumentidega. Antakse lühike ülevaade senistest praktikatest Kuressaare interjööride kaitsmisel ning kajastatakse põgusalt hetkel töös olevat uut Kuressaare vanalinna kaitsekorra eelnõud.

3.1. Interjööride kaitse Eesti seadusandlikes dokumentides

Seadusandlikest dokumentidest ülevaate andmisel alustatakse Eesti Vabariigi (1918–1940) aegsetest seadustest. Seejärel käsitletakse nõukogude perioodi seaduseid. Praegu kehtivad seadused ja määrused võetakse ette kolmandana.

3.1.1. Eesti Vabariik

Muinasvarade kaitse seaduses⁸⁷, mis võeti vastu 1925. aastal, on öeldud, et muinasvaradeks loetakse kaitse alla võetud ehitistes leiduvad endisaega iseloomustavad esemed. Siinkohal julgeb autor oletada, et nende esemete all mõeldi muuhulgas ka ehitistega seotud interjööri osi. Eeloleva põhjal saab järeldada, et 1925. aastal pöörati tähelepanu ka siseruumi kaitsmisele.

Haridusministeeriumi sundmäärus⁸⁸ 1926. aastast täiendab 1925. aasta seadust. Selles on öeldud, et kaitse alla võetud ehitisi, ehitisrühmi, aga ka nende osi (nagu fassaadid, portaalid, katused, sisemised või välised kaunistused) on keelatud lammutada, ümber ehitada ja parandustööde käigus nende ilmet muuta. Kui 1925. aasta seaduses ei ole see nii üheselt mõistetav, siis 1926. aasta määrusest loeb selgelt välja, et kaitse alla võetud ehitiste interjöörid

⁸⁷ Muinasvarade kaitse seadus. – Riigi Teataja 1925, 111/112, 70.

⁸⁸ Haridusministeeriumi sundmäärus registreeritud kinnismuinasvarade kaitseabinõude käsitamise kohta. – Riigi Teataja 1926, 47.

olid samuti kaitstud.

1936. aastal ilmunud järjekordne muinasvarade kaitse seadus⁸⁹ oli aastatel 1925 ja 1926 ilmunud dokumentidele toetuv ja neid kahte kombineeriv. Interjööride kaitset on seal kajastatud kahel korral. Esiteks mainitakse sarnaselt 1925. aasta seaduses öeldule, et muinasvaradeks loetakse kaitse alla võetud ehitistes leiduvad endisaega iseloomustavad esemed. Teiseks öeldakse, et alates sellest, kui kinnismuististe omanikele on teatatud, et nende omand on kaitse alla võetud, on keelatud selle lammutamine, ümberehitamine ja ilme muutmine. Eelolevast võib järeldada, et kuigi 1936. aasta seaduse sõnastus siseruumide kaitset puudutavas on suuresti sama kui varasemas seaduses ja määruses ja suuri uuendusi interjööride kaitstes vastu võetud ei ole, siis pööratakse sellele siiski arvestatavat tähelepanu.

Eesti Vabariigi (1918–1940) aegsetes seadusandlikes dokumentides interjööride kaitse kohta sõnastatu saab kokku võtta järgmiselt: juba 1925. aasta seaduses on mainitud ehitistes säilinud ajalooliste interjööriosade olulisust, sest need annavad edasi hoone ehitamise perioodile iseloomulikku ainet. Samuti on nendes dokumentides rõhutatud riikliku kaitse alla võetud interjööride lammutamise, ümberehitamise ja ilme muutmise keeldu.

3.1.2. Nõukogude periood

Esimene dokument nõukogude perioodist, mida autor uuris, oli 1947. aastal vastu võetud määrus⁹⁰. Kuigi selles otseselt midagi interjööride kaitse kohta mainitud ei ole, siis dokumendi lisa, mis kujutab endast riikliku kaitse alla võetud arhitektuuriliste muinsusesemete nimestikku, on esitatud mitu hoonet, kus on spetsiifiliselt välja toodud ka nende arhitektuuriliselt väärtuslikud interjööriosad. Näiteks on nimekirjas välja toodud Tallinnas Vene 4 ja Vene 12. Vene 4 on tähistatud kui elamu, milles on säilinud vestibüül ampiirstiilis trepiga. Vene 12 puhul on samuti tegemist elamuga, kus on säilinud vestibüül, uks ja hoovi ansambel. Selliseid näiteid leiab dokumendist veelgi.

⁸⁹ Muinasvarade kaitse seadus. – Riigi Teataja 1936, 67, 562.

⁹⁰ Eesti NSV Ministrite Nõukogu määrus Eesti NSV arhitektuuriliste muinsusesemete säilitamise ja restaureerimise abinõude kohta. – Eesti NSV Teataja 1947, 19, 177.

1949. aastal võeti vastu järgmine määrus⁹¹. Selle lisas on öeldud, et kõik arhitektuuri mälestusmärgid jaotatakse nende kasutamise alusel kolme gruppi. Üheks nendest on mälestusmärgid, mida saab kasutada ainult teaduslikeks ja muuseum-näidisasutisteks, säilitades nende kunstilist ja ajaloolist ilmet, sisustust ja sisekaunistust (muuseumid-lossid, muuseumid-kirikud, muuseumid-kloostrid, muuseumid-kindlused jne). Eelnevast saab järeldada, et interjööre kahtlemata kaitsti, kuid nende kasutamisele läheneti teatud ettevaatlikkusega – avalikud hooned, kus interjöörid olid säilinud, muudeti muuseumiteks.

1952. aastal vastu võetud määruse⁹² lisas on uute kaitse alla võetud mälestiste nimekiri. Seal on välja toodud mõned üksikud ehitismälestised, mille kohta julgeb autor eeldada, et varasemast praktikast lähtuvalt, oli nende puhul kaitse all hoone tervikuna, sealhulgas ka interjäär. Näiteks on dokumendis uue kaitsealuse ehitismälestisena välja toodud skulptor Amandus Adamsoni maja.

1953. aastal väljastatud nimestik kaitsealustest mälestistest⁹³ ühtib suures osas nimestikuga 1947. aasta määrusest. Mõlemas on esitatud mitu ehitismälestist koos interjööriga. Kuna 1947. aasta nimekirjast on juba paar näidet toodud, esitatakse järgnevalt mõned näited 1953. aasta nimekirjast. Näiteks Tallinnas Peeter I maja ja Lai 29. Peeter I maja juurde on lisatud märke, et see on nimekirja arvatud koos sisustusega. Lai 29 puhul on tegemist kõrge viilkatusega elamuga, milles on teise korruse ühes ruumis säilinud laemaal.

1956. aastal võeti vastu uus määrus⁹⁴ kultuurimälestusmärkide kohta. Kuigi määrus tühistab 1949. aasta dokumendi, on see suuresti sellele ehitatud. Selle lisas on sarnaselt 1949. aasta määrusele öeldud, et kõik arhitektuuri mälestusmärgid jaotatakse nende kasutamise alusel kolme gruppi. Üheks neist on mälestusmärgid, mida saab kasutada, kuid eranditult ainult teaduslikeks ja muuseumi-näitusasutisteks, säilitades nende kunstiajaloolist ilmet, sisustust ja sisekaunistust (muuseumid-lossid, muuseumid-kirikud, muuseumid-kloostrid, muuseumid-kindlused jne). Kuigi sõnastust on veidi muudetud, jääb mõte samaks – ajaloolisi

⁹¹ Eesti NSV Ministrite Nõukogu määrus kultuurimälestusmärkide kaitse parandamise abinõude kohta. – Eesti NSV Teataja 1947, 7, 43.

⁹² Eesti Rahvusrhiiv (edaspidi ERA), f 1797 n 3 s 827: Eesti Nõukogude Sotsialistliku Vabariigi Ministrite Nõukogu määrus Eesti NSV arheoloogiliste ja ajalooliste mälestusmärkide nimekirjade kinnitamise kohta, 1952.

⁹³ Tallinna Linnaarhiiv (edaspidi TLA), f 1443 n 1 s 10: riikliku kaitse alla võetud Eesti NSV-s asuvate arhitektuuri mälestusmärkide nimestik, 1953.

⁹⁴ Eesti NSV Ministrite Nõukogu määrus Eesti NSV territooriumil asuvate riikliku kaitse alla kuuluvate kultuurimälestusmärkide arvelevõtmise, kaitse organiseerimise ja kaitse kontrolli tugevdamise kohta. – Eesti NSV Teataja 1956, 16, 171.

interjööre kaitstakse, kuid kasutatakse ettevaatlikkusega.

1964. aasta määruses⁹⁵ on öeldud, et kultuurimälestistena võetakse riikliku kaitse alla monumendid ja skulptuurid, hauasambad ja -kivid, vanaaegsed hauaristid, dekoratiivsed purskkaevud ja basseinid, portaalid ja raiddetailid hoonetel. Kuigi see punkt käib kunstimälestiste kohta, loeb autor siit välja paar võimalikku interjööridetaili – portaalid ja raiddetailid. Portaalide all peetakse reeglina silmas paraad-välisuksi, seetõttu on autor siinkohal veidi kahtleval seisukohal, kas lugeda neid interjööridetailideks või mitte. Raiddetailide osas kahtlusi ei ole, kuna neid esineb näiteks keskaegsetes interjöörides. Dokumendiga käib kaasas riikliku kaitse all olevate mälestiste nimekiri, mis on kõigist varasematest käesolevas töös mainitust kõige pikem ja põhjalikum. Arhitektuurimälestiste nimekirjast leiab nii mõnegi hoone koos sisekujundusega.

Nõukogude perioodi seadusandlikest dokumentidest järeldub, et ajaloolisi interjööre kaitsti mitmel viisil. Interjöörid olid riikliku kaitse all nii ehitismälestiseks kui ka ajaloomälestiseks tunnustatud hoonetel. Mälestiste nimekirjad muutusid aja jooksul pikemaks. Eriti just ehitismälestiste valdkonnas, kus hoonete kõrval oli tihti loetletud erinevaid väärtuslikke interjööri osi ja detaile. Avalike hoonete nagu losside, kirikute, kloostrite ja kindluste interjööre säilitati ja eksponeeriti, muutes need muuseumiteks. Nõukogudeaegsetest seadustest tuleb välja, et muinsuskaitsealal olevate hoonete interjööre tuli säilitada.

3.1.3. Tänapäev

Tänapäevaste seadusandlike dokumentidena käsitletakse Riigi Teatajas avaldatud kehtivaid ja kehtetuid muinsuskaitseaduse ja määruste redaktsioone, milles on ehitiste (mälestiste ja muinsuskaitsealal paiknevate hoonete) interjööride kaitset kajastatud.

Esimene dokument, mida uuriti, on 2019. aastal jõustunud muinsuskaitseadus⁹⁶ (edaspidi

⁹⁵ Eesti NSV Ministrite Nõukogu määrus kultuurimälestiste kaitse korraldamise kohta Eesti NSV-s. – Eesti Nõukogude Sotsialistliku Vabariigi Ministrite Nõukogu Määruste ja Korralduste Kogu, 1964, 51, 206.

⁹⁶ Muinsuskaitseadus. Riigi Teatajas redaktsioon jõustunud 01.05.2019, <https://www.riigiteataja.ee/akt/119032019013> (vaadatud 09. II 2021).

MuKS). Tänapäevaks on selles juba üht-teist muudetud nagu uuest redaktsioonist⁹⁷ lugeda võib, kuid interjööre need muudatused ei hõlma. Järgnevalt parafraseerib autor neid seaduse lõike, kus on käsitletud interjööridele kehtivaid kitsendusi. Esimene koht, kus interjööre mainitakse, on § 7 lg 3, milles kirjeldatakse mälestisele ja muinsuskaitsealale suunatud tegevusi. Seal on öeldud, et ilme muutmine on tegevus, mis mõjutab mälestise või muinsuskaitsealal asuva ehitise eksterjööri ja interjööri senist väljanägemist. Järgmine koht MuKS-is, kus käsitletakse juba selgelt interjööride kaitset, on § 11 lg 4. Seal käsitletakse mälestiste liike ning öeldakse, et ehitismälestis on hoone koos selle interjööri, sealhulgas sisekujunduselementide ja hoone algse funktsiooniga seotud sisseseadega. Seega, kui muinsuskaitsealal asuv hoone on tunnistatud ehitismälestiseks, on kaitstav ka ehitise interjöör. MuKS § 91 ütleb, et seni kuni ei ole kehtestatud uut vanalinna muinsuskaitseala kaitsekorda, loetakse väga väärtuslikuks kõik ehitised, mis on ehitatud enne 1940. aastat. Väga väärtuslike ehitiste puhul rakendub kaitse nii interjööridele kui eksterjööridele. Vaid neis hoonetes on siseruumides tehtavad tööd kaitsekorra kehtestamise järgselt loakohustuslikud. Läbi kaitsekategooriate määramise kaitstakse ka muinsuskaitseala hoonete interjööre.

Kultuuriministri määruses⁹⁸, mis jõustus 2020. aastal, on interjööre mainitud kahel korral, § 5 lg 5 ja § 10 lg 2. Seal on välja toodud, et ehitismälestiseks tunnistamise üks kriteerium on interjööri või sisseseade säilivus. Elu- või ühiskondlike hoonete puhul arvestatakse tervikliku sisekujunduse, tööstushoonete puhul vastava sisseseade olemasolu ja säilivust. Lisaks on öeldud, et A-kaitsekategooriasse kuulub ehitis, mis on säilinud koos ehitusaegse ja põhimahus algupärase interjööri või hilisema arhitektuuriajalooliselt silmapaistva interjööri. Tööstushoone puhul peab olema säilinud funktsioonile vastav algupärane sisseseade. Tegemist on dokumendi osaga, mis seletab lahti muinsuskaitsealal asuvate ehitiste kolm kaitsekategooriat: A, B ja C. Nagu eelolevast selgub, siis selleks, et muinsuskaitsealal paiknev hoone oleks A-kaitsekategooria vääriline, peab selles olema säilinud interjöörielemente. B-kaitsekategooriasse liigitatakse pigem hooned siis, kui on säilinud üksikud interjöörielemendid.

⁹⁷ Muinsuskaitseadus. Riigi Teatajas redaktsioon jõustunud 01.01.2021, <https://www.riigiteataja.ee/akt/119032019013?leiaKehtiv> (vaadatud 06. I 2021).

⁹⁸ Kultuuriministri määrus nr 23: Mälestise liikide ja muinsuskaitseala riikliku kaitse üldised kriteeriumid ning muinsuskaitsealal asuvate ehitiste väärtusklassid. Riigi Teatajas redaktsioon jõustunud 13.11.2020, <https://www.riigiteataja.ee/akt/110112020007> (vaadatud 05. I 2021).

Vabariigi Valitsuse väljastatud muinsuskaitseala põhimäärustest tutvuti Kuressaare⁹⁹, Tallinna¹⁰⁰, Tartu¹⁰¹, Pärnu¹⁰², Lihula¹⁰³, Võru¹⁰⁴, Viljandi¹⁰⁵, Rakvere¹⁰⁶, Valga¹⁰⁷, Haapsalu¹⁰⁸ ja Paide¹⁰⁹ määrustega aastatest 2005, 2006 ja 2016. Kõigis vanalinna põhimäärustes on ühe muinsuskaitseala kaitse eesmärgina mainitud ka interjööride kaitsetidentses sõnastuses. Öeldakse, et kaitse eesmärgid, millest juhendatakse muinsuskaitsealal, on arhitektuurselt väärtuslike interjööride, detailide, elementide ja ajalooliste ehituskonstruktsioonide säilitamine ja eksponeerimine. Siit järeldub, et üks kaitse eesmärkidest, millest muinsuskaitsealadel juhendatakse, on arhitektuurselt väärtuslike interjööride säilitamine ja eksponeerimine.

Võrreldes Eesti Vabariigis kehtivaid seadusandlikke dokumente, saab kokkuvõtvalt väita, et nendes on ajalooliste interjööride kaitse arvestataval määral tagatud. MuKS sätestab, et kui on tegemist ehitismälestisega, on ka selle interjäär automaatselt riikliku kaitse all. Toonitatakse ka enne 1940. aastat püstitatud hoonete ja nendes säilinud interjööride tähtsust. Uus praktika on vanalinna muinsuskaitseala hoonetele kaitsekategooriate määramine. Uus MuKS on andnud ülesande koostada muinsuskaitsealadele uued kaitsekorrad, sealhulgas määrata ehitistele kaitsekategooriad. Kõige kõrgema ehk A-kaitsekategooria saab hoone siis, kui selles on säilinud piisaval määral ajaloolisi interjöörielemente. Kehtivates muinsuskaitsealade põhimäärustes on samuti toonitatud interjööride säilimise olulisust.

⁹⁹ Kultuuriministri määrus nr 220: Kuressaare vanalinna muinsuskaitseala põhimäärus. Riigi Teatajas redaktsioon jõustunud 25.11.2016, <https://www.riigiteataja.ee/akt/773311?leiaKehtiv> (vaadatud 05. I 2021).

¹⁰⁰ Kultuuriministri määrus nr 155: Tallinna vanalinna muinsuskaitseala põhimäärus. Riigi Teatajas redaktsioon jõustunud 25.11.2016, <https://www.riigiteataja.ee/akt/122112016017?leiaKehtiv> (vaadatud 09. II 2021).

¹⁰¹ Kultuuriministri määrus nr 218: Tartu vanalinna muinsuskaitseala põhimäärus. Riigi Teatajas redaktsioon jõustunud 25.11.2016, <https://www.riigiteataja.ee/akt/122112016018?leiaKehtiv> (vaadatud 09. II 2021).

¹⁰² Kultuuriministri määrus nr 32: Pärnu vanalinna ja kuurordi muinsuskaitseala põhimäärus. Riigi Teatajas redaktsioon jõustunud 18.02.2006, <https://www.riigiteataja.ee/akt/991693> (vaadatud 09. II 2021).

¹⁰³ Kultuuriministri määrus nr 195: Lihula vanima asustuse muinsuskaitseala põhimäärus. Riigi Teatajas redaktsioon jõustunud 23.09.2006, <https://www.riigiteataja.ee/akt/12732707> (vaadatud 09. II 2021).

¹⁰⁴ Kultuuriministri määrus nr 47: Võru vanalinna muinsuskaitseala põhimäärus. Riigi Teatajas redaktsioon jõustunud 25.02.2006, <https://www.riigiteataja.ee/akt/995667> (vaadatud 09. II 2021).

¹⁰⁵ Kultuuriministri määrus nr 219: Viljandi vanalinna muinsuskaitseala põhimäärus. Riigi Teatajas redaktsioon jõustunud 25.11.2016, <https://www.riigiteataja.ee/akt/122112016019?leiaKehtiv> (vaadatud 09. II 2021).

¹⁰⁶ Kultuuriministri määrus nr 67: Rakvere vanalinna muinsuskaitseala põhimäärus. Riigi Teatajas redaktsioon jõustunud 24.03.2006, <https://www.riigiteataja.ee/akt/1003830> (vaadatud 09. II 2021).

¹⁰⁷ Kultuuriministri määrus nr 15: Valga linnatuumiku muinsuskaitseala põhimäärus. Riigi Teatajas redaktsioon jõustunud 30.01.2006, <https://www.riigiteataja.ee/akt/985884> (vaadatud 09. II 2021).

¹⁰⁸ Kultuuriministri määrus nr 181: Haapsalu vanalinna muinsuskaitseala põhimäärus. Riigi Teatajas redaktsioon jõustunud 31.07.2005, <https://www.riigiteataja.ee/akt/925321> (vaadatud 09. II 2021).

¹⁰⁹ Kultuuriministri määrus nr 182: Paide vanalinna muinsuskaitseala põhimäärus. Riigi Teatajas redaktsioon jõustunud 31.07.2005, <https://www.riigiteataja.ee/akt/925326> (vaadatud 09. II 2021).

3.2. Rahvusvahelised dokumendid

Peatükis kajastatakse põgusalt rahvusvahelisi dokumente. See on vajalik võrdlemaks Eesti kunagisi ja praeguseid seadusandlikke dokumente rahvusvahelistega, et tuvastada nende vahelisi sarnasusi ja erinevusi.

Rahvusvahelistest dokumentidest vaadati läbi suur hulk konventsioone ja hartasid. Interjööride kaitset on mainitud vaid kahes dokumendis: Washingtoni hartas ja seinamaalingute konserveerimise printsiipide hartas.

International Council of Monuments and Sites (edaspidi ICOMOS) võttis 1987. aasta oktoobris Ameerika Ühendriikides Washingtonis aset leidnud üldkoosolekul vastu Washingtoni harta¹¹⁰. See keskendus ajalooliste linnade ja linnastatud alade kaitsele. Washingtoni hartas on eraldi toonitatud ajalooliste interjööride olemasolu tähtsust linnades. Seal öeldakse, et linnade või linnastatud alade säilitamisel tuleb tähelepanu pöörata nende ajaloolisele iseloomule ja kõikidele materiaalsetele ning spirituaalsetele elementidele, mis seda väljendavad, sealhulgas hoonete interjööridele ja eksterjööridele. Eeloleva põhjal järeldub, et Washingtoni hartaga tagati ajaloolistes linnades ja linnastatud asulates asuvate hoonete interjööride säilimine.

2003. aastal võttis ICOMOS vastu dokumendi, kus on põgusalt interjööre mainitud. See harta keskendub seinamaalingute säilitamise ja konserveerimise ning restaureerimise printsiipidele¹¹¹. Dokumendis on öeldud, et hästi dokumenteeritud ja professionaalselt teostatud rekonstruktsioon, mille puhul on kasutatud traditsioonilisi materjale ja tehnikaid, annab taas elustatud kujul võimaluse kogeda ajaloolisi fassaade ja interjööre. Autor leiab, et kuigi otseselt ei ole midagi öeldud interjööride kaitse kohta, võib eelolevast järeldada, et säilitades ja konserveerides või restaureerides ajaloolisi seinamaalinguid, säilitatakse ja taastatakse ka ajaloolised interjöörid.

¹¹⁰ ICOMOS Charter for the Conservation of Historic Towns and Urban Areas (Washington Charter 1987), <https://www.icomos.org/en/resources/charters-and-texts> (vaadatud 6. I 2021).

¹¹¹ ICOMOS Principles for the Preservation and Conservation/Restoration of Wall Paintings (2003), <https://www.icomos.org/en/resources/charters-and-texts> (vaadatud 6. I 2021).

Rahvusvahelistest dokumentidest interjööride kaitse kohta leitu oli dokumentide hulka arvestades väga vähene. Interjööre on mainitud vaid kahes dokumendis. Mõlemas on öeldud, et ajalooliste interjööride olemasolul on tähtis neid säilitada. Samas sõnastab üks dokument selle ajalooliste linnade ja teine seinamaalingute kontekstis. Otsest informatsiooni interjööride kaitse kohta dokumentides ei leidunud. Rahvusvaheliste dokumentide põhjal saab oletada, et sarnaselt Eestis kehtivatele seadusandlikele dokumentidele on interjäär kaitse all automaatselt, kui tegemist on mälestisega.

Kui kõrvutada Eesti seadusi ja määruseid rahvusvaheliste dokumentidega tundub, et Eestis on interjööride kaitsele rohkem tähelepanu pööratud. Samas võib leitud informatsiooni hulk tähendada vaid seda, et lokaalselt on interjööride kaitse temaatikale rohkem võimalusi tähelepanu pöörata kui seda teha suuremas, rahvusvahelises mastaabis.

3.3. Senine praktika Kuressaare interjööride kaitsmisel

Arvukatest vestlustest juhendajatega selgus, et 1973. aastal, kui vanalinna muinsuskaitsealad esmakordselt moodustati, ei koostatud hoonete korrastamiseks muinsuskaitse eritingimusi. Vabariiklik Restaureerimisvalitsus võttis korraga ette ühe objekti, millele läheneti äärmiselt põhjalikult nii uuringute kui restaureerimise osas. Töid teostasid ehitaja ja projekterija koos. Esimeste suuremate objektidena taastati Kuressaares tuuleveski, linnus ja raekoda. Sisuliselt loodi neile täiesti uus sisekujundus, mis põhines osaliselt ajaloolistel näidetel, kuid oli suuresti sisearhitektide looming.¹¹²

1980. aastatest kuni Eesti Vabariigi taasiseseisvumiseni ei nõudnud restaureerimise praktika originaalsete hooneosade säilitamist, vaid oli pigem rekonstrueeriva lähenemisega, kus taastati elemente koopiana. Samuti puudusid ranged nõuded tehtud tööde dokumenteerimiseks ja aruannete esitamiseks. Kes soovis, see dokumenteeris, kuid seda ei nõutud. Näiteks taastati kuursaal pärast selle põlengut osaliselt originaaldetailide järgi, kuid sisekujundus valdavalt analoogiate koopiana. Eelnevalt olid tehtud täpsed ülesmõõdistused, mis lubasid ehitise välisilme taastada selle võimalikult algsel kujul. Restaureerimine oli tavaliselt nii kapitaalne,

¹¹² L. Hansar, K. Saks, vestlus. Vestles autor 30. XII 2020. Märkmed autori valduses.

et pärast seda ei olnud suurt midagi algset enam alles. Näiteks oli Kuressaare vaekojas enne restaureerimistõid alles rull-lagi, mis võis olla ehitusaegne ja pärines seega rootsi ajast, 17. sajandi lõpust. Pärast restaureerimist aga jäid alles vaid algne plaanilahendus ja välismüürid.¹¹³

Väga oluline roll interjööride kaitsmisel on muinsuskaitse eritingimustel. Dokumentis antakse juhised, milliseid nõudeid järgides võib muinsuskaitsealal paiknevat hoonet remontida. Eritingimused põhinevad hoone olemasoleva seisukorra kirjeldusel, ehitusajaloolisel uuringul ning ümbruskonna analüüsil. Nendes loetletakse hoone väärtuslikud tarandid, detailid ning antakse suunised nende säilitamiseks ja restaureerimiseks. Enne uue muinsuskaitseaduse jõustumist 2019. aastal olid Kuressaares peamisteks muinsuskaitse eritingimuste koostajateks tegevusloaga spetsialistid Tõnu Sepp, Galina Kanemägi, Mihkel Koppel, Hannes Koppel ja Lilian Hansar. Uue muinsuskaitseaduse kohaselt koostab eritingimusi taotlejatele Muinsuskaitseamet. Vaid detailplaneeringu koostamiseks saavad eritingimusi teha pädevustunnistusega spetsialistid.

Autor tutvus Tõnu Sepa poolt aastatel 2004–2021 koostatud muinsuskaitse eritingimustega. Suures osas hoonetest on interjöörid amortiseerunud või nii kapitaalselt aegade jooksul remonditud, et algsetest elementidest ja detailidest pole eritingimuste koostamise ajaks enam midagi alles. Kui hoones on säilinud midagi väärtuslikku, siis loetletakse üles tarandid ja väiksemad detailid ning antakse juhised nende restaureerimiseks, eksponeerimiseks, säilitamiseks, remontimiseks, puhastamiseks, värvimiseks, krohvimiseks, proteesimiseks, viimistlemiseks, taastamiseks, taaskasutamiseks vms.¹¹⁴

Alates Kuressaare vanalinna muinsuskaitseala loomisest 1973. aastal on interjööride kaitsmisele lähenetud väga erinevalt. Muinsuskaitsealade algusaegadel on kasutatud rekonstrueerivat ja kopeerivat lähenemist, kus materjal ei olnud nii oluline, kui lõpptulemus. Tänapäeval püütakse pigem säilitada väärtuslikke ajaloolisi elemente ning pigem taastatakse nende kõrvale ka puuduvaid elemente ajastuliselt sarnase kujunduse või koopiana. Seega on erinevatel ajastutel järgitud hoonete restaureerimisel toonaseid tõekspidamisi ja parimaid praktikaid.

¹¹³ L. Hansar, K. Saks, vestlus. Vestles autor 17. II 2021. Videolindistus autori valduses.

¹¹⁴ T. Sepa koostatud muinsuskaitse eritingimused, 2004–2021. Materjal T. Sepa eraarhiivis.

3.4. Kuressaare vanalinna muinsuskaitseala kaitsekorra eelnõu

2019. aastal jõustunud uue muinsuskaitseadusega on seatud eesmärgiks koostada muinsuskaitsealadele uued kaitsekorrad seni kehtivate põhimääruste asemele. Käesoleva uurimistöo kirjutamise ajal on koostamisel ka Kuressaare vanalinna muinsuskaitseala uus kaitsekord, milles muinsuskaitsealal paiknevad hooned jagatakse kaitsekategooriatesse, millega antakse hoonetele vastavad nõuded. Enne uute kordade kehtestamist lähtutakse olemasolevast vanalinna põhimäärusest, kus kõigile hoonetele kehtivad võrdsed kitsendused ka interjööride kaitse osas. Uue muinsuskaitseaduse suurim erinevus varasema seadusandlusega võrreldes on see, et interjööride muutmist tuleb kooskõlastada ainult kõrgeima (A) kaitsekategooria puhul. Teiste kaitsekategooriate (B ja C) puhul ei ole siseruumides tehtavateks töödeks enam luba tarvis.¹¹⁵ Ühtlasi kavandatakse uue kaitsekorraga ettepanekut laiendada Kuressaare vanalinna muinsuskaitseala seni kaitsevööndisse jäävatele Lootsi, Mere, Suur-Sadama ja Uus-Roomassaare tänava aladele. Samuti soovitakse luua olukorda, kus muinsuskaitseala äärealadel oleks tänava mõlema külje hoonestus võrdselt kaitstud. Neis piirkondades on valdavalt säilinud 19.–20. sajandi hoonestus, mida peetakse ajaloolise linnamiljöö seisukohast väga väärtuslikuks.

Uue kaitsekorra koostamise valguses toimus 2019–2020 Kuressaare vanalinna muinsuskaitseala hoonete inventeerimine. Selle käigus vaadeldi kõiki muinsuskaitsealal paiknevaid hooneid väljast ja kui saadi, siis tutvuti ka interjööri. Inventeerimine oli vajalik hoonetele kaitsekategooriate määramiseks. Otsus tehti tuginedes paikvaatlusele ja olemasolevate arhiivimaterjalide läbitöötamisele. A-kaitsekategooriasse kuuluvad väga väärtuslikud ehitised, mille puhul laieneb kaitse lisaks välisilmele ka interjööridele. B-kaitsekategooriasse kuuluvad väärtuslikud ehitised, mille puhul seatakse tingimusi vaid välisilmele. C-kaitsekategooriasse kuuluvad ehitised, mille säilitamiseks ei ole muinsuskaitseala loodud. Peamiselt kuuluvad sellesse kategooriasse suured kortermajad, nõukogudeaegsed kuurid jms. Nende hoonete ümberehitamisel tuleb järgida sobivust ümbritseva ajaloolise keskkonnaga.¹¹⁶

Autor leiab, et uue kaitsekorraga kaasneb nii positiivseid kui negatiivseid mõjusid.

¹¹⁵ T. Talk, Kuressaare muinsuskaitseala..., lk 23.

¹¹⁶ Samas, lk 25.

Positiivsena näeb autor eelkõige kaitsekorra koostamise raames läbi viidud põhjalikku inventeerimist, mis andis suurel hulgal uut teavet ajalooliste interjöörielementide säilimise ulatuse kohta. Sellel, et kaitsekorra jõustumisel pole B-kaitsekategooriatesse määratud hoonetel siseruumi muutmiseks vajalik taotleda Muinsuskaitseametilt luba, võib olla negatiivne mõju. Paljudes hoonetes võib veel leiduda ajaloolisi interjöörielemente, mille kohta ei ole teavet. Seega võivad need interjöörid olla hävimisohus ja nende säilimine vaid omanike vastutada. Autor leiab, et äärmiselt oluline on korraldada ulatuslik dokumenteerimine kõigis muinsuskaitseala B-kaitsekategooriasse määratud hoonetes. Kui interjöörid hävivadki, siis vähemalt on olemas informatsioon selle kohta, millised need olid.

3.5. Kokkuvõte

Peatükis anti ülevaade interjööride kaitsest teoorias ja praktikas. Selleks analüüsiti erinevate perioodide seadusandlikke dokumente ning tutvuti senise restaureerimispraktikaga nõukogude ajast tänaseni. Lühidalt kajastati hetkel töös olevat Kuressaare vanalinna muinsuskaitseala kaitsekorra eelnõud, millega muudetakse praegust interjööride kaitsmise metoodikat.

4. Kuressaare ajaloolised interjöörid

Peatükis antakse ülevaade Kuressaare ajaloolistest interjööridest. Esmalt kirjeldatakse lühidalt linna kujunemist ning kuurordi perioodi, mis kestis ligikaudu sada aastat, 1840–1940, ning pani alguse Kuressaarele kui suvituslinnale. Linna kujunemise kirjeldus on sissejuhatusena vajalik linna interjööride paremaks mõistmiseks. Sellele järgnevas ülevaates tutvustatakse statistilistele andmetele tuginedes hooneid, kus veel tänaseni ajaloolisi interjööridetaile leidub. Kirjeldatakse hoonete paiknemist linnas, nende funktsiooni ja vanust. Edasi analüüsitakse säilinud interjööre, antakse ülevaade, kui palju ja milliseid sisekujunduse detaile on säilinud.

Teine ja kolmas alapeatükk põhinevad autori koostatud tabelil (Lisa 3), millesse on kokku koondatud teave Kuressaares säilinud ajalooliste interjööridetailide kohta. Tabeli koostamisel on kasutatud järgnevaid allikaid: Muinsuskaitseameti 2019.–2020. aastatel Kuressaare vanalinna muinsuskaitsealal läbi viidud inventeerimistel kogutud materjal (tabel, fotod), Muinsuskaitseameti Saaremaa nõuniku fotokogu muinsuskaitseala ja selle kaitsevööndi hoonetest, kultuurimälestiste register ning vanad fotod arhiividest. Teabe kogumise meetodikaks oli allikmaterjali läbivaatamine, kõrvutades omavahel fotosid, inventeerijate koostatud tabelit¹¹⁷ ja kultuurimälestiste registrit. Hooned vaadati läbi tähestikulises järjekorras. Tegemist oli mahuka tööga, mille algandmetele ligisaamine oli keeruline protsess. Selleks, et saada kokkuvõtlik ülevaade säilinud interjööri detailidest, koostati tabel. Kokku vaadati läbi Muinsuskaitseameti inventeerimisandmeid üle 16300, mujalt saadud fotosid üle 4600.

Tabel on jagatud kümneks tulpaks. Esimesed tulpad sisaldavad üldisemat informatsiooni (aadress, hoone ehitusaeg ja interjöörifotode olemasolu). Järgmised tulpad keskenduvad spetsiifilisemalt erinevate ajalooliste interjööridetailide olemasolule (põrandad, seinad, laed, ukseid, trepid ja küttekehad). Viimases tulpas tuuakse välja, kas hoones on säilinud interjööridetaile, mis eelmainitute alla ei liigitu (näiteks säilinud plaanilahendus).

Kahjuks ei anna tabel terviklikku ülevaadet Kuressaares säilinud ajaloolistest interjööridest, sest paljudesse hoonetesse sisse ei saadud. Oluline on mainida, et tabelis kajastatud hoonetest

¹¹⁷ Keidi Saksa poolt kasutada antud töömaterjalid 4. III 2021.

enamik asub Kuressaare vanalinna muinsuskaitsealal, mõned ka kaitsevööndis. Rekonstruktsioone käsitletakse vaid mõnel üksikul juhul, kui on teada, et siseruum või selle detail on täpne rekonstruktsioon varasemast. Tabelisse on kantud hoonete ehitusaegsed detailid ja ka hilisemad lisandused.

4.1. Kuressaare linna kujunemise ülevaade

Kuressaare (Arensburgi) asula tekke ajendiks peetakse 14. sajandi keskel rajatud Saare-Lääne piiskopi linnust. Asulat on esmamainitud 1424. aastal. Vanimatele linnaplaanidele ja arheoloogilistele andmetele tuginedes võib oletada, et asula esialgne tuumik paiknes Lossi, Pika ja Tolli tänavate pargipoolsete kvartalite kohal ja pargi territooriumil, linnuse läheduses. Alates 1564. aastast oli terve Saaremaa Taani võimu all. Kuressaarest kujunes administratiivne keskus. Liivi sõja ajal ja järel arenes linn märgatavalt. 1563. aastal sai valdavalt puithoonestusega Kuressaare asula Riia linnaõiguse. 1681. aasta linnaplaan näitab, et asustus oli laienenud praeguse vanalinna alale. Taani ajal alustati ka linna kindlustamisega. Rootsi riigi valdusse läks Saaremaa 1645. aastal. Jätkati kaitserajatiste ehitust. Krahv Magnus Gabriel de la Gardie lasi ehitada raekoja ja vaekoja. Põhjasõja ajal sai linn tugevalt rüüstatud. Pärast Põhjasõda 18. sajandi vältel laastasid linna korduvad tulekahjud, mis ei lubanud ülesehitustöödel jätkuda. 18. sajandi teisel poolel taastati linna struktuur. Liivimaa asekubneri Balthasar von Campenhauseni elamaasumine Kuressaarde mõjus linna arengule väga hästi: sillutati olulisemad tänavad, nõuti tulekindlate katuste ehitamist ja hoonete rajamist tänavajoonele, tänavatele anti nimed. Rajati Tori linnaosa. Kuressaare vanalinn kujunes lõplikult välja 18. sajandi lõpul ja 19. sajandi alguses. Selleks ajaks moodustasid kivimajad juba peaaegu poole kõigist hoonetest, kuid puithooneid oli endiselt rohkem. 19. sajandi teises pooles sai Kuressaarest mudaravilate rajamise tulemusena suvituslinn. Hakati rohkem tähelepanu pöörama linna välisilmele, sealhulgas alustati linnapargi rajamist. 19. sajandi lõpul hakkas linn taas laienema. Eesti iseseisvumisega võõrandati ümberkaudsete mõisate põllud, mille arvelt sai linn veelgi maad juurde. Linna merepoolne osa kuulutati suvituspiirkonnaks, sinna tööstushooneid rajada ei tohtinud. Ehitati mitu õppehoonet ja uus haigla. 1925. aastast alates keelati kesklinna puit- ja segaehitiste rajamine. Teise maailmasõja purustused muutsid Kuressaare tänavapilti märgatavalt. Paljud hooned hävisid ning neid ei taastatud enam kunagi varasemal kujul. Nõukogude perioodil ehitati sõja ajal tühjaks jäänud

kruntidele esimesed korterelamud, mis ei sobitunud senisesse väikelinna miljöösse. Keslinna ümbrusesse alustati ka suurelamurajoonide ehitamist. Linna arengus oli see väga intensiivne ehitamise periood. 1973. aastal kehtestati arhitektuuripärandi kaitseks Kuressaare vanalinna muinsuskaitseala. Taasiseseisvunud Eesti Vabariigis muutus olemasolevate hoonete taastamine olulisemaks kui kunagi varem. Tänapäevaks on kunagise kuurortlinna maine taastunud.¹¹⁸

4.1.1. Kuurordi perioodi interjöörid (1840–1940)

Kuressaare kuurordi alguseks peetakse 1840. aastat, kui rajati esimene mudaravila. Kuurortlinnaks kujunes see alates 1860. aastast, kui kasvas mudaravilate patsientide hulk. Samal ajal hakati rajama linnaparki, kuhu 1890. aastaks oli ehitatud pargiväljak koos kõlakojaga, tivoli ja kuurhoonega ning mererand alleede, kohviku ja suplusmajakesega. Parki ümbritsesid mudaravilad, pansionaadid ja kodanikumajad, mis moodustasid suure kuurordiansambli.¹¹⁹ Kuurordiaja ühelaadsetele madala katusekaldega puitelamutele lisasid romantilist meeleolu saelõikelised elemendid, originaalse kujundusega ukSED ja aknad ning nende piirdeliistud, katusekarniisid, sepsidetailid jne¹²⁰ (ill 24 ja 25).



24. Kuurordiaja arhitektuur Kuressaares, 1930. Eesti Fotomuuseumi arhiiv (edaspidi EFA), f 554 n 0 s 185430.

¹¹⁸ E.-M. Basihhina, L. Hansar, Kuressaare linnaatlas..., lk 10–15.

¹¹⁹ M. Soorsk, Suvituselust vanas Kuressaares, lk 121.

¹²⁰ E.-M. Basihhina, L. Hansar, Kuressaare linnaatlas..., lk 42.



25. Kuurordiaja arhitektuur Kuressaares, Pargi 4. EFA, f 382 n 0 s 140399.

Kuursaal oli historitsistlik hoone, kus oli puhvet, restoran, lugemistuba, (kaardi)mängutuba, daamide tuba, saal teatri, muusika ja tantsu jaoks, lahtine veranda, ametikorter ja vaadetorn. Saaremaa Merispordi Seltsi hoone sai valmis 1930. aastal. Selle alumisel korrusel asus ruumikas kuur, kus hoiti talvel jahte ja kuivatati suvel purjesid. Allkorrusel olid veel köök ja majapidamisruumid. Teise korruse võtsid enda alla suur saal ja rõdu.¹²¹

Ajal, mil Lydia Koidula 1885. aasta suvel Kuressaaret suvitaja ja mudaravila patsiendina külastas, rippus igal teisel või kolmandal linna majal väljaüürimisteade. Kaks tuba sai 40–50 rubla eest, aiaga toad maksid 60–100 rubla. Torikülas, kus poetess lõpuks peatus, sai kaks tuba koos väga väikese aiakesega 25 rubla eest suve kohta. Lootsi tn 14 hoone, 18. sajandi tüüpiline kaluriküla elamu, millest Koidula kirjutab, oli juba Koidula sealviibimise ajal päevinäinud hoone. Sisekujunduse kirjelduse järgi on teada, et 19. sajandi lõpul oli seal valgendatud talalagi, tapetseeritud seinad ja värvitud põrandad.¹²² Tänaeni on seal säilinud ka mõned tahveluksed ning mantelkorsten. Tapeedid on seintelt eemaldatud.

Kuressaare püsis kuurortlinnana kuni Teise maailmasõjani. 1930. aastatel oli majutusvõimalusi juba nii palju, et kümnendi lõpus hakkasid hinnad veidi langema. Kusjuures

¹²¹ M. Soorsk, Suvituselust vanas Kuressaares, lk 122–131.

¹²² A. Behrndt, Kirjadest, mis Koidula..., lk 9–10.

üürile antavaid maju kontrolliti, need pidid vastama valitsevatele majutusnõuetele.¹²³ Suur osa majutusasutustest, pansionaatidest asus pargi ümbruses, kuhu olid koondunud ka mudaravilad ning kodanike elamud. Pargi, Allee ja Uus-Roomassaare tänavatel leidis neid eriti rohkesti. Võib oletada, et piirkonnas on säilinud ka sisekujunduse detaile. Kuna Uus-Roomassaare tänav paikneb vanalinna muinsuskaitseala kaitsevööndis, kus siseruumidega ei ole tegeletud, on sealsete hoonete interjööride kohta vähe teavet.

Kuigi kuurordi periood langes Kuressaares ajale, mil fotografeerimine oli juba võimalik, siis ajaloolised fotod selle aja elamute interjööride kohta eriti teavet ei anna. Interjäär on alati olnud privaatne ruum, mida välismaailmale ei eksponeeritud. See on ka põhjus, miks nendest on nii vähe fotosid. Andmebaasidest on võimalik leida jäädvustusi avalike hoonete, nagu näiteks mudaravilad (ill 26, 27 ja 28), interjööride kohta. Eramute kohta puuduvad pea igasugused andmed.¹²⁴



26. Kuressaare linna mudaravila ooteruum, 1930–1939. Saaremaa Muuseum (edaspidi SM), f 3761:1462 f.

¹²³ Saaremaa 2. Ajalugu, majandus, kultuur. Koolibri, 2007, lk 767.

¹²⁴ Samas, lk 42.



27. Kuressaare linna mudaravila arsti kabinet, 1930–1940. SM, f 2084 f.



28. Kuressaare uue mudaravila vastuvõturuum, 1930–1939. SM, f 3761:1492 f.

4.2. Hoonete ülevaade

Peatükis antakse ülevaade peamiselt Kuressaare muinsuskaitseala hoonetest, mille interjöörides on säilinud ajaloolisi detaile. Analüüsitakse kogutud andmeid, vaadeldes nende paiknemist linnas tänavate järgi ja hoone funktsiooni ning ehitusaega. Interjööridele keskendutakse spetsiifilisemalt juba järgmises alapeatükis.

4.2.1. Paiknemine linnas ja funktsioon

Esimesena vaadeldakse Kuressaares säilinud ajaloolisi interjööre nende geograafilise paiknemise järgi. Uuritakse kui palju interjööre on Kuressaares kogutud andmetele tuginedes säilinud, millistel tänavatel need hooned paiknevad ning kus on ajaloolisi interjööre säilinud kõige rohkem ja kus kõige vähem. Lisaks kirjeldatakse, mis tüüpi hoonetega tegemist on.

Kõrvutades ja analüüsid 2019.–2020. aastatel Muinsuskaitseameti tellitud inventeerimise käigus kogutud materjale, Muinsuskaitseametist saadud fotosid ja kultuurimälestiste registri andmeid, tuvastas autor, et Kuressaares on algsest interjöörilahendusest säilinud detaile 164 hoones, mille sisemust vaatlema on pääsetud. See arv ületas autori igasugused ootused. Arvesse võeti kõik Kuressaare vanalinna muinsuskaitseala hooned, mis on ehitatud enne 1991. aastat ja lisaks veel mõned kaitsevööndi hooned, milles säilinud interjööride kohta andsid tunnistust juhendaja tehtud fotod. Järgnevalt esitatakse tabelina tähestikulises järjekorras loetelu nendest Kuressaare tänavatest, kus on säilinud vähemalt üks interjööridetail (ill 29). Tabelis on ühtlasi välja toodud, kas tänav kuulub Kuressaare vanalinna muinsuskaitsealasse või kaitsevööndisse.

Tänavana nimi	Muinsuskaitseala (MK) või kaitsevöönd (KV)	Säilinud interjööride arv
Aia	MK	2
Allee	MK	5
Garnisoni	MK	9
Karja	MK	2
Kauba	MK	9
Kesk	MK	1
Kitsas	MK	9
Kohtu	MK	8
K. Ojassoo	MK	2
Komandandi	MK	5
Kopli	MK	1
Köver	MK	2
Lasteaia	MK	5
Lootsi	KV	2
Lossi	MK	10
Lossipark	MK	4
Pargi	MK	5
Pikk	MK	12
Pärna	KV	1
Raekoja	MK	1
Rootsi	MK	2
Suur-Põllu	MK	11
Suur-Sadama	KV	9
Tallinna	MK	8
Tolli	MK	9
Turu	MK	2
Töö	KV	1
Töökoja	KV	1
Uus	MK	11
Uus-Roomassaare	KV	1
Vaikne	MK	1
Vana-Roomassaare	KV	1
Veski	MK	4
Väike-Põllu	MK	2
Väike-Sadama	MK	6

29. Tabel Kuressaare tänavatest, kus on säilinud ajaloolisi interjööridetaile. Gerda Ruuser, 2021.

164 hoonet, milles midagi autentsest interjöörist tänaseni säilinud on, asuvad 35 tänaval. Neist suurem osa, 28 tänavat, asub vanalinna muinsuskaitsealal, väiksem osa, 7 tänavat, kaitsevööndis. Kõige rohkem interjööridetaile on säilinud Pikal tänaval, 12 hoones. Suur-Põllu ja Uus tänavatel on detaile säilinud 11 hoones. Lossi tänaval 10 hoones. Garnisoni,

Kauba, Kitsas, Suur-Sadama ja Tolli tänaval on 9 ajaloolise interjööriga hoonet. Kohtu ja Tallinna tänavatel on neid säilinud 8, Väike-Sadama tänaval on alles 6 maja. Allee, Komandandi, Lasteaia ja Pargi tänavatel on säilinud 5 interjööridega maja. Lossipargis ja Veski tänaval on alles 4. 2 maja on nii Aia, Karja, K. Ojassoo, Kõver, Lootsi, Rootsi, Turu kui ka Väike-Põllu tänavatel. 1 ajaloolise siselahendusega maja on säilinud Kesk, Kopli, Pärna, Raekoja, Töö, Töökoja, Uus-Roomassaare, Vaikne ja Vana-Roomassaare tänavatel.

Järgnevalt antakse põgus ülevaade hoonete tüüpidest, kuhu alla analüüsitud interjöörid paigutuvad. Selle informatsiooni esitamiseks tabelit ei koostata kuna kohati oli raske määrata hoone funktsiooni. Näiteks juhtudel, kui mõni hoone on ajalooliselt olnud nii äri- kui elupind, kuid tänapäeval on tegemist vaid äripinnaga või vastupidi. Pigem antakse ülevaade sellest, mis tüüpi hooned üldse läbi vaadati. Niisiis oli kohati keeruline tõmmata piiri elu- ja ärihoonete vahele ning oli ka juhtusid, kus hoone oli korraga mõlemat. Kõige suurem osa hoonetest olid siiski elamud. Südalinna piirkonnas, eriti Kauba tänaval, on tegemist valdavalt ärihoonetega, nagu viitab ka tänava nimetus. Lisaks suurele hulgale elamutele ja mõnele ärihoonele vajavad äramärkimist ka teised avalikud hooned. Ehitusaegne interjäär on osaliselt säilinud näiteks kahes koolimajas: kunagises Kuressaare põhikooli hoones (tänapäeval kunstikool ja täiskasvanute gümnaasium) aadressil Garnisoni 16 ja Kuressaare Ametikooli hoones aadressil Kohtu 22. Lossipargi neljas hoones on säilinud või taastatud algupärasele lähedane plaanilahendus ja sisekujundus. Kuressaare kuursaal (Lossipark 1) ja vaksalihoone (Lossipark 8) on rekonstrueeritud. Pubis John Bull (Lossipark 4) on samuti taastatud algupärasele sarnane kujundus. Algne plaanilahendus on säilinud tühjalt seisvas hoones kuursaali ja John Bulli vahel (Lossipark 3). Plaanilahendus on säilinud ka raekojas (Tallinna 2) ja vaekojas (Tallinna 3). Kuressaare linnus, kirikud ja tootmishooned jäeti analüüsist välja, sest need vajavad põhjalikumat süvenemist.

Kõige rohkem ajaloolisi siseruumi detaile on säilinud linnasüdame hoonetes ja Pikal tänaval, mis on üks kolmest Kuressaare vanimast tänavast Tolli ja Lossi tänava kõrval. Rohkelt interjööre on alles ka Suur-Põllu ja Suur-Sadama tänavate piirkonnas. Kõige vähem on ajalooliste siseruumidega hooneid dokumenteeritud muinsuskaitseala kaitsevööndis. Suure tõenäosusega on see tingitud sellest, et kaitsevööndi hoonete siseruumides tehtavatesse töödessa Muinsuskaitseamet ei pea sekkuma. Seega ei ole võimalik teada saada, mis nendes säilinud on. Veel selgus, et suurem osa analüüsitud hooneid on elamud, kuid vaadati läbi ka mõned avalikud hooned, sealhulgas koolimajad.

4.2.2. Vanus

Järgmisena vaadeldakse põhjalikumalt töös käsitletud hoonete vanust. Analüüsitakse, millisel perioodil ehitatud hoonetes on säilinud kõige rohkem ja millisest kõige vähem interjööre. Samuti tuuakse välja, millised elemendid ja detailid on neis säilinud.

Kuressaare ajaloolised interjöörid võib vanuse järgi jagada kuude laiemasse rühma: 17. sajand, 18. sajand, 19. sajand, 20. sajandi algus (1900–1918), Eesti Vabariik (1918–1940) ja nõukogude aeg (1940–1991). Osade hoonete ehitusaega ei leitud, need paigutusid eraldi. Järgnevalt esitatakse tabelina vanuselise analüüsi tulemused (ill 30).

Periood	Interjööride arv
17. sajand	3
18. sajand	22
19. sajand	86
20. sajandi algus (1900-1918)	16
Eesti Vabariik (1918-1940)	16
nõukogudeaeg (1940-1991)	11
Määramata	10

30. Tabel Kuressaares säilinud ajalooliste interjööride vanusest. Gerda Ruuser, 2021.

Kõige vähem siseruumi detaile on säilinud 17. sajandi hoonetes. Neid on alles 3 hoones. 18. sajandi detaile on säilinud 22 hoones. Autentseid siseruumi detaile on säilinud 86 Kuressaare 19. sajandil ehitatud hoones, mida on rohkem kui pool kõigist linnas säilinud interjööridest. 20. sajandi alguse ja Eesti Vabariigi aegseid siseruumi detaile on säilinud 16 hoones. Need on ka kolm ajastut, kui Kuressaares oli kuurortlinna õitsenguaeg. Nõukogudeaegseid interjööre tuvastati inventeerimise vältel 11 hoones.

Tõsiasi, et 17. sajandist on meieni jõudnud kõige vähem interjööre ei pane imestama, sest valdav osa vanimatest hoonetest on hävinenud. Mõnevõrra huvitav on asjaolu, et 18. sajandist on alles üsna palju detaile. 19. sajandi interjööride rohkus on seletatav sellega, et siis kasvas linn varasemaga võrreldes kõige rohkem ja hooned säilisid väikeste muudatustega võrdlemisi pikka aega. Nii 20. sajandi alguse tsaariaegseid interjööre kui ka Eesti Vabariigi aegseid on

alles arvestataval määral, nõukogudeaegseid on vähem. Uuritud alal ongi hilisemaid hooneid ehitatud väga vähe.

Kõige vanemad hooned (v.a linnus) Kuressaare linnas pärinevad 17. sajandist. Interjöörides on midagi algupärast säilinud kolmes hoones. Nendeks on Kauba 11, raekoda (Tallinna 2) ja vaekoda (Tallinna 3). Kauba 11 on 17. sajandist pärinev barokne kivihoone, mille interjööris on säilinud mitmed tahveluksed, mantelkorsten ja ahjupottidest soemüür. Üksikutel tahvelustel on originaalsed sepsidetailid. Raekoda (Tallinna 2) valmis 1670. aastaks. Ainus, mida saame lugeda algsesse interjööri kuuluvaks on 1961–1973 restaureerimistööde käigus ennistatud algne plaanilahendus. Ülejäänud on Aet Maasiku restaureerimise aegne sisekujunduslik terviklahendus, mida on püütud säilitada ja taastada viimase ruumide remondi ajal. 1664. aastal valminud vaekojas (Tallinna 3) ei ole samuti tänaseni muud säilinud kui mantelkorsten. Nii raekojas kui ka vaekojas toimusid nõukogude ajal suureulatuslikud restaureerimis- ja rekonstrueerimistööd, mille käigus loodi sinna uus interjöörilahendus, mis võttis ainekohaselt hoone ehitusajast.

4.3. Ajalooliste interjööride analüüs

Peatükis keskendutakse Kuressaares säilinud ajalooliste interjööride analüüsile. Käesoleva uurimuse jaoks kogutud andmestikule tuginedes vaadatakse läbi 164 hoones säilinud siseruumi detailid ning antakse neist ülevaade järgneva alajaotuse põhjal: põrandad, seinad, laed, ukSED, trepid ja küttekehad. Need detailid, mis ei sobitunud ühtegi eelolevasse kategooriasse, analüüsitakse eraldi. Järgnevalt kirjeldatakse säilinud detaile ja antakse statistiline ülevaade nende säilimisest. Analüüsile läheneti esmajoones vajadusest dokumenteerida säilinud ajaloolised interjööridetailid. Ülevaade ei ole lõplik, vaid tugineb kättesaadud informatsioonile.

4.3.1. Põrandad

Ajaloolisi põrandaid on Kuressaares säilinud vähemalt 36 hoones. Põrandaid on alles palju vähem kui uksi ilmselt seetõttu, et need rohkem kuluvad ja neid on rohkem uuendatud.

Kõige suurema osa Kuressaares säilinud ajaloolistest põrandatest moodustavad puidust laudpõrandad (ill 31), mida üldjuhul näeme värvituna. Analüüsi käigus fotosid uurides märkas autor, et enamik laudpõrandaid on paigutatud toa pikema külje suhtes risti. Leidus ka üks erand, kus põrandalaudis oli paigutatud pikema küljega paralleelselt. Autor pole kindel, kas sellel mingit ajaloolist seost on, kuid tegu võib olla loogikaga, kus laua suund on valguse poole, et visuaalselt ruumi suurendada. Puitpõrandatest on veel säilinud parketti (ill 32). Aadressil Kauba 7 teise korruse kahest ruumist leiti ja dokumenteeriti enne siseruumide põhjalikku ümberehitamist Kuressaare kontekstis haruldased põrandamaalingud¹²⁵. Ajaloolistest põrandatüüpidest on veel säilinud paekivipõrandat (ill 33) ja keraamilisi põrandaplaate (ill 34). Seda, millistes hoonetes ajaloolisi põrandaid säilinud on, saab vaadata autori koostatud tabelist (Lisa 3).



31. Laudpõrand, Suur-Põllu 14. Foto: Keidi Saks, 2016.

¹²⁵ Keidi Saks poolt kasutada antud töömaterjalid.



32. Parkettpõrand, Tolli 15. Foto: Lilian Hansar, 2012.



33. Paekivipõranda jäänused leitud mantelkorstna asukohast, Pikk 54. Foto: Keidi Saks, 2019.



34. Keraamilistest plaatidest põrand, Garnisoni 16. Foto: Kätlin Kaganovitš, 2020.

4.3.2. Seinad

Enne ülevaatusliku tabeli kokku panemist arvati, et seinte ajaloolisi viimistluskihte on Kuressaares säilinud vähesel määral. Analüüsi käigus selgus, et tegelikult on neid alles vähemalt 47 hoones (vt Lisa 3). Teave põhineb vaid selle uurimistöö tegemiseks läbi vaadatud allikatel. Inventeerijate poolt dokumenteeriti kõikvõimalikud erinevad viimistlusviisid. Nende täpsemaks stiililiseks analüüsiks (näiteks tapeedid) tuleks läbi viia täiendavad uuringud.

Hoonetes on säilinud erinevaid tapeete pigem fragmentidena (ill 35). Mõnel juhul on alles ka terve tapeeditud sein paljude tapeedikihtidega, kuid see on pigem erandlik. Enamasti on seinad terviklikumalt kaetud nõukogudeaegsete tapeetidega.

Üsna levinud on siseseinte katmine voodrilauaga. Mitmetel hoonetel on kasutatud lambriid vaid seina alumises osas. Erandliku näitena on Pargi tn 1, kus oli säilinud ja taastatud kalasabamuustrina tervet seina kattev laudvooder.

Maalingud on Kuressaares väga haruldased. Nende olemasolu on dokumenteeritud Kauba 7, Kauba 17 (ill 36), Kohtu 16a, Kohtu 38, Garnisoni 8/10, Pikk 43 ning Pikk 54. Lilledega laemaaling on olnud Lootsi tn 2 hoones. Kauba 17 ja Garnisoni tn hoonetes säilinud maalingud on trafarettmaalingud. Maalingud on tavaliselt kantud krohvitud seinapinnale.

Veel on Kuressaares palk-, paekivi- (ill 37) ja telliskiviseinu, kuid nende puhul on tegemist hoone kandekonstruktsioonidega, mida ajalooliselt ei ole eksponeeritud. See on pigem kaasajal levinud võte.



35. Tapeedi fragmendid, Pikk 9a. Foto: Rita Valge, 2012.



36. Nõukogudeaegne trafarettmaaling, Kauba 17. Foto: Keidi Saks, 2018.



37. Eksponeeritud päekivist mantelkorstna välissein, Tolli 3. Foto: Keidi Saks, 2015.

4.3.3. Laed

Ajaloolisi lagesid on uuringu käigus leitud Kuressaare 64 hoonest (vt Lisa 3). Algpäraseid lagesid võib tegelikult olla alles palju rohkem. Tihti on need kaetud hilisema remondi käigus uuemaga. Analüüsi käigus dokumenteeriti kõik ajaloolised laed, mille autor läbitöötatud allikate põhjal leidis.

Kõige enam on kasutatud Kuressaare lagede viimistlemiseks laelaudist, mis on tavaliselt värvitud heledaks (ill 38). Laelaudist esineb poola laudisena (ill 39) või profileeritud laudisena. Kuressaares on säilinud ka erilise kujundusega puitlagesid, kus laudisega on moodustatud lakke mustreid. Kalasabamustrisse paigutatud laudist on kasutatud Pargi tn 1 ja Pikk tn 9a hoones. Samuti on mõnedes hoonetes säilinud ruumi laes rombjaalt paigutatud laudist, mille keskel asetseb puidust rosett (ill 40). Näiteks oli Garnisoni 16 asuva koolimaja laes kunagi päikesekiirte motiiviga ornament. Lisaks on alles värvimata laudisest lagesid, diagonaallaudisest lagesid, tahvellagesid ja kassettlagesid.

Teine osa lagedest on lihtsad krohvitud peegellaed (ill 41), mida samuti leidub vanemates hoonetes hulgaliselt. Kuressaare laed on olnud kaunistatud stukiga (ill 42), kuid seda leidub pigem harva. Lisaks eelpool loetletutele on säilinud paar talalage, ristvõlve keldrites ning preisi võlve vahelaena raudteeliiprite vahel.



38. Värvitud laelaudis, Uus 12. Foto: Maris Sepp, 2020.



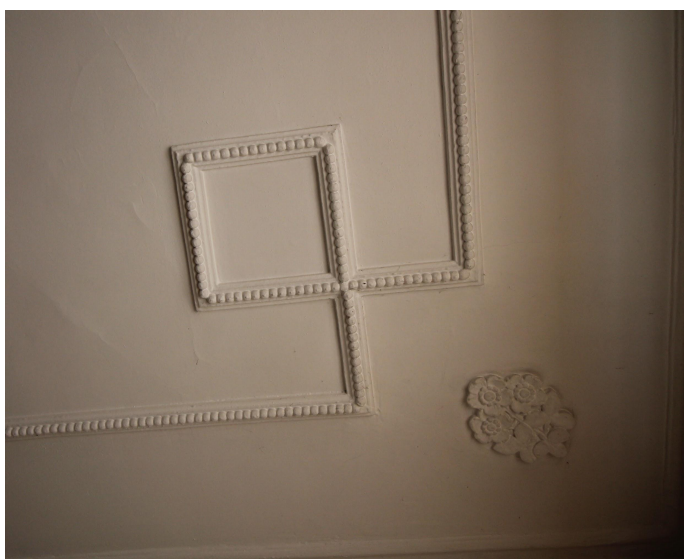
39. Poola laudis, Töökoja 10. Keidi Saks, 2021.



40. Rosetiga rombimustrisse paigaldatud lagi, Suur-Sadama 49. Foto: Keidi Saks, 2021.



41. Liistudega dekoreeritud peegellagi, Tolli 15. Foto: Lilian Hansar, 2012.



42. Stukkdekooriga lagi, Suur-Põllu 3. Foto: Astra Tikas, 2020.

4.3.4. Uksed

Kuussaares säilinud ajaloolistest ustest analüüsiti vaid siseuksi. Peauksi töös ei käsitletud, sest need kuuluvad hoone väliskujunduse juurde.

Tabeli koostamisel lähtus autor informatsioonist, mille osas tundis ta end piisavalt pädev olevat. Näiteks, kui ei osatud täpselt määratleda ukse stiili või ehitusaega, läks tabelisse kirja, et hoones on säilinud siseuksed. Nii sai ajalooliste uste olemasolu siiski dokumenteeritud, mis on selle uurimuse kontekstis äärmiselt oluline. Täpsema stiililise analüüsi saab ette võtta tulevikus. Selleks oleks vaja visuaalset ülevaadet kõikidest Kuussaare linna ajaloolistest ustest.

Ajaloolisi siseuksi tuvastati uuringu vältel vähemalt 87 Kuussaare hoones. Enamlevinud on ühepoolsed kahe tahvli jaotusega tahveluksed (ill 43), kuid leidub ka peegeluksi (ill 44) ja klaasitud ülaosaga tahveluksi (ill 45). Erandiks võib pidada Suur-Põllu 7 neljase jaotusega tahveluksi (ill 46) ja kahe pika vertikaalse tahvliga tahvelust Uus 8a (Ill 47). Veel leidis lauduksi (ill 48), sepsidetailidega uksti, aaderdatud uksti ja ülevalt kaarjaid uksti. Ustel on säilinud hulgaliselt profileeritud piirdeliiste. Seda, millises hoones ajaloolisi uksti säilinud on, saab vaadata autori koostatud tabelist (Lisa 3).



43. Kahe tahvli jaotusega tahveluks, Garnisoni 4. Foto: Pille Vilgota, 2020.



44. Peegeluks, Suur-Sadama 49. Foto: Keidi Saks, 2021.



45. Klaasitud ülaosaga tahveluksed, Suur-Põllu 3. Foto: Astra Tikas, 2019.



46. Neljase jaotusega tahveluks, Suur-Põllu 7, 2018. Foto autor teadmata.



47. Kahese vertikaalse jaotusega tahveluks, Uus 8a. Foto: Maris Sepp, 2020.

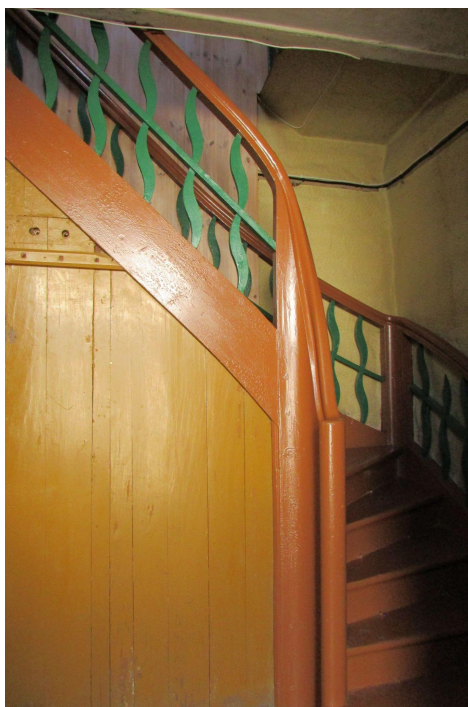


48. Mantelkorstna lauduks. Foto: Keidi Saks, 2014.

4.3.5. Trepid

Ajaloolisi treppe on Kuressaares säilinud vähemalt 61 hoones (vt Lisa 3). Kuna treppe (nt pööningutrepp) kasutatakse võrdlemisi vähe, on neid ka nii palju säilinud. Lisaks olid vanad trepid tehtud heade meistrite poolt ja nende uuesti ehitamine polnud kerge. Järgnevalt antakse ülevaade treppide kujundusest.

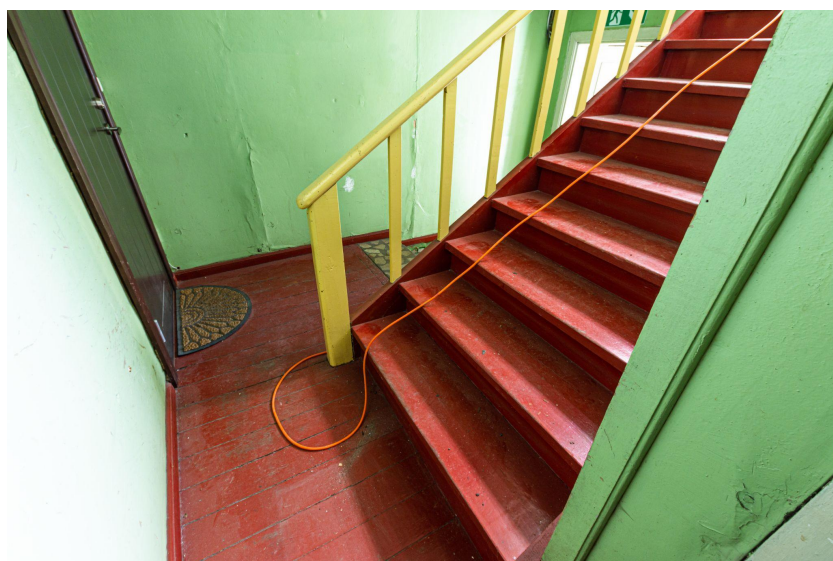
Kõige enam on Kuressaares alles sisetreppide ja tuulekodade treppe. Sisetrepid ühendavad omavahel kahte elamu korrust või viivad näiteks pööningule. Enamik on nõ pöörava marsiga trepid (ill 49). Väga palju ei ole sirgeid treppe (ill 51). Üks ainulaadseim ja ilmselt pikim kahte korrust ühendav trepp asus Kauba tn 7, aga see lammutati välja ja suunati taaskasutusse. Pööravaid treppe on palju erinevaid. Vahel võib trepi all olla säilinud ka panipaik (ill 50). Mõnel juhul on säilinud näiteks balustraadid ja käsipuud. Mõnel juhul on alles vaid trepi kandekonstruktsioon ja astmelauad. Veel võib leida paekivitreppide ja dolomiidist trepiastmeid.



49. Puidust keerdtrepp, Kohtu 13, 2019. Foto autor teadmata.



50. Trepialune panipaik, Tolli 29. Foto: Astra Tikas, 2019.



51. Sirge trepp Uus 14 korterelamu trepikojas. Foto: Maris Sepp, 2020.

4.3.6. Küttekehad

Ajaloolisi küttekehi on Kuressaares säilinud vähemalt 69 hoones (vt Lisa 3).

Paljudes Kuressaare hoonetes on säilinud mantelkorstnaid või nende osi ilmselt seetõttu, et hoone keskse elemendina on tegemist vahelagesid kandva konstruktsiooniga, mida pole lihtne hoonest lammutada¹²⁶.

Palju on säilinud glasuurimata (ill 52) ja glasuuritud ahjupottidest ahjusid (ill 53) ja kahhelahjusid. Mõnel juhul on pottahi karniisiga kaunistatud. Veel leidub plekist ümarahjusid (ill 54) ja kuue- või kaheksanurkse alumise osaga plekkahjusid. Palju on ka plekiga kaetud kandilisi ahjusid (ill 55). Rohkem leidub mustaks värvitud, kuid on ka valgeid. Tegemist on nõukogudeaegsete ahjudega, kuid see ei tähenda alati, et terve ahi pärineb nõukogude ajast. Mõnikord vahetati ära vaid ahju kest. Näiteks majas aadressil Lootsi 16, kus elavad autori vanavanemad, seisab samasugune 1960. aastatel plekiga kaetud ja seejärel mustaks värvitud ahi. Enne olid ahjupotid kaetud glasuuriga, kuid kuna see amortiseerus, tuli see välja vahetada. Lootsi 16 ei ole kindlasti ainuke hoone Kuressaares, kus vana ahjuga sarnaselt tehtud on. Palju leidub soojamüüriplaite (ill 57). Pioneeri pliidest õnnestus tuvastada vaid üks (ill 56). Säilinud on ka nõukogudeaegseid malmradiaatoreid.



52. Värvitud pottidest ahi karniisiga, Kesk 1. Foto: Keidi Saks, 2019.

¹²⁶ K. Saks, Mantelkorstnad Saare maakonnas.



53. Glasuuritud pottahi, Garnisoni 22. Foto: Kätlin Kaganovitš, 2020.



54. Plekist ümarahi, Uus 32. Foto: Keidi Saks, 2019.



55. Plekiga kaetud kandiline ahi, Suur-Sadama 14. Foto: Keidi Saks, 2014.



56. Pioneeri pliit, Kitsas 9. Foto: Maris Sepp, 2020.



57. Soojamüüriaga pliit, Allee 10. Foto: Keidi Saks, 2017.

4.3.7. Muud interjööri osad ja detailid

Järgnevalt antakse ülevaade nendest interjööri osadest ja detailidest, mis ei sobitu eelnevalt analüüsitud kategooriatesse, kuid kuuluvad sellegipoolest siseruumiga kokku.

Plaanilahendus, teisisõnu ka planeering, põhiplaan või ruumijaotus, on tuvastatav päris paljudes hoonetes. Kui interjööris üldse midagi muud alles ei ole, siis tuleb uurida, kas ruumijaotust on aja jooksul muudetud või mitte. See on osa ajaloolisest interjöörist ja annab meile ettekujutuse, milline ruum algselt välja võis näha. Algne plaanilahendus on ennistatud näiteks raekojas ja kuursaalis. Paljudes elamutes on samuti säilinud algne ruumijaotus, näiteks Lootsi tn 14 ja Kauba tn 11.

Interjööridetailidena käsitletakse kõikvõimalikke siseruumi jäävaid poste, sisseehitatud mööblit, luuke, redeleid, põrandaliiste, piirdeliiste uste ja akende ümbruses (ill 58). Juugendlikud puidust postid ja piiluauguga laudsein kaunistasid kunagi Kauba 7 ühekorruselise ärihoone ostusaali. Nõukogudeaegsed sisseehitatud kapid moodustavad samuti osa interjöörist. Tulli 29 hoones, mis on ehitatud korteriteks, on trepikoja laes luuk, milleni viib redel (ill 59). Teist sellist luuki ja redelit autor allikaid läbitöötades ei leidnud.



58. Profileeritud uksepiirded, Aia 30. Foto: Astra Tikas, 2019.



59. Trepikoja lae luuk ja selleni viiv redel Tolli 29 kortermajas. Foto: Astra Tikas, 2019.

4.4. Kokkuvõte

Peatükis võeti lühidalt kokku Kuressaare linna kujunemisprotsess. Veidi pikemalt peatuti kuurordi perioodi kirjeldamisel, sest sellest ajast on Kuressaare interjöörides kõige rohkem säilinud.

Kuressaares säilinud ajaloolistele interjööridele laiema raamistiku loomisel keskenduti kolmele peamisele aspektile. Nendeks olid hoonete geograafiline paiknemine linnas, nende funktsioon ja vanus. Analüüsi käigus selgus, et Kuressaares on käesoleva töö jaoks läbitöötatud allikatele tuginedes 164 hoonet, milles on säilinud kasvõi üks ajalooline interjööridetail. Kindlasti ei ole see arv lõplik ja vanu interjööre on veelgi, kuid neile ei ole veel ligi pääsetud. Kõige rohkem interjööre või detaile on säilinud Kuressaare südalinna vanimatel tänavatel. Kõige vähem dokumenteeriti hooneid muinsuskaitseala kaitsevööndis. Seetõttu on statistiliselt nende kohta ka vähe infot. Põhjus, miks nendest ei teata, seisneb ilmselt selles, et tegemist ei ole Muinsuskaitseameti poolt regulaarselt inventeeritavate hoonetega. Analüüsi käigus tutvuti enamasti elamute interjööridega, kuid samuti leidis avalikke hooneid nagu ärihooned ja õppeasutused. Ajaloolisi siseruumi detaile sisaldavate

hoonete ehitusaeg ulatub 17. sajandist 20. sajandi lõpuni. Selgus, et kõige rohkem interjööridetaile on säilinud 19. sajandist ja kõige vähem 17. sajandist.

Lisaks keskenduti peatükis Kuressaare ajalooliste interjööride analüüsile. Vaadati põhjalikult läbi autori koostatud tabel (vt Lisa 3) ning koostati selle põhjal ülevaade Kuressaares leiduvatest ajaloolistest interjööridetailidest. Analüüsile läheneti detailide kaupa. Ükshaaval vaadati läbi põrandad, seinad, laed, ukсед, trepid ja küttekehad. Neid elemente, mis eelmainitud kategooriatesse ei sobitunud, käsitleti eraldi. Peatükis toodi välja uurimistöös kättesaadavatele allikmaterjalidele tuginedes, kui palju on hooneid, kus mingeid detaile alles on. Väljatoodud arvud ei ole kindlasti lõplikud. Ilmselt on neid detaile säilinud rohkemgi, sest analüüs põhineb suuresti vaid Kuressaare vanalinna muinsuskaitsealal paiknevatel hoonetel ja vaid neil, millesse õnnestus inventeerijatel ja autoril sisse pääseda. Kaitsevööndi hooneid käsitleti samuti, kuid need moodustavad uuritud hoonete koguarvust väga väikese osa. Oluline on veelkord välja tuua, et selle uurimuse peamine eesmärk oli anda ülevaade Kuressaares leiduvatest ajaloolistest siseruumi detailidest.

Kokkuvõtlikult võib öelda, et uuritud interjööridetailidest on kõige rohkem säilinud ukси. Vähem on alles küttekehi, lagesid ja treppe. Erinevaid seinte viimistluslahendusi on säilinud mõnevõrra vähemas hulgas. Kõige vähem tuvastati põrandaid. Miks teatud detaile on alles rohkem ja teisi vähem, ei ole võimalik üheselt põhjendada. Selge on see, et mõnda neist kasutatakse rohkem, teist vähem. Ühtlasi sõltub see materjali vastupidavusest ning moe muutumisest.

Järgnevalt võetakse lühidalt kokku, mida iga kategooria kohta avastati. Põrandatest enamlevinuimad on laudpõrandad. Harulduseks võib pidada põrandamaalinguid, mida tegelikult enam teadaolevalt alles ei ole. Seinte viimistlusest on enim alles erinevaid tapeedikatkeid, samuti seinalaudist. Maalingud on haruldased, kuid mõnes üksikus hoones neid leidub. Lagede viimistlemisel on kõige levinum laudisega katmine. Kõikvõimalikke erinevaid mustrisse paigaldatud laudlagesid leidub pigem harva. Ustest on kõige rohkem alles erinevat tüüpi tahveluksi. Treppidest on enim alles tuulekoja treppe ja puidust sisetreppе, kivitreppe on alles palju vähem. Küttekehadest on enamlevinud pliidiga soojamüürid ja nõukogude ajal plekiga kaetud ahjud. Mantelkorstnaid on samuti alles täiesti arvestataval hulgal. Haruldasemaks võib pidada ümarahjusid.

5. Ajaloolise interjööri väärtustamine

Peatükis tegeletakse ajalooliste ruumide väärtustamise problemaatikaga. Vaadeldakse erinevaid väärtusi, mida saab ruumidele omistada ning põhjendatakse, miks on oluline ajaloolisi ruume ja nende osi säilitada ning kuidas seda kõige õigem teha oleks. Ühtlasi tuuakse sisse kohalik vaade – antakse ülevaade Kuressaare elanikelt kogutud informatsiooni kohta nende kodudes olevatest ajaloolistest ruumidest. Samuti kajastatakse üleüldist meelestatust ruumide väärtustamise ja hoidmise kohta.

5.1. Ajaloolise interjööri väärtused

Oluline on meeles pidada, et inimese ja keskkonna vaheline suhe on vastastikune – inimene loob keskkonna, keskkond kujundab inimest. Ajalooliste ruumide väärtuslikkuse ja nende säilitamise vajaduse selgitamine on oluline teema, mis vajab tähelepanu. Säilitamine, loodu väärtustamine ja alalhoidlikkus peaksid olema laiemalt arusaadavad ja kasutatavad mõisted. Seda nõuavad ka tänase maailma arengu eesmärgid, mille märksõnadeks on säästlikkus ja tasakaalustatus.¹²⁷

Ajaloolise siseruumi elemendi või detaili seostamine kindla arhitektuurstiiliga võib mõnikord olla keeruline ka spetsialistile, rääkimata oma maju remontivatest elanikest. Inimesed eristavad tavaliselt vaid nende jaoks olulisi hooneosi. Tihti ei märgata seejuures kujundlikku tervikut ega väiksemaid detailinüansse. Kuigi oluline on sobitada omavahel arhitektuurstiil ja sellele vastav element või detail, on korduvalt ümberehitatud siseruumid erinevatel ajastutel tehtud lisandustega mõnikord kütkestavamad kui stiilipuhas lahendus. Arhitektuur ei ole vaid arhitekti looming, vaid ka selle kasutaja jätab sinna oma jäljed.¹²⁸ Kuigi iga kodu kui ruum on privaatne ja ei ole mõeldud võõrastega jagamiseks (erinevalt hoone eksterjöörist, millest saab osa iga mööduja), tuleks ka seal märgata erinevaid väärtusi. Kui hoones on säilinud kasutuskõlbulikud algsed või hilisematest kihistustest pärit elemendid ja detailid, võiks need alles hoida ja taas kasutusele võtta. Tihti jääb säilitamine teadmatuse taha. Inimene näeb seda,

¹²⁷ L. Hansar, *Miljööväärtused linnas*. Tallinn: Keskkonnaministeerium, 2004, lk 6.

¹²⁸ L. Hansar, *Nähtav ja nähtamatu...*, lk 103–105.

mida ta teab. Kui talle ei ole antud teadmist asja väärtuslikkuse kohta, ei oska ta ka seda väärtuslikuks pidada.

Kui ehitiste taastamine on ette võetud suures ulatuses, ei saa rääkida enam loomulikest muutustest ühe maja eluloos. Põhjalikud uuendused hävitavad ajaloolise miljööga kaasnevat ehedust. Vanad detailid vahetatakse liiga tihti ja kergekäeliselt uute vastu, väärtustamata nende autentsust. Isegi siis, kui uus detail valmistatakse täpselt vana eeskujul, on see koopia, millel puudub ehedus ja aegade jooksul ladestunud aja hingus. See on simulaakrum, mis Jean Baudrillard'i järgi tähendab "teeselda nagu sul oleks see, mida sul pole"¹²⁹. Simuleerimine seab kahtluse alla erinevuse tõelise ja võltsi vahel. Kahjuks muutub hoonete algne arhitektuurne keel moonutamise ja lihtsustamise läbi odavaks ja väärtusetuks. Uuendatud või oskamatult ümberehitatud siseruumid kaotavad oma algupärase ilme, vaesustades sellega laiemalt ka ajaloolist miljööd. Sageli peetakse silmas eelkõige lühinägelikku tarbimisväärtuse tõusu, mis pikemas perspektiivis toob kaasa püsiväärtuste vähenemise. Tihti mängib rolli raha. Minnakse lihtsamat teed pidi. Koopia tegemist nähakse odavamana kui restaureerimist.¹³⁰

Kultuuripärandi väärtus on tähtis osa pärimuslikust tervikust. Paraku renoveeritakse siseruume arvestamata nende arhitektuurseid ja kujunduslikke iseärasusi. Seetõttu on kadumas interjööride omapära ja autentsus. Nende ümberkujundamisel võiks säilida ajastule iseloomulikud jooned ja iseäralik kujundus. Kasutama peaks algsetele sarnaseid kujundusdetalle ja viimistlusmaterjale ning siduma need uuega.

5.1.1. Tunnetuslik väärtus

Järgnevalt esitatakse mõned olulisemad kultuuripärandit puudutavad filosoofilised seisukohad ja neist tulenevad väärtused, mis rakenduvad hästi ka siseruumidele.

¹²⁹ J. Baudrillard, Simulaakrumid ja simulatsioon. Tallinn: Kunst, 1999, lk 10.

¹³⁰ L. Hansar, Nähtav ja nähtamatu linnas, lk 105.

Fenomenoloogilisel lähenemisel ei nähta linna tänavate ja majade füüsilise kooslusena, vaid elava organismina. Selle elulisus väljendub elanike igapäevaelus ning selles, kuidas nad linna tunnetavad. Linnaelanik osaleb linna loomises ja on selle lahutamatu osa. See on paratamatu suhe, mida võiks analüüsida fenomenoloogilise olemuse (Edmund Husserl) ja olemise (Martin Heidegger) filosoofia põhjal.¹³¹

Fenomenoloogia puhul on rõhk asetatud objekti-subjekti suhtele. Põhimõisteks on koht, mida on kogetud ja mis on tähenduslik.¹³² Inimene loob enda ja maailma vahel sideme erinevate vahenditega nagu taju, kehalised toimingud, liikumine, emotsioonid, teadvus, usk, otsustused, mälu ja väärtused.¹³³ Keskkond ei ole väline, see ei ole ainult ümbrus. Keskkonna ja keha suhe on vastastikune – keskkond loob inimesi, inimesed loovad keskkonna. Esteetilise kogemuse allikas on meeleline kogemus. Inimene sulandub keskkonda ning hinnang sellele põhineb kolmel elamisel – sisse-, kaasa- ja läbielamisel. Kuna keskkond ei ole ainult väline nähtus, vaid sisaldab inimest, on ka miljöõ seotud inimese tunnetusega. Seega on miljöõ nii materiaalne kui tunnetatav keskkond, mis väljendab meeleolu ja loob atmosfääri.¹³⁴

Inimestele on lähedasemad väikesed, inimõõtmelised objektid¹³⁵. Gaston Bachelard¹³⁶ käsitleb miniatuuri ja mõõtmatuse, suure ja väikese dialektikat tuginedes poetilistele kujunditele. Ta kutsub varuma aega, et uurida ja armastada väikeseid asju, näha neid lähedalt nende väiksuses ja selles peitavas suuruses. Detaile lähedalt vaadates on näha, kuidas objekti mõõtmed suurenevad. Kuna miniatuuris väärtused tihenevad ja kasvavad, peidab miniatuur endas suurust. Objekti detail võib olla märk uuest maailmast. Bachelard näeb miniatuuris mõõtmatu universumi keset, kus suur sisaldub väikeses. Väikesed objektid võivad seega olla keskkonnas isegi olulisemad kui esmapilgul paistab. Nende nägemine avab silmad uuteks tunneteks, mida pakub detailide ja väikevormide maailm linnas, sealhulgas interjöörides.¹³⁷

¹³¹ Samas, lk 92.

¹³² Samas, lk 92

¹³³ K. Lehari, Ruum. Keskkond. Koht. Eesti Kunstiakadeemia, Toimetised 5, 1997, lk 39.

¹³⁴ L. Hansar, Nähtav ja nähtamatu linna, lk 93.

¹³⁵ Samas, lk 101.

¹³⁶ G. Bachelard, Ruumipoeetika. Tallinn: Vagabund, 1999, lk 232.

¹³⁷ L. Hansar, Nähtav ja nähtamatu linnas, lk 102.

Eelnevat kokku võttes, on igal siseruumil tunnetuslik väärtus, mida inimesed tajuvad erinevalt, sest see sõltub paljudest teguritest. Inimene kujundab oma siseruumi, kuid samaaegselt mõjutab see inimest. Interjööri on lisaks materiaalsele ka tunnetatav keskkond, mis loob atmosfääri ja väljendab meeleolu. Tunnetuslik väärtus tähendab, et suhestutakse ruumiga, tajutakse selle õhustikku – see on elav keskkond.

5.1.2. Teised väärtused

Siseruumide mõtestamisel tugineb autor Barbara Appelbaumi 2007. aastal ilmunud raamatus „Conservation Treatment Methodology”¹³⁸ käsitletud väärtustele: kunstiline väärtus, ajalooline väärtus, kasutamise väärtus, teaduslik väärtus, hariduslik väärtus, ajaline väärtus, uudsuse väärtus, sentimentaalne väärtus, majanduslik väärtus, assotsiatiivne väärtus, mälestuslik väärtus ja haruldusväärtus. Järgnevalt tuuakse iga eelnimetatud väärtuse kohta näide, mille puhul saab seda rakendada ajalooliste interjööride kontekstis.

Ajaloolistel interjööridel võib olla kunstiline väärtus. Näiteks võib omada sellist väärtust kunstilise elemendina kujundatud seinamaaling. Kunstilise väärtuse omistamiseks ei pea aga ilmtingimata tegemist olema kunstiteosega interjööris, vaid see võib ka olla mõnda arhitektuuri stiili esindav objekt, mis omab iseäralikke kunstilisi tunnuseid. See võib olla näiteks stukkdekoori historitsistliku hoone lael või trepi balustraad.

Ajalooline väärtus tähendab, et objekt väljendab mingi teatud ehitusperioodi tunnusjooni. Rääkides ajaloolistest siseruumidest, siis on neil kõigil vanuse väärtus olemas, mis neid defineerib.

Üks kõige olulisemaid väärtusi kultuuripärandi puhul on kasutamise väärtus. Teisisõnu võiks isegi öelda, et kasutamise väärtus väljendab objekti kasulikkust. Kui 19. sajandist pärinev historitsistlik uks seisab kasutuseta keldris, puudub sellel kasutamise väärtus. Kui see on paigaldatud siseruumi funktsioneeriva elemendina, omandab see kasutamise väärtuse.

¹³⁸ B. Appelbaum, Conservation Treatment..., lk 89–115.

Teaduslik väärtus tähendab seda, et objekti on võimalik teaduslikult uurida ja luua selle abil mõni täiesti uus teaduslik kontseptsioon või täiendada juba varem uuritut. Kõik selles töös kajastatud ajaloolised siseruumi elemendid ja detailid omavad seega teaduslikku väärtust, sest neid on kasutatud alusmaterjalina selle teadustöö kirjutamisel ning digiteerituna on need kasutatavad ka järgnevates uurimistöodes.

Haridusliku väärtuse omandab objekt, kui sellest on midagi õppida. Tegelikult võiks selle siduda ka teadusliku väärtusega, sest mõlema puhul luuakse uus teadmine, mida on hiljem võimalik ka laiemale avalikkusele jagada (teaduslik väärtus muutub hariduslikuks). Näitena võiks tuua erinevad maja- ja vabaõhumuuseumid, sest nende ekspositsioon sisaldab ka interjööre ja neil on eelkõige hariduslik eesmärk.

Ajalise väärtuse võib omistada kõikidele objektidele, mis on vanad ja millel esineb loomulikke ajast tingitud kulumisjälgi. Seega kõik interjööriosad, mida ei ole värskest renoveeritud, võiksid omandada ajalise väärtuse. Seda illustreeriva näitena saab tuua kulunud lävepaku või trepi, millel on pika aja vältel tekkinud kasutamise jäljed.

Ajalooliste siseruumide kujunduse puhul on autoril raske leida paralleeli uudsuse väärtusega, kuid põhimõtteliselt tähendab see seda, et tegemist on uue objektiga ja selle väärtus seisneb selle uudsuses. Võib-olla saaks interjööride puhul rakendada uudsuse väärtust, kui tegemist on renoveeritud ruumiga, milles on kasutatud vanu ruumielemente ja antud neile seeläbi uus funktsioon. Heaks näiteks võiks siinkohal olla vanade põranda- või laelaudade kasutamine aknalaudadena vms.

Sentimentaalne väärtus sõltub eranditult inimesest, kes siseruumi kasutab. Kui tegemist on näiteks tema lapsepõlvkoduga, siis võib ruum omada sentimentaalset väärtust. Kui inimene, kes ruumi vaatleb, satub sinna esmakordselt, ei oska ta näha samu asju ruumi kasutajaga ning sentimentaalne väärtus tema jaoks puudub.

Majanduslik väärtus tähendab, et objekt on majanduslikult kasulik. Siinkohal võib näiteks tuua muuseumid, näiteks erinevad maja- või vabaõhumuuseumid, mille ekspositsioon sisaldab ka ajaloolisi siseruume. Kuna nende muuseumide külastuste pealt teenitakse kasumit, rakendub neile majanduslik väärtus. Majanduslikult tulusad võivad olla ka arendusobjektid.

Assotsiatiivse väärtuse omandab ajalooline ruum siis, kui seda saab kellegagi või millegagi seostada. Näiteks maja eluruume saab seostada nende kunagiste omanikega või mingite ajalooliste sündmustega, mis seal kunagi aset on leidnud.

Mälestuslik väärtus tähendab, et kellelgi on antud ajaloolise ruumiga seotud mingid mälestused. See väärtus tuleneb sarnaselt sentimentaalsele väärtusele inimesest enesest. Siinkohal saab jällegi tuua näiteks lapsepõlvekodu, kus on toimunud mingid seigad, millest on jäänud kogemuse läbi mälestused.

Haruldusväärtus rakendub ajaloolisele ruumile siis, kui tegemist on haruldase või erilise ruumi ja selle väljapaistva kujundusega, mis on autentsena säilinud. Olukorras, kus näiteks suurem osa elumajade siskujundusest on uuendatud, võivad haruldusväärtust omada ka mõned üksikud elemendid ja detailid. Haruldusväärtus rakendub ka siis, kui on säilinud mõni element või detail, mis on ainulaadne ja on teada, et neid ei ole väga palju alles.

Kokkuvõtteks tuleb rõhutada, et erinevaid väärtusi, mille kaudu kultuuripärandit hinnata, on väga palju. Autor on veendunud, et vähemalt ühte ülalmainitud väärtustest saab ajaloolisele ruumile kindlasti rakendada. Nendest väärtustest tuleb olla teadlik ja osata ruume nende kaudu analüüsida.

5.2. Ajalooliste interjööride säilitamise võimalused

Alapeatükis arutletakse ajalooliste ruumide säilitamise võimaluste üle. Kui rääkida elamutest, millele käesolev uurimus valdavalt keskendub, on nende puhul tegemist eraomandiga. Seega ei saa eeldada, et kõik ajaloolised elemendid ja detailid nendes majades säilivad. Valdav osa muinsuskaitseala hoonetest ei ole kaitse all eraldi kultuurimälestisena, mistõttu Muinsuskaitseamet nende hoonete interjööre regulaarselt ei kontrolli. Muinsuskaitseala hoonete siseruumides kavandatavate muudatustega tegeletakse pisteliselt seoses hoonete ülevaatuse või muinsuskaitse eritingimuste koostamise protsessiga. Sageli on siseruumide remonti ette võetud ka ameti teadmata. Seega ei saa muinsuskaitsealal või selle kaitsevööndis paikneva hoone puhul kindel olla, et ajaloolised ruumielemendid säilivad. Seetõttu on hästi

oluline, et inimesed oskaksid ise märgata oma kodus leiduvaid ajaloolise ruumi kujunduslikke elemente ja detaile ning neil oleks soov neid säilitada ja kasutada.

Traditsiooniliselt on siseruume kaitstud seadusandluse kaudu. Juba Eesti Vabariigi algusajal ilmusid esimesed seadused ja määrused, mis puudutasid pärandit ja selle kaitset. Nendes pöörati tähelepanu ka interjööridele. Tänapäeva praktikas püüavad ajalooliste ruumide kaitse tagada muinsuskaitse eritingimused, milles on loetletud väärtuslikud detailid ja antud suunised nendega ümberkäimiseks.

Kuressaare vanalinna muinsuskaitseala kaitsekorra eelnõu on hetkel väljatöötamisel. Selles jagatakse kõik muinsuskaitsealal paiknevad hooned A-, B- või C-kategooriasse, mis määravad kui väärtuslikud need hooned muinsuskaitsealalt on. Kui hoone kuulub A-kaitsekategooriasse, kaitstakse ka maja säilinud interjööri või selle osasid. B-kaitsekategooria puhul võivad interjööris olla säilinud üksikud elemendid ja detailid, kuid nendele kaitse ei laiene, säilitada tuleb vaid maja välisilme. C-kaitsekategooria puhul pole siseruumis midagi väärtuslikku säilinud. Ainult A- ja B-kaitsekategooria puhul koostatakse muinsuskaitse eritingimusi, kuid B-kategooria puhul siseruume ei käsitleta. Sellest järeldub, et suur hulk sisetöid on võimalik teha Muinsuskaitseameti loata.

Autor leiab, et uues olukorras, kus suur osa muinsuskaitseala hoonete interjööridest ei ole seaduse järgi kaitse all, on väga oluline dokumenteerida need siseruumi elemendid ja detailid, mis on potentsiaalselt hävimisohus. Siinkohal peetakse eelkõige silmas uue kaitsekorra valguses B-kaitsekategooriasse paigutuvaid hooneid, mille puhul interjöörides tehtavaid töid kooskõlastama ei pea. Nende puhul peab säilima välisilme, kuid hoone sees võib kõike muuta, olenemata sellest, kas seal on väärtuslikke siseruumi elemente ja detaile või mitte. Kuna nende hoonete puhul on omanikele antud vabad käed, siis tuleks võimalikult ruttu korraldada nende interjööride dokumenteerimine eelkõige fotode, aga ka kirjeldustena. Isegi, kui need lõpuks hävinevad, on teave nende kunagisest olemasolust ja väljanägemisest talletatud. Sellisele järeldusele jõudis autor vestluse käigus Pille Vilgotaga, kes juhtis 2020. aastal Kuressaare vanalinna muinsuskaitseala inventeerimist¹³⁹.

¹³⁹ P. Vilgota, vestlus. Vestles autor 18. I 2021. Märkmed autori valduses.

Dokumenteerimise vajadus käis läbi ka vestlusest L. Hansari ja T. Sepaga. On täiesti mõisteta, et soovitakse vana siseruumi uuendada, tegemist on ju inimeste kodudega ja neil on õigus luua seal just selline sisekujundus nagu nad soovivad. Hea on siiski tõdeda, et on ka neid, kes ajaloolist ruumi hoiavad. Väga raske on hoida elus korterit või maja, kui seal ei tohi midagi muuta. Lisaks on restaureerimine keeruline ja kulukas ettevõtmine. Kui hoones on säilinud mõni ajalooline element või detail, ei tähenda see, et seda on alati võimalik kasutusele võtta. Tihti on vanad asjad kahjustustega või amortiseerunud. Sellistel puhkudel on oluline talletada nende kohta olemasolev informatsioon ja seda tuleviku tarbeks säilitada.¹⁴⁰ Mõned elemendid ja detailid siiski leiduvad, mille puhul tasuks enne kaks korda mõelda kui nendest loobuda. Vestlustest juhendajate L. Hansari ja K. Saksaga käis läbi mõte, et varem valiti materjale palju tähelepanelikumalt kui tänapäeval. Valik oli väiksem, kuid materjalid ise kvaliteetsemad. Näiteks vanade uste ja akende kvaliteet oli varem parem kui täna. Seega tasub võimalusel neid hoida ja neisse investeerida.¹⁴¹

Kõige olulisem mõte selles alapeatükis on kindlasti see, et dokumenteerimise vajadus on äärmiselt suur. Tänapäevaks on juba väga palju infot ajalooliste siseruumide kohta hävinud. See vähene, mis veel alles on, tuleb kindlasti kokku koguda, sest mida aeg edasi, seda vähem neid elemente ja detaile alles jääb.

5.3. Kohalik vaade

Inimeste teadlikkus on ajalooliste interjööride säilimise seisukohalt äärmiselt oluline. On tähtis, et teema püsiks aktuaalsena. Sellele aitab kaasa inimeste teavitamine ja teemasse kaasamine. Teadlikkuse tõstmise oli ka üheks magistritöö eesmärgiks. Lisaks sellele, kas ja kui palju inimesed vana alles hoida soovivad, uuris autor tunnetusliku, sealhulgas emotsionaalse ja nostalgilise väärtuse kohta, mis kodu ja selle erinevate osadega seostub. Paraku oli see üsna keeruline, sest vähesed soovisid sellel teemal vestelda.

Käesoleva uurimuse alguses tundus, et teavet Kuressaare ajalooliste interjööride kohta napib. Niisiis otsustati pöörduda kohalike elanike poole lootuses saada neilt täiendavat informatsiooni. Inimesteni jõudmiseks kasutati kahe Saaremaa ajalehe, Saarte Hääle ja

¹⁴⁰ L. Hansar, T. Sepp, vestlus. Vestles autor 19. II 2021. Videolindistus autori valduses.

¹⁴¹ L. Hansar, K. Saks, vestlus. Vestles autor 17. II 2021. Videolindistus autori valduses.

Saaremaa Teataja abi. Autor kirjutas mõlemasse lühikese artikli, milles tutvustas käesoleva uurimuse põhieesmärke ja kutsus kohalikke elanikke teada andma nende kodudes leiduvatest ajaloolistest siseruumi elementidest ja detailidest. Artiklid on toodud töö lisan (Lisad 1 ja 2).

Artikli üleskutsele vastas üheksa inimest: kolm helistajat, kuus kirjutajat. Üks kirjutaja jagas huvitavat teavet autori perekonna ajaloo kohta, kuid kuna see ei seostu kuidagi käesoleva uurimusega, siis seda siin ei kajastata. Üks helistajatest kutsus oma maja vaatama, kuid teda ei õnnestunud hiljem enam kätte saada, mistõttu jäi teave sellest allikast saamata. Seega õnnestus üheksast potentsiaalsest allikast seitsmest saada töö seisukohast olulist uut teavet. Lisaks artiklite tagasisidele õnnestus leida veel kolm ajaloolist interjööri autori perekonnaliikmete algatusel. Järgnevalt antakse ülevaade kogutud informatsioonist aadresside kaupa alustades kohalike tagasisidest artiklitele ja lõpetades mujalt saadud teabega.

Kohalike elanike tagasiside artiklitele

Kitsas 13

Autoril õnnestus käia kohapeal tutvumas interjööriaga. Tegemist on 1903. aastal valminud elamuga¹⁴², mille renoveerimisel on ära kasutatud vanu elemente ja detaile ning antud neile seeläbi uus elu. Hoonest leiab muuhulgas nišiga pottahju ja vanad ukсед (ill 60), algsed põrandalauad (ill 61) ja eksponeeritud palkseina (ill 62). Vanu uksi on kasutatud ka aknalaudadena ja uue põranda ehitamisel kasutati nii uusi kui vanu põrandalaudu.

Majaga seostuva tunnetusliku väärtuse kohta jutustas omanik, et talle on oluline maja numbri säilimine. Nimelt soovib linn muuta majade numbreid Kitsal tänaval, sest praegu on majad 12 ja 13 ühel pool tänavat. Nii on jäänud varasemast ajast, kui linn lõppes Kitsa tänavaga ära ja sealt jätkusid heina- ja karjamaad. Kuna Kitsas 13 hoone on algusest peale kuulunud omaniku perekonnale, on tema jaoks hästi oluline majanumbri säilimine, mis on tänaseks omandanud sentimentaalse tähenduse.¹⁴³

¹⁴² Kuressaare vanalinna muinsuskaitseala jaotusobjekt Kitsas 13 – Kultuurimälestiste riiklik register, <https://register.muinas.ee/public.php?menuID=heritage&action=view&id=5210> (vaadatud 02. V 2021).

¹⁴³ Kitsas 13 omanik, vestlus. Vestles autor 26. IV 2021. Märkmed autori valduses.



60. Kitsas 13 tagatuba ahju ja uksega. Foto: Madli Pesti, 2021.



61. Kitsas 13 põrand uute ja vanade põrandalauadega. Foto: Gerda Ruuser, 2021.



62. Kitsas 13 eksponeeritud palksein. Foto: Gerda Ruuser, 2021.

Lasteaia 10

Hoone kohta pole täpselt teada, millal see ehitatud on. Põhikehand kuulub Kuressaare vanimate majade hulka ja krunt on hoonestatud juba 1786. aastal¹⁴⁴. Autoril õnnestus külastada ühte korterit, kus on säilinud mõned siseruumi ajaloolised elemendid ja detailid. Korteris on lilladest glasuurpottidest ahi (ill 63) ja kahepoolsed tahveluksed (ill 64). Nõukogude ajast on kahte eri tüüpi lagesid, laudislagi ja vineerplaatidest valgeks värvitud lagi (ill 65). Köögis katab seinu osaliselt samasugune seinalaudis nagu on korteris leiduv laudislagi (ill 66). Kui praegused elanikud sinna 1980. aastatel kolisid, olid nõukogudeaegsed muudatused juba tehtud. Lisaks oli muudetud korteri planeeringut¹⁴⁵.

Korteris, mida autor külastas, ei ole küll säilinud palju, kuid sellest, kuidas omanike sellest jutustas, võib järeldada, et seda vähest nähakse pigem väärtusena ning soovitakse hoida.



63. Lasteaia 10 lilladest glasuurpottidest ahi. Foto: Ilmo Au, 2021.

¹⁴⁴ Kuressaare vanalinna muinsuskaitseala jaotusobjekt Lasteaia 10 – Kultuurimälestiste riiklik register, <https://register.muinas.ee/public.php?menuID=heritage&action=view&id=5192> (vaadatud 02. V 2021).

¹⁴⁵ Lasteaia 10 korteriomanik, vestlus. Vestles autor 25. IV 2021. Märkmed autori valduses.



64. Lasteaia 10 kahepoolsed tahveluksed. Foto: Ilmo Au, 2021.



65. Lasteaia 10 nõukogudeaegne lagi. Foto: Gerda Ruuser, 2021.



66. Lasteaia 10 nõukogudeaegne laudislagi ja seinalaudis. Foto: Gerda Ruuser, 2021.

Lootsi 11

Autor käis omaniku kutsel interjööri tutvumas. Hoone ehitusaeg jääb 19. sajandi lõppu. Tegemist on ühe terviklikuma siseruumi algse lahendusega, mis Kuressaares säilinud on. Alles on maja algne maht ja ruumiplaneering, sealhulgas akna- ja ukseavad. Põhikorrusel saab läbi tubade liikudes siseruumidele ringi peale teha. Osades ruumides on säilinud algsed laudpõrandad (ill 67), söögitoas kalasabaparkett. Alumise korruse igas ruumis (v.a köögis) on peegellaed (ill 68). Söögitoas on säilinud lae kipsdekoor keskse rosetiga (ill 69), elutoas stukkdekooriga kaunistatud uhke lagi (ill 70). Köögis on eksponeeritud palksein (ill 71). Renoveerimistöde käigus leiti hilisemate viimistluskihtide alt vanu tapeete (ill 72 ja 73), mis on küll seinast maha võetud, kuid säilitatud. Alles on kahepoolsed tahveluksed (ill 74) ja neli erinevat ahju kahel korrusel. Põhikorrusel on suur valgete glasuurpottidega ahi, mis ühendab kolme ruumi ja mille kolmel küljel on dekoratiivsed pildid (ill 75). Eesti Vabariigi ajast on säilinud aaderdatud trepp (ill 76), mis ühendab omavahel kahte maja korrust.

Lootsi 11 omanikud on väga huvitatud säilitama oma kodus leiduvaid ajaloolisi elemente ja detaile. Maja saigi soetatud just sel põhjusel, et seal oli nii palju ajalugu alles. Intensiivselt on tegeletud maja ajaloo uurimisega ning teavet selle kohta on lubatud jagada ka Muinsuskaitseametiga. Mis puutub hoone tunnetuslikku väärtusesse, siis selle kohta on omanik öelnud, et algse planeeringu säilimine oli see, mis tõi kaasa õige tunnetuse, arusaama ajastust ja maja loogikast. Maja südameks peab pererahvas põhikorrusel asuvat glasuurpottidega ahju, mis ühendab kolme ruumi.¹⁴⁶



67. Lootsi 11 laudpõrand. Foto: Gerda Ruuser, 2021.

¹⁴⁶ Lootsi 11 omanikud, vestlus. Vestles autor 25. IV 2021. Märkmed autori valduses.



68. Lootsi 11 peegellagi. Foto: Gerda Ruuser, 2021.



69. Lootsi 11 kipsdekooris rosett söögitoa laes. Foto: Gerda Ruuser, 2021.



70. Lootsi 11 elutoa stukkdekooris lagi. Foto: Villu Vatsfeld, 2021.



71. Lootsi 11 eksponeeritud palksein köögis. Foto: Gerda Ruuser, 2021.



72. Lootsi 11 köögist leitud vana tapeet. Foto: Gerda Ruuser, 2021.



73. Lootsi 11 köögist leitud vana tapeet. Foto: Gerda Ruuser, 2021.



74. Lootsi 11 kahepoolsed tahveldatud siseuksed. Foto: Villu Vatsfeld, 2021.



75. Lootsi 11 kolme põhikorruse tuba ühendav valge glasuurpottidest ahi. Foto: Villu Vatsfeld, 2021.



76. Lootsi 11 aaderdatud trepp. Foto: Villu Vatsfeld, 2021.

M. Körberi 4

Hoone pärineb 19. sajandi keskpaigast. Tänapäevaks on maja jagatud korteriteks. Pärast renoveerimistöid eksponeeriti praeguste omanike poolt ühes ruumis vana tellistega kinnimüüritud ukseava, paekivisein ja mõned üksikud tellised. Hoones asub nõukogudeaegne plekkahi (ill 77). Laiad aknalauad ja paksud seinad viitavad sellele, et hoone põhikehand on säilinud algses mahus.¹⁴⁷

Omanikult ei saadud kahjuks teavet ajalooliste interjööri osade tunnetusliku väärtuse kohta, kuid see, et neid alles hoitud ja eksponeeritud on, kõneleb enda eest.



77. M. Körberi 4 plekkahi ja eksponeeritud konstruktsioonid. Foto: Silvar Nõu, 2015.

Pikk 46

Elamu on arvatavasti ehitatud 19. sajandi alguses¹⁴⁸. Autor käis interjööri kohapeal vaatamas. Nii esiku koridoris kui elutoas on eksponeeritud palksein (ill 78). Alles on algsed avatäited siseuste (ill 79) ja akende näol. Elutoas on säilinud peegellagi (ill 80). Teistes ruumides on see peidetud ripplae alla.

Kuigi säilinud on vaid üksikud siseruumi elemendid, on omanikud entusiastlikud säilitama neid ka edaspidi. Avaldati isegi kahetsust, et kui korter osteti, siis oli remondiga nii kiire, et mõned ajaloolised elemendid peideti uute viimistluskihtide alla. Kui uuesti renoveerida, siis

¹⁴⁷ M. Körberi 4 korteriomanik, vestlus. Vestles autor 15. II 2021. E-kirjad autori valduses.

¹⁴⁸ Kuressaare vanalinna muinsuskaitseala jaotusobjekt Pikk 46 – Kultuurimälestiste riiklik register, <https://register.muinas.ee/public.php?menuID=heritage&action=view&id=5507> (vaadatud 02. V 2021).

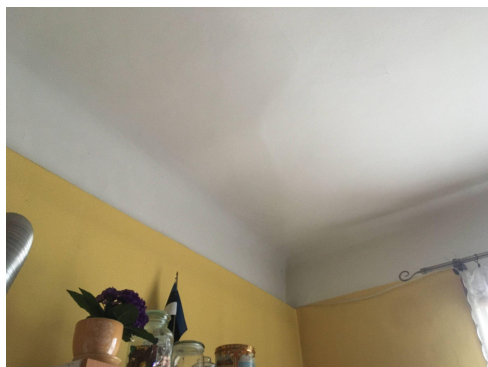
soovitakse nendesse elementidesse teadlikumalt suhtuda ja eksponeerida neid seal kus võimalik.¹⁴⁹



78. Pikk 46 eksponeeritud palksein esiku koridoris. Foto: Gerda Ruuser, 2021.



79. Pikk 46 siseuks. Foto: Gerda Ruuser, 2021.



80. Pikk 46 elutoa peegellagi. Foto: Gerda Ruuser, 2021.

¹⁴⁹ Pikk 46 korteriomanikud, vestlus. Vestles autor 26. IV 2021. Märkmed autori valduses.

Rootsi 4

Tegemist on kahekorruselise hoonega, millel on kivist põhikehand ja sellele hiljem peale ehitatud puidust teine korrus. Hoone ehitusaega ei õnnestunud autoril leida. Olemasoleva ehituskehandi järgi võiks oletada, et esimene korrus valmis 18.–19. sajandil. Hoones on alles vanad põrandad, puittrepp ja siseuksed.¹⁵⁰

Tunnetusliku väärtuse kohta omanikult otseselt teavet saada ei õnnestunud, kuid viisist, kuidas majast räägiti, saab järeldada, et maja ajaloo vastu on sügav huvi ning nende siseruumi elementide ja detailide üle, mis säilitatud on, tuntakse uhkust.

Uus-Roomassaare 13

Ilmselt on tegemist kuurordi perioodi ehitisega, sest see paikneb piirkonnas, kuhu sel ajal linna laiendama hakati. Hoone pärineb 19. sajandist. Autoriga võttis ühendust kunagine üürnik, kes elas mõnda aega ühes maja korteritest. Ta jutustas, et majas oli alles teisele korrusele viiv keerdtrepp ja veranda. Seal olid kõrged laed, seinad ja ukсед. Mõned seinad olid kaunistatud karniisidega. Karniisiga oli kaunistatud ka ümmargune plekkahi. Ühes toas oli alles peegellagi.¹⁵¹

Autorile jäi vestlusest kunagise üürnikuga mulje, et sooviti seda teavet jagada ning seda tehti heal meelel, võiks koguni öelda, et õhinaga. Kõiki elemente ja detaile kirjeldati põhjalikult ja täpsusega, mis tähendab seda, et kuigi üürnik seal juba ammu enam ei ela, jäid need siseruumi osad talle meelde.

Peretuttavatelt ja mujalt kogutud teave

Lootsi 16

Tegemist on autori perekonnaliikmete koduga, mis on ehitatud 19. sajandil. Hoonet on aja jooksul laiendatud ja renoveeritud, kuid seejuures on säilinud mitmeid siseruumi elemente. Alumisel korrusel on ruumijaotust muudetud, kuid põõningul on see alles. Säilinud on ka algne hoone konstruktsioon. Algsed laed on peidetud uute ripplagede alla. 1960. aastatel lisati veranda. Maja südameks võib pidada köögi ja elutoa vahelist soojamüüripliiti (ill 81).

¹⁵⁰ Rootsi 4 omanik, vestlus. Vestles autor 12. II 2021. E-kirjad autori valduses.

¹⁵¹ Uus-Roomassaare 13 kunagine üürnik, vestlus. Vestles autor 12. II 2021. Märkmed autori valduses.

Alles on ka kunagine glasuurröövitud ahi, mis kaeti nõukogude ajal plekiga (ill 82). Säilinud on vana puidust keerdtrepp (ill 83) koos panipaigaga trepi all (ill 84). Alles on ka mitmed siseüksed, millest vanim on pööningul (ill 85). Praeguses sisekujunduses tapeete kasutatud pole, kuid ühe vana perekonna foto pealt on näha, et 1939. aastal ehtis elutoa seinu tapeet (ill 86).

Autori perekond kolis majja elama 2011. aastal. Enne seda oli tegemist suvekoduga. Majas veedeti aega üsna vähe. Kuna ei olnud kedagi, kes selle eest hoolitseks, oli see mõnevõrra räämas ja kõle. Pigem seostuvad remondieelsed mälestused autoril maja ümbritseva aiaga. Kui maja enne sissekolimist renoveerima hakati, muutus autori tunnetuslik väärtus selle suhtes väga suurel määral. See omandas helge ja päikeselise tunnetuse varasema halli ja vihmasega võrreldes. See, kuidas maju tunnetatakse, oleneb hästi palju sellest, kas keegi maja eest hoolitseb või mitte. Alates sellest, kui autori perekond majja alaliselt elama asus, on sellest saanud kodu. Sumedatel suveöödel põlevad elutoas kutsuvad tuled. Külmal ajal annab sooja soojamüüripliit, mille vastas on hea selga soojendada. Kõik vana, mis on alles hoitud, tekitab austust, sest loob sideme sugulastega, kes varem majas elasid. Autori pereliikmetele, kes majas praegu elavad, on tegemist lapsepõlve koduga. Säilinud siseruumi elemendid ja detailid omavad nende jaoks emotsionaalset ja tunnetuslikku väärtust.



81. Lootsi 16 soojamüüripliit. Foto: Gerda Ruuser, 2020.



82. Lootsi 16 kunagine glasuurahi, mis kaeti nõukogude ajal plekiga. Foto: Peeter Jalakas, 2020.



83. Lootsi 16 puidust keerdtrepp. Foto: Gerda Ruuser, 2020.



84. Lootsi 16 trepialune panipaik. Foto: Gerda Ruuser, 2020.



85. Lootsi 16 siseuks. Foto: Gerda Ruuser, 2020.



86. Lootsi 16 elutoa tapeet 1939. aastal. Foto autori perekonna valduses.

Lootsi 20

Hoone on ehitatud 1952. aastal. Sellest ajast on interjööris säilinud üks originaalne laetala. Omanik on majas elanud terve oma elu. Kuigi algsest sisekujundusest on säilinud väga vähe, on alles mõned vanad mööblieseemed, mille üle omanik tunneb suurt uhkust eelkõige just nende ajaloolise väärtuse tõttu.¹⁵²

Mere 19

Elamu ehitati 1906. aastal. Toad on väga kõrged, umbes 3 m. Sisekujunduses on alles glasuurpottidest ahi, puidust keerdtrepp ja kahepoolsed tahveluksed. Autoril on mainitud elementidest ka fotod, kuid madala kvaliteedi tõttu neid siia ei lisata. Interjööri tunnetusliku väärtuse kohta ei ole autoril kahjuks teavet, kuid see, et vanu elemente on alles hoitud, räägib sellest, et omanikud on neid väärtuslikuks pidanud.¹⁵³

Kokkuvõtteks soovib autor rõhutada, et kohaliku vaate sissetoomine on käesoleva uurimuse seisukohalt kahtlemata väga väärtuslik ja suure kaaluga. Kuigi artiklitele reageerijaid oli üpris vähe, siis nendelt saadud teave on oluline Kuressaare ajaloolistest interjööridest parema ülevaate saamisel, aga ka nende väärtuse mõtestamisel. Tähtis on teada, kuidas kohalikud elanikud oma kodudes leiduvasse pärandisse suhtuvad, kuid veelgi olulisem on teavitustöö, mille autor artikleid kirjutades ja kohalikke kaasates ette võttis. Mida rohkem on kohalikud teadlikud, et nende kodus võib leiduda kultuuripärandit, seda suurem on võimalus selle säilimiseks.

5.4. Kokkuvõte

Peatükis tegeleti ajalooliste ruumide väärtustamise probleemidega. Anti ülevaade erinevatest väärtustest, mille kaudu interjööre analüüsida ning kirjeldati nende säilitamise võimalusi. Olulise osa peatükist moodustab kohalikelt elanikelt saadud tagasiside autori kirjutatud artiklitele. Need ilmusid kahes kohalikus lehes ning kutsusid inimesi üles teada andma kultuuripärandist oma kodus. Kuigi vastajaid oli vähe, võib nende alusel siiski järeldada, et inimestele on tähtis oma kodudes ajaloo jälgede märkamine ja hoidmine. Siin

¹⁵² P. Jalakas, vestlus. Vestles autor 9. III 2021. E-kirjad autori valduses.

¹⁵³ P. Jalakas, vestlus. Vestles autor 25. III 2021. E-kirjad autori valduses.

tuleb esile tõsta just tunnetuslikke väärtusi nagu ruumiga seostuvaid mälestusi, nostalgiatunnet ja sentimentaalsust.

Kokkuvõte

Magistritöö käsitleb Kuressaare ajaloolisi interjööre ja nende väärtustamist. Uurimuses mõtestatakse lahti interjööri mõiste, antakse ülevaade arhitektuursete siselahenduste kujunemisest Eestis ning kirjeldatakse siseruumide kaitsmise teooriaid ja praktikaid. Põhjalikumalt keskendutakse Kuressaare ajalooliste interjööride kirjeldamisele ning analüüsitakse nende väärtustamist. Töö autor on koostanud ülevaatliku tabeli Kuressaare hoonetest ja loetlenud, millised ajaloolised interjöörielemendid on neis säilinud

Kuressaare interjööride paremaks mõistmiseks anti ülevaade interjööride ajaloost ja arengust Eestis. Selleks kirjeldati ka Kuressaare linna kujunemist. Kuigi kõigist kirjeldatud arhitektuurstiilidest ei ole Kuressaare interjöörides tänaseni palju säilinud, võib kindlalt väita, et vähemal või suuremal määral on nende stiilide mõjutused siiski ilmnunud hoonete sisekujunduses.

Magistritöös uuriti, kuidas ajaloolisi interjööre Eestis seni on kaitstud ning kuidas see Kuressaare näitel praktikas on toimunud. Selgus, et interjööride säilitamist on seadusandluses erinevatel perioodidel küll reguleeritud, kuid siiski vähem, kui hoonete välisilmet. Praktikas on interjööre kaitstud peamiselt muinsuskaitse eritingimustega, kus on hoone väärtuslikud ja säilitamist vajavad elemendid loetletud. Kuressaare vanalinna muinsuskaitseala kaitsekorra eelnõuga, mida hetkel välja töötatakse, muudetakse oluliselt praegust muinsuskaitseala interjööride kaitsmise metoodikat. Selle tulemusena jääb suur hulk sisekujundusi kaitseta ning väärtuslike elementide ja detailide säilimine omaniku vastutada.

Uurimistöös anti ülevaade Kuressaare ajalooliste sisekujunduselementide säilimise kohta. Interjööridele laiema raamistiku loomisel keskenduti kolmele peamisele aspektile: hoonete geograafiline paiknemine linnas, nende funktsioon ja vanus. Ükshaaval vaadati läbi hoonete põrandad, seinad, laed, ukсед, trepid ja küttekehad. Eraldi käsitleti neid interjööri osi ja detaile, mis eelmainitud kategooriatesse ei sobitunud. Kättesaadavatele allikmaterjalidele tuginedes toodi välja, kui palju on hooneid, kus mingeid siseruumi elemente ja detaile alles on. Väljatoodud arvud ei ole kindlasti lõplikud, sest analüüs põhineb vaid nendel Kuressaare

vanalinna muinsuskaitseala hoonetel, millesse õnnestus inventeerijatel ja autoril sisse pääseda. Käsitleti ka kaitsevööndi hooneid, kuid need moodustavad seni uuritud hoonete koguarvust väga väikese osa.

Ajalooliste interjööride väärtustamist käsitlevas peatükis tehti järeldus, et kõige olulisem roll nende säilimisel on inimeste teadlikkusel ning oskusel näha ruumides säilinud erinevaid väärtuseid. Lisaks tehti ettepanek, kuidas ajaloolist sisekujundust ning selle elemente ja detaile veel säilitada saaks. Kohalike elanike kaasamisega koostatud ajalehe artiklite kaudu tõstis autor avalikkuse teadlikkust ajalooliste interjööride väärtustamisest.

Teema uurimise tegi keeruliseks informatsiooni raske kättesaadavus. Interjööre käsitlevat allikmaterjali on Eestis vähe talletatud. Interjööre on väga vähe fotografeeritud, sest tegemist on privaatsete ruumidega. Ühtlasi puudus tavakodanike elamute fotografeerimise tava. Ajaloolised fotod kujutavad peamiselt vaid avalike hoonete siseruume, kuid ka neid on vähe.

Käesoleva uurimistöö põhjal saab väita, et ajalooliste interjööride uurimisega tuleks jätkata. Selleks peab läbi viima täiendavad inventeerimised, et saada terviklik ülevaade Kuressaare linna interjööridest ja nende säilivusest. Lisaks seni uuritule on vanalinnas 21. sajandil ehitatud väärtusliku arhitektuuriga kaasaegseid hooneid, mille autentsed interjöörid tuleb samuti jäädvustada ja vajadusel kaitsta. Lisaks vanalinna muinsuskaitsealale tuleb inventeerida ka kaitsevööndi hoonete siseruume. Nende väheste põhjal, mida uurimuses kajastati, võib oletada, et näiteks Toriküla ja Uus-Roomassaare piirkonnas on tõenäoliselt säilinud veelgi ajaloolisi interjööre. Lisaks võiks kogutud andmete põhjal koostada ülevaatliku kataloogi erinevatest Kuressaares säilinud siseruumi elementidest. Kuna siseruume pidevalt uuendatakse, tuleks uute elementide leidmisel kataloogi pidevalt täiendada. Interjööride säilimisel mängib suurt rolli inimeste teadlikkus. Selle tõstmine peaks olema oluline prioriteet. Koostada võiks infovoldiku, kus seletatakse lahti, milliseid interjööri osi või detaile oma kodudes otsida ja säilitada. Teema aktuaalsena hoidmiseks võiks hoonetest huvitavate elementide leidmist kajastada kohalikes ajalehtedes.

Ajaloolisi interjööre võiks Kuressaare näitel ja sama metoodika alusel uurida ka teistes Eesti linnades. Ideaalis võiks tulevikus koostada sarnased uurimused iga Eesti vanalinna muinsuskaitseala ja kaitsevööndi kohta, millest sünniks lõppkokkuvõttes koguteos Eesti ajaloolistest interjööridest.

Kasutatud allikad ja kirjandus

Arhiiviallikad

Eesti Rahvusarhiiv

- ERA, f 1797 n 3 s 827: Eesti Nõukogude Sotsialistliku Vabariigi Ministrite Nõukogu määrus Eesti NSV arheoloogiliste ja ajalooliste mälestusmärkide nimekirjade kinnitamise kohta, 1952.

Muinsuskaitseameti arhiiv

- Keidi Saksa poolt kasutada antud töömaterjalid 4. III 2021.

Tallinna Linnaarhiiv

- TLA, f 1443 n 1 s 10: riikliku kaitse alla võetud Eesti NSV-s asuvate arhitektuuri mälestusmärkide nimestik, 1953.

Publitseeritud allikad

- Appelbaum, Barbara. Conservation Treatment Methodology. Oxford: Elsevier, 2007.
- Bachelard, Gaston. Ruumipoeetika. Tallinn: Vagabund, 1999.
- Basihhina, Eva-Maria. Hansar, Lilian. Kuressaare linnaatlas: linna kujunemise, linnaehituse arengu ja arhitektuuriväärtuste ülevaade. Tallinn: Eesti Muinsuskaitseinspeksioon; Kuressaare: Kuressaare Linnavalitsus, 1999.
- Baudrillard, Jean. Simulaakrumid ja simulatsioon. Tallinn: Kunst, 1999.
- Behrndt, Anne. Kirjadest, mis Koidula supelvõõrana Kuressaarest koju saatis. – Saaremaa muuseumi kaheaastaraamat 1991–1992. Kuressaare: Tormikiri OÜ, 1993, 7–25.
- Hansar, Lilian. Miljööväärtused linnas. Tallinn: Keskkonnaministeerium, 2004.

- Hansar, Lilian. Nähtav ja nähtamatu linnas. – Kunstiteaduslikke Uurimusi, 2005, kd 14 (2–3), lk 92–112.
- Kallaste, Kadri. Ajalooliste tapeetide säilitamine interjööris. Ajalooliste tapeetide konserveerimise probleematika käsitus Austrias, Eestis ja Rumeenias läbi viidud projektide põhjal. Tallinn: Eesti Kunstiakadeemia, 2013.
- Kalm, Mart. Eesti 20. sajandi arhitektuur. Tallinn: Prisma Print, 2001.
- Kodres, Krista. Esitledes iseend. Tallinlane ja tema elamu varauusajal. Tallinn: TLÜ Kirjastus, 2014.
- Kodres, Krista. Ilus maja, kaunis ruum. Kujundusstiile Vana-Egiptusest tänapäevani. Tallinn: Prisma Print, 2001.
- Lehari, Kaisa. Ruum. Keskkond. Koht. Eesti Kunstiakadeemia, Toimetised 5, 1997.
- Saaremaa 2. Ajalugu, majandus, kultuur. Koolibri, 2007.
- Soorsk, Maret. Suvituselust vanas Kuressaares. – Saaremaa Muuseumi kaheaastaraamat 1997–1998. Kuressaare: Tormikiri OÜ, 1999, 121–134.

Publitseerimata allikad

- Jõgiste, Anita. Eesti mõisahoonete puitpõrandad. Stiililine ülevaade ja restaureerimisprobleematika. Magistritöö. Tallinn: Eesti Kunstiakadeemia, 2016.
- Ribelus, Kristiina. Trafarettmaalingud Eesti 20. sajandi interjöörides Tartu näitel. Magistritöö. Tallinn: Eesti Kunstiakadeemia, 2017.
- Saks, Keidi. Mantelkorstnad Saare maakonnas. Bakalaureusetöö. Tallinn: Eesti Kunstiakadeemia, 2014.
- Saks, Keidi. Veranda kui igamehe unistus. Ajalugu, tüpologia ja restaureerimine. Magistritöö. Tallinn: Eesti Kunstiakadeemia, 2017.
- Talk, Triin. Kuressaare muinsuskaitseala lühike ajalooline ülevaade ja 2019. a

inventeerimisaruanne. Tallinn: OÜ Triibu projekt, 2019.

- Truu, Kaarel. Keskaegsed kerishüpokaustid Tallinna vanalinnas. Magistritöö. Tallinn: Eesti Kunstiakadeemia, 2014.

Internetiallikad

- Kultuurimälestiste register, <https://register.muinas.ee/> (vaadatud 04. V 2021).
- Kuressaare vanalinna muinsuskaitseala jaotusobjekt Kitsas 13 – Kultuurimälestiste riiklik register,
<https://register.muinas.ee/public.php?menuID=heritage&action=view&id=5210>
(vaadatud 02. V 2021).
- Kuressaare vanalinna muinsuskaitseala jaotusobjekt Lasteaia 10 – Kultuurimälestiste riiklik register,
<https://register.muinas.ee/public.php?menuID=heritage&action=view&id=5192>
(vaadatud 02. V 2021).
- Kuressaare vanalinna muinsuskaitseala jaotusobjekt Pikk 46 – Kultuurimälestiste riiklik register,
<https://register.muinas.ee/public.php?menuID=heritage&action=view&id=5507>
(vaadatud 02. V 2021).
- Muinsuskaitseameti restaureerimise käsiraamat. Ajaloolised tapeedid,
<https://www.muinsuskaitseamet.ee/et/ajaloolised-tapeedid> (vaadatud 6. V 2021).
- Muinsuskaitseameti restaureerimise käsiraamat,
<https://www.muinsuskaitseamet.ee/et/kasiraamat> (vaadatud 04. V 2021).
- Muinsuskaitseameti restaureerimise käsiraamat. Kähkelahjud,
<https://www.muinsuskaitseamet.ee/et/kahhelahi-ajalugu-ja-hooldus> (vaadatud 6. V 2021).

- Muinsuskaitseameti restaureerimise käsiraamat. Puitpõrand, <https://www.muinsuskaitseamet.ee/et/ruitporand> (vaadatud 6. V 2021).

Suulised allikad

- Vestlus Kitsas 13 omanikuga. Vestles autor 26. IV 2021. Märkmed autori valduses.
- Vestlus Lasteaia 10 korteriomanikuga. Vestles autor 25. IV 2021. Märkmed autori valduses.
- Vestlus Lilian Hansari ja Keidi Saksaga. Vestles autor 30. XII 2020. Märkmed autori valduses.
- Vestlus Lilian Hansari ja Keidi Saksaga. Vestles autor 17. II 2021. Videolindistus autori valduses.
- Vestlus Lilian Hansari ja Tõnu Sepaga. Vestles autor 19. II 2021. Videolindistus autori valduses.
- Vestlus Lootsi 11 omanikega. Vestles autor 25. IV 2021. Märkmed autori valduses.
- Vestlus M. Körberi 4 korteriomanikuga. Vestles autor 15. II 2021. E-kirjad autori valduses.
- Vestlus Peeter Jalakaga. Vestles autor 9. III 2021. E-kirjad autori valduses.
- Vestlus Peeter Jalakaga. Vestles autor 25. III 2021. E-kirjad autori valduses.
- Vestlus Pikk 46 korteriomanikega. Vestles autor 26. IV 2021. Märkmed autori valduses.
- Vestlus Pille Vilgotaga. Vestles autor 18. I 2021. Märkmed autori valduses.
- Vestlus Rootsi 4 omanikuga. Vestles autor 12. II 2021. E-kirjad autori valduses.
- Vestlus Uus-Roomassaare 13 kunagise üürikuga. Vestles autor 12. II 2021. Märkmed autori valduses.

Seadusandlikud dokumendid

- Eesti NSV Ministrite Nõukogu määrus Eesti NSV arhitektuuriliste muinsusesemete säilitamise ja restaureerimise abinõude kohta. – Eesti NSV Teataja 1947, 19, 177.
- Eesti NSV Ministrite Nõukogu määrus Eesti NSV territooriumil asuvate riikliku kaitse alla kuuluvate kultuurimälestusmärkide arvelevõtmise, kaitse organiseerimise ja kaitse kontrolli tugevdamise kohta. – Eesti NSV Teataja 1956, 16, 171.
- Eesti NSV Ministrite Nõukogu määrus kultuurimälestiste kaitse korraldamise kohta Eesti NSV-s. – Eesti Nõukogude Sotsialistliku Vabariigi Ministrite Nõukogu Määruste ja Korralduste Kogu, 1964, 51, 206.
- Eesti NSV Ministrite Nõukogu määrus kultuurimälestusmärkide kaitse parandamise abinõude kohta. – Eesti NSV Teataja 1947, 7, 43.
- Haridusministeeriumi sundmäärus registreeritud kinnismuinaswarade kaitseabinõude käsitamise kohta. – Riigi Teataja 1926, 47.
- ICOMOS Charter for the Conservation of Historic Towns and Urban Areas (Washington Charter 1987), <https://www.icomos.org/en/resources/charters-and-texts> (vaadatud 6. I 2021).
- ICOMOS Principles for the Preservation and Conservation/Restoration of Wall Paintings (2003), <https://www.icomos.org/en/resources/charters-and-texts> (vaadatud 6. I 2021).
- Kultuuriministri määrus nr 15: Valga linnatuumiku muinsuskaitseala põhimäärus. Riigi Teatajas redaktsioon jõustunud 30.01.2006, <https://www.riigiteataja.ee/akt/985884> (vaadatud 09. II 2021).
- Kultuuriministri määrus nr 23: Mälestise liikide ja muinsuskaitseala riikliku kaitse üldised kriteeriumid ning muinsuskaitsealal asuvate ehitiste väärtusklassid. Riigi

Teatajas redaktsioon jõustunud 13.11.2020,

<https://www.riigiteataja.ee/akt/110112020007> (vaadatud 05. I 2021).

- Kultuuriministri määrus nr 32: Pärnu vanalinna ja kuurordi muinsuskaitseala põhimäärus. Riigi Teatajas redaktsioon jõustunud 18.02.2006, <https://www.riigiteataja.ee/akt/991693> (vaadatud 09. II 2021).
- Kultuuriministri määrus nr 47: Võru vanalinna muinsuskaitseala põhimäärus. Riigi Teatajas redaktsioon jõustunud 25.02.2006, <https://www.riigiteataja.ee/akt/995667> (vaadatud 09. II 2021).
- Kultuuriministri määrus nr 67: Rakvere vanalinna muinsuskaitseala põhimäärus. Riigi Teatajas redaktsioon jõustunud 24.03.2006, <https://www.riigiteataja.ee/akt/1003830> (vaadatud 09. II 2021).
- Kultuuriministri määrus nr 155: Tallinna vanalinna muinsuskaitseala põhimäärus. Riigi Teatajas redaktsioon jõustunud 25.11.2016, <https://www.riigiteataja.ee/akt/122112016017?leiaKehtiv> (vaadatud 09. II 2021).
- Kultuuriministri määrus nr 181: Haapsalu vanalinna muinsuskaitseala põhimäärus. Riigi Teatajas redaktsioon jõustunud 31.07.2005, <https://www.riigiteataja.ee/akt/925321> (vaadatud 09. II 2021).
- Kultuuriministri määrus nr 182: Paide vanalinna muinsuskaitseala põhimäärus. Riigi Teatajas redaktsioon jõustunud 31.07.2005, <https://www.riigiteataja.ee/akt/925326> (vaadatud 09. II 2021).
- Kultuuriministri määrus nr 195: Lihula vanima asustuse muinsuskaitseala põhimäärus. Riigi Teatajas redaktsioon jõustunud 23.09.2006, <https://www.riigiteataja.ee/akt/12732707> (vaadatud 09. II 2021).

- Kultuuriministri määrus nr 218: Tartu vanalinna muinsuskaitseala põhimäärus. Riigi Teatajas redaktsioon jõustunud 25.11.2016,
<https://www.riigiteataja.ee/akt/122112016018?leiaKehtiv> (vaadatud 09. II 2021).
- Kultuuriministri määrus nr 219: Viljandi vanalinna muinsuskaitseala põhimäärus. Riigi Teatajas redaktsioon jõustunud 25.11.2016,
<https://www.riigiteataja.ee/akt/122112016019?leiaKehtiv> (vaadatud 09. II 2021).
- Kultuuriministri määrus nr 220: Kuressaare vanalinna muinsuskaitseala põhimäärus. Riigi Teatajas redaktsioon jõustunud 25.11.2016,
<https://www.riigiteataja.ee/akt/773311?leiaKehtiv> (vaadatud 05. I 2021).
- Muinasvarade kaitse seadus. – Riigi Teataja 1936, 67, 562.
- Muinasvarade kaitse seadus. – Riigi Teataja 1925, 111/112, 70.
- Muinsuskaitse seadus. Riigi Teatajas redaktsioon jõustunud 01.05.2019,
<https://www.riigiteataja.ee/akt/119032019013> (vaadatud 09. II 2021).
- Muinsuskaitse seadus. Riigi Teatajas redaktsioon jõustunud 01.01.2021,
<https://www.riigiteataja.ee/akt/119032019013?leiaKehtiv> (vaadatud 06. I 2021).

Erakogud

- Tõnu Sepa koostatud muinsuskaitse eritingimused, 2004–2021. Materjal T. Sepa eraarhiivis.

Muu

- Mändel, Maris. Eesti Kunstiakadeemia loengumaterjal. Loeng toimus 16. XII 2020. Esitlus autori valduses.

Summary

Historical interiors of Kuressaare and their valorisation as cultural heritage

This thesis focuses on the historical interiors of Kuressaare and their valorisation as cultural heritage. The main aim of the thesis is to give an overview of the historical elements and details of interior design in Kuressaare, to analyse how much of them have been preserved to this day and to research how and if they have been protected as cultural heritage.

The topic is relevant because urban historical interiors have not been thoroughly researched in Estonia before. There are papers on manor and farmstead interiors and also on different elements and details of interior architecture. This paper focuses on one small town in Estonia – Kuressaare.

The time period under study was from the end of the 17th century up until 1991. The time period was specified on the basis of the presence of historical interiors. The oldest buildings in Kuressaare date back to the end of the 17th century – therefore, it is only optimal to start the overview from there. In 1991, after Estonia regained its independence, the Soviet period had come to an end and as there is not sufficient historical distance between the period after the restoration of independence, these years were left out.

The paper focuses mainly on dwellings, but also includes some public buildings. Kuressaare Castle, churches and industrial architecture have been left out.

In this paper, interior architecture consists of the ground plan of the building, interior elements such as floors, walls, ceilings, doors and of different details of interior design. Furniture has been left out.

The interiors in question are all part of the historical old town of Kuressaare and are therefore protected as cultural heritage. Some of the analysed interiors belong to the protection zone of the old town of Kuressaare, which is not protected as strongly as the old town itself.

In researching this topic, the lack of information and difficulties in retrieving it presented complications. There is a limited amount of old photographs depicting interiors because interiors have always been closed to the public. It is possible to find photographs of public interiors. However, the chance of finding an old photograph of a private interior is close to non-existent.

This thesis is built on five main chapters. The first chapter explains the definition of interior architecture based on two main questions – what is an interior and what does it consist of? The second chapter gives an overview of the development of interior design in Estonia, in order to create a base for understanding historical interiors of Kuressaare better. The third chapter focuses on theories and practices of protecting historical interiors. The fourth chapter is an overview of historical interiors in Kuressaare. It is based on a chart composed by the author of this paper in Annex 3. The fifth chapter concentrates on valorisation of historical interiors as cultural heritage.

Public knowledge is of utmost importance when it comes to preserving historical interiors. Therefore, residents of Kuressaare were asked to contact the author in case they have any historical interior elements or details in their homes. Additionally, they were asked about their thoughts and feelings towards these historical interiors. All this was done to raise awareness in order to prevent further thoughtless repairs that are the main cause why so many interiors and their details are forever lost to us as cultural heritage.

This thesis confirms that it is possible to scientifically research historical interiors in urban areas of Estonia. To get an even more profound look on the historical interiors of Kuressaare, it is important to inventory as much of the remaining interiors as possible. However, one has to keep in mind that interiors perish every day and it is vital to conduct this inventory as soon as possible. If we manage to document the interiors and preserve our findings, we will at least have information about them, even if they perish.

Lisade loetelu

Lisa 1. Autori kirjutatud artikkel Saarte Hääles.

Lisa 2. Autori kirjutatud artikkel Saaremaa Teatajas.

Lisa 3. Autori koostatud tabel Kuressaare ajalooliste interjööride kohta.

Aidake avastada ajalugu Kuressaare kodudes!

"Kuigi Kuressaares leidub palju ajaloolisi hooneid, on vanade interjööride kohta infot paraku väga vähe. Seepärast palungi teil, Kuressaare elanikel, olla mulle teabe kogumisel abiks," kirjutab Eesti kunstiakadeemia muinsuskaitse ja konserveerimise eriala magistrant **Gerda Ruuser**.

Kuigi ma sündisin ja kasvasin Tallinnas, veetsin lapse- ja nooruse suved Kuressaares, mistõttu pean just seda armsat linna oma kodulinnaks.

Sellest ajast on mul palju ilusaid mälestusi ka vanavanemate kodust. Mäletan, et kui mu vanavanemad veel Tuulte Roosis elasid, oli meie korteri keskne element kõiki tube omavahel ühendav koridor, mille ühes küljes asus sisseehitatud kapp.

Praegu elavad mu vanavanemad vanaisa lapsepõlvekodus Lootsi tänaval 19. sajandil ehitatud majas. Seal on tänaseni säilinud kahte korrust ühendav järsk puittrepp, mis on potentsiaalselt eluohtlik (olen sealt alla kukkunud). Säilinud on ka vanavanaisa 1960. aastatel ehitatud veranda, köögis aga soojamüüripliit, millel vanavanaema veel toitu valmistas.

1938–1939 paigaldati majale katus, millel on tänaseni nähtav mürk, mille tekitas sinna 1944. aasta sõja ajal Tori silla purustamisel lennanud kivilahmakas.

Kodu on privaatne

Küllap on Kuressaares üsna palju kodusid, kus üht-teist minevikust säilinud. Paraku on sellistest kodudest, seal leiduvatest ajaloolistest inter-



"Kuidas Kuressaare elanikud ise oma kodu vanadesse elementidesse suhtuvad? Kas nad kavatsesid need säilitada või asendada uuega?"

jööridest ja nende elementidest laiemalt teada vähe – on ju kodu privaatne ruum, kuhu võõrastel asja ei ole.

Just sel põhjusel ma Kuressaare ajaloolised interjöörid oma magistritöö teemaks valisingi. Lisaks sellele, et olen ise Kuressaarega seotud, sai määravaks asjaolu, et Kuressaare on uurimistöö tegemiseks just paraja suurusega, et ülevaade saada ja samas ka detailidest kirjutada.

Veel üks põhjus, miks soovisin uurida just Kuressaare interjööre, on teema aktuaalsus. Praegu töötab muinsuskaitseamet välja Kuressaare vanalinnas muinsuskaitseala uut kaitsekorda, kus muu hulgas käsitletakse ka ajalooliste interjööride säilitamist.

Kõige südamelähedasem on mulle Kuressaare vanem arhitektuur. Näiteks Kuressaare linnuse ja raekoja interjöörid on pika ajaloo vältel teinud korduvalt läbi muudatusi. Sealhulgas on need saanud



MATI OOLUP

nõukogude perioodil uue ilme, kuid siiski lähtuti toona ajalooliste interjööride analoogsetest lahendustest. Kuressaare linnuse interjäär on fotodele jäädvustunud juba 20. sajandi alguses.

Minu jaoks on väga põnev ka nn kuurordi-periood ehk aastad 1840–1940. Ajaloolistelt fotodelt võime saada ettekujutuse peamiselt avalike hoonete, näiteks mudaravilate, interjööride kujundusest. Mida on aga säilinud sellest ajajärgust Kuressaare kodudes?

Samuti võib palju huvitavaid ja iseloomulikke interjöörielemente leida hilisematest aastakümnetest, sealhulgas nõukogude ajast.

Kuidas Kuressaare elanikud ise oma kodu vanadesse elementidesse suhtuvad? Kas nad kavatsesid need säilitada või asendada uuega?

Kus on teie kodu süda?

Palun teil, Kuressaare elanikel, mulle teabe kogumisel abiks olla. Ootan teilt nii fotosid, kirjeldusi kui ka mälestusi (nii kirjapanduna kui ka räägituna) sisekujunduse elementide koh-

ta majadest, mis on ehitatud enne 1991. aastat.

Hea meelega ootan teilt vanu fotosid – pildidel võivad olla ka inimesed – ja teateid selle kohta, kui teil on mõni vana interjööridetail tänaseni säilinud.

Samuti on teretulnud teie mõtted selle kohta, kas ja miks peate vajalikuks, et need elementid teie kodus säiliks. Lisaks huvitab mind, millist kohta majas oma kodu südameks peate.

Selleks, et teil oleks lihtsam mulle vastata, seletan lahti, mida ajaloolise interjööri all silmas pean. Interjäär on teisisõnu siseruum ja selle kujundus. Interjööriksadana võib mõista tubade paiknemist, põrandaid ja liiste, lagesid, seinete viimistlust (krohvid, maalitud, tapeedid, laudis), küttekahsid (pliitid, ahjud, soojamüürid), treppe, ukse, aknaid, aga ka ruumi kaunistusdetailide (piirdeliistud, karniisid, rosetid).

Palun võtke minuga ühendust meiliaadressil gerda.ruuser@artun.ee või telefonil +372 53 236 319.

Olen tänulik igasuguse teabe eest!

ÜLESKUTSE

Ajaloolised interjöörielemendid kuressaarlaste kodudes

Olen Eesti Kunstiakadeemia tudeng ning õpin muinsuskaitse ja konserveerimise erialal. Oma magistritöös uurin Kuressaare ajaloolisi interjööre. Veetsin Kuressaare vanavanemate juures kõik oma lapsepõlve suved. Sellest ajast on mul palju ilusaid mälestusi.

Kuna Kuressaare ajalooliste interjööri-de kohta leidub väga vähe informatsiooni, siis palun teil, Kuressaare elanikel olla mulle abiks. Palun, et saadaksite mulle nii mälestusi, fotosid kui ka kirjeldusi kodude sisekujunduse elementidest. Samuti ootan teie mõtteid, kas ja miks peate vajalikuks, et need elemendid teie kodudes säilivad. Ühtlasi, millist kohta peate kodu südameks?

Uurimistöös vaatlen ajaloolisi interjööre

ehk hoone sisemust kujundavaid elemente (välja arvatud mööbel) kuni 1991. aastani. Ruumi kujundavad elemendid on ukсед, aknad, põrandad ja põrandaliistud, trepid, krohvitud ja laudisega kaetud laed, seinte kujundus (tapeedid, maalingud, laudis, krohv), küttekehad (soojamüürid, pliidad, ahjud), tubade paigutus, laeroseetid, karniisid jne.

Mäletan vanavanemate korterist Tuulte-Roosis koridori sisseehitatud suurt maast-laeni kappi, mis sulandus korteriga üheks ega mõjunud iseseisva mööbliesemena. Nende praegusest elukohast 19. sajandist pärinevas elamus Lootsi tänaval on mul selgelt silme ees kõõgi soojamüüri-riga pliit, millel vanavanaema veel süüa valmistas, 1960. aastatest pärit vanavana-

isa ehitatud veranda, alumist ja ülemist korrust ühendav puidust järsk trepp ning katus aastast 1938–1939, millel on siiani nähtav mõlk kivilahmakast, mis sinna 1944. aastal sõjategevuse käigus lendas, kui purustati kõrvalasuv Tori sild.

Kui teil on vanu fotosid (inimesed või-vad peal olla), kirjeldusi või mälestusi vanade interjööridetailide kohta või kui teil on tänaseni mõni kodu säilinud, siis palun võtke minuga ühendust meiliaadressil gerda.ruuser@artun.ee või telefonil +372 53 236 319.

Olen tänulik igasuguse informatsiooni eest!

Gerda Ruuser

Eesti Kunstiakadeemia muinsuskaitse ja konserveerimise eriala tudeng