

EESTI KUNSTIAKADEEMIA
Kunstikultuuri teaduskond
Muinsuskaitse ja restaureerimise osakond

Mariliis Vaks

KOHTUKULLID EESTI RAHVA MUUSEUMI KOGUDES

2011/2012. õ-a. Arhitektuuri konserveerimise ja restaureerimise täiendkoolituskursuse
lõputöö

Juhendaja: Kurmo Konsa, PhD

Tallinn 2012

Sisukord

Sissejuhatus	3
1. Kohtukullid Eesti aladel.....	5
1.1. Kohtukullide ajalooline ja kultuuriline kontekst	5
1.2. Kohtukullide tüübid: kasutatud materjalid ja tehnikad.....	7
1.3. Kohtukullid Eesti muuseumides.....	8
2. Otsustusprotsessid objektide konserveerimisel	10
2.1. Otsustuspõhine meetod.....	10
2.2. Objekti ideaalne seisund kui konserveerimiseesmärk	12
3. Uurimisprobleemide kirjeldus	14
3.1. Materjalide ja tehnikatega seotud probleemid.....	14
3.2. Esteetilised, ajaloolised ning kultuurilised probleemid	14
3.3. Majanduslikud ja institutsionaalsed probleemid.....	15
Kokkuvõte	16
Kasutatud kirjandus ja teised allikmaterjalid	17
Lisa 1.....	19

Sissejuhatus

Käesoleva arhitektuuri konserveerimise ja restaureerimise täiendkoolituskursuse lõputöö eesmärk on tutvustada minu valmiva magistritöö teemat, uurimisprobleeme ja -eesmärke.

Magistritöö eesmärk on erinevatest materjalidest valmistatud kunsti- ja kultuuriväärtust kandvate esemete konserveerimiseks, säilitamiseks ja eksponeerimiseks vajaliku kontseptsiooni ja meetodilise juhendi välja töötamine. Teema piiritlemiseks olen valinud Eesti Rahva Muuseumi (ERM) kogudesse kuuluva kohtukullide kollektsiooni.

Käesoleva lõputöö eesmärgiks on kohtukullide temaatika avamine ja uurimisprobleemide püstitamine ja tutvustamine. Soovin avada olulisemad mõisted, et analüüsida konserveerimise otsustusprotsessi ning leida sobivaim meetod kohtukullide kollektsiooni töötlemiseks.

Puit, metall, klaas, paber ja lakid, polükroomia, kriidikrunt, *bolus*, kullatis – on kõik nõudlikud materjalid, mis oma keemilisest koostisest ning füüsilisest vastupidavusest sõltuvalt vajavad säilimiseks sobivaid ja stabiilseid tingimusi. Erinevast materjalikasutusest tingitud probleemide tõttu on kohtukullide kollektsioon suur väljakutse. Materjalid on aja jooksul muutlikes keskkonnatingimustes ning üksteisele mõju avaldades nii keemiliselt kui füüsiliselt vananenud ning lagunened ja vajavad stabiliseerimist.

Igasugusele töötlemisele eelneb ja kaasneb otsustusprotsess. Alustada tuleb põhjaliku taustinformatsiooni kogumisega, et teha õiged säilitusotsused. See on vajalik eeltöö enne objektile lähenemist. Alles otsustusprotsesside mudeleid luues saame me teadlikuks probleemide lahendamiseks vajalikust teabest. Üks infokild ei garanteeri otsuse tegemisel edu, aga erinevate lähenemiste kombineerimine ja erinevate allikate kasutus viib kindlasti soovitava tulemuseni.

Käesoleva lõputöö koostamisel on olnud abiks minu isiklikud kogemused säilitamise ning konserveerimise alal ja erialane kirjandus. Olen õppinud konserveerimist Tartu Kõrgemas Kunstikoolis (2007–2011), Artesis Hogeschool Antwerpenis (2010), pooleli on vastava eriala magistriõpingud Eesti Kunstiakadeemias (alates 2011). Samuti töötan Eesti Rahva Muuseumis puidu- ning eseme konservaatorina (alates 2011). Erialasest kirjandusest olen meetoodika väljatöötamisel kasutanud eelkõige Barbara Appelbaumi teost „Conservation Treatment Methodology“ ja Jonathan Ashley-Smithi teost „Risk Assessment for Object Conservation“.

Käesoleva lõputöö raames kirjeldan viidatud autorite otsustusprotsesside valikut, et leida sobivaim meetodika kohtukullide kollektsiooni säilitamiseks. Appelbaumi ja Ashley-Smith' i teooriad on leidnud kasutamist ka Eestis. Näiteks on Appelbaumi teooriat objekti ideaalsest seisundist konserveerimisprotsessis rakendanud Mairi Laide Tartu Kõrgema Kunstikooli Mööbliosakonnas kaitstud diplomitöös¹

Kohtukullide tähendus ja kasutamine ei ole Eestis põhjalikku käsitlust leidnud. Teemat on riivamisi puudutanud August Traat oma monograafias „Vallakohus Eestis. 18. sajandi keskpaigast kuni 1866. aasta reformini“. Abiks on olnud kirjavahetused erinevate Eesti muuseumide koguhoidjate ning teaduritega, kellelt saadud informatsiooni põhjal olen koostanud ka ülevaate Eesti muuseumides säilitatavate kohtukullide kohta.

Käesolev lõputöö jaguneb kolmeks suuremaks peatükiks. Neist esimeses vaatlen lähemalt kohtukullide ajaloolist ning kultuurilist konteksti Eesti aladel², toon välja Eesti Rahva Muuseumi kogudes olevate kohtukullide tüübid ning analüüsin nende valmistamiseks kasutatud materjale ja tehnikaid. Samuti annan ülevaate teistes Eesti muuseumides säilitatavatest kohtukullidest.

Teine peatükk keskendub konserveerimise otsustusprotsessile. Avan olulisemad mõisted - otsustuspuu meetod, objekti ideaalne seisund – ning kolmandas peatükis jõuan uurimisprobleemide kirjelduseni.

Lõputöö on varustatud Lisas 1 esitatava illustreeriva materjaliga, mis kirjeldab ERMi kogudesse kuuluvat kolme kohtukulli.

¹ **Laide**, Mairi. „18 – 19. sajandi tugitooli restaureerimine ja konserveerimine. Objekti ideaalne seisund ja väärtuste analüüs konserveerimises“. Diplomitöö, Tartu Kõrgema Kunstikooli mööbliosakond, 2011.

² Siin ja edaspidi peab autor Eesti alade all silmas Eesti Vabariigi taasiseseisvumisjärgset territooriumi.

1. Kohtukullid Eesti aladel

Esimeses peatükis vaatlen lähemalt kohtukullide ajaloolist ning kultuurilist konteksti Eesti aladel, toon välja Eesti Rahva Muuseumi kogudes olevate kohtukullide tüübid ning analüüsin nende valmistamiseks kasutatud materjale ja tehnikaid. Samuti annan ülevaate teistes Eesti muuseumides asuvatest kohtukullidest.

1.1. Kohtukullide ajalooline ja kultuuriline kontekst

Kohtukull, -kotkas ehk kohtupeegel (vene. k. *судебное зеркало*, sks. k. *Gerichtsspiegel*) on vene tsaarivõimu embleem, mis paiknes peamiselt kohtute istungilaul. Kohtupeegel kujutab enesest harilikult puidust valmistatud korrapärasest kolmnurksest, enamasti treitud jalal pööratavat püstprismat, mille tahkudele on kleebitud Peeter I kolm ukaasi käitumisjuhendiks kohtumõistjatele. Püstprisma ülal paikneb nikerdatud või valatud riigivapp – kahepäine krooniga kotkas.³ Teksti mõistetavuse huvides kasutan edaspidi ainult nimetust kohtukull.

Kohtukullile pani aluse Peeter I oma kolme seadlusega – 17. aprillil 1722, 21. ja 22. jaanuaril 1724.⁴ Praeguse Eesti Vabariigi aladel kehtestati kohtukulli sisseseadmine Liivimaa kubermanguvalitsuse patendiga 13. augustil 1821 ja need olid kasutusel tsaariaja lõpuni. Valla- ehk kogukonnakohtutesse kohtukulli sisseseadmine oli oluline täiendus, lisades istungiruumile, mille sisustus ja rekvisiidid piirdusid algul tavaliselt vaid kaleviga kaetud laua ning kohtunikule ning kirjutajale mõeldud istmetega, kohtu autoriteeti.⁵

Kohtukulli peamine tähtsus avaldus seega kohtumenetluses, kuid üldiselt ollakse üksmeelel, et tegemist on eelkõige riiklikkuse sümboliga: kaleviga kaetud laual pidi see kohtuskäijale aukartust sisendama. Mõne allika kohaselt ei olnud kohtukullid algul mitte ainult kohtu-, vaid üldse riigiasutuses (vene. k. *присутственное место*) ja hiljem kohtuasutuse atribuutikaks taandunud.⁶

Kohtukulli sisseseadmisel kogukonnakohtule on ühtlasi põhimõtteline tähtsus. Juba Peeter I korraldusest alates pidi kohtupeegel kõrge trahvi ähvardusel seisma iga riikliku kohtu

³ „Kohtupeegel.“ – ENE. 4. kd. Tallinn: Valgus, 1989, lk. 633.

⁴ Need seadlused on leitavad Vene Impeeriumi seaduste täielikus kogus *Полное собрание законов Российской империи*.

⁵ **Traat**, August. *Vallakohus Eestis. 18. sajandi keskpaigast kuni 1866. aasta reformini*. Tallinn: Eesti Raamat, 1980, lk. 129–130.

⁶ **Anepaio**, Toomas. E-kirjavahetus autoriga, 25. juuli 2011.; **Talving**, Hanno. E-kirjavahetus autoriga, 30. aprill 2012.

istungilauul. Selle andmine kogukonnakohtule tähendas viimase tunnustamist teatud määral juba riigiasutusena.⁷ Kas kohtukulle leidis Eesti aladel ka enne nende sisseseadmist talurahvakohtutesse jääb praegu allikmaterjali puudumise tõttu välja selgitamata.



Foto 1. Ahja vallakohtu liikmed. Laua peal keskel on kohtukull
Foto: Põlva Talurahva Muuseum

Samuti on kohtukull omandanud rahvapärimusliku tähenduse, olles üks neid ajaloos reaalsena olemasolnud asju, mis tänapäeva kõnekeeldegil on kaasa tulnud ning rahvajuttudes koha leidnud. Näiteks lugu Saaremaalt: „Kui kohtupäev hakkas tulema, selgus, et kohtukull oli korrast ära. Laenati naabervallast uus. Aga kohtualune juhtus olema vigurvänt ja kui kohus küsis, miks ta valet tunnistas, vastas kohtualune: „Kohtukull ju ka vale!“⁸ Või pealkiri kaasaegsest mediaväljaandest: „Kohtukull paneb firmasid pankrotti taotlema“.⁹

⁷ **Traat**, August. *Vallakohus Eestis. 18. sajandi keskpaigast kuni 1866. aasta reformini*. Tallinn: Eesti Raamat, 1980, lk. 129–130.

⁸ **Talving**, Hanno. „Vallamajad.“ – *Vikerraadio*, 15. mai 2010.

⁹ „Pankrotihaldur: „Kohtukull paneb firmasid pankrotti taotlema““ majandus.delfi.ee, kasutatud 18. märts 2012.

1.2. Kohtukullide tüübid: kasutatud materjalid ja tehnikad

Oma olemuselt on kohtukull teadetetulp või raamistik kohtupidamise seadluste kinnitamiseks ning allub ülesehituselt kindlale kaanonile. Nagu eespool mainitud, on kohtukull reeglina kolmetahuline püstprisma, mille tipus on riigivapp (nn. tsaarikull), tahkudel kleebistena Peeter I kehtestatud ukaasid. Samas võis erinevaid materjale, tehnikaid ning viimistlusi ära kasutades kohtukulli välimust varieerida.

Eesti Rahva Muuseumi kohtukullide kogusse kuulub viisteist eset, mis eristuvad üksteisest stiili ja materjalikasutuse poolest. Eesti Rahva Muuseumi kogus võib üldplaanis eristada kolme tüüpi kohtukulle.

Esimest tüüpi kohtukulli¹⁰ (Foto 2.) karkassi moodustab tsentraalsel jalal pööratav puidust kolmekandiline püstprisma, mille servadel on eenduvad treitud postid või profileeritud liistud ning tipus kahemõõtmeline puidust lõigatud tsaarivapp. Seest tühja prismat läbistav metallvarras ühendab jalga ja ülal paiknevat tsaarivappi. Prisma karkass on valmistatud lehtpuust. Külgtahvlid, millele on kleebitud trükitud kohtupidamiseadlused, on okaspuust plaadid. Kohtukulli viimistlemisel on kasutatud kas kuldamist, aaderdust või toonitud polituuri. Tsaarivapiks olev kotkas on maalitud punase, musta ja kuldset värviga. Eraldi on rõhutatud kotka sulestikku, nägu ja võimusümbolikat.

Teist tüüpi kohtukullid¹¹ (Foto 3.) on valmistatud plekist. Selle karkassi moodustab seest tühi ning pealt ja alt katmata kolmnurkne püstprisma, mis toetub tahkude liiteservade alaosas asuvatele jalgadele. Trükitud kohtuseadluste liimimiseks on prisma külgedel mõnel juhul lamedapõhjaline süvend. Plekist kohtukullid on ühevärvilised, rõhutatud on



Foto 2. Kohtukull ERM D102:43
Foto: Anu Ansu (ERM)



Foto 3. Kohtukull ERM D94:5
Foto: Anu Ansu (ERM)

¹⁰ Nt. kohtukullid ERM D102:43, ERM D20:226; ERM D20:228.

¹¹ Nt. kohtukullid ERM D94:5; ERM D93:36; ERM D20:227.

ääredetaile. Selle tüübi uhkemateks detailideks on plekist lõigatud kolm tsaarivappi, mis kinnituvad prisma iga tahu keskossa stantsitud plekist aasa külge. Nagu eelmise tüübi puhul on punase, kuldse ja valge värviga hoolikalt välja maalitud tsaarivapiks oleva kotka nägu ja võimusümbolika.

Kolmandat tüüpi kohtukullid¹² (Foto 4.) on mõõtmelt suuremad, kogukamad ning olemuselt monumentaalsemad kui eelmised kaks tüüpi. Puidust püstprisma on kaunistatud kas puidulõike või stukkdekooriga, mis on kas osaliselt või tervenisti kullatud. Karkass toetub olmele jalale, mis on

enamasti nikerdatud loomakäpakujuliseks ning seejärel kullatud. Kohtupidamise trükitud seadlused on kleebitud kas püstprisma külgedele või – üleni kullatud kohtukullide puhul – paigutatud raami ning pealt kaetud klaasiga. Kohtukullile nime ja staatuse andev tsaarivapp on selle tüübi puhul kolmemõõtmeline, nikerdatud detailidega ja ERMis olevate näidete põhjal üleni kullatud.



Foto 4. Kohtukull ERM D20:230.
Foto: Anu Ansu (ERM)

1.3. Kohtukullid Eesti muuseumides

Selgitamaks välja, kas ja kui palju leidub kohtukulle Eesti muuseumides, olen viinud läbi küsitluse. Hetkeseisuga on vastanud kaksikümmend viis muuseumi. Küsitlusest¹³ selgus, et ajaloolisi kohtukulle leidub peale Eesti Rahva Muuseumi kogude veel Läänemaa Muuseumi, Rannarootsi Muuseumi, Saaremaa Muuseumi, Viljandi Muuseumi, Valga Muuseumi, Eesti Ajaloomuuseumi, Pärnu Muuseumi, Tallinna Linnamuuseumi ja SA Virumaa Muuseumid kogudes. Eesti Vabaõhumuuseumi näitusesaalis olev kohtukull on osaliselt Viljandi muuseumist pärineva kohtukulli koopia. Mahtra Talurahvamuseumi ekspositsioonis olev kohtukull on laenatud Tallinna Linnamuuseumilt ja Tartu Linnamuuseumi ekspositsioonis olev kohtukull on deponeeritud Eesti Rahva Muuseumilt. Põlva Talurahvamuseum tellis Karilatsi kohtumaja ekspositsiooni jaoks kohtukulli rekonstruktsiooni Tartu Kõrgema

¹² Nt. kohtukullid ERM D20:230; ERM D93:37; ERM D93:38; ERM D94:3; ERM D94:4.

¹³ Küsitlus kohtukullide leiduvuse kohta Eesti muuseumides, küsitles autor, 10.–15. aprill 2012. Märkmed autori valduses.

Kunstikooli tudengitelt. See valmib Viljandi Muuseumi kogudesse kuuluva kohtukulli eeskujul.

Eesti aladelt kogutud kohtukullid pärinevad suuremas osas 19. sajandist ja on seotud kohalike kohtu- ja vallamajadega. Samas on Eesti muuseumides ka varasemast perioodist pärit kohtukulle. Näiteks üheks vanemaks säilinud kohtukulliks Eesti muuseumides on Tallinna Linnamuuseumi Peeter I Majamuuseumis eksponeeritav barokne kohtukull¹⁴, mis pärineb 18. sajandi I poolest.

Eesti muuseumide veebivärava <http://www.muis.ee> kaudu leiab infot ERMi, Rannarootsi Muuseumi, Saaremaa muuseumi, Tallinna Linnamuuseumi Peeter I maja, Viljandi muuseumi ja Valga muuseumi kohtukullide kohta.

¹⁴ Heimvell, Ene. E-kirjavahetus autoriga, 16. aprill 2012.

2. Otsustusprotsessid objektide konserveerimisel

Otsustusprotsess eelneb ja kaasneb igasuguse töötlemisega. Põhjalik taustinformatsioon on oluline säilitusotsuste tegemisel. See on vajalik eeltöö enne objektile lähenemist – alles otsustusprotsesside mudelid luues saame me teadlikuks probleemide lahendamiseks vajalikust teabest. Üks infokild ei garanteeri otsuse tegemisel edu, aga erinevate lähenemiste kombineerimine ja erinevate allikate kasutus viib kindlasti soovitava tulemuseni.

„Säilitusalaste prioriteetide määramine on ilmselt üks kõige keerukamate ees seisvatest ülesannetest. Tegemist on väga „tundliku“ valdkonnaga: on selge, et kõiki ressursse ei ole kunagi võimalik originaalkujul säilitada, kuid kuidas ja mille alusel otsustada, mida säilitada esmajärjekorras, on keeruline küsimus. Vastutus on suur, sest juba täna tuleb teha otsuseid, mis määravad ära tulevaste põlvkondade kasutada oleva infokogumi.“¹⁵

Otsustused põhinevad erinevate võimalike tulemuste suhteliste väärtuste võrdlusel. Need omakorda on kombinatsioon tõenäosuse ning võimalike positiivsete ja negatiivsete mõjude hinnangutest. Võttes keerulise teema lahti lihtsamateks osadeks muutub selle mõistmine arusaadavamaks, samas jääb alati oht kaotada tähelepanu peamiselt vastastikuselt seotuselt komponentide vahel.¹⁶

Järgnevas peatükis avan olulisemad mõisted analüüsivaks konserveerimise otsustusprotsessi ning leidmaks sobivaim meetod kohtukullide kollektsiooni töötlemiseks.

2.1. Otsustuspuid meetod

Teaduse ja kunstikorralduse areng viis 1970. aastatel otsustusprotsessi mudelite ja teooriate loomiseni. Paljud neist põhinesid 18. sajandi keskel tegutsenud reverend Thomas Bayesi tõenäosusteoorial¹⁷. Sellise kvantitatiivse meetodi hulka kuulub ka otsustuspuid meetod (ingl. k. *decision tree*), mida on võimalik rakendada säilitusotsuste tegemisel.¹⁸

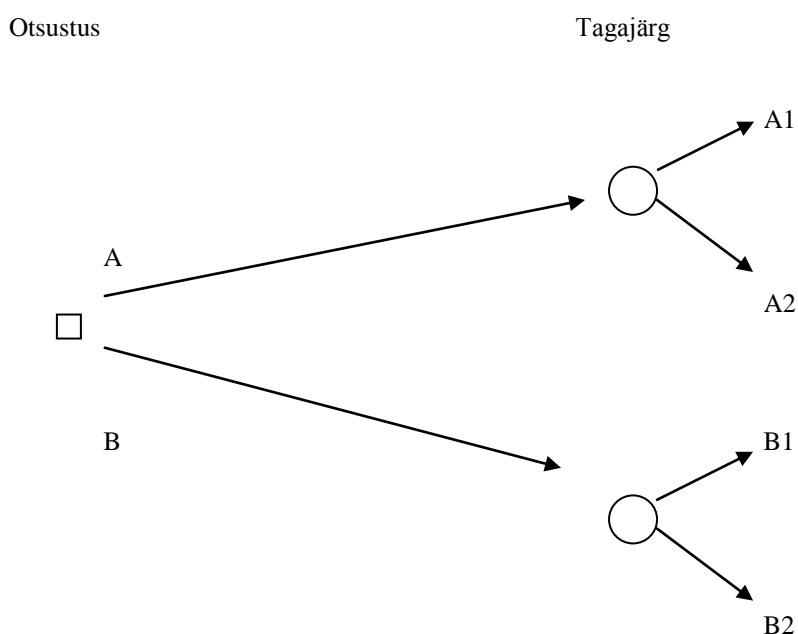
¹⁵ **Konsa**, Kurmo. *Arhivaalide ja trükiste säilitamine*. Tartu: Kleio, 2008, lk. 268.

¹⁶ **Ashley-Smith**, Jonathan. *Risk Assessment for Object Conservation*. Oxford: Butterworth – Heinemann, 1999, pp. 34.

¹⁷ **Bayesi tõenäosusteooria** nimetatakse tõenäosusteooria haru, mis tegeleb tinglike tõenäosusi sisaldavate teooriate ja arvutustega. See on klassikalise tõenäosusteooria edasiarendus juhtudele, kus lisaks katsega saadud uuele teabele saab kasutada ka enne katset teada olevaid tõenäosusi. Kui tõenäosusteooria klassikaline haru tegeleb eelkõige sündmuste oodatavate sagedustega, siis Bayesi tõenäosusteooria kvantifitseerib ebakindluse sõltuvust tõenditest. Vt. **Remm**, Jaanus.; **Remm**, Kalle. „Ruumiliste loodusandmete statistiline analüüs“.

See meetod aitab lahata otsustusprotsessi lähtudes selle võimalikest tulemustest. Oluline on pidada meeles, et iga tegevus või ka mingi tegevuse mittesooritamine, on otsustuse tulemuseks. Enamus otsuseid saab jagada kaheks – kas otsustatakse antud tegevus teostada või mitte. Otsustuspuu meetod aitab samme ette näha ja nendest lähtuvalt oma valikuid põhjendada ja prioriteete määratleda.¹⁹

Otsustuspuu koostamiseks püstitatakse kõigepealt kõige üldisem eesmärk. Konserveerimises võib pidada üldiseks eesmärgiks objekti „ideaalse seisundi“ saavutamist. Seejärel jagatakse selle eesmärgi saavutamiseks vajalikud tegevused etappidesse. Iga etapi juures tuleb võtta vastu otsus, kas antud tegevus teostada või mitte. Kui meil on tegemist valikuga kahe võimaluse vahel, milledest igauhe korral on võimalikud kaks tagajärge, saame järgmise struktuuri (Joonis 1.). Tegemist on otsustuspuuga, kus toimub üks otsustus.



Joonis 1. Otsustuspuu, mis kirjeldab valikut kahe võimaluse vahel. Mõlemal võimalusel on kaks võimalikku tulemust. Joonis on võetud Jonathan Ashley Smithi raamatust „Risk Assessment for Object Conservation“.

Doktorandi õpik - käsiraamat. Tartu: Tartu Ülikooli Ökoloogia ja Maateaduste Instituut, 2012.

http://kalleremm.ee/RASA/RASA_teooria.pdf, vaadatud 22. aprill 2012.

¹⁸ Caple, Chris. *Conservation Skills – Judgement. Method and Decision Making*. London and New York: Routledge, 2006 [2000], pp. 170.

¹⁹ Ashley-Smith, Jonathan. *Risk Assessment for Object Conservation*. Oxford: Butterworth – Heinemann, 1999, pp. 34–49.

Kvantitatiivse analüüsi korral on järgmiseks sammuks otsustuspuu hindamine, mille käigus arvutatakse välja kõige kasulikum otsustusvariant. Otsustuspuu on otsustusprotsessi pildiliselt kirjeldav mudel. Selliste mudelite väärtus ei seisne selles, kuidas me neid kasutame, vaid mida me neilt õpime.²⁰

Otsustuspuude head küljed²¹:

- probleem on selgelt esitatud, võimalikud otsustused hästi esile toodud
- tagajärgede väärtused on võimalik välja arvutada
- kasutades olemasolevat infot ja hinnanguid on võimalik teha kaalutletuid otsuseid

Kvantitatiivsete meetodite puudus on see, et need nõuavad sageli küllaltki keerulisi statistilisi arvutusi.²² Jonathan Ashley-Smith ei propageeri otsustuspuu meetodi kasutamist otsustamise mehhanismina. Pigem võiks see olla kasulik nende sammude kaalumisel, mis võetakse vastu kiiresti ja alateadlikult.²³ Otsustusprotsessi esitamine otsustuspuuna aitab sageli väga keerukat konserveerimisprotsessi ja sellega kaasnevaid otsustusi nõ. osadeks lahti võtta.

2.2. Objekti ideaalne seisund kui konserveerimiseesmärk

Barbara Appelbaumi käsitluses on objekti ideaalne seisund „üks selle möödunud seisunditest“, mis „määratleb selle, mida tööluselt oodatakse saavutatavat“.²⁴ Konserveerimises ei ole eesmärgiks objekti füüsiline töötlemine, vaid tähenduse ja väärtuste säilitamine. Selleks aga, et neid oleks konserveerimisprotsessis võimalik arvestada, tuleb neid esmalt osata määratleda.²⁵ Ajalooliste objektide puhul teeb selle keerukaks asjaolu, et neile omistatakse tavaliselt rohkem väärtusi kui üks. Kõikide osapoolte huvisid arvesse võtva konserveerimisprotsessi kavandamine nõuab objekti materiaalse ja mitte-materiaalse poole põhjalikku tundmist. Objekti kohta teabe kogumine võimaldab seda näha tervikuna, koos kõikide kontekstide ja kultuurirollidega, mida objekt oma eksistentsi jooksul on täitnud.²⁶

Appelbaum toob ideaalse seisundi määratlemisel sisse kaks mõistet – ajatelg (ingl. k. *timeline*) ning väärtuste analüüs (ingl. k. *summary of values*). Objekti ideaalse seisundi

²⁰ *Ibid.*, pp. 40.

²¹ **Konsa**, Kurmo. *Arhivaalide ja trükiste säilitamine*. Tartu: Kleio, 2008, lk. 277.

²² *Ibid.*, lk. 276.

²³ **Ashley-Smith**, Jonathan. *Risk Assessment for Object Conservation*. Oxford: Butterworth – Heinemann, 1999, pp. 40.

²⁴ **Appelbaum**, Barbara. *Conservation Treatment Methodology*. Butterworth – Heinemann/Elsevier, 2007, pp. 194-195.

²⁵ *Ibid.*, pp. 203–205.

²⁶ *Ibid.*, pp. 7.

määramiseks fikseeritakse erinevad väärtused, mida objektile tema eluaja jooksul on omistatud ning üritatakse leida see ajamoment ja füüsiline seisund, mida omanik objekti puhul kõige olulisemaks peab.²⁷

Järgmise sammuna soovin siduda Barbara Appelbaumi ja Jonathan Ashley-Smithi lähenemist töös kohtukullide kollektsiooniga. Ideaalne seisund määratleb esmalt konserveerimiseesmärgi. Selle eesmärgi saavutamiseks on vaja langetada otsuseid. Otsustuspuu aitab selle tegevuse osadeks lahti võtta ja välja tuua need olulised punktid/ kohad selles tegevuste ahelas, kus me midagi otsustame.

²⁷ **Appelbaum**, Barbara. *Conservation Treatment Methodology*. Butterworth – Heinemann/ Elsevier, 2007, pp. 350.

3. Uurimisprobleemide kirjeldus

Metoodika väljatöötamisel on esmatähtis küsimuste püstitamine. Eesti Rahva Muuseumi kogudesse kuuluva kohtukullide kollektsiooni puhul võib jagada probleemid kolme gruppi. Järgnevalt toon ära need grupid ja kollektsiooni konserveerimisega esile kerkivad uurimisprobleemid, millele ma oma magistritöös soovin vastust leida.

3.1. Materjalide ja tehnikatega seotud probleemid

Metoodika välja töötamisel pööratakse suurimat tähelepanu erinevate materjalide omavahelisele reageerimisele. Roosteplekid paberil või puidul, tindijäljed puitalusel, aluspinna liikumisest/deformeerumisest tingitud viimistlus- või kattekihi vigastused – paber rebeneb, kullatis praguneb, värv kukub ära – on vaid mõned näited.

Teise olulise teemana kavatsen vaadelda eseme kompleksusest tingitud probleeme – kui materjale ei ole võimalik üksteise küljest tehnilistel põhjustel eraldada. Otsin vastust küsimusele, kuidas töödelda paberit puit- või metallalusel ja kas see on tulemuslik jms.

Materjalide omavaheline käitumine on otseselt seotud keskkonnatingimustega, milles esemeid hoiustatakse. Seega vaatlen, kas muuseumis on võimalik tagada sobivaid hoiutingimusi kõikidele materjalidele ja mis kompromisse see kaasa toob.

3.2. Esteetilised, ajaloolised ning kultuurilised probleemid

Esteetilised küsimused on kõik seotud objekti ideaalse seisundi määratlemisega. Eelkõige puudutab see kindlasti terviklikkuse küsimust, seisukohavõttu, kas ja milliseid detaile asendada; mis on olulisem- kas terviklik välimus või ajalooline substants; kas need otsustused erinevad objektiti või materjaliti; kas ja miks minnakse mõne materjaliga „kaugemale“ kui teisega ja kas erinevaid materjale koos konserveerides on need omavahel „võrdsed“; kuidas käsitleda hilisemaid lisandusi ja parandusi – mis hetkel on need ebasobivad lisandused, mis hetkel aga ajalooline tõde.

Esteetilistel kaalutlustel vastu võetud otsused on kahtlemata kõige subjektiivsemad ja kõige rohkem vaidlust tekitavad. Nende otsuste vastuvõtmiseks tuleb kõik variandid põhjalikult läbi kaaluda, mis moodustab minu poolt väljatöötatava metoodika ühe osa.

3.3. Majanduslikud ja institutsionaalsed probleemid

Töös käsitlen ka muuseumi kui institutsiooni säilituspoliitikat ning eelarvet. Kindlasti peab saama selgeks, kas kavandatav metoodika sobib muuseumi säilituspoliitikaga; kas on tagatud sobivad tingimused esemete hoiustamiseks; kas muuseum on huvitatud esemete konserveerimisest ja kas selle jaoks on eelarves raha; milleks neid objekte säilitatakse ja kuidas neid kavatakse kasutada.

Kokkuvõte

Käesoleva arhitektuuri konserveerimise ja restaureerimise täiendkoolituskursuse lõputöö eesmärgiks oli tutvustada minu valmiva magistritöö uurimisteemat, -probleeme ja -eesmärke.

Töö kolm peatükki keskenduvad uurimisteema tutvustamisele. Esimeses peatükis kirjeldan kohtukullide ajaloolist ning kultuurilist konteksti Eesti aladel, toon välja Eesti Rahva Muuseumi kogudes olevate kohtukullide tüübid ning analüüsin nende valmistamiseks kasutatud materjale ja tehnikaid. Samuti annan ülevaate teistes Eesti muuseumides asuvatest kohtukullidest.

Teine peatükk keskendub konserveerimise otsustusprotsessile. Olen käsitlenud kahte autorit – Barbara Appelbaumi ja Jonathan Ashley-Smithi – kellede lähenemist konserveerimisele soovin omavahel siduda erinevatest materjalidest valmistatud kunsti- ja kultuuriväärtust kandvate esemete konserveerimismetoodika välja töötamisel. Ideaalne seisund määratleb esmalt konserveerimiseesmärgi. Selle eesmärgi saavutamiseks on vaja langetada otsuseid. Otsustuspuu aitab selle tegevuse osadeks lahti võtta ja välja tuua need olulised punktid/ kohad selles tegevuste ahelas, kus midagi otsustatakse.

Kolmandas peatükis olen esitanud peamised uurimisprobleemid, milledega tegelemine moodustabki suurema osa minu magistritööst. Kokkuvõtlikult võib uurimisprobleemid jagada järgnevalt: materjalide ja tehnikatega seotud probleemid, esteetilised, ajaloolised ning kultuurilised probleemid ning majanduslikud ja institutsionaalsed probleemid.

Järgmise sammuna soovin siduda Barbara Appelbaumi ja Jonathan Ashley-Smithi lähenemist töös kohtukullide kollektsiooniga. Ideaalne seisund määratleb esmalt konserveerimiseesmärgi. Selle eesmärgi saavutamiseks on vaja langetada otsuseid. Otsustuspuu aitab selle tegevuse osadeks lahti võtta ja välja tuua need olulised punktid/ kohad selles tegevuste ahelas, kus me midagi otsustame.

Paralleelselt tööga uurimisprobleemide ning metoodika kallal soovin lõpetada Eesti muuseumides olevate kohtukullide kaardistamise. Käesolevaks hetkeks olen võtnud ühendust kahekümne viie muuseumiga, kohtukulle leidub neist üheteistkümnes. Suurim kogu asub Eesti Rahva Muuseumis.

Magistritööga kaasneb ka praktiline osa, milleks on väljatöötatud metoodikat rakendamine Eesti Rahva Muuseumi kogudes asuva kohtukullide kollektsiooni konserveerimisel.

Kasutatud kirjandus ja teised allikmaterjalid

Anepaio, Toomas. E-kirjavahetus autoriga, 25. juuli 2011. Autori valduses.

Appelbaum, Barbara. *Conservation Treatment Methodology*. Oxford: Butterworth – Heinemann/Elsevier, 2007.

Ashley-Smith, Jonathan. *Risk Assessment for Object Conservation*. Oxford: Butterworth – Heinemann, 1999.

Caple, Chris. *Conservation Skills – Judgement. Method and Decision Making*. London; New York: Routledge, 2006 [2000].

Eesti Muuseumide Veebivärv, <http://www.muis.ee>, kasutatud 25. aprill 2012.

Heimvell, Ene. E-kirjavahetus autoriga, 16. aprill 2012. Autori valduses.

„Kohtupeegel“ – ENE. 4. kd. Tallinn: Valgus, 1989, lk 633.

Konsa, Kurmo. *Arhivaalide ja trükiste säilitamine*. Tartu: Kleio, 2008.

Küsitlus kohtukullide leiduvuse kohta Eesti muuseumides, küsitles autor, 10.–15. aprill 2012. Märkmed autori valduses.

Laide, Mairi. „18 – 19. sajandi tugitooli restaureerimine ja konserveerimine. Objekti ideaalne seisund ja väärtuste analüüs konserveerimises“. Diplomitöö, Tartu Kõrgema Kunstikooli mööbliosakond, 2011. Lõputöö digitaalselt autori valduses ning Tartu Kõrgema Kunstikooli raamatukogus.

„Pankrotihaldur: „Kohtukull paneb firmasid pankrotti taotlema““
majandus.delfi.ee, kasutatud 18. märts 2012.

Remm, Jaanus. **Remm**, Kalle. „Ruumiliste loodusandmete statistiline analüüs“. Doktorandi õpik – käsiraamat. Tartu: Tartu Ülikooli Ökoloogia ja Maateaduste Instituut, 2012. http://kalleremm.ee/RASA/RASA_teooria.pdf, vaadatud 22. aprill 2012.

Talving, Hanno. E-kirjavahetus autoriga, 30. aprill 2012. Autori valduses.

Talving, Hanno. „Vallamajad“. – *Vikerraadio*, 15. mai 2010.

Traat, August. *Vallakohus Eestis. 18. sajandi keskpaigast kuni 1866. aasta reformini*. Tallinn: Eesti Raamat, 1980.

Lisa 1. Kohtukulle kirjeldav pildimaterjal

Kohtukull ERM D 102:43



Foto 1. Esimene külj: üldvaade
Foto (27x): Anu Ansu (ERM)



Foto 2. Teine külj: üldvaade



Foto 3. Altvaade

Foto 4. Kolmas külj: üldvaade

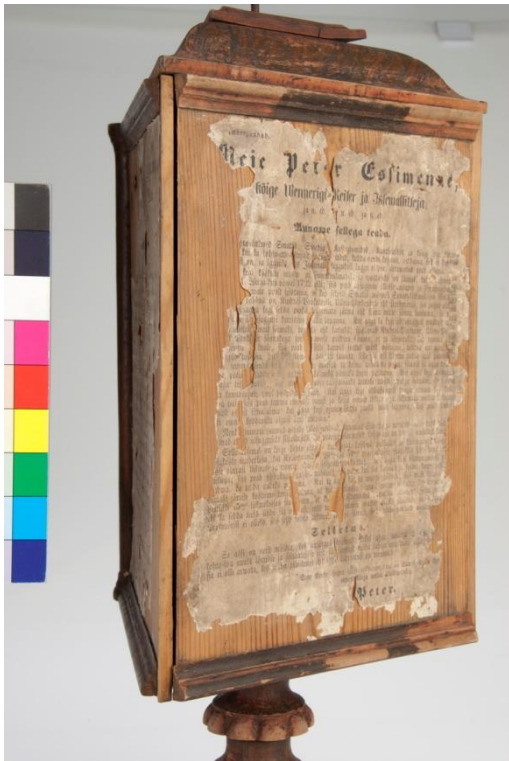


Foto 5. Prisma külgedelt on detailid puudu



Foto 6. Puittahvli lõhenemine mõjutab ka sellele liimitud paberi seisukorda



Foto 7. Riigivapi üldvaade



Foto 8. Riigivapi kulunud viimistlus

Kohtukull ERM D 94:5



Foto 9. Esimene külg: üldvaade



Foto 10. Teine külg: üldvaade



Foto 11. Kolmas külg: üldvaade



Foto 12. Riigivapi üldvaade



Foto 13. Deformeerunud detailid, mölgiid

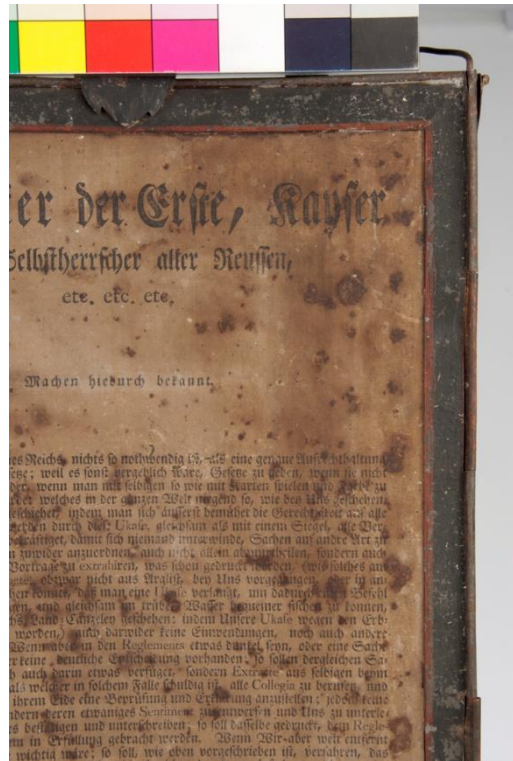


Foto 14. Roosteplekid paberi pinnal



Foto 15. Kaitsekihi kaod sisepinnal

Kohtukull ERM D 20:230



Foto 16. Esimene külg: üldvaade



Foto 17. Esimene külg koos riigivapiga



Foto 18. Teine külg: üldvaade.



Foto 19. Kolmas külg: üldvaade.



Foto 20. Lahtised detailid



Foto 21. Riigivapp ja murdunud tiib



Foto 22. Põhjavaade



Foto 23. Pealtvaade



Foto 24. Kullatise alt paljastuv punane *bolus*



Foto 25. Krakleestunud kullatis



Foto 26. Puudev jalg on varasemate restaureerimistöde käigus asendatud klotsiga



Foto 27. Puuvad nurgadetailid