

EESTI KUNSTIAKADEEMIA
Kunstikultuuri teaduskond
Muinsuskaitse ja restaureerimise osakond

Inna Ligi

MUHUMAA KIVIDE ELU JA RAUDKIVIST ELUD

Muhu vald, Saare maakond

2011/2012. õ-a. Arhitektuuri konserveerimise ja restaureerimise täiendkoolituskursuse
lõputöö

Muhu vald Igaküla küla Ansu-Matsi 2012

SISUKORD

Muhu mõlk – eessõna asemel	1
SISSEJUHATUS	2
Saarepealsed	3
Ülemaa	4
Arhitektuur ilma arhitektita	5
KIVIDE ELU	
Muhu kivid	7
Muhu külad	9
Ennemuistne aeg	12
Mäng kividega	14
Muhu kodune paekivikunst	16
Raudkiviralli	20
Kaks ühes	24
Muhu muustrid	25
RAUDKIVIST ELUD	
Muhu koduvärvad	26
Muhu kodude elud ja maa'd	27
Irretornid, tuhlielud, sepapaad ja muud maa`d	28
Igaküla Ansu-Matsi köögielu	33
Kästiki Tõnu Püramiid	46
Raudkivi kosjaskäik	52
Uues kodus	54
KOKKUVÕTE	
Ainelise ja vaimse kultuuri piirimail	55
Teeme ise ära	57
KASUTATUD KIRJANDUS	59
LISAD	
1 Muhumaa ortofoto	61
2 Igaküla ortofoto	62
3 Pallasmaa ortofoto	63

Eessõna asemel

Muhu mõlk



.....kui puit on *kullahindas*.....

Kallaste küla Paistu ait



Paistu peremärk

See mees on Vassili Tustit, 63 aastat vana, elab Lõetsa külas "Sepa" popsikohal. Tuli vastu nagu tuttav habemik. Nägin teda eelmisel päeval ühel fotovõttel. [---] Oma luuletamistegevuse kohta vanamees seletas: *"Ega laulu-töö pole kerge töö.*

Seda peab kümme korda üle kirjutama, alles siis saab laulu. Muidu läheb nii pitkaks, et tee piibel valmis."

Luges mulle mõned laulud ette. Muhulaste kalapüügist, meresõitudest, boggeril töötamisest, kohalikest isikuist ja juhtumusist. Mõni päris hästi riimitud, mõni sisaldab üksikasjalisi meremehe-tähelepanekuid.

— *"Kui sul veel aega oo, ma loe sulle veel ühe joomameeste laulu."*

Tema laule lauldavat "muhu mõl'giga". Üldse olevat need tehtud üsna laulmise jaoks, mitte *"rüki* jaoks".

Kui laul pähe õppida ja laulda katsuda, alles siis selgub, mis sobib ja mis ei sobi. [-----1936]



teadmised
oskus
stiil
nähtus
võimalused
?!

Mäla küla
Jaani-Andruse
laut



peremärk

SISSEJUHATUS

Nii nagu asjad ikka, sünnivad need mõtetest ja vajadustest.

See on lugu, kus üks teema viib teiseni ja areneb vastavalt sellele, kuidas silmaga nähtav maailm avaneb sinu ees läbi nähtamatu maailma ehk meelsuse, liikudes ainelise ja vaimse kultuuri piirimail.

Loo märksõnaks on Muhumaa rahvakultuur. Erilise tähelepanu all on ehitusstiil, kus must raudkivi¹ kohtub valge paekiviga².

Seda iseloomustavad suurejooneline ja väga puhtalt teostatud raudkiviladu paeplokkidest nurga- ja ääreviimistlusega, mis meenutab suurlinnade sakraalehitisi. Muhus näeb mõne mehe *tuhlikelder* parem välja kui kehvema linna esindusehitised [Muhu valla koduleht].

Mõtiskle ja vaata, kuidas muhulaste teadmised, oskused ja uuendamiskirg, loomingulisus ja koduarmastus on loonud isevärki³ raudkivist õuekööke ja keldreid, kivilautu ja sepikodasid. Kas see on teadmised, oskus, stiil või nähtus! Võtmesõnadeks on siin analüütiline lähenemine tänapäevasele olukorrale, arvestades nende ehitiste tähtsust omanikule, kogukonnale ja avalikkusele.

Käesoleva töö esimene osa jälgib looduslikus olekus kivide muutumist ehitusmaterjaliks ja tema teekonda läbi teadmiste, oskuste ja võimaluste muutuda kivimüüritiseks. Teine osa annab ülevaate ühest väikesest osast Muhumaa kodude erinevatest *õueeludest*, olles ise nendest ühe sellise hoidjaks. Ma lasen rääkida igal nähtusel endal, õppides neid nägema ja kuulama ning vajadusel ja võimalusel aitama.

Ehk kivide elu muutumine raudkivist eluks.

¹ **Raudkivi**, magma- ja moondekivimite (nt. graniidi) rahvapärane nimetus.

² **Paekivi** ehk **paas** on karbonaatkivimi rahvapärane nimetus. Tuntumad Eesti paekivid on lubjakivi ja dolomiit. Alates 4. maist 1992 on paas Eesti rahvuskivi.

³ **Isevärki** – iseäralik, imelik [Muhu murdesõnastik]

Saarepealsed

Saaremaa, Hiiumaa ja Muhumaa – Eestimaa kolm suuremat saart koos oma laidude ja väikesaartega moodustavad mandri poolt vaadates ühise Lääne-Eesti saarte regiooni. Kui Hiiumaad peetakse iseseisvaks saareks, siis Saaremaa ja Muhumaa on liidetud haldusjaotuslikult ühise nimetajaga Saare maakonnaks ja nii peetakse Muhumaad justkui Saaremaa loomulikuks osaks, millele on füüsiliselt kaasa aitamas muidugi tammitee üle Väikese väina.

Muhumaa arheoloogilises materjalis, keeles ja rahvakultuuris on ühisjooni rohkem Eesti läänepoolsete aladega, kui Saaremaa kihelkondadega. Ajaloolises taustas on suurem suhestumine toimunud pigem Hiiumaa rahvaga.

Muhulastel on omamoodi iseloom. Saare rahvana on nad uhked, mõnikord veidi kangekaelsed, samas suured looduse ja traditsioonide austajad. Muhulased on tuntud oma ühtekuuluvuse, üksteise toetamise ja terava huumori meele poolest.

Muhu elanikud kutsuvad iseendid Muhu rahvaks. See endale ise valitud nimi on uhkuse ja erilise tunde märgiks, et erinetakse mandri ja teiste saarte elanikest.

- Elanikke – 1906, neist 973 meest ja 933 naist (1.01.2012, rahvastikuregister)
- Muhu vallas on 52 küla, nendest 14 miljööväärtselikud
- Territoorium - Muhu saar koos ümbritsevate laidudega - 206 km²
- Keskus - Liiva küla, 189 elanikku (1.jaanuari 2012. a.rahvastikuregistri andmed)
- Kaugus Kuressaarest (maakonnakeskus) - 65 km
- Kaugus Tallinnast - 153 km

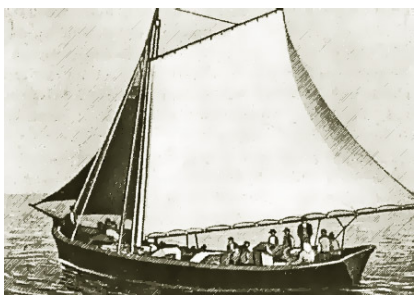


Joonis 1. Muhumaa. Tamse küla Sarapuu Riste (Kristiina Tüüri) joonistus.

[Muhu valla koduleht]

Ülemaa(le), *ülemoale, ülemale* ehk mandrile.

Meile on teadmata, kuidas muistsed asukad tänasele saare pinnale jõudsid, küll aga on Muhumaa sümboliks olnud Väinamerel ligikaudu 1000 aastat Uisk. Vanema nimetusega *huisk* tähendas madu või ussi ja oli kirjeldusnimeks saarlaste viikingilaevadele, mis ründasid Riia piiskopkonna alasid ja osalesid röövretkedel Skandinaavias. Uisk on arvatavalt esimene raa- tüüpi purjelaev Eestimaal.



Viimane uisk nimega Maria lammutati aastal 1925 Pädaste sadamas. 2009.a alustas MTÜ Väinamere Uisk uisu traditsioonide taaselustamist nii merel kui maal.

[Väinamere uisu koduleht]

Läbi erinevate aegade on sõltuvus merelisest ühendusteest olnud saare rahva jaoks nii rikkuse kui kultuurilise edu allikaks, vahel ka isoleerituse ja mahajäämuse põhjustajaks, mis omakorda on olnud Muhu jaoks pisut iselaadse vaimsuse ja maailmanägemuse kandjateks.



Riia linna vallutamas. Nõmmküla Kopli (Leemeti Kopli) Jaan

oma naise Eeduga elasid oma majas Leemeti talu naabruses. Jaan noores eas käis iga suve Liivi kubermangu pealinnas Riigas tööl. Kevade vara seadis oma teemoona koti korda ja ihupesu ja muid tarbe asju kaasa võttes sammus Muhu Kuivastu, et siit uisu laevaga üle minna Virtsu. Jõudnud Virtsu, algas jala matk Liivi lahe rannaäärsel teel kuni Riia linnani välja. Sel ajal ei olnud raudtee ühendust Eestimaalt Riia linnaga. Riiga jõudes olid head võimalused tööde saamiseks. Laialdane ehituste ja uuenduste linn Riia pakkus töövõtjatele mitmel alal tööd: hoonete ehitused, tänavate sillutised ja mitmekülgsed sadama tööd. Oli suvi-sügiseni siin rassitud ja vene raha rublades kogutud, võis mureta võtta teereisu tagasi Muhusse ja talve vastu võtta omas majas puhkuseks suvise raske töö järel. Tema, Jaan, suurlinnas mitu suvet töödel olles varustas oma vaimu ja silmaringi suurlinnas nähtuga ja nüüd talvel oma soojas toas võis mureta üle elada ühes naisega. [Nõmmküla Uietalu Mihail SUU mälestused]

Arhitektuur ilma arhitektita

Muhut võib teiste kihelkondade kõrval pidada ka kõige tihedamaks raudkiviehitiste levikualaks. Seal on mitmevärvilised, lõhutud maakivist seinad nii harilikuks nähteks, et neist võib juba julgesti rääkida kui Muhu rahvapärase arhitektuuri olulisest osast. Sellega ei taheta muidugi väita, nagu oleksid muhulased raudkiviehitiste leiutajad. See ehitusviis on kindlasti sisse toodud, ja nimelt laevameeste ning külaehitusmeistrite kaudu. Samuti on Muhu andnud palju ehitustöölisi ja meistreid, kes mitmel pool naabermaade linnades ja Eesti mandril võisid põhjalikumalt tutvuda raudkivist ehitistega [Ränk. 1939; 39].



Foto 1. Rootsivere Mihkli ait-laut

↙ Rootsivere Mihkli (Porsa) peremärk



Foto 2. Kansi Poali suveköök-kelder

Need hooned ei oleks Muhumaale sündinud ilma nende loojate oskuste, teadmiste ja vajadusteta. Looduskeskkonna mõõdusuhted ja nende vormide mängu on sobitatud inimeste endi poolt loodud omamõõtmelisse ruumimaailma.

Eesmärgiks oli võtta saadaolev parim materjal, valida tugevaim konstruktsioon ja leida väarikaim vorm. Lihtsalt ja maakeeli nimetame seda enamasti põlisrahvatarkuseks, edasi kantuna põlvest põlve, läbi märkide, sümbolite ja värviilma ornamentika.

Kas see on vernakulaarne või heimatstiil. Jäägu see edaspidi arhitektuuriteadlaste otsustada.

17.10.2003.a võeti UNESCO⁴-s vastu vaimse kultuuripärandi kaitse konventsioon, mille peamiseks põhjuseks oli kultuuripärandi kaitseks vajalike meetmete ning vahendite tagamine.

UNESCO kultuuri väljendusvormide mitmekesisuse kaitse ja edendamise konventsioon võeti vastu 20. oktoobril 2005. aastal. Selle eesmärgiks on tunnustada traditsiooniliste teadmiste, eelkõige põlisrahvaste teadmiste olulisust vaimse ja materiaalse rikkuse allikana.

Programm „Saarte pärimuslik kultuurikeskkond 2011-2014“ toetab UNESCO vaimse kultuuripärandi kaitse konventsiooni ning UNESCO kultuuri väljendusvormide mitmekesisuse kaitse ja edendamise konventsiooni eesmärkide täitmist.



Foto 3. Võlla küla Ennu suveköök ja kelder 1923. ERM Fk 443:69



Võlla küla Ennu peremärk

⁴UNESCO Ühinenud Rahvaste Hariduse, Teaduse ja Kultuuri Organisatsioon (ingl United Nations Educational, Scientific and Cultural Organization.)

KIVIDE ELU

Muhu kivid

Muhumaad võib oma tekkeprotsessilt sõna otsese mõttes nimetada muhkude maaks. Umbes 10000 aastat tagasi, kui viimane mandrijää lõplikult taandus, kerkis merest kühmude ja tasandikega õhukese pinnakattega paelava. Muhu ala geoloogilise aluspõhja aluskorra moodustavad umbes 2000 miljonit aastat tagasi tekkinud moondekivimid - graniidid ja gneisid, mis on tekkinud kas vulkaaniliste või settekivimite moondumisel. Gneisid erinevad graniidist oma tekstuuri poolest, nad on tumehallid, peenekristallilised ja nõrgalt kihitatud kivimid. Samas esineb neid rohkelt ka maapinnal, mis on rändkivide või rahnudena mandrijää liustike poolt kantuna siia alles hilisemal ajal jõudnud ja mida me täna nimetame maa- või raudkivideks, vahel ka põllukivideks.

Muhu mehed on enam *kikerdanud* (veeretanud) „*mereaetud sinist kivi*“. Esmalt löödi kivile tüked sisse ja aeti seejärel lõhki, kivid *lombiti* (klombiti). Muhus on „sinise kivi“ kohta öeldud: Ühte pidi lombib, teist pidi ei lombi, seda peab tundma.

Kohati esineb maapinnal suuri kivikülve (*ränk, rängad*), jagades teavet viimase jääaja ulatuse kohta. Paljud rändrahnud on saanud endale nimedki nagu Igikivi Ingel ja Topikakivi Toomas, Laiakivi ja Ahvenakivi, Punaskikivi, Täkukivi, Tondikivi jpt. Neid seostatakse muistendite, legendide ja rahvatraditsioonidega. Mõnikord on nad maamärkidena kohatähistajad või põldudele nimeandjad.



Kaart 1. EAA. 2072.3.356, 1799.a.- väljavõte



Foto 4. Lõhkine kivi Oina küla põllu ääres

Muhu aluspõhja pealiskorra moodustavad settekivimitena alumises pooles liivakivid ja liivakad savid, ülemises kihis lubjakivid, merglid ja dolokivid. Pinnakate koosneb enamasti liivast ja kruusast, pisut ka turbast ja viirsavist. Savi võib leida mitmel pool üle saare, enamasti sinakas-hall või pruunikas, mis oma plastuse ja tihedusega on sobinud müüritise sideaineks ja isegi ehitustelliste valmistamiseks nii mõisa "tellisetehastes" kui kodustes telliselöövides. Näiteks on siiani teada ja nähtav veel Mäla küla Metsa pere kelder, mis telliste põletamiseks kohandati.

Murtud paekivi kuulub juba Muhu linnuse kaitsevallide koostisse ja on olnud asendamatu ehitusmaterjal saare ehitistes, mille tunnistuseks on veel tänaseni nähtavad jäljed vanadest paekarjääridest pea kõikide Muhu külade lähiumbruses.



Foto 5. Arvatav Pärase küla karjäär. Muhu Muuseum. Foto 6. Igaküla vana raiekivikarjäär.



Foto 7. Pärändkultuuri objekt (478:PAM:001) Mõisaegne "Paade murd" Mõega külas.
Kaart 2. EAA.2072.3.361 1799.a.

Muhu külad

Muhu saare asustuslugu võib muinasleidude põhjal ulatuda hiljemalt nooremasse kiviaega (umbes 3000 a e.m.a.), ajal kui Muhumaa kõrgemad alad üle merepinna hakkasid ulatuma. Tekkis ruum ja koht. Nii nagu loodus on kujundanud maastikku, on maastikud olnud meie külade esmased ruumikujundajad ja arendajad reljeefi, veekogude läheduse, karjatamis- ja põlluharimisvõimalustega. Meie esivanemad teadsid, et iga koht ei sobi elava kodu jaoks, sest seda mõjutavad maa seest tulevad erinevad kiirgused – nii positiivsed kui negatiivsed.

Koht, see on mõtestatud arusaam ümbritsevast keskkonnast, see on kuhugi kuulumine ja elunemise üldine sisu. Elunemise mõõtmete – maja, kodu, koht - ühisnimetajaks on lähedus [Põllu, 2005; 17,18].



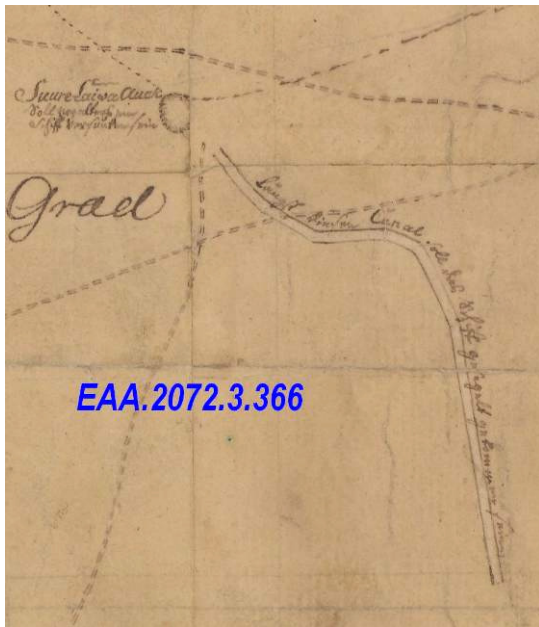
EAA.308.2.52
ca 1698

Kaart 3.
EAA 308. 2.52
ca 1698.a
kartograaf
Christian Hansten

Igaküla
Koguva
Rootsivere ja
Nautse külad
XVII sajandil

Nii on lähedusevajadusega Muhu põliskülad enamasti sumbjatena juba mitmeid sajandeid püsinud ühel ja samal kohal. Kuid arheoloogide poolt üldjuhul uurimata, sest nende peasihiks on ikka olnud Saaremaa. Muhumaa on olnud aga üheks tihedamini asustatud Eesti alaks juba noorema rauaaja lõpust ja püsinud muutumatuna kogu keskaja. Läbi suuliste pärimuste on siiski kaardistatud Muhu paljud muistsed kultuse -ja ohvripaigad, ohvri -ja tohtrikivid, hiied ja pühad allikad, mitmed nendest tänaseni kasutuses.

Kuid on veel palju avanemata mõistatusi. Kas Viikingiaeg.



Igaküla karjamaal, kus Mustamardi mägi, olli Vanakurat oma laevaga ää vaon. Ta tahtn Muhumaad kaheks aada, et jõgi oleks läbi joosn. Kukk lauln ja vaon ää maa sisse. Sial on üks nõgu augukoht, kus lae ää vaos.

KKI 27, 241/2 (8) < Muhu khk., Võlla k.

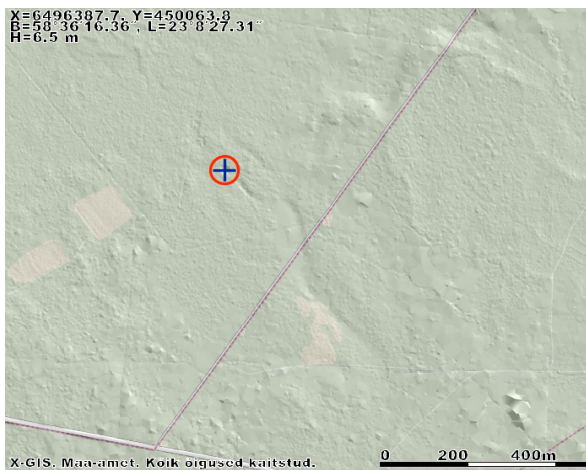
A. Schmuul < Mihhail Kask, sünd. 1879. a. (1959).

Suure laeva soon läheb Eku mäest kuni Väikse väinani välja, kaks ja pool kilomeetrit, umbes 8 m lai. Praegus enam nii hästi välja ei paista, kadakaid täis kasvan. Riagiti, et suur laev olli ää vaon, sellest see soon. Vanakuri sõitn laevaga. Eks vanaeit pesn pesu ja näidan paljast perset. Laev hüpan kolm korda ja vajun maa alla. Karjapoisid saen veel pärast kettakaikud masti otsast, mis välja jäi.

KKI 27, 191 (1) < Muhu khk., Rootsivere k.

A. Schmuul < Ivan Tüür, sünd. 1901. a.(1959).

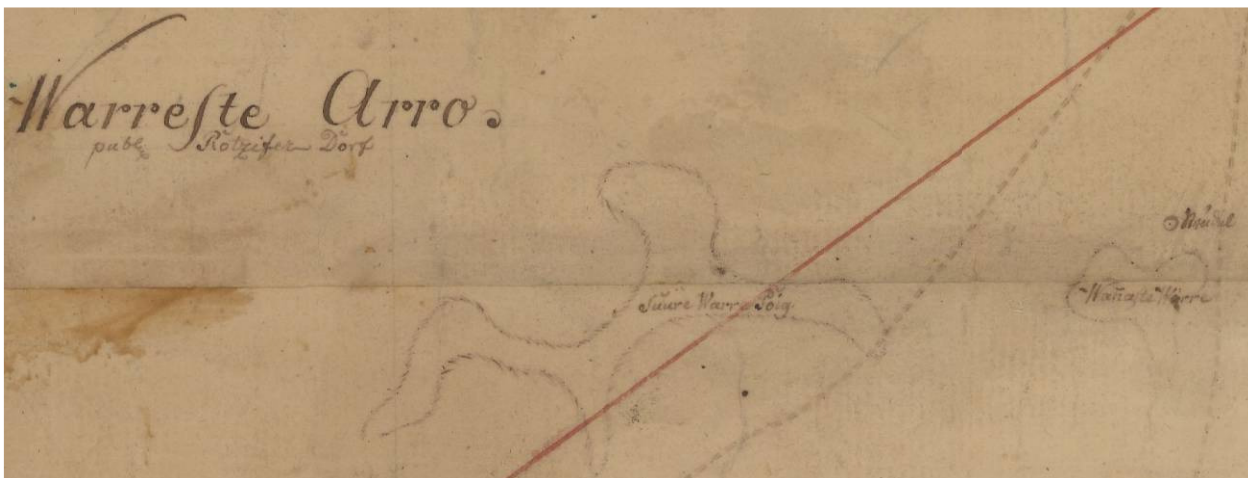
Kaart 4. 1799.a Väljavõte



Kaart 5. Väljavõte Maa-ameti reljeefikaardist



Foto 8. "Suure Laeva Auk" 2011.a.kevadel



Kaart 6. Väljavõte kaardist EAA.2072.3.366

Muinasasula või kivikalmed

Rootsivere pärimustes ollakse Jaagu Madis Tarvise (s.1865) ja Mihkli Ivan Heaposti (s.1905) teadmisel veendunud, et küla algne asukoht olnud Suurevarel.

1799.a kaardil (EAA.2072.3.366) on näha Igaküla arus arvatavasti tol ajal kivikülvidena kaardile kantud moodustised *Suur Warre*, *Suure Warre Poig* ja *Wanaste Warre* ning nende kohale jääb *Warreste Arro*, mida arvatavasti mitte Vareste vaid Varede aruks tuleks lugeda.

1980-ndatel, kui arheoloog Vello Lõugas Mäla Ussimättal kaevas, on ta (A. Rullingo andmeil) ka Suurevaret külastanud ja siin lõhutatud kalme olemasolu tuvastanud, mida ta Mäla kalmetega umbes ühevanuseks ja sama tüüpi tarand- või segakalmeks olla arvanud. Arvatavalt tekkis Lõugase huvi koha vastu omaaegse geoloogi ja arheoloogi Constantin Grewingki (1819–1887) teate põhjal 1871. aastast, kui viimane Muhu köstri Freundliche poolt Rootsivere Suurevarelt põlenud mulla ja tuhakihist leitud kivikirvest (arheoloogia kogu säilik SM8/A-8) tutvustas. Nähtavasti on just see Freundliche leid andnud ka vanadele Rootsivere meestele põhjust Suurevaret kunagiseks külaasemeks pidada, kuigi praeguste arusaamade järgi siin keskmise või noorema rauaaja matmispaik on olnud. Muidugi on kalme(d) ühtlasi kaudseks tõendiks muinasasula olemasolust selles piirkonnas, kuid seni on piirkond täpsemalt uurimata, rääkimata ajalistest dateeringutest. 1964. aastast oli Suurevare kalmekoht riikliku kaitse all (nr.702), kuid viimati on Tõnu Sepp seda inventeerinud 1999.a ja tänaseks on paik muinsuskaitse registrist välja arvatud! [Rehepapp, Muhu külad; Rootsivere].

Ennemuistne aeg on muhu murdes *munga-aane, iidne* või lihtsalt *muistne*.

Muhu kiviarhitektuuri tänaseni säilinud vaieldamatu ”esivanem” on 13. sajandist pärit varagooti stiilis Viiraküla piirimaile ehitatud Püha Katariina kirik Liival, olles oma proportsioonide ja stiilirangusega üheks kaunimaks ja arhitektuurselt terviklikumaks keskaja Eesti maakirikuks, millest muhulane tänaseni lugu peab ja kasutuses hoiab.



Foto 9. Laulatus 21.06. 2009.a.

Kirikaia muinasleiud ja paganliku sümbolikaga hauaplaadid on andnud põhjust arvata, et ristiusustajate poolt rajatud kirik on ehitatud muistsete muhulaste pühapaigale peale Muhu linnuse langemist.



Kui tekib tee üle mere,
”sügavuspealsed hakkavad kokku ja
veed lähevad kõvaks otsekui kivid”,
suunduvad ristsõitjad 1227
Saaremaale. Esimesena seisab neil
ees ära võtta Muhu maalinn, see
õnnestub pärast rasket võitlust.

[Kello, 2004; 5]

Joonis 2. Tormijooks Muhu linnusele ristsõdijate talvise Saaremaa-sõjakäigu ajal 1227. aastal.

Autor: Ott Kangilaski /Allikas. ESTONICA Entsüklopeedia Eestist/

Kolm sajandit orduvõimu, kaks taanlaste ja rootslaste ning seejärel 200 aastat Vene tsaaririigi koosseisus on olnud meie tänaste külade arengu mõjutajad.

Esimesed allikad Muhu küladest pärinevad 15. sajandist.

Kallaste küla Kopli Ülo Rehepapp (s. 1940) on tänaseks kõigi 52 Muhu küla kohta koostanud avaliku ja areneva veebipõhise dokumendi, kasutades külade lugudes kõiki säilinud ja kättesaadavaid maa- ja vakuraamatuid alates 1569/71 aastate Maasilinna foogtkonna maaraamatuid.

Muhulaste andmebaas sai õigupoolest sellest alguse, et üks muhulane, Viiraküla Peedu Leonhard Klaar, kes 1958. aastal poliitvangina Mordva laagrisse saadeti ja keda peale sealt vabanemist enam Muhusse ei lastud, võttis nõuks 1980-ndatel Tartu Ajalooarhiivis kõik 18. ja 19. sajandi hingeloendid Muhu kohta omale koolivihikutesse ümber kirjutada.....

.....Küllap jääb igavesti ajaloo mõistatuseks, kas üks liivlaste hõimukild tõepoolest "suure rahvaste-rändamise" ajal esimese aastatuhande keskel Muhu saare koloniseeris, nagu mõned arvavad, sest väidetava Muhu Kalns'i asupaik Düüna jõe ääres on nüüdseks hüdro-elektrijaama veehoidla all ja vaevalt õnnestub sealt enam muistsete muhulaste DNA-d leida! Samamoodi jääb suuresti fantaasiate pärusmaaks 13. sajandil peale Kristust sakslaste kolonisatsiooni ajal toimunu, kuna toonased kroonikud (Läti Hendrik ennekõike) eelistasid kohaliku elu-olu kirjeldamise asemel põhiliselt kolonisaatorite vahvusest ja vägitegudest pajatada ("ajaloo viletsus" selles seisnebki, et kirjutatud kujul eksisteerib vaid ajalugu "troonipärija jaoks", aga tegelik ehk nn. häbiväärne ajalugu jääb alati kirja panemata!) [Rehepapp, Muhu külad. Veebikaust].



<http://muhu.rehepapp.com>

Samuti on Ülo Rehepapp kokku koondanud 317 siiani teadaolevat Muhu õuemärkide kujutist, mis pärinevad Lõetsa Koolielu Juri Vilto ja peale viimast sõda Vassili Randmetsa algatusel Piiri koolilaste kogutud materjalidest ja mida käesolevas töös ka kasutatud on.



Mäng kividega

Muhumaa külade lahutamatud osad on *kivisaiad*, mis piiravad justkui kõike, alates õuepealsetest karjaaedadest ja lõpetades külapiiridega. Neid on sirgeid ja kõveraid, kõrgemaid ja madalamaid, kitsamaid ja laiemaid, vanemaid ja uuemaid. Materjaliks kas murtud paekivi või põllukivid, mõnikord eraldi ja vahel ka koos. Kiviaedade tegemine on aeganõudev ja nõuab eelkõige käelisi kogemusi, head ruumitaju ja oskust igale kivile oma koht leida, peab tundma kivi iseloomu ja ikka õiget *kurssi* pidama.

Muhus on teatud rääkida isegi *aiaseppadest*, kelleks olid peamiselt vabadikud. Kivid pidi iga pere ise kohale tooma, aiasepp ladus vaid aia üles. [Rullingo, 2001; 401]



Foto 10. Igaküla Ansu-Matsi vana ja Pärdi-Matsi uuendatud kiviaed



Foto 11. Viirakülas on veel tükike põlenud kiviaeda mälestusena viimasest sõjast

Kaart 6. Kallaste ja Nõmmküla vaheline piiriaed näitab tänaseni põhjasuunda

Seoses saarelisusega on muhulased saanud kätt harjutada ka vesiehitustega, mille materjaliks enamasti ikka raudkivi. Nii võib tänagi ümber saare liikudes umbes 60, rohkem või vähem säilinud ja erinevatest aegadest pärinevat lautrikohta leida. Igal külal oli oma sadam ja võrgurand, k.a. "sisemaa" küladel, kus külapiir mereni ei küündinud. Olid *võrkmaad* ja *võrkaad*, millest tänaseks on saanud lihtsalt kivine rannamaa.

Muhus on mitmed munakiviteedki valmis ehitatud. Vanim neist ehk Vahtnas *Uisu* sillatee, mille rajamisaeg võib 16-17 sajandisse ulatuda. (vaata kaart 3)



Foto 12. Vahtna kivist uisusild, vaade kesksillalt maa poole



Foto 13. Vahtraste lauter

Muhu linnusest ja kiviaedadest sai lõpuks tee Suurele saarele, Saaremaale.



Foto 14. Muhu linnus. Muhu Muuseum.



Foto 15. Väikese väina tammitee. Muhu Muuseum.

Muhu kodune paekivikunst

Eestimaalastena nimetame ennast metsarahvaks ja seoses sellega tunnistame maaehitiste juures peamiselt kasutatavaks materjaliks puitu, mida oli ümberringi saada ja lihtsam töödelda.

Muhumaa ja Ida Saaremaa on õnneks või õnnetuseks pidanud juba läbi aegade seoses metsaalade vähesusega leppima enamasti kiviga, õppima seda kasutama ja sellega sõbraks saama. Küllap on siit saanud alguse nende meeste "väidetav edumaa" müüri ladumisoskuste valdamises ja arendamises võrreldes muu maaga. Eeldades, et muhulased osalesid juba Liiva kiriku ja idasaarlasel Pöide kiriku ehitamisel, said nad osa teadmistest ja oskustest, kuidas kasutada kivimüüri ladumisel sideainet, vormida võlve ja voolida dolokivi.

Kõiki neid oskusi kanti edasi põlvest põlve, arendati ja lihviti koduõuedes. Kes osavamad ja usinamad, nendest said kohaliku kuulsusega käsitöömeistrid. Nii on teada Soonda külast Valgeposti Andrus (Andrei Targem 1849-1929), kes selleaegsete raudkiviehitiste jaoks paekivist nurga- ja piirdekive ning korstnakive oli tähunud.



Foto 16.
Valgeposti
kelder

Foto 17.
Nõmmküla
Insu korsten
1912



† Nõmmküla Insu peremärk

Aljava küla Matsi Mats II (Matvei Naaber 1794-1870) on tähunud 1842.s. skulptuuri oma noorest naisest. Matsi pere oli üks Muhumaa suurim: tal sündis kahe naisega üheksa poega ja viis tütar.



Foto 18. Saaremaa Muuseumist

‡ Aljava Matsi peremärk

Paekivis peituvad võimalused päikeselises Igakülas



Foto 19. Igaküla Ivardi *tuhlikelder*.
Selle keldri olevat kujundanud ja ehitanud
1882.a. tollal 18 aastane
Ivardi perepoeg


 Ivardi peremärk



Foto 20. Igaküla Oeldu
sepapaa sein
1714?


 Oeldu peremärk



Foto 21. Igaküla Ansu-Matsi
tuhlikeldri sein 1854

 Ansu-Matsi peremärk

Paekivist loodud mustrid, kui Igaküla Oeldu Madis (1894–1933) 19.saj algusel küla taha Metsiku mäele raudkividest lubjaahju ehitas



Foto 22. Oeldu ait -Ruudu *magadislaut*

⊕ Oeldu peremärk



Foto 23. Tõnise laut -ait.

⊕ Tõnise peremärk

Muhus on päris tavaline, et *aidaraida* (2-9 aidast koosnev tervikhoone) üks või mitu osa on nimetatud laudaks - kalalaut, lihalaut, riidelaut (*kirstude laut*) ja magamislaut. Samuti võis seal rivis olla sigade laut ja lammaste laut. Aida nimekandjaks oli peamiselt viljaait ja vahel ka riideait. *Magadislaut* oli kas tüdrukute suvine magamisruum või ka kindlale inimesel kuuluv aida ruum.



Foto 24. Raudkividest lubjaahi Igakülas 2012 aastal

Soonda lubjaahi

”Küla ühine lubjaahi asus Paade-augu põllal -- külakonna karge peal. Lubjaahi rajati jutustaja mäletamise ajal (u. 1920). See oli oobkauba töö, külakonna töö. Mehed võtsid kangidega paed, naised vedasid hobustega, teised mehed täitsid lubjaauku. Lubjaaugule jäeti tuleruum alla. Kes lupja tahtsid, enamasti tahtsid kõik, pidid tooma kaasa 1/2 või terve jagu puid. Jutustaja ei mäleta, kuidas seda arvutati. Õige palju puid olnud lubjaaugu ümber. Tuli pidi põlema ööd ja päevad. Tuld valvati pere-perelt. Kaks peret olid korraga - üks öösel, teine päeval. Korraga oli väljas kaks inimest. Laupäeva ja pühapäeva oli rohkem rahvast, mängiti kaarte. Lubjapõletamine toimus kevadel enne suuri töid. Seal võis ka vahel tantsida -- Paade augul oli sile maa. Lupja kasutati peale oma vajaduse ka müügiks. Ka Pärasel ja Mälas on olnud lubjaaugud. Mäla inimesed on käinud ka Soonda lubjaaugul. ”

Sugul, Sinaida, s. 1913. Soonda k., Jaagu t. > Alviine Schmuulile.

[Ülo Rehepapp. Muhu külad. Soonda]



Foto 25 Soonda küla lubjaahju ase 2010.a.

Raudkiviralli

Kui paekivi käitlemine oli saanud igapäevaseks tegevuseks, siis raudkive vedeles ikka veel kõikjal, kuigi neid oli tohutul hulgal kiviaedadesse, lautritesse, põlluäärsetesse *kiviraunadesse* veetud, kerisekivideks kasutatud, veskikive ja piirimärke toksitud, majadele vundamentideks sätitud.

Raudkive on sobitatud paekivi müüritisse sarnaselt kiviaedadega ka ilma sideaineta, kuivlaona.



Foto 26.
Kuivastu mõisa
heinaküünid
Võipea laiul,
kus 18. sajandil
olid Kuivastu ja
Nurme mõisa
(Rässa küla)
heinamaad.

Kas siin
võivad olla
esimesed
katsetused
”mustrit” luua!

.....Nied kivimüürid. Raudkivi oo üks igavene ehitusmaterjal, sie`p sua kunagid otsa. Ja omaette kunst oo nied kuevalt üles laduda. Ma`p riagi praegast lapikust paekivist, ikka raudkivist oo jutt. Kiviaid oo kua kunst, praegast poska sedagid igaiüks, aga mehest kõrgem sein sirgelt üles laduda, ilma et sie mieter lai põleks, seda piab indama. Meite kodupaikas seisvad isa laotud puargu müürid siiamuani, täiega es suan seda autu piale tõsta, aga ümber ladumisega põleks nad änam akkama suan. [Muhu murdevõistlus 2011-2012]

Vabaõhumuuseumi eripremia: "Muo koduke oo armsake...", autor Juta Vaher Leeskopa Jaagult.

Fotod 27, 28 Vahel tuli loodus ise (vesi, jää ja pikne) appi, teisalt pidid aitama *kivipikk* ja *kivikiil*
Pikkama – kivi raiuma (Muhu murdesõnastik)



Tasapisi hakkab juba looma.



Foto 29 Lepiku küla Allika veskijalg. Isa ja poja Tähve ja Mihkel Kesseli rajatud kodu ca 1880-90 aastatel.



Foto 30. Nõmmküla Ränga õuemaja
18.sajandist pärinev heinamaavahi elukoht



Foto 31. Kansi Kearu kelder ehitatud 1927
Koha rajaja Mihkel Tuulmägi (1835-1918)

Oskajaid, *ilmanäinud* ja *töönälgas* mehi oli Muhus palju, neid jagus omale, naabersaartele ja *ülemaalegi*.

Usuvahetusliikumine jõudis Saaremaale 19. sajandi keskel. Muhus siirdus õigeusku 2756 inimest, see oli ca 70 % elanikkonnast. See oli võimalus vabaneda mõisaorjusest ja omada päris enda maad.

Seoses kirikute ehitamise buumiga saadi tööd nii omal saarel kui naaberkihelkondades. Kui Muhu oma õigeuskirikud said välisviimistluseks lubikrohvi, siis naabrite juures kasutati juba raudkivi.

Kirikute ehitamine toimus küll projektide järgi aga lõpptulemus sõltus kindlasti meistrioskustest.

Muhu mehed on oma töö ausalt teinud. Leiduks ainult hoidjaid.



Foto 32 Kõmsi Apostliku-Õigeusu kirik
meister Ridasi Kupitse Timofei Ling (1849-1931)

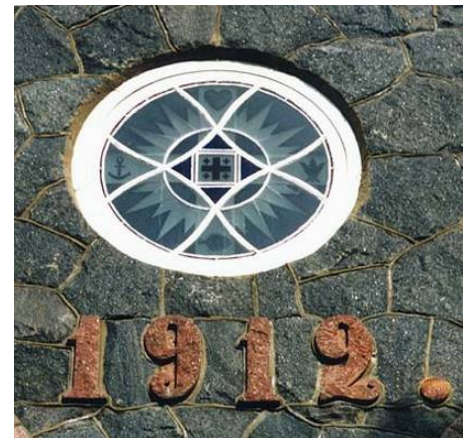


Foto 33 Ruhnu kivikirik

Kui Alfred Bernhard Nobel 1866. aastal dünaamiidi leiutas, siis võeti see tehnikasaavutus loomulikult ka Muhus kasutusele.

Suured kivid lõhati, mis mõnele mehele ka saatuslikuks olevat saanud. Väiksemad kivid lõhestati kahe teraga kiiluaamriga või suurhaamri (ca 20 kg raske) ja meisliga. Esmalt löödi kivile täkked sisse ja aeti seejärel lõhki, kivid *lombiti*

Kivide lõplik töötlemine toimus ehitusplatsil, kus nad lõhuti mitte õhemaks kui 6 tolli (ca 15 cm) paksusteks kiviplaatideks – *kivilitakateks*.

Nüüdseks oli materjalide valik suurem ja nii hakkasid ideed sündima. Siinkohal ei ole selge, kas esimene lõhatud raudkividest müüritis paekivist nurgaplokkidega tekkis Pädaste mõisaõues või hoopis koduõuedes katsetades.

Esialgu oli töö pisut konarlik, kas põhjuseks mõisaorjus või ei oldud päris oskajad, aga ikkagi uhke sai see Pädaste kahekordne ait.



Foto 34 Pädaste (saksa k Peddast) tekkis Taani ajal XVI saj. eramõisana. 1868. aastast oli mõis Stackelbergide valdamisel. Sel ajal ehitati ka praegu säilinud mõisa härrastemaja ja kõrvalhooned

...ait, mille keskosa eendub dolomiitplokkidest laotud pilastritega raamitud risaliidina. Sisepääs on lahendatud lühikestele jämedaile dolomiitsambaile toetuva lameda kaarega. Risaliit lõpeb klassitsistlike motiividega: talastikku imiteerivail horisontaalsimssidel lasub triglööfidefriisi meenutav vöönd ja kolmnurkfrontoon. Ehitusaastat tähistab arv 1879 viilule müüritud plaadil. (Pesti, Rikas, 1991)

Iga töö tahab harjutamist ja katsetamist, vahel ka pisut *tagasivõtmist* või *vanakurja* endaga kokkuleppele saamist. Vanasõnu meistriks saamise ja töö tegemise kohta on rahvafolklooris arvatavalt kõige rohkem. Alates sellest, et keegi pole sündinud meistriks või töö kiidab tegijat, kuni läbi A.H. Tammsaare klassikaks saanuna – tee tööd, siis tuleb ka armastus.

Muhu raudkiviehitiste tunnuseks on peetud eelkõige kõrget ehituskvaliteeti, mille üheks alglätteks on kindlasti ehituskultuur.

Muhu Suuremõisa Põllult teatakse rääkida lugu kolmest vennast, kes teinud väga kvaliteetset tööd. Nad hoidsid tööriistad nii puhtad, et sageli peljatud neid töölegi võtta, kuna tööriistadel polnud töötegemise jälgegi. (Juhan, Ossia ja Feodor Väärtnõu`d, langesid viimase sõja ohvriteks, Feodor jäi jalutuks ja suri Saksamaal)

Kaks ühes

Kuigi esimene laenuviljaait ehk magasiait rajati Muhus juba 1769 aastal, siis 1799.aasta keisri ukaasi ja 1819. aasta talurahvaseadusega kohustati rajama magasiaitu juba igasse valda, et hätta sattunud talupoegadele saaks vajadusel laenuks vilja anda. Ehitamine ja magasiaida töö edasine korraldamine oli talupoegade enda kanda. Peale valdade ühinemist 19. sajandi lõpul ehitati Piirile Muhu- Suurevalla magasiait. Ehitus valmis 1896. aastal.



Foto 35. Piiri magasiait 2010

Selle ehitamist võiks nimetada Muhu meeste ühisrindeks. Kõik oma oskused ja teadmised ehitamisest sai siia justkui kokku korjatud ja endast parim antud.

Täpsema ülevaate Piiri magasiaida sünnist kuni tänaste tegemisteni on koostanud Indrek Võeras.

Sama aasta suvel avati ka Väinatamm üle Väikese väina Saaremaale.

Pidi ikka selle aja naistel oskusi olema kõikide koduste tööde ja tegemistega üksi toime tulla! Teada on muidugi ka lugu kuidas Muhu naine korraga 4 asja tegi: *Ma aasi loomad karjaaruse, kudusi vardud, aasi ärraga juttu ja kussi ka.* (Meite Muhu Mustrid. 2010)

Aga küllap meestel oli aega ka kodus olla, sest seljasooned tahtsid laste poolt tallamist ja nainegi vajas vahetevahel kehamõõtu. Uue *kirjatud vati*⁴ kudumiseks. Muide, ringselt kootava *vati* tarvis loodi üles 600 silmust!

Vike-Nuka Kaita... kudus inimestele villvatta ja aenuke mõet olli ta oma mies - Maitu. Vuatas kundele piale ja tiatas: "Natuke pitkem kut meil Maitu" või "Suts laiem kut meie mies".

Nii kudus ta ikka üsna õige suurusega *vatid*.

⁴ *kirjatud vatt*- oranži-musta männamustriline varrastel kootud meeste kampsun

Muhu mustrid

Musta ja valge kiviga kirjatud õueelud kirjetavad Muhumaal kut isevärki ilmanähtus.

Kirjamine – kasutatakse mitmevärvilise mustri kudumise juures.

Kirjetama - sädemeid pilduma , särama. Ja rahvariides tüdrikud „kirjetasid kut ätsepõld“

LÕIMUMINE



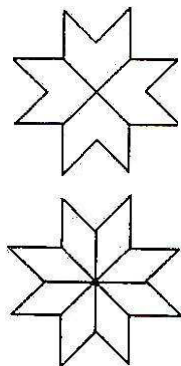
Foto 36 Rootsivere Mihkli kelder



Foto 37 Muhu "logomüts", kudunud Anu Kabur



Kansi Poali õueköögi sein



Fotod 38, 39



Rootsivere Mihkli kivilauda sein

Parkunud, sageli vanad käed tagumas rauda, tegemas roogkatust, ehitamas lõhutud raudkivist hooneid, nikerdamas puitu, tikkimas muhu roosaga midagi oma hingest, sest muhulane *aab ikka mustrit taga* (püüdleb ilu), tema tegude vagu peab olema sügav ja sirge, ainult uhke muhulase isemoodi vagu [Järvesalu, 2001; 3].



RAUDKIVIST ELUD

Muhu koduvärvad

Seisata oma koduvärvaval ja vaata. Mida sa seal näed! Nii näeb sind ja sinu kodu kogu ümbritsev maailm.

Kodu on isikustatud eluase. Ta on üksikisiku ja perekonna ainulaadsuse väljendus ja kaitseb neid laiema avalikkuse eest. Iga eluase peab pakkuma selle kasutajale kodukoha siinses maailmas, ja seda sama vahetul moel, nagu lind vormib pesa oma keha kuju järgi. Ainult kõige andekamatel arhitektidel terendavad kogu aeg suunanäitajatena silme ees kunstilised kujutelmad, mitte aga kavandamise argine toimetus [Põllu, 2005; 16].



Foto 40. Nautse Koolielu.

Madis/Maksim Aljas (1844- 1906) teenis aega Peterburis keisri ihukaitse-polgus, võttis osa Vene-Türgi sõjast ja elas pärast mõne aja Peterburis. Tagasi tulles rajas ta 1884.aastal koolitalu.



Foto 41. Igakiüla Risti

Kästiki vana Tõnu noorim vend Aleksei Kuuse abiellus 1882. aastal Viiraküla Poali-Andruse Inglise ja ehitas omale Laasu kõrvale vabadikukoha, mis mingil põhjusel on Risti nime saanud.

Tänapäevaks on kodu hoidjata ja kohanimigi kadunud. Muhus on teada ca 500 tühja kodu.

Muhu kodude *elud ja maa'd*

Kodule hinge sissepuhujad on olnud alati mees ja naine, sest me vajame tasakaalu.

Mehe koduloomise energia ja armastus läbi teadmiste ja oskuste aitab majal kaua püsida. Naine, kandes endas samuti põlvest põlve saadud teadmisi ja hingesoojust, lisab siia juurde oma sisemaailma rikkuse. Nii hakkab kodu elama. Elumaja, elamu, elu....

Muhus ja küllap ka mujalgi on kõne -ja murdekeelena jätkuvalt kasutuses elumaja lühem variant *elu*, seda just vanemate majade puhul. Uuemad peavad leppima veel *maa' ga*, sest *Eluks* tuleb majal ilmselt veel saada.



Fotod 42,43.Kallaste küla
Munska rehemaja peidab
tänapäevani veel reheahju

∩ Munska peremärk



Eesti Vabaõhumuuseum on 2007.a. alustanud maa-arhitektuuri ja -maastiku uurimise ja hoidmise riikliku programmi raames taaskord rehemajade inventeerimisega, kusjuures tänaseks on Muhu vallas "üle inventeeritud" vaid mõned rehemajad. Saadaval oleks aga kohe umbes 500!

Muhu kodude eripäraks on olnud õuehoonete paljusus.

Et vanaaegse talu elamuülesanded olid jaotatud nii mitme õuehoone vahel, on suurel määral võinud tekkida selle tõttu, et inimene suure järjekindlusega oli alal hoidnud teatavad eluvormid varematest elamukultuuri arenguastmetest [Ränk.1949; 73]

Irretornid, tuhlielud, sepapaad ja muud maa`d

Kui ait oli taluõue tähtsaim ehitis, siis õueehitiste üheks vanimaks esindajaks võib pidada õuekööki. Erinevates paikades on teda nimetatud ka suvekojaks, suveköögiks või paarguks, nende eelkäijaks aga püstkoda, mida Muhus on nimetatud *irretorniks*. Õuekööki nimetatakse ka *tuleeluks*, mis teisipidi taganeb meie esivanemate algsesse elamuvormi, kus kesksel kohal on tulekolle ja ringikujulise põhiplaaniga lahtistest kividest laotud alusmüüritisele toetub püstistest puitroigastest moodustatud koonusekujuline kate, millest on tänaseks saanud nurgeliste kiviseintega kahepoolse kaldkatusega ehitised. Tulekolle on muutunud tellistest ehitatud *piisiks* (pliit). Ja suitsulgi oma kodu ehk korsten juba pikemat aega olnud. Korstnad on Muhu suveköökiidele ilmunud A. Rullingo andmetel vähemalt 19 sajandi keskel.

Raudkivitehnikas õuekööke ehitati väiksemaid ja suuremaid, lihtsamaid ja keerulisemaid.



Foto 44 Linnuse küla Tuulegi õueköök



Tuulegi peremärk



Foto 45 Igaküla Ansu-Matsi suvekööök

vaata lisa ptk Ansu-Matsi köögielu

Enamlevinud õueehitiseks on Muhus kelder, mille ehitamise vajadust seostatakse kartuli jõudmisega Eestisse üldlevinud andmete põhjal 18. sajandi keskpaiku. Esialgu kasvatati kartuleid mõisa aedades, levides sealt talurahva põldudele, tehes sellega lõpu eestlast aastasadu vaevanud näljahädadele. Saksapärase *kartoffel* muutus Muhus suupärasemalt *tuhliks* ja kelder *tuhlikeldriks*, mõnes kohas nimetatakse keldrit ka *keldrieluks*. Tänapäevani on Muhus meelistoiduks *tuhlisonk* ehk kartulipuder, *killatuhlis* (kartulisupp) ja pidu- või magustoiduna keedetakse vahetevahel *apurokkagi*, mille tooraineks samuti kartul.

Kui õueköögid hakkasid *raudkivistiilis* peamiselt uusehitustena kerkima, siis keldritega on vahetevahel ka *petukaupa* tehtud (vaata ptk. Raudkivi kosjaskäik). Kellel uus koduase leitud ja keldrit veel ei olnud või vana ei vastanud enam *kehamöödule*, siis tuli uue ehitus ette võtta. Mõnes õues on teada isegi mitu keldrit.



Foto 46 Igaküla Lauri-Tõnise põlistalu toimiv tuhlikelder
Ehitusaeg teadmata, ootab talgupäeva ja katuseabi.

✚ Tõnise peremärk



Foto 47. Lõetsa küla Koolielu keldrielu.
Tahvlil mäрге Georgi Vilto 1920

✚ Koolielu peremärk



Foto 48. Kesse⁵ küla (Kesselaiul) Jaani Aadu
korrastatud kelder uue uksega.

⁵ Suures väinas Muhust ida pool on umbes 1,7 ruutkilomeetrine Kesse laid. Ühe 1458.a üriku põhjal otsustades oli laid 15. sajandil veel asustamata, aga 1569.a maaraamat räägib juba kahest Kesse *Pauren*'ist, kes 8 marka maaraha aastas peavad maksma. [Rehepapp. Muhu külad. Kesse]



Foto 49. Ringa endine soolaladu. Ootab kasutusideed.

Tähve/Timofei Mundi (1840–1918) ehitas omale Kallastele Ringa mäe alla küla vasikate kopli servale vabadikukoha, kui ta 1870.a Nõmmküla Muda Madise tütre Kadriga (Rihvk) abiellus. Neil sündis Kadriga kaks poega ja kolm tütart. Vanem poeg Maksim suri aastaselt; teist poega Aleksander Mundit

(s.1876) võib pidada “kapitalismi pioneeriks” Kallastel. Tal oli ettevõtja hinge ja ta asutas 20.s algul Ringal poe, millest mälestus võimsa raudkivi-ehitise – nn. soolaaida näol tänaseni olemas, mis kolhoosi-ajal viljakuivatiks kohandati ja omale silikaattellistest juurdeehituse sai.



Foto 50. Levalõpme küla Posti tänaseni kasutuses kelder. Katusealust ehk keldri laepealset kasutatakse panipaigana.

Mihkel Maripuu (1833–1911) sai omale armuadra-platsi ja koos poegadega ehitati kõige Ritsu-poolsem armuadra-koht, mis 1880-ndatel enam-vähem valmis saanud. (dateering rehalse laes märgib aastat 1885). Nagu teistelgi Kirguvalla

latsikohtadel, oli Postil tüüpiline Muhu talu-hoonestus välja ehitatud – 5-st ruumist koosnev aidarait, sepipada, saun ja kuurid ning 1894.a ehitatud raudkivist kelder. Postil oli ka oma 19.s lõpul Saaremaalt toodud ja üles ehitatud tuulik. Lisatöök oli hooajaline kalapüük Kallaste rannas (Kasesearel). Peale võrkude ja õngede olla Posti Mihklil ka mõned mõrrad olnud.

[Ringa ja Posti tekstide algallikas: Rehepapp Muhu külad. Kallaste ja Levalõpme]

Muhu taluhoonete lahutamatuks õuehooneks on enamasti olnud ka sepikoda, mille nimetus oli paikkonniti isegi erinev - *sepapada*, *sepipada*, *sepapaa*. Või lihtsalt *paa*.



Foto 51. Rootsivere Runni sepapada ja aidad
ERM Fk 751:15

Runni peremärk

Runni-Mihkli peremärk

Foto 52 Igaküla Ranna peremees Andrus (Andrei Sõber s.1860) oma *paas* 1913.a. ERM Fk 214:202

Ranna peremärk



Peaaegu kõik muhulased on midagi kuulnud Puka Andrust – tema soku salaküttimisest,



Kuivastu Buxhövdeni esimese auto väntvõlli remondist jne. Või imetlenud tema tehtud luteri surnuaia raudväravaid Viiraküla-Nõmmküla tee ääres, mis olevat tehtud avalikuks tulnud soku laskmise süüteo lunastamiseks. Tegelikult oli kaks Puka Andrust – isa ja poeg, kelledest viimane ehk siiski legendaarsem. Korista-Matsi perepoeg Andrus sen. Müüripeal ehitas omale Pukale sepikoja ilmselt juba 1860-ndatel ja seal sündis ka tema noorem poeg Andrus jun. Müüripeal, kes isalt ameti päris.

Esimese ilmasõja järel hankis „noor“ Andrus omale mahajäänud Vöiküla rannakaitse-patareidest materjali (massiivseid metall-konstruktsioone käsitsi rauasaega tükeldades) ja ehitas traktori ning muid tollaseid „imemasinaid“ mis aga peret ei toitnud. Noore Andruse poeg Oskar päästis pere majandusraskustest hobuseraudu sepistades ja lõõtspille valmistades.

muud maa`d



Foto53. Igaküla Neo-Jaani raudkividest rihalne.

...Ühe katusse all kõikse elamine - nii inimesed kui luomad. Jah, luomad kua. Seda juhtus ikka vahest, et külma talvega vastsündin lambatall kuos vanaga tuanurka põhku tuodi. Lastel lõbu laialt, tallekisa ja lambapabulad es kestn ju igavesti. Aa tuad ja laut pidid ikka ühe katusse all olema. Sedasi sai suoja kokku oeda, põln niipalju õueuksest sisse- välja kõia.

Ah-jah, selle pika katusse alla mahtus veel vankrikuurgid. Nojah, tuast sai otse lauta luomade juure, sealt omakorda kartsaga elupiale, mis talveks harjaaluseni einu täis olli ja murded kua veel heinu täis mutsitud. Sedasi olli luomasüet käepärast ja varjul ja tuapialne kua vuoderdatud. Ja lauda riastaalustes olli niipalju ruumi, et sõnna mahtus allapanu põhk veel varjule. Tundub, et praktiline miel oo meitid sii karmis põhjamua kliimas läbi sajandite vädan. [Muhu murdevõistlus 2011-2012] Vabaõhumuuseumi eripremia: "Muo koduke oo armsake...", autor Juta Vaher Leeskopa Jaagult.



Foto 54. Pärase küla Andruse

Andrus Tõnise p. Põldmees
(~1749–1835),
18. sajandivahetuse peremees,
on olnud talule nimeandjaks.

1939.a põllumajandusloenduse andmeil oli Andruse talu suuruseks 46,8 hektarit 7,7 ha põllumaaga. Muhu soost oli tehtud uudismaad, kus kasvatati timutit, aruheina, nurmikut, rootsi ristikut ja heinaseemet. Lepiku Martin Kivisoo hinnangul oleks 1940.a seemneraha eest olnud võimalik osta heinaniitja ja viljalõikaja. Põllutöomasinate osas oli Andruse talu koopereerunud Tõnise taluga. Osanikuks oldi ka Pärase-Hellamaa masinaühistus. Talul oli oma tuulik ja sepapada. 1930-ndatel ehitati uuesti mitmed taluhooned.

Allikmaterjal [Rehepapp. Muhi külad. Pärase]

Igaküla Ansu-Matsi köögielu (asukoht vaata lisa 2)



Ansu-Matsi peremärk

Kui raudkiviehitus Muhus parasjagu *moodis olli*, siis Ansu-Matsi sajandivahetuse vana peremees Seiu (Aleksi Osa 1862-1920) kavandas koos oma vanema poja ehk tulevase noorperemehe Madisega (Matvei Osa 1884–1949) uue õueköögi ja kirstude lauda ehitust.

Kuna Madisel oli juba kaks väikest poega ja pere ootas juurdekasvu, siis otsustatigi 2012.a uus köögiehitus ette võtta. Kas Seiu ka 1896.a. Piiri magasiada (vaata foto 35) ehitamisel osales, on käesolevalt veel teadmata, aga mõõtu ja mustri ideid on sealt igatahes võetud.

Suulise pärimusena on teada, et kõik esikülje mustad raudkiviplokkid ning valged dolomiidist nurga ja akna/ukse piirdeplokkid (vaata foto 56 ja 57) olevat ühe talve jooksul reheahju ees välja tahatud. Arvatavalt ka korstnapiibu detailid. Kusjuures on tuvastatud, et esikülje raudkiviplokkid on ühest mustast kivist. Arvestades visuaalselt nende plokkide arvu ja mahtu, pidi nn. algkivi paraja rahnu mõõtu olema, mille puudust Igaküla endistel karjamaadel ei ole siiani. Nii murd kui raiepaeplokkid saadi oma küla paekarjäärdest. (Vaata foto 6)

Ruipink ehk puutööpink tundis igavust ja lõõts igatses *sepapaas* (sepikoda) tõmbamist. Oeldu Madise lubjaahi (vaata foto 24) tootis lupja. Madis oli isegi telliselöövi teinud Karuallika juurde, kus savi ja liivaugudki teada. Saarlastega oli palgiäris kokku lepitud ja roog töötas *Pesimaa randas* head saaki anda.

Abiks veel kolm omapere nooremat poega, 15 a Joosep, 13 a Ivan ja 8 a Timmu, kellele just õige aeg teadmisi ja oskusi jagama hakata. Lisaks Madise pojad, neljane Kusti ja kahene Veeda said kohad esialgu ”järelvaatajateks”. *Laps oo ikka änam kut loast* (kiitus lapse kohta abistamise eest)

Ja kogu see viieliikmeline ”noortekamp” kasvas ehitusmeesteks. Ka August ja Feodor jõudsid ehitusmeistri staadiumisse, kuid nende noor elutee katkes viimases sõjas.



Foto 55. Timmu (Timofei Osa 1904-1977) neljanda põlve järeltulija Karel on oma keskendunud ja uuriva pilguga lootustandev õueköögi valvaja ja hoidja 21. sajandil.

Kõik eeldused ühe tõsise kivimaja ehitamiseks olid olemas ja loodetavasti pidi ta 100 aastat hiljemgi loodetavasti selline välja nägema.



Fotod 56, 57. Igaküla Ansu- Matsi suveköök 2011- 2012

Pikkust 36, laiust 20 jalga⁶ ~ 11 x 6,1 m, kõrgus maapinnast kuni harjani 20 jalga ~ 6,1 meetrit



Foto 58 Vaade lõunakaarde.

Kivid paisuvad ja kahanevad, vuugid on segaduses, otsalaudist värvib loodus.

⁶ 19. sajandi Vene tsaaririigi pikkusmõõt alates 1848.a. Kehtis kuni 01.01.1929 kui võeti kasutusele meetrimõõdustik

Sokli kõrgus 1 jalg , müüritud lõhestatud/lõhatud raudkividest.

Sokli ja karniisi eenduvus välisseinast 3 tolli ~ 7,5 cm



Foto 59. Sokli nurk.



Foto 60. Külmakerge? ...

Seina paksus 2 jalga, seest murdpae, väljast raudkivi, laotud ja vuugitud mõlemapoolselt lubimördiga. Kahe kihi vahe on täidetud savi ja liiva seguga.



Fotod 61-63. Välisseina sisekülj. Veel murelikud soolad ja ohverkrohv. Välissein ja soklikarniis.

Esiseina plokid on tahatud ühest mustast kivrahnust.

Välisvuukide laius esiküljel kuni 2 liini. (1 liin ~ 2,5 mm)



Foto 64. Killuke esiseinast algse vuugiga
(vaata lisaks foto 56)

Nähtaval on vuugivahe. Kuna esikülj on *maakaares* (mandri ehk idapoolle), siis ei pidanud arvestama kivide soojuspaisumisega, võimaldades minimaalset vuuki. Kontrasti ja hoone tervikkujunduse tõttu on vuuk vormistatud laiemana, keskmiselt 1 toll.



Foto 65. Esikülje üleminek vabakujuliste raudkivist plaatidega vooderdatud põhjapoolsele otsaseinale.

Alumised paekiviplokid on mehaaniliselt puhastatud, ülemised jäetud võrdlusena oma *vanudis* ehk vanas ja väärikas olekus. Raiepaest äärisplokkide (kvaadrite) eenduvus 1 toll ~ 2,5 cm

Tagumine sein ja otsaseinad (vaata foto 57) on ebakorrapärastest raudkividest, mille ladumisel tuli kivid *saplone* järgi *õigeks ajada*. *Saplon* ehk jäljend oli tavaliselt traadist, mida painutati juba müüris olevate kivide järgi ja millele vastavalt raiuti välja uus umbes 6 tolline *kivilitakas* (õhuke kiviplaat). Seega oli igal kivil müüris oma koht.

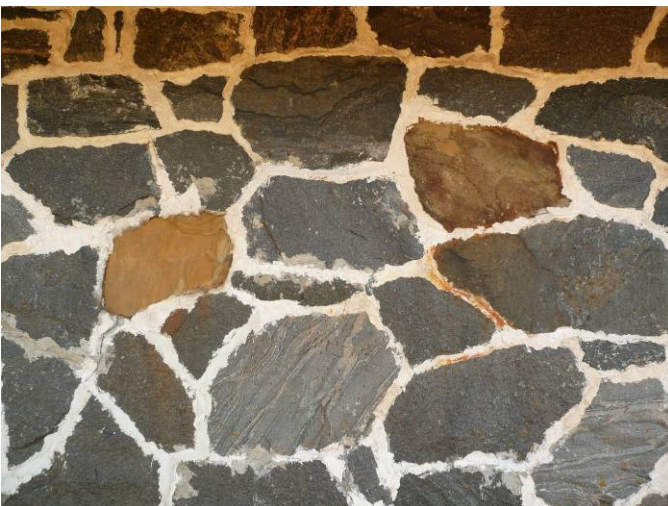


Foto 6. Perekond Raudkivi

Kui kivi oli omast käest võtta, siis puit oli Saaremaa juurtega. Ansu-Matsi Timmu tütre Leida (Osa/Kirst sü.1930) ja Joosepi tütre Floriida (Osa/Tüür sü.1926) mäletamisel kasutati siinkandis ikka Leisi taguste Peederga ja Laugu kandi metsast toodud palke, kuhu linnulennult 30 versta ja küllap see taliteegi pea sama pikk võis olla.



Kaart 7. Igakülast Peedergale ja tagasi, kui mitu korda käidi, on teadmata.

Vaja läks kuue sarikapaari ja kahe müürlati jagu, 6 *laepaari* ja *laelompide* jagu, poole vaheseina, kahe ukse ja viie akna jagu palgimaterjali. Uus söömalauad ja neli pinki ning paar tooligi olid plaanis. Poistele nikerdamispuud. Naised tahtsid uut riidekirstu ja suuremat silgutünni oli ka vaja.

Hoolega valitud palgid kodus, võeti kõigepealt *saeg* appi.



Foto 67 Muhulased laudu saagimas. Johannes Pääsuke 1913. Fk 214:1 - 317

Kokku oli arvestatud 6 *laepaari*⁷ ehk põikilaetala, pikkusega 5,7 m ja nende vahele tuli lükata 1,8 m pikkused *laelombid* ehk plangud.

Lompideks on kasutatud poolpalke, mis peale tislerele kuuluvate südamelaudade eemaldamist anti puusepale kasutamiseks. Laelompide alumine pool ja esiservad on üle *silatud* ehk hõõveldatud, et minimeerida visuaalselt võimalikku plankude ebataasust. Lombid on pealtpoolt kända pikkuse jagu otsa poole keelde saetud kuni kahe tolli paksuseni.



Foto 68. Köögi hästi säilinud lagi, mis 30 aastat vineertahvlite all peidus oli.

Lagi on olnud 1930-40. aastatel lubjatud, kuna oli renditud Karl Falknerile, kes kööki küla "koorejaamana" kasutas ja sealt saadud koore ning võiga oma Piiri pagariäris saiu küpsetas. Naine kutsunudki teda rohkem *Saiakaasuks* kui Karlaks. (*kaasu*- kaaslane)

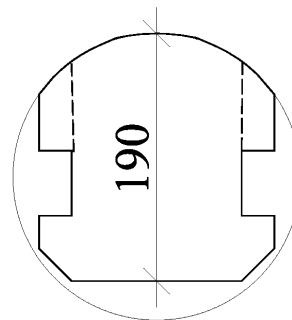
Laelompide pealne kuni paaride kõrguseni on täidetud tänapäevase kergkruusaga. Uued õlitatud põrandalauad toetuvad paaridele ja lompidega risti paigutatud uutele põrandalaagidele.

⁷*paaride* nimetus on pärandus arvatavalt sellest ajast, kui õueköök veel väike ja vahelaeta oli ning põiki üle seinte asetati kaks paralleelset tala katlapuu toetamiseks.

Laepaarid on kiviseintega kokkupuutepinnal uputatud lubimörtil ja tänaseni hästi säilinud.



Fotod 69, 70 laepaaride külgsuonte tegemisel on abiks olnud *ohardi* (käsipuur) ja peitel.



Joonis 3. Tala kõrgus on 7,5 tolli ~ 19 cm

Laelompide paigaldamist alustatakse keskelt, lükates neid piki soont välisseinte poole. Selleks on tehtud paaride keskele laiem vertikaalsoon, et laelomp saaks kukkuda horisontaalsoonde. Kuidas neid sooni ja seda tegevust on nimetatud, on kahjuks siinkirjutajal veel teadmata.

Täna elab laepealne oma uut elu. Lisaks alumise korruse toimekale köögielule on katuse alla saanud koha tänapäevane *magamislaut- elupealne*. Välisrepp, mis 35 aastat põhjapoolsest otsast üles viis, on kolinud sisse ja ootab veel disainimist.

Katuse kandmiku moodustavad 6 paari sarikaid. Kui laetaladeks on keskmiselt 9 tollised ($\varnothing 23$ cm) ja kvaliteetsemad palgid, siis sarikateks on ca 7 tollised ja pisut koredamad palgid. Pennideks on kasutatud ca 5 tolliseid lõhestatud poolpalke. Kaks keskmist sarikapaari on toetatud müürlatile laetalade kohalt. Otsmised sarikapaarid moodustavad koos otsaseina müürlatiga kolmnurk raami ja toetuvad kiviseina välisservale. Seega on äärmised sarikapaarid laetaladega võrreldes pisut nihkes hoone otste poole ehk omavahelistes seostes just *parasaks timmitud*.

Katusekülje laius ehk sarika pikkus müürlatist harjani on nagu ikka $2/3$ hoone laiuusest. Kui hoone laius on 6,1 meetrit siis sarika pikkuseks ongi mõõdetud 4,1 meetrit! (m.o.t.t.)

Katuse kaldenurk on 42° .



Foto 71. Vastastikusel usaldusel 100 aastat kestnud kooselu.



Foto 72. 100 aastased müürlatid oma edevuses on kosinud uued noored kaasad, sedakorda on *malli*(eeskuju) võetud Suuremõisa Lepiku *magadislaudalt*.

Uus katusering algas siis, kui 40 aastane eterniitkate oli oma töö teinud. Kui esimene roogkate pidas vastu 60 aastat, siis usume sama pikka iga Muhro katusemeistrite loomingu 21. sajandil. Täna sõnad Mihklile, Matile ja Margusele.



Foto 73. Meistrid harjavad seekord tõrvatud kuuselaudadega.



Foto 74. Õpipoisid ja sellid

Kas vintskapp või katusaken. Antud juhul valikuvõimalust ei kaalutudki.

Vints tähendab muhu murdest tõlgituna tõstemasinat, rohujuurte kimpu või kidurat olevust. Päril tabav sisu. Vintskapp on võrreldes katusega tõesti kidur, roog olemuselt rohukimp ja tõstmisega on siin pisut ka tegu.

Katusesilmadel on päris mitu ülesannet - valgustada siseelu õhtupäikesega, anda õhuruum trepile ja pesuruumile, korraldada paremat õhuvahetust ja tervitada naabreid.



Foto 75. 100 aastane korstnapiip on puhastatult uuel ringil, saades katuse all sõbraks Isokern moodulkorstna elementplokkidega .



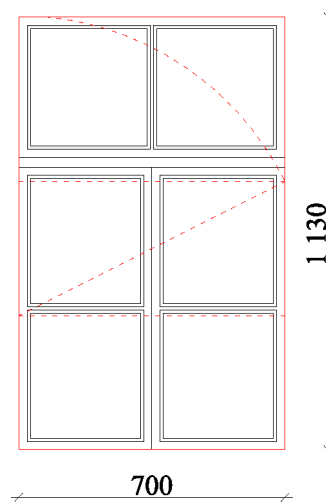
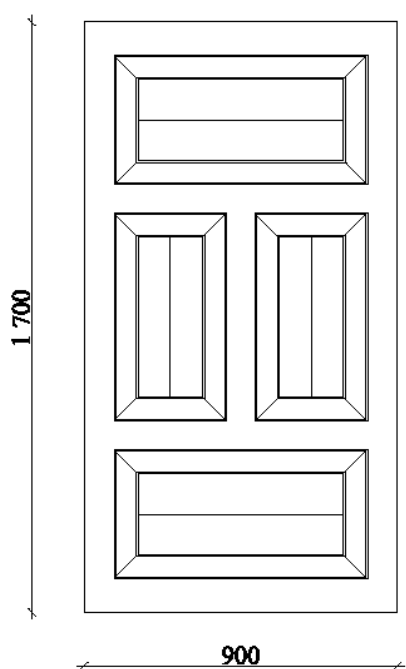
Uksed ja aknad.

100 aastased 100 % käsitööna valminud õrnad, südamega tehtud välisuksed ja aknaraamid on tänaseks kolinud tuule ja vihmavarju. Kui uksed elavad ukseelu edasi, oodates veel head värviideed, siis üks osa aknaraamidest on lihtsalt vääririkad.



Foto 76
Ukse ja akna raampuude paksused ca 27 mm.
Foto 77

Aken "kuldlõikes", ukse suurus vastavalt vajadusele.



Joonised 4 ja 5. Algupärased ukse- ja aknamõõdud



Foto 78.

Uued välisüksed on valmistatud taaskord arvatavalt Saaremaa puidust ja sedakorda ka Saaremaa meistrite poolt, kasutades tänaseid töövõtteid ja mehhanisme.

Ukseraam on vana moega, kuid üks osa puidust on asendunud paksema ühekordse klaasiga, rahuldades eelkõige valgusenälga.

Luugid on taasleitnud vana hea mõtte. Tavapärase luukide lahendus, mis võimaldab pöördavanemist seinaga paralleelselt, on antud juhul lahendatud poolkinni-poollahti konstruktsioonina. Seda põhjusel, et luukide avatud olekus jääks nähtavale eskülje kogu ilu ja suletuna täidaks maksimaalselt oma eesmärgi, kaitsta tuule ja sademete eest.



Foto 79. Talvehommik 24. veebruar 2012



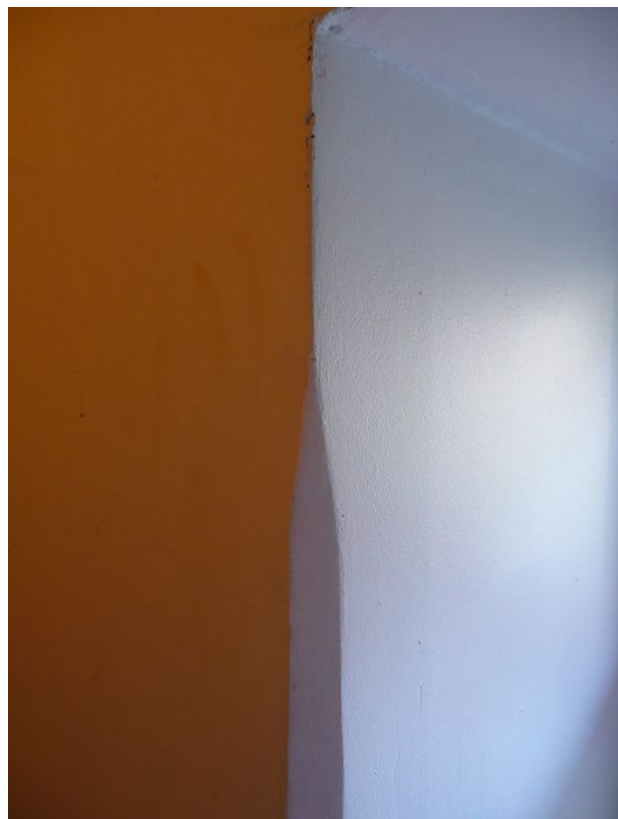
Foto 80

1990. aastal vahetatud aknad koos oma ümbrusega vajavad kiirkorras mõtestatavat hooldustegevust kui siiani on olnud.

Avatäidete taanduvus 4 tolli

Eeskujuks võiks võtta 100 aastased lubikrohvitud ja korrektselt vormistatud nurgalahendused ning aegade jooksul hooldusetappidena üle värvitud sisepinnad

Fotod 81, 82.



Kas arhitekt, insener või iseenesetarkus.

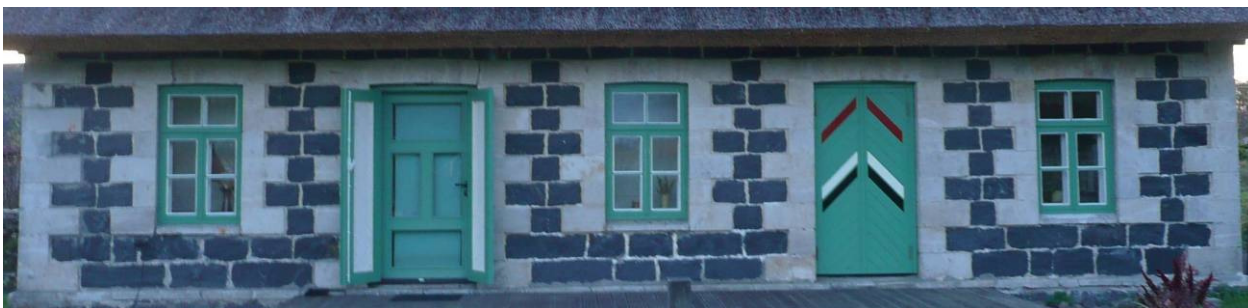


Foto 83. Sümmeetria



Foto 84. Mõtestatud tegevus.

Kiviseina kõrgus

7 jalga = 1 süld ~ 2,1 meetrit

Paekivist seinaplokkide kõrgusmõõdud vähenevad kahe plokirea kaupa. Kui alumine plokirida on 10 tolli (ca 25,5 cm), siis ülemine on 9 tolli (ca 23 cm)

Nurga servaplokkide pikem külg 20 tolli, lühem 10 tolli

Uste ääriplokkide pikema ploki esiserv 18 tolli, lühemal 9 tolli

Akende ääriplokkide pikema ploki esiserv 15 tolli, lühemal 7,5 tolli. Akende ääriplokkide pikema ploki aluse ja kõrguse suhe on ca 1,6! – kuldõige-

Raudkivist plokkide kujundamisel on tulnud arvestada sellega, et neid ääristavate paeplokkide mõõdud on erinevad. Selleks, et raudkividest püstrea vertikaalvuugid kohakuti oleksid, on tulnud neid ka vastavalt sellele *timmida*.

Kästiki Tõnu Püramiid

Asukoht Igaküla. Vaata Lisa nr 2



Fotod 85,86.Raudkivist kelder Igakülas Kästiki talus, ehitatud 1924 ERM Fk 828:71, ERM Fk 828:72

See kelder on vist Muhumaa keldritest kõige suuremat tähelepanu äratanud. Sellisena on teda 1938 aastal pildile jäädvustanud Gustav Ränk. Edaspidi on esikülje foto olnud ikka ja jälle ”kättesaadav” erinevatele taluarhitektuuri uurijatele. Kui järg jõuab keldriteni, siis erilise tähelepanu köitjateks on olnud ikka Muhu keldrid, kus neid nimetatud foto näitel ka kirjeldatud ja imetletud kui tüüpilist kujundust siinse talurahva kivehitistele või kui näide ehitusmeistrite oskusest sulatada ehitis kokku ümbritseva loodusega.

Miks aga Kästiki Tõnu oma keldrit püramiidiks nimetas, ehk leitakse ka sellele kunagi vastus. Täna võime ainult oletada.

Kuna kelder õnneks veel elab, seda küll omal moel, siis lubame tal ise kõneleda.



Kästiki peremärk

Foto 87. Kästiki keldri siseukse kohal olev aastaarv.

20. sajandil sai Kästiki peremeheks Tõnu/Timofei Kuuse, sündinud 1884.a 24. detsembril. Seega selle keldri ehitamise aasta lõpul pidi ta saama 40 aastaseks. Kas omale sünnipäevaks?

Tõnut mäletatakse külas rohkem omaette olijana ja üksiehitajana. Ta armastas üksnes kivitööd, puit ja raud talle nii hästi ei olevat sobinud. Teda peeti kavalaks ja vahetevahel *särtsanud* ka. Üksikasjad jäägu aga suulisse pärandisse, sest nii paistis ta väljapoole.

Tõnu abiellus 1911.a Kapi Aaviku Andruse 20.aastase tütre Kristina Auväärtiga ja Rinsi koguduse-nimekiri märgib neile küll kolm poega ja kaks tütart, kuid lisaks on Ülo Rehepapi andmetel olnud veel kolm tütart, kes surid aga lastena.

Kuigi vanemal ajal oli peredes palju lapsi, jättis kindlasti igäühe pisikenegi elunatuke jälje vanemate südamesse.

Kas püramiid oma igavesti väikeseks jäänud tütardele.

<i>Paulina KUUSE</i>	<i>1912-03-14-1914-08-19</i>
<i>Hilda KUUSE</i>	<i>1921-10-09-1923-05-25</i>
<i>Alma KUUSE</i>	<i>1924-08-19-1924-09-09</i>

Me ei tea Tõnu ja Riste omavahelisi tundeid ja nende tulevikuunistusi. Nähes seda kodurajamise soovi läbi Kästiki õue varemete ja teades kuidas Riste tegi samal ajal üksi kõik põllu ja muud majapidamistööd, et Tõnu saaks ikka ehitada, võib eeldada nende suurt koostöövalmidust.

Lisaks andis kindlasti jõudu Eesti iseseisvumine ja sellele toetunud kindlustunne. Kuid kahjuks läks kõik teisiti. Vanem poeg Timmu jäi sõtta ja viimane kodusolija ei osanud seda hoida.

Uued omanikud ei ole veel selle kohaga päris sõbraks saanud. Lootus siiski püsib.



Foto 88. Kästiki õue tänane ”varemetepark”. Keskel kelder, vasakul ait ja paremal laut. Saun on tagapool, aia nurgas, vanale külakaevule võimalikult lähedal.

Astume lähemale.

Kelder.

Loodusega ümbritsetud abivajajad.



Fotod 89,90,91. Pisut pesu, jõudu, värvi ja lubjasegu, ei muud.



Fotod 92,93. Vuugid uuendada, sammal eemaldada ja ümbrus korrastada.



Fotod 94,95. Nurgad on korras, sein sirge, külgeina üks karniisiplaat puudub.

Piilume sisse.

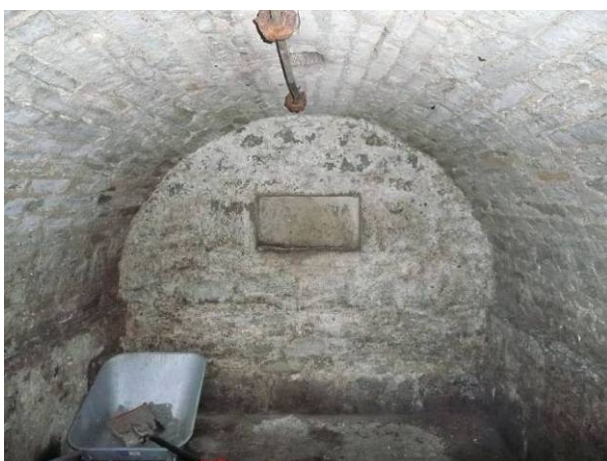


Fotod 96, 97. Välisukse laudise ja värvi koostöö.

Hing veel alles.



Fotod 98,99. Esikoja paekivist voolitud kandiline astmestik ja betooni valatud lagi



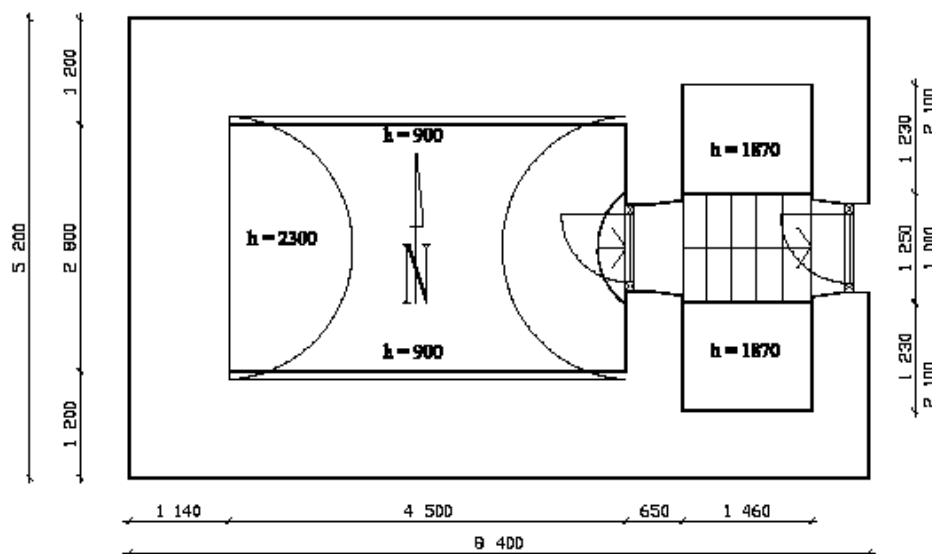
Fotod 100, 101. Keldri võlvlagi ja kaarjas keldriaste on harmoonia tippsaavutus. Põrand paeplaatidest. Vaja oleks ainult ühte Teeme Ära Talgupäeva!

Kaks kolmandikku maa peal ja üks kolmandik maa all. Täpselt ja tingimusteta, kokku 3,9 m. Pikitelg ida-lääne suunaline, sissepääs idast.

Ehitamisel on olnud sümmeetriline täpsus ja kvaliteetne teostus, mis eeldas teadmisi ja oskusi. Ja suurt hingerikkust.



Foto 102. Korstnaümbruse katusekate vajab täiendavat tihendamist ja isoleerimist.



Joonis 6. Kästiki keldri põhiplani skeem

Ait, saun ja laut.



Fotod 103,104. Aida säilinud kiviosa on uute omanike poolt 7 aastat tagasi püütud konserveerida. Palkidest puiduosa, mis tagavaates nähtav fotol 86, on kavandatud tulevikus taastada.



Fotod 105,106. Saun ootab vapralt järjekorras. Kivist külgein on uuesti üles tõstetud ja müüritis konserveeritud. Postkastid ei raatsi kuidagi aga palkseintest loobuda.



Fotod 107,108. Laut on loobunud, kuid lahatuna on väga hea õppevahend Muhu raudkiviseinte siseelust.

Musta raudkivi kosjaskäik

Muhumaa põhjaosas (vaata lisa 3), Pallasmaa küla Matsi keldri ja õueköögiga on toimunud stiilimuutus. Mis siis juhtus?



Fotod 109,110. Pallasmaa küla Matsi hooned enne ja nüüd.



Σ Pallasmaa Matsi peremärk

Siiani oli teada, et Matsil on uhke raudkivist kelder ehitatud 1924 aastal. Saaremaa Muuseumis olev foto, mille autor ja aeg on veel teadmata, näitab, et päris nii see ei ole olnud.

Kes ja millal võis ehitada esialgsed, samuti väga uhked, keldri ja õueköögi? Ja mis põhjusel toimus 1924. aastal muudatus!

Tänu Ülo Rehepapi poolt üles tähendatud Muhu perede tekkimis -ja hargnemislugudele jõudsimel koos pererahvaga päris vahvale järeldusele, et eks ta üks kosjaskäigu lugu ole.

Nimelt Mihkel/Mihail Pallas (1832–1901) oli 19. sajandi viimasel veerandil Matsil peremeheks, abiellunud 1854. aastal Mäla Mihkli Ristega (Ristkok) ja neil sündisid 11 last. Seitsmest tütrest neli said mehele, aga neljast pojast jõudis abieluni vaid teine poeg Feodor (Riidu) Pallas (s.1866), kes 1891.a Igaküla Neo-Jaani Elena Vapperiga abiellus ning 20. sajandi Matsi peremees oli.

Nüüd on küsimus, kes ehitas algsed keldri ja köögi, Mihkel või Riidu? Või hoopis keegi kolmas! Aga raudkivist uus *keldririnnatis* ja köögi uus disain? Uurime edasi.

Riidul oli Leenaga viis tüdart ja ainus poeg Georgi Pallas (s.1900), kes 1926 aastal omale Rannaküla Keanult 1907 aastal sündinud Raissa Armase uueks perenaiseks tõi!



Foto 111. Keldri ja köögi igavene kooselu.

Oli ta nüüd uhkuse või enda tõestamise küsimus, aga „naiselõks“ kindlasti. Armas naine vääriski ju midagi uut ja moekat.

1944. aastal põgenes Juri, nagu paljud teisidki, koos oma armsa naise, kahe poja ja kolme tütreaga Rootsi ja hiljem Kanadasse, kus kuuldavasti mõned aastad tagasi 100 hingeline suguvõsa kokku sai. Täna on see põline Muhumaa kodu hoitud ja valvatud küll suvekoduna, aga ta elab siiski. Oma keldri ja köögielu.

Uues kodus

Kunagine Mäla küla kõige ilusam hoone on leidnud omale uue kodu Vabaõhumuuseumis.


Pärdi-Mihkli talu asustusloo alguseks võib lugeda aega kui *Mella Pert*'i pojad Pärt ja Andrus on 1760-ndatel hakanud harima tervet adramaad rootsiaegsete põldude keskel olnud talude maid. 78-aastaseks märgitud Pärt (~1710-85) oli esimeses hingeloendis kirjas *als Lostreiber* ja peremeheks juba tema poeg Jaen (~1737–1808), aga talu kannab edaspidigi hingeloendites *Mas(h)i* lisanime (*Masi Perdi*) mis oli kahe rootsiaegse põldude keskel olnud talu (nr.11 ja nr.15) nimi. Surmakandes 1785. aastal märgitakse kiriku võõrmündrit *Pärti* 70-aastaseks, aga see tundub ligikaudne ja pisut “noorendatud” olevat – pigem võib teda Põhjasõja ajal sündinuks arvata. Kiriku eestseisja järglased said perekonnanime VAGA. Vassili Vaga (s.1875) sai 20. sajandil peremeheks, kelle kaks poega (Mihkel ja Ivan) jäid aga viimasesse sõtta. Nüüdseks on *võõrmünderi* Pärdi talu kadunud. [teksti algallikaks Ülo Rehepapi koostatud Muhu külade veebileht]  Pärdi Mihkli peremärk



Foto 112 . Mäla küla Pärdi–Mihkli õueelu Vabaõhumuuseumis.

Vabaõhumuuseumist: *Köök-saun-kelder on ehitatud 1906 (dateeritud) Pärdi talus Mäla külas Muhu saarel. Muuseumi toodud 1973, püstitatud 1975-1977. Hea näide Muhu müürseppade 20. saj alguse raudkivi-ehituskunstist. Kolmeruumilisele hoonele (köök, sauna esik e. vaja, saunaruum) liitub paremas otsas vahetult kelder. Köök-sauna välisseinad ja keldrifassaad on nn muhu stiilis: lõhutud tumedast raudkivist müüritise ja heledast paekivist (dolomiidist) raiutud hambulise asetusega (kvaaderladu) nurkade ja avapiiretega. Keldrifassaad aheneb astmeliselt. Uksed lameda kaarvõlviga. Töödeldud raud- ja dolomiitkivid on Muhu kiviehitistel ainult välisvoodriks (lubjaseguga kinnitatud kiviplatide paksus 6 tolli). Müüri sisemine pool tehti paetükkidest ja paeklibust.*

KOKKUVÕTE

Ainelise ja vaimse kultuuri piirimailt

“Mõjusad Muhu mustrid” (Mark Soosaar. Postimees. 11.04.2004), ”Muhumaale mõnusat arhitektuuri avastama” (Teet Reier. Äripäev. 02.06.2008), ”Eesti muinsuskaitse võimalused Jaapani peeglis” (Lilian Hansar. Sirp. 20.01.2012). Sellise pealkirjaga artiklid on olnud ajakirjanduses viimase aja nähtuseks ja vaadatuna väljastpoolt.

Imetletakse Muhu ehitusmeistrite loomingut kui mustrisse laotud paekivitahukate ja lõhatud graniidi muusikalist rütmi ja ollakse mures Muhumaa maakeldrite saatuse pärast ja arvatakse, et nad on kaitsmist väärt. Samuti on pööratud tähelepanu sellele, et eelkõige vaimset pärandit sisaldav rahvakultuur ja restaureerimisalased teaduslikud uurimisinstituudid ei kuulu Eesti muinsuskaitse riiklikku süsteemi.

Riigikogu muinsuskaitseühendus on aga 2007.a. ARVANUD, ...



- et erilise tähelepanu alla TASUKS võtta sajanditepikkused muhu kiviarkitektuuri saavutused, kus 19.sajandi teisel poolel õitsele löönud taluehitustes on fantaasiarikkalt ühendatud kohalikud ehitusmaterjalid graniit ja dolomiit.
- et tegemist on omapärase ja maailmas ainulaadse ehitusstiiliga.
- et „muhu kiviklassitsismi” tekkelugu ning tehnoloogia VAJAKSID eraldi uurimist.
- et kultuuriministeerium VÕIKS tellida vastava teadustöö ning selle alusel KAALUDA muhu meistrite loomingu esitamist UNESCO maailmapärandi nimekirja kandidaadiks.



- Muhu Vallavolikogu on 17.10.2008.a. määrusega nr 29 kehtestanud Muhu valla üldplaneeringu aastani 2017.
- Ruumiline arengu kavandamisel on lähtunud Muhu valla visioonist aastani 2020: ”Muhu särab nagu *litter* kõigi Läänemere saarte seas”.
- Muhu vallas on 14 miljööväärtusliku hoonestusalaga küla, lisaks 163 kinnismälestist.

Kuigi slängisõnastikus (<http://slang.ee/litter>) on litter – eriti intensiivne joove, siis antud juhul on tegemist peamiselt rahvariiete kaunistamisel kasutatavate tehnilike kaunistuselemendiga.

Oma olemuselt on kogu inimkultuur ja selle areng vaimne nähtus, mille üheks aluseks on märgid ja sümbolid, mis ühendavad inimeste kõrgemat teadvust ja on ilmselgelt tähtsamad ja ühendavamad kui keeled. Keskkonna muutumine ajas toimub läbi ühiskondlike suhete, tehnika ja majanduse arengu. Meile on antud kasutada ruum, kui tegevuse vahendaja ja aeg selle kujundajaks.

Inimene on pidanud aastatuhandete jooksul oma ümbrusega kohanema, luues selleks vahendeid ja uusi väärtusi. Kujuneb tema enda loov vaim, rahvused ja inimkond. Kohanemisel loodusliku ümbrusega on täiesti loomulik, et võetakse kasutusele ka naabrite paremad saavutused, kui need eluvõitluses kasulikuks on osutunud. Nii tekib keele kõrval paikkondlik eripära, mida nimetamegi kokku rahvakultuuriks. Läbi keskkonna loodusvormide vaatlemise ja jälgimise on rahvapärastes ehitistes väljendunud nende loojate ilumeelsus ja mõõdusuhted, kantuna omaenda loodud ehitiste vormile. Selles on äratuntav nii ilu kõige üldisem seaduspärasus – kuldlõige kui ka inimese enda kehaosade mõõdusuhted.

Kõik see on olnud saatjaks ka Muhu ehitusmeistrite koduses ehituskunstis, mis on aidanud neil hoonetel tänaseks meieni jõuda.

Maa ehitus, maaehitis ja maaehitus. Kolm väliselt sarnast aga sisult erinevat sõnastust. Samas on nad üksteisest lahutamatud. Esimene räägib Maast, teine maale ehitatud ehitistest ja kolmas maamajanduse valdkonnast, mis tegeleb ehitusega.

Oma Maa materjali kasutamine eeldas kindlat ja aja jooksul kujunenud käsitöötraditsiooni, mis vajas ühte aegu ka ausat ja soliidset ehitusmeelsust ja küllap ka pisut jõukustki, kuid kindlasti küllaldast hinge ja vaimurikkust. Omale kodu loomine ei ole kunagi olnud äri, vaid ikka töö läbi loomingu.

Me planeerime ja arvestame tänapäeval eelkõige majanduslikest huvidest lähtuvalt, jättes üha harvem võimalust juhustele, kus midagi võiks toimuda spontaanselt, sisemistel põhjustel, üksnes soovide ja tunnete tasandil.

Teeme ise ära



Foto 113. Tamse küla Allika.

Raudkivistiilis ehitiste tekkeajaks Muhus võib lugeda 19 -20 sajandivahetuse ca 50 aastast perioodi, ehk kahe inimpõlve loodud traditsiooni kujunemise ja arenguaga. Raudkiviehitus lõppes üldjuhul viimase sõjaga, kuna paljud suurepäraseid meistrid ei tulnud enam tagasi. Sellega katkes üheltpoolt põlvkondade vaheline side ja tagasilöögina

lisandus „importmaterjalide“ lõimumiskatse.



Foto 114. Kansi küla

”Mõne silmad avanevad alles siis, kui vaadatavat asja enam näha ei ole”

Vassili Randmets. Muhu pärimusliku materjali koguja 20.sajandil

Vaatamata 20. sajandi teise poole ja 21. sajandi alguse peadpööritava ajajärgule, on raudkivi ja paekivi jätkuvalt Muhu kodude õuehoonete peamine materjal.

Ehitisi on küll kohendatud ja teisaldatud, maha jäetud ja uuesti ellu äratatud, kuid tänaseks on Muhus olemas ka ehitusmeistrid, kes oma esiisade töövõtteid ja kogemusi tasapisi meenutavad ja püüavad nende hoonetega suhelda.

Kui palju nendest hoonetest suudame läbi 21. sajandi viia ja mida meil siia kõrvale pakkuda on, seda hindavad juba järgmised põlvkonnad.

Meie ülesanne on väärtustada ja hoida neid Muhumaale nii iseloomulikke ehitisi, kus valge paekivi kohtub musta raudkiviga.

Mis siis, et saarlasest Gustav Ränk on arvanud, et ega see raudkiviehitus ikka muhulaste leiutis pole.

Kui Cheopsi püramiid on üks maailmaimedest, kuuludes UNESCO maailmapärandi nimekirja,



siis Kästiki Tõnu ja tema Püramiid koos oma "rahvuskaaslastega" on ilmselge edumaaga.

Sest enamus nendest ehitistest täidavad jätkuvalt tuhlikeldri või õueköögi ülesannet, neid suudetakse enamasti Teeme Ära talgutega korrastada, sest nad on inimhõõtmelised ja remondimaterjalgi kohapealt saadav. Hoidjadki enamasti olemas.

Rahvapärase arhitektuuri hea säilimine on aidanud alal hoida Muhule iseloomulikke põlist



külamiljööd - kiviaedade labürindis paiknevat sumbküla, kus kõik naabrid on sõna otseses mõttes üksteise valvsa pilgu all ning kogukondlik kontroll allutab nii vaimse kui materiaalse sfääri ühtsetele - ja väga kõrgetele - nõuetele. Jätkuvalt hoitakse au sees vanu muhu külalaule ja tehakse ka uusi. Muhu meestelaul on omapärane - lauldakse üheaegselt, läbisegi, valjusti ja ilusti. Vaiksete

ilmadega pidavat see mandrilegi ära kostma (<http://www.muhu.ee/Kultuur>).

Muhu vald on ette valmistamas Eesti vaimse kultuuripärandi nimistusse kandmiseks oma keelt, uisku, roositud pätte, apurokka ja raudkivielusid.

Musta ja valge kiviga kirjatud õueelud kirjetavad Muhumaal kut isevärki ilmanähtus!

KASUTATUD KIRJANDUS ja....

1. Habich, T. Rahvapärane arhitektuur. 1977
2. Hansar, L. Eesti vanalinnade plaanistruktuuri tüpoloogia 13.–17. saj. 2009
3. Jans, J. Päevaraamat kogumisreisist Muhu saarele 1920. aastal. XLIX 2006
4. Järvesalu, I. Muhu Meistrid I ja II 2001, 2005
5. Kaila, P. Majatohter I-VI 1999
6. Kello, K. Põhjamaine vaarao 2004
7. Lehari, K. Ruum. Keskkond. Koht. 1997
8. Metslang, J. Vana maamaja käsiraamat 2012
9. Muhu VV. Ehitamine miljöövärtuslikel rannaaladel. 2009
10. Mägi, M. Eesti aastal 1200. 2003
11. Pesti, O., Rikas, K. Saaremaa ajaloo- ja kultuurimälestised. 1991
12. Plaat, J. Õigeusu kirikud, kloostrid ja kabelid Eestis. 2011
13. Põllu, K. Hiiumaa rahvapärane ehituskunst. 2005
14. RMK Hiiumaa, Saaremaa pärandkultuurist 2011
15. Rullingo, A. Muhumaa. Loodus, aeg, inimene. 2001
16. Ränk, G. Saaremaa taluehitised I 1939
17. Ränk, G. Vana-Eesti rahvas ja kultuur. 1949 1996
18. Saron, J. Raudkiviehitus Muhu saarel 20 sajandi algupoolel. 1988
19. Saron, J. Muhulaste kiviehituskunst 20. sajandi alguskümnetel. 1981
20. Saron, J. Muutunud Muhu elu. Suitsutare 2. 2000
21. Stroh Täheväli, L. Maja ja niiskus. 2005
22. Tihase, K. Eesti talurahvaarhitektuur. 1974
23. Viires, A. Eesti taluehitiste uurimisest. 1960
24. Õiger, K. Ehitiste renoveerimine 2011

.....internetiallikad

- www.ajaloomuuseum.ut.ee 16.04.2012
- muhu.rehepapp.com/index.php 04.05.2012
- muhu.rehepapp.com/murre/index.php/Esileht 04.05.2012
- www.eelk.ee/muhu 07.04.2012
- www.erm.ee 08.04.2012
- www.evm.ee 04.05.2012
- www.maavald.ee 11.04.2012
- www.muhu.ee 25.04.2012
- www.muhtikand.ee 17.04.2012
- www.muinas.ee 13.04.2012
- www.muis.ee 18.04.2012
- www.rahvakultuur.ee 10.04.2012
- www.tapeedil.com 20.04.2012
- www.ra.ee/kaardid 05.04.2012
- www.uisk.ee 03.04.2012



PÄIKEST !

LISA 1

MUHUMAA

Saar kus aeg puhkab



LISA 2

IGAKÜLA KÜLA

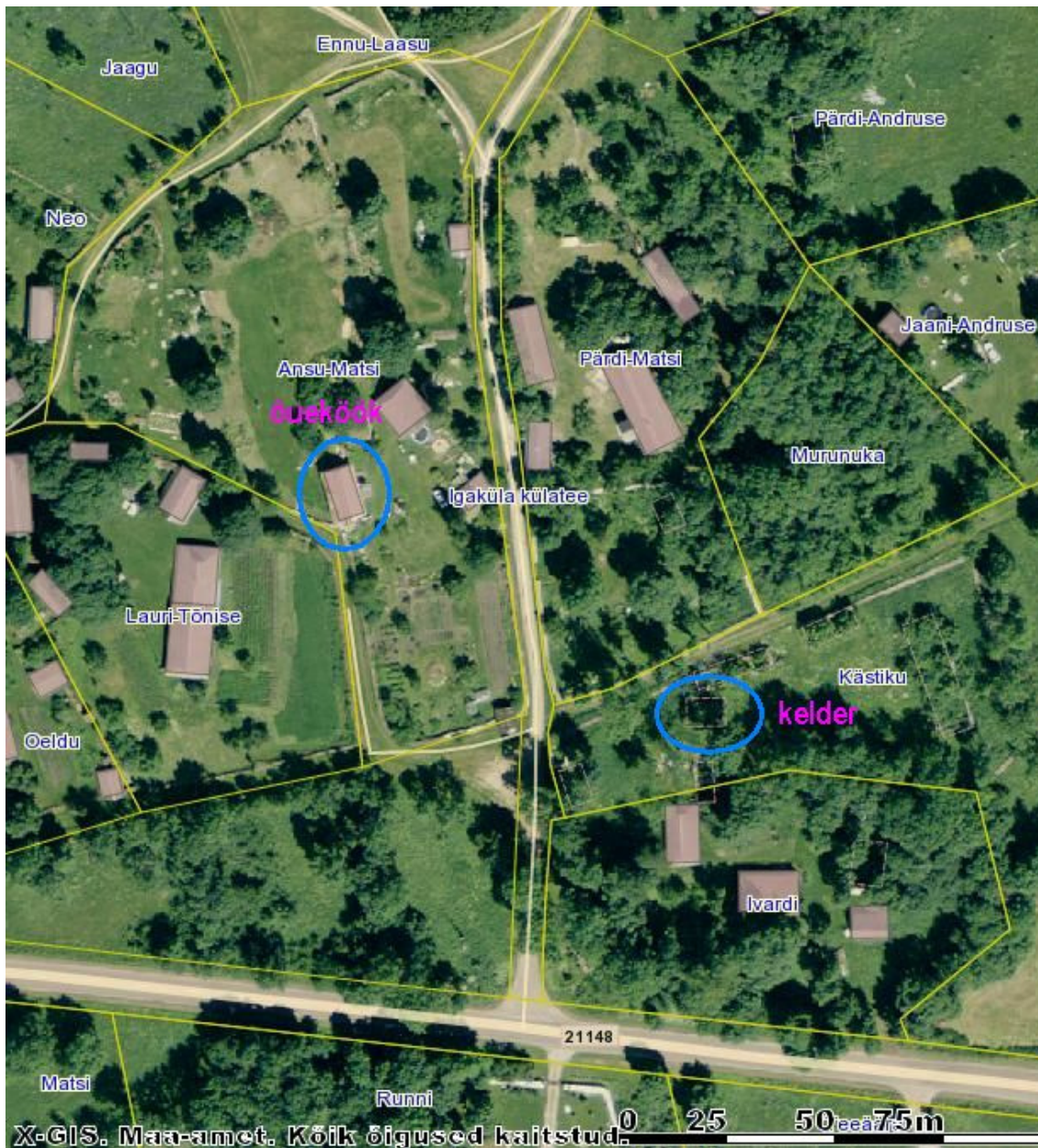
Andke meile ainult veel aega



Ansu-Matsi õuekööök



Kästiki kelder



LISA 3

PALLASMAA KÜLA

Ajal alati on aega



Matsi õuekook ja keldrielu

