

EESTI KUNSTIAKADEEMIA  
Kunstikultuuri teaduskond  
Muinsuskaitse ja restaureerimise osakond

Tatjana Hünne

**EDISE MÕISA PEAHOONE AJALOOLINE ÜLEVAADE,  
TEHNILISE SEISUKORRA HINNANG NING NÕUANDED  
HOONE KORRASTAMISEKS**



Edise mõis, Edise küla, Jõhvi vald, Ida-Virumaa

2011/2012. õ-a. Arhitektuuri conserveerimise ja restaureerimise täiendkoolituskursuse  
lõputöö

Jõhvi, 2012

## Autorideklaratsioon

Kinnitan, et olen koostanud antud lõputöö iseseisvalt ning seda ei ole kellegi teise poolt varem kaitsmisele esitatud.

Kõik töö koostamisel kasutatud teiste autorite tööd, olulised seisukohad, kirjandusallikatest ja mujalt pärinevad andmed on töös viidatud.

„ .... ” ..... 2012. a.

.....

(allkiri)

Töö vastab kehtivatele nõuetele ja lubatud kaitsmisele:

„ .... ” ..... 2012. a.

.....

Kaitstud hindede:

.....

„ .... ” ..... 2012. a.

.....

## SISUKORD

1. SISSEJUHATUS .....	3
2. PÕHIOSA .....	5
2.1. Edise mõisa ajalooline ülevaade .....	5
2.1.1. Asend .....	5
2.1.2. Edise mõisa suurus ja hilisemad omanikud.....	5
2.2. Edise mõisakompleksi hoonestus .....	8
2.2.1. Keskaegne vasall-linnus .....	8
2.2.2. Härrastemaja.....	9
2.2.3. Ait-kuivati .....	14
2.2.4. Hobusetall.....	15
2.2.5. Majandushoonete kastell .....	15
2.2.6. Mõisatöölise maja.....	15
2.2.7. Majandushooned.....	16
2.2.8. Uusehitised .....	16
2.3. Objekti väärtus.....	16
2.4. Peahoone ehitisosade tehniline seisund.....	17
2.4.1. Vundament ja sokkel.....	17
2.4.2. Välisseinad, sh välisviimistlus.....	19
2.4.3. Põrandad.....	20
2.4.4. Siseseinad .....	22
2.4.5. Vahelaed.....	23
2.4.6. Avatäited .....	25
2.4.7. Katus ja korstnad .....	27
2.4.8. Trepid .....	30
2.4.9. Tehniline varustus.....	31
2.4.10. Peahoone ümbritsev krundiosa.....	31
2.5. Kahjustuste tekke põhjuste kõrvaldamine.....	32
3. KOKKUVÕTE .....	36
4. KASUTATUD ALLIKMATERJAL .....	38
5. LISAD .....	39
Lisa 1. Edise mõisa peahoone asendiplaan .....	39
Lisa 2. Edise mõisa peahoone krundiplaan.....	39
Lisa 3. Edise mõisa peahoone mõõdistus- ja inventariseerimisjoonised.....	39

Edise mõisa peahoone ajalooline ülevaade, tehnilise seisukorra hinnang ning nõuanded hoone korrastamiseks.

## 1. SISSEJUHATUS

Käesoleva töö objektiks on Jõhvi vallas Edise külas asuv Edise mõisa peahoone. Peahoone ehk härrastemaja praegune neorenesanass-sugemetega kuju pärineb arvatavasti 18. sajandi teisest poolest, ümbehitatuna 19. sajandi teisel poolel.

Hoone on ühekorruseline murdkelpkatusega kiviehitis, mille fassaadipindu ilmestavad kaaraknad ning nende vahelised liseenid. Fassaadi ilmestab kolme kaaraknaga eenduv eeskoda. Peahoone mõneti ebakorrapärane planeering lubab arvata, et ta võidi ehitada ümber varasematest ehitistest.

Peahoone vastu, teisele poole auringi, püstitati esinduslik kaaristuga ait-kuivati. Ülejäänud kõrvalhooned paiknesid hajusalt peahoone läheduses mõisapargis.

Enne võõrandamist 1919 olid mõisa omanikeks Sofie von Jermolov ja Katharine von Baer. 1919. aasta võõrandamise järel sai mõisasüdame omanikuks Vabadussõjast tuntud kindral Aleksander Tõnisson.

Hoone põhjafassaadile on ehitatud viimasel 30-50 aastal majandusruumidena mitmeid juurdeehitisi. Juurdeehitisi on ehitatud ajaliselt eri perioodidel, millest annavad tunnistust erinevad kasutatud materjalid (silikaattellis, põlevkivituhast väikeplokid, puit). Fassaadi viimane krohvimine on toimunud pärast kõikide kivikonstruktsioonide juurdeehitiste valmimist. Juurdeehitised ei sulandu kuidagi hoone üldise arhitektuurse ilmega.

Mõisasüdame terviklikkus on rikutud aida ja peahoone vahele, endise auringi keskele ehitatud uuema ehitisega. Peahoone on meie päevini säilinud, kuid seisab senini kinnilöödud akendega. Edise mõisa peahoone pole olnud kasutuses juba ligikaudu kümme aastat ning toimub hoone kiire lagunemisprotsess.



Edise mõisa peahoone ajalooline ülevaade, tehnilise seisukorra hinnang ning nõuanded hoone korrastamiseks.

Vähesed säilinud kõrvalhooned on ümber ehitatud ning nende vahele mõisaparki on püstitatud ka hulk uusehitisi. Kunagine suurejooneline park ise on mitmesuguste aedadega ja taradega tükeldatud mitmeks tööstusterritooriumiks.

Käesoleva töö autor töötab Edise mõisakompleksi territooriumil, Garaaži aadressil, mis paikneb Edise mõisa peahoonest 80 meetri kaugusel. See on objektivaliku peamine, autorile hingelähedane põhjus. Jõhvi valla turismiarenduse probleemiks on atraktiivsete turismiobjektide vähesus. Edise mõisakompleks, sh peahoone, omab potentsiaali aidata kaasa mitmekülge ja atraktiivse turismiteenuste paketi arendamisele Jõhvi vallas ja tulevikus turismialase tervik-klastri väljaarendamisele Ida-Virumaa keskregioonis.

Käesoleva töö ülesehitus ja vormistus lähtub Eesti Kunstiakadeemia muinsuskaitse ja restaureerimise osakonna poolt töö koostamiseks esitatud nõuetest. Töö põhiosas tuuakse peahoone ja selle ümbritseva lähialaga seotud ajalooline lühiülevaade. Iseloomustatakse krundil asuva ehitise ehituslugu koos hilisemate ümberehitustega. Põhiosa jätkatakse hoone tehnilise seisundi kirjeldamisega. Põhiosa lõpetatakse krundi ehitisega seotud peamiste kahjustuste tekke analüüsiga ja leitakse vajalikud lahendused kahjustuste tekke põhjuste kõrvaldamiseks. Üldsõnaliselt tuuakse nõuanded, mille abil on võimalik edasisel ekspluatatsioonil alustada kõige avariilisemate probleemide likvideerimist.

Edise mõisa peahoone ajalooline ülevaade, tehnilise seisukorra hinnang ning nõuanded hoone korrastamiseks.

## 2. PÕHIOSA

### 2.1. Edise mõisa ajalooline ülevaade

#### 2.1.1. Asend

Edise mõisakompleks asub Jõhvi kõrgustiku põhjaserval Kukruse lademe kihistangu veerel. Mainitud astang külgeb Kohtla-Järvest kuni Jõhvini, kus pöördub lõunasse Puru suunas. Otse kihistangu ees avanesid vanasti veerikkad allikad, mille lähedusse tekkisid muinasajal esimesed külad, sh Edise.

Astangust põhjas asuv soine ja veerikas madalloomuldade vöönd on tänini kasutusele võtmata. Lõuna suunas külgeb Jõhvi kõrgustikule tüüpiline viljakate muldade ala, millel on valdavaks leostunud liivsavimullad karbonaatsel liivsavil.

#### 2.1.2. Edise mõisa suurus ja hilisemad omanikud

Arndti kroonika teatel ehitati Edise linnus 1293. aastal ordumeister Bodo von Hohenbachi poolt, mis pole aga kindel. Ilmselt mainiti 1346. aastal Edise mõisa eelkäijat Revino nime all.

Külana on Edise leidnud esmamärkimist Taani hindamisraamatu Eestimaa nimistus (1241: *Eteus*), mõisana aga 1477. a., mil teda mainiti kui juba kolmandat põlve Taubede (Tüvede) käes seisvat „vana mõisat“. Taube päruslinnus (*arx Taubiorum haereditaria*) oli Edise ka 1555. a. ning ordulinnuste hulka, nagu märgib Brotze, pole ta kunagi kuulunud.<sup>1</sup>

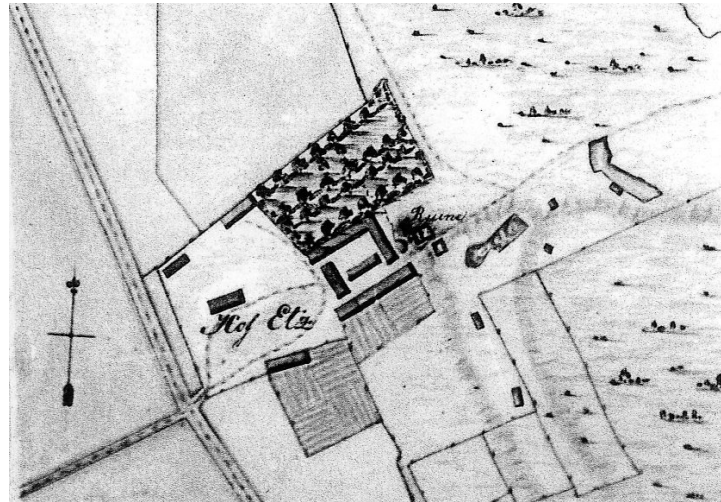
Strateegiline asukoht Tallinn-Narva maantee ääres tingis mõisa väljaehitamise vasalllinnusena 14.-15. sajandil. 1558. aastal linnus ilmselt kannatada ei saanud, sest alistus vabatahtlikult. Linnus võidi purustada venelaste taganemisel 1581. aastal, misjärel linnust enam ei taastatud. 17.-18. sajandil kasutati arvatavasti aga endise linnuse kivihoonet mõisa elamuna. 19. sajandil kasutati Edise linnuse varemete kive ilmselt uute mõisahoonete ehitamiseks. Kolmekorruselise väravatorni varemed koos aknaavade ja kaminalõõridega olid Edisel alles kuni 1950. aastateni, mil need lammutati. Praegu ei ole linnusest maa peal praktiliselt midagi järele, üksnes küngasteks muutunud rusuhunnikud.

---

<sup>1</sup> Johann Christoph Brotze. *Estonica*. Lk. 361.

Edise mõisa peahoone ajalooline ülevaade, tehnilise seisukorra hinnang ning nõuanded hoone korrastamiseks.

Edise mõis kuulus keskajal ja uusaja algul Jõhvi kihelkonna kõige suuremate mõisate hulka. Veel 1726. aastal (so pärast Põhjasõda) kuulusid Edisele lisaks kõrvalaasuvale Revino külale veel Kahula, Tammiku, Jõhvi, Kotinuka, Vasavere ja Ratva külad (vt pilt nr 1).



Pilt 1. Edise mõisakompleksi põhiplaan markii Paulucci albumis 1828.a. Allikas: Edise mõisakompleksi arenduskontseptsioon ja teostatavus – tasuvusanalüüs. 2008. Kättesaadav Jõhvi Vallavalitsus.

Huvipakkuv on fakt, et Edise selleaegne omanik kindral Maydell juhatas Põhjasõjas rootslaste vasakut tiiba ja lõi oma Edise mõisa lähedal Pühajõe ääres lahingus venelaste Sheremetievi ratsaväge. 18. sajandi teisel poolel omandas Edise mõisa (koos Revino ja Vasavere külaga) Tollide suguvõsa, kellele kuulus Kukruse mõis. Ühtlasi omandasid Tollid Edise mõisa arhiivi, millega painid aluse hilisemale kuulsale Kukruse ürikute kogule. Tollidelt omandas mõisa karl Friedrich von Schwebs, kes 1777. aastal ehitas uue härrastemaja kohale, kus see ümberehitatud kujul veel tänagi paikneb. Vasall-linnust kasutati sellest ajast alates odava kivimurruna ja mõne põlvkonna vältel linnus lakkas eksisteerimast ja viimasena jäi alles vaid väravatorn.

19. sajandil läks Edise mõis Rosenite suguvõsa valdusse, kellele kuulusid Ida-Virumaal veel näiteks Mäetaguse ja Illuka mõisad. Suguvõsa on tuntud oma haridus- ja kultuurilembuse poolest ja seotud näiteks balti-saksa näitekunsti algusega.

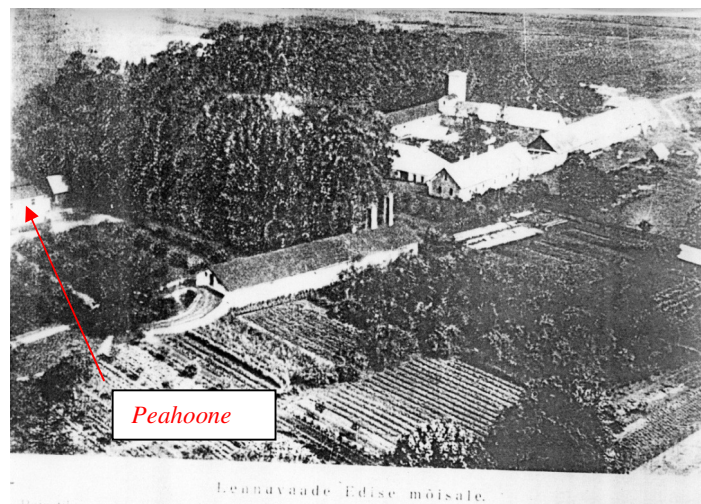
Viimaseks omanikuks oli Alexander Andreas Ernst von Baer. Ülemaailmselt tuntud loodusteadlase Karl Ernst Baeri poeg Alexander Andreas Ernst Baer lõpetas Tartu Ülikooli

Edise mõisa peahoone ajalooline ülevaade, tehnilise seisukorra hinnang ning nõuanded hoone korrastamiseks.

õigusteaduskonna kandidaadikraadiga. Abielludes Edise mõisaomaniku tütre Katharina von Roseniga, omandas ta ka Edise, Pühajõe ja Konju mõisa.

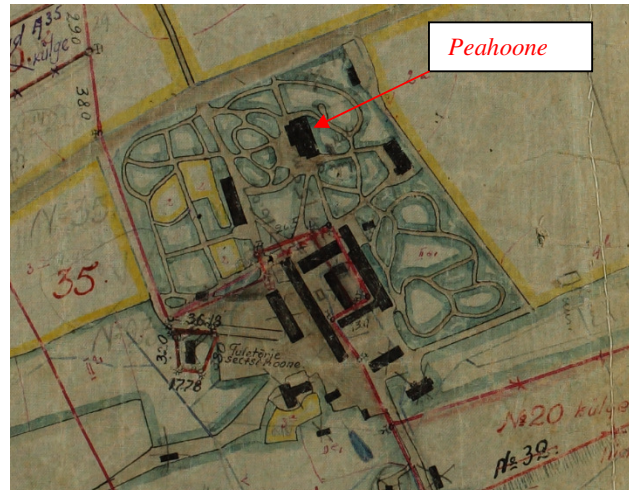
Mõisa võõrandamisel 1919. aastal olid selle omanikeks Sofie von Jermolov ja Katharine von Baer.

Eesti iseseisvuse algaastail, pärast maareformi läks Edise tänutäheks teenete eest Vabadussõjas Viru rinde juhi kindral Aleksander Tõnissoni valdusesse. Endisest mõisast kujunes lühikese aja jooksul eeskujulik talund. Soetati angleri tõukari, rajati korralik aiand, taastati mõisa park (vt pilt nr 2, 3), ennistati häärberi hilisklassitsistlik interjäär ning eksterjäär). Kindralist peremehe algatusel loodi puukool (asus praegusel Mesinduse krundil), kust võrsunud ilupuud kaunistavad praegugi haljasalasid ja parke Tartus, Rakveres. Mõni neist on ehk säilinud veel Narvaski. Edise oli Virumaa põllumeeste tähelepanu keskmes, palju esineti põllumajanduslikel näitustel, kust saadi korduvalt tunnustust.



Pilt 2. Õhufoto Edise mõisakompleksist 1930. aastatel, mil mõis kuulus kindral Aleksander Tõnissonile. Allikas: Edise mõisakompleksi arenduskontseptsioon ja teostatavus – tasuvusanalüüs. 2008. Kättesaadav Jõhvi Vallavalitsus.

Edise mõisa peahoone ajalooline ülevaade, tehnilise seisukorra hinnang ning nõuanded hoone korrastamiseks.



Pilt 3. Väljavõte maauksuse hindamise plaanist. Mõisaansambli teedevõrk on küllaltki hästi jälgitav. Allikas: ERA.62.28.23710.

Ediset on külastanud president K. Päts koos Eestisse akrediteeritud välismaa diplomaatidega, kellele 1933. aastal korraldati ringsõit Eestis. Edisel toimus neile vastuvõtt. Edisel viibisid enne Teist maailmasõda paljud nimekad riigi- ja kultuuritegelased. Kui 1938. aastal viidi Eesti Vabariigi põhiseadus Oru lossi presidendile allakirjastamiseks, siis peatus Riigikogu komisjon eesotsas J. Uluotsaga Edisel, kus toimus viimane nõupidamine enne seaduse üleandmist. 1940. aastal Edise konfiskeeriti. Kindral A. Tõnisson arreteeriti Edisel ja peagi hukati.<sup>2</sup>

## 2.2. Edise mõisakompleksi hoonestus

### 2.2.1. Keskaegne vasall-linnus

Edise mõis oli keskajal välja ehitatud vasall-linnusena. Linnuse täpsem kuju ei ole teada ja selle väljaselgitamine vajab täiendavaid uuringuid. Arvatavasti oli tegu ringmüüri ümbritsetud suurema linnusega.

Linnuse asukoht on kantud arhitektuurimälestisena kultuurmälestiste riiklikku registrisse nr. 13871 (Jõhvi kirik vallikraaviga 14.-16. sajand ning arvele võetud 13.01.1988 aadressil Ida-Virumaa, Jõhvi vald, Jõhvi linn, Rakvere mnt. 6b). Linnuse asukohta ümbritseb muinsuskaitse piiranguvöönd.

<sup>2</sup> Edise mõis kui mälestusmärk. <http://www.valgehobu.ee/?est&ajalugu> (01.04.2012)

Edise mõisa peahoone ajalooline ülevaade, tehnilise seisukorra hinnang ning nõuanded hoone korrastamiseks.

SA Edise Linnus, mis on asutatud 2012. a veebruaris, tegeleb Edise linnuse ja Edise mõisakompleksi säilitamisega, arendamisega ja haldamisega. Käesoleva ajani on teostatud arheoloogilised eeluuringud.

Arheoloogiliste eeluuringute eesmärgiks oli kaardistada mälestise praegune seisukord. Täiendavalt uurida mõisapargi- ja põlluala mälestise lähiümbruses. Edise kindlusest on maapinnal säilinud vaid torni vundament. Mälestis on puid ja võsa täiskasvanud. Kindluse kuju väljaselgitamiseks on vaja teha täismahulised arheoloogilised uuringud, puhastada ala võsast ja olemasolevad müürid konserveerida.

### **2.2.2. Härrastemaja**

Mõisa peahoone ehk härrastemaja pärineb 18. sajandi teisest poolest, ümbehitatuna 19. sajandi teisel poolel – hoonealune pind 655.6 m<sup>2</sup>.

Edise mõisa peahoone on plaanil täisnurkne ehitis, mille lõunafassaadi keskosa elavdab trapetsikujuline kaldkatusega erker. Erkeri katusehari lõpeb peahoone katuse murdejoonel (vt pildid nr 4-16).



Pilt 4. Edise mõisa peahoone peafassaad, 1900.a. Hoone peasissepääs on ümber ehitatud aknaks ning hoonesse pääseb praegu vasakuküljel paikneva ukse kaudu. Allikas: Jaan Vali fotokogust.



Edise mõisa peahoone ajalooline ülevaade, tehnilise seisukorra hinnang ning nõuanded hoone korrastamiseks.



Pilt 5. Edise mõisa peahoone peafassaad, 1925.a. Katusel olevad katuseuugid pole säilinud meie ajani. Allikas: Jaan Vali fotokogust.



Pilt 6. Vaade härrastemaja peafassaadile lõunast 20. sajandi algul (täpne aastaarv puudub). Selgesti on märgatav hoone ees asuv rõduga ääristatud terrass (tänapäevaks hävinud). Allikas: Veljo Ranniku fotokogust.



Pilt 7. Vaade härrastemaja terrassile. Allikas: Edise mõisakompleksi arenduskontseptsioon ja teostatavus – tasuvusanalüüs. 2008. Kättesaadav Jõhvi Vallavalitsus.



Edise mõisa peahoone ajalooline ülevaade, tehnilise seisukorra hinnang ning nõuanded hoone korrastamiseks.



Pilt 8. Härrastemaja peatrepp 1930. aastatel. Allikas: Edise mõisakompleksi arenduskontseptsioon ja teostatavus – tasuvusanalüüs. 2008. Kättesaadav Jõhvi Vallavalitsus.



Pilt 9. Härrastemaja lõunapoolne fassaad. Allikas: H.Joonuks fotokogust, 1977.



Pilt 10. Härrastemaja lõunapoolne fassaad. Allikas: Tatjana Hünne, aprill 2012.

Edise mõisa peahoone ajalooline ülevaade, tehnilise seisukorra hinnang ning nõuanded hoone korrastamiseks.



Pilt 11. Härrastemaja idapoolne fassaad. Allikas: H.Joonuks fotokogust, 1977.



Pilt 12. Härrastemaja idapoolne fassaad. Allikas: Tatjana Hünne, aprill 2012.



Pilt 13. Härrastemaja põhjapoolne fassaad. Allikas: H.Joonuks fotokogust, 1977.



Edise mõisa peahoone ajalooline ülevaade, tehnilise seisukorra hinnang ning nõuanded hoone korrastamiseks.



Pilt 14. Härrastemaja põhjapoolne fassaad. Allikas: Tatjana Hünne, aprill 2012.



Pilt 15. Härrastemaja läänepoolne fassaad. Allikas: H.Joonuks fotokogust, 1977.



Pilt 16. Härrastemaja läänepoolne fassaad. Fassaadi ümberehitusel tehti kahe äärmise akna asemele kaks sissepääsu õuele. Allikas: Tatjana Hünne, aprill 2012.

Edise mõisa peahoone ajalooline ülevaade, tehnilise seisukorra hinnang ning nõuanded hoone korrastamiseks.

Hoonel on mitu korruselist tasapinda: paraadruumide ala asub hoone sokli tasapinnal (I korrus), hoone valdajate elamispinnad asuvad pool korrust kõrgemal (II korrus) ning teenijate ruumid pool korrust paraadruumide alast allpool (I korrus).

Hoones on veel ka ekspluateeritavad keldriruumid, kuhu pääseb teenijate ruumide tasapinnal olevast trepikojast (I korrus), keldrikorrusel olev õuest eraldi sissekäiguga hoiuruum ja hoone valdajate ruumide tasapinnal asuvast trepikojast (II korrus) eraldi lähtuva sissepääsuga pööninguruumid.

Hoone 700÷800 mm paksused vundamendid on laotud lubimördil paekivist. Maapealsete korruste välis- ja siseseinad on samuti laotud lubimördil paekivist kohatiste punasest savitellistest osadega. Hoone viimastel kasutusaastatel ehitatud vaheseinad on tehtud silikaattelistest tsement-lubimördil. Seinte sise- ja välispinnad on krohvitud. Siseviimistluses on kasutatud õlivärvi, tapeeti ja glasuurplaate.

Osa keldriruumide ja paraadruumide vahelagesid on tehtud tellistest võlvagedena, mõnede keldriruumide laed on tehtud kurdudega kaarvõlvikujulisena, kurdude kohale on paigaldatud metallelemendid. Paraadruumide ala mõnedes ruumides on tasapinnalised laed, mille liitekohtades seintega on reljeefsete kaunistustega karniisid ning samuti reljeefsed rosetid valgustite paigalduskohtades.

I korruse teenijate ruumidel ja II korruse eluruumidel on puidust taladega ning krohvitud laepinnaga vahelaed.

Hoone katus on konstruktsioonilt murdkelpkatus. Katusekattena on praegusel ajal kasutusel eterniit. Katuse kandekonstruktsiooniks on 200\*200 mm ristlõikega puitsarikad, mis toetuvad omakorda 300\*300 mm mõõtudega servatud puittaladele.

Edise peahoonet kasutati nõukogude ajal administratiivhoone ja korteritena.

Alates aprillist 2012. a. on Edise mõisa peahoonel uus omanik, OÜ Arza Kapital.

### **2.2.3. Ait-kuivati**

Tallinn-Narva maantee poolt vaadatuna on Edise mõisakompleksi dominandiks (vähemalt selle tänases olukorras) 19. sajandist pärinev ait-kuivati. 1980. aastatel ehitati nõukogude

Edise mõisa peahoone ajalooline ülevaade, tehnilise seisukorra hinnang ning nõuanded hoone korrastamiseks.

ajal laohoonena kasutusel olnud hoone ümber toitlustusasutuseks ning selles paikneb trahter Valge Hobu. Ümbeehitus teostati oma aja kohta väga stiilitundlikult. Kõige väärtuslikumad on autoritööna valminud sepsidetailid.

#### **2.2.4. Hobusetall**

Hoone ehitati 19. sajandil ja renoveeriti nõukogude ajal korterelamuks, lisades teise korruse. Käesoleval ajal on vahepeal kasutuseta seisnud ja lagunev hoone OÜ Zoroaster poolt ümber ehitatud kontorhooneks.

Algselt pikk ja madal paekivihoone, krohvitud välisseintega, kaetud kõrge kelpkatusega. Ehitis võib olla peahoonega ühealine.

#### **2.2.5. Majandushoonete kastell**

19. sajandist pärinevad mõisa majandushooned paiknesid kastellilaadselt ümber nende keskele moodustunud sisehoovi, mille lõunapoolse külje moodustab eelpoolmainitud hobusetall. Selline paigutus on iseloomulik enamikule mõisakompleksidele Eestis. Nõukogude ajal ümber ehitatud meierei ja loomalaut seisid aastaid varemeis ning on praegu OÜ Zoroaster omanduses.

Hooned olid algselt viilkatusega eklektilises laadis ehitised, mille välisilme pärineb rekonstrueerimisest 19. sajandi teisel poolel. Hoonete nurkadel ja räästa all on laiad ehisvööd, aknad krohvitud laiade ehisraamidega, lakatoa aknad kaetud kõrge kaarega.

#### **2.2.6. Mõisatöölise maja**

Majanduskompleksi idaküljel asub 19. sajandist pärinev mõisatöölise maja (moodustab majanduskastelli idapoolse tiiva), mis oli nõukogude ajal aiandus-mesindusseltsi kasutuses. Viimane tagas selle säilimise teataval määral ümberehitatud kujul. Hoone omanikuks on OÜ Sundstrand, hoone juurde kuulub ulatuslik krunt, kus paljastub muinas- ja keskaegse Edise küla kultuurkiht.

Edise mõisa peahoone ajalooline ülevaade, tehnilise seisukorra hinnang ning nõuanded hoone korrastamiseks.

### **2.2.7. Majandushooned**

Majanduskastellist kirdes asub kunagise linnuse idaküljel selgitamata funktsiooniga 19. sajandist pärinev majandushoone, mis seisab kasutamata ja laguneb. Katastriüksus on moodustamata.

Mõisakompleksi lääneküljel asub OÜ Pro Nordlink valduses olev selgitamata funktsiooniga 19. sajandist pärinev majandushoone, millele on taasiseseisvumise järel lisatud pooleliolev teine korrus. Hoonel puudub hetkel kasutus.

### **2.2.8. Uusehitised**

Mõisasüdame terviklikkus on rikutud aida ja peahoone vahele (endise auringi keskele) ehitatud uusehitisega, kus nõukogude ajal asus veterinaarteenistus. Hoone seisab pikemat aega kasutuseta, amortiseerub ning on omanike poolt (OÜ Talger-Elektrotehnika, AS Indreko Varahaldus) müügis. Härrastemaja tagakülje vahetus läheduses asub nõukogudeaegne uusehitus, kus OÜ Edise Ratas pakub rehviromondi teenust. Tänu toimivale teenindusele on OÜ Edise Ratas tegevus päästnud härrastemaja vandaalide rüüstamistest. Mõisakompleksi kirdeosas, endisel mõisa aiamaal ja puukooli alal, asuvad mitmed nõukogudeaegsed tootmishooned, millest kõige läänepoolsem mõjutab otseselt endise vasall-linnuse asupaiga miljööväärtust.<sup>3</sup>

## **2.3. Objekti väärtus**

Paraku ei jõua riik kogu meie keskkonda kaitsta ja seda pole ka tarvis, seda enam, kui tegu on lokaalse või kogukondliku tähtsusega pärandiga, mis üleriigiliselt nii väga ainulaadne ei ole, kuid mis samas on mingi kohaliku piirkonna identiteedi osa ning kujundab selle esteetilist palet. Teisalt olgu öeldud, et kogu inimkätega loodud keskkonda polegi vaja tingimata kaitsta, kuna ühiskonna eesmärgiks ei ole luua endast muuseumieksponaati, vaid olla pidevas arengus, mis tähendab pidevalt uute kihistuste ja kvaliteetide tekkimist ja segunemist. Oluline on siin nendesamade kihistuste omavaheline kooskõla ja

---

<sup>3</sup> Edise mõisakompleksi hoonestus. [http://www.ediselinnus.ee/u/?page\\_id=136](http://www.ediselinnus.ee/u/?page_id=136).(01.04.2012)

Edise mõisa peahoone ajalooline ülevaade, tehnilise seisukorra hinnang ning nõuanded hoone korrastamiseks.

kokkusobivus ehk otsesemalt väljendudes - et stiilne ja väärikas tsaariaegne puitsuvila ja maskuliinsusest pakatav tänapäeva luksusvilla ei mõjuks kõrvuti nagu siga ja kägu.<sup>4</sup>

Edise mõisa peahoone ei ole riikliku kaitse all. See aga ei tähenda, et objektid, mis riikliku kaitse all ei ole, ei võiks olla väärtuslikud ja säilitamist vajavad. Edise mõisa peahoone on väärtuslik eelkõige märkimisväärse kohaliku ajaloopärandi seisukohalt.

## **2.4. Peahoone ehitusosade tehniline seisund**

Käesolevas peatükis tuuakse lühidalt välja objekti ehitusosade kirjeldus, mis tugineb välisvaatlusele ning konstruktsioone mitteavavatele analüüsimeetoditele. Tehnilist seisundit hinnatakse kolmes hindeskaalas, vastavalt hinnangutele: „hea“, „rahuldav“, ja „mitterahuldav“. Seejuures piisab „hea“ ja „rahuldava“ hinnangu saanud ehitusosadele vajaliku hoolduse teostamisest, et olemasolev olukord ei halveneks ja oleks tagatud nii arhitektuurselt kui ka konstruktsiooniliselt elementide säilimine. „Mitterahuldava“ hinnangu saanud ehitusosade puhul tuleb läbi viia täiendavaid uuringuid, misjärel teostada vajalikud ehitustööd.

### **2.4.1. Vundament ja sokkel**

Paekivist laotud hoone vundament on rahuldavas seisukorras. Hoone sokkel on krohvitud ja värvitud, perimeetri suuremas osas on sokkel rahuldavas seisukorras – peamiselt puuduvad väljamurdumised, läbivajumistele viitavad praod või muud tüüpi deformatsiooni tundemärgid (vt pilt nr 17). Lõunafassaadil on krohvikihis lokaalne pragu. Läänefassaadil esineb ukseava kõrval sokli ja seina lokaalne varing (vt pilt nr 18, 19).

Hoone ümber puuduvad sillutusribad. Katusel langev sademetevesi pritsib vastu soklit, mis tekitab soklile liigset niiskuskooormust ning määrib sokliseina. Suunatud veeäravoolu ei toimu.

---

<sup>4</sup> Madis Tuuder. Muutuda Ida-Virumaa Tiskreks või jääda Ida-Virumaa Kadrioruks? [http://www.miljoala.ee/?id=1505&news\\_id=1564](http://www.miljoala.ee/?id=1505&news_id=1564) (22.04.2012)



Edise mõisa peahoone ajalooline ülevaade, tehnilise seisukorra hinnang ning nõuanded hoone korrastamiseks.



Pilt 17. Sokkel on peamiselt rahuldavas seisukorras. Allikas: Tatjana Hünne, aprill 2012.



Pilt 18. Läänefassaadil esineb sokli ja seina lokaalne varing. Allikas: Tatjana Hünne, aprill 2012.



Pilt 19. Erkeri sokliosas esineb krohvikihi pragu. Allikas: Tatjana Hünne, aprill 2012.

Edise mõisa peahoone ajalooline ülevaade, tehnilise seisukorra hinnang ning nõuanded hoone korrastamiseks.

#### 2.4.2. Välisseinad, sh välisviimistlus

Tervikuna on hoone välisseinte konstruktsioon rahuldavas ning edasist eksploatatsiooni võimaldavas seisukorras. Idafassaadil pole märgata pragusid ega müüritise laialivajumist. Põhjafassaadil on paar pragu, mis lähevad üle seina vertikaalpinna I korruse teenijate ruumide ukse juures ja idafassaadil II korruse aknaava juures (vt pilt nr 20).

Välisseinad on krohvitud kaks korda: esimene – ajalooline – krohvikihit on tehtud lubikrohviga koos järgneva värvimisega, teine, krobedapinnaline krohvikihit (nn. „kasukas“) on tehtud 30÷40 aastat tagasi toneeritud tsement-lubiseguga. Mõnedes kohtades on krohv seinapinnalt maha varisenud.

Fassaadi liseenidega ühendatud müüritisena laotud karniisiosa on stiliseeritud toskaana stiilis. Välisperimeetril on karniisi müüritise seisukord rahuldav, lõunafassaadil on nähtav müüritise väliskihi varing (vt pilt nr 21). Karniis oli krohvitud „kasukas“-krohviga koos fassaadi ülejäänud pindade krohvimisega (vt pilt nr 22).

Fassaadil on kohati jälgi selle kohta, et katusest läbijooksnud vesi on sattunud fassaadile, mille tagajärjel on toimunud hoone välisseinte pikaajaline märgumine.



Pilt 20. Prao moodustumine on arvatavasti seotud silluse valesti valitud ristlõikega. Allikas: Tatjana Hünne, aprill 2012.

Edise mõisa peahoone ajalooline ülevaade, tehnilise seisukorra hinnang ning nõuanded hoone korrastamiseks.



Pilt 21. Lagunenud karniisi osa teise korruse akende kohal. Allikas: Tatjana Hünne, aprill 2012.



Pilt 22. Karniis on peamiselt heas seisukorras. Allikas: Tatjana Hünne, aprill 2012.

### **2.4.3. Põrandad**

I korruse ruumide põrandad on enamjaolt laudkattega põrandad puitlaagidel. Kohati on puitkate vahetatud puitlaastplaadi vastu. Paljudes ruumides olid sellise konstruktsiooniga põrandad kaetud hoone eksploatatsiooni viimastel aastatel linoleumiga.

Et hoonet pole juba palju aastaid kasutatud ning seega ka köetud, samuti ka vihma- ja lumesulamisvete hoonesse sattumise tagajärjel ning regiooni üldise kõrge atmosfäärse niiskuse toimel on selliselt linoleumiga kaetud puidust põrandakonstruktsioonid küllaltki kahjustunud (vt pilt nr 23). Kohtades, kust linoleum vaatluse käigus eemaldati, on märgata aluspõrandate pehustumist, üksikutes kohtades on puitkate või puitlaastplaat läbimurdunud.



Edise mõisa peahoone ajalooline ülevaade, tehnilise seisukorra hinnang ning nõuanded hoone korrastamiseks.

I korruse teenijate ruumides on puitpõrand tunduvalt pehastunud – kohati on põrandas nii laudkate kui ka laagid läbivalt murdunud (vt pilt nr 24).

Sanitaartechnilistes ruumides olev betoonalusel keraamilistest plaatidest kattega põrand on rahuldavas seisukorras.

Viimastel aastatel enne hoone konserveerimist kasutatud ruumide – tambur ja eestuba – põrandad on tehtud marmortükkidega betoonist ning on heas seisukorras (vt pilt nr 25).

II korruse põrandad on tehtud vahelagede puittaladele. Põrandate kattedkihiks on kasutatud puidust põrandalaudu, mis on värvitud õlivärvidega. II korruse põrandad on rahuldavas seisukorras ja neid võib eksploateerida edaspidiselt.



Pilt 23. Ebasobiva põrandakatte kasutamise tulemusel pehastunud esimese korruse puitpõrandad. Allikas: Tatjana Hünne, aprill 2012.



Pilt 24. Põrandalauad on kahjustatud niiskuse tõttu. Allikas: Tatjana Hünne, aprill 2012.

Edise mõisa peahoone ajalooline ülevaade, tehnilise seisukorra hinnang ning nõuanded hoone korrastamiseks.



Pilt 25. Marmortükkiidega betooni põranda seisukord. Allikas: Tatjana Hünne, aprill 2012.

#### **2.4.4. Siseseinad**

Keldri seinad on laotud lubimördiga paekivist. Seinte üldist seisukorda võib hinnata rahuldavaks (vt pilt nr 26).

I korruse paraadruumide ala sise- ja vaheseinad on tehtud kivimaterjalist – lubjakivist koos kohatise punastest tellistest müüritisega lubimördil. Seinad on krohvitud lubimördiga, lõppviimistlus on mitmekesine – õlivärv, pabertapeet, glasuurplaat (vt pilt nr 27).

Seinte viimistlusmaterjalid on kõlbmatud edasiseks kasutuseks: osaliselt hoone pikaajalise konserveerimise tulemusel, osaliselt tehnoloogilistel põhjustel (lubikrohvi värvimine õlivärviga).

I korruse teenijate ruumides, mis asuvad paraadruumide alaga võrreldes madalamal kõrgusmargil, on näha nii seinu katva krohvikihi kui ka punastest savitellistest seinte kahjustusi, mis tulenevad välisseinte regulaarsest märgumisest halvasti kaitstud aknaava piires.

I korruse siseseinad ja vaheseinad on üldkokkuvõttes rahuldavas seisukorras ning kõlblikud edasiseks eksploatatsiooniks.

Analoogselt I korruse seintega on II korruse seinad tehtud kivimaterjalist – lubjakivist lubimördil koos osalise müüritisega punastest tellistest. Seinapinnad on krohvitud lubimördiga, lõppviimistlus on kas õlivärv või pabertapeet.

Edise mõisa peahoone ajalooline ülevaade, tehnilise seisukorra hinnang ning nõuanded hoone korrastamiseks.

Seinte viimistlusmaterjalid on kõlbmatud edasiseks kasutuseks: osaliselt hoone pikaajalise konserveerimise tulemusel, osaliselt tehnoloogilistel põhjustel (lubikrohvi värvimine õlivärviga).

II korruse siseseinad ja vaheseinad on üldkokkuvõttes rahuldavas seisukorras ning kõlblikud edasiseks ekspluatatsiooniks.



Pilt 26. Keldri seinad on rahuldavas seisukorras. Allikas: Tatjana Hünne, aprill 2012.



Pilt 27. Varasematest aegadest on meie aegadeni osaliselt säilinud seinal karniis. Allikas: Tatjana Hünne, aprill 2012.

#### **2.4.5. Vahelaed**

Hoiuruumi lagi on tehtud kurdudega kaarvõlvi kujulisena. Kurdude kohal paiknevad metallelemendid (vt pilt nr 28). Hoiuruumi lakke on tehtud õhutusavad, mis on praegu suletud purustatud kividega.

Edise mõisa peahoone ajalooline ülevaade, tehnilise seisukorra hinnang ning nõuanded hoone korrastamiseks.

I korruse paraadruumide ala võlvlaed ja tasapinnalised laed on rahuldavas seisukorras: võlvide müüritise lahtisopistumist, sügavaid pragusid või muid deformatsioonilisi kahjustusi pole märgata (vt pilt nr 29).

I korruse teenijate ruumide krohvitud laepinnaga puitvahelaed on rahuldavas seisukorras. Lagede krohvikihis on madalad konstruktsioonide vanusest tingitud vähesel määral avanenud praod.

II korruse krohvitud laepinnaga puitvahelaed on suuremalt osalt rahuldavas seisukorras. Lagede krohvikihis on madalad konstruktsioonide vanusest tingitud vähesel määral avanenud praod. Idafassaadis on vahelaes läbivad kahjustused ning vahelaes talad on kahjustunud kohtades pehastunud (vt pilt nr 30).

Kogu II korruse laepinnas on näha jälgi ulatuslikust hallitusest.



Pilt 28. Keldri hoiuruumi lagi. Allikas: Tatjana Hünne, aprill 2012.



Edise mõisa peahoone ajalooline ülevaade, tehnilise seisukorra hinnang ning nõuanded hoone korrastamiseks.



Pilt 29. Esimese korruse saali laes on säilinud rosett ja karniis. Allikas: Tatjana Hünne, aprill 2012.



Pilt 30. Vahelagi on kohati pehkinud sadevete läbijooksu tagajärjel. Allikas: Tatjana Hünne, aprill 2012.

#### **2.4.6. Avatäited**

Hoone kõik aknad on tehtud puidust eraldi raamidega. Aknaraamide välise väljanägemise järgi võib ütelda, et osa aknaid on säilinud umbes möödunud sajandi 20.-30. aastatest, osa aknaid on paigaldatud hilisemal ajal. Mõnedel akendel on säilinud ajaloolised kinnitus- ja sulgemiselemendid (hinged, kremoonid) (vt pilt nr 31).

Suurema osa akende puuosade seisukord on rahuldav. Erandi moodustavad I korruse abiruumide aknad, mille piitadel on pehastumise jälgi ja aknaraamid on piitadest eemaldatud.

Edise mõisa peahoone ajalooline ülevaade, tehnilise seisukorra hinnang ning nõuanded hoone korrastamiseks.

Aknad on peaaegu kõik ilma klaasideta. Säilinud aknaklaas on pragudega ja osaliselt puruks löödud. Praktiliselt kõikidel akendel on puidust rahuldavas seisukorras aknaaluslaud. Hoone paraadruumide osas asub rahuldavas seisukorras siseaken (vt pilt nr 32).

Lõunafassaadi paraadruumide ala aknaavadel ja erkeri aknaavadel on poolkaare kujulised tellistest laotud ja väljast krohvitud sillused. Välised aknalauad puuduvad, aknaavade alumised ääred on kujundatud tsinkplekist vee ärajooksutiladega. Aknad on valmistatud eri aegadel. Käesoleval ajal on aknad väljast kinni löödud puitkilpidega.

Esialgseid uksi ei ole säilinud. Ülejäänud avatäited pärinevad nõukogude ajast. Uste sillused on oma kujult sirgjoonelised, välja arvatud erkeri lõunaküljel asuv uks, mille poolkaare kujuline sillus on teostatud analoogselt erkeri aknasillustega. Välisüksed on kas ühe- või kahe poolsed. Uksed on valmistatud puidust kas tahvelustena (lõunapoolne fassaad ja siseüksed) või kilpustena (vt pilt nr 33). Uste puitmaterjali seisukord on rahuldav.



Pilt 31. Mitmetel akendel on säilinud algsed kremoonid. Allikas: Tatjana Hünne, aprill 2012.

Edise mõisa peahoone ajalooline ülevaade, tehnilise seisukorra hinnang ning nõuanded hoone korrastamiseks.



Pilt 32. Algupärane siseaken kuulub säilitamisele ja restaureerimisele. Allikas: Tatjana Hünne, aprill 2012.



Pilt 33. Nõukogude ajal on akna asemele tehtud ukseava. Uks on rahuldavas seisukorras, kuid vajab hooldusremonti. Allikas: Tatjana Hünne, aprill 2012.

#### **2.4.7. Katus ja korstnad**

Algset katusekatet ei olnud võimalik täpselt määrata. Hetkel on katus kaetud eterniidiga. Eterniit on pragunenud, katki ja sammaldunud, esineb suuri läbijooksusid. Katusekallete ühenduskohad on kaetud lauast katetega, millel on kõdunemise tunnuseid. Tsinkplekist tehtud neeluplekid on ilma nähtavate vigastusteta.

Tatjana Hünne  
Jõhvi 2012

Edise mõisa peahoone ajalooline ülevaade, tehnilise seisukorra hinnang ning nõuanded hoone korrastamiseks.

Konstruksioonilt on hoone katus kelpkatus, murdekohaga katuse kallete tasapinnas. Katuse kandesüsteemiks on sarikad, mis kujutavad endast ligikaudse ristlõikega 200x200 mm servatud puitprussidest tehtud vertikaalsete, horisontaalsete ja kaldelementide süsteemi. Vahepealsed sarikatealused toed on paigaldatud ja kinnitatud 300 mm läbimõõduga talade külge. Talade otsad toetuvad hoone välistele ja sisemistele pikiseintele. Sarikate välispindadele on paigaldatud tihe roovitus servamata laudadest, millele on kinnitatud ruberoidist aluskate ning katusekate. Puidust katuseelemendid on omavahel ühendatud puitnaaglitega. Kõikidel puitelementidel on jälgi nende töötlustest lubjapiimaga (vt pilt nr 34).

Katusekonstruktsioonid on kõige enam kahjustunud puidust kandetalade toetuskohtades välisseintele, kus on täheldatav sügav puidu pehastumine koos puidu kihistumise ja pudenemisega. Samuti on puit pehastunud sarikate ja tugede ning kandetalade liitekohtades (vt pilt nr 35). Roovituse sisepinnal on jälgi pidevast märgumisest ja pehastumisest, eriti korstnate katusest läbimineku kohtades (vt pilt nr 36).

Vahelagede võlvide nähtavatel pindadel puudub soojustus.

Punases savitellistest laotud ja krohvitud korstnaotste seisukord on rahuldav, tõsiste kahjustuste jälgi pole näha. Hoone kirdeosas paiknevat korstnat on pikendatud täiendava müüritisega ja metalltoruga (vt pilt nr 37).



Pilt 34. Sarikate osas siiski suuri läbivajumisi ei ole, kuna defektidega sarikad asuvad erinevates kohtades ja väiksem kandevõime on kompenseeritud naabersarikate tugevusega. Allikas: Tatjana Hünne, aprill 2012.



Edise mõisa peahoone ajalooline ülevaade, tehnilise seisukorra hinnang ning nõuanded hoone korrastamiseks.



Pilt 35. Niiskusest kahjustunud puitkonstruktsioonid . Allikas: Tatjana Hünne, aprill 2012.



Pilt 36. Ulatuslikud läbijooksud, puidust kandekonstruktsioonid on pehkinud. Allikas: Tatjana Hünne, aprill 2012.



Pilt 37. Üldine korstnate seisukord on rahuldav. Allikas: Tatjana Hünne, aprill 2012.

Tatjana Hünne  
Jõhvi 2012

Edise mõisa peahoone ajalooline ülevaade, tehnilise seisukorra hinnang ning nõuanded hoone korrastamiseks.

#### **2.4.8. Trepid**

Välistrepid on tehtud monoliitsest raudbetoonist, suurte trepiplatsidega sissepääsude ees. Välistreppide seisukord on mitterahuldav: betoon on lagunenu, konstruktsioonid on vildakad ja läbivajunud (vt pilt nr 38).

Sisetrepid on tehtud puidust, osaliselt on säilinud puidust trepikäsipuud. Puittreppide seisukord on rahuldav: trepiastmed on terved, samuti ka põskpuud (vt pilt nr 39). I korrust ja keldrit ühendav monoliitsest raudbetoonist tehtud trepi seisukord on rahuldav.



Pilt 38. Nõukogude ajal hävinud terrassi asemel ehitatud betoontrepp on lagunenu. Trepil käsipuud puuduvad. Allikas: Tatjana Hünne, aprill 2012.

Edise mõisa peahoone ajalooline ülevaade, tehnilise seisukorra hinnang ning nõuanded hoone korrastamiseks.



Pilt 39. Interjöõri detailidest on säilinud ja kuulub restaureerimisele puittrepp kahe korruse vahel. Allikas: Tatjana Hünne, aprill 2012.

#### **2.4.9. Tehniline varustus**

Kõik hoonesisesed kommunikatsioonid on välja lülitatud. Samas on silmnähtav, et hoone ekspluatatsiooni ajal olid hoones elektrivarustus, keskküte, veevarustus, lokaalne kanalisatsioonivõrk.

#### **2.4.10. Peahoone ümbritsev krundiosa**

Härrastemaja vahetu ümbrus on heakorrastamata. Tänapäevaks on peahoone esine auring hävinenud nõukogudeaegse uusehitise tõttu. Sõidu- ja kõnniteed on mitterahuldavas olukorras, piirid sõidu-, kõnnitee ja haljasalade vahel on hägustunud.

Parkmets on kaotanud oma kujundusliku külje mitmeteks tööstusterritooriumiteks tükeldamise tõttu. Paljud puud on murdumisohtlikud ning vähedekoraatiivsed.

Olemasolevat situatsiooni kajastavad pildid on nr 40, 41.



Edise mõisa peahoone ajalooline ülevaade, tehnilise seisukorra hinnang ning nõuanded hoone korrastamiseks.



Pilt 40. Endine sissesõidutee härrastemaja juurde. Tallinn-Narva magistraali renoveerimisest on likvideerunud otsepääs magistraalilt peahoone juurde. Allikas: Tatjana Hünne, aprill 2012.



Pilt 41. Säilinud kivipostid endise sissesõidutee ääres. Allikas: Tatjana Hünne, aprill 2012.

## 2.5. Kahjustuste tekke põhjuste kõrvaldamine

Alaltoodud tööd ei kuulu Edise mõisa peahoone omaniku poolt tehtavate kohustuslike hooldustööde hulka, kuna Edise mõisa peahoone ei ole riikliku kaitse all. Lõputöö koostamise käigus ei õnnestunud leida peahoone kohta palju ajaloolisi fotosid ega osutunud võimalikuks teostada hoone põhjalikke uuringuid. Seetõttu vajab hoone edasisi uuringuid, sh:

- seenkahjustuste uuringud hoones;
- hoone katuse- ja vahelaekonstruktsioonide inseneriuuringud;
- viimistluskihtide uuringud fassaadil ja esimese korruse ruumides;

Edise mõisa peahoone ajalooline ülevaade, tehnilise seisukorra hinnang ning nõuanded hoone korrastamiseks.

- eri tüüpi ajalooliste avatäidete dokumentaalsete ülesmõõtmisjooniste koostamine;
- ehitusarheoloogilised uuringud hävinud terrassi algsete gabariitide väljaselgitamiseks.

Lähtuvalt sellest arvab autor, et peahoone korrastamisel saab aluseks võtta 20. sajandi algusest pärineva fotodokumentatsiooni, inventariseerimisplaanid ja väliuuringute tulemused.

Järgnevalt käsitletakse peahoonega seotud kahjustuste põhjuste kõrvaldamist lähtuvalt pt 2.3. esitatud hoone ehitusosade seisundist, kus tuuakse põhimõttelised ettepanekud, mis tuleb täpsustada täiendavate töödega.

#### Vundament ja sokkel:

- vajadusel kaaluda võimalust soojustada hoone vundament;
- keelatud on soojustada vundamenti ja soklit sisepindadelt, kus mittesobiliku lahendusega tekib kivimüüridele ohtlik kastepunkt, millest tulenevad ulatuslikud niiskuskahjustused. Välisel soojustamisel tuleb jälgida, et ei saaks kahjustatud hoone arhitektuurne välisilme;
- soklile ja müüritisele teha krohviparandusi.

#### Välisseinad, sh välisviimistlus:

- säilitada peahoone 19. sajandist pärinev fassaadiarhitektuur ja taastada selle terviklikkus, säilitades ja korrastades kõik algupärased fassaadidekoori elemendid ning taastades hävinud ja kahjustatud hooneosad ja dekoorielemendid säilinud dokumentatsiooni ja teostatavate uuringute alusel;
- lammutada nõukogude ajal põhjapoolse tiiva pikendusena rajatud katlaruum;
- välisseinte viimistlemisel ja värvitoonide valikul võimalusel taastada algupärane värvilahendus;
- hoone lõunaküljelt soovitatav eemaldada betoontrepp ning taastada terrassi algupärane kuju koos sepistatud ballustraadi ja peatreppiga.

Edise mõisa peahoone ajalooline ülevaade, tehnilise seisukorra hinnang ning nõuanded hoone korrastamiseks.

#### Põrandad:

- eemaldada umbsed põrandakatendid ja restaureerida vanad laudpõrandad, pöördumatute kahjustuste korral teha põrandalaudadest uued põrandad vanade laudpõrandate eeskujul.

#### Siseseinad:

- säilitada algupärased siseseinad, sh säilitada hoone plaanilahendus ja algupärane ruumistruktuur. Hiljem sisseehitatud ehituskonstruktsioonid ja hilisemad vaheseinad soovivat lammutada;
- teostada vanade värvikihtide uuringuid värvisonndaaži kaudu;
- siseviimistlemisel kasutada ajaloolisele hoonele sobivaid naturaalseid viimistlusmaterjale.

#### Vahelaed:

- säilitada algupärased vahelaekonstruktsioonid. Kahjustatud konstruktsiooniosad proteesida algsega sarnastes mõõtmetes kuiva ja kvaliteetse okaspuiduga, kasutades traditsioonilisi tappühendusi. Seenkahjustuse vältimiseks tuleb nii proteesitavad kui uued vahelaekonstruktsioonid vastava tõrjevahendiga immutada;
- säilitada esimese korruse saali laekarniisi krohviviimistlus.

#### Avatäited:

- taastada hoone esimese korruse uste- ja aknaavade ning teise korruse akende algupärane kuju ja avatäited uuringute tulemuste alusel. Juhul kui uuringute käigus algsete avatäidete kohta informatsiooni ei leita, projekteerida uued sobiva kujundusega avatäited, kasutades stiilianalooge;
- restaureerida algupärane siseaken.

#### Katus ja korstnad:

- katusekorrusel ruumide väljaehitamine on võimalik üksnes juhul, kui sellega ei kaasne Päästeameti täiendavaid nõudeid hoone tulepüsivusklassi tõstmiseks, ajalooliste tarindite asendamiseks, uute trepikodade rajamiseks vms;

Edise mõisa peahoone ajalooline ülevaade, tehnilise seisukorra hinnang ning nõuanded hoone korrastamiseks.

- asendada peahoone eterniidist katusekate traditsioonilisest tahvelplekist (käsitsi valtsitud tsingitud terasplekist) katusekattega;
- kahjustatud puitkonstruktsiooniosad proteesida, kasutades sarnase ristlõikega kuiva ja kvaliteetset okaspuumaterjali ja traditsioonilisi tappühendusi;
- taastada algupärased katuseuugid;
- taastada algupärase lahenduse sadeveesüsteem; sadeveetorude alla paigaldada kivirennid, mille abil juhtida sadeveed hoone vundamendist eemale;
- demonteerida hiljem paigaldatud metallkorsten;
- säilitada telliskorstnad ja taastada nende algupärane kujundus;
- paigaldada korstnapitsidele sobiva kujundusega katteplekid.

#### Trepid:

- säilitada ja restaureerida puidust sisetrepp koos piirdega;
- fassaadi lõunaküljelt eemaldada betontrepp ning taastada algupäraste eeskujul peatrepp koos sepistatud ballustaadi ja terrassiga;
- teised välistrepid remontida ja viimistleda eksterjööri sobiva materjaliga.

#### Tehniline varustus:

- kõik projekteeritavad eriosad (elektriseadis, ventilatsioon, küttesüsteem, signalisatsioonijuhtmestikud jms) tuleb lahendada ajaloolise hoone interjööri sobivalt.

#### Peahoone ümbritsev krundiosa:

- planeerida maapind hoone ümbruses selliselt, et see tagaks vajalikud pinnasekalded sadevete äravooluks hoonest eemale;
- säilitada vanad elupuud hoone pargiküljel. Kaaluda tuleb hoonele liiga lähedal kasvavate puude (lähemal kui 4 meetrit hoone välisseintest) eemaldamist;
- võsa ja noored puud hoone ümbrusest tuleb eemaldada;
- hoone ümbruse haljastamisel kasutada madalhaljastust, madalakasvulisi põõsaid ja lillepeenraid, lähtudes ajaloolistel fotodel (pilt 4, 5) nähtavast algupärasest kujundusest.

Edise mõisa peahoone ajalooline ülevaade, tehnilise seisukorra hinnang ning nõuanded hoone korrastamiseks.

### 3. KOKKUVÕTE

Edise mõisakompleksi algne hoonestus on olnud ühekorruseline. Nõukogude ajal on mitmetele hoonetele lisatud teine korrus ning kahekorruselised on ka mõned uusehitised. Selle tulemusena on vähenenud endise härrastemaja dominantsus kompleksi tsentrina. Hoonete korruselisuse edasine kasv lõhuks ruumimulje aga lõplikult ning peahoone muutuks keskuse asemel perifeeriaks. Mõisakompleksi ruumiline terviklikkus lakkaks visuaalsel kujul olemast. Kõige olulisemal määral rikub peahoone dominantsust härrastemaja ja Valge Hobu vahele rajatud uusehitis, mis kõigele lisaks lõhub ka härrastemaja peauksega seotud algse liikumisskeemi ehk nn auringi.

Käesolevas töös on autor andnud ajaloolise ülevaate Edise mõisa peahoonest, kirjeldanud tehnilist seisundit ning välja toonud nõuanded hoone korrastamiseks.

Uurimistöö käigus selgus, et ligikaudu 185-aastase peahoone üldseisund on rahuldav. Omakorda tuleb märkida, et 2010. aastast on hoone lagunemine silmanähtavalt kiirenenud. Hoone füüsilise säilitamise seisukohast on oluline esmajärjekorras tagada kandekonstruktsioonide kaitse:

- hoida hoone katused vettpidavana. Amortiseerunud katusekate asendada terasplekist katusekattega;
- korrastada sadeveesüsteem, paigaldada sadeveetorud, sadeveed juhtida vundamendist eemale;
- teostada vundamendisokli remont ja krohviparandused;
- paigaldada telliskorstnapitsile sobiva kujuga katteplekk;
- korrastada ja sulgeda ilmastikukindlalt avatäited.

Tahaks rõhutada, et käesolev töö sisaldab küll nõuandeid hoone edasiseks korrastamiseks, aga selleks on kindlasti vaja läbi viia täiendavaid uuringuid ning luua konkreetseid seadusliku jõuga dokumente, kooskõlastades neid vastavate instantsidega.

Edise mõisa peahoone omaniku plaan on hoone korrastada ning kohandada osaliselt kontoriruumideks, osaliselt muuseumiks. Muuseumis võiks leiduda Edise mõisa omanike ajaloole pühendatud püsiekspositsioon. Korrastamise tulemuseks on Edise mõisa

Edise mõisa peahoone ajalooline ülevaade, tehnilise seisukorra hinnang ning nõuanded hoone korrastamiseks.

häärastemaja kui arhitektuuripärandi säilitamine, külastajatele atraktiivsete tegevusvõimaluste loomine ning piirkonda atraktiivse turismiobjekti lisandus.

Loodetavasti leitakse lähiajal võimalus hoone korrastamiseks ning aktiivseks kasutamiseks. Mõisa asukoht on selleks igati sobiv – vaid 2 kilomeetrit Ida-Viru maakonnakeskusest Jõhvist.



Edise mõisa peahoone ajalooline ülevaade, tehnilise seisukorra hinnang ning nõuanded hoone korrastamiseks.

#### **4. KASUTATUD ALLIKMATERJAL**

1. Eesti Riigiarhiivi fond 62, nimistu, 28, säilik 23710. Mõisate plaanid, maaüksuste hindamise plaanid. Kättesaadav: Madara tn 24, Tallinn.
2. Muinsuskaitseameti arhiiv, säilik M-1952. Mõisa inventariseerimise ankeet ja fotod 1977.a. Kättesaadav: Pikk tn 2, Tallinn.
3. Johann Christoph Brotze. *Estonica*. 2006.a. Lk. 361.
4. OÜ Mainor-ERKAS. Edise mõisa kompleksi arenduskontseptsioon ja teostatavus – tasuvusanalüüs. 2008.a. Kättesaadav Jõhvi Vallavalitsus.
5. OÜ Zoroaster. Geodeetiliste tööde aruanne. 2012.a. Töö nr. 13042012. Kättesaadav: OÜ Zoroaster.
6. Edise mõis kui mälestusmärk. <http://www.valgehobu.ee/?est&ajalugu> (01.04.2012)
7. Edise mõisakompleksi hoonestus.  
[http://www.ediselinnus.ee/u/?page\\_id=136](http://www.ediselinnus.ee/u/?page_id=136).(01.04.2012)
8. Madis Tuuder. Muutuda Ida-Virumaa Tiskreks või jääda Ida-Virumaa Kadrioruks?  
[http://www.miljooala.ee/?id=1505&news\\_id=1564](http://www.miljooala.ee/?id=1505&news_id=1564) (22.04.2012)

Edise mõisa peahoone ajalooline ülevaade, tehnilise seisukorra hinnang ning nõuanded hoone korrastamiseks.

## **5. LISAD**

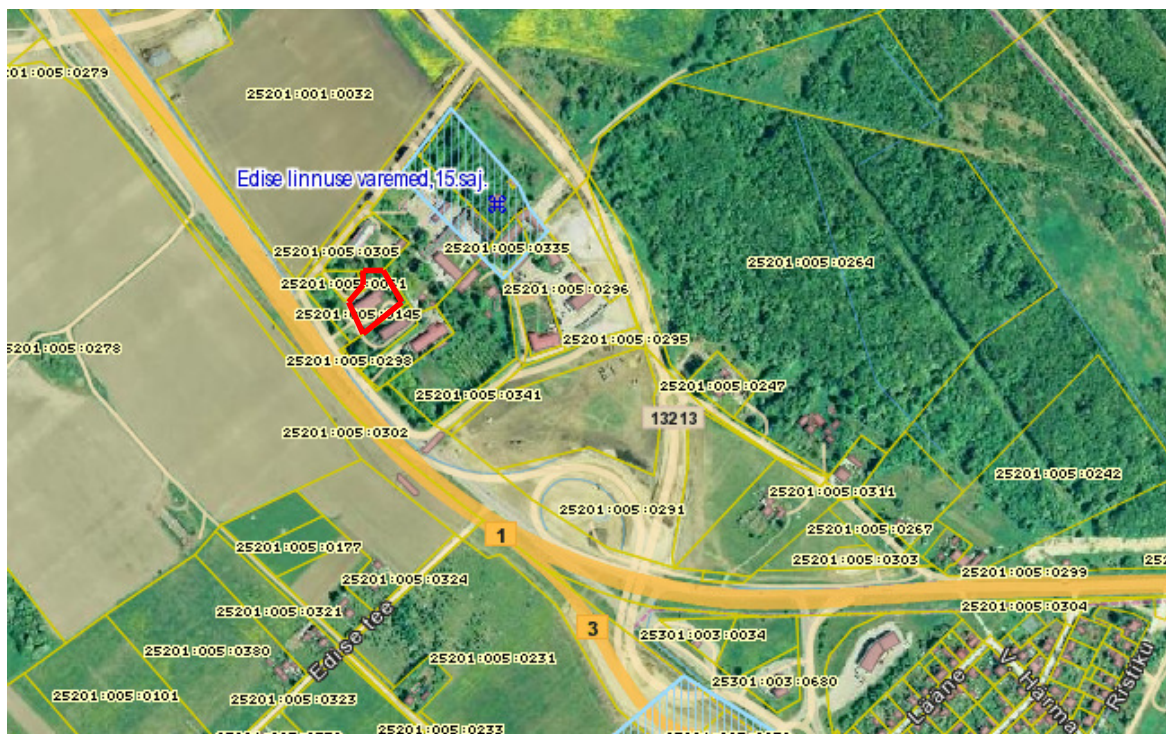
**Lisa 1. Edise mõisa peahoone asendiplaan**

**Lisa 2. Edise mõisa peahoone krundiplaan**

**Lisa 3. Edise mõisa peahoone mõõdistus- ja inventariseerimisjoonised**

Edise mõisa peahoone ajalooline ülevaade, tehnilise seisukorra hinnang ning nõuanded hoone korrastamiseks.

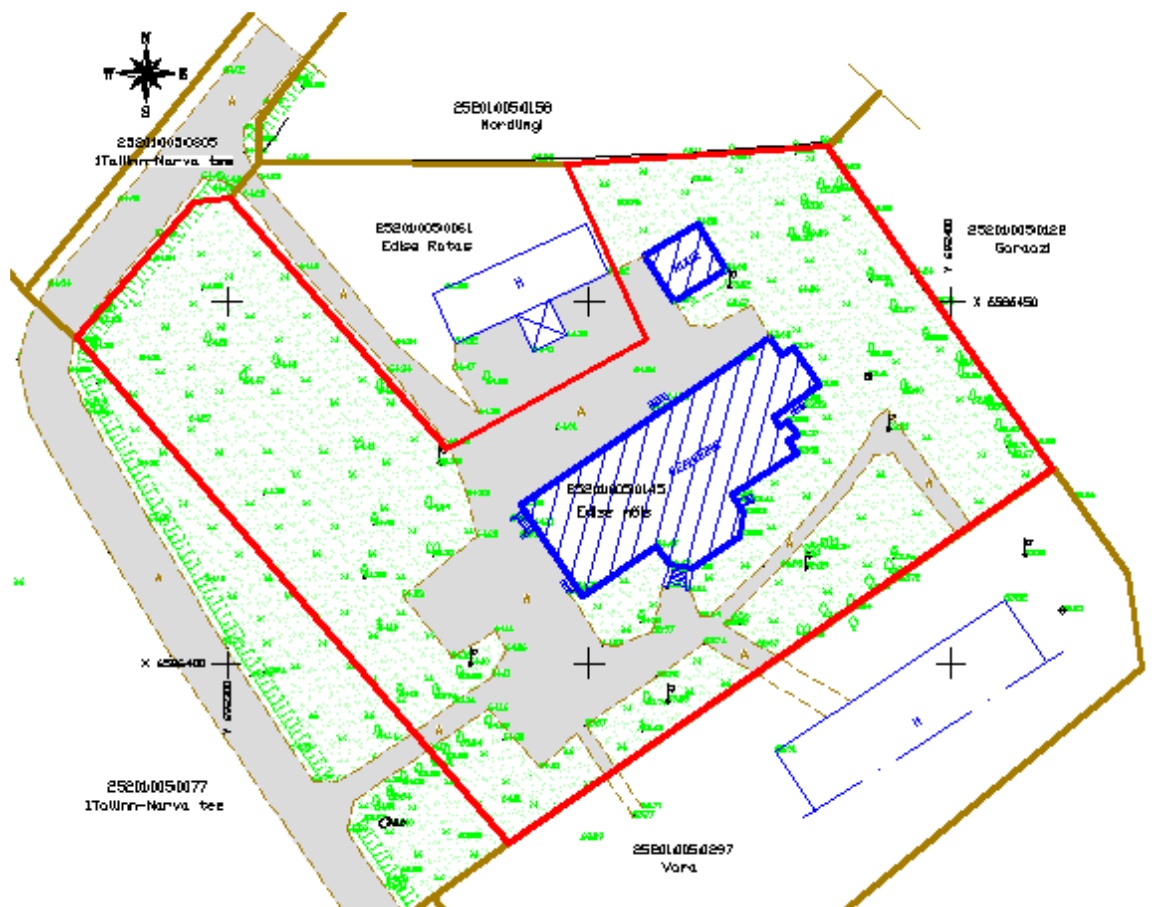
### Lisa 1. Edise mõisa peahoone asendiplaan



Joonis nr 1. Edise mõisa peahoone koht on tähistatud punase joonega. Helesinise viirutusega on tähistatud Edise linnuse varemete kultuurimälestiste ala. Allikas: [www.maaamet.ee](http://www.maaamet.ee)

Edise mõisa peahoone ajalooline ülevaade, tehnilise seisukorra hinnang ning nõuanded hoone korrastamiseks.

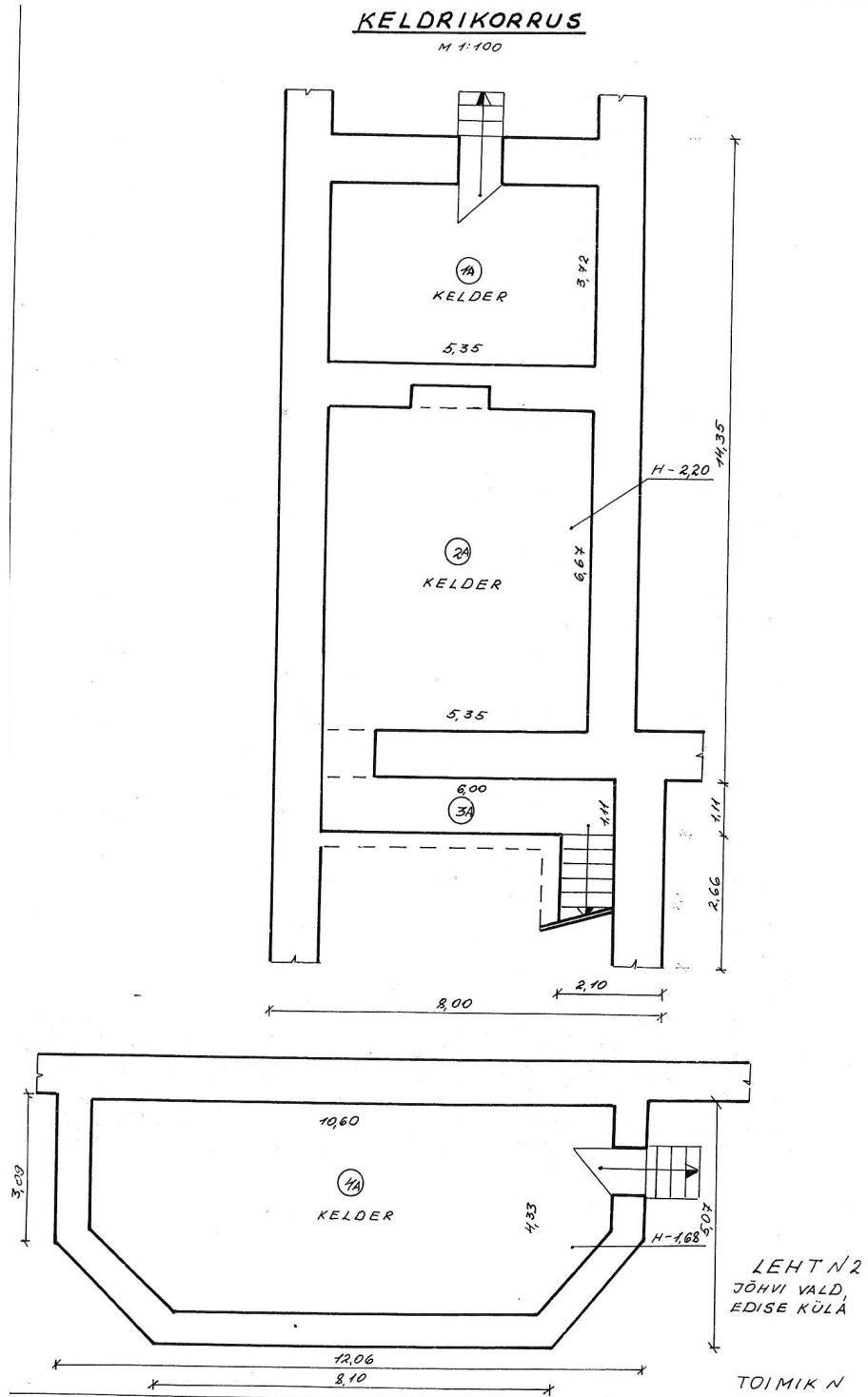
## Lisa 2. Edise mõisa peahoone krundiplaan



Joonis nr 2. Edise mõisa peahoone krundi olemasolev situatsioon. Krundipiirid on tähistatud punase joonega. Allikas: OÜ Zoroaster poolt 2012.a. aprillis koostatud geodeetiline alusplaan.

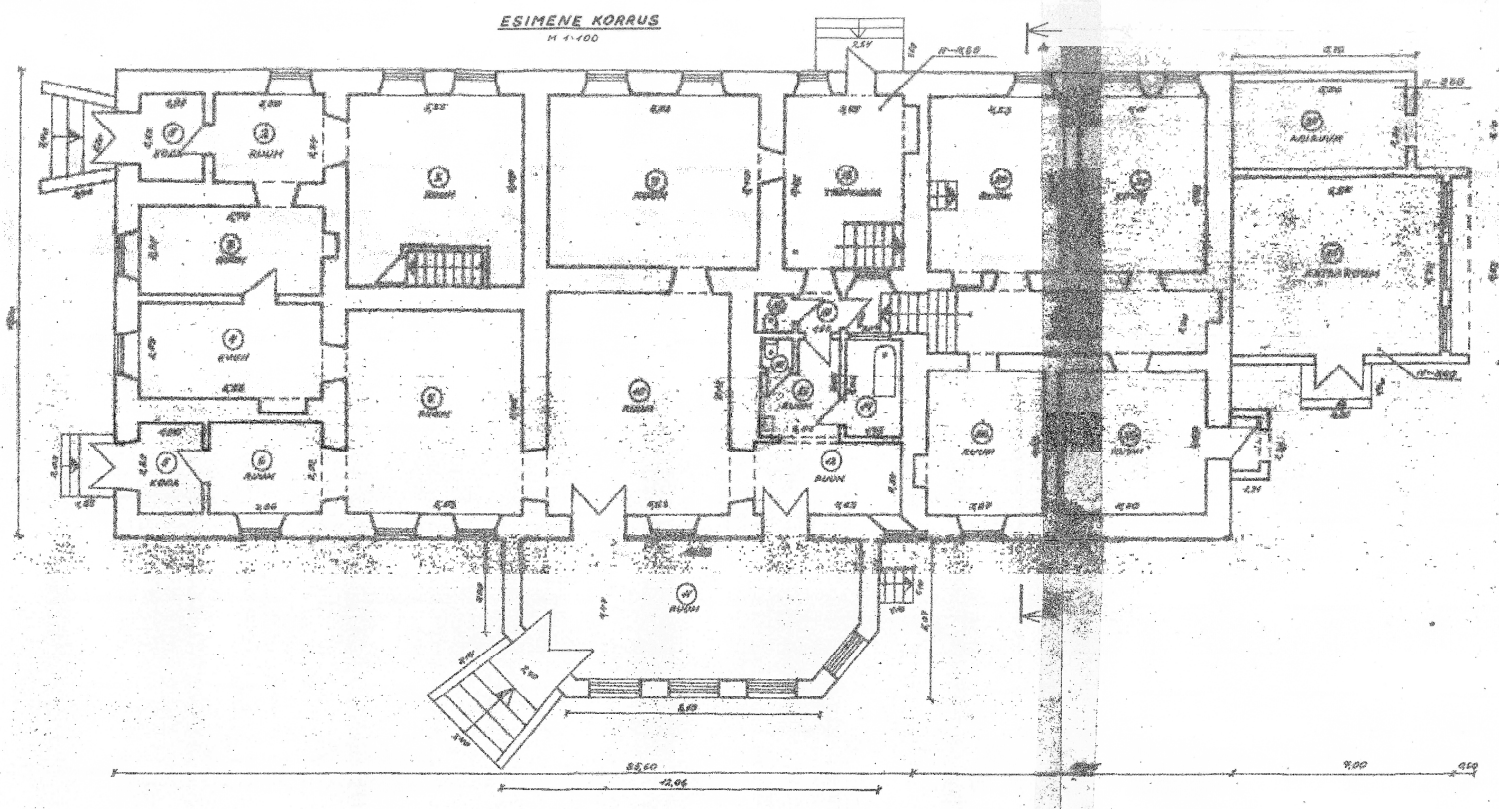
Edise mõisa peahoone ajalooline ülevaade, tehnilise seisukorra hinnang ning nõuanded hoone korrastamiseks.

Lisa 3. Edise mõisa peahoone mõõdistus- ja inventariseerimisjoonised



Joonis nr 3. Edise mõisa peahoone keldrikorruse plaan. Allikas: Jõhvi vallavalitsuse arhiiv.

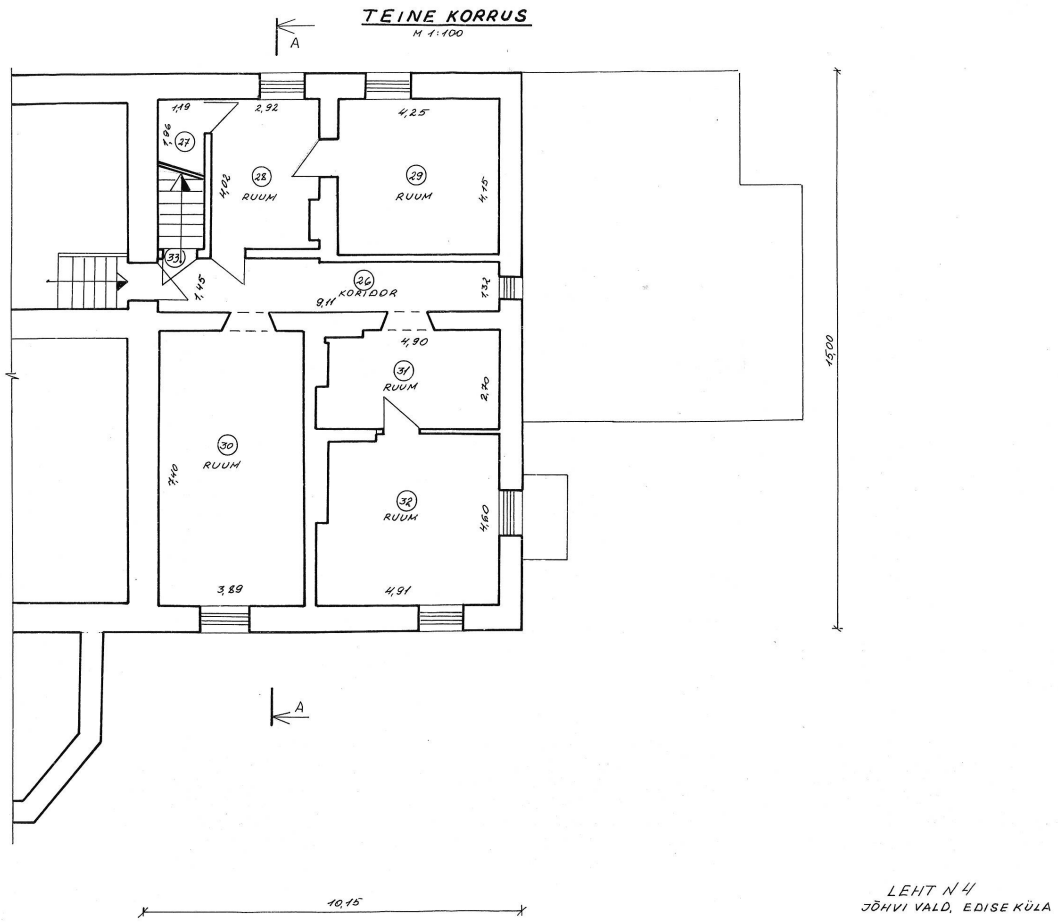
Edise mõisa peahoone ajalooline ülevaade, tehnilise seisukorra hinnang ning nõuanded hoone korrastamiseks.



Joonis nr 4. Edise mõisa peahoone esimese korruse plaan. Allikas: Jõhvi vallavalitsuse arhiiv.

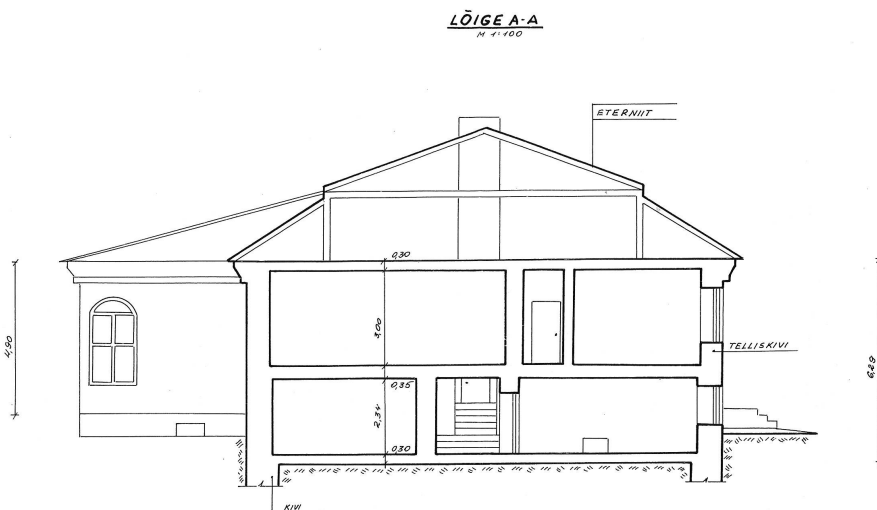


Edise mõisa peahoone ajalooline ülevaade, tehnilise seisukorra hinnang ning nõuanded hoone korrastamiseks.



Joonis nr 5. Edise mõisa peahoone teise korruse plaan. Allikas: Jõhvi vallavalitsuse arhiiv.

Edise mõisa peahoone ajalooline ülevaade, tehnilise seisukorra hinnang ning nõuanded hoone korrastamiseks.



Joonis nr 6. Edise mõisa peahoone lõige. Allikas: Jõhvi vallavalitsuse arhiiv.

Edise mõisa peahoone ajalooline ülevaade, tehnilise seisukorra hinnang ning nõuanded hoone korrastamiseks.

TOOTMIS- JA ÜLDKASUTATAVATE RUUMIDE EKSPLIKATSIOON			Tootimik nr. <span style="border: 1px solid black; padding: 2px;"> </span>			
JÕHVI VALD EDISE KÜLA			SULETUD NETOPIND			
Ruumi nr.	Ruumi nimetus	Pinna arvutamise avaldus	KOKKU	Kaasik pind	Ulitruki pind	Tehnilise ruumide pind
1	2	3	4	5	6	7
<b>KELDRIKORRUS</b>						
1A	KELDER	$5,35 \times 3,72$	19,9	19,9		
2A	KELDER	$5,35 \times 6,67 + 1,59 \times 0,54$	36,5	36,5		
3A	KORIDOR	$1,11 \times 4,00 + 2,64 \times 1,01$	9,3	9,3		
4A	KELDER	$10,6 \times 2,64 + (10,70 + 9,30) / 2 \times 1,69$	48,1	48,1		
<b>KELDRIKORRUS KOKKU:</b>			<b>108,8</b>	<b>108,8</b>		
<b>ESIMENE KORRUS</b>						
1	KODA	$2,83 \times 1,99$	5,6	5,6		
2	RUUM	$3,50 \times 2,84$	9,9	9,9		
3	RUUM	$2,81 \times 5,79$	16,3	16,3	16,3	
4	RUUM	$2,99 \times 5,83$	17,4	17,4	17,4	
5	KODA	$2,89 \times 1,95$	5,6	5,6		
6	RUUM	$3,66 \times 2,92$	10,7	10,7	10,7	
7	RUUM	$5,58 \times 6,45$	36,0	36,0	36,0	
8	RUUM	$5,55 \times 6,04 - 2,79 \times 1,30$	29,9	29,9	29,9	
9	RUUM	$6,72 \times 5,46$	36,6	36,6	36,6	
10	RUUM	$5,82 \times 7,12$	41,4	41,4	41,4	
11	RUUM	$10,86 \times 2,74 + (10,86 + 7,50) / 2 \times 1,73$	46,6	46,6		
12	RUUM	$4,63 \times 2,34$	10,8	10,8		
13	RUUM	$2,47 \times 3,07 - 1,16 \times 1,06$	6,4	6,4		
14	VANNITUBA	$1,78 \times 3,08$	5,5	5,5		
15	WC	$1,03 \times 0,94$	1,0	1,0		
16	WC	$1,24 \times 1,15$	1,4	1,4		
17	KORIDOR	$1,28 \times 1,25$	1,6	1,6		
18	TREPIKODA	$5,46 \times 3,75$	20,5		20,5	
19	KORIDOR	$9,01 \times 2,00 + 1,40 \times 2,47$	21,5	21,5		
20	RUUM	$4,83 \times 5,63 + 0,90 \times 0,50$	24,8	24,8	24,8	
21	RUUM	$4,11 \times 5,62$	23,1	23,1	23,1	
22	RUUM	$4,63 \times 3,67 - 0,90 \times 0,50$	17,4	17,4	17,4	
23	RUUM	$4,70 \times 4,69$	22,0	22,0	22,0	
24	ABIRUUM	$5,90 \times 2,34$	13,6		13,6	
25	KATALRUUM	$6,64 \times 5,72$	38,0		38,0	
<b>ESIM. KORRUS KOKKU:</b>			<b>464,6</b>	<b>390,5</b>	<b>26,5</b>	<b>53,6</b>
<b>TEINE KORRUS</b>						
26	KORIDOR	$9,11 \times 1,32$	12,0	12,0		
27	PANIPAİK	$1,96 \times 1,19$	2,3	2,3		
28	RUUM	$4,02 \times 2,92 - 1,10 \times 0,88$	11,4	11,4		
29	RUUM	$4,25 \times 4,15$	17,6	17,6		
30	RUUM	$7,40 \times 3,89$	28,8	28,8		
31	RUUM	$4,90 \times 2,70 - 0,83 \times 1,29 - 1,02 \times 0,12 - 0,25 \times 0,07$	12,7	12,7		

1	2	3	4	5	6	7
32	RUUM	$4,91 \times 4,60 - 0,29 \times 2,24 - 1,59 \times 0,20$		21,6	21,6	
33	TREPIKODA	$1,19 \times 4,02$		4,8	4,8	4,8
<b>TEINE KORRUS KOKKU:</b>			<b>111,2</b>	<b>106,4</b>	<b>4,8</b>	
<b>HOONE KOKKU:</b>			<b>684,6</b>	<b>605,7</b>	<b>25,3</b>	<b>53,6</b>
					<b>271,6</b>	

Joonis nr 7. Edise mõisa peahoone ruumide eksplikatsioon. Allikas: Jõhvi vallavalitsuse arhiiv.