

## SISSEJUHATUS

Käesoleva kursusetöö raames ning Eesti Vabaõhumuuseumi Maa- arhitektuuri ja –maastike programmi üleskutsel olen inventariseerinud Rapla maakonnas Vigala vallas Naravere külas asuva Estra talu. Tegemist on enam kui 100 aastat vana rehemajaga, mis ei ole oma olemust ajas kaotanud.

Teema valikul lähtusin praktilisest vajadusest ja inimlikust uudishimust.

Viimased 15 aastat olen selle talu taastamisprotsessis aktiivselt osalenud ja täna tean, et olevikku mõista ja tulevikku näha on vaja tunda minevikku.

Kuigi Estra talu on ühe ja sama pere käes juba vähemalt viiendat põlve, on ajaloolisi fakte säilinud väga vähe. Inimesed olid ilmselt töökad ja väga jumalakartlikud, millegi erilisega, mis vanades toimikutes äramärkimist vääriks, silma ei torgatud. Perekonna arhiivis on üksikuid pilte ja vaid vanad piiblid annavad aimu pererahva sünni-, surma-, leeri- ja laulatusdaatumitest. Esimesed arhiivandmed Talu eksisteerimise kohta viitavad 1910ndale aastale, mil Vigala mõis hakkas maid talupoegadele päriseks müüma. Talu nimi on aga esimese perenaise neiupõlve nime järgi Estra, mis annab alust arvata, et koht oli naise esivanematele rendile antud aastaid varem. Ilmselt peale talu pärisomanikuks saamist kohendas uus peremees maja oma perele sobivaks, sest ühelt kambri seinapalgilt võib lugeda aastaarvu 1912.

Detailse kirjelduse ehitise kohta annab aga kohalik konstaabel 1943. aasta sügisel peale õnnetut tulekahju, mille tagajärjel maja rehealune ning elumaja katus mahapõleb. Maja ehitatakse uuesti üles, ruumid saavad kõrgemad laed ja katust hakkab katma õlgede asemel sindel. Suures plaanis on maja säilinud sellisena tänapäevani, abihooned aga peaaegu kõik hävinud.

Oma tööga sain sammukese lähemale talus elanud inimestele ja nii õnnestub säilitada selle vana maja lugu.

# SISUKORD

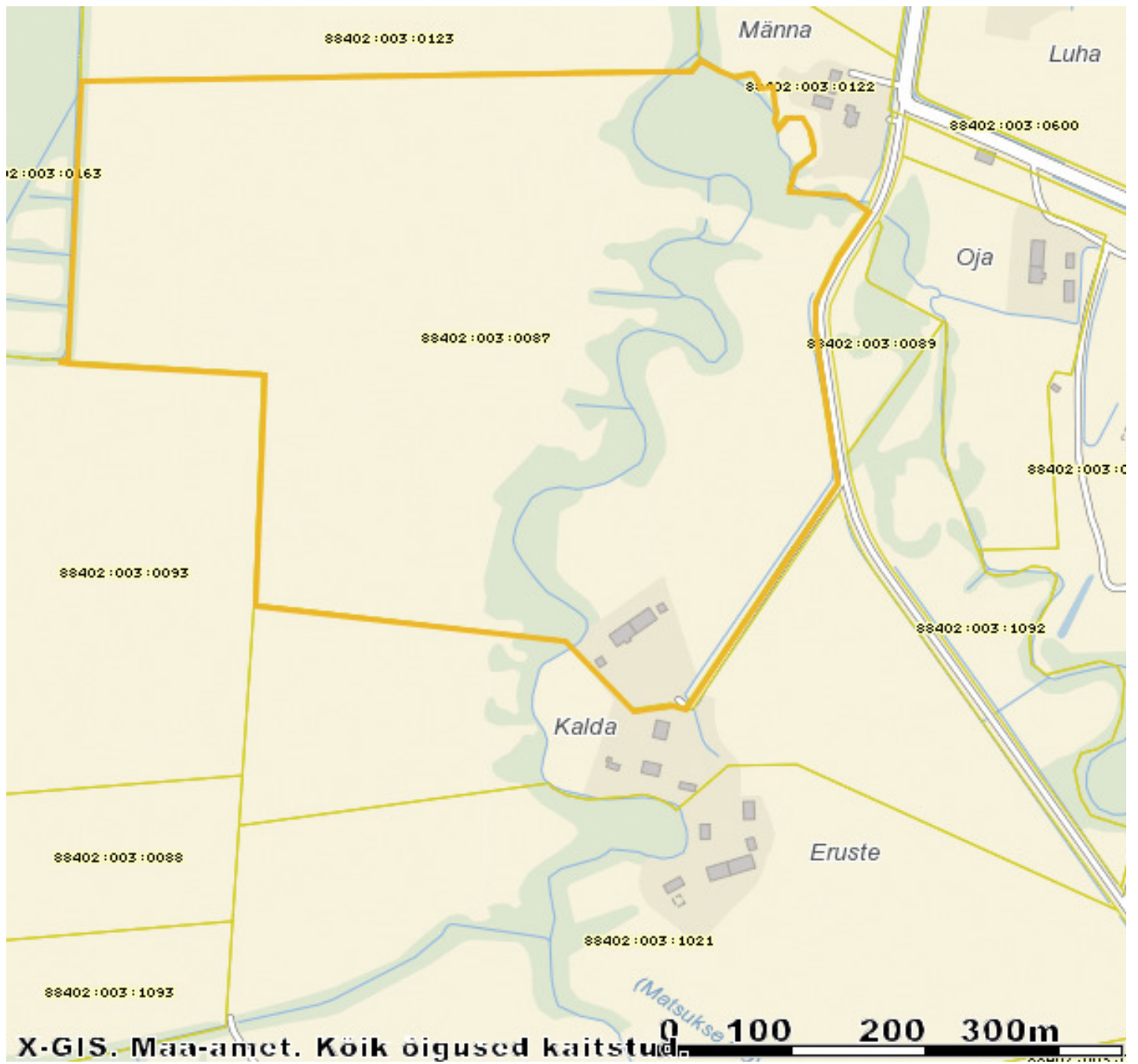
1. Sissejuhatus.
2. Inventariseerimisankeet.
3. Asendiplaanid:
  - 3.1 Asendiplaan M 1:500
  - 3.2 Asendiplaan M 1:5000
  - 3.3 Asendiplaan M 1:50000
4. Joonised:
  - 4.1 Põhiplaan M 1:100
  - 4.2 Lõuna- ja põhjakülje vaade M 1:100
  - 4.3 Ida- ja läänekülje vaade M 1:100
  - 4.4 Lõiked 1-1 ja 2-2 M 1:100
5. Lisatud fotode nimekiri.
6. Lisad:
  1. Ajaloolised fotod
  2. Arhiivimaterjalid
  3. Eksterjöõri pildid
  4. Eksterjöõri detailid
  5. Interjöõri pildid
  6. Interjöõri detailid
  7. Ülevaated
7. . Kasutatud kirjandus ja teised allikad.

<b>1. Estra talu</b>	<b>2. Inventeerimise aeg</b>	1.04.-5.05.2012 Aet Grigorjev	<b>7. Talu suurus</b>	20,79 ha Vanatalu
	<b>3. Inventeerija</b>		<b>8. Talu tüüp</b>	Andrus Reiter
	<b>4. Address</b>	Naravere küla, Vigala vald, Rapla maakond	<b>9. Omanik</b>	Pärandus
	<b>5. Katastri number</b>	88402:003:0087	<b>10. Omandamise aeg ja viis</b>	Maakodu
	<b>6. Kehtiv kaitse</b>		<b>11. Praegune kasutus</b>	
	<b>12. Küla, maastik</b>	Naravere küla on hajaküla Vigala valla lõunaosas, 2,5 km kaugusel Kivi-Vigala keskusest. Küla läbib kohalik Jädivere-Kivi-Vigala tee. Estra talu paikneb küla põhjaosas Naravere oja kaldal suunaga NO-SW. Talu on ümbritsetud põllumaaga, mida on aastaid heinamaana hooldatud. Küla lääneosa tagamaal asub Kesu raba. (Vaata joonis 1, 1.1, 1.2)		
<b>13. Talu</b>	<b>A. Üldist</b>	Vanimad kirjalikud teated Naravere küla kohta pärinevad 1420. aastast (Narbeke). Saare-Lääne piiskop läänistas Vigala ümbruse maad 13. sajandil von Uexküllide aadlisuguvõsale. Nende omandusse jäid Vigala alad hilisema Vigala mõisa nõi (saksa k Schloß Fickel) kuni 1919. aasta võõrandamiseni. Vigala talupojad vabastati pärisorjusest 1816. aastal, 1830 aastal anti rendile esimesed talud. Vigala talude päriks müümine algas aga alles 20. saj alguses. Pärast talude ja inimeste perenimekirja koostamist 1836. aastal on Naravere küla Hüübi talu leibkonnas mainitud Jaan ja Ann Estra. Kivi-Vigala mõisast eraldati "Estra nr 96" kinnistu nr 8137 aastail 1910-1912 (EAA.2840.1.18984). Kinnitust, et mingi ehitustegevus just sel ajal talus käis annab ka ühel kambri palkseinale leiduv aastaarv 1912. Mitteametlikel andmeil olla 1891. aastal Estral sündinud juba Liisu (Estra) ja Madis Tanneberg'i esiklaps Liisu. Kuigi Estra kui talunimi ei kajastu ühelgi varasemal kaardil viitab naise perenimi justkui oleks talu nime saanud tema vanemate järgi... 1943. aastal toimub Estral tulekahju, mille käigus hävib kogu rehealune ja elumaja katus, seoses võimaliku kuritöökoosseisu uurimisega on Eesti Riigiarhiivis alles kogu protokoll		
	<b>B. Ait</b>	Madala viikatuses soklita rõhtpalkhoone, pähikuga ristnurk, katusekatteks eterniit. Olla vana aida säilinud osadest uuesti ülesehitatud. Uks ilmselt originaal koos kassiauguga allosas.	Alustatud ümberehitustööd saunaks, tõstetud madalale paekivi soklile, alumised pehkinud palgid väljavahetatud. Täna kaetud ajutise katusega.	
	<b>C. Saun</b>	Sauna talukompleksis ei olnud, vanarahvas ütles, et sealkandis pestud end vannis, mis rehetuppa sooja tõsteti.	Lakapeal säilinud suur pesutünn.	
	<b>D. Laut</b>	Viimati peeti loomi rehealuse kõrval kuuris ning eraldiseisvas nõ lambalaudas.	Hävinud	
	<b>E. Küün</b>	Andmed puuduvad		
	<b>F. Kuivati</b>	Andmed puuduvad		
	<b>G. Tall</b>	Eraldiseisvast hoonest teateid ei ole, hobuseid hoiti reheall.	Rehealune on jaotatud laudseinaga kaheks, rehetoolne osa on aktiivses kasutuses panipaiga, kuuri ja töötoana, teine osa väga niiske ja madala muldpõrandaga momendil Uus suveköök asub puurkaevu kõrval, suvisel ajal varustatud nii sooja kui külma veega, tuleaset ei ole.	
	<b>H. Suveköök</b>	Vanast suveköögist andmed puuduvad.	Halb	
	<b>I. Kelder</b>	Eraldiasuvast keldrihoonest teateid ei ole, kelder asub elumaja põhjapoolse kambri all. Ehitatud ilmselt koos majaga. Sissepääs kambri põrandas oleva luugi kaudu. Paekivimüürid ja betoonpõrand on heas seisukorras, tellistest võlvilagede hoidvatel metallist l-taladel märkimisväärsed korrosioonikahjustused.	Uusehitus.	
	<b>J. Käimla</b>	Rehetoa taha endisesse sahvrisse on sisseseatud dušširuum koos vesiklosetiga. Välikäimla õueala servas.	Uusehitus.	
	<b>K. Muud hooned</b>	Maja taga hõredate laudseintega puukuur küttepude tarvis.	Uusehitus.	
	<b>L. Kaev</b>	Maja ees asunud käsipumbaga kaev asendatud puurkaevuga.	Uusehitus.	
	<b>M. Tarastus</b>	Taluvärvavas paekiviaia jupid, muidu puudub.	Uusehitus.	
	<b>N. Haljastus</b>	Talukohta piiravad põlispuud ja teeäärased võsad. Õueala piiratud vilja-, õuna- ja marjapuuaia. Püsilillepeenrad (pojengid, päevaliiliad).	Nostalgiliselt endisaegne.	
	<b>O. Liikumisteed</b>	Murune endine külatee on sissesõiduteeks taluõue, muud konkreetseid teed puuduvad.	Igal kevadel on ligipääsemine majale keeruline, pinnas on väga märg ja pehme. Plaanis on pealispind koorida ja killuga kindlustada, uuesti mullaga katta.	
<b>14. Rehemaja eksterjöör</b>	<b>A. Üldist</b>	9 x 35 x h8 m Esialgne ehitus aasta teadmata, viimane suurem ümberehitus peale 1943 aasta tulekahju.		
	<b>B. Katus</b>	Kõrge viiluga sindelkatus, kaetud eterniidiga.	Rahuldav	
	<b>C. Välisseinad</b>	Tahutud puhastatud rõhtpalkseinad. Momendil kogu hoone voodrita.	Rahuldav, üksikud putukate ja niiskuse poolt kahjustatud palgid ootavad asendamist.	
	<b>D. Soojustus</b>	Sammal, linatakk.	Piisav eluks ka talvistes oludes.	
	<b>E. Sokkel</b>	Paekivi	Rahuldav.	
	<b>F. Aknad</b>	Igas kambri ja rehetoas 2 akent. All kahe avaneva püstraamiga, üleval prossiga 2ks jaotatud rõhtraam. Lihtsate nurkhingedega.	Uued aknad vanades lengides.	
	<b>G. Välisüksed</b>	Kutsikaga ajutine lauduks	Ajutine lahendus.	
	<b>H. Väravad</b>	Tavaline kaasaegne kahepoolen puitvärav	Halb	
	<b>I. Juurdeehitused</b>	Tuulekoda-veranda ja terrass	Rahuldav. Terrassi alus tuleb täita peatamiseks sokli vajumist.	
	<b>J. Korstnad</b>	Telliskorstnad, uued lubikrohvitud pitsid.	Rahuldav	
	<b>K. Irdetailid</b>	Raudkivist vesikivid	Hea	

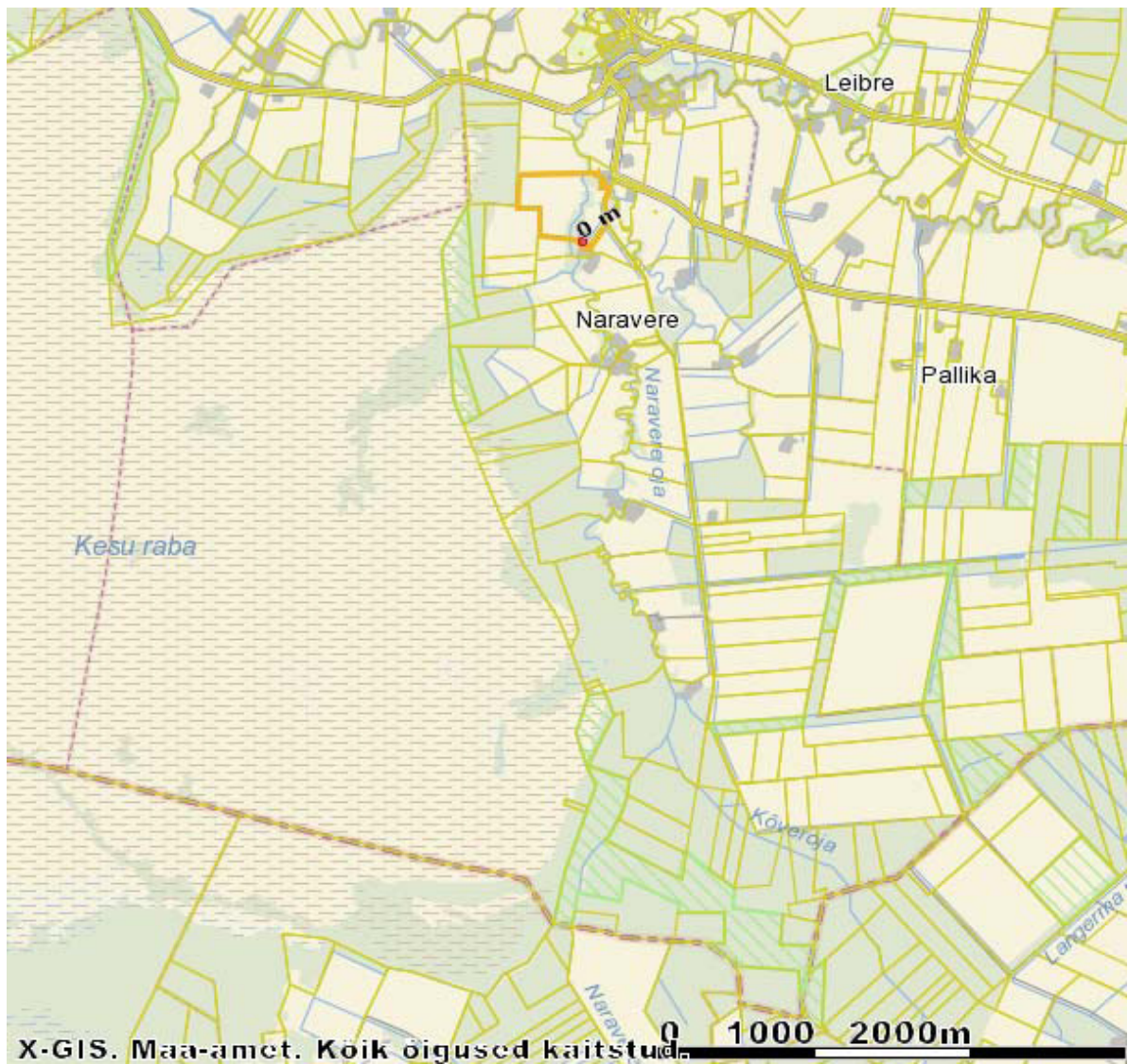
	Hoone osa	Kirjeldus	Seisund, märkused
<b>15. Rehemaja interjäär</b>	<b>A. Rehetuba</b>	Katmata palkseinad. Laudlagi. Soojustatud betoonpõrand. Aampalgid piki ruumi, millel risti parred peal. Reheahi hävinud. Tuulutusaug rehealuse seinas.	Hea.
	<b>B. Köök</b>	Köök asub rehetoa	Hea.
	<b>C. Kambrid</b>	Katmata palkseinad, põrandast akna kõrguseni kaetud värvitud püstlaudisega, värvitud laudlaed, värvitud laudpõrandad. Elutoas täies mahus katmata seinad, värvitud laudlagi, õlitatud laudpõrand.	
	<b>D. Aganik</b>	Katmata palkseinad, värvitud laudlagi, õlitatud laudpõrand.	Hea
	<b>E. Sahver</b>	Katmata palksein, duššinurgas alumiiniumkarkassil kips kaetud looduskivi plaadiga, põrandal elektriküte ja looduskiviplaat, värvitud laudlagi.	Ümberehitatud sansõlmeks.
	<b>F. Käimla</b>	vt eelmine punkt	
	<b>G. Küttekolded</b>	Hävinud reheahju asemel puupliit ja ahi soojamüüri, kamin. Kambrite vahel puukütteahi.	Hea
	<b>H. Siseuksed</b>	Ühepoolsed tahveluksed, nikerdatud lehthinged, puitlingid. Rehealla viib kahepoolne lauduks.	Rahuldav
	<b>I. Põrandad</b>	Kambrites värvitud laudpõrandad, elutoas õlitatud laudpõrand ja rehetoa momendil betoonpõrand.	Hea
	<b>J. Laed</b>	Värvitud laudlaed.	Vajavad puahstamist ja värvimist.
	<b>K. Rehealune</b>	Jaotatud püstlaudseinaga kaheks osaks. Rehetoa poolne osa on aktiivses kasutuses kui panipaik ja töötuba, teine osa momendil kautuseta.	Rahuldav
<b>16. Sisustus</b>	Segu talumööblit, kaasaegset ja üksikutest ajaloolistest möisamööbli eksemplaridest.		
<b>17. Ettepanekud hooldustöödeks</b>	Tähelepanu tuleks/peaks pöörata väljavajunud sokli põhjustele, vihmavee äravoolu juhtimisele ning drenaazhikraavide hooldamisele. Sindelkatuse taaspaiigaldamine, elumaja voodrilauaga katmine, välisukse originaalilähedasega asendamine, vajalikud palgiparandused. Endisesse aita planeeritud sauna rajamine või seinakonstruktsioonide konserveerimine.		
<b>18. Omaniku soovid</b>	Võimalikud renoveerimisabi projektid, info spetsialistide, koolituste ja kirjanduse kohta.		
<b>19. Arhivaalid, kirjandus</b>	Riigiarhiiv ERA.R-865.1.1052, ERA 1647.4.8030, ERA 62.22.15462, Ajalooarhiiv EAA 2840.1.18984, EAA 185.3.5353, Mihke Aitsam "Vigala Kihelkonna ajalugu" 2006		
<b>20. Inventeerimise staatus</b>	Lõpetatud		



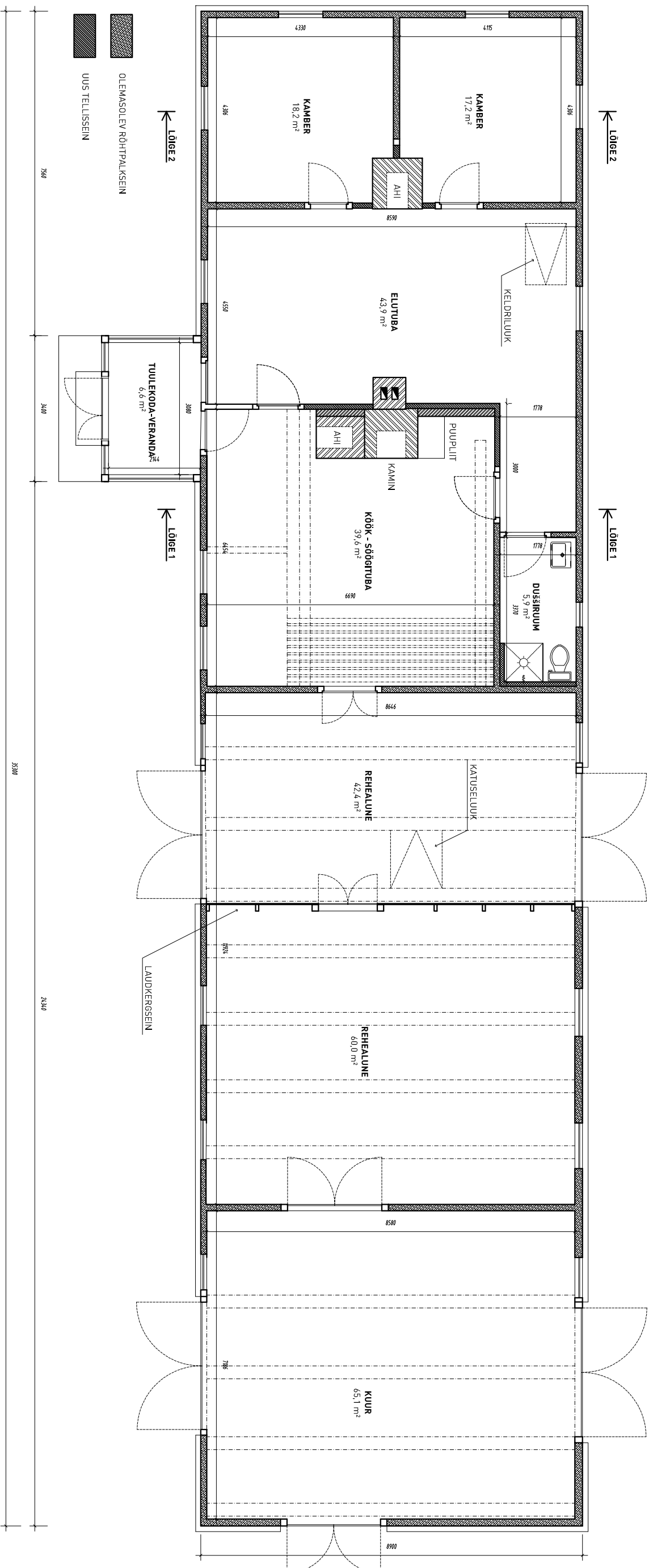
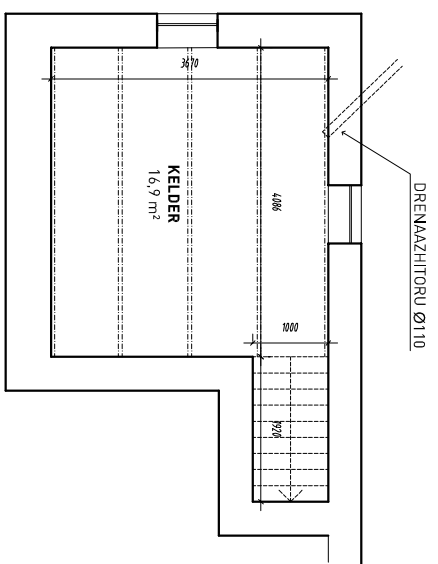
**JOONIS 3.1: ASENDIPLAAN M 1:500**  
 Rapla maakond, Vigala vald, Naravere küla, Estrat talu



**JOONIS 3.2: ASENDIPLAAN M 1:5000**  
 Rapla maakond, Vigala vald, Naravere küla, Estra talu



**JOONIS 3.3: ASENDIPLAAN M 1:50000**  
Rapla maakond, Vigala vald, Naravere küla



KELDER

DRENNAZHITORU Ø110

LÕIGE 2

LÕIGE 1

LÕIGE 2

LÕIGE 1

OLEMASOLEV RÕHTPALKSEIN

UUS TELLISSEIN

LAUDKERGSEIN

7500

3000

3500

2430

objekt

ESTRA TALU  
Naravere küla, Vigala vald, Rapla maakond

staadium

IJ

joonis

INVENTARISEERIMISJONINISED  
PÕHPLAAN

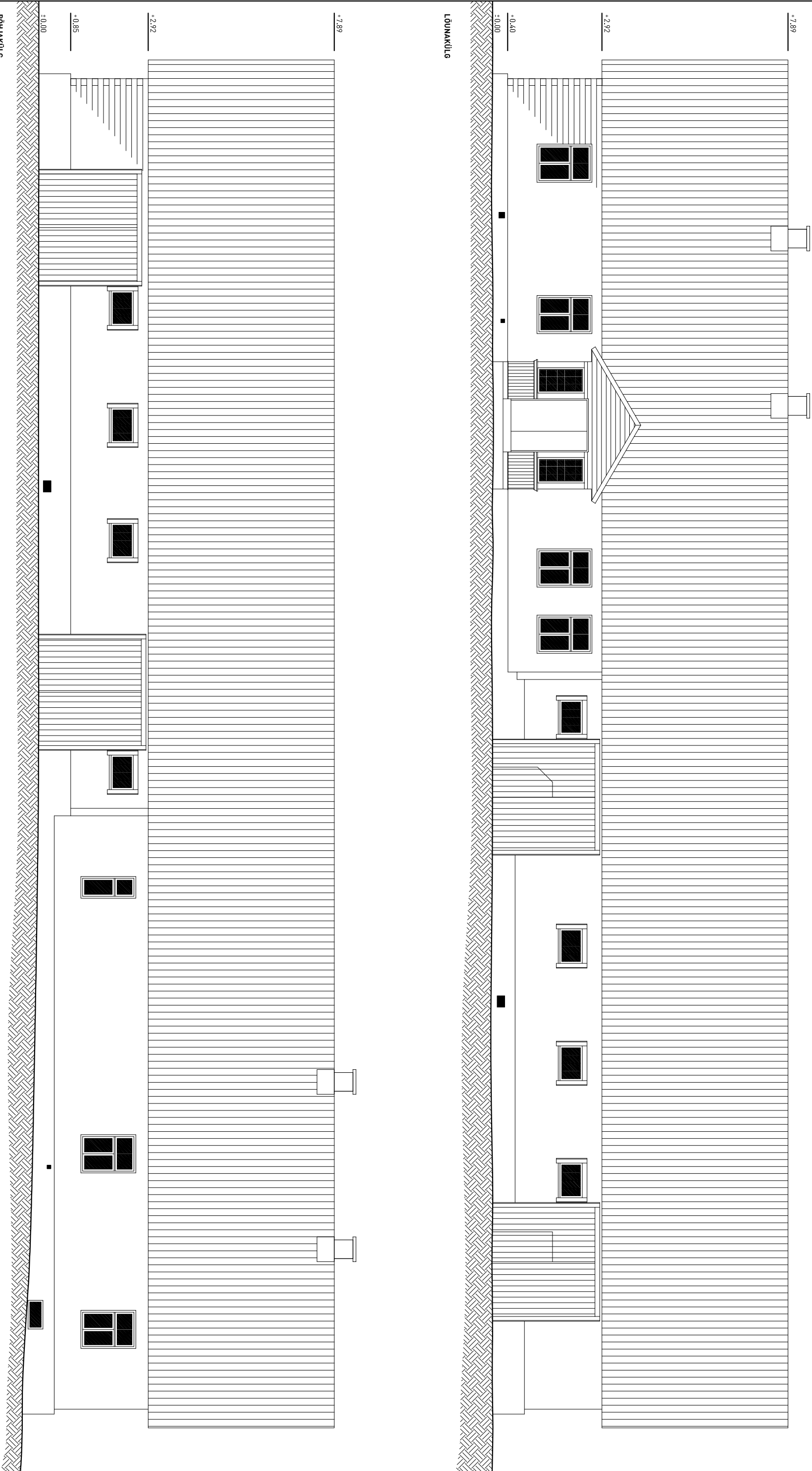
mõõtkava

1:100  
leht nr 04.1  
kuupäev 05.05.2012

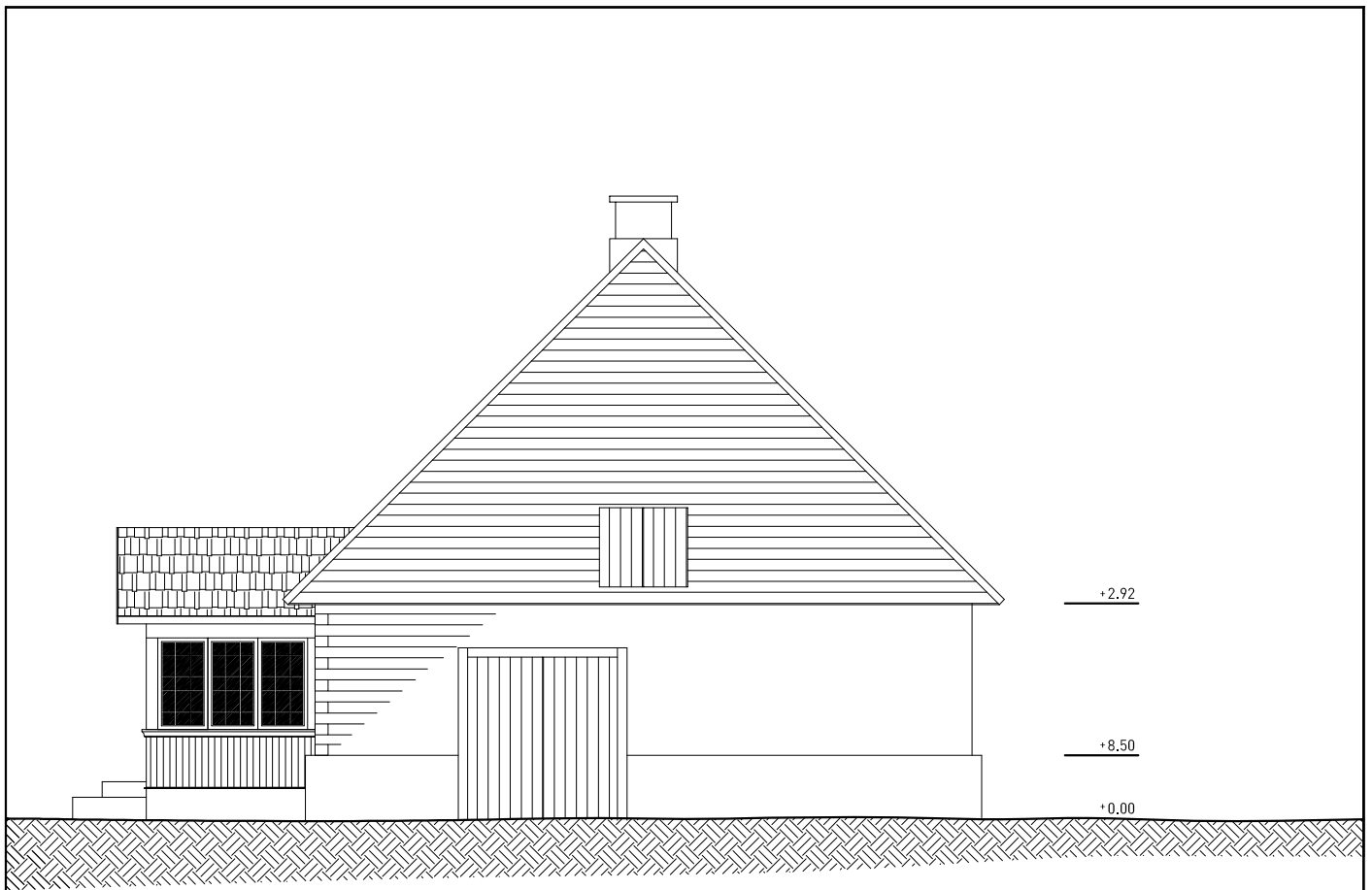
proj

Aet Grigorjev tel 5015905





objekt	ESTRA TALU	staadium	IJ
asukoht	Naravere küla, Vigala vald, Rapla maakond		
joonis	INVENTARISEERIMISJONINISED	mõõtkava	1:100
	VAATED:	leht nr	4, 2
	LÕUNA- JA PÕHJAKÜLG	kuupäev	05.05.2012
proj.	Aet Grigorjev tel 5015905		



IDAKÜLG

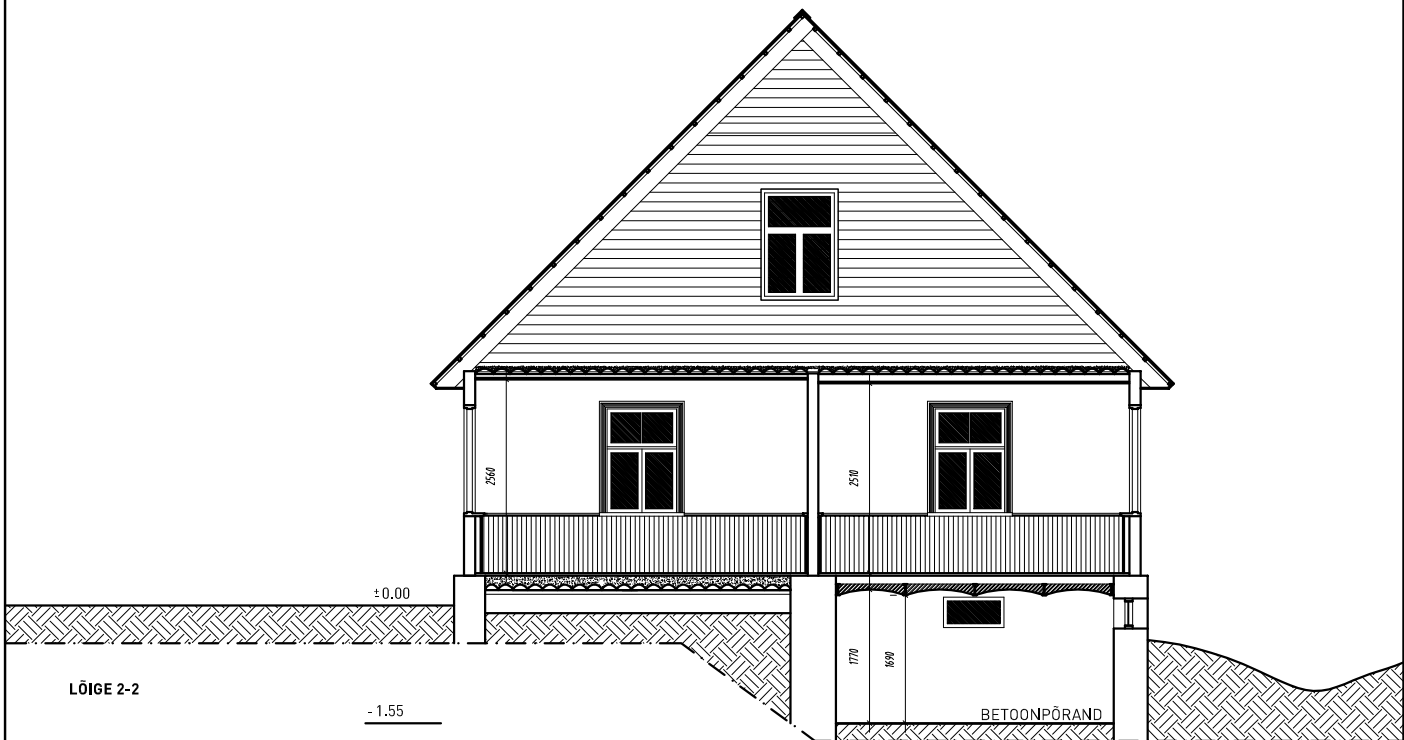


LÄÄNEKÜLG

objekt	ESTRA TALU Naravere küla, Vigala vald, Rapla maakond	staadium	IJ
joonis	INVENTARISEERIMISJONISED VAATED: IDA- JA LÄÄNEKÜLG	mõõtkava	1:100
		leht nr	4.3
		kuupäev	05.05.2012
proj.	Aet Grigorjev tel 5015905		



LÕIGE 1-1



LÕIGE 2-2

objekt	ESTRA TALU Naravere küla, Vigala vald, Rapla maakond	staadium	IJ
joonis	INVENTARISEERIMISJONISED LÕIKED: 1-1 JA 2-2	mõõtkava	1:100
		leht nr	4.4
		kuupäev	05.05.2012
proj.	Aet Grigorjev tel 5015905		

## LISATUD FOTODE NIMEKIRI

### Ajaloolised fotod:

- 1.1 Esimene teadaolev Estra taluperenaine Liisu Tanneberg (sünd Estra).
- 1.2 Esimene teadaolev Estra talu peremees Madis Tanneberg.
- 1.3 Perekond Tanneberg Estra talu rehetoa aknaall 1925. aasta suvel.
- 1.4 Talu koduväi ja noorperemees Arnold Reiter 50ndate aastate alguses rehealuse ees.
- 1.5 Arnold Reiter koos poja Eduardi ja viimase naise Ilmaga rehealuse ukse ees 50ndate aastate alguses.
- 1.6 Seltskond kambri akende ees.

### Arhiivimaterjal:

- 2.1 Kriminaaltoimiku vaatlusprotokoll Estra talus 1.09.1943 aastal toimunud tulekahju tagajärgede hindamiseks. Leht nr 1
- 2.2 Kriminaaltoimiku vaatlusprotokoll Estra talus 1.09.1943 aastal toimunud tulekahju tagajärgede hindamiseks. Leht nr 2
- 2.3 Estra talus 1.09.1943. a toimunud tulekahju kriminaaltoimiku lisaks olev situatsiooniskeem.

### Eksterejööri pildid:

- 3.1 Vaade talu lõunaküljele. Kuuri alumine nurk on ajutistel kanduritel, palgid ootavad asendamist.
- 3.2 Vaade lääneküljele. Elumaja laudvooder on eemaldatud, paar palgijuppi paigatud, välisseinte üldine olukord hea.
- 3.3 Tuulekoda on uus, esialgsest eksemplarist suurem, soojustamata, kaetud tõrvatud laudvoodriga, katusekatteks sindel. Kahepoolne lauduks ootab klaasidega ukse vastu vahetamist. Probleme

tekitab rehetoa akende alla ehitatud terrass. Ilmselt pääseb nüüd räästalt allasadav vesi pinnase alumiste kihtideni ja tekitab seal nihkeid.

- 3.4 Rehealuse fassaadil vahetult elumaja piiril on palgid osaliselt niiskuse ning putukate poolt kahjustatud. Omalajal oli seinä kinnitatud läbi katuse ulatuv antenn, kust vihmavesi seinale nirises. Sokkel on värskelt paigatud.
- 3.5 Vaade maja idaküljele. Sokkel värskelt hooldatud.
- 3.6 Vaade põhjaküljele. Kuuri ja rehealuse ukсед ning uksepostid vajavad väljavahetamist. Postide alumised osad on pehkinud, mistõttu seinä kandekonstruksioonid paigast nihkunud. Ilmselt sellest tingitud ka seinte vähene väljavajumine.
- 3.7 Elumaja sokkel on ligi poole madalam kui nõ majandushoone oma.
- 3.8 Põrandate õhutusaugud kõik töökorras. tagaseinas osaliselt säilinud vana laudvooder.
- 3.9 Läänekülje tagumise toa all on kelder, maapind langeb oja suunas.
- 3.10 Läänekülje viilualusel säilinud vana rõhtlaudis.
- 3.11 Põhjaküljel piki hoonet näha vähesel määral väljavajunud seinä.
- 3.12 Kuuri otsauks ja nurgapalgid vajavad parandamist.
- 3.13 Lambalauda põhjakülg. Ristnurkadega rõhtpalkhoone, sindelkatus kaetud eterniidiga. Praegu kasutusel panipaigana.
- 3.14 Lambalauda esiküljel uks lakaalla, kus hoiti heinu.
- 3.15 Nukker pilt aidast, mille ümberehitustööd on takerdunud ning ajutine kate tuulest räsitud.
- 3.16 Ait olla ehitatud palkidest, mis laudast ja eelkäijast alles jäid. Uks tundub olema originaal, lai ja madal, kassiauguga alaservas, momendil lakaalla varju tõstetud.

Eksterjöõri detailid:

- 4.1 Kelder asub oja kaldapoolse kambri all ja on varustatud 100mm läbimõõduga dreneažitoruga. Kevadise suurvee ajal on keldri alumine osa veeall.

- 4.2 Hoone põhjaküljel on kohati säilinud profiilne voodrilaud.
- 4.3 Kuuri ukse posti alumine, kahjustatud ots on äralõigatud, vajab toetust.
- 4.4 Elumaja aken.
- 4.5 Vana aknakarniis.
- 4.6 Rehealuse ja kuuri aknad.
- 4.7 Terrassi süvendiga tekitatud pinnase nihkumise tagajärjel on rehetoa sokkel hakanud äravajuma.
- 4.8 Uued krohvitud korstnapitsid.

Inerjööri pildid:

- 5.1 Rehetuba on kohandatud suureks peretoaks avatud kamina, köögi ja söögilauaga. Säilinud on nii aampalgid kui parred seal peal.
- 5.2 Seinad, laed ja ukсед on lubjast liivapritsiiga puhastatud, linaõli ja mesilasvaha seguga töödeldud. Üks aken on rehetoale hiljem juurde lõigatud.
- 5.3 Perimeetris katab seinad 1,1 m kõrgune valge linaõliga kaetud vertikaalne laudbordüür, mille tagant on veetud kõik vajalikud kommunikatsioonid.
- 5.4 Reheahi ei ole säilinud. Kõik vanad kõlblikud kivid on laotud rehetoa ja kambrite vahelisse seinasse. Uus masiivne ahi-kamin-pliit on vihjeks endisele ahjule.
- 5.5 Madalam laeosa toetub konsoolsele talale, mis on omakorda kinni tõmmatud laetala külge.
- 5.6 Sahvrüst on saanud kaasaegne sansõlm. Niiske tsooni palkseinad on kaetud alumiiniumkarkassil kipsi ning looduskivi plaadiga. Põranda alus valatud betoon, kaetud looduskiviplaadiga.
- 5.7 Elutoa ja kambrite vahel ca 15 aastat tagasi ehitatud ahi, mis vajab täna renoveerimist. Seinad on puhastatud ja kaetud linaõli-mesilasvaha seguga.
- 5.8 Elutoa põrndatel laiad lauad, kohati sügavas paindes.
- 5.9 Ahjuesised põrandalauad eemaldatud põrandaaluse

kontrollimiseks, täna on auk betoneeritud.

- 5.10 Interjööri on kasutatud eri ajastute mööbliesemeid .
- 5.11 Kambrid on kohandatud magamistubadeks.
- 5.12 Kambrate põrandad on värvitud, seintes akna alla ulatuvad vertikaallaudisest puitbordüürid. Laed vajavad vanast värvist puhastamist.
- 5.13 Kambrate vahelisse ahju on tekkinud mõra.
- 5.14 Rehealune on jagatud kerge laudseinaga kaheks, väiksem rehetoa poolne osa on kasutusel kui panipaik, kuur ja töötuba. Siit pääseb suure luugi kaudu lakapeale. Seinad ja lagi on lubjaga kaetud. Rehetoapoolne sein 1943 aasta tulekahjust söestunud.
- 5.15 Rehealuse suurem pool aktiivses kasutuses ei ole. Nõukogude ajal oli siin kohaliku kolhoosi haruait, kus hoiti vilja.
- 5.16 Hoone idapoolses otsas asuval kuuril on igas seinas suured kahepoolsed ukсед. Kasutusel rattakuuri ja panipaigana.
- 5.17 Lambalaut seisab kasutusetä.
- 5.18 Kelder asub läänepoolse tagumise kambri all. Sisse pääseb elutoa põrandal oleva luugi kaudu. Keldril on tellisvõlvlagi, mida kannavad metalltalad, mis on suurel määral kahjustatud. Võlvides on pikipraad ja kive lahti kukkunud. Keskmist raudtala toetab puitpost. Siin on põhjust spetsialistiga konsulteerida.

Interjööri detailid:

- 6.1 Sähvri, tänase dušširuumi link ja lukk.
- 6.2 Maja tahvelustel on nikerdatud lehthinged.
- 6.3 Säilinud puitlingid.
- 6.4 Ainukesed kambri seinad, mis olid kaetud laastmati ja krohviga.
- 6.5 Rehetoa suitsuava on põrandalaua jupiga kinni löödud.
- 6.6 Rehekasti nurk.
- 6.7 Rehetoa kõrget seina aitavad stabiilsena hoida metalltõmbid.
- 6.8 Eterniitkatte all on vana sindelkatus.
- 6.9 Sarikad ja pennid on omavahel seotud puittappidega.

## Õuevaated:

- 7.1 Värava ees peremehe enda vastlaotud paekivimüür.
- 7.2 Vana külatee on täna kasutusel vaid kolme naabertalu juurde pääsemiseks.
- 7.3 Vaade väravast vanale õunapuuaiale.
- 7.4 Taluõue hoiti omalajal liigest veest kuivenduskraavidega.
- 7.5 Dekoratiivne vana veskikivi pärineb ilmselt talu enda veskist.
- 7.6 Talu läänekülje all voolab Naravere oja.
- 7.7 Lagunenud kaevurake.
- 7.8 Puurkaev ja väliköök.
- 7.9 Vaade sissesõiduteele. Kevadel võtab aega kuni savine maa suurveega hakkama saab.
- 7.10 Vaade vadele õunapuudele.





PILT 1.1: Liisu Tanneberg (Estra)  
21.04.1873-24.04.1939

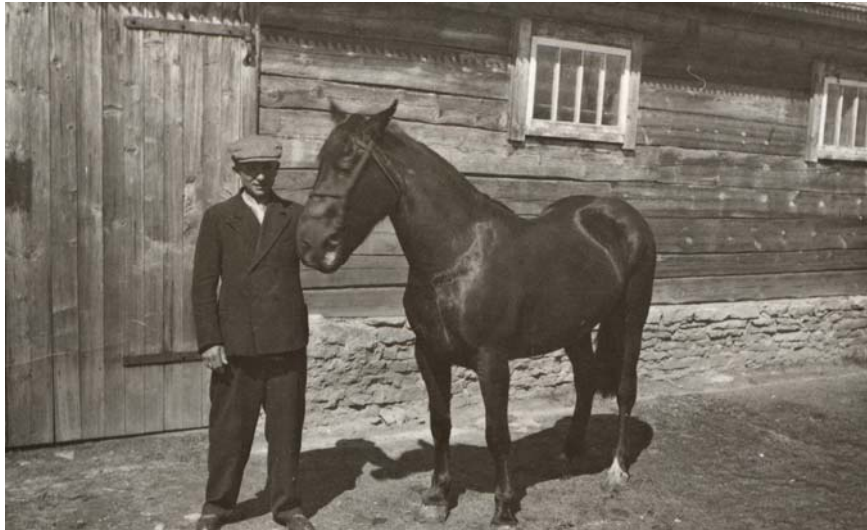


PILT 1.2: Madis Tanneberg  
16.07.1865-18.03.1946

Estra talu esimesed teadaolevad perenaine ja peremees.



PILT 1.3: Tanneberg'ide perekond Estra talu ees 1925 aasta suvel.  
Selja taga rehetoa selleaegne ainuke aken.



PILT 1.4: Eelviimane peremees Arnold Reiter rehealuse ees (Erakogu).



PILT 1.5: Eelviimane peremees Arnold poeg Eduard Reiter ja viimase abikaasa Ilma rehealuse uksees (Erakogu).



PILT 1.5: Perekond Reiter elumaja kambri akende ees möödunud sajandi 50ndate aastate alguses (Erakogu).

## Vaatusprotokoll.

2 septembril 1943. mina Vigala rajooni ülem  
Läänemaa koostabel Annus Ester manuskate  
Vello Säästla, elukaht Vigala vallas, Jädivere külas,  
Jädivere jahuveski ja Jaan Pihani elukaht Vigala  
vallas, Karavere külas, Kaldla talu juures olekul  
toimetasin Vigala vallas, Karavere külas, Ester  
talu elumaja-rehealus ja selle lähema ümbruse  
silvamatist. Vaatus algas kell 8<sup>00</sup> kuisuures  
selgus: Tuleõnnetuspatal hoone alusmüüritel  
määritudes 9 x 35 m. Alusmüüritel on palkivist 40 cm  
kõrged. Elumaja ja rehealus alusmüüritel suunduvad  
arvates elumüüritel S4-NO<sup>45</sup> kus suundude jastudel on  
elumüüritel, rehetube, rehealus ja kuuur. Elumüüritel  
on 3 tuba ja rehetube. Elumüüritel on aknad eest ära  
põrandal on vett, müüritel on kuuurid korid ja tuba põle  
kalgil teinud. Rehetuba on 0 pool nurgas 20 cm φ  
säestunud auk. Rehe kastis on ka vahemard ümbrused  
säestunud aue. Elumüüritel ühes rehetuba väterad  
alusmüüritel 9 m. kauselt ja 15 m. pinnalt enda alla.  
Ülevall on kaus palgi, korda säestunud ja voodilaud  
ära põlenud. Taa kastis on ülem säestunud. Taa kastis  
määritud 5 x 6 m. ja kõrgus elumüüritel laelt 2 m. Elumüüritel  
kohalt (kumet lae) tulevad kaus korstnad, mis välisel  
vaatlusel täiesti teinud. Elumüüritel tuleb üle koda  
mülle määritud 1,5 x 1,5 m. kaja katus smolletist, millel  
ümbrused säestunud aue. Taa lael laual parastud  
säestunud palgi alus, traad juppe ja oskult põlenud  
algil. Oskult põlenud lina vassi ja müüritel mis kys parastud.

PILT 2.1: Estra talus 1.09.1943 a toimunud tulekahju kriminaaltoimiku  
vaatusprotokoll 1. lk. (Riigiarhiiv ERA .R-865.1.1052)

Elumumode väline kõrgus alusmüürit 2,5 mtr.  
Samuti on elumumodele unred eest ära. NO pool aluse  
alusmüüride vahel ja lähemas ümbruses on laval ja  
ümmard säestunud palne, otr ja õlgi. Samuti leeldub laval  
põllatult raud pulu ja naelu. Alus müüride NO pool  
osast alus müürist 11 m. seal tuhalumikud, määrd  
leede ümmard säestunud põhu (ruum) tünn. Plaadi  
tuha piirpõuend puntervihal joonega. OS pool saep  
lumme  $\phi$  2 m, millest ümmard säestunud laine. 2 m.  
OS. pool palgi hunnik ja selle viites has lumme.  
Kogu elumaja rükaluse ümbruses leeda säestunud  
õlgi, hum ja tuhna. OS pool elumaja, viimasest eemal  
amraal paraalulult laud 3,5+8 m, ja aul 5+12 m. Aul  
ja lauda vahelt läheb te küla taavare. Aul ja laud  
vahu 7 m. Elumumode nurgast SH pool 13 m. seal on  
aul 5+14 m. Kaldas talu elumaja asub Estre elumaja  
seal ca 50 mtr. Estre talus olvad hooned on väi  
õlkatuuga ja paludotused. Elumumod on välgas  
osalt voodetatud ja kollase värviga. Vaatlus  
lõpeti kell 11<sup>00</sup>. Suht ette.

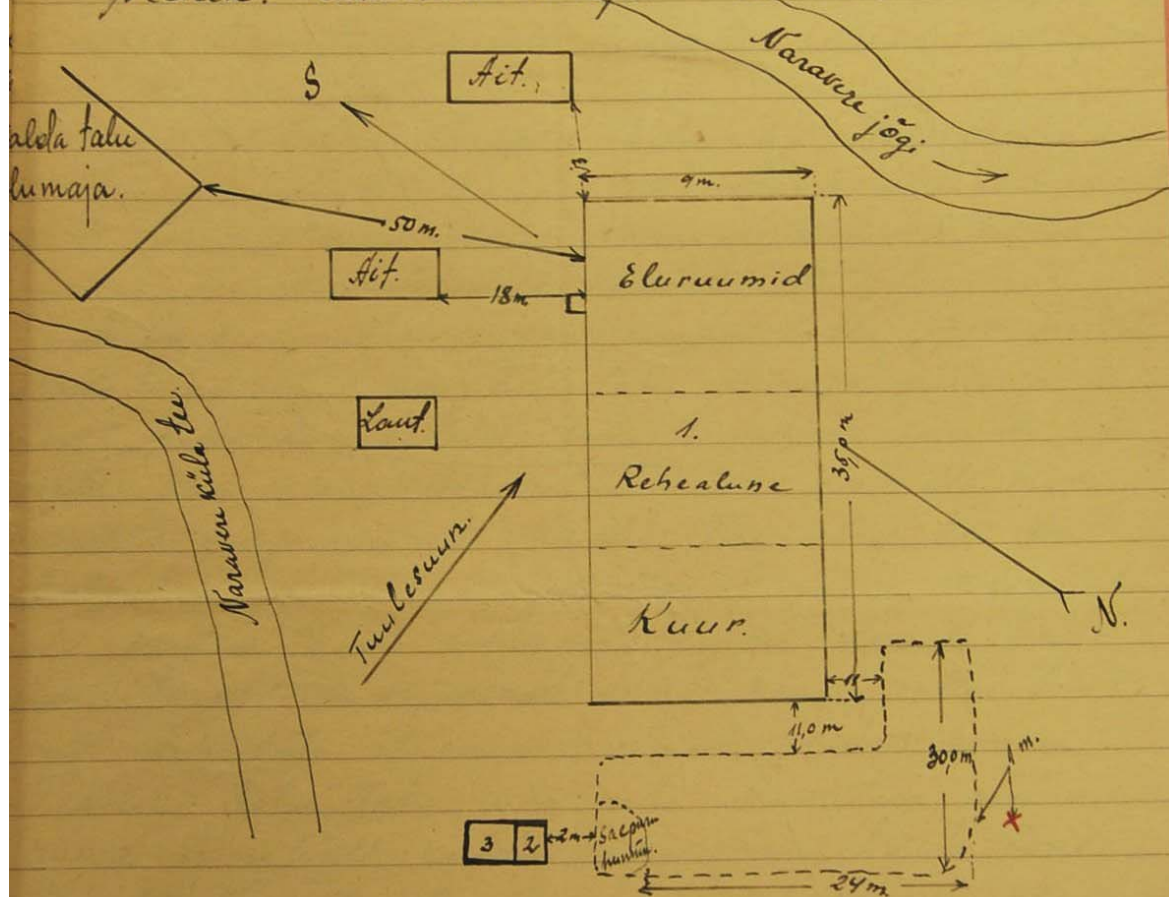
A. Piirani

Konstaabel,  
Vigala rajooni Olam  
Läänemaal

Mannad: Nello/äärte.  
J. Piirani

PILT 2.2: Estre talus 1.09.1943 a toimunud tulekahju kriminaaltoimiku  
vaatlusprotokoll 2. lk. (Riigiarhiiv ERA .R-865.1.1052)

Vigala vallas Narvuse külas, Esti talus  
 1 sept. 1943. juhtunud tulekahju sammöödulise  
 plaan. Plaani valmistas J. Estra.



Märkide seletus

Manukad:

Uelb/pärista  
 J. Pikani

- x Uno Svankovi poolt näolatu lökke tegemise asukoht.
- 1. Maha põlenud lumaja-schod
- 2. Kuivad paly. ol
- 3. Kao pinn

A. Esti

Konstabel  
 Vigala rüümlüüsi Ülem  
 Läänamägi

PILT 2.3: Estra talus 1.09.1943 a toimunud tulekahju kriminaaltoimiku lisaks olev situatsiooniskeem. (Riigiarhiiv ERA .R-865.1.1052)



PILDID 3.1-3.4: Estra talu lõunakülg



PILDID 3.5-3.8: Estra talu põhjakülg



PILDID 3.9-3.10: Estra talu läänekülg



PILDID 3.11-3.12: Estra talu idakülg





PILDID 3.13-3.14: Lambalaut



PILDID 3.15-3.16: Ait, saunaks ümberehitamise ootel.



PILT 4.1: Keldri drenaazitoru ots.



PILT 4.2: Vana voodrilaud.



PILT 4.3: Uus pækivisokkel.



PILT 4.4: Aknad.



PILT 4.5: Akna karniis.



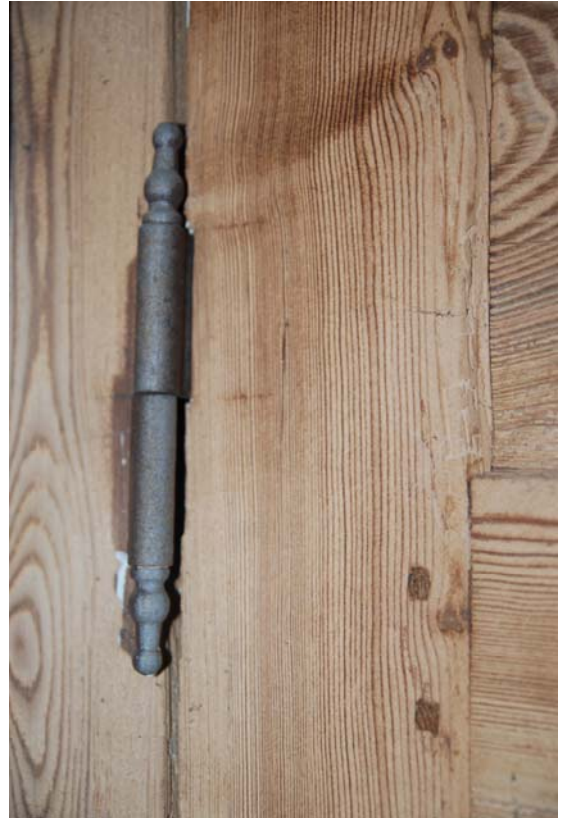
PILT 4.6: Rehealuse aken.



PILT 4.7: Terrassi süvendisse vajunud sokkel.



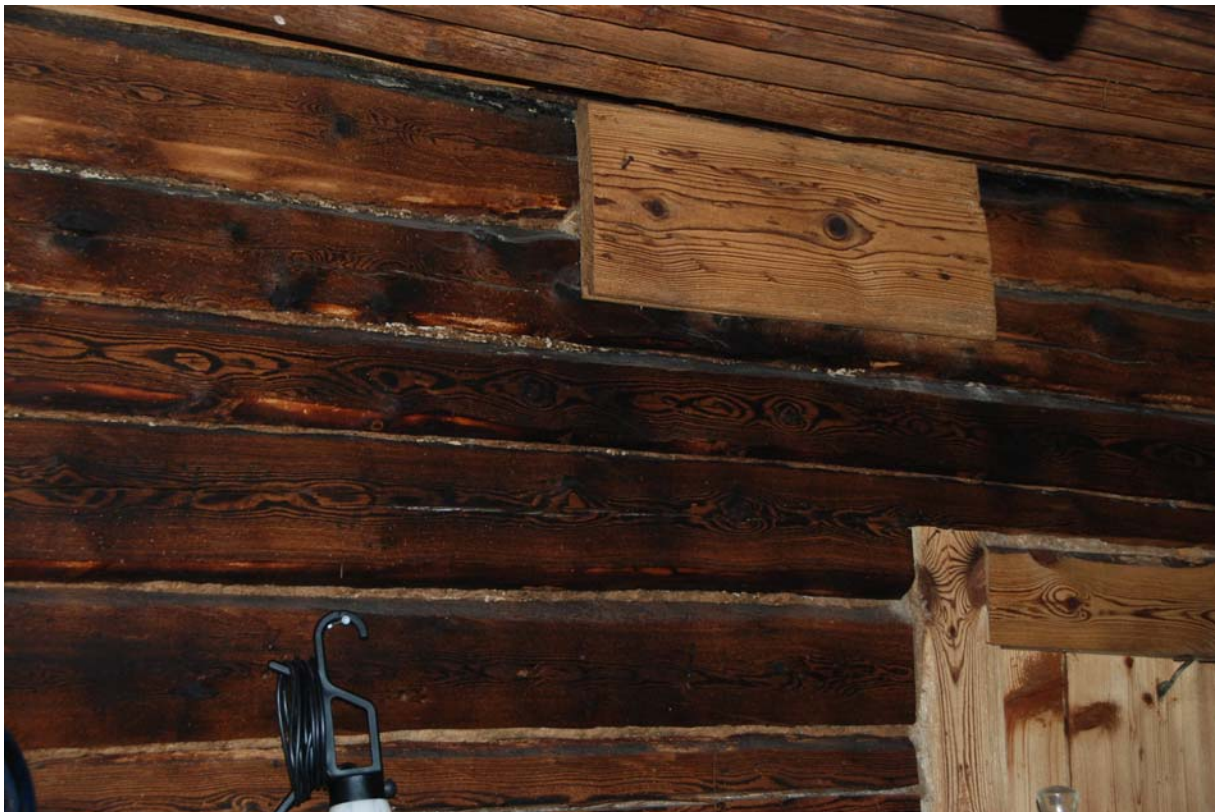
PILT 4.8: Uued korstnapitsid aastast 2010.



PILT 6.1 – 6.3: Elumaja ukse hinged ja lingid.



PILT 6.4: Maja ainuke krohvitud sein oli .tagumises kambris.



PILT 6.5: Rehetoa suitsuava katab põrandalauajupp.



PILT 6.7: Rehekasti nurk katuseall.



PILT 6.8: Rehekasti turvavad metalltõmbid.



PILT 6.9: Vana sindel.



PILT 6.10: Sarika ja penni ühendus puittapiga.



PILT 5.1 – 5.4: Rehetuba



PILT 5.5: Rehetuba



PILT 5.6: Dušširuum endises sahvris.





PILT 5.7 – 5.10: Elutuba



PILT 5.11 – 5.13: Kambrid



PILT 5.14 – 5.15: Rehealune. Ruum on laudseinaga kaheks jaotatud.



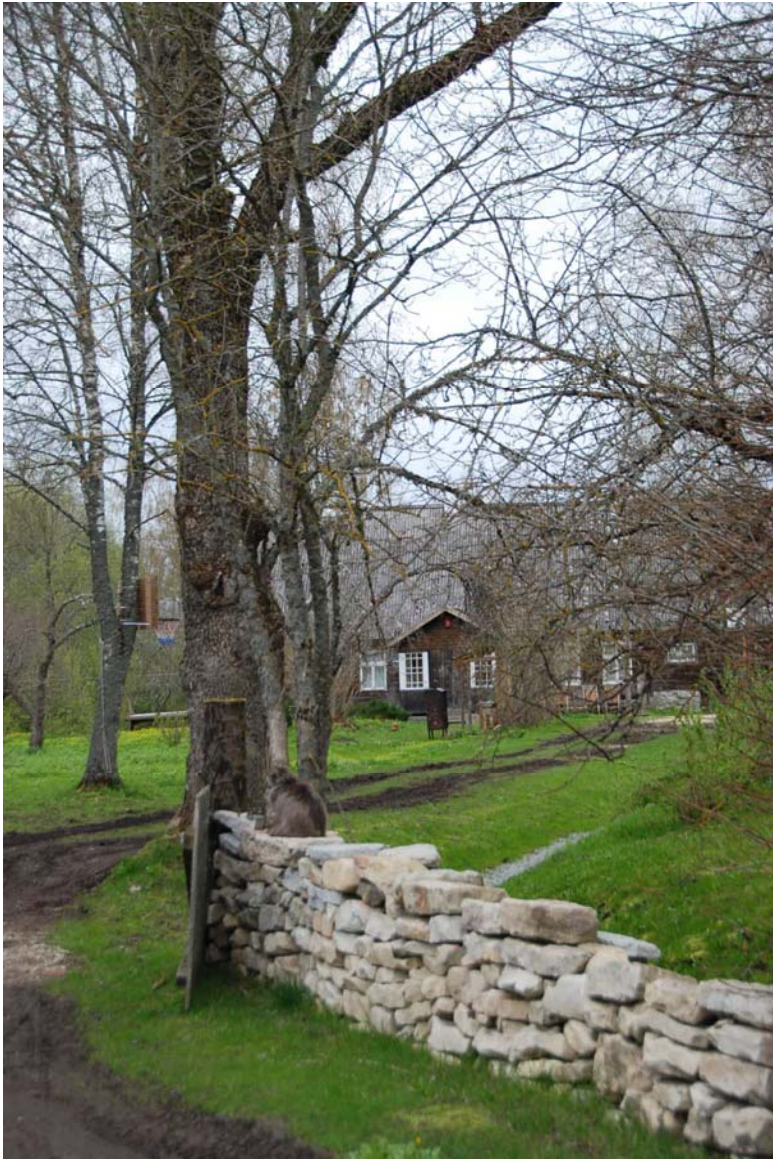
PILT 5.16: Kuur.



PILT 5.17: Lambalaut.



PILT 5.18 – 5.19: Kelder.



PILT 7.1 – 7.2: Sissesõidutee



PILT 7.3- 7.4 Õuevaated väravalt.



PILT 7.5: Vana veskikivi.



PILT 7.6: Naravere oja.



PILT 7.7 – 7.10: Õuevaated.

## KASUTATUD KIRJANDUSE JA MUUDE ALIKATE LOETELU

1. Mihkel Aitsam „Vigala Kihelkonna ajalugu“ 2006
2. Riigiarhiiv ERA.R-865.1.1052 Tanneberg Madis, Kahjutuli 1943
3. Ajalooarhiiv EAA 2840.1.18984 Läänemaal Kivi-Vigala mõisast eraldatud“Estra 96“ kinnistu nr 8137
4. [www.maaamet.ee](http://www.maaamet.ee)