

EESTI KUNSTIAKADEEMIA
Kunstikultuuri teaduskond
Muinsuskaitse ja restaureerimise osakond

Helen Volber

**Juugend Eesti mõisaarhitektuuris – Neeruti mõis.
Siseviimistlusuuringute programm.**

Lääne-Viru maakond, Kadrina vald, Neeruti küla

2012/2013. õ-a. Arhitektuuri konserveerimise ja restaureerimise täiendkoolituskursuse
lõputöö

Tallinn 2013

Sisukord

SISSEJUHATUS	2
JUUGENDARHITEKTUUR	3
Juugendi interjöörid.....	4
Baltimaade juugendarhitektuur	5
Juugend Eesti mõisaarhitektuuris.....	6
Juugendmõisad	7
Mõisate interjööridest.....	10
NEERUTI MÕIS.....	14
Ajalooline ülevaade.....	14
Piirkonna vanim asustus	14
Mõisa areng 15.-16. sajandil	14
Mõisa areng 17.-18. sajandil	15
Mõisa areng 19. sajandil.....	15
Mõisa areng 20. sajandil.....	15
Mõis sajandi lõpul peale iseseisvumist ja tänasel päeval	17
Arhitektuuriline ülevaade	17
Peahoone interjäär.....	19
Neeruti mõisa tänane seisukord ja uuringute lähteolukord	21
Säilinud laemaalingud Neeruti mõisas	24
Uuringute programm Neeruti mõisas	26
Uurimistööde esialgsed tulemused	31
KOKKUVÕTE.....	36
KASUTATUD ALLIKAD.....	37
Lisa 1. Asendiplaan.	39

SISSEJUHATUS

Käesoleva EKA muinsuskaitse ja restaureerimise osakonna täiendkoolituse lõputöö eesmärk on luua taust Neeruti mõisa peahoones säilinud juugendlike maalingute ja varasemate muude viimistluskihtide uuringuteks ja pakkuda välja nende uuringute plaan.

Neeruti mõis asub Lääne-Virumaal Kadrina vallas. Hoone on ehitatud 1903-1906. aastal ning on tunnistatud ehitismälestiseks registrinumbriga 15669. Hoone on tänasel päeval eraomanduses ning ehituslikult kehvast seisukorras. Seoses hoones kavandatavate remondi- ja restaureerimistöödega tuli esmalt sooritada siseviimistluse uuringud. Hoones on hoolimata pikemalt tühjana seismisest hästi säilinud juugendlikud laemaalingud ning samuti mitmeid originaaldetaile nagu aknad, ukseid, trepid, kiviparketid ning neogootilik tuulekoda hoone paraadhallis. Mõisa varasematest interjööri lahendustest seintel ja lagedes ei ole andmeid, kuid uuringud soovivad tuvastada kõikides ruumides algse siseviimistluskihi, mis sellele küsimusele valgust heidaks. Mõisa kavandatakse elu- ja peoruume ning uuringute tulemused võivad saada ruumide interjööri lahendustes määravaks.

Käesoleva töö esimene pool annab ülevaate juugendi kujunemisprintsipiidest maailmas ja lokaalselt Baltimaades, vaadeldakse ka juugendi ilminguid Eesti mõisaarhitektuuris üldisemalt. Töö teine pool keskendub Neeruti mõisale. Peatükkides antakse ülevaade Neeruti mõisa ajaloolisest kujunemisloost ning tänase hoone arhitektuurilisest kehandist ja interjöörist. Töö kaardistab hoone tänase olukorra, säilinud maalingud ja pakub välja uuringute plaani. Töö viimases osas antakse ülevaade esialgsetest uuringute tulemustest.

JUUGENDARHITEKTUUR

Juugend ei ole mitte ühtne stiil, vaid mitmete paikkondlike erivariantidega stiil, millele pealegi anti nendes paikades erinev nimi – Prantuse ja Belgia *Art Nouveau*, saksa *Jugendstil*, vene *Stil modern*, Viini *Sezession* jne. Nagu kirjutab Karin Hallas-Murula: “Juugend võttis hilisest historitsismist üle vormikülluse ja -vabaduse, kuid pööras selja ajaloole ning hakkas arhitektuuri tuletama uutest inspiratsiooniallikatest: loodusest, müütidest, eksootilistest kultuuridest, geomeetriast. Fassaadidele ilmusid uuelaadsed loodusmotiivid ning väänlevad vesikasvud ja muud taimed, müütlised kangelased draakonitest ja kimääridest rahvuslike metsaelanikeni.”¹ Juugend nõudis lisaks lähtumist uuest vormikeelest ja loogikat “seest välja”, ehk hoone sisemuse ja välimuse ühtsust, *Gesamtkunstwerk*'i, ta oli assümmeetriline, vaba, voolav ja orgaaniline.

Juugendarhitektuuri lähteil on huvitav seos restaureerimisvaldkonnaga. Alistair Duncan on kirjutanud oma ülevaates juugendstiilist, et osaliselt võib juugendi sünni taandada Eugene Viollet-le-Duc'i kirjutistele. Nimelt julgustas Viollet-le-Duc oma teoses „*Entretiens sur l'architecture*“ kasutama moodsaid materjale ja leidma uusi kunstiväljenduse vorme, et möödunud ajastute piirangutest üle saada. Teosel oli mõju tulevastele arhitektidele eelkõige seetõttu, et Viollet-le-Duc esitas selles ka mõtte armatuuridest – kergekaalulisest metallskeletist, mille võib katta kiviga ja mille kasutamisega kaoks ära vajadus ehitada suuremahulisi ja raskeid struktuuralse tugevduse elemente nagu tugikaared. Paar aastakümnet hiljem võtsidki juugendarhitektid tema ideed kasutusele, olgugi, et varjamise asemel tõstsid nad terasarmatuurid hoopis esile eraldi kujunduselementidena.² Kui palju oli tegu siin arhitektide poolt Viollet-le-Duc'i ideede edasiviimise ja kui palju lihtsalt uute ehitusmaterjalide ja uue ajastu võimalustega, jääb igaühel endal otsustada.

Juugendist ei saa rääkida ilma mõisteteta *fin de siecle* ja *la belle epoque*, mis tõlkes tähendavad lihtsat “ajastu lõppu” ja „ilusat ajastut“, kuid ometi hõlmavad sellest enamat. Juugendi valmistasid ette mitmed ühiskondlikud muudatused, arengud teaduses ja tehnikas, mis võimaldasid kasutusele võtta üha uusi materjale, mis omakorda tänu oma (relatiivsele) odavusele viisid ilu ja mugavused kättesaadavaks ka laiematele massidele. *Fin de siecle* ja *la*

¹ Hallas-Murula, Karin. Tallinna juugendarhitektuur. Jaques Rosenbaum (1878-1944). Tallinn: Eesti Arhitektuurimuuseum, 2010, lk. 10.

²Duncan, Alistair. Art Nouveau. London: Thames and Hudson Ltd, 1994, lk. 37.

belle époque on mõlemad nostalgiamailgused, õhtute kuldse tolmu järele õhkamisega laetud mõisted, mis võtavad kokku tollase kahe sajandi ja kahe maailma vahel balansseerinud, ühe jalaga vanas, pilguga uues ajastus olnud inimeste aja- ja maailmatunnetuse.

Meie kultuurikonteksti arvestades võiksid olla huvipakkuvad Venemaal ja Põhjamaades levinud juugendi tendentsid. Tsaarivenemaa juugendikeskusteks said Moskva ja Riia, Peterburis, tollases ametnikelinnas, oli juugend vähem dominantsem.³ Peterburis levis peamiselt juugend, mis ammutas inspiratsiooni inglise ja soome mõjudest. Arvestades, et peamiselt suhtles ja omas kontakte Eesti- ja Liivimaa kohalik aadel Peterburiga, saab just siit tõmmata ühendusjooni meie kohaliku juugendarhitektuuriga. Peterburist on pärit ka Karl Schmidt, kelle projekti alusel ehitati Neeruti mõis. Põhjamaade juugend võttis aga rahvusromantismi jooned, olles sellega ka reaktsiooniks venestuspoliitikale. Soome arhitektuuris oli juugendi perioodil tõeline tõusulaine – sellal ehitati valmis suurem osa Helsinki ja Tampere juugendarhitektuurist.⁴

Juugendi interjöörid

Uus arhitektuur pidi lähtuma siseplaneeringust ning seetõttu pidi maju projekteerima põhimõttel “seest välja”. Juugendlik plaanilahendus koondas ruumid ühe keskse halli ümber, ruumid voolasid üksteisesse, asusid eri tasapindadel ja ulatusid terrasside kaudu ka majast aedadesse. Seetõttu ei olnud majade fassaadid kuigi sümmeetrilised ning ajastu lemmikarhitektuuriks kujunes eramu, kus sellised vormilahendused olid kergelt väljaelatavamad kui piiratud linnakeskkondades.

Lisaks mainitud voolavusele dekooris, mis ammutas peamiselt loodusest ja kasutas seda otsese inspiratsiooniallikana, armastas juugend ka looduskivi, metallkonstruktsioone, valgust ja õhulisust, mida uudsed ehitusmaterjalid võimaldasid saavutada. Ka juugendis soositud värvigamma lähtus loodusest – levinud olid violetsed, kahvatukollased, valged, õunrohelised toonid.⁵ Juugendi sisekujundusvõteteks olid ka juba ajalooliselt välja kujunenud seinamaalingud, sisseehitatud mööbel, mosaiik, vitraažid, seinte paneelistik ja lakitud puit. Mööbli paigutus ruumides oli vaba ja assümmeetriline.⁶

³Treier, Heie. Juugend ja sümbolism. Tallinn: Kirjastus “Kunst”, 1996, lk. 21.

⁴Samas, lk. 21-22.

⁵Kodres, Krista. Ilus maja, kaunis ruum. Kujundusstiile Vana-Egiptusest tänapäevani. Tallinn: Prisma Prindi Kirjastus, 2001, lk. 177.

⁶Samas, lk. 179.

Baltimaid mõjutas enim Inglise pärandist lähtuv juugend, mille interjöörid olid selged ja konstruktiivse lähenemisega – värvitud seinu kattis tavaliselt kõrge tume või hele puupaneel, laekonstruktsioonide talastik oli jäetud nähtavaks. Ruumid mõjusid üsna askeetlikena, peamine kujundusmotiiv oli ruut ja sirgjoonte geomeetria, mis vihjas Jaapani ruumikujundusestetikale.⁷

Baltimaade juugendarhitektuur⁸

Baltimaade juugendit on mõjutanud kolm peamist tõmbekeskust – Saksamaa, Venemaa ja Soome.

Hoolimata kuulumisest Vene Tsaaririigi koosseisu, olid Eesti- ja Liivimaa baltisakslased oma sidemetega veel väga seotud kunagise kodumaaga, lisaks andsid kohalikus arhitektuurielus tooni saksa päritolu arhitektid. Kultuurielu peamiseks keskuseks oli Baltikumis kujunenud Riia ja uued arhitektuurivoolud tulid siinsesse kunsti läbi Saksamaa, kuna mitmed Riia Polütehnikumis õppinud arhitektid käisid Saksamaal stažeerimas. Samad arhitektid projekteerisid hiljem ka kohalikule mõisaaadlile elumaju. Teisalt võeti Saksamaalt üle konservatiivne hoiak uue stiili radikaalsemate ilmingute osas, mistõttu meie maile juugendi Belgia ja Prantsusmaa maalilist varianti suurt ei jagunudki. Projekteeritud hooned on peamiselt arhaiseerivates vormides ja rasked, rohkete mahuliste liigendustega, interjöörides kasutati vabalt mineviku stiile – gooti, romaani ja renessansi elemente. Levinud olid ka saksalikud vahvärkseinad, kuid majad olid kindlasti varustatud moodsa aja mugavustega nagu keskküte, veevõrk, gaasi- või elektrivalgustus.

Baltimaade juugendi tsentriks oli küll Riia, kuid majandusliku keskusena jõudis kõik Riias olnu ka Eesti- ja Liivimaale. Lisaks Riiale oli Baltimaade jaoks oluliseks kanaliks ka Peterburg kui toleaege imperiumi metropol, kus samuti koolitati arhitekte. Nagu varem juba mainitud, tõuseb juugendarhitektuuri keskusena tõuseb esile siiski algul Moskva, kuiivõrd Peterburi oli pikem akademistlik ja konservatiivete hoiakutega.

⁷Samas, lk. 184.

⁸Peatükk refereeritud allikast: Siilivask, Mart. Tartu arhitektuur 1830-1918. – Siilivask, Mart. Historitsism ja juugend. Arhitektuuriideed ja stiilieeskujud kohalike arhitektide loomingus 19. sajandil ja 20. sajandi algul. Tartu: Rahvusarhiiv, 2006, lk. 229-239.

Kolmas nähtus, mis kohalikku arhitektuuri mõjutas, oli Soome rahvusromantiline koolkond, mis kujunes tsaarivalitsuse venestuspoliitika taustal ja seadis esiplaanile rahvusliku arhitektuurikeele otsingud. Peamised sellise suuna esindajad Soomes olid arhitektid Armas Lindgren, Herman Gesellius ja Eliel Saarinen.

Huvitava mõttena on Karin Hallas-Murulal siinsete konservatiivsemate lahenduste kohta põhjuseks välja toonud alanud muinsuskaitseliikumise – baltisakslaste seas populaarseks muutunud pärandikaitse (mis oli ilmselt seotud ka nende kui klassi enesestõmbumise ja eskapismiga) ei lasknud neil minna kaasa juugendi kõige radikaalsemate suundadega. Muinsuskaitsetegevus oli aktiveerunud nii Euroopas – 1894.a. loodi National Trust Inglismaal ja 1901.a. *Societe pour la Protection des Paysages de France* - kui Ameerikas, kus 1895. aastal oli loodud *American Scenic and Historic Preservation Society*. Baltimaade muinsuskaitse keskuseks oli Riia, kus tegutsenud mitmed arhitektid olid pea kõik ka ajaloo- ja muinsusühingute liikmed.⁹

Juugend Eesti mõisaarhitektuuris¹⁰

Sajandivahetuse kultuuri iseloomustab üldiselt uue ja originaalse taotlus ja romantilisus. Samas on historistsismi ja juugendi suhe märksa komplitseeritum – küsimus polnud niivõrd esteetiline kui eetiline. Tollase uuendusliikumise põhiteese oli, et see alustas oma teekonda inimese põhikeskkonna – igapäeva tarbeesemete ja kodu – ümberkujundamisest. Arhitektuuri huvikeskmes oli eramu, linnalähedane puhkemaja või villa. Vastukaaluks terve 19. sajandi kestnud urbaniseerumisele pöörduti nüüd pilk tsentritest välja, maale. Toimus ka omamoodi mõisate “avastamine” arhitektide, kunstnike ja poetide jaoks ja õhkamine kaduva aadlikultuuri järele. Mõisamaja tõusis taas huviorbiiti mitte majandusliku keskuse vaid idüllilise maamajana.

Eesti 20. sajandi alguse juugendimõjutustega arhitektuuripärand ei ole väga rikkalik – enamik mõisatest ehitati välja varem ja uuendati hoonestust vaid vähestes mõisates. Ants Heina andmetel on vahemikus 1900-1917 ehitatud umbes 50 mõisahoonet, mõnevõrra rohkem abihooned. Enamasti on paraku nende hoonete projektid hävinud ja arhitektid teadmata.

⁹ Hallas-Murula, K. Tallinna juugendarhitektuur, lk. 11-12.

¹⁰ Refereeritud allikast: Hein, Ants. Mõisaarhitektuur XX sajandi algul. Juugend. – Hein, Ants. Eesti mõisaarhitektuur: historitsismist juugendini. Hattorpe, 2003, lk. 201-265.

Baltikumi ilmus juugend 1890. aastate keskpaiku ja alates 1901. aastal Riias toimunud linna 700. aastapäeva juubeli puhul korraldatud tööstus- ja käsitöönäituse järel muutus massiliseks.¹¹ Mart Siilivask on oma analüüsis Tartu juugendarhitektuurist välja toonud, et juugend ilmus meie ehituskunsti kolmes etapis. Esimese etapi juugendile oli omane romantiline tonaalsus ja varasemast erineva püüdev vormkeel, järgmises etapis aga liigub areng vormide kainenemise ja abstraheerumise suunas, üksidetailidelt minnakse üle üldvormide rõhutatud esiletoomisele, vormid muutuvad lihtsaks, selgeks ja ratsionaalseks. Viimasel arenguetapil lülitatakse ajaloolised elemendid taas uudsesse kompositsioonisüsteemi, pööratakse tagasi klassikaliste iluideaalide poole. Stiilide vaheldumise daatumid on paikkonniti erinevad, kuid peamiselt langeb esimene originaalsust taotlev stiil sajandivahetusele, teine uue sajandi esimesele kümnendile ning viimane juba esimese ja teise kümnendi vahetusse.¹² Juugendi varasem abstraktset ornamentide ja dünaamilist vormi kasutav variant leidis meie arhitektuuris väljundi Ammende villa näol (arh.-d Fridtjof Mieritz, Ivan Gerassimov, 1904-05). Mõisaarhitektuuris on selle juugendi ilmnemise vormi näiteks aga just Neeruti mõis.

Juugendmõisad

Tõeliselt juugendlike mõisahooned on meil vähe. Juugend meie ehitustraditsioonis interpreteeris küll julgelt vanu stiile, kuid voogava *art nouveau*'ga meie aladel tegu ei ole. Võibolla on siin tegu põhjamaise karge kliima kaudsete mõjudega, kuid meie juugend laenas mõjusid kainelt ja oma komplitseeritud suhe oli juugendil ka gootikaga, mis saigi ehk tema romantika väljundiks. Neogootilikuna valmis näiteks Kalvi mõis, mis ehitati 1912.-1914. aastal (arh. Wladyslav Karpowics) peale vana peahoone põlemist. Sama keskaegsena kui Kalvi mõis võib tunduda Jäneda mõis.

¹¹Riia Esplanaadile oli püstitatud 40 erinevat paviljoni ja terve näitus oli pühendatud üksiti juugendstiilile. Peale näitust puhkes tõeline ehitusbuum ning pea kõik enne I maailmasõda ehitatud hooned Riias püstitati juugendstiilis. Krastins, Janis. *Latvian Art Nouveau in the European Context*. – *Art Nouveau. Time and Space. The Baltic Sea countries at the turn of the 20th century*. Jumava, 1999, lk. 203.

¹²Siilivask, M. *Tartu arhitektuur 1830-1918*. – *Historitsism ja juugend*, lk. 233-234.



III. 1. Kalvi mõis.¹³



III. 2. Jäneda mõis.¹⁴

Kolm tõeliselt juugendlikku mõisat on Eestisse projekteerinud Riia arhitekt Otto Wildau – nimelt Taagepera (1907-1912), Holdre (1910) ja Peetri (1910-1912) mõisate peahooned. Taagepera mõisa peetakse üheks Baltikumi juugendarhitektuuri pärliks. Taagepera tänase lossi asukohal oli ka varasemalt juugendlik mõisahoone, kuid paraku põles see maha. 1907-1912. aastal püstitati Taageperra uus mõisahoone.

¹³Foto allikas:

http://www.reisijutud.com/gallery3/var/albums/Virumaa250707/w_Virumaal2425072007_007.jpg?m=1363077481 (vaadatud 2.5.2013).

¹⁴ Foto allikas: http://upload.wikimedia.org/wikipedia/commons/c/c8/J%C3%A4neda_m%C3%B5is_2007.jpg (vaadatud 2.5.2013).



III. 3. Taagepera mõis.¹⁵



III. 4. Taagepera mõisa interjöö.¹⁶



III. 5. Taagepera härrastemaja raamatukogu.¹⁷

¹⁵ Foto allikas: http://www.helme.ee/userfiles/image/taagepera_mois.jpg (vaadatud 2.5.2013).

¹⁶ Foto allikast: Maiste, Juhan. Eestimaa mõisad. Tallinn: Kunst, 1996, lk. 392.

¹⁷ Foto allikast: Hein, A. Eesti mõisaarhitektuur: historitsismist juugendini, lk. 237.

Kui enamik meie juugendist oli Soome- Karjala mõjutustega ja omamoodi rahvusromantiline, siis Olustvere mõisa peahoone kavandamise juures oli ilmselt aluseks Inglise *arts and crafts*- liikumine, mis küll rõhutas rahuslikku identiteeti, kuid oli Soome mõjudega võrreldes märksa romantilisem.



III. 6. Olustvere mõis.¹⁸



III. 7. Olustvere mõisa trepihall.¹⁹

Mõisate interjööridest

Kahjuks on meie muuseumides juugendinterjööride kohta käiv info üsna napp. Ants Hein on koostanud lühikese ülevaate interjöörikujundusest Eesti ala mõisates 19. sajandi teisel poolel²⁰, kuid kahjuks ei ulatu uurimus meid huvitavasse ajajärku. Enamasti ei saanud mõisnikud lubada oma salongide ning esivanemate päranduse täielikku väljavahetamist ning interjöörid ei pruukinud alati radikaalsete vormiuuendustega, mis võeti ette maja eksterjööris, kaasa minna. Juugendlikkus imbus interjööri rohkem valguse ja õhuna kui otseste moodsate mööbliesemete näol, mida samas kindlasti ka meie mõisates telliti ja osteti.

19. sajandi keskpaiga interjöörid erinesid juba oluliselt varasemate baroki ja klassitsismiajastu interjööridest – nende paraadlikkus asendus tasapisi kodanliku elustiili propageerimisega. Elamu jaotamine esindus- ja privaattsooniks vähenes. Kui varasemalt oli argi- ja igapäevane jäänud pigem kulisside taha, siis 19. sajandi II poole interjäär kujunes argiinterjööriks, kus

¹⁸ Foto allikast: http://www.kul.ee/webeditor/upload/055_olustvere.jpg (vaadatud 2.5.2013).

¹⁹ Foto allikast: Maiste, J. Eestimaa mõisad, lk. 395.

²⁰ Hein, Ants. Ettekirjutused mõisaansamblite korrastamiseks. Interjöörikujundusest Eesti ala mõisates 19. sajandi II poolel. Kõide I. Muinsuskaitseameti arhiiv (edaspidi MKA), s A-1041. Juugendinterjööridele ei pühenda süvendatud tähelepanu kahjuks ka Eva-Kaia Vabamäe, kes on Tartu Ülikoolis 2011. aastal kaitsenud magistritöö: – Vabamäe, Eva-Kaia. Eesti mõisainterjöörid 19. sajandi lõpul ja 20. sajandi algul. Magistritöö. Tartu Ülikool. Filosoofiateaduskond. Ajaloo- ja arheoloogia instituut. Kunstiajaloo õppetool. Tartu, 2011.

esiplaanil oli kodune elu. Lahendused olid mugavamad, intiimsemad, anfilaade asendas tubade vaba paigutus ja koridorisüsteemid. Toad muutusid vaiksemaks ja hämaramaks, värvitoonid tuhmusid, mööbel muutus pehmemaks ja mugavamaks. Stiilikaos oli taotletud ning asjade valik eluruumides lõputu – lillealused, molbertid, postamendid, linnu- ja loomatopised, ottomanid, kaminad ning raskemad mööbliesemed nende taustaks – kirjutuslauad, kapid, massiivsed lauad jne. Nagu tuba pidi ulatuma möbleeritud terrassidele, pidi aed sama terrassi või talveaia kaudu ulatuma tuppa – tubades oli alati palju toataimi ja palme.²¹

Sellelt taustalt on mõistetav, kuidas juugend raputas vana tolmust interjööri, avas aknad ja lasi sisse värsket õhu. Põhiprintsiibid aga näivad olevat jäänud samaks – kui vaadelda väheseid leidunud fotosid perioodist 1900-1915, ilmestavad ruume ikka peamiselt tumedad seinad, fotod ja maalid, vabalt paiknevad mööbligrupid. Näeme palju toataimi, maalitud või stukkdekooriga kaunistatud saale jne. Osalt on see muidugi taandatav aadli vaesumisele, kuid teisalt kindlasti leidis aset ka aadli enesestõmbumine ühiskondlike muudatuste tagajärjel, mille tingimustes ei soovitudki uute moodidega kaasa minna. Neeruti mõisagi ehitas juugendlikuks üles „uus raha“, saabunud ärimeeste (ja pudukaupmeeste?) ajastu.



Ill. 8. Mäo härrastemaja. 1910.a.²²



Ill. 9. Valkla härrastemaja.²³

²¹Samas.

²²Foto allikast: Maiste, J. Eestimaa mõisad, lk. 286.

²³Samas, lk. 181.



III. 10. Kose-Uuemõisa salong u 1910.²⁴



III. 11. Paunküla härrastemaja salong u 1910.²⁵

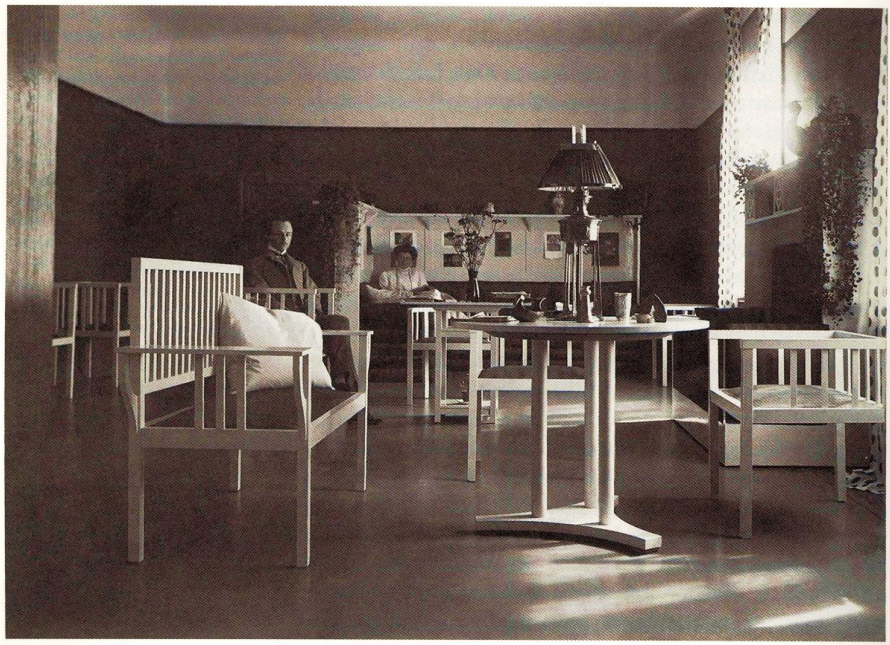


III. 12. Taheva härrastemaja trepikoda, foto u 1905-1907.²⁶

²⁴ Samas, lk. 379.

²⁵ Foto allikast: Hein, A. Eesti mõisaarhitektuur: historitsismist juugendini, lk. 260.

²⁶ Samas, lk. 255.



III. 13. Üksnurme elutuba, foto 1910.²⁷



III. 14. Kalvi mõisa trepihall, foto 1982.²⁸

²⁷ Samas, lk. 222.

²⁸ Samas, lk. 226.

NEERUTI MÕIS

Ajalooline ülevaade²⁹

Neeruti mõis asub Lääne-Virumaal Kadrina vallas, on ehitismälestis registrinumbriga 15569. Tegemist on esimese juugendstiilis ehitatud mõisa peahoonega Eesti ajaloos, mis esindab juugendi esimest, maalilist faasi.



Ill. 15. Neeruti mõis. Asukoha plaan.³⁰

Piirkonna vanim asustus

Muinasajal paiknes Neeruti piirkonnas kaks linnust – Võduvere külas endise Mäeotsa talu maadel ning Saldulamäel paiknev linnus esimesest ca 1,5 km kaugusel. Muististe levik piirkonnas tõendab, et Neeruti paiknes tihedamini asustatud piirkonna (Rakvere – Viru-Jaagupi) piirimail. Lõuna poole jäi hõredamalt asustatud Pandivere kõrgustik ja rahvastik tihenes alles sellest teisel pool Koeru ja Rakke kandis, millised asjaolud olid otsustavaks piirkonna mõisatevõrgu kujunemisel. Kirjalikes allikates mainitakse Neerutit esmakordselt 13. sajandi alguses Taani hindamisraamatu kaudu.

Mõisa areng 15.-16. sajandil

Mõisa tekke täpne daatum on selgitamata, kuid andmeid saab tänu mõisa mainimistele läbi erinevate allikate.

²⁹ Käesolev Neeruti mõisa ajalooline ülevaade põhineb Ants Heina poolt 1979. aastal koostatud ajaloolisele õiendile. Õiend koostati 1979. aastal seoses Neeruti mõisa rekonstrueerimise projekti ettevalmistustöödega ja plaanidega kohandada Neeruti mõis Hulja sovhoosi osakonna keskuseks. – Hein, Ants. ENSV Rakvere raj. Neeruti mõisahoonde rekonstrueerimise projekt. Kõide I. Ajalooline ülevaade. KRPI, 1979. MKA, s A-215.

³⁰ Allikas: <http://xgis.maaamet.ee/xGIS/XGIS> (vaadatud 2.5.2013)

1406. aastal oli mõis omanike vendade Heinrich ja Heidenrich von Bixhovede poolt panditudASSE Toisile. Varsti peale seda müüs Heinrich von Bixhovedeni poeg Otto mõisa, küla ja veski Otto von Lodele. Endistest omanikest jäi kehtima vaid mõisa nimi Buxhöveden. Nii varased mainimised allikates teevad Neerutist ühe vanima mõisa Virumaal. Lodede perekonna kätte jäi mõis kaheks sajandiks. Tol perioodil muutusid ajuti mõisa valdusalad külade müümise ja ostmise tõttu. Liivi sõda 16. sajandil oli mõisale ilmselt kannatusterohke aeg, kõige rängemalt rüüstati piirkonda 1558. aastal Vene vägede sissetungi ajal.

Mõisa areng 17.-18. sajandil

Liivi sõja ajal sattus Neeruti Nierothide perekonna valdusse. Nierothide suguvõsale kuulus 16.-19. sajandil 17 mõisa Eestimaal ning 5 Liivimaal ja nende perenimest tuleneb ka Neeruti praegune nimetus. Nierothidele kuulus Neeruti 18. sajandi viimase veerandini. Mõisa riivas valusalt Põhjasõja kulg, mil mõis jaotati 1709. aastal võlgade katteks mitmeks väiksemaks osaks. 1774. aastal müüs mõisa omanik Gerhard Wilhelm von Nieroth mõisa Carl Gustav von Krüdnerile ning mõis käis peale seda käest kätte, sattudes viimaks Rehbinderite, baltisaksa ühe võimukaima aadlisuguvõsa kätte.

Mõisa areng 19. sajandil

Mõisaomanik Gustav Dietrich von Rehbinderile kuulus lisaks Neerutile veel mitmeid mõisu ja tema majandite kompleks oli suurimaks viinatootjaks 18. sajandi lõpu Eestimaal. Läbi 19. sajandi oligi mõis Rehbinderite omanduses. Hoonestuse kohta sellest perioodist on vähe andmeid. Rehbinderitele tuli mõis väheste hoonetega – 1803. aastal on mainitud puust peahoonet ja kõrvahooneid, lisaks kivist viinakööki ja aita. Ülejäänud kõrvalhooned olid puust. Esimesed Rehbinderid rõhusid majanduse intensiivistamisele ja uusi hooneid ei püstitanud, lisaks oli Neeruti nende jaoks kõrvalmõisa staatuses, kuivõrd püstitati uus härrastemaja hoopis Udrikule. 1850-ndatel asus omanik Karl von Rehbinder Udrikult aga Neerutisse ja ilmselt püstitati sellal ka mõisa elumaja, tall ja töllakuur. Elumaja jäi mõnekümne aasta pärast aga valitsejale, kuna 1878. aastaks valmis sellest paarkümmend meetrit edela poole uus suur peahoone, mis püsis Rehbinderite kasutuses kuni järgmise sajandi alguseni, mil uued omanikud selle põhjaliklt ümber ehtasid kujule, mida näeme täna.

Mõisa areng 20. sajandil

Peale Karl Friedrich von Rehbinderi surma läks Neeruti mõis müügiks. 1902. aastal sai mõisa omanikuks Eduard Heinrich (von) Kirschten, kelle põhilised sissetulekud pärinesid Peterburi kesklinnas paiknenud kummitoodete turustusfirmast “Henri Kirschten”. Uus valdaja asus

mõisa oma vajaduste järgi ümber ehitama. 1903-1906 püstitati endise peahoone müüridele moodne torniga häärber. Karin Hallas on oma raamatus "101 Eesti arhitektuuriteost" mõisa arhitektiks nimetanud Peterburi arhitekti Karl Schmidt (1866-1945).³¹ Lisaks rajati mitmeid majandushooneid (lehmalaudad, kuivati, keldrid, veskitamm) ja korraldati ümber haljastus (korrastati pehoone ümbrus, rajati Kadrina-Assamalla maanteeni puiestee).

1919. aastal jagati maareformi järgselt mõisamaad talunikele. Jagamisele kuulusid ka mitmeid kõrvalhooned. Valitsejamajja kolis 1922. aastal Vandu küla algkool. Härrastemaja jäi koos mõisasüdame ja rohuaiaga endise omaniku tütre ja väimehele, kes kasutasid hoonet sesoonselt, mistõttu osa ruume võttis rendile kohalik aednik. Sellistes tingimustes hakkas mõis lagunema ja osa hooneid isegi lammutati 1933. aastal (suvemaja, masinrehi, peahoonest anti sisustust oksjonile).

II maailmasõja ajal majutati hoonesse saksa sõjaväeosa, kes pidid hoone elamiskõlbulikuks muutmiseks ette võtma remondi. 1945. aastal peatus mõisas nõukogude tankikolonn. Enamus kõrvalhooneid läks peale sõda ühismajandi kasutusse, peahoones leidsid asukoha kohalik külanõukogu, kolhoos ja ka mõned elukorterid. 1970-ndatel valdas hoonet Hulja sovhoos. Peahoones asus osakonnakeskus, söökla, raamatukogu, ülakorrusel mõned elukorterid. Endises valitsejamajas paiknes 1971. aasta kevadeni kool, selle ära kolimise järel olid hoones elukorterid, kuid peamine osa hoonest seisis tühjana. Säilinud kõrvalhoonetesse kolisid sovhoosi laudad, laod ja töökojad. 1972. aastal oli peahoones II korrusel paiknenud kontori ruumides telekahju. Nõukogude ajast on andmeid, et mõisa peahoone ees on paiknenud masinate hooldusväljak ja samal perioodil on istutatud paplite allee. Huvitava koduloolise detailina võib välja tuua internetiavarustest leitud mainimise: *"1965. aasta nääriõhtu viia läbi koolimajas, kuna "kolhoosile kuuluva mõishoone saalid on vilja täis".*"³²

1980-ndatel aastatel tegutsesid mõisa peahoones sovhoosi osakonna kontor, kauplus ning olid ka elukorterid. Originaaldetailidest olid säilinud läänefassaadi peauks, trepikoja puuparkett ja laemaaling ning trepp, ukсед ja aknad. Saalis stukkdekoor, puitparkett ja II korrusel lihtne pottahi.³³

³¹ Hallas-Murula, Karin. 101 Eesti arhitektuuriteost. Tallinn: Varrak, 2012, lk. 116.

³²<http://www.kadrina.ee/atp/?id=1015> (vaadatud 2.5.2013).

³³ Neeruti, Rakvere raj. Peahoone reg nr 15669. MKA, s M-752.

Mõis sajandi lõpul peale iseseisvumist ja tänapäeval

Aastast 2004 on hoone eraomanduses. Enne seda kuulus see Kadrina vallale, kes tegi mõisale torni taastamise projekti³⁴, kuid kahjuks ei läinud see projekt töösse. Tänapäevaks on alustatud mõis peahoone renoveerimistöödega.

Arhitektuuriline ülevaade³⁵



Ill. 16. Neeruti mõisahoone esikülg. Autori foto.

Neeruti mõisa peahoone on ehitatud kahes ehitusjärgus. 1878. aastal püstitati ühekorruseline keskosas ärklikorruga viilkatusega hoone, mida 1903-1906. aastal tunduvalt laiendati ning lisati ka kolmekümne meetri kõrgune torn. Vanem osa on laotud paest, uuem tellisest. Hoone on pikk ja kitsas, väheste liigendustega. Läänes paiknev peasissekäik on lahendatud eenduva risaliidina, pargi pool oli varasemalt ka klaasitud veranda.

³⁴ Neeruti mõisa peahoone arhitektuur-konstruktiiivsed tööjoonised. AS Eesti Restauraator, 1995. MKA, s P-10848.

³⁵ Käesolev ülevaade on refereeritud Ants Heina poolt koostatud Neeruti mõisa ajaloolisest õiendist. – Hein. A. ENSV Rakvere raj. Neeruti mõisahoone rekonstrueerimise projekt. MKA, s A-215.



Ill. 17. Neeruti mõishoone pargipoolne külg. Autori foto.

Teenijarahvas käis mõisa külgedelt. Hoonel on mansardkatus ja ümara joonega frontoonid kõigil neljal küljel. Esimene korrus on lahendatud rangemas võtmes kui hilisem juurdeehitis, see on rangem ja vähema dekooriga. Seinapinda jaotavad kõrged ja kitsad avad, mõnel akendest on ümarsillused maasvärgiga. Akende kohal olev karniis on krohvi sisse süvendatud. Peasissekäik oli kujundatud suure klaasitud kaaravana ja omab laia plekist varikatust sepiskonsoolidel.



Ill. 18. Maasvärgiga aken mõisa tagaküljel.



Ill. 19. Varikatus



Ill. 20. ja 21. Aknaavasid ümbritsev dekoratiivne pitskrohv.

Trepid olid esi- ja tagafassaadil terrassilaadsed, eriti esinduslik on pargipoolne graniitääristega trepp. Hoone II korrus on ehitatud juugendlikult mansardkatusega, akende paigutus kordab siin enamasti I korruse avade rütmi. Rohkem varieeruvust võib kohata torni akende paigutuses. II korruse aknaavasid ümbritsevad dekoratiivsed pitskrohvpinnad, kasutatud on rustreeritud nurki. Torni on ehitatud vaateplatvorm. Omaette väärtusena võib esile tõsta hoone korstnaid.



Ill. 22. Graniitäärisega trepp hoone tagaküljel.



Ill. 23. Korsten.

Peahoone interjäär

Plaanilahendus on ebakorrapärane. I korruse ruumides on koridor vaid osaliselt ning peamiselt on ühendus toimunud läbi tubade. Koridor on äärmiselt kõrge (4.43 m) ja kitsas. Mansardkorrusel on hoone kaks tiiba jäänud sidumata ja nende vahel on väljaehitamata pööning. Teenijateruume on rangelt eraldatud härrasrahva omadest. Ruumid on tänasel päeval “tükeldatud” vaheseintega.

Esinduslikumad ruumid asusid hoone I korrusel. Peasissekäigu ees paiknes suur hall, sellest vasakule jäi põigiti läbi maja ulatuv saal ja suur söögituba. Hoone põhjaosas asetsesid elutoad, pargipoolsele küljele jäid anfilaadselt seotud ruumid, sh keskne suurte klaasustega ruum, mis avanes otse eelpool nimetatud verandale. Hoone lõunapoolses osas söögisaali taga asetsesid köögiroomid ja siit viis ka betootrepp II korrusele. Samalaadne trepp paiknes hoone teises pooles, esinduslik trepp asus fuajees. II korrusel paiknesid eluruumid, mis täna on vaheseintega tükeldatud. Tornikorpusel paiknenud III korrusele viib kitsas keerdtrepp.

Algsest interjöörikuundusest on säilinud vähe. I korrusel olid 1980-ndatel olemas profileeritud laekarniisid kolmes ruumis, mille kohta on olemas ka ülesmõõtmisjoonised³⁶. Säilinud oli 6 tahveldatud tiibust, kamin, II korrusel ka üks omaaegsetest pottahjudest. Kõik need on teostatud lihtsates vormides. Kujunduslikult rikkam on klaasitud tuulekoda, teisele korrusele viiva puittrepp ja laemaalinguga fuajee. Tuulekoda ja trepp on neogooti stiilis tislertöö näidised, laemaaling on teostatud rokokoolikes ornamentides neljas värvitoonis – pruun, beež, valge ja hall ja secco-tehnikas. Sellised maalingud levisid sajandi alguses mitmete mustiramatute järgi, kust need lagedele suurendati. Juba Ants Heina aruande kirjutamise ajal oli lagi “mustunud” ja selle “värvikiht pudenevas”. Mõisamööbel on aegade jooksul kaduma läinud – osa anti oksjonile 1936. aastal, osa kadus juba varem ning ja peale sõda. Ants Hein mainib ainsa originaalmööbliesemena endises raamatukogus seisnud peitsitud tammepuust kirjutuslauda.

³⁶ Neeruti mõisahoonde rekonstrueerimise projekt. Kõide II. Ülesmõõtmisjoonised. MKA, s Ü-465.

Neeruti mõisa tänane seisukord ja uuringute lähteolukord

Mõis on olnud pikemalt hooldamata ning hetkel halvas seisukorras. Torni korrused on vee läbijooksude tõttu avariiotlikud ning nendesse sisenemine ei ole võimalik. Mitmel pool hoones on samade probleemide tõttu raskendatud sissepääs ruumidesse, kuna konstruktsioonid on lagunened ning mõnel pool on läbi vajunud laed.



III. 24. Ruum nr. 31, mille läbi vajunud lael on ka maalingute jälgi.



III. 25. Ruum nr. 66.

Kuna ruume on nõukogude perioodil kasutatud nii kontorite kui eluruumidena, on esialgne ruumiprogramm lõhutatud ning ruumidesse on püstitatud mitmeid kergvaheseinu. Avad on küll laudadega kinni löödud, kuid kohati on lauad puudu ja avad seega katmata. Sissekäik

hoonesse toimub praegu hoone põhjaküljelt keldriukse kaudu.

Mõnevõrra problemaatiline on mõisa esialgne siseviimistlus. Enamustes ruumides on näha ühist viimistluskihti sinise ja punasega:



Ill. 26. Ruum nr. 40

Ilmselt on selline, ühiskondlikule hoonele omane remont taandatav ühele perioodile. Uuringute käigus püütakse leida vastus, kas selle kihi näol on tegu kõige alumise viimistluskihiga, millisel puhul võiks olla ehk tegu remondiga, mille viisid hoones läbi saksa sõdurid 1940-ndatel, kuna on andmeid, et mõis oli juba tollal halvas seisus. Kuna juugendi ruumiprogramm nägi ette mitmeid tapeete, võib oletada, et need on sellal seintelt eemaldatud ja seinad on üle värvitud. Võimalik on ka, et seinad on mingil perioodil üle krohvitud ja algne viimistluskiht võib olla peidus tänase krohvikihi all.

Trepihallis ruumis nr. 29 on näha jälgi nii aaderdusest kui punast maalingut kollasel taustal. Kui sellele lisada veel neogootilik tuulekoda ja laemaaling, on pilt võrdlemisi eklektiline.



III. 27. Maaling trepihallis



III. 28. Näited aaderdusest trepihallis



III. 29 ja 30. Näited aaderdusest trepihallis ja vaade trepihallile – näha on nii tuulekoda, seinamaaling kui laemaaling, tuulekoja mõlemal pool oleva akna põskedel on aaderdus.

Paljudes ruumides on paigaldatud ripplaed. Uuringutekava näeb ette nende avamise, et tuvastada peegelvõlvide, maalingute või karniiside olemasolu.

Säilinud laemaalingud Neeruti mõisas

Neeruti mõis esindab Eestis erandlikku juugendi maalilist faasi ning selle tõenduseks on hoones tänaseks säilinud kaks maalitud lage. Maaling trepihallis (ruum 29) on stilistiliselt sarnane maalinguga Pikva mõisas.



Ill. 31. Maaling Neeruti mõisa trepiahallis. Foto Hilikka Hiiop.



Ill. 32. Maaling Pikva mõisas. Foto Hilikka Hiiop.

Pikva mõisa maaling on dateeritud 19. sajandi teise poolde. Juugendlik ümberkujundus Neeruti mõisas hõlmas rohkem hoone II korrust, nii et jääb siiski teatav kahtlus maalingute dateeringusse. Ilmselt levisid sellised maalingud mustiramatute kaudu, kuid kahjuks ei ole õnnestunud leida neile analoogi.



Ill. 33. Maaling ruumis nr. 28. Autori foto.

Uuringute programm Neeruti mõisas

Lähtuvalt esialgsest vaatlusest ja arhiiviuuringutest on koostatud järgnev uurimistöde programm.

Uurimistöde eesmärgiks on koguda täpsustavaid andmeid mõisa restaureerimisprojekti koostamiseks ning anda suunised kultuuriväärtuslike detailide säilitamiseks, milleks pakutakse välja konserveerimisplaan. Kõikides ruumides on kavandatud uuringud tuvastamaks varaseim viimistluskiht, põhjalikumalt keskendutakse esindusruumidele ja nende võtmepiirkondadele (stukkdetailid, peegelvõlvid, maalingud).

Uurimistööd võib jagada mõtteliselt kolmeks:

1. Kõikides ruumides teostatakse vaatlus
2. Ruumides, kus tõenäoliselt võiks olla säilinud algne siseviimistlus, vormistatakse sondaažid. Kohapeal võib vaatluse tulemusena lisanduda ruume, kus sondaaže vormistatakse.
3. Ruumides, kus asuvad maalingud, teostatakse põhjalikud uuringud, et tuvastada maalingute ja nendega seotud viimistluskihtide stratigraafia

Uurimistööde käigus koostatakse ka säilinud kultuuriväärtuslike detailide loetelu.

Vaatlus kõikides ruumides

Vaatluse tulemusena selgitatakse ulatuslikemate sondaažide vajadus konkreetsetes ruumides. Kuna mitmetes ruumides on näha sarnane esimene viimistluskiht, selgitatakse vaatluse abil, kas on otstarbekas teha süvendatud uuringuid. Võimalik, et ruumide selline viimistluslahendus pärineb II maailmasõja aegsest perioodist, mil hoones majutus saksa sõjaväeosa, kes oli sunnitud juba tollal lagunenu hoones tegema remondi. Kuna juugendile oli omane viimistlusskeem, mis hõlmas ka rohkelt tapeete, on võimalik, et need eemaldati tollase remondi käigus. Tapeetide jälgi on planeeritud otsida säilinud originaalpuittedetailide tagant (säilinud põrandaliistud, trepikoja puittrepp ja kapid).

Kuna mitmetese ruumidesse ei ole nende ehitustehnilise seisundi tõttu ohutu siseneda, piirdatakse nendes ruumides vaid vaatlusega.

Sondaazide vormistamine

Kavandatud on vormistada sondaazid kõikidel peegelvõlvidel (ruumides 18, 27, 28, 31 I korrusel ning 43, 44, 46, 66, 74, 75 II korrusel) ja stukist laeroseetidel (ruumides 18 ja 27 I korrusel). Ruumides, kus on tänaseks ripplaed, on kavandatud eemaldada osa laeplaatidest, et tuvastada selle all olev siseviimistlus. Sondaazid tehakse ka seinaviimistlusele, paiguti ka krohvi eemaldades, oletusega, et seinad on mingil perioodil ulatuslikult üle krohvitud ning originaalne viimistluskiht võiks olla peidus krohvi all. Täpsemad seinasondaazide asukohad selgitatakse kohapeal vaatluse käigus.

Maalingutega seonduvad uuringud

Ruumides 28, 29 ja 31 I korrusel on kavandatud põhjalikud uuringud. Ruumis 28 ja 29 on säilinud juugendlikud laemaalingud, ruumis 31 on lagi sisse vajunud, kuid sellel on näha maalingute jälgi. Lisaks leidub maalingujälgi ruumis 42. Uuringute tulemusena kaardistatakse maalingute tehniline seisukord ja töötatakse välja nende restaureerimiskontseptsioon.

Ruumis 29 ehk trepikojas on näha mitmeid esmapilgul erinevasse perioodi dateeritavaid siseviimistluse jälgi, mis ulatuvad ka II korruse trepikojani (ruum nr. 57). Teostatavad uuringud püüavad leida vastuse nende kihtide järgnevusele ja omavahelisele suhestumisele.

Eraldi tähelepanu alla võetakse ruum nr. 31, mille sissevajunud lael on maalingute jälgi. Maalingud puhastatakse pealmistest viimistluskihtides, võetakse neist kontaktkoopiad ja võimalusel demonteeritakse.

Lisatud on uurimistöõde plaanid mõisa I ja II korrusel.

Uurimistööde esialgsed tulemused

Uurimistööd Neeruti mõisas viidi läbi 29.4-2.5. 2013. Programmis ette nähtud **riplagede avamistel** leiti järgmist. I korrusel ruumide 22 ja 23 ühendatud lae avamisel leiti punastes toonides maalitud stukk-karniis. Ruumis nr. 40 leiti laes jälgi mööda lae perimeetrit jooksvatest maalingutriipudest. Sama motiiv kordus mitmes teises mõisa ruumis, kusjuures oli tähelepanuväärne, et II korrusel ehk juugendlikku ümberkujundust enim hõlmaval korrusel selliseid lagesid ei tuvastatud.



Ill. 34. Lagi ruumis nr. 22 ja 23



Ill. 35. Lagi ruumis nr. 40



Ill. 36 Lagi ruumis nr. 42



Ill. 37. Lagi ruumis nr. 26.



Ill. 38. Lagi ruumis nr. 20

Kõik lae- ja stukimaalingud leiti olevat halvas seisukorras ning nendel viimistluskihtide väljapuhastamine oli seetõttu raskendatud. Mitmed lubivärvikihid olid enamasti alusmaterjalist juba irdunud ning neid ei õnnestunud säilitada.

II korruse lagede avamisel selgus, et need olid löödud otse krohvimattidele kõikides ruumides (ruum nr. 57, 58, 14 ja 15).

Uuringud stukkdekoorigil kinnitasid, et Neeruti mõisa stukkdetailid on olnud varasemalt polükroomsed, kuid mingil perioodil värvitud valgeks. Polükroomia jäljed leiti kõikidelt stukkdekoori elementidelt, millele uurimisprogrammi raames oli ette nähtud sondeerimine. Näiteid ajaloolistest stukkdekoori viimistluskihtidest:



III. 40. Ruum nr. 14.



III. 41. Ruum nr. 15.



III. 42. Laeroseet ruumis nr. 27.



III. 42. Laeroseet ruumis nr. 18

Seinte viimistluskihtidena leiti peamiselt hilisemaid värvikihte. Enamustes ruumidest oli esimeseks värvikihiks sinine maaling punase triibuga, mis ilmselt on varemmainitud Saksa sõjaväeosa poolt tehtud remondi tulemus. Kuna mõisa ruumid tehti osaliselt elukorteriteks nõukogude perioodil ja sinine kiht leiti ka mõnede endiste ahjukohtade tagant, tundub see hüpotees tänaste leidude valguses tõenäoline. Hilisematest värvikihtides oli ka trafarettmaalinguid, mille teostus ei ole võrreldav säilinud juugendmaalingutega.



III. 43. Maaling ruumis nr. 32.

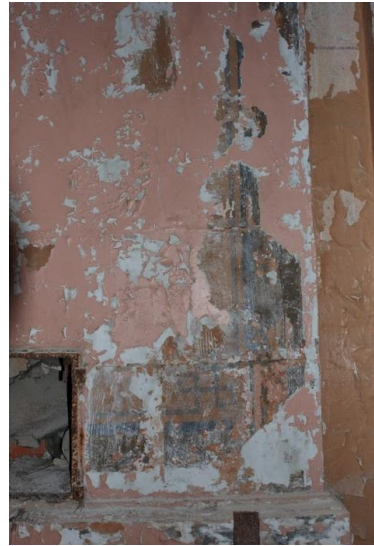


III. 44. Maaling ruumis nr. 73.

Esialgsete maalingukihtidena leiti lisaks juba osaliselt paljandunud aaderdusele ka mitmeid tumedaks (tumesiniseks, tumehalliks, tumepunaseks) värvitud seinu ning II korrusel trepihallis ka maalitud ahi.



III. 45. Maalitud ahi, vasak nurk.



III. 46. Maalitud ahi, parem nurk.

Hoone uuringutes leiti ka **tapeete**. Trepihalli (ruum nr. 29) seintelt leiti tükke vanadest ajalehtedest, mis võiksid kinnitada hüpoteesi, et ruum oli varasemalt tapetseeritud. Tapeete leidis ka ruumis asuva trepi all olevas kapis.



III. 47. Juugendlike taimemotiividega tapeet ruumis nr. 18.

Kõige problemaatilisemaks uurimisobjektiks võib pidada **ruumi nr. 31 sissekukkunud lae**. Lael puhastati välja maalingud ning võeti nendest kontaktkoopiad. Ruumis on säilinud originaalses asukohas üks lae serv, mida on tulevikus võimalik süvendatult uurida. Kahjuks ei olnud maalingute halva säilimise tõttu sissekukkunud lael võimalik tuvastada suuremat maalinguskeemi.



Ill. 48. Säilinud maalingufragment sissekukkunud lael ruumis nr. 31.

Uuringute lõpparuanne on koostamisel ning valmib juuniks 2013. Lõpparuanne võtab ülesandeks lisaks leitud maalingute ja siseviimistluskihtide dokumenteerimisele ka nende konserveerimislahenduste ja -kontseptsiooni väljapakkumise ning kaardistab kultuuriväärtuslikud detailid.

KOKKUVÕTE

Käesolev töö andis lühikese ülevaate juugendi kujunemisprintsipiidest nii maailmas kui Baltimaades. Töös vaadeldi juugendi ilminguid Eesti mõisaarhitektuuris ning uue stiili mõju interjööri lahendustele.

Juugend oli mitmete paikkondlike erivariantidega stiil, mis lähtus uuest vormikeelest ja loogikast. Uus arhitektuur pidi lähtuma siseplaneeringust, ta oli assümmeetriline, vaba, voolav ja orgaaniline kunstide süntees, mis väljendus nii hoone ehituskehandis kui interjööri lahendustes. Baltimaade juugendit mõjutasid kolm peamist tõmbekeskust – Saksamaa, Venemaa ja Soome. Balti aadlike kontaktid emamaaga olid endiselt tugevad, kuid kultuurilisi ja ärilisi kontakte eviti ka Peterburi ja Soomega. Peterburis levis peamiselt juugend, mis ammutas inspiratsiooni inglise ja soome mõjudest. Just siit tõmmata ühendusjooni meie kohaliku juugendarhitektuuriga, kuna Peterburist on pärit ka Karl Schmidt, kelle projekti alusel ehitati Neeruti mõis.

Eesti 20. sajandi alguse juugendimõjutustega arhitektuuripärand ei ole väga rikkalik – enamik mõisatest ehitati välja varem ja hoonestust uuendati vaid vähestes mõisates. Juugend ilmus meie ehituskunsti kolmes etapis. Esimese etapi juugendile oli omane romantiline tonaalsus ja varasemast erineda püüdev vormkeel, järgnevates etappides liikus areng vormide kainenemise ja ratsionaliseerimise suunas, kuni lõpuks pöörduti tagasi klassikaliste iluideaalide juurde. Neeruti mõis on juugendi kõige varasemat etappi, abstraktset ornamentide ja dünaamilist vormi kasutava juugendi näide Eesti mõisaarhitektuuris.

Töö teine pool keskendus Neeruti mõisa ajaloolis-arhitektuurilisele kujunemisele ning kaardistas hoone tänase seisukorra ja uuringute lähteolukorra. Töös esitati uuringute plaan, mille alusel viidi vahemikus 29.4-2.5.2013.a. hoones läbi siseviimistlusuuringud. Uuringute esialgsed tulemused lülitati töösse viimase peatükina.

KASUTATUD ALLIKAD

ARHIIVIALLIKAD

ENSV Rakvere raj. Neeruti mõisahoone rekonstrueerimise projekt. Köide I. Ajalooline ülevaade. KRPI, 1979. Muinsuskaitseameti arhiiv (MKA), s A-215.

Neeruti, Rakvere raj. Peahoone reg nr 15669. MKA, s M-752.

Neeruti mõisa peahoone arhitektuur-konstruktiivsed tööjoonised. AS Eesti Restauraator, 1995. MKA, s P-10848.

ENSV Rakvere raj. Neeruti mõisahoone rekonstrueerimise projekt. MKA, s A-215.

Ettekirjutused mõisaansamblite korrastamiseks. Interjöörikujundusest Eesti ala mõisates 19. sajandi II poolel. Köide I. Muinsuskaitseameti arhiiv (edaspidi MKA), s A-1041.

Neeruti mõisahoone rekonstrueerimise projekt. Köide II. Ülesmõõtmisjoonised. MKA, s Ü-465.

PUBLITSEERIMATA KÄSIKIRJAD

Vabamäe, Eva-Kaia. Eesti mõisainterjöörid 19. sajandi lõpul ja 20. sajandi algul. Magistritöö. Tartu Ülikool. Filosoofiateaduskond. Ajaloo- ja arheoloogia instituut. Kunstiajaloo õppetool. Tartu, 2011.

KIRJANDUS

Duncan, Alistair. Art Nouveau. London: Thames and Hudson Ltd, 1994.

Hallas-Murula, Karin. 101 Eesti arhitektuuriteost. Tallinn: Varrak, 2012.

Hallas-Murula, Karin. Tallinna juugendarhitektuur. Jaques Rosenbaum (1878-1944). Tallinn: Eesti Arhitektuurimuuseum, 2010.

Hein, Ants. Eesti mõisaarhitektuur: historitsismist juugendini. Hattorpe, 2003.

Kodres, Krista. Ilus maja, kaunis ruum. Kujundusstiile Vana-Egiptusest tänapäevani. Tallinn: Prisma Prindi Kirjastus, 2001.

Krastins, Janis. Latvian Art Nouveau in the European Context. – Art Nouveau. Time and Space. The Baltic Sea countries at the turn of the 20th century. Jumava, 1999.

Maiste, Juhan. Eestimaa mõisad. Tallinn: Kunst, 1996.

Siilivask, Mart. Historitsism ja juugend. Arhitektuuriideed ja stiilieskujud kohalike arhitektide loomingus 19. sajandil ja 20. sajandi algul. Tartu: Rahvusarhiiv, 2006.
Treier, Heie. Juugend ja sümbolism. Tallinn: Kirjastus "Kunst", 1996.

INTERNETIALLIKAD

Maa-ameti Geoportaal. <http://xgis.maaamet.ee/xGIS/XGis> (vaadatud 2.5.2013)

Kalvi mõis.

http://www.reisijutud.com/gallery3/var/albums/Virumaa250707/w_Virumaal2425072007_007.jpg?m=1363077481 (vaadatud 2.5.2013).

Jäneda mõis.

http://upload.wikimedia.org/wikipedia/commons/c/c8/J%C3%A4neda_m%C3%B5is_2007.jpg (vaadatud 2.5.2013).

Taagepera mõis. http://www.helme.ee/userfiles/image/taagepera_mois.jpg (vaadatud 2.5.2013).

Olustvere mõis. http://www.kul.ee/webeditor/upload/055_olustvere.jpg (vaadatud 2.5.2013).

Kadrina vald. Neeruti kooli ajaloost. <http://www.kadrina.ee/atp/?id=1015> (vaadatud 2.5.2013).

Lisa 1. Asendiplaan.

