

EESTI KUNSTIAKADEEMIA
Kunstikultuuri teaduskond
Muinsuskaitse ja restaureerimise osakond

Eva Tammekivi

**Laudismaalingud ajaloolises interjööris.
Maalitud laudislae konserveerimine-restaureerimine Tallinna
vanalinnas Rahukohtu 5**

Rahukohtu tn. 5, Tallinn, Harju maakond

2012/2013. õ-a. Arhitektuuri konserveerimise ja restaureerimise täiendkoolituskursuse
lõputöö

Tallinn, 2013

SISUKORD

SISSEJUHATUS	3
1.LÜHIÜLEVAADE RAHUKOHTU 5 HOONE AJALOOST	5
2. PUITALUSEL PLAFOONMAALID TALLINNA VANALINNAS	7
3. RAHUKOHTU 5 MAALITUD LAUDISLAE KIRJELDUS	13
4. LAEMAALI SEISUND	15
4. 1. Maalingu seisund	15
4. 2. Laudise seisund	16
5. KONSERVEERIMIS-RESTAUREERIMISKONTSEPTSION	18
6. KONSERVEERIMIS-RESTAUREERIMISÜLESANNE NING- KAVA	20
KOKKUVÕTE	26
KASUTATUD ALLIKAD	27
ILLUSTRATSIOONIDE NIMEKIRI	29
LISAD	30
Lisa 1 Rahukohtu tn. 5 asendiplaan	31
Lisa 2 Fotodokumentatsioon	32
Lisa 3 Konserveerimistöde kaart	37

SISSEJUHATUS

Minu magistritöö käsitleb maalitud laudislagesid ajaloolises interjööris ning praktiliseks näiteobjektiks on Tallinna vanalinnas Rahukohtu 5 asuv maalitud laudislagi, mille 1997. aasta väliuurimised päevavalgele tõid. Konserveerimist-restaureerimist vajanud kaunis laemaaling on Tallinnas üks suuremaid, kuid samas üks vähestest laudislagedest. Tala- ja laudismaalingute uurimisega olen juba eelnevalt kokkupuutunud ning see hakkas lähemalt huvi pakkuma. 2011. aastal koostas Eesti Kunstiakadeemia muinsuskaitse ja restaureerimise osakonnas kursusetöö „Sauna tn. 4 maalitud laudade konserveerimismetoodika, laudislae digitaalne rekonstruktsioon”. Antud projekti raames koostas (koostöös Martin Siplasega) Sauna tn. 4 pööningul seisnud maalitud laelaudadest digitaalse rekonstruktsiooni ja selgus, et vanalinnas on veel üks kaunis laudislagi, mis ootab eksponeerimisvõimalust.

Kuigi talamaalingute kohta on Kais Matteus ja Reesi Soodla koostanud kataloogi „*Tallinna vanalinna maalitud talalagede inventariseerimine ja katalogiseerimine*” ning antud teemaga on tegelenud Phd Krista Kodres ja mitmed teised uurijad, siis kitsamalt ning süvitsi pole laudismaalinguid vaadeldud. Täiendkoolituse lõputöö ülesandeks oli konserveerida-restaureerida Rahukohtu 5 laudismaaling (lõplikult ei jõudnud valmis, sest konserveerimis-restaureerimistööd olid kirjutamise ajal pooleli) ning kirjeldada teostatud töid, koostada Rahukohtu 5 ajalooline lühiülevaade ning alustada laudislagede taustuuringutega. Lõputööks jõudsin välja selgitada Tallinna laudismaalingud, kuid magistritöö raames plaanin laiemalt uurida ka Tallinnas asuvaid puitalusel plafoonmaale ning ilmselt laiendan teemat ka väljapool Eestist.

Magistritöö eesmärgiks on restaureerida Rahukohtu 5 plafoonmaal, viia läbi maalikihi stratigraafilised- ning pigmendiuuringud. Samuti uurida hoone ja laemaali ajaloolist tausta, pöörates tähelepanu vanalinnas sarnases stiilis teostatud maalingutele ning uurida oletatavat seotust Sauna tn. 4 maalitud laelaudadega, lisaks anda ülevaade Rahukohtu maalinguga ruumide ajaloolisest interjöörist (teostati sondaažid).

Täiendkoolituse lõputöö koostamisel oli väga palju abi Krista Kodrese diplomitööst „*Tallinlane ja tema maja. Jõuka Tallinna kodaniku elamu ca 1600–1770. Maja, planeering, kaunistused ja sisustus*” (Tallinn 1999) ning Kais Matteuse bakalaureusetööst „*Tallinna vanalinna maalitud talalagede inventariseerimine ja katalogiseerimine*” (Tallinn 2006).

Lisaks nimetatule kasutasin ka muid kirjalikke allikaid, Muinsuskaitseameti ja Tallinna Kultuuriväärtuste ameti arhiivi säilikuid.

Olen väga tänulik oma juhendajatele (Phd Hilikka Hiiop, MA Merike Kallas) võimaluse eest laemaalingut nende juhendamisel konserveerida-restaureerida.

1. LÜHIÜLEVAADE RAHUKOHTU 5 HOONE AJALOOST

Rahukohtu tn. 5 hoone asub Tallinna vanalinna muinsuskaitsealal. Kinnistul asub viis ühtse terviku moodustavat hoonet. Nendest suurem L-kujulise põhiplaaniga peahoone (A1), on kahekorruseline ning paiguti keldriga. Teised kinnistu hooned (C, D) paiknevad piki läänepiiri ja on osalt kahe- või ühekorruselised. Hooneosa B ja A2 on hilisemad juurdeehitised (vt. lisa 1).¹ 1997. aastal objektil toimunud väliuuringud näitasid, et keldri kõrgusel on säilinud enne Toompea suurt tulekahju (1684. a) rajatud konstruktsioonid (15. saj?).² Hoone A1 lõunapoolne osa ehitati ilmselt pärast 1684. aasta tulekahjut.³

18. sajandist pärinevad konstruktsioonid koos viimistletud laemaalingutega tõestavad hoones tehtud suurt ümberehitust või põlemisjärgset taastamist, mis toimus 17. sajandi lõpus ja 18. sajandi alguses. Preaguse ilme omandas kinnistu peahoone pärast 1859. aastal arhitekt Chr. A. Gableri projekti järgi teostatud ümberehitust. Sellest ajast on hoones säilinud enamus ajaloolisi arhitektuuridetaile ning siseplaneering, mis väliuuringute käigus osaliselt hävitati.⁴ Väliuuringute käigus lammutati osa hilisemaid vaheseinu. Gableri projekti järgi ehitati hoone A1 keskele eenduv trepikoda, hoone pidulik anfilaadsus on säilinud, kuid projektiga tükeldatai osa suuri saale.⁵

Hoone interjöörides on näha 18., 19. ja 20. sajandi kujunduselemente. 20. sajandi alguses (juugendstiili levimise ajal) tehti hoones remonti, selle tõestuseks leidub juugendstiilis siseuksi, tiheda ruudustikuga aknaid ning juugendkamin (ruumis nr. 34). Väliuuringutega avastati A1 hoone II korruse ruumis nr. 58 ja 63, 18. sajandist laudisele maalitud laemaaling.⁶

Kinnistu koos kõrvalhoonetega loodi algselt aadliresidentsiks. 1684. aastast kuulus kinnistu kindralleitnant Ingerimaa ja Käkisalme kubernerile ning Raiküla mõisaomanik Otto Wilhelm v. Fersenile. 1811 kuulus kinnistu parun von Fersenile. 1829. aastal läks kinnistu maanõunik

¹ Tallinna Kultuuriväärtuste Ameti arhiiv (edaspidi TKVA arhiiv), s. N. 9. 7000: Rahukohtu tn. 5. Muinsuskaitse eritingimused hoonekompleksi restaureerimiseks eluruumideks, kauplusteks, restoraniks. Tallinn 2011, l. 5.

² TKVA arhiiv, s. N. 9. 2465. A: Tallinn, Rahukohtu t 5. Muinsuskaitse eritingimused. Tallinn 2003, pagineerimata; Muinsuskaitseameti arhiiv (edaspidi MKA arhiiv), s. A-6285: Aruanne arheoloogilistest kaevamistest Tallinnas, Rahukohtu tn. 5 (1997. a.). Tallinn 1998, l. 2; TKVA arhiiv, s. N. 9. 7000: Rahukohtu tn. 5... , l. 8.

³ TKVA arhiiv, s. N. 9. 7000: Rahukohtu tn. 5... , l. 5.

⁴ TKVA arhiiv, s. N. 9. 2465: Tallinn, Rahukohtu t 5... , pagineerimata.

⁵ TKVA arhiiv, s. N. 9. 7000: Rahukohtu tn. 5... , l. 6.

⁶ Samas, l. 5–6.

parun Gustav von Wredele, 1830. aastast oli omanik taas parun von Fersen. 1847. aastast on omanikuks märgitud Sophie von Wrede ning alates 1858. aastast kindral-major parun Aleksander von Wrede, kelle valdamise ajal toimus hoone viimane suur ümberehitus. 1873. aastal omandas kinnistu parun Constatin von Ungern-Sternberg, kes müüs selle 20. sept. 1928. aastal Eesti Vabariigi Põllutöoministeriumile. Nõukogude ajal kasutas Majandustehnikum peahoone suuremaid ruume, mis asuvad Toompea nõlvapoolses osas. 1992. aastal taheti hoone kohandada Haridusministeeriumi Eesti Kutsenõustamise Keskuseks. Peahoone tänavapoolsetes ruumides ja hoovimajades olid mugavusteta väikesed korterid.⁷ 1997. aastal viidi läbi arhitektuuriajaloolised uuringud, sh arheoloogilised kaevamised. Väliuuringute käigus tuligi päevavalgele peahoone A1 teisel korrusel asuv laudisele maalitud laemaaling.⁸ Muinsuskaitseameti kunstimälestiste ekspertkomisjon otsustas, et maalitud lagi pärineb 1730-1740. aastatest ja seda on soovitatav eksponeerida, kuna on hetkel üks suuremaid barokkompositsiooniga laemaale Tallinnas (Muinsuskaitseameti kunstimälestiste ekspertkomisjoni protokoll nr. 2, 12. märts 1997⁹). Ruumist nr. 57 leiti samuti maalingufragmente, ruumi nr. 65 lael neid ei olnud, kuid seal võis kunagi olla plafoonmaaling.¹⁰ Uuringute järgselt ehk alates 1997. aastast seisid I korruse lõunapoolsed ruumid ja kogu II korrus tühjana. Ruumide konstruktsioonid olid sondeerimisest nõrgestatud, maalingud konserveerimata ning katus jooksis läbi.¹¹

⁷ Samas, l. 6–8.

⁸ TKVA arhiiv, s. N. 1.662: Tallinn, Rahukohtu 5. Hoonete /A1/A2/ väliuurimise I etapi aruanne. Tallinn 1997, l. 5.

⁹ Samas, pagineerimata.

¹⁰ Samas, l. 5.

¹¹ TKVA arhiiv, s. N. 9. 7000: Rahukohtu tn. 5... , l. 9.

2. PUITALUSEL PLAFOONMAALID TALLINNA VANALINNAS

Plafoonmaalid maaliti tavaliselt täistalalaele või laudisega talalaele¹². Varaseimad plafoonid maaliti puulaudisele ning pärinevad ilmselt 17. sajandi lõpust. Piltmaalingud ammutasid teemasid populaarsetest embleemiraamatutest: nende keskmesse paigutati tavaliselt nn. põhisõnum ja äärtesse seda „laiendavad” lisandid. Plafoonmaalingud moodustavad Tallinna maalitud lagedest väiksema osa ning neid saab jagada kahte gruppi. Esimese rühma moodustavad figuratiivsed ja teise ornamentaalsed plafoonmaalid.¹³ Kuna plafoonmaalid olid reeglina signeerimata ja dateerimata, siis aitavad neid ajaliselt määratleda eelkõige nende struktuur ja raamiv ornament, sest teemadering oli 16.- 18. sajandi jooksul sama.¹⁴

Plafoonmaalingud nõudsid teostajalt osavamat „meistrikätt” ja paremaid kompositsiooni oskusi kui talamustri puhul.¹⁵ Ruumimaalijad pärinesid Saksa, Preisi ja Skandinaavia aladelt, ainuke Eesti päritolu maalija oli Andreas Kirp¹⁶. Krista Kodrese sõnul on Tallinna talamaalingutes kasutatud ornamendimotiivide või ka uuema vormikäsituse ilmumine mustriraamatutesse üldiselt jälgitav publikatsioonide esmailmumise daatumite abil – tähendab, et saab olla kindel mustrite vanuse alampiiris. Tuge laemaalingute dateerimisele annavad ka puu- ja kivinikerdusteosed, sest laedekooris kasutati samu mustreid mis nikerduskunstiski, kuna eeskujundvad mustriraamatud olid samad.¹⁷

Tallinna vanalinnas leidub rohkem täistalalagedele maalitud plafoonmaale kui täislaudisel maalinguid. **Laudislagedel maalinguid** leidsin praeguseks järgnevatel aadressidel (sh. Rahukohtu 5 lagi): Dunkri 4 / 6 ? (kahes ruumis maalingud; siinkohal on eri arvamused, st. ühed uurijad peavad tala- teised laudislagedeks. Fotod lisasin ikkagi). Kohtu 12, Lai 15, Pikk

¹² **Matteus**, Kais; **Soodla**, Reesi. „Tallinna vanalinnas maalitud talalagede inventariseerimine ja katalogiseerimine” Bakalaureusetöö. Tallinn: EKA muinsuskaitse ja restaureerimise osakond, 2006. Kättesaadav EKA muinsuskaitse ja restaureerimise osakonna raamatukogus, lk. 16.

¹³ **Kodres**, Krista. „Tallinlane ja tema maja. Jõuka Tallinna kodaniku elamu ca 1600–1770. Maja, planeering, kaunistused ja sisustus”. Monograafia käsikiri, esitatud filosoofiadoktori kraadi taotlemiseks. Köide IA. Tallinn: Eesti Kunstiakadeemia (edaspidi EKA) kunstiteaduse instituut, 1999. Kättesaadav EKA raamatukogus, lk. 193–203; **Kodres**, Krista. „Ruumimaalingud elamute kaunistajana 16.–18. sajandil”. – *Eesti kunsti ajalugu 2. 1520–1770*. Toim. Krista Kodres. Tallinn: Eesti Kunstiakadeemia, 2005, lk. 157.

¹⁴ **Kodres**, Krista. „Ruumimaalingud elamute kaunistajana 16.–18. sajandil”, lk. 156.

¹⁵ **Kodres**, „Tallinlane ja tema maja”, lk. 193–203.

¹⁶ Samas, lk. 185.

¹⁷ Samas, lk. 181–182.

12 (kahes ruumis), Sauna 4 (elamus asuvad teadmata ajal demonteeritud maalingutega lauad), Suur-Karja 4.¹⁸

Kohtu 12 hoone esimese korruse ruumis asus (?) marmoreeringmustriga laudislagi, kuid kuna talalagede kataloogis selle kohta foto puudub, siis polnud illustratsiooni võimalik lisada.¹⁹ Toomkooli 23 võib leida talade suhtes ristipidise laudisega lae, selle lae põhisõnum on kantud laudisele.



1. Rahukohtu 5 laudismaaling.

¹⁸ **Kodres**, Krista. „Ruumimaalingud elamute kaunistajana 16.–18. sajandil”, lk. 161; **Matteus**, Kais; **Soodla**, Reesi. „Tallinna vanalinna maalitud talalagede inventariseerimine ja katalogiseerimine”. CD. Bakalaureusetöö. Tallinn: EKA muinsuskaitse ja restaureerimise osakond, 2006. Kättesaadav EKA muinsuskaitse ja restaureerimise osakonna raamatukogus; **Tammekivi**, Eva. Sauna tn 4 maalitud laudade konserveerimismetoodika, laudislae digitaalne rekonstruktsioon. Kursusetöö. Tallinn: EKA muinsuskaitse ja restaureerimise osakond, 2011. Kättesaadav EKA muinsuskaitse ja restaureerimise osakonnas; MKA arhiiv, s. A-2310: Tallinna maalingutega talalagede inventeerimine 1987. a. Tallinna interjööride värvikujundus 17. ja 18. sajandil. Köide II/ 1. 39; MKA arhiiv, s. A-2665: Tallinna talalagede inventeerimine 1989. aastal, l. 13–15, 26.

¹⁹ Lagi avati 1986. aasta väliuurimiste käigus, kuid kaeti seejärel uuesti krohviga (MKA arhiiv, s. A-2310: Tallinna maalingutega talalagede inventeerimine 1987. a. Tallinna interjööride värvikujundus 17. ja 18. sajandil, l. 39) ; **Matteus**, Kais; **Soodla**, Reesi. „Tallinna vanalinna maalitud talalagede inventariseerimine ja katalogiseerimine”. CD. Bakalaureusetöö.



2. Dunkri 4 / 6 laemaaling, I korrus.



3. Dunkri 4 / 6 laemaaling, II korrus.



4. Pikk 12 laudismaaling.



5. Pikk 12 laudismaaling.



6. Suur-Karja 4 laudismaaling.



7. Sauna 4. Laudislae rekonstruktsioon.



8. Lai 15, laedetail.

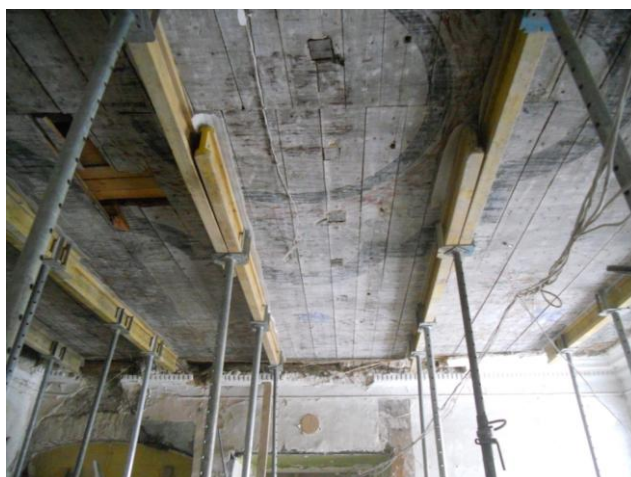


9. Toomkooli 23 maalitud lagi.

3. RAHUKOHTU 5 MAALITUD LAUDISLAE KIRJELDUS

Rahukohtu 5 laudislagi on ornamentaalne plafoonmaal ehk sisuta, ainult ornamendile põhinev lagi. Akantusmuustrisse on põimitud ka ehk õrn paelornamendimotiiv (?). Krista Kodrese sõnul saab paelornamendi põhjal lagesid dateerida 18. sajandi algupoolega.²⁰ Tema arvates on sama meistri maalitud nii Rahukohtu 5 kui Dunkri 6 lagi ning Helmi Üpruse kirjelduse järgi oli veel üks lähedane laudismaaling Raekoja 13 elamus (hävinud). Muinsuskaitseameti kunstimälestiste ekspertkomisjon arvab (Muinsuskaitseameti kunstimälestiste ekspertkomisjoni protokoll nr. 2, 12. märts 1997), et maalitud lagi pärineb 1730-1740. aastatest.²¹ Jüri Kuuskemaa arvates võiks lae dateering olla 18. sajandi teine pool.²²

Lae üldpind on $(8,64 \times 7,49) 64,7 \text{ m}^2$, lagi on jaotatud vaheseinaga kaheks ruumiks (19. sajandil). Maaalitud on tõenäoliselt liimvärvidega ning väga laiadele laudadele. Laelaudade laiused ulatuvad kohati 48 sentimeetrini.²³ Laudis on kinnitatud sepi-naeltega selle suhtes ristipidi jooksvatele taladele (u 25 cm laiused), mille vahel on omakorda laudis. Ehitajad isoleerisid vahelaudise kahekordse kilega ning valasid talalae peale betoonpõranda. Talasid hoiavad nüüd kinni betooniga ühendatud pikad naelad (iga 20 cm tagant). Betoonpõranda pealevalamisel toestati lagi altpoolt tugedegaga.



10. Rahukohtu 5 lae toestamine (4. märts. 2013).

²⁰ **Kodres**, Krista. „Ruumimaalingud elamute kaunistajana 16.–18. sajandil”, lk. 161; **Kodres**, Krista. „Tallinlane ja tema maja”, lk. 196.

²¹ TKVA arhiiv, s. N. 1.662: Tallinn, Rahukohtu 5. Hoonete /A1/A2/ väliuurimise I etapi aruanne, l. 5.

²² **Kuuskemaa**, Jüri. Raadiosaade „Memoria” (raadio KUKU), <http://media.kuku.ee/memoria/memoria20130421.mp3>, kasutatud 14. V 2013.

²³ TKVA arhiiv, s. N.1. 662: Tallinn, Rahukohtu 5. Hoonete..., l. 8.

Hallil taustal ornamentaalse maalingu keskpunktiks (kuna lagi on tükeldatud hilisema vaheseinaga pooleks, siis lae keskkohalt pole enam seal, kus algelt) on tumepunane lilleõis ehk rosett, mida ümbritseb must sõõr. Viimast ümbritseb punane loorberipärga, mille ümber on kujutatud roheline ja musta tooniga viinapuuväädid ning -lehed. Iseloomustatud motiivid jäävad musta barokse segmentkaartega ornamendimotiivi sisse.

Laemaalingu kõige ääres on umbes 28 cm laiune tumehall riba, millest seespool ehk kahe musta joone vahel paikneb helehall ala (enam pole nähtavad, sest jäid uue karniisi alla varju). Nendest omakorda sissepoole jääb rohelist ja musta värvi hallil taustal marmoreeringuriba. Marmoreeringu kõrval jookseb punast ja kollast värvi väänlev akantuslehtede vöönd, mille keskel on üksikutes kohtades sinised lillemotiivid. Kogu kirjeldatud vööndit piiravad punased jooned. Akantused moodustavad kohati õrna paelornamendi (?). Akantusvöönd moodustab marmoreeringu poole segmentkaari, mille sees on mustad taimemotiivid. Maalingu nurkades ilutsevad musta värvi südakarbid ja lopsakad lillevaasimotiivid. Nende kohal paiknevad rohelised stiliseeritud taimemotiivid.

Maalingu värvid on iseloomulikud barokkstiilile – punane, must, sinine ja roheline. Põhiliselt on kasutatud tugevad ja erksaid toone. Maalitud on kohati barokile iseloomuliku lopsaka pintsli tõmbega, kuid mingil määral hakkab see üle minema rokokoo peenutsemisele – nt. lilled vaasides.²⁴ Huvitav on see, et kunstnik pole ruumi eri pooli lihtsalt kopeerinud, vaid siin-seal esineb mustri erinevusi. Isegi lillevaasid on tähelepanelikumal vaatlusel erinevad, näiteks erinevad õite värvused.

Saamaks täpsemat teavet maalikihi pigmentide, nende koostise või sideaine kohta, võeti värvikihtidest pigmendiproovid. Neid on plaanis magistr töö raames analüüsida, kindlasti teen maalikihi ristlõigete uurimiseks mikrolühid.

²⁴ Samas, l. 5.

4. LAEMAALI SEISUND

4. 1. Maalingu seisund

Maaling on üldiselt küllaltki hästi säilinud. Ilmselt tänu sellele, et lagi kaeti 19. sajandil roomattidega ning krohviti. Suurim probleem oli see, et suures ulatuses oli maalingu värvikiht pulbristunud. Tõenäoliselt ajapikku värvi (ilmselt liimvärvi) sideaine kontsentratsioon vähenes ning seetõttu vähenes ka pigmendi sidumisvõime, st. pigmendiosakeste vaheline koheosioon. Üksikutes kohtades puudus maalikihi adhesioon aluspinnaga ning sellest tulenevalt tekkisid maalikaod. Maalingukihis oli palju lakuune, mitmes piirkonnas oli maalikiht irdunud ning nähtavale oli jäänud vaid puidupind. Mõnel pool oli maalikiht küll kadunud, kuid laudisele oli alles jäänud valge krundikiht. Maalikiht oli ühtlaselt mattunud mustusekihi alla ning oli kaetud lubjajääkide ning tolmuga. Seetõttu polnud võimalik näha maalingu kauneid detaile ning erksaid värvitoone. Roomattide kinnitusest laudismaalingu külge ning mattide ülekrohvimisest tingitult tekkisid laudisele selle suhtes ristipidi jooksvad valged pikad lakuunid (vt. lisa 2).

Veeläbijooksude tõttu oli enam kannatada saanud väiksema ruumi lagi, kuid ka suuremas ruumis esines mitmel pool kahustusi. Veeläbijooksust põhjustatuna on maalikiht laiali läinud. Suuremas ruumis oli laudisel väike piirkond kaetud kerge hallitusega ning väiksema ruumi laudiselt avastati kahte erinevat liiki seent, mis olid maalingut kahjustanud. Suurem „seenekolle” oli umbes 30 sentimeetrise läbimõõduga. Kui võrrelda 1997. aasta fotot väiksema ruumi laes ja laeseisukorra fotot enne konserveerimist-restaureerimist, siis on näha, et 15 aastat tagasi polnud laudisel veel seenkahjustust.



11. Rahukohtu 5 väiksema ruumi lagi 1997. aastal, detail fotost.



12. Rahukohtu 5 väiksema ruumi lagi 2013. aastal, detail fotost.

4. 2. Laudise seisund

Plafonmaali aluspinnas ehk laudises olid mitmed tõsised kahjustused, osad neist olid inimtegevuse tagajärjel tekkinud, teised põhjustatud keskkonnatingimuste muutustest, putukkahjuritest või (mikro)seentest. Laudises on mitmeid deformatsioone, lauad on tõmbunud kaardu ning mitmetes kohtades on pingetest tekkinud praod (vt. lisa 2).

Laudisele ei mõjunud tõenäoliselt hästi periood, mil hoone teine korrus oli kasutuseta ning seisis ligi 15 aastat tühjana. Ilmselt katuseläbijooksu tõttu tekkisidki seenkahjustused ning puidumädanikud. Väiksema ruumi lääne- ja idapoolsed laudiseotsad olid veeläbijooksust tingituna mädanenud ning suures osas olid tekkinud puidukaod. Ka suurema ruumi idapoolse seinaga kokkupuutavas laudiseosas olid ulatuslikud puidukahjustused ja puidukaod. Suurema ruumi idapoolses laepiirkonnas esinesid lisaks putukkahjustused (õnneks kitsas piirkond). Nii väikeses kui suures ruumis olid tõenäoliste (mikro)seente kolded ning sealt võeti proovid.

Suurema ruumi kolmes piirkonnas olid laelauaotsad võrreldes lae üldpinnaga allavajunud. Teadmata põhjustel on lakke tekkinud nelinurksed puiduplommid nii suure kui väikese ruumi lae keskvööndis ning u 3-sentimeetrise läbimõõduga augud samas piirkonnas. Laes oli sadu roomati kinnitusnaelu, mille osalise eemaldamise tulemusel tekkisid naelaaugud ja mitmel pool ripnesid katkised laudiseservad. Arvestades laemaalingu rasket saatust, on see üllatavalt hästi säilinud.



Rahukohtu 5 laemaaling enne konserveerimist-restaureerimist (märts 2013).

5. KONSERVEERIMIS-RESTAUREERIMISKONTSEPTSIOON

Konserveerimise-restaureerimise eesmärgiks oli stabiliseerida maalitud laudislae seisund, puhastada ja kinnitada maalikiht, teostada puiduparandused ning retušeerimise näol taasluua kunstiteose esteetiline terviklikkus. Maalinguga ruumides taastatakse ka teiste spetsialistide poolt hilisem klassitsistlik hammaskarniis. Seega eksponeeritaks kahte ajaloolist kihistust.

Maalingu terviklikku esteetilist ühtsust jääb kahjuks takistama 19. sajandil ehitatud vahesein, mida omanikul pole plaanis eemaldada. Ühelt poolt on mõistetav, et ei soovita nii suurt ruumi taastada – see pole praktiline – kuid teisest küljest aitaks vaheseina eemaldamine paremini taasluua maalingu ühtsust. Algselt tehti lagi ühe tervikliku ruumi jaoks, kuid hetkel ei pruugi esmapilgul tajudagi, et kahes ruumis on tegelikult üks- ja seesama laemaal. Viimaste rõõmustavate andmete põhjal plaanitakse kahe ruumi vahele aken teha, niiviisi oleks võimalik mingilgi määral maalingut tervikuna näha ning see oleks väga tervitatav.



13. Vaade Rahukohtu 5 laemaalingule. Võimalik tulevase akna asukoht.

Erinevate ajalooliste kihistuste eksponeerimise koha pealt on kahe ruumi eraldi säilitamine positiivne. Säilitades klassitsistliku hammaskarniisi ning eksponeerides mõlemaid koos, väärtustatakse kahte ajajärku võrdväärselt. Samas on krohvi all peidus veel mitmeid ajalooliselt huvitavaid leide, mida hetkel vaid mainin, kuid millest kirjutan valmivas magistritöös. Seinasondaž näitas, et kõige esimene viimistluskiht oli ilmselt kas beež või kahatooniline sinise-halli värvigammaga sein. Viimase ülaosa moodustas sinakas-hallikas

vöö, selle katkestas allpool tumesinine või isegi must riba, millest allapoole jäi omakorda helesinise seinapind. Võib-olla oli just see viimistluskiht, mis loodi koos laudislaega (vt. lisa). Sondaažidega tuli näiteks nähtavale väiksemas ruumis kassett-seinamaaling ning suuremas ruumis trafarettmaalingud ning Eestis haruldane musta taustaga tapeedikihistus. Kadri Kallaste, kes on spetsialist tapeetide alal, käis seda tapeeti ka uurimas ning arvab, et see võiks olla pärit 1850. aastatest.²⁵ Edaspidisteks täiendavateks uuringuteks eemaldati seinast umbes ruutmeetri- suurune sondaažitükk. Nimetatud tapeeditükk on kavas konserveerida ning esitada raamituna nõ. teisaldatava sondaažina, nii et omanikul tekib võimalus seda seinal eksponeerida. Üldiselt võiks laemaalinguga ruumide seinad katta neutraalse tooniga. See rõhutaks ruumi ajaloolist interjööri osa ehk plafoonmaali.

²⁵ Vestlus Kadri Kallastega 29. IV 2013. Märkmed töö autori valduses.

6. KONSERVEERIMIS-RESTAUREERIMISÜLESANNE NING- KAVA

Laudismaalingu konserveerimine-restaureerimine algas 18. märtsil, 2013. aastal. Täiendkoolituse töö esitamise ajaks polnud veel praktilised tööd lae juures (kahes ruumis) lõppenud ning seetõttu polnud võimalik laest lisada lõpufotot. Teostatud tööetapid toon välja järgnevas kavas.

Teostatud tööde konserveerimis-restaureerimiskava:

1. Laudisevahede puhastamine.
2. Maalingupinna kuivpuhastus.
3. Maalingu kinnitamine.
4. Laudisevahede takuga täitmine ning taku katmine (kinnitamine) paraloid B 72 lahusega atsetoonis..
5. Naelte osaline eemaldamine laudisest ning naelaaukude kruntimine, sepanaelte töötlemine roostemuunduriga.
6. Naelaaukude kruntimine.
7. Puiduparandusete tegemine ning nende integreerimine maalingupinda
8. (Mikro)seente poolt kahjustatud alade töötlemine.
8. Maalingu toneerimine

Laudisevahede- ja maalingupinna puhastus

Pärast betoonpõranda pealevalamist laetaladele oli taladevahele (laudise ja betooni) jäänud liiva jmt täiteainet. Seetõttu oli laudisevahede puhastamine komplitseeritud ning antud probleemist tulenevalt otsustati need täita takuga (sellest hiljem täpsemalt). Laudisevahed puhastati tolmuimeja, pintsliga ja pahtlilabida abiga. Kuna osad laudiseservad olid küllaltki määrdunud, siis puhastati need triammoniumtsitraadi 2 või 3 %-lise lahusega.

Maalitud on tõenäoliselt veele tundlike liimvärvidega ning seetõttu oli võimalik rakendada vaid maalipinna kuivpuhastust. Maalingukihist oli sideainehulk ajapikku vähenenud ning seetõttu oli värvikiht pulbristunud. Maalipinna kuivpuhastus viidi läbi kuiva pintsliga

maalingut õrnalt tupsutades, seejuures pidevalt maalingukihi seisundit jälgides. Oht oli maalikihi liigset survet avaldada.



14. Laudisevahede puhastamine.



15. Maalingu puhastatud ja puhastamata pind.

Maalingu kinnitamine

Maalingu kinnitamiseks kasutati 5-protsendilist Paraloid B 72 (metüülakrülaadi ja etüülmetakrülaadi kopolümeer) lahust atsetoonis. Sünteetilise liimaine kasuks otsustati sellepärast, et maaling on väga veetundlik ning vesialusel kinnitusvahendit ei saa kasutada. Paraloid B 72-1 on mitmed head omadused. Ta ei muutu normaalsetes tingimustes aja jooksul

lahustamatuks ega lagune (kuigi oksüdeerumine jt. muutused siiski aeglaselt toimuvad) ning see käitub vananemisel suurepäraselt – kolletub vähe või üldse mitte. Paraloid B 72 on jäänud üheks vähestest spetsiaalselt konserveerimise otstarbeks testitud polümeeriks. Paraloidiga töötamisel tuleks eelistada pigem madalatel kontsentratsioonidel lahuseid ning lisada liimi korduvalt, sest liiga kõrgetel kontsentratsioonidel võib objekti pinnal tekkida soovimatu küllastumine.²⁶

Maalikiht immutati 5-protsendilise paraloid B 72- ga atsetoonis pintsliga otse maalingule kandes. Kinnitusprotsess toimus kahes etapis: kõigepealt kinnitati maalingu ornamendiosa või kogu maalingupind pintsliga õrnalt vajutades; teiseks kinnitati maalingukiht uuesti, eriti tähtis oli kahekordselt kinnitada ornamendi piirkonnad. Kui aga pärast kahekordset kinnitamist ikka veel värvikihi osakeste vahel piisavalt siduvust polnud, kanti maalingule uus paraloidikiht. Seal, kus maalikihil puudus side aluspinnaga, injekeeriti paraloidilahust lahtise maalikihi alla ning ettevaatlikult survet avaldades kinnitati aluspinnale. Õnneks tuli viimast probleemi harva ette.



16. Maalingukihi kinnitamine.

Laudisevahede takuga täitmine

Laudisevahed täideti takuga ning hiljem kaeti Paraloid B 72 5-protsendilise lahusega, mis tugevdas taku struktuuri ning aitas seda laudisevahedesse kinnitada. Takk hoiab ära laudise

²⁶ **Sibul**, Kriste. „Traditsiooniline ja kaasaegne materjal polükroomsete puitobjektide konserveerimises”. II osa – *Renovatum*. Toim. Kriste Sibul. Tallinn: Ennistuskoda Kanut, 2006; lk.lk 13–14.

vahelt ebasoovitava liiva, puru jmt allapudenemise (laudise peal on mingil määral liiva) ning loob laemaalist esteetiliselt ühtlasema mulje, kuna laudisevahed ei domineeri enam.

Naelte osaline eemaldamine laudisest ning naelaaukude kruntimine, sepanaelte töötlemine roostemuunduriga

Laelaudises oli väga palju roomati kinnitusnaelu ning nende kõigi väljatõmbamine tähendaks sellele järgnevat väga ajamahukat kruntimisprotsessi. Seetõttu eemaldati osad naelad täielikult ning tekkinud naelaaugud krunditi kerge viimistluspahtliga (Fine Pro Filler). Teistel eemaldati naelapead ning ülejäänud naelaosa paigaldati uuesti naelaauku tagasi. Suured sepanaelte pead töödeldi KURUST-i (Hammerite) roostemuunduriga, mis passiveerib naelapea edasise korrosiooni (tekitab kaitsekihi). Enne roostemuunduri kasutamist eemaldati väikese terasharjaga või liivapaberiga naeltelt üleliigne rooste.

Puiduparanduste tegemine ning nende integreerimine maalingupinda

Laudises olid suured puidukaod ning nii väikeses kui suures ruumis tuli teha mitmeid puiduparandusi ning -plomme. Üheks raskemaks paranduseks osutus suurema ruumi keskel paiknenud piirkond, kus oli suures osas hävinenud nii originaal-laudis kui maaling. Puiduplommideks kasutati vana laudmaterjali, vähesel määral kasutati uuemat puitu, kuid seda väiksemate paranduste juures. Puiduplommide ümber jäänud vahede ühtlustamiseks täideti need saepuru, PVA ning peenpahtli seguga. Seda segu kasutati ka teiste ebasümmeetriliste või naelaaukudest suuremate puidukadude täitmiseks. Puiduplommid toneeriti algul liimvärviga, kuid sobilikuma tonaalsuse saamiseks kaeti hiljem teise värviga – pigmendi ja sideaine seguga (sideaineks Medium für Retuschen 20–50).

Mitmel pool laes ripnesid katkised laudise-ääred, need kinnitati polüvinüülatsetaadiga (edaspidi PVA).

(Mikro)seente poolt kahjustatud alade töötlemine

Laudisel esines kolm piirkonda, mis olid mikroorganismide poolt mõjutatud. Neist kahes piirkonnas oli maaling (hallitus)seene tõttu otseselt kahjustunud, ühes piirkonnas oli maalingukiht vaid kerge hallitusekirmega kaetud ning selle eemaldamine ei kahjustanud maalingut. Kahjustunud aladelt eemaldati seen mehhaaniliselt ning töödeldi spetsiaalse

majavammi ja hallitusevastase vahendiga Boracol Special 1L (töödeldi 2 osas, töötuskordade vahele jäi vähemalt 24 h). Sellega töötlemisel pinnavärv ei muutu ning edasisel viimistlemisel piiranguid pole.²⁷

Maalingu toneerimine

Maalingu toneerimisel lähtuti restaurimisteooriast, mis peab tähtsaks nii kunstiteose esteetilist tervikut kui selle ajalugu. Kuulsa Itaalia konserveerimisteoreetiku Cesare Brandi (1906–1988) restaureerimisteooria väärtustab võrdselt nii kunstiteose ajalugu kui esteetilist terviklikkust. Restaureerimine peaks püüdma taastada kunstiteose potentsiaalset ühtsust, ilma toime panemata kunstilist või ajaloolist võltsimist ja ilma kustutamata ühtki kunstiteosele aja poolt jäetud jälge.²⁸

Maalingukihis oli nii väikeseid kui suuri lakuune (maalikadusid), kuid enim lõhkusid maalingu ühtsust krundi alt väljapaistvad taustast tumedamat värvi puidusüüd. Eesmärgiga mitte teostada ajaloolist võltsimist ning võimalikult vähe sekkumaks originaalmaalingusse, pandi retušeerimisel rõhku esiletükkivate puidusüüde toneerimisele. Puidukadusid otsustati üldprintsibiis mitte rekonstrueerida, vaid lae tsentraalsele puiduparandusele teostati rekonstruktsioon (vt. lisa 1).

Puidusüüd toneeriti laemaali tausta värvi ehk helehalliks. Retušeeriti pigmendi ja sideaine seguga, sideaineks Medium für Retuschen 20–50 (Medium for Retouching). Veeläbijooksujäljed toneeriti enamasti kuivpastellidega. Väikesed maalikaod taandati tonaalselt akvarellidega tahaplaanile, kuid suuremad lakuunid värviti sideaine ja pigmendiga hallikaks vastavalt tausta toonile. Sel viisil esiletükkivaid maalikadusid neutraliseerides taastoodi maalingu esteetiline terviklikuks.

²⁷ Pest Ekspert. Boracol Special 1L, http://www.pestekspert.ee/Boracol_Special_1_L/p2036934_9396612.aspx, vaadatud 14. V 2013.

²⁸ **Brandi**, Cesare. *Theory of restoration*. Firenze: Nardini Editore, lk 50; **Jokilehto**, Jukka. *Arhitektuuri konserveerimise ajalugu*. Eesti Kunstiakadeemia: Tallinn 2010, lk 304.



17. Toneerimata ja toneeritud maalingupiirkond.



18. Toneeritud ja toneerimata maalingupiirkond.

KOKKUVÕTE

Lõputöö üheks eesmärgiks oli juhendajate järevalve all osaleda Tallinna vanalinnas Rahukohtu 5 laudisel plafoonmaali konserveerimises-restaureerimises ning kirjeldada läbitud tööetappe. Kuna konserveerimistööd veel kestavad, siis ei jõutud lage lõplikult valmis.

Lisaks praktilisele tööle uuriti Rahukohtu elamu ajaloolist tausta ning selgitati välja Tallinna vanalinnas asuvad laudisel laemaalingud. Erinevate allikatega töötades selgus, et täistalagedele on plafoonmaale rohkem maalitud kui laudisele. Samuti saadi teada, et Rahukohtu 5 maalingutega lage peetakse sarnaseks näiteks Dunkri 6 asuva maalitud puulaega.

Kahjuks selgus, et erinevad uurijad või konservatorid võivad mõnikord olla lagede ülesehituse suhtes eriarvamustel. Näiteks üks kirjalik allikas kirjeldab laudislage, teine võib sama lage pidada hoopis täistalalaeks. Sellest tingituna oli paaril juhul raskendatud laudislagede väljaselgitamine.

Antud tööd koostades tutvuti mitmete erinevate allikatega ning saadi juurde kasulikku taustteavet, mida magistritööd kirjutades rakendada. Võimalus osaleda Rahukohtu 5 laudislae konserveerimises-restaureerimises andis väga hea kogemuste- ja teadmistepagasi tulevaseks tööks.

KASUTATUD ALIIKAD

Kasutatud kirjandus

Brandi, Cesare. *Theory of restoration*. Firenze: Nardini Editore, 2005.

Jokilehto, Jukka. *Arhitektuuri konserveerimise ajalugu*. Tallinn: Eesti Kunstiakadeemia, 2010.

Kodres, Krista. „Ruumimaalingud elamute kaunistajana 16.–18. sajandil”. – *Eesti kunsti ajalugu 2. 1520–1770*. Toim. Krista Kodres. Tallinn: Eesti Kunstiakadeemia, 2005, lk. 152–164.

Kodres, Krista. „Tallinlane ja tema maja. Jõuka Tallinna kodaniku elamu ca 1600–1770. Maja, planeering, kaunistused ja sisustus”. Monograafia käsikiri, esitatud filosoofiadoktori kraadi taotlemisks. Kõide IA. Tallinn: Eesti Kunstiakadeemia (edaspidi EKA) kunstiteaduse instituut, 1999. Kättesaadav EKA raamatukogus.

Matteus, Kais; **Soodla**, Reesi. „Tallinna vanalinna maalitud talalagede inventariseerimine ja katalogiseerimine”. Bakalaureusetöö. Tallinn: EKA muinsuskaitse ja restaureerimise osakond, 2006. Kättesaadav EKA muinsuskaitse ja restaureerimise osakonna raamatukogus.

Sibul, Kriste. „Traditsiooniline ja kaasaegne materjal polükroomsete puitobjektide konserveerimises”. II osa – *Renovatum*. Toim. Kriste Sibul. Tallinn: Ennistuskoda Kanut, 2006; lk. 10–15.

Tammekivi, Eva. Sauna tn 4 maalitud laudade konserveerimismetoodika, laudislae digitaalne rekonstruktsioon. Kursusetöö. Tallinn: EKA muinsuskaitse ja restaureerimise osakond, 2011. Kättesaadav EKA muinsuskaitse ja restaureerimise osakonnas.

Arhiivi allikad

Tallinna Kultuuriväärtuste Ameti arhiiv (edaspidi TKVA arhiiv), s. N. 9. 7000: Rahukohtu tn. 5. Muinsuskaitse eritingimused hoonekompleksi restaureerimiseks eluruumideks, kauplusteks, restoraniks. Tallinn 2011.

TKVA arhiiv, s. N. 9. 2465: Tallinn, Rahukohtu t 5. Muinsuskaitse eritingimused. Tallinn 2003.

TKVA arhiiv, s. N. 1.662: Tallinn, Rahukohtu 5. Hoonete /A1/A2/ väliuurimise I etapi aruanne. Tallinn 1997.

Muinsuskaitseameti arhiiv (edaspidi MKA arhiiv), s. A-6285: Aruanne arheoloogilistest kaevamistest Tallinnas, Rahukohtu tn. 5 (1997. a.). Tallinn 1998.

MKA arhiiv, s. A-2310: Tallinna maalingutega talalagede inventeerimine 1987. a. Tallinna interjööride värvikujundus 17. ja 18. sajandil. Köide II/ 1.

MKA arhiiv, s. A-2665: Tallinna talalagede inventeerimine 1989. aastal.

Suulised allikad

Vestlus Kadri Kallastega 29. IV 2013. Märkmed töö autori valduses.

Interneti allikad

Kuuschemaa, Jüri. Raadiosaade „Memoria” (raadio KUKU),
<http://media.kuku.ee/memoria/memoria20130421.mp3>, kasutatud 14. V 2013.

Pest Ekspert. Boracol Special 1L,
http://www.pestekspert.ee/Boracol_Special_1_L/p2036934_9396612.aspx, vaadatud 14. V 2013.

ILLUSTRATSIOONIDE NIMEKIRI

1. Rahukohtu 5 laudismaaling. Foto: Eva Tammekivi, 14. V 2013.
2. Dunkri 4 / 6 laemaaling, I korrus. Foto päritolu: Matteus, Kais; Soodla, Reesi. „Tallinna vanalinna maalitud talalagede inventariseerimine ja katalogiseerimine”. Bakalaureusetöö. CD. Tallinn: EKA muinsuskaitse ja restaureerimise osakond, 2006.
3. Dunkri 4 / 6 laemaaling, II korrus. Foto päritolu: Matteus, Kais; Soodla, Reesi. „Tallinna vanalinna maalitud talalagede inventariseerimine...”.
4. Pikk 12 laudismaaling. Foto päritolu: Matteus, Kais; Soodla, Reesi. „Tallinna vanalinna maalitud talalagede inventariseerimine...”.
5. Pikk 12 laudismaaling. Foto päritolu: Matteus, Kais; Soodla, Reesi. „Tallinna vanalinna maalitud talalagede inventariseerimine...”.
6. Suur-Karja 4 laudismaaling. Foto päritolu: Matteus, Kais; Soodla, Reesi. „Tallinna vanalinna maalitud talalagede inventariseerimine...”.
7. Sauna 4. Laudislae rekonstruktsioon. Foto päritolu: Tammekivi, Eva. Sauna tn 4 maalitud laudade konserveerimismetoodika, laudislae digitaalne rekonstruktsioon. Kursusetöö. Tallinn: EKA muinsuskaitse ja restaureerimise osakond, 2011. Kättesaadav EKA muinsuskaitse ja restaureerimise osakonnas.
8. Lai 15, laedetail. Foto päritolu: Matteus, Kais; Soodla, Reesi. „Tallinna vanalinna maalitud talalagede inventariseerimine...”.
9. Toomkooli 23 maalitud lagi. Foto päritolu: Matteus, Kais; Soodla, Reesi. „Tallinna vanalinna maalitud talalagede inventariseerimine...”.
10. Rahukohtu 5 lae toestamine (4. märts. 2013). Foto: Eva Tammekivi.
11. Rahukohtu 5 väiksema ruumi lagi 1997. aastal, detail fotost. Foto: Peeter Säre, 1997.
12. Rahukohtu 5 väiksema ruumi lagi 2013. aastal, detail fotost. Foto: Martin Siplane, 2013.
13. Vaade Rahukohtu 5 laemaalingule. Võimalik tulevase akna asukoht. Foto: Eva Tammekivi, 10. V 2013.
14. Laudisevahede puhastamine. Foto: E. Tammekivi, märts 2013.
15. Maalingu puhastatud ja puhastamata pind. Foto: E. Tammekivi, märts 2013.
16. Maalingukihi kinnitamine. Foto: E. Tammekivi, märts 2013.
17. Toneerimata ja toneeritud maalingupiirkond. Foto: E. Tammekivi, mai 2013.
18. Toneeritud ja toneerimata maalingupiirkond. Foto: E. Tammekivi, mai 2013.

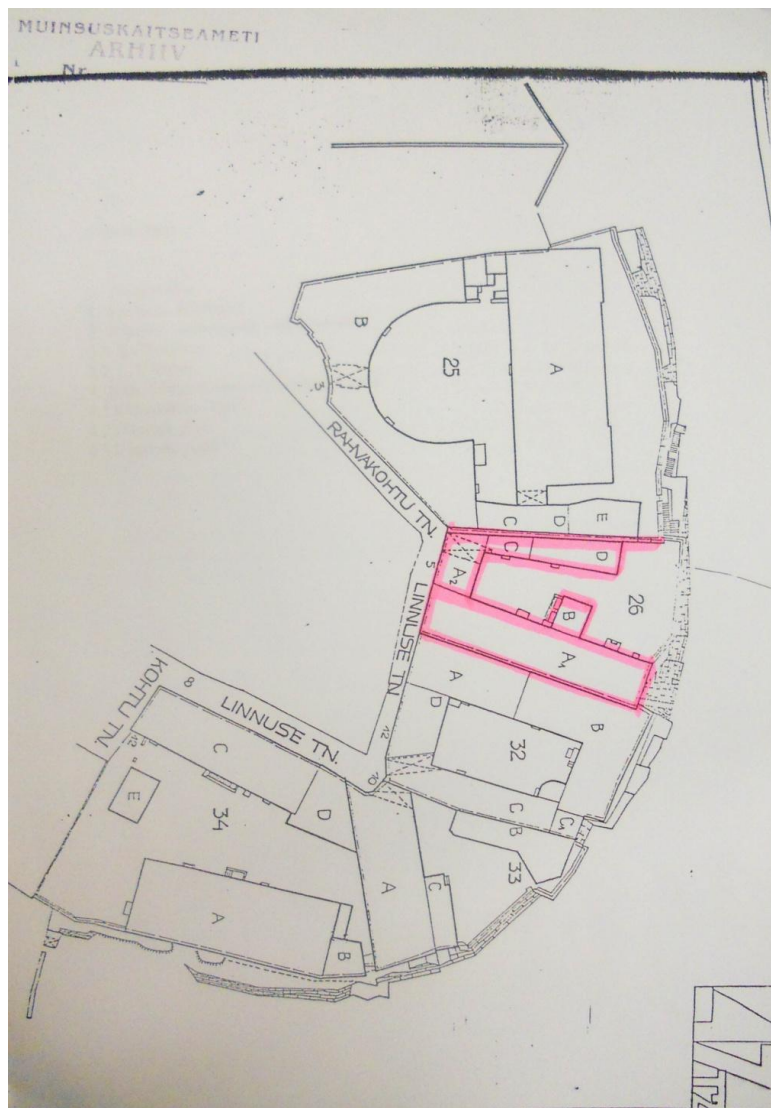
LISAD

Lisa 1 Rahukohtu tn. 5 asendiplaan. (TKVA arhiiv, s. N. 1. 659: Tallinn, Rahukohtu 5. Väliuurimistöõde programm. Tallinn 1996.)

Lisa 2 Fotodokumentatsioon

Lisa 3 Konserveerimistöõde kaart

Lisa 1 Rahukohtu tn. 5 asendiplaan. (TKVA arhiiv, s. N. 1. 659: Tallinn, Rahukohtu 5. Väliuurimistöde programm. Tallinn 1996.)



Lisa 2 Fotodokumentatsioon



Rahukohtu 5 maalingutega lagi konserveerimis-restaureerimistööde käigus.
Suurema ruumi lagi on üle poole toneeritud. Foto: Martin Siplane, 8. V 2013.



Väikeses ruumis „seenekolle”.



Väikeses ruumis „seenekolle”.



Suures ruumis hallitus.



Rahukohtu 5, suurem ruum. Paksu krohvi alt paistab seinä (algne?) viimistlus.



Puidukahjustused suures ruumis.



Puidukahjustused väikeses ruumis.



Puiduparandused väikeses ruumis.



Lagi enne konserveerimist-restaureerimist (märts 2013).



Lagi 14. mail 2013. Fotol on näha musta ornamendimotiivi rekonstruktsioon.

Lisa 3 Konserveerimistöde kaart

Objekt :	Rahukohtu 5, Tallinn. Maalitud laudislagi
Autor, koolkond, töökoda:	-
Dateering :	1730-40. aastad



Foto enne konserveerimist

Foto pärast konserveerimist

Materjal :	Maaling puidul
Tehnika :	Tõenäoliselt maalitud liimvärvidega
Mõõtmed :	(8, 64 × 7, 49) 64, 7 m ²

Juhtivad konservatorid :	Phd Hilikka Hiiop, MA Merike Kallas.
Meeskond:	Eva Tammekivi, Kristina Aas, Kaisa-Piia Pedajas, Allan Talu, Johanna Lamp (Osalesid ka tudengid EKA muinsuskaitse ja restaureerimise osakonnast).

Tulme kuupäev :		Tööd alustatud :	18. märts. 2013
Tähtaeg :			
Tööd lõpetatud :		Tagastatud omanikule	

Tööde kokkuvõte, soovitus edaspidiseks hoiustamiseks ja eksponeerimiseks :	<p>Konserveerimis-restaureerimistööd on pooleli.</p> <p>Edaspidi tuleks hoida stabiilset sisekliimat, soovitatav temp. 18–20°C.</p> <p>Vältida õhu saastatust ning ruumid hoida võimalikult tolmuvabad.</p>
---	---

Kuupäev: 15. 05. 2013

Objekti dokumentaalandmed

Autori v. töökojamärgistus, signatuur :	-	
--	---	--

Muud pealdised, märgid, tekstid:	-
Legend :	-
Ajalooline õiend :	
Andmed varasemate restaureerimiste kohta:	-
Bibliograafia:	Kodres, Krista. „Ruumimaalingud elamute kaunistajana 16.–18. sajandil”. – <i>Eesti kunsti ajalugu 2. 1520–1770</i> . Toim. Krista Kodres. Tallinn: Eesti Kunstiakadeemia, 2005, lk. 152–164.
Arhiiviallikad :	Nt. TKVA arhiiv: s. N. 9. 700 s. N. 9. 2465 s. N.1.662
Töö kirjeldus:	Hallil taustal ornamentaalse maalinguga lagi, mille juures on kasutatud tugevaid ja erksaid toone. Maalitud on kohati barokile iseloomuliku lopsaka pintsli tõmbega. Maalingu keskel asetseb tumepunane lilleõis (rosett) ning selle ümber must sõõr. Viimane on omakorda ümbritsetud musta barokse segmentkaartega ornamendimotiiviga. Laemaali servades on roheline ja mustaga teostatud marmoreering. Maalingu nurkades ilutsevad lillevaasimotiivid ning mustad südakarbid. Marmoreeringu kõrval jookseb väänlevate akantustega maalinguvöönd.

Koostaja : Eva Tammekivi

Maali liik :	Ornamentaalne plafoonmaal (laudisel)	
<i>Kirjeldatav struktuur</i>	<i>Ülesehitus</i>	<i>Seisund</i>
Alusmaterjal :	Puit. Laiad lauad kinnituvad ristipidi asetsevatele taladele.	Rahuldav
Krunt :	Pole teada koostist. Visuaalse vaatluse põhjal üks krundikiht.	Hea

Maalikihid :	Tõenäoliselt üks maalikiht.	Rahuldav / hea. Esineb maalikihikadusid ning kohati on värvikiht pulbristunud.
Konserveerimis- ülesanne:	Stabiliseerida maalitud laudislae seisund, puhastada ja kinnitada maalikiht, teostada puiduparandused ning retušeerimise näol taasluua kunstiteose esteetiline terviklikkus.	
Konserveerimiskava:	<ol style="list-style-type: none"> 1. Laudisevahede puhastamine. 2. Maalingupinna kuivpuhastus. 3. Maalingu kinnitamine. 4. Laudisevahede takuga täitmine ning taku katmine (kinnitamine) paraloid B 72 lahusega atsetoonis. 5. Naelte osaline eemaldamine laudisest ning naelaaukude kruntimine, sepanaelte töötlemine roostemuunduriga. 6. Naelaaukude kruntimine. 7. Puiduparandusete tegemine ning nende integreerimine maalingupinda. 8. (Mikro)seente poolt kahjustatud alade töötlemine. 8. Maalingu toneerimine 	
Muudatused konserveerimise käigus:	-	

Konserveerimis- ja / või restaureerimistööd

<i>Kuupäev</i>	<i>Tehtud tööd</i>	<i>Kulutatud aeg</i>	<i>Kasutatud materjalid</i>
18–23. 03	Laudisevahede puhastamine. Maalingupinna kuivpuhastus. Maalipinna kinnitamine.		Pahtlilabidas, tolmuimeja, pintsel, 5-protsendine paraloid B72 lahus atsetoonis.
25–29. 03.	Maalipinna kuivpuhastus. Naelte eemaldamine laudisest. Maalingu kinnitamine.		Pintsel, tangid, 5-protsendine paraloid B72 lahus atsetoonis.
01–04. 04	Laudisevahede takutamine. Maalingu kuivpuhastus ja kinnitamine. Naelapeade korrosioonist puhastamine. Korrosioonivastase vahendiga naelapeade katmine.		Takk, pahtlilabidas, pintsel, paraloid B72 lahus atsetoonis (5%), terashari, liivapaber, roostemuundur KURUST.
09–13. 04	Väikeses ruumis laudisevahede puhastamine, maalingu kinnitamine, seene mehhaaniline eemaldamine ja töötlemine seene- ja hallitusevastase vahendiga. Puiduparanduste tegemine.		Pahtlilabidas, tolmuimeja, pintsel, paraloid B72 lahus atsetoonis (5%), Boracol 1L, vana puit, tööriistad, peenpahtel, PVA, saepuru.
15–19. 04	Maalingu toneerimine.		Akvarellid, vesi, etanool, Medium für Retuschen 20–50, pigmendipulbrid, kuivpastellid.
22–28. 04	Puiduparandste tegemine. Naelaaukude kruntimine. Maalingu toneerimine.		Peenpahtel, PVA, saepuru, vana puit, tööriistad, pintsel, akvarellid, vesi, etanool, Medium für Retuschen 20–50, pigmendipulbrid, kuivpastellid.
29–04. 05	Maalingu toneerimine. Naelte eemaldamine laudisest. Naelaaukude kruntimine. Puiduparandste tegemine.		Pintsel, akvarellid, vesi, etanool, Medium für Retuschen 20–50, pigmendipulbrid, kuivpastellid, etanool, vesi, peenpahtel, tangid, saepuru, vana puit, tööriistad, pintsel.

06–11. 05	Maalingu toneerimine. Puiduparanduste reintegreerimine.		Pintsel, akvarellid, vesi, etanool, Medium für Retuschen 20–50, pigmendipulbrid, kuivpastellid, etanool, vesi, liimvärv.
13–14. 05	Naelapeade korrosioonist puhastamine. Korrosioonivastase vahendiga naelapeade katmine. Laudisevahede takuga täitmine ja katmine liimainega. Naelaaukude kruntimine. Maalingu toneerimine.		Terashari, liivapaber, roostemuundur KURUST, takk, pahtlilabidas, Paraloid B72 lahus atsetoonis, peenpahtel. Pintsel, akvarellid, vesi, etanool, Medium für Retuschen 20–50, pigmendipulbrid, kuivpastellid, etanool, vesi