

EESTI KUNSTIAKADEEMIA  
Kunstikultuuri teaduskond  
Muinsuskaitse ja restaureerimise osakond

Kaido Kägu

**Vasalemma mõisa piimaköögi ja kahe maakeldri tehnilise  
seisukorra hinnang ja muinsuskaitse eritingimused**

Lemmaru küla, Vasalemma vald, Harjumaa

2012/2013. õ-a. Arhitektuuri konserveerimise ja restaureerimise täiendkoolituskursuse  
lõputöö

Tallinn 2013



# SISUKORD

<b>1. Sissejuhatus</b>	3
<b>2. Ajalooline ülevaade</b>	4
2.1. Vasalemma mõisa kujunemine	4
2.2. Vasalemma mõis Baggehufwudt'ide ajast tänapäevani	5
<b>3. Hoonete seisukord</b>	7
3.1. Poolmaaalune juurviljakelder	7
3.1.1. Üldkirjeldus	7
3.1.2. Katus	8
3.1.3. Müüride ja keldri siseruumide seisukord	9
3.2. Kaheruumiline maakelder	12
3.2.1. Üldkirjeldus	12
3.2.2. Välisfassaad ja katus	12
3.2.3. Lõunapoolse keldri siseruumide seisukord	15
3.2.4. Põhjapoolse keldri siseruumide seisukord	18
3.3. Piimaköök	22
3.3.1. Üldkirjeldus	22
3.3.2. Hoone katus	22
3.3.3. Hoone vundament ja välisseinad	23
3.3.4. Hoone siseruumi seisukord	25
<b>4. Muinsuskaitse eritingimused</b>	28
4.1. Poolmaaalune juurviljakelder	28
4.2. Kaheruumiline maakelder	29
4.3. Piimaköök	30
<b>5. Kokkuvõte</b>	31
<b>6. Kasutatud allikad</b>	32
<b>7. Lisad 1-7</b>	33-39

## 1. SISSEJUHATUS

Vasalemma mõis asub Harjumaal, Vasalemma vallas, Lemmaru külas, Keila-Haapsalu maantee ääres, Vasalemma jõe vasakul kaldal. 1893. aastal valminud neogooti stiilis mõisa härrastemaja on pilkupüüdev ja maanteelt hästi nähtav, tänaseni säilinud kõrvalhoonete ehitusaastad jäävad põhiliselt 19. sajandisse.

Peale korralikult restaureeritud peahoone, mis asub Vasalemma Põhikooli kasutuses, on rohkem või vähem säilinud kujul hetkel olemas kümme kond mõisaga seotud kõrvalhoonet (vt lisa 1). Osad neist asuvad eravalduses, on märkimisväärselt ümber ehitatud ja hetkel kasutusel eluhoonetena – näiteks peahoonest lõunas asuvad meierei ja ait ning edelasse jääv üksik eluhoone, nn „vanapreili mõis“. Teine osa hoonetest seisavad kasutuseta ja hooldamata ning lagunevad. Siia hulka võib lugeda pargist idasse jäävat jõe ääres asuvat tõllakuuri ja sigalat, pargist lõunas asuvaid kahte maakeldrit ning piimaköögi hoonet ja peahoonest põhjas maantee ääres asuvat tulekahjus hävinud viljaaida paekivist müüre. Suhteliselt hästi on säilinud mõisast paarsada meetrit lõunasse jääv paekivist tuulegeneraatori torn, mis samuti on maanteelt hästi nähtav.

Käesolevas töös vaadeldakse kõrvalhoonetest kolme hoone seisukorda. Vaatluse all on 1876. aastal rajatud poolmaaalune juurviljakelder, 1851. aastal ehitatud kaheruumiline suur maakelder ja arvatavasti 19. sajandi lõpul ehitatud piimaköök. Kõik nimetatud objektid kuuluvad Vasalemma vallale ja on Kultuurimälestiste Riiklikus Registris arvel ehitismälestistena ( reg nr-d 2983, 2984 ja 2985). Piimaköök on sealhulgas registris arvel sepikoja nime all.

Töö teema valiku tingis hoonete omaniku Vasalemma Vallavalitsuse soov asuda antud hooneid restaureerima ja leida neile võimaluse korral kasutusotstarve.

## 2. AJALOOLINE ÜLEVAADE

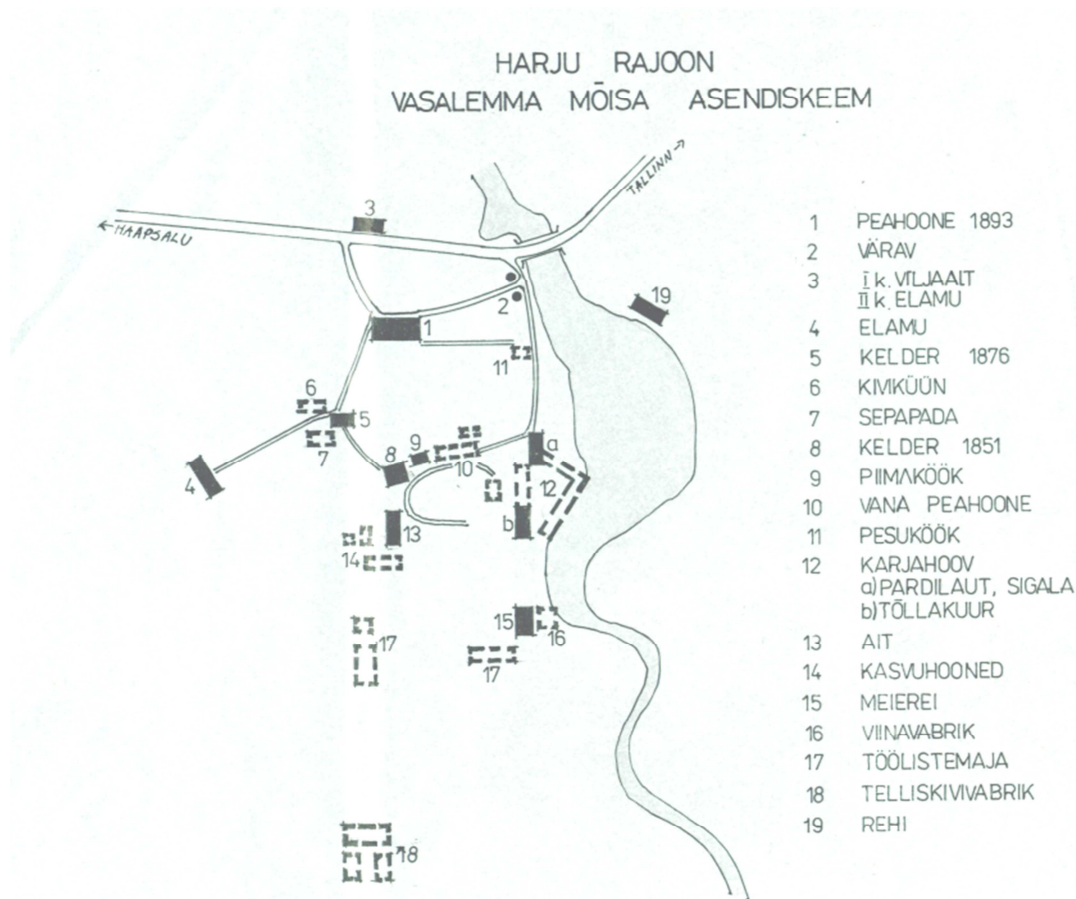
### 2.1. Vasalemma mõisa kujunemine

Vasalemma küla mainitakse esmakordselt aastal 1241 „Taani Hindamisraamatus“ nime Wosilki all. Küla ise paiknes arvatavasti mõisasüdame lähedal Vasalemma jõe mõlemal kaldal. 1637. aastal läks kogu küla paariks sajandiks Padise rüütlimõisale, mille esimeseks omanikuks oli Thomas Ramm (surn 1631). Liivi sõja ajal 1567-1583 muutus Padise ümbrus sõjatandriks ning külad jäid endistest elanikest tühjaks. 1686. aastal Padise kloostri vakaraamatu põhjal 15 taluni kosunud Vasalemmast jäi peale 17. sajandi lõpu suurt näljahäda ja 1710. aasta katku järele 15 inimest. Kuid küla kosus uuesti ja 1725. aasta adramaa revisjoni andmetel elas Vasalemmas 13 peret 101 inimesega.

Padise abimõisaks muudeti Vasalemma 1716. aastal. Padise suurmõisa seisukohalt kõrvalise tähtsusega karja- ja abimõisast moodustati iseseisev mõis Padise mõisa pärandi jagamisel 1825. aastal. 1852. aasta andmetel olid Vasalemma mõisa omanikeks Thomas Rammi (1783-1837) pärijad, samas kui Padise mõisa omanikuks oli Eduard Ramm.

Rammide ajal hakati ka mõisa keskust välja ehitama. Esimene härrastemaja oli puidust ja asus praeguse lossi suhtes pargi kagunurgas. Hoone pole tänaseni säilinud, kuna lammutati 1940. aastal. Esimese härrastemaja ümber oli koondunud hulk kõrvalhooneid, mille hulka võib lugeda ka tänaseni säilinud ja käesolevas töös uurimise all olevad kaks keldrit ja piimaköögi (vt joonis 1 pos 5, 8 ja 9).

1874. aastal müüs Peeter Carl von Ramm Vasalemma mõisa 60 000 rubla eest kihelkonnakohtunik Theodor Bonstedile, kes omakorda müüs mõisa 1886. aastal Baggehufwudt'ide perekonnale.



*Joonis 1. Vasalemma mõisa asendi plaan*

## **2.2. Vasalemma mõis Baggehufwudt'ide ajast tänapäevani**

Praeguse arhitektuurse ilme omandaski mõisasüda just nimelt Baggehufwudt'ide perioodil. Mõisahärraks sai Valerio von Baggehufwudt, kellele muuhulgas kuulusid ka Saku mõis koos õllevabrikuga ja Nõva mõis. Valerio von Baggehufwudt, tolleaegse Eestimaa aadelkonna üks kesksemaid tegelasi, abiellus kuulsast perekonnast rikka pärijannaga, Josephine Ungern-Sternbergiga Nõvalt, kelle algatusel ja rahadega olvatki alustatud uue härrastemaja ehitamist 1890. aastal.

Arhitektuuriliselt võib Vasalemma mõisa uue härrastemaja (vt foto 1) lugeda üheks iseloomulikumaks Eesti neogooti näiteks. Hoone on vabalt kõigist neljast küljest vaadeldav ja õnnestunult komponeeritud. Huvitavaks teevad lossi ilme keskaegsete kindluste juurest laenatud dekoratiivdetailid ja kaheksanurkne masiivne nurgatorn sakilise katusevalli ja laskepiludega. Teatava sarnasuse tõttu hoonega Tallinnas Tõnismägi 10 on Vasalemma lossi

projekteerimistööd omistatud Konstantin Wilckenile, kes oli tol ajal üks produktiivsemaid ehitustehnikuid Tallinnas. Kindlad tõendid siiski K.Wilckeni autorluse kohta puuduvad.



*Foto 1. Vasalemma mõisa peahoone 1929. aastal*

1892. aastal kirjutas Valerio von Baggehufwudt Vasalemma mõisa oma poja Eduardi nimele, kes samuti valis omale abikaasa laialt tuntud perekonnast, Nikolai von Glehni tütre Elisabethi. Uue peahoone valmimise aastal 1893 oli mõisal iseseisev ja laiaulatuslik majanduselu. Vasalemma mõisal oli oma viinavabrik, vesiveski, meierei, kõrts. Peeti tavalisi kari- ja koduloomi, mille kõrval kasvatati ekspordiks küülikuid ja mitmeid erinevaid linnuliike. 1912. aastal Eesti suurimas linnukasvatuses peeti 40 eri liike linde. Kasvatati kalkuneid, faasaneid, pärlikanu, paabuline ja kanaarilinde, aastas müüdi 1500 lindu ja 25 000 linnumuna. Regulaarset sissetulekut andsid mõisale ka väikesed tööstused nagu lubjapõletamine ja telliskivivabrik. 1913. aastal töötas mõisas ka turbiini jõul puuvilla töötlemise masin ja mõisal oli olemas oma tuulegeneraator.

Vasalemma mõisa maadel asus paekivimurd, kust kaevandati Vasalemma „marmoriks“ nimetatud ehituslikku paekivi. Ehitusdetalle veeti Tallinna, Peterburgi, Riiga ja mujale. Ümbruskonna rahvale tehti paekivist riste, hauasambaid ja trepiastmeid. Vasalemma „marmorist“ tehtud ehitusdetalle võib leida paljudest ümbruskonna kirikutest, aga

hauatähiseid üle terve Eestimaa. Tervenisti on Vasalemma „marmorist“ ehitatud Vasalemma ja Laitse lossid. Esimese maailmasõja lõpul töötas paemurrus 70 -100 murrutöölist.

Esimese maailmasõja päevil alustati Vene tsaaririigi poolt Eduard von Baggehufwudti kahtlustamist spionaažis sakslaste kasuks, kuna üks Saksa sõjaväe abilennuk maandus Vasalemma jõe äärde. Arvatavasti aastal 1915 saadeti Baggehufwudtid sunniviisil Siberisse, kust nad tagasi pääsesid 1916. aastal Saksamaale. Perekonna tagasijõudmise kohta Eestisse täpsed andmed puuduvad. Proua olevat elanud mõnda aega Tallinnas ja rahva seas levinud kuulduste järgi käinud Eduard von Baggehufwudt oma mõisa inkognito vaatamas. Alaliselt elas Eduard von Baggehufwudt hilisemal ajal Saksamaal.

Peale Baggehufwudtide Siberisse saatmist juhtis mõisa majanduselu endine mõisavalitseja Adolf Toom. Adolf Toomi põhiliseks ülesandeks oli viimase omaniku juhtnööride järgi mõisa sissetuleva raha saatmine Saksamaale. Peale mõisate võõrandamist leidis Eesti Vabariigi mõisate kontrollkomisjon 1919. aastal, et Vasalemma mõis on sisuliselt laostunud ja mõis võeti Põllumajandusministeeriumi hoolekande alla.

Eesti Vabariigi ajal tegutses mõisas mõnda aega aianduskool, peale mida läks mõisahoone Tallinna Õpetajate Seltsi valdusesse. Alates 1922. aasta sügisest alustas mõisa härrastemajas tööd Vasalemma 6-kl algkool. Okupatsiooni ja Teise maailmasõja aastail tegutses koolis sõjaväehaigla. Alates 1948. aastast kuni tänaseni tegutseb mõisahoones Vasalemma Põhikool, mis aastatel 1956-64 oli ka keskkool.

### **3. HOONETE SEISUKORD**

#### **3.1. Poolmaaalune juurviljakelder**

##### 3.1.1. Üldkirjeldus

Kelder asub lossist edelasse viiva tee ääres (vt lisa 1 pos 3). Konstruktsioonilt on tegu paekivist seinte ja poolringikujulise kaarja paekivist võlviga keldriga. Hoone on plaanilahenduselt nelinurkse kujuga ja kahe siseruumiga, väiksem eeskoda ja suurem tagumine hoidla (vt lisad 2, 3). Hoone müüridealused mõõtmed on 12,7 x 5 m. Juurviljakeldril on puidust sarikatele rajatud eterniidist viilkatus, mis oma iseloomult võib olla ka hilisem



juurdeehitus. Ukse kohal on hästi säilinud daatumkivi aastaarvuga 1876 (vt foto 6). Hoone on hooldamata ja tema üldine seisukord on halb, keldri ümbrus on võsastunud.



*Foto 2. Vaade keldrile lõunast*

### 3.1.2. Katus

Hoonel on puidust sarikatele rajatud viiltkatus eterniitkattega, mis on sisse kukkunud ja praktiliselt hävinenud. Katuse ja viilu puidust osad on läbijooksude tõttu enamuses pehkinud ja eterniit suure osas purunenud (vt foto 2). Katuse varasem kuju on näha fotol 3.



*Foto 3. Juurviljakelder aastal 1978*

### 3.1.3. Müüride ja keldri siseruumide seisukord

Hoone välisseinad ja võlvid on laotud kohalikust paekivist Vasalemma „marmorist“. Välismüüritise viilkatusealuses osas on sadevesi uhtunud ära lubjamördi ja lõuna- ning idapoolse külje müüritis on osaliselt varisenud (vt fotod 4,5).



*Foto 4. Varisenud lõunapoolne sein*



*Foto 5. Vaade keldrile idast*

Esifasaad koos daatumkiviga (vt foto 6) on teiste seinadega võrreldes paremas korras, kividevahelised vuugid osaliselt mördist tühjad. Esifassaadil on lõunapoolse seina varisemisest tekkinud pragu ja mõned ülemise kivirea kivid on irdunud (vt foto 7).



*Foto 6. Daatumkivi ukse kohal*



*Foto 7. Hoone läänepoolne esifassaad.*

Keldri võlvid on suhteliselt heas seisukorras (vt foto 8).



*Foto 8. Keldri sisevaade.*

Lõunapoolses võlvi kaares on paar avanenud pragu (vt fotod 9,10), mis võivad olla tekkinud katuse sissekukkumise ja lõunapoolse välisseina varisemise tagajärjel. Keldri põrand on prahti ja mulda täis. Hoone põranda ja vundamendi seisukorrast saab parema ülevaate peale keldri põrandal oleva prahi ja mulla eemaldamist. Hoone ülevaatuse ajal 2013.aasta aprillis olid ruumid kuivad. Keldri ust säilinud ei ole ja ukseava on laudadega suletud.



*Foto 9. Pragu hooldaruumi võlvi lõunapoolses seinas.*



*Foto 10. Pragu eeskoja lõunapoolses nurgas*

## **3.2. Kaheruumiline maakelder**

### **3.2.1. Üldkirjeldus**

1851. aastal ehitatud kaheruumiline maakelder asub lossist ca 100 m kaugusel põhjasuunas (vt lisa 1 pos 4). Pargist eraldab keldrit kuusehekk. Keldrid on laotud kohalikust paekivist Vasalemma „marmorist“. Mõlemad keldriosad koosnevad plaaniliselt kolmest ruumist (vt lisad 4, 5). Vertikaalse seiniosa kõrgus keldri sees ca 1 meeter, millele toetub paekividest ümarvõlv. Keldri ümbrus ja siseruumid on hooldamata ning keldrite üldseisund on halb.

### **3.2.2. Välisfassaad ja katus**

Kahe sissepääsuavaga esifassaad on pööratud idasse (vt foto 11). Mõlema keldri ukse kohal on risti laotud kividest kaarsillus. Esifassaadi vuukidest on osaliselt mört välja uhutud ja lõunapoolse keldri kaarsilluse alt osa kive varisenud (vt foto 12). Tahatud paekivist uksepiirded asuvad omal kohal, kuid on osaliselt kahjustatud. Lõunapoolse keldri välisukse piirded on pragunenud ja neist on tükid väljas. Piiretest on eraldunud rauast sepistatud detailid uste kinnitamiseks, milledest üks detail on kohapeal säilinud (vt foto 13). Põhjapoolse keldri ukse tahatud piirded on paremas korras ja uste kinnitamiseks ette nähtud sepistatud detailid on säilinud omal kohal tervetena (vt foto 14). Põhjapoolse ukse piirded on määritud värviga. Keldrite ukсед ei ole säilinud ja ukseavad on suletud laudadega .



*Foto 11. Keldri esifassaad, vaade idast.*



*Foto 12. Lõunapoolse keldri varisenud fassaad*



*Foto 13. Lõunapoolse keldri välisukse piirded*



*Foto 14. Põhjapoolse keldri välisukse piirded*

Keldri läänepoolses küljes on paekivist laotud välissein lõunapoolsesse keldrisse avaneva õhutusavaga. Tagumise välisseina vuukidest on mört välja uhutud ja laotud sein on suures osas varisenud (vt foto 15). Keldri ümbrus ja mätaskatus on võsastunud.



*Foto 15. Keldri varisenud tagasein, vaade läänest.*

### 3.2.3. Lõunapoolse keldri siseruumide seisukord

Lõunapoolne kelder koosneb kolmest ruumist (vt lisa 4 ruumid 4 - 6). Lõunapoolse keldri esimese ruumi seinad ja võlv on laotud puhta vuugiga Vasalemma „marmorist“ lubjamördiga ning on heas korras, seinad kohati niisked (vt foto 16). Lõunapoolse keldri teise ruumi seinad ja laevõlv on krohvitud tsementmördiga. Tsementmört on pragusid täis ja seintelt osaliselt varisenud (vt foto 17). Seinad ja laevõlv on niisked, kohati seinte pinnal väljasooldumised (vt foto 18). Teise ruumi laes ukse lähedal on sepistatud konks (vt foto 19). Teise ja kolmanda ruumi vahel on olnud paekivist tahatud piiretega uks, mis on altpoolt kinni laotud ja moodustab ülalpool neljakandilise ava. Tahatud paekivist uksepiirded on säilinud. Kolmanda ruumi seinad on laotud lubimördiga paekivist, krohvimata ja normaalses korras. Kolmas ruum on osaliselt täis välimisest õhuaugust sissevarisenud pinnast (vt foto 20). Kogu lõunapoolse keldri kõigi ruumide põrandad on kaetud pinnase ja prahiga. Keldri siseuksed ei ole säilinud.





*Foto 16. Lõunapoolse keldri esimese ruumi sein ja lagi*



*Foto 17. Lõunapoolse keldri keskmise ruumi vaade*



*Foto 18. Soolad lõunapoolse keldri keskmise ruumi seinal.*



*Foto 19. Sepistatud konks lõunapoolse keldri keskmise ruumi laes*



*Foto 20. Lõunapoolse keldri tagumine kolmas ruum*

#### 3.2.4. Põhjapoolse keldri siseruumide seisukord

Põhjapoolne kelder koosneb samuti kolmest ruumist (vt lisa 4 ruumid 1 - 3). Põhjapoolse keldri ruumid olid vaatluse tegemise perioodil märgatavamalt niiskemad kui lõunapoolse keldri ruumid. Põhjapoolse keldri esimene ruum on laotud puhta vuugiga paekivist, müürid ja võlv suhteliselt heas seisukorras (vt foto 21). Esimese ja teise ruumi vahelise ukseava ülemine silluskivi on varisenud (vt foto 22). Silluse tükid asuvad ukseava lähedal. Põhjapoolse keldri teine ja kolmas ruum on sarnases seisukorras. Seinad ja võlvid on laotud lubimördiga paekividest. Suuremas osas on ruumide laevõlvid kaetud tsementkrohviga, tsementmördiga on parandatud ka teise ja kolmanda ruumi vahelise ukseava ülemist sillust, kuhu on tugevduseks paigaldatud puitpruss (vt fotod 23,24). Keldri laes olev õhutusava on suletud plekkämbriga, ruumide laes on sooladest moodustunud stalaktiidid (vt foto 25), samuti on väljasooldumisi näha keldri seintel (vt foto 26). Seintel olevad musta värviga tehtud maalingud on tehtud 1977. aastal keldri omale puhkeruumiks kohandanud Vasalemma sovhoosi EÜE rühma poolt. Vaatluste tegemise perioodil aprillis 2013 olid põhjapoolse keldri ruumid väga niisked, mille täpsemate põhjuste väljaselgitamine vajab täiendavaid uuringuid. Üks põhjus on kindlasti keldri õhutusava sulgemine, aga uurimist vajab ka pinnase- ja sadevete sattumine keldrikonstruktsioonidesse. Põhjapoolse keldri põrand on samuti kaetud pinnase ja prahi kihiga, sisemisi avatäiteid ei ole säilinud.



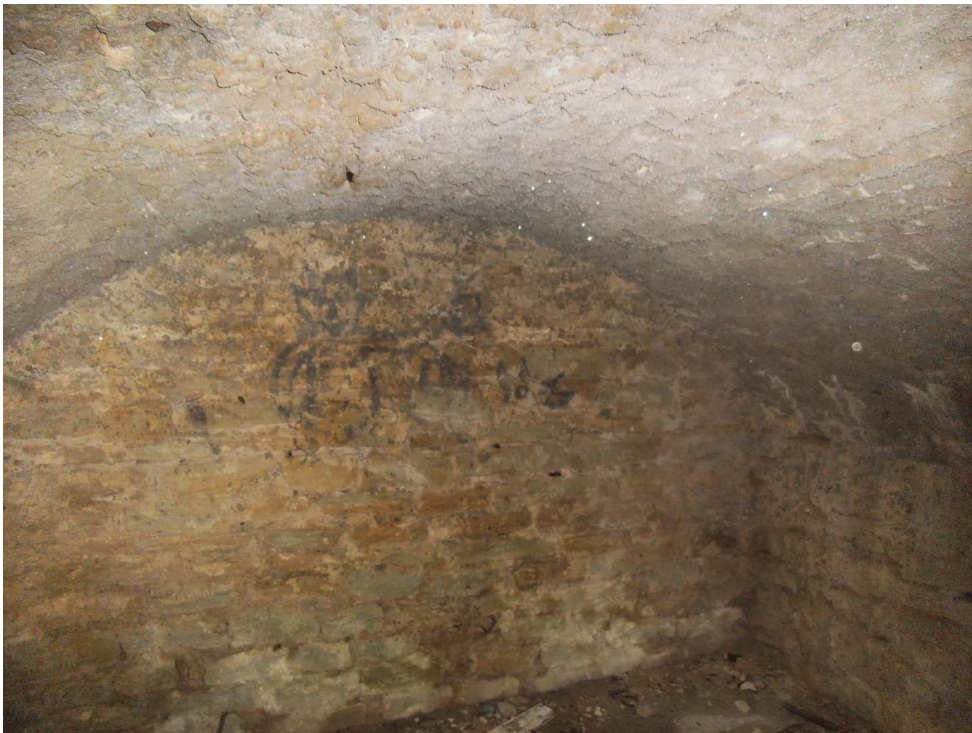
*Foto 21. Põhjapoolse keldri esimene ruum*



*Foto 22. Põhjapoolse keldri esimene ja teise ruumi vahelise ukseava varisenud sillus*



*Foto 23. Põhjapoolse keldri teise ja kolmanda ruumi vaheline ukseava*



*Foto 24. Põhjapoolse keldri kolmas ruum*



*Foto 25. Sooladest moodustunud stalaktiidid põhjapoolse keldri laes*



*Foto 26. Väljasooldusmised põhjapoolse keldri seintel*

### **3.3. Piimaköök**

#### **3.3.1. Üldkirjeldus**

Piimaköök asub kaheruumilisest maakeldrist idas keldri vahetuses naabruses (vt lisa 1 pos 5). Tegu on viilkatusega paekivist laotud müüridega väikese nelinurkse ehitisega hoonealuste mõõtmetega 6,25 x 4,7 m (vt lisad 6, 7), piimaköögi esifassaad on pööratud lõunasse. Hoone täpne ehitusaeg on teadmata, arvatavasti on ta ehitatud 19. saj II poolel keldritega samal ajaperioodil. Hoone on võetud Kultuurimälestiste Riiklikus Registris arvele Vasalemma mõisa sepikojana, mille põhjuseks tuleb lugeda asjaolu, et nõukogude perioodil kasutati hoonet Vasalemma sovhoosi sepikojana. Ajalooline mõisa sepapada asus juurviljakeldrist lõunas üle tee (vt plaan 1 pos 7) ja lammutati Vasalemma kooli alajaama rajamise käigus.

#### **3.3.2. Hoone katus**

Hoonel on kolmnurkne viilkatus, mis on kaetud eterniidiga. Räästa juurest on eterniidi alt näha laastukatust. Eterniitplaadid on oma aja ära elanud, tugevalt sammaldunud ja katki (vt foto 27). Suuremad läbijooksud on puuduva harjalaua kohalt ja korstna juurest. Kolmnurksed otsaviilud on kaetud laudvoodriga ja otsaviilude aluses osas on näha puitdekoori. Viiludealused puitdetailid on hooldamata ja ilmastiku mõjul suures osas pehkinud, kuid puitdekoori kaju on veel säilinud (vt foto 28, 29, 30, 31). Kuna katus ei pea vett on katuse- ja laekonstruksioonide seisukord tervikuna halb.



*Foto 27. Piimaköögi põhja ja läänekülg.*



*Foto28. Puitdekoor lõunapoolse viilu all*



*Foto 29. Puitdekoor lõunapoolse viilu all*



*Foto30. Puitdekoor põhjapoolse viilu all*



*Foto31. Puitdekoor põhjapoolse viilu all*

### 3.3.3. Hoone vundament ja välisseinad

Hoone vundament on välisel vaatlusel stabiilne ja seinte konstruktsioonis pragusid ei ole näha. Kuna hoone ümbrus on hooldamata ja sillutisriba puudub, on sokli osas seinte krohv niiskunud ja osaliselt irdunud. Hoone seinad on laotud paekivist ja krohvitud lubikrohviga. Krohv on seintelt osaliselt maha kukkunud, seinad ise on heas korras. Räästaaluses osas on säilinud kolmeastmeline räästakarniis, millest on pudenenud üksikud kivid (vt fotod 32, 33). Hoone idapoolses seinas on kaks akent, mis on silikaattellistega kinni laotud, akende lendid on müüris alles. Hoone välisust ei ole säilinud, ukseava on suletud laudadega (vt foto 34).





*Foto 32. Piimaköögi põhja ja läänesein*



*Foto 33. Piimaköögi lõuna ja idasein*



*Foto 34. Piimaköögi lõunafassaad*

#### 3.3.4. Hoone siseruumi seisukord

Hoone siseseinad ja lagi on krohvitud lubikrohviga. Seinä üleminek laeks on teostatud kaarja vormiga, seinä ülemises osas astub välissein tagasi, moodustades astmekujulise riuli (vt foto 35). Korstna kõrvalt, kust katusekate on katki, on laelauad mädanenud ja koos laekrohviga varisenud (vt foto 36). Nähtavasti ajal, mil hoonet kasutati sovhoosi sepikojana, on hoonesse ehitatud silikaattelistest mantelkorstnaga ääs (vt foto 37). Hoone lagi ja seinad on tahmunud ja krohv siseseintelt osaliselt varisenud (vt foto 38). Hoone põrand on kaetud pinnase ja prahiga.



*Foto 35. Piimaköögi sisevaade*



*Foto 36. Katuse läbijooksust põhjustatud lae kahjustused*



*Foto 37. Silikaattelistest ääs*



*Foto 38. Piimaköögi krohvitud sisesein*

## **4. MUINSUSKAITSE ERITINGIMUSED**

Enne hoonete restaureerimise juurde asumist tuleb tellida restaureerimisprojekt vastavat pädevust omavalt projekteerimisettevõttelt. Alljärgnevalt kokkuvõtlikult muinsuskaitse eritingimused hoonete kaupa.

### **4.1. Poolmaaalune juurviljakelder**

1. Puhastada võsast hoone ümbrus ja harvendada kõrghaljastust avades vaated keldrile. Eemaldada puu keldri ukse kõrvalt.
2. Planeerida maapind hoone ümber viisil, et oleks tagatud sadevete takistamatu äravalgumine hoone ümbert.
3. Lagunenud välismüürid laduda ülesse kasutades lubimörti ja säilinud vanu kive. Müür laduda samasuguses kahekihilises konstruktsioonis nagu algupärane sein. Varisenud seinaosade taastamisel kasutada ära kõik säilinud vanad kivid. Uute kivide kasutamisel kasutada materjalina Vasalemma „marmorit“.
4. Müüride tühjad vuugid vuukida lubimördiga.
5. Lammutada vana katus ja ehitada uus. Katusekattena eelistada ajastule sobivat kas valtsplekk- või laastukatust.
6. Uuele katusele ehitada välja vihmaveesüsteemid.
7. Kasutades vastava ala spetsialistide abi selgitada välja hoone võlvi tekkinud pragude põhjused ja kõrvaldada need, praod remontida spetsialistide soovitatud viisil.
8. Puhastada keldri põrand pinnasest ja prahist. Ehitada uus põrand vastavalt hoone kasutusotstarbele.
9. Taastada hoone õhutusavad ja ventileerimise režiim.
10. Paigaldada hoonele ajastuga sobiv välisüks.
11. Vastavalt hoone kasutusfunktsioonile projekteerida ja ehitada välja vajadusel küttesüsteem, tugevvoolusüsteem ja nõrkvoolusüsteemid.

## **4.2. Kaheruumiline maakelder**

1. Puhastada võsast keldri katus ja rajada korralik mätaskatus. Enne mätaskatuse ehitamist leida spetsialistide abiga sobivaim viis sadevete ärajuhtimiseks keldri katuselt tagamaks vee mittesattumise keldri konstruktsioonidesse.
2. Planeerida maapind keldri ümber viisil, et oleks tagatud sadevete takistamatu äravalgumine keldrist kaugemale.
3. Lagunenud välismüürid laduda uuesti ülesse kasutades lubimörti ja säilinud vanu kive. Varisenud seinaosade taastamisel kasutada ära kõik säilinud vanad kivid. Uute kivide kasutamisel kasutada materjalina Vasalemma „marmorit“.
4. Müüride tühjad vuugid vuukida lubimördiga.
5. Keldrite välisuste tahutud piirded säilitada. Piirded puhastada ja lõunapoolse keldri ukse piirded plommida. Lõunapoolse keldri ukse piiretele paigaldada uued sepistatud detailid keldri uste kinnitamiseks. Paigaldada keldritele ajastule sobivad välisüksed.
6. Keldrite siseruumide seintelt eemaldada tsementkrohv ja tsementmördiga tehtud vuugiparandused. Puhastada siseseinad ning eemaldada seintelt ja lagedelt väljasooldumised. Tühjad vuugid täita vajadusel lubimördiga. Puhastada seinad grafitist.
7. Puhastada keldrite põrand pinnasest ja prahist. Lõunapoolse keldri kolmas ruum puhastada sissevarisenud pinnasest. Ehitada uus põrand vastavalt keldri uuele kasutusotstarbele.
8. Avada kinnilaotud ukseauk lõunapoolse keldri teise ja kolmanda ruumi vahel.
9. Taastada varisenud siseuste sillused. Asendada põhjapoolse keldri siseukse puitsillus kivisillusega.
10. Säilitada sepistatud detailid keldri lagedes ja seintes.
11. Taastada keldrite õhutusavad ja ventileerimise režiim.
12. Vastavalt keldrite kasutusfunktsioonile projekteerida ja ehitada välja vajadusel küttesüsteem, tugevvoolusüsteem ja nõrkvoolusüsteemid.

### **4.3. Piimaköök**

1. Remontida hoone katus. Mädanenud kandvad puitkonstruktsioonid asendada, mittekahjustunud konstruktsioonid võimalusel säilitada. Katusekattena eelistada kas valtsplekk- või laastukatust.
2. Ehitada katusele välja sadevete ärajuhtimissüsteem.
3. Viilualune puitdekoor taastada. Säilinud osad restaureerida, mädanenud osade asemele teha uued vanade eeskujul.
4. Planeerida maapind hoone ümber nii, et oleks tagatud sadevete takistamatu äravalgumine hoonest eemale. Näha hoone ümber ette sillutusriba.
5. Paigaldada räästakarniisi väljakukkunud kivid.
6. Avada hoone aknaavad. Paigaldada hoonele ajastule sobivad puitaknad ja välisuks.
7. Hoone välisseinte tühjad vuugid vuukida lubimördiga. Välisseintelt varisenud lubikrohv taastada ja värvida krohvitud hoone lubivärviga.
8. Eemaldada siseruumist silikaattelistest laotud ääs koos korstnaga. Vastavalt hoone uuele kasutusfunktsioonile ehitada hoonesse vajadusel ajastule sobiv korsten ja ahi või ääs.
9. Puhastada hoone siseseinad tahmast ja taastada varisenud lubikrohv. Olemasolev säilinud krohv seintes ja laes säilitada. Siseviimistlus teostada vastavalt hoone uuele kasutusotstarbele ja projektile.
10. Puhastada hoone põrand pinnasest ja prahist ning ehitada uus põrand vastavalt uuele projektile.
11. Vastavalt hoone uuele kasutusotstarbele projekteerida ja ehitada välja hoone eriosad (vajadusel kütte- ja ventilatsioonisüsteem, vee- ja kanalisatsioonisüsteem, tugev- ja nõrkvoolusüsteem).

## 5. KOKKUVÕTE

Vaatlusalused kaks keldrit ja piimaköök on ajaloolise Vasalemma mõisasüdame väiksemad säilinud kõrvalhooned. Suurematest säilinud kõrvalhoonetest on ait ja meierei kasutusel eluhoonetena, kuid antud kõrvalhoonetele tuleks leida mõni muu kasutusotstarve.

Üks võimalik variant olekski kohandada praegune piimaköök sepikojaks, kus saaks Vasalemma Põhikooli ja ümberkaudsete koolide õpilastele anda algteadmisi sepatööst ja korraldada temaatilisi üritusi ning workshope. Eelduseks oleks sepatööoskustega huvitatud isiku olemasolu.

Teine võimalikest otstarvetest oleks kohandada keldrid ja piimaköök Vasalemma mõisa ajaloolise püsiekspositsiooni kohaks. Kuna mõisahooned on Vasalemma Põhikooli käsutuses ja seal käib suurema osa aastast õppetöö, siis saaks antud hoonetes alaliselt eksponeerida näiteks Vasalemma mõisa mitmetahulise ja huvitava majandustegevuse ajalugu. Püsiekspositsioon võiks tegutseda Harjumaa muuseumi filiaalina. Antud variandi teostamise muudab keerukaks asjaolu, et keldris tuleks tagada säilikele püsiva mikrokliimaga keskkond, kusjuures oluline on nii temperatuuri kui õhuniiskuse kontrollimine. Püsiva mikrokliima tagamine maakeldris on võimalik, kuid võib olla suhteliselt kulukas ettevõtmine. Keldri kohandamist püsiekspositsiooni tarbeks võib aga näha näiteks Kukruse mõisa polaarmuuseumis.

Kaheosalise keldri ruume annab põhimõtteliselt kohandada ka kohaks, kus saab korraldada erinevat laadi koosviibimisi ja ruume vajadusel välja rentida. Sellisel puhul omaks piimaköök näiteks teenindava abiruumi funktsiooni.

Võimalik on ka hoonete kasutamine lihtsalt Vasalemma Põhikooli abi- ja laoruumidena erineva vajaliku inventari hoidmisel, näiteks valve all oleva kooliõpilaste jalgrataste parklana.

Igasugune hoonetele uue funktsiooni leidmine nõuab põhjalikku eeltööd ja võimalike tegevusvariantide kaalumist. Ideede puudumisel tuleks esmalt korraldada objektide hooldamine omaniku poolt ja remontida esimeses järjekorras hoonete katused takistamaks hoonete edasist lagunemist. Pikemas ajalisel perspektiivis on vaadeldud Vasalemma mõisa abihooned mõisa hoonete ansambli mõistes väärtuslikud ning on kindlasti väärt restaureerimist ja säilitamist.



## 6. KASUTATUD ALLIKAD

### Arhiivimaterjalid:

- ERA.T-76.1.3873 Vasalemma mõisa ajalooline õiend
- ERA.T-76.1.14683 Vasalemma mõisa inventariseerimine

### Kirjandus:

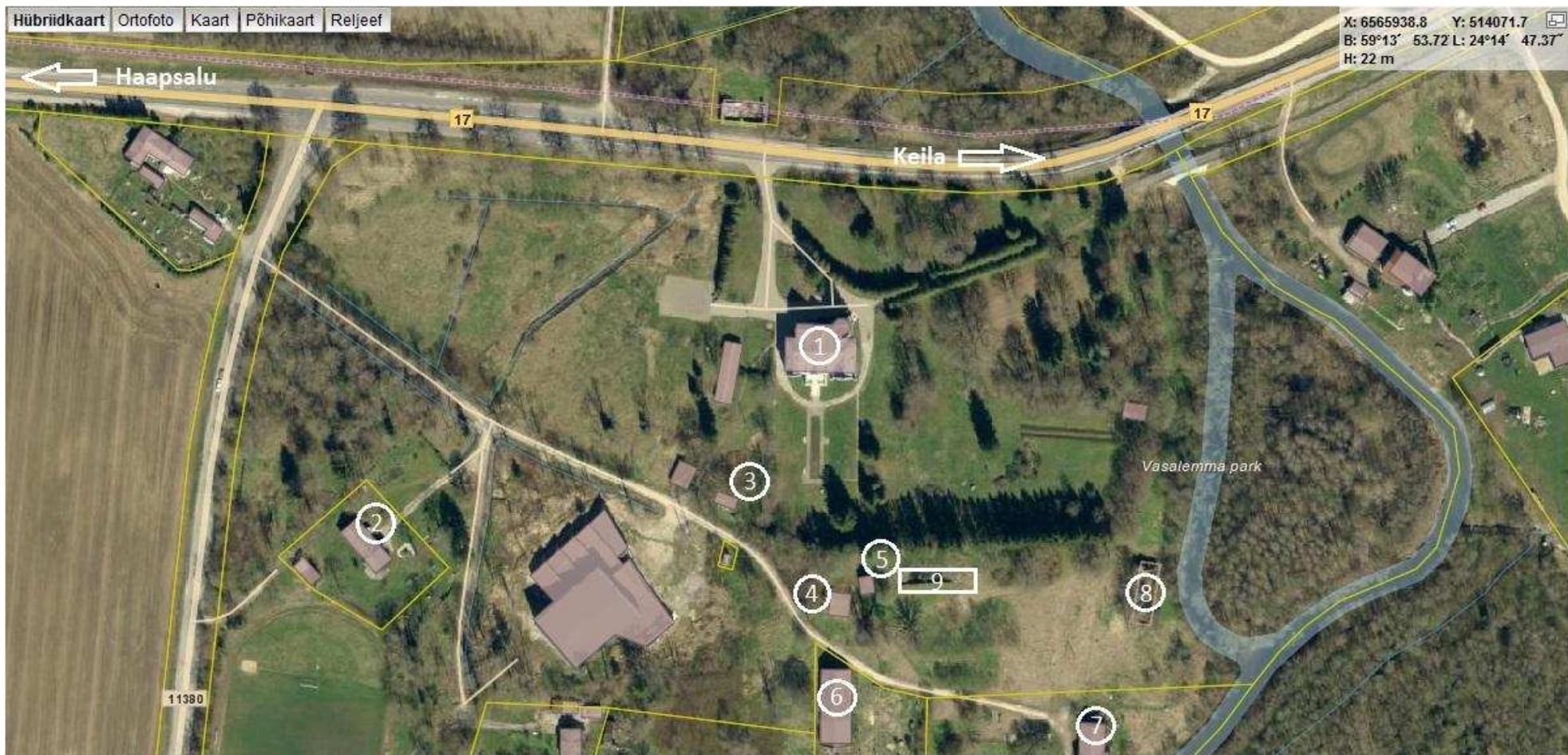
- Akesson, Knut. Lubimört 1. ECS-Teknik AB. 2003
- Metslang, Joosep. Vana maamaja. Käsiraamat. Tammerraamat. 2012
- Perens, Helle. Looduskivi Eesti ehitistes. Eesti Geoloogiakeskus. 2012
- Roosaar, Helve. Vasalemma lugu faktides, mälestustes. Vasalemma. 2006

### Dokumendid:

- Vasalemma mõisa kelder. Mõõdistusprojekt. ALMK Projekt. 2005
- Vasalemma mõisa kahe ruumiline kelder. Mõõdistusprojekt. ALMK Projekt. 2005
- Vasalemma mõisa sepikoda. Mõõdistusprojekt. ALMK Projekt. 2005

### Internet:

- [www.vasalemma.ee](http://www.vasalemma.ee) – Vasalemma Valla ametlik kodulehekül
- [www.mois.ee](http://www.mois.ee) – Eesti Mõisaportaal
- [www.muinas.ee](http://www.muinas.ee) – Muinsuskaitseameti kodulehekül



- 1. Mõisa uus peahoone 1893
- 2. Elamu
- 3. Juurviljakelder 1876
- 4. Kaheruumiline kelder
- 5. Piimaköök
- 6. Ait
- 7. Tõllakuur
- 8. Sigala
- 9. Mõisa vana peahoone (lammutatud)



3



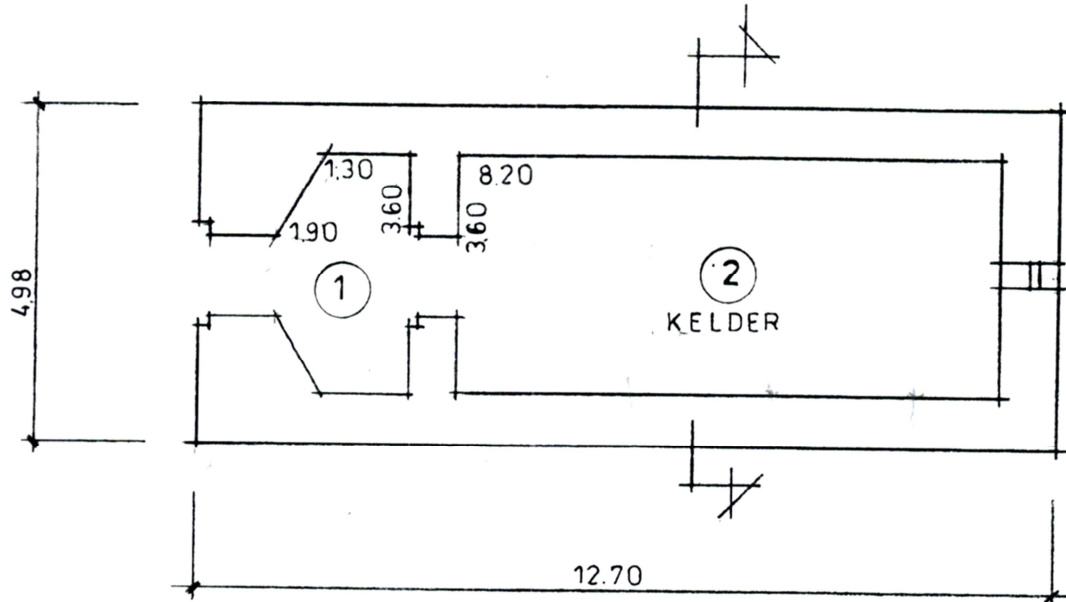
4



5

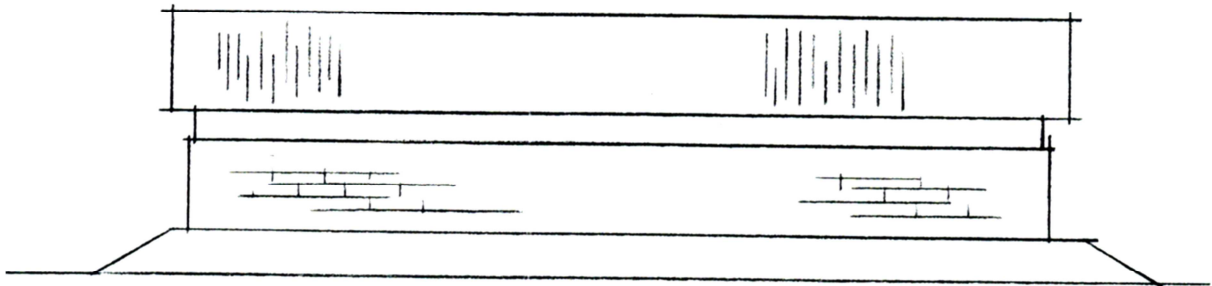
# PLAAN

1:100



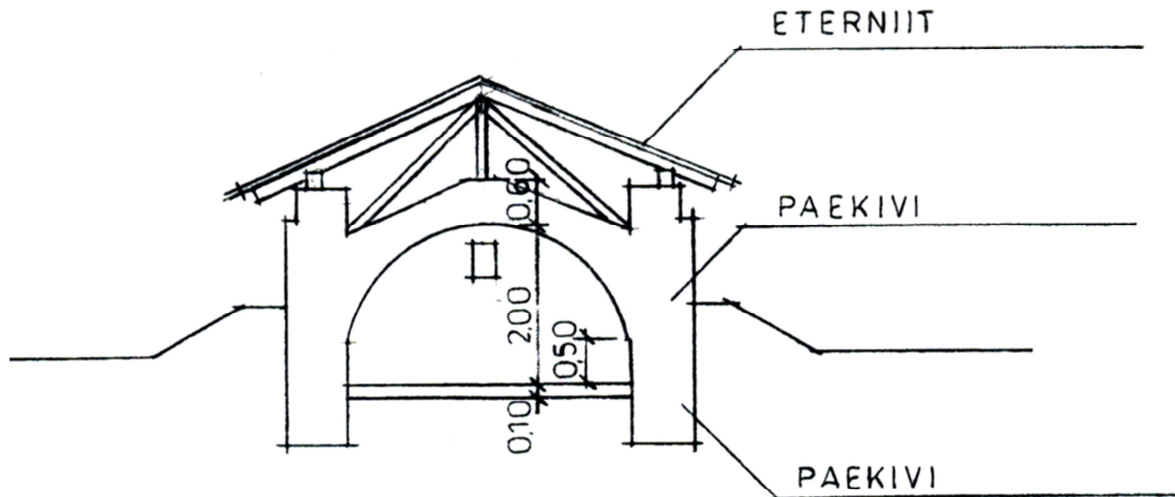
# KÜLGVAADE

1:100



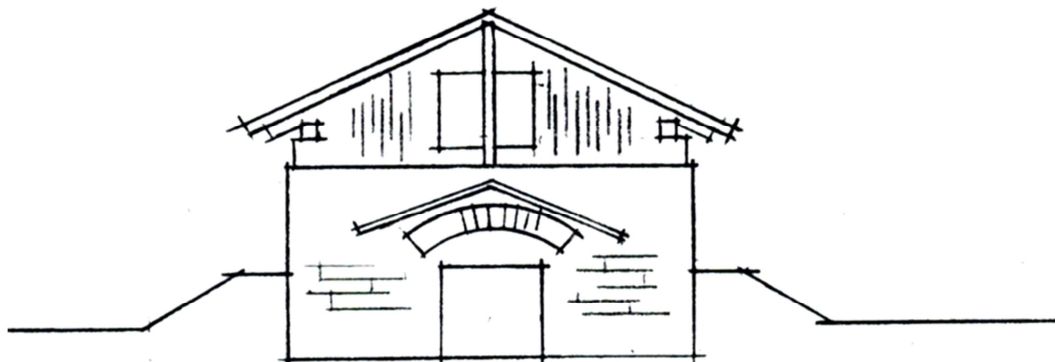
# LÕIGE

1 : 100



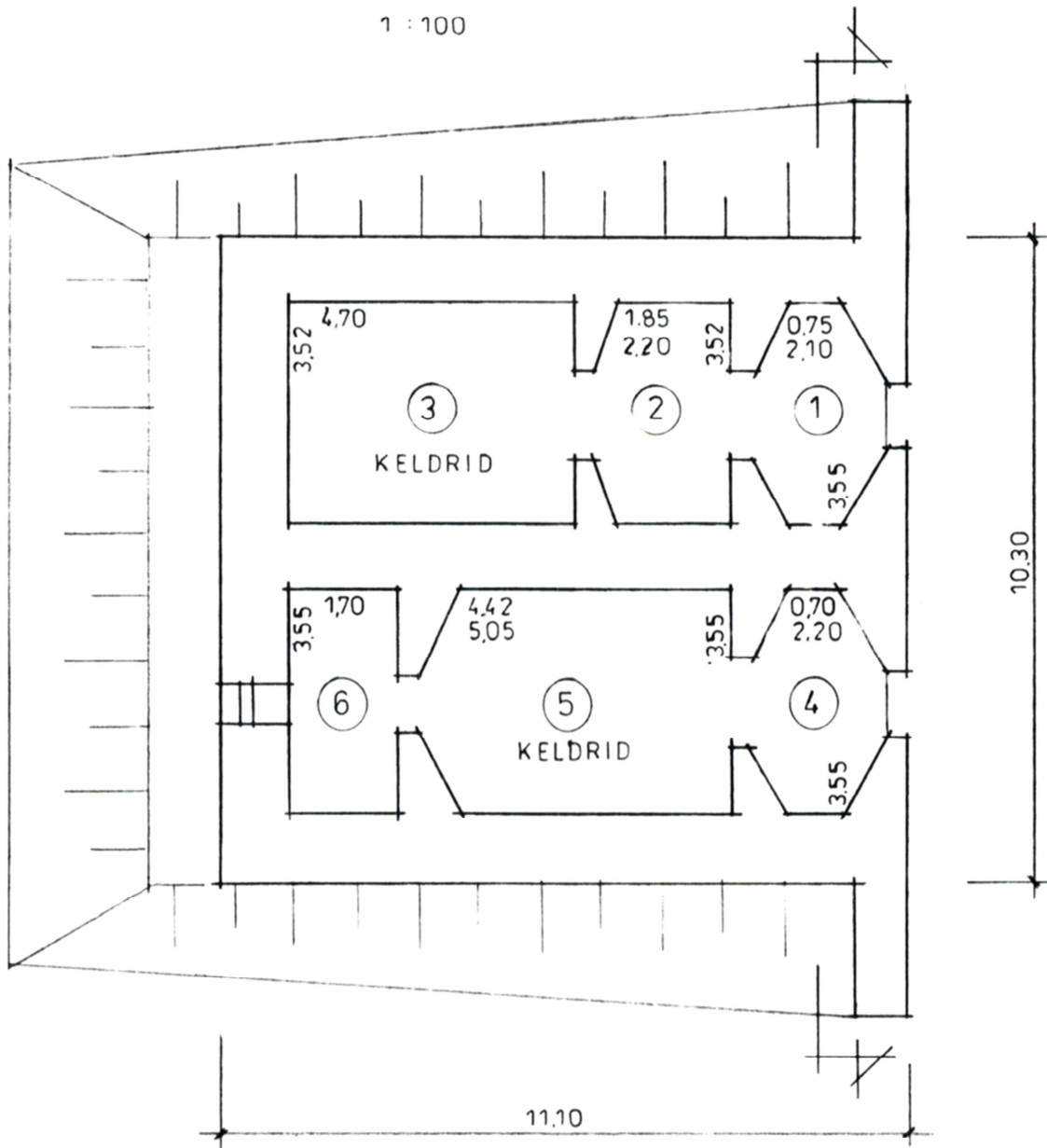
# OTSVAADE

1 : 100



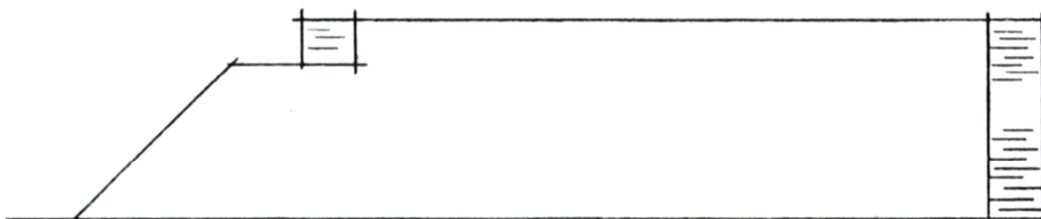
# PLAAN

1 : 100



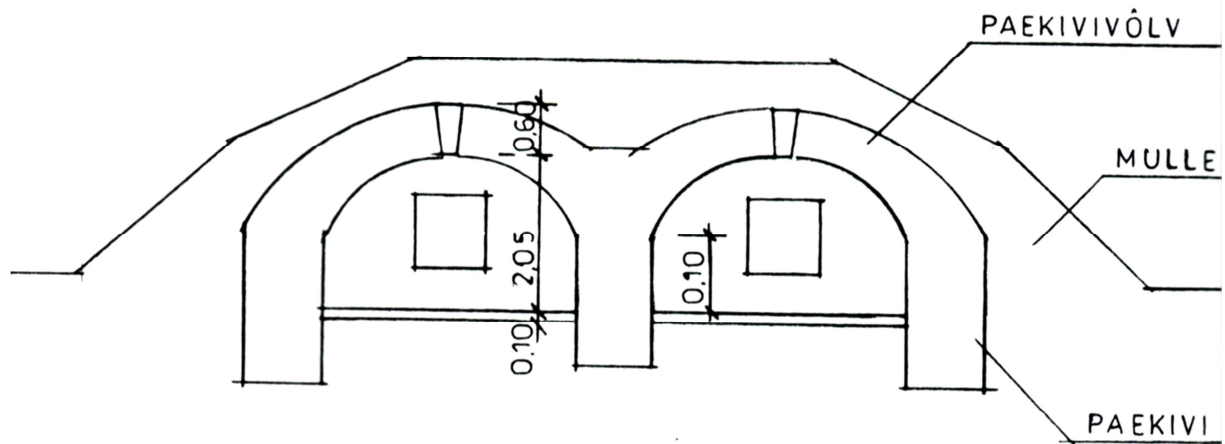
# KÜLGVAADE

1 : 100



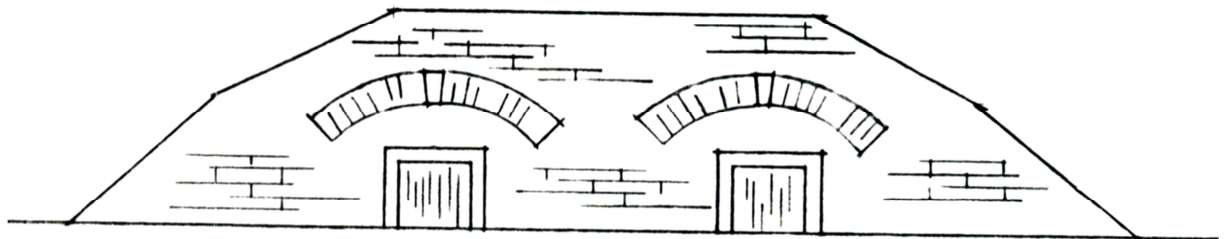
# LÕIGE

1 : 100



# OTSVAADE

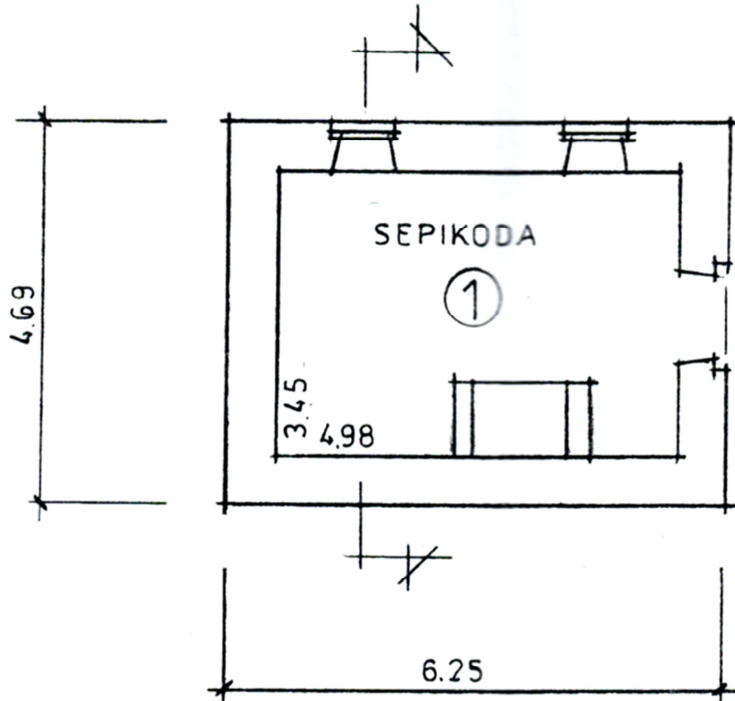
1 : 100



Lisa 5 – Kaheruumilise keldri lõige ja otsvaade

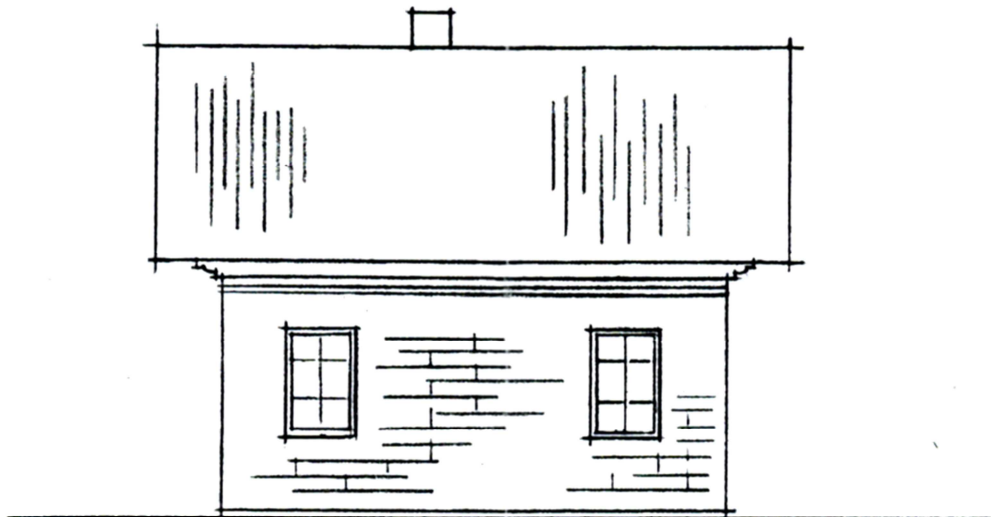
# PLAAN

1 : 100



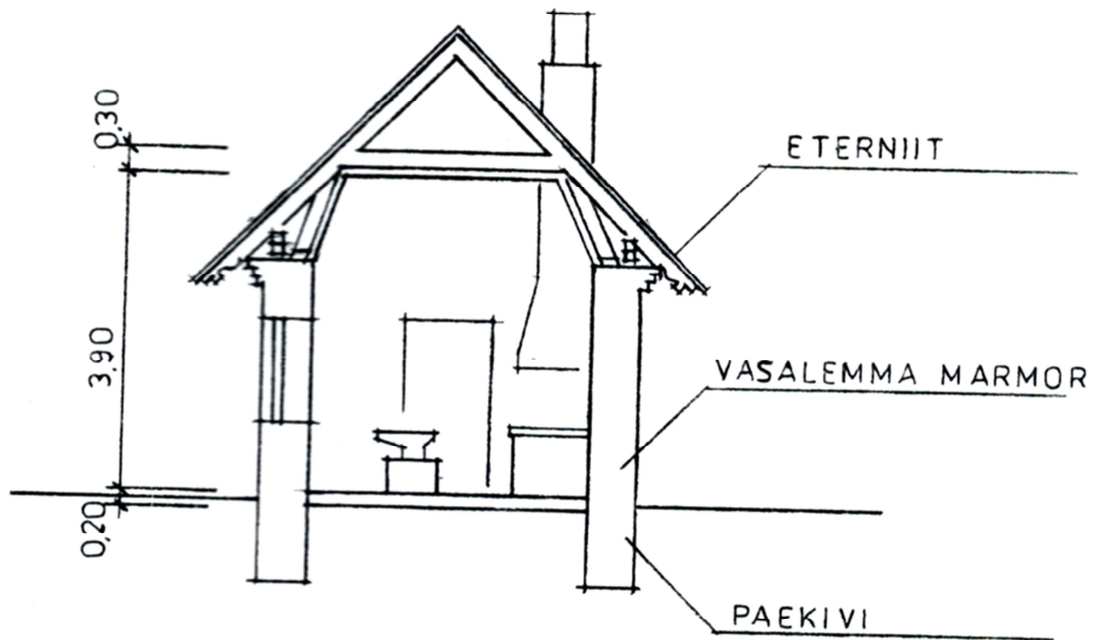
# KÜLGVAADE

1 : 100



# LÕIGE

1 : 100



# OTSVAADE

1 : 100

