

EESTI KUNSTIAKADEEMIA  
Kunstikultuuri teaduskond  
Muinsuskaitse ja restaureerimise osakond

Marek Kenk

## **KÕLTSU MÕISA RESTAUREERIMINE**

Laulasmaa küla, Keila Vald, Harjumaa

2012/2013. õ-a. Arhitektuuri konserveerimise ja restaureerimise täiendkoolituskursuse  
lõputöö

Tallinn 2013

## Autorideklaratsioon

Kinnitan, et olen koostanud antud lõputöö iseseisvalt ning seda ei ole kellegi teise poolt varem kaitsmisele esitatud.

Kõik töö koostamisel kasutatud autorite tööd, olulised seisukohad, kirjandusallikatest ja mujalt pärinevad andmed on töös viidatud.

„12“ mai 2013.a.

.....

Töö vastab kehtivatele nõuetele ja lubatud kaitsmisele:

„ ..... „ ..... 2013.a.

.....

Kaitstud hindele:

.....

„ ..... „ ..... 2013.a.

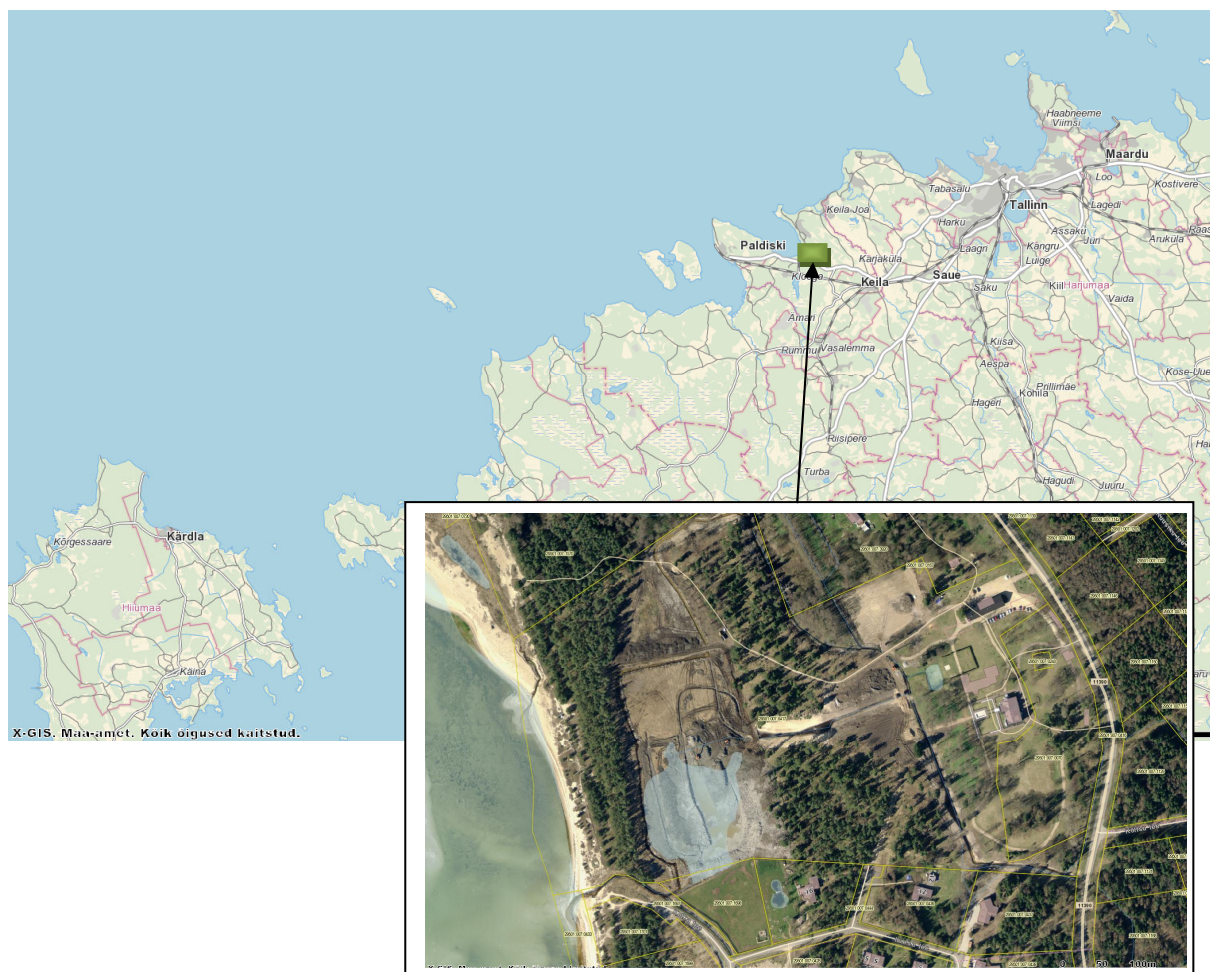
.....

## SISUKORD

Sissejuhatus .....	4
1. Kõltsu mõis .....	6
2. Mõisahooned enne restaureerimise algust .....	8
3. Vundamendid ja välistrepid .....	10
4. Välis ja siseseinad .....	13
5. Avatäited .....	15
6. Katused ja korstnad .....	17
7. Kaminad ja ahjud .....	20
8. Interjöörid .....	21
Kokkuvõte .....	24
Kasutatud allikad .....	26

## SISSEJUHATUS

Mere kaldal paiknev Kõltsu poolmõis asub Laulasmaa külas, Keila vallas, Harjumaal (joonis 1). Ajaloolise jaotuse järgi asus Kõltsu Harjumaal, Keila kihelkonnas.



Joonis 1. Kõltsu mõisa asukoht Eesti kaardil.

Kõltsu poolmõis eraldati Põllküla mõisast 1806.aastal. Puidust mõisahooned valmis 1891. aastal. Kõltsu mõisat on kirjeldatud kui „elava liigendusega šveitsipärase fassaadikäsitlusega pilkupüüdvat mõisahoonet“.

Hoone rajamise ajal ei olnud tegemist sugugi mitte kõrvalise ega raskesti ligipääsetava kohaga. Juba 1870. aastast sõitsid Paldiskisse rongid ja Klooga raudteejaam jäi vähem kui tunnilise tõllasõidu kaugusele. Too oli üldse aeg, mil suvitajate silmis hakkas sinse kandi



väärtus tõusma – oluliselt aitas sellele kaasa Tallinn – Paldiski raudteeliini avamine. Seepärast kerkis Kõltsu maadele teisigi villasid – XIX sajandi lõpul omasid siin suvemaju Mehrenschildid ja Tallinna linnapea Meydell.<sup>1</sup>

Lõputöö teemaks valisin Kõltsu mõisa restaureerimistööd seetõttu, et mul oli võimalus osaleda Kõltsu mõisa restaureerimise juures alates 2008 aasta kevadest. Mul oli suurepärase võimalus näha kuidas üle saja aasta vanune puidust hoone, vanas võssa kasvanud pargis uuesti sünnib. Tänapäevaks on see imeilus puidust suvemõis restaureeritud ning mõisa ümber olev park korrastatud.

---

<sup>1</sup> A.W.Kröger. Ehstländische Verkehrs- und Adressbuch für 1893-94. Riga 1892, lk.103.

## 1. KÕLTSU MÕIS

Kõltsu mõisa lugu hakkab teadaolevalt 1806. aastal mil see kujundati Põllküla mõisa maadest. 1860. aasta paiku läks Kõltsu Otto von Uexkülli kätte. Kõltsu, mida saksapäraselt ka Wellenhofiks (lainemõis) kutsuti, meeldis eriti Ottost 40 aastat nooremale naisele Benedictele. Peale Otto von Uexkülli surma 1891.aastal otsustas tema 31-aastane lesk, et ei asu elama mitte Otto von Uexküllile kuulunud Valgu mõisa, vaid ehitab välja oma lemmikusvituskoha, toona ainult 100 tiinu ehk 0,18 adramaa suuruseks hinnatud Kõltsu. Sõltuvalt väiksusest ei omanud Kõltsu erilist agraarmajanduslikku kaalu. Juba algusest peale mõeldi ta rohkem svituskohaks kauni Lahepera lahe äärde. See, et mõisahooned nii romantiline sai, oli ilmselt just Benedicte teene.



Foto 1.1 Kõltsu mõis, vaade idast.

Uue peahoone valmides omandas Kõltsu mõisasüda sellise korrastatuse, et pälvis kaasaegsetegi imetlust. Nii näiteks kirjutas Eestimaa Aiandus Seltsi instruktor Fr.Winkler 1898.a. järgmist: „Klooga jaamast võib lühikese ajaga jõuda Kõltsu mõisa – paruniproua B. von Uexkülli residentsi. Kogu selle ilusa suvelossi ümbrus on perenaise enda poolt kujundatud. Vaevalt too, kes seda mõisat näiteks 12-15 aasta eest on näinud, seda ära tunnekski. Arhitektuurselt ilmekas ehitus on ümbritsetud kõigilt külgedelt hästihooldatud lillepeenardest. Kuna tööle on võetud asjatundlik aednik, on kõik lillerühmad parimas korras“.<sup>2</sup>

1912.a. Kõltsu mõis müüdi ning mõisa uueks omanikuks sai Walter Karl von Mehrenschildt. Mehrenschildtidele kuulus ka Laulasmaa mõis Kõltsust mõni kilomeeter põhja pool – sedavõrra moodustasid need kaks miniatuurset mõisakest omavahel nagu kompleksi.<sup>3</sup> Kõltsu jäi Mehrenschildtidele kuni Eesti Vabariigi lõpuaastateni. Nõukogude ajal kuulus Kõltsu mõis J.Lauristini nimelisele Tallinna Masinatehasele ning mõisat kasutati H.Kullmani nimelise Klooga I Pioneerilaagrina.

Kõltsu mõisa puhul on tegemist 1891. aastal valminud ühekorruselise, välja ehitatud katusekorruse ja väikese keldriga, eklektilise liigendatud välisviimistlusega viilkatusega puidust suvemajaga (foto 1.1). Historitsistliku puitpitsilise hoone katusel on sihvaka kiivriga haritorn. Hoone on arhitektuurimälestisena (mälestise registri nr. 2761) riikliku kaitse all, samuti on riikliku kaitse all hoonet ümbritsev vabakujuline metsapark (mälestise registri nr. 2762).

Liigi poolest kuulub Kõltsu mõis poolmõisate alla. Poolmõisad (*Landstelle*) ei saanud oma suuruse tõttu rüütlimõisa staatust ega ka õigusi. Eestimaal pidi rüütlimõis olema vähemalt 150 tiinu, mille hulka ei loetud heina- ega karjamaid. Kõltsus oli vaid 100 tiinu. Tüüpiline poolmõisa tekkelugu oli maatüki eraldamine vanemast mõisast (Kõltsu puhul siis Põllküla mõisast). Kõltsu mõis ongi üsna klassikaline poolmõis oma väikese pindalaga mis hõlmab vaid elumaja ümbritsevat parki.

---

<sup>2</sup> Mitteilungen über die Wirksamkeit der Ehstländischen Gartenbau-Verein zu Reval. 1898. Reval 1899, lk.64.

## 2.MÕISAHOONE ENNE RESTAUREERIMISE ALGUST

Endine Kõltsu mõisahoone oli kogu sõjajärgse aja kasutusel lasteasutusena, viimased kümnendid enne Eesti Vabariigi taasiseseisvumist pioneerilaagrina. Hoones paiknesid laagri administratiiv- ja puhkeruumid, samuti osa magamisruume. Paraku aasta-aastalt hoone seisukord halvenes. Rängalt mõjus hoonele aastatepikkune kütmatuse, katuse läbijooksud jne.

ENSV Kultuurimälestiste Riikliku Projekteerimise Instituudi poolt 1987 aastal väljastatud arhitektuuri eritingimustes oli hoone visuaalse ülevaatus põhjal olukord järgmine:

- Hoone välisvaatluse põhjal võib täheldada torni mõningast viltuvajumist, sama ilmingut võib märgata ka veranda juures, kuna osa kandetalasid hakkab tasapisi ära vajuma.
- Alusmüürid ja sokkel – paekivist, tehniline seisund hea, vaja eemaldada õlivärvi katte kihid.
- Välisseinad – krohvitud puitvaheseinad, tehniline seisund hea. Hilisemad katusekorruse juhuslikest materjalidest vaheseinad tuleb likvideerida.
- Vahelaed – puidust, krohvitud. Tehniline seisund rahuldav. Esineb üksikuid läbijooksukohti.
- II korruse laed ja seinad – puitkonstruktsioonid kaetud voodrilaudadega. Seisukord rahuldav. Esineb läbijookse, osa laudist tuleb vahetada.
- Katuse – konstruktsioonid puidust, katusekatteks eterniit, varasemalt puitkate. Välisel vaatlusel (pööningule ei pääse, kuna tuletõrje nõudel on kõik pääsused kinni naelutatud) tunduvad katusekonstruktsioonid olevat vähemalt rahuldavas seisukorras. Katusekattes aga osa eterniitplaate ära liikunud ning purunenud, sellest ka läbijooksud.
- Sisetrepid – puidust, seisukord rahuldav. Säilinud küllaldaselt originaalelemente restaureerimiseks-taastamiseks.
- Põrandad – Esineb laud- ja parkettpõrandaid (I korrusel). Laudpõrandate seisukord rahuldav kuni hea, kümnete õlivärvikihtide ja papi alla maetud parkettpõrandate

---

<sup>3</sup> A.Richter. Baltisches Verkehrs- und Adressbücher. Bd.II.Estland. Riga 1913, v.274.

edasise kasutuskõlblikuse kohta ei ole võimalik ilma põhjalikumate konstruktsiooni avamiseta midagi kindlat väita.

- Korstnad – kollasest keraamilisest tellisest – väisel vaatlusel heas seisukorras.
- Ahjud – kaminad tunduvad esalgel vaatlusel väliselt heas seisukorras olevat.
- Uksed on puidust, üldiselt rahuldavas kuni heas seisundis. Välisuks ja osa siseuksi asendatud, osa ilmselt ringi tõstetud. Originaalüksed täiesti taastatavad, kuigi manused puuduvad.
- Aknad – puidust. Tehniine seisukord rahuldav kuni hea. Kuigi tubade aknad on valmistatud topeltakendena, on sisemised raaamid kõrvaldatud ja kadunud.
- Tehnovõrgud. Elektrijuhtmestik vajaks hoone remont-restaureerimistööde käigus väljavahetamist. Muud tehnovõrgud puuduvad.<sup>4</sup>

Peale Eesti taasiseseisvumist hoone erastati. Peale erastamist seisis hoone tühjana ja kasutamata kuid oli siiski valve all. Hooldamata oli ka mõisat ümbritsev park. Hoone olukord 2008 aasta kevadel oli üldiselt üsna sarnane KRPI poolt 1987. aastal antud hinnangule. Nagu paljudel muudel juhtudel aitas ilmselt ka Kõltsu mõisal ilmastikule vastu seista tänuväärne eterniidist katus.

Hoone omanik otsustas Kõltsu mõisahoone restaureerida hooneks, mida on võimalik kasutada aastaringselt.

Restaureerimistööd teostati Arhitektuuribüroo EHALA & Irik projekti (Töö: Nr.TA8E) järgi.

### 3.VUNDAMENDID JA VÄLISTREPID

Hoone vundamendid olid restaureerimistöde alguses üldiselt heas korras. Paekivist laotud kaheosalisel astmiksoklil võis ainult ühes kohas märgata suuremat jälge vajumisest. Ilmselt oli tegu kohaga kus kunagi oli olnud lampkast. (foto 2)



Foto 2. Vajunud vundament lõunaküljel.

Sokkel puhastati vanast krohvist ja värvist. Maaalune vundamendi osa kaeti hüdroisolatsiooniga. (foto 3) Sokli alumise, siledatest paeplokkidest laotud osa tühjad vuugid täideti lubitsemmentmördiga ja vuugiti tasavuukidega. Ülemine, murtud paekividest laotud sokliosade krohviti lubikrohviga ja lubjati valgeks. Vajadusel tugevdati sisemisi vundamente ning kõikide puidust seinte ja paekivist või betoonist vundamentide vahele paigaldati hüdroisolatsioon. (foto 4)

---

<sup>4</sup> ENSV Ministrite Nõukogu Riiklik Ehituskomitee, Kultuurimälestiste Riiklik Projekteerimise Instituut, End.Kõltsu mõisa lühike ajalooline ülevaade ja arhitektuuriajaloolised eritingimused, 1987, lk: 7-8





Foto 3. Vundamendi puhastamine ja katmine hüdroisolatsiooniga.



Foto 4. Vundamentide tugevdamine ja katmine hüdroisolatsiooniga.

Hoone välistreppide lagunenuid paekivist ja hilisemad betoonist detailid (fotod 5 ja 6) asendati uude paekivist osadega. Lagunenud paekivist trepipõsed lammutati ja laoti uuesti. Uued paekivist profileeritud trepiastmed ja teised paekivist detailid valmistati nii kuju kui suuruse poolest originaaldetailide järgi. Välistreppide viimistlus tehti maja sokli viimistlusega sarnane.





Foto 5. Lagunenud trepp.



Foto 6. Restaureerimata trepp.



## 4.VÄLIS - JA SISESEINAD

Mõisahoonde fassaadi katnud laudvooderdise (fotod 6 ja 6.1) restaureerimine oli väga töömahukas. Vanad lauad puhastati vanadest värvikihtidest. Kohati tuli laudis eemaldada (foto nr: 7), et pääseks asendama kandekonstruktsioonis pehkinud palke. Kohati tuli laudu ka uutega asendada. Aknaid ja räästaid kaunistanud puidust pitsidega detailid demonteeriti. Puidust detailid puhastati, pehkinud või katkised kohad asendati sarnaste elementidega ning värviti õlivärviga.



Foto. 6 Hoone lõunakülj enne restaureerimist



Foto 6.1. Hoone läänekülj enne restaureerimist



Foto 7. Ilma laudise ja akendeta fassaad hoone lääneküljel.

Välisseinad soojustati seestpoolt. Palkidest sõrestiku ja nende vahel olevate plankude vahed tihendati linatakuga. Seina vajaliku soojapidamise saavutamiseks paigaldati sissepoole täiendavad prussid mille vahed täideti märgpaigaldatud tselluvillaga (foto 7).



Foto 7.1. Välisseina soojustamine tselluvillaga.

Pioneerilaagriaegsed sisemised vaheseinad lammutati. Uued siseseinad ehitati projektijärgselt ning kaeti lubikrohviga.

## 5.AVATÄITED

Mõisahoones on säilinud üsna palju originaalseid uksi ja aknaid. Kõikidest avatäidetest koostati korralik spetsifikatsioon kus oli kirjas kõiki avatäiteid iseloomustav informatsioon. Olemasolevad vanad ukсед ja aknad restaureeriti. Hilisemate uste ja akende asemele valmistati originaalide ja vanade fotode järgi uued. Enne demonteerimist kõik avatäited pildistati. Olemasolevad metalldetailid (hinged, raaminurgad, haagid, kremoosulgurid) puhastati, töödeldi kuumõlitöötusega ning kaeti metallilakiga. Puuduvad metallosad valmistati originaaldetailide järgi. Terasdetailide kinnitamisel kasutati ainult soonpeaga puidukruve.



Fotod 8 ja 9. Hoone läänepoolne külg

Akende sisemise raami klaasisooned freesiti sügavamaks mis võimaldas paigaldada raami klaaspaketi. Klaaspaketid ja klaasid kinnitati raamidesse klaasikitiga. Algsed välimised raamides säilinud klaasid säilitati. Ka uute akende välimise raami klaasimiseks kasutati vana, tolele ajale omast veidi lainelist klaasi. Aknad värviti õlivärviga. Kõikide värvimistööde puhul kasutati pintslit.

Välisustest oli kahjuks säilinud ainult üks, trepiahallist välisterrassile viiv klaasitud tiibuks. Uks puhastati, korrastati ning värviti uuesti õlivärviga. Sisemine klaasuks valmistati



originaalukse järgi. Klaaspaketid ja klaasid paigaldati ustesse klaasikitiga mis värviti ustega sama tooni. Uued klaasimata täispuidust väikeste tahvlitega välisused valmistati fotode järgi. Osade akende klaasimisel kasutati vitraažidega pakette (foto 9.1)



Foto 9.1 Vitraažid veranda akendes. (Tiit Veermäe foto)

## 6.KATUSED JA KORSTNAD

Tänu kunagi paigaldatud eterniidist katusele (foto 11) hoone ilmselt oma üsna hea olukorra kuni restaureerimistöode alguseni säilitanud oligi. Restaureerimise käigus eemaldati nii vana eterniit kui ka selle all olnud algne pilpakatus. (foto 12)

Seoses läbisadamisega olid osad katuse kandekonstruktsioonid saanud niiskuskahjustusi. See tingis osalise puitkonstruktsioonide väljavahetamise. Samuti tuli kogu katuse kandekonstruktsioon uuesti rihtida. Katuslaele paigaldati difuusne aluskate ja tuulutusvahedega roovitus. Uue katusekattena paigaldati uus, mustast kiltkivist kimblaotisega katus. Kiltkivist katusekate sai arhitekti poolt valitud seetõttu, et 19. sajandi lõpul kasutati Eestis välismaalt sisseveetud luksusliku kivi üsna mitme kiriku, mõisa ja linna esindushoone katuste katmisel. Nii katuse veeplekid kui ka vihmaveerennid ja torud valmistati graniithallist patineeritud täistsinkplekist.

Profiilsed sarikaotsad puhastati vanast värvist, krunditi ja värviti uuesti. Puitpitsist karniisi ja katuseviilude servakaunistused demonteeriti, puhastati vanast värvist, vajadusel parandati ning värviti uuesti õlivärviga.

Katusele paigaldati uus piksekaitse.

Kuigi esmapilgul näisid vanad korstnad töökorras olevat (foto 13), tingis nende tegelik olukord siiski vanade korstnapitsisde lammutamise ja uute ehitamise. Uued korstnapitsid (foto nr.13.1) laoti puhta vuugiga originaalile sarnasest kollasest tellisest. Korstnate katte- ja kraeplekid tehti samuti graniithallist patineeritud täistsinkplekist.



Foto 11. Vaade põhjaküljele.



Foto 12. Katuse avamine.





Foto 13. Vana korsten

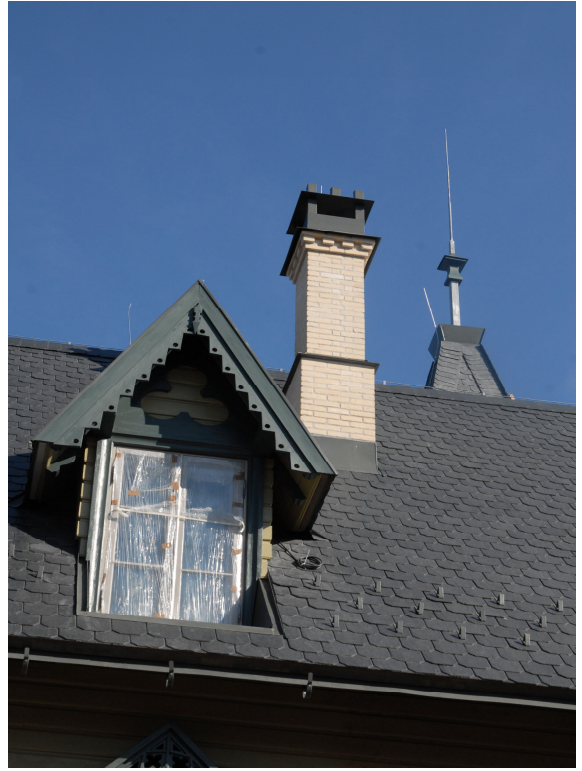
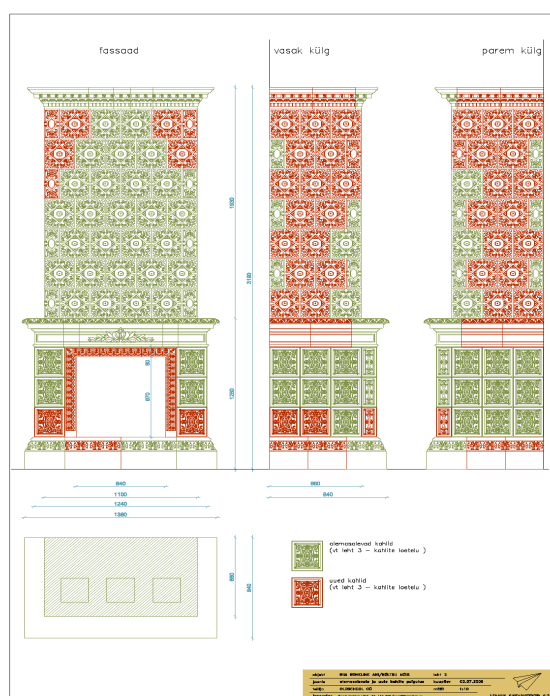


Foto 13.1. Uus korsten

## 7.KAMINAD JA AHJUD

Kaminade ja ahjude restaureerimine hoones oli väga suuremahuline ja aeganõudev töö. Elutoa ja söögitoa kaminad restaureeriti. Enne tööde algust fikseeriti ja kaardistati ahjude ja kaminade olukord (joonis 14). Kontrolliti nende töökorda ning planeeriti funktsioon tulevikus. Kõigile tänaseks köetavatele kaminatele laoti uued sisud, katkised ja puuduvad ahjupotid asendati. Kuna originaal kaminavõred ei ole säilinud, valmistas sepp kõigile kaminatele uued võred.



Joonis 14. Kamina restaureerimise plaan



Foto 15. Roheline kamin

Söögisaali pruun kamin ja elutoa roheline kamin (foto 15) restaureeriti. Raamatukogus ja I korruse magamistoas esialgselt kaminaid ei olnud. Raamatukokku ehitati vanadest glasuuritud pottidest uus kamin. Puuduvate ahjupottide ja karniiside asemele valmistati uued, originaalidele sarnased detailid. Magamisruumi ehitati interjööri sobiv täiesti uus valge kamin. Trepihalli ja elutoa vaheline ahi suleti elutoa poolt ning seda ahju kütta võimalik ei ole. Lihtpottidest ahju trepihalli poolne külge puhastati ja eksponeeriti.



## 8.INTERJÖÖR

Juba 1988. aastal, KRPI poolt koostatud ettekirjutuses Kõltsu mõisa korrastamiseks, seati eesmärgiks püüda taastada ka interjööri kujunduslaad võimalikult algupäraselt. Kuna restaureerimise käigus pidi mõisahoonet muutuma aastaringset kasutamist võimaldavaks elamuks, siis projekteeriti ja ehitati lisaks algupärasele esimesele korrusele välja ka teine korrus. Teisel korrusel asuvad magamisruumid.

Interjööri taastamiseks lammutati pioneerilaagri aegsed vaheseinad. Demonteeriti kõik põrandad ja vahelaed. Valetati välja, tugevdati ja rihiti hävinud või äravajunud kandekonstruktsiooni osad.

Treppide on hoones kaks ja neid ei demonteeritud (foto 16). Treppide profileeritud piirdepulgad ja käsipuud ei ole originaalidena säilinud. Treppid kaeti ehitustööde ajaks korralikult ning hiljem nad korrastati. Treppid puhastati vanast värvist ning korrastati.



Foto 16. Vana trepp



Foto 17. Trepp peale restaureerimist.  
(Tiit Veermäe foto)

Kõik parkett ja laudpõrandad restaureeriti. Kuna vana parkett õnnestus üsna hästi põrandalt kätte saada siis esimesel korrusel jätkus vana parketti elutoa ja söögisaali põrandakatmiseks. Põrandaid vanadest värvikihtidest puhastades saime ka meeldiva leiu osaliseks. Elutoa põrandakeskel oli parketi vahel ülikena puidust põhjaroos (foto 18). See vana ja väärikas element põrandas on kindlasti täna üks kaunimaid detaile hoones. Ülejäänud ruumidesse pandi uus, algsele parketile võimalikult sarnane tammeparkett. Teise korruse põrandalauad puhastati, vajadusel parandati ning värviti uuesti.



Foto 18. Põhjarooos elutoa põrandas

I korruse laed enamuses krohviti, paigaldati uued stukkarniisid. Stukkarniisid valmistati vanade profiilide järgi. Söögisaali vineerist tahveldatud lagi restaureeriti ja kindlasti on see üks hoone atraktiivsemaid lagesid. Teisel korrusel õnnestus lagede ehitamisel kasutada vana laudist mis puhastati ning värviti uuesti (foto 19).





Foto 19. Teise korruse interjäär (Tiit Veermäe foto)

Seinad kaeti vastavalt sisekujundaja poolt antud lahendustele. Eluruumides on eelmise sajandi algusele lähedane tapeet. Ka san. sõlmede keraamilised plaadid meenutavad eelmise sajandi algust. Üsna palju on kasutatud ka puidust seinatahveldist. Kohati oli see ainuke võimalus vormistada hoonesse paigaldatud uusi tehnosüsteeme. Paigaldatud kanalisatsiooni, vee ja ventilatsioonisüsteemid on enamuses peidetud põrandatesse, lagedesse ja vanadesse korstnalõõridesse. Köetakse hoonet esimesel korrusel põrandaküttega ja teise korruse tubades on radiaatorid. Ka esimese korruse verandale tuli paigaldada radiaatorid kuna veranda põrandakonstruktsioon ei võimaldanud sinna põrandakütet panna. Nähtavate osade puhul, nagu näiteks ventilatsiooni restid, lülitid ja plafoonid on kasutatud kas siis eraldi valmistatud detaile või siis eelmise sajandi alguse stiilis disainitud valmistooteid.

## KOKKUVÕTE

Tänaseks on Kõltsu mõisa restaureerimistööd lõppenud. Lisaks ühele haruldaselt ilusale ja väärikale hoonele (foto 20) on uueks saanud ka mõisat ümbritsev park. Sepistatud aiaga piiratud mere ja mõisa vahelisel alal võib leida kõige erinevamaid haljastuse vorme. Kraavid, sillad, hekid, pargiskulptuurid, purskaev ja lilleklumbid moodustavad ühtse tervikliku mõisapargi, mille sarnast hakkas mõisaproua Benedict rajama juba üle saja aasta tagasi.



Foto 20. Vaade idast restaureeritud mõisale (Tiit Veermäe foto)

Eelnev ülevaade mõisa restaureerimisel tehtud töödest on üsna lühike. Tegelikult saaks uurimistöö kirjutamiseks kasutada peaaegu kõiki erinevaid mõisa restaureerimisel tehtud toiminguid. Erinevate hooneosade uurimine enne tööde algust. Kandekonstruktsiooni uurimine ja vajalike tööde planeerimine peale lammutustööde lõppu. Eriosade paigalduse lahenduste otsimine enne ehitustööde algust. Vana parketi taaskasutusele võtmine.

Tõenäoliselt saaks eraldi töö kirjutada hoones olnud ahjudest ja kaminatest. Samuti ka akende ning uste ja nende metallosade restaureerimine ning uute valmistamine oli väga töömahukas protsess.

Restaureerimis- ja ehitustööd mõisaga, mis hõlmasid endas ka mõisavalitseja hoone ehitust, vana talli korrastamist ja pargi ehitamist, kestsid kuni 2012 aasta suveni. Seega neli aastat. Töid teostades ei rõhutatud mitte ajale vaid kvaliteedile ning läbi mõeldi iga viimane kui detail. Kuna ehitati aastaringseks kasutamiseks mõeldud elumaja, siis tuli lisaks restaureerimisele paigaldada ka kõik tänapäeval vajalikud ja ka nõutud süsteemid. Ventilatsiooni, elektri ja nõrkvoolu süsteemi, kanalisatsiooni, vee ja küttesüsteemide paigaldamine ja peitmine konstruktsioonidesse oli nii projekteerijatele kui ka ehitajale üsna tõsine väljakutse.

Täna Kõltsu mõisa omanik siiski mõisas ei ela. Kõltsu mõis kogub populaarsust kui koht kus saab kuulata head muusikat. Nii mõisas sees kui ka mõisapargis korraldatakse erinevaid muusikaüritusi. Mõtte korraldada kontserte pargis tekkis omanikul juba enne restaureerimise algust ning maastikukujunduse arhitektid planeerisid parki ka väikese laululava.

Ja tegelikult on see ääretult tore et selline muinasjutumaja meenutav mõisahoone kõigile soovijatele avatud on. Mõisat külastades räägib mõisa perenaine loo mõisa sünnist ja tema saatusest läbi saja aasta. Sellest, kuidas juba üle saja aasta tagasi nägi tollane mõisaproua oma vaimusilmas hoonet ja parki, kus ta soovis oma suved veeta. Kuidas mõis aastakümneteks pioneerilaagri peamajana varjusurma vajuks ja kuidas ta nüüd peale pikki aastaid tõeliselt väarikana mereäärses pargis uuesti sündis.

## KASUTATUD KIRJANDUS

- A.W.Kröger. Ehstländische Verkehrs- und Adressbuch für 1893-94. Riga 1892
- ENSV Ministrite Nõukogu Riiklik Ehituskomitee, Kultuurimälestiste Riiklik Projekteerimise Instituut, End.Kõltsu mõisa lühike ajalooline ülevaade ja arhitektuuriajaloolised eritingimused, 1987
- A.Richter. Baltisches Verkehrs- und Adressbücher. Bd.II.Estland. Riga 1913
- Arhitektuurbüroo EHALA & IRIK, Kõltsu mõisa peahoone põhiprojekt hoone restaureerimiseks, Töö nr: TA8E, 2008
- Mitteilungen über die Wirksamkeit der Ehstländischen Gartenbau-Verein zu Reval. 1898. Reval 1899
- Kultuurimälestiste Riiklik Register.  
<http://register.muinas.ee/?menuID=archivalmaterjal> 08.04.2013