

EESTI KUNSTIAKADEEMIA  
Kunstikultuuri teaduskond  
Muinsuskaitse ja restaureerimise osakond

Aljona Kamenik

**LIBERTY SUEMÕISA DAHEIMI SUIILA  
MUISUSKAITSE ERITINGIMUSED**

Liberty suuemõisa hooned, Tallinn, Haabersti linnaosa, Vabaõhumuuseumi tee 12  
*Arhitektuurimälestis, reg.nr. 3130*

2012/2013. õ-a. Arhitektuuri konserveerimise ja restaureerimise täiendkoolituskursuse  
lõputöö

Tallinn 2013

## Sisukord

Sissejuhatus	lk.2
Ajalooline ülevaade	lk.3
Ehitusajalooline ülevaade ja olemasolev olukord	lk.5
Olemasoleva olukorra hinnang	lk.11
Väärtuslikud tarindid ja detailid	lk.14
Muinsuskaitse eritingimused. Muisuskaitse piirangud ja nõuded projektlahendusele	lk.15
Kokkuvõte. Hoone võimalikud kasutusperspektiivid	lk.20
Kasutatud allikad	lk.21
Lisad:	
Lisa.1. Tabel 1 Aknad	
Lisa.2. Tabel 2 Uksed	
Lisa.3. Fotod 1 - 89	
Lisa.4. I korruse plaan	
Lisa.5. II korruse plaan	
Lisa.6. I korruse väärtuslikud detailid	
Lisa.7. II korruse väärtuslikud detailid	
Lisa.8. I korruse fotode suunad	
Lisa.9. II korruse fotode suunad	
Lisa.10. 1849.a kaart (J.Metslangi lisatud jooniste ja märkustega)	
Lisa.11. 1873.a kaart (J.Metslangi lisatud jooniste ja märkustega)	
Lisa.12. Väljavõte Maa-ameti kaardiserverist.	
Topograafiline kaart autori märkustega 09.05.2013.a.	
Lisa.13. Väljavõte Maa-ameti kaardiserverist.	
Ortoraafiline kaart autori märkustega 09.05.2013.a.	

## Sissejuhatus

Käesolevad muinsuskaitse eritingimused on koostatud 2012/2013. õ-a. Arhitektuuri konserveerimise ja restaureerimise täiendkoolituskursuse lõputööna perspektiivseks kasutamiseks Eesti Vabaõhumuuseumi poolt seoses Liberty suvemõisa hoonete restaureerimise ja taaskasutusele võtmise plaanidega. Liberty suvemõis asub Eesti Vabaõhumuuseumi territooriumil ning mõisa hooned kuuluvad Eesti Vabaõhumuuseumile. Töö käsitleb Liberty suvemõisa nn. Daheimi suvila muinsuskaitse eritingimusi, kuna hoonet pole varem põhjalikult uuritud, inventeeritud ega eritingimusi varem koostatud. Muinsuskaitse eritingimused on vajalikud edaspidiste projektide koostamiseks.

Daheimi maja (ehitusaasta 1865) on kantud mälestiste registrisse arhitektuuri mälestisena numbri all 3130, olles osaks Liberty suvemõisa kompleksist. Eesti Vabaõhumuuseumi eksponaathooned, -rajatised, maa-ala ja "Liberty" suvemõisa hooned, 1699.a., 18.-20.saj. kanti mälestiste registrisse aastal 1997.

Lõputöö teema valikul ja töö teemaks oleva objekti uuringutel osutas suurt abi Eesti Vabaõhumuuseumi teadur Joosep Metslang, tänu kellele oli töö autoril võimalik ligipääs Daheimi suvilale ning samuti muuseumi omanduses olevatele käsikirjadele, millest sai ammutada informatsiooni eritingimuste ajaloolise ülevaate koostamiseks. Teema valik tuleneb otseselt Eesti Vabaõhumuuseumi vajadusest Daheimi maja muinsuskaitse eritingimuste järele.

Objekti uurimiseks vajalikud välitööd toimusid 2013 aasta 19. veebruaril ja 23. aprillil. Autoril oli võimalik pääseda kõikidesse hoone ruumidesse välja arvatud külmpööning, kuhu pääs läbi katuse välisluugi ei olnud võimalik.

Käesoleva töö lisana kasutatud J.Metslangi koostatud kaartide kasutamiseks andis loa kaartide koostaja.

## Ajalooline ülevaade

Liberty suvemõis asub endise Haabersti linnamõisa maaalal Kopli lahe idapoolsel kõrgel paekivi kaldal. Tänapäevase asukoha kaardil määrab Eesti Vabaõhumuuseumi Rocca al Mare Kooli poolne osa (lisa 12).

Liberty suvemõisa ajalugu ulatub aastasse 1771, mil 10 Tallinna linna poisimest rentisid Haabersti mõisa mereäärsel tükil asunud “Eisneme” talu talupojalt “Grillenthali” – mere ääres asunud kahekordse puumaja.<sup>1</sup> Suvemaja kasutamise eelduseks lepiti kokku “vaba mehe” staatus, abielludes pidi suvila osakust loobuma ilma tasu saamata. Juba mõned aastat hiljem olid seitse meest kümnest abiellunud ning allesjäänutel hakkas suvemaja rendi maksmine üle jõu käima.<sup>2</sup> 1781 aastal omandab suvila Carl Friedrich Stahlborn, kes suvemõisa “Liberty’ks” ümbernimetab<sup>3</sup>. Aastast 1791 seisab nimi Liberty ka kaardil<sup>4</sup>. 19 saj. esimeses pooles pärandab Stahlborn Liberty oma lemmiktüttele Caroline Elisabeth’ile (1799-1871). Caroline abiellub 1822 aastal advokaadi ja hiljem raehärra Alexander Gustav Koch’iga (1795-1867) ning mõis jääb Koch’ide perekonna valdusesse kuni 1939 aastani, mil baltisakslased lahkuvad Eestist<sup>5</sup>.

Carl Friedrich Stahlborn ehitatab suvemõisa peamaja, nn. Vana-Liberty maja (1798) vanast poissmeeste majast 50 sammu kaugusele maa poole. See oli tugev kahekordne palkmaja, puhkeruumiga, kolme toa ja sahvriga all ja kahe magamistoaga tütardele ülemisel korrusel. A.Koch elas Vana-Liberty majas oma surmani aastal 1867. Oma tütardele, Polly Eberhardile ja Dine Kochile ehitas ta Daheimi – “Kodu” suvila aastal 1865<sup>6</sup>.

Oma mälestustes kirjutab Bernd Koch Daheimist 1930-tel: “...suure kastani juurest paremale, üle muru rondelli ja läbi klaasitud veranda ruumikasse elutuppa. Vasakul olid magamistoad, paremal köök ja pääs külaliste tubadesse. Daheim’ist põhjapool oli mustikamets...”<sup>7</sup> Daheimi suvila on lihtsa ristküliku põhiplaani ühekordne katusekorrusega ja suure klaasitud verandaga puithoone, umbes 8x15m. 19.saj. hoone algsest välisilmest pole täpset teavet, kuna 1931.aastal saab maja oma käsutusse Egon Koch (ostab maja viimaselt elus tädilt Wally Eberhardt’ilt) ning annab maja üle oma pojale,

---

<sup>1</sup> Bernd Kochi mälestused J.Saroni tõlkes. Lk.1

<sup>2</sup> Liberty ajalooline õiend. J.Saron. Lk. 12

<sup>3</sup> Liberty ajalooline õiend. J.Saron. Lk. 12

<sup>4</sup> Liberty ajalooline õiend. J.Saron. Lk. 12

<sup>5</sup> Liberty ajalooline õiend. J.Saron. Lk. 12

<sup>6</sup> Sigrid Kochi mälestused J.Saroni tõlkes. Lk.2

<sup>7</sup> Bernd Kochi mälestused. Autori vabatõlge. Lk.234

Richard Koch'ile<sup>8</sup>. Richard võtab majas ette mõningad ümberehitustööd, millest on kindlalt teada vaid peasissepääsu ümbertõstmise veranda paremalt küljelt selle keskele<sup>9</sup>.

Kõiki Liberty maju köeti ahjudega, igas majas oli kamin. Daheimi elutoas säilinud kamin on tõenäoliselt ehitatud umbes 1905 aasta paiku, kuna siis ehitatud Egoni majas on väga sarnane kamin. Suvilat valgustasid põrandal seisnud ja riputatud petrooleumi lambid ja küünlad. Daheimi sisekujunduse kohta pole palju teada, peale selle, et Richard Kochi ajal oli suvila sisustatud linnamajas enam kasutust mitte leidnud mahagonist sofadega, samuti mahagonist laudade ja toolidega, magamistubades olid lihtsad puust voodid ning igas magamistoas oli pesulaud kausi ja karafiniga. Tubade seinad olid tapetseeritud<sup>10</sup>.

1939 aastal lahkub Koch'ide perekond Eestist. Liberty suvemõisa territoorium võetakse uuesti kasutusele Metsa- ja Paberitööstuse Ministeeriumi pioneerlaagrina. Jääb laste kasutada kuni aastani 1986, mil 30.mail anti lõpuks Tarakombinaadi bilansis olnud pioneerilaagri (s.o. tegelikult endise suvemõisa) hooned Eesti Vabaõhumuuseumile üle<sup>11</sup>. Sellest ajast peale seisavad suvemõisa hooned kasutuseta, vaatamata korduvatele katsetele leida rahalised vahendid hoonete restaureerimiseks. Tänapäeva seisuga on Liberty suvemõisa suvilahoonetest säilinud ainult 3 puitsuvilat, nende seas Daheimi maja, mis on suhteliselt heas korras ning väärrib täielikku restaureerimist ning kasutusele võtmist. Teised säilinud suvilad on nn. Egoni maja (1905) ja Egberti maja (1905-1910)<sup>12</sup>. Säilinud või osaliselt säilinud on mõned suvemõisa abihooned.

---

<sup>8</sup> Bernd Kochi mälestused J.Saroni tõlkes. Lk.2

<sup>9</sup> Bernd Kochi mälestused J.Saroni tõlkes. Lk.2

<sup>10</sup> Sigrid Kochi mälestused J.Saroni tõlkes. Lk.2

<sup>11</sup> Liberty ajalooline õiend. J.Saron. Lk. 8

<sup>12</sup> Liberty ajalooline õiend. J.Saron. Lk. 14

## **Ehitusajalooline ülevaade ja olemasolev olukord**

Daheimi maja on alates ehitamise aastast 1865 säilinud suhteliselt alguses mahus ja kujul (fotod 1-5). Hoone ümberehitused on tõenäoliselt piirdunud verandal peasissepääsu ümbertõstmisega paremalt küljelt hoone keskteljele. Väiksem ümberehitus puudutab hoone põhjapoolset fassaadi, kus kõige parempoolsem aken on ilmselt nõukogude ajal muudetud ukseks ja/või lihtsalt hiljem kinni löödud (foto 19).

Maja asub Liberty suvemõisa hoonetekompleksi põhjapoolses otsas, Kopli lahe paekivi klindil, mereäärest ca 80m kaugusel (vt. kaarti lisa nr. 12 ja 13). Hoone peafassaad (peasissepääs labi klaasveranda) asub lõuna suunal, merepoolne külg põhja poole.

Maja on ca 1m kõrguse paekivi sokliga, ilma keldrita ühekordne puithoone, kahekaldelise viilkatusega. Arhitektuurselt stiililt ilma eriliste tunnusteta lihtne hoone, ehitusdaatumi järgi paigutatav historitsismi perioodi. Ajastule tüüpiliste arhitektuursete detailidena võib välja tuua aknajaotused, tüüpilised saelõikelised sarika ja pärlinite otsad, samuti viilualuste vertikaallaudiste dekoratiivsed alumised otsad (foto 31). Ajastule tüüpsed on fassaadi voodrilauad – nende laius ja paksus, samuti profiil (foto 39).

Eksterjäär:

Vertikaalplaneerimine – kuigi maapinna kallakud on hoonest välja poole, on hoone verandaalune paremal pool lahtise sissepääsuga, ning sinna võib valguda sadevesi ning talvel kuhjuda lumi. Samuti on avatud maja paremal küljel asuv paekivist lampkast. Sadevee ärajuhtimise süsteemid ei ole töökorras, vihmaveesülitid ja vertikaalsed torud on enamasti puudu ja lõpevad juba katuse räästa all (foto 25). Sokli vahetus läheduses on vähesel määral lõikamata võsa, põhjapoolse fassaadi lähedal kasvav vana puu või sellest eralduv oks võib olla hoonetele ohtlik.

Vundament ja verandaalune ruum – hoone paekivist vundament on ca 1m kõrguse sokliosaga. Maapind on hoone ümber ebauhtlase kõrgusega (kõrguste vahe siiski väike) ning seetõttu varieerub ka sokli kõrgus. Veranda all on ca 2m kõrgune ruum, millest on ilmselt hilisemal ajal silikaattellistest seinaga eraldatud esik. Ruumil puuduvad ukse, on muldprand. Ruumi lae moodustavad veranda põranda laagid ja lauad, osadel laagide otsadel on näha niiskuskahjustusi.

Hoone sokliosas on olemas tuulutusavad, sokkel on olnud krohvitud, kuid praeguseks on krohv säilinud paremini sokli pikkadel külgedel, samas kui hoone nurkades on pikaajalised veekahjustused krohvi täielikult hävitanud (fotod 9, 32).

Läänepoolses hoone seinas asuv paekivist lampkasti auk on paekivist müüride ja võlviga. Kiviladu on säilinud, kuid sideaine on kivide vahelt välja uhutud. Auk on osaliselt pinnast ja prahti täis (foto 13).

Kõik maja sissepääsu trepid (peatrepp, veranda alla viiv trepp ja köögitrepp) on paekivist trepid. Treppide astmed on tervetest siledatest paekivi plaatidest lõigatud. Treppide olukord on halb, servade müürikivid, pealisplaadid ja trepi astmeplaadid on osaliselt hävinud ning allesjäänud osad kõvasti murenenud ja sammaldunud. Kõige kehvemas seisus on peasissepääsu trepp, mille alla on teinud pesa kuklased (foto 8).

Üldiselt pole vundamendil vajumisi ega olulisi pragusid märgata. Mõrdist tühjaks uhutud vuuke on treppide ümbruses ja hoone sise- ja välisnurkades, kõige rohkem on kahjustusi lõunaküljel, ehk peasissepääsu ümbruses. Sokli tugevust on oluliselt nõrgendanud ka osaliselt hävinud veelauad.

Fassaadid – välisseinad on rõhtpalkseinad ca 15cm tahatud palgist, mis on kaetud profileeritud horisontaalse laudisega (foto 39). Katuse viilualused on kaetud vertikaalse laudisega millel on dekoratiivselt lõigatud alumised otsad (foto 31), veranda aknapinna alused on kujundatud raamitud tahvlitena (foto 44).

Välisvooderdus on korduvalt üle värvitud. Värvkate on niiskuse tõttu paljudes kohtades maha koorunud. Läänepoolsele fasaadile on paigaldatud tuletõrjevooliku kast, mis on tühi, amortiseerunud ning ajaloolise hoone seinale ebasobiv (foto 12).

Katus – maja katusekonstruktsioon on maja välisseintele toetuvate sarikate ja pärlinite süsteem. Pööningu osas on hoone pikikülgedel madalama laega osa, mille taga sarikatega risti olevad pärlinid (foto 82). Pööningukorrusel (esikust ja keskmisest toast nr.12) pääseb katuse lõunapoolse viilu alla (foto 76). Katuseharja alla pääs on katuse luugi kaudu, mis asub põhjapoolsel katusekaldel, vintskapist paremal (foto 41). Sarikate otsad on profileeritud, räästaalused on lahtised, värvitud laudisega (foto 25). Katusel on lõuna- ja põhjaküljel akendega vintskapid (fotod 29 ja 41). Katus on kaetud värvitud valtsplekiga. Plekist kate on välise vaatluse alusel keskpärases korras, kuigi otseseid vee läbijookse ei olnud näha. Suures osas on hävinud katuse valtsitud veerennid. Korstna pitsid on uuesti üles

laotud ja plekist katetega kaitstud (fotod 27 ja 28). Korstnjalgade olukord hoones sees on kehv, osaliselt lagunenu ja ahjustest lahti ühendatud.

Avatäited – enamus hoone aknaid on algsed (fotod 18 – 21, 24, 26, 33, 40, 52, 54, 80, 84 ja 88). Akende välimised raamid on kõik säilinud algsel kujul, koos hingede ja kremonidega. Mõnel aknal on puudu klaase. Akende sisemisi raame pole kahjuks säilinud, osaliselt on nad asendatud uutega (tõenäoliselt pioneerilaagri ajal), osaliselt lihtsalt puuduvad. Kõik vanad aknaraamid (välimised) on profileeritud liistudega, klaasid väljast kititud. Veranda aknad on hoone ülejäänud akendest erineva, lihtsama profiiliga (fotod 26). Samuti on veranda akendel 20.saj. alguses laialt levinud kujundusega latt-kremonid, mis lubab oletada, et veranda aknad asendati 30-te alguse ümberehituse käigus (foto 64). Põhja fasaadi parempoolne aken on kinni ehitatud ja kaetud nõukogudeaegse uksega (fotod 19 ja 54). Kas aken ise on seinas säilinud tuleb selgitada avamise käigus. Teise korruse viilu aknad on säilinud samuti välisraamide osas, ka vintskapi akende välimised raamid on ilmselt algsed. Siseraame kas pole, või on asendatud hilisematega.

Kõikidel esimese korruse akendel on luugid. Luugid on lihtsad laudadest tahvlid, väikese dekoratiivse perforatsiooniga mustri. Luugid on sepishingedel, suletavad sepi-lattidega ja lukustatavad tihvtidega seest poolt. Kõik detailid on säilinud suhteliselt heas korras (fotod 42 - 43). Hoone välisüksed on algsena säilinud vaid osaliselt. Originaalne on ilmselt wc uks (foto 38); köögi ukse leng, valgusmik ja piirdeliistud on algsed, kuid ukse tahvel on pioneerilaagri aegne ja täiesti ebasobiv (fotod 34 ja 35). Veranda sissepääsu uks võib olla säilinud 30-te ümberehituse ajast vaid lengi kujul, olemasolev ukse tahvel on ilmselt nõukogudeaegne (foto 60). Ainuke täielikult säilinud originaaluks (wc) on lihtne kahe viilungiga täispuit uks.

Akende ja uste manuseid on suures osas säilinud. Puuduvate detailide taastamiseks on olemas näited. Kõikidel akendel ja ustel on säilinud algupärased lengid. Lengidel on alles ka vanade hingede pooled.

Interjäär – maja esimese ja katusekorruse põrandad on soklile või välisseinapalkidele toetuvatel laagidel laudpõrandad (foto 89). Põrandatel on kasutatud erineva laiusuga laudu (14-22cm). Praegu on põrandad sees osaliselt kaetud rullmaterjaliga, lahtised laudpõrandad korduvalt üle värvitud. Mõlemal korrusel pole põrandatel olulisi niiskuskahjustusi märgata.



Siseseinad on tõenäoliselt plankseinad. Katusekorrusel on kahe ruumi vahel hilisem seinavahetus – seal on näha 3 tolline planksein (foto 87). Alumisel korrusel võivad seinad olla ka topelt plankseinad. Kõik esimese korruse tubade seinad (v.a trepialune tuba nr.7, mis on üleni tapetseeritud) on kaetud vineertahvlitega, mille taga on tõenäoliselt tapeedid (fotod 54 – 56, 59). Pioneerilaagri finantsaruannetest lähtub, et kõikide tapetseeritud ruumide seinad, kus lapsed viibisid, pidi katma vineertahvlitega. Samuti lähtub aruannetest, et hooneid värviti seest poolt (seinal, laed, põrandad) väga tihti, kui mitte iga aasta<sup>13</sup>.

Teise korruse tubadevahelises esikus on maja põhjapoolsele küljele ehitatud seinakapp (foto 81).

Verandale on ilmselt hilisemalt ehitatud kaks vaheseina (plank), mis eraldavad veranda kolmeks ruumiks: esik ja kaks külgmist ruumi (fotod 62 ja 63). Esiku ja veranda “tubade” vahel on siseuksed (SU1 ja SU2), mis ei ole hoone ülejäänud siseustega sarnased. Samuti on uus verandalt elutuppa viiv uks (SU3). Tõenäoliselt on ka siin säilinud algne ukse leng, kuid tahvlid (tegemist on topelt ustega) on laagriaegsed ning hoonega ebasobivad (fotod 49, 60, 61, 65, 67).

Ülejäänud osas on kogu majas säilinud kõik algsed siseuksed (fotod 48, 50, 55, 69, 76, 77, 78, 83, 85). Siseuksed on kahe või nelja viilungiga suhteliselt lihtsa profiiliga täispuituksed. Uksed on erinevate laiustega – umbes 80 – 100cm. Kõik uksed on värvitud. Hilisemad värvikihid on tehtud ebasobiva värviga, mille tõttu on ustelt paljudes kohtades koorunud suured värvi tükid. Kõikidel ustel on säilinud hinged, piirdeliistud ja lävepakud. Kõik detailid on mattunud liigsete värvikihtide alla nii, et originaaldetailide kuju on vaevu nähtav (foto 86). Aljalooline ukse link on säilinud elutoast köögi poole viival uksele (SU7) (foto 50). Paljudel ustel lingid ja lukud puuduvad või on asendatud hilisemate ning ebasobivatega (foto 85).

Tubade laed esimesel korrusel on peegellaed, siledad. Laed on värvitud, kusjuures viimased värvikihid ilmselt ebasobiva värviga, kuna on koorunud suurte lehtedena. Veranda lagi on profiillaudisega, samuti värvitud (foto 63). Katusekorruse laed on laudislaed. Tubades kitsama profiiliga laudised, esiku osas nn “poola” laudis, kus laiad lauad on paigaldatud üksteise peale ülekattena (fotod 73 ja 74). Toas nr.14 on laes hilisem lakitud vineer, kitsas toas n.15 on laes ehitatud “poola” laudisest alla poole mustaks värvitud eterniidist (või

---

<sup>13</sup>nt. “Rocca al Mare” pioneerilaagri 1954.a tegevusaruandest, San.epid jaama kontrollaktis 05.03.1954: “...osa ruumides, kus seinad on kaetud tapeetidega, tuleb ehitada panel 1,5m kõrgusel ja värvida õli värviga.” ERA-r-1966.1.149, pagineerimata.

sarnasest profiilplekist) ripplagi (fotod 78 ja 79). Originaalne sein ja laeviimistlus on säilinud vintskapi osas (foto 80). Katusekorruse lagi on saanud läbisadamiskahjustusi, mis on märgatavad laelaudise ebaühtlasest värvkatte koorumisest. Tänapäeval siiski värskaid läbisadamisi näha ei ole. Katuse all (kuhu on võimalik pääseda panipaikade kaudu) värskaid niiskuskahjustusi sarikate juures märgata ei ole. Katuse laudis on kohati värvimuutustega, mis võib olla tingitud varasematest läbisadamistest.

Hoonel on säilinud 3 ahju (magamistubade vahelised ahjud ja köögi pliit/ahi), üks kamin ning katusekorrusel on olemas üks hilisem plekkahi. Elutoa kaminasüdamik on heas korras. Kamina ümber punastest tellistest ehitatud konstruktsioon jätab lõpetamata mulje ning ei sobi praegusel kujul kaminasüdamikuga (foto 45). Magamistubade vaheline ahi on viimistlemata savipotidest ahi, küttekoldega toas nr. 5 (foto 57). Ahjul on osaliselt säilinud sokli ja karniisidetailid. Toas nr. 6 olev ahi on välimikult säilinud suuremas osas, kuid sisu on hävinud (foto 53). Mõlemas toas on säilinud ahju osad tugevalt üle värvitud, tõenäoliselt pioneerilaagri ajal, mil ahjudel küttefunktsiooni ei olnud. Ahjude kasutamine pioneerilaagri ajal oli tuletõrje nõuetest lähtuvalt keelatud<sup>14</sup>.

Köögi pliit on valgetest glasuurpotidest pliit/ahi soojamüüri ja elutoa poole. Säilinud on väline kuju, sisemuse kohta tuleb teha uuringud. Mõned glasuurpotid on nähtavalt pragunenud. Säilinud on pliidiraud ja leivaahju uks (foto 71).

Katusekorrusel ruumide nr.13 ja 14 vahel on olnud ahi, mis ei ole säilinud. Selle asemel on nõukogudeaegne plekkvooriga ahi, mis ei ole töökorras ja kuulub lammutamisele (foto 76). Daheimi majal on kaks wc-ruumi, mis on lampkastiga kuivkäimlad. Üks (ruum nr.10) on sissepääsuga köögi ja toa nr.7 vahelisest esikust, teine (ruum nr.9) sissepääsuga väljast, köögi tagaukse kõrvalt. Ruumides on säilinud kuivkäimla istmed (ehitusaeg teadmata), seinad on värvitud laudseinad (fotod 36, 37 ja 70).

Maja katusekorrusele viiv trepp on väga hästi säilinud vasakule pöörav puitrepp. Trepil on säilinud põhikonstruktsioon, kõik astmed (mõned veidi rohkem kulunud), varvaslauad, piire ja piirde treitud balustraadipostid. Trepp on värvitud mitmes toonis värviga (foto 72).

Hoone elektripaigaldis on tõenäoliselt pärit pioneerilaagri ajast. Juhtmestik on veetud seinapindade peal, on suures osas eemaldatud või muul viisil kahjustatud.

---

<sup>14</sup> Vabariikliku komitee esimehe M.Kaljula kirjast 11.09.1961 selgub, et "laagri hoonetes ahjud puuduvad ning nende kütmine on tuletõrje inspeksiooni poolt keelatud....Kanalisatsioon puudub". ERA-r-1966.1.328

Veevarustuse olemasolu ainsaks märgiks on köögis asuv kraaniga valamu, kuid praeguse seisuga majas vett ei ole.

Maja on varustatud valve- ja tuletõrjesignalisatsiooniga.

## Olemasoleva olukorra hinnang

Daheimi suvila kandetarindite püsivus on hea. Tarindite olukord on nähtavas osas rahuldav. Katusekate vajab vahetamist, katuse avamisel selguvad ka võimalikud puudused katuse kandetarindites. Hoone tehnosüsteemid on olematud või amortiseerunud.

Eksterjöör – lahendada tuleb sade- ja pinnasevete äravool hoone juurest. Lampkasti ja veranda aluse sissepääsu trepile tuleb projekteerida vee juurdepääsu piirav lahendus. Hoone ümbrus tuleb puhastada liigsest taimestikust ning kontrollida läheduses kasvavate suurte puude ohutust.

Vundament ja verandaalune ruum – vundamendi vajumist ega pragunemist ei ole märgata. Puuduvate sadevee sülitite ja veelaudade tõttu on paljud sokli vuugid tühjaks uhutud. Lahtised vuugid tuleb puhastada, lahtine krohv eemaldada. Sokkel tuleb vanaga sarnase koostisega mördiga üle vuukida ning uuesti krohvida, ka verandaaluses ruumis sees. Sokli tuulutusavad tuleb puhastada ja säilitada. Verandaalusele ruumile tuleb projekteerida hoone arhitektuuriga sobiv lukustatav uks. Veranda põranda laagid tuleb kahjustatud osas välja vahetada. Sokli müüritisepealne veelaud vajab kahjustatud kohtades asendamist, puuduvates kohtades paigaldamist. Veelaud peab olema paigaldatud kaldega majast eemale, vältimaks hoone vooderdise ja palkkonstruktsiooni niiskuskahjustusi. Kõik hoone välistrepid tuleb restaureerida ning vajadusel uuesti üles laduda. Tugevalt kahjustatud paekivi detailid võib asendada uutega, mis on valmistatud originaali koopiatena. Treppide algne kuju ja mõõdud peavad säilima. Lampkasti müürid ja võlv tuleb uuesti mördiga vuukida. Kuna tõenäoliselt ei võeta seda kasutusele oma algses funktsioonis võib kaaluda augu katmist. Kate peab olema kergesti eemaldatav (mitte täita auku pinnasega vms).

Fasaadid – hoone puitvooder on säilinud suhteliselt heas korras. Alumiste lauaridade kõlblikkus selgub pärast puhastus- ja liigse värvi eemaldusõid. Suuremate kahjustuste ilmnmisel tuleb kahjustatud lauad või nende osad asendada uutega. Asendamisel kasutada võimalusel sarnast vana puitmaterjali. Akna A4 asukoht tuleb taastada. Katusealuse korruse kinnilöödud aken tuleb ebasobivast kattest vabastada. Eemaldada hoone fasaadilt amortiseerunud tuletõrjekapp.

Katus – olemasolev valtsplekist värvitud katus on amortiseerunud ning ei täida oma funktsioone täielikult. Katuserennid on suures osas hävinud. Katusekate tuleb vahetada uue tsinkplekist topeltvaltsitud katte vastu. Katusel peavad olema valtsitud katuserennid, välja tuleb ehitada praegu puuduv sadevete ärajuhtimise süsteem: vihmaveeorud, sülitid. Kõik katuse plekkelemendid ja katuse pind tuleb üle värvida tehniliselt sobival viisil vastavalt projektis ettenähtud värvitoonile. Katusele tuleb lisada piksekaitse. Korstnapitsid tuleb spetsialistil üle kontrollida, vajadusel parandada.

Avatäited – tuleb korrastada. Akende olukord on suhteliselt rahuldav. Kõikidel akende välisraamid on värvikahjustusi, puudu on mõned klaasid ning manused, amortiseerunud on klaasi kitt. Kõik need puudused saab restaureerimise käigus kõrvaldada. Kittimisel kasutada traditsioonilisi võtteid ja materjale. Esimese korruse akende luugid koos manustega on samuti alles, mõningade mehhaaniliste vigastustega. Siiski üldine olukord on päris hea. Kõik luukide detailid tuleb puhastada ja üle värvida, puuduvad või pöördumatult vigastatud detailid saab asendada koopiatega. Kuna akende sisemised raamid on peamiselt puudu, tuleb need valmistada uued. Akende projekteerimisel tuleb arvestada siseraami sobivust olemasolevatega, vajadusel võib siseraamidele paigaldada klaaspakett, eelistatavalt valge klaasiliistuga.

Hoone välisustest on originaalina säilinud ainult tagumine wc-uks. Peasissepääsu ja köögi praegused ukselehed tuleb ebasobivatena eemaldada. Uute uste projekteerimisel arvestada maja arhitektuuriga ja olemasolevate algsete uste kujundusega. Välisuste lukkude ja linkide kohta informatsioon puudub. Valiku tegemisel uurida vastavaid ajaloolisi allikaid ning Liberty teisi hooneid.

Interjäär – hoone esimese korruse põrandaid (k.a. veranda) peab uurima niiskuskahjustuste tuvastamiseks. Selleks tuleb esmajoonel eemaldada hilisemad rullmaterjalist põrandakatted. Põrandate ja seinte liitekohtade uurimiseks tuleb eemaldada ka kõik hilisemad vineertahveldised. Seintelt vineertahveldise eemaldamisel tuleb olla ettevaatlik ajalooliste tapeetide leidmisel. Teisel korrusel tuleb eemaldada ka hilisem ebasobiv “ripplagi” ja lakitud vineerlagi. Pööningu vahelae niiskuskahjustuste ilmnemisel tuleb kahjustatud vahelae osad parandada analoogsete materjalidega. Maja kasutuselevõtul võib kaaluda pööningu vahelae soojustamist. Soojustamine ei tohi muuta maja välisilmet ega madaldada katusekorruse lagesid.

Kõik siseuksed ja nende manused, samuti piirdeliistud ja lävepakud tuleb puhastada liigsetest värvikihtidest. Mehhaaniliste kahjustustega osad tuleb parandada.

Esimese korruse elutoas (ruum nr. 4) tuleb puhastada ruumi eraldavad faasitud servadega puidust pilastrid ja laes olev rõhttala.

Kõik ahjud tuleb taastada. Praegune ahjude olukord on varisemisohtlik. Taastamisel tuleb laduda ka uued korstnajakad. Köögi ahi on hoone uue funktsiooni puhul ilmselt kasutuskõlbmatu. Siiski võiks säilitada köögipliidi välise kesta, kindlasti puhastada ja taastada elutoa soemüür. Elutoa kaminasüdamik on hästi säilinud ning tuleb taastada kasutuskõlblikuks. Kaminasüdamiku ümbris tuleb projekteerida südamikuga sobiv.

Daheimi kaks kuivkäimlat väärivad taastamist funktsiooni säilimise mõttes (vähemalt ruum nr. 10). Kaasaegse kanalisatsiooni rajamisel võib kuivkäimla istme asendada kaasaegse sanitaartechnikaga. Ruumi lae, seinte ja põranda viimistlus peaks siiski säilima algsena.

Maja katusekorrusele viiv sisetrepp on väga heas korras ning vajab vaid mõningaid viimistluse parandusi. Trepi värvid kavanada sisekujundusprojekti raames.

Kõik hoone tehnovõrgud on kas olematud või täielikult amortiseerunud. Olemas on hiljuti paigaldatud valve- ja tuletõrjesinalisatsioon. Hoone kasutuselevõtuks tuleb tellida kõik vajalikud eriosade projekid ning need vastavalt kooskõlastada.

## Väärtuslikud tarindid ja detailid.

1. paekivist vundament
2. paekivist trepid
3. paekivist lampkasti müürid ja võlv
4. klaasitud veranda
5. kõik hoone seinad
6. fasaadide algne avajaotus
7. fasaadide algne laudvooder
8. algupärased aknad koos manustega ja luukidega ning ukсед (algne komplektne wc-uks, teiste välisuste lengid manustega, köögi ukse varikatus konsooliga)
9. siseruumide algsed lae laudvoodrid
10. siseruumide algsed laudpõrandad
11. kõik algsed siseuksed koos manuste ja piirdeliistude ning lävepakkudega
12. elutoa kamina südamik
13. magamistubade ahjud
14. köögi pliit/ahi/elutoa soemüür
15. elutuba tsoneeriv puidust pilastrite ja rõhttala dekoor
16. katusekonstruktsiooni kandetarindid, s.h. sarikad ja katusekorruse pööningu vahelae konstruktsioon koos katusealuste panipaikadega.

## **Muinsuskaitse eritingimused. Muinsuskaitse piirangud ja nõuded projektlahendusele**

1. Säilitada hoone algne välisilme ja tarindid.
2. Säilitada hoone kõik inventeeritud väärtuslikud detailid ja ehitusosad. Säilitada kõik ehituse ja uuringute käigus välja tulevad ja inventeeritavad detailid ja hoone osad. Taastada hoone välisviimistlus, säilitada ja taastada kõikide algsete avade kuju, hulk, suurus ja paiknemine.
3. Teostada järgnevad uuringud: värvizonaazid sise ja välispindadel ja arhitektuursetel elementidel (ka ukсед, aknad), puitosade uuringud niiskuskahjustuste väljaselgitamiseks (väljas ja sees; põrandad, vahelaed, seinad, katusekonstruktsioonid), interjööri viimistlusuuringud (seinapaneelide avamisel tapeetide uuringud).
4. Perspektiivselt kavandada hoone ümbruse haljastus. Vajadusel tellida dendroloogiline uuring.
5. Tellida hoone mõõdistamise ja inventariseerimise projekt.
6. Pärast käesolevate eritingimuste kooskõlastamist Tallinna Kultuuriväärtuste Ametis tellida eritingimustele vastav ehitusprojekt vastavat tegevusluba omavalt ettevõttelt või ettevõtjalt. Projekt peab sisaldama eriosade projekte (vesi ja kanalisatsioon, küte ja ventilatsioon, elektrivarustus ja nõrkvool, sisearhitektuurne projekt). Projekt tuleb kooskõlastada Tallinna Kultuuriväärtuste Ametis.
7. Projektijärgsete ehitustööde ajaks tuleb tellida muinsuskaitse järelevalve vastavat tegevusluba omavalt ettevõttelt või ettevõtjalt. Muinsuskaitse järelevalve aruanne tuleb kooskõlastada Tallinna Kultuuriväärtuste Ametis.
8. Üldjärelevalvet nii projekteerimise, ehituse ja muinsuskaitse järelevalve üle teostab Tallinna Kultuuriväärtuste Amet ja Muinsuskaitseamet.
9. Käesolevaid muinsuskaitse eritingimusi võib alates kooskõlastamise kuupäevast kahe aasta möödudes pikendada Tallinna Kultuuriväärtuste Ametis, kui koostamisaegne olukord mälestisel (Daheimi maja osas) ja Tellija poolt kavandatud otstarve ei ole muutunud.

## Vertikaalplaneerimine



10. Kavandada hooneümbruse vertikaalplaneerimine ja sadevee ärajuhtimine hoonest vähemalt 2m kaugusele.
11. Teha detailsed tööjoonised sadeveepüstikutele, sülititele ja äravoolurennidele.
12. Kõrvaldada hoone vahetus läheduses kasvavad puud ja põõsad või nende osad.

#### Vundament ja verandaalune.

13. Puhastada sokli kivimüüritis lahtisest krohvist.
14. Puhastada tühjaksuhutud vuugid lahtisest mördist ja täita need võimalikult algupärasele sarnase koostisega mördiga ning krohvida sokli pind.
15. Säilitada ning vajadusel parandada sokli õhutusavad, võimalusel katta sobivate restidega.
16. Rekonstrueerida kõik päekivist trepid. Uuesti ladumisel kasutada ära kõik piisavalt hästi säilinud elemendid, puuduvad detailid rekonstrueerida koopiatena. Treppide küljed krohvida, kui algsed on olnud samuti krohvitud.
17. Restaureerida lampkasti müürid ja võlv. Vajadusel kavandada lampkasti augule sobiv eemaldatav kate. Auku pinnasega mitte täita.
18. Verandaalune ruum üle krohvida, ruumile kavandada sobiv uks (nt. diagonaallaudisega sepishingedel puituks). Ukse manuste kujunduse eeskujuna kasutada olemaolevaid teiste uste manuseid.

#### Fassaadid

19. Vastavalt seinte, räästa ja värvkatte niiskuskahjustuste uuringute tulemustele parandada fassaadid säilitades maksimaalselt olemasolevat laudvoodrit.
20. Parandada või paigaldada uued soklikaitse veelauad.
21. Hoone pindadel kasutada algupärasega sarnaseid viimistlusmaterjale (linaõlivärv). Projektis näidata ära kavandatud materjalide täpne liik, kasutuskoht ja värvide puhul toon. Teostada proovivärvimised.
22. Kavandada hoonele sobiv piksekaitse.
23. Eemaldada hoone fasaadilt amortiseerunud tuletõrje vooliku kapp.
24. Taastada akna A4 alune pind (palk sein, laudvooder) ja akna manused (luugid, liistud) akende A5 ja A6 näitel.

25. Ennistada köögiukse varikatus, kavandada sadevee ärajuhtimine. Konsool säilitada.

#### Katus

26. Katusetarindite niiskuskahjustuste uuringu alusel teostada vajalikud parandustööd säilitades algupäraseid detailid või asendades neid vajadusel koopiatega.

27. Katusekate kavandada traditsiooniliste mõõtudega tsingitud topeltvaltsitud terasplekk tahvlitest. Mõõdud kavandada olemasolevate jägi.

28. Tsingitud terasplekk tuleb üle värvida tehniliselt sobival viisil vastavalt projektis etenähtud värvitoonile (vastavalt värvizondaazi tulemustele).

29. Ülespöörete, liidete, sadeveerenide ning lumetõkete jaoks kavandada detailsed tööjoonised.

30. Korstnapitside rekonstrueerimise vajaduse ilmnemisel kavandada detailsed tööjoonised ka korstnapitside, vee- ning tuuleplekkide jaoks.

#### Avatäited

31. Säilitada ja ennistada algne aknapaigaldis. Kõik säilinud aknad puhastada, vajadusel parandada ning üle värvida. Puuduvate raamide, suluste ning manuste kavandamisel lähtuda olemasolevatest.

32. Kõikidele akendele v.a veranda akendele kavandada siseraamid. Vajadusel võib siseraamides kasutada klaaspakette, eelistada valge klaasiliistuga mudeleid. Uute siseraamide kavandamisel lähtuda olemasolevatest.

33. Võimalusel kasutada klaasimiseks säilinud vanu klaase. Klaaside paigaldamiseks kasutada linaõlikitti.

34. Kõik akende ja luukide metalldetailid puhastada ning üle värvida. Puuduvad metalldetailid kavandada olemasolevate alusel.

35. Akende ja luukide värvimisel lähtuda värvizondaazide tulemustest, kasutada linaõli värvi.

36. Säilitada ja ennistada algne uksepaigaldis. Uute uste, piitade, lehtede, suluste ja manuste kavandamisel lähtuda olemasolevatest.

37. Kõik hilisemad ukсед või nende hilisemad osad eemaldada (ukсед nr. VU1,2 ja SU1-3). Hilisemateks pidada detaile alates 1940. aastast, kui vanus on tuvastatav.
38. Uued ukсед kavandada hoonega sobivad, perioodile 1865-1939 iseloomulikud. Siseuksed nr. SU3 võivad olla kavandatud klaasidega.
39. Kõikidele ustele, kus lukupaigaldis ja/või käepidemed on puudu kavandada uus, säilinute järgi.

#### Interjäär

40. Hoone põrandatelt eemaldada rullmaterjalist katted. Peale niiskuskahjustuste uuringuid põrandad vajadusel parandada, puhastada ning värvida vastavalt värvizondaazi tulemustele ja sisekujundusprojektile.
41. Peale hilisemate vineerist seinapaneelide eemaldamist ja seinaviimistluse teostamist paigaldada põrandaga sobivad põrandaliistud. Kui avamisel leidub algseid liiste, kavandada uued nende järgi.
42. Eemaldada hilisemad vineerist seinapaneelid ning teostada säilinud viimistluskihtide uuringud. Sisekujunduses eelistada algsele sarnaseid viimistluse lahendusi. Uute tapeetide valikul eelistada tagasihoidliku värvi- ja mustrilahendusega ajastule iseloomulikke pabertapeete.
43. Esimese korruse elutoa puidust "portaal" puhastada ning säilitada.
44. Säilitada kõik algsed siseuksed koos liistude, manuste ja sulustega, samuti algsed lävepakud.
45. Ruumide 13 ja 14 vahelisele seinale võib vajadusel kavandada uue ukse. Uks kavandada siseukse SU14 järgi.
46. Esimese korruse peegellaed säilitada.
47. Katusekorruse laudislaed säilitada.
48. Ruumides 14 ja 15 eemaldada hilisemad ripplaed (vineer ja profiil-materjal).
49. Peale seinaviimistluse teostamist paigaldada puuduvad laeliistud (laudislagede juures).
50. Taasada esimese korruse tubadevahelised ahjud – sisu, korstnjalad ning välimik. Ahju potid puhastada värvikihtidest, puuduvad detailid valmistada olemasolevate järgi (viimistlemata punased savipotid). Vajadusel kavandada uued ahju ukсед, perioodile iseloomulikud.

51. Elutoa kamin ennistada töökorda. Ahju südamiku ümbris kavandada südamiku ja sisekujundusega sobiv, perioodile iseloomulik.
52. Puhastada ja eksponeerida elutoa ja köögi vaheline soemüür.
53. Säilitada ja restaureerida köögi ahju/pliidi väliskest.
54. WC-ruumide siseviimistlus ennistada, puidust istmete asemele võib kavandada kaasaegse saitaartechnika. WC-ruumidele kavandada normikohane ventilatsioon.
55. Väljast sissepääsuga wc-ruumi (nr. 9) võib võtta kasutusele panipaigana.
56. Katusekorrusele viiv trepp puhastada ning üle värvida vastavalt sisekujundusprojektile ning värvizondaazi tulemustele.
57. Kavandada hoonele uus küttepaigaldis nii, et hoonesse tekkiks minimaalselt küttekehasid.
58. Kavandada tervisekaitse- ja tuleohutusnõuetele vastav õhuvahetussüsteem.
59. Kavandada hoonele tööprojekti mahus uus elektrivarustuse süsteem.
60. Sisetööde ajal eemaldada või nõuetekohaselt katta kinni väärtuslikud hoone osad ja detailid.

#### Vahelagi ja pööning

61. Teostada katusealuse vahelae talade ning sarikate ja katuse toolvärgi ja roovitise niiskuskahjustuste uuringud.
62. Kahjustatud osad eemaldada ja asendada, kahjustamata osad säilitada.
63. Vajadusel kavandada katusealuste panipaikade soojustamine.
64. Vajadusel kavandada uus pööninguluuk, eelistatavalt katusekorruse trepihalli laes.
65. Kavandada katuse aluskatte paigaldus ja pööningu tuulutamine, säilitades maksimaalselt olemasolevat katusetarindit.

## **Kokkuvõte. Hoone võimalikud kasutusperspektiivid.**

Liberty suvemõisa osana on Daheimi maja Eesti Vabaõhumuuseumi omand. Maja on pindalalt umbes 225m<sup>2</sup>. Hoone asub veel kahe taastamist ootava muuseumi hoone vahetus läheduses: Egoni maja – kus praegusel hetkel toimuvad katuse ja fassaadi korrastustööd ning Egberti maja – mis kahjuks on kehvemas seisus ja veel ootab oma tundi. Daheimi suvila hoone on kõigist Liberty mõisa hoonetest tänaseks kõige paremini säilinud. Hoone konsruktsioon (vooderdatud rõhtpalk) on samuti säilinud majadest kõige soodsam, kuna palkmaja soojapidavus on suhteliselt hea (teised säilinud hooned on puitkarkass seintega). Hoone restaureerimiseks ja kasutusele võtmiseks kulub mõistlikus suuruses ressurs, mis arvestades hoone väärtust ja vajalikkust muuseumile ei tohiks seadusjärgsele finantseerijale üle jõu käia. Parimaks kasutusperspektiiviks täna olekski hoone tulevik muuseumi administratiivhoonena. Maja ruumijaotus ja suurus on olemasoleval kujul muuseumi töötajatele väga sobiv. Kapitaalseid ümberehitusi ruumide jaotuse ja mahu osas tegema ei peaks ning ajalooline hoone säiliks parimal viisil.

Hoone kasutusele võtmiseks tuleks esmajärjekorras kavandada niiskuskahjustuste ja nende tekkepõhjuste kõrvaldamine. Kiireim töö peaks olema katusekatte vahetus ning sadevete ärajuhtimise süsteemi rajamine. Nende töödega hoiaks ära maja hävimise niiskuse kogunemise tagaärjel. Niiskuskahjustused on iga puithoone, eriti aga Daheimi suurim oht, kuna Liberty mitmest puithoonest vähemalt kolm on olnud nakatunud seenkahjuritega, ning Vana-Liberty maja seenkahjustuse tagajärjel ka hävis (aastal 2006 lammutati lõplikult)<sup>15</sup>. Kasutuselevõtu seiskohast on oluline tehnosüsteemide rajamine, kuna töökeskonna tingimustes peab olema küte, ventilatsioon, elektri ja internetivarustus jne. Hoone kütterežiimile üleviimine takistaks samuti ülemäärast seenkahjustuse leviku ohtu.

Maja konstruktiivsed muudatused peaks järgnevalt puudutama sokli korrastustöid, puuduvate ja vigaste veelaudade asendamist, puuduvate klaasidega akende klaasmist. Hoone interjöörid oleks võimalik taastada suhteliselt algsel kujul. Vastavalt A.Koch'i testamendile oli kogu Liberty's ettenähtud tagashoidlik ja mitte priiskav eluviis, mis peegeldus hoonete lihtsas arhitektuuris ja suhtelises detailivaesuses<sup>16</sup>. Majades kasutatud viimistlismaterjalid olid lihtsad, kuid kestvad ning samadel põhimõtetel peaks hoone olema restaureeritud ka tänapäeval.

---

<sup>15</sup> Vana-Liberty maja muinsuskaitse eritingimused. Joosep Metslang. Lk.3

<sup>16</sup> Bernd Kochi mälestused J.Saroni tõlkes. Lk.1

## **Kasutatud allikad**

### 1. Arhiivimaterjalid

Eesti Riigiarhiiv (ERA):

Rocca-al-Mare pioneerilaagri 1949. a. tegevuse aruanded. 22 lk. ERA.r-1966.1.57

Rocca-al-Mare pioneerilaagri 1952. a. tegevuse aruanded. 10 lk. ERA.r-1966.1.112

Rocca-al-Mare pioneerilaagri 1952. a. tegevuse aruanded. 56 lk. ERA.r-1966.1.131

Rocca-al-Mare pioneerilaagri 1954. a. tegevuse aruanded. 69 lk. ERA.r-1966.1.149

Rocca-al-Mare pioneerilaagri 1960. a. tegevuse aruanded. 16 lk. ERA.r-1966.1.294

Rocca-al-Mare pioneerilaagri 1955. a. tegevuse aruanded. 80 lk. ERA.r-1966.1.170

Rocca-al-Mare pioneerilaagri 1957. a. tegevuse aruanded. 8 lk. ERA.r-1966.1.209

Rocca-al-Mare pioneerilaagri 1957. a. eelarve ja finantsaruanne. 10 lk. ERA.r-1966.1.213

Rocca-al-Mare pioneerilaagri 1958. a. tegevuse aruanded. 20 lk. ERA.r-1966.1.236

Rocca-al-Mare pioneerilaagri 1962. a. tegevuse aruanded. 8 lk. ERA.r-1966.1.347

Rocca-al-Mare pioneerilaagri 1961. a. tegevuse aruanded. 19 lk. ERA.r-1966.1.325

Rocca-al-Mare pioneerilaagri 1961. a. tegevuse aruanded. 80 lk. ERA.r-1966.1.326

Kohalike komiteede ja Rocca-al-Mare pioneerilaagri 1961. a. eelarved. 116 lk. ERA.r-1966.1.328

Rocca-al-Mare pioneerilaagri 1958. a. eelarve ja finantsaruanne. 26 lk. ERA.r-1966.1.242

Rocca-al-Mare pioneerilaagri 1959. a. eelarve ja finantsaruanne. 22 lk. ERA.r-1966.1.262

Muinsuskaitseameti arhiiv (MKA):

Saron. J 1989 Habersti linnamõisa suvemõis Liberty ajalooline õiend. Tallinn: ENSV Ministrite Nõukogu Riiklik Ehituskomitee. Kultuurimälestiste Riiklik Projekteerimise Instituut. Käsikiri 75 lk. Digiteeritud MKA arhiivis 2013.a. ERA.T – 76.1.12829

Üprus H. Roca al Mare minevikust. Ajalooline ülevaade. VRV Tallinn, 1973. Käsikiri MKA arhiivis. ERA.T – 76.1.1478

Tallinna Linnaarhiiv (TLA):

Rocca-al-Mare ja Liberty juures asuva Haaberstile kuuluva nõmmepinna plaan.  
TLA.149.4.364

Plan von den projektierten Parzellen an der Grenze des Höfchen Rocca-al-Mare, abgeteilt vom Hofslande des Revalschen Stadtgutes Habers. TLA.149.4.383

Plan von den projektierten Parzellen unweit dem Höfchen Rocca-al-Mare abgeteilt vom Hofslande des Revalschen Stadtgutes Habers. TLA.149.4.368

Plan von dem Höfchen Rocca-al-Mare. Abgeteilt vom Hofslande des Revalschen Stadtgutes Habers. TLA.149.4.356

Plan von dem Höfchen Rocca-al-Mare. TLA.149.4.355

## 2. Käsikirjad ja muud allikad

Metslang J. Vana-Liberty maja muinsuskaitse eritingimused. Tallinn 2010. Käsikirja koopia

Koch B. Arvatavasti 1980-dad. Über die Revaler Höfchen Liberti, Rocca ala Mare und Kosch. Lk. 227-245; artikli koopia Eesti Vabaõhumuuseumi arhiivis. Saadetud EVM kuraatorile Aile Heidmetsale Koch'ide järglaste poolt.

Koch R. 1975. Märkmed Liberty ajaloo kohta. Arvatavasti J. Saroni tõlgitud käsikiri Eesti Vabaõhumuuseumis. 3 lk.

Koch S. ?. Märkmed Liberty ajaloo kohta. Arvatavasti J. Saroni tõlgitud käsikiri Eesti Vabaõhumuuseumis. 2 lk.

### 3. Õigusaktid:

Muinsuskaitseadus. RT I, 21.03.2011, 8

Kinnismälestiste ja muinsuskaitsealal paiknevate ehitiste konserveerimise, restaureerimise ja ehitamise projektide koostamise ning neis eelnevate uuringute tegemise tingimused ja kord. Kultuuriministri määrus 04.07.2011 nr 15; RT I, 08.07.2011, 27

Kinnismälestise ja muinsuskaitsealal paikneva ehitise muinsuskaitse eritingimuste koostamise kord. Kultuuriministri määrus 04.07.2011 nr 14; RT I, 08.07.2011, 26



Lisa 1.

Tabel 1. Aknad

tähis	ruumi nr.	kirjeldus
A1	5	Luukidega 2-poolne, 2-raamiline, 6-se jaotusega, algupärane välisraam
A2	5	Luukidega 2-poolne, 2-raamiline, 6-se jaotusega, algupärane välisraam
A3	6	Luukidega 2-poolne, 2-raamiline, 6-se jaotusega, algupärane välisraam
A4	6	Luukidega 2-poolne, 2-raamiline, 6-se jaotusega, algupärane välisraam (aken kinni ehitatud, luugid puuduvad)
A5	4	Luukidega 2-poolne, 2-raamiline, 6-se jaotusega, algupärane välisraam
A6	4	Luukidega 2-poolne, 2-raamiline, 6-se jaotusega, algupärane välisraam
A7	8	Luukidega 2-poolne, 2-raamiline, 6-se jaotusega, algupärane välisraam
A8	9	1-raamiline, jaotuseta (raam puudub)
A9	10	1-raamiline, jaotuseta (raam puudub)
A10	7	Luukidega 2-poolne, 2-raamiline, 6-se jaotusega, algupärane välisraam
A11	2,3	1-raamilised, 3 või 9-se jaotusega, osaliselt avatavad, algupärased või 1930-test
A12	12	2-poolne, 2-raamiline, 6-se jaotusega, algupärane välisraam
A13	13	2-raamiline, 8-se jaotusega, avatav osa keskel 2-poolne, algupärane välisraam
A14	14	2-poolne, 2-raamiline, 6-se jaotusega, algupärane välisraam
A15	14	2-poolne, 2-raamiline, 6-se jaotusega, algupärane välisraam
A16	15	2-poolne, 2-raamiline, 4-se jaotusega, algupärane välisraam
A17	16	2-poolne, 2-raamiline, 6-se jaotusega, algupärane välisraam

Lisa 2.

Tabel 2. Uksed

tähis	ruumi nr.	kirjeldus
VU1	1	Veranda välisuks, kahepoolne, hilisem, algses lengis
VU2	8	Köögi valgimikuga välisuks, hilisem tahvel algses lengis
VU3	9	Wc algupärane tahveluks
SU1	2	Veranda siseuks, hilisem tahveluks
SU2	3	Veranda siseuks, hilisem tahveluks
SU3	1	Elutoa peasissepääs, hilisem kahepoolne topeltuks, algses lengis
SU4	5	Algupärane tahveluks
SU5	6	Algupärane tahveluks
SU6	4	Algupärane tahveluks
SU7	4	Algupärane tahveluks
SU8	7	Algupärane tahveluks
SU9	8	Algupärane tahveluks
SU10	10	Algupärane tahveluks
SU11	12	Algupärane tahveluks
SU12	13	Algupärane tahveluks
SU13	13	Algupärane tahveluks
SU14	14	Algupärane tahveluks
SU15	15	Algupärane tahveluks
SU16	16	Algupärane tahveluks

Lisa 3.  
Fotod



Foto nr. 1. Hoone vaade lõunast.



Foto nr.2. Hoone vaade idast.



Foto nr.3. Hoone vaade põhjast 1.



Foto nr.4. Hoone vaade põhjast 2.



Foto nr.5. Hoone vaade läänest.



Foto nr.6. Veranda sokkel ja sissepäästrepid vasak külj.



Foto nr.8. Peasissepääsu trepp.



Foto nr.7. Sokli krohv lõuna vaates.



Foto nr. 9. Veranda parempoolne välisnurk. Veelaua seisukord.



Foto nr. 10. Verandaalune ruum. Trepp.



Foto nr. 11. Veranda põrandalaagide otsad verandaaluses ruumis.



Foto nr. 12. Tuletõrjevooliku kast.



Foto nr. 13. Lampkasti auk.



Foto nr. 14. Köögi välisüks VU2.



Foto nr. 15. Köögi trepp.



Foto nr. 16. Köögi trepi varikatuse konsool.



Foto nr. 17. Sokli vaade põhjafasaadil.



Foto nr. 18. Aken A5.



Foto nr. 19. Aken A4.



Foto nr. 21. Aken A2.



Foto nr. 20. Aken A3.



Foto nr. 22. Faasitud servaga nurgaliist (edela nurk).



Foto nr. 23. Vihmavee toru kinnitusdetail (edela nurk).



Foto nr. 25. Räästaalune, vihmavee lehter (edela nurk).



Foto nr. 24. Aken A1.





Fotod nr. 26. Veranda aknad A11 vasakult  
paremale (3 fotot)



Foto nr. 27. Korsten vasakpoolne lõuna poolt vaates.



Foto nr. 28. Korsten parempoolne lõuna poolt vaates.



Foto nr. 29. Lõunapoolne vintskap.



Foto nr. 30. Veranda parempoolne sisenuk, kahjustus katuse räästa all.



Foto nr. 31. Sarika otsad ja pärlini ots. Viiluanune vertikaallaudis. Vaade ida poolt.



Foto nr. 32. Hoone nurk kagu suunal, veelaud ja nurgaliist.



Foto nr. 33. Wc aknad A8 ja A9.



Foto nr. 34. Köögi ukse VU2 originaalleng hingega.



Foto nr. 35. Köögi ukse valgмик ja varikatuse alune.



Foto nr. 37. Ruum nr. 9, niiskuskahjustus lae nurgas.



Foto nr. 36. Ruum nr. 9, wc iste.



Foto nr. 38. Ruum nr. 9 ukse VU3 hing.



Foto nr. 39. Fassaadi horisontaallaudis.



Foto nr. 41. Põhjapoolne vintskap. Paremalt katuseluuk.



Foto nr. 40. Aken A6.



Foto nr. 42. Aknaluugi hing.



Foto nr. 43. Aknaluuk seest poolt.



Foto nr. 44. Veranda seina tahvlid väljast.



Foto nr. 45. Elutoa kamin.



Foto nr. 46. Vaade elutoast veranda ja toa nr.5 poole. Pildil ukсед nr. SU3 ja SU4.



Foto nr. 47. Vaade elutoas põhja poole. Pildil puidust pilaster (parempoolne) ja horisontaalne laetala, soemüür ja ruumi nr.6 uks SU6 (vasakul).



Foto nr. 48. Uks SU4.

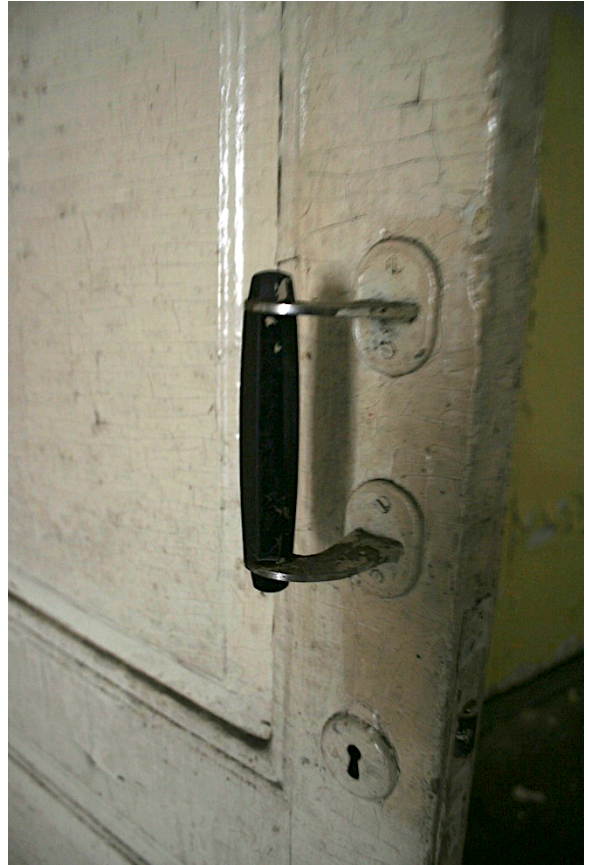


Foto nr. 50. Ukse SU7 säilinud algne käepide ja lukk.



Foto nr. 49. Uks SU3.



Foto nr. 51. Soojamüüri seisukord, värvikihid.



Foto nr. 52. Aken A5 seest – välimine profileeritud raam, puuduv siseraam, hilisem lisatud siseraam ning sisemise piirdeliistu fragment.



Foto nr. 53. Ahi ruumis nr.6. Pildil ukсед SU6 ja SU5.



Foto nr. 54. Aken A4 – vaade kinniehitatud aknale seest poolt (ruum nr.6); pildil ka vineertahvlitega kaetud seinad.



Foto nr. 55. Uks SU5; vineertahvlitega kaetud seinad.





Foto nr. 56. Aknad A1 ja A2 ruumis nr.5; vineertahvlitega kaetud seinad.



Foto nr. 57. Ruum nr.5 – ahi, küttekolle; pildil ka ukSED SU5 ja SU4.



Foto nr. 58. Ruum nr.5 – laudpõrand.



Foto nr. 59. Avatud seiniosa ruumis nr.6. Ahjust paremal vineeri all näha tapeedikihid. Avamine kõrgusel ca 1400mm.



Foto nr. 60. Veranda uks SU1.



Foto nr. 62. Ruum nr.2 (vasakpoolne veranda osa).



Foto nr. 61. Veranda uks SU1 seest poolt.



Foto nr. 63. Lagi ruumis nr.2.



Foto nr. 64. Veranda akna kremoon.



Foto nr. 66. Ruum nr.3, parempoolne sein (veranda parempoolne osa).



Foto nr. 65. Uks SU2 seest poolt.



Foto nr. 67. Välisuks VU1 seest poolt.



Foto nr. 68. Välisuks VU1 väljast. Algne leng.



Foto nr. 70. Ruum nr.10.



Foto nr. 69. Uks SU8.



Foto nr. 71. Köögi ahi/pliit.



Foto nr. 72. Sisetrepp.



Foto nr. 74. Lagi ruumis nr.13.



Foto nr. 73. Katusekorruse esiku (ruum nr.12) "poola" laudisega lagi.



Foto nr. 75. Ruumis nr. 13 avatud vahesein.



Foto nr. 76. Ruum nr.13. Katusealune panipaik, uks SU13, vahesein ruumiga nr.14 ja hilisem plekkahi.



Foto nr. 77. Ruum nr.13. Uks SU12.



Foto nr. 78. Ruum nr.14. Uks SU14, vineerlagi. Paremäl plekkahi ja algne korstnälalg.



Foto nr. 79. Ruum nr.15. "Ripplagi".



Foto nr. 80. Ruum nr.15. Algne lae- ja seinälaudis vintskapis. Aken A16.



Foto nr. 81. Ruum nr.17. Seinakapp.



Foto nr. 83. Uks SU16.



Foto nr. 82. Ruum nr.16. Algne lae konstruktsioon.



Foto nr. 84. Aken A17 seest poolt. Puuduv siseraam.



Foto nr. 85. Uks SU12. Värvikihid, hilisem lukk.



Foto nr. 87. Ruumide nr.13 ja 14 vaheline sein, 3-tolline plank.



Foto nr. 86. Uks SU12 piirdeliist.

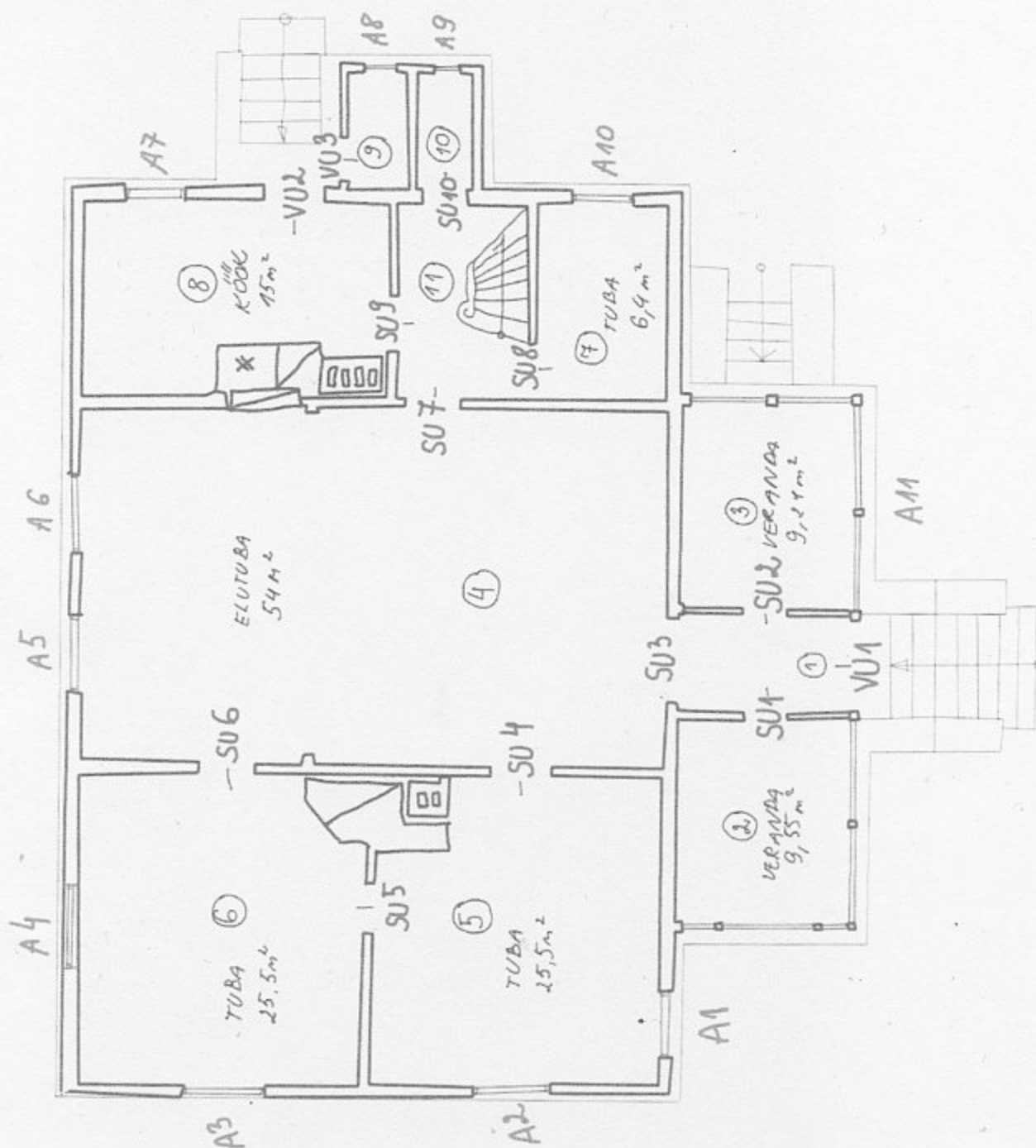


Foto nr. 88. Aken A13 – hilisem siseraam, originaalleng ja hinge osa.





Foto nr. 89. Laudpõrandad ruumides nr.12 ja 13



Tähised:

① Ruumi number

A1 Akna tähis

SU1 Ukse tähis

# Väljavõte Maa-ameti kaardiserverist

KAARDIL AUTORI MÄRKUSED




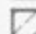
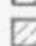
X = 6588746, Y = 536956

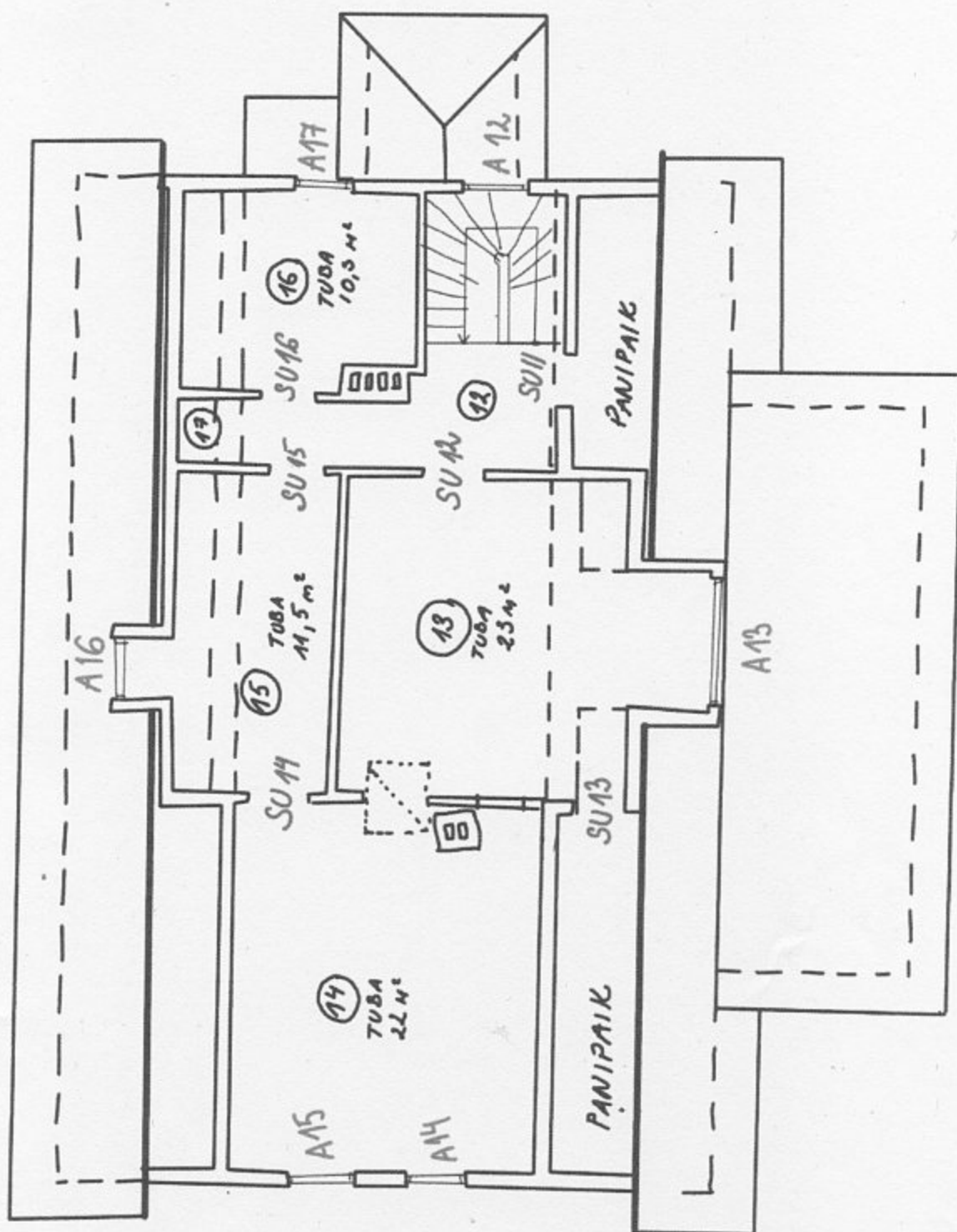


X = 6588335, Y = 536545

M 1:2418

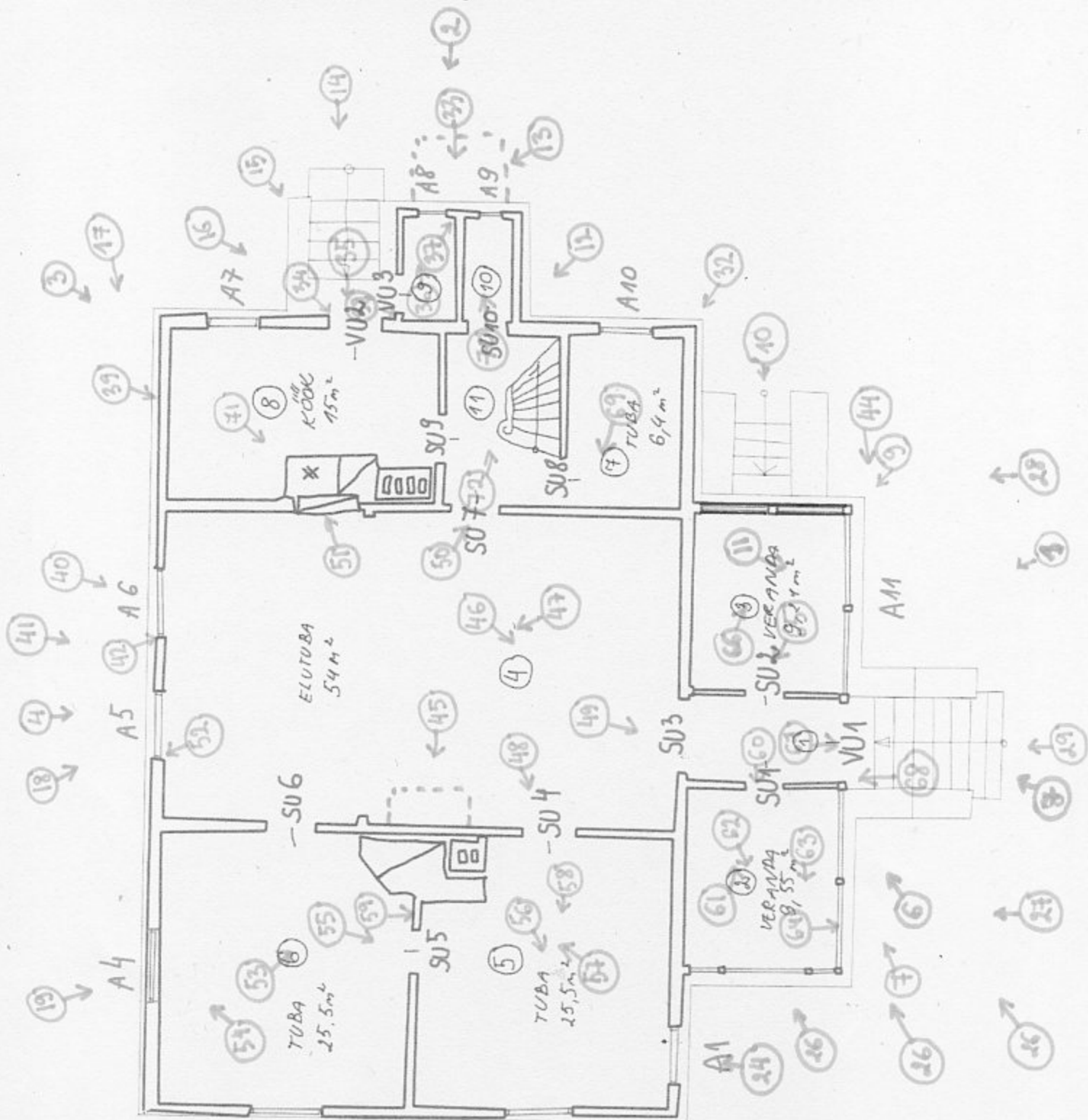
Kaardiserveris olev info ja sellest tehtud väljavõtted on informatiivsed ega ei ole ametlikud. Väljavõtete kasutamisel peab ära märkima nende päritolu.

-  Registreeritud KÜ  
Tunnus
-  LU/piirnetepanekud
-  LU/piirnetepanek
-  toimikuga seotud LÜ
-  aeguv LÜ



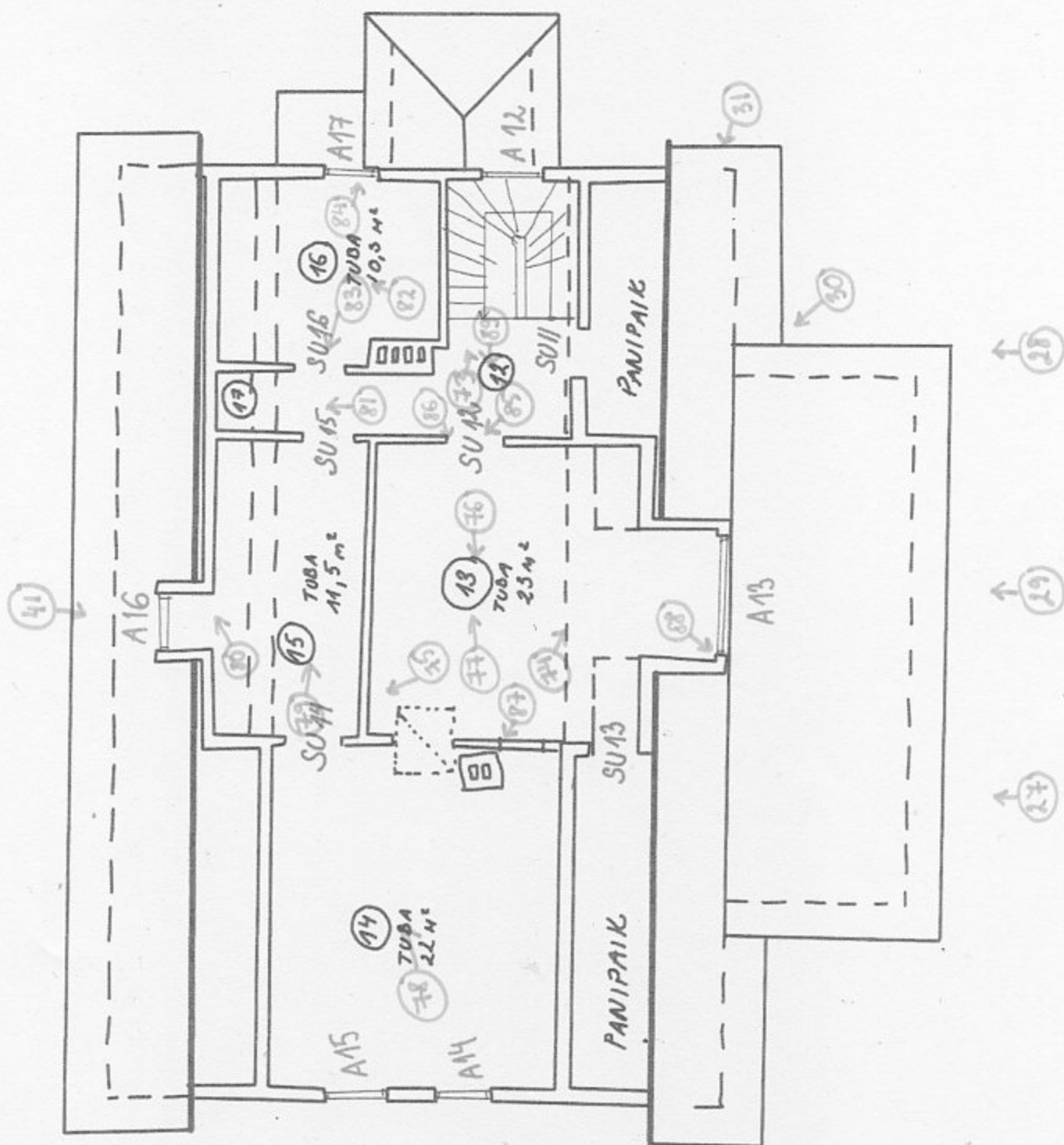
Tähised:

- ①④ Ruumi number
- A13 Akna tähis
- SU14 Ukse tähis



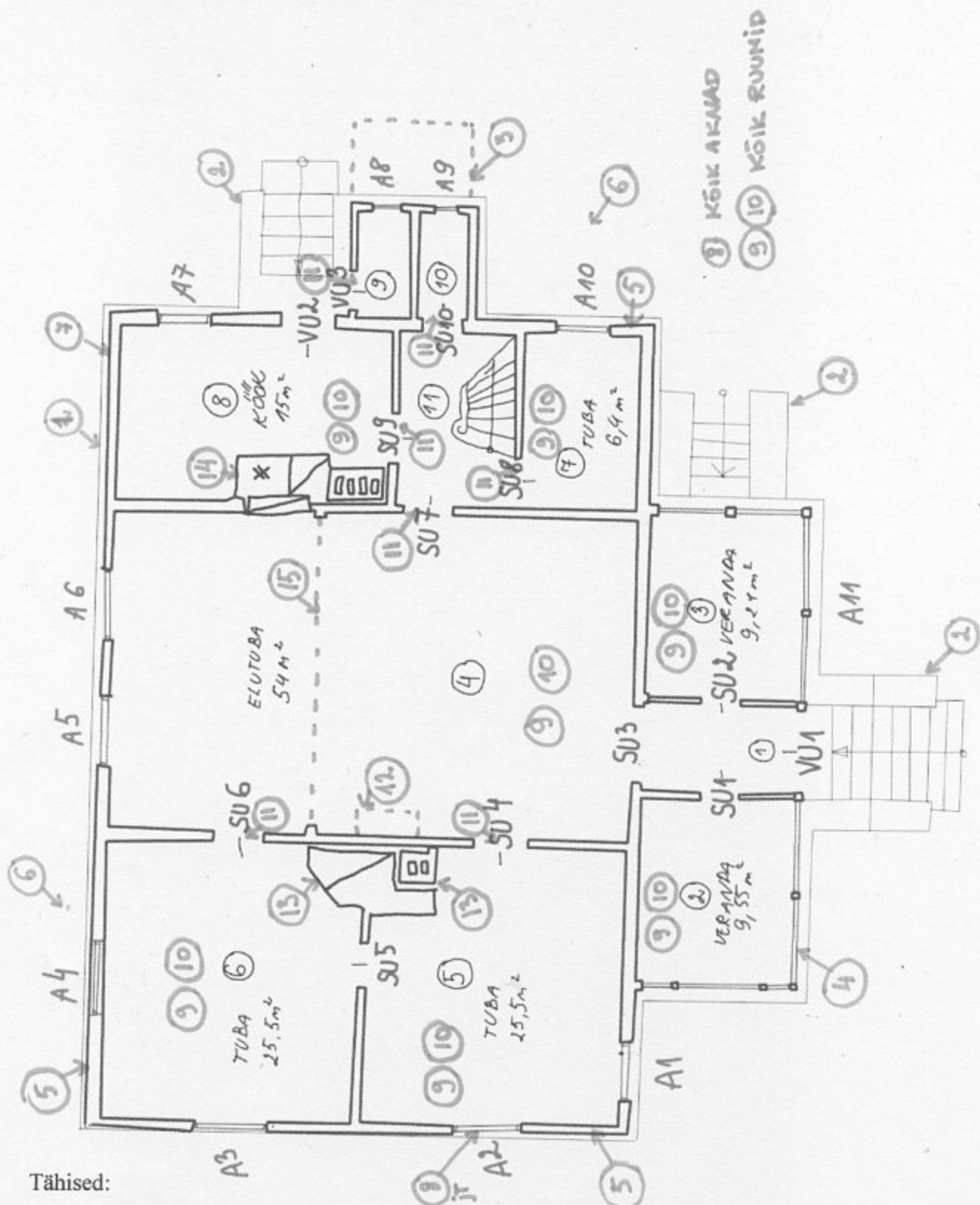
Tähised:

- ① Ruumi number
- A1 Akna tähis
- SU1 Ukse tähis
- ①➔ Foto number ja suund



Tähised:

- (14) Ruumi number
- A13 Akna tähis
- SU14 Ukse tähis
- ♂ Foto number ja suund



8) KÖIK AKNAAD  
9) 10) KÖIK RUUMID

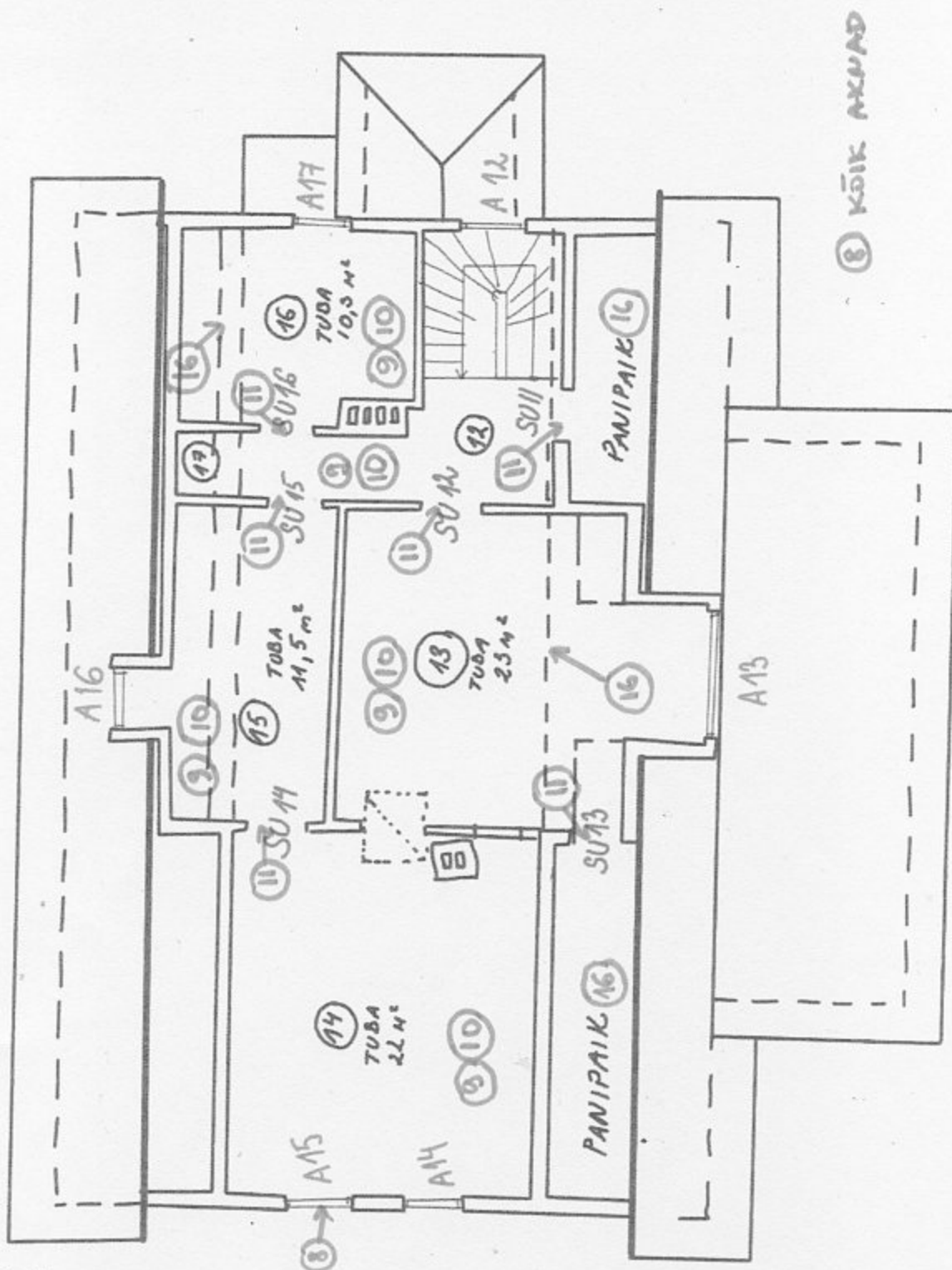
Tähised:

① Ruumi number

A1 Akna tähis

SU1 Ukse tähis

♂ Väärtusliku detaili number ja suund



Tähised:

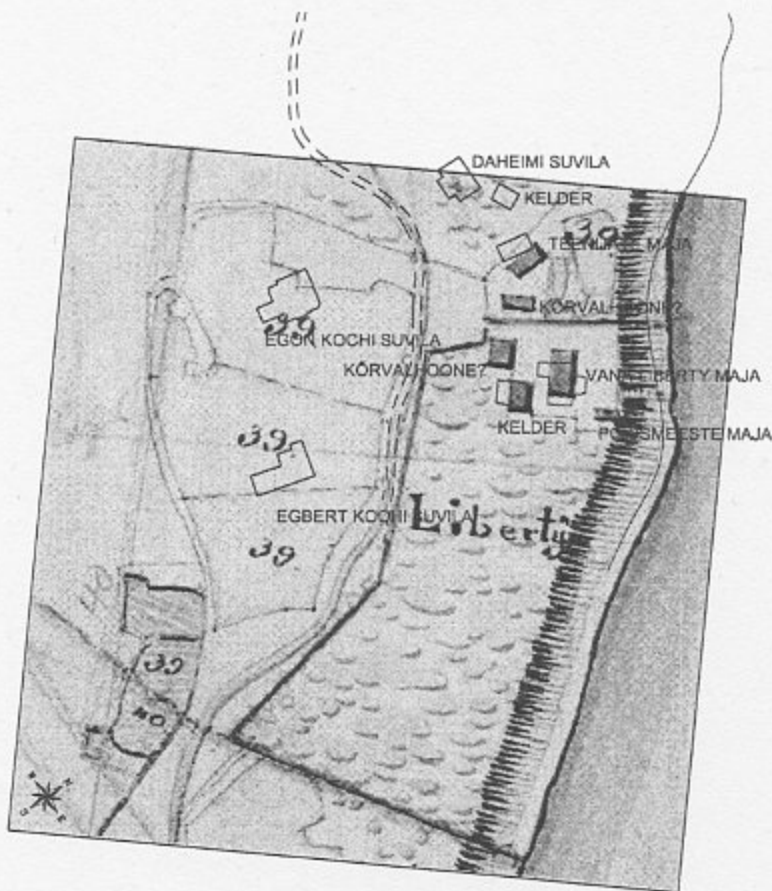
⑭ Ruumi number

A13 Akna tähis

SU14 Ukse tähis

♂ Väärtusliku detaili number ja suund

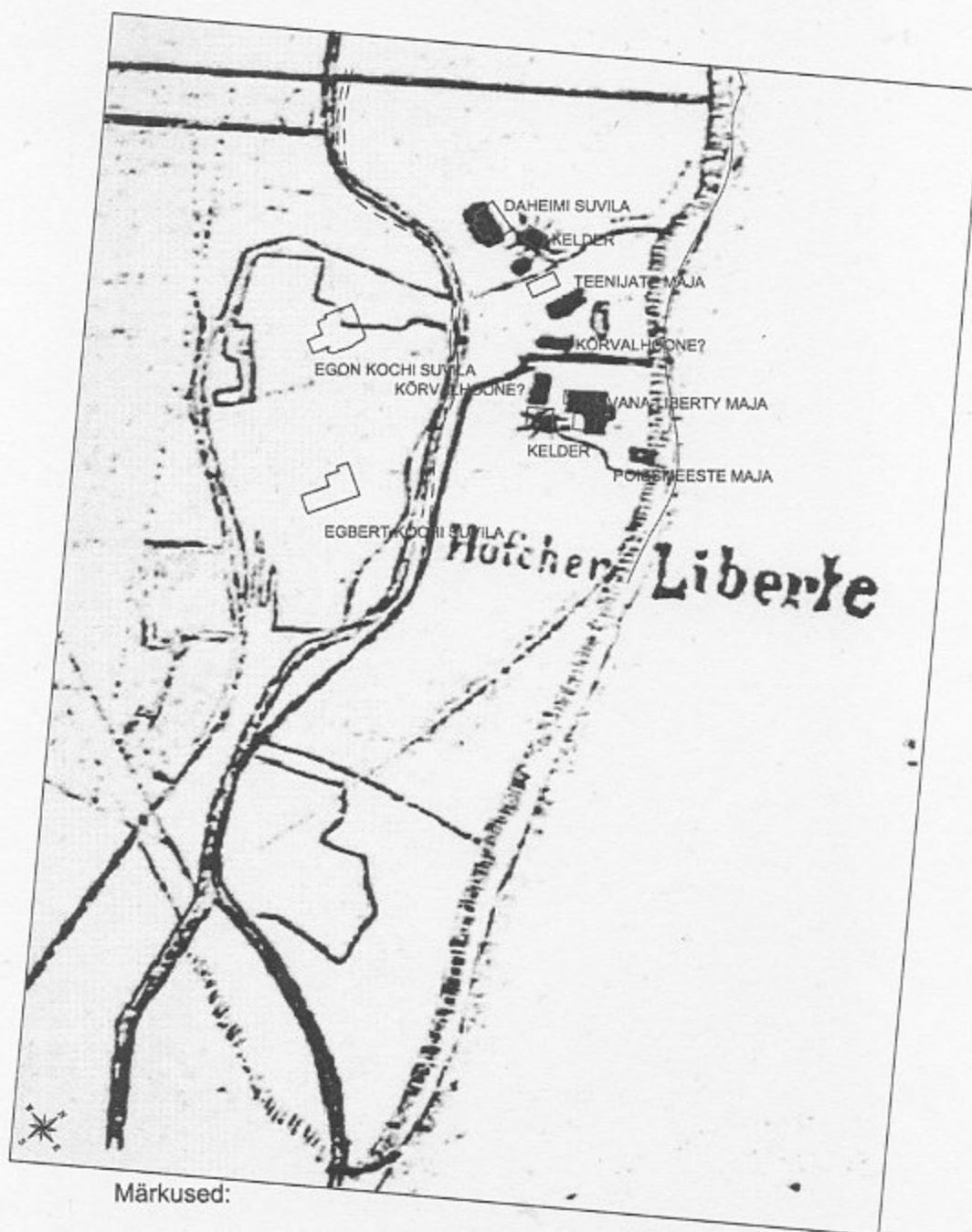




## Märkused:

- x Poissmeeste maja ehitatud 1791.a.
- x Vana-Liberty maja ehitatud 1798.a., selle lõuna juurde-ehitus ja põhja veranda puuduvad.
- x Vana-Liberty kelder ehitatud 18. saj. lõpul enne 1849.
- x Vana-Liberty kõrvalhoone ehitatud enne 1849.
- x Teenijate maja ehitatud enne 1849.
- x Teenijate maja kõrvalhoone ehitatud enne 1849.

Eesti Vabaõhumuuseum Maa-arhitektuuri programm  Vabaõhumuuseumi tee 12 elo.lutsepp@evm.ee 6549107; 53 444 769	objekt	TALLINNA LINN VABAÕHUMUUSEUMI TEE 10 LIBERTY SUVEMÕIS VANA-LIBERTY MAJA	staadium dokumenteerimine
	joonis	LIBERTY SUVEMÕISA HOONESTUS 1849.A.	joonis nr 1
	projekt	VANA-LIBERTY MAJA MUINSUSKAITSE ERITINGIMUSED	mõõtkava
	joonestaja	J. METSLANG	kuupäev: 2.02.2010
			CA 1:2000



## Märkused:

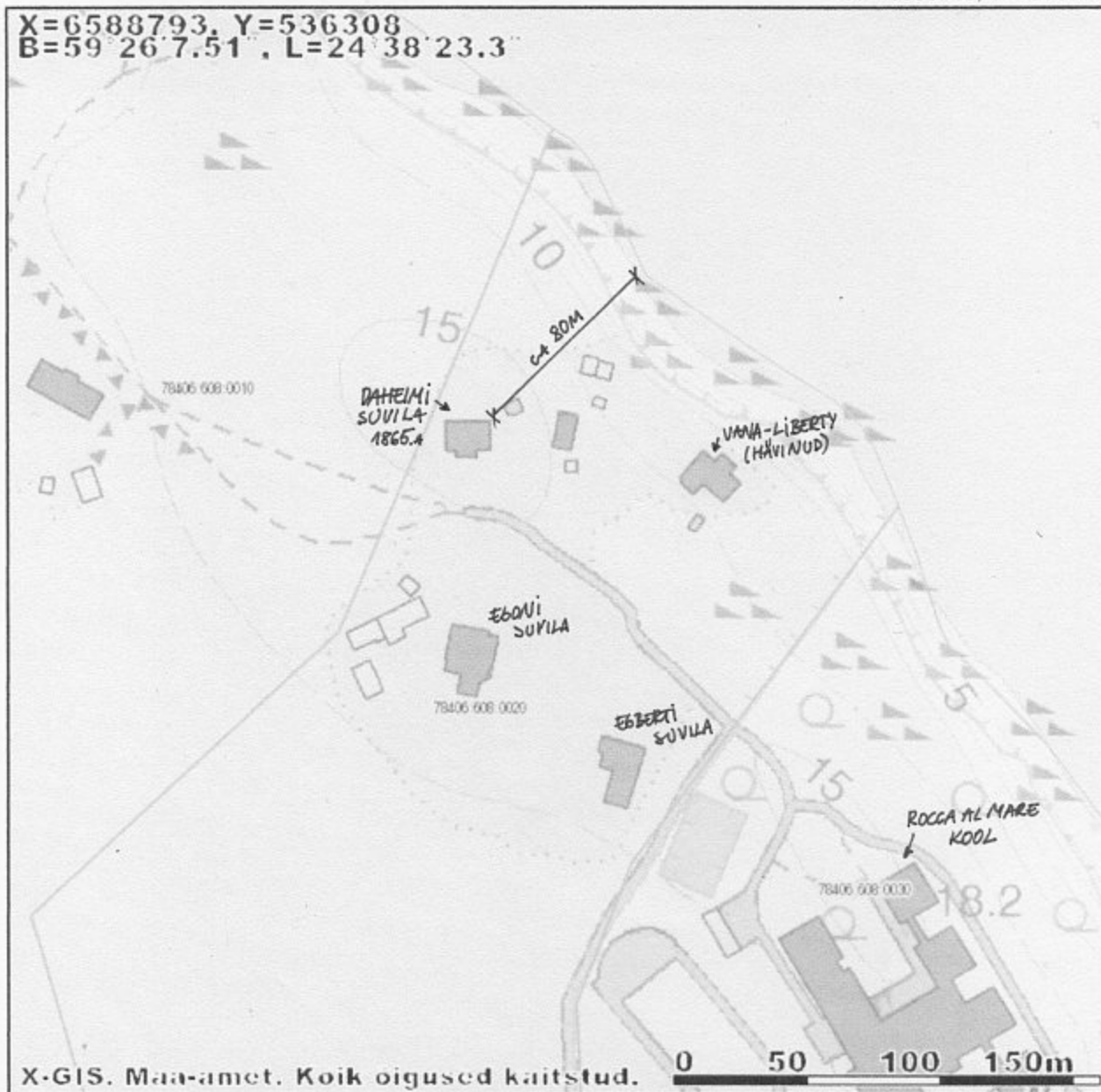
- x Vana-Liberty maja lõuna juurde-ehitus ja põhja veranda ehitatud 1849-1873.
- x Daheimi suvila ehitatud 1865.
- x Daheimi kelder ehitatud 1865-1873.

Eesti Vabaõhumuuseum Maa-arhitektuuri programm  Vabaõhumuuseumi tee 12 clo.lutsepp@evm.ee 6549107; 53 444 769	objekt	TALLINNA LINN VABAÕHUMUUSEUMI TEE 10 LIBERTY SUVEMÕISA VANA-LIBERTY MAJA	staadium dokumenteermine
	joonis	LIBERTY SUVEMÕISA HOONESTUS 1873.A.	joonis nr 2
	projekt	VANA-LIBERTY MAJA MUINSUSKAITSE ERITINGIMUSED	mõõtkava
	joonestaja	J. METSLANG	kuupäev: 2.02.2010
			CA 1:2000

## Väljavõte Maa-ameti kaardiserverist

KAARDIL AUTORITÄÄR KÄRKUSED

X = 6588746, Y = 536956



X = 6588335, Y = 536545

M 1:2418

Kaardiserveris olev info ja sellest tehtud väljavõtted on informatiivsed ega ei ole ametlikud. Väljavõtete kasutamisel peab ära märkima nende päritolu.

- ▲ Registreeritud KU Tunnus
- LÜ/piinettepanekud
- LÜ/piinettepanek
- ▨ toimikuga seotud LÜ
- ▩ aeguv LÜ

Põhikaart (reljeefvarjutusega)