

EESTI KUNSTIAKADEEMIA
Kunstikultuuri teaduskond
Muinsuskaitse ja restaureerimise osakond

Jaan Aru

**LAHMUSE MÕISA PEAHOONE OLEMASOLEVA OLUKORRA
HINNANG JA OSALISE RESTAUREERIMISPROJEKTI
KIRJELDUS**

Objekti aadress: Lahmuse küla Suure-Jaani vald Viljandimaa

2012/2013. õ-a. Arhitektuuri konserveerimise ja restaureerimise täiendkoolituskursuse lõputöö

Tallinn 2013

SISUKORD

1. SISSEJUHATUS	3
2. PÕHIOSA.....	5
2.1 Ajalooline ülevaade	5
2.2 Olemasolev olukord.....	8
2.2.1 Laed ja võlvid	8
2.2.2 Põrandad	10
2.2.3 Trepid	12
2.2.4 Siseviimistlus.....	14
2.2.5 Ehituskonstruksioonid	16
3. PROJEKTEERIMISTÖÖDE LÜHIKIRJELDUS.....	17
3.1 Uus peasissepääs	17
3.2 Klaasitud palkon.....	19
3.3 Invatõstuk ja uus evakuatsioonitrepikoda.....	20
3.4 Sisekujundus.....	20
3.4.1 Põrandad	21
3.4.2 Seinad	21
3.4.3 Laed	21
4. KOKKUVÕTE.....	22
5. KASUTATUD ALLIKMATERJALID.....	23
LISAD	24
Lisa nr.1 Krundi plaan	24
Lisa nr.2 Asendiplaan.....	25

1. SISSEJUHATUS

Käesoleva töö objektiks on Lahmuse mõisa peahoone asukohaga Lahmuse küla Suure-Jaani vald Viljandimaa.

Lahmuse mõisa peahoone on ehitatud aastatel 1837-1848 Krüdeneride perekonna poolt. Alates 1926. aastast on peahoone kasutusel koolihoonena ning tänasel päeval Haridus- ja Teadusministeeriumi haldusalas.

Juurdepääs mõisasüdamele toimub edelast, kus ligi 800 m pikkune kaitsealune allee (istutatud 19. saj, reg. nr. 14652) juhatab peahoone esisele ringteele. Peahoone paikneb lamedal künkal Lahmuse paisjärve läänekaldal. Hoone esine on tasane, järve suunas on tugev langus. Hoone ees on eeskujulik auhoov, mille põhjaküljel asuvad tall-tõllakuur (reg. nr. 14654) ja sepikoda (reg. nr. 14655) ning lõunaküljel ait (reg. nr. 14653). Hoonete kompleksi ümbritseb peamiselt vabakujulise planeeringuga mõisapark (reg. nr. 14651).¹

Peahoone on hilisklassitsistlikus stiilis, ühekorruseline, keskrisaliidi osas kahekorruseline kivimaja, mis paikneb looduses peaaegu täpselt põhja-lõunasuunaliselt. Plaanilahendus üldjoontes sümmeetriline, sissepääs on keskrisaliidi suhtes ebasümmeetriline, kuid tagafassaadi rõduuks (rõdu ei ole säilinud) asetseb keskrisaliidi keskel. Plaanilahenduses on loetav algne anfilaadsüsteem. Hoone on kaetud kõrge poolkelpkatusega. Pilastritega liigendatud keskrisaliidil on nii ida- kui läänefassaadis kõrge kolmnurkfrontoon, mille viiluväljas asub segmentkaarne aken. Aknad kitsad ja kõrged, klassitsistliku 6-ruuduga jaotusega.²

¹ <http://register.muinas.ee>

² K. Holland ja E. Sova, Vana Tallinn OÜ, Lahmuse mõisa muinsuskaitse eritingimused- Lahmuse mõisa peahoone. Interjööri detailide inventeerimine. Muinsuskaitse eritingimused sisemisteks ümberehitus- ja restaureerimistöödeks. 2013. a.

Sissepääs asub keskrisaliidi kõrval, mille ees paikneb lahtine postidel varjualune. Keskrisaliidist mõlemale poole paiknevad nii esi- kui tagafassaadis 2 vintskappi (kokku hoonel 8 vintskappi). Hoonel on 6 sümmeetriliselt paiknevat korstnapitsi.³

Käesoleva töö autor osales projekteerimistöde projektijuhina AS-i Amhold projektimeeskonnas, kes koostas Lahmuse mõisa peahoone osalise restaureerimise projekti, mis on ka objektivaliku peamine põhjus.

Käesoleva töö kirjutamisel on lähtutud Eesti Kunstiakadeemia Muinsuskaitse ja Restaureerimise Osakonna poolt töö koostamiseks esitatud nõuetest.

Töö põhiosa annab mõisa peahoone ja kogu mõisakompleksi ajaloolise lühiülevaate, kirjeldab hoone olemasolevat olukorda ja teeb lühikokkuvõtte osalise restaureerimise projektist. Töös kasutatud fotode allikas on ära märgitud ainult siis, kui need ei ole lõputöö autori enda tehtud. Arvestades kogu restaureerimisprojekti mahtu on ära toodud kõige tähtsamad suunad laskumata detailidesse. Töös on kasutatud ka projekteerimise käigus teiste spetsialistide poolt teostatud uuringuid (näiteks värviuuringud ja muinsuskaitse eritingimused).

³ K. Holland ja E. Sova, Vana Tallinn OÜ, Lahmuse mõisa muinsuskaitse eritingimused- Lahmuse mõisa peahoone. Interjööri detailide inventeerimine. Muinsuskaitse eritingimused sisemisteks ümberehitus- ja restaureerimistöödeks. 2013. a.

2. PÕHIOISA

2.1 Ajalooline ülevaade

Enamik praeguse Viljandimaa piiridesse jäävatest mõisatest on suhteliselt hilised, võrreldes mõne muu Eesti piirkonnaga. Orduvõimud lihtsalt ei soosinud maa erakätesse minekut ja sellest tulenevalt ka läänimõisate rajamist.

Lahmuse kandi maad olid keskajal ordu käes, kuuludes tema Vastemõisa vakusesse (1559:Nienhave). Kui aga ordu Liivi sõja algul kokku varises ja kogu praeguse Lõuna-Eesti ala 1580. aastate alguses Poola kätte läks, moodustati endistest ordumõisatest riigimõisad ehk folvargid.⁴

Peagi kujunes välja aga olukord, kus Poola kuningal polnud võimalik oma sõjaväelastele enam muud moodi tasuda, kui neile oma valdustest maid ja inimesi läänistades.

Nii andiski Poola kuningas Stefan Bathory Heinrich von Hagemeister kusagil 1590. aasta paiku üle oma ohvitserile Alexander Trojanowskile Suure-Jaani külje alt neli küla (Lahmes,Tellefer, Kerrefer ja Meezküll). Alexander Trojanowskist saigi Lahmuse mõisa asutaja, tema käest läks aga valdus juba 1599 üle Wilhelm Bocki nimelisele aadlimehele. Praegune mõisasüda on rajatud Krüdeneride aegu, kelle valdusse tuli Lahmuse 1758. aastal, pärast seda kui Bockide vanim tütar Christine Gertrude läks mehele Martin Friedrich von Krüdenerile. Järgnevas sajaks aastaks jäigi Lahmuse seotuks Krüdeneridega. Nii näiteks alates 1809. aastast oli sealseks mõisahärraks Berend Johann von Krüdener ja just tema omandiajal, aastail 1837-1847, on mõisa praegune peahoone ehitatud. Pärast tema surma sai mõisa omanikuks Paul von Krüdner ja siis kerkis peamiselt uusi kõrvalhooneid, näiteks uhkete kaaristutega aida- ja tallihooned.⁵

⁴ K.Holland ja A.Hein, Vana Tallinn OÜ, Lahmuse mõisa muinsuskaitse eritingimused peahoone, valitsejamaja, sepikoja ja juustumaja restaureerimiseks. 2006. a.

⁵ K.Holland ja A.Hein, Vana Tallinn OÜ, Lahmuse mõisa muinsuskaitse eritingimused peahoone, valitsejamaja, sepikoja ja juustumaja restaureerimiseks. 2006. a.

1857. a. lõpus oli Paul von Krüdener sunnitud mõisa ära andma Vastsemõisa rentnikule Ludwig Rathlefile. Naasesid ka Bockid, kuna 1858 a abiellus Ludwig Rathlefi tütar Kaubi mõisniku Valentin von Bockiga. 1885. aastal läks mõis päriselt Bockidele ning püsis nende käes kuni maareformini. Alates 1926 sügisest on peahoones tegutsenud kool.⁶

Lahmuse mõisahooned arhitektuur on kandud klassitsismi historitseerivast laadist.⁷

Klassitsistliku mõisaansambli härrastemaja esindab 19. sajandi I poole iseloomulikke ehitustraditsioone. Mälestise tunnusteks on hoone põhimaht ja ruumijaotus, algupärased ehituskonstruksioonid, detailid ja hooneosad ning nende arhitektuurne vormistus.⁸

Mõisahoonetel on väga iseloomulik tüüppaigutus ümber härrastemajaesise väljaku, muutes selle läbinisti sümmeetriliseks: ühele küljele jääb ait, teisele tõllakuur ning kolmandale, vaatega vastu peahoonet, valitsejamaja.

Endine härrastemaja on olnud kasutusel koolihoonena, kuid seisnud aastakümneid ilma korralikuma remondita.

Raivo Mändmaa projektide alusel on eelnevalt korda tehtud tall, mis kohandati võimlaks ning ait, kus paiknevad käsitöömaja ja õpilaskodu.

2012. a. on CO2 programmi raames peahoones teostatud järgmised tööd:

- paigaldatud maakiite koos radiaatoritega
- paigaldatud ventilatsioonisüsteem
- vahetatud katusekate
- restaureeritud kõik aknad ja välisüksed
- soojustatud pööning
- rekonstrueeritud hoone sokkel ja välisfassaad
- paigaldatud uued valgustid.

⁶ K. Holland ja A. Hein, Vana Tallinn OÜ, Lahmuse mõisa muinsuskaitse eritingimused peahoone, valitsejamaja, sepikoja ja juustumaja restaureerimiseks.

⁷ K. Holland ja A. Hein, Vana Tallinn OÜ, Lahmuse mõisa muinsuskaitse eritingimused peahoone, valitsejamaja, sepikoja ja juustumaja restaureerimiseks.

⁸ K. Holland ja A. Hein, Vana Tallinn OÜ, Lahmuse mõisa muinsuskaitse eritingimused peahoone, valitsejamaja, sepikoja ja juustumaja restaureerimiseks.



Foto 1. Lahmuse mõisa tagarõdu. Foto on aastast 1930. Allikas: Jaan Vali erakogu⁹



Foto 2. Lahmuse mõisa tagarõdu. Foto on aastast 1930. Allikas: Jaan Vali erakogu¹⁰

⁹ <http://register.muinas.ee>

¹⁰ <http://register.muinas.ee>

2.2 Olemasolev olukord

Peahoone restaureerimist rahastatakse erinevatest allikatest - praegust restaureerimisetappi rahastab loodetavasti Norra ja Euroopa Majanduspiirkonna finantsmehhanism, eelnevalt on just lõppenud CO2 programmi raames tehtud tööd ja tänu sellele on kahjuks ka hoone projekteerimine ja ehitus jagatud kahte etappi, mis eriti mõisa peahoone puhul ei ole kõige parem variant.

Kuna CO2 heitmekoodi müügist saadava raha eest tohtis teha ainult hoonet energiasäästlikumaks muutvaid töid, siis selle objekti puhul on tekkinud olukord, kus:

- sokkel on küll soojustatud ja tehtud ka hüdroisolatsioon aga tegemata jäi vertikaalplaneerimine ja sillutisriba paigaldus, kuna need tööd ei olnud abikõlblikud ja nüüd jookseb sadevesi lihtsalt hoone vundamenti ja soojustusse.
- välja on ehitatud uus valgustussüsteem (valgustid, kaabeldus ja lülitid), elektripaigaldise ja nõrkvoolusüsteemid mis tuleb nüüd praktiliselt kohe peale valmimist II etapi ehitustööde ajaks demonteerida ja peale tööde lõppu uuesti monteerida.
- CO2 tööde projekteerimise ja ehitamise aluseks olid korruste plaanid, mis kahjuks praegusel hetkel ei vasta enam Tellija ja Muinsuskaitseameti vajadustele ning tänu sellele tuleb paljudes kohtades ümber ehitada ventilatsioon ja valgustus.

2.2.1 Laed ja vólvid

Hoone sise- ja välisseinad on ehitatud punasest keraamilisest tellisest. Kuna seinad on kõikjalt krohvitud, on tellis nähtaval vaid katusekorruse otsaseinte siseküljel, mis varem on olnud pööninguruumid. Keldrikorruse peaaegu kõik ruumid on kaetud silinder- või ristvólvidega välja arvatud maja loodenurk, kus mingil ajal on ümberehitustööde käigus vólvid arvatavasti lammutatud.

Põhi- ja katusekorruse ruumides on valdavalt peegelvólvid (vt foto 4), välja arvatud mõned ruumid, kus on silinder- või ristvólv (vt foto 3 ja 5).

Ruumide seinad ja võlvid on rahuldavas seisukorras- Lagedel on ebatasaseid krohviparandusi, kohati koorub lagedelt ja võlvidelt värvikihte.



Foto 3. Põhikorruse võlvlagi (autori foto)



Foto 4. Peegelvõlvid (autori foto)



Foto 5. Põhikorruse võlvlagi (autori foto)

2.2.2 Põrandad

Keldrikorruse tehnilistes ruumides ja köögi abiruumides on betoonpõrandad. Enamikes keldrikorruse ruumides on põrandakatteks keraamiline plaat. Osades ruumides on CO2 tööde raames restaureeritud mõisaegne tellispõrand, mis on laotud kalasabamustrisse.

Keldrikorruse põrandakatete seisukord on hea.

Põhi- ja katusekorruse ruumides on valdavalt laudpõrandad, mis mõnedes kohtades kaetud erinevate ehitusplaatidega (vt foto 6), laudpõrandad on kaetud väga paksu värvikihiga (vt foto 7). Parkettpõrandad on kohati katki, kuid restaureeritavad (vt foto 8), paaris ruumis on säilinud ka ajalooline mosaiikparkett.



Foto 6. Saali hilisemate põrandakihtide alune parkett. Autor: M. Mitri



Foto 7. Laia lauaga puitpõrand (autori foto)



Foto 8. Parkettpõrand (autori foto)

2.2.3 Trepid

Hoones on kolm säilitatavat puittreppi. Keldrisse mineval ühe käänuga profileeritud astmeninadega puittrepp (vt foto 9), katusekorrusele suundub U-kujuline puittrepp ja ühemarsiline puittrepp (vt foto 10).

Puittreppide konstruktiivne üldseisukord on rahuldav. Enamikel treppidel on puudu osa balustripulki, käsipuudel esineb mehaanilisi vigastusi ja neid on parandatud käepäraste vahenditega. Astmelauad on tugevasti kulunud ja kohati ära vajunud.



Foto 9. Keldri puittrepp (autori foto)



Foto 10. Ühemarsiline puittrepp (autori foto)



Foto 11. U- kujuline puittrepp põhikorruse ja katusekorruse vahel (autori foto)

2.2.4 Siseviimistlus

Hoone seinad, võlvid ja laed on krohvitud (lubikrohv) ja värvitud. Paaris ruumis on seinal tapeet. Keldrikorrusel on põrandad kaetud keraamilise plaadiga, teistel korrustel on põrandad värvitud või kaetud hilisema sekundaarse materjaliga.

2006. aastal teostati peahoones siseviimistluse värviuuringud. Uuringute tulemustel tuvastati kuues ruumis trafarettbordüüre või bordüüri jälgi, mis pärinevad erinevatest perioodidest ning ei kuulu tõenäoliselt mõisaaega. Mõisaaegseid viimistluskihte säilinud ilmselt ei ole.

Kuna hoone on kogu aeg olnud kasutuses, on seinte viimistluskihte pidevalt uuendatud ja ülevärvitud. Kohati on seintel mehaanilisi vigastusi. Katusekorruse ruumides, mis enam ei ole pidevas kasutuses, on värvikihid koorunud.



Foto 12. Värvisondaaž (autori foto)



Foto 13. Katusekorruse siseviimistlus (autori foto)

2.2.5 Ehituskonstruksioonid

Hoone kandeseinteks on paekivimüürid, keldrilaed on võlvitud.

Hoone põhikorruse põrandad, välja arvatud põhjapoolses nurgas, on keldrivõlvide liivtäitel puitlaagidel laudpõrandad. Katusekorruse põrandateks on laudpõrandad lauapaksusega 50 mm pikiseintele toetuvatel puittaladel ristlõikega 250x290 (H) sammuga 1,2 m.

Katuse kandekonstruksiooniks on puitsarikad toolvärgil, katusekate on vahetatud 2012. A. CO2 projekti raames.

Hoone põhjatiivas olevad vahelaed on suurte läbivajumistega. Katusekorruse põrand koridoris WC ees on läbivajumistega. Läbivajumistega on ka hoone katusekorruse keskmiste ruumide põrandad. Rekreatsiooniruumi laes on peale katuse remonditöid olemasolev krohvikihit koos krohvimatiga laelaudisest lahti vajunud, samas on osaliselt tehtud krohviparandusi.

3. PROJEKTEERIMISTÖÖDE LÜHIKIRJELDUS

Riigihanke „Lahmuse kooli Mõisahoone projekteerimistööd” raames on vastavalt Tellija (Lahmuse Kool) lähteülesandele teostatud järgmised projekteerimistööd:

3.1 Uus peasissepääs

Ajaloolisi fotosid peasissepääsust säilinud ei ole, uus varikatus on kavandatud ajalooliste analoogide põhjal (vt joonis 1), olemasolev varikatus (vt foto 14) lammutatakse.

Hoone trepp ennistatakse esialgsel kujul, ukseesise välistrepi graniitastmetelt eemaldatakse tsementsegust pealevalu ja puhastatakse, postidevahelised 2 tellise kõrgused juurdelaotud osad lammutatakse kuni esipostide aluste graniitplaatideni, trepi esimene maasse vajunud graniitaste kaevatakse välja ja puhastatakse, ukseesine maapind planeeritakse õigeks.

Uus varikatus on planeeritud puitkonstruktsioonina. Varikatuse ots kaetakse krohvimattidega ja krohvitakse. Varikatus kaetakse valtsplekk kattega.



Foto 14. Olemasolev peasissepääs (autori foto)



Joonis 1. Uus peasissepääs

3.2 Klaasitud palkon

Projekti käigus taastatakse ajalooliselt hoone järve poolsemas küljes asunud klaasitud palkon (vt joonis 2) olemasolevate fotode põhjal, palkonile pääs on tagatud põhikorrusel asuva saali kaudu. Palkoni esiserv toetub neljale toskaana orderis sambale, hoone välisseina ääres toetub palkon neljale pilastrile. Sambad laotakse paekivist ja krohvitakse valge lubikrohviga.

Põrand tehakse puitkarkassile, millele rajatakse puidust seina ja katuse konstruktsioon.



Joonis 2. Uus terrass

3.3 Invatõstuk ja uus evakuatsioonitrepikoda

Hoone põhjatiivas lammutatakse olemasolevad mitteväärtuslikud puittrepid ja puitvahelaed ning ehitatakse asemele terratso astmetega evakuatsioonitrepp terastaladel. Trepi keskele tuleb invatõstuk.

Uue ja vana trepi eristamiseks on trepp projekteeritud võimalikult õhuline ja invatõstuki seinad materjaliks valitud klaasis.

3.4 Sisekujundus

Sisekujunduse lahendusega püütakse edasi anda hoone algse värvilahenduse üldkontseptsiooni, kus aluseks on võetud OÜ Vana Tallinna poolt koostatud „*Lahmuse mõisa peahoone viimistluse uuringute aruanne*“ ning Viljandi maakond Suure-Jaani vald Lahmuse mõisa peahoone „*Interjööri detailide inventariseerimine*“. Muinsuskaitse eritingimustest sisemiste ümberehitus- ja restaureerimistöde planeerimisel.

Uue lahendusega on hoones saavutatud ühtne, stiilne ja samas tagasihoidlik tervik, säilitades värviuuringutest väljatulnud trafarettbordüüre. Kõrgete ruumide ja seinte ilmestamiseks on seinad ülaosasse planeeritud teise värviga triip. Seinte värvide valikul on võetud aluseks värviuuringuga välja tulnud värvitoonid. Seinte värvid on jagatud ruumi funktsioonide kaupa. Erinevaid värvilahendused on klassidel, koridoridel, keldril (kogu ulatuses) ning avalikel-pidulikel ruumidel. Täna on siseviimistluse üldpilt väga kirev ja iga ruum omanäoline, aegade jooksul on kogunenud palju erinevaid värvikihte.

Materjalide valikul on arvestatud nende esteetilise välimuse, sellele ajastule omaste materjalide ning samuti kulumis- ja määrdumiskindlust.

3.4.1 Põrandad

Hoones esinevad valdavalt laudpõrandad, mis suures mahus kuuluvad säilitamisele. Osad põrandad on täna kinnikaetud erinevate plaatmaterjalidega, kuid paadi all olev põrand on säilinud hästi ja vajab restaureerimist.

Kahes ruumis on ajalooline mosaiik põrandaparkett, mis restaureerimisele ja eksponeerimisele.

Olemasolevatelt taastatavatelt põrandalaudadelt tuleb vana värv eemaldada ja seejärel katta põrandad õliga. Restaureeritavaid põrandaid ei kaeta uuesti värvikihiga vaid eksponeeritakse vana ajaloolist laia põrandalauda.

Ehitusaegsed olemasolevad trepid ühes piirete ja käsipuudega tuleb säilitada ja restaureerida. Puuduvad piirded teha analoogsed algsetega.

3.4.2 Seinad

Ruumide seintelt tuleb ehitustööde käigus eemaldada ettevaatlikult hilisemad õlivärviga värvitud kihid, et mitte kahjustada algupäraseid trafarettmaalinguid. Kõik krohvimised ja krohvi parandustööd tuleb teha mördiga, mille koostis sarnaneb võimalikult originaalkrohvile. Seinte algsed viimistluskihid tuleb säilitada ning sondaažid eksponeerida. Sisetöodes tuleb kasutada lubja baasil tehtud värve nt. lubiliimvärv.

3.4.3 Laed

Siseruumide lagedel säilitada kumerdatud servad – peegelvõlvid, silindervõlvid, ristvõlvid. Laed puhastada hilisematest õlivärvilaadsetest värvikihtidest. Kõik krohvimised ja krohvi parandustööd tuleb teha mördiga, mille koostis sarnaneb võimalikult originaalkrohvile. Laed värvida lubivärviga valgeks.

Paljudes ruumides on peegellaed, mis kuuluvad säilitamisele ja restaureerimisele. Keldrikorrusel olevad võlvlaed tuleb säilitada ning taastada ja lubjata valgeks.

4. KOKKUVÕTE

Käesoleva tööga andis autor ülevaate Viljandimaal asuvast Lahmuse mõisa peahoone hetke seisukorrast, osalisest restaureerimisprojektist ning sellega kaasnenud probleemidest.

Lahmuse mõisa peahoone, mis on ehitatud aastatel 1837-1848 ning alates 1926. aastast kasutusel koolihoonena, restaureerimise projekteerimine ja ehitus on erinevate rahastusallikate tõttu jagatud kahte etappi. Käesolev töö kirjeldas nn. teise etapi projekteerimist, mille käigus projekteeriti peasissepääsu ja klaasitud palkoni taastamine, hoone vertikaalplaneerimine, kogu peahoone sisekujundus, siseuste restaureerimine, uus evakuatsioonitrepp ja invatõstuk ning hoone sisene veevarustus ja kanalisatsioon.

Kirjeldataud teist etappi alustades oli eelnevalt autorist eraldiseisvalt CO2 programmi raames paigaldatud maaküte koos radiaatoritega, ventilatsioonisüsteem, restaureeritud kõik aknad ja välisüksed, soojustatud pööning, vahetatud katusekate, rekonstrueeritud hoone sokkel ja välisfassaad ning paigaldatud uued valgustid. Kuna CO2 heitmekvoodi müügist saadud raha tohib kasutada vaid hoonet energiasäästlikumaks muutmiseks, siis projekteerimise teises etapis tuli tõdeda, et eelnevalt teostatud tööd ei olnud ehitustehnilisest seisukohast loogilised.

Sarnaste olukordade vältimiseks tulevikus on soovituslik vähemalt projekteerimistööd teostada täies mahus, mille käigus saab vajadusel ära lahendada hoone hilisema etapiviisilise ehituse.

5. KASUTATUD ALLIKMATERJALID

- Kaili Holland ja Elo Sova, Vana Tallinn OÜ. Muinsuskaitse eritingimused -Lahmuse mõisa peahoone. Interjöõri detailide inventeerimine. Muinsuskaitse eritingimused sisemisteks ümberehitus- ja restaureerimistöödeks, 2013.a
- Kaili Holland ja Ants Hein, Vana Tallinn OÜ. Lahmuse mõisa muinsuskaitse eritingimused peahoone, valitsejamaja, sepikoja ja juustumaja restaureerimiseks, 2006.a
- Kaili Holland ja Svea Volmer, Vana Tallinn OÜ. Lahmuse mõisa peahoone viimistluse uuringute aruanne, 2006.a
- Amhold AS poolt koostatud projekt „Lahmuse mõisa peahoone osaline restaureerimine“, töö nr. T-I-KT-X/01/12.12.12.
- Ajaloolised fotod Jaan Vali erakogust
- <http://register.muinas.ee>

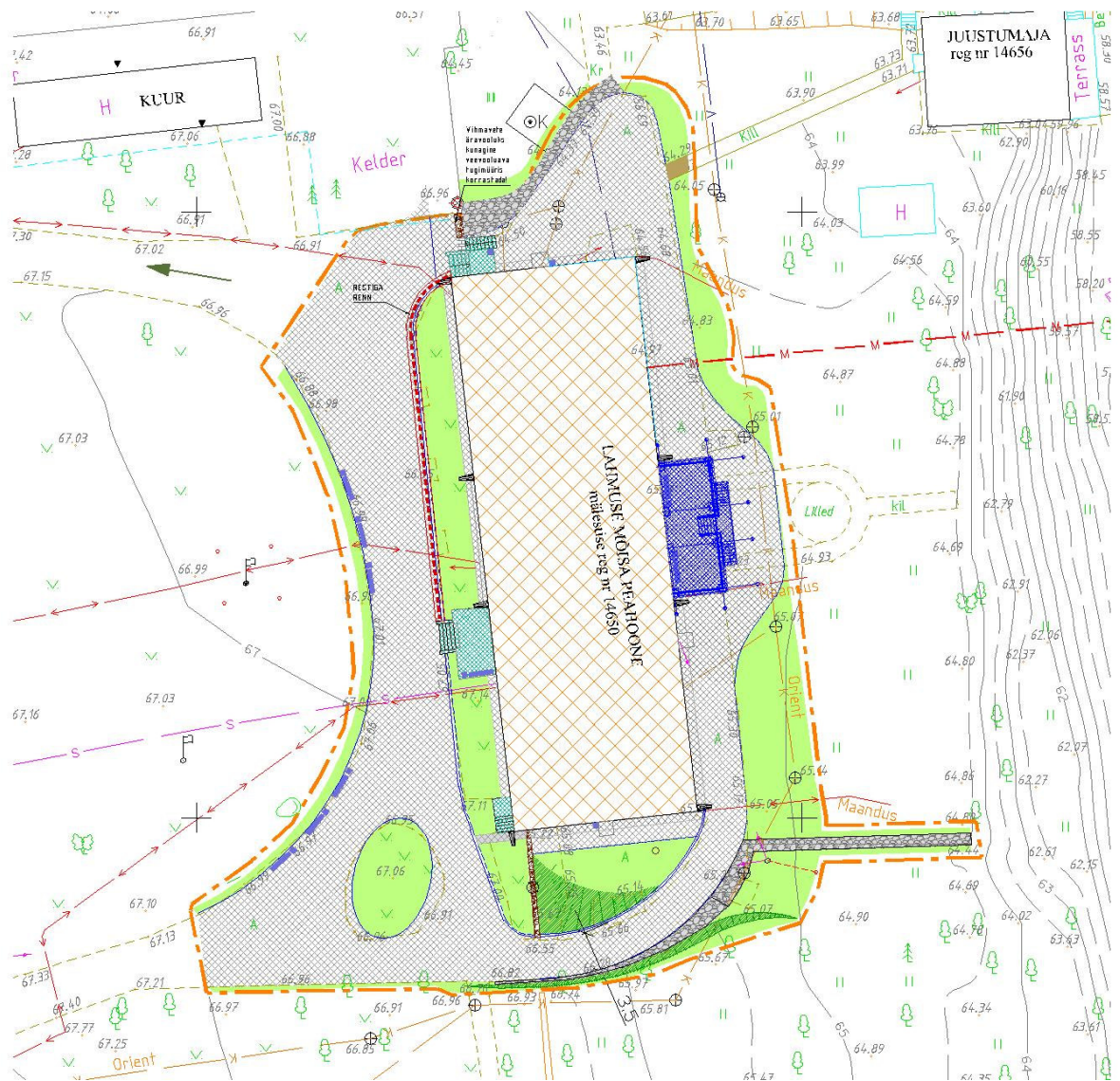
LISAD

Lisa nr. 1 Krundi plaan



Joonis 3. Väljavõte Maa-ameti kodulehelt.

Lisa nr. 2 Asendiplaan



Joonis 4. Asendiplaan