

EESTI KUNSTIAKADEEMIA  
Kunstikultuuri teaduskond  
Muinsuskaitse ja konserveerimise osakond

Priidik Saare

**HAGERI APTEEGIHOONE ABIHOONE:**

**TALL-TÕLLAKUUR**

**ARHITEKTUUR-AJALOOLINE ÜLEVAADE JA**

**EHITUSTEHNILISE SEISUKORRA HINNANG**

Kohila tee 5, Hageri alevik, Kohila vald, Raplamaa

2013/2014. õ-a. Arhitektuuri konserveerimise ja restaureerimise täiendkoolituskursuse lõputöö

Tallinn 2014

Autorideklaratsioon

Kinnitan, et olen koostanud antud lõputöö iseseisvalt ning seda ei ole kellegi teise poolt varem kaitsmisele esitatud.

Kõik töö koostamisel kasutatud teiste autorite tööd, olulised seisukohad, kirjandusallikatest ja mujalt pärinevad andmed on töös viidatud.

„ ..... ” mail 2014. a.

.....

(allkiri)

Töö vastab kehtivatele nõuetele ja lubatud kaitsmisele:

„ ..... ” mail 2014. a.

.....

Kaitstud hindede:

.....

„ ..... ” mail 2014. a.

.....

## **Sisukord:**

1. Sissejuhatus	3
2. Hageri Apteegi hoonekompleksi kirjeldus	
2.1. Ajalooline ülevaade	4
2.2. Asendiplaaniline ja arhitektuurne lahendus	7
2.3. Seisukord tänapäeval	9
3. Tall-tõllakuur	9
3.1. Ajalooline info ja arhitektuur	10
3.2. Hoone seisukord käesoleval ajal	
3.2.1. Vundamendid	11
3.2.2. Välisseinad	12
3.2.3. Siseseinad	13
3.2.4. Vahelagi	13
3.2.5. Katusekonstruktsioonid	14
3.2.6. Avatäited	16
3.2.7. Põrandad	18
3.3. Ettepanekud hoone tulevaseks kasutamiseks	18
3.4. Ettepanekud restaureerimiseks	18
3.4.1. Vundamendid	18
3.4.2. Välisseinad	18
3.4.3. Katus	19
3.4.4. Vahelagi	19
3.4.5. Avatäited	20
3.4.6. Põrandad	20
3.4.7. Tehnosüsteemid	20
3.5. Kokkuvõte	21
4. Kasutatud kirjandus ja materjalid	22
5. Lisad	23
5.1. Mälestise ning selle kaitsevööndi asukoht skeemil	24
5.2. Hageri krundijaotusskeem. 1936.a.	25
5.3. Kinnistu plaan. Katastriüksusplaan. 2002.a.	26
5.4. Tall-tõllakuur. Inventariseerimisjoonised. 2014..a.	27
5.5. Tall-tõllakuur. Asendiplaan. 1993.a.	28
5.6. Garaažid, haiglahoone, pesuköök. Fotod 2014.a.	29

## 1. SISSEJUHATUS

Käesoleva töö objektiks on Hageri Apteegihoone kompleksi kuuluv tall-tõllakuur. Hooned asuvad Raplamaal Kohila vallas Hageri alevikus (endine Harjumaa, Hageri kihelkond).

Hoone nimetus	Hageri Apteegi kuur ( tall-tõllakuur)
Ehitusregistri kood	109007092
Kinnistu andmed:	
Aadress	Rapla maakond, Kohila vald, Hageri alevik, Kohila tee 5
Katastritunnus	31701:005:0959
Krundi sihtotstave	Väikeelamumaa 100%
Pindala (sh ehitusalune)	3875m <sup>2</sup> (477m <sup>2</sup> )
Korruselisus	1
Omanikud	Kohila vald, Malle Nurme

(Väljavõte ehitusregistrist 09. 04. 2014.a.)

Tall-tõllakuur kuulub ajaloolisse hoonetekompleksi (apteegihoone, end. haiglahoone, kivist pesuköök) ning on miljööväärtusega alal. Apteegihoone on ajaloo mälestisena kultuurimälestiste riiklikus registris nr. 8376 (vt lisa 1). Tall-tõllakuuril on hea asukoht aleviku südamikus Hageri muuseumi (apteegihoone) vahetus läheduses, peatänava ääres. Kõigest eelpool öeldust lähtuvalt on käesoleva töö eesmärk uurida tall-tõllakuuri arhitektuur-ajaloolist väärtust ja ehitustehnilist seisukorda ning anda hinnang hoone edaspidiseks kasutamiseks. Hageri apteegi tall-tõllakuur on valitud kursuse lõputööks kuna autoril on tihe seos Hageri alevikuga: ühes hoonetekompleksi osas (endine haiglahoone), mis on ümber kohandatud elamuks, elas vanaisa õde. 1945-1946 elas minu vanem õde vanatädi juures kui käis Hageris koolis. Olen ka ise õppinud Hageri koolis ja lapsepõlves apteeki külastanud. Käesolval ajal töötan kohalikus vallas ja ülesandeks on restaureerida peahoone-apteegihoone. Samas näen võimalust ajalooline hoone, tall-tõllakuur, säilitada ja kasutusse võtta.

## 2. HAGERI APTEEGI HOONETEKOMPLEKSI KIRJELDUS.

### 2.1. Ajalooline ülevaade

Hageri küla on esmakordselt mainitud taani hindamisraamatus Haccrizi nime all<sup>1</sup>. Arvatakse, et andmed on saadud taani preestri märkmetest 1219–1220. a. Kuna ümbruskonnas on hulgaliselt kultusekive ja kalmeid ning leitud ka muinasaja keraamikat, siis võib arvata, et on tegemist muinasaja asulaga. Hagerist sai kihelkonna keskus arvatavasti 1221. aastal kui ehitati benediktiinimungast saksa ajalookirjutaja Lambertuse kirik<sup>1</sup>. Kirik põles maha 1710 - ndal aastal. 1726.a. ehitati uus kirik. Alates 1735. a. hakati kohalikus köstrimajas lastele haridust andma. Juba 1740-ndal aastal 78% leerilastest oskas lugeda. Teada on, et 1797- ndal aastal tuli Hageri kihelkonda arstiks Karl Espenberg<sup>2</sup>, kes oli arstiks kuni 1803.a , mil läks laevaarstina koos Krusensterniga ümbermaailareisile. Reis kestis kuni 1806-nda aastani. Kes hiljem sai arstiks, andmed puuduvad, kuid arsti olemasolule Hageris viitab Hageri kinnistute kaart, kus krunt A98 on märkega „Arsti koht“ (vt lisa 2. Hageri krundijaotuskeem. 1936. a.) Samal krundil teame aastast 1887 juba hoonet, mis oli ka kohaliku arsti majutamiseks. Teada on, et aastal 1881 palus Rapla proviisor Emil Bienert luba avada Hageris apteek. Luba saadi, kuid asi sellega piirduski. 1887-ndal taotles apteekriabiline Karl Ellbrich avada Keila kiriku vastas apteek, kuid kohalik mõisnik keeldus. Sutlema mõisnik aga lubas ehitada Hagerisse. Nii avaski Karl Ellbrich 12. märtsil 1888 Hageris apteegi<sup>3</sup>. Hoone müüdi 1889 Sutlema mõisnikule Nikolai von Stakelbergile, kusjuures Karl Ellbrich jätkas apteegi juhatajana. 1903-ndal aastal andis Nikolai von Stackelberg hoone onupoeg Eduard von Stakelbergile (vt foto nr. 2), kes sai lähedal oleva Mäeküla mõisa omanikuks. 1904-ndal aastal müüs Eduard von Stackelberg hoone apteegi juhatajale Karl Ellrichile. 1915-ndal aastal ostis apteegihoonet apteegijuhataja Alexander Nielsen-Stockeby. 1919-ndal aastal rentis hoone proviisor Robert Koger, kes 1922-ndal aastal ka hoone ostis. Tervishoiu Nõukogu lubas Hageri maa-apteegi muuta normaalapteegiks ja viia apteegi Kohilasse. Hagerisse jäi abiapteek. 1927-1929. a . töötas Hageris apteekrina proviisor Rudolf Sepik.

---

<sup>1</sup>Tähtsündmuste kronoloogia. Hageri muuseum. 2013.

<sup>2</sup><https://www.google.ee/search?q=Karl%20Espenberg&ie=UTF-8&hl=et>

<sup>3</sup> Eesti Apteekide Liidu ajakiri **Eesti Rohuteadlane** 1.2009. lk.7

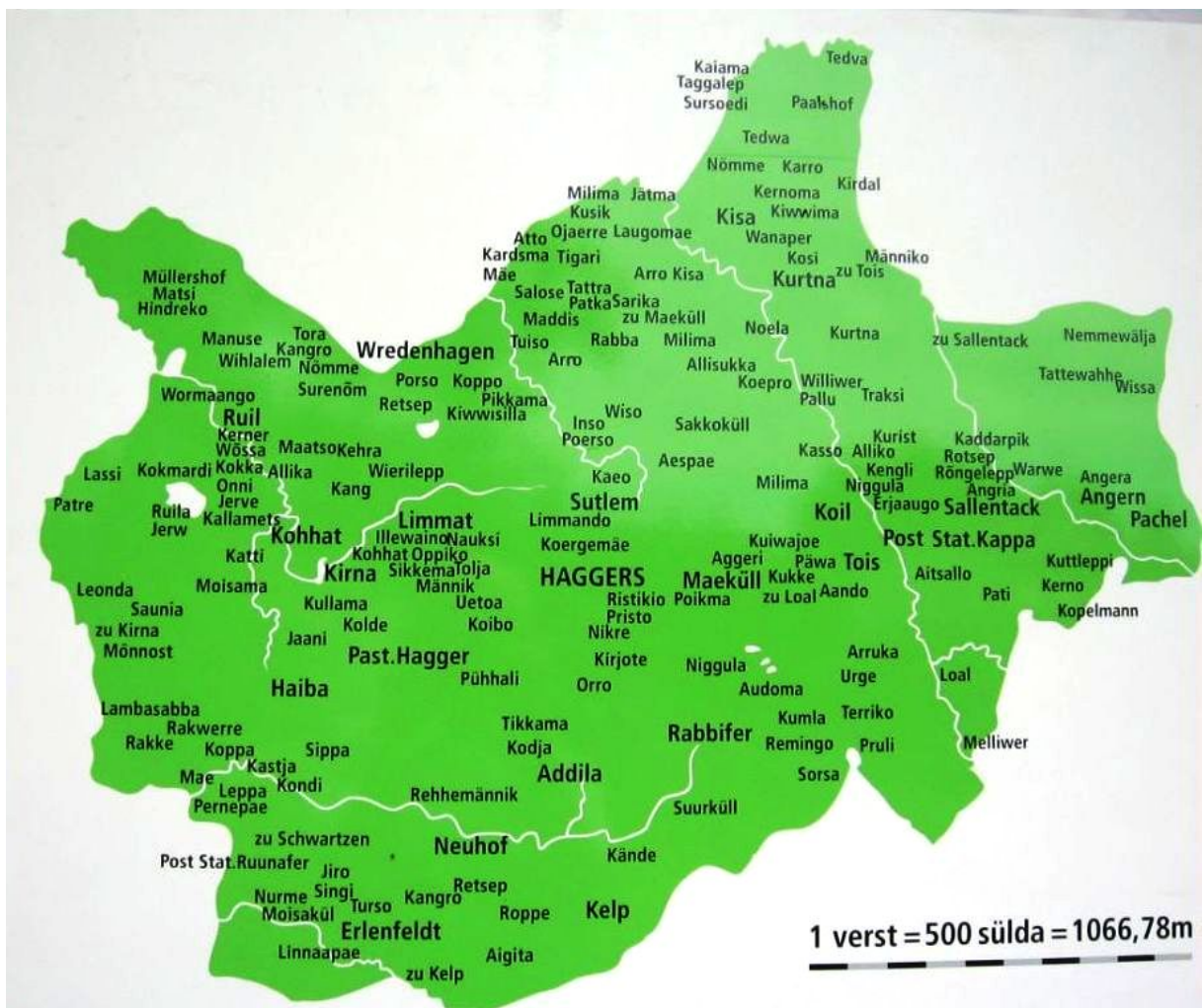


Foto nr.1 Hageri kihelkonna kaart (Hageri muuseumi fond, 2014)

10 juuli 1929 asus apteekrina tööle Rachel Nischtschanshy - Ushmarova, kes pidas seda ametit kuni 1933.a. Tol ajal oli apteegi kasutada üks suur üüriruum vanas elamus, toa jagasid kaheks kapp ja riiulid. Vahepeal oli apteek suletud. Taas avati apteek 1936. a. proviisor Friedrich Knohchi poolt. Kuna ta oli sakslane siis pidi lahkuma 1939. a. Saksamaale. 01 juuni 1940 asus apteegis tööle assistendina Salme Saar. Kuni 1965.a. töötas Hageri apteegis Ira Sauter. 1965–1984.a. oli apteegijuhataja Karin Paldra, kes vedab sama hoone korteris ka praegu vanaduspäevi. 1984-2003.a. sulgemiseni töötas apteegis Marju Kampura. 1998 - ndal aastal avati apteekri eluruumides muuseum. 2003-ndal laienes muuseum ka apteegi ruumidesse. Muuseum töötab tänaseni.



Foto nr. 2 Hageri kihelkonnakeskus 19. saj. (Hageri muuseum fond, 2014)



Foto nr 3. Nikolai von Stackelberg ja Eduard von Stackelberg (fotod "Raplamaa mõisad ja mõisnikud." A. Särg. 2007. a. lk. 181).

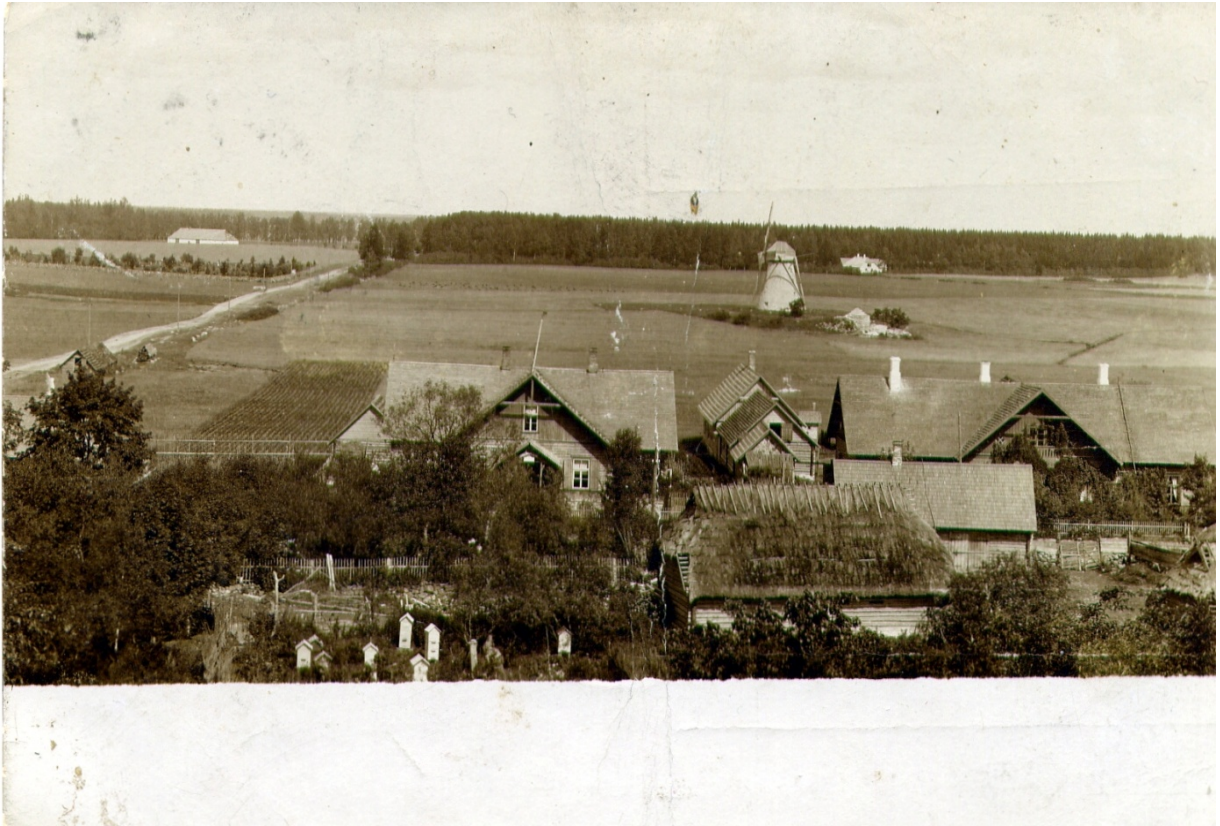


Foto 4. Vaade Hageri kiriku tornist Apteegi majale 1915.a. (foto E. Ernits erakogust).

## 2.2. Asendiplaaniline ja arhitektuurne lahendus

Endine apteegihoonne asub Hageri alevikus Kernu-Kohila tee ääres, teeristilt lugedes Kohila poole kolmas kinnistu. Peale apteegihoonne on kinnistul abihooned, mis jäävad peahoonest põhja poole: kuur, end. tall-tõllakuur. Idapoolse jääb laut-garaaž. Lääne poole jääb kaev. Tall-tõllakuuri pikendusena on põhjapoolsel kinnistul endine haiglahoone, mis kohandati ümber elamuks 20. sajandi alguses kuna haigla suleti klientide vähesuse tõttu. Samas, endise haiglahoone vastas, on kivist pesuköök ja kuur, mis kõik kuulusid ühte kompleksi apteegiga. Apteegihoonne on ühekorruseline, ristviilkatusega, osalise mansardkorrusega hoone läänepoolses osas. Sama väliskujuga on ka läänepoolsel kinnistul olev hoone. Põhikehandi plaanimõõtmed on 26,3x10,8m. Hiljem on juurde ehitatud kaks tuulekoda ja veranda. Veranda on restaureeritud 2012.a. Hoone loodenurga all on võlvlaega kelder sisemõõtudega 5,2x3,6m pääsuga M. Nurme korterist. Hoone idapoolses vundamendis on kaarsillus, mis viitab varasemale avale. Ava suleti puidust luugiga 2012. a. Hoonet tuleks edasi uurida. Võimalik, et apteegihoonne ehitati mingi varasema hoone vundamendile. Krundi teepoolses servas on elupuuekk, mis on osaliselt uuendatud. Idapoolses osas krundi piiril on kolm iid-



set lehist ja pärn ning õunapuuaed koos marjapõõsasetga. Põhjapoolses osas, tagaõues, on sirelipõõsad, kreegisalu ja kastanipuud. Aia keskel on lehtla. Kaugemas nurgas on aiamaa. Maja ees on lillepeenarad. Muruga on kaetud hoonetevaheline ala. Apteegi hoone läänepoolsest osast on juurdepääsutee tagaõues olevatele hoonetele. Krunt on olnud piiratud puitlippidest aiaga (vt. foto nr. 5)



Foto nr. 5. Apteegi hoone 1965.a. (foto E.Ernits erakogust).

### **2.3. Seisukord tänapäeval**

Praeguseks ei ole hoonetekompleksi terviklikkus säilinud. Haiglahoone (vt. lisa 6) on erastatud, kohandatud elamuks ja moodustatud eraldi kinnistu. Hoone välimus on säilitanud esialgse väljanägemise: apteegihoonega sarnane vooderlaud, otsfassaadi nähtavad sarikad täpselt nagu apteegihoones sarikad, sarnane vundament. Kivist pesuköök (vt. lisa 6) on võetud kasutusele majandusruumina. Hoone seinad on korrastatud, avatäited uuendatud. Apteegihoonel on restaureeritud veranda, kaks pööningu akent 2009. a. Osaliselt on remonditud muuseumi poolset vundamenti koos veelaua väljavahetamisega. Maja on ühendatud vee- ja kanalisatsioonivõrguga, mis võimaldab likvideerida välikäimla. Hoone katus on väga halvas seisukorras (läbijooksud), põhjapoolne sein on välja vajunud



Foto nr. 6 end. Apteegihoone (muuseum) peasissekäik (Autori foto 04. 2014)

kuna mitme laetala otsad on kahjustunud mädanikust ja kobade kinnitus nõrgenenud. Hoone päästmiseks on paigaldatud terastõmbid. Eriti halvas seisukorras on hoone läänepoolses otsaseinas vooderlaud. Korterite tuulekoda on kiiva vajunud, vundament lagunenud, seinlaudis ja katus katkine. Kinnistul on veel kaks nõukogude ajal rajatud ja nüüd amortiseerunud garaaži(kuuri), mis kasutusel majandushoonetena (vt. lisa 6).



Foto nr.7 Apteegihoone restaureeritud veranda (Autori foto 04. 2014)

### 3. TALL-TÖLLAKUUR.

#### 3.1. Ajalooline info ja arhitektuur

Tall-tõllakuur on rajatud arsti teenindamiseks . Hiljem kasutas seda ka apteeker. Tõlda on nähtud tõllakuuris veel peale sõda 1946-1947 (apteeker K.Paldra mälestused). Ehitamise täpne aeg pole teada, arvata võib, et enne 1887 kuna on ehitustiililt vanem (kirvega tehtud nurgatapid, ümarpalk rõhtseinad, ustel sepishinged, sepanaelad). Asendiplaanil paikneb tall-tõllakuur krundi läänepoolses osas, endisest haiglahoonest lõuna pool. Hoone põhikehandi mõõtmed on 6,0 x 17.26 m. Hoone on tüüpiline XIX sajandi talurahva taluhoonete kompleksi kuuluv kõrge viilkatusega abihoone, mis esialgselt kaetud sindelkatusega, kuid hiljem, ca 1980.a. ( majaelanik M. Nurme meenutus) saanud lisaks eteniitkatte.

Plaanilahenduselt on hoone esialgselt koosnenud arvatavasti kolmest osast: aida osast, talli osast ja tõllakuurist. Hiljem, arvatavasti nõukogude ajal, on tall-tõllakuur ja endine haiglahoone kokku ehitatud, millega tekitati veel üks kuur küttepuude hoidmiseks. Sissepääsud ruumidesse jäävad läänepoolsesse külge, igal ruumil on eraldi sissepääs. Nii läänepoolsel fassaadil kui ka idapoolsel fassaadil on üks kitsas aken.

#### 3.2. Hoone seisukord käesoleval ajal

Käesoleval ajal on hoone kasutusel kui muuseum-elamu (end. apteegihoone) abihoonepuukuur. (vt. lisa nr.4 – Inventariseerimisjoonis).



Foto 8. Tall-tõllakuur esifassaad ( Autori foto)



Foto 9. Hoone lõunapoolne ots (Autori foto).

Täpsem kirjeldus hoonest konstruktsiooniliikide kaupa on alljärgnev:

### 3.2.1. Vundamendid:

Hoone on rajatud maakivist madalale lintvundamendile. Vundamendi kõrgus maapinnast on 40-60 cm, vundamendi laius on 45 cm. Maakivist vundamenti on lisatud ka paekivi vähesel määral. Sideaineks on kasutatud lubimörti, mis on hetkeks välja pudenenud. Vundamendi



Foto 10. Vundament. (Autori foto)

kivid on kohati välja langenud. Lintvundament on kandvate välisseinte all. Vundamendi rajamissügavus on maapinnast ca 50cm. Põllukivist vundamendi maa-alune osa (vt. foto nr. 10) on laotud ilma seguta otse allolevale paepinnasele.

### 3.2.2. Välisseinad:

Välisseinad koosnevad ümar-rõhtpalkidest, mis rajatud lintvundamendile. Välisel vaatlusel on tegemist kuusepalkidega (iseloomulikud oksakohad). Kasutatud on palke läbimõõduga 16-20 cm. Nurgaseotisena on kasutatud järsknurk-pikknurgaseotist. Sama seotist on kasutatud ka vaheseina sidumiseks välisseinaga (vt. foto nr.11).



Foto 11. Rõhtpalksein. (Autori foto 04.2014)

Tapid on tehtud kirvega, mida on näha iseloomulike kirve jälgedega tappide nähtavatel osadel. Alumisel palgikorral on vundamendipoolsed pinnad kahjustunud (puidumädanik), kuna sein rajatud vundamendile ilma hüdroisolatsioonita. Üldiselt on palksein hästi säilinud, aja jooksul muutunud halliks, puit on olnud kaetud punaka rootsivärviga (värvi jäätmed palkide pinnal), suuri bioloogilisi kahjustusi ei esine. Palkidel on lõhesid, kuid mitte väga suuri. Seina on kaitsnud laiad räädad (60 cm). Palkide vahed on täidetud samblaga, mida on ka visuaalselt näha. Seina palkidel on näha kohati ka pikijätke, mis tehtud tapikeele abil. Seina ääres on põõsas, mis tuleks likvideerida kuna võib tekitada seinale kahjustusi,

takistades seina kuivamist peale sademete perioodi. Väliseina lõunapoolne külg on kaetud horisontaalse laudvoodriga (laua laius 12 cm) ja on olnud värvitud punase rootsivärviga. Otsaviilud on tehtud laiadest (120 mm) poolpunnlaudadest, mis paigaldatud puitkarkassile (vt. foto nr. 9 ja 14). Laudis on kohati katkine, otsaluuk on kahjustunud.

### 3.2.3. Siseseinad.

Algse plaani järgi on ainult üks sisesein ümar rõhtpalkidest laotud, mis ühendatud välisseinaga järsknurk-pikknurkseotisega. Puit on olnud töötlemata, kuid hästi säilunud.



Foto nr.12. Vahesein (Autori foto 04.2014)

### 3.2.4. Lagi (vt. foto nr. 13)

Lae kandvateks konstruktsioonideks on ümar aampalgid läbimõõduga 18-22 cm, pikkusega 6m, mis paigutatud sammuga 1,6 m toetudes välisseintele ja seotud välisseintega järsknurk-pikknurkseotisega. Selline seotis tagab hoonekarbi jäikuse, stabiilsuse. Aampalkidele on paigutatud lohkudest ülekattega laudis. Lohud on 5cm paksused paksemast kohast ja laiustega 16-20 cm. Materjal on suhteliselt hästi säilunud. Ühest kohast on ainult kahjustunud kuna harjalaud on puudu, seal on olnud sademete läbijooks. Esialgelt on lakapealset kasutatud talvise heina panipaigana. Laes on lahtised avad, kust visati heina alla talli tarbeks. Lahtised

avad on ohtlikud. Lõunapoolses otsaseinas on luuk, kust on võetud heina ülesse. Luuk on katkine. Pööningule pääsuks on puitredel. Käesoleval ajal lakapealne ei leia kasutust.

### 3.2.5. Katusekonstruktsioonid:

Kandvateks elementideks on kuusepuust ümarpalgist sarikad läbimõõduga ca 16cm, pikkusega 6m. Sarikad on paigutatud sammuga 1,6 m. Katuse harjal on sarikad ühendatud poolpoolega ja puitpunniga, räästal on toetatud pealmise seinapalgi pealispinda raiutud hambasse. Lisaks ühendati sarikad omavahel penniga, mis samuti ühendatud sarikaga kalasabatapiga ning täiendavalt kinnitatud puitpunniga. Pennide materjaliks on kasutatud poolpalke, mis saadud palkidest läbimõõduga 16 cm. Penni kõrgus lae pinnast on 1,9 m.

Sarikate alumised otsad ületavad välisseina ca 60 cm, mis tagavad küllalt laia räästa. Sarikate räästaalused otsad on tahatud täisnurkseks profiiliks ja välisots ümaraks töödeldud. Hoone otsmised sarikad on toetatud kaldtugedega, mis kinnitati sarika ja pealmise seinapalgi sisse lõigatud pesadesse. Vahepealseid sarikaid hoidsid kohal roovlatid, mille ristlõige on 40x50 mm. Roovlatid on paigutatud sammuga ca 30 cm. Katusekatteks on kasutatud sindleid pikkusega 70 cm, paksusega 3 mm. Katus on tehtud 3-kihiline, 30 cm ülekattega. Eelmise sajandi 80-ndatel aastatel on sindelkatus lagunenu ja katusele on löödud sindlite peale servatud lauast vaheliistud sammuga 60 cm ja paigaldatud suureprofiililised eterniitplaadid (1200x 800mm). Käesolevaks ajaks on ka eterniitkate kohati katki. Harjalauaks on kasutatud servatud lauda laiusega 120 mm. Harjalaud katuse keskosas on katki, millest tingitud läbijooksud. Sindlid on tugevasti kahjustunud (mustad), samuti alusroovitus. Sademed on kahjustanud ka kohati talli lae laudist. Sarikad ja pennid on heas seisukorras.



Foto nr. 19. Katkine katus (Autori foto. 04. 2014)



Foto nr.13. Vahelagi, sarikad. Kahjustunud sindlid ja roovitus (Autori foto 04. 2014).



Foto nr.14. Sarikad, pennid ja esialgne põhjapoolne otsaviil. (Autori foto 04.2014)



### 3.2.6. Avatäited

Algselt kasutatud ustest on kasutusel kolm: kaks ühepoolset ja üks kahepoolne. Avakülgedele on paigaldatud tenderpostid mõõtudega 140x160 mm. Ukseava kõrguseks on 2 m. Ühepoolsete ukseavade laius on 1,1 m, kahepoolse ukseava on 1,8 m. Uksed on tehtud vertikaallaudisega. Ühel, kõige lõunapoolsemal, on olnud aknaava (vt. lisa foto nr.16), kuid hiljem laudadega suletud. Ustel on kasutatud sepahingesid. Latid on pikkusega 400 mm, 500 mm ja 750 mm. Uste sulgemiseks on kasutatud sepi latte, mis ulatuvad üle ukse laiuse, ühest otsast on kinnitatud piita läbiva sepi poldiga, vastaskülje piidas on vastusaas. Ukse sulgemisel tõsteti latt üle aasa ja lukustati tabalukuga. Uste latthinged on kinnitatud ustele sepi naeltega, hingepoolses osas sepi spolt mutriga. Kõik sepi sed on heas korras ja vajavad säilitamist kui väärtuslikud detailid. Uste puitkonstruktsioonid on rahuldavas olukorras, tenderpostide otsad on osaliselt kahjustunud, puit on aja jooksul muutunud halliks.

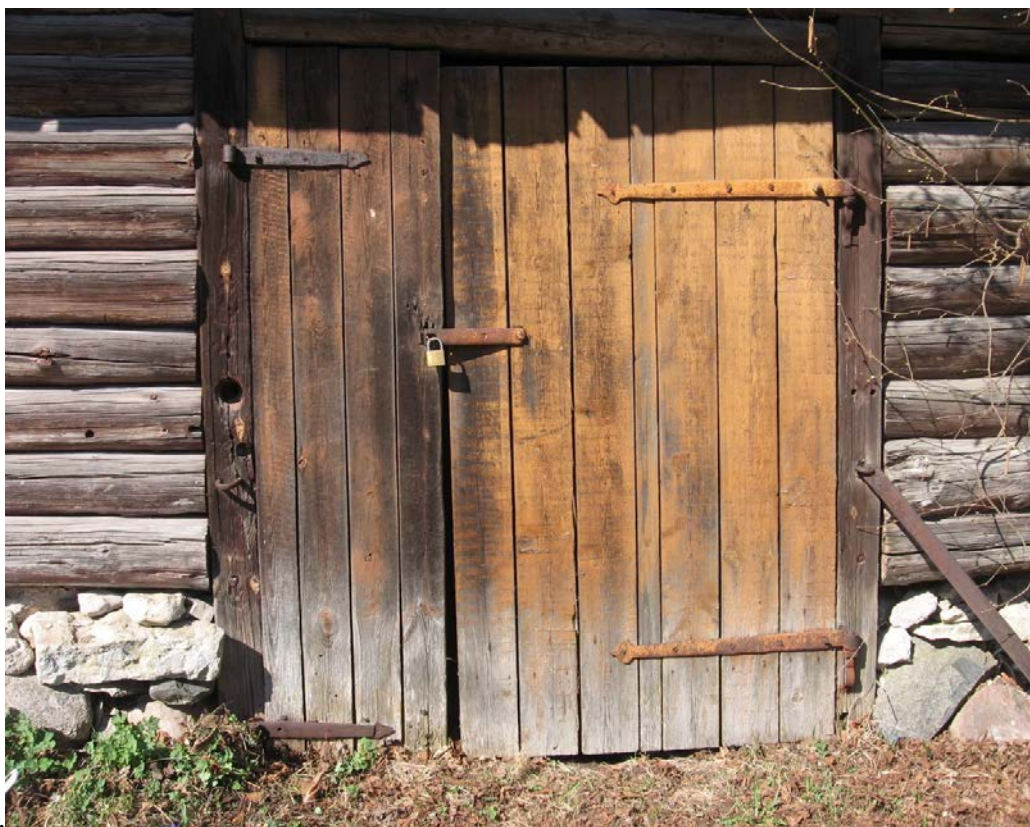


Foto nr. 15. 2-poolega uks (Autori foto 04. 2014)



Foto nr 16. Sepishing. Aknaava ukse (autori foto 04.2014)

Hoonel arvatavasti, esialgu aknaid ei olnud, kuid mingil perioodil tehti sisselõiked ja paigaldati kitsad ilma tenderpiidata ühekordse klaasiga ning kitiga tihendatud aknad - üks esifassaadile, teine tagafassaadile. Akna kõrgus maapinnast on ca 1,6 m. Akna ava on 750x220 mm. Aknaraam on jaotatud viieks osaks prosspulkadega. Klaasid on mõõtudega 130x140 mm. Kiti jäätmeid on veel raamil näha. Hetkel on esifassaadi raam klaasita, üks prosspulk on puudu (foto nr.17). Tagafassaadil aknaraami pole. Akna puitosad on suhteliselt hästi säilinud, olnud viimistlemata ning aja jooksul muutunud halliks. Aknad on välimuselt sarnased XIX sajand lõpu talulauda akendele ja väärivad säilitamist taluarhitektuuri näitena kohalikus piirkonnas.



Foto nr. 17. Aken (autori foto, 04. 2014)

### 3.2.7. Põrandad:

Põrandateks on pinnase põrandad, mis hetkel kaetud kultuurikihiga (puidujäätmed).

## **3.3. Ettepanekud tulevaseks kasutuseks**

Praegusel kujul end. tall-tõllakuuri kasutamine ei ole ratsionaalne, sest ruumid on osaliselt koormatud asju. Kui apteegihoonet peale restaureerimist viia üle maa- või õhkküttele, siis langeb küttematerjali hoiuruumi vajadus endistes tall-tõllakuuri ruumides. Kuna muuseumi alla kuulub enamuse apteegihoonest, siis jääb leida koht ühe korteri küttematerjali ladustamiseks. Küttematerjali jaoks võiks teha korda üks garaaž-majandusruum. Sellega vabaneksid tall-tõllakuuri ruumid, mida saaks kasutada muuseumi suurte eksponaatide (talupoollustööriistad, jms.) hoidmiseks ja eksponeerimiseks. Tall-tõllakuuri ruumid jääksid mitteköetavad, seega hoones säiliks endine niiskuse ja temperatuuri režiim, mis olnud hoone algusest peale. Selline olukord oleks konstruktsioonide säiluvuse seisukohalt parim.

## **3.4. Ettepanekud restaureerumiseks.**

### 3.4.1. Vundamendid.

Vundamentide korda tegemiseks on vaja eraldada lahtised kivid koos pudenenud seguga, milleks eelnevalt tõsta hoonet sellises ulatuses, et oleks võimalik vahetada alumine palgirida, tasandada vundamendi pealispind ja paigaldada hüdroisolatsioon. Vundamendi remont teostada lubitsemendimördiga, kivide vahed vuukida sama mördiga. Kindlasti eemaldada ümber hoone vundamendi lähedal asuvad puud ja põõsad. Vertikaalplaneerimisega tagada sadevete hoonest eemale juhtimine. Vundamendi täiendavaks soojustamiseks puudub vajadus kuna hoone jääks kasutusse mitteköetavana. Vundamendi rajamissügavus on piisav, et vältida külmakerkeid (tehtud proovi surf 04.2014, vt. foto nr.10).

### 3.4.2. Välisseinad

Välja vahetada alumine seinapalgikord (vt. foto nr.18). Soovitatav valida samade mõõtudega analoogse hoone materjal. Vara kaju ja mõõdud saab demonteeritud rõhtpalgilt. Palgi vahede tihendamine on väga oluline, sellest oleneb hoone tuulepidavus. Tihendada kõik kohad, kust tuul võib läbi puhuda: palkide vahed, tapid, piidatagused. Tihendamiseks kasutada vana palgi eemaldamisel vabanenud sammalt, vajadusel lisada uut. Alumise palgirea alla paigaldada

hüdroisolatsioon. Teostada ka keemiline seenetõrje. Puitseinad katta punase rootsivärviga, mis on olnud ka algne värv.



Foto nr. 18. Kahjustunud aluspalk. ( Autori foto 04. 2014)

.

### 3.4.3. Katus

Hoone säilitamiseks on kindlasti kõige olulisem katusekatte vahetus. Vastasel korral pääseb niiskus hoonesse ja hävivad muud konstruktsioonid (vahelaed, seinad jne). Selleks eemalda vana eterniit- ja sindelkate, samuti roovitus. Eemaldatud eterniit koguda konteinerisse ja anda üle ohtlike jäätmete kogumiskeskusesse. Kontrollida peale roovituse eemaldamist veel täiendavalt üle sarikad ja seina ülemine palgirida. Vajadusel asendada. Uueks roovituseks valida ristlõikega 40x50 mm roovlatid, mis paigaldada sammuga 30 cm kinnitades naeltega sarikatele. Sindlid valida pikkusega 70 cm. Kate teha kolmekihiline. Sindlid naelutada tsingitud naeltega roovituse külge. Katuse hari katta harjalaudadega. Ideaalne oleks kui parandamiseks kasutatav materjal oleks sama vana.

### 3.4.4. Vahelagi.

Kontrollida kogu vahelaed laudis üle. Välja vahetada kõik katkised lauad. Ohtlikud avad vahelaes sulgeda, vajalikud avad varustada luukidega. Asenduslauad tuleks hankida võimalikult originaalilähedased (näiteks: vanalt lammutamisele kuuluvalt hoonelt).

### 3.4.5. Avatäiteded

Uksed ja aknad restaureerida, et säilitada hoone esialgne välimus. Esifassadil olev aknaraam puhastada vanast kitist, lisada puuduv prosspulk (möödud võtta olemasolevalt raamilt). Tagafassadil puuduolev aknaraam teha esifassaadil restaureeritud raami järgi, möödud eelnevalt täpsustades ava järgi. Puitosad kruntida õlivärviga, täita praod kriit-linaõlikitiga, lihvida peale kuivamist ja värvida 2x tsinkvalge õlivärviga, mis valmistatud keedetud linaõli baasil. Aknaraamid klaasida. Klaasimisel kasutada kriidi-linaõlikitti ja raudtraattihvte. Valmis raamid kinnitada avadesse. Uste tenderpiitade katkised otsad asendada proteesimise teel. Uste vertikaallaudise katkised laudad asendada uute laudadega, kus võimalik, siis ka jätkamise teel. Uksed kruntida ja värvida seintega sama tooni rootsivärviga. Tänapäeva tabalukud asendada sepslukkudega, võttes eeskujuks XIX sajandi lõpu sepslukkud tellida analoogsed. Olemasolevad metallosad puhastada ja värvida korrosiooni tõrjeks. Viilus olev otsaluuk restaureerida. Katkised vertikaallauad asendada originaalilähedastega. Sepised reguleerida, paigaldada XIX sajandi lõpus kasutusel olnud sepissulus.

### 3.4.6. Põrandad

Põrandad puhastada prahist, tasandada. Seejärel teha savipõrandad nagu talude heinaküünides oli veel kombeks XX sajandi alguses Harjumaal Hageri kihelkonnas.

### 3.4.7. Tehnosüsteemid

Hetkel puuduvad hoones tehnosüsteemid. Muuseumiruumina kasutusele võtuks ehitada välja elektripaigaldis (valgustus, jõupistikud).

Nõrkvoolu osas on vajalik automaatne tulekahjusüsteem koos valvesüsteemi võrguga.

Kõik teostatud tööd peaks dokumenteerima, kirjeldades tööde käiku, tehes joonised ja pildistades, et jäädvustada, milliseid töid on tehtud, mis materjale kasutatud. Neid materjale läheb hoone omanikul järgmiste paranduste tegemisel vaja.

### **3.5. Kokkuvõte**

Hageri apteegihooned abihooned (tall-tõllakuur) kuulub olulise osana hoonetekompleksi, on üks vanem säilinud ümar-rõhtpalk seintega ehitised Hageri alevikus, kunagises kihelkonnakeskuses, mis seotud ka arstiabi andmise algusega Hageri piirkonnas. Väärib restaureerimist ja säilitamist. Sobib hästi Hageri muuseumi juurde, samas annab võimaluse valla muuseumi laiendamiseks, milleks on ka hädavajadus: paljudele eksponaatidele (talutööriistad) puudub väljapaneku võimalus. Muuseumi kompleksi välja ehitamine tõstaks Hageri aleviku ja valla atraktiivsust. Samas oleks hea koht kultuuripärandi tutvustamiseks kohalikule algkoolile, lasteaiale, gümnaasiumile, kohalikele elanikele kui ka külalistele. Käesoleva töö tulemuseks on hoonete tehnilise seisundi hindamine ning parandus- ja kasutusettepanekute välja toomine. Neist võiks kasu olla hoonete omanikele ja kasutajatele.

#### **Töö olulisemad järeldused on:**

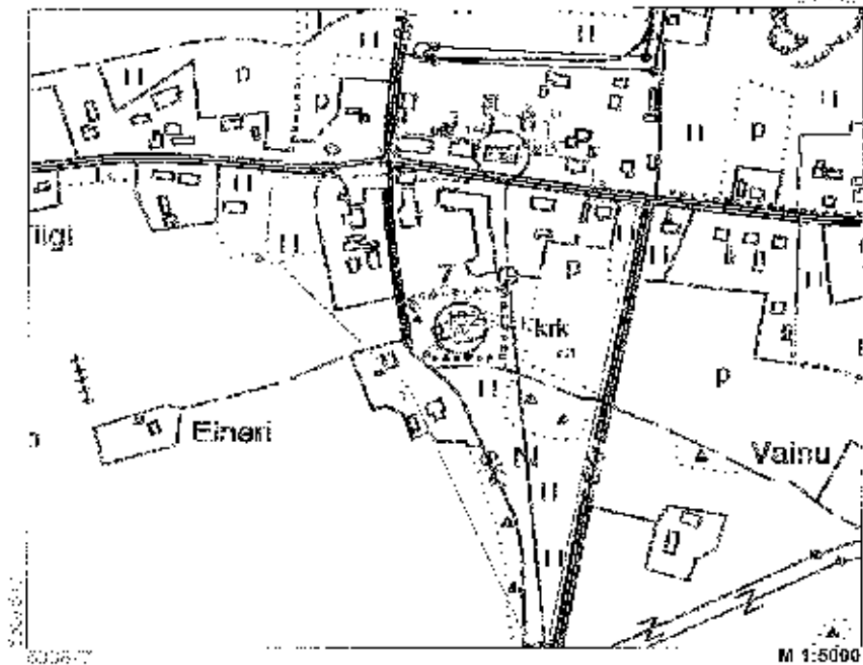
1. Hoone kordategemiseks ei ole vaja teha märkimisväärsed kulutused: põhilised kandekonstruktsioonid (seinad, sarikad, laetalad) on heas seisukorras. Suurim töö on taastada katus esialgsel kujul, kuid mis ei ole väga suur (taastatav hoone kehand oleks plaaniliselt 13,9x6,0 m).
2. Kui hetkel puuduvad finantsvahendid katuse renoveerimiseks, siis tuleks kohe parandada harjalaud, vahelae laudis (läbikukkumise oht), lõuna poolne otsaviil, remontida vundament ja raiuda maha vastu seinad kasvanud põõsad.
3. Hoonete kompleksi (sh apteegihooned) tervikuna restaureerimiseks leida finantsvahendid kaasates Euroopa Liidu toetusmeetmete abivahendid. Heaks eelduseks on Apteegihooned kohta valminud põhiprojekt.

#### 4. Kasutatud kirjandus ja allikmaterjalid:

1. Eesti Apteekide Liidu ajakiri **Eesti Rohuteadlane** 1. 2009. `` Hageri Apteek – kahel sajandil rahva teenistuses `` (lk.7 ja 8)
2. Hageri kogudus (J.Vallsalu) ``**Kirik keset küla**`` 2001.a.
3. Rootsi Riigi muinsuskaitseamet. **Rõhtpalkmajad**. Hooldus ja parandamine. 1997.a.
4. Tiit Masso. **Palkmajad**. 1991.a.
5. Rootsi Riigi muinsuskaitseamet. **Aknad**. Ajalugu ning nõuded renoveerimiseks. 1997.a.
6. OÜ Stenus. Hageri Apteegi maja muinsuskaitsetingimused restaureerimistöodeks. 2006.a.
7. OÜ Geotop. Katastriüksuse plaan. 18.02.2002.
8. Inventariseerimisjoonis. P.Saare. 2014.
9. Fotod (E.Ernits erakogust)
10. Autori fotod.
11. Hageri muuseumi materjalid ( tähtsündmuste kronoloogia, Hageri kihelkonna kaart, jms.).
12. <https://www.google.ee/search?q=Karl%20Eспенberg&ie=UTF-8&hl=et>

**Lisad:**

KKT nr 4865: Mälestise ning selle kaitsevööndi asukoht skeemil.



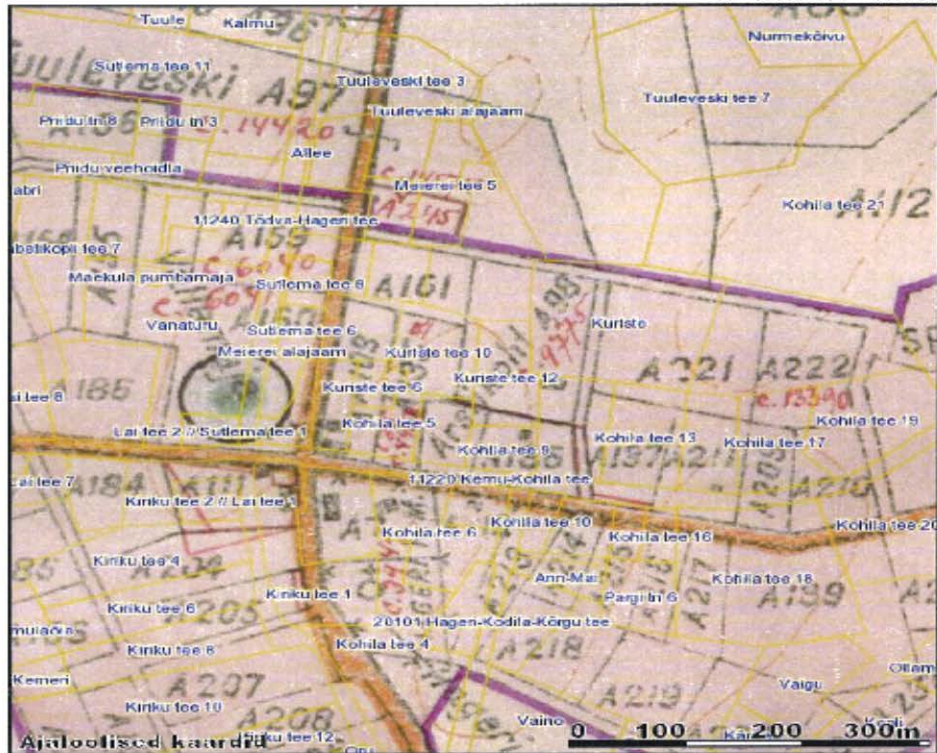
Leppemärgid	Tekst
	<b>Ablobject</b> Häveli aulooj muin (reg nr 4346)
	<b>Arheoloogiamälestis</b> pü. 1924
	<b>Arhitektuurimälestis</b> säätress - ägeit aulooj
	<b>Ajaloomälestis</b> muisekoono o-mu: Häveli muisekoono muisekoono n-mu: Häveli muisekoono muisekoono p-mu: Häveli muisekoono
	<b>Kaitseobjekt</b> säätress - ägeit aulooj säätress - ägeit aulooj
	<b>Muinsuskaitseala</b> säätress - ägeit aulooj säätress - ägeit aulooj
	<b>püüranguvöönd... (trükis)</b> säätress - ägeit aulooj säätress - ägeit aulooj

Lisa 1. KKTnr.4865 Mälestise ning selle kaitsevööndi asukoht skeemil. 2001 (Stenus OÜ).



Väljavõte Maa-ameti kaardiserverist

X = 6556547, Y = 537788



X = 6557752, Y = 536993

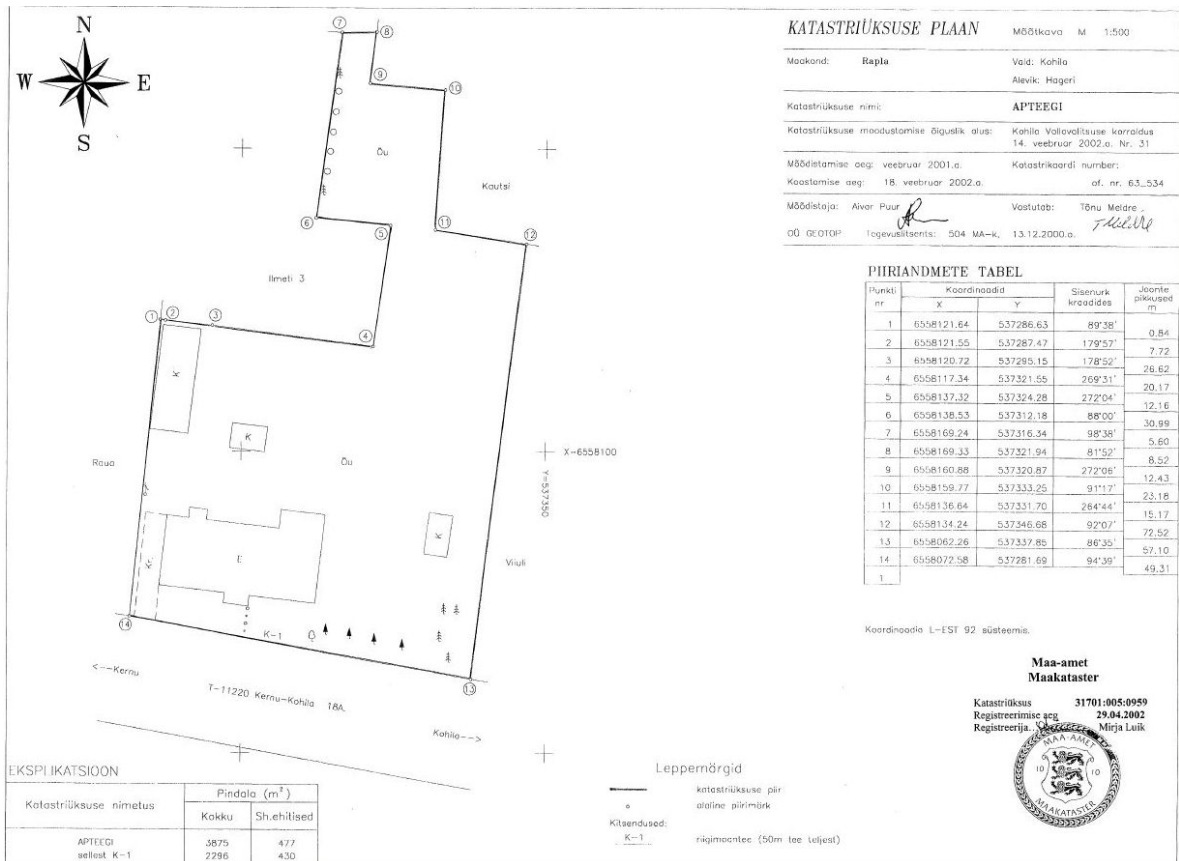
Kaardiserveris olev info ja sellest tehtud väljavõtted on informatiivsed ega ei ole ametlikud. Väljavõtte kasutamisel peab ära märkima nende päritolu.

1936

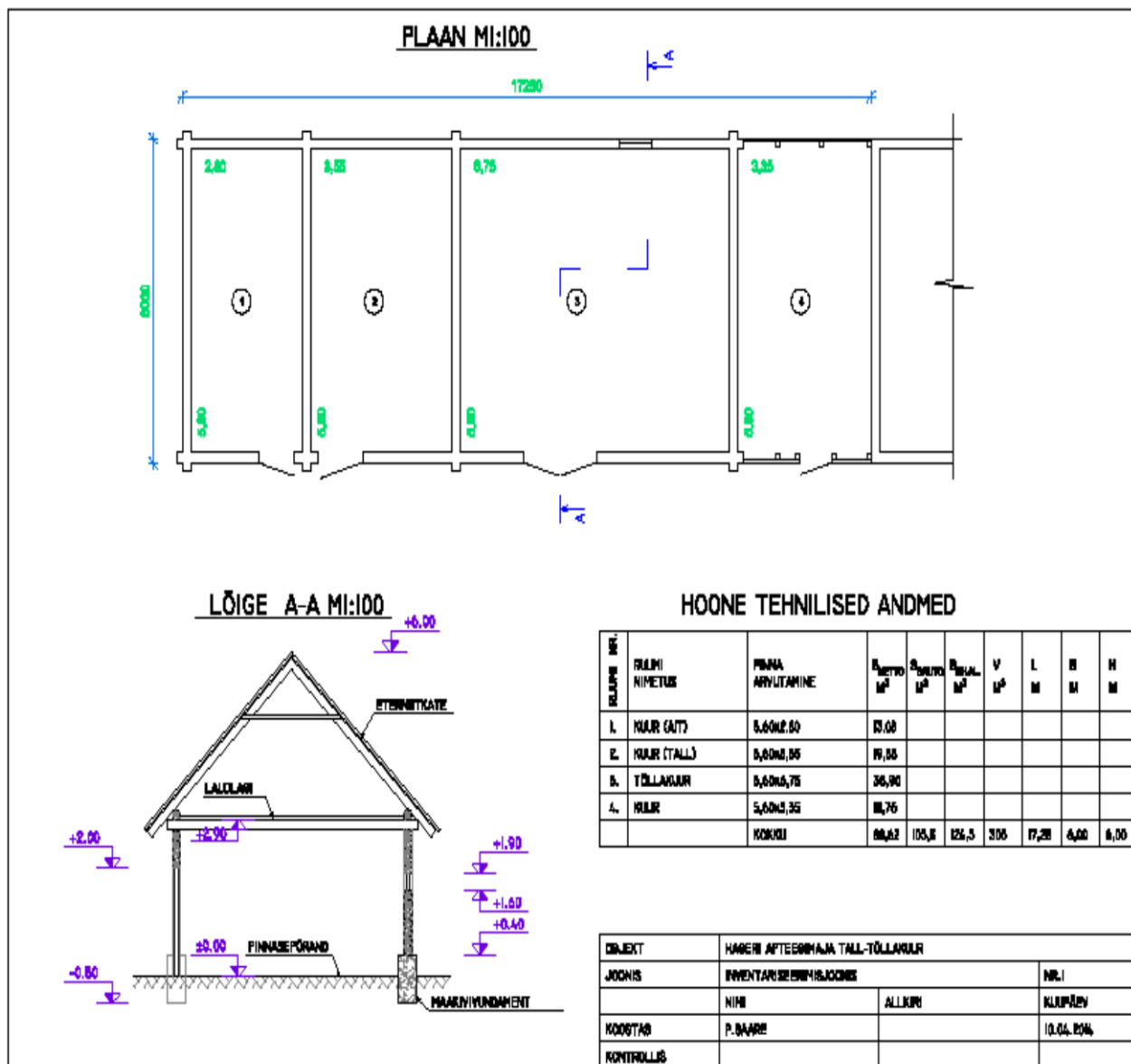
M 1:4675

Aluskaart

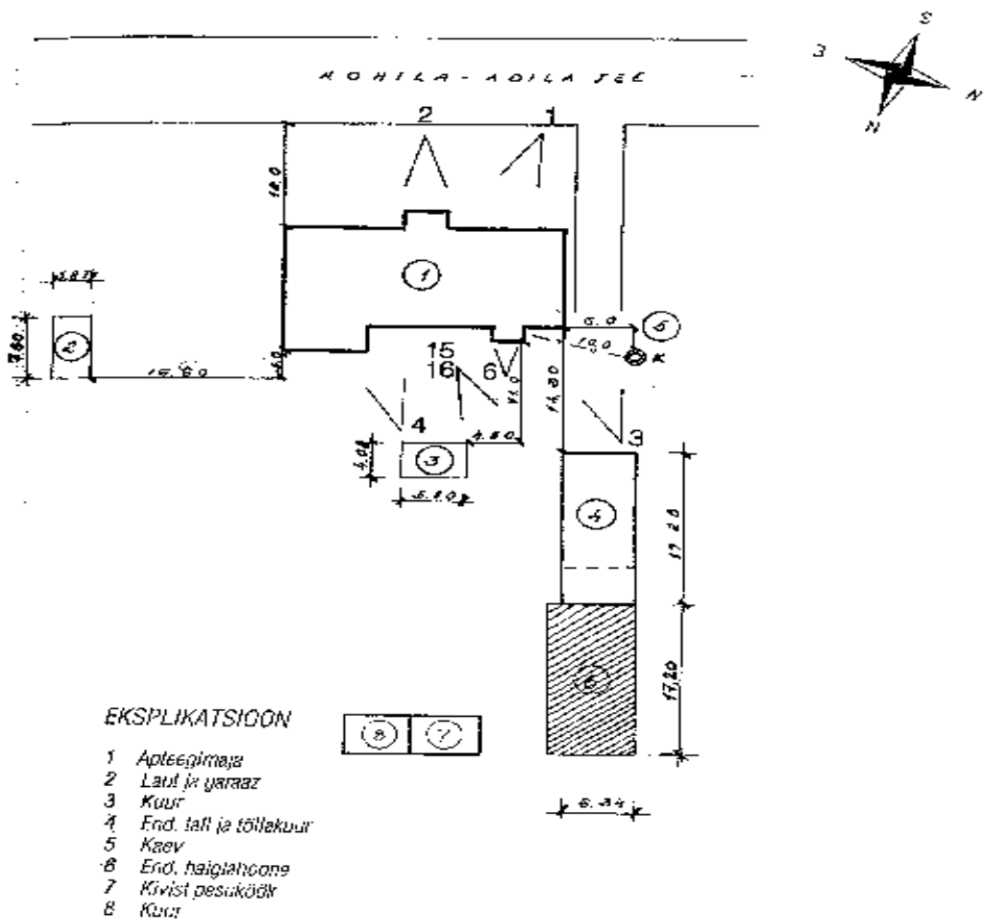
Lisa 2. Hageri krundijaotusskeem.1936.a. (väljavõte MA kaardiserverist)



Lisa 3. Kinnistu plaan. Apteegi katastriüksuse plaan 2002.a. ( OÜ Geotop)




Lisa 4. Tall-tõllakuur inventariseerimisjoonis nr.1. 2014. P.Saare



**MÄRKUS**

Käesolevat pilaanil on tähtsitud pildistamise suunad

		Tellija: KOHILA VALLAVALITSUS	
		Objekt: HAGERI APTEEGIMAJA	
Projekt: Aseendiplan		Töö: MUINSUSKAITSE ERITINGIMUSED	
Sisukord: 1. Aseendiplan		20.2006 M 1:500	
		Lisav. nr. 2	

Lisa 5. Tall-töllu kuur asendiplan. OÜ Stenhus. 2006.a



Lisa 6. Abihooned-garaažid. End.haiglahoone. Pesuköök (autori fotod 04.2014)

