

EESTI KUNSTIAKADEEMIA  
Kunstikultuuri teaduskond  
Muinsuskaitse ja konserveerimise osakond

Maarja Ruut

JUURU MÕISA VALITSEJAMAJA AJALOOLINE ÜLEVAADE JA  
MUINSUSKAITSELISED ERITINGIMUSED  
(Tamme talu, Juuru alevik, Juuru vald, Raplamaa)

2013/2014. õ-a. Arhitektuuri konserveerimise ja restaureerimise täiendkoolituskursuse  
lõputöö

Tallinn 2014

# SISUKORD

SISSEJUHATUS .....	3
1. AJALOOLINE ÜLEVAADE .....	4
1.1 Asukoht, mõis ja mõisnikud .....	4
1.2 Juuru mõis võõrandamisest tänapäevani.....	4
1.3 Valitsejamaja .....	5
2. HOONE KIRJELDUS.....	9
3. TEHNILISE SEISUKORRA ANALÜÜS .....	13
3.1 Katusekandmik, -kate ja pööning .....	13
3.2 Mantelkorsten, lõõrid ja korstnapits .....	15
3.3 Välisseinad ja laudvooder .....	15
3.4 Siseseinad.....	17
3.5 Avatäited.....	18
3.6 Vahelaed .....	19
3.7 Põrandad .....	19
3.8 Sokkel .....	20
3.9 Trepid.....	20
3.10 Tehnosüsteemid .....	21
3.11 Hoone ümbrus.....	21
4. MUINSUSKAITSELISED ERITINGIMUSED HOONE RESTAUREERIMISTÖÖDEKS .....	22
5. VÄÄRTUSLIKE DETAILIDE LOEND JA ANALÜÜS.....	27
KOKKUVÕTE .....	29
Kasutatud materjalide loetelu .....	30
Illustratsioonide nimekiri.....	31
LISAD .....	32

## SISSEJUHATUS

Juuru mõisa valitsejamaja asub Rapla maakonnas, Juuru vallas, Juuru alevikus, asula keskusest ca 1,5 kilomeetrit loode suunas. Valitsejamaja paikneb mõisa peahoone taga, sellest umbes 50 meetrit ida suunas. Maja ehitusaeg jääb ilmselt 19. sajandi esimesse veerandisse. Tegemist on võrdlemisi terviklikult säilinud, väikesesse Juuru mõisakompleksi arhitektuursesse tervikusse kuuluva hoonega, mis on alates 1998. aastast ka kultuurimälestisena kaitse all (reg. nr 15171). Mõisaansamblist on kaitse all ka valitsejamaja vahetus kauguses asuvad Juuru mõisa peahoone (reg. nr 15170), tall-tõllakuur (reg. nr 15172), ait-elamu (reg. nr 15173) ja käsitletava hoone hoovis asuv jääkelder (reg. nr 15174).

Hoone on eraomandis ning seisab enamiku ajast kasutuseta. Ehitise seisukorraks on seda viimati 2013. aasta juunis inspekteerinud Rapla maakonna vaneminspektor Karen Klandorf märkinud halb.

Hoonele on eelmise aasta juunis Muinsuskaitseameti poolt koostatud väärtuslike tarindite ja detailide inventeerimine, mis on kättesaadav ka mälestiste registris<sup>1</sup>.

Otsustasin oma töö teemaks võtta Juuru mõisa valitsejamaja, kuna olen sellega ka juba varasemalt tuttav – seal kasvas üles ja elas minu väga hea lapsepõlvesõbranna. Ma ise kasvasin üles käsitletava hoone vahetus läheduses, ca 150 meetrit lääne pool asuvas, mõisaga seotud, kuid selle ühtsesse ansamblisse otseselt mitte kuuluvas Aida talus. Seetõttu teadsin, et hoone on üsna autentsel kujul säilinud, seal pole tehtud suuremaid remonte ja seal leidub kindlasti palju originaaldetaile. Samuti teadsin, et maja on üsna halvas seisus ja tema edasine saatus on lahtine – võimalik, et omanik otsustab selle müümise kasuks, kuna ei tule ise hoone hooldamisega toime. Seepärast leidsin, et on hea võimalus uurida maja veel enne, kui selle seisukord veelgi halveneb või see läheb võõraste inimeste kätte.

Kõik fotod, mille puhul ei ole märgitud teisiti, on autori fotod ning pildistatud 05.05.2014. Et vältida võimalikke hilisemaid arusaamatusi ja kaheti mõistmisi, kasutan oma töös samu ruumide numbreid, mis on määratud eelmainitud väärtuslike detailide ja tarindite inventeerimise töös.

---

<sup>1</sup> <ftp://195.80.111.130/pub/HTTP/MKA%20inventeerimine%20ja%20hooldusjuhend/Juuru%20valitsejamaja.pdf>

# 1. AJALOOLINE ÜLEVAADE

## 1.1 Asukoht, mõis ja mõisnikud

Juuru on alevik Raplamaal, mis ajalooliselt on olnud samanimelise kihelkonna keskuseks ja tänapäeval ka Juuru valla keskuseks. Juuru kihelkonna mõisad on Eestis arhitektuurselt ühed rikkalikumad ja seda eelkõige oma väljaehitatud suursuguste ansamblite poolest.<sup>2</sup>

Juuru mõisat nimetati esmakordselt 1627. aastal sõlmitud lepingus, millega Frommhold Johann Taube müüs Maidla koos Juuru ja Helde karjamõisatega Otto Reinhold Taubele. Edaspidi kujunes Juuru Maidla kõrvalmõisaks, mis omanike vahetuse läbi sai iseseisvaks alles 19. sajandi algul. Ajavahemikul 1756–1797 kuulusid Maidla ja Juuru Fersenite parunisoole ja pärast seda võttis mõlemad mõisad üle Otto Gotthard von Kursell. Abiellumise järel, 1802.a. elas ta perekonnaga mõnda aega Juurus ja seal sündis 1803.a. ka nende teine tütar. Üldiselt mõisnikud siiski Juuru pidama ei jäänud ja seal alaliselt ei elanud. 1846. aastal müüdi mõis August von Stackelbergile. Vahepealseid omanikke võis olla veelgi. 1881 sai aga mõisa uueks omanikuks Maidla parunihärra Berend von Maydell ja Juuru muudeti taas Maidla kõrvalmõisaks.<sup>3</sup>

Viimased omanikud enne võõrandamist olid parun Joseph Berend Maydelli pärijad.<sup>4</sup>

## 1.2 Juuru mõis võõrandamisest tänapäevani

1919. aastal võõrandati Asutava Kogu poolt vastu võetud maaseadusega kõikide mõisate maa ja inventar. 1920. aastal anti endise Juuru mõisa härrastemaja vasak pool ja puust juurdeehitus, vana küün, jääkelder, hobusetall, tööriistakuur ja vana ait Juuru jaoskonnaarsti kasutusse. Uue küüni ja teise osa mõisamajast rentis Posti-Telegraafi-Telefoni Peavalitsus ja avas seal Juuru postkontori. Rendivahekord lõpetati 1934.a. Mõisakeskuse maa ja hooned anti Harju Maakonnavalitsusele pärisomanduseks, härrastemaja teine pool jäi aga kuni 1949. aastani postkontorile. Vabanenud pinnal asutati Juuru haigla, mis likvideeriti alles 1. jaanuaril 1980.<sup>5</sup>

---

<sup>2</sup> Juuru kihelkond. Eesti mõisaportaali <http://www.mois.ee/kihel/juuru.shtml>

<sup>3</sup> E. Meriste, Juuru mõisa ajalooline õiend, 1980. Muinsuskaitseameti arhiiv (MKA), toimik A-447, lk 7-9.

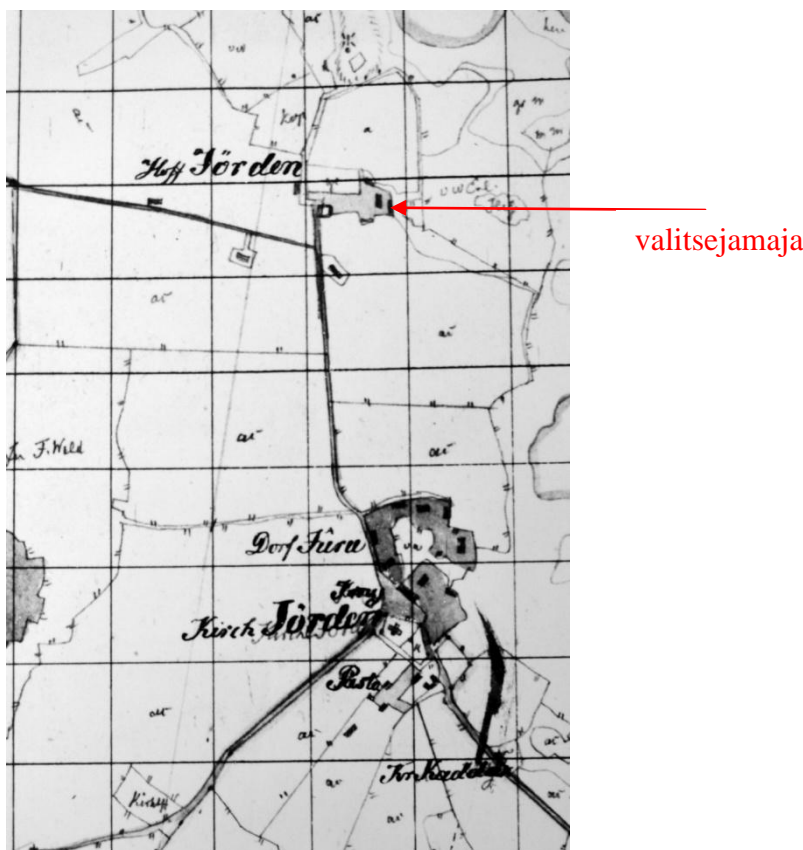
<sup>4</sup> Alo Särg, Raplamaa mõisad ja mõisnikud. Tallinn: Argo, 2007, lk 42–43.

<sup>5</sup> E. Meriste, Juuru mõisa ajalooline õiend, 1980. Lk 10–11.

Sellest ajast saadik on mõisa peahoone ja tall-tõllakuur seisnud tühjuna, kuigi viimases hoiti veidi üle kümne aasta tagasi lambaid. Praegu kuuluvad mõlemad hooned Mahtra Talurahvamuuseumile. Teised tänaseni säilinud mõisaansambli hooned (valitsejamaja, aitalamu ja laut) on eraomandis ja kasutusel elamutena, laut täidab oma algset funktsiooni.

### 1.3 Valitsejamaja

Kuna Juuru oli enamiku ajast kõrvalmõisa staatuses, siis oli ka sinne hoonestusansambel väikesearvulisem ja tagasihoidlikum kui peamõisatel. 18. sajandi lõpul koosnes see ainult kuuest ehitisest: kivist härrastemaja ja rehi ning puidust ait, tall, rehi ja küün.<sup>6</sup> 1877. aastaks oli mõisaansambel oma põhiosas välja kujunenud sellisena, nagu võis teda näha veel mõnekümne aasta eest (vt plaan 2): seal loetleti siis 13 heas seisukorras hoonet, kus muuhulgas mainiti ka puidust telliskatusega häärberit, mille all mõeldi kindlasti härrastemaja-tagust valitsejamaja.<sup>7</sup>



1. Juuru mõisaansambli paiknemine alevi suhtes ja hoonestus 19. sajandi kesksaigast (MKA A-447)

<sup>6</sup> Samas, lk 12.

<sup>7</sup> Samas, lk 14–15.

Arhiiviallikate ja plaanide alusel saab väita, et hoone on ehitatud 19. sajandi esimesel veerandil (vt plaan 1), kuid teda on hilisemate remonttööde käigus vähesel määral muudetud ja ümber ehitatud.<sup>8</sup>



2. Mõisa hoonestuse kaart aastast 1878 (MKA A-447)

1920. aastate kohta on märgitud, et härrastemajal, valitsejamajal, hobusetallil ja vankrikuuril olid sel ajal sindlikatused ja kõigi nende seisukord nimetati heaks.<sup>9</sup>

1976. aastast pärit mõisate inventariseerimisankeedi koostamise ajal ei peetud valitsejamaja veel nähtavasti mingisuguseks väärtuseks, teda polnud märgitud isegi lühikeses mõisaansambli tutvustuses, kus lisaks peahoonele olid märgitud vaid teised peahoone vahetus läheduses olevad kõrvalhooned (ait, tall ja tõllakuur), samuti ei olnud hoonet sellest ajast tehtud fotode hulgas, kuhu kuulusid aga näiteks ka mõisast eemal asuv masinarehi,

<sup>8</sup> V. Ranniku, Eesti NSV mõisate esialgne ülevaade. Rapla rajoon. Köide I - nr. 1-60. Tallinn 1978. MKA, toimik A-65, lk 58.

<sup>9</sup> Juuru mõisa ajalooline õiend, 1980, lk 17.

moonakatemaja ja valitsejamaja taga asuv jääkelder. Valitsejamaja säilivuse kohta oli tol ajal kirjas: osaliselt ümber ehitatud. Maja kohta märgiti siiski ära, et seal on hästi säilinud mantelkorsten (välja arvatud korstnapea) ja suured lihtsamad pottahjud. Samast aastast pärineva mõisaansambli ja hoonete skeemi järgi elas mõisa valitsejamajas ka tallmeister.<sup>10</sup> (vt lisa 3)

Hilisematest omanikest on teada nii palju, et ajal, mil mõisa härrastemajas tegutses haigla, kuulus valitsejamaja perekond Soometsadele, kes pidasid seal ka mesilasi. Pärast neid ja enne praegusi omanikke elas majas mustlasperikond, perekonnanimega Stromfel(I).<sup>11</sup>



3. Vaade valitsejamaja läänefassaadile 1980. aastal (foto: Viivi Rinaldo)

---

<sup>10</sup> V. Ranniku, Eesti NSV mõisaarhitektuur. Juuru mõis. Inventariseerimine, 1980. MKA, toimik M-1706.

<sup>11</sup> Vestlus Anne Ruuduga 7.05.2014. Suulised andmed.

Hoone praegused omanikud Evi ja Toomas Pärn ostsid maja 1986. aasta sügisel ja sisse kolisid 1988. aastal. Algselt tehti sanitaarremont vaid väikeses toas (ruum nr 10), mille käigus värviti põrand ja lagi ning vahetati tapeeti.<sup>12</sup> Ruumide 7 ja 8 vahel oli sel ajal alles veel roheline glasuuri pottahi, mille omanik Evi Pärn koos lõõridega maha lammutas ja ahjupotid maha müüs. Väikese toa ja köögi vahel asus tol ajal plekkahi, mille raam asub endiselt hoone põõningul. Umbkaudu aastatel 1997-1998 asendati eelnevad küttekolded tellistest laotud ahju (köögi ja väikese toa vahel) ja kaminaga ruumis 8.

Aastatel 1988–2009 on hoone olnud aktiivses kasutuses, kuid pärast omaniku tütre lahkumist 2009. aastal veedab majaomanik Evi Pärn seal vaid osa ajast ja ülejäänud aja seisab hoone tühjana.



4. Vaade hoone läänefassaadile ja võsastunud ümbrusele 2013. aastal (foto: Mari Loit)

---

<sup>12</sup> Vestlus majaomaniku tütarde Kristiana ja Gerli Pärnaga 7.05.2014. Suulised andmed.



## 2. HOONE KIRJELDUS

Valitsejamaja paikneb ligikaudu põhja-lõuna suunaliselt, esifassaadiga lääne suunas. Tegemist on väiksema ühekorruselise puithoonega, mida katab üleulatuva räästaga, pennsarikas konstruktsiooniga viilkatus. Praeguseks katusekatteks on eterniit, mille all on alles ka varasem laastukate (foto nr 10). Algselt on hoonel olnud poolkelpkatus, millele lisaks arhiivimaterjalidele viitavad ka katusekonstruktsioon (foto nr 8) ja lõunapoolse otsafassaadi nähtavalt hilisem ja kitsam viilulaudis (vt foto nr 5). 1970. aastal oli toonane poolkelpkatus laastukattega ning rõhtpalkseinu kattis lai horisontaalne laudis, hoone nurkadel ja akende vahel aga püstine ülekattelaudis.<sup>13</sup> Laudist on mitmes kohas vahetatud ja püstist laudist me enam ei näe. Enamik hoonest on praeguseks kaetud u 18 cm laiuse punnlaudisega. Algne, u 24 cm laiune laudis on säilinud veel hoone läänefassaadi lõunaosas (foto nr 5) ning põhjafassaadi ida-, ja viiluosas (foto nr 6). Hoone lõuna- ja läänefassaadi laudisel võib näha ka veel punakaspruuni viimistluse jälgi (foto nr 5), kuid üldiselt on välisviimistlus hoone laudiselt maha kulunud. Maja põhjapoolse ehk lauda osa horisontaalsetest ümarpalkidest välisseinad (va idafassaad) ei ole laudisega kaetud (foto nr 6). Hoonel olid peaaegu ruudukujulised, kuueruudulised aknad ja laiad profileeritud piirdelauad.<sup>14</sup> Kõigi maja eluruumide aknad on vahetatud hilisemate, kaheraamsete vastu, mis pärinevad ilmselt 20. sajandi keskpaigast. Säilinud on siiski ka mõned kuueruudulised originaalaknad maja idafassaadil (foto nr 7). Hoonel on kolm sissepääsu. Peasissepääs – kahepoolne tahveluks, asub läänefassaadi keskel, teine asub lauda osas, maja põhjaküljel ja kolmas, omanike poolt enamkasutatav välisuks paikneb hoone idafassaadil. Viimase ees paiknes väike käimlaga eeskoda, mis oli küll hilisem juurdeehitus, kuid siiski hoonega sobiv, ja mille omanik umbkaudu 8 aasta eest lammutas ning sinna kergbetoonplokkidest verandat ehitama asus. Veranda ehitus on endiselt pooleli (vt foto nr 9). Eluruumide, ehk lõuna osas on hoonel u 65 cm kõrgune paekivisokkel, mida katab tsementkrohv. Lauda ehk maja põhjapoolne osa asub kõrgel, u 120 cm kõrgusel paekivisoklil, mis on krohvimata (foto nr 6). Hoone lõunapoolse osa all paikneb ka võlvitud kelder sissepääsuga läänefassaadilt. Valitsejamaja keskmes paikneb suur mantelkorsten (foto nr 10), mida võib aimata ka täpselt hoone keskelt väljaulatuva paekivist korstna otsa järgi. Korstnapits on hilisem ja laotud silikaattellistest.

---

<sup>13</sup> V. Ranniku, Eesti NSV mõisate esialgne ülevaade. Rapla rajoon. Kõide I - nr. 1-60. Tallinn 1978. MKA A-65, lk 58.

<sup>14</sup> Samas.

Interjööris on domineerivaks elemendiks kahtlemata kõigis eluruumides säilinud talalaed, mis on kõõgis küll soome papiga kinni kaetud, kuid teistes ruumides siiski eksponeeritud. Säilinud on ka kõigi ruumide algsed põrandad, kuigi enamik neist on hilisemate põrandakatete all. Samuti on pilkupüüdvaks kõigi säilinud uste ja akende laiad ja dekoratiivsed profileeritud piirdeliistud. Ruumis nr 7 võib varasematelt viimistluskihtidelt aimata, et seinad on olnud maalitud, sellele viitab sinine triip seina ülaosas. Eluruumid paiknevad maja lõunaosas ja põhjapool on laudaosa, kus varem on asunud ka kanala ja viljakuivatusruum. (vt lisa 5.2)



5. Vaade edelast



6. Vaade loodest



7. Hoone tagafassaad, vaade kirdest



8. Algne katusekonstruktsioon



9. Pooleli jäänud juurdeehitus



10. Mantelkorsten ja katusekonstruktsioon

### 3. TEHNILISE SEISUKORRA ANALÜÜS

2013. aasta juunis on Mari Loit Muinsuskaitseameti poolt viinud hoones läbi väliuuringud ja määranud nende põhjal ära väärtuslikud tarindid ja detailid ning ka hoone seisukorra. Koostan sealsete andmete põhjal alljärgneva tabeli, kuhu lisan vajadusel juurde ka omapoolsed märkused ja täiendused.

- Mari Loiti kirjutatud tekstis viidatud fotod ja lisad sisalduvad originaaldokumendis, tegemist ei ole siinse dokumendi illustatsioonide numbritega.

#### 3.1 Katusekandmik, -kate ja pööning

**Katusekandmiku** seisukord varieerub visuaalsel vaatlusel rahuldavast avariiliseni. Katuse N-osa W-külg (lauda kohal) on silmnähtavalt lohku vajunud (vt foto 3), kuna siinsed räästasõlmed on pehastunud (fotod 6 ja 7 ning lisa 6). Mitmed ilmselt lehtpuidust valmistatud penne sarikatega ühendavad naaglid on tugeva putukkahjustusega, mistõttu on oht sidemete katkemisele. Üks penn on ka juba alla varisenud, kuid õnneks on siia paigaldatud ajutine tugi (foto 8). Läbisaju tõttu on nõrgenenud ka üks ruum nr 9 O-seina räästasõlm (vt lisa 6) ning võimalik et ka seina ülaosa (vajab uurimist).<sup>15</sup>

Märkused: Katuseosa lohkuvajumine on otseselt seotud ühe allavarisenud penni puudumisega. Paigaldatud ajutine tugi toetab küll sarikat, kuid toetub ise otseselt mantelkorstnale (foto nr 11) ning ning võib aja jooksul hakata hoopis selle seisukorda halvendada, mistõttu tuleks sarikate toetuseks siiski paigaldada uus penn või seda samas mahus asendav toetus.

Putukakahjustuste kohta tuleks välja uurida, kas tegu on vaid vanade ja seega stabiilsete lennuavadega või järjest halveneva ja edasiareneva protsessiga.



11. Mantelkorstnale toetatud sarikatugi

<sup>15</sup> Mari Loit, Juuru mõisa valitsejamaja väärtuslike tarindite ja detailide inventeerimine. Tallinn, 2013, lk 6.

Link dokumendile:

<ftp://195.80.111.130/pub/HTTP/MKA%20inventeerimine%20ja%20hooldusjuhend/Juuru%20valitsejamaja.pdf>

**Katusekate** on amortiseerunud, W-küljel tugevalt sammaldunud, kuid suuremaid läbijookse hetkel ei esine, va korstna läbiviik, mis vajab tihendamist (foto 9). Katuse W-küljel kasvav metsviinapuu lõhub eterniiti ning hoiab niiskust. Viilulaud pehastunud, osaliselt puuduvad.<sup>16</sup>

Märkused: Eterniiditahvlid on murenenud, paar tükki on paigast nihkunud (foto nr 12) ja üks on hoone kagunurgast ka juba puudu (foto nr 6). Viilulaud on puudu hoone loode- (foto nr 6, 7), ja osaliselt ka kagunurgast.

Korstna läbiviik on põhjustanud ka juba muidu heas seisukorras mantelkorstna märgumise ja halvendab selle seisundit. (foto nr 13)



12. Alla vajunud eterniit



13. Märgunud mantelkorstna osa

**Pööning** vajab tuleohtlikust prahist puhastamist.<sup>17</sup>



14. Tuleohtlik prahit pööningul

<sup>16</sup> Samas.

<sup>17</sup> Samas.

### 3.2 Mantelkorsten, lõõrid ja korstnapits

Paekividest lubimördil laotud **mantelkorstna** seisukord on visuaalsel vaatlusel rahuldav (fotod 10 ja 11). Piki pööningu pörandat jooksvate **lõõride** seisukord vajab spetsialisti-poolset üle vaatamist. **Korstnapitsi** seisukord on avariiline: mõrad, osa silikaatkive alla varisenud. Paekividest korstnaosal mört kivide vahelt välja pudenenud.<sup>18</sup>

Märkused: Kui läbijooksud peatada ja korstnale toetuv tugi enne kahju tekitamist eemaldada, siis võiks mantelkorstna seisukorra visuaalse vaatluse põhjal isegi heaks märkida, kuna iseenesest on see väga tugev, ilma vajumisteta ja pole isegi olulisi lubimördi väljavajumisi.

Paekivist korstnaotsale on tehtud ka tsemendiga parandusi. (foto nr 15)



15. Avariiline korstnapits, vaade läänest

### 3.3 Välisseinad ja laudvooder

**Välisseinte** seisukord varieerub visuaalsel vaatlusel rahuldavast avariiliseni. Kõige kriitilisemaks piirkonnaks tuleb lugeda ruum nr 1 välisuksest N-poolse jäävat seinalõiku, kus pikaajalise niiskumise tagajärjel on pehastunud 5 ülemist palgirida (foto 14 ja lisa 6). Kuna hoonel puuduvad vihmaveetorud ja –rennid, langevad sadeveed räästast otse keldri sissepääsu katusele niisutades sellega külgnevat seina, kus on samuti täheldatav nii laudise kui ka seinakonstruktsiooni pehastumine (foto 15).<sup>19</sup>

<sup>18</sup> Samas.

<sup>19</sup> Samas, lk 7.

**Laudise** seisukord on rahuldav. Viimistluskiht 99% ulatuses maha kulunud. Vahetult W-seina ees kasvavad jasmiinipõõsad, kibuvits ja metsviinapuu hoiavad seinu niisketena; samuti N-seina ees kasvav põõsas. O-seina N-osas veelaud puudub (foto 16). Akendealused veelaudad on pehastunud.<sup>20</sup>

Märkused: Mulle tundub, et laudise seisukord varieerub rahuldavast halvani, kuna vihmavee äravoolu süsteemi ja veelaudade puudumise tõttu on laudvoodril kõikjal niiskuskahjustusi ning lisaks on hoone lääneseinal osad laudad päikese ja niiskuse toimele tugevalt kulunud kahjustunud, puudub ka kaitsev viimistluskiht praktiliselt kogu seinapinna ulatuses.

Kuigi siin on see juba ära mainitud, siis pean oluliseks veel eraldi välja tuua, et hoonel puudub täielikult **sadevete ärajuhtimise süsteem** ning selle puudumine põhjustab hoone seinakonstruktsioonide märgumist ja süvenevaid kahjustusi.



16. Puuduv veelaud ja kahjustunud laudis ning sokkel



17. Puuduv sadevee ärajuhtimise süsteem

<sup>20</sup> Samas.



### 3.4 Siseseinad

**Siseseinte** seisukorda võib lugeda rahuldavaks. Ruumides nr 1, 7 ja 11 on nähtavad algsed krohvi- ja viimistluskihid. Krohvipinnas esineb mõrasid; paiguti krohv alla varisenud (fotod 23 ja 24).

**Keldriruumides** seinad kergelt niisked, kuid kahe osaliselt avatud aknaava kaudu toimub siiski piisav tuulutus (fotod 21 ja 22).<sup>21</sup>

Märkused: Ruumis nr 7 võib viimistluskihtides märgata ka maalingu fragmente (sinine joon seinä ülaosas)

Keldriruumidesse ei õnnestunud mul seekord kahjuks pääseda.



18. Viimistluskihid ruumis nr 7

---

<sup>21</sup> Samas, lk 8.

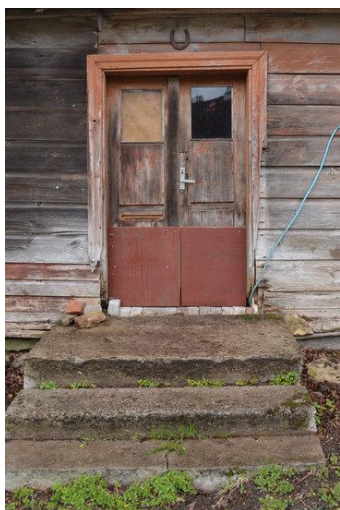
### 3.5 Avatäited

**Välimiste avatäidete** seisukord varieerub rahuldavast mitterahuldavani. Viimistluskihid kooruvad või puuduvad sootuks, metallmanused korrodeerunud.<sup>22</sup>

**Siseuste** seisukord on rahuldav. Metallmanused kohati korrodeerunud. Osa algseid siseuksi on hilisemal ajal välja vahetatud.<sup>23</sup>

Märkused: Välisustest on kõige paremas seisus hoone idafassaadil paiknev lauduks.

Välja on vahetatud ruumide nr 8, 9, ja 10 ukсед. Ka sahvriale ( ruum nr 11) on paigaldatud uus uks, kuid seal on paralleelselt ka algne uks alles.



19. Välisuks ja trepp läänefassaadil



20. Ruumi nr 11 aken

<sup>22</sup> Samas, lk 7.

<sup>23</sup> Samas, lk 8.

### 3.6 Vahelaed

**Vahelagede** seisukord varieerub heast avariiliseni. Ruumis nr 1 lagi W-poolse kaldu/vajunud, osa laudist puudub (foto 25). Tugevate niiskuskahjustustega ning läbivajumistega on ruum nr 2 lagi (fotod 26 ja 27 ning lisa 6).<sup>24</sup>

### 3.7 Põrandad

Laudpõrandate seisukord on visuaalsel vaatlusel rahuldav. Ruumis nr 1 põrand linoleumplaatide all niiskunud. PVC-kattega on kaetud ka ruumide nr 7 ja 9 põrandad, laminaatkate on ruum nr 8 põrandal – kõikide nende põrandate seisukord vajab põhjalikumat uurimist. Paekiviplaatidest põrandate seisukord ruumides nr 4 ja 5 on halb – mitmed kivid on murenenud või puuduvad. Keldriruumide põrandad vajavad põhjalikumat uurimist.<sup>25</sup>

Märkused: Eluruumide talalaed on üldjuhul heas seisus ja avariilised, ning sissevajunud vahelaed paiknevad laudaosas. (foto nr 21)



21. Sissevarisenud vahelagi lauda kohal

<sup>24</sup> Samas, lk 9.

<sup>25</sup> Samas.

### 3.8 Sokkel

**Sokli** seisukord varieerub heast rahuldavani. Tsementkrohvitud sokliosa seisukord on hea (foto 19). Krohvimata sokliosial lubimört vuukidest välja pudenenud (oma osa on siinjuures ka puudevatel veelaudadel). (Foto 20)<sup>26</sup>

Märkused: Krohvimata sokliosa on vaatamata lubimördi väljapudenemisele ja veelaudade puudumisele siiski ilma vajumisteta. (vt fotosid nr 16 ja 17)

### 3.9 Trepid

Peasissepääsu ees paikneva betoonist valatud trepi seisukord on rahuldav (foto 17). Keldrisse viiv paekivitrepi seisukord on avariiline – astmekivid paigast nihkunud ja osaliselt purunenud (foto 18). Ruumist nr 1 pööningule viiv trepp lagunenu ja amortiseerunud.<sup>27</sup>

Märkused: Pööningule viiv trepp on küll amortiseerunud, kuid ma ei ütleks, et lagunenu. (vt foto nr 22)



22. Pööningule viiv trepp ruumis nr 1

<sup>26</sup> Samas, lk 8.

<sup>27</sup> Samas, lk 7.

### 3.10 Tehnosüsteemid

**Elektrisüsteemi** seisukord on avariiline. Elektriühendused on tuleohtlikud.<sup>28</sup>

**Küttekollete** seisukord on hea. Ahjud ruumides 7, 8 ja 10 on hiljuti uutest kividest üles laotud. Köögis (ruum nr 9) töökorras Pioneer pliit. (Fotod 28 ja 29)<sup>29</sup>

### 3.11 Hoone ümbrus

Märkused: Kui eelmisel suvel oli kogu hoone ümbrus tugevalt võsastunud ja mitmed põõsad kahjustasid fassaadi, siis nüüdseks on kogu ümbrus siiski heakorrastatud ja võsa ning põõsad eemaldatud (vt eestpoolt fotosid nr 5 ja 6). Eemaldamist vajab aga veel suur, kolmeharuline pärn hoone edelanurgas.

Eraldi vajab märkimist ka samal krundil asuv **jääkelder**, mis on ka eraldi mälestis. Kuna keldripealne on juba aastaid olnud võsastunud ja seal on kasvanud juba kõrged puud, siis võivad keldriseinad ja laed olla puujuurtest tugevalt kahjustunud, mistõttu tuleks jääkeldrile tellida tehnilisem konstruktsioonide seisukorra uuring. Ieian, et see vajab siin ära märkimist, kuna kelder asub samal krundil, paiknedes vaid mõne meetri kaugusel käsitletavast hoonest ja kuulub seega samale omanikule. Õnneks on koos muu võsa eemaldamisega maha võetud ka keldripealne võsa ja puud, siiski vajaks korrastamist ja prahist puhastamist ka keldri sisemus.

Olenemata mõningatele märkustele ja täiendustele võib hoonetele antud seisukorra hinnangut siiski pidada väga adekvaatseks ja tõseks. Väärtushiinangute andmisel on ilmselt kasutatud ka Muinsuskaitseameti kodulehel saadaval olevat hoone seisukorra väärtuste tabelit. Siin antud väärtused ühtivad sealsete normidega.

<sup>28</sup> Samas, lk 9.

<sup>29</sup> Samas.

## **4. MUINSUSKAITSELISED ERITINGIMUSED HOONE RESTAUREERIMISTÖÖDEKS**

### **1. Hoone põhimah**

**1.1.** Hoone säilitada olemasolevates gabariitides ja mahus. Peale-, juurde-, ja ümberehitused ei ole lubatud.

### **2. Katusekandmik ja –kate**

**2.1.** Säilitada ja restaureerida olemasolev katusekuju ja tarindusviis.

**2.1.1.** Kuna algne katusekonstruktsioon on säilinud, võib taastada ka ajaloolise katusekuju ehk poolkelpkatuse. Selleks on vaja kaasata vastavad erialaspetsialistid.

**2.2.** Katusekonstruktsioonid säilitada maksimaalses võimalikus mahus, tagada kõigi elementide kandevõime.

**2.3.** Proteesimisel kasutada olemasolevaga võimalikult sarnase ristlõikega kvaliteetset puitu.

**2.4.** Vintskappide ega katuseakende lisamine ei ole lubatud.

**2.5.** Katusekorruse laiendamine ja eluruumidena kasutusele võtmine ei ole lubatud. Kui selleks tekib vajadus, siis võib seda varianti kaaluda alles pärast hoonele tellitavat põhjalikku tehnilise seisukorra ekspertiisi ja uuringuid.

**2.6.** Katusekattematerjalide osas on lubatud kaks varianti:

a) Puitkatus (eelistatuim): katus katta kimmide, sindlite või laastudega ning tõrvata kvaliteetse männitõrvaga.

b) Plekk-katus: katus katta käsitsivaltsitud tsingitud terasplekiga.

**2.7.** Paigaldada hoonele uus, projektis ette nähtud sadevetesüsteem.

### **3. Korstnad ja korstnapitsid**

**3.1.** Kindlasti säilitada ja vajadusel restaureerida hoone mantelkorsten kogu olemasolevas mahus!

**3.2.** Säilitada korstnapitsi olemasolev asukoht.

**3.3.** Kuna olemasolev korstnapits on hilisem ja selle seisukord on avariiline, siis tuleb see uuesti üles laduda ning võimalusel taastada selle algupärane ilme ja materjalikasutus. Materjalina kasutada paekivi.

- 3.4. Korstnapitsile paigaldada võimalikult silmatorkamatu plekist müts, mis kataks vaid korstnapitsi ülemist horisontaalpinda ja oleks sealt piisavalt üleulatuv, et vesi korstnapitsist eemale juhtida.
- 3.5. Kui hoonele pannakse puitkatus, tuleb korstnapitsile kindlasti paigaldada ka sädemetepüüdja.
- 3.6. Korstnapitsi võib vajadusel viimistleda valge lubivärviga.

#### **4. Vundament, sokkel ja välisseinad**

- 4.1. Hoone välisgabiitide muutmine ei ole lubatud. Lubatud pole ka peale-, juurde-, ega ümberehitused, mis muudavad hoone algset kehandit.
- 4.2. Algsete avade asukohta ja suurust muuta pole lubatud. Avade täpsemad eritingimused on ära toodud järgnevates punktides 5, 6 ja 7.
- 4.3. Hoone paekivisokkel säilitada ja restaureerida.
- 4.4. Hoone lõunaosas olevalt krohvitud sokli osalt eemaldada sobimatu tsementkrohv ja krohvida üle lubikrohvi või lubitsementkrohviga.
- 4.5. Lauda osas paiknevale kõrgele, krohvimata soklile teha mördiparandused ja täita vuugikaod lubimördi või lubitsementmördiga. Seda sokliosa mitte krohvida.
- 4.6. Sokli kaitseks paigaldada uued veelauad, millel peab kindlasti olema ka veesoon.
- 4.7. Peamiselt läänefassaadil säilinud lai, 24 cm laiune punnlaudis säilitada võimalikus olemasolevas mahus.
- 4.8. Asendatav laudis peab jälgima algse laudise profiili ja olema valmistatud kvaliteetsest puidust.
- 4.9. Võimalusel võib säilitada ja restaureerida ka u 18 cm laiuse punnlaudise hoone lõuna-, ja idafassaadil.
- 4.10. Kõik hoone välisseinad värvida linaõlivärviga. Eelnevalt tellida hoonele ka välisviimistluspapp ja värvitoonid valida selle alusel.
- 4.11. Lammutada pooleliolev kergbetoonplokkidest veranda ehitus hoone idaküljel.
- 4.12. Hoone välisseinte lisasoojustamine ei ole lubatud.
- 4.13. Läänefassaadi sissepääsu ees oleva betoonist trepi võib säilitada, kuid see on lubatud asendada ka sobivama, paekivist trepi vastu.
- 4.14. Paekivist keldri sissepääsu trepp taastada, kasutada paekivi.

#### **5. Välisüksed**

- 5.1. Uusi ukseavasid ei ole lubatud lisada.

- 5.2. Säilitada ja taaskasutada kindlasti kõik väärtuslike detailide loendis olevad uste metallmanused, lengid ja piirdelauad.
- 5.3. Restaureerimisel ja uute avatäidete rajamisel jälgida olemasolevaid eeskujusid ja kasutada võimalikult kõrgkvaliteedilist puitu.
- 5.4. Kõik ukselehed ja lengid kruntida linaõlikrundiga ja värvida linaõlivärviga.
- 5.5. Uste metallmanused puhastada roostest ja töödelda roostetõrjevahendiga või värvida roostevaba värviga.

## **6. Aknad**

- 6.1. Uusi aknaavasid ei ole lubatud rajada.
- 6.2. Säilitada ja restaureerida väärtuslike detailidena välja toodud aknad olemasolevas mahus.
- 6.3. Restaureerimisel kasutada kvaliteetset okaspuitu.
- 6.4. Võimalusel säilitada ja restaureerida kõikide akende piirdelauad ja metallmanused. Kindlasti säilitada ja restaureerida ning eksponeerida kõik eraldi väärtuslike detailidena toodud lengid, piirdelauad ja metallmanused!
- 6.5. Akende lengid ja raamid kruntida linaõlikrundiga ja värvida linaõlivärviga. Välimiste raamide klaasid kittida linaõlikitiga.
- 6.6. Akendele on lubatud sisemiste raamide lisamine ja soovi korral ka sisemiste pakettklaaside lisamine.
- 6.7. Hilisemad kahe ruuduga eluruumide aknad on soovi korral lubatud asendada algsete, kuue ruuduga akende võimalikult lähedaste koopiatega, sel juhul võtta eeskujuks kaks hoone idafassaadil säilinud algset akent.

## **7. Siseuksed**

- 7.1. Uusi ukseavasid ei ole lubatud rajada.
- 7.2. Säilitada ja restaureerida kõik väärtuslike detailide loendis olevad siseuksed, lengid ja metallmanused.
- 7.3. Säilitada ja vajadusel restaureerida kõik algsed siseuste laiad profileeritud piirdelauad ja eksponeerida need.
- 7.4. Uste ja nende piirdelaudade restaureerimisel kasutada võimalikult kõrgkvaliteedilist okaspuitu.
- 7.5. Puuduvad metallmanused valida võimalikult ajastutruud.



**7.6.** Piirdelauad ja ukselehed kruntida linaõlikrundiga ja värvida linaõlivärviga. Värvitoonid valida siseviimistlusprojekti ja soovitatavalt teostatavate värviuuringute alusel.

**7.7.** Ruumide 8, 9 ja 10, hilisemad ukсед on lubatud eemaldada ja vahetada sobivamate ja ajastule vastavate vastu.

## **8. Laed**

**8.1.** Köögis (ruum nr 9) eemaldada hilisem papist lagi ja vajadusel restaureerida ning eksponeerida seal all olev talalagi.

**8.2.** Kõik algsed talalaed säilitada olemasolevas mahus ja võimalusel eksponeerida need.

**8.3.** Ruumi nr lagi puhastada paksudest ja kolletunud värvikihtidest ja vajadusel värvida linaõlivärviga või valgeks lubjata.

**8.4.** Avariilised vahelaed hoone lauda osas on lubatud asendada.

**8.5.** Kandekonstruktsioonide restaureerimisel kasutada võimalikult kõrgkvaliteedilist okaspuitu.

**8.6.** Lubatud on ka vahelagede lissoojustamine. Sel juhul rajada põõningule käiguteed.

## **9. Siseseinad**

**9.1.** Säilitada ja restaureerida kõik vaheseinad, kui ei ole määratud/lubatud teisiti.

**9.2.** Ruumijaotuse muutmine ei ole lubatud.

**9.3.** Lubatud on ruumide 7 ja 8 vahelise puidust vaheseina asendamine ja seal ka ava paigutuse muutmine.

**9.4.** Ulatuslikult kahjustunud seinaosad proteesida või parandada, kasutades kvaliteetset, algupärasega võimalikult sarnast materjali.

**9.5.** Teostada täiendavad uuringud ruumi nr 7 põhjapoolse seina varaste viimistluskihtide uurimiseks. Need viimistluskihid tuleb säilitada.

**9.6.** Eluruumide seinad on lubatud katta kas lubi-, kriit-, või kaseinvärviga või tapetseerida.

## **10. Põrandad**

**10.1.** Säilitada ja restaureerida kõik hoone algsed laudpõrandad.

**10.2.** Säilitada ja restaureerida ruumide 4 ja 5 paekiviplaadidest põrandad.

**10.3.** Hoone põrandatelt eemaldada rullmaterjalist jms katted.

- 10.4.** Tellida kõigile puitpõrandatele niiskuskahjustuste uuringud ja seejärel need vajadusel parandada, puhastada ja viimistleda vastavalt siseviimistlusprojektile.
- 10.5.** Laudpõrandad võib katta uue värviga, õlitada või vahatada (vahatamise ja õlitamise puhul on hädavajalik järjepidev hooldus korduva vahatamise/õlitamise näol).
- 10.6.** Tellida kõigile puitpõrandatele niiskuskahjustuste uuringud ja seejärel need vajadusel parandada, puhastada ja viimistleda vastavalt siseviimistlusprojektile.

## **11. Küttekolded**

- 11.1.** Tellistest laotud küttekolded ning nende soemüürid on lubatud lammutada ja asendada sobivamatega.

## **12. Kelder**

- 12.1.** Säilitada keldri võlvlaed ja seinad.
- 12.2.** Teostada täiendavad uuringud paekivist põrandate seisukorra määramiseks ja seejärel need võimalusel säilitada või taastada olemasolevate eeskujul.

## **13. Tehnosüsteemid**

- 13.1.** Kavandada hoonele uus elektrivarustuse süsteem.
- 13.2.** Paigaldada hoonesse toimiv veevarustus vastava projekti alusel.

## **14. Hoone ümbrus**

- 14.1.** Võtta maha suur, kolmeharuline pärn hoone edelanurgast.
- 14.2.** Teostada vertikaalplaneering. Vihmaveetorude alla paigaldada hüdroisolatsiooniga kividest laotud äraoolurennid.
- 14.3.** Teostada järjepidevat hooldust kogu krundi ulatuses.

## **5. VÄÄRTUSLIKE DETAILIDE LOEND JA ANALÜÜS**

Väärtuslike detailide loend on koostatud Mari Loiti eelmise aasta juunis teostatud väärtuslike detailide ja tarindite inventeerimise põhjal. Fotod on nähtavad mälestiste registrist kättesaadavas originaaldokumendis. Väärtuslike detailide/tarindite paiknemise plaan on ära välja toodud ka lisan 7.

1. Välislaudis
2. VU1 leng ja piirdelauad
3. A1 leng, 4 hingetappi ja piirdelauad
4. A2 leng, 4 hingetappi ja piirdelauad
5. A3 leng, 4 hingetappi, 4 nurkhinge ja piirdelauad
6. A4 leng, 4 hingetappi ja piirdelauad
7. A5 1 nurkhing, 1 haak
8. Pööningul asuv irdraam koos kahe nurkhinge, 6 nurgiku, 2 haagi ja 1 liblikpööraga.
9. A6 leng, 1 hingetapp
10. VU2 leng, ukseleht, 2 hingetappi, haak ja käepide
11. A7 leng ning raam koos nurkhingede, nurgikute ja hingetappidega
12. A8 kogu olemasolevas mahus ja koos nii sisemiste kui välimiste piirdelaudade ja kõigi metallmanustega.
13. VU3 leng, 4 latthinge, 4 hingetappi
14. VU4 2 linnupea-latthinge, 2 hingetappi
15. A9 leng ja topeltraamid
16. A10 leng, topeltraamid ja 4 nurgikut
17. Põrandalaudis ruumis nr 1
18. SU1 leng, ukselehed, link-käepide, 4 linnupea-latthinge, 4 hingetappi
19. Mantelkorsten ja sealne paekivipõrand
20. SU2 leng, piirdelauad, ukseleht, 2 mantelhinge
21. Ruumi nr 7 talalagi
22. Ruumi nr 7 laudpõrand
23. Ruumi nr 7 seinal asuv krohv koos viimistluskihtidega
24. Ruumi nr 8 talalagi
25. Ruumi nr 9 laudpõrand

26. Ruumi nr 10 laudpõrand
27. SU3 leng ja piirdelauad
28. Ruumi nr 11 talalagi
29. SU4 ukseleht ja link-käepide
30. SU5 leng, ukseleht käepide 2 latthinge, 2 hingetappi, kramp, koba
31. Ruumi nr 5 talalagi
32. Ruumi nr 5 paekivipõrand

**Lisaks kuuluvad säilitamisele ka kõik algsed laed, mida varjavad hilisemad viimistluskihid ja kõik hoone algsed puit- ja kivipõrandad.<sup>30</sup>**

Märkused:

- Laudise puhul ei ole täpsustatud, kas on tõesti mõeldud kogu välislaudist. Kuna hoone välisseintel on mitmes tüübis ja suuruses erinevatest perioodidest pärit laudist, siis leian, et kõige säilitamist ei peaks siiski nõudma ja väärtuslike detailide loendis peaks olema vaid kõige vanem, 24 cm laiune lai laudis.
- Mina lisaks väärtuslike tarindite hulka ka hoone algse **katusekonstruktsiooni**, kuna see on samuti üsna terviklikult autentsel kujul säilinud ning annab edasi ajastule iseloomulikke ehitusvõtteid ja tavasid.

Tuleb märkida, et tegu on kogenud Muinsuskaitseameti nõunikuga ja antud väärtuslike detailide loend on teostatud väga täpselt ja põhjalikult.

---

<sup>30</sup> Mari Loit, Juuru mõisa valitsejamaja väärtuslike tarindite ja detailide inventeerimine. Tallinn, 2013, lk 11 –14.  
Link dokumendile:  
<ftp://195.80.111.130/pub/HTTP/MKA%20inventeerimine%20ja%20hooldusjuhend/Juuru%20valitsejamaja.pdf>

## KOKKUVÕTE

Käesolevas töös on antud ülevaade Juuru mõisaansambli kujunemisest ja valitsejamaja ajaloo ning arhitektuursest tervikust. Kuna hoonele on Muinsuskaitseameti poolt 2013. aasta juunis koostatud väärtuslike detailide ja tarindite inventeerimine ning antud ka tehnilise seisukorra hinnang, välja selgitamaks hoone säilitatavat substantsi, siis on antud töös sealseid seisukohad välja toodud ja püütud neid ka analüüsida. Peamiselt on siiski keskendutud muinsuskaitse eritingimuste koostamisele.

Inventeerimise analüüsimisel selgus, et hoonele teostatud tehnilise seisukorra hinnang ja väärtuslike detailide loetelu on koostatud piisava põhjalikkusega ja olenemata mõningatele väikestele märkustele ja täiendustele saab selle lugeda igati adekvaatseks ja olukorda hästi edasi andvaks materjaliks.

Hoone suurimaks probleemiks on katusekonstruktsiooni osaline avariilisus, mis tuleks kiiremas korras likvideerida, et vältida katuse sissevarisemist ja muid pöördumatuid tagajärgi. Lisaks ei suuda maja praegused omanikud tagada sellele piisavat hooldust, restaureerimistöde alustamisest rääkimata. Hoone seisab ka praktiliselt kasutuseta, mis kiirendab samuti selle hävimisprotsessi.

Leian, et eelmainitud uuringud ja nende analüüs koos minupoolsete ajalooliste uuringute ja visuaalse vaatluse ning koha peal jäädvustatud fotodega oli piisav materjal antud hoonele muinsuskaitse eritingimuste koostamiseks. Osad punktid nõuavad siiski ka täiendavaid tehnilisi uuringuid. Kuna koostatavatele eritingimustele ei olnud mingit otsest vajadust hoone restaureerimise plaanide näol, siis võtsin nende koostamisel aluseks olukorra, kus hoone jääb kandma oma senist funktsiooni elamuna ja ümberehitusteks pole vajadust.

Loodan, et teostatud uuringud ja koostatud eritingimused on edasiseks abiks nii Muinsuskaitseametile kui praegustele ja loodetavasti ka tulevastele omanikele, aitamaks paremini mõista hoone väärtusi ja mälestiseks olemisega seotud piiranguid ning selle tulemusena teostama paremat hooldust ja vastu võtma hoone säilivuse seisukohalt õigemaid otsuseid.

# Kasutatud materjalide loetelu

## Kirjandus

Alo Särg, Raplamaa mõisad ja mõisnikud. Tallinn: Argo, 2007

## Arhiiviallikad

### Muinsuskaitseameti Arhiiv (MKA)

E. Meriste, Juuru mõisa ajalooline õiend, 1980. Toimik A-447

V. Ranniku, Eesti NSV mõisate esialgne ülevaade. Rapla rajoon. Kõide I - nr. 1-60. Tallinn 1978. Toimik A-65

## Internetiallikad

Eesti mõisaportaal. Juuru kihelkond. Lk nimi: <http://www.mois.ee/kihel/juuru.shtml>

Kultuurimälestisteäle riiklik register. Lk nimi: <http://register.muinas.ee/>

**Mari Loit**, Juuru mõisa valitsejamaja väärtuslike tarindite ja detailide inventeerimine.

Tallinn, 2013, lk 6. Lk nimi:

<ftp://195.80.111.130/pub/HTTP/MKA%20inventeerimine%20ja%20hooldusjuhend/Juuru%20valitsejamaja.pdf>

## Muu

Vestlus majaomaniku tütarde Kristiana ja Gerli Pärnaga 7.05.2014. Suulised andmed.

Vestlus Anne Ruuduga 7.05.2014. Suulised andmed.

## Illustratsioonide nimekiri

1. Juuru mõisaansambli paiknemine alevi suhtes ja hoonestus 19. sajandi keskpaigas (MKA A-447)
2. Mõisa hoonestuse kaart aastast 1878 (MKA A-447)
3. Vaade valitsejamaja läänefassaadile 1980. aastal (foto: Viivi Rinaldo)
4. Vaade hoone läänefassaadile ja võsastunud ümbrusele 2013. aastal (foto: Mari Loit)
5. Vaade edelast
6. Vaade loodest
7. Hoone tagafassaad, vaade kirdest
8. Algne katusekonstruktsioon
9. Pooleli jäänud juurdeehitus
10. Mantelkorsten ja katusekonstruktsioon
11. Mantelkorstnale toetatud sarikatugi
12. Alla vajunud eterniit
13. Märgunud mantelkorstna osa
14. Tuleohtlik praht pööningul
15. Avariiline korstnapits, vaade läänest
16. Puuduv veelaud ja kahjustunud laudis ning sokkel
17. Puuduv sadevee ärajuhtimise süsteem
18. Viimistluskihid ruumis nr 7
19. Välisuks ja trepp läänefassaadil
20. Ruumi nr 11 aken
21. Sissevarisenud vahelagi lauda kohal
22. Pööningule viiv trepp ruumis nr 1

# **LISAD**

## **Lisa 1**

Asendiplaan Maa-ameti geoportaalist

## **Lisa 2**

Krundiplaan Maa-ameti geoportaalist

## **Lisa 3**

Juuru mõisa hoonete paiknemise skeem (MKA, toimik M-1706)

## **Lisa 4**

Juuru jaoskonna arsti asukohta hoonete plaan 1921. aastast (MKA, toimik A-447)

## **Lisa 5**

Hoone plaanid 1990. aastast. M:100

5.1 Lõige A-A

5.2 Põhikorrus

5.3 Keldrikorrus

## **Lisa 6**

Ruumide hetkesituatsioon ja ruumide numbrid (Mari Loit. Juuru mõisa valitsejamaja väärtuslike tarindite ja detailide inventeerimine)

## **Lisa 7**

Väärtuslike detailide ja tarindite paiknemise plaan (Mari Loit. Juuru mõisa valitsejamaja väärtuslike tarindite ja detailide inventeerimine)



EESTI KUNSTIAKADEEMIA  
Kunstikultuuri teaduskond  
Muinsuskaitse ja konserveerimise osakond

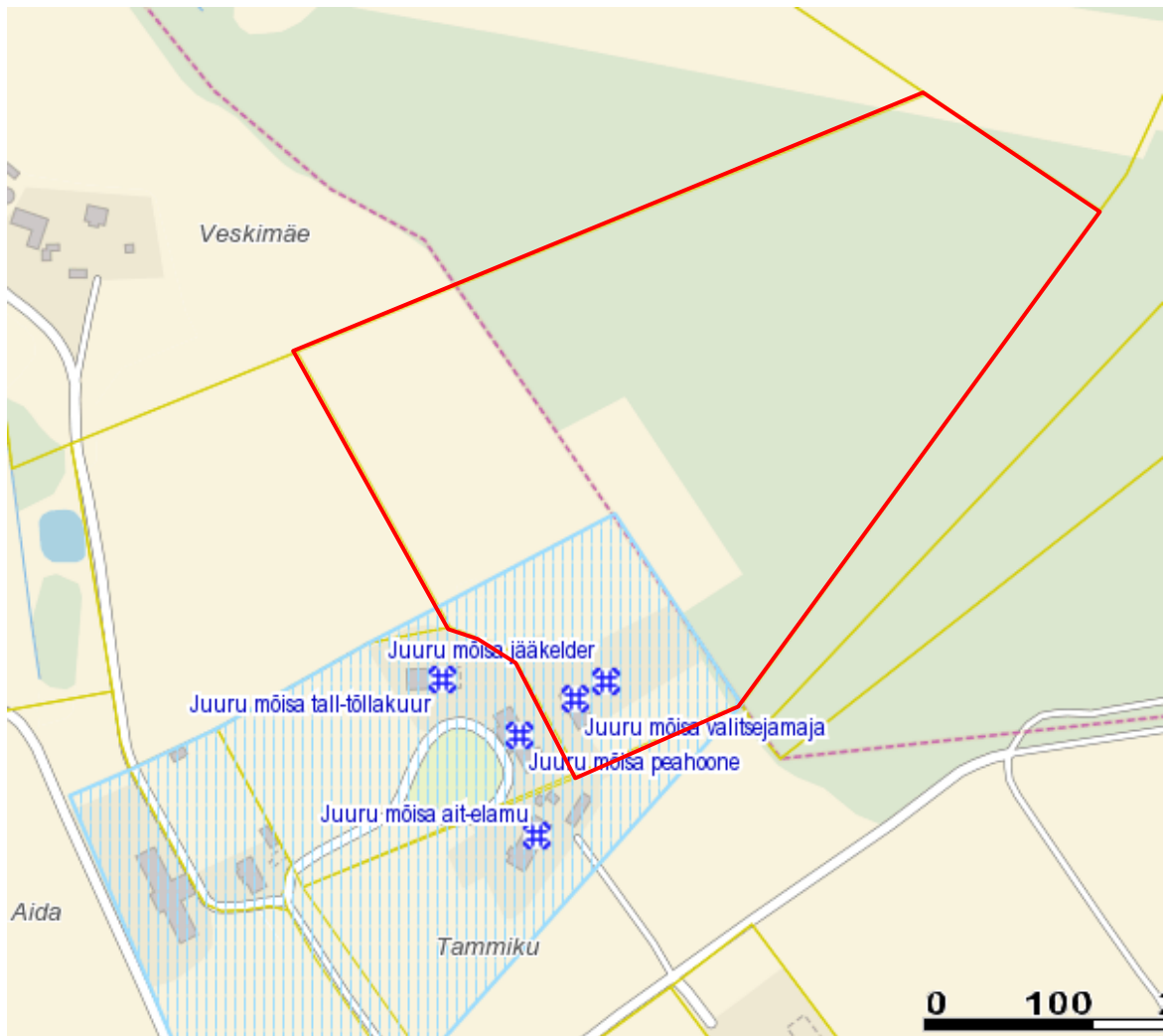
Maarja Ruut

JUURU MÕISA VALITSEJAMAJA AJALOOLINE ÜLEVAADE JA  
MUINSUSKAITSELISED ERITINGIMUSED  
(Tamme talu, Juuru alevik, Juuru vald, Raplamaa)

2013/2014. õ-a. Arhitektuuri konserveerimise ja restaureerimise täiendkoolituskursuse  
lõputöö

Tallinn 2014



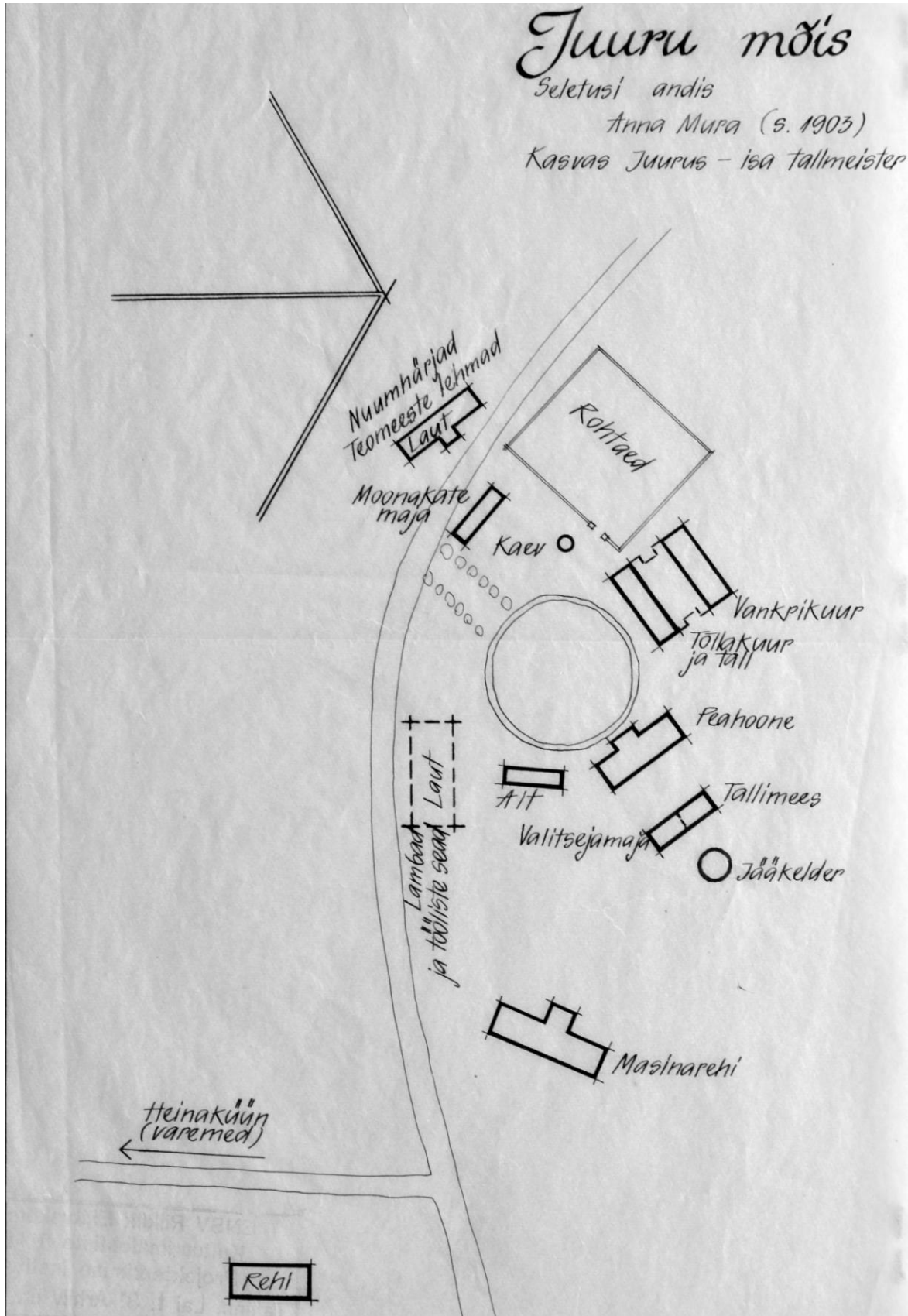


# Juuru mõis

Seletusi andis

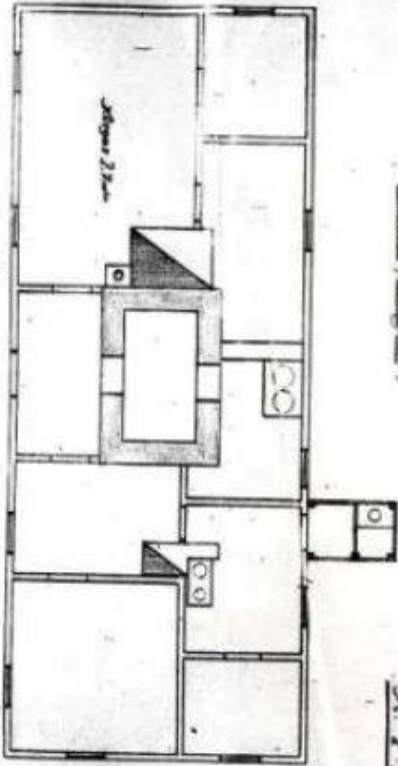
Anna Mura (s. 1903)

Kasvas Juurus - isa tallmeister



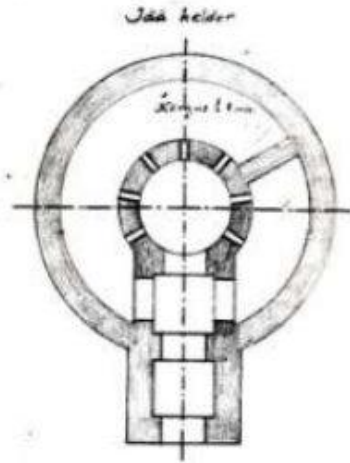
Juuru jaaskonna arsti asukohta hoonete plaan.

Mast 1:100



Halikivi

M. 1:100



Jää kelder

Kirjuri

Uusi kivi



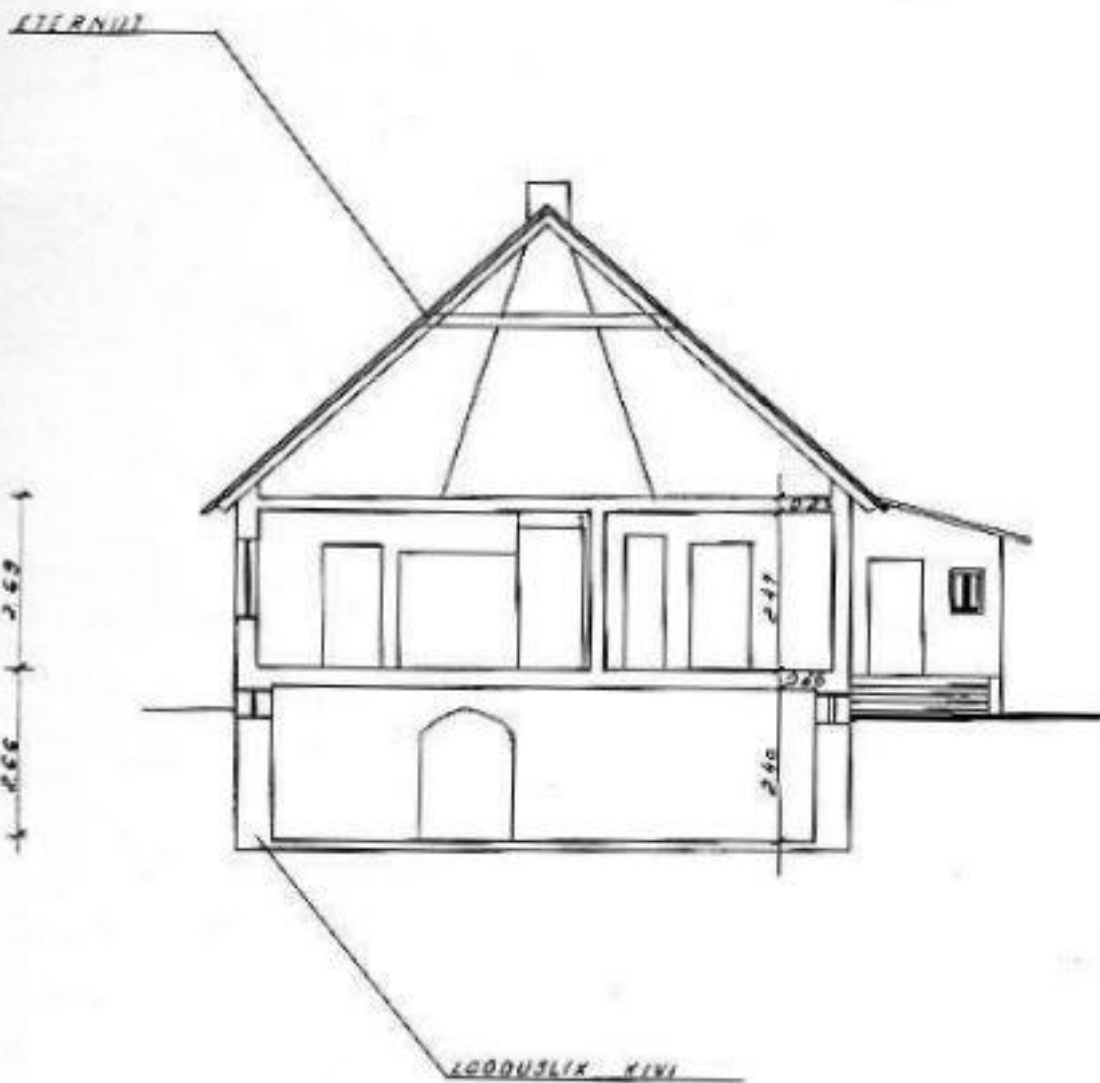
Kirjuri

Kivi kivi



Kirjuri

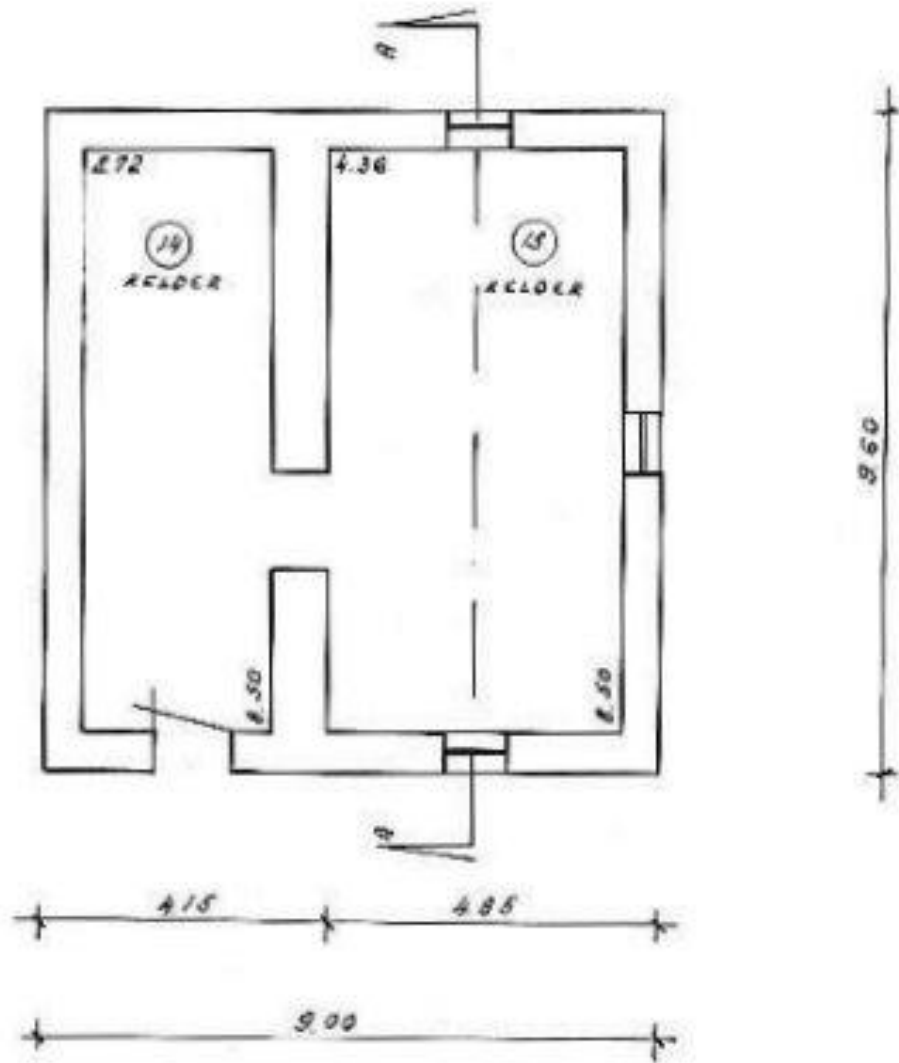
LÕIGE A-A



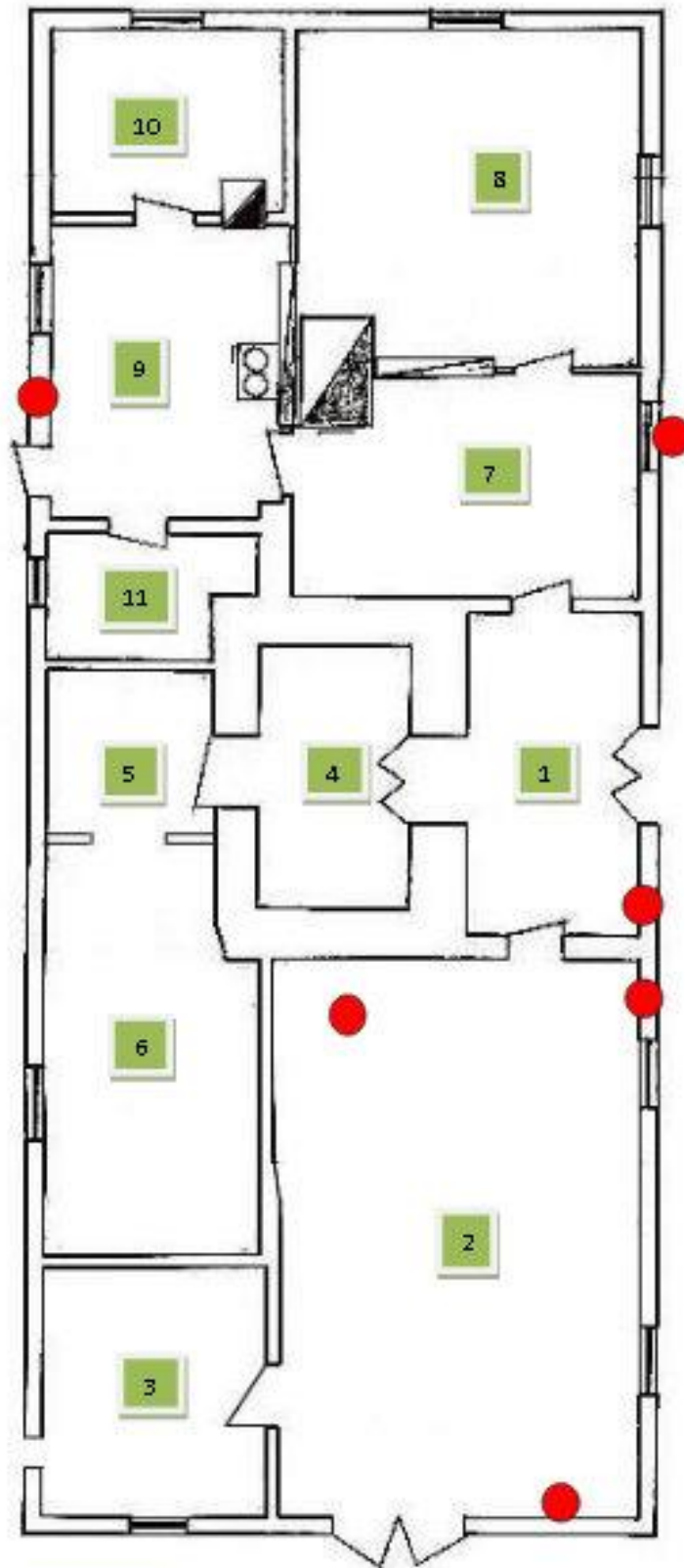
VÄLJÄRST: PALK + LAUD  
SEEST: PAPP + TAPPEL



KELDRIKORRUS

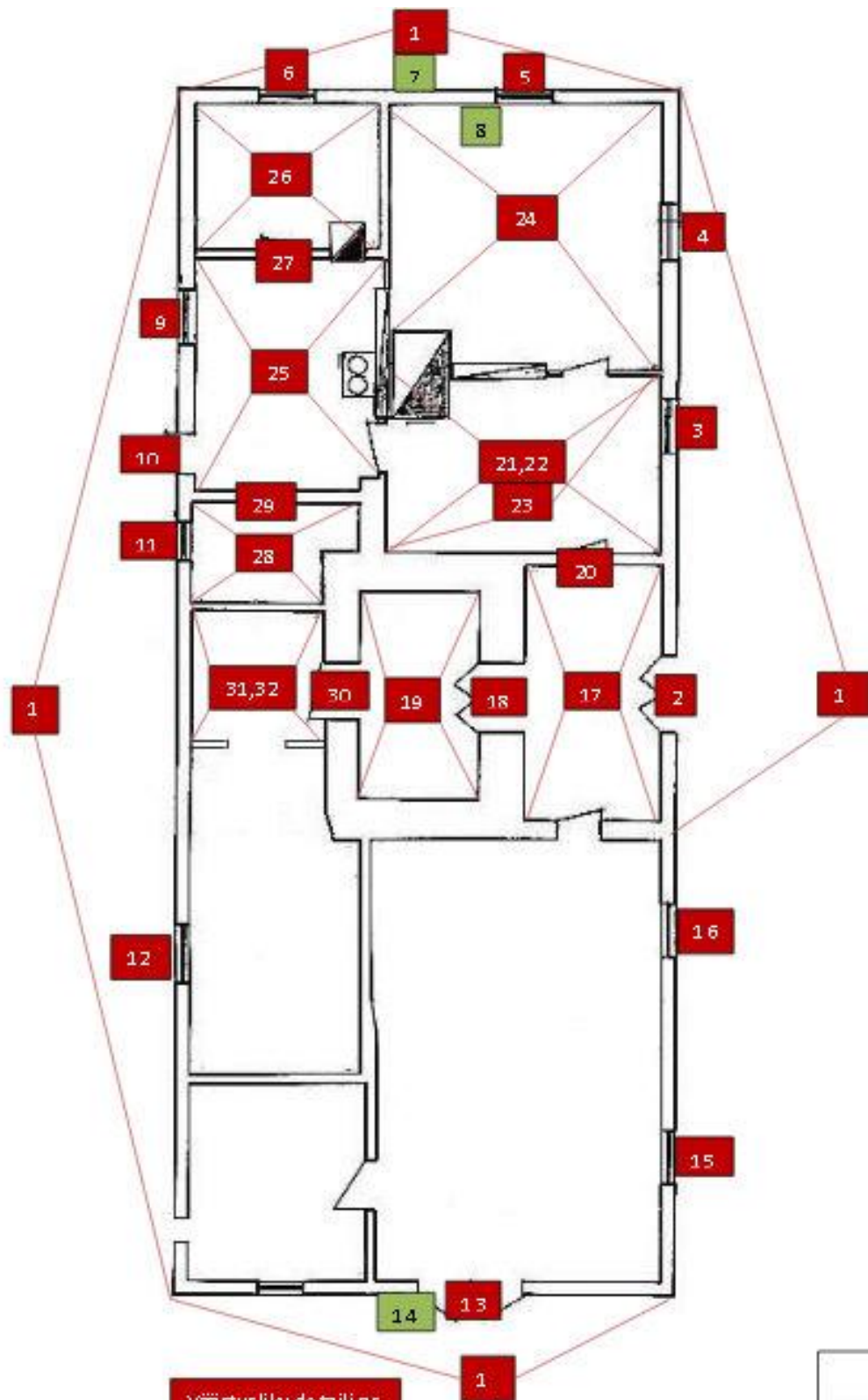






Ruumi nr

● Avariiline/kahjustunud konstruktsioon



väärtusliku detaili nr  
 väärtusliku detaili nr põõningukorrusel 15

