

EESTI KUNSTIAKADEEMIA
Kunstikultuuri teaduskond
Muinsuskaitse ja restaureerimise osakond

RAIVO PIKKOR

**VERIORA (Paulenhof) MÕISAKOMPLEKSI
JA SELLE VALITSEMAJA AJALOOLINE
UURING JA E HITUSTEHNILINE ANALÜÜS**

2013/2014. õ-a. Arhitektuuri konserveerimise ja restaureerimise täiendkoolituskursuse

lõputöö

Põlvamaa Verioramõisa 2014'

Autorideklaratsioon

Kinnitan, et olen koostanud antud lõputöö iseseisvalt ning seda ei ole kellegi teise poolt varem kaitsmisele esitatud.

Kõik töö koostamisel kasutatud teiste autorite tööd, olulised seisukohad, kirjandusallikatest ja mujalt pärinevad andmed on töös viidatud.

„ 08 ” mail 2014. a.

.....

(allkiri)

Töö vastab kehtivatele nõuetele ja lubatud kaitsmisele:

„ ” mail 2014. a.

.....

Kaitstud hindede:

.....

„ ” mail 2014. a.

.....

SISUKORD

1. SISSEJUHATUS.....	4
2. OBJEKTI LIIK JA ALUSANDMED. ASENDIPLAAN	7
3. HINNANG KULTUURILOOLISELE VÄÄRTUSELE SEOSTATUNA LÄHIÜMBRUSE JA PIIRKONNA AJALOOGA.....	14
4. HOONE KONSTRUKTSIOONIDE KIRJELDUS.....	18
4.1. VUNDAMENDID, SOKKEL.....	18
4.1.2. Olemasolev olukord. Esmased vundamendi ja sokli säilimise tagamiseks.	20
4.2. HOONE VÄLISSEINAD	22
4.2.1. Praegune olukord. Esmased tööd hoone seinte säilimise tagamiseks.	22
4.3. KATUS	25
4.3.1. Praegune olukord. Esmased tööd katuse säilimise tagamiseks.	27
4.4. KORSTNAD, AHJUD, PLIIDID.....	29
4.4.1. Praegune olukord. Esmased tööd korstna, pliitide, ahjude säilimise tagamiseks.....	30
4.5. AKNAD, UKSED	32
4.5.1. Praegune olukord. Esmased tööd akende, uste säilimise tagamiseks.....	33
4.6. LAED, SISESEINAD	34
4.6.1. Praegune olukord. Esmased tööd lagede ja seintel säilimise tagamiseks.....	35
5. KOKKUVÕTTEKS	37
6. KASUTATUD KIRJANDUS JA MATERJALID.....	39
LISAD.....	40

1. SISSEJUHATUS

„Veriora ühekorruselise pika mõisahoone kõik toad olid päikesepoolsed, valgete kahhelahjudega, mille juures olid soemüüri pingid – lesod. Mõned ahjud soojendasid kolme tuba, kahte köeti alati ühe ahjuga. Koridori lõpus oli suur aken, millest paistis majandusõu. Lapsed armastasid selle akna juures vahti pidada, sest sealt võis alati koeri näha. Kõigile viiele lapsele meeldis lõunavaheajal ratsa igal oma lemmikhobust koplisse sööma viia. Laste suureks huviobjektiks ja sagedaseks külaliseks Verioral oli Alfred von Roth oma moodsa autoga, mida tol ajal veel vähe nähtud oli. Veriora mõisal olid ilusad jahimaad ja igakevadine nepi (ja lumekanade jaht tõi kohale palju sugulasi ja sõpru.

Mõisa piiritusevabrik töötas täie hooga, talupoegadelt võeti vastu kogu kartul. Vabriku praagal kasvatati müügiks lihahärgi. Esimene rehepeksumasin kreisis oli samuti Verioral. Ka oma tellisevabrik ja saeveski kuulusid mõisaelu juurde. Mõisamaadel leidis kruusa teede ehituseks ja aktiivselt tegeleti ka maade kuivendusega.

Need olid viimase mõisaomaniku abikaasa Hedvigi meenutused 1904 aastal, kui ta tuli koos kahe lapsega Riiast Veriorale, et jääda mehele toeks mõisa majandamisel”. (Johann Philipp von Roth koostanud Milvi Hirvlaane Tartu 2000)



Foto 1 Veriora mõisasüda 19-20. sajandi vahetusel. Otse üle paisjärve on mõisa peahoone (praeguseks hävinud täielikult) ja vasakul on näha valitsejamaja otsavaade.

Nüüdseks on mõisasüdame terviklikkus on kadunud ja säilinud on vaid mõned kivist kõrvalhooned, nagu valitseja- ja teenijamaja, laut ja ait ning osa pargist. Samuti on säilinud osaliselt endine kutsarite maja, mis on ümbervedamise (1927 aastal) teel saanud uue asukoha ja natuke teistsuguse välisilme. Selles majas on sündinud ka minu abikaasa ema, kes selle pärandas meie perekonnale.

Oleme hoonet kasutanud eelkõige suvise maakoduna, aga plaanime edaspidi olla seal kauem. Vahetu kokkupuude mitme sajandi vanuse ajaloo tekitab tõsisemat huvi muinsuskaitse ja restaureerimistöde vastu. Kuidas aidata kaasa endisaegsete ehitusmeistrite kätetööna valminud hoonete säilimisele ning hooldamisele? Milline oli selle perioodi mõisnike ja talupoegade omavaheline suhe, kuidas toimus mõisate haldamine, milline oli hariduse- ja kultuuritase? Nendele ja paljudele teistele küsimustele vastust otsides toimus mõneti ootamatu kohtumine Veriora mõisa viimaste mõisnike järeltulijatega 1993. aastal. Nüüd oli neil võimalus peale pikki aastaid tulla tagasi ja vaadata üle oma isade lapsepõlvemaad. Pean tunnistama, et minule oli von Rothide nimi ja seos Eesti kultuuriloo tundmatu teema, sest kooli ajalootundides käsitleti mõneti tähtsamaid teemasid ja koduloo uurimine oli alles

algusjärgus. Arusaamine sellest, millist tähtsust omas von Rothide suguvõsa liikmete tegemised (nüüdseks 12 põlvkonda) kogu Eesti hariduse ja kultuuriloole, jõudis minu mõtetesse järk-järgult. Arvukad kohtumised ja vestlused nii siin kui Rootsis süvendasid minu tõekspidamisi, et ajalugu peab meist igäüks tundma ja eriti just oma lähipiirkonna oma. Ilma minevikuta ei ole tulevikku.

Olen hariduselt ehitusinsener, aga tundsin vajadust hankida juurde spetsiifilisi teadmisi just muinsuskaitse ja restaureerimise valdkonnast. Nüüdseks on läbitud kursuse teoreetiline osa ja lõputöö teemaks sai valitud Veriora mõis ja seda kokkuvõtvalt:

1. Maakodu otsene seos Veriora mõisaga (asukoht mõisasüdames ja endine kutsarite maja)
2. Kohtumised Veriora mõisa mõisnike otseste järeltulijatega
3. Süvenenud huvi ajalooliste hoonete vastu
4. Ehitusinsenerina põhjalikum süvenemine endiste ehitusmeistrite kätetöösse
5. Kogunenud teadmiste ja oskuste reaalne rakendamine juba mõisahoonetele eritingimuste koostamisel, projekteerimisel ja restaureerimisel ning järelvalves

2. OBJEKTI LIIK JA ALUSANDMED. ASENDIPLAAN

Käsitletav objekt asub tänasel päeval Eesti kaguosas Põlva maakonnas, Veriora vallas, Verioramõisa külas. Endistel aegadel oli see üks Liivimaa kihelkondadest (foto 3).

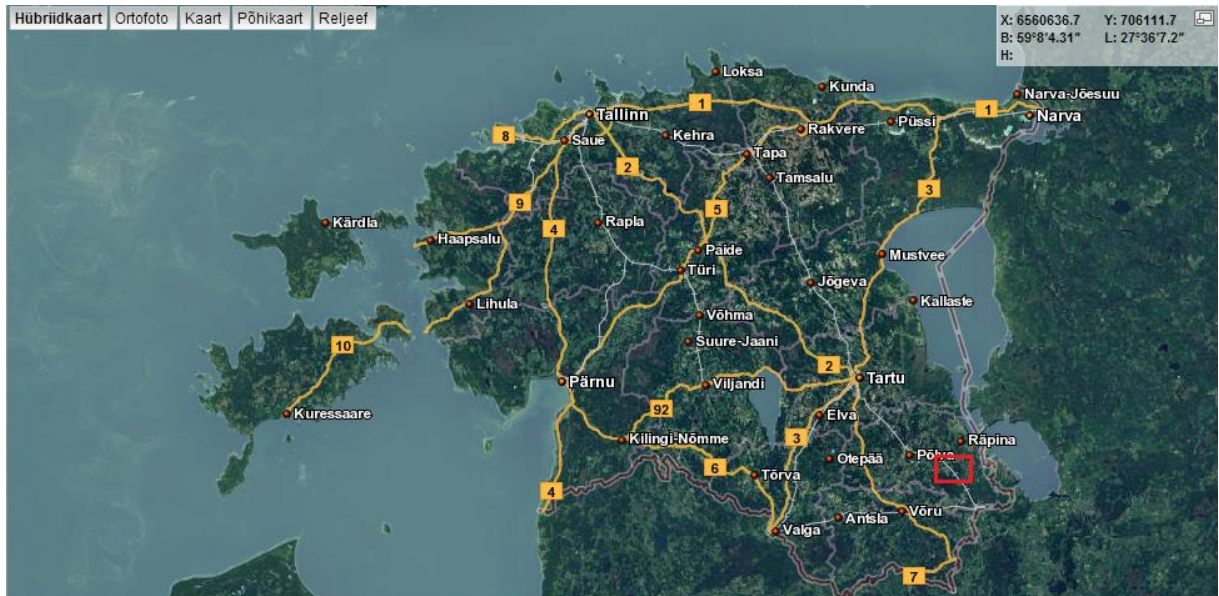


Foto 3 Asendiplaanil on näha piirkond, kus asub käsitletav objekt.



Foto 4 Veriora mõisasüdame piirid ja keskel asub valitsejamaja krunt

Veriora mõisa valitsejamaja (Muinsuskaitse kinnismälestiste registri number 23869) on „Kultuurimälestiseks tunnistatud“ Eesti Vabariigi kultuuriministri 12.08.1999 määrusega nr. 17 (foto 4)

Muinsuskaitseameti kodulehel on lühidalt mälestist kirjeldatud: „Valitsejamaja on ühekordne kivihoone, millele tahaküljele otsale on ehitatud tiibhoone. Et hoone asub reljeefil, omab ta kõrge soklikorruse, mis tiibhoonel ning põhikorpuse ühel poolel moodustab praktiliselt omaette korruse. Põhikorrus on ehitatud tellistest, soklikorrus maakividest, seinad krohvitud. Hoonet katab S kivitatega poolkelpkatus, juurdeehitusel on see lõpetatud viilkatusega. Katustel lihtne laudkarniis, kitsas karniis on ka soklil. Aknad paiknevad ühtlaste vahedega, ei ole suured, kuid kõrged, omavad 6 ruutu ning on ääritud lamedate krohviääristega. Samal viisil on kujundatud ka soklikorruse lameda kaarega kaetud aknad ja suured uksed. Viimased on vooderdatud kalasabamustris laudistega”.

Hoone esiküljel on olnud väike laudadest ilmetu tuulekoda viilkatuse all. Hoone võib pärineda XIX saj. I veerandi lõpust ja juurdeehitus XIX saj. II poole keskelt.“ Kuni võõranamiseni 1920-ni oli hoones valitseja koos oma perega ja ühes tiivas kutsari pere.

Aastast 1922 kuni 1947 kasutati hoonet Ilumetsa metskonna kontorina. Peale seda kuni 1990-ni kasutasid hoonet Veriora sovhoosi laudatöölised ja Tartust väljasaadetud asotsiaalne element, kes kasutasid kokku viit korterit. Nüüdse Eesti Vabariigi ajal on hoones 2 peret, kelle valdused on 3 korterit ja 2 seisavad viimased kakskümmend aastat tühjana. Tänu hoone osalisele kasutusele on hoone pääsenud vandalismi käest, aga hoolitsev peremehe käsi on ilmselgelt puudu. Lagunenud on kolme korstna pitsid, katuse neelus on läbijooks, augud eterniidikattes, suured praod ojapoolses küljes, murenenud vundamendiosa. Tühjad korterid on saanud kohalike poolt nn. märgistatud - katkised aknad, lõhutud pliidirauad, täisjoonistatud siseseinad jne. Muinsuskaitse finantsabiga on hoone S- katusekivi vahetatud eteriitplaatide vastu (ligi 30 aastat tagasi) ja hoone vundamendi juurest maha võetud 2 üle saja-aastast vahtrapuud aastal 2013. Siiski ma usun hoone tulevikku ja püüan ka omalt poolt sellele kaasa aidata, et säiliks nii hoone oma ajaloolises väärikuses kui ka sellega seonduvad mälestused järgmine sada aastat.



Foto 5 Valitsejamaja põhjapoolne vaade pildistatuna järve kaldalt aprillis 2014 (autori foto)

Veriora mõisakompleksi kohta on koostatud mitmeid plaane, mis selgitavad hoonete paiknemist mõisa territooriumil ja annavad ülevaate mõisa tegevustest (vt. lisa 3 ja 4).

Lisaks Veriora mõisa valitsejamajale on Kinnismälestisteregistris ehitismälestistena arvele võetud järgmised mõisakompleksi säilinud hooned: (fotod 8-13)



Foto 8 Veriora mõisa teenijatemaja (23870) . Ehitatud 19. sajandi II poolel, poolkelpkatusega maakivist ja punasest tellisest, lubjaga krohvitud , mahukas hoone, mille ühes otsas peetakse loomi ja kus asub ka karjakööök, teises otsas on eluruumid. Akende rütm on aja jooksul muutunud, tagagaseinas kolm algset kuueruudu jaotusega akent, õuepoolisel küljel vana välisuks. Algselt oli hoonel kivitatus, mille all on säilinud poola tüüpi katuselaudis, praegu kaetud eterniidiga.



Foto 9 Veriora mõisa laut (23871). Ehitatud 19. sajandi II poolel. Viilkatusega maakivist hoone paisjärve kaldal. Hoone avad on vormistatud punase tellisega. Maantee poole jäävate kaarjate aknaavade pärast nimetab rahvasuu seda ka "kirikuks". Aknaavad on algsel kujul ja algses suuruses säilinud mmanteepoolisel fassaadil, paisjärve kalda poolses seinas on avasid kinni laotud. On säilinud algupäraseid või vanemat tüübi sepishingedega uksi ja aknaraame-piitased. Hoone leiab kasutamist panipaigana



Foto 10 Veriora mõisa laut aastal 2014. Ehitusaeg: 19. sajandi II pool, asub valitsejamaja vastas. Maakivist viilkatusega hoone. Uksed, aknad vormistatud punase tellisega. Akende ja uste paigutust on muudetud või osaliselt kinni müüritud. Hoonet on umbes 0,5 meetrit kõrgemaks ehitatud. Sovhoosi ajal kasutati tallina, praegu sees vaid mõned kanad. Hoone on kolme inimese kaasvalduses.



Foto 11 Veriora mõisa park (23875). Park on olnud võike ja vabakujunduslik. Selle põhiosa asub ojast paisutatud tiigi kaldal. Pildil on näha ümmargune pärnade ring, vasakulistutatud mälestuskuused, taamal siberi nulga ja osa alleest. Eesolev muruplats on mõisaaegse tenniseplatsi asukoht



Foto 12 Veriora mõisa piiripostid (23874). Piirdepostid ääristavad põlluteed, mis viib Laine Langi maja juurde jäädes asukohalt mõisa loodenurka. Postid on umbes 70cm (ülejäänud 70 cm asub maa sees) kõrgused, graniidist lõhestatud ja ülalt kitsenevad, neid on arvuliselt 17. Posti ühele küljele on süvistatud nelinurkne auk, sinna sai asetada puitlati. Õgvendamata, vana Põlva -Väraska tee kulgeski nende postide ja mõisa abihoone vahelt. Postidest teisele poole teed jääva mõisahoone algne funktsioon ei ole täpselt teada

Meenutuseks Veriora mõisast on külaelanike poolt paigaldatud mälestuskivi, mille avamisel osalesid nii von Rothide järeltulijad kui arvukalt külaelanikke. See toimus 01.oktoobril 2006,



Foto 13 Verioramõisa mälestuskivi

3. HINNANG KULTUURILOOLISELE VÄÄRTUSELE SEOSTATUNA LÄHIÜMBRUSE JA PIIRKONNA AJALOOGA

VERIORA /Paulenhofi/ mõis kuulus kuni mõisate riigistamiseni Eesti Vabariigi poolt, samuti nagu Rothidele kuulunud Meeksi/Meeks, Palo/Pallomõis ja Kõrgemäe/Hohenberg, suurte mõisate kompleksi, millel oli kuni 1835. aastani ühine ajalugu. E. Varepi andmetel kuulus Veriora suurde Räpina (asut.1582 Liivi sõja ajal tühjaks jäänud küla asemele) mõisaalasse, kuhu kuulus 38 küla. Räpina mõisaalast eraldus 1787 Kahkva, 1828 Veriora (vt. kaarti foto 10).

Veriora oli XIV sajandist peale olnud Tartu/Dorpati piiskopi, XVI sajandist Poola kuningate ja XVII sajandist Rootsi kuningate domeeniks/suureks riigimõisaks.

1625. a. annetas Rootsi kuningas Gustav Adolf Veriora mõisa kindralkuberner Bengt Oxenstjernale. 1680 mõis redutseeriti ja läks tagasi riigimõisaks. Põhjasõja ajal läks mõis Vene tsaari domeeniks. 1717.a. annetas Peeter I mõisa peaprokurörile krahv Paul Jagushinskyle. 1725.a. ostis mõisa ülemtallimeister Carl Gustav krahv Löwenwolde perekond mõisa Katariina II-lt tagasi. Maamarssal Casimir parun Löwenwolde müüs pärandina saadud mõisa aastal 1835 Gustav Dawid von Rothile, praost Rothi vanuse järgi teisele pojale, kellest pärineb enamuse tänastest järeltulijatest Veriora Rothide sugupuust. Nende peres sirgunud 5 pojale jätkus igale mõis. 1850 sai Veriora mõisa pärijaks nende vanem poeg Johann August v.Roth (1810-1892), kellest sai Veriora mõisa Rothide sugupuu liini rajaja, kihelkonnakohtunik ja kirikueestseisja. Tema ajal ehitati peamõisas arvukalt uusi kapitaalset mõisahooneid ja kuivendati põllumaid.1882 sai Veriora mõisa pärijaks ka mitte Augusti põllumehest noorim poeg Bogdan, vaid mereväehvitserist poeg Gustav Friedrich v. Roth (1839 – 1886). Mõisat ta ei ole kunagi majandanud, vaid jättis rendile.1889 sai Veriora ja Palo-Kõrgemäe mõisate viimaseks omanikuks kuni mõisate riigistamiseni 1919/20 Gustavi vanem poeg Woldemar Emanuel v. Roth (1873 – 1944). Tartu ülikooli haridusega diplomeeritud keemik ja põllumees, kes asus ise mõisat majandama. 1904 aastal võeti laenu ja anti mõisa majandamisele uus ajakohane ilme. 1915. aastal lahkus keerulise poliitilise olukorra tõttu Woldemar v. Roth koos perega Rootsi. Mõis jäi truu mõisavalitseja härra Pärna hoole alla. Pärast mõisa riigistamist maksti riikidevahelise kokkuleppe alusel selle eest ka teatud summa. Veriora mõisahoone on kahe osana maha müüdüd 1920-1930-ndatel. Üks osa on Veriora asula lähedale taluhoonena kohaldatud ja teine osa asub Põlvas Võru tänaval

politseimaja vastas. Viimane põlvkond Verioral sündinud Rothide nime jätkajatest oli Hedwigi ja Woldemari esimene poeg Gustav Alexander v. Roth (1905 – 1968), kes pidi olema Veriora pärija. Nende kolm poega ja kaks tüdart esindavad Veriora liini Rothe kuuendas põlvkonnas ja on praosti seitsmes põlvkond. Verioral tuntakse hästi vendi Ulfi ja Björni ning Karinit Rootsist, kes on olnud katkenud sidemete taastajateks ja hoidjateks oma esivanemate maadel

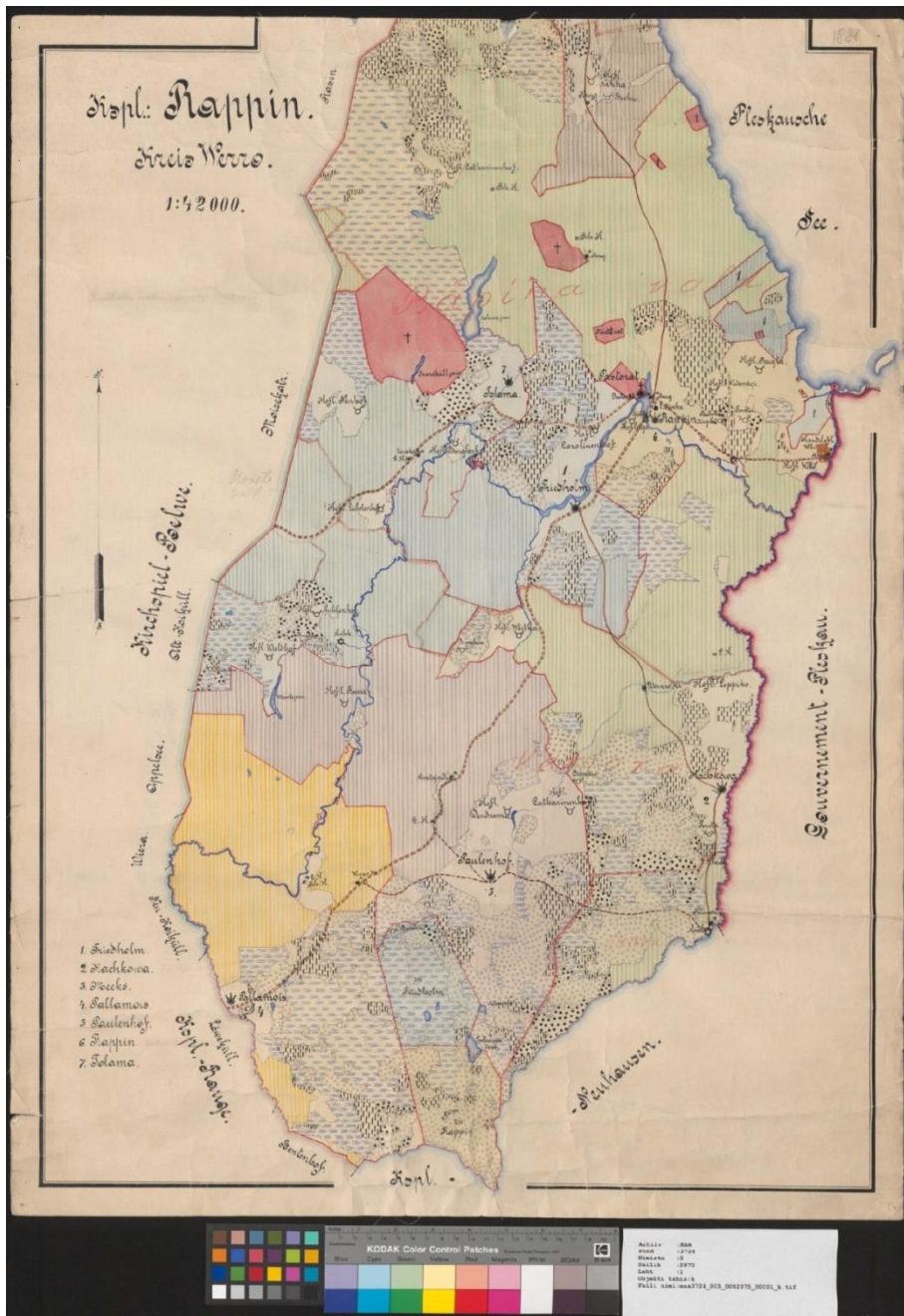


Foto 14 Räpina peamõisale kuulunud piirkond ja mõisad .

13. novembril 2014 aastal möödub 260 aastat Liivimaa tõelise poja Johann Philipp von Roth sünnist, kes oli ka üks Eesti esimese eestikeelse nädalalehe väljaandjast 1806. aastal. Juba XVII sajandil tulid Rothid haritud baltisakslastena Liivimaale haridust jagama ja mitmed põlvkonnad on oma kodud rajanud siin, suuremjaolt Liivimaal. Johann Philipp von Roth (1754 – 1818) oli aastast 1780 kuni surmani pastor Kanepis, elu lõpuveerandis ka Võru praostkonna praost, Liivimaa Ülemkonsistoriumi assessor ja keiserlik konsistoriaalnounik.

Eesti kultuuriajalukku on ta läinud peamiselt esimese eestikeelse ajalehe (1806) kaasväljaandjana ja esimese poeglase kihelkonnakooli (1804) rajajana. Praostina võitles ta selle eest, et parandada talupoegade hariduse omandamist, soodustada koduõpetust, soetada odavaid õpikuid ja minna üle ühtsele kirjakeelele. Lisaks osales ta aktiivselt Liivimaa talurahvaseaduse ettevalmistamisel (1804). Roth oli ka esimene ja vist ka ainus õpetaja, kes enne priiuse tulekut oma Kanepi kihelkonna pärisorjadest talurahvale perekonnanime andis (1810). Praosti perekonda tabanud rängad katsumused viisid perekonnapea enneaegselt manalateele 63 ja poole aasta vanusena. Johann Philipp von Rothi suur pere pudenes laiali külle Riiga, Tartusse, Võrru, Vastseliina, Veriorale, Rõugesse või hoopis Kaukaasiasse.

Keeruliste ajaloosündmuste tõttu toimus taaskohtumine praosti järeltulijatega alles 1990-te alguses. Johann Philipp von Roth on oma perekonnaga (12 last) ja arvukate järeltulijatega (üle 100) jätnud tuntava jälje Liivimaa kultuuriloosse ja läbi estofiilsuse kandnud seda kuni tänapäeva. 1993. a. jaanipäeva paiku toimusid praost Johann Philipp von Rothi 175. surmaaastapäevale pühendatud Rothi päevad Kanepis ja Verioral, kus osales 17 Rothide perekonna järeltulijat. Viimane põlvkond Verioral sündinud Rothide nime jätkajatest oli Gustav Alexander v. Roth (1905-1968), kes pidi olema tulevane Veriora pärija. Gustavi kolm poega ja kaks tüdruku esindavad Veriora liini Rothe kuuendas põlvkonnas ja on praosti seitsmes põlvkond. Autori perekonnal on tekkinud tihedamad sidemed poegade Ulfiga (sünd. 1933 – 5 last) ja Björniga (1935 – 3 last), ning tütarde Karini (1940 – 1 laps) ja Britt-Mariega (1932).

Peale südamliku vastuvõttu esiisade mail on järeltulijad püüdnud jätkata oma kuulsa esivanema Johann von Rothi traditsioone – aidata jõudumööda abivajajaid ja hoida kultuurilugu. On abistatud materiaalse abi korras Kanepi kirikut, rajatud kultuurilooliste haudade korrashoidu fond, organiseeritud humanitaarabi ka Veriora inimestele (talutehnikat jne.). Järeltulijate kaheksas ja ka üheksas põlvkond on olnud sagedased viibijad oma esiisade

maadel nüüdses Lõuna-Eestis ja juba seeläbi on lootust ,et säilivad ja kanduvad edasi ajaloolised ja kultuurilised tõekspidamised.

Ka autor on tänu nendele kontaktidele läinud rohkem süvitsi oma piirkonna ajaloo uurimisega, hinnanud hoopis teise pilguga sajandeid tagasi loodud ehitusmeistrite kätetööd ja siit ka kindel tahtmine proovida säilitada seda vähestki ajaloolist ja kultuurilist minevikku tuleviku jaoks. Et nende mõtete ja tegude elluviimine oleks võimalikult asjatundlik, tekkis vajadus ennast täiendada erialasel täiendkoolitusel. Olen rahul teoreetiliste teadmistega, mis on koolitusel saadud. Edaspidi annab see võimaluse jätkata juba iseseisvamalt teadmiste täiendamisega ja julguse ka praktilise poolega tegelemiseks- olgu siis õpipoisina, ehitusmeistrina, järelevalvena või lihtsalt asjahuvilisena.



Foto 15 Kultuuri- ajaloolise järjepidevuse kandjad – Johann Philipp von Rothi 6. põlvkonna lapsed 1912. aastal Veriora mõisa valitsejamaja ees. Vasakult esimene on Gustav, kellest pidi saama järgmine mõisahärra, aga ajalugu tahtis teisiti.

4. HOONE KONSTRUKTSIOONIDE KIRJELDUS

4.1. VUNDAMENDID, SOKKEL.

Veriora mõisa valitsejamaja on ehitatud kahes etapis – põhiosa 19.saj. I pooles ja juurdeehitus mõnikümmend aastat hiljem. Hoone on rajatud reljeefsele kaldajärsakule, mille all voolab Verioja oja ja ligiduses on näha ka mitut tegutsevat allikat. Arvestades hoone asukohta nõlval, savikat liivapinnast on vundamendid paigaldatud 1 kuni 2 m sügavusele (teepoolne on madalam ja ojapoolne sügavam) ja ka laius on sellest lähtuvalt erinev (0,8 kuni 1,0). Vundament on laotud erimõõdulistest põllu- ja maakividest ning sideainena kasutatud jämedateralisest liivast lubimörti. Vundamendi laius (ca 1,0 m) on kogu hoone perimeetri ulatuses on ühesugune, sest on arvestatud hoone eripärase asukohaga oja kaldal. Keldri osas on vundament laotud sügavusega vähemalt 1,2m, hoone teistes osades ei ole sügavus teada. Keldrisokkel on enamuses krohvitud lubimördiga siledaks ja valgendatud lubivärviga. Krohvimata on jäänud madalama osa sokkel, mis ulatub 20-30 cm üle maapinna (foto 16)



Foto 16 Valitsejamaja põhiosa madal krohvimata jaosaliselt uputatud vundament

Hoone küljes olev juurdeehituse vundamendi osa on hoonele külge ehitatud, puudub seotis peahoone vundamendiga, kuid nurgad on laotud samalaadselt põhihoone vundamendiga, Vundamendi paksus põhihoone vundamendist laiem, ligi 100 cm.

Keldri sokliosa kõrgus on kohati 3,0 m



Foto 17 Põhiosa põhjapoolse sokliosia on toetatud kahe tugiseinaga, mis võivad olla rajatud vahetult peale hoone ehitamist. Tugiseinte vahelt on näha kahepoolne keldriuks.

Põrandaalust tuulutavaid avasid 4 tükki on vundamendi sokliosas on näha vaid põhiosa parempoolse tiiva keldri sokliseinas.. Keldri sokliseinas on ühes ruumis kaks suuremõõdulist aknaava ja üks ukseava, mis on praegu suletud tellismüüritisega. Teises ruumis on keldri põhiline sissekäik läbi kahetiivalise ukse. Aknaavade ja uste ülemine osa on kaarjas ja esile toodud 20 cm laiuse ja 1,5 cm väljaulatuva kaarja krohvikihiga.



Foto 18 Valitsemaja juurehituse vundamendi ja sokliosas on tekkinud tõsine avariihohtlikkus

4.1.2. Olemasolev olukord. Esmased vundamendi ja sokli säilimise tagamiseks.

Sokkel on suuremas osas kaetud lubikrohviga, mis on ilmastiku ja sadeveerenide puudumise tõttu, maha tulnud. Sokli keldri põhjapoolses osas on näha tekkinud kaldpragusid ja lõhesid (foto 19) ja samuti on neis piirkondades ka lagunened vuugid. Krohvi kattev lubivärv on osaliselt maha koorunud. Põhiosa põhjapoolne keldrisokkel on kõige halvemas seisukorras, kuna mõlemad tugiseinad on kahjustunud ilmastikumõjudest ja eraldunud ka sokliseinast.. Tugiseinte ja sokliseina vahele on tekkinud mõnesentimeetrine pragu, mis viitab pidevalt toimuvatele protsessidele maa all. Samuti on hoone vasakpoolses tiivas pikk otsepragu vundamendist kuni räästani. Õnneks ei ole nimetatud pragu viimaste aastate jooksul oluliselt suurenenud ja see viitab samas maa-aluste protsesside stabiliseerumisele.



Foto 19 Kaldpraod keldrisokli müüritises

1. Uputatud sokliosade likvideerimine (täitepinnase eemaldamine ja sokliosa avamine 20-30 cm).
2. Vajaliku maapinna kalde 5% andmine soklist eemale ja osalise sokliäärse sillutisriba 0,6 m rajamine
3. Nõlvadest allavoolavate sadevete eemalejuhtimine soklist (kaldrennide paigaldus).
4. Eemaldada 2 kändu, likvideerida lillepeenrad (2 üle saja-aastast puud on hiljuti eemaldatud).
5. Taastada vihmaveerennid- ja torud, et vältida soklipiirkonna edasisi kahjustusi
6. Pragude, vuukide parandamine lubimördiga, milles on 10% tsementi ja jahvatatud keraamikat.
7. Juurdeehituse väljavajunud vundamendiosa taastamine maakividega lubimördil
8. Tuulutusavade ülesotsimine, puhastamine ja regulaarse korrashoiu tagamine
9. Tugiseinte korrastamine ja tugevdamine, et vältida oja poole vajumist (mikrovaiaaga toestamine).

Need tööd nõuavad täiendavat insenertehnilist uuringut ja selle alusel projekteerimist.

10. Vundamendi edasise vajumise tõkestamiseks paigaldada täiendavad tugiseinad või võimalusel toetada mikrovaiadega. Need tööd nõuavad täiendavat inseneritehnilist uuringut ja selle alusel projekteerimist.

4.2. HOONE VÄLISSEINAD

Hoone kandvate seinte ehituseks on põhiliselt kasutatud maakive ja telliskive, ladumisel on kasutatud lubimörti jämedateralise täiteliivaga. Seinte paksus on 500 mm kuni 600 mm. Pööningukorruse kolmnurkse katusealuse seina ehitamisel on kasutatud 4 väiksemamahulisi maakive ja katusekivide tükke ja seina paksus 30 cm. Hoovipoolne tuulekoda on puitkonstruktsioonist. Hoone veepoolse otsaseina ja külgliseina on tekkinud suured praod juba ehitamise järgselt, mida on näha ka 1912. aastal tehtud fotol (foto 2). Ilmselt on juba ehituse ajal paigaldatud otsa- ja külgliseina paremaks kooshoidmiseks pikitõmb, mille väline pikkus on üle 2 meetri (foto 20). Seintele pragude tekkimisel on otsene seos vundamendi võimaliku vajumisega. Valdavalt on välisseinad ja siseseinad krohvitud lubimörtseguga. Osade korterite siseseinad on kaetud tapeediga ja osad puitlaudisega.

4.2.1. Praegune olukord. Esmased tööd hoone seinte säilimise tagamiseks.

Kergelt leonduvate savialustega nõlvadel võivad hoone ja selle osad libiseda, millega tekivad hoone-vundamenti kandeseinu läbivad praod. Protsess on pikaajaline, jätkuv ja pidev. Hoolimata seinu ühendava pikitõmbi paigaldamisest on viimase saja aasta jooksul seinapraod (fotod 12-14) veelgi süvenenud ja seina väljakalle on kohati 5-10 cm. Märkata on ka puudulik katuseserva ehitus, mille tõttu on tekkinud ohtlik sadevee jooks otse ülemise katuseviilu seina sisse ja ka piki seina kuni maapinnani välja.

1. Vundamendi vajumise peatamine erilahendusega (vt. vundamendid p.10)
2. Pragude puhastamine, tsementsegu eemaldamine.
3. Pragude täitmine uue seguga, mille koostis peab olema algse seguga –näiteks lubimördi puhul ei tohi kasutada tsementsegusid
4. Seinte kahjustunud osade katmine lubikrohviga ja kogu seina värskendamine lubivärviga

5. Ülemise seinaviilu parandamine ja sadevee kahjustuste likvideerimine
6. Paigaldada sobiva kujuga, puidust või tsingitud terasplekist räästarennidega sadeveesüsteem;



Foto 20 Külgseina suur pragu, näha ka pikitõmb ja katuseserva puudulik katmine

Foto 21 Otsaseina kaldpraod.



Foto 22 Otsaseina kaldpraod, mida on viimaste aastatega juurde tekkinud ja sama on näha ka juurdeehituse külgselinal vasakul pool.



Foto 23 Põhiosa pööningu ülemise seina stiilinäide ehitusmeistri tööst ja materjali taaskasutamisest

4.3. KATUS

Valitsejamaja on esialgselt kaetud olnud S-kividega, mis on olnud laiemad kui tänapäevased samalaadsed savikivid, nimelt ligi 20cm laiad, 30 cm pikad ja 2,5 cm paksud. Kunagiste katusekivide tükke ja ka üksikuid terveid kive on pööningulael alles. Kivid on toetunud 50x50 mm roovidele, samm 300 mm. 1970-ndatel on hoone kivikatus asendatud eterniitkatusega, mis samuti toetub 50x50 mm roovitisele. Sarikad ristlõikega 150x150 mm, sammuga 1.30m – 1.50m , on harjal tapitud pool-pool tapiga ja puidust salapulgaga fikseeritud. Pennid, mis on osaliselt sama ristlõikega kui sarikad, on ühendatud sarikatega ja kinnitatud salapulgaga (foto 24)Eripäraks on sarikate alumisele osale kinnitatud täiendav kolmnurkne 1,5 m pikkune puidust element, millele toetub alumine roovitus (foto 26). Sarikad toetuvad laetalale tappühendusega.

Põhiosa ja juurdeehituse katuse kandekonstruktsioon on lahendatud selliselt, et on arvestatud kelpkatuse eripära ja neelukoht on lahendatud kumera plekiga (foto 25). Roovituse peale on paigaldatud täislaudiskate , laua paksusega 2 cm.

Jälgi vihmaveesüsteemi olemasolust on võimalik aimata mõne säilinud kinnituse näol (foto)

Pööningukorrus on kasutusele võtmata ja eripäraks on seegi, et otsest laeluuki või treppi ei olegi.

Vahelaetaladeks pööningu ja I korruse vahel on kasutatud saekaatris lõigatud prusse muutuva ristlõikega

250x250mm, mis toetuvad välisseintele ja sisemistele vaheseintele. Laetalad toetuvad seintele hammastappidega sammuga 1.30m-1.50m, mis on ka sarikate samm. Laetalade otsad on üle välisseinte tuulekasti laiuse jagu. Talade vahele on tehtud poolplankudest (paksusega 10-15 cm) mustlagi. Plankude peal on savi-liiva ja peenkruusa segu paksusega ligi 150mm, mis on senini alles, lagesid täiendavalt hilisemal perioodil soojustatud ei ole.



Foto 24 Põhiosa katusekonstruktsioon (laetalad, sarikad, pennid, roovid, poola laudis)



Foto 25 Põhiosa ja juurdeehituse sarikate sõlmelahendus ja neelu sisevaade.



Foto 26 Tähelepanelikul vaatlusel võib märgata sarikate peal kolmnurkset lisaprussi.

4.3.1. Praegune olukord. Esmased tööd katuse säilimise tagamiseks.

Valitsejamaja katusel olev eterniitkate on rahuldavas olukorras, hoolimata viimased aastakümned katust ohustanud kahe suure puuvõra oksad ja pidev lehtede langemineä

Kõige ohtlikumad kohad on korstende ümbrused ja kahe hoone neelukoht, mis ei pea mõnest kohast vett. Veeleke on tekkinud eelkõige lehtede kuhjumisest neelu alumisse osasse ja sealtkaudu juba pääsenud läbi katuse (foto 24) Tõsisemalt on saanud kahjustusi üks laetala paari meetri ulatuses (foto 28) ja üks sarikas ühe meetri ulatuses.. Korstnate ümbruses olevad puitosad on vähesel määral kahjustatud läbijooksude tõttu, kuid üldine sarikate seisukord on hea. Puudub vihmaveesõstem, millest on järel mõni kinnitus (foto 29).

Roovitised on kogu hoonel aegade jooksul katusekattega kokkupuute tõttu märgunud ja osaliselt pehkinud.

1. Paigaldada uued katuseviilu katteplaadid puidust või tsinkplekist.
2. Puhastada katusekate oksest ja lehtedest.
3. Korrastada neelusüsteem, et vältida edasist läbijooksu.

4. Rajada uus vihmaveesüsteem koos seintest allatulekutega.
5. Pikendada otsaseina katuse osa, et vältida vee sattumist müüritisele
6. Otsustada koos projekteerijaga uue katusekatte valik (S-kivi, tsinkplekk, eterniit)
7. Korrastada räästakarniis.



Foto 27 Neelu ummistumine.

Foto 28 Laetala mõõt ja veekahjustuse ulatus



Foto 29 Põhiosa ja juurdeehituse räästa ühenduskoht ja vihmaveerenni hoidja

4.4. KORSTNAD, AHJUD, PLIIDID

Algselt on hoonel olnud neli korsten, mis toetuvad maakividest laotud vundamendile. Korstnajakalad on laotud kuni lõpuni punasest tellisest lubimördil, kõigil üks lõör, välja arvatud üks korsten, mis on kahelõõriline. Korstna pitsid on laotud katusest väljaulatuvas osas ka punastest tellistest. Tubades on korstnajakalad krohvitud lubikrohviga ja vööbatud valgeks, aga pööningul krohvimata. Korstnapiibud on krohvimata ja ilma katteplekita. Kahelõõrilise korstnasse suubub pööningu laepealt omapärane keramnilisest torust ühendus, mille otstarvet ei õnnestunud selgitada (foto 30).

Ahjud ja pliidad on ehitatud nende jaoks rajatud maakivist vundamentidele. Hoones on olnud tõenäoliselt osaliselt kahhelahjud, milledest on säilinud 2 tükki,

Osa ahjusid on asendatud vajalikes tubades plekkahjudega.

Köögis on säilinud savipottidest soojamüür



Foto 30 Kahelõõriline korsten ja keraamilistest torudest ühendus.

4.4.1. Praegune olukord. Esmased tööd korstna, pliitide, ahjude säilimise tagamiseks.

Kõige rohkem on kahjustunud korstnapitsid ja osaliselt korstnajakalad allavoolanud sadevee tõttu.

Kasutusel on aktiivsemalt 2-3 korstent ja 2 on olnud viimased aastakümned kasutamata.



Foto 31 Kahjustunud korstnapits.

Foto 32 Lõhutud pottahi tühjas korteris

Korstnapitside lagunemise (foto 31) on tinginud võimalik ülekütmine, pikaajaline kasutus, ilmastik ja ka ligidalolevate toonekurgede sage maandumine kortsnal. Talvisel kütmise ajal lõõr seest soojeneb ning väljast tuul ja külm jahutavad. Tekivad suured sisepinged müüritises.

Kahes kasutuselolevas korteris on töökorras pliivid ja ahjud. Tühjalt seisvas korterites on metallikratid teinud oma töö ja lõhkunud kõik vähegi väärtusliku(foto 31).

1. Teostada korstna ülevaatus ka sisemiste lõõride osas, et selgitada välja kahjustuste suurus.
2. Korrastada ja uuesti laduda purunenud korstnapitsid ja katta ülemine osa plekiga
3. Selgitada tuleb, mis korstnad kasutusse jäävad, nende korstende osas tuleb kontrollida kortnajala tehnilist seisundit. Vajadusel laduda kogu jalg uuesti. Korstnajala ladumisel kasutada sama kvaliteediga punast tellist ning mördis sideaineks tsementi ja plastifikaatoriks lupja. Korstna silikaattelistest pitsid tuleb lammutada. Uued vajalikud pitsid laduda vana korstna järgi.

Ka praegusel hetkeltöötavad küttekollete seisukord vajab spetsialisti hinnangut, küttekolded on kohati seest ära põlenud. Osadest küttekolletest on säilinud ainult kunagiste ahjude vundamendid ja üks ahjupottidest laotud soe müür.

Kahes kasutuselolevas korteris on töökorras pliidid ja ahjud. Tühjalt seisvas korterites on metallikratid teinud oma töö ja lõhkunud kõik vähegi väärtusliku

4.5.. AKNAD, UKSED

Hoone külgedel ja otstel on olnud kuue ja üheksa ruuduga kaheraamilised puitaknad. (foto 33-34).Pööningu korrusel on olnud kaks neljaruudulist akent. Akende koguarv on olnud 19 tk., millest 2 tk on kinnilaotud

Osadel välimistel aknaraamidil on metallist sepistatud nurgad, mis on kinnitatud ümarapealiste sepišnaeltega.



Foto 33 6 – ruuduline aken koos krohviääriseaga.

Foto 34 Sisemine tahveluks

Pööningukorruselts leidsime ühe 6- ruudulise aknaraami ilma klaasideta. Lähemal uurimisel võis täheldada väga kõrgekvaliteedilise puidu kasutamist ja meisterlikku tööd ..

Välisüksed on olnud diagonaallaudisega ja siseüksed tahvelüksed (foto 34). Keldri uks kahepoolne ja kinnitatud tugevate sepahingedega.



Foto 35 9- ruuduline aken hoovipoolses korteris



Foto 36 Kinnilaotud aknaava

4.5.1. Praegune olukord. Esmased tööd akende, uste säilimise tagamiseks.

Originaalaknad, hinged ja nurgad on osaliselt säilinud. Juurdeehituse käigus on veranda lammutatud ja selle asemele paigaldatud aken. Kasutuseta seisvate korterite aknad on kaetud kiledega ja osa soklikorrusel asuvaid aknaid ja uksi on kinni müüritud (foto 36). Mõnede raamide aluspuud on mädanenud. Osa välimisi aknaraame on vahetatud uute isetehtud raamide vastu.

Uksed on kõige rohkem saanud kannatada ja seetõttu on enamus neist välja vahetatud.

Keldriukse ülemine osa on kaarja kujuga ja krohviraamistikuga.

1. Korrastada ja taastada vähegi säilinud originaalaknad.
2. Nn. uute akende järk-järguline väljavahetamine proovides valmistada võimalikult originaali sarnased aknad.
3. Esmajärjekorras korrastada kiledega kaetud aknad, asendades need ajutiste klaasraamidega, kuna ruume ohustavad tuvid ja pääsukesed
4. Korrastada välisuste lukusüsteemid

4.6. LAED, SISESEINAD

Ruumide laed on suuremas osas kaetud hilisemalt tahvelmaterjalidega, nagu saepuruplaat ja vineer, Esimese korruse ühes ruumis on osaliselt säilinud profileeritud laudisest lagi (foto 27) ja ühes ruumis ka krohvitud peegellagi. Lae aluslaudise külge on löödud puidust võrgustik ja krohvitud lubikrohviga.

Krohvitud laed on lubivärviga üle värvitud.

Seinad on olnud algselt krohvitud lubikrohviga ja kaetud lubivõõbaga. Mõnedes ruumides oli kindlasti tapeet.

Valitsemaja kasutati eelkõige elukortenitena ja seetõttu olid ka ruumid vastavalt ehitatud, et oleks soe, mugav ja kodune. Kolhoosikord muutis aga inimeste suhtumist ümbritsevasse ja seetõttu on muutunud ka ruumide siseilme tunduvalt.



Foto 37 Ruumide seinad ja lagi on kaetud punnlauaga.

4.6.1. Praegune olukord. Esmased tööd lagede ja seintel säilimise tagamiseks.

Kasutuselolevate ruumide laed on kahes ruumis kaetud pikilaudisega ja ühes krohvitudpeegellagi kaetud lubivärviga. Kasutusest väljas olevad ruumide laed on enamuses kaetud laudisega, mis on üle lakitud. Mõnedes tubades ka vineeritahvlid (foto32)

Seinad on kaetud peaaegu eranditult punnlaudisega, mis on lakitud. Töö kvaliteet on väga halb. Mõned laedon üle värvitud nõukogudeaegsete värvidega. Mõnedes kohtades on näha niiskuskahjustusi,

1. Lubikrohviga seinad korrastada, augud täita ja parandada lubikrohviga ning katta lubivärviga.

2. Punnlaudadega seintest eemaldada lauad ja korrastada vigastatud krohvisein ning katta sobiliku viimustlusmaterjaliga (tapeet).
3. Säilitada originaal laelaudis, korrastada, puhastada ja värvida.
4. Krohvitud laed puhastada ja katta lubivärviga
5. Puitlaudise võib soovi korral ka säilitada, aga sellisel on soovitatav lakk eemaldada , puhastada ja uuesti värvida.



Foto 38 Ruumide lagi on kaetud vineeriga ja seinad tapeediga.

5. KOKKUVÕTTEKS

1. Veriora mõisakompleks on olnud läbi pika ajaloo märgilise ajaloolise ja kultuurilise tähtsusega kogu ümbruskonnale. Kahjuks on ajaratas oma keerdkäikudega teinud pöördumatut kahju ajaloolisele väärtusele, aga kindlasti on uutel tegijatel omad mõtted ja võimalused viia ellu oma ideid.
2. Tihedad sidemed von Rothide järeltulijatega annavad lootust kindlale tulevikule, et nende moraalne panus oma esivanemate tööle jääb kestma.
3. Verioramõisaküla aktiivsete külaelnike poolt on loodud MTÜ, kes peaks hoogustama oma tegevusega külaelu ja aitama leida ka kasutuseta jäänud hoonetele rakendust.
6. Töö autor on tihedalt seotud Veriora mõisa tegemistega ja täienduskoolitusel saadud teadmised võimaldavad oskuslikumalt suhtuda mälestiste korrashoiu ja säilimise tagamisse.
7. Lähiajal on plaanis osaleda muinsuskaitse eritingimuste koostamisel valitsejamaja otsaseina kindlustamiseks.
8. Koos MTÜ- ga ja vallavalitsusga planeerime toetusprojekti kirjutamist pargi korrastuseks ja paisjärve puhastamist.
9. Valitsejamajale tehnilist hinnangut andes üllatas otsaseinte arvatust hullem olukord, aga heas mõttes üllatas katusekonstruktsioonide hea seisukord.
10. Samas peab märkima Põlvamaa muinsuskaitseinspektori toetavat suhtumist lahendamist vajavatele probleemidele kaasaaitamises.
11. Kuigi rahaprobleem on suureks takistuseks mälestiste korrashoiul, pean siiski väga oluliseks just arusaama ajaloolisest ja kultuurilisest järjepidevusest ning vajalikke teadmiste omandamist, et langetada õigeid otsuseid meie ajaloo korrashoiul.
12. Austus ehitusmeistri kätetööle ja lugupidamine ajaloo vastu, mida meie peame hoidma, hooldama ja parandama oma lastele – sellised mõtted tulevad mulle meelde kui astun kevadhommikul maakodus trepile ja sealt avaneb igavikuline vaade (foto 39).



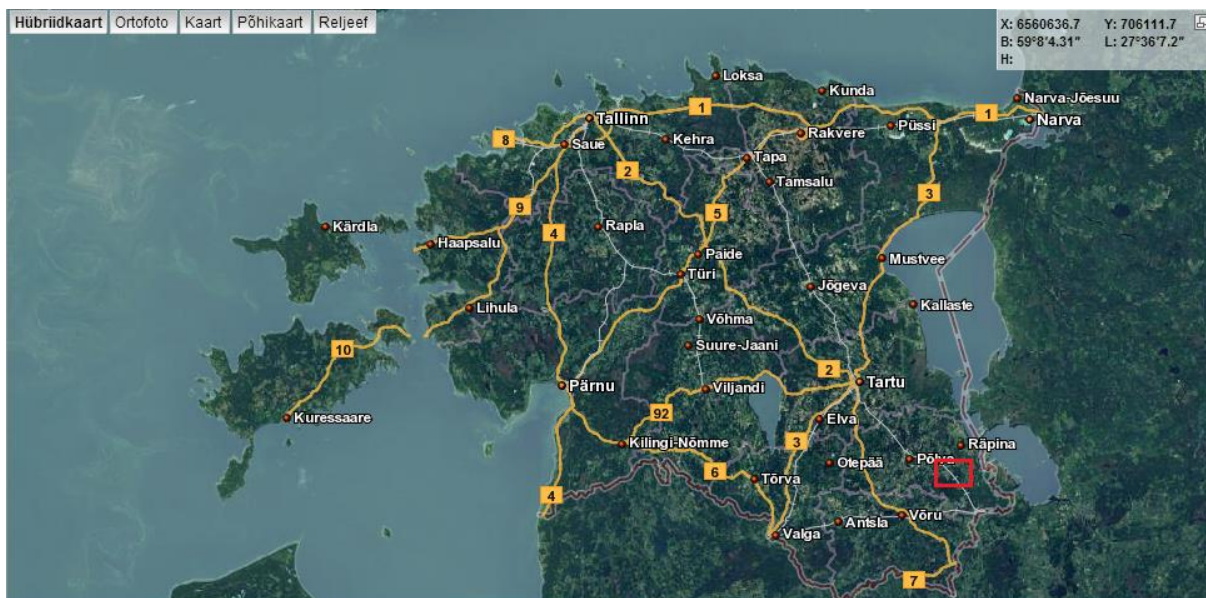
Foto 39 Vaade mõisatallile minu perekonna maakodu trepilt ühel kevadhommikul.

6. KASUTATUD KIRJANDUS JA MATERJALID

1. Eesti Ajalooarhiiv. Ajaloolised kaardid.
2. Eesti Pargid 2 2012
3. Joosep Metslang Van
- 4.
- 5.
- 6.
7. a maamaja 2013
8. Juhan Maiste “Eestimaa mõisad” Tallinn Kunst 1996
9. Alo Särg “Põlvamaa Mõisad ja Mõisnikud Argo 2013 .
10. Milvi Hirvlaane Johann von Roth 2000
11. Hannu Rinne Vana maja ajastutruu remont 2013
12. Muinsuskaitseamet Infovoldikud
13. „Eesti Mõisad“ Olion.Tallinn 1994.a
14. Muinsuskaitse seadus RT I 2002. 27. 153
15. www.eestimõis.ee Eesti Mõisaportaal.
16. www.muinas.ee
17. www.rmkk.ee. Pärandkultuuri portaal
18. perekond Pikkori fotode erakogu

LISAD

Lisa 1. Objekti asendiplaan



Lisa 2 Objekti krundiplaan



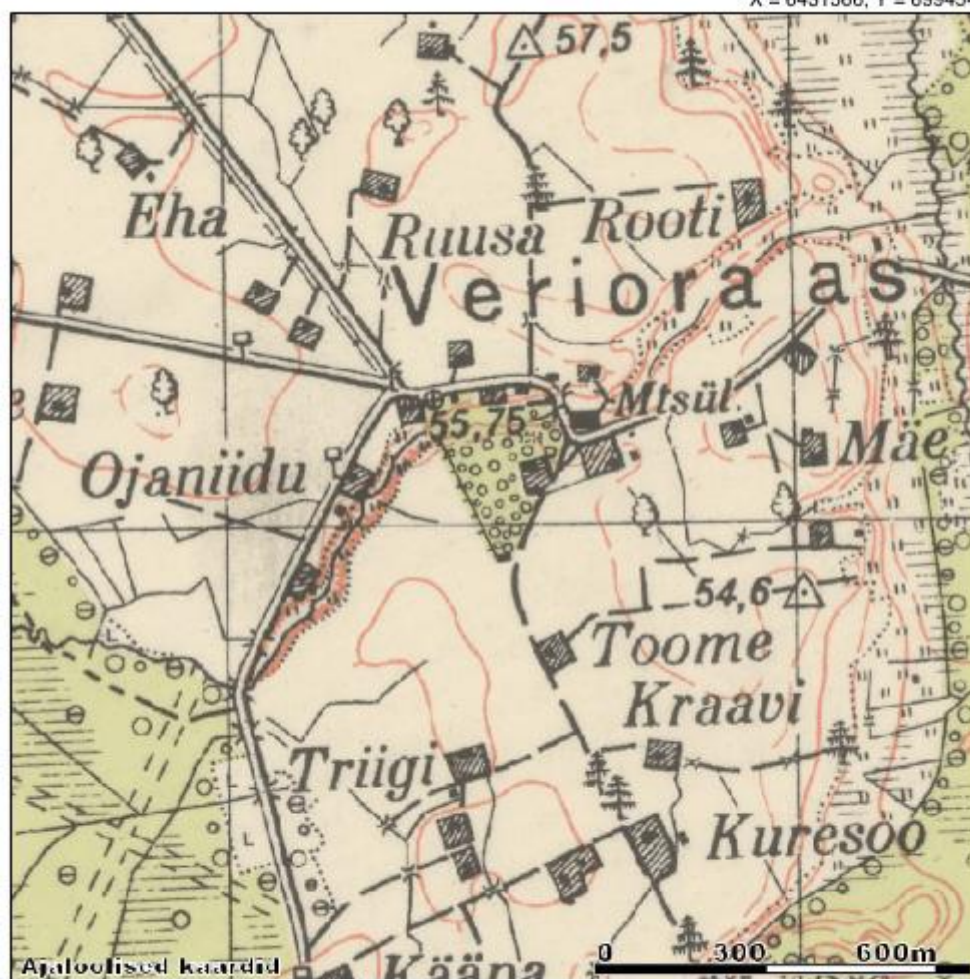
Lisa 3 Veriora mõisasüda 1884.a.mõisa üldplaani. Koostaja Heinrich Hermann EAA 2469



Lisa 4 Veriora mõisaplaan aastast 1934

Eesti topograafiline kaart 1:25000 (1934)

X = 6431566, Y = 699454



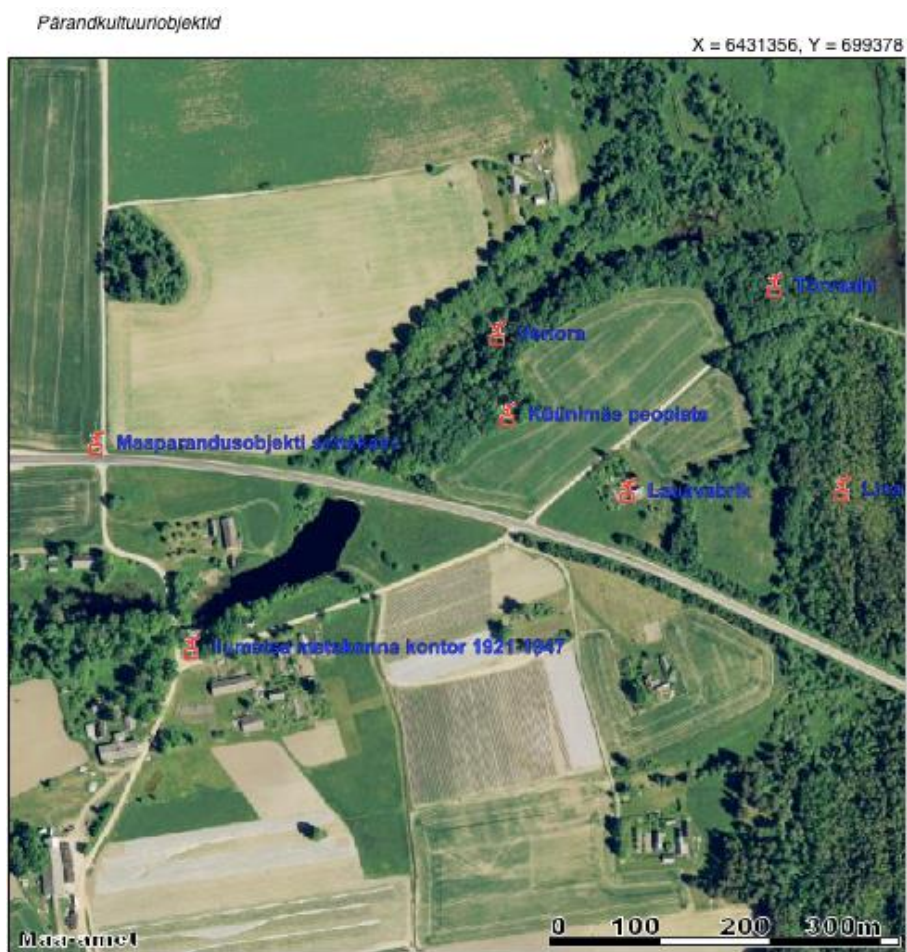
X = 6429864, Y = 697752

M 1:10000

Kaardiserveris olev info ja sellest tehtud väljavõtted on informatiivsed ega ei ole ametlikud. Väljavõtete kasutamisel peab ära märkima nende päritolu.

Aluskaart

Lisa 5 Pärandkultuuri objektid Veriora mõisa ümbruses.



Lisa 6 Veriora mõisakompleksi olevate objektide asukohad

X = 6431026, Y = 698856

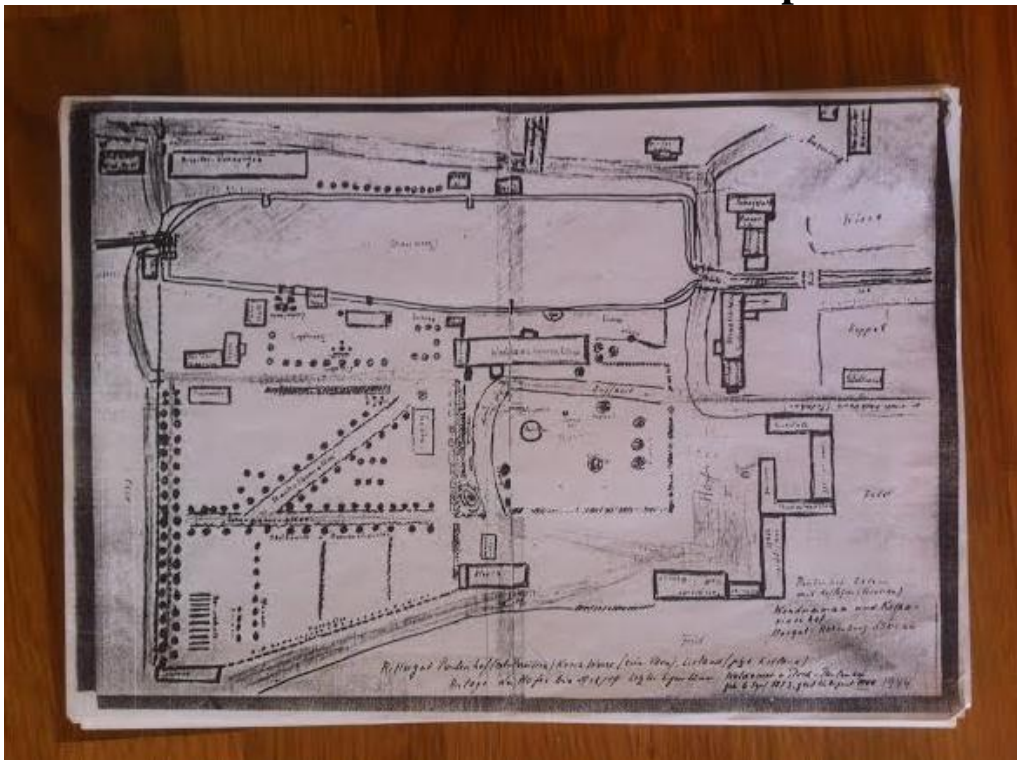


X = 6430686, Y = 698516

Kaardiserveris olev info ja sellest tehtud väljavõtted on informatiivsed ega ei ole ametlikud. Väljavõtete kasutamisel peab ära märkima nende päritolu.

M 1:2000

Lisa 7 Veriora mõisasüdame plaan aastast 1912



Lisa 8 Veriora mõisa peahoone vaade lõunast (aastal 1900)



Lisa 9 Vaade valitsejamajale ja teenijate majale

