

EESTI KUNSTIAKADEEMIA
Kunstikultuuri teaduskond
Muinsuskaitse ja konserveerimise osakond

Grete Ots

Polli Endreku talu elumaja
Veskimäe küla, Abja vald, Viljandimaa

2013/2014. õ-a. Arhitektuuri konserveerimise ja restaureerimise täiendkoolituskursuse
lõputöö

Tallinn 2014

Autorideklaratsioon

Kinnitan, et olen koostanud antud lõputöö iseseisvalt ning seda ei ole kellegi teise poolt varem kaitsmisele esitatud.

Kõik töö koostamisel kasutatud teiste autorite tööd, olulised seisukohad, kirjandusallikatest ja mujalt pärinevad andmed on töös viidatud.

„.....” mail 2014. a.

.....
(allkiri)

Töö vastab kehtivatele nõuetele ja lubatud kaitsmisele:

„.....” mail 2014. a.

.....

Kaitstud hindele:

.....

„.....” mail 2014. a.

.....

Sisukord

1.Sissejuhatus	4
1.1. Lugu	4
1.2. Miks?	4
2. Hoone kirjeldus	5
2.1 Arhitektuurne kirjeldus	5
2.2 Ruumide kirjeldus.....	6
2.3 Avatäited.....	8
2.4 Remondid ja ümberehitused:	9
3. Hoone probleemid	11
4. Kokkuvõte	12
Lisad.	13
Lisa 1. Asendiplaan	13
Lisa 2. Krundiplaan	13
Lisa 3. Hoone välisvaated.....	14

Polli Endreku talu elumaja

1.Sissejuhatus

1.1. Lugu

Polli Endreku on vana mulgi talu Abja vallas Viljandimaal, mille kohta on esimesi märkmeid juba põhjasõja-järgsetes kirikuraamatutes. Praeguste omanike käes on talukoht olnud alates 19. sajandi II poolest.

Kuna uuritavaks objektiks on lihtne taluhoone, puuduvad selle kohta kirjalikud allikmaterjalid. Samas on säilinud palju suulist pärimust, millest osa kavatsen järgnevas töös ka kasutada.

Talukompleksi kuulub suur hulk erinevatest aegadest pärinevaid hooneid. Üheks vanemaiks neist on vana viljapuuaias servas asuv elumaja. Maja täpset ehitamise aega pole teada. Enne selle maja ehitamist elati mõnikümme meetrit eemal asunud reheelamus. Kohaliku pärimuse järgi oleval selles talus piirkonnas esimesena ehitatud rehemajast eraldi seisev elumaja. Kui praeguste omanike esivanemad Polli Endrekule kolisid, oli eraldi seisev elumaja juba olemas. Seega peab maja olema ehitatud enne 19. sajandi II poolt.

Hoone ei ole mälestis.

1.2. Miks?

Uurimiseks valisin ma selle objekti, kuna see on minu kodu ja tihti muutuvad meil käe-jala juures olevad asjad harjumuspärasteks ja isegi pisut nähtamatuks kuni nad ära kaovad. Seetõttu otsustasin vaadelda just kodust objekti ning selle kohta ka kirjutada, et jääks rohkem materjali kui ainult suuline pärimus. Samuti on plaanis lähitulevikus hakata hoonet restaureerima, seega põhjalik olukorra kirjeldus on igati vajalik.

2. Hoone kirjeldus

2.1 Arhitektuurne kirjeldus

Tegemist on ühekordse ilma välisvoodrita rõhkpalkseintega hoonega, millel on unkaaukudega kelpkatus. Palkide ühendamiseks on kasutatud järsknurkühendust. Palgivaheid on soojustamise eesmärgil läbi aegade topitud erinevate materjalidega. Peamiselt võib näha traditsioonilisi materjale nagu sammal ja takk, kuid mõnest vahest võib leida ka lubimördiga tuule tõkestamist. Hoone välissein on 1950ndatel võõbatud punaseks, kasutades värvimulla ja arvatavasti masinaõli segu.



II.1. Hoone esifassaad

Hoonel on unkaaukudega kelpkatus. Massiivne laepealne kaetud liivaga. Sarika konstruktsioonide ühendamiseks on kasutatud puidust kinnitusi. Hoone idapoolses otsas (põhja kambri kohal) on metalltõmmistega lisalaetugevdus.

Algselt oli hoonel õlgkatus.¹ 1930ndatel vahetati see laastukatuse vastu. 1980ndatel kaeti laastukatus eterniidiga, mis on siiani katusekatte materjaliks.

Hoonel on üks keskne korsten, kuhu on lõõridega ühendatud maja erinevates osades paiknevad küttekahad. Korstna alumine osa köögi ja lõunakambri vahel on mahukas tühimik, sarnanedes väiksemat sorti mantelkorstnale.

¹ Vanaema lapseõlvemälestus, kuidas vanarehe all vilja kuivatati ja kootidega peksti, et katuse paranduseks õlge saada. See oli meeldejäädv, kuna üldiselt seda töövõtet viljakoristusel enam ei kasutatud.

Majas on neli kambril, köök, sahvri ning hiljem lisatud panipaik. Peasissepääs asub hoone esifassaadil, mis on suunatud põhja. Hoone idaküljel asub hiljem juurde ehitatud panipaik/eeskoda, kus asub ka teine sissepääs majja. Panipaik on viilkatusega ja see on ehitatud laiadest laudadest karkassile ning on soojustamata.

Peauksest sisse astudes jõuab kööki, kus on omakorda ukсед, mis viivad eri suurusega kambritesse ja sahvrisse. Kõik ruumid peale sahvri ja panipaiga on kätavad.

Ruumide seinad on algselt olnud lubikrohviga kaetud. Selline siseviimistlus on säilinud vaid läänekambris. Vanaema on kirjeldanud, kuidas igal kevadel toad üle lubjati ning kaunistuseks tõmmati lae alla sinine triip. Sinise triibu mälestust tõestab 10-sentimeetrine jupp, mis on säilinud idakambri soojamüüride vahel.

2.2 Ruumide kirjeldus

1. Põhjakambril on värvitud laudpõrand. Ruumi seinad on kaetud kipsplaadiga ning värvitud. Laes on eksponeeritud laetalad, mille vaheline ala on kaetud vineeriga ning kogu pind on värvitud. Ruumis asuvad ka glasuurimata savipottidest ahi ja soojamüür, millel on üleval ja all lihtsad tellisest karniisid.
2. Idakambril on värvitud laudpõrand. Ruumi seinad on kaetud kipsplaadiga ning värvitud. Laes on eksponeeritud laetalad, mille vaheline ala kaetud vineeriga ning kogu pind on värvitud. Ruumis asuvad ka kaks glasuurimata savipottidest soojamüüri, millel on üleval ja all lihtsad tellisest karniisid.
3. Lõuna-kambril on värvitud laudpõrand. Ruumi seinad on



II.2. Sisevaade: põhjakamber

kaetud kipsplaadiga ning värvitud. Laes on eksponeeritud laetalad, mille vaheline ala kaetud vineeriga ning kogu pind on värvitud. Ruumis on veel kaks glasuurimata savipottidest soojamüüri millest ühel on profileeritud karniis.

4. Lääne-kambris on lubikrohviga krohvitud valged seinad ning profileeritud laudisega kaetud lagi. Põrand on kaetud taaskasutatud, värvimata laudadega, mis pärinevad vanast rehemajast. Ruumis on ka suur tellistest leivaküpsetusahi (II.4) ning lihtne glasuurimata savipottidest soojamüür.
5. Köögil on betoonist valatud põrand ning osaliselt kipsplaadiga kaetud värvitud seinad. Lagi on täismahus kaetud vineeriga, mis on liistudega tahvliteks jagatud. Ruumis on ka puudega köetav ahi ja kuumaveepada.
6. Sahvril on valatud betoonist põrand, mis on osaliselt kaetud puidust restiga. Ruumi seinad on kaetud kipsplaadiga ning värvitud. Laes on eksponeeritud laetalad, mille vaheline ala on kaetud vineeriga ning kogu pind on värvitud.
7. Panipaigal on muldpõrand, mis on osaliselt kaetud puitrestidega. Juurdeehitusel on viimistlemata avatud konstruktsiooniga seinad ning sellel on laudadest lagi.



II.3. Läänekambri leivaahi



II.4. Idakambri soojamüürid

2.3 Avatäited

Kuna tegemist on vana hoonega, mis on läbinud palju parandus- ja uuenduskuure, leidub sellel ka mitmeid erinevatest aegadest pärinevaid aknaid. Neist vanim võib olla kuue ruuduga kahekordne köögiaken, mis asub hoone põhjafassaadil. Tegemist on ülejäänud akendest väiksema aknaga ning see ei ole avatav. Samas ei ole tegemist originaalsuuruses aknaga, millele viitavad erinevad tenderpostid ühel ja teisel pool akent. Samuti on kahekordne kuue ruuduga aken hoone lääneküljel (sahvriaken). See on aga suurem kui köögiaken ning on avatav. Akent ümbritsevad ka profileeritud liistud. Ülejäänud tubade aknad, mida kokku on kuus, on küll samades mõõtmetes kui sahvri aken, aga teistsuguse jaotusega. Läänekambri akende osas on sisemine aken kuue ruuduga, välimine aken aga uuem ning kahese jaotusega. Kõigil toakendel on välimised aknad lahtikäivad, sisemised talveaknad aga ei ole lahtikäivad.



II.5. Sahvriaken



II.6. Köögiaken



II.7. Kambriaken

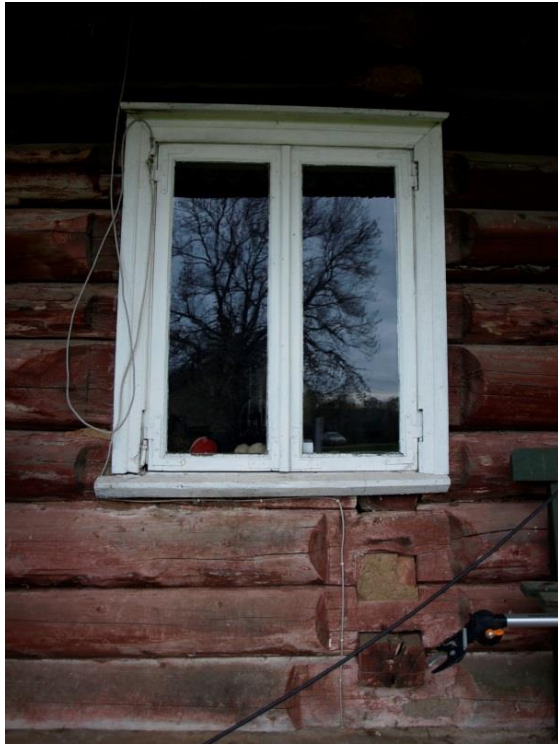
Hoones on ka mitmeid eriilmelisi uksi. Lihtsamateks ja arvatavasti ka vanemateks usteks on laudisüksed köögi ja sahvri ning köögi ja põhjakambri vahel. Nendel ustel on lihtsad puidust käepidemed ning pikad sepistatud uksehinged. Ülejäänud siseüksed on erinevad tahvelüksed. Neist kõige huvitavam on ida- ja lõunakambri vahel olev profileeringutega uks, millel on sepistatud oinaspeahinged ja karplukk. Samuti on profileeringuga kaunistatud ukse lengid/liistud.(II.8.) Veel on samasugune profileering ja oinaspeahinged ida- ja põhjakambri vahel oleval uksele. Hoone mõlemad välisüksed on laudadest. Mõlemal uksele on pikad sepistatud hinged ning panipaiga ukse kohal on ka kolmese jaotusega valgusmik.



II.8. Ida- ja lõunakambri vaheline uks ja selle detailide lähvaated

2.4 Remondid ja ümberehitused:

Pika ajaloo vältel on hoones tehtud mitmeid ümberehitusi, mille kohta on võimalik jälgi leida veel praegugi. Alustades hoone välisseintest, on põhjapoolse kambri akna all ja kohal näha eelneva tappühenduse jälgi, mille põhjal võib oletada, et seal on varem olnud sein (*II.9*). Meie perekonnal selle kohta aga täpsemad teadmised puuduvad. Samuti on seina tõstmise jälgi näha idapoolse kambri põrandal, kus vana seina koha peal on põrandat parandatud uute põrandalaudadega. See muudatus on tehtud 1930ndatel seoses rentnike võtmisega majja. Seoses selle muudatusega muudeti ka lõunapoolses seinas idakambri akna asukohta (*II.10*). Sellel ajal on arvatavasti ehitatud ka samas ruumis olevad soojamüürid, kuna vana sein oleks jooksnud müüri sisse. Selle vaatlusinformatsiooni põhjal saab oletada, et hoone algne ruumilahendus erines tunduvalt praegusest lahendusest.



Il.9. Vanad tapiaugud.



Il.10. Vana aknava

Ümberehitustega seoses tuleb ka kindlasti ära märkida idapoolses maja otsas asuv panipaik, mille täpne ehitusaeg on teadmata. Sellel osal on sama laastkatus nagu ülejäänud hoonel, seega on see ehitatud 1930ndatel või varem. Võib oletada, et seoses retnike võtmisega lisati hoonetele ka teine sissepääs.

1950ndatel tehti hoonetes suurem remont, mille käigus kaeti enamike ruumide seinad kipsplaadiga ning lagedele paigaldati vineer, köögis üle terve lae ning tubades ainult talade vahele. Valati betooni sahvri ja köögi põrandale.

2009. aastal vahetati hoonetes kogu elektrijuhtmestik ning köögi põrandale valati uus kiht betooni. Samuti värskendati värviga kasutuses olevaid eluruumide ning mõned uksed ja aknad said puhastatud vanadest värvikihtidest.

3. Hoone probleemid

Hoone kõige suuremateks probleemideks on maapinna tõusmine, maja vajumine ning alumiste palkide mädanemine kokkupuutel maapinnaga. Hoone maakivist vundament on nähtav ainult hoone läänepoolses otsas. Palgid on ka vähese värvikihi tõttu päikesevalguse poolt kahjustunud. Lai räästas on aga kaitsnud seinu suurema veekahjustuse eest. Probleemseks kohaks on aga juurdeehituse ja maja ühenduskoht, kus katuseneelu mööda alla tulev vihmavesi pritsib ülesse ning selle tulemusena on sein selle koha peal tugevalt niiskuse poolt kahjustunud



Il.11. Palkide lagunemine maapinna niiskuse tõttu.



Il.12. Seina lagunemine katuselt tuleva vihmavee tõttu.

Teiseks suureks probleemiks hoones on vananenud küttesüsteemid. Viimased 15 aastat on kasutuses olnud ainult hoone idapoolsed küttekehad (põhjakambri ahi ja köögis olev pliit). Praeguse töö jaoks vaatlust läbi viies avastasin pööningul inventeerides, et korstnajas on märkimisväärse suurusega auk, mis on tekkinud välja kukkunud telliskividest. Lisaks on korsten tugevalt pigitanud ning halvas seisukorras on ka pööningul olev ahjulõõr. Kui enamik küttekehad ise on heas seisus, siis täielikku uuestiladumist vajaks läänekambris olev leivaahi, kus kivide vahel on väga vähe mörtil alles.

Veel vajaksid tähelepanu hoone aknad – eriti vanemad, kuue ruuduga avatäited, mis on hetkel isegi osaliselt klaasimata. Mitmeid probleeme esineb ka läänepoolses kambris. Esiteks on ruumi seintel olevas krohvis suur hulk diagonaalseid pragusid. Samuti on selles ruumis ulatuslik probleem närilistega, kes on tekitanud kahjustusi põrandale ja ka osaliselt seintele.

4. Kokkuvõte ja järeldused

Polli Endreku talu elumaja näol on tegemist väärtusliku hoonega milles on säilinud mitmeid erinevaid ajaloolisi kihistusi, mis peegeldavad selle maja pikka lugu ja normaalset arengut ajas. Alates 19. sajandi II piilest ei ole hoone kunagi tühi olnud, selle eest on alati hoolitsetud kogu see minevik on näha pisikestes detailides ja parandustes. Kuid nagu ma sissejuhatuses ütlesin, ei märgata tihti seda, mis kõige harjumus pärasem. Seda tööd kirjutades avastasin väga mitmeid asju millele ma polnud kunagi mõelnud või mida ma polnud hoones tähelepannud. Näiteks kui palju erinevaid detaile ja karniise on ahjudel või üldse kui palju neid majas on. Samas avastasin hoone juures ka probleeme millel tuleks kiirelt tähelepanu pöörata.

Kaks kõige olulisemat probleemi on hoone vajumine ja halvas seisukorras küttesüsteemid. Ette tuleks võtta hoone vundamendi põhjalikumad uuringud ning välja selgitada kui suur on olnud puitmaterjali kadu. Selle järgi oleks võimalik teada saada kui suures mahus palke tuleb hoonel vahetada, et peata hoone vajumine. Teiseks on hoones kindlasti vaja spetsialisti abiga põhjalikult läbi uurida ning seejärel kindlasti osaliselt ka rekonstrueerida küttesüsteemid, et tagada tuleohutus.

Ning kui tulevikus hakatakse tegema täismahulist hoone restaureerimist siis enne seda tuleks põhjalikumalt uurida interjööre, et saada teada, mis on seinu katva kipsplaadi taga ning millises olukorras on laekonstruksioonid, mida hetkel katavad vineertahvlid.

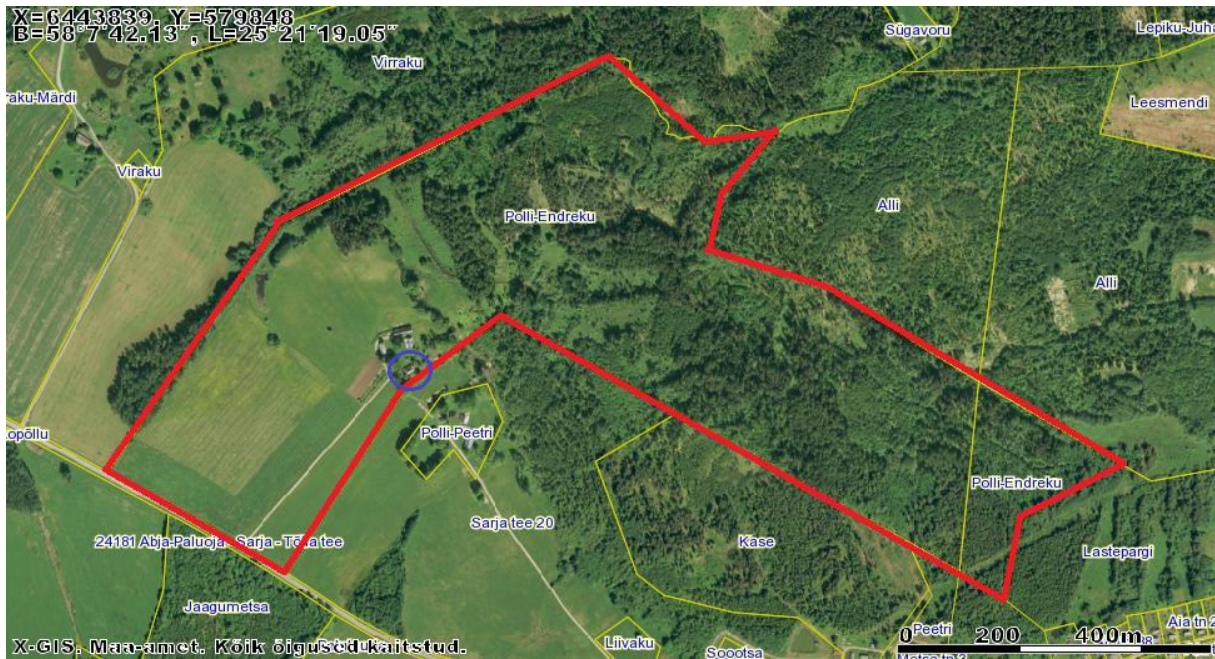
Kokkuvõtteks arvan ma, et tegemist on väga olulise ja huvitava hoonega kuna ma ise pole kunagi ühtegi teist sellist hoonet näinud ei päriselt ega pildi pealt.

Lisad.

Lisa 1. Asendiplaan



Lisa 2. Krundiplaan



Lisa 3. Hoone välisvaated



II.1. Vaade eest



II.2. Vaade tagant



II.3 Läänepoolse otsa vaade



II.4. Idapoolne otsavaade