

EESTI KUNSTIAKADEEMIA
Kunstikultuuri teaduskond
Muinsuskaitse ja konserveerimise osakond

Heli Nurger

Kärneri maja – maamärk ja aja märk

Karujõmmi kinnistu Kulna küla Keila vald Harjumaa
(Katastriüksus 29501:010:0228)

2013/2014. õ-a. Arhitektuuri konserveerimise ja restaureerimise täiendkoolituskursuse
lõputöö

Ohtu, 2014

Sisukord

Sissejuhatus.....	3
Kärneri talu ajaloost	5
Hoone ehituskunstiline tervik	9
Kokkuvõte.....	16
Kasutatud kirjandus jt allikad	18
Lisad.....	19

Sissejuhatus

Kärneri mõis asub Keila vallas Kulna külas Keila-Haapsalu maantee viiendal kilomeetril Niitvälja-Ohtu teeristil Karujõmmi katastriüksusel 29501:010:0228. Kärneri mõisaks kutsutakse seda maja kohalike kõnepruugis, kuid pikalt kasutuseta hoonet pole kantud ei ehitis- ega muinsuskaitseregistrisse. Kuna tänapäeval on kõrvalolev kinnistu Kärneri maja, siis kasutangi käesolevas töös vaadeldava hoone kohta nimetust Kärneri mõis, nii nagu seda ka kohalikus kõnepruugis on kutsutud. Käesoleva töö ajaloolises ülevaates, kui jutuks on endine Kärneri renditalu, kasutan mõistet Kärneri talu.

Mäletan Kärneri mõisa nii kaua, kui üldse midagi mäletan. Sealt keerasime alati maale vanaema juurde, suurelt maanteelt kõrvale. Kärneri õues toimetati tihti midagi, seal rippus pesu nõöril, keegi tõi ämbriga vett tuppa, aga mitte niivõrd see, kui maja ise on meelde jäänud. Kõrged liigendatud tipuosaga korstnapitsid, puidust viilukaunistused ning rohked puitpitsid verandal, üleni päekivist hoone ei olnud tavaline talumaja. Oma väiksuse tõttu ei olnud see ka mõis. Ta oli midagi vahepealset, ei teagi, mis ta oli.

Õieti ta lihtsalt oli, ka meie perekonna juttudes, kuna tee Ohtust Keilasse käis Kärneri (või Kärnali, nagu minu vanavanemad ütlesid) kaudu ringi. 19. sajandi II poolel lasi Ohtu mõisnik von Meyendorff rajada küll ka otsetee Keilasse üle Ohtu raba, kuid seal olid tõkkepuud ees nii Ohtu pool (Aussilla talu juures) kui Keila pool. Sealt sai läbi sõita ainult mõisniku eriloal. Näiteks sai Ohtu mõisa teomees Jüri Nurger oma pruudi Leena Kuulmaniga sealtkaudu laulatuseks Keila kirikusse sõita. Jah, Ohtu rahva ülejäänud igapäevased sõidud käisid ikka „Kärnali“ kaudu.

Neid Kärneri jutte oli palju. Mäletan lapsepõlvest isa jutustatud lugu, et tema vanaema, seesama Leena Kuulman, oli oma lapsepõlves mõnda aega Kärneril elanud. Üks meeldejäävaim lugu aga seostub minu onu sündimisega. Nimelt oli minu vanaema oma novembrikuus 1941 äsjasündinud poisslapsena saanud sünnitusmajast tulles Tallinnas piimaauto peale, kes ta Kärneri juurde tõi. Sealt paar kilomeetrit üle lageda välja läks ta jala oma ristiema juurde, vastsündinu suurrätikusse keeratult süles ning rätinurk noore ema hammaste vahel, et lapse nägu novembrikülma eest kaitsta. Seejärel alles saadeti koju Ohtusse – viie kilomeetri kaugusele – sõna, et vanaisa võib hobusega neile järele tulla.

Kärneri mõis on olnud seal teeristil ja minu teadvuses alati olemas, nii loomulikuna, et mul

lapsena polnud taipu küsida, miks sellises kohas niisugune maja on ja mis maja see üldse on olnud? Alles hiljem, kui mitu inimest on minu kui „kohaliku“ käest neidsamu küsimusi küsinud, olen hakanud selle hoone üle sügavamalt järele mõtlema.

Nime järgi tahaks ju öelda, et eks see üks mõisa aednikumaja on, kui Lehola mõisakompleksis poleks juba olemas eraldi „aednikumaja“. Ja miks peaks see maja asuma eemal teistest mõisahoonetest? Mõisahoone kohta liiga väike, talu kohta liiga uhke – küsimused jäävad, vastuseid ei leidu kusagil.

Kuna Kärneri mõis on arhitektuuriajaloolase Leele Välja poolt liidetud XX sajandi arhitektuuripärandi nimistusse kui „maamärk“, pidasin seda piisavaks põhjuseks, et hoone ajalugu lähemalt uurida. Eriti arvestades asjaolu, et hoone seisab Karujõmmi-nimelisel kinnistul juba pikka aega kasutuseta ning ei kuulu ei ehitusregistrisse ega ka muinsuskaitse alla (kuigi hoone jääb muinsuskaitsealuse Kulna asulakoha kaitsevööndisse).

Et kogu Kärneri talu ega kitsamalt vaadeldava hoone ajaloo kohta pole mingisugust koondatud teavet, siis pidasin oma kohuseks arhiivimaterjalide abil esmalt välja selgitada selle paiga laiem ajalooline taust, mida saaks hoone konserveerimise ja selle paiga rolli sõnastamise juures tulevikus arvesse võtta. Kuna juurdepääs Kärneri mõisa on piiratud (trepid lõhutud, aknad ja ukSED laudadega kinni löödud) ning omanikuga kontakti saada praktiliselt võimatu, oli hoone interjööriga tutvumine päris keeruliseks väljakutseks.

Kärneri talu ajaloost

17. sajandist päineval Keila kihelkonna kaardil veel Kärneri talu kohal ühtki hoonet ei paista.¹ Piirkonna kohta 18. sajandist kaarti ei leidunud. 19. sajandi I poole Lehola mõisa kaardil on Kärneri kohal näha üht piklikku hoonet, mis võib viidata rehemajale.² (ill 1) Sama hoone on näha 19. sajandi II poolest pärit kaardil.³ Kummalgi kaardil asunud ehitised ei ole minu töös vaadeldava paekivist hoone asukohal, sellele kohale jääb vanematel kaartidel haritav maa.

Kõige tõenäolisema seletuse Kärneri talu tekkimisele ja selle nimekujule saab Lehola mõisaomanike von Gernetite kaudu, kes omandasid Lehola mõisa 1726. aastal.⁴ Vähemalt 19. sajandi II poolel oli Lehola mõisal kaks suurtalu, mida mõnikord kutsuti ka mõisateks: Kärneri ja Pikaste.⁵ Niisiis oli Kärneri näol tegemist mõisa renditaluga, mis rajati von Gernetite ajal ning talukoha nimi on tõenäoliselt mugandus Gerneti nimekujust.

Pole põhjust arvata, et renditalu pidajad suutsid või tahtsid ellu viia mingisuguseid ehituslikke või kohta parandavaid uuendusi. See polnud rentnikele kasulik, kuna iga edendamine võis tõsta koha eest mõisale makstava rendi hinda. Kaartidelt on näha, et talule kuulusid ulatuslikud põllu- ja karjamaad, mis vajasid hulgaliselt töökäsi. Nii elasid näiteks 1858. aasta aprillikuus toimunud elanike revisjoni ajal Kärneril järgmised isikud: Hans ja Trino Känberg koos laste Mari, Anno ja Lenoga; Tõnis ja Trino Kulman koos laste Johani, Hansu, Adami ja Lisaga; Karl Känberg; Jaan Neierdri koos poegade Hansu ja Jüriga; Anna Souber ning Liso Arrong koos tütre Annaga.⁶ Känbergide perekonnanime esinemine annab aimu, et nemad võisid olla selle taluga seotud juba perekonnanimede saamise ajal.

Dramaatiline lugu Kärneri talu rentnike kohta leidub Lehola vallakohtu protokollis raamatus 13. juulist 1890: *Pallun Kärneri pere rentnikule Hans Kuulman teada anda, et Lehola mõisa omanik A.von Gernet nimetud kohta renti kontraht tahab lõpetada, kohta müüja sellepärast, et Kuulman väga pikalde rendi kohta maksab ja palju võlga jänud. Kuulmanil on ostueesõigus. Ostmise hind 5300 rubla 1890. aastal.* Vallakohus märgib veel, et Kärneri peremees on 14. juulil ära surnud ning tema asemele on kohtusse saadetud naise Leenu poolt väimees

1 Kegell Sochn. (EAA.1.2.C – II – 4)

2 Lihhola. (EAA.854.4.824, leht 15)

3 Karte des Gutes Lihhola und Eschenrode. (EAA.854.4.825, leht 33)

4 Mõsate valdajad. http://opetaja.edu.ee/harjumaa_moisad/seletus_omand7.html#Leh

5 Uustalu, Selma. Lehola kandi lood. Keila, 2001. Lk, 38.

6 Elanike revision. (EAA.1864.2.X.0.153)

Kristjan Veidenstrauch. (- - -)7

1890. aastast pärineb esimene Kärneri talu maade kaart, mis annab viite, et koht läkski müüki.⁸ Sellel on tähendatud, et Lehola mõisnik Aleksander von Gernet müüb Kärneri koha kellelegi August Jakobi poeg Lukasele. (ill 2) Nimetatud kaardil võib näha Kärneri talukompleksis juba hulgaliselt hooneid, nende hulgas ka eelmistel kaartidel leidunud tõenäolise rehemaja, kuid ikka veel ei leidu kaardil käesolevas töös vaadeldavat paekivihoonet. August Lukase kohta on Luteri koguduse personaalraamatus kirjas, et ta sündis 1852. aastal Kolgal, käis leeris 1870. aastal Rakveres ning suri 1936. aastal Keila koguduse liikmena. Eraldi on August Lukase nime järel väärinud märkimist, et tegemist on olnud *ühe hea väarika inimesega, kes oli postikomissar*.⁹ Veel 1930. aastatest mäletatakse, et Kärneri talu oli postitalu, kust külarahvas oma kirjad ja ajalehed kätte sai.¹⁰

1909. aastal ostis Kärneri koha Keila vabrikant Tõnu Rägastik (1857–1925; mõnel pool Regastik)¹¹, kes juba varem oli Lehola mõisa maadel omandanud kaks talu: Rehe (1896) ja Talli (1901).¹² Tõnu Rägastik oli 1896. aastal ehitanud Keilasse jaama juurde jahuveski ja villakraasimisveski.¹³ Võib suure kindlusega väita, et Kärneri historitsistlik paekiviehitus koos ajastutruu interjööriaga on rajatud Rägastiku poolt. Küllap oli vabrikandil ehitusmaterjali rohkem käes ning seinte ladumise tehnikagi sarnaneb Keila vabrikute omale. Minu ideed toetab ka 1912. aastast pärinev kaart, millel suhteliselt kompaktne, peaaegu ruudukujuline hoone Kärneri oja ääres juba peal on.¹⁴ (ill 3) 1917. aastal ostis Tõnu Rägastik omale Ohekatku mõisa Harjumaal¹⁵ ning müüs Kärneri (nagu ka kaks ülejäänud talu sealkandis) oma pojale Bernard Rägastikule (1888–?). Veel 1924. aastal oli ta sunnitud oma kunagiste kinnistute teema juurde naasma, kuna Riigimaade ülem oli andnud Eesti Vabariigi maareformi

7 Uustalu, Selma. Lehola kandi lood. Keila, 2001. Lk, 16.

8 Kärneri koha maade kaart. Nimetud koht on Talina kubermangus, Öhtu-Harjuma kreisis, Keila kihelkondas ja Lihola mõisa talo rent-maa piirides. (EAA.2072.5.11 leht 1)

9 „*Ein gutes anständiger Mensch. War Poste comissar*“. Personaalraamat II. (EAA.1214.1.181)

10 Uustalu, Selma. Lehola kandi lood. Keila, 2001. Lk. 38.

11 Tõnu Rägastiku üks poeg Hermann Regastik (1886–1970) oli õppinud Saksamaal, töötas Titanicul elektritehnikuna ning ainsa eestlasena pääses laevaõnnetusest eluga, hilisema elu elas farmerina Austraalias. <http://www.geni.com/people/Hermann-Reggastik/6000000024448997527>; http://jaakjuske.blogspot.com/2012/03/sajandi-eest-uppunud-titanicul-vois_16.html

12 Põllutöoministeeriumi Maakorralduse Peavalitsuse akt nr 15409 Harju maakonna Keila valla Kärneri, Rehe ja Talli talud. (ERA.62.4.904)

13 Keikael, Kegel, Keila. Koostaja Heli Nurger. Keila, 2003. Lk.21.

14 План Эстль. губ. Ревельскаго уезда и прихода Кегель земельных участков крест. дворов № 11 Кернери, № 12 Талли и № 13 Реххе выделенных из земли имения Леххола. (EAA.2072.5.12, leht 1)

15 Asub praegusel Raplamaal. (koostaja kommentaar)

teostades teada, et Rägastikele kuuluvad kolm talu endise Lehola mõisa piirides on kavas riigistada. Oma pojale kuuluvate talukohtade pärast pidas Tõnu Rägastik pikka kirjavahetust Põlutöoministeeriumiga, mis algas 1924 ja lõppes peale tema surma 1926. aastal, mille järel talukohad jäid Rägastikele alles. Ühes oma esimestest kirjadest põlutöoministrile kirjutab Tõnu Rägastik nende majapidamiste olukorrast enne, kui temast omanik sai järgnevat: *Loodan veel kord, herra Minister, et teie minu palve tähelepanemata ei jäta, sest need kohad, kus enamjagu raba ja soomaa oli, olen ma üles harinud ja täiesti kultuurmaaks teinud, mis mulle palju vaeva ja suurt rahalist kulu maksma on läinud.* 16

Käesoleva töö tarbeks ei õnnestunud koostajal välja selgitada täpset aastaarvu, mil Kärneri mõisa omanike vahetus taaskord teoks sai, kuid kohalike mälestustes on märgitud, et 1930. aastatel olid Kärneri talu omanikud Veimred selles mõisas uued inimesed.¹⁷ Omanikud Arnold–Voldemar Veimre (Veiss) (1899–1941) ja tema abikaasa Magda-Marianne Veimre (1904–1978) elasid ja töötasid Tallinnas, Kärneri kohta pidasid Magda vanemad Hans ja Anna Luhasalu. Vanapaar oli juhendajaks talutöödel, ei olnud seal valitsejat ega mõsahärat, aga töö tehti ära teenijate ja sulastega.¹⁸ Arnold Veimre oli Eesti Vabariigis tunnustatud sporditegelane ning arst¹⁹, kes arreteeriti 1941. aastal. Abikaasa Magda oli Tallinna 20. keskkoolis muusikaõpetaja. Tema küüditati koos tütre Heliga 1949. aasta märtsis. Ka Magda vanemad küüditati Kärneri talust 1949. aastal. Kuigi Magda ja Heli oma perega naasid Siberist, siis tagasi Kärnerile Veimred enam ei tulnud.

Lõpetuseks on ehk sobilik lisada väljavõtte Naima Raamatu mälestustest Kärneri talu ümbruse ja haljastuse kohta ajal, mil koha omanikud olid Veimred: */- - -/ Mõisa ümbrus oli alati puhas ja korras, lipuvarda ümber suur lillepeenar ja teed maja ümbruses rehitsetud ja rohitud. Et mõis oli oja kaldal, siis suured puud mõisa põhjapoolses otsas oja kaldal andsid ümbrusele maalilise ilme. /- - -/ Sel ajal oli kasutusel kaks maanteed /- - -. Just Kärneri mõisa kohal olid üle mõlema maantee sillad, vana sild üle vana maantee oli kivisild, uus oli juba moodsam ja*

16 Põllutöoministeeriumi Maakorralduse Peavalitsuse akt nr 15409 Harju maakonna Keila valla Kärneri, Rehe ja Talli talud. (ERA.62.4.904)

17 Uustalu, Selma. Lehola kandi lood. Keila, 2001. Lk, 10.

18 Uustalu, Selma. Lehola kandi lood. Keila, 2001. Lk, 38.

19 Arnold Veimre oli teenekas sporditegelane ja arst. 1921. a oli esimene Eesti suusameister (25 km Emajõel 2:40.20,6), 1923. a Eesti meister ja rekordipüstitaja 400 m tõkkejooksus. Võttis osa Vabadussõjast. Lõpetas Tartu Ülikooli arstiteaduskonna 1926. aastal, töötas sise-, laste- ja spordiarstina ning Tallinna linna kooliarstina, oli haridusministeeriumi rändlektor kehalise kasvatuse alal. 1928 Amsterdamis OMil Eesti meeskonna esindaja. Eesti Kooli- ja Lastearstide Seltsi asutajaliige, kuulus selle juhatusse. Tõnisson, Tõnis. (2011). Eluks ajaks väljasaadetu kirjad. – Nädaline, 26. märts, 5.

valatud. Sildade alt voolas läbi rahvakeeles Kärneri oja, mis kevadel suurvee ajal ja mõnikord vihmade suve puhul ka sügisel oli veerohke. Külalaste meelispaigaks oli suviti see oja, mille kaldal lapsed mängisid. Kevadel suurvee ajal püüdsid poisid /- - -/ ojust kala. /- - -/ seal õppisid külalapsed ka ujuma. /- - -/ Kärneri oja säng oli varem olnud teises kohas. Kulna mõisa parun lasknud sängi muuta, et oja voolaks ka läbi Kulna mõisa pargi.²⁰

Nagu võisime lugeda, on ühe pealtnäha väheütleva ja tundmatu hoone ajalugu äärmiselt kõnekas ja kultuurilooliseltki tähenduslik ning annab sellisena olulist teavet võimalikeks lähenemisteks hoone konserveerimisel ning sellele potentsiaalsete funktsioonide leidmisel. Silmas pidades hoone asukohta Keila–Haapsalu maantee ääres ning selle värvikat minevikku, võiks kompleksil tulevikus olla avalik kasutus.

²⁰ Uustalu, Selma. Lehola kandi lood. Keila, 2001. Lk. 38-39.

Hoone ehituskunstiline tervik

Historitsistlikus stiilis rajatud Kärneri mõis on ehitatud ajavahemikus 1909–1912. Hoone arhitekt on teadmata. See on suhteliselt väike, peaaegu ruudukujuline paekivist vundamendi ja seintega hoone (siseperimeetri mõõdud 9 m x 12 m), mille teine korrus on ehitatud madala poolkorrusena. (ill 4)

Laotud kivimüüri vuugid on seinapinnaga tasaseks töödeldud. Hoone on krohvimata, välja arvatud poolkorruse välisseintel räästa all olev horisontaalne tahveldus, mis on olnud kaetud lubikrohviga. (ill 5)

Ehitust katab väga lame, laia räästaga plekk-kattega viilkatus. Originaalse katusepleki siseküljel on kaubamärk Brand Swastika Made in England, mõnel tahvil lisatud märke Reval. (ill 6)

Hoone esi- ja tagafassaadi horisontaalliigenduse tekitab vahevöö kahe korruse vahel. Puitpitsid esinesid nii otsaviiludel (ill 7) kui räästa all, kus sarikad justkui toetusid puidulõikelistele pikkadele konsoolidele, mis omakorda olid toetatud horisontaalsele vahevööle. (ill 8) Kõigi sarikate otsad on avatud ning kunstipäraselt tahatud. (ill 9)

Hoone peasissepääs kulgeb läbi paekivivundamendil puidust veranda. Veranda on kaetud puitlaudisega: akende alumises osas on tegemist vertikaalse punnlaudisega, viilu all kordub horisontaalne tahveldus ning veranda kolmnurkfrontoonil on puitvooder lõõdud kalasabamustisse. Veranda on tänapäeval halvas tehnilises seisukorras, aknaid ega uksi säilinud ei ole. (ill 10)

Hoone lõunaküljel oleva sissepääsu ees on paiknenud varikatus või teinegi väiksem veranda, millele viitab katusejoon seina vundamendis. (ill 11) Tõenäoliselt on see olnud teenijate sissepääs, kuna lõunapoolse ukse taga avanevad keldriga ruumid – arvatavasti eeskoda ja köök.

Hoone põhikorruse aknad on kõrged, kaetud lameda kaarega sillustega, millel endub lukukivi. Hoone teisel korrusel on aknad vaid viilukülgedel, kus keskmine aken on kujundatud sarnaselt alumise korruse akendele, külgmised aknad on madalamad ja kitsamad ning nende sillusel puudub lukukivi. Kõigil akendel on väikestele konsoolidele toetuvad paekivist veelauad. (ill 12) Hoone idaküljel on viis akent, millest vasakult teine on ilmselt

üsna algselt olnud kinni müüritud petikaken, et akende rütm säiliks. (ill 13) Samuti on kinni müüritud hoone lõunakülje põhikorrusel vasakpoolne aken ning hoone põhjakülje põhikorrusel mõlemad aknad (Haapsalu maantee poole). Ülejäänud akende klaasijaotusi pole võimalik tuvastada, kuna ühtki aknaraami säilinud pole. Siiski on säilinud mõned lengidepoolsed aknahingede osad. (ill 14) Hoone idakülje katusele ulatub välja väike vintskap.

Kolme eksisteerinud korstna pitsid on katuseni lammutatud ning hoone osaliselt kaetud eterniitkatusega (hoone läänepoolne katusekalle täielikult, idapoolsel katusekaldel on osaliselt väljas originaalplekk). Vihmaveerennide konsoolid on osaliselt säilinud.

Üldist ehituskonstruksioonidest

Kärneri mõisa põrandad on ehitatud liiva ja pinnase segule toetuvatele puittaladele, mille vahed on täidetud liivaga. Ka vahelagi on puidust ning vahelae talade vahel on samuti liiv. Hoone siseseinad on laotud punasest tellisest, välisseina ja siseseina vahele jääb õhuvahe. Siseseinad on krohvitud lubikrohviga ja värvitud. Puitlaed on kaetud õhukese roomatiga ning seejärel krohvitud. Katusekonstruksioonid on puidust. Hoonel on kolm korstnajakla.

Hoone interjäär

Esimene korrus

Kärneri mõisa esimene korrus on olnud esinduslik. Peauksest sisenedes on tulija sattunud kitsasse koridori (lisa 3, ruum nr 1). Ruumi seinad on lubikrohvitud ning värvitud, osaliselt on säilinud hoone esindusruumides üldiselt kasutatud lõheroosa värvitooni jälgi, osaliselt on säilinud heledale taustatoonile tagasihoidlikus värvitoonis loodud trafarettmaalingute jälgi. (ill 15) Seinale ulatava laejoone ning seinatooni piiril kulgeb horisontaalne trafarettmaalitud triip. (ill 16) Ruumi lagi on olnud sile, ilma peegelvõlvideta, võlvitud üldmulje tekitamiseks on laejoon toodud alla seintele. Koridori on ulatunud ühe ahju tagakülg. Tuleb kohe ütelda, et kogu Kärneri mõisas ei ole säilinud ühtki ahju, kusjuures näiteks esimesel korrusel on tuvastatavad vähemalt nelja ahju asukohad.

Koridorist vasakule jääb suurem peegelvõlvitud ja tagasihoidliku stukkdekooriga lae ning originaalis lõheroosaks värvitud seintega ruum (ruum nr 2), mis on olnud raamitud tumedama punase raamiga. (ill 17) Seinale hele taustavärv ning ülemistes nurkades käesoleval hetkel säilinud rohelised trafarettmaalitud kujundid on tõenäoliselt juba teisene interjöörikuju.

(ill 18) Ruumi seintes on mitu nišši, ühes neist tundub olevat olnud sisseehitatud seinakapp. Sein koridori ja peegelvõlvitud ruumi vahelt on hetkel lammutatud. (ill 17)

Koridorist otse avaneb ruum nr 3, mis oma sisekujunduses on järginud ruumi nr 2 viimistlust. Ruumil on peegelvõlvitud ning tagasihoidliku stukkdekooriga lagi. (ill 19) Siingi on seinte katmiseks kasutatud lõheroosat ja tumedamat punast värvitooni, loodud seintele raamistusi ning lillemuustrilisi trafarette seinte ülemistes nurkades, kusjuures õied on maalitud kontrastses toonis siniseks. (ill 20) Ruumi nurgas on olnud ahi, mis on slepe kaudu läbi järgmise ruumi (ruum nr 4) olnud ühendatud korstnaga.

Ruum nr 4 on olnud tagasihoidliku kujundusega, ilma peegelvõlvitud laeta ning taevassinise ja valge tooniga värvitud seintega üsna väike ühe ida suunas avanenud aknaga ruum. (ill 21) Käesolevaks hetkeks on ruumide 3 ja 4 vaheline sein lammutatud.

Koridorist (ruum nr 1) paremale jääb ruum nr 5, mis on samuti tagasihoidliku interjööri ja kuhu on pääsenud otse koridorist. Ukse kõrval müüri sees on metallist servaga ja riiulikanduritega väike ava, mille funktsioon on ebaselge. Võimalik, et tegemist on olnud nõ seifiga, mis on ehitatud kohe müüri sisse. (ill 22)

Koridorist avaneb veel teinegi uks tõenäolisse trepikotta (ruum nr 6), kuhu jääb ka lõunapoolne välisuks. (ill 23) Nii vaadeldaval trepikojal kui kõrvaloleval ruumil nr 7 on olnud kelder. Keldri täpne sügavus ning ligipääsud on ebaselged, kuna vahelagi on lammutatud ja kelder osaliselt vahelae täitematerjali ja mullaga täitunud.

Ka ruum nr 7 on tagasihoidliku sisekujundusega peegelvõlvita laega ruum, kus laejoon on värvitud võlvi mulje tekitamiseks seinale ning mille seintel kasutatud samuti heledat taevassinist tooni. (ill 24) Võibki eeldada, et ruum nr 7 on tõenäoliselt olnud keldriga köök, kust avaneb uks ruumi nr 3, mis võis olla söögituba.

Kuna hoone paremas tiivas (ruumide 5, 6 ja 7 vahel) on vaheseinad lammutatud, jääb selgusetuks, kuskohas on seal olnud ukseavad ning kuidas täpselt on kulgenud trepp teisele korrusele. Igal juhul avaneb trepiava teisele korrusele ruumist nr 6.

Teine korrus

Kõige selgemini on säilinud teise korruse trepikoda (ruum nr 8), mille seintel on tuvastatav siseviimistluse jälgi: originaalkrohvi ja trafarettmaalingut (ill 25) ning hilisemaid

tapeedikihistusi (ill 26). Trepikojast läheb uks vahekoridori (ruum nr 9), kust on avanenud ukseid edasi kolmes suunas.

Ka hoone teine korrus on olnud välja ehitatud, kuid ulatuslike lammutustööde tõttu on II korruse interjööriist vähe säilinud. On selge, et poolkorruse kõrgus ja lamedat viilkatust toestava tugivöö ulatumine seinast kaugemale on võimaldanud kasutada ka nn räästaaluseid ruume, kuhu andsid valgust otsaviiludel olevad väiksemad aknad. Tugivöö postid on kaetud hõreda roomatiga ning ühes osas on sein säilinud täielikult. (ill 27) Katuse läbisadamise tõttu on ühes kohas laetala saanud niiskuskahjustuse (ill 28) ning korstnate ümbruses on puidust katusekonstruktsioonidel niiskuskahjustusi. (ill 29)

Hoone hetkeseis

Kuna hoonel on peal katus, siis on nii müürid kui puidust katuse- ja vahelaekonstruktsioonid vihma eest kaitstud. Hoone kolm kõrget profileeritud servaga korstnapitsi on lammutatud. Oluliselt on ilmastiku käes kannatada saanud hoone puitpitsdetailid, mis otsaviiludes on osaliselt hävinenud. Veranda rohke puitpitsdekoor on täielikult hävinenud. Säilinud pole ühtki akent ega ust. (Jääb loota, et omanik on need teadlikult kusagile varjule viinud.) Akna- ja ukseavad on laudadega kinni löödud, kuid hoone tagakülje akende alumisest osast on lauad lahti kistud ning hoones käiakse sealtkaudu sees, kusjuures kõige parempoolsema akna alt on kadunud paekivist veelaud ja konsoolid ning mõned kivid on aknaalusest müüritisest varisenud. Hoonete liiga lähedal kasvab mitu puud, mis võivad hakata lõhkuma hoone vundamenti. Veranda trepist kasvab läbi põõsas. (ill 10)

Hoone interjööridele on ulatuslikku kahju tekitatud lammutustöödega. Originaalkrohv koos maalingutega on osaliselt seintelt maha lõhutud. Hoone ruumiskeem ei ole kohati enam loetav ning tõenäoliselt ei ole lammutustööd dokumenteeritud. Kõik ahjud on eemaldatud. Põrandad on täielikult üles võetud, vaid üksikud põrandalauad nii esimesel kui ka teisel korrusel vedelesid eemaldatuna, mille järgi saab tuvastada originaalsete põrandalaudade laiuse. Üldse võib öelda, et hoone interjööriist on viidud minema kõik liigutatav ja rohkemgi.

Kärneri talukompleksi hetkeseis

Kärneri talu hoonetekompleksist on lisaks vaadeldavale peahoonele säilinud maakelder, kahe lauda varemed ning sulastemaja, kusjuures kõik hooned jagunevad tänasel päeval erinevate kinnistute vahel.

Karujõmmi kinnistule jääb Kärneri mõis ja kelder.

Kärneri maja kinnistul paikneb endine sulastemaja, milles tänapäeval püsivalt elatakse. See hoone on osaliselt rekonstrueeritud.

Kärneri lauda kinnistule jääb ühe lauda vare ning pool teisest, osaliselt veel püsti seisvast laudast, kusjuures kinnistu piir jookseb piki hoonet, teine pool laudast kuulub Karujõmmi teisele kinnistule.

Karujõmmi kinnistul paiknevad hooned on seisnud aastaid kasutuseta (katastriüksus on kinnistatud 2004). Kärneri oja kaldad on võssa kasvanud ning loodus on hakanud võimust võtma ka kunagise elumaja üle: nii kasvab hoone trepist läbi põõsas ja maja nurgalt saarepuu. Naaberkinnistu omanikud aga kasutavad maakeldri ümbrust oma olmejäätmete ladustamise kohana. (ill 30) Üle oja kulgeb väike käetugedega purre, mis viib maantee ääres asuvasse Kulna bussipeatusesse. (ill 31)

Kärneri mõisa taga on osaliselt säilinud vana õunaaed, maja ees paar suuremat õuepuud. Muud kunagise aia hiilgusest järel ei ole.

Ettepanekud hoone konserveerimiseks

1. Ümber maja perimeetri võtta maha hoonele liiga lähedal kasvavad puud, teostada vertikaalplaneerimine.
2. Akende paekivist veenivad taastada olemasolevate originaalide järgi.
3. Aknad taastada, arvestades klaaside originaaljaotusi.
4. Hoone otsaviilude puitpitsdekoor taastada originaalide järgi.
5. Katusekonstruktsioonide konserveerimisel otsustada väljavahetamisele kuuluvad osad nende säilivuse järgi kohapeal, säilitades võimalikult palju heas seisukorras originaalmaterjali.
6. Arvestades katusekattematerjali seisukorda, võib katusekatte vahetada, kasutades tsingitud raudplekki.
7. Interjööris kasutada naturaalseid viimistlusmaterjale: lubikrohvi, lubivärve, teisel korrusel puitu, pilliroomatti, lubikrohvi.

8. Peegellaed ja lagede stukkdekoor taastada.
9. Hoone põrandate taastamisel arvestada hoone funktsioonidega. Võimalik on taastada puitpõrandad, sel juhul arvestada uute põrandalaudade tellimisel säilinud põrandalaudade laiusega. Suurema avaliku funktsiooni saamisel võib hoones kasutada ka kiviparketit või interjööri sobivat keraamilist plaati.
10. Kuna ruumides kasutatud originaalsed värvitoonid ning trafarettmaalingute jäljendid on alles, kasutada võimalusel originaalilähedasi värvikombinatsioone ning taastada ruumide trafarettmaalingud.
11. Puidust veranda juures säilitada heas korras puitmaterjal ning halvas seisukorras osad asendada sama liiki kvaliteetse puiduga. Veranda aknad ning välisuks taastada originaali järgi, tuginedes hoone kohta säilinud fotomaterjalile, vajadusel teostada täiendavaid uuringuid. Kui välisilme kohta fotomaterjali ei leidu, taastada veranda aknad ilma puitpitsdekooriga, kuid silmas pidades hoone ajastule omast aknajaotust.

Ettepanekud hoone avalikeks funktsioonideks

Kärneri mõisa suhteliselt jälgitavalt säilinud historitsistlik arhitektuuri- ja interjöörikeeel ning hoone hea asukoht Tallinn–Keila–Haapsalu maantee ääres ning Kulna bussipeatuse kõrval loovad hea eelduse selle avalikuks kasutuseks. Originaalilähedasel ning looduslike materjalidega taastatud hoone võiks olla heaks näiteks muinsuskaitsest mõtlemisest ning propageeridagi muinsuskaitsest ning maalähedast ellusuhtumist.

Mõisas saab korraldada avalikke õpitubasid ja loenguid hoonete konserveerimise ja looduslike ehitusmaterjalide kasutamise kohta, Kärneri mõisast võiks saada asjatundlikku muinsuskaitsest nõu igäuks, kel mõne ajaloolise hoone taastamine või miljööväärtusliku ala säilitamine plaanis. Samuti võiks saada teavet ajalooliste aedade taastamise või maastike kujundamise kohta.

Kärneri mõisa võiks taastada kauni iluaia ning rajada põllumaa, et tegelda näidistaimikasvatusega, propageerides traditsioonilisi tövõtteid ja looduslike taimekaitsevahendeid. Viljapuuaias saaks korraldada viljapuude kasvatamisse puutuvaid teabepäevi.

Kärneri mõisa kõrvalhoones saaks tegutseda pood, kust oleks võimalik soetada looduslikke

ehitusmaterjale või aiakaupu ajalooliste aedade taastamiseks (hooajal võiksid müügil olla traditsiooniliste taluaedade sordid (püsikute ja marjapõõsaste ning viljapuude istikud), mis meie kliimatingimustes on reeglina külmakindlad). Lisaks võiks seal olla hooajast sõltumata kohalike toodete pood (kvaliteetne käsitöö- ja toidukaup, mis on toodetud Harjumaal või Eestimaal laiemalt).

Kärneri mõisa peamajas võiks olla avatud kohvik või teemaja, kus pakutaks kohalikku toitu (vanaemade retseptide järgi valmistatud kooki ja sigurikohvi näiteks). Kärneri mõisa kahes väiksemas saalis saab korraldada kammerkontserte või vestlusõhtuid.

Kokkuvõte

Kärneri mõis oma kultuurilooliselt huvitava mineviku ning suhteliselt hästi säilinud hoonega väärrib kaitsmist teadmatusest tulenevate muudatuste või maitsetu moderniseerimise eest. Käesolevas töös on ajalooline ülevaade antud Kärneri talukoha kujunemisele, kuid lähema vaatluse alla on võetud üks hoone kogu talukompleksist, selleks on ajavahemikus 1909–1912 ehitatud historitsistlikus stiilis suhteliselt väikesemahuline paekivist hoone, mida rahvakeeles kutsuti Kärneri mõisaks.

Kärneri mõis on rajatud Keilas tegutsenud vabrikandi Tõnu Rägastiku poolt. 1917. aastal müüs isa koha oma pojale Bernard Rägastikule, kes omakorda tõenäoliselt 1930ndatel aastatel müüs selle edasi Eesti teenekale sporditegelasele ja arstile Arnold Veimrele.

Kärneri talu on rajatud Lehola mõisa suurtaluks (või renditaluks) ning saanud oma nime tõenäoliselt mõisaomanike von Gernetite järgi. Hoolimata uuest moodsas arhitektuurikeeles peahoonest jätkati Kärneril põllumajanduslike funktsioonidega ka 20. sajandi alguses kuni nõukogude perioodini.

Kuna Kärneri mõisa pole seni põhjalikumalt uuritud, on seda muinsuskaitsest vaatenurgast seni oluliseks peetud vaid maamärgina. Käesoleva töö kirjutamise käigus ilmnis, et hoones on tänaseni märkimisväärselt säilinud historitsistlikku interjöörikuju: peegelvõlvitud ja lihtsa stukkdekooriga kaetud laed ning trafarettmaalingutega kaetud seinad hoone esindusruumides, mida tasuks säilitada ning võimalusel taastada.

Hoone konserveerimisel ja materjalide valikul pidada silmas selle ajaloolist iseloomu. Muutmata jätta hoone maht, vajadusel võib kaaluda lõunaseina äärde proportsionaalselt sobivas mahus ja hoone üldilmega sobituvat veranda väljaehitamist. Oluline on jätkata fotomaterjali otsimisega hoone kohta, mis annaks mitmeid olulisi viiteid võimalikele konserveerimislahendustele, eelkõige ajaloolistele puitpitsidele ning puidust veranda detailidele ja hoone aknajaotustele.

Lisaks peahoonele on võimalik ajaloolisel kujul aia taastamine, mille kujunduse kohta võib leida andmeid Selma Uustalu koostatud raamatust „Lehola kandi lood“.

Käesoleval hetkel on hoone seisnud pikalt kasutuseta ning interjööri on ulatuslikul määral lõhutud ja rüüstatud. Käesolevast tööst tulenevana kaaluda hoone võtmist muinsuskaitse alla,

millega sätestataks omanikule selgemad kohustused objekti säilitamise (ka interjööri säilimise) osas, mis võimaldaks tulevikus hoone konserveerimis- ja restaureerimistööd ellu viia parima võimaliku tulemusega. Kuigi historitsistlik hoonestus ei ole Eestis kuigi haruldane, leidub seda rohkelt linnades ning mitte sama ulatuslikul määral maapiirkondades. Antud asukohas, maantee ristumiskohal, kuid samas suhteliselt ilmetu ja mahajäetud nõukogudeaegse Lehola sovhoosikeskuse lähedal, oleks selle hoone taastamine originaalkujul tähelepanuväärse objekti loomine piirkonda ning millele võiks kaaluda (kasvõi osaliselt) avaliku funktsiooni andmist.

Kasutatud kirjandus jt allikad

Arhiiviallikad:

Elanike revision. (EAA.1864.2.X.0.153)

Karte des Gutes Lihhola und Eschenrode. (EAA.854.4.825, leht 33)

Kegell Sochn. (EAA.1.2.C – II – 4)

Kärneri koha maade kaart. Nimetud koht on Talina kubermangus, Öhtu-Harjuma kreisis, Keila kihelkondas ja Lihola moisa talo rent-maa piirides. (EAA.2072.5.11, leht 1)

Lihhola. (EAA.854.4.824, leht 15)

Luteri koguduse personaalraamat II. (EAA.1214.1.181)

Põllutöoministeeriumi Maakorralduse Peavalitsuse akt nr 15409 Harju maakonna Keila valla Kärneri, Rehe ja Talli talud. (ERA.62.4.904)

Põllutöoministeeriumi Maakorralduse Peavalitsuse akt nr 15409 Harju maakonna Keila valla Kärneri, Rehe ja Talli talud. (ERA.62.4.904)

План Эстль. губ. Ревельскаго уезда и прихода Кегель земельных участков крест. дворов № 11 Кернери, № 12 Талли и № 13 Реххе выделенных из земли имения Леххола . (EAA.2072.5.12, leht 1)

Kasutatud kirjandus:

Hermann Regastik (1886-1970). <http://www.geni.com/people/Hermann-Reggastik/6000000024448997527> (28.03.2014)

http://jaakjuske.blogspot.com/2012/03/sajandi-eest-uppunud-titanicul-vois_16.html (28.03.2014)

Keikael, Kegel, Keila. Koostaja Heli Nurger. Keila, 2003.

Mõsate valdajad. http://opetaja.edu.ee/harjumaa_moisad/seletus_omand7.html#Leh (28.03.2014)

Tehnilised oskussõnad. (1. osa): Tehnikaülikooli tehniliste oskussõnade komisjoni ettepanekud. Tallinn: Insenerikoda, 1938.

Tõnisson, Tõnis. (2011). Eluks ajaks väljasaadetu kirjad. – Nädaline, 26. märts, 5.

Uustalu, Selma. Lehola kandi lood. Keila, 2001.

Lisad

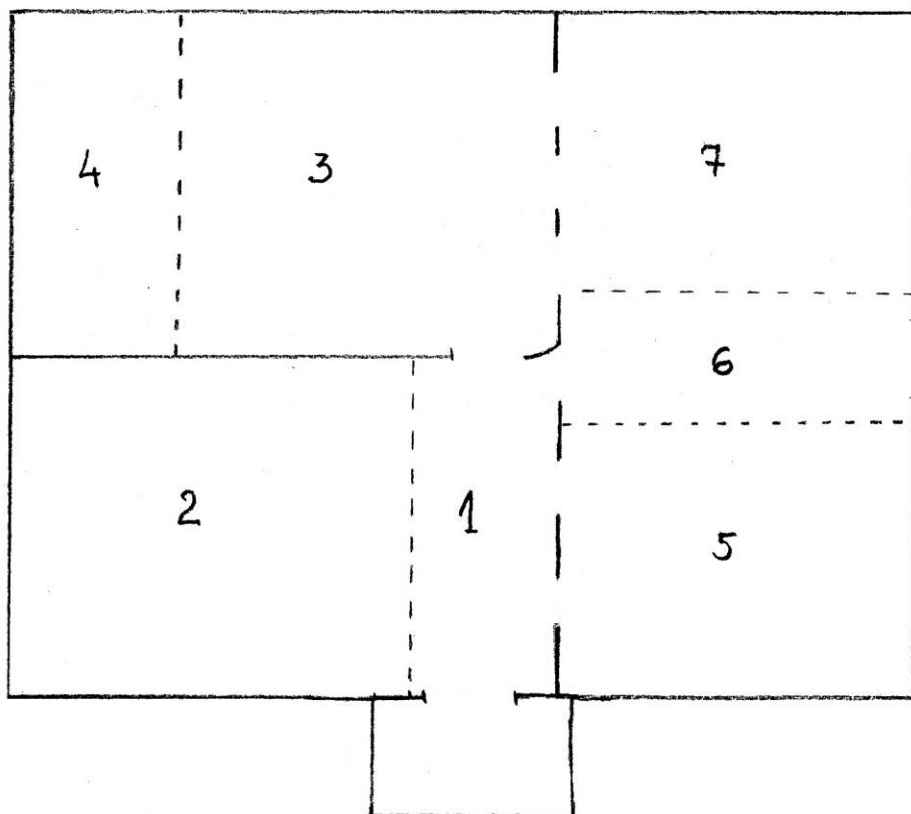
Lisa 1. Asendiplaan



Lisa 2. Krundiplaan



Lisa 3. Ruumiplaan I korrus



1 – koridor

2 – peegelvõlvitud ja trafarettmaalingutega dekoreeritud esindusruum

3 – peegelvõlvitud ja trafarettmaalingutega dekoreeritud esindusruum

4 – tagasihoidliku taevasinise seinatooniga väiksem ruum, võimalik magamistuba

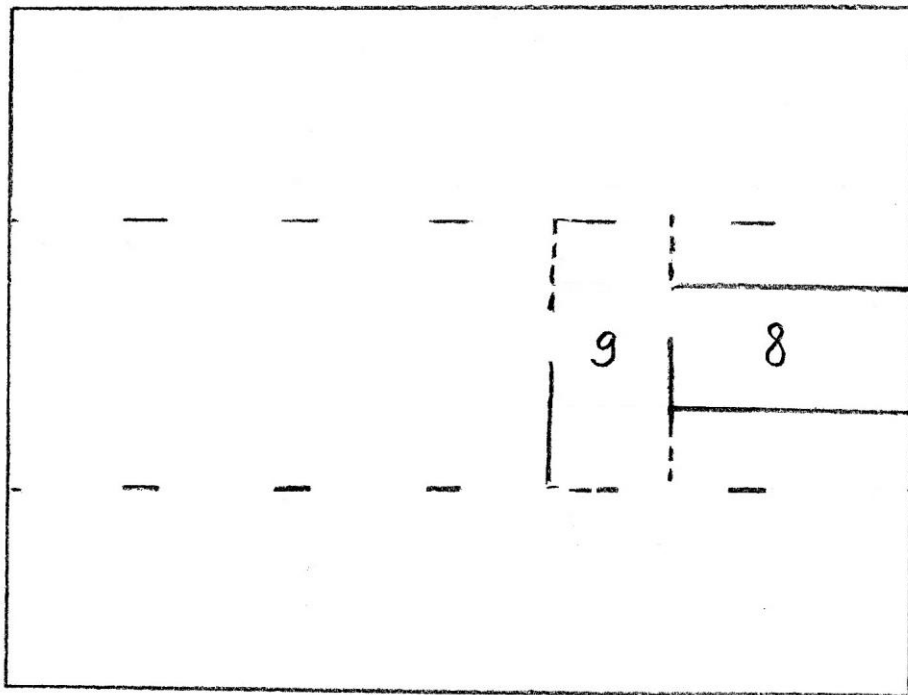
5 – tagasihoidliku taevasinise seinatooniga ruum, võimalik teenijate tuba

6 – teenijate koridor, millel on maa-alune kelder ning väljapääs, trepiava II korrusele

7 – keldriga ruum tõenäoliselt köök

Punktiiriga on tähistatud lammutatud seinad.

Lisa 4. Ruumiplaan II korrus

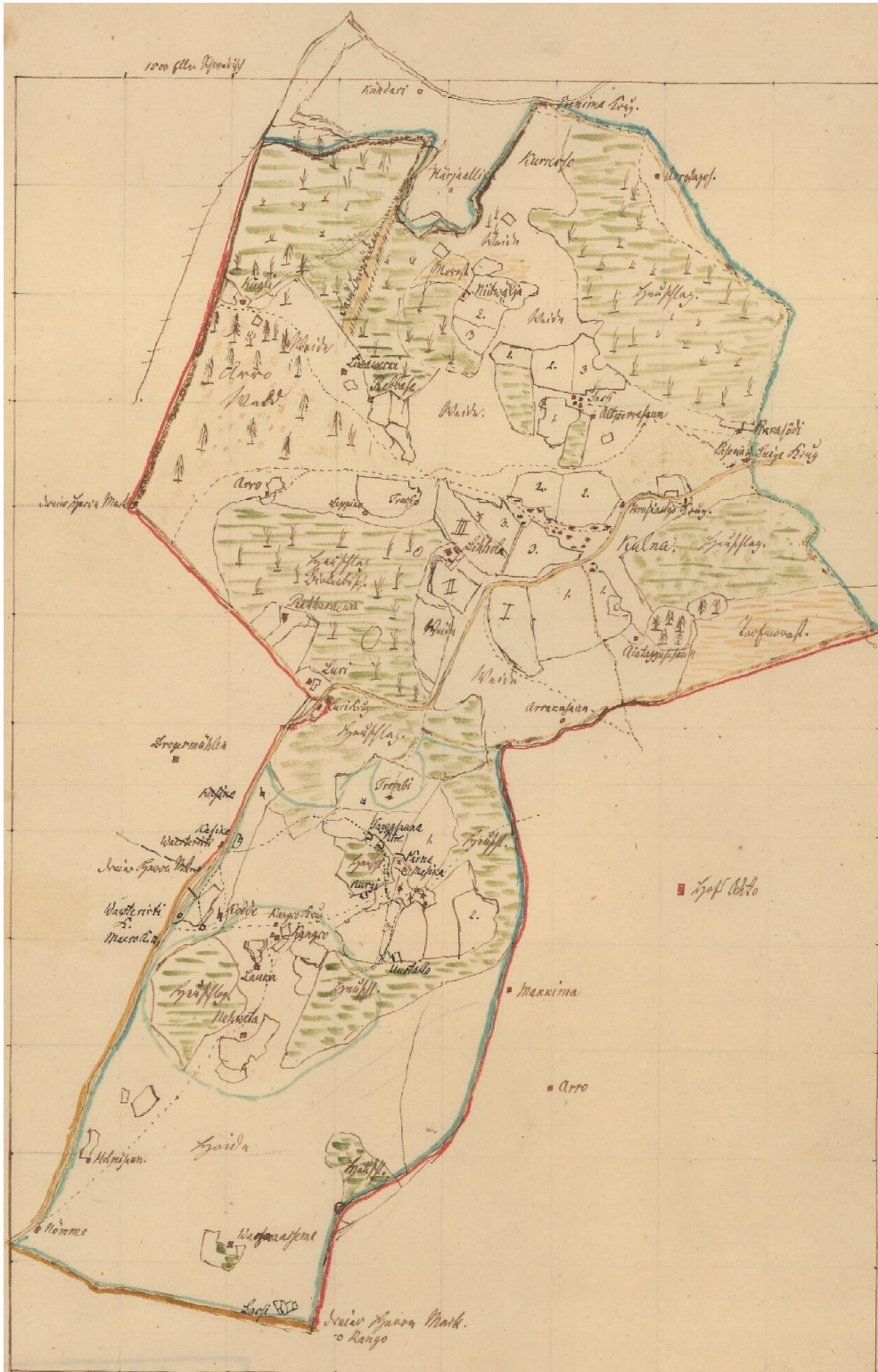


8 – trepiava II korrusele

9 – vahekoridor, kus avanesid ukse kolmes suunas

Kaks horisontaalset katkendlikku joont viitavad katust toestavale tugivööle, mis on olnud kunagised vaheseinad.

Lisa 5. Illustratsioonid



III 1. Lehola mõisa kaart 19. sajandi I poolest. (EAA.854.4.824, leht 15)



Ill 4. Kärneri mõisa välisvaade. Fotod siin ja edaspidi Urmas Veersalu, 2014.



Ill 5. Hoone teise poolkorruse fassaadi ilmestab horisontaalne rida lubikrohvitud tahveldisi.



Ill 6. Katusekattematerjalina on kasutatud Inglismaal Brand Swastika kaubamärgi all toodetud tsingitud raudplekki.



Ill 7. Puitpitsiga kaunistatud põhjapoolne otsaviil. Foto Leele Välja.



III 8. Puidust dekoratiivsed konsolid välisfassaadil.



III 9. Sarikate tahatud otsad, laetalade konsool otsaviilul ning detailid säilinud vihmavee ärajuhtimise süsteemist.



III 10. Paekivivundamendil puidust veranda.



III 11. Hoone lõunakülg viitab ukse kohal olnud varikatusele või väikesele verandale.



III 12. Völvitud ja lukukiviga kinnitatud silluse ning konsoolidele toetuva paekivist veelauaga petikaken.



III 13. Hoone idafassaadi aknajaotus ja teise poolkorruse krohvitud tahveldised.



III 14. Originaalne poolik aknahing.



III 15. Viinamarjadega rulltrafaret'i muster.



Ill 16. Horisontaalne trafaretitriip ruumis nr 1 ja nr 3.



Ill 17. Ruumid nr 1 ja nr 2 on vaheseina lammutamise läbi ühendatud. Ruumis nr 2 on näha olemasolevate seinaviimistluskihtide alt kumamas punakat tooni originaalviimistlust. Nišš vasakus seinas on olnud tõenäoliselt seinakapp.



III 18. Roheline trafaretimuster ruumis nr 2.



III 19. Peegelvõlvitud ja tagasihoidliku stukkdekooriga kaunistatud lagi ruumis nr 3.



III 20. Siniste õitega trafaretimuster ruumis nr 3.



III 21. Ruum nr 4.



III 22. Ruum nr 5, ukse kõrval on seina sisse müüritud metallist kapp.



III 23. Lõunapoolne trepikoda, kus tänaseks on kõik vaheseinad lammutatud.



III 24. Keldriga ruum nr 7.



III 25. Trafarettmaaling hoone II korruse trepikojast.



III 26. Tapeedikihid hoone II korruse trepikojast.



III 27. Hõreda pilliroomatiga kaetud vaheseinte puitsõrestik II korrusel.



III 28. Ruumi nr 2 laetala niiskuskahjustus.



III 29. Korstnaümbruse katusekonstruktsiooni niiskuskahjustus II korrusel.



III 30. Ajalooline kaunis aed on tänaseks ebaseaduslik prügi ladustamiskoht.



III 31. Väike purre, mis viib Kärneri mõisa juurest otse Kulna bussipeatusse.