

EESTI KUNSTIAKADEEMIA
Kunstikultuuri teaduskond
Muinsuskaitse ja konserveerimise osakond

Karola Mursu

**PUITELAMU VESKI 6A
MUINSUSKAITSE ERITINGIMUSED
HOONE RESTAUREERIMISEKS**

Veski 6A, Kuressaare, Saaremaa

2013/2014. õ-a. Arhitektuuri konserveerimise ja restaureerimise täiendkoolituskursuse
lõputöö

Tallinn 2014

SISUKORD

| | |
|--|----|
| SISSEJUHATUS..... | 3 |
| 1. ÜLEVAADE KINNISTUST..... | 4 |
| 1.1. Kirjeldus..... | 4 |
| 1.2. Ajalooline ülevaade..... | 5 |
| 1.3. Arhitektuuriajalooline analüüs..... | 7 |
| 2. HETKEOLUKORD..... | 9 |
| 2.1. Krunt..... | 9 |
| 2.2. Elamu..... | 10 |
| 2.3. Kõrvalhoone..... | 19 |
| 3. KULTUURIVÄÄRTUSLIKUD DETAILID JA TARINDID | |
| KOKKUVÕTLIKULT..... | 20 |
| 4. ERITINGIMUSED..... | 22 |
| KASUTATUD MATERJALID..... | 24 |

TÄIENDAVID LISAD

SISSEJUHATUS

Veski tn 6A krunt asub Kuressaare linna muinsuskaitsealal, lossipargi läheduses. Krundi naabruse jäävad ühelt poolt 19. sajandi kuurortlinna puithooned (Pargi tn ja Veski tn algus), teisele poole hilisem hoonestus.

Krundil olev elamu (registrinumber: 27011) on olnud kasutusel ühe pere liikmete käes, olles siiski jagatud väiksemateks korteriteks. Viimased paarkümmend aastat on hoone seisnud tühjana. Tulevikus soovitakse hoonet kasutada elamuna, ehitades eluruumid ka pööningule.

Käesolevad eritingimused on koostatud hoone praeguse omaniku tellimisel ning esitatud Eesti Kunstiakadeemia arhitektuuri konserveerimise ja restaureerimise täiendkoolituskursuse lõputööks kui huvitav kogemus muinsuskaitsealal paikneva hoone uurimisest ning erinevate osapoolte soovidega võimalust mööda arvestamisest.



1. Veski 6A kinnistu asendiplaan (markeeritud punasega). Katastri number: 34901:010:0577. Maa-ameti kaardiserver asub internetileheküljel: <http://xgis.maaamet.ee/xGIS/Xgis> (vaadatud 06.05. 2014).

1. ÜLEVAADE KINNISTUST

1.1. Kirjeldus

Veski 6A krunt asub Kuressaares Abaja ja Veski tänava ristmiku ääres.¹ Kinnistust lossipargi poole jäävad ajaloolised puithooned, üle ristmiku on vana Kuressaare kaubaait (Veski 9). Pisut eemal, Abaja tänaval, on 1990. aastate lõpus ehitatud spa-hooned; edasi, Veski tänava suunas, jääb samuti hilisem hoonestus: 1990. aastatel püstitatud ridaelamu.

Veski 6A krundil asub ühekordne viilkatusega puitelamu, mis paikneb loode-kagu teljel, fassaadiga Veski ja Abaja tänava ristmiku suunas (edelasse). Ajalooliselt on krunt olnud suurem, ulatudes maja tagaküljel kaugemale (jagamise teel on tekkinud naaberkrunt, millel asub hilisem kahekordne puitelamu) ning sellel on olnud kaks kõrvalhoonet, millest on tänaseks säilinud üks.



2. Vasakul: Veski 6A elamu tänavapoolne (edela)külg.
3. Paremalt: Veski 6A elamu hoovipoolne (kirde)külg.



4. Säilinud kõrvalhoone hoovis.

¹ Kuni 2014. aasta kevadeni oli kinnistu aadressiks Veski 5. Aadress muutus Kuressaare Linnavalitsuse koostööd aadresside määramise otsusega 18.03.2014 (istungi protokoll asub internetiaadressil: http://www.kuressaare.ee/uus/public/istung_18.03.2014.pdf - vaadatud 06.05.2014)

1.2. Ajalooline ülevaade

Veski 6A kinnistu ajaloolise ülevaate koostamiseks on tutvutud Saaremaa Muuseumi arhiivi, Kuressaare Linnaarhiivi, Muinsuskaitseameti arhiivi, Eesti Riigiarhiivi ja Eesti Ajalooarhiivi materjalidega. Lisaks on otsitud Kuressaare kohta fotomaterjali Eesti Filmiarhiivi digitaalsest andmebaasist.

Paraku leidub kinnistu kohta arhiivides vähe infot. Eesti Ajalooarhiivis on olemas akt kinnisvara kohta 1933.–1935. aastast¹, milles esitatud krundi plaan (lisa 5) peahoone vaated, plaan, lõige ja esplikatsioonid. Eesti Riigiarhiivi Kuressaare osakonnas on sarnane inventariseerimise toimik ajavahemikust 1941–1996². Viimase säiliku vahel on ka kinnistu pärimist puudutavad dokumendid.



5. Krundi plaan 1930.-test.¹

Arhiividest leitud infokildude põhjal võib hoone ehitusajaks pakkuda 19. sajandi lõppu. Ajalooliste kaartide järgi kitseneb see ajavahemikku 1878–1902: Kuressaare linna kaardil aastast 1878 (lisa 6, lk 6) Veski 6A kinnistut veel ei ole, 1902. a kaardil (lisa 7, lk 6) on see juba olemas.

1941–1996. a koostatud inventariseerimistoimikus on hoone ehitusajaks märgitud küll 1876. aastat, ent mainitud daatum on küsitav, kuna ei ole teada, millel see väide tugineb. Toimikus toodud ehitusaastat ei toeta ka 1878. aastast pärinev Kuressaare linna kaart.

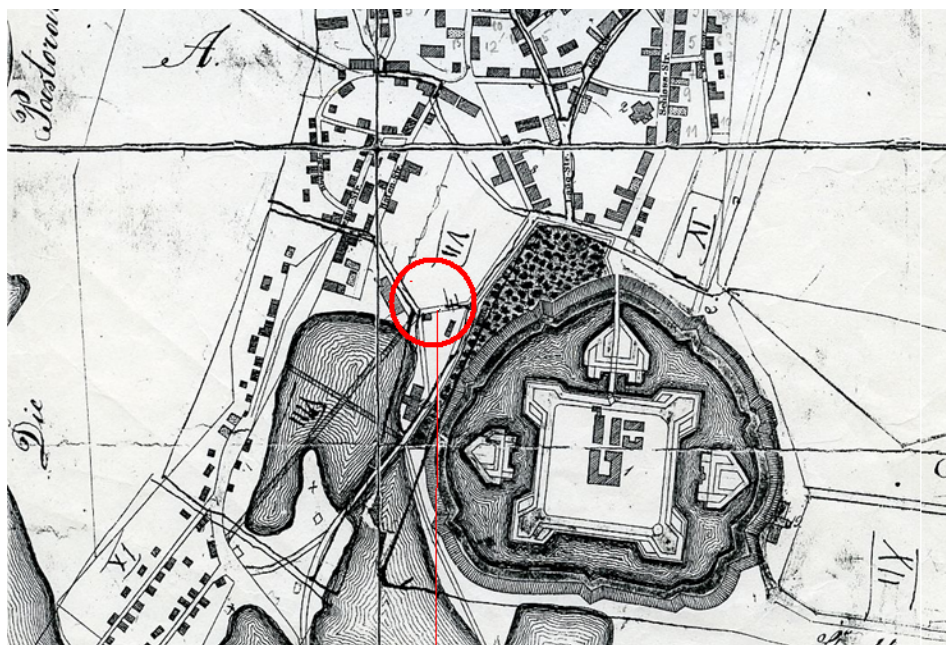
Kinnistu algne omanik ei ole teada. 1905. aastal päris kinnistu Aleksander (Tooma poeg) Kangur ja temalt 1935. aastal tütar Maria Vilhelmine Bukšini.²³ Pärast Maria Bukšini surma (1969. a) jagati Veski 6A kinnistu tema laste Antonia Bukšini (1/6), Helena Bitsani (1/6) ja Jossif Bukšini (4/6) vahel. Antonia Bukšini osa kinnistust päris hiljem Jossif Bukšini (1977. a), Helena Bitsani osa Lidia Tšernova (1976. a). Praegune omanik Kalle Liiv sai 5/6 kinnistust pärandusena Jossif Bukšinilt (1994. a) ning 1/6 ostis Lidia Tšernovalt.

¹ Kinnistu No 330. Kuressaare kinnistus jaoskonna AKT Kuressaare linnas, Veski uulitsal aadressi No 5' all asuva kinnisvara kohta. Algatatud 5. juulil 1933. a [19. sept 1935. a]. EAA, F 5164. n 1. s 96.

² Inventariseerimise toimik nr 776. Alustatud 17. juuni 1941. a lõpetatud 24. mai 1996. a. SAMA, F 451. n 2. s 8430.

³ Kinnistu No 330. Kuressaare kinnistus jaoskonna AKT Kuressaare linnas... EAA, F 5164. n 1. s 96.

Veski 6A krundi ja selle hoonestuse kohta selgub arhiiviallikatest, et algselt on krundil olnud elamu ja kuur. 1964. aastal on krundi kirdeservale lubatud ehitada ka pesuköök,³ ent see on tänaseks hävinenud.



VESKI tänav

6. Kuressaare linna plaan aastast 1878.⁴



VESKI 6A

7. Kuressaare linna plaan aastast 1902.⁵

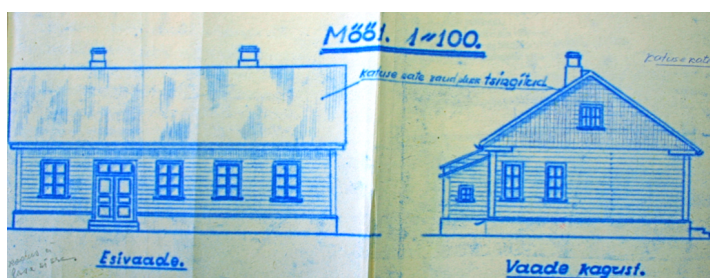
³ Inventariseerimise toimik nr 776... 1933–1935. SAMA, F 451. n 2. s 8430.

⁴ Kuressaare linna plaan. 1878. Saaremaa Muuseum, 7767:1.

⁵ Kuressaare linna plaan. 1902: Плань уэднаго города Арэнсбург Лифляндской Губернии. LVVA, F 6828. n 4. s 524 leht 1. Kaart asub Rahvusarhiivi interneti-andmebaasis aadressil: http://www.ra.ee/kaardid/index.php/et/map/search?place=kuressaare&created_from=1870&created_to=1910&vmode=grid&q=1&page=2 (vaadatud 29.09. 2012)

1.3. Arhitektuuriajalooline analüüs

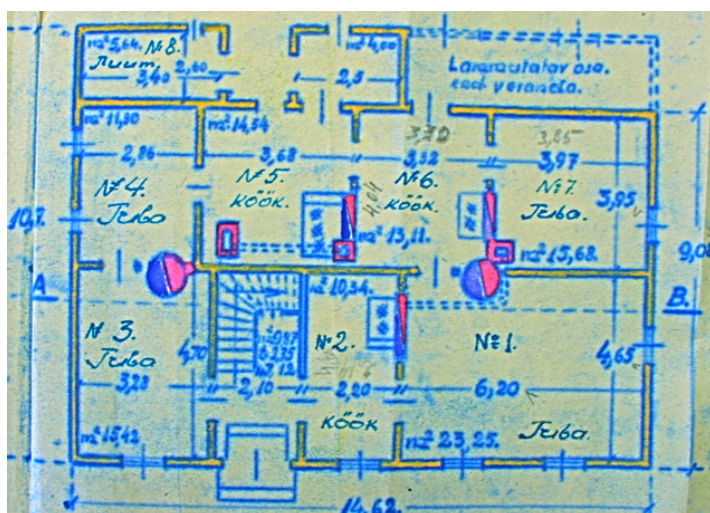
Elamu põhikehand on säilinud peaaegu muutumatu kujul, hoone hoovipoolselt (kirde)küljelt on hävinenud veranda, eeskoda ja kuurid (lisa 8 ja 9). Tegemist on kirvega tahatud rõhtsetest palkidest, horisontaallaudisega kaetud puitmajaga. Katusekattematerjaliks on valtsitud raudplekk. Sondaažide tulemusel võib arvata, et hoone oli ookerkollast värvi, aknad ning akende piirdeliistud (k.a köisornament) valged. Et eksterjööris ei ole originaaluksi säilinud mujal, kui hoone hoovipoolsel küljel, kus need algselt veranda sisse jäid, siis puudub välisuste kohta info.



8. Vasakul: vaated edela- ja kirdeküljele 1930. aastatest.

9. Paremalt: vaade hoone kirdeküljele 1930. aastatest, pärast veranda lammutamist.⁶

Interjööris oli elamu jaotatud väiksemateks korteriteks (algselt tõeneoliselt kaheks; lisa 10). Ruumides olid laudpõrandad, tapeediga kaetud seinad, krohvitud või (hoone vasakus tiivas) laudisega kaetud laed. Küttekolleteks olid ümmargused raudahjud, köökides pliidid.



10. Hoone plaan 1930. aastatest.⁷

⁶ Inventariseerimise toimik nr 776... 1933–1935. SAMA, F 451. n 2. s 8430.

Tänava poolt peasissekäigust majja astudes jõuti esmalt trepikotta, kus on ka pööningule viiv puidust trepp (täna on trepile kapp ümber ehitatud, kuid algselt oli trepp koridoris nähtav). Mõlemale poole trepikoda jäid suurte kahepoolsete tahveluste taha korterid.



11. Vasakul: algne raudahi.



12. Paremalt: viimistluskihid korteri seinal.



13. Vasakul: trepikoja säilinud viimistlus puittrepi all.

2. HETKEOLUKORD

2.1. Krunt

Veski 6A krunt on traditsioonilise planeeringuga: elamu esikülg paikneb paralleelselt tänavajoonega, hoone tagaküljele jääb hoov kõrvalhoonega. Elamu ümber kasvasid musta leedri põõsad (hoone uuringute ja ehitustööde tarvis tänaseks eemaldatud), mis on teinud kahju hoone vundamendile. Maja kirdeküljel, endise veranda kohal, kasvab pärnapuu, edelanurgas vaher. Krundi äärtesse jäävad traditsioonilised ilupõõsad: sirel, ebajasmiin, must leeder. Krundi ümbritsevad eri külgedelt erinevad lippidest aiad – siin on iga naaber oma äranägemise järgi aia ehitanud. Hoov on rohtu kasvanud ja võsastunud.

Krunt ja piirded vajavad heakorrastamist. Haljastamisel kasutada traditsioonilisi ilupõõsaid (sirel, ebajasmiin, must leeder), võimalusel säilitada olemasolevad. Eemaldada vahetult elamu kõrval kasvavad puud ja põõsad. Krundi planeerimisel lähtuda detailplaneeringust, uued kõrvalhooned on lubatud ehitada korterelamute sissesõidutee poolsele küljele.



14. Vasakul: vaade krundile elamu (edela)suunast.



15. Paremalt: vaade elamule hoovi poolt.



16. Vasakul: krundi kirdekülje piire.



17. Paremalt: krundi kagukülje piire.

2.2. Elamu

EKSTERJÖÖR

Vundament on paekivist, tänavapoolsel (edela)küljel kaetud massiivsete paekiviplaatidega, mujalt tsementkrohviga krohvitud. Krohvkattega vundamendi seisund on rahuldav, kuigi osa kive on lahti ning krohvkate mitmelt poolt hävinenud. Paekiviplaatide tagune müüritis on lagunenenud ja vajab tõenäoliselt uuesti ladumist.

Vundament vajab puhastamist, lahtiste kivide kinnitamist ja vuukimist. Tsementkrohviparandused tuleb eemaldada ja vundament lubitsementmördiga uuesti krohvida. Tänavapoolse seina vundamendiosale tuleb seina konstruktsioonide avamisel teha ekspertiis, vajadusel uuesti laduda. Paeplaadid asetada hiljem endisele kohale.



18. Vasakul: tsementkrohviga krohvitud vundament hoone loodeküljel.

19. Paremal: paeplaatidega vundamendi kahjustused hoone tänavaküljel.

Seinad. Hoone on rõhtpalkehitis, kaetud esimese korruse osas horisontaalse, pööningu otsaseinast vertikaalse laudisega. Nurkades on vertikaalsed nurgalauad. Hoone pikemate külgede räästaalune karniis lõppeb hoone otsaseintel.



20. Vertikaalsed nurgalauad ja räästa karniisi lõpetus hoone otsaseinal.

21. Karniisi lõpetus otsaseinal.

Elamu välisseinad on suurte mädanik- ja putukkahjustustega. Eriti halvas seisukorras on hoone tänavapoolne külg, kus aknaalused palgid on kahjustuste tõttu välja vajunud.

Seinte voodrilaudises esineb kolme erineva profiiliga laudist, kohati on parandusi tehtud planguga. Originaallaudist (lisa 22, vasakp. foto) on säilinud hoone hoovipoolsel küljel.



22. Hoone laudised vanimast hilisemani. Vasakul: hoone originaallaudis.

Hoone seinad vajavad ekspertiisi, tänavapoolne sein vajadusel uuesti samal kujul ülesehitamist. Oluliste mädanik- ja putukkahjustustega palgid tuleb asendada või proteesida. Voodrilaudis vajab asendamist, laudise profiili valimisel lähtuda originaallaudisest. Nurgalauad ja räästakarniisid tuleb algsete eeskujul taastada. Seinte tegelik kahjustuste ulatus selgub alles pärast nende avamist.

Katus. Hoonel on tsingitud raudplekk-katus. Katusekattematerjal on hästi säilinud tänavapoolsel küljel, hoovipoolsel küljel on plekk roostega kaetud.

Katusekandmik on rahuldavas seisukorras, kuid laetaladel esineb suuri putukkahjustusi. Hoone tänavapoolse seina rekonstrueerimise korral tuleb uue katuse ehitamisel lähtuda vana katuse kaldest ning materjalidest. **Katusekonstruktsioon vajab ekspertiisi. Uue katuse ehitamisel tuleb kõlblik sarikamaterjal taaskasutada.**



23. Vasakul: tehasetempel katusekattematerjalil.

24. Paremalt: katusekonstruktsioon.

Vihmaveerennid. Hoonel on olnud ripprennid, millest on säilinud vaid kronšteinid.

Hoonele tuleb paigaldada uued vihmaveerennid ja –torud.

Korstnad. Hoonel on kaks dolomiidist korstent. Korstnapitsid on lagunened ning vajavad restaureerimist.

Mõlemad korstnad tuleb algsel kujul taastada.

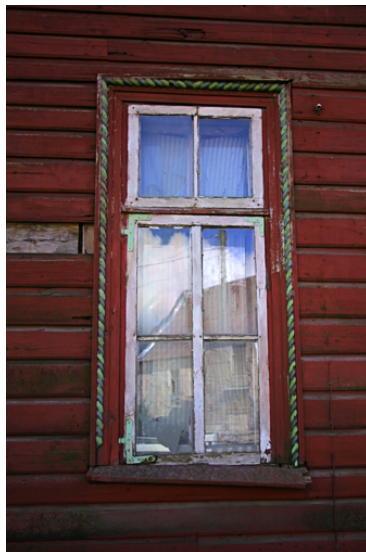


25. Korsten.

Avatäited. Hoonel on algselt olnud 6 ruudu (jaotus 2+4), horisontaalse imposti ja vertikaalse profileeritud liistuga aknad (tinglikult nimetatud tüüp **A1**). Loode- ning kirdeküljel, ukse kõrval, on olnud kitsamad kuueruudulised aknad (tüüp **A1a**). Originaalaknaid on säilinud vaid kaks (üks laiem aken hoone hoovipoolsel (kirde)küljel, üks kitsam aken loodeküljel ning ühe kitsa akna valgimik kirdeküljel), rohkem on säilinud hilisemaid algsetele sarnaseid 4 ruuduga (jaotus 2+2) aknaid (tüüp **A2**), millel samuti vertikaalne profileeritud liist ning horisontaalne impost. Lisaks on mitmed aknaavad saanud hiljem suvalised avatäited, mis ei järgi originaalakna ruudujaotust.

Akandel on kolme eri tüüpi nurgikud (lisa 26–28, lk 14): ümarate (19. saj lõpp), teravate (20. saj algus) ja hilisemad kandiliste otstega. Säilinud on mõni üksik originaalhing või selle osad, mitmel aknal on ka säilitamist väärivad teravnurksed hinged 20. saj algusest.

Originaalaknad on halvas seisukorras ja vajavad restaureerimist. Hilisemad aknad (v.a tüüp A1, A1a ja A2) tuleb asendada uute akendega, mille valmistamisel lähtuda vanadest akendest (tüüp A1 + A1a või tüüp A2 + A1a) ning tervikliku mulje loomisest: hoone ühel küljel olgu ühesuguse ruudujaotusega aknad.



26. Vasakul: lai originaalaken hoone kirdeküljel (tüüp A1).
27. Keskel: kitsas originaalaken hoone loodeküljel (tüüp A1a)
28. Paremalt: hilisem lai aken hoone kaguküljel (tüüp A2).



29. Vasakult esimene ja teine: aknanurgikud (vanemast hilisemani)
 30. Vasakult kolmas: avatäidete origiaalhing.
 31. Vasakult neljas: 20. saj algusest pärinev avatäitehing.

Ustest on algsed tõenäoliselt vaid hoone hoovipoolsele küljele jäävad verandauksed. Need on kahepoolsed kolme tahvliga puituksed, üleminek tahvlile on profileeritud. Samale hooneküljele jääv ühepoolne tahveluks on sinna tõenäoliselt hiljem paigaldatud siseuks. Hoone tänavapoolse fassaadi sissekäigu üks uksepool on selgesti hilisem, ka teine, kahe tahvliga klassitsistlik uks, ei ole tõenäoliselt originaal (ukse mittesobivus ukseavaga, värvisondaaži tulemus: erinev värvitoon võrreldes ukseleengidega).

Hoovipoolsed verandauksed tuleb restaureerida. Teiste usteavade avatäiteks võib kasutada hoones olevaid tahveluksi või valmistada verandauste järgi uued ukсед.



32. Vasakul: veranda kahepoolne tahveluks hoone kirdeküljel. Tõenäoliselt originaaluks.
 33. Keskel: hilisemad ukсед hoone edelaküljel.
 34. Paremalt: hilisem tahveluks hoone kirdeküljel.

Hoone tänavapoolsel (edela-), kagu- ja loodeküljel on avatäited ääristatud profileeritud liistuga, mida kaunistab köisornament, hoovipoolsel (kirde)küljel on akendel ja ustel lihtsamad ilma köisornamendita äärelüütid.

Avatäidete köisornamendiga piirdeliistud tuleb restaureerida. Hoovipoolse külje avatäidetele valmistada olemasoleva lihtsama piirdeliistu eeskujul uued.



35. Köisornamendiga piirdeliist.

INTERJÖÖR

Elamu on olnud jaotatud kolmeks väiksemaks korteriks. Igal korteril oli oma köök, kuhu ehitati tellistest pliit. Pliitide seisukord on halb, suures osas on need lagunened. Lisaks on maja köetud silindrikujuliste raudahjudega (2 ahju), millest on säilinud üks – hoone paremas tiivas.

Raudahi tuleb säilitada ja suunata taaskasutusse.



36. Säilinud raudahi.

Eluruume eraldavad ühepoolised kahe tahvliga ukсед, veranda- ning trepikoja ja kahe korteri vahel on olnud kahepoolised tahveluksed. Kõik siseuksed (v.a koridori ja korterite vahelised esikupoolsed uksepaarid) on säilinud, lisaks on hoones lahtiselt ladustatud mitu sarnast tahvelust.

Interjööris on säilinud ka mitmed talveaknad, mida saab kasutada hoone puuduolevate akende valmistamisel eeskujuna.

Kõik siseuksed tuleb säilitada ja restaureerida. Hoones ladustatud sarnased lahtised siseuksed kasutada uute eluruumide juures (näiteks pööningukorrusel).



37. Vasakul: verandale viivad kahepoolised tahveluksed.

38. Keskel: ühepoolne tahveluks.

39. Paremal: vana uksehing.

Ruumides on laudpõrandad, laua laius on 20 cm ning need on paigutatud maja teljega (kagu-loode) samasuunaliselt. Tõenäoliselt originaalpõrandate halva seisukorra tõttu on mitmes ruumis laotud vanale põrandale risti uus laudpõrand.

Põrandakonstruktsioonid tuleb avada, kontrollida ning remontida või uuesti ehitada. Kõlblik vana põrandamaterjal (s. h originaalpõrandatele laotud hilisemate põrandate lauad) kasutada uute põrandate ehitamisel.

Ruumide vahelised seinad on puidust (v.a soojamüürid pliitide juures), algselt kaetud tapeediga. Mitmed vaheseinad – eriti trepikoja läheduses – on oluliste putukkahjustustega ning vajavad ekspertiisi.

Vahelaed on krohvitud või laudisega kaetud (kaks tuba hoone vasakus (loodepoolses) tiivas). Laed on nõtkunud, eriti halvas seisukorras on laudlaed. Tõenäoliselt on tegemist putukkahjustustega lae konstruktsioonides (pööningul on laetaladel näha ulatuslikke kahjustusi).

Siseruumides tuleb konstruktsioonid avada, kontrollida ning suures ulatuses remontida või uuesti ehitada.



40. Vasakul: köök elamu hoovipoolses osas.



41. Paremalt: nõtkunud vahelaega ruum hoone vasakus tiivas.

Trepikojast viib pööningule puittrepp, mis on küll säilinud peaaegu terviklikult, ent selleski esineb ulatuslikult putukkahjustusi.

Pööningutrepp tuleb restaureerida või algsel kujul taastada.



42. Vasakul: pööningutrepp.



43. Paremal: Trepi kahjustused.

Pööning on olnud kasutusel peamiselt panipaigana, eluruume ei ole seal olnud. Pööningu põrand on kaetud prahiga, taladel on näha ulatuslikke putukkahjustusi.

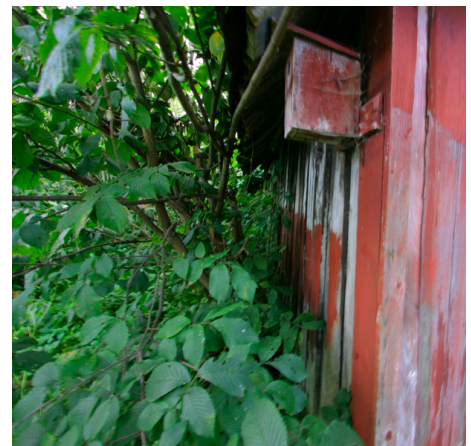


44. Putukkahjustused laetaladel.

2.3. Kõrvalhoone

Kõrvalhoone näol on tegemist ühekordse puithoonega, esiküljega loode suunas. Hoone on tihedalt võssa kasvanud: sarnaselt elamuga (kust musta leedri põõsad on nüüdseks eemaldatud), paiknevad ilupõõsad kõrvalhoonele liiga lähedal. Hoone seisund on avariiline, tagumine naaberkrundi vastas olev sein on ära vajumas.

Kõrvalhoone on lubatud lammutada. Kõrvalhoone ukse sepishinged ja käepide tuleb säilitada ja suunata taaskasutusse, võimalusel kasutada need uue hoone juures.



45. Vasakul: kõrvalhoone esikülg.
46. Keskel: kõrvalhoone uks väärtuslike sepishingede ja käepidemega.
47. Paremalt: kõrvalhoone ümber kasvavad tihedalt ilupõõsad.

3. KULTUURIVÄÄRTUSLIKUD DETAILID JA TARINDID KOKKUVÕTLIKULT

| Nr | Nimetus | Asukoht | Kirjeldus | Manused | Seisukord |
|----|-------------------------------|-------------------------|--|---|--------------------------------|
| 1 | Aken (tüüp A1) | kirdekülg (tagakülg) | 3 raami á 2 ruutu | 8 ümara otsaga nurgikut | halb, vajab restaureerimist |
| 2 | Akna (tüüp A1a) valgmik | kirdekülg | 1 raam á 2 ruutu | - | halb, vajab restaureerimist |
| 3 | Akna (tüüp A1a) valgmik | loodekülg | 1 raam á 2 ruutu | kõisornament aknaava ümber | halb, vajab restaureerimist |
| 4 | Aken (tüüp A1a) | loodekülg | 2 raami á 3 ruutu | 6 ümara otsaga nurgikut; kõisornament aknaava ümber | halb, vajab restaureerimist |
| 5 | Aken (tüüp A2) | edelakülg (esikülg) | 2 raami all (á 1 ruut), 1 raam üleval (á 2 ruutu) | 4 teravate otstega nurgikut; 8 ümarate otstega nurgikut; 2 vana hinge; kõisornament aknaava ümber | halb, vajab restaureerimist |
| 6 | Aken (tüüp A2) | edelakülg (esikülg) | 2 raami all (á 1 ruut), 1 raam üleval (á 2 ruutu) | 6 vana hinge; kõisornament aknaava ümber | halb, vajab restaureerimist |
| 7 | Aken (tüüp A2) | edelakülg (esikülg) | 2 raami all (á 1 ruut), 1 raam üleval (á 2 ruutu) | 2 vana hinge; 7 teravate otstega nurgikut; 1 ümarate otstega nurgik; kõisornament aknaava ümber | halb, vajab restaureerimist |
| 8 | Aken (tüüp A2) | edelakülg (esikülg) | 2 raami all (á 1 ruut), 1 raam üleval (á 2 ruutu) | 4 vana hinge; 1 ümarate otstega nurgik; kõisornament aknaava ümber | halb, vajab restaureerimist |
| 9 | Aken (tüüp A2) | kagukülg | 2 raami all (á 1 ruut), 1 raam üleval (á 2 ruutu) | 12 ümarate otstega nurgikut; kõisornament aknaava ümber | halb, vajab restaureerimist |

| | | | | | |
|----|---------------------------------------|----------------------------------|--|--|------------------------------------|
| 10 | Aken (tüüp A2) | kagakülg | 2 raami all (á 1 ruut), 1 raam üleval (á 2 ruutu) | 2 originaalhinge; 7 ümarate otstega nurgikut; kõisornament aknaava ümber | halb, vajab restaureerimist |
| 11 | Välisuks | kirdekülg (tagakülg) | kahepoolne tahveluks (á 3 tahvlit) | 2 originaalhinge | halb, vajab restaureerimist |
| 12 | Tahveluks (siseuks) | kirdekülg (tagakülg) | tahveluks (2 tahvlit) | - | halb, vajab restaureerimist |
| 13 | Siseuks | ruumi 3 ja 4 vahel | tahveluks (2 tahvlit) | 2 vana ukselinki; 2 vana hinge | rahuldav, vajab restaureerimist |
| 14 | Siseuks | ruumi 4 ja 5 vahel | tahveluks (2 tahvlit) | 1 vana ukselink | rahuldav, vajab restaureerimist |
| 15 | Siseuks | ruumi 5 ja veranda vahel | kahepoolne tahveluks (á 2 tahvlit) | 4 vana hinge | rahuldav, vajab restaureerimist |
| 16 | Siseuks | ruumi 4 ja 6 vahel | tahveluks (2 tahvlit) | - | rahuldav, vajab restaureerimist |
| 17 | Siseuks | ruumi 6 ja 7 vahel | kahepoolne tahveluks (á 2 tahvlit) | 2 vana ukselinki; 4 vana hinge | rahuldav, vajab restaureerimist |
| 18 | Siseuksed (2 paari) | ruumi 7 ja trepikoja vahel | kahepoolsed tahveluksed (á 2 tahvlit) | 2 vana ukselinki; 4 vana hinge | rahuldav, vajab restaureerimist |
| 19 | Siseuksed (välisukse siseuksed) | trepikoda (välisuks) | kahepoolne valgmikuga tahveluks (á 3 tahvlit) | - | rahuldav, vajab restaureerimist |
| 20 | Siseuksed (2 paari) | trepikoja ja ruumi 1 vahel | kahepoolsed tahveluksed (á 2 tahvlit) | 4 vana hinge | rahuldav, vajab restaureerimist |
| 21 | Siseuks | ruumi 1 ja 2 vahel | tahveluks (2 tahvlit) | 2 vana hinge | rahuldav, vajab restaureerimist |
| 22 | Siseuks | ruumi 2 ja 3 vahel | tahveluks (2 tahvlit) | 2 vana hinge | rahuldav, vajab restaureerimist |
| 23 | Raudahi | ruumi 4 ja 6 vahel | silindrikujuline raudahi | - | halb, vajab restaureerimist |
| 24 | Trepp | trepikojast pööningule | treitud piirde- pulkadega puittrepp | - | halb, vajab restaureerimist |

4. ERITINGIMUSED

Veski 6A kinnistul asuv eluhoone on eelkõige miljööväärtuslik. Kuigi krundi lähedusse jääb ka uushoonestust, kuulub elamu siiski Veski tänava alguse arhitektuurilisse tervikusse, lõpetades enne tänavajoone pööramist 19. saj lõpu puithoonete rea.

Krunt

1. Uute kõrvalhoonete ehitamisel lähtuda detailplaneeringust.
2. Korrastada piirdeaiad. Uute aedade rajamisel võtta eeskujuks nn. varase kuurortperioodi piirdeaiad: sirged, 1,5–1,8 meetri kõrgused, saelõiketehnikas kaunistatud puitlippide ja profileeritud puitpostidega aiad. Naaberkruntide vahele ehitatavad piirdeaiad rajada kõrgete plankaedadena.
3. Korrastada krunt, haljastamisel kasutada traditsioonilisi ilupõõsaid (sirel, ebajasmiin, must leeder), võimalusel säilitada olemasolevad.
4. Eemaldada vahetult elamu kõrval kasvavad puud ja põõsad.

Peahoone

5. Säilitada hoone praegune maht. Hoone hoovipoolsele küljele on lubatud ehitada 2 horisontaalse paigutuse ja pultkatusega vintskappi või katusepinna asuvad katuseaknad (maksimaalselt 2 akent). Hoone tagaküljele võib ehitada ühekorruselise veranda, mille lahendus peaks lähtuma Kuressaarele tüüpilistest verandadest. Veranda ja vintskappide kujundus tuleb lahendada koos.
6. Elamu sokkel tuleb puhastada krohvikihetidest, lahtised kivid kinnitada ja vuukida lubi-tsementmördiga.
7. Tänavapoolse seina vundamendiosale tuleb seina konstruktsioonide avamisel teha ekspertiis, vajadusel uuesti laduda. Paeplaadid asetada hiljem endisele kohale.
8. Mädanik- ja putukkahjustusega seinapalgid tuleb asendada või proteesida. Hoone tänavapoolse (edela)külje parandamisel lähtuda ehitusekspertiisi tulemustest, vajadusel tuleb see uuesti ehitada.
9. Puitseinte laudvooder tuleb tervikuna asendada. Laudise (k.a nurgalauad ja räästakarniisid) laiuse ja profiili juures võtta aluseks originaallaudis. Seinte pind värvida linaõlivärviga.

10. Hoone otsaseinte aknaavadele tuleb pööningukorruse väljaehitamise korral teha olemasolevate originaalakende eeskujul uued aknad.
11. Katusekattematerjalina kasutada väikestest tahvlistest käsitsi valtsitud plekki.
12. Dolomiidist korstnapitsid tuleb restaureerida.
13. Taastada algse profiiliga karniisid. Paigaldada ripprennid.
14. Kõik vahelaed ja põrandad tuleb avada, mädanik- ja putukkahjustustega lae- ja põrandatalad asendada või proteesida. Vanad põrandalauad võtta uuesti kasutusele.
15. Taastada tänavapoolne trepp, materjaliks valida Saaremaale tüüpiline dolomiit. Peaukse kohale paigaldada sepistatud varikatus, eeskujuks võtta sajandi vahetusele iseloomulikud Kuressaare varikatused (näited lisades 66–75, põhjalikum kataloog „Kuressaare sepised” Muinsuskaitseameti Kuressaare kontoris).
16. Väärtuslike detailide loendis olevad aknad ja ukсед tuleb restaureerida. Uued ukсед ja aknad valmistada olemasolevate eeskujul, siseraamid võib asendada uutega. Siseraamidel võib kasutada pakettklaase. Kõikide akende välisklaasid paigaldada linaõlikitiga.
17. Akende ja välisukse köisornamendiga piirdelauad tuleb restaureerida. Hoovipoolse hoonekülje avatäidete piirdelauad asendada uutega, võttes eeskujuks olemasolevad.
18. Aknad ja ukсед tuleb värvida linaõlivärviga.
19. Säilitada tänavapoolse hooneosa ruumide planeering (s.h anfilaad).
20. Enne projekteerimist tuleb hoonele teostada konstruktsioonide tehniline uuring.
21. Elamu restaureerimisel ei ole lubatud kasutada algupäraseid matkivaid ehitusmaterjale.
22. Hoonet võib restaureerida või remontida ainult muinsuskaitse eritingimusi järgiva projekti alusel ja erialaspetsialisti muinsuskaitse järelevalve all.
23. Muinsuskaitse eritingimused on kehtivad 5 aastat pärast kooskõlastamist.

Kõrvalhoone

24. Kõrvalhoone on lubatud lammutada, olemasoleva hoone ukse sepishinged ja käepide tuleb säilitada ja taaskasutada.
25. Uued kõrvalhooned peavad olema puidust kergehitised, jäädes elamu kõrval visuaalselt siiski abihooneteks.
26. Uued kõrvalhooned on lubatud ehitada korterelamute sissesõidutee äärde.

KASUTATUD MATERJALID

Allikad

Kuessaare linna plaan. 1878. Saaremaa Muuseum (SM), 7767:1.

Publitseerimata materjalid

Kinnistu No 330. Kuessaare kinnistus jaoskonna AKT Kuessaare linnas, Veski uulitsal aadressi No 5' all asuva kinnisvara kohta. Algatatud 5. juulil 1933. a [19. sept 1935. a]. Eesti Ajalooarhiiv (EAA), F 5164. n 1. s 96.

Inventariseerimise toimik nr 776. Alustatud 17. juuni 1941. a lõpetatud 24. mai 1996. a. Eesti Riigiarhiiv, Saaremaa osakond (SAMA), F 451. n 2. s 8430.

Kuessaare Sepised. Muinsuskaitseamet, Kuessaare kontor.

Internetiallikad

Asendiplaan. Katastri number: 34901:010:0577. Maa-ameti kaardiserver:
<http://xgis.maaamet.ee/xGIS/Xgis>

Väljavõte Kuessaare Linnavalitsuse istungi protokollist (koha-aadresside muutmine Veski tänaval): http://www.kuessaare.ee/uus/public/istung_18.03.2014.pdf

Kuessaare linna plaan. 1902: Планъ уѣзднаго города Аренсбург Лифляндской Губернии. Liivimaa rüütelkonna arhiiv (LVVA), F 6828. n 4. s 524 leht 1. Kaart asub Rahvusarhiivi interneti-andmebaasis aadressil:
http://www.ra.ee/kaardid/index.php/et/map/search?place=kuessaare&created_from=1870&created_to=1910&vmode=grid&q=1&page=2

TÄIENDAVID LISAD



48. Vasakul: vaade Veski 6A elamu eest Veski tänavale (kagu suunas).



49. Vasakul: vaade Veski 6A elamu eest Veski tänavale (põhja suunas).



50. Vasakul: Veski 6A elamu esikülg (edelakülg).



51. Paremalt: Veski 6A elamu loodekülg.



52. Vasakul: Veski 6A elamu hoovipoolne (kirde)külg.



53. Paremalt: Veski 6A elamu kagukülg.



54. Kahjustused hoone kagukülje alumisel palgil.



55. Hoone esikülje akna ümbruse kahjustused.



56. Akna ümbruse kahjustused hoone esiküljel.



57. Putukkahjustustega palk hoone kaguküljel.



58. Mädanikkahjustustega tänavapoolne sein interjööriist vaadatuna.



59. Vana ja „uus“ laudpõrand hoone tagumises küljes.



60. Vanad tapeedikihid interjöörist.



61. Vasakul: anfilaad hoone tänavapoolses osas.



62. Paremalt: tahvelüksed hoone tänavapoolse sissepääsu juures.



63. Pööning.



64. Katusekonstruktsioon.



65. Katusekonstruktsioon.



66. Näide Kuressaarele omasest varikatusest. Vasakul: Uus 9

67. Kuressaare varikatus. Paremalt: Pärna 58



68. Kuressaare varikatus. Vasakul: Väike-Sadama 10

69. Kuressaare varikatus. Paremalt: Pärna 34



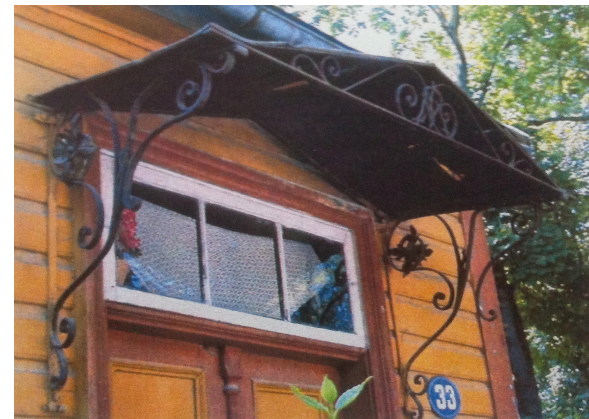
70. Kuressaare varikatus. Vasakul: Kungla 12

71. Kuressaare varikatus. Paremalt: Suur-Sadama 12



72. Näide Kuressaarele omasest varikatusest. Vasakul: Uus-Roomassaare 17

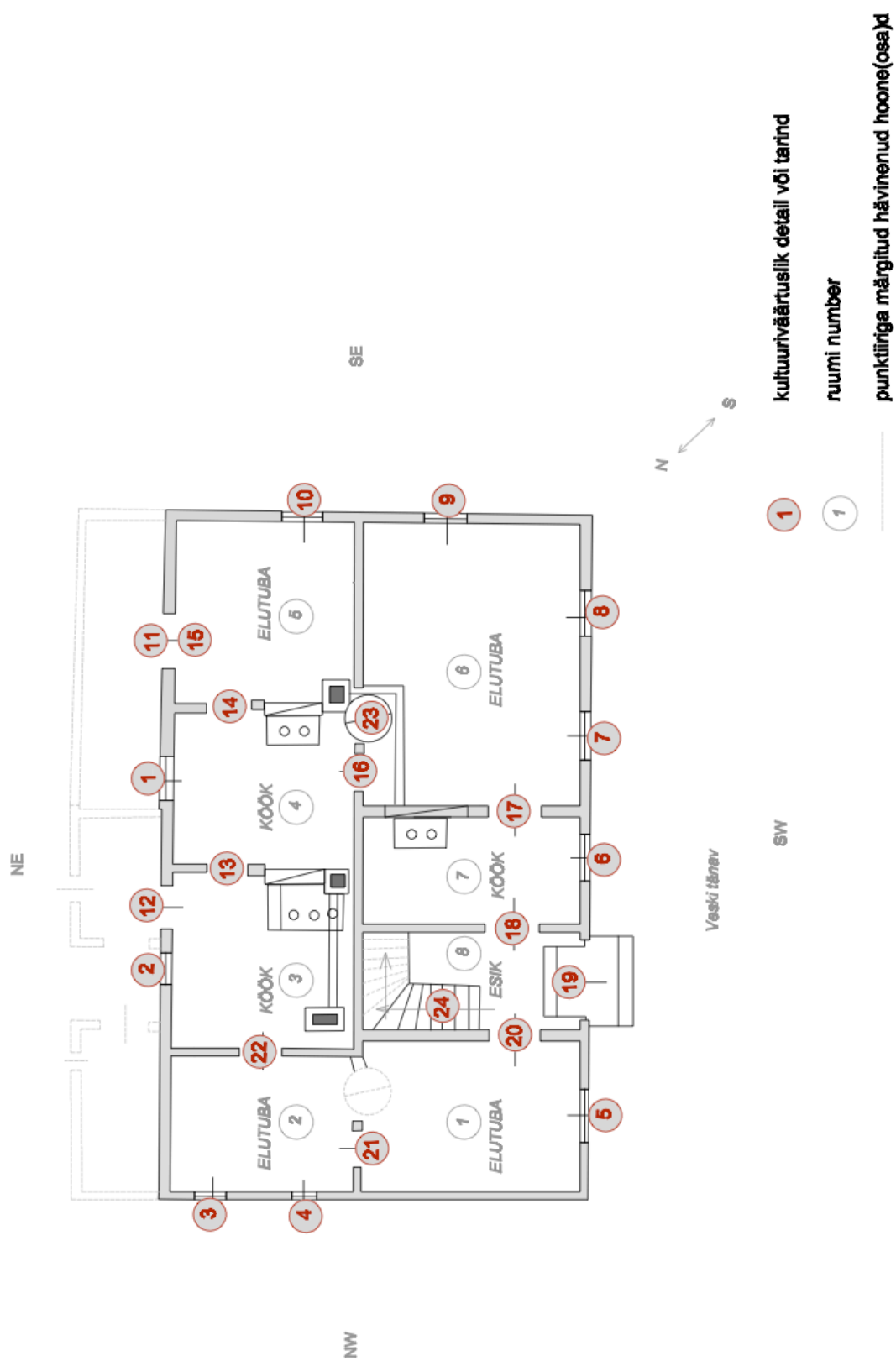
73. Kuressaare varikatus. Paremalt: Lootsi 13



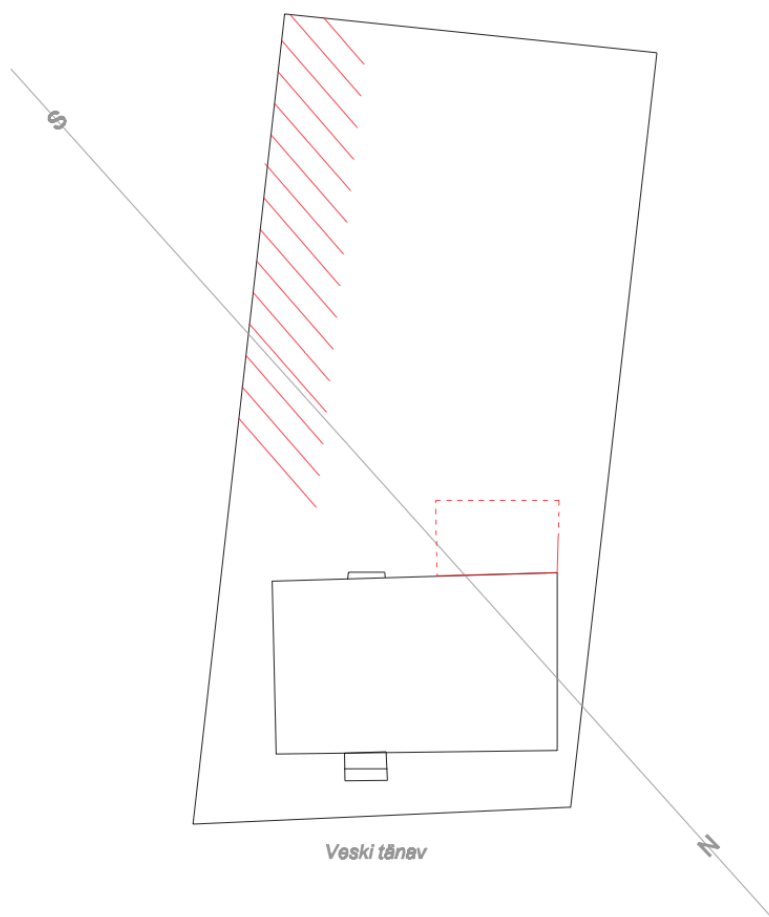
74. Kuressaare varikatus. Vasakul: Allee 6




75. Kuressaare varikatus. Paremalt: Uus 33

76. Kultuuriväärtuslikud detailid

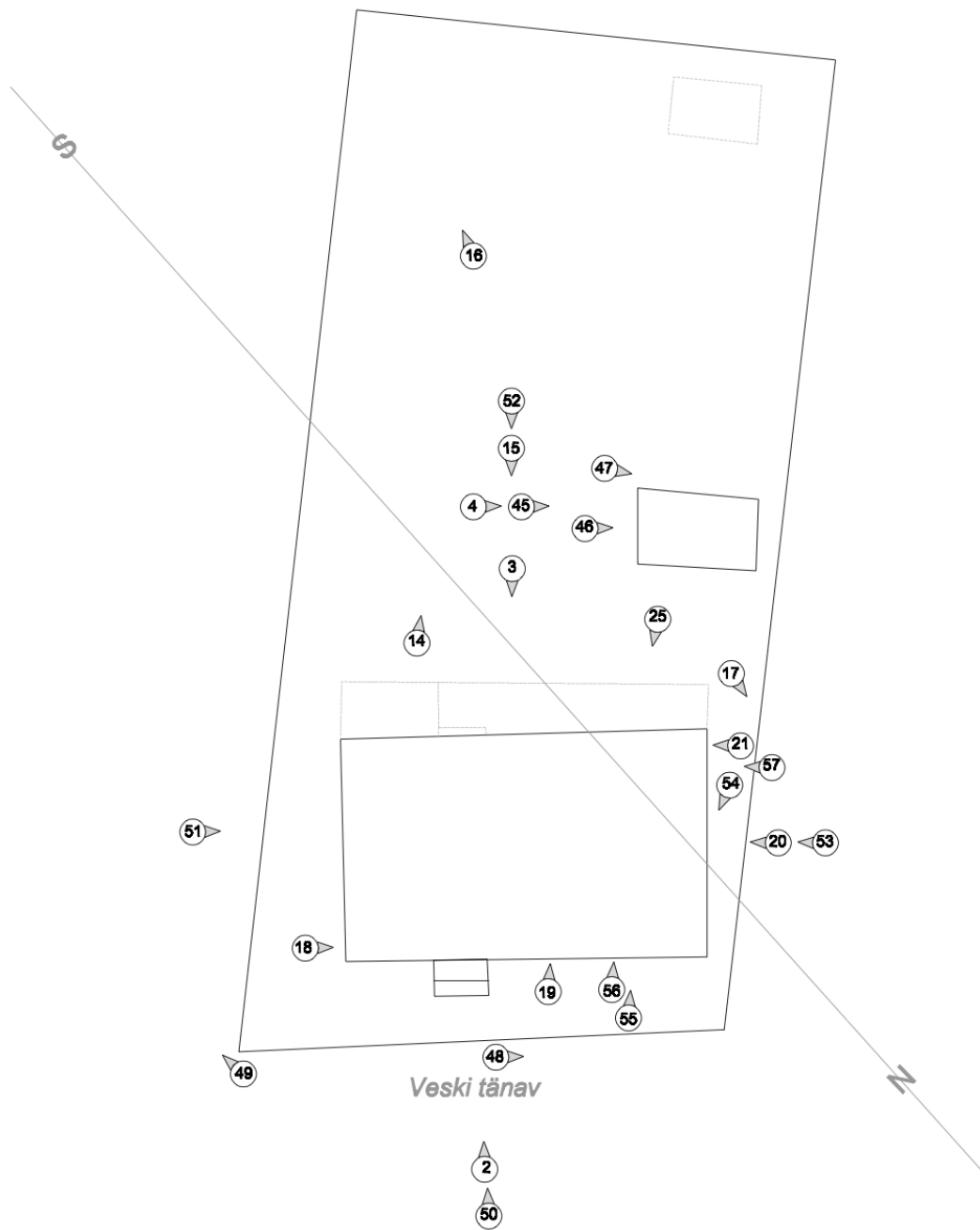


77. Krundile ja elamule lubatud juurde/uusehitised.



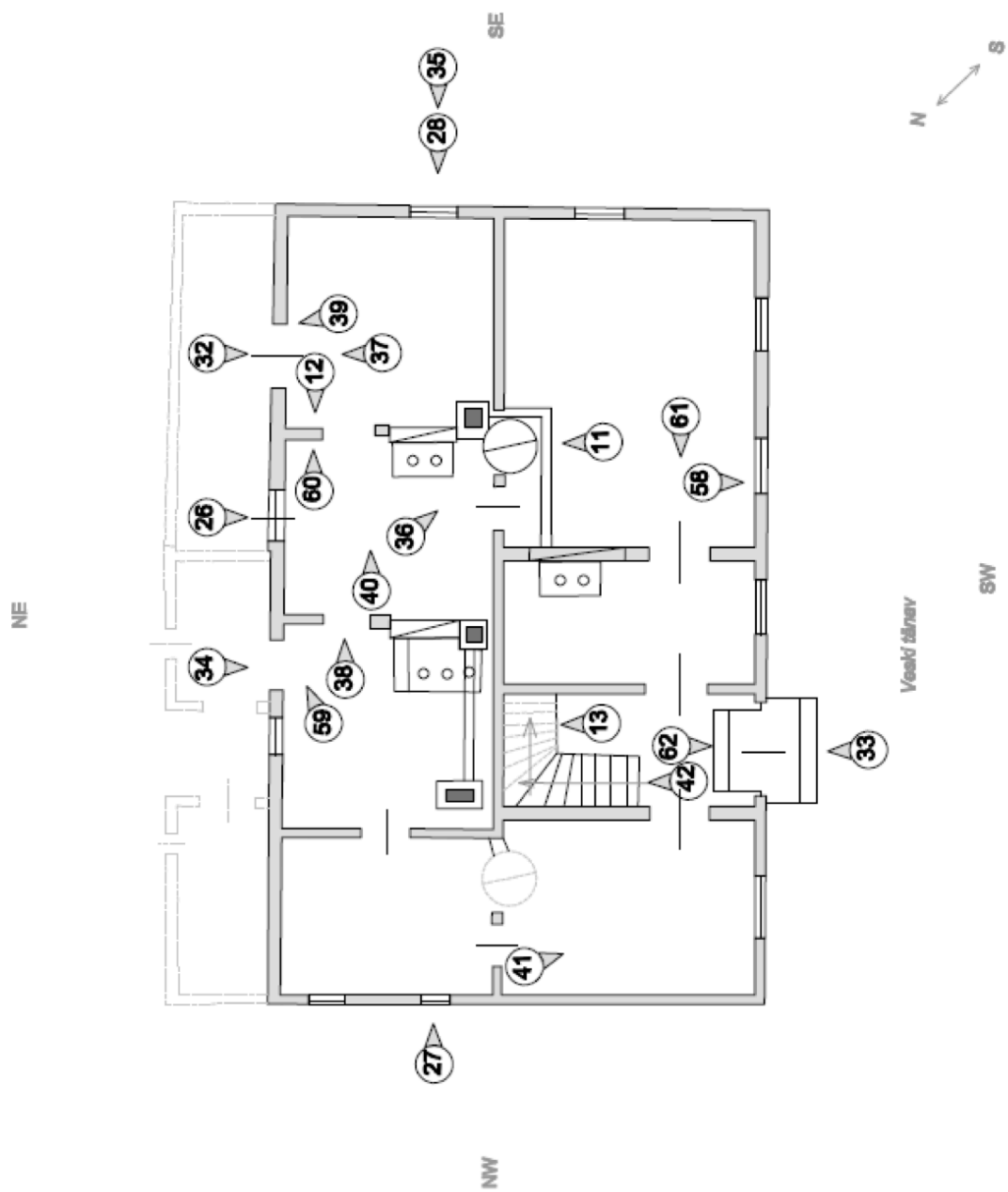
-  krundi serv, mille äärde on lubatud ehitada uued kõrvalhooned.
Lähtuda detailplaneeringust.
-  lubatud juurdeehitised
-  lubatud juurdeehitus: maht ei ole ette antud

78. Fotode plaan 1. Eksterjöö ja krunt



— punktiriga märgitud hävinenud hoone(osa)d

79. Fotode plaan 2. Elamu interjöö (1. korrus)



----- punktiriga märgitud hävinenud hoone(osa)d

80. Fotode plaan 3. Pööningukorrus

