

EESTI KUNSTIAKADEEMIA
Kunstikultuuri teaduskond
Muinsuskaitse ja konserveerimise osakond

Märt Maripuu

Heimatstiilis kortermaja rekonstrueerimise lähtepunktid

Raua tn 18 // Terase tn 1, Tallinn

2013/2014. õ-a. Arhitektuuri konserveerimise ja restaureerimise täiendkoolituskursuse lõputöö

Tallinn 2014

Sisukord

| | |
|--|----|
| Sisukord..... | 2 |
| SISSEJUHATUS | 3 |
| 1.1 Üldandmed mais 2014..... | 3 |
| 1.2 Uurimistöö eesmärgid | 3 |
| 1.3 Uuritava objekti valiku põhjendused..... | 3 |
| 2 REKONSTRUEERIMISE LÄHTEPUNKTID | 5 |
| 2.1 Arhitektuuri-ajalooline ülevaade | 5 |
| 2.1.1 Raua tänava kujunemine ja Kochi kvartal | 5 |
| 2.1.2 Heimatstiilist..... | 6 |
| 2.1.3 Hoone projekteerija insener Maximilian Arronet..... | 7 |
| 2.1.4 Projekteeritud Raua tn 18 korterelamu 1911 | 9 |
| 2.1.5 Kapitaalremonditud korterelamu Gogoli tn 18..... | 12 |
| 2.2 Tänapäevani säilinud korterelamu Raua tn 18..... | 15 |
| 2.2.1 Asendiplaaniline olukord..... | 15 |
| 2.2.2 Konstruktiivne olukord ja üldised parendamise ettepanekud | 17 |
| 2.3 Ettepanekud rekonstrueerimise projekteerimise ettevalmistamiseks. | 23 |
| 3 KOKKUVÕTE..... | 24 |
| 4 KASUTATUD KIRJANDUS JA TEISED ALLKMATERJALID | 25 |
| 4.1 Arhiivid..... | 25 |
| 4.2 Kirjandus ja perioodika | 25 |
| 4.3 Internet..... | 26 |
| 5 LISAD | 27 |

SISSEJUHATUS

1.1 Üldandmed mais 2014

| | |
|-------------------------------------|--|
| Hoone nimetus ja kasutusotstarve: | Korterelamu / Muu kolme või enama korteriga elamu |
| Ehitusalune pind (Hoone alune pind) | 390 m ² |
| Ehitisealune pind | 465,5 m ² |
| Hoone kubatuur | 3805 m ² |
| Korruelisus ja konstruktsioon | 2 (Soklikorrus(Paekivist) + 2x põhikorrus(Püstplank) + pesukuivatuspööning(viilkatus)) |
| Korterite arv | 4 (Kaks kummalgi põhikorrusel ning mitteametlikud äripinnad soklikorrusel) |

Kinnistu andmed:

| | |
|-----------------------|------------------------------------|
| Katastriüksuse nr. | 78401:113:0090 |
| Kinnistu suurus | 725 m ² |
| Kinnistu sihtotstarve | 100% Elamumaa |
| Kinnistu aadress | Raua tn 18 // Terasa tn 1, Tallinn |
| Kinnistu omanik | KULDKODU KINNISVARA OÜ |

1.2 Uurimistöö eesmärgid

Uurida mitmekülgselte hoone ehituslugu ning piirkonna kujunemislugu.

Kokkuvõttena leida kinnitust või lükata ümber võimalus ühele vaatejoonisele tuginedes töötada välja fassaadi kujunduskontseptsiooni, mis sobituks väljakujunenud puitmajade miljöösse.

1.3 Uuritava objekti valiku põhjendused

Projekteerijana on kirjatöö autor pidevalt kokkupuutes Tallinna miljöölade ning muinsuskaitsealade väikeste kortermajadega. Uuringu objekti valimise ajal mitme esmapilgul võrdväärse objekti vahel tuli esile käsitletav heimatstiilis korterelamu põhiliselt allikate ja nõ

niidiotsade nappuse pärast. Kuna nimetatud miljööala hoone rekonstrueerimise ettevalmistamise ajakava oli tellija poolt pingeline, siis piirdusid uurimistööd TLPA arhiivi materjalide ning linnaarhiivi inventariseerimise plaanidega tutvumisega. Käesoleva töö koostamise alguse ajaks oli ehitusprojekt eelprojekti staadium juba valmis ning kooskõlastatud enamiku projekteerimistingimustes nõutud instantsidega.

Ometi jäi kripeldama loetamatu inseneri allkiri originaalprojekti planšettidel ning projekteeritud mõõdukalt loomingulise fassaadilahenduse kooskõla hoone valmimisjärgse ilmega. Varasem kogemus lubas oletada, et Riigiarhiivist võib leida nõukogudeaegsete kapitaalremontide eelsete uuringute kätkes leida ka fotomaterjali. Tellitud materjali uurimissaali kontrollima minna ajendas aga hoopis saavutusena tundunud projekteerija nime õige kirja pildi leidmine Eestis tegutsenud Arhitektide, inseneride ja tehnikute allkirjade kataloogist 1870-1940.

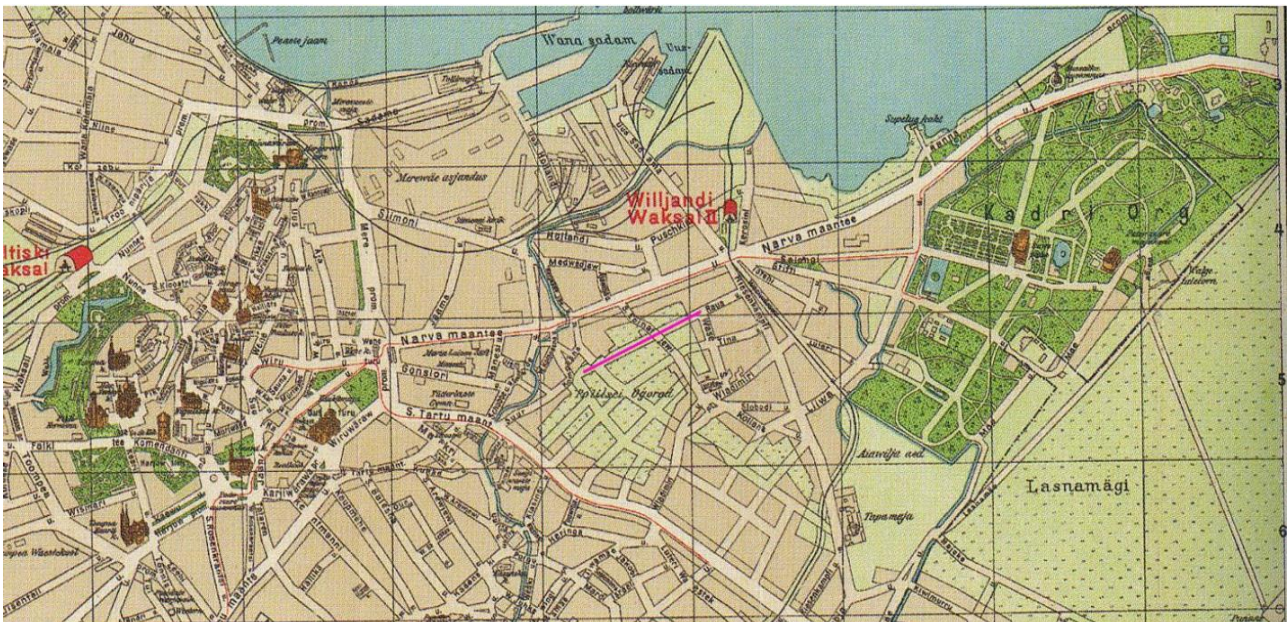
Ajalooliste hoonete rekonstrueerimisele spetsialiseerunud Apex Arhitektuuribüroo töötajana on uurimustöö autorile oluline kujundada endale tööalased põhimõtted: kust jookseb piir tundliku restaureerimise ning ajaloo taaselustamise püüdluse vahel. Käsitletavas hoones leidis autori õnneks piisavalt ainet, et eelnevas lauses nimetatud piiri otsimine on leidmisele taas natuke lähemal.

2 REKONSTRUEERIMISE LÄHTEPUNKTID

2.1 Arhitektuuri-ajalooline ülevaade

2.1.1 Raua tänava kujunemine ja Kochi kvartal

Raua tänava Pronksi ja J. Vilmsi tänavate vaheline osa rajati kõogiviljaaedade vahele 1899. Aastal. (ill 1) Aasta hiljem hakkas läbi aedade kulgema ka Tina ja Vase tänavad ning Raua asumis läks lahti aktiivne elamuehitus¹.



Illustratsioon 1. 1912. Aasta kaart. Raua tänav on olemas, kuid hoonestamata. Raua tänav märgitud roosa joonega. Allikas T.Raid „Tallinn ajaloolistel linnaplaanidel“

Kinnisvaraarendaja Harry Georgi poeg Koch (Kvoh) tellis 1911 aastal siinse piirkonna üldplaneeringu arhitekt O. Schottilt², millega nähti ette ehitada Raua, F. R. Kreuzwaldi (nimetati tollal Suur-Epinatjevi tänavaks), Tina ja Terasse tänavate vahel asunud suurele krundile kaksteist suurt keldritega puumaja.³

Planeeringule oli lisatud kahe hoonetüübi tüüpprojektid, mille järgi on ilmselt ehitatud ainult üks hoone: tänane Raua tn 49. (lisa 10-13)

¹ A. Olander. Tallinna Kadunud Vaated. Tallinn: Tänapäev, 2012, lk 38.

² Pantelejev, A. Raua t.45-47 muinsuskaitse eritingimused, Tallinn 2004. Pt 2

³ Kultuurimälestiste Riiklik Register, 2014. Elamu F.R.Kreuzwaldi tn 5, 1911. a.

<http://register.muinas.ee/?menuID=monument&action=view&id=8686> (vaadatud 04.05.2014)

Planeeringut hakati realiseerima hoopis muudatustega ning korraga on ehitusluba taotletud 26. märtsil 1911. aastal (vana kalendri järgi) kolmele hoonele: käsitletavale elamule Raua tn 18 ning elamutele Raua tn 41 ja F. R. Kreutzwaldi tn 5. Esimese projekteeris insener Maximilian Arronet ja teised insener ja hiljem ka arhitekt Ernst Boustedt. (lisa 1-9)

2.1.2 Heimatstiilist

Heimatstiil on Saksamaal 19. sajandi lõpul väljakujunenud arhitektuuristiil, mille tippaeg oli 1885–1910. Heimatstiil sündis reaktsioonina valitsevale neogootikale, neorenessansile ja neobarokile; mujal Euroopas kujunes sarnaselt juugend ehk *art nouveau*. Valitses püüd muuta inimese elukeskkonda uute materjalide ja paindliku ruumijaotusega, lähtudes loodusest, idealiseeritud maaelust ja rahvakunstist. Ehitati loodusse sulanduvaid aiaga villasid, kus esimesel korrusel paiknesid vestibüüli ümber eluruumid, teisel korrusel magamistoad. Väliskujunduses kasutati tornikesi, erikujulisi viilusid, erkereid jt ehiselemente.⁴

Tsarismi venestamispuuetest ja eestlaste rahvuslikust ärkamisest häiritud baltisakslased olid väga alid arhitektuuri rahvuslikele tähendustele.⁵ Üheks varaseks saksa traditsionalismi avalduseks oli Saksa keskaegsete väikelinnade ja taluehitiste rahvapärasele vahvärk- ehk sõrestik-arhitektuurile toetumine.⁶ Teine *Heimatkunst*'i traditsionalistlikust meelsusest kantud suund sajandi teise kümnendi arhitektuuris oli neobiidermeier, millele Saksamaal teoreetilise põhjenduse pakkusid Paul Schulze-Naumburgi ja Paul Mebese kirjutised. Siin on eeskujuks võetud 18.—19. Sajandi Saksa väikelinnade pärand, mis oma kõrgete mansardkatuste ja nappide armsate detailidega, nagu girlandid, küllusesarved, kuulid, ovaalaknad, aknaluugid jne., loob hingematvalt idüllilise meeleolu. Kuna see pärand eksisteeris ka Eestis, polnud neobiidermeier siia imporditud, vaid nostalgiliselt mõtleivate baltisakslaste loogiline ja kontekstuaalne haakumine tendentsiga, mis oli aktuaalne nende emamaal.⁷

⁴ Heimatstiil – Vikipeedia vaba entsüklopeedia.

<http://et.wikipedia.org/wiki/Heimatstiil> (vaadatud 05.05.2014)

⁵ M. Kalm. Eesti 20. sajandi arhitektuur. Tallinn: Prisma Prindi Kirjastus, 2001, lk 40.

⁶ M. Kalm. Lk 39

⁷ M. Kalm. Lk 40

2.1.3 Hoone projekteerija insener Maximilian Arronet

Maximilian Richard (Maximilian) von Arronet sündis 21. Juuli 1878(vana kalendri järgi)⁸ Oranienbaumis⁹ (tänapäevane Lomonossovi linn Peterburi haldusallas), surnud 1976 Saksamaal Põhja-Friisi saartel Wykis.¹⁰

Tema isa nimi oli Johann. Abiellus paruness Dorothea Fersen'iga Haapsalus 30. novembril 1911. aastal olles 33-aastane¹¹. Kuulunud nooremohvitserina (lipniku auastmes) Eesti sõjaväe reservi¹², olles vabadussõja ajal 39 - 41-aastane.

Õppis Peterburis Anna koolis, lõpetas 1902 Riia Polütehnilise Instituudi. Töötas 1903-04 Baltimaade Kaubalaevanduse ja Sadamate Peavalituses, aastast 1904 Kaubandusministeeriumis sadamauurindute alal, 1909-1910 Kuramaal Rojeni (Roja) kaitsesadama ehituse juhina ja seejärel Tallinnas Sadamaehituse Peavalitsuse insenerina.¹³

Läks 1939. aastal Saksamaale väikesele Föhri saarele, kus projekteeris ranniku- ja sadamakindlustusi.¹⁴

Arronet on projekteerinud suurema osa hoonetest nn Kochi kvartalis (ill 2): tänaste aadressidega Raua tn 18 (lisa 1-6), 20 (lisa 17-18), 43(lisa 14), 45 ja 47 (lisa 15-16), viimased kolm on tänaseks arhitektuurimälestised.

Arronet on teinud pikalt koostööd teise baltisaksa insener-arhitektiga Ernst Boustedt'iga, kes projekteeris 1911. aastal käsitletava hoonega samast planeeringust lähtudes naaberhooned elamu F.R.Kreutzwaldi tn 5 (ill 4) ja elamu Raua tn 41 (ill 4 ja lisa 7-9), tänased arhitektuurimälestised.

⁸ EELK Vigala koguduse I Praostkonna Personaalaramatud 1881-1915, EAA.1251.1.208:56

⁹ GENI Sugupuu portaali avalik profiil

<http://www.geni.com/people/Maximilian-Richard-Maximilian-von-Arronet/6000000017073464006> (vaadatud 04.05.2014)

¹⁰ EKABL, Tallinn: Eesti Entsüklopeediakirjastus, 1996. lk 36

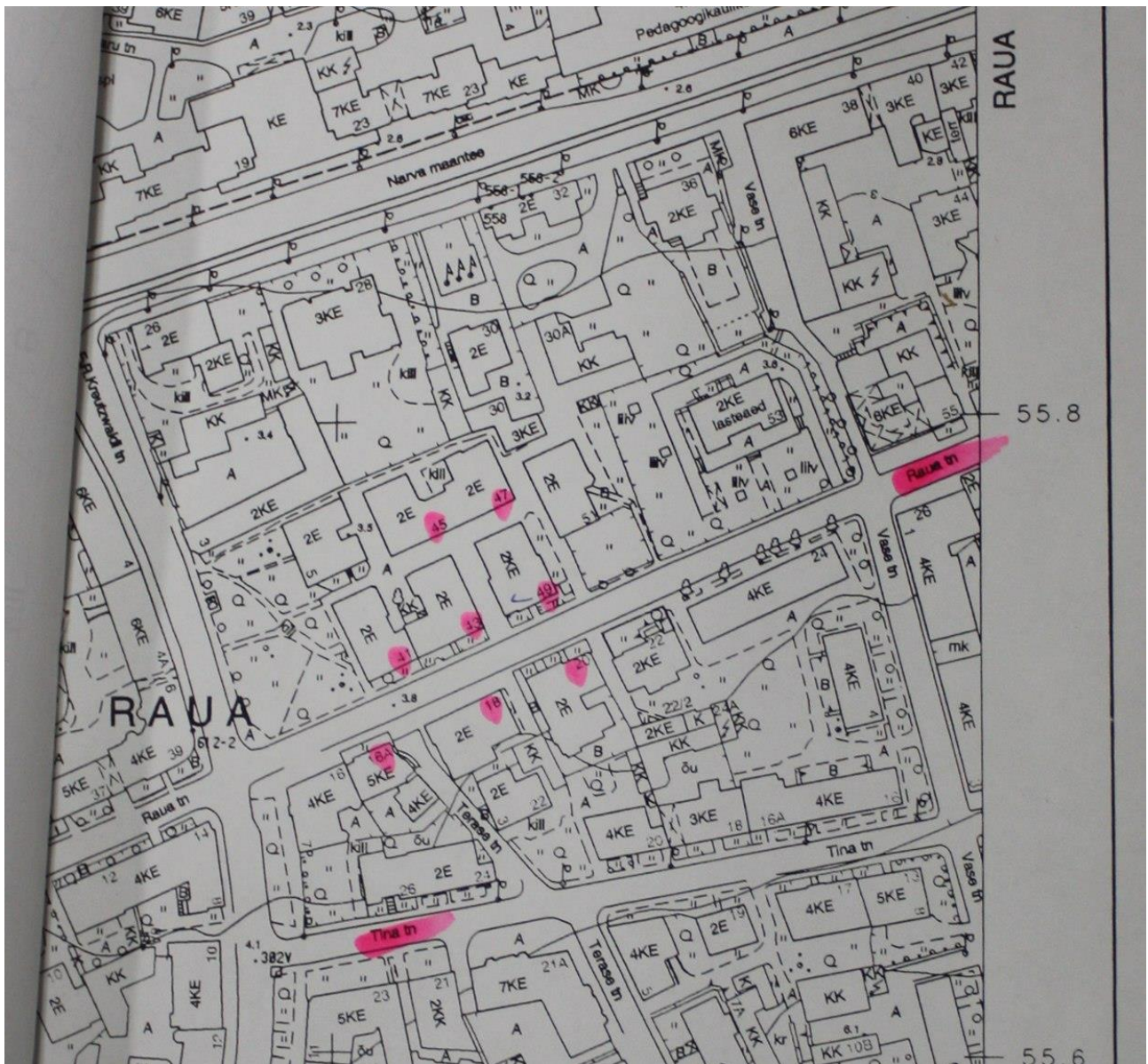
¹¹ Eesti sõjamuuseumi Ohvitseride andmekogu

<http://prosopos.esm.ee/index.aspx?type=1&id=28702> (vaadatud 04.05.2014)

¹² ERA.495.13.3 ; lk138

¹³ EKABL. lk 36

¹⁴ A. Luige. Meenutusi TPI-st, ehitamisest ja arhitektuurist. – ajakiri „ehitus ja arhitektuur“ nr. 1, 1986



Illustratsioon 2. Kochi kvartal tänapäevani säilinud hoonetena. Arhiivi kaustas kajastatud hooned ja tänavad märgitud roosa joonega. Allikas: Tallinn Linnaplaneerimise ameti arhiiv, Raia tn 43, 45, 47, 49 ehitusprojektid ja planeering

Lisaks olnud koostöös Diakonisside asutise hoonete püstitamisel 1910-1914, Arronet Diakonisside seltsi nõukogu liikmena ja Boustedt projekterijana.¹⁵

Eesti Vabariigi ajal on härraseid liitnud ehitusettevõtte *M. Arronet & E. Boustedt*, mis on muuhulgas olnud ära märgitud töövõtja Tallinna Filterveevärgi tänaseks kaitsealuse kompleksi püstitamisel 1925-27 (arh E. Jacoby).¹⁶

¹⁵ Diakonisside asutis – Vikipeedia vaba entsüklopeedia.
http://et.wikipedia.org/wiki/Diakonisside_Asutis (vaadatud 04.05.2014)

Ehitusfirmades teostas raudbetoonehitisi – EKA (Eestimaa Kinnituse AS-i) maja (praegu linnavalitsuse hoone) Vabaduse väljak 7 (1932, arh R. Natus), Abruka Ülemise tuletorni (1931, ins F. Adoff). Firma „Arronet & de Vries“ ehitas Haapsalus Paralepa Ülemise tuletorni (1932) ning Saaremaal Kiipsaare tuletorni (1933; mõlema ins. F Adoff).¹⁷

Need on mõned leiud insener Arroneti portfoliosse.

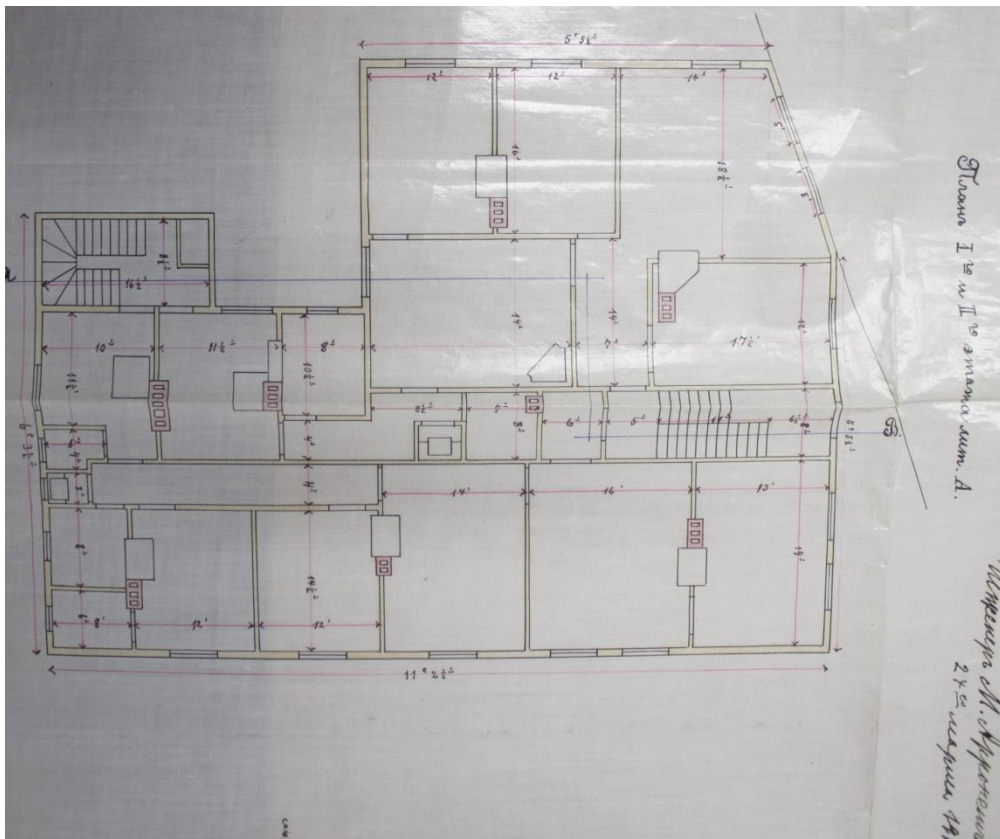
2.1.4 Projekteeritud Raua tn 18 korterelamu 1911

Elamu projekti plaanid keskenduvad gabariitidele ja konstruktsioonile. Linnale esitatud joonistel (lisa 2-4) on tolle aja teiste projektidega võrreldes rohkem mõõte ja viiteid konstruktsioonile, võrreldes kolleeg Boustedti joonistega (lisa 9) või Kochi kvartali planeeringus toodud tüüpprojektiga (lisa 11-12). Ka lõikejoonistelt võib välja lugeda tavapärasest agulimajast palju põhjalikumalt läbi töötatud katusekonstruktsioon. Arvestades, et insener Arronet viis läbi ka ehitusjärelvalvet uusarenduse ehitusrindel, siis pole põhjust kahelda, et tema teadmised kõigi hoonete ehitajateni jõudsid. Samas võib jooniste eripära taga näha projekteerija soovi keskenduda oma tugevustele. Hoone peavaade (lisa 5) on kindlasti pealiskaudne joonis, mis tänapäeva arhitektile (mõeldes eelkõige kirjatöö autorit) oma kompositsiooni kogu ideestikku ei ava. Nt trepikoja aknastik, sõrestik ja vahevööd ei moodusta mõistetavat tervikut. Samas osa kujundusvõtteid on ka mõne joonega arusaadavad: aknaluugid, väikeseruuduline akende ülemine raam, vahvärk (dekoratiivne juba algse ideena?) teise korruse ulatuses, püstlaudis otsaviilu sõrestiku vahel.

Kuna reaalselt ehitatud peafassaad on teisiti liigendatud, siis pole põhjust kahelda, et lahendus joonestati juba enne ehituse algust põhjalikult läbi ja põhjalikult ümber. Ei pruugi teada saada, mil määral sai ta abi kolleegidelt.

¹⁶ Eesti arhitektuur. 1., Tallinn. Tallinn: Valgus, 1993. lk 72

¹⁷ EKABL, lk 36



Illustratsioon 3. Põhikorruste plaan, paremal all projekteerija allkiri, mis kuulub peavaate juurde. Allikas: Tallinn Linnaplaneerimise ameti arhiiv – Ehitusprojekt, Raua tn 18

Hoone põhiplaan (ill 3) on määrab hoonesse kaks korterit kummalegi korrusele. Plaanilahendus jagab maja pikuti pooleks, kus kandesein eraldab kahte viietoalist ning teenijatoaga korterit. Korterid on piklikud ning hoone ulatuvad kummagi trepikojani. Tagumise trepikoja ukсед avanevad korterites köökide, sahvrite ja sanitaarsõlme juurde, kuhu teenijatel rohkem asja kui teenindatavatel. Kuigi projekteerija on sanitaarseadmetest joonestanud vaid käimlad (ilmselt siiski vesiklosett, kuna kinnistutele taotleti ka kanalisatsioonisüsteemi ehitusluba), siis nende kõrval on ka vannitoaks sobiva suurusega ruumid, millele liitub korstnajakal vanniahju jaoks. Kuna säilinud on ainult lõunapoolsete korterite pesuruumid, siis ei pruugi kindel olla, et põhjapoolsele korterile üldse oli mõeldud korterisisene pesuruum.

Hoone tagumine trepikoda on pääsuga soklikorrusele, kus pesuköök ning pääsuga pööningule, kuhu traditsiooniliselt pesu kuivama riputati. Hoone tagauksest pääses hoovile. Soklikorrusele on näidatud soojamüüriaga pliidi ning rohkete akendega ruum, mis tõenäoliselt võis olla kojamehe elukorter. Hoone teises pooles olev kahe välistrepiga samuti köetav ruum on ilmselt mõeldud algusest peale äripinnaks.

Põhikorruse elukorterid on suurte tubade ning suurte akendega. Moodsa aja saabumist tähistab plaanilahendus, milles läbikäidavaid tube on kummaski korterivariandis viiest vaid kaks. Pakutud plaanilahendused on kindlasti avarad, ka ruumi kõrgus üle 3,1m on proportsionaalne, aga ruumikasutus tervikuna pole kuidagi ökonoomne.



Illustratsioon 4. Vaade Terasse tänava suunal koos Ernst Boustedti projekteeritud elamutega ja vaade ületee naabrile Raua tn 43 märts 2014. Fotod: Märt Maripuu

2.1.5 Kapitaalremonditud korterelamu Gogoli tn 18



Illustratsioon 5. Vaated loodefassaadile veebruar 2014 ja märts 1971. Fotod: Märt Maripuu ja H. Luik)

Käesoleva uurimistöõ autorile kättesaadavad järgmised andmed on aastast 1971, kust tänaseni on säilinud *Uurimistöõde aruanne ja lähteandmed Gogoli tn 18/Terese tn 1 asuva majavalduse*

kapitaalremondi tehnilise dokumentatsiooni koostamiseks. Ülevaatus viis läbi PI „Kommunaalprojekt“ ettevalmistussektori insener H. Luik 1. Märtsil 1971.¹⁸ (ill 5 ja lisa 19)

Kättesaadavad on ka tolelaegsed inventariseerimise joonised, mis kirjeldavad muudatusi plaanilahenduses võrreldes algse projektiga. (lisa 20-23)

1971. aasta andmetel elas hoones 18 leibkonda ja 43 elanikku – 9 kuni 12 elanikku korteri kohta.¹⁹ Kortereelamu eluruumidepind jagunes seega 10,6 m² elaniku kohta.

Hoone plaanilahendust on muudetud vaheseinte lisamisega, mis on muutnud luksuskorterid ühiskorteriteks. Pole andmeid kas muudatused on nõukogudeaegsed või varasemad, ent ümberehitatud seintes taaskasutatud uusklassitsistlikud siseuksed (ill 10-12) ning nõukogudeaegsete uste ja muude selliste detailide vähesus paneb uskuma, et ümberehitus võis toimuda enne II maailmasõda. Uuringus mainitakse, et keldrikorterid on ümberkohandatud ametiruumideks. (lisa 20)

Konstruksioonide uuring nimetab kohati varisenud sokli-, vahelagede- ja seinakrohvi, alusvöö pehastumist ja laudpõrandate kulumist/kokkukuivamist. Lisaks nimetakse, et osaliselt on vahelaed ainult laudkatttega ning sealt pudeneb täiteliiva läbi. 70% akendest olla vähemalt alumise raampuu ulatuses pehastunud. Eterniitkatus polevat vihmakindel ning sarikaotsad olla kohati pehastunud. Ilmselt oli katusekate uuringu ajaks vaid 10 aastat vana (eelnev kapitaalremont olnud 1961²⁰). On põhjust arvata, et katuse osas kapitaalremondini ei jõutudki, sest piltidelt näeb katuse vihmaveesüsteem välja väga sarnane tänaseni säilinud ja väga halvas seisukorras oleva lahendusega, samuti on tänased probleemid sarnased ning süvenenud. Hooldamatus on viinud hoone põhikonstruktsioonide seisundi halvenemiseni üldjoones sarnasele olukorrale tänase olukorraga, kuigi ilmselt lahendati siiski põhiosas 1971 aasta uuringus nimetatud probleemid järgnevatel aastatel. Võib arvata, et üheks katuse läbijooksude põhjuseks on ka korstnate paiknemine katuse neeludes, mis tekitab väga haprad sõlmed.

Korstnate paigutus, katikute puudumine vahelagedest läbiminekuutel tuleohutuse tagamiseks ja veidrused katuse geomeetrias tagumise trepikoja katuseharja juures on taaskord viited Arroneti väheste kogemusele elumajade projekteerimisel.

¹⁸ *Riigiarhiiv*, ERA.T-2.4-1.9911, Uurimistööde aruanne..

¹⁹ *Riigiarhiiv*, ERA.T-2.4-1.9911, Uurimistööde aruanne.. lk 3 ja 24

²⁰ *Riigiarhiiv*, ERA.T-2.4-1.9911, Uurimistööde aruanne.. lk 3 ja 7

Kapitaalremondiga kaotas hoone oma kõige iseloomulikumad detailid: algupäraseid aknad põhikorrustel, algupäraseid aknad soklikorruusel ning pea kõik aknad pööningul (lisa 24-29). Lisaks laoti ümber ja lihtsustati korstnapitsid. Algse projekti peavaatel näidatud aknaluuke ning dekoratiivset vahvärk-konstruktsiooni ei pruukinud hoonel kunagi ollagi (lisa 5). Aknaluuke on pigem ära jäetud, kui ära võetud ka Raua tn 45-47 muinsuskaitse eritingimuste ajaloolise uuringu hinnangute kohaselt²¹.

²¹ *TKVA arhiiv, A. Pantelejev, Raua t.45-47 muinsuskaitse eritingimused, Tallinn 2004, peatükk 3.4*

2.2 Tänapäevani säilinud korterelamu Raua tn 18

Tänaseks tühjuna rekonstrueerimist ootava korterelamu soklikorruse ruumides tegutses veel märtsis 2014 kasutatud pudukaupade ning riiete pood. Keldritrepid ja varikatused nende kohal on ehitatud suuremaks pärast 1972 aasta inventeerimisi. Algupärane majaesise keldritrepi varikatus oli lihtsate sepiskanduritega (lisa 24) Ilmselt on ka osa lõunapoolse äripinna soklikorruse aknaid pärast seda uuendatud. (ill 8)



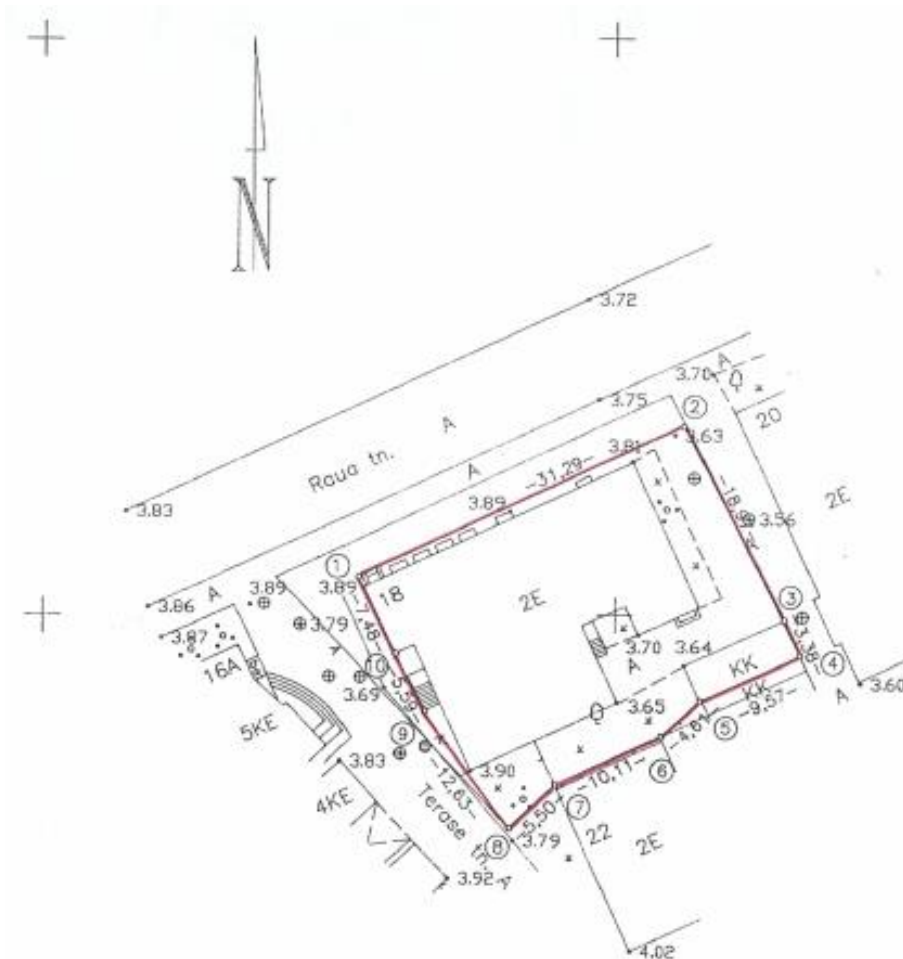
Illustratsioon 6. Vaade Raua tn 41 parklast veebruar 2014. Foto: Märt Maripuu

Säilinud on üks algupärane aken – edelapoolse otsaviilu vasakpoolseim aken jäeti uuendamata, ilmselt kuna see on alumise serva katusega lõikumise tõttu trapetsi kujuline. (ill 10) Trepikoja siseuksed ning trepid on põhiosas säilinud algupärasena. Peauks on algupärasena säilinud ning ilmselt on ka tagumise trepikoja lihtne välisuks algupärane. (ill 8)

2.2.1 Asendiplaaniline olukord

Elamukrunt katastriüksuse numbriga 78401:113:0090 ja pindalaga 725 m² paikneb Tallinnas Raua ja Terasse tänavate nurgal (ill7). Kortereelamu paikneb kinnistu läänenurgas ning hoone põhimahu katusehari on Raua tänavaga paralleelselt.

Sisehoovil on osaliselt lammutatud kuur. Muus osas on sisehoov kaetud asfaltiga ning haljastamata pinnasega, mis jääb tiheda hoonestuse tõttu päikese eest varjule. Kinnistul puudub kõrghaljastus.



Illustratsioon 7. Katastriüksuse plaan. Allikas: Maa-ameti arhiiv

Kinnistule pääseb autoga Raua tänavalt, jalgsipääs on ka Terase tänavalt. Autoga juurdepääsuks sõiduteelt üle kõnnitee, on äärekivi madaldatud. Sissesõitu jagatakse koos piirinaabriga Raua tn 20.

Kinnistu on kaguküljes osaliselt piiratud madala tellismüüri ja osaliselt metallpiirdega.

Käsitlev krunt asub arheoloogiamälestise (asulakoht I. aastatuhat; riiklik registri nr 2600) alal ning üle tee paiknevate arhitektuurimälestiste kaitsetsoonis.²²

²² Kultuurimälestiste Riiklik Register, 2014. Asulakoht I. aastatuhat. <http://register.muinas.ee/?menuID=monument&action=view&id=2600> (vaadatud 07.05.2014)

2.2.2 Konstruktiivne olukord ja üldised parendamise ettepanekud

Käesoleva ehitusprojekti koostamise ajal on hoone seisnud mõnda aega tühjana. Sisehoovi neelude juurest ning ka põhimahu korstende juurest on katus kahjustunud ning läbijooksud on tekitanud märkimisväärseid biokahjustusi ka põhikorruste seintele ning vahelagedele. Hoone tarindite seisukorra täpsem kirjeldus antakse lõikude kaupa käsitledes hoone osi vundamendist korstnaotsani.



Illustratsioon 8. Vaated Raua tn 18 peauksele ja hoovipoolsele trepikojale. veebruar 2014. Fotod: Märt Maripuu

Alusmüürid on rahuldavas seisukorras. Paemüüre kattev krohvikihit on kohati pudenenud, eriti vihmaveetorude juurest, kus sein on märjatud. Põhikorruse seinast ca 110 mm eenduv sokkel on pealt krohvitud kaldega, kuid ilma kaitseplekita. Krohvipragudest jõuab niiskus madalamal müüri asuva aluspalgini (ill 9). Hoone edelaküljel paiknevate soklikorruse ruumide aknad on (armeeritud?)betoonsillustega, mis on saledamad ülejäänud kivisillustest. Eenduval mahul kummalgi pool sillust diagonaalpraod (ill 9). Mujal soklis märkimisväärseid müüripragusid ei täheldata.



*Illustratsioon 9. Vaated Raua tn 18 sisehoovile soklikorruse uksega; Põhjapoolsele nurgale, kus taustaks Raua tn 20 hoone ja vaade edelafassaadi väljaastele mõranenud soklikorruse akna sillusega. veebruar 2014.
Fotod: Märt Maripuu*

Ettepanekud: Krohviparandused eemaldada ja taastada kogu sokli ulatuses lubikrohv; eenduv soklipind katta plekiga; eraldada soklikrohv pinnasest krohvimata vuugiga; eraldada haljastus sokliseinast soklipandusega; uurida ja jälgida aknasilluse pragusid ning otsustada tugevdamine.

Püstplankseinad kahel põhikorrusel on keskpärasest seisukorras. Kuna krohvipinda ilmselt 1970-ndate kapitalremondiga ei asendatud, siis võib järeldada, et asendamata jäid ka niiskuskahjustustega puitvööd akende all ning soklisõlmes. Täna on kahjustused süvenenud, kuigi märkimisväärsed vajumeid pole näha. Sisehoovi planksein on olnud pikalt niiskunud neeludest lähtuva katuse läbijooksu tõttu (ill 9). Laastumattidega armeeritud krohvipind on rohkem kui poolel pinnast amortiseerunud.

Ettepanekud: Kogu krohvi eemaldada, enne teostada värviuuringud; eemaldada pigipaber plankseinalt; asenda kogu pehkinud puit; lisada takku või linaluud vuukidesse; paigaldada kuni 50mm paksune rooplaad lubikrohvile armatuuriks ning lisaosojustuseks;

Vahelaed on soklikorruse kohal raudtaladel ja vahelt (armeeritud?)kivikbetooniga ühendatud. Talade alumised vööd roostetavad. (ill 10) Krohvitud laed soklikorruse ruumides on suures osas pudenenud. Puitvahelagede massiivsed talad on vahelt ühendatud musta laudisega, mis hoiab talade vahel täiteliiva. Laed on alt viimistletud algupäraselt laudisega (ill 10) ning osaliselt on laudis krohvitud. Vahelagedel on laudpõrandad (ill 10). Märgatavaid läbivajumisi ei tähelda. Laudpõrandad on kulunud ja kohati kokku kuivanud. Katuse läbijooksude kohad on näha ka esimese korruse laes ja põrandal ning korstende läbiviikude juures (ill 10).

Ettepanekud: Soklikorruse lae raudtalad puhastada roostest ja töödelda tulekõrgeõõpadega; viimistleda soklikorruse lagi tulekindlate villaplaatidega ja olenevalt soklikorruse ruumi funktsioonist lagi alt krohvida; puitvahelaed vähemalt läbijooksu kohtadest avada ja täiteliiv asetada ehituspaberile, et vältida liiva läbijookse; vajadusel suure sildega talade süsteemi tugevdada; laudpõrandaga ruumides asetada lauad vildiribadele sammumüra vähendamiseks ja lihvida põrand üle; alternatiivina lisada laudpõrandale jäigal villaplaadil ja puitlaastplaadil ujuvpõrandana uus liistparkett; laed alt viimistleda krohvides tulekindluse saavutamiseks; alternatiivina säilitada laudlagi ning tagada tulepüsivus teisiti.



Illustratsioon 10. Säilinud karniisiga ahi, ladustatavad kahepoolsed ukсед ning laudkarniisiga lagi; Vaade pööningult edelapoolsele otsaviilu seinale säilinud originaalaknaga; Soklikorruse lagi ja krohvimata seinad. veebruar 2014. Fotod: Märt Maripuu

Katusekonstruktsioonid on puitsarikatel toolvärgivöödega laetaladele toetuvad süsteemid (ill 10; lisa 2 ja 23). Roovitusena on põhiliselt kasutatud tihedat laudist, mis on viitab tõrvapapi kasutamisele algse katusekattena. Selline katematerjal on märgitud ka ühel kapitaalremondieelsel inventariseerimisejoonisel. Ei ole teada kas eterniitkatuse paigaldati otse tõrvapapile või eemaldati viimane enne remonti. Tihedal laudisel eterniit ja valtsplekist püstrenniga räästaosa on tihedal roovitusel ummuksis, mis tähendab, et tekkiv kondensaad või juhuslikud läbijooksud ei saa mõistliku aja jooksul välja kuivada ning rikuvad kandekonstruktsioone. Veel suuremaid probleeme tekitab neeludesse ehitatud korstende ebaõnnestunud sadulaehituse tööd. Vesi nõrgub piki neelusarikat müürlatini ning mööda seina alla soklini. Vihmavee süsteem on lagunened ning torud märgavad seinu (ill 8; 9).

Ettepanekud: Eemaldada kogu katusekate ja roovitus; plommida pehastunud kandetalastik; paigaldada aluskattekiile ning lahendada selle lõpetamine räästa sõlmes; tuulutusliistudele paigaldada uus roovitus tihedusega vastavalt valtspleki paigalduse nõuetele; paigaldada uus tugevdatud valtsrennidega vihmaveesüsteem ning jämedad vihmaveetorud, mis lõppevad sobival kõrgusel kerkinud maapinnast.



Illustratsioon 11. Fotod siseuksest ning seinatahveldusest teisel korrusel. veebruar 2014. Fotod: Märt Maripuu

Aknad on sobimatu raamijaotusega ja halvas seisukorras puitaknad. Osad aknaavad sisenurkades on kinni löödud (ill 8). Teostada värviuuringud ainsal säilinud katusekorruse aknal.

Ettepanekud: Taastada algupärase raamijaotuse ja tegumoega puitaknad (lisad 24-29); taastada aknapleki ning krohviraamistus; kasutada välimisel raamil ainult klaasipinda läbivaid prosspulki.



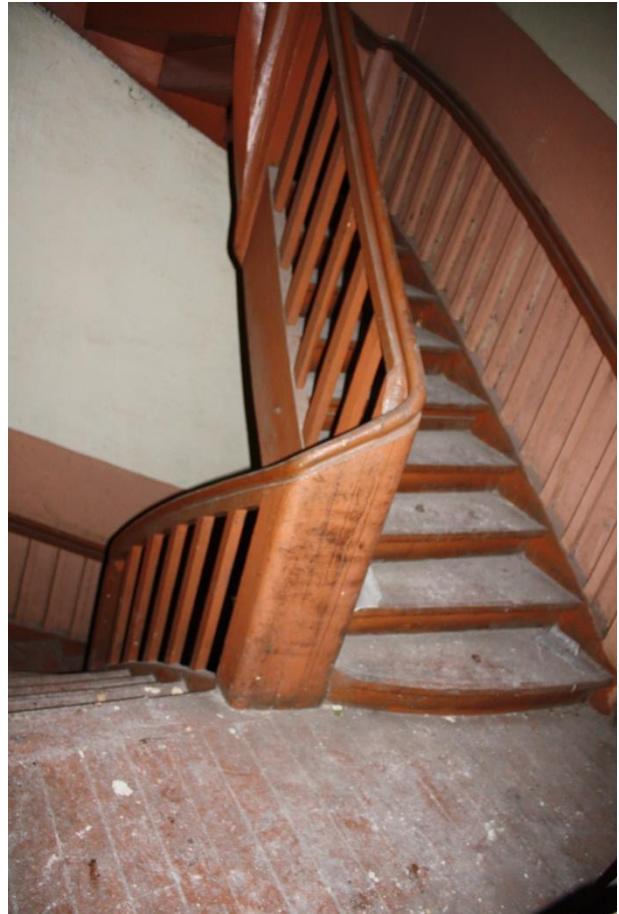
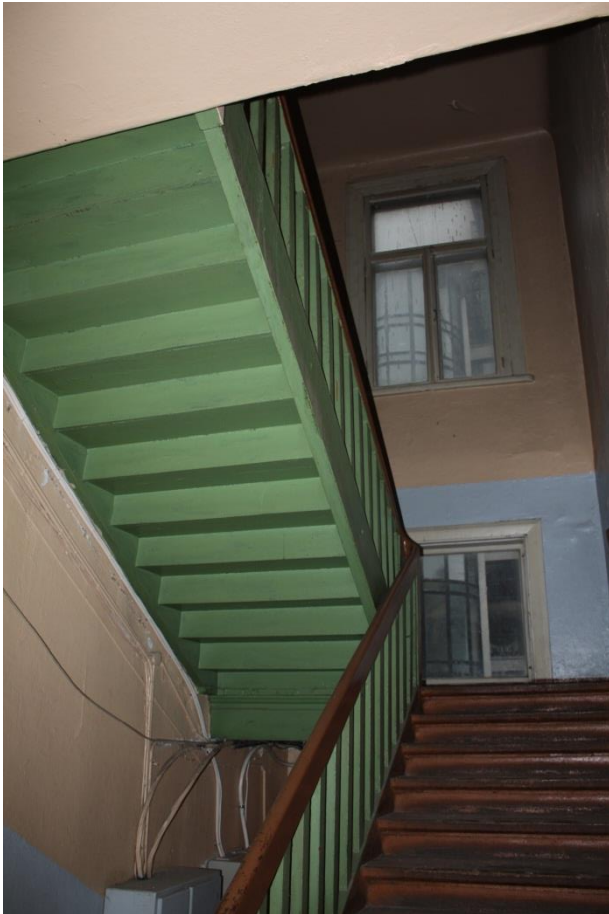
Illustratsioon 12. Fotod siseuksest peatrepikojas metlahhpõrandaga ning sisekoridori vaheuks valgimikuga. veebruar 2014. Fotod: Märt Maripuu

Uksed on suures osas säilinud algupärasel kujul, ent halvas seisukorras (ill 10-12). Mõlemad välisüksed on ilmselt algupärased (ill 8).

Ettepanekud: Restaureerida algupärased uksed ning nende manused.

Trepid on trepikodades (ill 13) hästi säilinud, puittrepid põhikorrustel rohkem kulunud. Välistrepid lagunened.

Ettepanekud: Restaureerida algupärased sisetrepid ning taastada monoliitsetest paeastmetest välistrepid; keldritrepid võib taastada R/B-treppidena; tagada puittreppide tulekaitse.



Illustratsioon 13. Fotod peatrepikojast ning tagumisest trepikojast . veebruar 2014. Fotod: Märt Maripuu

Kütte-, ventilatsioonisüsteem ja korstnad on halvas seisukorras. Säilinud on üks glasuuritud kahhelkividest ja ülemise karniisiga ahi (ill 10). Ülejäänud küttekahad on plekkkestaga tornahjud. Korstnapitside seisukord on katusepeal avariiline (ill 5; 6). Kuna lõõre on kasutatud lisaks loomulikule ventilatsioonile ka gaasiahjude väljapuhkeks, siis vajab lõõride seisukord täiendavat uurimist. Gaasiahjud ja soojamüüripliidid on välja lõhutud.

Ettepanekud: Taastada korstnapitsid ühe säilinud algupärase korstnapitsi kuju järgi ning paigaldada veeplekid; restaureerida ja uuesti laduda pottidest ahjud; võtta kasutusele tsentraalne keskküte ning töötada välja soojatagastusega ventilatsioonisüsteem.

Muud tehnosüsteemid ei olnud uuringu objektiks ning nende seisukord ja tänapäeva nõuetele vastavaks muutmise tuleb välja töötada koostöös vastavate spetsialistidega.

2.3 Ettepanekud rekonstrueerimise projekteerimise ettevalmistamiseks.

Enne hoone tarindite rekonstrueerimistööde projekteerimist tuleks välja töötada selge nägemus hoone edasisest kasutusotstarbest ning korterite jaotusest. Sellest olenevad nõuded tulepüsivusele ning evakuatsiooni võimalustele. Hoone lisasoojustamise võimalused on küllalt laialdased tänu pigem lihtsale kujule. Halb seisukord, mis tingib nii kui nii hoone karkassini lahti võtmise. Hoone gabariitide muutmisel on võimalik katuseräästast piisavalt pikendada, et proportsioonid katuse osas ei muutuks. Ülearuse liigutusena tuleks taastada otsaviilude seinad uue soojustatud seinapinna tasandis, kui just katusealust eluruumidena kasutusele ei võeta. Olenevalt soovitatavatele siselahendustele ning arhitekti osavusele on võimalik lisada aknaid mõnda lünka loodefassaadil ja vajadusel sulgeda tuleohtlikke aknaavasid sisenurkades. Neid tuleks markerida krohviraamistusega. Olenevalt soklikorruse ruumide edasisest kasutusest mõelda läbi soklikorrusele pääsude (mujal nim keldritreppideks) varikatuste kohandamine hoonele sobivasse mastaapi.

Lisaks tehnilistele küsimustele on muudatuste projekteerimisel oluliseks küsimuseks nende sobilikkus hoone arhitektuuriga. Käsitleva hoone puhul on projekteerija jätnud pärandina terviku, milles on projekteerimise vigu, ebamugavusi plaanilahenduses, tuleohtu ning fassaadide kompostioone, mis on autori hinnangul keskpäraselt õnnestunud. Samas on käsitleva hoone siiski osa heimatstiilis puitmajade kvartalist ega tohi seda miljööd moonutada. Tänapäevase historitsismi ilminguna võib hoonele lisada dekoratiivseid elemente, millele autor vihjanud on (lisa 5), kuid mida tõenäoliselt kunagi ehitatud pole – teha maja historitsistlikumaks kui ta kunagi olnud on. Variant on „laenata“ elemente ja dekoreerimise võtteid naaberhoonetelt, mille projekteerija kavandas samal ajal ja sarnases stiilis (lisa 14-18) või lausa tema kolleegi Boustedti allkirjastatud töödest (lisa 7-9). Kuna hoone pole mälestis, vaid miljööväärtuslik²³ (seega eraldiseisvana väheväärtuslikuks hinnatud), siis juriidiliselt on küsimus ainult linnaametnike veenmises, et algse projekteerija mõtted on piisavalt professionaalselt teostatavad (lisa 31). Dekoratsioonide lisamise põhimõtteline küsimus on subjektiivne ning sellisel juhul peaks autori arvates suurem sõnaõigus jääma hoone omanikule, kes tihti riiklikest ja kohaliku omavalitsuse regulatsioonidest piiratuna ei saagi eriti omanikutunnet kogeda.

²³ Tallinna linna koduleht, 2014. Raa miljööväärtusliku hoonestusala kaart. <http://www.tallinn.ee/est/ehitus/g6475s44132> (vaadatud 07.05.2014)

3 KOKKUVÕTE

Rekonstrueerimine miljööväärtuslikus elamupiirkonnas, mille elanikud ning kaitsjad on *status quo* omaks võtnud ning igapäevsellega omad sidemed loonud, on kuluaaripoliitika, mille edukus sõltub õigete argumentide valimisest ning nende sarmikast esitlemisest. Emba kumba saab kompenseerida heade isiklike suhetega otsustajate seas.

Igasugune rekonstrueerimine algab eeldusest, et on olemas objekt, mille funktsiooni või väärtust muuta tahetakse. Rekonstrueerimisest saab rääkida kui väikesest osast millegi restaureerimise juures, kus põhiliseks eesmärgiks on ajaloolise väärtuse või mälestise tunnuste säilimine. Väidan, et iga ajaloolise objekti kontaktvõõndis objekte, mille muutmine on vastuvõetav.

Üldistades väidan, et ehitismälestised on keerulised kogumid kinnisobjektide, ajalooliste isikute ning kaasaja inimeste ja nende väärtushinnangute omavahelistest seostest. Ajalugu ning ehitiste toimimist tundvate spetsialistide keeruline ülesanne on ennetada muudatusi, mis tugevamaid seoseid hägustaks ning lubada muudatusi, mis seosed säilitaks või tugevdaks.

Ajalooliste objektide kontaktvõõndis või üldisemalt miljööalal asuvate kaasaja inimeste poolt vähe väärtustatud ja nõrgalt seostatud elamute, rekonstrueerimine millekski, millel on tugevam seos oma elanikega ning ekspressiivsem kuvand möödujale on alati positiivne algatus, mis tasub kaalumist. Mälestise seosed muutuva ühiskonnaga on muutuva tugevusega ning alati tekib kõrvale planeeritud või juhuslikke objekte, mis rohkem tähelepanu püüavad. Kui mälestise füüsiline kehend ja iseloomulik kuvand huvilisele säilib, siis on võimalik ka ühiskonna tähelepanu tagasi pöördumine.

Eeltoodud teesid on vähemal või rohkemal määral seotud nii käsitletava korterelamu rekonstrueerimise ettevalmistamise protsessiga, kui ka üldisemalt projekteerimise temaatikaga, mis seostub autorile arhitektuuri konserveerimise ja restaureerimise täiendkoolitusel omandatuga.

Vastusena sissejuhatavas lõigus esitatud enesealalüütilisele ja reaalselt praktikast peegeldavale küsimusele vastan kokkuvõttes jaatavalt. Pealiskaudne teadmine on parem kui teadmatus, aga laiad teadmised ei pruugi lisada tulemusele sügavust, professionaalsuse küsimus on vältida laialivalgumist.

4 KASUTATUD KIRJANDUS JA TEISED ALLKMATERJALID

4.1 Arhiivid

Eesti Ajalooarhiiv

EAA.1251.1.208:56. EELK Vigala koguduse I Praostkonna Personaalraamatud 1881-1915,

Eesti Riigiarhiiv

Eesti sõjavägi 1917-1940 » Sõjavägede Staap » Sõjavägede Staabi kantselei » Ohvitseride teenistuslehed » Maximilian von Arronet.

ERA.495.13.3

Luik, H. Uurimistööde aruanne ja lähteandmed Gogoli tn 18/Terased tn 1 asuva majavalalduse kapitaalremondi tehnilise dokumentatsiooni koostamiseks. 1971

ERA.T-2.4-1.9911

Tallinna Linnaarhiiv

Inventariseermise joonised Gogoli tn 18. 1972

Tallinna Linnaplaneerimise ameti arhiiv

Raua tn 18, 41 ja Fr. R. Kreutzwaldi tn 5 ehituseprojektid, alates 1911

Raua tn 20, ehituseprojektid, 1911-1923

Raua tn 43, 45, 47, ehituseprojektid, 1911-1912

Tallinna Kultuuriväärtuste ameti arhiiv

Pantelejev, A. Raua t.45-47 muinsuskaitse eritingimused, Tallinn 2004,

Pihlak, Silvi. Raua t.43 muinsuskaitse eritingimused, Tallinn 2008,

4.2 Kirjandus ja perioodika

Eller, Mart-Ivo. Eesti kunsti ja arhitektuuri biograafiline leksikon. Tallinn: Eesti Entsüklopeedia-kirjastus, 1996.

Kalm, Mart. Eesti 20. sajandi arhitektuur. Tallinn: Prisma Prindi Kirjastus, 2001.

Luige, A. Meenutusi TPI-st, ehitamisest ja arhitektuurist. – ajakiri „ehitus ja arhitektuur“ nr. 1, 1986

Olander, A. Tallinna Kadunud Vaated. Tallinn: Tänapäev, 2012.

Raam, Villem. Eesti arhitektuur. 1., Tallinn. Tallinn : Valgus, 1993.

Raid, Tõnu. Tallinn ajaloolistel linnaplaanidel 1634-1989. Tallinn : Grenader, 2011.

Inseneride ja tehnikute allkirjade kataloog 1870-1940. Kümme. Tallinn, 2000. (Eesti Arhitektuuri-muuseumi aastaraamat ; 1). Lk. 97-109 : ill

4.3 Internet

Eesti sõjamuuseumi Ohvitseride andmekogu

<http://prosopos.esm.ee/index.aspx?type=1&id=28702> (vaadatud 04.05.2014)

Kultuurimälestiste Riiklik Register, 2014. Asulakoht I. aastatuhat.

<http://register.muinas.ee/?menuID=monument&action=view&id=2600> (vaadatud 07.05.2014)

Kultuurimälestiste Riiklik Register, 2014. Elamu F.R.Kreutzwaldi tn 5, 1911. a.

<http://register.muinas.ee/?menuID=monument&action=view&id=8686> (vaadatud 04.05.2014)

Kultuurimälestiste Riiklik Register, 2014. Elamu Raua tn 45-47 tn 5, 1912. a.

<http://register.muinas.ee/?menuID=monument&action=view&mtab=main&id=8692> (vaadatud 05.05.2014)

GENI Sugupuu portaali avalik profiil

<http://www.geni.com/people/Maximilian-Richard-Maximilian-von-Arronet/6000000017073464006> (vaadatud 04.05.2014)

Maaamet, 2014. Geoportaal. Kitsenduste rakendus. <http://xgis.maaamet.ee/xGIS/XGis> (vaadatud 07.05.2014).

Tallinna linna koduleht, 2014. Raua miljööväärtsliku hoonestusala kaart.

<http://www.tallinn.ee/est/ehitus/g6475s44132> (vaadatud 07.05.2014)

Vikipeedia vaba entsüklopeedia. Diakonisside asutis.

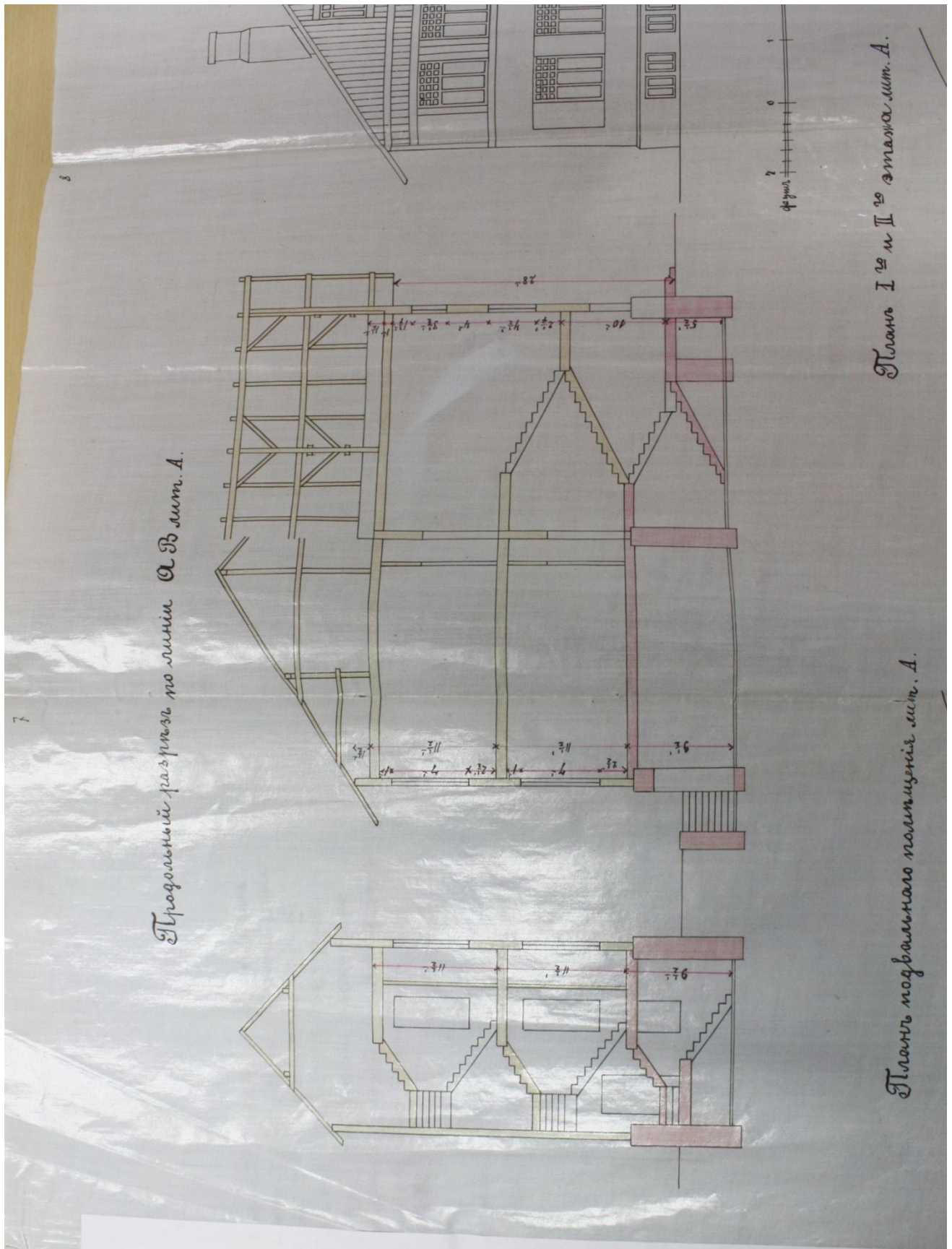
http://et.wikipedia.org/wiki/Diakonisside_Asutis (vaadatud 04.05.2014)

Vikipeedia vaba entsüklopeedia. Heimatstiil.

<http://et.wikipedia.org/wiki/Heimatstiil> (vaadatud 05.05.2014)

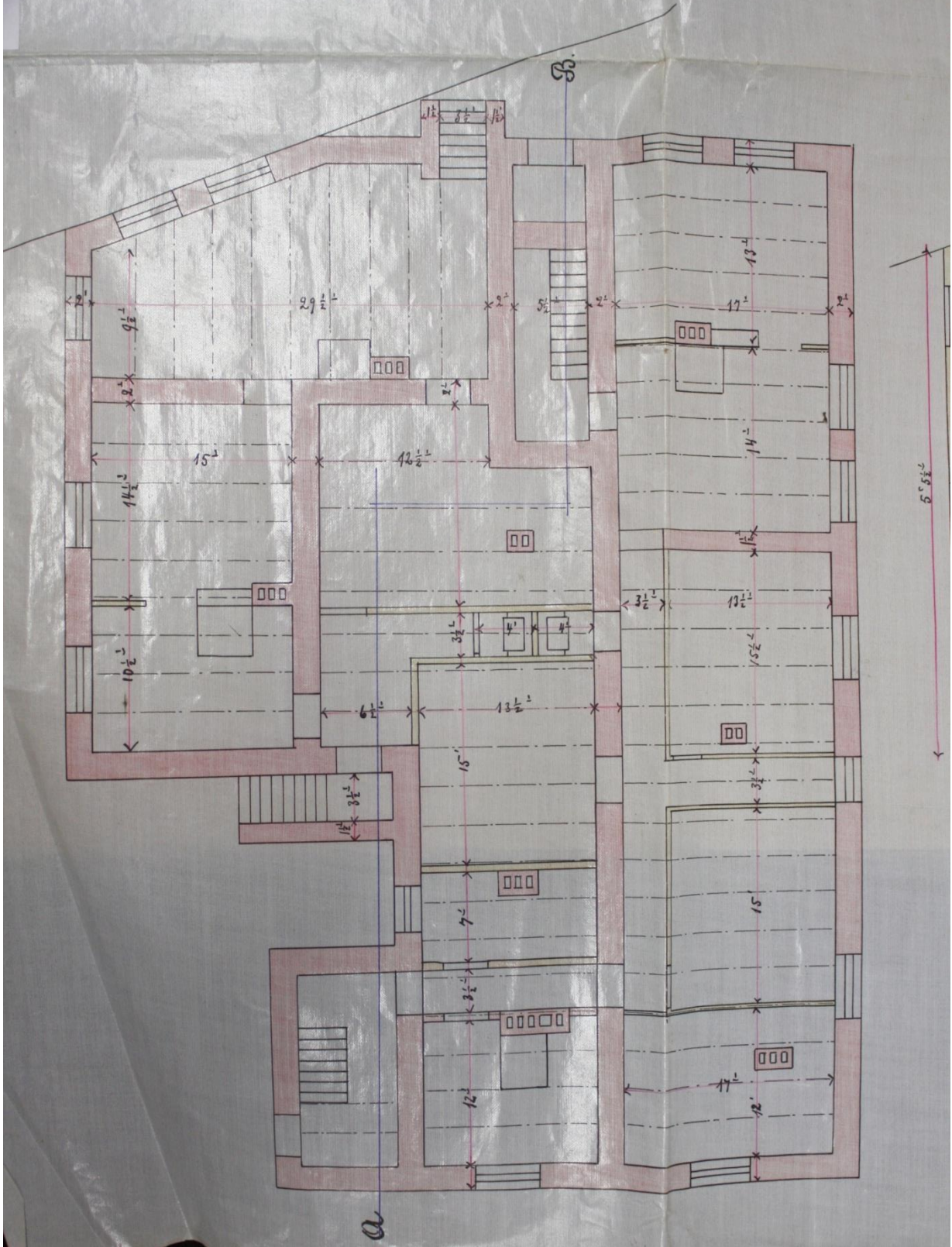
5 LISAD

1. *Harry Kvohi palve 26. Märts 1911. Allikas: Tallinn Linnaplaneerimise ameti arhiiv – Ehitusloa taotlust kolmele kahekorruselisele puust elamule, kaasaarvatud käsitletav hoone.*
2. *Ristlõiked. Allikas: Tallinn Linnaplaneerimise ameti arhiiv – Ehitusprojekt, Raua tn 18*
3. *Soklikorruse plaan. Allikas: Tallinn Linnaplaneerimise ameti arhiiv – Ehitusprojekt, Raua tn 18*
4. *Põhikorruste plaan, üleval paremal autori allkiri, mis kuulub peavaate juurde. Allikas: Tallinn Linnaplaneerimise ameti arhiiv – Ehitusprojekt, Raua tn 18*
5. *Vaade edelast. Allikas: Tallinn Linnaplaneerimise ameti arhiiv – Ehitusprojekt, Raua tn 18.*
6. *Situatsiooni plaan. Allikas: Tallinn Linnaplaneerimise ameti arhiiv – Ehitusprojekt, Raua tn 18.*
7. *Vaade edelast Ernst Boustedti allkirjaga. Allikas: Tallinn Linnaplaneerimise ameti arhiiv – Ehitusprojekt, Kreuzwaldi tn 5.*
8. *Vaade edelast. Allikas: Tallinn Linnaplaneerimise ameti arhiiv – Ehitusprojekt, Raua tn 41.*
9. *Ristlõige Ernst Boustedti allkirjaga. Allikas: Tallinn Linnaplaneerimise ameti arhiiv – Ehitusprojekt, Raua tn 41.*
10. *Koch kvartali planeeringu põhijoonis. Allikas: Tallinn Linnaplaneerimise ameti arhiiv, Raua tn 43, 45, 47, 49 ehitusprojektid ja planeering*
11. *Keldrikorruse plaan. Tänapäevane Raua tn 49 realiseeritud arh. O Schotti tüüpprojekt. Allikas: Tallinn Linnaplaneerimise ameti arhiiv, Raua tn 43, 45, 47, 49 ehitusprojektid ja planeering*
12. *Põhikorruste plaanid. Tänapäevane Raua tn 49 realiseeritud arh. O Schotti tüüpprojekt. Allikas: Tallinn Linnaplaneerimise ameti arhiiv, Raua tn 43, 45, 47, 49 ehitusprojektid ja planeering*
13. *Ristlõige ja projekteerija signatuur, tänapäevane Raua tn 49 kinnistul realiseeritud arh O. Schotti tüüpprojekt. Allikas: Tallinn Linnaplaneerimise ameti arhiiv, Raua tn 43, 45, 47, 49 ehitusprojektid ja planeering*
14. *Situatsiooni plaan. Allikas: Tallinn Linnaplaneerimise ameti arhiiv – Raua tn 43, 45, 47, 49 ehitusprojektid ja planeering*
15. *Peavaade, tänapäevane Raua tn 47. Allikas: Tallinn Linnaplaneerimise ameti arhiiv – Raua tn 43, 45, 47, 49 ehitusprojektid ja planeering*
16. *Põhikorruste plaan projekteerija signatuuriga, tänapäevane Raua tn 47. Allikas: Tallinn Linnaplaneerimise ameti arhiiv – Raua tn 43, 45, 47, 49 ehitusprojektid ja planeering*
17. *Peavaade, Allikas: Tallinn Linnaplaneerimise ameti arhiiv – Raua tn 20 ehitusprojekt*
18. *Põhikorruste plaan projekteerija signatuuriga Allikas: Tallinn Linnaplaneerimise ameti arhiiv – Raua tn 20 ehitusprojekt*
19. *19. Uurimistöõde aruanne ja lähteandmed Gogoli tn 18/Terase tn 1 asuva majavalduse kapitaalremondi tehnilise dokumentatsiooni koostamiseks. Ülevaatus viis läbi PI „Kommunaalprojekt“ ettevalmistussektori insener H. Luik 1. Märtsil 1971. Allikas: Riigiarhiiv, ERA.T-2.4-1.9911 ; lk 2 ja 24*
20. *Keldrikorruse plaan. Inventariseerimise plaan 1972. Allikas: Tallinna linnaarhiiv*
21. *Esimese korruse plaan. Inventariseerimise plaan 1972. Allikas: Tallinna linnaarhiiv*
22. *Teise korruse plaan. Inventariseerimise plaan 1972. Allikas: Tallinna linnaarhiiv*
23. *Pikilõige A-B. Inventariseerimise joonis 1972. Allikas: Tallinna linnaarhiiv*
24. *Kapitaalremondi eelne foto 1971. Allikas: Riigiarhiiv, ERA.T-2.4-1.9911 ; lk 38*
25. *Kapitaalremondi eelne foto 1971. Allikas: Riigiarhiiv, ERA.T-2.4-1.9911 ; lk 37*
26. *Kapitaalremondi eelne foto 1971. Allikas: Riigiarhiiv, ERA.T-2.4-1.9911 ; lk 39*
27. *Kapitaalremondi eelne foto 1971. Allikas: Riigiarhiiv, ERA.T-2.4-1.9911 ; lk 39*
28. *Kapitaalremondi eelne foto 1971. Allikas: Riigiarhiiv, ERA.T-2.4-1.9911 ; lk 40*
29. *Kapitaalremondi eelne foto 1971. Allikas: Riigiarhiiv, ERA.T-2.4-1.9911 ; lk 40*
30. *Kapitaalremondi aegne asendiplaan. Allikas: Riigiarhiiv, ERA.T-2.4-1.9911*
31. *Visualiseering rekonstrueeritud korterelamust (3D teostus Silver Soe)*

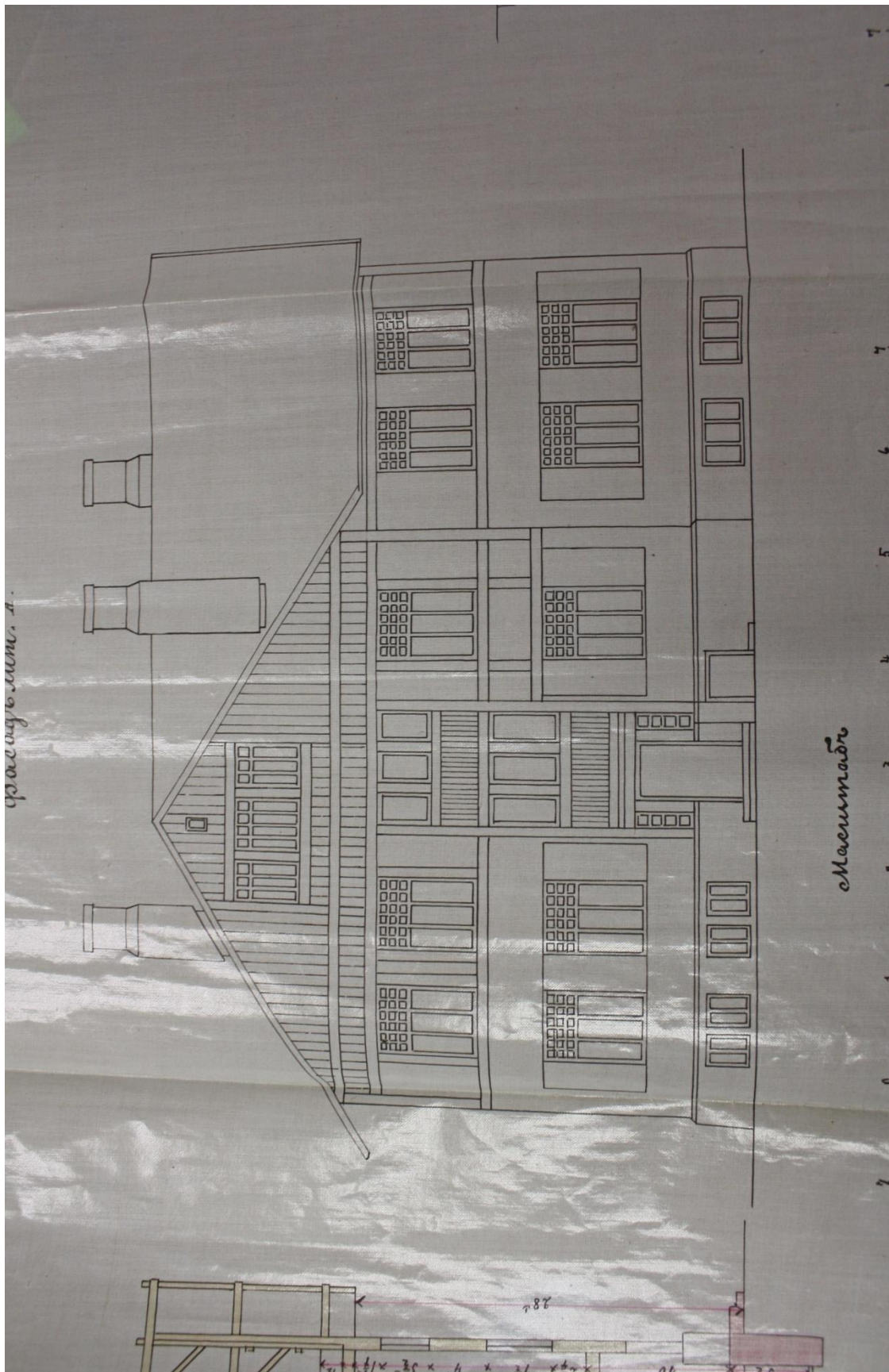


2. Ristlõiked. Allikas: Tallinn Linnaplaneerimise ameti arhiiv – Ehitusprojekt, Raua tn 18

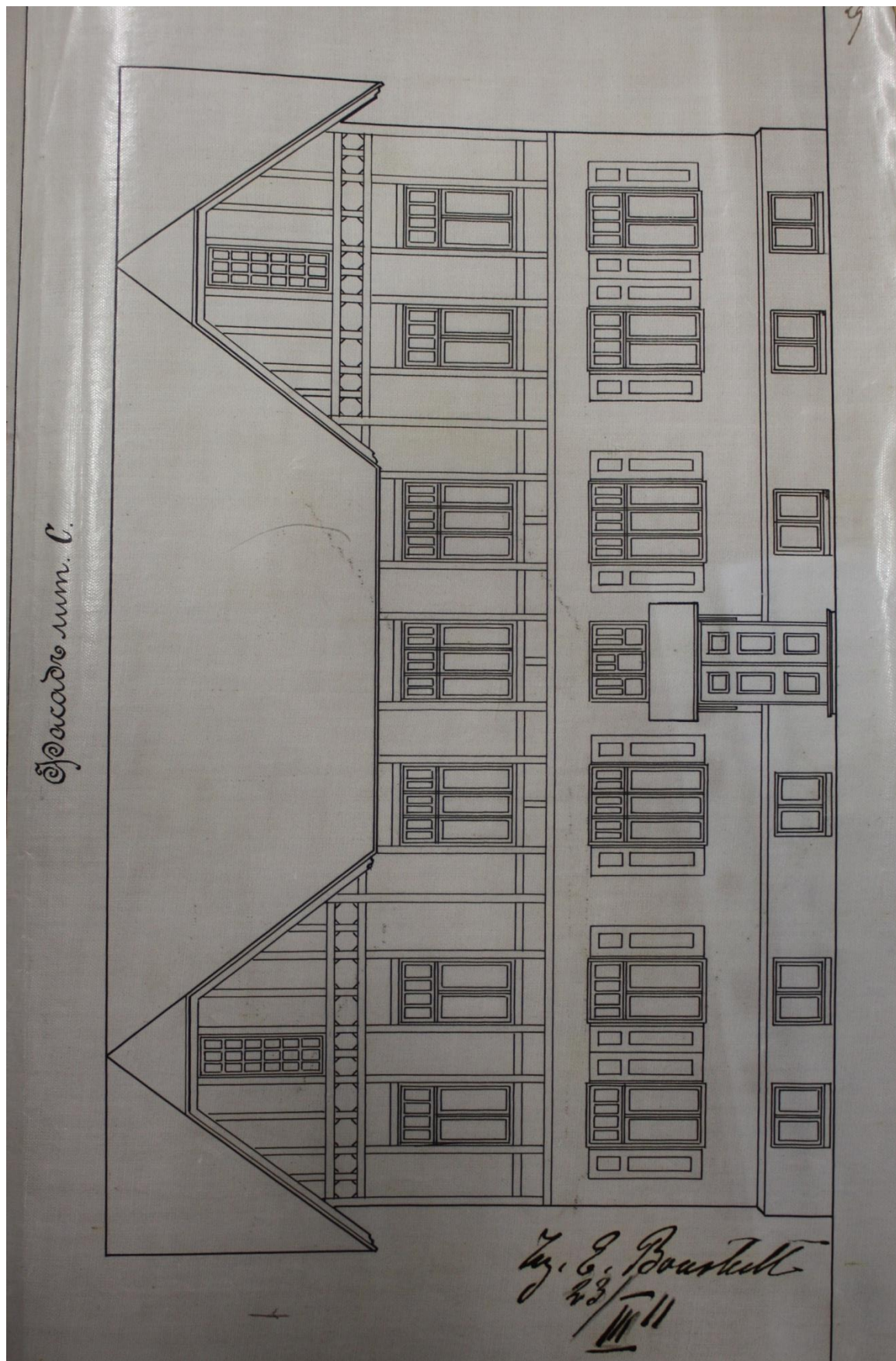
Планъ подвального помещения лит. А.



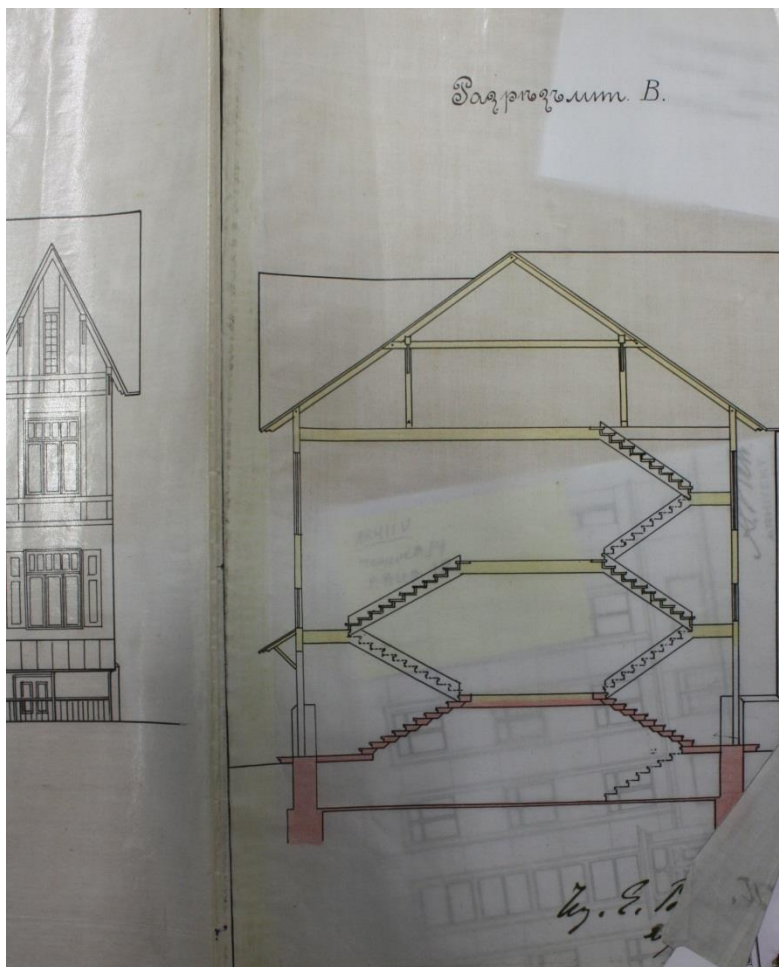
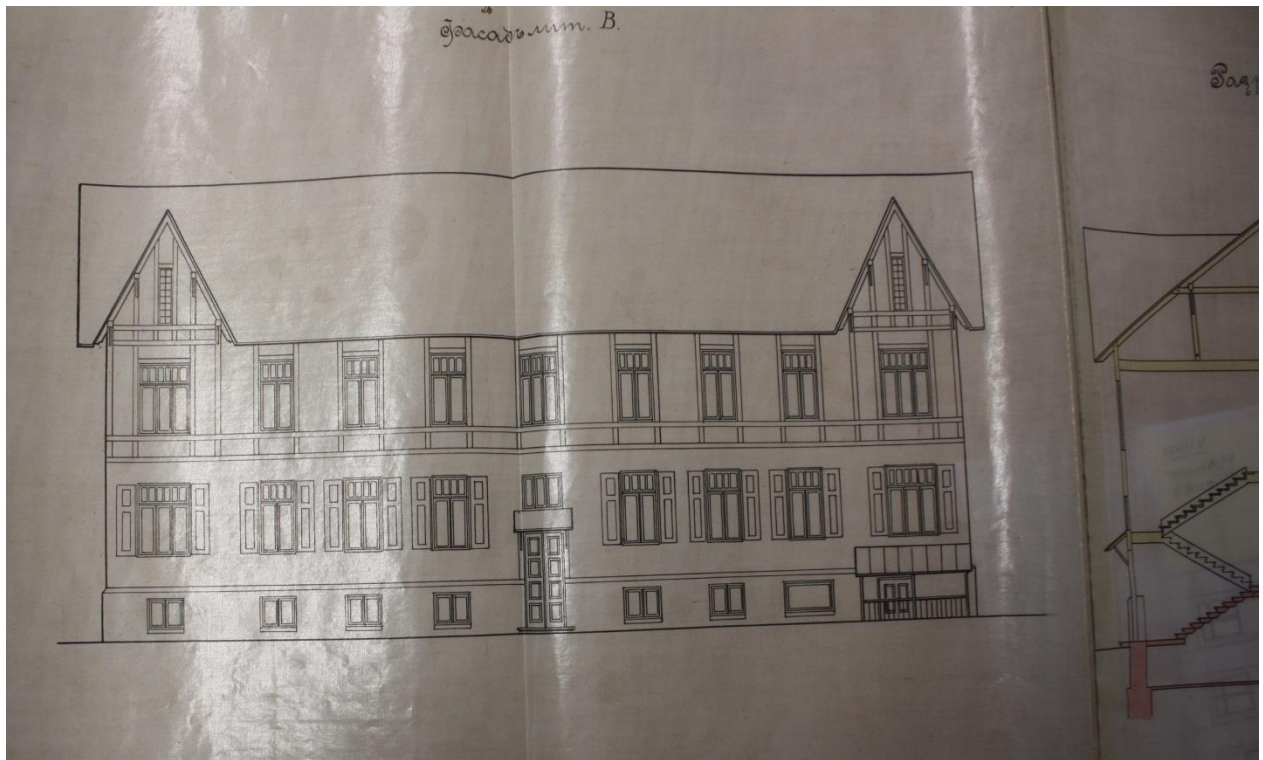
3. Soklikorruse plaan. Allikas: Tallinn Linnaplaneerimise ameti arhiiv –Ehitusprojekt, Raua tn 18



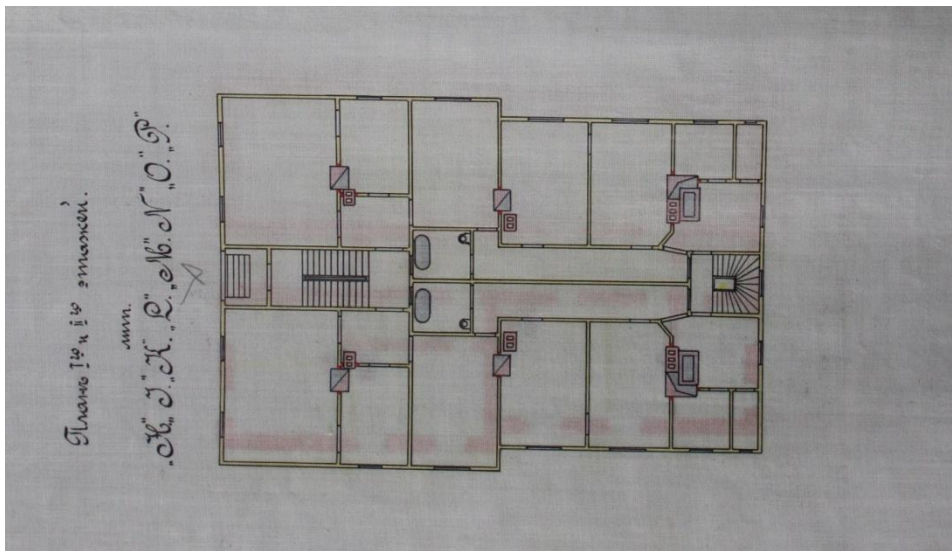
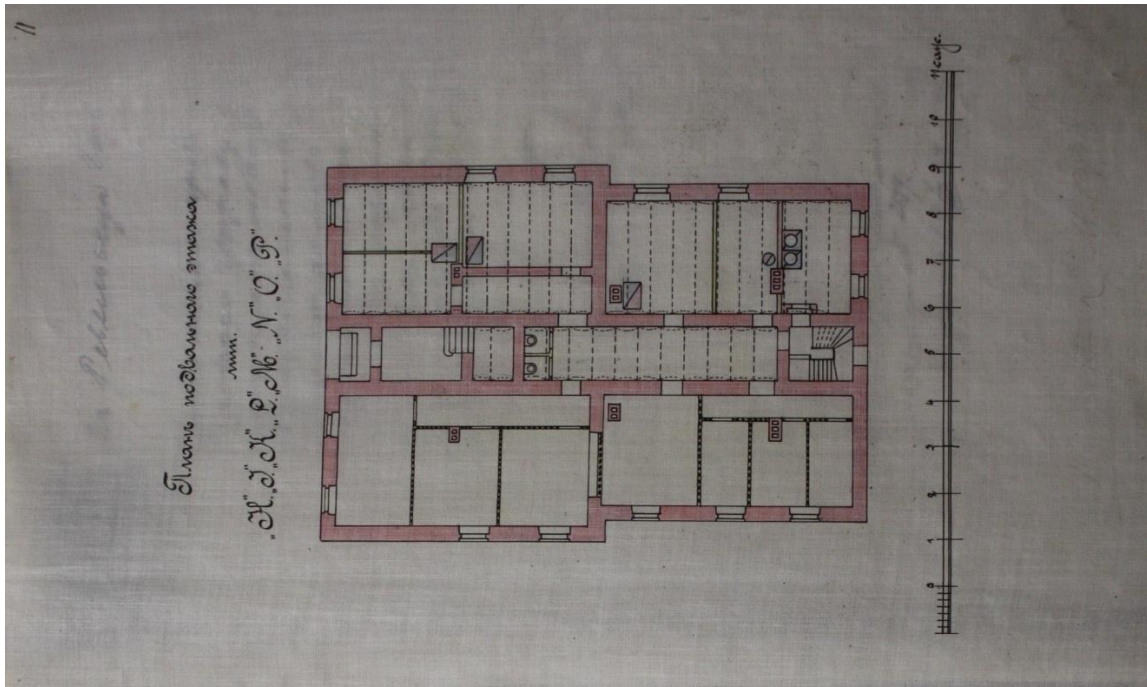
5. Vaade edelast. Allikas: Tallinn Linnaplaneerimise ameti arhiiv – Ehitusprojekt, Raud tn 18.



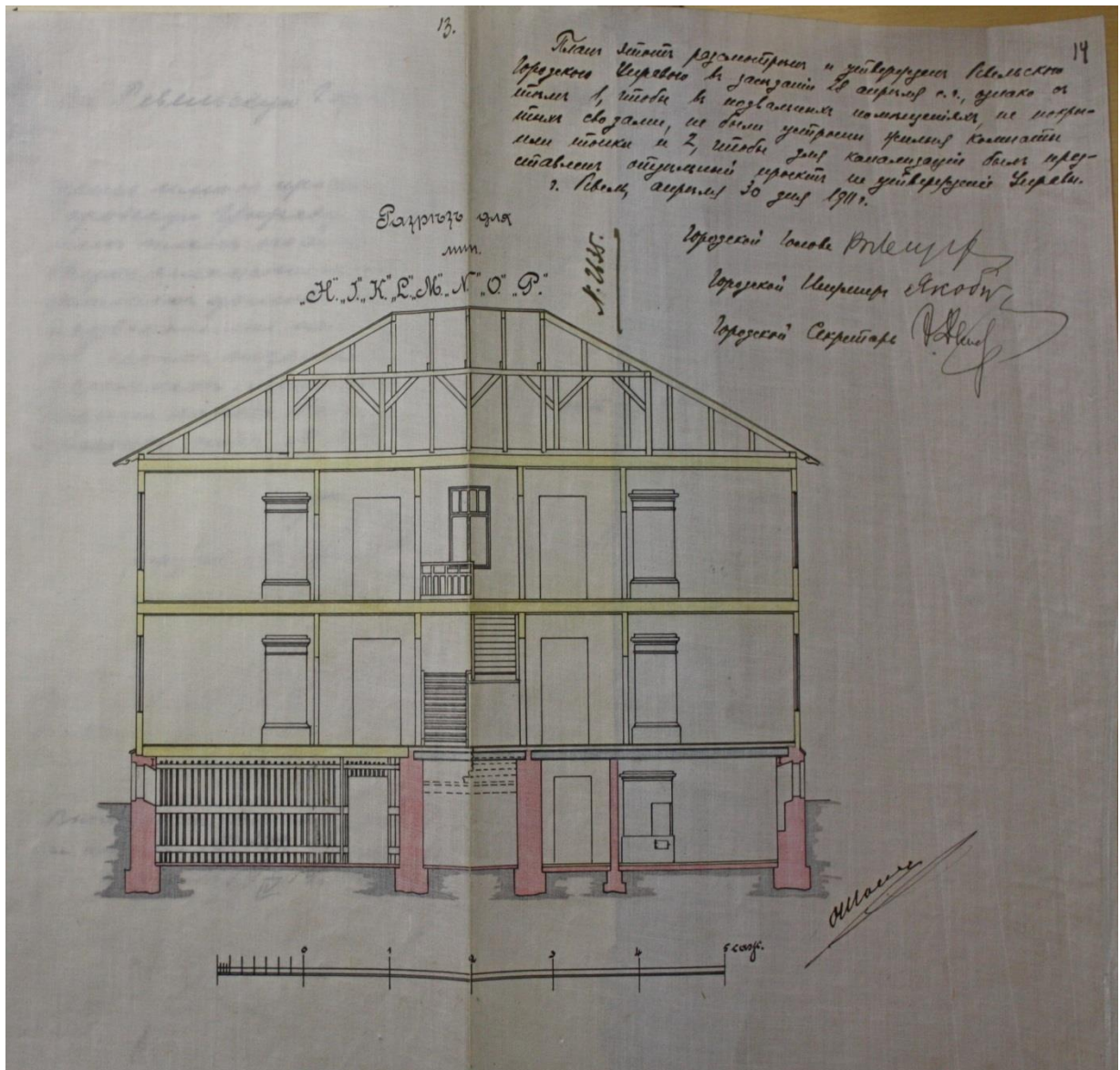
7. Vaade edelast Ernst Boustedi allkirjaga. Allikas: Tallinn Linnaplaneerimise ameti arhiiv – Ehitusprojekt, Kreutzwaldi tn 5.



8-9. Vaade edelast ja ristlõige Ernst Boustedti allkirjaga. Allikas: Tallinn Linnaplaneerimise ameti arhiiv – Ehitusprojekt, Raua tn 41.



11-12. Keldrikorruse ja põhikorruste plaanid. Tänaise Raua tn 49 realiseeritud arh. O Schotti tüüpprojekt. Allikas: Tallinn Linnaplaneerimise ameti arhiiv, Raua tn 43, 45, 47, 49 ehitusprojektid ja planeering



13. Ristlõige ja projekteerija signatuur, tänase Raua tn 49 kinnistul realiseeritud arh O. Schotti tüüpprojekt. Allikas: Tallinn Linnaplaneerimise ameti arhiiv, Raua tn 43, 45, 47, 49 ehitusprojektid ja planeering

Самостоятельный манев.
Стороня Сталина.



№ 439

№ 444 А.

С.

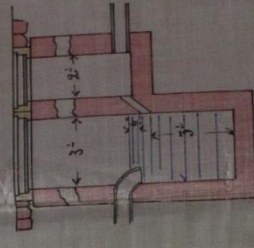
В.

А.

Велик. М. Школьная

улица Селиванова
улица Селиванова
улица Селиванова

Двойной карниз.



Масштаб

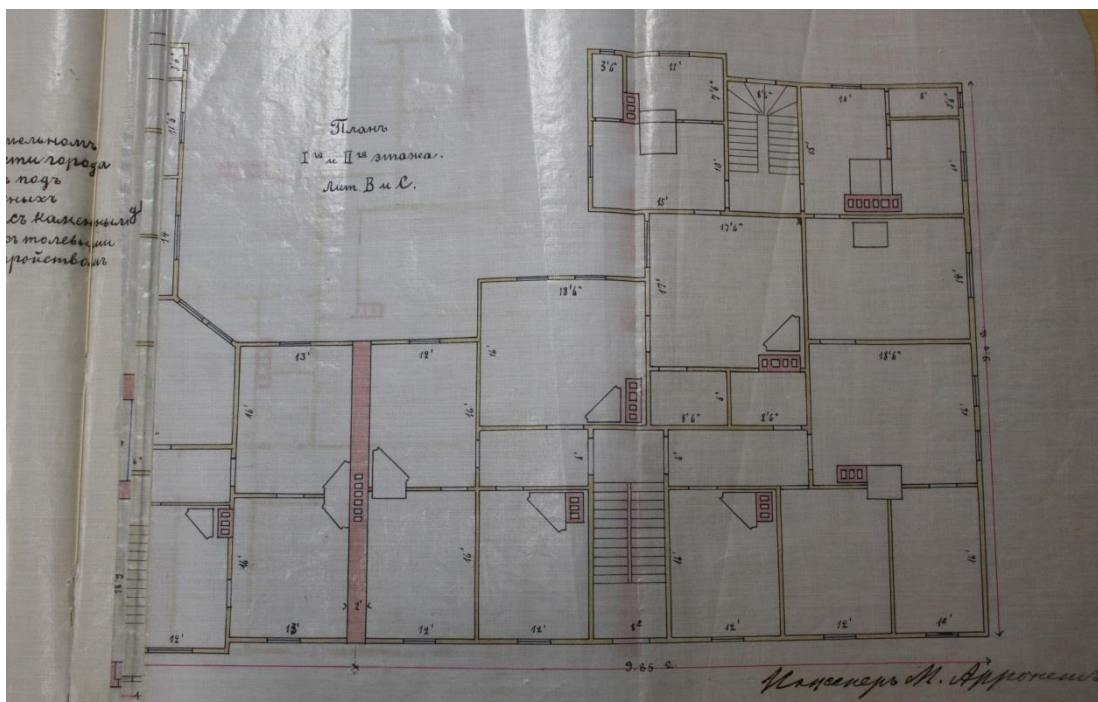
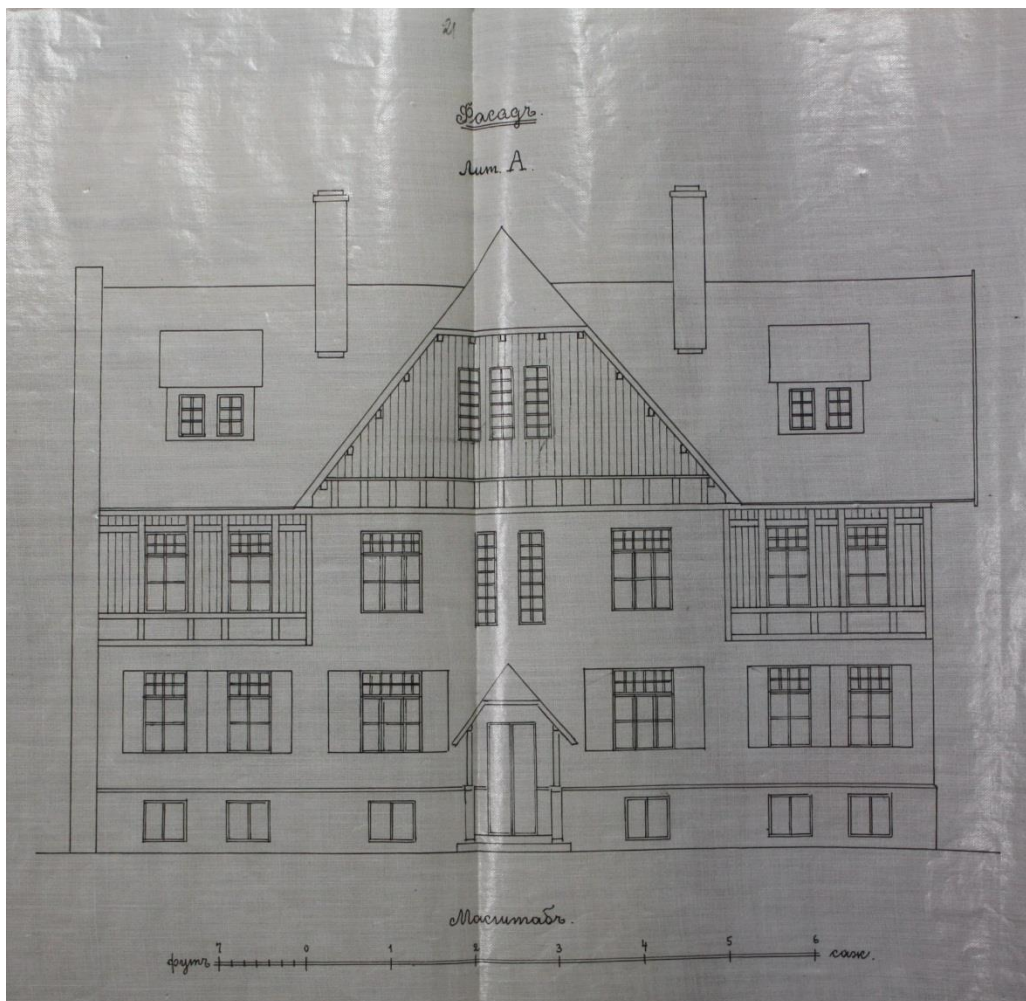
0 1 2 3 4 5 6 7 8 9 10

Самостоятельный манев. с/объект
Эп. Школь, № 1912.
Масштаб. А. Школь

0 5 10 20 30 40 50 60 70 80 90 100 м.

Проект постройки на земельном участке, лежащем во II^{ой} части города Ревеля по Школьной улице под № 20 и 22, трех двухэтажных деревянных склпых домов с каменными подвальными помещениями и с толстыми крышами и канализацией с устройством двойных карнизов.

14. Situatsiooni plaan. Allikas: Tallinn Linnaplaneerimise ameti arhiiv – Rauda tn 43, 45, 47, 49 ehitusprojektid ja planeering

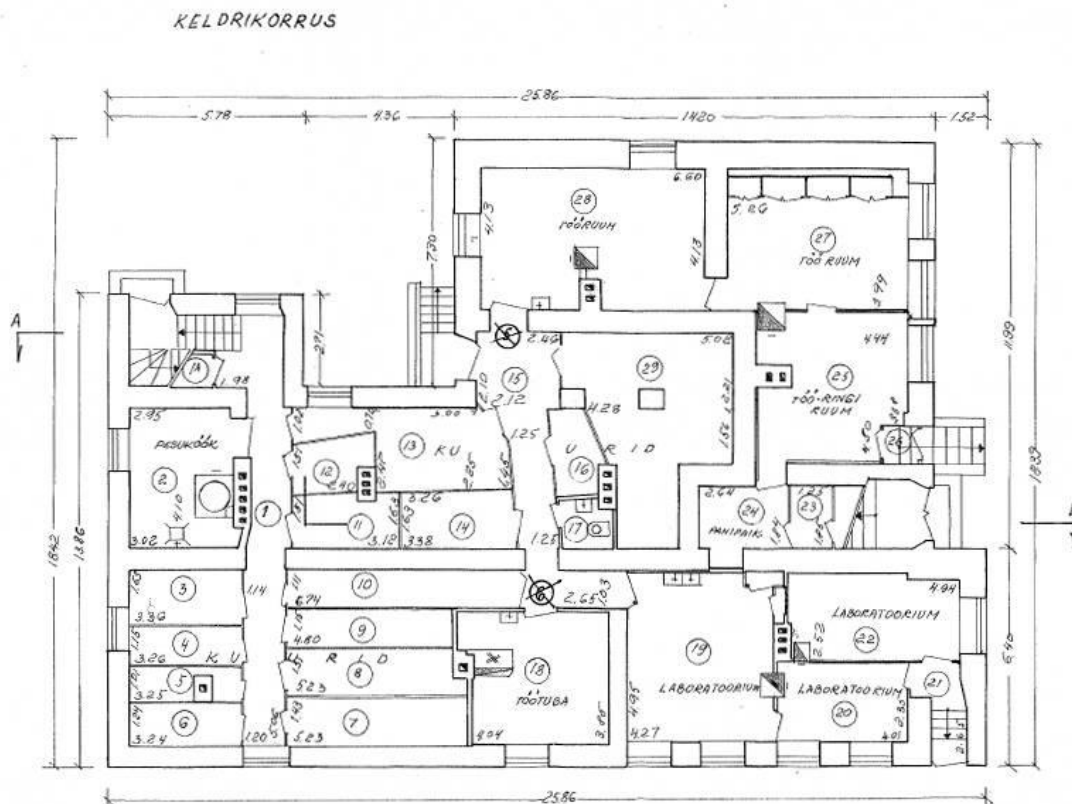


15.-16. Peavaade ja Põhikorruste plaan autori signatuuriga, tänane Raua tn 47. Allikas: Tallinn Linnaplaneerimise ameti arhiiv – Raua tn 43, 45, 47, 49 ehitusprojektid ja planeering

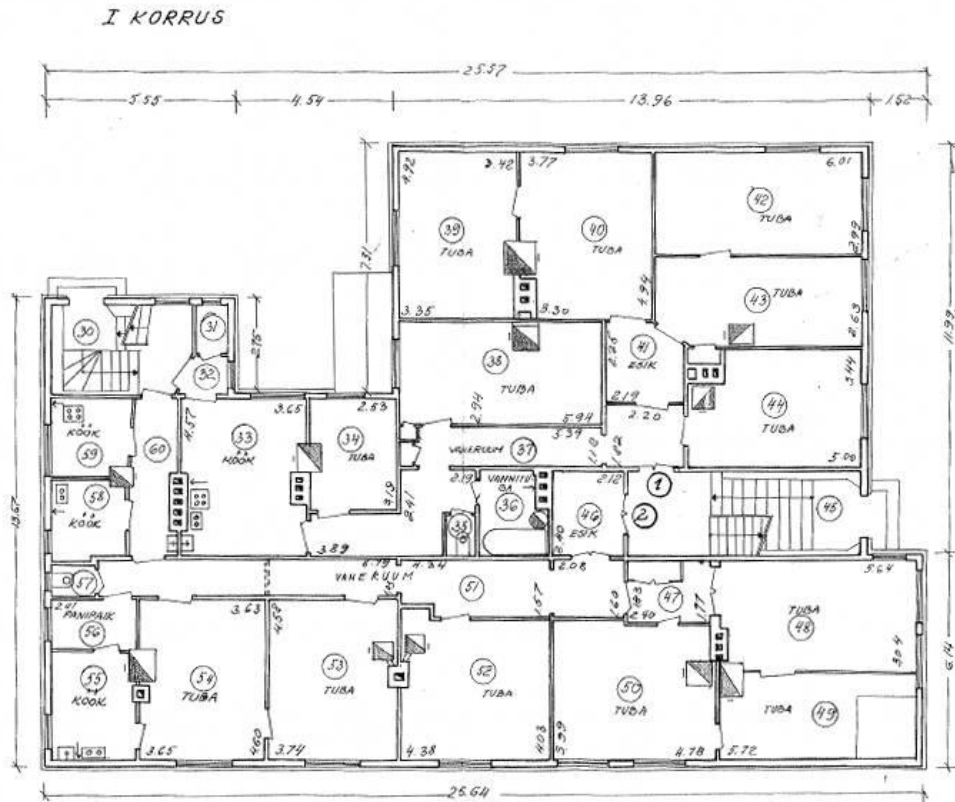
GOGOLI 18 asuva majavalduise korterivaldajate loetelu

| Kod. NR. | Korterivaldaja | Ruumide nr-d inh. pöögni. arq. | Elamis pind | Elamike arv | Alliürnik | Elamike arv | Elamis pind. |
|----------|----------------------|--------------------------------|-------------|-------------|-----------|-------------|--------------|
| 1. | Sein Anne | 13.14 | 34.0 | 2 | | | |
| 1. | Veiman Annelie | 11 | 15.2 | 2 | | | |
| 1. | Shala Paul | 15 | 16.8 | 1 | | | |
| 1. | Sein Linda | 12 | 33.1 | 3 | | | |
| 1. | Aesert Olga | 19 | 7.8 | 1 | | | |
| 2. | Ristaja Jaan | 34 | 16.1 | 1 | | | |
| 2. | Novotkova, Zinaida | 29.30.31 | 49.2 | 4 | | | |
| 2. | Ristaja, Sula | 33 | 16.8 | 3 | | | |
| 2. | Kostin, Anastasia | 32 | 17.2 | 3 | | | |
| 3. | Krasnoötok, Nikolai | 40.41 | 28.9 | 1 | | | |
| 3. | Mihailov, Aleksander | 37.47 | 23.6 | 2 | | | |
| 3. | Aasa Kaari | 34 | 17.4 | 4 | | | |
| 3. | Pejuskin, Nikolai | 38 | 33.8 | 4 | | | |
| 4. | Rebane, Elmar | 53,54,55 | 25.7 | 4 | | | |
| 4. | Brenner, Jessal | 58 | 19.0 | 2 | | | |
| 4. | Kirenkova, Valentina | 56 | 15.9 | 1 | | | |
| 4. | Punjanova, Vera | 57 | 16.6 | 2 | | | |
| 4. | Kozlov, Fergeni | 59 | 30.4 | 3 | | | |

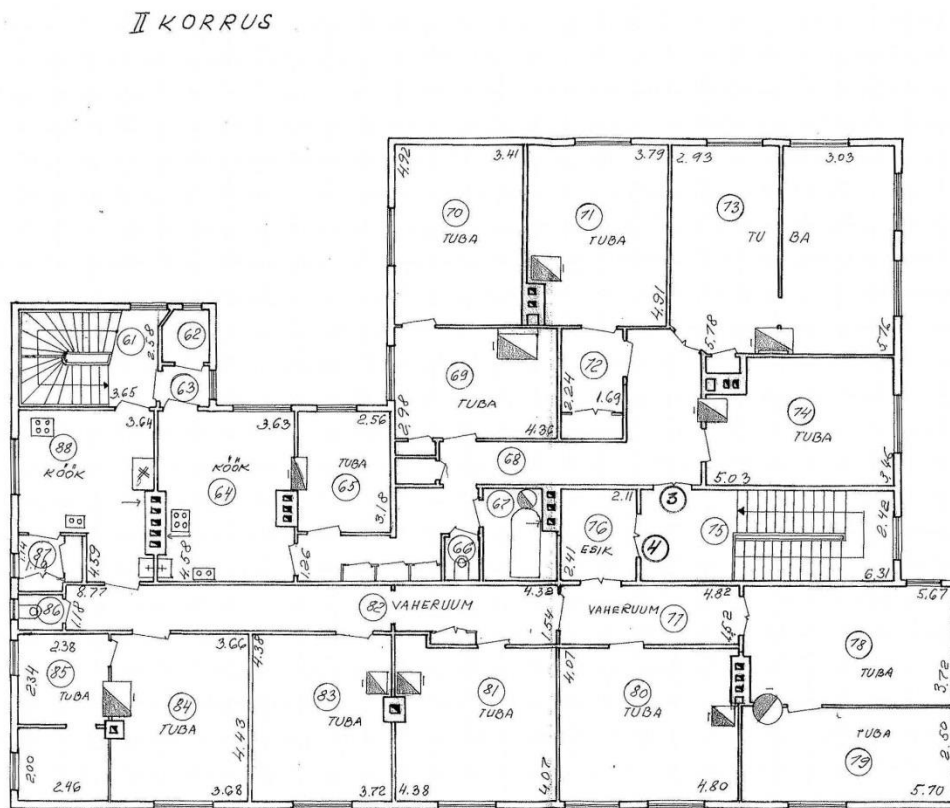
19. Uurimistööde aruanne ja lähteandmed Gogoli tn 18/Terese tn 1 asuva majavalduise kapitalremondi tehnilise dokumentatsiooni koostamiseks. Ülevaatus viis läbi PI „Kommunaalprojekt“ ettevalmistussektori insener H. Luik 1. Märtsil 1971. Allikas: Riigiarhiiv, ERA-T-2.4-1.9911 ; lk 2 ja 24



20. Keldrikorruse plaan. Inventariseerimise plaan 1972. Allikas: Tallinna linnaarhiiv

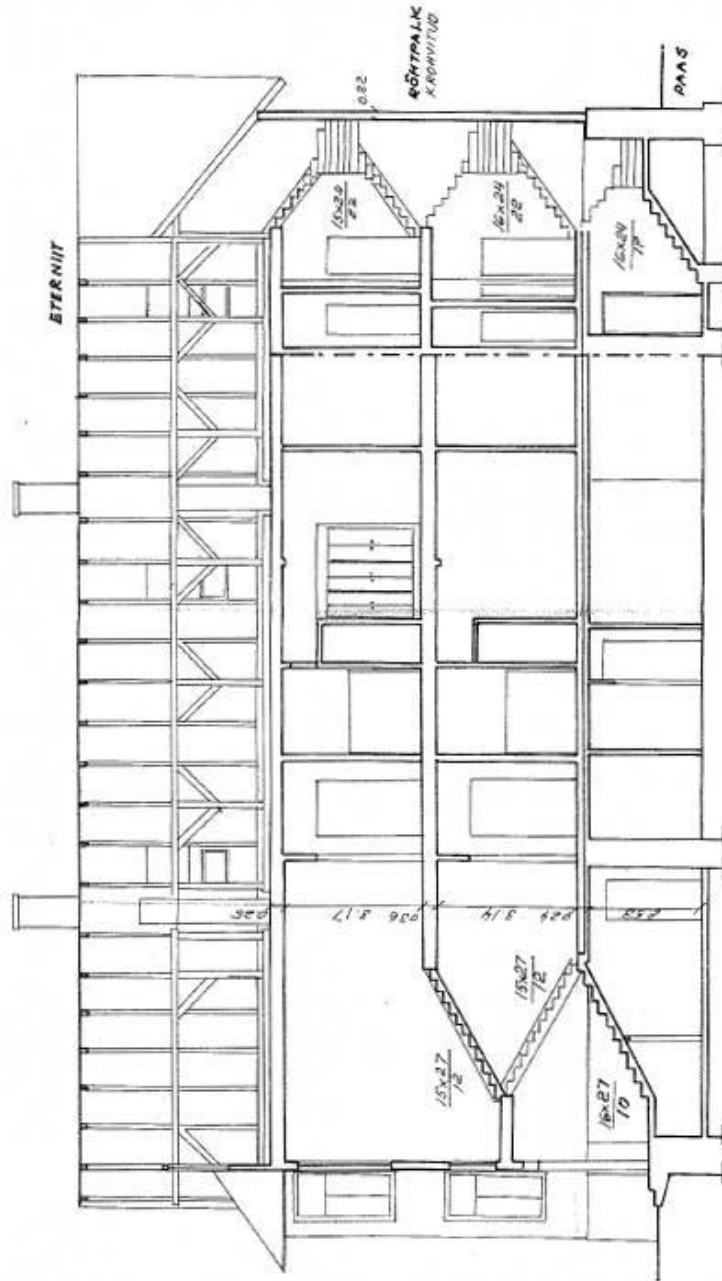


21. Esimese korruse plaan. Inventariseerimise plaan 1972. Allikas: Tallinna linnaarhiiv



22. Teise korruse plaan. Inventariseerimise plaan 1972. Allikas: Tallinna linnaarhiiv

LÕIGE A-B



| | | | |
|--|-----------|-----------|---------------|
| TALLINNA TEHNILISE INVENTARISEERIMISE BÜROO | | | |
| MAJALDUSE ASUKONT : TALLINN, NEREKATON 60601 TAN. 18/TERASEI | | | |
| ASENDIPLAAN, KELDRIKORRUS, I-II KORRUS, LÕIGE A-B | | | |
| BÜROOJAHATAMISE KIRJUTUS | 1950.7.9 | IN. TIKK | LEHTEDE ARV 2 |
| KONTROLLIJA | J. NÜDE | 1950.7.22 | NR. 3354 |
| PLAANISTAJA | E. LINDMA | 1950.7.22 | LEHT NR. 1 |
| | | 1950.7.22 | 3 FORM |

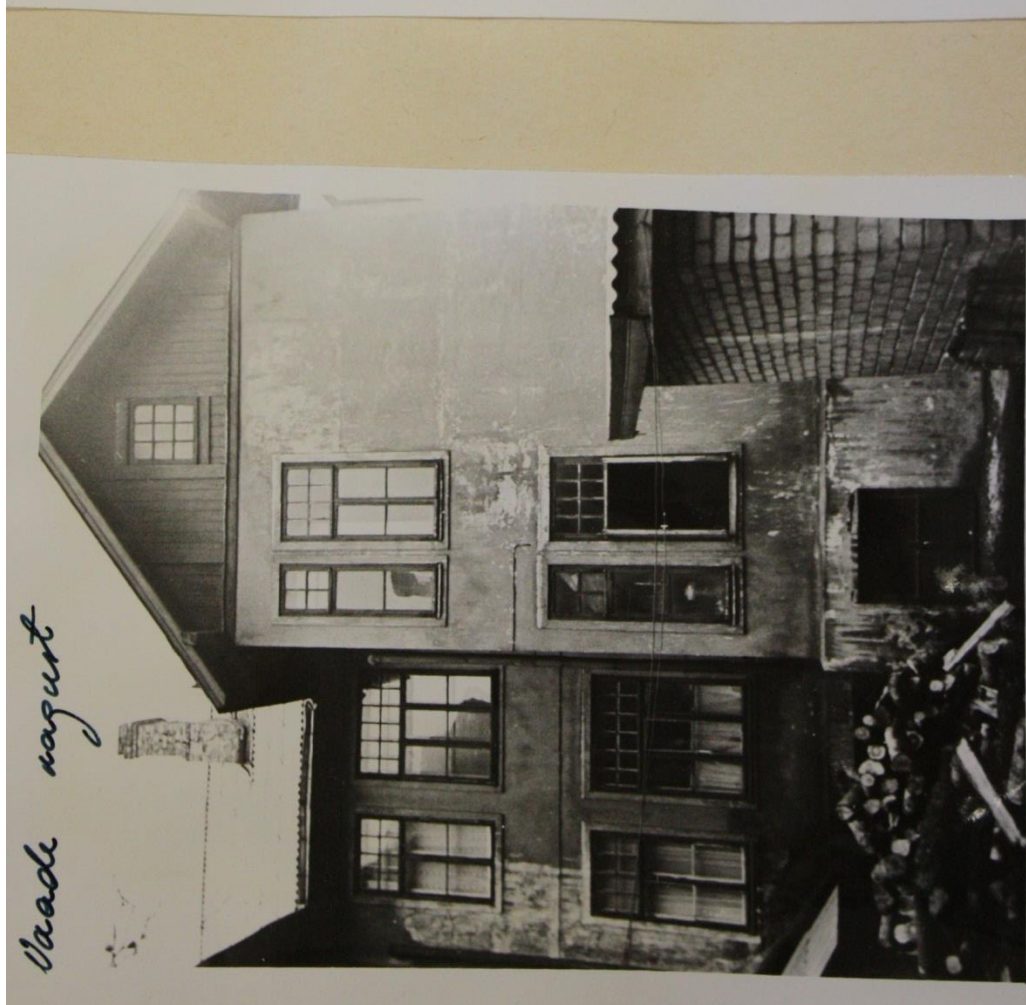
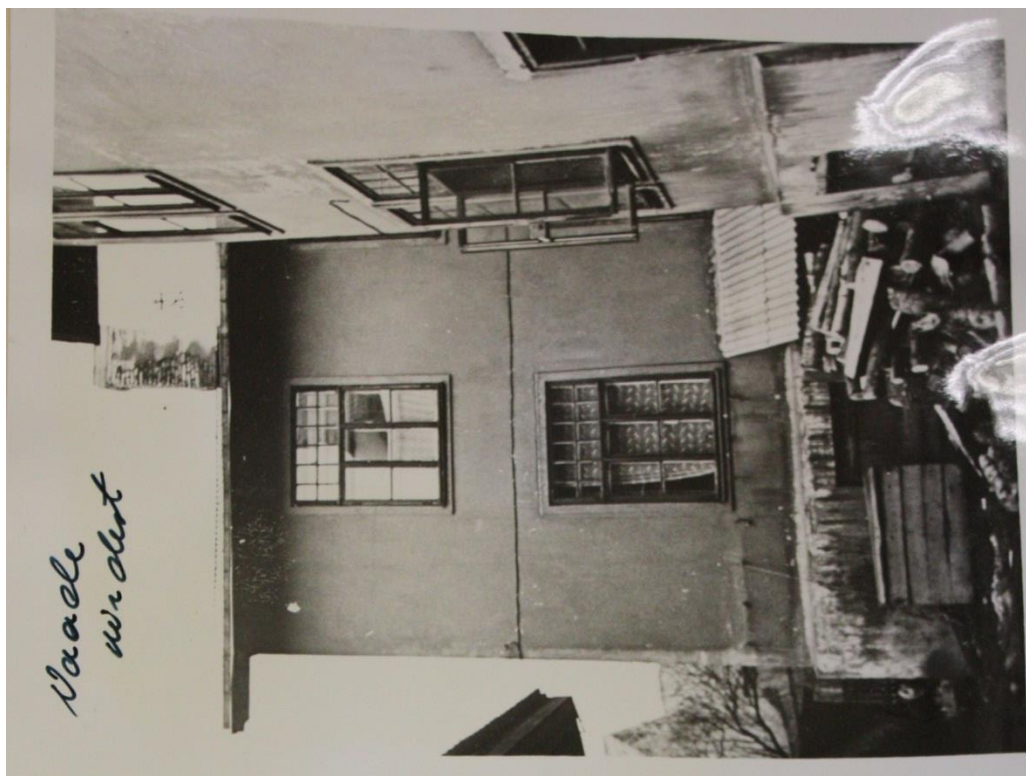
23. Pikilõige A-B. Inventariseerimise joonis 1972. Allikas: Tallinna linnaarhiiv



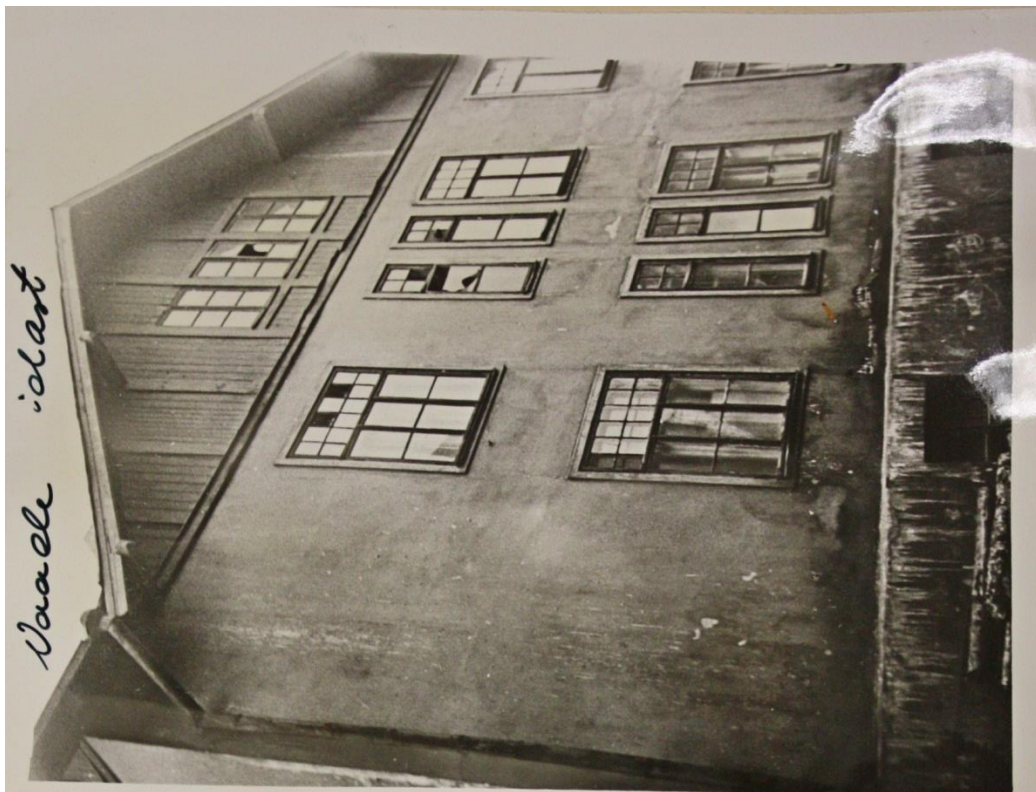
24. Kapitaalremondi eelne foto 1971. Allikas: Riigiarhiiv, ERA.T-2.4-1.9911 ; lk 38



25. Kapitaalremondi eelne foto 1971. Allikas: Riigiarhiiv, ERA.T-2.4-1.9911 ; lk 37



26.-27. Kapitaalremondi eelne foto 1971. Allikas: Riigiarhiiv, ERA.T-2.4-1.9911 ; lk 39



28.-29. Kapitalremondi eelne foto 1971. Allikas: Riigiarhiiv, ERA.T-2.4-1.9911 ; lk 40



30. Kapitaalremondi aegne asendiplaan. Allikas: Riigiarhiiv, ERA.T-2.4-1.9911



31. Visualiseering rekonstrueeritud korterelamust (3D teostus Silver Soe)