

SISUKORD

Sissejuhatus	3
1. Põhiosa	3
1.1. Asukoha kirjeldus	3
1.2. Ajalooline ülevaade	4
2. Hetke seisukorra hinnang	10
2.1. Hoone arhitektuurne osa	10
2.2. Hoone sisearhitektuurne osa	11
3. Hinnang ja soovitused kavandatavatele muudatustele	13
4. Arhitektuuriajalooliselt väärtuslike detailide loetelu	15
5. Muinsuskaitse eritingimused	16
6. Kasutatud kirjandus ja allikad	18
7. Lisad	19
Lisa 1 Asendiplaan	19
Lisa 2 Krundi plaan	20
Lisa 3.1. Krundisisene asendiplaan 1995. aastast	21
Lisa 3.2. Hooneregistri väljavõte 1	22
Lisa 3.3. Hooneregistri väljavõte 2	23
Lisa 3.4. Hooneregistri väljavõte 3 – inventariseerimise plaan	24
Lisa 4. Ajaloolise kaardi väljavõte. Kuremaa mõisa süda 1860.a.	25
Lisa 4. Ajaloolise kaardi väljavõte. Palamuse valla kaart aastast 1920	25
Tabel 1. Trafaretid 1, 2, 3 korteri 3 köögis	26
Tabel 2. Trafarett 4 korteri 3 toas	27
Tabel 3. Trafarett 5 korteri 4 köögis	28
8. Fotod	29
9. Joonised	47
Joonis 1 Kuremaa mõisa hoonete skeem	48
Joonis 2 Ülesmõõtmise joonis / Põhiplaan / A3 / M1:125	
Joonis 3 Põhiplaan fotode suundadega / A3 / M1:125	
Joonis 4 Korteriite 3,4,5 kavandatav põhiplaan / A3 / M1:75	

SISSEJUHATUS

Käsitletav hoone on Kuremaa mõisaansamblisse kuuluv moonakatemaja 2, aadressiga Järve 1, Kuremaa alevik, Jõgeva vald, Jõgeva maakond (ehitismälestise nr 23916). Krundi registri tunnus 24805:001:1040, krundi suurus 2158 m² ning sihtotstarve elamumaa.

Hoone ehitisregistri kood on 114001713 (Ehitisregister), sihtotstarve on korteriomand. Hoone on ühekorruseline, netopindalaga 311,8 m². Esmane kasutuselevõtu aasta on 1874.

Hoone on kasutuses püsiva elukohana juba vähemalt viiendat põlve seal elava suguvõsa käes. Hiljuti osana majast maha müüdnud kolme korterisse soovivad uued omanikud Monika Simmo ja Alo Teder teha enda perele suvekodu. Nende soovil lahendan suvekodu sisearhitektuurset projekti, mille eeltingimuseks on muinsuskaitse eritingimused, kuna tegu on ehitismälestisega. Seega oli igati põhjendatud antud objekti valik muinsuskaitse kursuse lõputöö kirjutamiseks, läbides muinsuskaitse aluses hoones projekteerimise töö kõiki etappe uurimisest reaalse ümberehituseni.

1. PÕHIOSA

1.1 ASUKOHA KIRJELDUS

Hoone asub Kuremaa alevikus, Jõgeva vallas, Jõgeva maakonnas, Kuremaa järve põhjakaldal, Kuremaa mõisasüdant hõlmavas muinsuskaitsevööndis (vt lisa 1, lisa 2).

Kuremaa mõisa asukoht on geograafiliselt kaunil Vooremaal Laiuse mäel, mida nimetatakse ka Saadjärve voorestikuks. Vooremaa on looduslikult kõige selgemini piiritletav Eesti maastikujoon, ulatudes Sadalast ja Kärdest Kõrvekülani ja Siimustist Tormani. Kuremaa asula ajalugu ürikutes ulatub aastasse 1582 (Korymek).

Kuremaa järve kaldal on olnud avalik rand aastakümneid ning Kuremaa on hinnatud laagri-, suvitus- ja kalastuskoht. Siinkandis on võimsad põllud ja metsad. Asukoha maalilisuse

põhjuseks saab pidada ka Kuremaa mõisaansamblit iseenesest üheskoos uhke pargiga. Vaatesse sekkub kahjuks nõukogude aegne korterelamute pilv keset mõisapargi ala. Moonakamaja 2 asub mõisa südamest lõuna pool järve kaldal (vt joonis 1). Hoonest lääne poole jäi viinaköök (hävinenud) teisele poole teine moonakatemaja (reg nr 23917), mis on tänini säilinud. Lääne pool asusid meierei (reg nr 23911), kaks lähestikku lauta ning nende taga olev karjalaut (reg nr 23913). Moonakamajast kirdesse jääb muistne asulakoht.

Asukoha plussiks on kindlasti järv, mis toetab igati hoone kasutust just suve- või puhkemajana, aga ka elamuna. Segavamaks võib osutada krundi lähedus avaliku ranna alaga ning naabruses asuvad nõukogudeaegsed korterelamud.

1.2 AJALOOLINE ÜLEVAADE

Kuremaa mõisa asustuslik ja majanduslik kujunemine sai alguse 16. sajandil, vanimates dokumentides nimetatud nii Jensei kui ka Curomoyz`ana. Juba toona seisis see valdus Wrangellite käes ja kui mõis Poola aja algul nende käest ära võeti, ostsid nad selle 1598.a. tagasi. Wrangellid jäid Kuremaaga seotuks, kuni Dorothea Elisabeth von Wrangell Liivimaa maamarssalile major Georg Konrad von Ungern-Sternbergile mehele läks. Ja tema see oligi, kes Kuremaa väljaehitamise tõsiselt käsile võttis. Leping uue, oma aja kohta väga uhke härrastemaja ehitamiseks on Tallinna ehitusmeistri Peter Kleeniga sõlmitud 28. märtsil 1684 ja sama aasta 12. juunil on tööd ka käima läinud. Missugusena see hoone valmis, selle kohta täpsed andmed puuduvad, kuid arvestades, et Georg Konrad von Ungern-Sternberg oli olnud lähedases läbikäimises nii oma tädimehe, siinmail esimese professionaalse arhitekti mainet omanud Jakob Stael von Holsteiniga, kui ka näiteks Palmsesse mõisahoonet ehitanud Gustav Christian von Pahleniga, pole põhjust arvata, et see võis midagi kehva või vanamoodsat kujutada. Ühes uue häärberi ehitusega alustas maamarssal ka iluaia rajamist, kaevates selleks härrastemaja ette järsakule terrasse, muretsedes sinna haruldasi viljapuusorte ning ehitades ka triiifooneid.

Paraku ei säästnud Põhjasõda Kuremaad ja nõnda näitavad XVIII sajandi allikad seda üsna tagasihoidliku hoonestusega. Ungern-Sternbergid jäid mõisaga seotuks kuni 1748. aastani,

neilt sattus see valdus abielu kaudu Pistohlkorsidele. 1810. aastaks jõudis Kuremaa koguni pankrotti ja seejärel oli mõis mõnda aega ka Aadli Krediitkassa ja Liphartide hallata.¹

Ehituslikus mõttes on Kuremaast siiski põhjust rääkida alates 19. sajandi 40ndatest aastatest. 1834.a. omandas mõisa 200 000 bankorubla eest maamarssal A.v Oettingen. Viimase näol on tegemist mitmekülgsest haritud ja teotahelise inimesega. Taotlede ühelt poolt uuendusi mõisamajanduses, on ta teisalt sügava jälje jätnud ka ajastu kultuurilukku. Nii kuulus ta romantilis-liberaalsesse rühmitusse „Jung-Livland”. A. v Oettingeni kuuest pojast kujunesid väljapaistvad teadlased, arstid, filosoofid (vt foto 3). Edukas oli ta ka majanduslikult. Saanud päranduseks Visusti mõisa, ostis ta 1831.a. Luua, 1834.a. Kuremaa, 1842.a. Vaimastvere ja Ripuka mõisad. Kuremaa mõisa tollastele ehitustele ja maastikule võimaldavad heita pilgu A. v Oettingeni poja Aleksandri mälestused: „Selles suurepärasest mõisast lasi meie energiline ja tegutsemislustiline isa ehitada grandioosse elumaja, mida hiljem paljude aastate vältel seest täiendati. Hoone oli ehitatud omapõletatud tellistest – mitte vähemast kui kahest miljonist, ja nagu mäletame, puhkas see suurtel graniitkvaadritest vundamendil. Oma kahekorruselise keskosa ja samakõrgete tiibadega valitses hoone mäerinnakul maastikku. Siit avanesid oivalised vaated ümberkaudsetele metsadele, umbes kaheksa ruutkilomeetrisele järvele, eemal paistis Palamuse kiriku torn. Järveni laskuvad looklevate teedega terrassid. Isegi kõige külmemal talvel oli loodus siin kasvavate puude ja mõnede uute istutatud igihaljaste kuuskede tõttu imponeeriv...”²



Foto 3. Kuremaa mõisa peahoones olev foto mõisa omanikest Oettingenidest härrastemaja elutoas³

¹ Hein A., *Eesti Mõisad*, Tallinn 2003

² Maiste J., *Eestimaa Mõisad*, Tallinn 1996

³ Foto allikas: <http://ankasiin.blogspot.com/search/label/Kuremaa>

Kuremaa mõisa härrastemaja kuulub oma ehitusajaga 1837-1843 stiililiselt hilisklassitsismi (vt fotod 1 ja 2). 1830-1840ndatel on märgata hilisklassitsismi lahjenemist. See ilmnes kõrvalekaldumistega range sümmeetria nõudest kui ka fassaadide tsentreeritusest, nii klassitsistliku orderi järkjärgulises lihtsustumises kui ka võõrast päritolu dekoorielementide sissetungimises. Vahest kõige selgemalt on klassitsismi transformeerumine nähtav mõnede Tartu ja Viljandi ümbruse mõisamajade puhul, näiteks Kuremaa, Suure-Kõpu, Vana-Võidu ja praeguseks juba hävinenud Vesneri (Suure-Kõpu mõisa härrastemaja on Kuremaa omaga väga sarnane). Kõik neli ehitati enamvähem ühel ajal. Need projekteeris Miitavi linnaarhitekt Emil Julius Strauss, kes vahepeal Tartu õpperingkonna arhitektina sai eelpool nimetatud mõisade projektide tellimused, Kuremaa oma siis toonase mõisniku Alexander von Oettingeri käest.⁴

1837.a. suvel oli ehitusega ametis juba 19 müürseppa, 6 venelasest puuseppa, 4 abitöölist koos oma naistega ja ka neli saarlast. Ehkki maja saadi valmis 1843.a. sügiseks, peeti avapidu järgmise aasta jaanuaris. Kuremaa jäi Oettingeride kätte kuni maareformini. Eeskujulike põllumeestena ei rõhunud nad üksnes suurtele saakidele, vaid hoolitsesid ka mõisasüdame hea väljanägemise eest. Kui mõis nende kätte tuli, loendati seal 18 hoonet, mõisa võõrandamise aegu küündis see juba 48-ni. Palju vaeva nähti ka pargi ja lilleaiaga, ehkki õppinud aednik toodi Kuremaale alles 1849. aastal. Muidugi oli ka vaade, mis mõisa maja eest siis avanes, hoopis suursugusem kui praegu.



Foto 1. Vaade Kuremaa mõisa peahoone õuepoolsele fassaadile⁵

⁴ Hein A., *Eesti Mõisad*, Tallinn 2003

⁵ Pirang H., *Das baltische Herrenhaus. Teil 3, Die neuere Zeit seit 1850*, Riga 1930



Foto 2. Vaade Kuremaa mõisa peahoonele, V. Ranniku, 1960ndad⁶

Kõrvalhooned on peamiselt 18. ja 19. sajandist.⁷ Moonakatemaja 2 soklikivil on küll daatum 1872 (vt foto 11), kuid hoone on märgitud ka varasematel kaartidel (vt lisa 2) ja jäädvustatud 19 saj. keskpaigast pärit seepiajoonistusel (vt foto 4). See on tehtud kunstnik August Matthias Hageni (1794-1878) poolt. Joonistusel on hoone näha vasakult kolmandana, sarnase proportsiooniga kui praegu, täiskelp-õlglatuse ning väikeste akendega. Kõige tõenäolisemalt oli hoone sel ajal härjalaut. Veel hilisemal fotol (vt foto 5) on näha lehmi järve vees, taamal moonakatemaja, kuid seal oleval hoonel on juba korstnad, seega foto valmistamise ajal 1888. a. on tegu kõnealuse laudast ümber ehitatud moonakatemajaga.

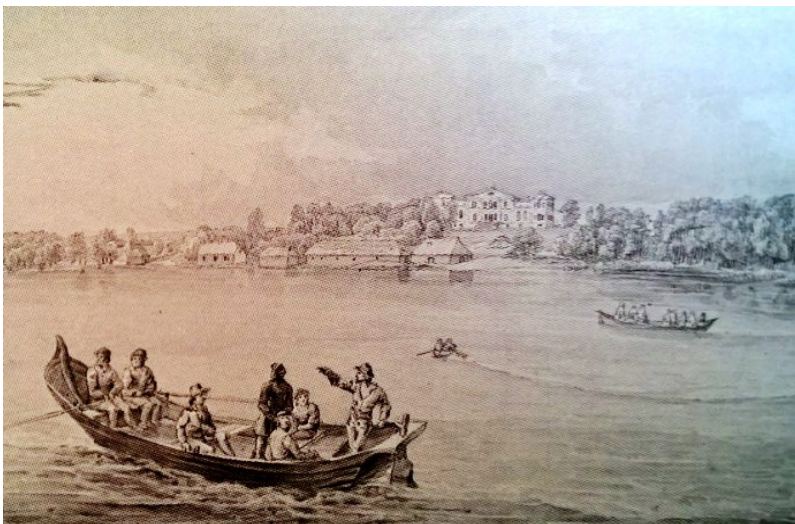


Foto 4. Kuremaa mõis 19.saj 40ndail aastail. August Matthias Hageni seepiajoonistus. Eesti Ajaloomuuseum⁸

⁶ Allikas: EAA.5238.1.664.108

⁷ Pirang H., *Das Baltische Herrenhaus III Die neuere Zeit seit 1850*, Riga 1930

⁸ Fotokoopia raamatust *Eesti Mõisad*, Hein A., Tallinn 2003



Foto 5. Kuremaa mõisa peahoones olev foto mõisa lehmakarjast Kuremaa järve kaldal, taamal näha käsitletavat moonakatemaja⁹

Kui hobusetall mõisates oli reeglina kõigist neljast, kolmest või kahest küljest kinni ehitatud ehitis, siis karjahoov ei olnud ruudukujulise plaaniga, selle hoonete nurkades olevad vahed täitsid väravad. Inventariseerimised annavad meile informatsiooni, et laudad olid võimalikult tagasihoidlikud ehitised, olles nõ mõisahoonete hierarhias allpool väravaehitist. Kogu laudahoone oli jagatud osadeks vastavalt seal üles kasvatatud loomade suurusele. Neid osi võis olla 10-15. Kui hobustele, eriti ratsahobustele ehitati suuremaid talle, siis väiksematele koduloomadele nagu lehmad, sead, haned, kanad ja muuhulgas ka härjad, ehitati oluliselt väiksemaid hooneid. Tihtipeale olid need kõik erinevatele loomadele tehtud eraldi hooned. Justnimelt härjalautade kohta ei ole kindlat veendumust, et need olid ainult härgade jaoks. Kuigi oli üldiselt teada, et pärisorjad pidid vajadusel oma veoloomi mõisa ära andma, olid siiski jõukamas mõisas ka oma veoloomad. Seega võis suuremate veohärja karjade puhul mõisates olla ka puhtalt härjalaudad.¹⁰ Nende asetus mõisa alal oli väga juhuslik, asetsedes reeglipäratult ja üksteise taga. Täpselt seesugust lahendust võib näha ka Kuremaal.

Aeg on toonud Kuremaale hulga muutusi. Karjakasvatuskool, mis seal 1921.a. pärast maareformi avati, lasi 1935. aastal hoone madalamad osad ehitada kahekorruseliseks¹¹. 1944. aastast tegutses mõisas zootehnikum, hiljem Kuremaa Põllumajandustehnikum, mis lõpetas tegevuse seal veebruaris 2004. Moonakatemaja on kasutatud alates 1874. aastast elumajana. Moonakatemaja põles 1970ndatel, mil hävisid vahelaed ja kogu katus. Valusalt tabas

⁹ Foto allikas: <http://ankasiin.blogspot.com/search/label/Kuremaa>

¹⁰ Ränk G., *Die Älteren Baltische Herrenhofen, Uppsala 1971, Lk 163-167*

¹¹ Hein A., *Eesti Mõisad, Tallinn 2003*

tulekahju ka mõisa peahoonet 1986.a. Toona taastati maja küll pooleteise aastaga, aga pole seal seda elegantsi nagu varasemalt.¹²

Hetkel tegutseb Kuremaa mõisas Kuremaa Turismi- ja Arenduskeskus SA.¹³

¹²Hein A., *Eesti Mõisad, Tallinn 2003*

¹³Kuremaa Turismi – ja Arenduskeskus SA, ajalugu, www.kuremaaloss.ee, 02.05.2014

2. HETKE SEISUKORRA HINNANG

Hinnang on antud 2013/2014.a. sügisel ja talvel kohapealse visuaalse vaatluse teel. Eelnevalt teavitati kohalikku muinsuskaitse spetsialisti Sille Raidvere't, misjärel tehti objektile koos ka üks ühine vaatlus. Kõikidesse ruumidesse sisse ei pääsetud – siseruumide hinnangut saab anda peamiselt korterite 3,4 ja 5 põhjal. Korduvate kohalkäimiste vahepealsel ajal teostati korteris 3,4,5 viimistluskihtide avamisi omaniku poolt.

2.1 HOONE ARHITEKTUURNE OSA

Vundament on maakividest müüritis lubimördil, madalvundament. Siseruumide põrandate avamise teel on näha vundamendi sügavus maapinnast ligikaudu 1m. Avamise tulemusena siseruumides vett ei tekkinud (november 2013). Edela küljel oleva vundamendi sokliosas on vaatluse järgi kinniehitatud ava, mis endub (foto 13) – võimalik, et tegu on kunagise härjalauda „äravoolu” lahendusega. Kirde küljel olev vundament ja sokkel on maapinna tõusu tõttu pinnasekihist allapoole jäämas.

Välisseinad on suures osas laotud maakividest, kuid esineb ka väiksemaid paekivi tükke ning tellist. Eriti esineb väiksematest kividest laotist hoone põhjapoolsel otsal (vt foto 10). Pööningult paistvate vaheseinte vaatlusel (erineva paksusega) ja ka plaanil näha oleva suure kaarsillusega kahepoolse ukseava, mis varasemalt on olnud talliuks, asumisel praegu korteri 1 siseruumides võib järeldada, et hoone põhjapoolne ots on hilisem juurdeehitus (vt joonis 3, fotod 43 ja 44). Välisseinad on krohvitud. Sideaineks on kasutatud lubimörti ja ka tsementi. Välisseinte siseperimeetril on õhuvahega laotud tellissein (nähtavasti 1920ndatel), mille käigus on seestpoolt kinni laotud ka akende kaarsillused (vt fotod 28, 32, 33, 36) ning välja vahetatud aknad.

Katus on eterniitkatus puitkandekonstruktsioonil. Katus on ehitatud 1970ndatel, peale eelmise katuse täielikku põlemist. Ehitajaks on olnud nõ eestiaegsete oskustega meister, toolvärk on punnitud. Katuse sarikad ja kandekonstruktsioonid on küllaltki heas seisus, aluskatus ja

soojustus puuduvad, sarikate samm ja läbimõõt võimaldavad kanda eterniiti. Eterniit on mõnes kohas amortiseerunud ning laseb läbi (vt fotod 38 ja 39).

Korstnad on hoone ehitusaegsed ning laotud savitellistest. Hoonel on 6 korstent. Välisel vaatlusel on korstnad küllalt kehvast seisust. Korstapitsidel puuduvad plekid ja nad on hakanud varisema. Ruumides pliitide ja ahjude väljalõhkumisel on näha, et korstnajakad on väga pudedad ja tahmunud (vt foto 24).

Aknad on peaaegu kõik erineva jaotuse ja raamiga ning on mitmel korral ümber ehitatud. Vanim neist, korter 3 köögi aken (vt lisa 3.4) arvatavasti valmistatud 1930ndatel (vt foto 36). Korterial 1 ja 2 on kaasaegsed plastaknad, ülejäänud akendel on nii 1930ndate aastate kui hilisemaid amortiseerunud puitaknad. Puudub mõni säilinud originaalne aken. Aknaavasid ääristavad ca 10cm laiused dekoratiivsed krohvitud raamid (vt foto 36 ja 37).

Välisuksi on hoonel 4. Edelafassaadil olev korteri 1 uks on kaasaegne metalluks. Samal fassaadil ja kirdefassaadil olevad korterite 3, 4 ja 5 kaks välisust on lihtsad laudisega puituksed ülemise raamitud klaasiga, nõukogudeaegsed ning kehvast seisust. Kirdefassaadil olev korteri 6 uks on uuem ning vahetatud.

Küttekolded on lammutatud. Enne lammutamist näha olevatel fotodel olid nad nõukogudeaegsed pliigid soemüüri ja ahjud kaetud ahjuplekiga.

2.2 HOONE SISEARHITEKTUURNE OSA

Põrandad olid laakidel laudpõrandad, kaetud puitkiudplaatidega ja üle värvitud. Puitkiudplaat on eemaldatud, mädanenud laagid ja lauad samuti. Kasutuskõlblikud põrandalauad on alles hoitud. Korter 3,4 ja 5 ühise esiku põrand oli üle valatud betooniga, mille eemaldamisel tuli välja originaalne tellispõrand. Tellispõrand on väga kehvast seisust, nimetatud tsoonis keskest kõvasti vajunud. Telliseid eemaldada üritades nad pudenevad. Ilmselt on selles tsoonis olnud kas loomasööda keetmise vmt suurema koormusega koht (vt fotod 15, 17, 18, 19).

Puidust vahelagi toetub kandvatele taladele, mis on hoone pikiseintega risti, sammuga ca 1200mm. Talade ristlõige 220x200mm. Konstruktiivsest laest oli allapoole toodud vineeriga, laudisega või soome papiga lahendatud ripplaed, mis lammutati. Hetkel on konstruktiivne lagi nähtaval, lae kõrgus on 2950mm. Vahelagi ja talad ei ole nähtavalt kahjustunud või amortiseerunud.

Kandvad siseseinad on laotud savitellistest ja krohvitud. Siseseintel on mitmel pool trafarettmaalinguid (korteris 3 ja 4), osa neist üksteise peal. Trafarettmaalingud on fikseeritud (vt tabel 1, 2 ja 3).

Siseuksed puuduvad (vaatlusel nähtud korterites 3,4,5). Alles on üks lihtne laudisuks koos oinas-hingedega (vt foto 34), mis asus korteri 4 köögi ja toa vahel.

3. HINNANG JA SOOVITUSED KAVANDATAVATELE MUUDATUSTELE

Kuremaa mõisa moonakatemaja 2 omanikud plaanivad vähehaaval hoonet remontida ja on seda kohati juba teinud (nt korter 1). Suuremad ehitustööd tahetakse ette võtta korteri 3,4,5 omanike poolt (vt joonis 2), kes soovivad väikesed korteripinnad kokku üheks elamiseks ehitada ja ka hoone amortiseerunud eterniitkatust välja vahetada eesmärgiga hiljem katusealune korrus kasutusele võtta. Muuhulgas on vaja lahendada hoone kütmine, kanalisatsioon ja veevõrk neis korterites, võimaldamaks kaasaja normidele vastavat eluolu ja talvist viibimist. Ülejäänud korterite omanikud on sisuliselt nõus sarnaste parendustöödega, kuid omanike lai ring ei võimalda kõike korruga teostada. Sisearhitektuuriliselt on võimalik nimetatud korterite planeering teha sellises ruumiprogrammis küllaltki hästi ning loogiliselt, ilma ajaloolisi kandeseinu muutmata. Vajadusel võib avada siseseintel näha olevad ajaloolised aknaavad või uksed, kui see on põhjendatud (vt joonis 4). Kuna vahelael puuduvad igasugused põlemise jäljed, võib eeldada, et see hävines peale 1970ndatel toimunud põlengut täielikult ning ehitati uuesti. Seetõttu võib vajadusel teha vahelagedesse avausi, lähenedes ettevaatuse ja tagasihoidlikkusega. Kandekonstruktsioonide seisukord tuleks eelnevalt analüüsida. Vajadusel võib asendada talasid uutega.

Uue katuse projekt lahendada vastavalt muinsuskaitse eritingimustele.

Hoolimata vundamendi sisuliselt vees istumisest, ei ole hoonel palju suuremaid pragusid ega külmakergitusi – erinevalt kõrval asuvast moonakatemajast 3¹⁴. Korterite 3,4,5 põrandate ülesvõtmisel ja alt puhastamisel ei tunginud vesi sisse, kuigi oldi sügavusel 800-1000mm (november 2013). Maakividest vundament ja sokkel on küllaltki hästi säilinud. Võiks kaaluda väikest maapinna koorimist hoone kirdefassaadil ehk tõusul, kuna sokkel kipub jääma maapinna sisse ja põrand allapoole maapinda.

1920-30ndatel hoone välisseina vooderdusena ehitatud õhuvahega tellisest seinakiht toimib senini küllalt hästi soojustavana, nii et otsest vajadust selle välja vahetamiseks või

¹⁴ ERA.5025.2.10530

lõhkumiseks ei näe. Püsiva madala temperatuuriga kütte hoidmisel majas ei teki külmasilda ega talvel külmuv maakiviseina jahedus ei jõua siseruumidesse. Soovitatav oleks lahendada hoone kütmine maaküttega, lisaks ehitada uued ahjud, vajadusel uued korstnad. Põrandatele on soovitatav teha hüdroisolatsiooniga alus, millele valatakse raudbetoonist plaat ning seejärel viimistlus. Pööningu kasutuselevõtu korral on soovitatav 1k vahelagi soojustada ning teha laagidel laudpõrand.

Siseviimistluses on soovitatav kasutada autentseid ajaloolisi materjale ja tehnikaid, säilitades ning eksponeerides võimalikult palju olemasolevat nagu tamme laudpõrandad, lubikrohv, trafaretid ja kalasabas tellispõrand (soovi korral võib nimetatud eestiaegset vooder-tellisseina ka eksponeerida, kuigi eelistada võiks selle lubikrohviga katmist, sest ta ei ole algselt mõeldud viimistluskihina ning ei ole piisavalt kvaliteetne). Tellisseina imiteerida või „kindakrohvi” teha ei ole hea (vt foto 40 ja 41). Kaasaegsete materjalide ja lahenduste kasutamisel ei näe probleemi, kui see on tehtud tundlikult ja selgepiirilisel nähtavalt, mis on uus ja mis on vana.

Uksed ja aknad tuleks asendada uutega, vastavalt muinsuskaitse eritingimustele.

Kindlasti tuleks lammutada hoonele juurdeehitatud sobimatu kuivkäimla (naabri sõnul) maht edelafassaadil.

4. ARHITEKTUURIAJALOOSELT VÄÄRTUSLIKE DETAILIDE LOETELU

1. Arhitektuur

- 1.1. Hoone säilinud kivimüüritis, vundament ja sokkel (fotod 6,7,8,9,10,11,37)
- 1.2. Dekoratiivsed krohvitud aknaraamistused ja sillused (fotod 36, 37)
- 1.3. Akende ja uste ajalooline paigutus, rütm (fotod 6,7,9,10)
- 1.4. Hoone välismüüritisel säilinud lubikrohv

2. Sisearhitektuur

- 2.1. Ajaloolised avad ja kaarsillused siseruumides (fotod 15,16,20,26,27,31,32,40)
- 2.2. Säilinud siseuks manustega (foto 34)
- 2.3. Tellispõrand (fotod 17,18,19)
- 2.4. Trafarettmaalingud (tabel 1,2,3)
- 2.5. Säilinud tamme põrandalauad (foto 35)

5. MUINSUSKAITSE ERITINGIMUSED

1. Moonakatemaja restaureerimisel ja remondil lähtuda hoone olemasolevatest gabariitidest ja ansambllisusest ajalooliste mõisa hoonetega.
2. Juurde- ja pealeehitused on keelatud.
3. Säilitada kõik ajaloolised kapitaalsed kandekonstruktsioonid ja seinad.
4. Kuna käesolev katus on ehitatud peale 1970ndatel tulekahjus täielikult hävinenud katust, kandmaks eterniitkatust, võib nii katuse konstruktsiooni kui katusematerjali uuendada. Konstruktsiooni ehitamisel eelistada ajaloolist tappimist. Katuse restaureerimisel või vahetamisel arvestada olemasoleva katuse mahuga.
Katuse materjaliks valida traditsioonilises mõõdus mõisaansambelis esinenud materjal (pööningult leitud S-kivi¹⁵, moonakatemaja 3 eritingimustes lubatud puit- või tsinkplekk-katus¹⁶).
5. Lisada hoonele sadeveesüsteem, eelistada räästapealset süsteemi.
6. Teise korruse kasutusele võtu korral on lubatud ehitada katuseaknad mõlemale viilule delikaatsel viisil, rikkumata katusekallet ja arhitektoonikat, järgides 1k akende rütmi ja suurust ning eelnevalt kooskõlastades katuse projekti muinsuskaitseametis.
Hoone otsaviilule on lubatud lisada aknad, mis on kaetud otsaviilu puitvooderdusega samas viimistluses luukidega.
7. Otsaviilu laudise väljavahetamise vajadusel lähtuda olemasolevast laudisest.
8. Säilitada ja remontida ajaloolised korstnad juhul, kui need osutuvad töökõlblikuks. Silikaattellisega laotud või parandatud korstnapitsid eemaldada ja asendada punase tellisega, lisada korstnaplekid.
Vajadusel laduda uued korstnad punasest tellisest, arvestades ajaloolist asukohta, kuju ja viimistlust.
9. Vundamendis ja kandekonstruktsioonides esinevad ohtlikud praod, väljavajumised, märgumised jmt võib remontida, kasutades selleks võimaluse korral sama ajaloolist ehitusmaterjali.

¹⁵ Leitud 2014.a. talvel, Ülar Saare poolt

¹⁶ ERA.5025.2.10530

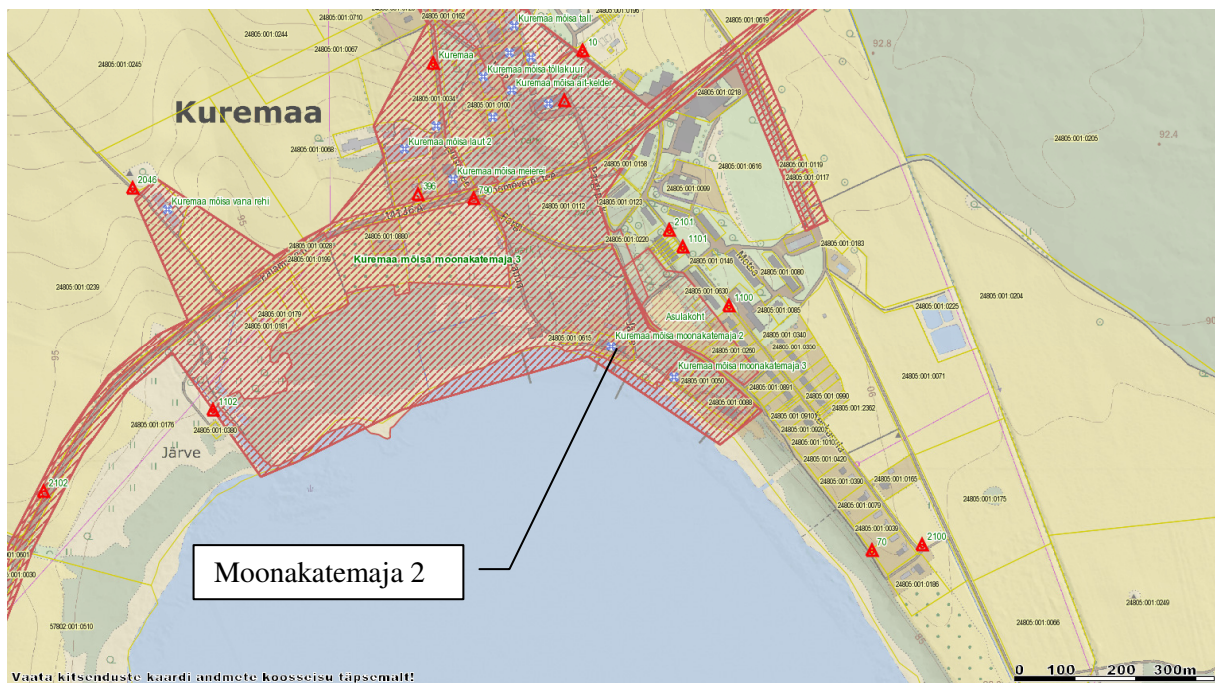
10. Säilitada aknaavad ja nende paigutus, lubatud on avada kinni ehitatud kaarsillused. Sellest tulenevalt võib uued aknaraamid ja jaotused lahendada sobivalt ajaloolise 19.saj keskpaiga arhitektoonikaga. Välja vahetada kogu hoonel esinevad kaasaegsed plastaknad puitakende vastu. Akende detailne lahendus eelnevalt kooskõlastada muinsuskaitseametis.
11. Säilitada välisuste avad ja nende paigutus. Välja vahetada hoonel esinevad kaasaegsed metallvälisused ja amortiseerunud puitvälisused ajalooliselt sobivate uste vastu. Lubatud on kasutada topelt välisuksi, millest välimised peavad olema ajastule iseloomuliku lahendusega puituksed ning sisemised võivad olla soojapidavad ja turvalised tänapäevased välisused või klaasused. Välisuste detailne lahendus eelnevalt kooskõlastada muinsuskaitseametis.
12. Säilitada ja restaureerida kogu hoone fassaadil akende ja uste lubikrohvis ehisraamid.
13. Säilitada maksimaalselt hoone välisfassaadide lubikrohv.
14. Võimalusel säilitada hoone siseruumides esinev lubikrohv ja trafarettmaalingud jättes nad uue viimistluse alla alles. Soovitav on mõnd esinevat terviklikku trafaretti eksponeerida, igal juhul tuleb trafarettmaalingud jäädvustada.
15. Lubatud on siseruumide kasutuse otstarbekuse seisukohalt avada ajaloolisi ukseavasid.
16. Lubatud on muudatused kergete vaheseinte osas.
17. Lubatud on vahelae avamised pääsuks teisele korrusele.
18. Võimalusel maksimaalselt säilitada ja taaskasutada või eksponeerida ajaloolised tellispõrandad.
19. Võimalusel maksimaalselt säilitada ja taaskasutada ajalooliseid tamme põrandalaudu.
20. Uute siseviimistlusmaterjalide kasutusel arvestada ajalooliste eeskujudega.
21. Uute siseviimistlusmaterjalide ja -detailide lisamisel kasutada kaasaegseid materjale ja lahendusi nii, et on selgelt piiritletav, mis on uus ja mis on vana.
22. Eemaldada hoonelt sobimatu puit-juurdeehitus hoone edelafassaadil.

Ehitustööde ajal ilmnevad ajaloolised detailid või konstruktsioonid fikseeritakse, nende eksponeerimine lahendatakse jooksvalt tööde käigus.

6. KASUTATUD KIRJANDUS JA ALLIKAD

1. Eesti Rahvusarhiiv LVMA.767JO.2.378: Jõgevamaa hooneregistri toimikud. 20145 Kuremaa, Järve 1
2. Muinsuskaitseameti arhiiv ERA.5025.2.10530: Kuremaa mõisa moonakatemaja 3. Remondi ja restaureerimise muinsuskaitse eritingimused. A-9562, K. Moorast, M. Laagriküll, Arhitektuuribüroo A&K OÜ, 2010, Tallinn
3. Muinsuskaitseameti arhiiv ERA.5025.2.11121: Kuremaa mõisa moonakatemaja 3. Katusekorruse väljaehitamise project kunstniku ateljeeruumiks. Välisfassaadide ja katuse remondi ja restaureerimise põhiprojekt. Arhitektuur-ehituslik osa. Kaust I.
4. Muinsuskaitseameti arhiiv ERA.5025.2.8512: Muinsuskaitse eritingimused Kuremaa mõisa pargi heakorrastusprojekti koostamiseks. A-7544, Matis Rodin, Artes Terrae OÜ, 2006, Tartu
5. Hein A., Eestimaa mõisad, 2003, Tallinn
6. Ernesaks M., Kuremaa mõis, Eesti Arhitektuur IV, 1999, Tallinn
7. Maiste J., Eestimaa mõisad, 1996, Tallinn
8. Pirang H., Das Baltische Herrenhaus III Die neuere Zeit seit 1850, Riga
9. Ränk G., Die Älteren Baltische Herrenhofen, 1971, Uppsala
10. Kultuurimälestiste riiklik register, 03.04.2014
11. Maaameti kaardiserver, 29.04.2014
12. AB Room ülesmõõtmisjoonised, 2014
13. Anu, Kuremaa, <http://ankasiin.blogspot.com>, 09.12.2013
14. Kuremaa Turismi – ja Arenduskeskus SA, ajalugu, www.kuremaaloss.ee, 02.05.2014
15. Pint U., Jõgeva vallast, www.jogevavv.ee, 02.05.2014

7. LISAD



X = 6513209, Y = 646879



Üldine muinsuskaitse kaitsevöönd (nr 23902)



Kinnismälestis (nr 23916)

Lisa 1 Asendiplaan

M1:5000

Allikas: Maaameti kaardiserver aprill 2014



X = 6513118, Y = 646793

24805:001:1040 Katastriüksuse tunnus



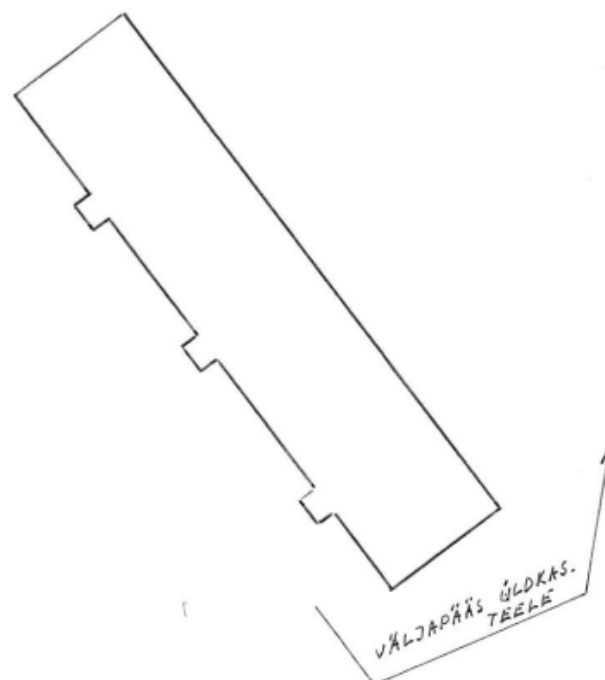
Katastriüksuse piir

Lisa 2 Krundi plaan

M 1:1000

Allikas: Maaameti kaardiserver aprill 2014

ASENDIPLAAN



Lisa 3.1. Krundisisene asendiplaan 1995. aastast
Allikas: Jõgevamaa hooneregister¹⁷

¹⁷ LVMA.767JO.2.378, 20145 Kuremaa, Järve 1

KORTERI NR.	RUUMI NR.	RUUMI NIMETUS	RUUMI MÕÖDUD	SHLETVU NETOPIND M ²						MÄRKUSED	
				KOKKU KASUL. PIND	ELU-RUUMID		LAHUS PIND	ÜLOKASUT. PIND	MITTEELUR. PIND		
					ELAMIS PIND	ABIRUUMIDE PIND					
1	2	3	4	5	6	7	8	9	10	11	
1	1	TUBA	5.32x3.95-1.40x0.05- -3.14x0.30 ² x $\frac{1}{4}$	20.8	20.8						
	2	KÖÖK	5.28x4.02-1.10x0.70	20.5		20.5					
	3	SAHVER	1.95x1.38	2.7		2.7					
	4	ESIK	1.95x2.46-0.50x0.40	4.6		4.6					
	5	TUBA	1.96x3.98	7.8	7.8						
	6	PANIPAİK	2.10x2.03	4.3		4.3					
	10	ESIK	3.83x1.98	7.6		7.6					
	11	KÖÖK	4.45x3.86-1.30x0.65-0.30x0.17	16.3		16.3					
	12	SAHVER	1.82x1.70	3.1		3.1					
	13	SAHVER	1.80x1.71	3.1		3.1					
	KORTER 1 KOKKU				98.8	28.6	62.2				
		7	ESIK	2.08x6.00+0.42x2.24	13.6				13.6		
	2	8	KÖÖK	4.60x3.90-0.22x0.65-0.40x0.07	17.1		17.1				
9		TUBA	4.55x3.88	17.7	17.7						
KORTER 2 KOKKU				34.8	17.7	17.1					
3	14	TUBA	4.98x3.83-0.80x0.70-0.25x0.35	18.4	18.4						
	15	KÖÖK	5.19x3.82-0.30x0.65-1.50x0.25	18.6		18.6					
	16	SAHVER	1.82x1.90	3.5		3.5					
	17	PANIPAİK	1.85x1.90	3.5		3.5					
	18	ESIK	3.95x1.75	6.9		6.9					
KORTER 3 KOKKU				50.9	18.4	32.5					
4	19	TUBA	5.35x3.88-1.40x0.66-1.50x0.40- -0.60x0.60	18.9	18.9						
	20	KÖÖK	5.30x3.92-1.15x0.82	19.2		19.2					
	21	SAHVER	1.88x1.90	3.6		3.6					
	KORTER 4 KOKKU				42.3	18.9	23.4				
	22	ESIK	4.10x1.86	7.6				7.6			
5	23	SAHVER	1.85x1.90	3.5		3.5					
	24	KÖÖK-TUBA	5.12x3.96-1.80x0.60-1.60x0.06	19.5	19.5						
KORTER 5 KOKKU				23.0	19.5	3.5					

Lisa 3.2. Hooneregistri väljavõte 1

Allikas: Jõgevamaa hooneregister 1995¹⁸

¹⁸ LVMA.767JO.2.378, 20145 Kuremaa, Järve 1

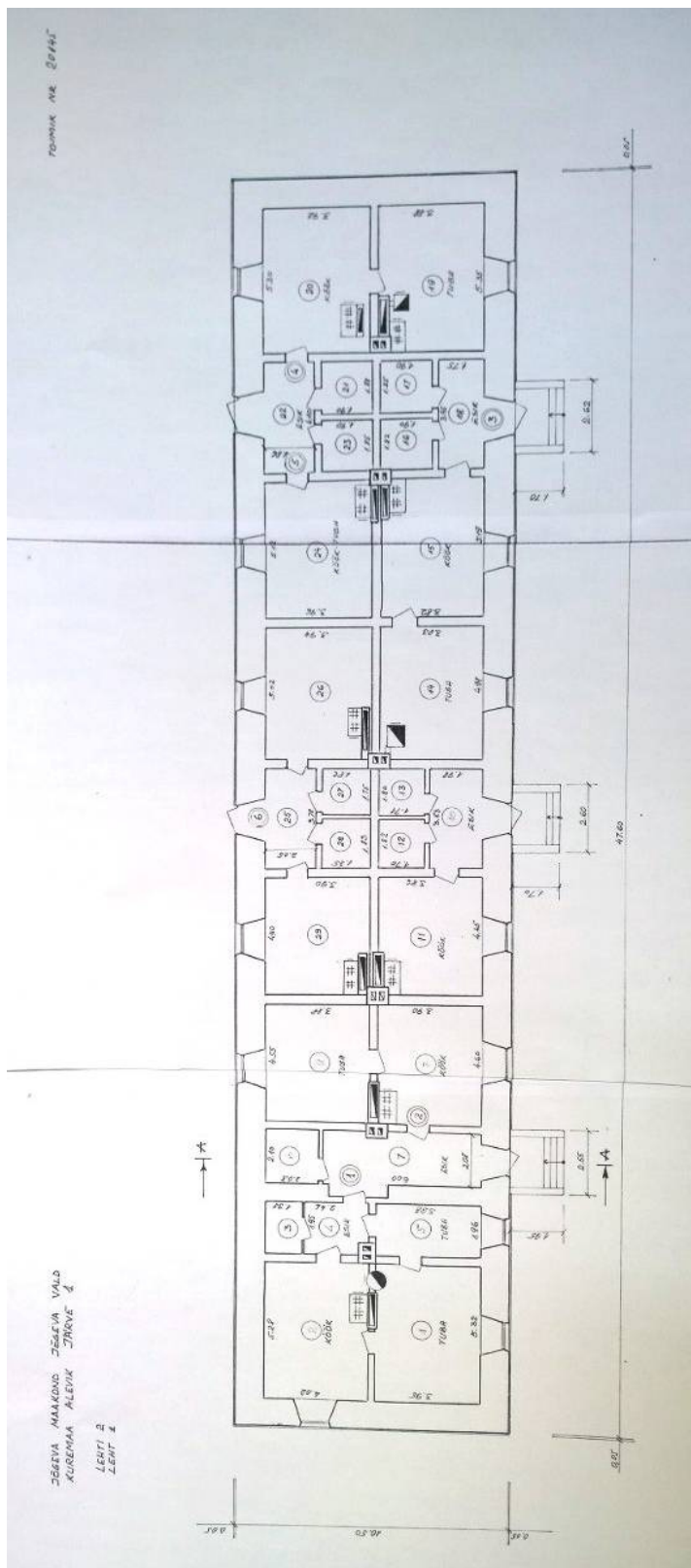
1	2	3	4	5	6	7	8	9	10	11
6	25	ESIK	3.78 x 2.05	7,7		7,7				
	26	TUBA	5.02 x 3.94 - 1.20 x 0.65 - 2.00 x 0.25 - 0.20 x 0.15	18,5	18,5					
	27	SAHVER	1.75 x 1.82	3,2		3,2				
	28	PANIPAIK	1.83 x 1.85	3,4		3,4				
	29	KÖÖK	4.40 x 3.90 - 1.20 x 0.65 - 0.25 x 1.60 - 0.25 x 0.66	16,0		16,0				
			KORTER 6 KOKK	48,8	18,5	30,3				
			ELAMU KOKK	311,8	121,6	169,0		24,2		

JÕGEVAMAA HOONEREGISTER											
HOONE ASUKOHT JÕGEVA MK. JÕGEVA V. KUREMAA AL. JÄRVE 1											
VALDAJA JÕGEVA VALD											
EHIT. NR.	HOONE NIMETUS	PÕHIKORRUS. ARV	VÄLISEINTE MATERJAL	PINNAD M ²						MAHT M ³	MÄRKUSED
				HOONEALUNE PIND	SULETUD NETOPIND	KASULIK PIND	ELURUUMIDE PIND	ELAMIS PIND			
1	ELAMU	1	MAAKIVI	505,6	311,8	311,8	290,6	121,6	1604		
	PLAANISTAJA	LI. LAUL	<i>Laul</i>	18.09.1995	TOIMIKU NR 20145	LEHTEDE ARV: 2	MOOT 1:500				
	KONTROLLIJA	U. OLGO	<i>Olgo</i>	20.09.1995	TÜB NR 95853	FORMAAT ARV: 6	MOOT 1:100				

Lisa 3.3. Hooneregistri väljavõte 2

Allikas: Jõgevamaa hooneregister 1995¹⁹

¹⁹ LVMA.767JO.2.378, 20145 Kuremaa, Järve 1



Lisa 3.4. Hooneregistri väljavõte 3 – inventariseerimise plaan
 Allikas: Jõgevamaa hooneregister 1995²⁰

²⁰ LVMA.767JO.2.378, 20145 Kuremaa, Järve 1



Lisa 4. Ajaloolise kaardi väljavõte. Kuremaa mõisa süda 1860.a.

Allikas: Eesti Ajalooarhiiv²¹

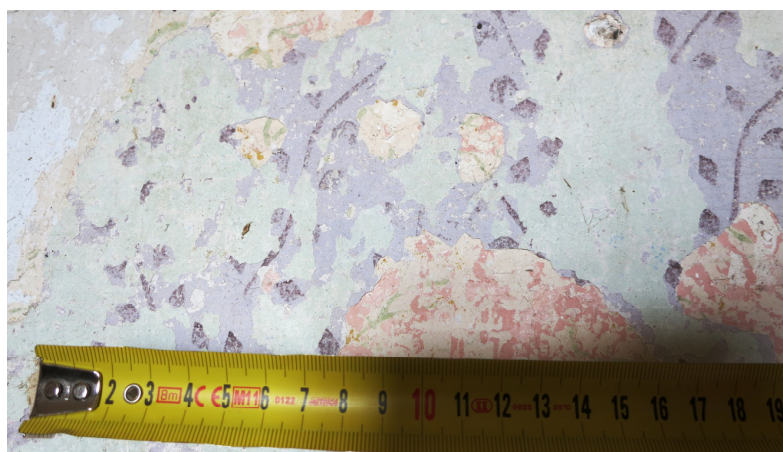
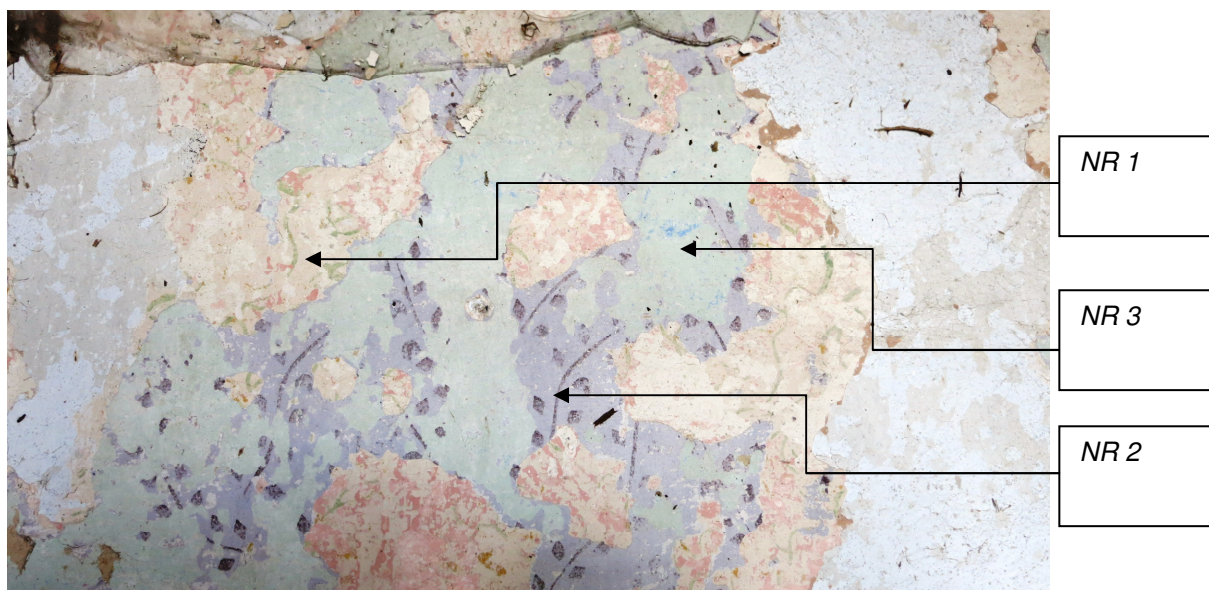








Lisa 5. Ajaloolise kaardi väljavõte. Palamuse valla kaart aastast 1920.

Allikas: Rahvusarhiivi kaardiserver²²

²¹ f.1388.min1.s.-ü.1241

²² LVMA.767JO.2.378, 20145 Kuremaa, Järve, 1



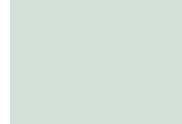

TRAFARETT kronoloogilises järjestuses	Kirjeldus	Põhja värvitoon	Mustri värvitoon
NR 1	Rohelised väädid helebeežikal taustal	Caparol Ginster 85 	Caparol Tundra 100 
NR 2	Tumelillad varred lehtedega helelillal taustal	Caparol Lavendel 110 	Caparol Flamenco 95 
NR 3	Helesinine muster helerohelisel taustal	Caparol Agave 85 	Caparel Aquarell 100 

Tabel 1. Trafaretid 1, 2, 3 korteri 3 köögis (vt joonis 3)

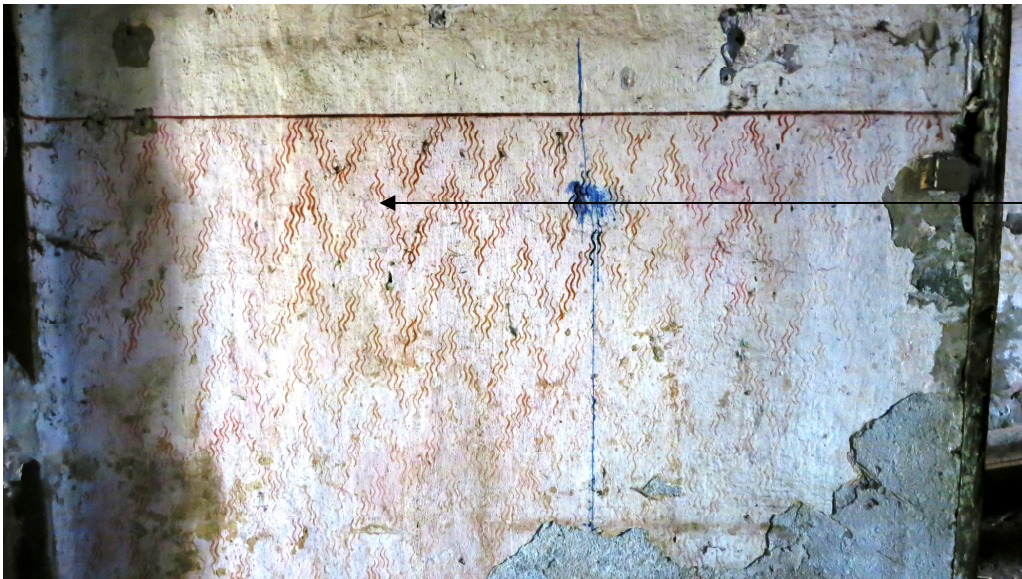


NR 4

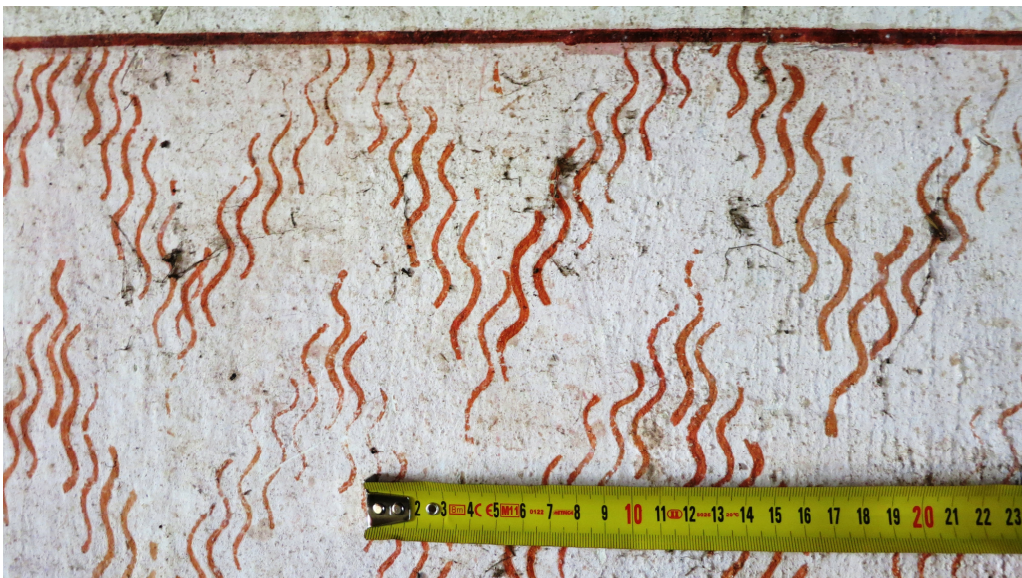


TRAFARETT	Kirjeldus	Põhja värvitoon	Mustri värvitoon
NR 4	Tumerohelised lehed helerohelisel taustal, ülaservas roheline bordüüri joon	Caparol Malachit 60 	Caparol Oase 100 

Tabel 2. Trafarett 4 korteri 3 toas (vt joonis 3)



NR 5



TRAFARETT	Kirjeldus	Põhja värvitoon	Mustri värvitoon
NR 5	Punased lained valgel taustal, punane bordüüri joon kõrgusel 1540 mm põrandapinnast	Caparol	Caparol

Tabel 3. Trafarett 5 korteri 4 köögis (vt joonis 3)

8. FOTOD



Foto 6. Vaade fassaadile läänest (2014)



Foto 7. Vaade fassaadile läänest (2014)



Foto 8. Vaade otsaseinale kagust (2014)



Foto 9. Vaade tagafassaadile idast (www.kv.ee, 2013)



Foto 10. Vaade otsaseinale põhjast (Ü.Saar, 2013)



Foto 11. Ehitusaasta signeering hoone edela-poolse fassaadi sokli kivil (2013)



Foto 12. Praegu korteri nr 3 sissepääsu juures (2013)



Foto 13. Kinnilaotud avaus korteri nr 3 sissepääsu kõrval vundamendis (2013)



Foto 14. Korter nr 3 panipaigad (A.Teder, 2013)



Foto 15. Korter 3 ja 4,5 esikud avatuna. Vaade krt 4 ja 5 poolt (2014)



Foto 16. Korteri 3 ja 4,5 esikud avatuna. Vaade krt 3 poolt (2014)



Foto 17. Korteri 3,4 ja 5 esikute põrand peale betoonpõranda lahtivõtmist (2014)



Fotod 18. Korterite 3,4 ja 5 esiku põrandalt välja tulnud tellispõrand, tellise mõõt 280x110x70mm



Fotod 19. Korterite 3,4 ja 5 esiku põrandalt välja tulnud tellispõrand detailsemalt (2014)



Foto 20. Vaade korterite 4 ja 5 välisuksele. Paremalt näha kinnimüüritud aken, praod ja hiljuti majja toodud veetoru (2014)



Foto 21. Vaade korter 4 köögile enne seinte ja põrandate lahtivõtmist (A. Teder, 2013)



Foto 22. Vaade korter 4 köögi seinas olevale trafaretile (2014)



Foto 23. Tuba korteris 4 enne lahtivõtmist (A. Teder, 2013)



Foto 24. Tuba korteris 4 peale nõukogude aegse ahju mahalõhkumist ja lagede / põrandate lahtivõtmist (2014)



Foto 25. Lahtivõetud lagi korteris 4 (2014).



Foto 26. Avatud põrand ja lagi korteris 5 (2014)



Foto 27. Vaade korteri 5 toale, paremal on läbi krohvi näha kinnimüüritud väike ümarkaarega aknaava (2014)



Foto 28. Korteris 4 seestpoolt kinnimüüritud kaares aknaava (2014)



Foto 29. Vaade korteri 3 köögi uksele peale välja puhastamist, vasakul nišis on näha välja tulnud trafarettmaalingud (2014)



Foto 30. Korteris 3 köögi nišist välja tulnud trafarettmaalingud detailsemalt (2014)



Foto 31. Korteris 3 ja 5 köökide vahelise nõukogude aegse ahju väljalõhkumisel välja tulnud endine ahjukaar (A. Teder, 2014)



Foto 32. Vaade korter 3 köögi avanenud kaaraknale (Ü.Saar, 2014)



Foto 33. Korteri 3 aknalaua alt paistev õhuvahega topelt tellissein (2014)



Foto 34. Siseuks (Ü.Saar, 2013)



Foto 35. Põrandalauad (2014)



Foto 36. Olemasolev vanim aken u 1930.a. (2014)



Foto 37. Akende ja uste krohvitud ehisraamid (2013)



Foto 38. Vaade müürlatile ja sarikatele tuulekasti vahelt kirdefassaadil. (2014)



Foto 39. Pööning (Ü. Saar, 2013)



Foto 40. Laia kaarukse ava korteris 1 (M. Simmo, 2014)

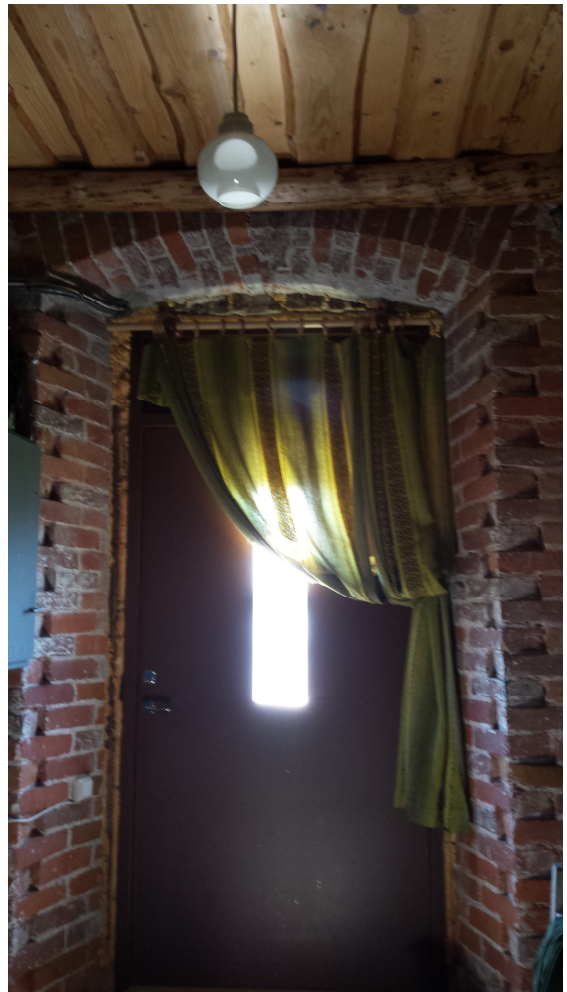


Foto 41. Vaade kaasaegsele välisuksele korteris 1 (M. Simmo, 2014)



Foto 42. Vaade juurdeehitusele hoone edelafassaadil (2014)

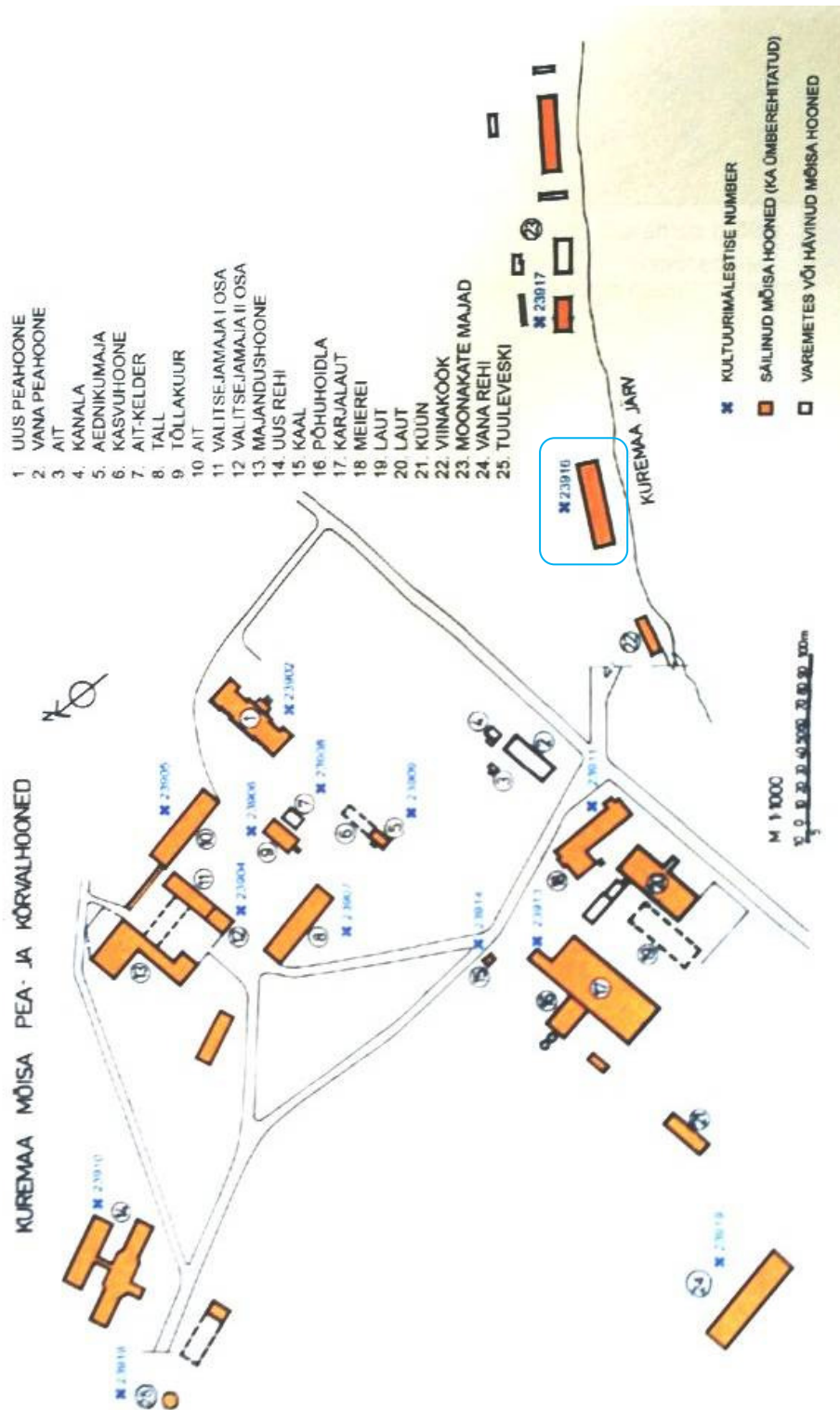


Foto 43. Vaade välisseinale hoone kirdefassaadil (2014)



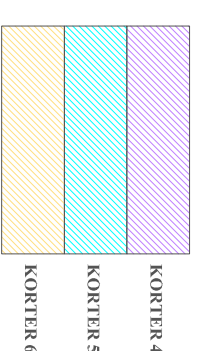
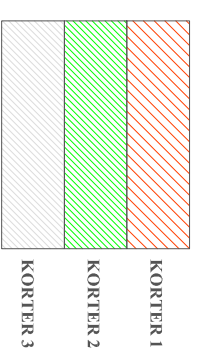
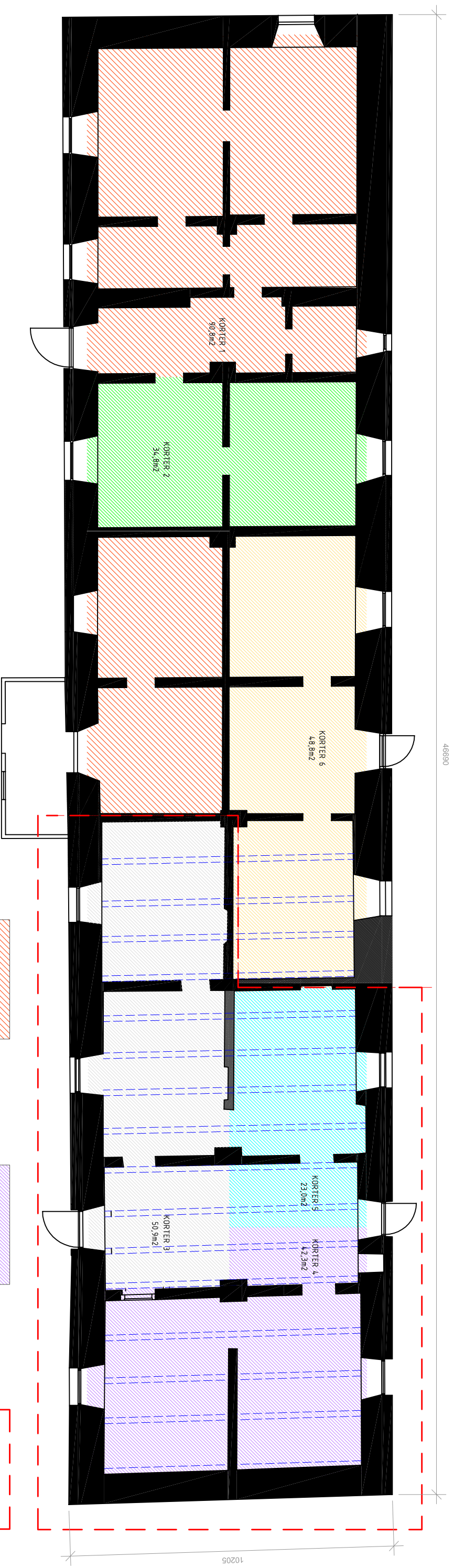
Foto 44. Vaade välisseina erinevusele ja akendele hoone kirdefassaadil (2014)

9. JOONISED



Joonis 1 Kuremaa mõisa hoonete skeem 1970ndatest aastatest, 2006.a. parandustega²³

¹ Allikas: Muinsuskaitse eritingimused Kuremaa mõisa pargi heakorrasutusprojekti koostamiseks. Artes Terrae OÜ 2006.



TÄPSEMALT UURITUD ALA
 korterid 3, 4, 5

Ülesmõtmise ajaks on nõukogude
 asjased pilditud ja ahjand korteritest
 3, 4, 5 välja lõhutatud.
 Välja on lõhutatud ka nende korterite
 juurde kuulunud sahvri-pannipaigad.

