

EESTI KUNSTIAKADEEMIA  
Kunstikultuuri teaduskond  
Muinsuskaitse ja konserveerimise osakond

Kristiina Kupper

**MAASTIKUARHITEKTUURNE ALUSUURING  
HARJUMÄE PARGI NÄITEL  
TEGEVUSKAVA KOOSTAMISEKS  
TALLINNA BASTIONAALVÖÖNDI PARKIDELE**

Harjumägi, Tallinn, Harjumaa

2013/2014. õ-a. Arhitektuuri konserveerimise ja restaureerimise täiendkoolituskursuse  
lõputöö

Tallinn 2014

Autorideklaratsioon

Kinnitan, et olen koostanud antud lõputöö iseseisvalt ning seda ei ole kellegi teise poolt varem kaitsmisele esitatud.

Kõik töö koostamisel kasutatud teiste autorite tööd, olulised seisukohad, kirjandusallikatest ja mujalt pärinevad andmed on töös viidatud.

„ 4 ” mai 2014. a.

.....  
(allkiri)

Töö vastab kehtivatele nõuetele ja lubatud kaitsmisele:

„ ..... ” mail 2014. a.

.....

Kaitstud hindede:

.....

„ ..... ” mail 2014. a.

.....

## Sisukord

Sisukord.....	2
Sissejuhatus .....	3
1. Ajalooline ülevaade ja dateeringud .....	5
2. Maastikuarhitektuurne analüüs .....	7
3. Hetkeolukorra kirjeldus ja tehnilise seisukorra uuring .....	13
3.1 Paviljon .....	14
3.2 Kelder.....	17
3.3 Eskarpmüür .....	19
3.4 Pargiinventar ja haljastus .....	24
3.5 Teed .....	34
4. Kokkuvõte .....	37
Lisa 1. Asendiplaan .....	40
Lisa 2. Krundi plaan .....	41
Lisa 3 Väljavõtted linna ajaloolistelt plaanidelt .....	42
Lisa 4 Ajaloolised fotod .....	45
Kasutatud materjal .....	48

## Sissejuhatus

Pargis kui kultuuriruumis on läbi aegade väljendunud mitmed kultuurilised ideed, millele on olnud teatud tähendused kunagisele omanikule, ajastule või külastajale. Neid tähendusi saab tänapäeval mõista vaid parki kui tervikut vaadeldes, seega on iga ajalooline park tihedalt seotud ja ühendatud mõtete, ruumide, tegevuste ja sümbolite kooslus.<sup>1</sup>

Tallinna bastionaalvööndi parkides on sulandunud muinsuskaitse- ja looduskaitsealised väärtused, mille taustal ei tohi ära unustada pargi igapäevaseid kasutajaid, kelle ootused on kõrged nii esteetika kui funktsionaalsuse osas. Käesolev töö on koostatud eesmärgiga analüüsida maastikuarhitektuurseid väärtusi bastionaalvööndis Harjumäe pargi näitel. Töö tulemusi kasutatakse Tallinna vanalinna ümbritseva bastionaalvööndi parkidele tegevuskava koostamisel. Tegevuskava vajaduse toob välja kehtestatud Tallinna haljastu tegevuskava aastateks 2013-2025<sup>2</sup> rakenduskava punkt 5.10.21 ja koostamisel olev Tallinna Vanalinna arengukava<sup>3</sup> punkt 2.2.2. Tallinna vanalinna erakordne ülemaailmne väärtus, mille säilitamisele Vanalinna arengukava keskendub, väljendub viies põhitunnuses, millest üks on suures osas säilinud ringmüür ja haljastatud muldkindlustustevöönd. Edaspidi tuleks tegevuskavades pöörata tähelepanu maailmapärandi nimekirja kantud ala autentsuse ja terviklikkuse säilitamisele.

Bastionaalvööndi haljastuse tegevuskava näeb ette vajalikud edasised eesmärgipärased tegevused väärusliku haljastuse säilimiseks, mille selgitamiseks ning edaspidiste eesmärkide seadmiseks on vajalik maastikuarhitektuursest aspektis analüüsida ja kirjeldada bastionaalvööndi parkide kujunemist ning olemasolevat olukorda. Käesolevale tööle sarnaselt on vajalik analüüsida kõiki bastionaalvööndi parke - Lindamäe parki, Hirveparki, Toomparki,

---

<sup>1</sup> Karro, K. Pargi ikonoloogia. Park on paradiis looduses ja kunstis. Eesti Maaülikool. Tartu 2009. Lk 130

<sup>2</sup> Tallinna Linnavolikogu 13. juuni 2013 määrus nr 40 „Tallinna haljastu tegevuskava aastateks 2013-2025“

<sup>3</sup> <http://www.tallinn.ee/Vanalinna-arengukava>

Tornide väljakut, Rannamäge, Margareeta aeda, Kanuti aeda, Tammsaare parki ja Musumäge/Virumäge.

Harjumäe park asub muinsuskaitsealal, mis võeti esmakordselt muinsuskaitse alla Eesti NSV Ministrite Nõukogu 2. augusti 1966. a määrusega nr 360 ning kanti 4. detsembril 1997. a UNESCO maailmapärandi nimekirja<sup>4</sup>. Muinsuskaitseala on kantud Kultuurimälestiste Riiklikusse registrisse ning selle registri number on 2589<sup>5</sup>. Tallinna vanalinna muinsuskaitsealale on kehtestatud põhimäärus<sup>6</sup>.

Harjumägi on osa ehitismälestisest - All-linna kindlustused- linnamüürid, tornid, väravaehitised, muldkindlustused, vallikraav, 13.-18. sajand<sup>7</sup> ja asub Tallinna vanalinn, I-II a-tuh- muinsuskaitsealal<sup>8</sup>, mis on registreeritud Kultuurimälestiste registris numbri all 3015<sup>9</sup>.

Tegemist on looduskaitse all oleva pargiga. Esmane kaitse alla võtmine toimus ENSV MN määrusega 5. juunist 1959. a. nr.218 "Abinõudest parkide säilitamiseks ja korrastamiseks vabariigis"<sup>10</sup>. Harjumäe park kuulub Parkide kompleksi (Harjumäe park, Hirvepark, Lindamäe park ka Kaarli pst allee) ja on kantud Keskkonnaregistrisse numbri all KLO1200219<sup>11</sup>.

Nagu käesoleva töö koostamisel kasutatud materjalidest nähtub, on Harjumäe pargiga tegeletud eriaegadel erinevast huvist lähtuvalt aga varem ei ole teostatud maastiku- arhitektuurset analüüsi.

Töö raames tehakse Harjumäe pargile maastikuarhitektuurne analüüs, selgitamaks välja pargiruumi muutused ajas, fikseeritakse olemasolev seisukord ja määratakse võimalikud tegevussuunad ning nende kohustuslikud tingimused.

---

<sup>4</sup> Riigi Teataja I. 2003, 44, 303

<sup>5</sup> Kultuurimälestiste register. <http://register.muinas.ee>. 12.04.2014

<sup>6</sup> Riigi Teataja I. 2004, 63, 450

<sup>7</sup> Riigi Teataja Lisa. 1997, 5, 27

<sup>8</sup> Riigi Teataja Lisa. 1997, 5, 27

<sup>9</sup> Kultuurimälestiste register. <http://register.muinas.ee>. 12.04.2014

<sup>10</sup> Keskkonnaregister <http://register.keskkonnainfo.ee>. 12.04.2014

<sup>11</sup> Samas

## 1. Ajalooline ülevaade ja dateeringud

Harjumägi on ajalooliselt olnud osa kaitsekindlusest ning kandnud nimetust Ingeri bastion. Seoses sõjapidamises kasutusele võetud relvadega muutuvad oluliseks lisaks kivist kindlustusehitistele ka muldkindlustused e. bastionid. Nii võib Tallinna bastionide alguseks lugeda XV sajandit<sup>12</sup>.

Bastioneid ehitati ja tugevdati Rootsi riigi juhtimisel ja Vene tsaari käsul kuid Ingeri bastion oma meile nähtaval kujul valmib 1696. aastal<sup>13</sup>.

Pärast Krimmi sõda kustutati Tallinn kindlustuste nimekirjast. Bastionid kaotasid lõplikult oma sõjalise tähtsuse. Harju mäel, Rootsi kantsil ja Rannavärava mäel oli rohkearvuliselt põliseid suurelehiseid pähklikke pärni. Need kohad sobisid pargiks, kuna põliste puude varjus oli hea jalutada ja puhata pärast päevatööd. 1857. aastal otsustati bastionid anda Tallinna tolleaegsele linnavalitsusele rahvale üldkasutatavate parkide rajamiseks. Ingeri bastion ja Rootsi kants anti kohe linnale üle. Linnal oli raskusi parkide korrashoidmisega ja bastionid otsustati välja rentida.<sup>14</sup>

1860. aastal, enne rentimist, muudeti Ingeri bastion linnavalitsuse eestvõttel insener C. Jakobi plaani järgi pargiks<sup>15</sup>.

1861 ehitab linnavalitsus Harjumäe pargi paremaks kasutamiseks Komandandi tee<sup>16</sup> ning 1864 valmib bürgermeistri C. Meyeri poolt rahastatud kivitrepp, mis tänapäevani kannab Meyeri trepi nime ning ühendab Komandandi teed ja Vabaduse väljakut<sup>17</sup>.

---

<sup>12</sup> Kenkmaa, R. Vilbaste, G. Tallinna bastionid ja haljasalad. Kirjastus "Eesti Raamat". Tallinn 1965. Lk 8

<sup>13</sup> Samas, lk 31

<sup>14</sup> Samas, lk 52

<sup>15</sup> Samas, lk 54

<sup>16</sup> Tallinn, T. Tenno, A. Tallinna pargid. Tallinn 2007. Lk 26

<sup>17</sup> Kultuurimälestiste register 12.04. 2014

1865. aastal rendib linnavalitsus Harjumäe pargi maaala Eestimaa Aiandusühingule, kes püüab teha mäel erinevaid aianduslikke katseid. Tasase pinna vähesus oli ilmselt põhjuseks miks ühing tagastas maa linnavalitsusele. Sellest ajast on aga mäel kasvamas euroopa lehised<sup>18</sup>.

Kuni veetorni valmimiseni aastal 1882 võeti Toompea tarbeks Ingeri bastioni jalamil olevast linnakaevust vett.<sup>19</sup> Kahjuks ei ole kaevu täpsemast asukohast midagi teada.

Linnavalitsus teeb Peterburi Botaanikaiaia direktorile K.Regeli ettepaneku koostada plaan mäe pargiks muutmiseks ning aastatel 1881-85 plaan valmib<sup>20</sup>.

1887.a rendib linnavalitsus Harjumäe pargi välja suurema lõbustusettevõtte rajamiseks. Sinna ehitatakse terve hoonete kompleks: restoran, kontsertväljak kõlakojaga, keeglirada jm.<sup>21</sup>

Ingeri ja Rootsi bastionite muldkehas ja nende vahelist kurtiini ülalhoidva eskarbi sisemuses on ruumid ja käigud. 1938.-39 aastatel toimus Rootsi ja Ingeri bastioni välisääres olevate kofritide ümberehitamine gaasivarjendiks<sup>22</sup>. 2007 aastal käigud avati ning käikudesse pääseb Kiek in de Kōk'ist.

Nõukogude ajal paigaldati Harjumäe pargi idaveerule Viktor Kingissepa monument (Lisa 4 Foto 2), mille autor on skulptor E. Roos. Monumendi maastikku sobitamiseks rajati mäele monumentaalne trepistik. Monument avati 1951. aastal<sup>23</sup>. Monument kõrvaldati 1991 aastal.

Pargi ehitised on sõdades hävinud. Praegune pargis olev paviljon on ehitatud 1935. aastal arhitekt H. Johanson'i projekti järgselt<sup>24</sup>.

---

<sup>18</sup> Kenkmaa, R. Vilbaste, G. Tallinna bastionid ja haljasalad. Kirjastus "Eesti Raamat". Tallinn 1965. Lk 54

<sup>19</sup> ENSV Ehituskomitee Vabariiklik Koondis "Eesti Restauraator" Riiklik Uurimise- ja Projekteerimisinstituut "Eesti Ehitusmälestised". Ajalooline õiend. Tallinn 1992. Tallinna Kultuuriväärtuste arhiiv N.4.264-C. Lk 6

<sup>20</sup> Kenkmaa, R. Vilbaste, G. Tallinna bastionid ja haljasalad. Kirjastus "Eesti Raamat". Tallinn 1965. Lk 54

<sup>21</sup> ENSV Ehituskomitee Vabariiklik Koondis "Eesti Restauraator" Riiklik Uurimise- ja Projekteerimisinstituut "Eesti Ehitusmälestised". Ajalooline õiend. Tallinn 1992. Tallinna Kultuuriväärtuste arhiiv N.4.264-C. Lk 7.

<sup>22</sup> Eesti NSV Ministrite Nõukogu Riiklik Ehituskomitee Vabariiklik Restaureerimisvalitsus "Arhitektuuriajaloolised eritingimused Ingeri ja Rootsi bastionide konfris olevate varjendite rekonstrueerimiseks". Tallinn 1976. Tallinna Kultuuriväärtuste Ameti arhiiv N.4.264.-B. Lk 6

<sup>23</sup> Alamaa, E., Kivi, A. Tallinn : linna asustus- ja ehitusajaloolisi materjale. 4. Kõide. Eesti NSV Riiklik Ehituskomitee, Riiklik Projekteerimisinstituut "Eesti Projekt". Tallinn 1966. Lk 122

<sup>24</sup> Eesti NSV Riikliku Ehituskomitee Kultuurimälestiste Riikliku Projekteerimise Instituut "Arhitektuuriajaloolised eritingimused Harjumäe kõlakoja rekonstrueerimiseks. Tallinna Kultuuriväärtuste Ameti arhiiv N.12. 254. Lk 2.

Taasiseseisvusajast alates on parki rekonstrueeritud kahel korral OÜ Kivisilla poolt koostatud rekonstrueerimisprojektide järgselt rekonstrueeritud - aastal 1997<sup>25</sup> täielikult ning aastal 2011<sup>26</sup> vaid mäe ülemine osa.

Ingeri bastioni Harjumäe pargi idanõlvale ehitati Vabaduse ausammas, mis avati 2009 aastal<sup>27</sup>.

## 2. Maastikuarhitektuurne analüüs

Mõistmaks paremini Harjumäe pargiruumis toimunud muutusi on koostatud järgnev maastikuanalüüs. Esimesena tutvuti ajalooliste linnaplaanidega (Lisa 3) ning valiti analüüsi aluseks aastal 1879 maamõõtja F.Eurich'i poolt koostatud plaan<sup>28</sup> ja 2011 aastal OÜ Reib poolt teostatud topo-geodeetiline mõõdistus<sup>29</sup>.

Pargiala on kujundatud maastikupargina, millele on omased vabakujulised looklevad teed ja veekogud, asümmeetria, loodusliku vormiga taimmaterjali kasutamine ning maastiku kohaliku eripära väljatoomine (Lisa 4 Foto 1).

Analüüsisides teedevõrku (Joonis 1) võime järeldada, et suures osas on säilinud 19. sajandi lõpus rajatud teed ja platsid. Suurema muutusena on kõnniteed rajatud ka bastioni eskarpmüüri servale. Mäepealses osas on väljak laienenud ning kadunud on põnevad väikesed rohelised ruumid. Vabadussamba rajamisega lõpeb nüüd Komandandi tee Mayeri treppide juures ega kulge enam Vabaduse väljakule. Mõned väiksemad pargiteed on samuti kadunud – suurim muutus on võrreldes 1879 aastaga mäepealt Toompea tänava poole kulgenud tee ning väikese ümara väljaku kadumine. Võib tõdeda, et uued teed on rohkem sirgjoonelised – osalt kindlasti eskarpmüüri konkreetsetest joonte tõttu.

---

<sup>25</sup> OÜ Kivisilla. Toompea nõlvade rekonstrueerimine Harjumägi. Tallinn 04/97

<sup>26</sup> OÜ Kivisilla. Harjumäe pargi platsi korrastamise tööprojekt. Töö nr:02-11. Tallinn 05/2011

<sup>27</sup> Samas, lk14

<sup>28</sup> Tallinna Linnaarhiiv, 149.5.2128.

<sup>29</sup> OÜ Reib. Harju mäe pargi topo-geodeetilised uurimistööd. Töö nr. TT-2835





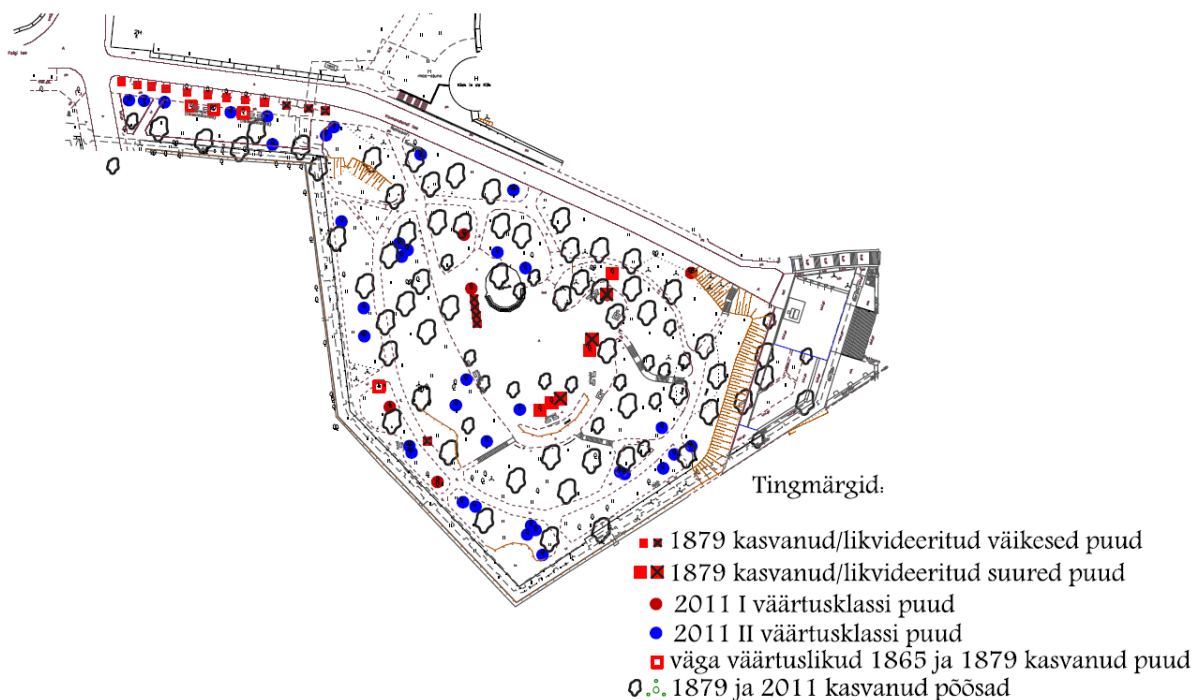
Joonis 1 Teedevõrgu analüüs

Analüüsis Harjumäe pargis kasvavaid loodusväärusi (Joonis 2) on näha, et arvatavasti 1750-ndatel aastatel istutatud läänepärnadest, mida on juba 1869 linnaplaanil kujutatud üheksa täpina (Lisa 3. Väljavõte 2) on 2014 aastaks säilinud vaid neli. Ka pargis kasvanud eesti jämedaim läänepärn, ümbermõõduga 510 cm (1,3m kõrguselt juurekaelast)<sup>30</sup> on hävinud. Lisaks kasvavad pargis veel Eestimaa Aiandusseltsi ajast kaks euroopa lehist ning 1879 aasta plaanilt nähtav Komandandi tee äärne allee. Lehised ega alleelõiku ei ole varasemalt ajalugu puudutavates eritingimustes välja toodud aga tegemist on samuti ajalooliselt väga oluliste puudega. Joonisel 2 on äratoodu I ja II väärusklassi<sup>31</sup> kõrghaljastus, mida edaspidiste tegevuste planeerimisel tuleb kindlasti säilitada ning tagada neile vajalikud kasvutingimused.

<sup>30</sup> Keskkonnaregister <http://register.keskkonnainfo.ee> 30.11.2013

<sup>31</sup> Tallinna Linnavalitsuse 3. mai 2006 määrus nr 34 „Puittaimestiku ja haljastuse inventeerimise kord“

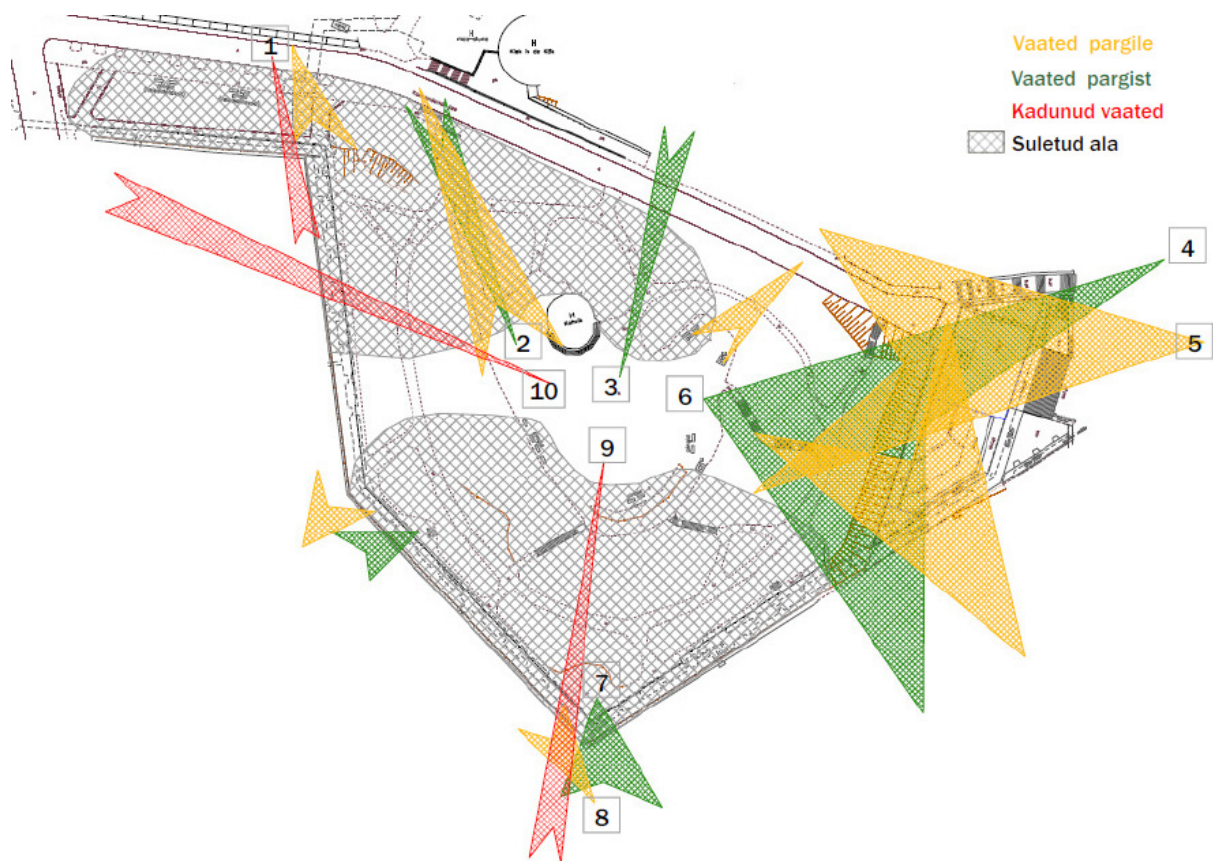
1879 aastal on pargialal kasvanud palju põõsaid (Joonis 2). Nagu 2011 aasta topogeodeetilisel mõõdistuselt näha on põõsaste osakaal pargikujunduses väga oluliselt vähenenud



Joonis 2 Haljastuse analüüs

Analüüsidest pargile ja pargist avanevaid vaateid (Joonis 3) tutvuti situatsiooniskeemiga (Lisa 1). Pargi ümber asuvad mitmed kirikud - Toomkiri, Aleksander Nevski katedraal, Niguliste kirik, Jaani kirik ja Kaarli kirik. Lisaks on vaadeldavad kaks endist suurtükitorni Pikk Hermann ja Kiek in de Kök. Bastionite kujunemise ajaloos on mitmel pool kirjas, et Tõnismägi oli liiga kõrge ja vajas madaldamist. Arhiivist on leitud pilt, kus peal on Tõnismäel asunud tuuleveski. Arvata võib, et pinnavormi ja sellest tuleneva ohu tõttu oli oluline vaade ka Tõnismäele. Vaated Vabaduse väljakult ja Vabaduse väljakule on laialt avatud.

Pargiruumi suletud vaated on tingitud nõukogude ajal põõsarindesse isetekkeliselt kasvama hakanud vahtratest. Neid on nii 1997 kui 2011 pargi rekonstrueerimisel vaha võetud, kuid olulised vaated Pikale Hermanile ja Kaarli kirikule on siiski veel suletud. Samamoodi kasvavad isetekkelised vahtrad veel ka eskarpmüüri endise Toomkooli võimla poolses servas.



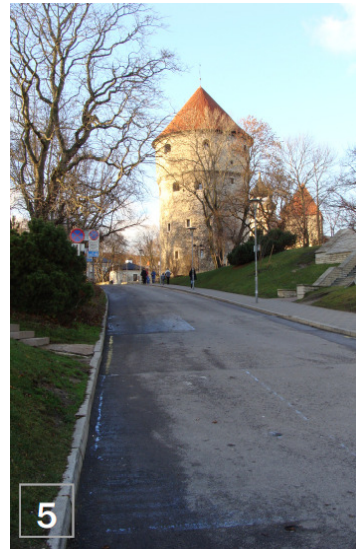
Joonis 3 Vaadete analüüs



Fotod 1-3 Vaade 1- Komandandi teelt mäele. Vaade 2 pargist Kiek in de Kōk'ile 2013 ja 1936



Fotod 4-5 Vaade 3 mäelt Niguliste kirikule. Vaade 4 Vabaduse väljakult Harjumäe pargile



Fotod 6-7 Vaade 5 Komandandi teelt Kiek in de Kök'ile 1956 ja 2013



Fotod 8-9 Vaade 6 mäelt Vabaduse väljakule ja Kaarli kirikule. Vaade 7 Linnavalitsusele



Fotod 10 – 12 Vaade 8 Kaarli pst. poolne eskarpmüür. Vaade 9 Tõnismäele 1936 ja Kaarli kirikule

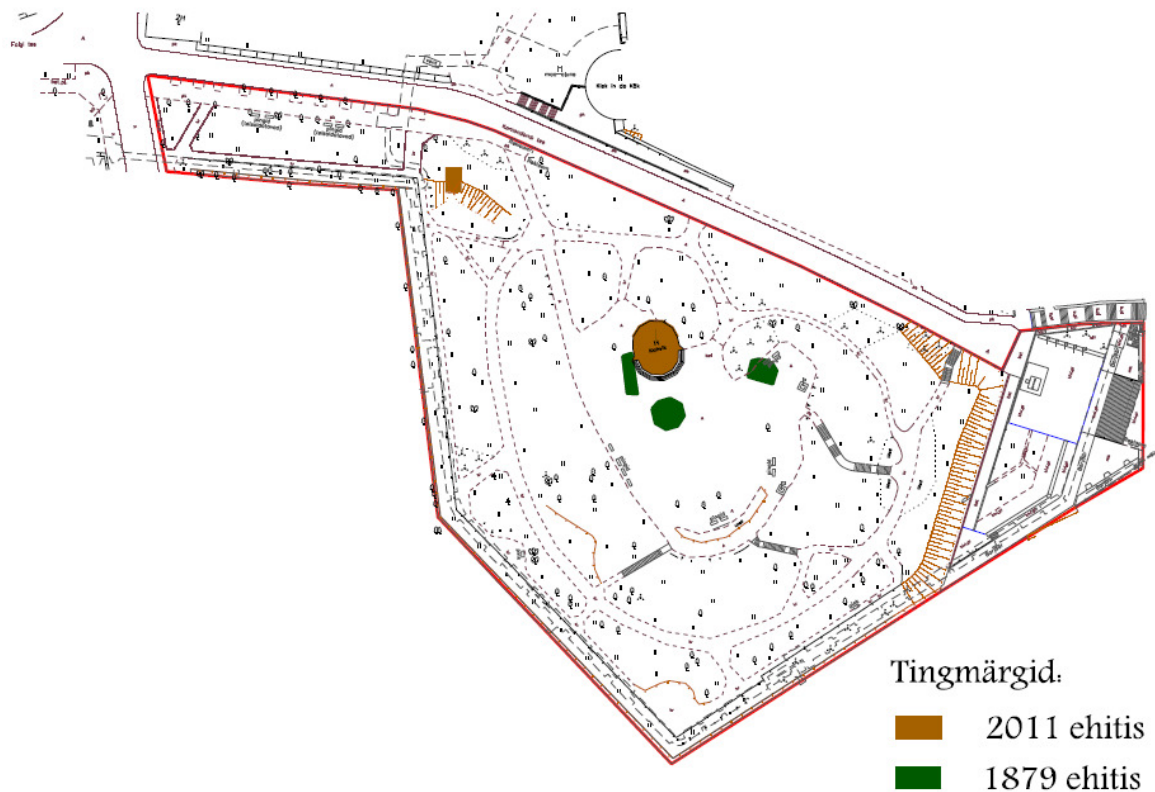


Fotod 13 – 14 Vaade 10 mäelt Pikale Hermanile. Vaade 1 endise Toomkooli poolsele eskarpmüürile

Harjumäe pargis on olnud mitmeid erinevaid ehitisi, mis kõik on ehitatud pargi teenindamiseks. Aastal 1879 on olnud mäepealsel osas kokku 3 ehitist (Joonis 4). 2011 aasta pargi rekonstrueerimisega on markeeritud endise pargipaviljoni asukoht mäepeal ning kirde suunal. Nagu jooniselt 4 näha, on selles kohas tõesti paviljon varem olnud.

Ümara vormiga paviljon aastal 1879 kaardilt võib sarnaneda paviljoniga, mida on 1963 aastal pildistanud Karl Laane (Lisa 4 Foto 3).

Hetkel pargis olev paviljon sobib hästi pargiruumi üldise kujundusega.



Joonis 4 Harjumäe pargi ehitised

### 3. Hetkeolukorra kirjeldus ja tehnilise seisukorra uuring

Pargiala rekonstrueeriti täielikult 1997 ning aastal 2011 teostati rekonstrueerimine vaid mäe ülemises osas ning Komandandi poolses küljes. Harjumäe pargis torkab silma ala vähene hooldatus. Kahjuks on hooldamatus juba näha ka 2011 rekonstrueeritud osas - inventar seisab parandamata. Osaline rekonstrueerimine on hästi näha teede seisundist ning inventari erinevusest.

Viimased suuremad ehitustööd on seotud Vabaduse samba ehitamisega.

### 3.1 Paviljon

Aastal 2010 otsustas Tallinna Linnavalitsus anda kõlakoja rendile. Rentniku ülesandeks oli kõlakoda (Lisa 4 Foto 4 ja 5) ümber ehitada ning avada seal aastaringselt toimiv kohvik. Kohvik on üldiselt heas seisukorras. Katus on plekist ning välisel vaatlusel ei täheldanud sademeveest tingitud kahjustusi. Avatäited on väga heas seisukorras. Vundamendil puuduvad kahjustused.

Kohviku fassaadil värvimisel on kasutatud kolme erinevat värvitooni (Foto 15). Remondi käigus paigaldatud ning vana laudise üleminek ebakorrektnene (Foto 16) ning sademeveest tekkida võivate kahjustuste vältimiseks tuleb likvideerida räästakasti laudade vaheline pragu (Foto 17). Endiste kõlakoja sammaste alumine osa (Foto 18) vajab tähelepanu ning lähemat uurimist. Pargi paviljon on heas seisus. Paviljoni valgustus on kaugemalt vaadeldes silmatorkav ning dominantne ülejäänud pargivalgustuse üle.

Järgmise fassaadi remondi käigus tuleb kaaluda fassaadi laudise ühtlustamist võttes eeskujuks vanima – laud koos liistuga variandi (Foto 19).



Foto 15 Paviljoni kolmevärviline fassaad



Foto 16 Fassaadi laudise üleminek



Foto 17 Räästakast





Foto18 Samba alumine osa vajab edaspidist uurimist



Foto 19 Fassaadi erinevad laudised

### 3.2 Kelder

Harjumäe pargi territooriumil, Komandandi tee ääres asub keldri laadne ehitis (Foto 20), mille täpsemat funktsiooni ei õnnestunud teada saada. Tegemist on u 3 m pika võlviitud laega ruumiga, mille tagasein on laotud tellistest. Avaus on pooles osas kinni müüritud, kuid see ei ole takistanud sinna jäätmete ladestamist (Foto 21). Mõlemal pool keldri avaust vajavad kivid vuugitäidet ning sademeveest tuleneda võivate kahjustuste vältimiseks tuleks taimestik ja muld eemaldada ja paigaldada hüdroisolatsioon, seejärel rajada haljastus uuesti. Keldrile peaks leidma keskkonda sobiva funktsiooni.



Foto 20 Keldri avaus



Foto 21 Keldri sisemuses on jäätmed

### 3.3 Eskarpmüür

Harjumäe park on kirdest, kagust ja läänest piiratud eskarpmüüriga. Müüri lähemalt vaadeldes on kirdes asuv müür erinev kagu ja lääne müürist, kus on näha ka suuremaid maakive (Foto 22).

Eskarpmüürile on kahjulikud isetekkeliselt vahtrad, mis kasvavad endise Toomkooli alal Toompea tn 3 kinnistul (Foto 22). Samuti on kahjulik müüri vuukides kasvav taimeestik (Foto 23). Lõuna poolses nurgas on näha alumiste kivide vajumist (Foto 24), mille põhjus tuleb välja selgitada ning vuugid täita, et vältida sademeveest tingitud kahjustusi.

Kirdemüür on 1930-ndatel kaetud 700x200mm paksustest kohapeal töödeldud kiviplakkidest. Eskarpmüüri voodritagune massiivi kivikonstruktsioon on laotud põhiliselt lubimördil ja paekivist ning üksikutest tardkividest. Massiiv on rahuldavalt säilinud.<sup>32</sup> Visuaalsel vaatlusel vajab vooder tervikuna restaureerimist või konserveerimist (Foto 27).

Halvasti on lahendatud Vabaduse samba rajamise käigus laotud müüriosa liitmine vana osaga (Foto 25). Üleminek tuleb lahendada nii, et sademevesi ei satuks müürile.

Eskarpmüüri parandamisel vältida kivide katmist vuugiseguga (Foto 26) ning lähtuda 2008 aastal OÜ H.Uuetalu poolt koostatud „Harjumäele Vabadussamba maa-ala eskarpmüüride konserveerimis- ja restaureerimistöde uurimis-restaureerimisprojektist“.<sup>33</sup>

---

<sup>32</sup> OÜ H.Uuetalu. Tallinn, Harjumäele Vabadussamba maa-ala eskarpmüüride konserveerimis- ja restaureerimistöde uurimis-restaureerimisprojekt. Töö nr. 2008-25. Tallinn, juuli 2008.a. Tallinna Kultuuriväärtuste Ameti arhiiv N9.5449.

<sup>33</sup> Sama.



Foto 22 Harjumäe pargi lääne poolne eskarpmüür



Foto 23 Vuukides kasvav taimestik



Foto 24 Vajunud kivid



Foto 25 Vana ja uue eskarpmüüri üleminek



Foto 26 Halvasti restaureeritud müür



Foto 27 Restaureerimist või konserveerimist vajav kirdes asuv eskarpmüür.



### 3.4 Pargiinventar ja haljastus

Maa-alal paikneb kahte erinevat pargiala rekonstrueerimist markeerivat inventari - esineb kahte eritüüpi pinke (Foto 28 ja 29), prügikaste ja pargivalgustust (Foto 34 ja 35). Pargivalgustite valguse värvus on erinev. Alal on kahte eritüüpi infostende (Foto 31 ja 32). Mäe otsas Vabaduse väljaku poole on paigaldatud lipumastid. Pargialal torkavad silma erineva suurusega elektrikilbid.

Eskarpmüüri ääres kulgeb metallist piire. Metallilt on värv kohati maha tulnud. Piirde alumine osa on pinnasega kaetud (Foto 32) välja arvatud Komandandi teega paralleelne osa (Foto 30), mille alumine serv asub liiga kõrgel, sest piirde kõrval kulgeva kõnnitee katendile pole aastaid sõelmeid lisatud.

Haljastuse osas on kõige väärtuslikumad neli läänepärna aastast 1750 (Foto 36) ja kaks euroopa lehist (Foto 37), mis on istutatud Eestimaa Aiandusühistu poolt aastal 1865-67. Läänepärnale, mis kasvab Vabaduse ausamba taga ja paviljonist Kiek in de Kōk'i poole jäävale II väärtusklassi pärnale on kinnitatud tüvedele jõuluvalgustus (Foto 38), mis kahjustab puu kooreosa ning ei näe valgustuse helkivate etikettide tõttu (Foto 39) esteetiline välja.

Läänepärnade alla on rajatud istutuslavad ning istutatud pinnakattetaimi. Istutusladel umbrohu vältimiseks kasutatud peenravaip on multši alt paljastunud ning narmendab.

Põõsastikud on kohati hooldamata ning neis kasvavad seemnest levinud vahtrad.

Maastikupargile omane põõsarinne puudub pea täieelikult Vabadusesamba tagusel nõlval.



Foto 28 1997 aastal paigaldatud pink



Foto 29 2011 aastal paigaldatud pink



Foto 30 Komandandi teega paralleelne metallist piire ääres paiknev metallist piire



Foto 31 Komandandi tee ääres paiknev infostend



Foto 32 Eskarpmüüri äärne metallist piire, mille alumine osa on pinnasesse mattunud

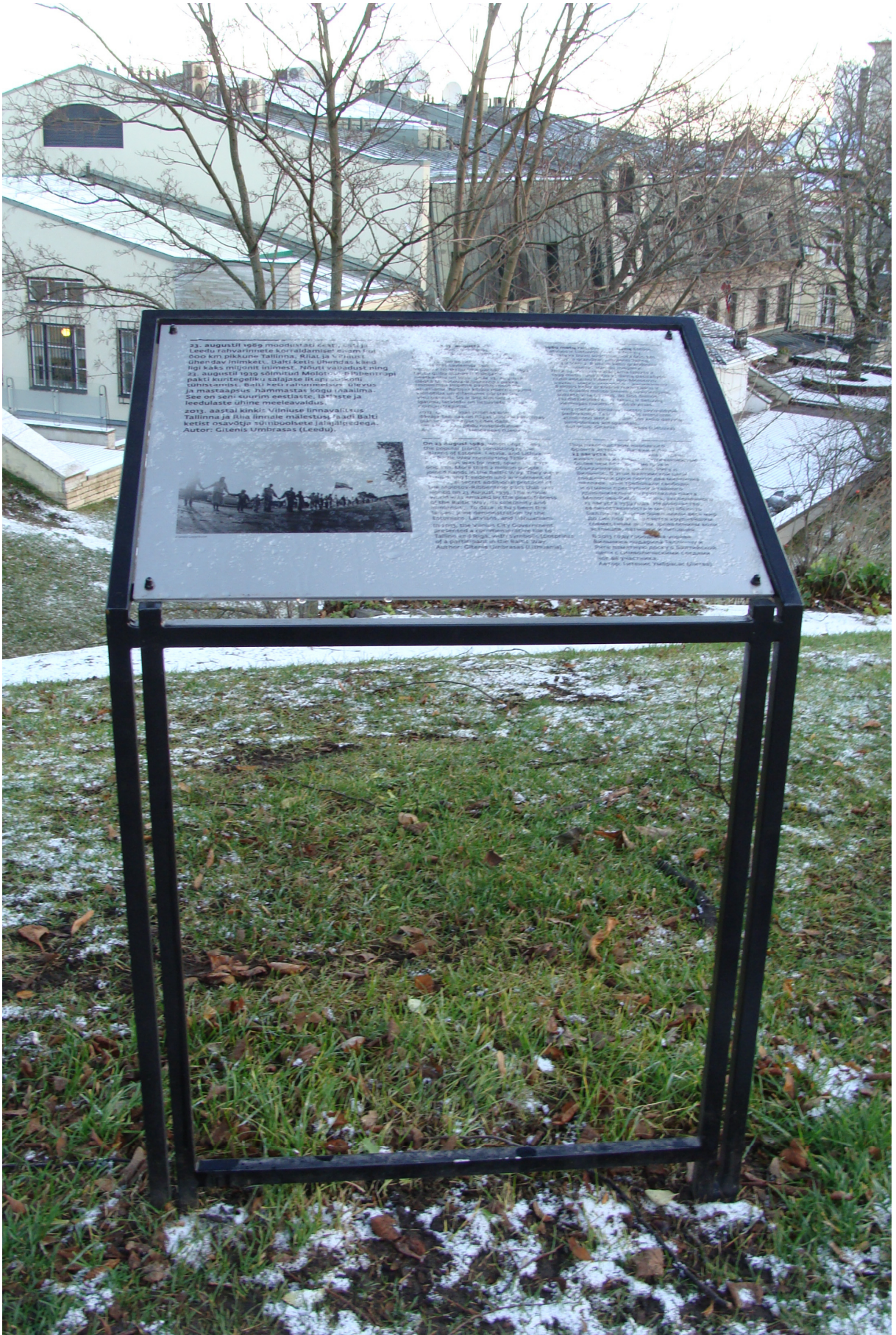


Foto 33 Mäel paiknev infostend



Foto 34 2011 pargi rekonstrueerimisel paigaldatud valgusti ja prügikast



Foto 35 1997 pargi rekonstrueerimisel paigaldatud valgusti ja prügikast



Foto 36 2011 Aastast 1750 pargis kasvav läänepärn





Foto 37 Aastal 1865-67 Eestimaa Aiandusühistu poolt istutatud euroopa lehised



Foto 38 Pärna tüvele kinnitatud jõuluvalgustus



Foto 39 Pärna tüvele kinnitatud jõuluvalgustuse etiketid

### 3.5 Teed

Pargis eristuvad 2011 aastal rekonstrueeritud teed hästi. Need on kaetud graniidist erineva suurusega kividega. Koos kõnniteede katendiga on lahendatud ära ka sademevee juhtimine, mis toimib hästi (Foto 40).

1997 aastal viimati korrastatud teed on halvas seisundis ning kohati on väga tugev sademeveest tingitud erosioon (Foto 41). Sademeveest tingitud erosiooniga ning Vabadussamba taguse nõlva probleemiga on tegeletud mitmel korral<sup>34</sup>. 2014 aasta kevadel, käesoleva töö valmimisel, toimub taas nõlva kindlustamine. Eelnevalt on otsustatud, et lisa tugimüüri nõlva kalde vähendamiseks ei ehitata vaid rajatakse täiendav sademeveesüsteem ning kõnniteede sõelmetest katend asendatakse betoonkividega, et paremini sademevett kokku koguda. Peale ehitustöid jääb aga nõlva kalle endiselt 1:1, mis tähendab raskusi muru hooldusel.

Kohati on teed rohtunud ning Komandandi tee ja Toompea tn ristmiku pool asuvatel kõnniteedele (Foto 42) on vaja ehitada uues katend. Vabaduse võidusamba tagusel nõlval on treppide kõrval pinnas vajunud ning nähtavale on tulnud trepikonstruktsioonid (Foto 43).

Mäeotsas oleval väljakul on erineva teekattega markeeritud vana paviljoni asukoht ning 2013 aastal on sinna lähedale paigaldatud Balti keti mälestuseks jalajäljed (Foto 44).

---

<sup>34</sup> OÜ Geoengineering. Hinnang nõlvale. Variandid nõlva korrastamiseks. Töö nr 2012/015. Jaanuar 2013. Tallinna Kultuuriväärtuste arhiiv N.9.S.8218.



Foto 40 2011 aastal rekonstrueeritud kõnnitee koos sademevee ärajuhtimise renniga



Foto 41 Sademeveest tingitud erosioon



Foto 42 Sademeveest tingitud erosioon ja uue katendi vajadus



Foto 43 Vabaduse samba taga paljandunud trepi konstruktsioon



Foto44 Endist paviljoni asukoht markeeriv sillutis ja 2013 Balti keti mälestuseks paigaldatud jalajäljed

## 4. Kokkuvõte

Harjumäe pargis on suures osas ning tajutavalt säilinud 19. sajandi lõpul rajatud maastikupargi algne teedevõrk. Säilitada olemasolev teedevõrk. Järgmise rekonstrueerimisega taastada osaliselt mäel 1897 olnud rohelised ruumid, muutes nii külastajatele pargis viibimise mugavamaks.

Kohati puuduv põõsarinne ei võimalda pargiruumi siiski maastikupargina tajuda. Lisada põõsagruppe kohtadesse, kus need ei varja vaateid.

Olulised loodusväärtuslikud elemendid - läänepärnad ning euroopa lehised on säilinud rahuldavas seisus ning nende juurestikku ei tohi kahjustada ega kasvutingimusi halvendada. Likvideerida jõuluvalgustuse ajalooliselt läänepärnalt

Harilikud vahtrad, mis kasvavad endise Toomkooli võimla pool eskarpmüüri ääres kahjustavad nii müüri kui varjavad vaateid müürile ning pargile ja seetõttu tuleks need likvideerida.

Likvideerida olulisi vaateid varjavad väheväärtuslikud puud või teostada võimalusel nende kujunduslõikus.

Eskarpmüüri on säilinud ning enamasti hästi vaadeldav. Vajalik on müür puhastada sinna kasvanud taimestikust. Täita vuuke ning restaureerida või konserveerida kagu poolne müür. Parendada vana müüri ja uue, Vabaduse võidusamba ehitusega rajatud müüri, üleminekut takistamaks sademeveest tuleneda võivate kahjustust suurenemist.

Harjumäe pargis paiknev inventar – pingid, prügikastid, valgustid vajavad ühtlustamist.

Silma riivab Harjumäe pargi vähene hooldatus, mis tingib ala vähese ning mitteturvalise kasutuse. Hooldada ala vastavalt II hooldusintensiivsusele<sup>35</sup>.

Pargis oleva paviljoni järgneva remondiga tuleb ühtlustada fassaadil kasutatav laudis, võttes aluseks laua ja liistu kominatsioonid vana laudise. Vahetada paviljonil paiknevad valgustid, asendades need rohkem arhitektuuri välja valgustava ning pargivalgustuse üle mittedomineeriva keskkonda sobilike valgustitega.

Tühjendada kelder jäätmetest. Parandada avausekohal hüdroisolatsiooni ning vuukida kivide vahed. Leida keldrile sobiv funktsioon.

Oluline on likvideerida sademeveest tingitud erosioon teedel. Selline teede olukord ei võimalda maaala mugavalt ja turvaliselt kasutada.

Pargialale mitte projekteerida elektrikilpe vms tehnorajatisi, mis paigaldatakse maapinnale ning rikuvad vaadet. Olemasolevad kilbid projekteerida ümber – näha ette maasisesed lahendused.

---

<sup>35</sup> Tallinna Linnavalitsuse 4. aprill 2012 määrus nr 13 „Tallinna haljastute hoolduse nõuded“

Koostada Harjumäe pargi rekonstrueerimisprojekt, võttes aluseks 2011 OÜ Kivisilla projektis kasutatud pinke, prügikaste, valgusteis ning teekatet, et ühtlustada pargi üldilmet ning lahendada ära sademevee juhtimine, et vältida erosiooni. Lahendus ei tohi halvendada ajalooliste ja teiste väärtuslike puude kasvutingimusi nende juurestiku kasvutsoonis.



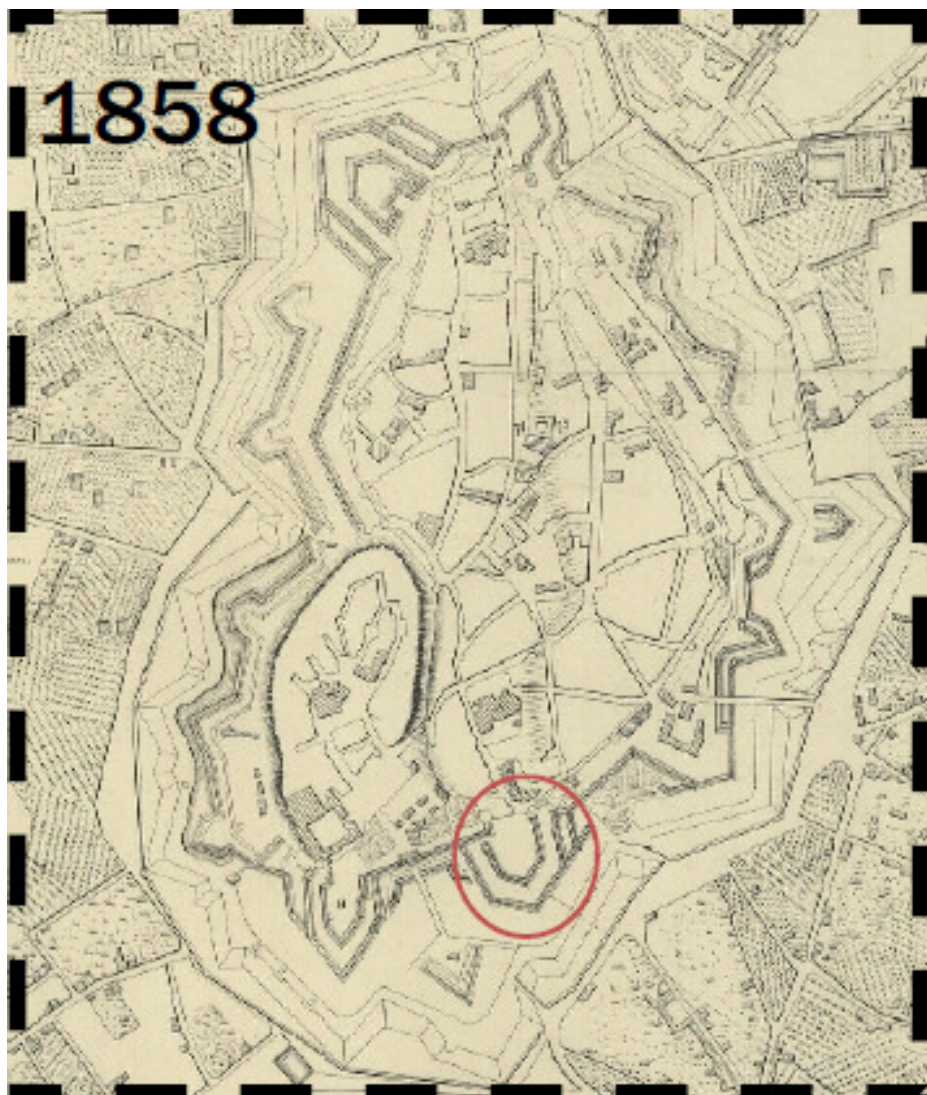
## Lisa 1. Asendiplaan



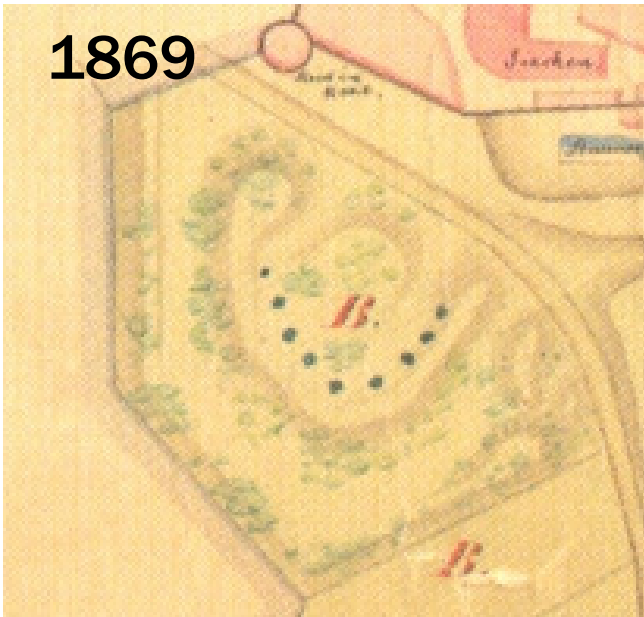
Skeemil: 1- Harjumäe park, 2-Kaarli kirik, 3-Niguliste kirik, 4-Kiek in de Kök, 5- Aleksander Nevski katedraal, 6-Pikk Hermann, 7-Kaarli kirik, 8- endine tuuleveski asukoht [www.maaamet.ee](http://www.maaamet.ee) vaadatud 13.04.2014



### Lisa 3 Väljavõtted linna ajaloolistelt plaanidelt



Väljavõte 1 EAA, 2072.2.12 Punase ringiga märgitud Harjumäe park.



Välljavöte 2 TLA, 149.5.2190



Välljavöte 3 TLA, 149.5.2181



Väljavõte 4 ERA.T-6.3.1717 leht 2



Väljavõte 5 Maaameti geoportaal [www.maaamet.ee](http://www.maaamet.ee)

## Lisa 4 Ajaloolised fotod

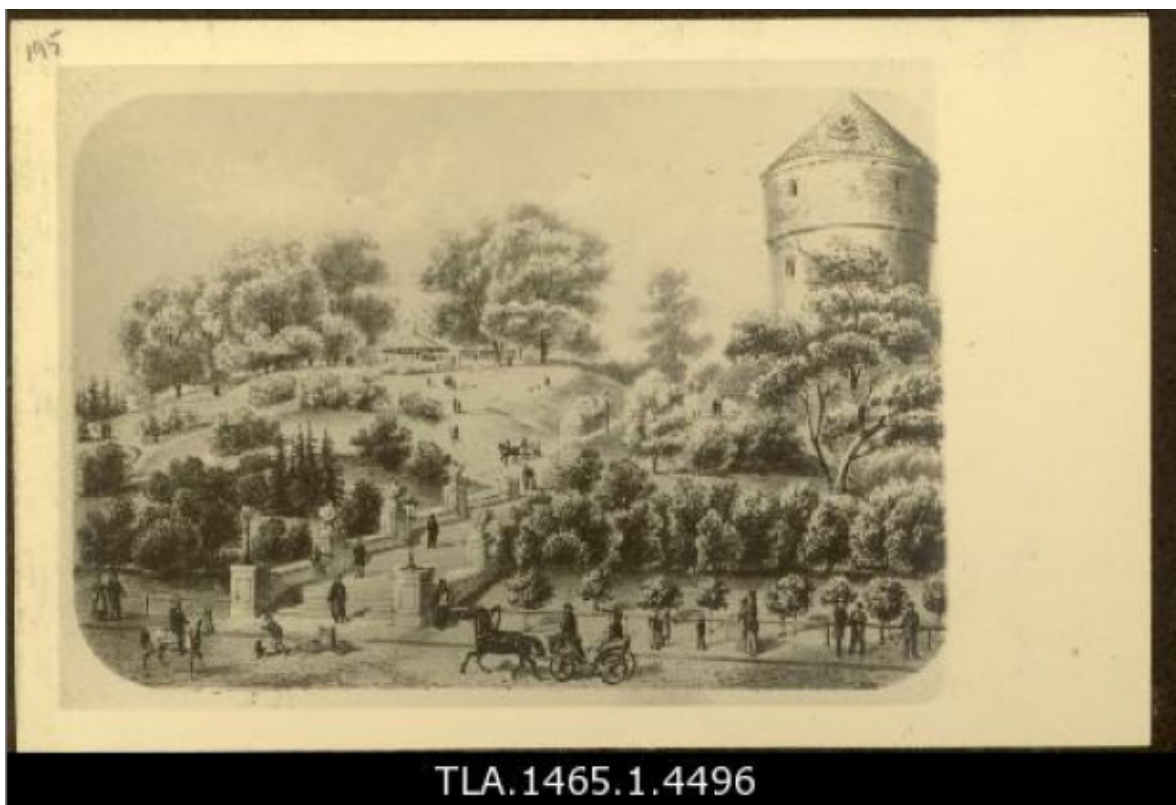


Foto 1 Vaade Vabaduse väljakult Harjumäe pargile 1936



ERAF.2.1.276.1

Foto 2 Viktor Kingissepa monument



EFA.683.0-199063

Foto 3 Harjumäe paviljon 03.05.1963. Autor Karl Laane



Foto 4 Harjumäe kõlakoda 1970 aastal. Autor Anton Mutt



Foto 5 Harjumäe paviljon e kõlakoda 2010 aastal. Postimees 03.02.2010. Autor Mihkel Maripuu



## Kasutatud materjal

- Alamaa, E., Kivi, A. Tallinn : linna asustus- ja ehitusajaloolisi materjale. 4. Köide. Eesti NSV Riiklik Ehituskomitee, Riiklik Projekteerimisinstituut "Eesti Projekt". Tallinn 1966.
- Eesti NSV Ministrite Nõukogu Riiklik Ehituskomitee Vabariiklik Restaureerimisvalitsus "Arhitektuuriajaloolised eritingimused Ingeri ja Rootsi bastionide konfris olevate varjendite rekonstrueerimiseks". Tallinn 1976. Tallinna Kultuuriväärtuste Ameti arhiiv N.4.264.-B
- Eesti NSV Riikliku Ehituskomitee Kultuurimälestiste Riikliku Projekteerimise Instituut "Arhitektuuriajaloolised eritingimused Harjumäe kõlakoja rekonstrueerimiseks. Tallinna Kultuuriväärtuste Ameti arhiiv N.12. 254.
- ENSV Ehituskomitee Vabariiklik Koondis "Eesti Restauraator" Riiklik Uurimise- ja Projekteerimisinstituut "Eesti Ehitusmälestised". Ajalooline õiend. Tallinn 1992. Tallinna Kultuuriväärtuste arhiiv N.4.264-C.
- Karro, K. Pargi ikonoloogia. Park on paradiis looduses ja kunstis. Eesti Maaülikool. Tartu 2009.
- Kenkmaa, R. Vilbaste, G. Tallinna bastionid ja haljasalad. Kirjastus "Eesti Raamat". Tallinn 1965.
- Eesti Ajalooarhiiv, 2072.2.12
- Eesti folklooriarhiivi rahvaluulekogu, 664.0-198306
- Eesti folklooriarhiivi rahvaluulekogu, 683.0-199063
- Eesti Riigiarhiiv, T-6.3.1717 leht 2
- Eesti Riigiarhiivi filiaal, 2.1.276.1
- Eesti Rahvusringhääling Digihoidla: inventar nr 1214981956
- Tallinna Linnaarhiiv 149.5.2128.
- Tallinna Linnaarhiiv, 1465.1.4476
- Tallinna Linnaarhiiv, 14-65.1.4464
- Tallinna Linnaarhiiv, 149.5.2190
- Tallinna Linnaarhiiv, 149.5.2181
- Tallinna Linnaarhiiv, 1465.1.4496
- Tallinn, T. Tenno, A. Tallinna pargid. Tallinn 2007.

- OÜ Geoengineering. Hinnang nõlvale. Variandid nõlva korrastamiseks. Töö nr 2012/015. Jaanuar 2013. Tallinna Kultuuriväärtuste arhiiv N.9.S.8218.
- OÜ H.Uuetalu. Tallinn, Harjumäele Vabadussamba maa-ala eskarpmüüride konserveerimis- ja restaureerimistöde uurimis-restaureerimisprojekt. Töö nr. 2008-25. Tallinn, juuli 2008.a. Tallinna Kultuuriväärtuste Ameti arhiiv N9.5449.
- OÜ Kivisilla. Harjumäe pargi platsi korrastamise tööprojekt. Töö nr:02-11. Tallinn 05/2011
- OÜ Kivisilla. Toompea nõlvade rekonstrueerimine Harjumägi. Tallinn 04/97
- OÜ Reib. Harjumäe pargi topo-geodeetilised uurimistööd. Töö nr. TT-2835
- Tallinna Vanalinna arengukava <http://www.tallinn.ee/Vanalinna-arengukava>

#### Õigusaktid

- Tallinna Linnavalituse 4. aprill 2012 määrus nr 13 „Tallinna haljastute hoolduse nõuded“
- Tallinna Linnavolikogu 13. juuni 2013 määrus nr 40 „Tallinna haljastu tegevuskava aastateks 2013-2025“
- Tallinna Linnavalitsuse 3. mai 2006 määrus nr 34 „Puittaimestiku ja haljastuse inventeerimise kord“
- Riigi Teataja I 2003, 44, 303
- Riigi Teataja I 2004, 63, 450
- Riigi Teataja Lisa 1997, 5, 27
- Riigi Teataja Lisa 1997, 5, 27

#### Registrid

- Keskkonnaregister <http://register.keskkonnainfo.ee>
- Kultuurimälestiste register. <http://register.muinas.ee>.
- Maaameti geoportaal [www.maaamet.ee](http://www.maaamet.ee)

#### Fotod

- Postimees [www.postimees.ee](http://www.postimees.ee) 03.02.2010 Harjumäe paviljon antakse pikaajalisele rendile. Foto autor Mihkel Maripuu
- Kasutatud foto viide on kirjas foto all. Kui seda ei ole, on tegemist töö autori fotoga.