

EESTI KUNSTIAKADEEMIA
Kunstikultuuri teaduskond
Muinsuskaitse ja konserveerimise osakond

Kristo Kooskora

**ARNOLD MATTEUSE PROJEKTEERITUD
FUNKTSIONALISTLIK SUPELMAJA**

Kriimani küla, Haaslava vald, Tartumaa

2013/2014. õ-a. Arhitektuuri konserveerimise ja restaureerimise
täiendkoolituskursuse lõputöö

Tallinn 2014

SISUKORD

1. Sissejuhatus
2. Situatsiooniskeem
3. Ajalooline ülevaade ja üldseisukord
4. Arhitektuurne lahendus
5. Hoone ehitisosade seisukord ja ettepanekud restaureerimiseks
 - 5.1. Vundament ja sokkel
 - 5.2. Seinad
 - 5.3. Katus ja sadeveesüsteem
 - 5.4. Aknad ja uksed
 - 5.5. Korstnad ja ahjud
 - 5.6. Trepid ja siseviimistlus
 - 5.7. Heakord ja haljastus
6. Kokkuvõte
7. Kasutatud allikad ja kirjandus
8. Lisad

1. SISSEJUHATUS

Antud töö hõlmab ülevaadet Tartumaal Haaslava vallas Kriimani külas (ill 4, 5)¹ asuvas omanäolise supelmaja (ill 1) ajaloo ning seisukorrast. Töö eesmärgiks on kogutud andmetele tuginevalt ja hetkeseisundit arvestavalt, koostada konkreetsete ettepanekud unikaalse ehitise restaureerimiseks.



Ill. 1. Vaade hoonele idast. Hoone taga paistab Kriimani järv.

Uurimise käiguse selgus mõnevõrra üllatuslikult, et tuntud Tartu ärimähe Karl Jänesele poolt tellitud supelmaja arhitektiks on Arnold Matteus, kes lisaks järveäärsele majale kujundas samas stiilis ka lähedal paiknevad abi- ja majandushooned. Unikaalne puitrajatis seisab juba aastaid kasutuseta, mistõttu selle seisukord halveneb pidevalt. Kuna hoone omanikuga sidet luua pole õnnestunud, on järgnevad ettepanekud tinglikud.

Puitfunktsionalistliku hoonetüübi unikaalse näitena on objekti uuritud ka Muinsuskaitseameti poolt korraldatud Eesti XX saj arhitektuuri inventeerimise raames ning toodud esile trükises „100 sammu läbi 20. saj Eesti arhitektuuri“.

¹ Katastriüksuse nr 18502:005:0342

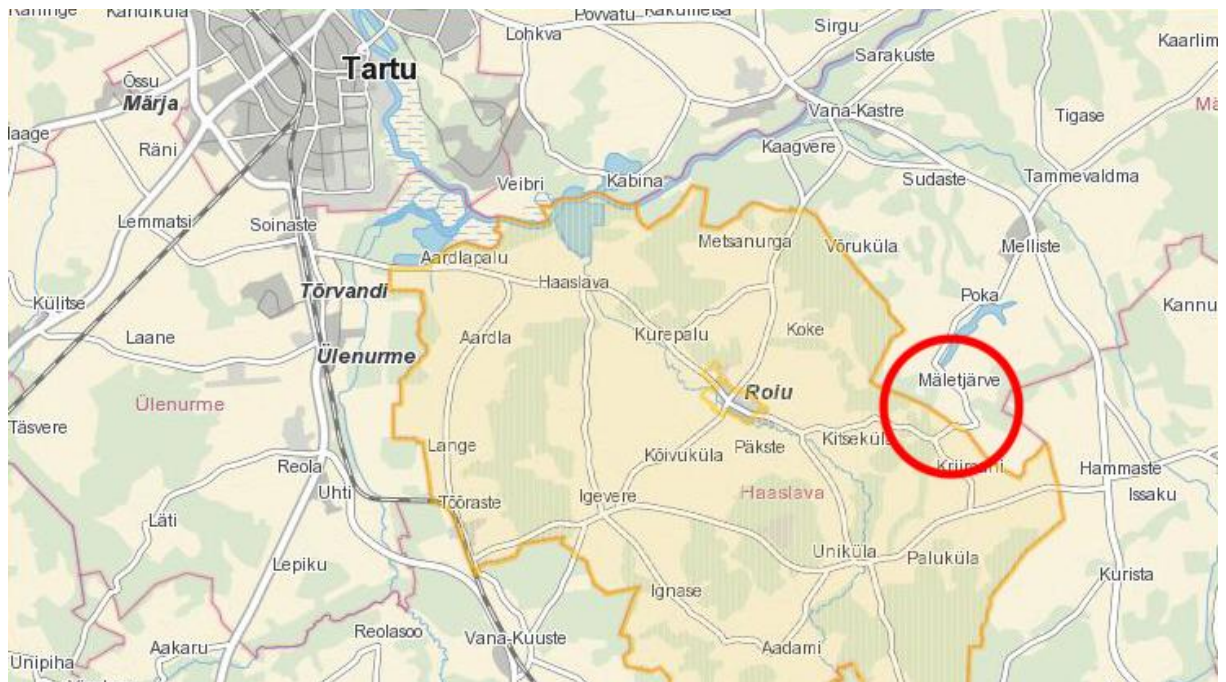


Ill. 2. Hoone põhjasein. Ümarakna raam on eemaldatud, soklil ulatuslikud biokahjustused.



Ill. 3. Hoone läänesein. Teise korruse avatud osa on nüüdseks kinni ehitatud. Algselt oli seinata (vaid postide ja käetugedega piiratud) praegune tumedam puitlaudise osa.

2. SITUATSIOONISKEEM



Ill. 4. Tartu linn, Haaslava vald (kollasega) ja Kriimani Küla (punasega). Maa-ameti kaart.



Ill. 5. Supelmaja Kriimani järve kaldal (punasega) ja Kriimani mõis (halliga). Maa-ameti kaart.

3. AJALOOLINE ÜLEVAADE JA ÜLDSEISUKORD

Funktsionalistliku supelmaja koos mitmete teiste stiiliühtsete abi- ja majandushoonetega (aednikumaja, tall-sealaut-kanala, kuur, põllutöö-riistade ja väkeloomade maja) lasi Kriimani järve kaldapealsele rajada suurärimees Karl Jänes² aastal 1936 (või 1937). Ta soetas 54,5 ha suuruse Heiti talumaa (Kriimani mõisa) endale suvituspaigaks, kuhu peagi pärast ostmist kerkis vägagi edumeelses esteetikas suvitus ja põllumajanduse kompleks. Hooned projekteeris K. Jänesele siis veel Tartus vabakutselise arhitektina töötav Arnold Matteus. Jänes omas peagi kogu Kriimani järve lõuna-poolset külge, kust ei puudunud ka kauplus³, mida suvituskohaks ostetud maadel edukalt majandati. Kogu järveäärne ala Kriimani mõisa vahetuses läheduses oli haljastatud ning vana puitmõis ja moderne kompleks moodustasid tõenäoliselt üpris harukordse arhitektuuriansambli. Paraku on tänaseks enamus hoonetest varemetes või täielikult hävinud. Vabariigi aja lõpul rajatud funktsionalistlik supelmaja on praeguse seisuga ainus märk, mis heldekäelise jõukuri ettevõtmistest selles väikeses Eesti külas aimdust annab. Käsitletava hoone näol on täpsemalt tegemist sauna, paadikuuri ning avatud rõduga suvila või nõndanimetatud supelmajaga.



Ill. 6.–7. Vasakul Kriimani mõisa maakividest abihoone varemed, paremal aga hilisema funktsionalistliku tallihoone varemed.

² Suurärimees Karl Jänes sündis 22. augustil 1904 Tartus. Võttis noore osa Vabadussõjast. Lõpetas 1928 Hugo Treffneri Gümnaasiumi ja õppis Tartu Ülikoolis majandusteadust. Töötas 1928. aastast isa äris ja võttis pärast Märt Jänese surma 1933. aastal üle firma juhtimise. Osales 1933-1934 vabadussõjalaste liikumises ja oli vapside rahastaja. Saadeti selle eest 1934. aastal asumisele Kihnu saarele. Enne II maailmasõja algust paigutas K. Jänes oma põhikapitali Inglise panka ja lahkus Eestist. Elas aastatel 1939-1941 Itaalias. Naases 1941 kodumaale ja püüdis ärisid uuesti taastada/.../ Punaarmee saabumisega emigreerus Rootsi. 1947 või 1948 siirdus Karl Jänes Rootsist Lõuna-Aafrikasse. Rahad õnnestus osade kaupa kätte saada ja 1948. aastal ostis K. Jänes Johannesburgis teemantilihvimise töökoja. Detsembris 1948 osales ta Johannesburgi Eesti Seltsi loomises ja toetas Lõuna-Aafrikas elavaid kaasmaalasi. Karl Jänes lõpetas oma elupäevad 7. veebruaril 1950 ja maeti Johannesburgi luteriusu kalmistule (Haaslava valla infoleht „Teataja“, Nr 6 (191) juuni - juuli 2010).

³ Karl Jänes Kriimanis. – Teataja (Haaslava valla infoleht) nr 6. VII-VIII 2010.



Ill. 8.–9. Tõenäoliselt mõisaansambli koosseisu kuulunud lehtla varemed supelmajast idas (vasakul) ja puidust Kriimani mõisa lagunev peahoone (paremal).

On teada, et NL-ajal kohandati supelmaja tööliste elamiseks (tõenäoliselt juba 1940. aastatel). Ilmselt tehti just siis ümbermuudatusi tubades. Kapitalseid ümberehitusi ega muudatusi hoone ruumi-struktuuris pole siiski teostatud. Arhitektuurne väärtus pole teostatud ümbermuudatustest hoolimata kahanenud. Tänu mitmete avatäidete sulgemisele, omab hoone endiselt kõrget restaureerimise potentsiaali.

Hoone üldseisukorda võib teatud mõõndustega pidada rahuldavaks. Väga halvas seisukorras hoone sokli/keldrikorras, mis on lukustamata. Sealseis puitlaudisega ruumides on ilmselged niiskusprobleemid. Paadikuuri välissein on sisse vajumas ja selle takistamiseks tuleks viivitamatult tegutseda. Soklil esineb ulatuslikke niiskuskahjustusi. Hoone puitvooder on rahuldavas seisukorras. Kuigi vihmaveetorud puuduvad, on puitvoodrit suurematest kahjustustest säästnud lai räästas. Hoone välisvooder nõuab hooldust ja osalist väljavahetamist. Tõenäoliselt on enamik hoone konstruktsioonidest (sh katusekonstruktsioonid) heas või rahuldavas seisukorras. Hoone põrandad ja laed on valdavalt rahuldavas seisukorras. Puidust põrandad on ümberehitusest (teise korruse kambris) ja vedelevast risust ning ehitusmaterjalide lademetest hoolimata säilinud. Sama on seinavoodriga. Osades ruumides tapetseeritud seinte puitvooder on tõenäoliselt säilinud. Avatäidete seisund on rahuldav. Enamus puitlaudadega kinni kaetud aknaraamidest on terved. Säilinud on algupärane valgmikuga sissepääs ja mõned siseuksed. Vaid osaliselt on säilinud paadikuuri üks paarisustest. Suurem osa akende klaase on purunenud. Hoonest on elekter tõenäoliselt välja lülitatud. Tuulutatud ega köetud pole hoonet ilmselt väga ammu.

4. ARHITEKTUURNE LAHENDUS

Elegantselt proportsioneeritud lihtsa neljakandilise vormiga hoone kehandid katab madal kelpkatus. Hoone ülemise korruse järvele avatud osa on kinni ehitatud. Järsul kaldal paikneval kahekordsel hoonel on pooles põhiplaani ulatuses kõrge soklikorrus.

Hoone puitsõrestik-konstruktsiooni katab ajastule (ja stiilile) iseloomulik katteliistuga vertikaal-laudis. Maja aknaraamid ja ukсед on puidust. Hoone plekk-katus on algupärane. Krohvitud soklikorrus on laotud keraamilistest (punastest) tellistest. Trepp on monoliitbetoonist. Avade paigutus on oskuslikult komponeeritud. Sokliosas paiknevad stiilile iseloomulikud sügavad ümaraknad. Funktsionalismile viitab ka lai puitlaudadega vooderdatud räästas, piki avatud korruse esist kulgev lisaräästas, rõhtsed varikatuse eendid ja madal katusekalle. Hoone peasissepääs paikneb idaseinas. Valgmikuga ukse esisel on tagasihoidlik betootrepp. Paadilattu on viinud järvepoolsed topelt paarisuksed. Hoone ülemise korruse järvepoolne külg oli algselt avatud. Soklikorruse paadikuuri ja kambrite pool on hoolimata topelt paarisustest ühenduses pikliku esikuga (võimalik, et tegemist on hilisema ümberehitusega). Nn kabiinidega tiib on erinevalt tühjast paadikuuri osast rohkem liigendatud. Lagi on soklikorruusel u 2 meetri kõrgusel. Hoone peasissepääs viib läbi kahe korruse ulatuvasse trepiga eeskotta. Kolm tuba koos eeskojaga moodustavad korrusest enam-vähem võrdse neljandiku. Trepil all paikneb väike hoiuruum. Lae kõrgus on esimesel ja teisel korrusel u 2,6 m. Teisel korrusel paikneb eeskoda, 1 tuba ja lahtine rõdu, milleni viib teise korruse eeskojas väike lisatrepp. Teise korruse toa põrandat on segastel asjaoludel kõrgemaks ehitada püütud. Pääs kunagisele rõdule on suletud (seestpoolt kinni löödud (?)). Teise korruse trepikoja toa poolisel küljel on katteta ava madalale katusealusele, kuhu treppi vms ei vii.

Soklikorruse seinu katab seestpoolt suurelt jaolt horisontaalne sulundlaudis. Korruse vasakpoolses tiivas (endine paadikuur) puudub põrand. Hilisema lisandusena on sinna ehitama hakatud kaminat. Paremas tiivas on laudpõrand. Sealsesse kitsasse kambrisse on paigaldatud kerisahi ja ehitatud saunalava (seegi tõenäoliselt NL-aegne lisandus). Kitsa esiku seinad on krohvitud. Esimese ja teise korruse trepikoja seinad on vooderdatud dekoratiivse sulundlaudisega. Tõenäoliselt on kõik, ka praeguseks tapetseeritud kambrite seinad samamoodi vooderdatud. Interjööri lahendus on funktsionalismile omaselt ratsionaalne ja mitte liialt ilutsev. Puitdetailid siseustest trepi käsipuude ja põranda liistudeni kannavad ilmekalt esteetikat, mis sedalaadi suvitushoonele sobilik näib.

5. HOONE EHITUSOSADE SEISUKORD JA ETTEPANEKUD RESTAUREERIMISEKS

Järgnevalt on käsitletud supelmaja ehitusmaterjalide kasutust ja tehnilist seisukorda hoone erinevate osade kaupa. Illustreeritud kirjeldustele on lisatud ettepanekud hooneosade seisukorra parandamiseks, autentse substantsi võimalikult suuremahulise säilitamise printsiibil. Peatüki lõppu on lisatud kokkuvõtlik tabel hooneosade seisukordadest ja restaureerimise ettepanekutest.

5.1. VUNDAMENT JA SOKKEL

Hoone maakivist vundament asub võrdlemisi järsu kaldega pinnareljeefil. Sellele laotud keraamilistest tellistest sokliosa on krohvitud. Järsu kalde tõttu moodustub läänekülje pooles eraldi nn soklikorrus, kus asuvad puiduga vooderdatud keldriruumid. Nende ruumide mõned seintest on vajunud ja paistavad varisemisohhtlikud. On vähetõenäoline (kuid mitte võimatu), et vajumise võiks tingida NL-aegsed ümberehitused (ja erinevate materjalide ja risu kuhjamine) ülakorrustel. Pigem viitab asjaolu aga järsust pinnareljeefist ja niiskusest tingitud koosmõjul tekkinud kahjustustele, mis vajaksid põhjalikumat analüüsi ja kohest uurimist vastava ala spetsialistide poolt.



Ill. 10.–11. Puiduga vooderdatud seinad, milles paiknevad stiilile iseloomulikud ümaraknad (vasakul). Paremal pildil on täheldatav seina vajumine ja fragment maakivi vundamendist.

Nagu vundament, nii ka sokkel on halvas seisukorras. Keraamilistest tellistest sokli krohvil võib täheldada kõikvõimalikke biokahjustusi ja mitmeid krohvikadusid ning mõrasid.



Ill. 12. Maja lääneseina sissepääsud soklikorrusele. Ustel kohal paikneb lihtsakoeline, ent stiili järgiv betoonist varikatus/räästas. Nii varikatusel, kui kõikjal soklil on täheldatavad ulatuslikud kahjustused.

Nagu öeldud vajab hoone vundament viivitamatut uurimist, et hoida ära kõige halvemat ehk tõsisemat varingut ning sellest laienevaid kahjustusi maja ülakorruste konstruktsioonidele. Vundamenti tuleks tõenäoliselt tugevdada. Selle täpse seisukorra ja pinnase analüüsil tuleks leida sobiv hüdroisolatsioonmaterjal-lahendus. Ulatuslike biokahjustustega krohviikiht, samuti betoonist varikatus tuleks olemasolevate kahjustuste leviku tõkestamiseks ja hävitamiseks eemaldada. Peale vajalikke tugevdustöid ja hüdroisolatsiooni paigaldamist tuleks sokkel uuesti katta lubi-tsementkrohviga ning lisada soklikorruse osasse praeguse eeskujul monoliitne betoon-varikatus.

5.2. SEINAD

Arvestades hoone algset funktsiooni võib oletada, et ehitise seinad moodustuvad lihtsast puitsõrestik-konstruktsioonist, mida täidab saepuru. Kahjuks ei õnnestunud väidet kindlalt tuvastada ei dokumentidest, ega ka lähemal vaatlusel kohapeal. Päriselt pole välistatud, et voodrilaudade vahel paikneb hoopis palksein.

Hoolimata mistahes konstruktsiooni liigist tuleks välislaudis kahjustunumate osade juurest avada, et kontrollida seina täitematerjali seisundit (niiskustaset), millest tulenevalt valida edasine lähenemisviis seisundi parandamiseks. Kui seina täitematerjal ei ole märkimisväärsete niiskuskahjustustega ja ei kujuta ohtu seina edasisele kahjustumisele, siis tuleks (enamjaolt rahuldavas seisukorras) laudis puhastada ja katta kaitsva värvikihiga. Üksikutest kahjustunumates osades, tuleks katteliistuga laudis asendada algse eeskujul uue puitlaudisega. Printsibiiks peaks olema siiski võimalikult suure osa algse laudise säilitamine.

Hoone teise korruse suletud osa tuleks taas avada. Sealsed hilisemad avatäited eemaldada ja taastada lahendus vastavalt Matteuse projektile.



Ill. 13.–14. Vaade hoonele lõunast (vasakul). Tumeda vööna eralduv hilisem laudis tuleks eemaldada, et taastada hoone esialgne ja märksa atraktiivsem nägu ja tegu. Paremalt pildil lähivaates hilisem ja sobimatu puitlaudis.

5.3. KATUS JA VIHMAVEESÜSTEEM

Lihtsa ristkülikukujulise põhiplaaniga hoonekehandit katab madal plekist kelpkatuse, millel võib taamalt vaadeldes täheldada sammaldumist ja muid biokahjustusi. Nende kahjustuste peamisteks süüdlasteks on mõistagi maja vahetus läheduses paiknevad kõrged lehtpuud. Kaugvaatlusel torkavad silma ka läbi roostetanud ja täielikult deformeerunud plekk-katuse vanad kaldrennid.

Tõenäoliselt pole põhjust siiski vana plekk-katuse täielikuks väljavahetamiseks. Asja tuleks lähemalt uurida, kuid ilmselt piisaks praeguse katuse harjamisest ja sinna ladestunud huumuse puhastamisest ning kaitsva värvikihi peale kandmisest. Kindlasti tuleks katusele paigaldada uued kaldrennid. Puudulik sadevetesüsteem tuleb uuendada. Seejuures tuleb jälgida maja arhitektuurset rütmi ja loogikat. Uued torud, rennid ja lehtrid, peavad olema tsingitud terasplekist nagu katus. Vihmaveesüsteemi osade paiknemine ja vorm peaksid järgima algset lahendust (mõned sellele viitavad fragmendid on säilinud).



Ill. 15. Järve poolsel küljel on rennid kulgenud mitte ülalt katuselt, vaid esimese korruse räästamotiivilt. Maja teisel küljel on tavapärasem lahendus.

5.4. AKNAD JA UKSED

Enamik maja algsetest ustest on kahjuks väga halvas seisukorras või sootuks välja vahetatud. Maja idaseinas paiknev valgmikuga peasissepääs on tõenäoliselt siiski algupärane (?), kuigi ei sarnane projektis kujutatud tahveluksega, ega moodustada silmnähtavat tervikut muude hooneosadega. Samuti paistavad hilisemad robustsed paadikuuri ukсед soklikorruse osas (lääneseinas). Vaid üks neist neljast (tahveluks) on ilmselt algupärane. Säilinud on vähemalt paar siseust, mis hoone stiili selgelt järgivad, suurem osa siseustestki on siiski asendatud hilisematega (või siis puuduvad sootuks).



Ill. 16.–17. Maja lääneseinas paiknev valgmikuga peasissepääs (vasakul). Tõenäoliselt algne siseuks maja teisel korrusel (paremal).



Ill. 18.–19. Plangu taga on peidus mitmed algsed aknaraamid, aknad esimese korruse osas (vasakul). Funktsionalismile iseäranis iseloomulik ümaraken (paremal).

Parem ei ole olukord ka maja akendega. Paljud aknaavadest lihtsalt laudadega kinni löödud. Siiski leidub erinevaid originaalraame, mille eeskujul puuduolevad aknad taastada saab. Akende kuju, proportsioonid ja paigutus seinapinnal on iseloomulik funktsionalismile, mistõttu nende taastamises algsel kujule ei saa olla küsimust.

Nii nagu ukсед, nii ka aknad tuleks valmistada säilinud avatäidete eeskujul. Puitmaja aknad tuleks kuival ajal hoida avatud.

5.5. KORSTNAD JA AHJUD

Kõik NL-perioodil „aretatud“ küttekolded tuleks lammutada ja nende ebakvaliteetne materjal majast välja vedada. Kõik see, mis nimetatud perioodil ehitatud näib sobimatu ja tuleohtlik.

Maja küttesüsteem peaks järgima esialgset projekti, kus esimese korruse ruumides on sauna- ja riietusruumid, ning teisel korrusel üks ruum tagasihoidliku küttekoldega. Iseenesest mõistagi peaks sauna funktsiooniga puithoonesse paigaldama töökindla tulekahju-signalisatsiooni-süsteemi ja muud nõutavad esemed (tulekustutid, viidad jms) ning lahendused.

Maja korsten ja selle pits näib taamalt vaadeldes üsnagi kõbus. Kuid katusematerjali kontrollimisel või hooldamisel tuleks kindlasti veenduda ka korstna töökindluses. Kindlasti tuleks korsten seestpoolt puhastada.



Ill. 20.–21. Vasakul pildil NL-perioodi ehitusviis keldriruumis. Paremäl pildil on näha krohviga kaetud korrektne korstnajaalg.

5.6. TREPID JA SISEVIIMISTLUS

Hoone betoonist välistrepp on kaetud paksust leherisust moodustunud huumuse kihiga, nii nagu katust ja muid hooneosaid, nii ei ole ka treppi väga pikka aega hooldatud. Betootrepp sammaldub ja on murdunud ühenduskohast sokliga (võimalik, et vundamendi vajumise tõttu).

Hoone siseviimistlusest annab aimdust maja praegune trepikoda. Ilmselt oli kogu hoone algselt vooderdatud tumeda puitlaudisega ja siin-seal kleebitud tapeedid on taaskord NL-perioodi sobimatu lisandus. Paljudes ruumides vedeleb ohtralt ehitusmaterjali ja sodi. Iseäranis suur kogus rämpsu on kuhjatud teise korruse eluruumi. Avaneb pilt tekitab nõutust ja paneb tahtmatult juurdlema, kas seegi asjaolu ei võiks põhjustada soklikorruse seinte vajumist. Kahte korrust läbiv puidust trepp on algne. See on määrdunud ja osaliselt lõhutud (murtud on enamik „balustri“-pulkadest). Soklikorruse ruumid on samuti ülekuhjatud ehitusprügiga. Siiski aimdub sealtki üsnagi selgelt algne lihtsakoeline lahendus.



Ill. 22.–23. Vasakul pildil on kujutatud teise korruse ruumi kuhjatud meeletu kogus arusaamatut päritolu prügi. Paremal tumeda puiduga vooderdatud trepp ja seinlaudis.

Hoonest tuleks välja vedada ohtrates kogustes ruumidesse ladestunud risu ja rämps. Eemaldada tuleks tapeedid ja tõenäoliselt ka elektriseadmestik, mis võib olla ohtlik. Interjööride taastamisel tuleks lähtuda säilinud kujundusvõttest – vastandada tume puitladus heledate avatäidete, korstnajala jms. Lihtne printsiip tagaks korrektsel teostusel maitseka ja algupärase ilme.

5.7. HEAKORD

Supelmaja paikneb mõisahoonest u 150 meetrit põhja pool. Endisest looduskaunist suvitusala ja külakeskusest on kahetsusväärset kombel kujunenud tänaseks trööstitu ja võsastunud tupik. Hoonete vahele jäävale alale on kuhjatud hulgaliselt plast-taarat, autokumme ja muud rämps. Järve kallal on kinni kasvanud nagu ka kunagised jalgrajakesed. Supelmajast üleval pool (idas) on puitpaviljoni vare ja üksikud viljapuud.



Ill. 24.–25. Trööstitu ja hooldamata ümbrus kunagises edumeelses külakeskuses.

Hoone vahetu ümbrus tuleks kõrgeist heinast ja võsast puhastada, et tagada tuleohutus. Aegamisi võiks taastada mõisa, supelmaja ja abihoonete vahelised jalgrajad. Kindlasti tasuks kõrgeist taimestikust puhastada maja ja järve vahele jääv kaldalõik, et taasavada järve supelhoonele ja supelhoone järvele.

Tabel 1. Supelmaja hooneosade seisukord ja ettepanekud nende restaureerimiseks.

Hoone osa	Seisukord	Ettepanekud restaureerimiseks
Vundament, Sokkel	Väga halb, halb	Viia läbi täiendavad uuringud. Vajadusel toetada ja lisada toimiv hüdroisolatsioonikiht. Eemaldada sokli kahjustunud krohv ja asendada see uue lubtsement-krohviga. Asendada praegune varisemisohtlik betoonräästas (lääneküljel) uue samalaadsega.
Seinad, välisviimistlus	Rahuldav	Tuleks avada kahjustunud voodrilaua osa, et kontrollida seina täitematerjali seisundit (niiskusastet). Välisvooder puhastada ja värvida, vajadusel osaliselt asendada.
Katus, vihmaveesüsteem	Halb	Algne katusematerjal tuleks puhastada ja katta kaitsva värvikihiga. Puudulik vihmaveesüsteem tuleb täies mahus asendada.
Aknad, ukсед	Rahuldav	Kõik aknad ja puituksed tuleks taastada säilinud autentsete avatäidete eeskujul.
Korsten, ahjud	Halb/rahuldav	Mitte algsed küttekolded lammutada. Korsten puhastada. Paigaldada hoonesse töökindel tulekahju-signalisatsiooni-süsteem.
Trepid, siseviimistlus	Rahuldav	Lammutada ja eemaldada NL-perioodil teostatu. Taastada ajalooline ruumistruktuur, katta seinad algupärase puitvoodriga. Kaaluda uue välistreppi valamist (peale vundamendi tugevdustöid).
Heakord	Halb	Heakorrastada ümbrus. Taastada mõisa, supelmaja ja abihoonete vahelised jalgrajad. Puhastada maja ja järve vahele jääv kaldalõik.

6. KOKKUVÕTE

Nagu öeldud on supelmaja näol tegemist terviklikult säilinud algse mahu, välisilme ning viimistlusega funktsionalistliku supelmajaga, mis on väheesineva hoonetüübi silmapaistev näide kogu riigi kontekstis. Samuti on see Matteuse loomingu seni käsitlemata põnevaks näiteks, mis omab kaalukat rolli maakoha (Kriimani küla) ajaloo ja Karl Jänese isiku tutvustajana.

Just viimane asjaolu, võiks olla põhjus, et kohalik kogukond selle vastu huvi võiks tunda. Näib naiivne loota, et rajatisse väljastpoolt investeerida võidaks.⁴ Küll aga võiks eeldada ja loota seda vallalt ja külarahvalt (mõne programmi raames), kes pisikese ehitise taastamisega võiksid saada positiivset meediatähelepanu, liita kogukonda, põlistada ere ajalooseik – omades taaskord saunatamis, ujumis ning paadikuuri funktsiooniga vahvat hoonet küla järve kaldapealsel.



26. Hoone ümbruse ja siseruumide korrastamiseks piisaks ühest korralikust talgupäevast.

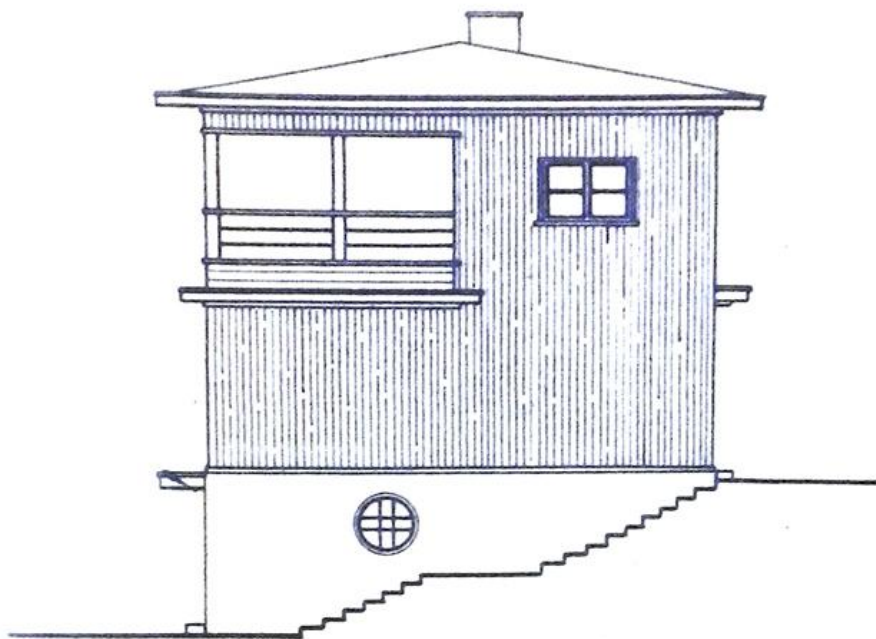
⁴ Hetkel on hoone eraomandis ja pole teada, mis on omaniku tegelikud kavatsused.

7. KASUTATUD ALLIKAD JA KIRJANDUS

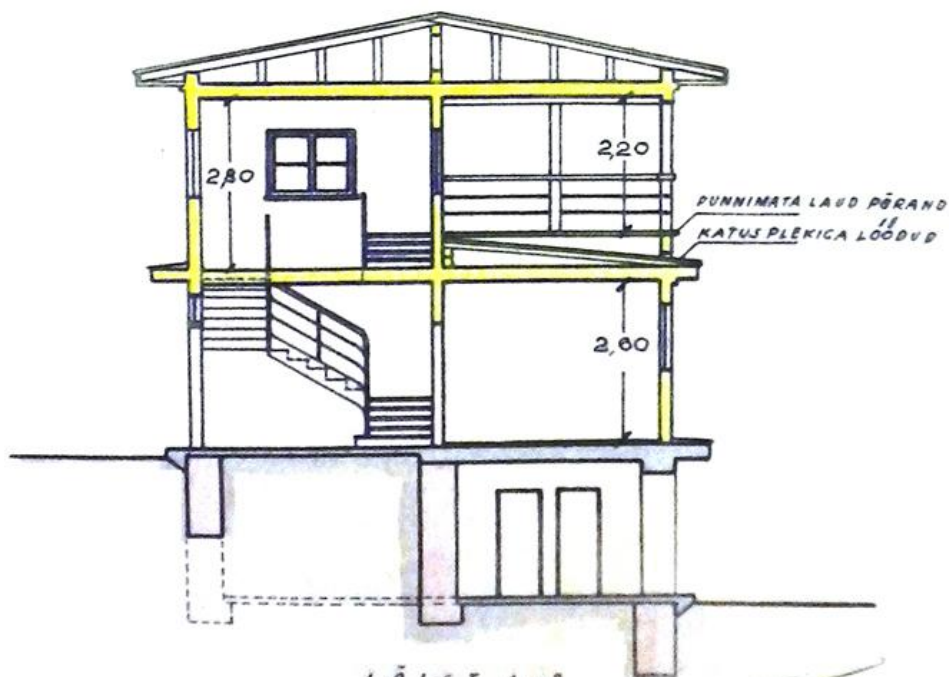
- Haaslava valla infolehed „Teataja“
- EAA f 2318, n 1, s 10
- Projekt „Eesti 20. sajandi (1870-1991) väärtusliku arhitektuuri kaardistamine ja analüüs“ eksperdihinnang mälestise tunnustele vastavuse kohta, autor Kristo Kooskora

- <http://www.haaslava.ee/?page=2>
- http://cache.osta.ee/iv2/auctions/1_1_7002424.jpg
- <http://www.muinas.ee/files/Tartumaa.pdf>

8. LISAD



KÜLGVAADE

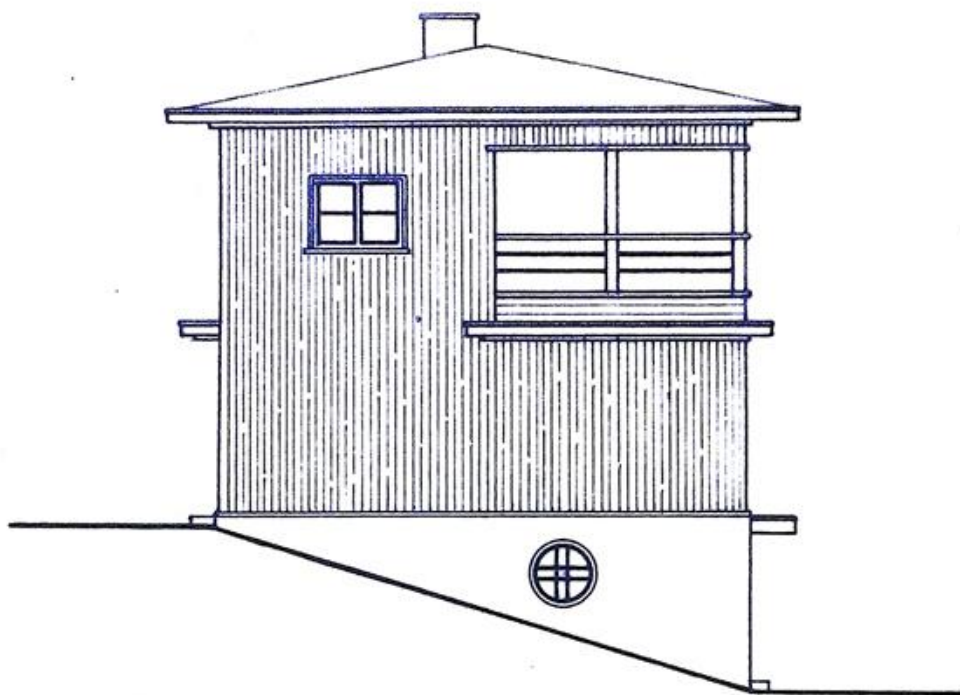


LÕIGE A-B

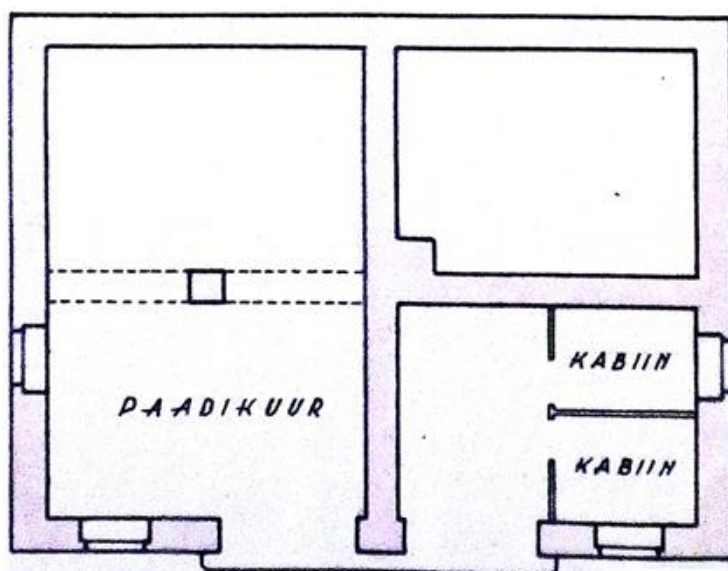
PUNNIMATA LAUD PÕRAND
KATUS PLEKICA LÕÖDUD

191.26 and. S. S. S. S.

Väljavõte supelmaja originaalprojektist – külgsuuna (lõunast) ja lõige. All paremal arhitekt Arnold Matteuse allkiri.



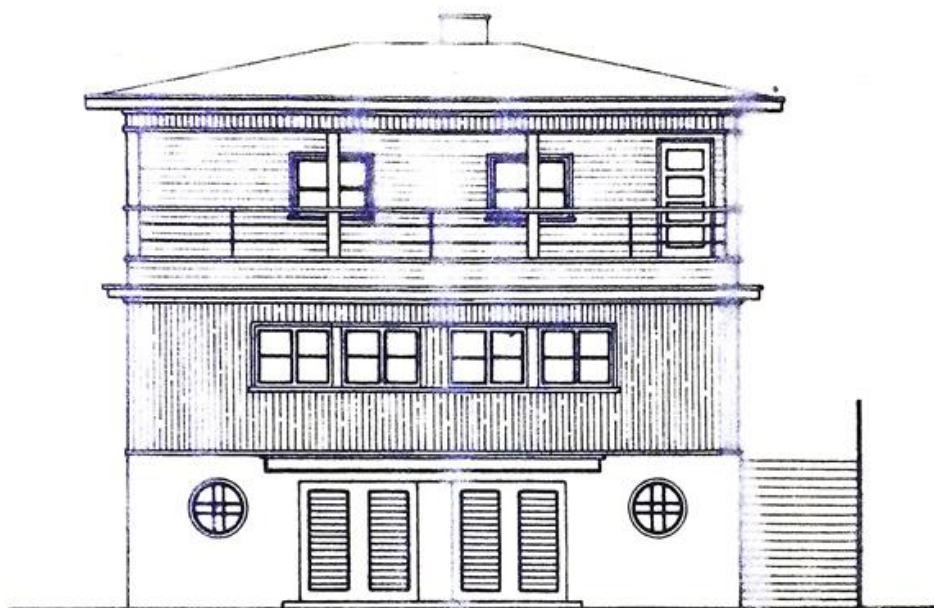
HÜLGVAADE



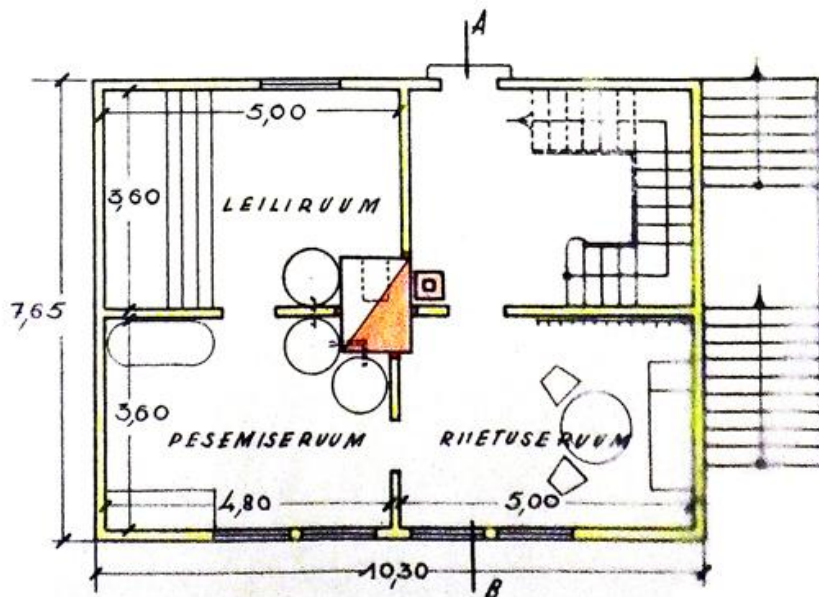
ALUS KORRA PLAAN

Väljavõte supelmaja originaalprojektist – soklikorruse plaan ja külgvaade (põhjast).

KRIIMANI MÖISA SAUNA



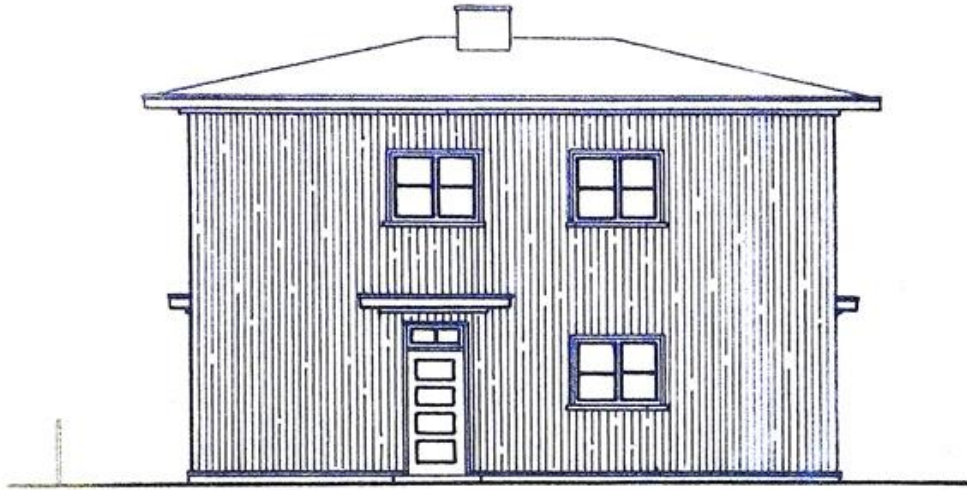
V A A D E JÄRVE POOLT



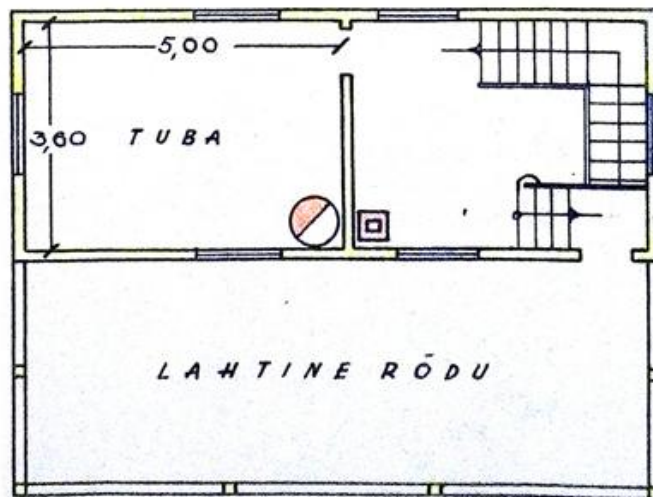
E S I M E S E K O R R A P L A A N

Väljavõte supelmaja originaalprojektist – vaade Kriimani järve poolt (läänest) ja esimese korruse plaan.

J A P A A D I K U U R I P R O J E K T .



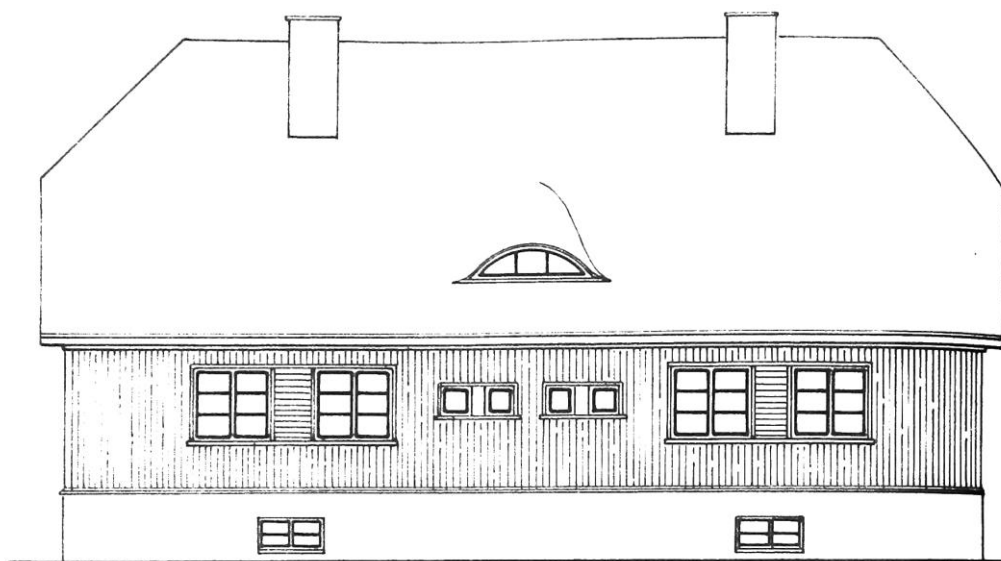
T A G A N T V A A D E



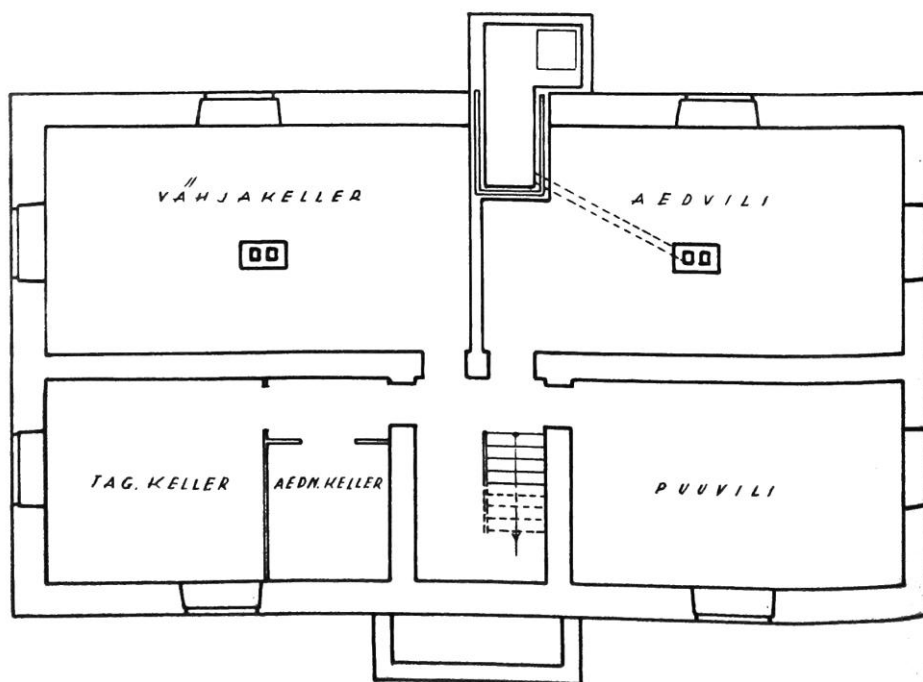
T E I S E K O R R A P L A A N

Väljavõte supelmaja originaalprojektist – vaade hoone idaseinale ja teise korruse plaan.

KRIIMANI MÕISA



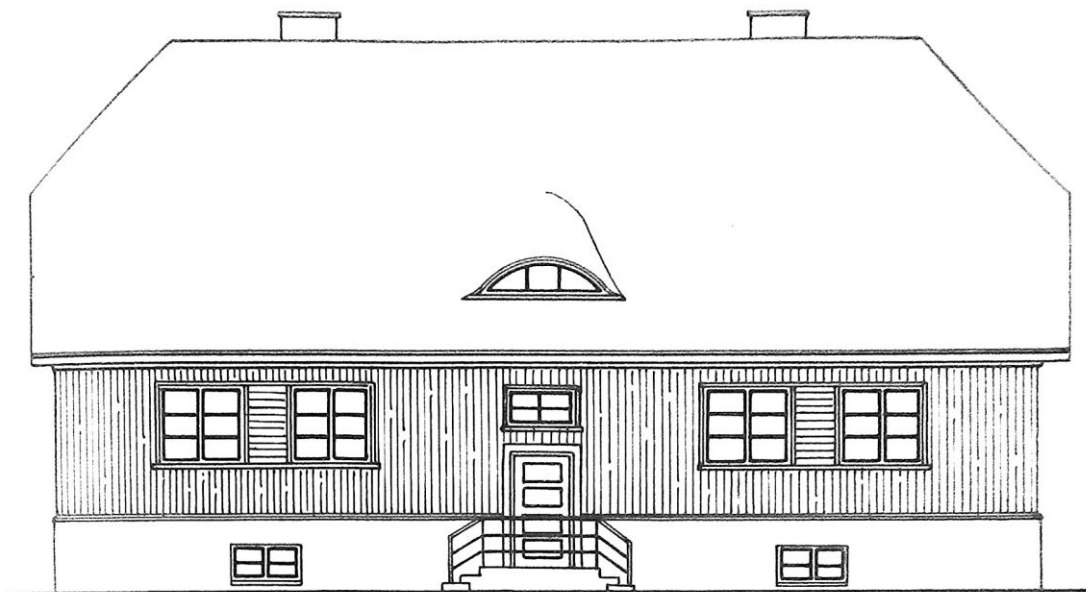
TAGAVAAD E



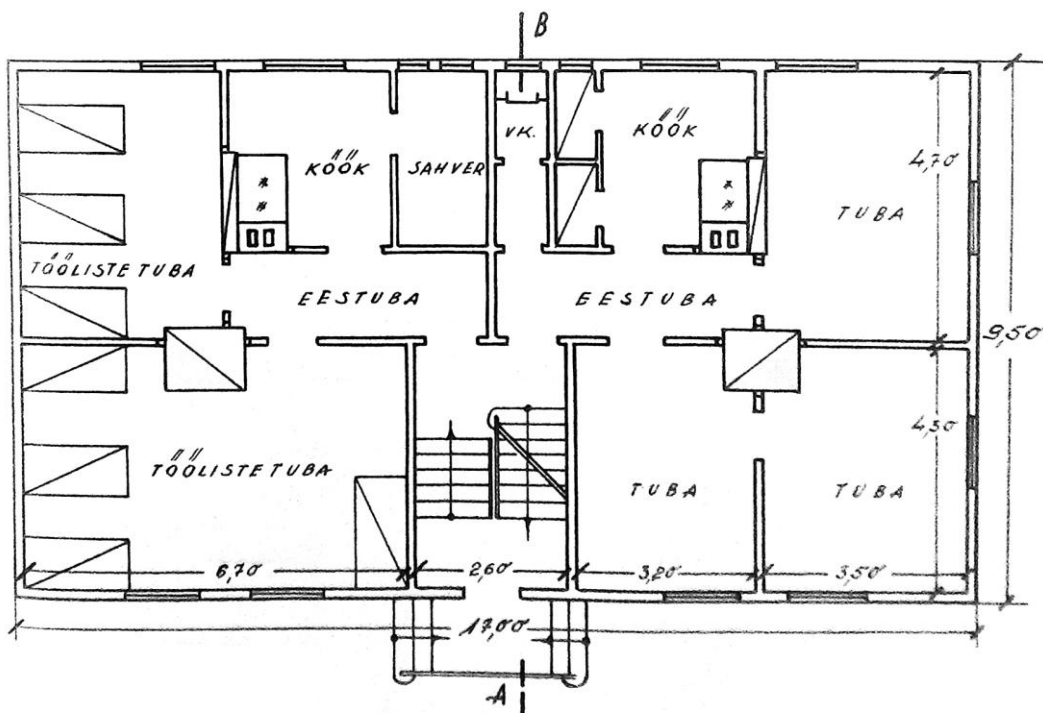
KELDRI KORRA PLAAN

Väljavõte Kriimani mõisa hoonete projektist – stiiljärgiva aednikumaja tagavaade ja keldriplaan (aednikumaja sellisel kujul tõenäoliselt ei teostatud).

AEDNIKUMAJA P L A A N

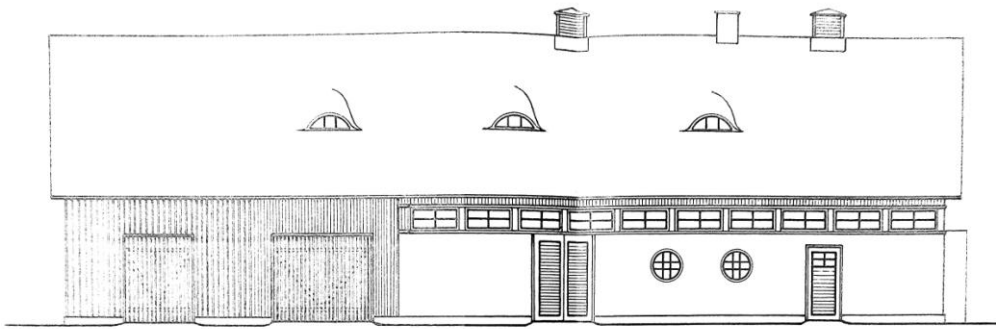


EESTVAADE

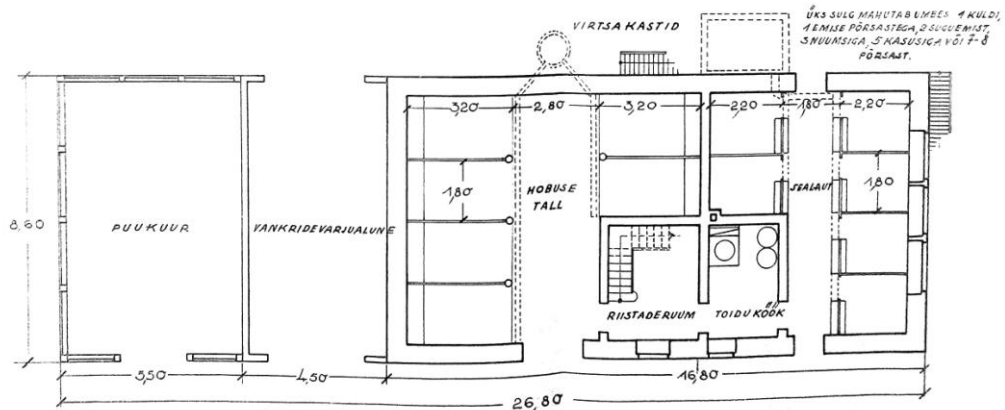


ESIMESE KORRA PLAAN

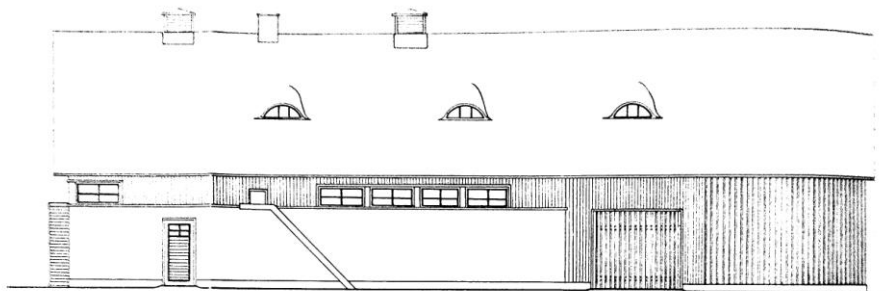
Väljavõte Kriimani mõisa hoonete projektist – stiiljärgiva aednikumaja eestvaade ja esimese korruse plaan (aednikumaja sellisel kujul tõenäoliselt ei teostatud).



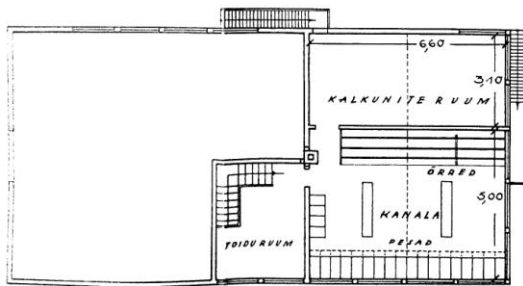
E E S T V A A D E



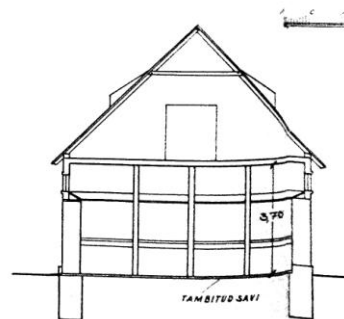
A L U M I S E K O R R A P L A A N



T A G A V A A D E

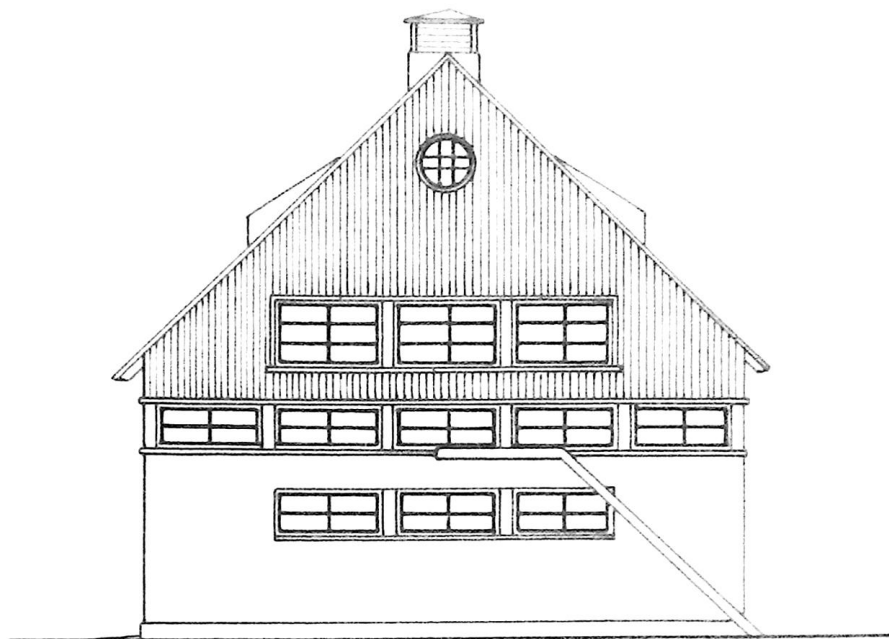


Ü L E M I S E K O R R A P L A A N

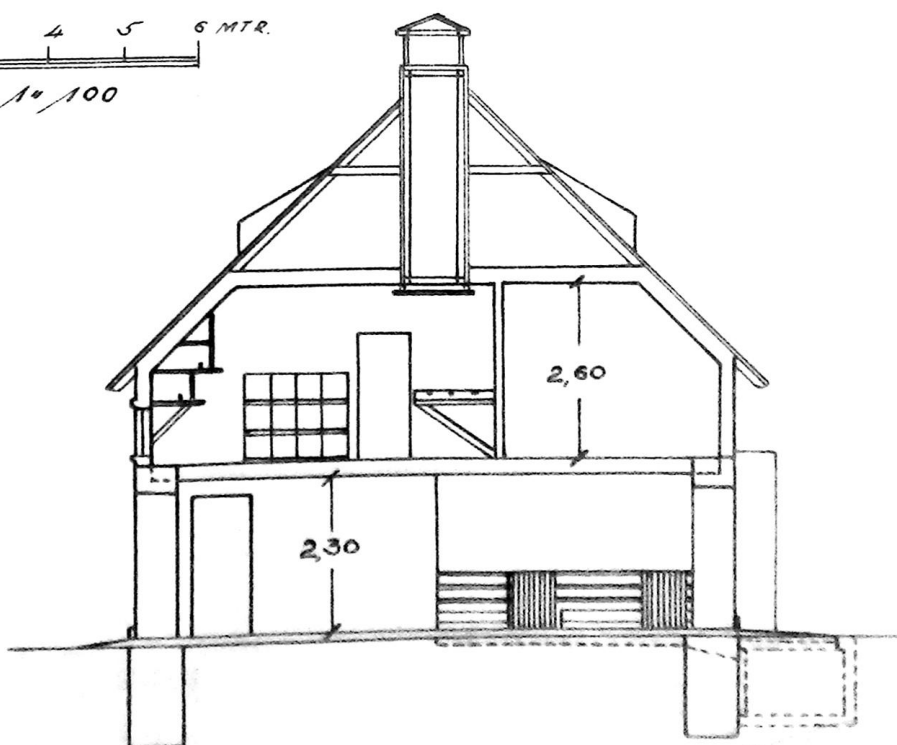


L Õ I G E T A L L I S T

Väljavõte Kriimani mõisa hoonete projektist – stiiljärgiva tall-sealauda vaated ja plaanid (tõenäoliselt sellisel kujul ka teostatud, kuid praeguseks varemetses, vt ill 7).



OTSVAADE



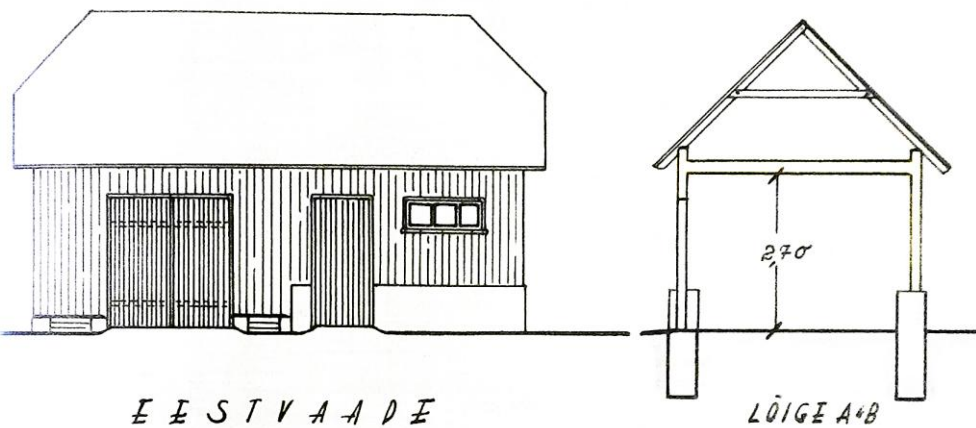
LÕIGE LAUDAST *Kriimani*
13.1.20 4904.100

Väljavõte Kriimani mõisa hoonete projektist – stiiljärgiva tall-sealauda lõige ja otsavaade.

KUURI JA LAUDA P L A A N

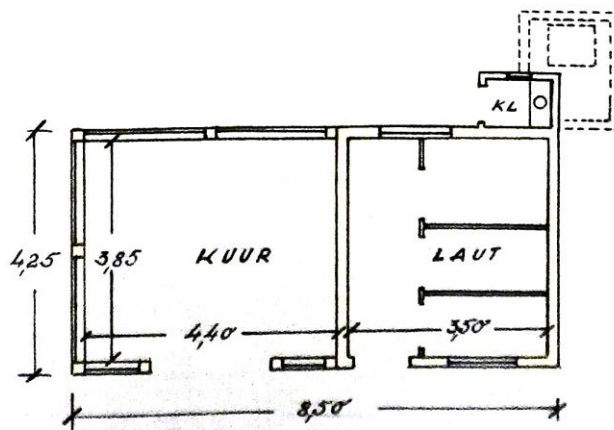


MÕÖT 1"=100



EESTVAADE

LÕIGE A+B



PÜHIPLAAN

Kaas...
A. Matteus / arhitekt...
16.1.1930

Väljavõte Kriimani mõisa hoonete projektist – stiilijärgiva kuuri vaade, lõige ja plaan.



Portreefoto kireva elulooga ärimees Karl Jänesest (1904–1949).