

EESTI KUNSTIAKADEEMIA
Kunstikultuuri teaduskond
Muinsuskaitse ja konserveerimise osakond

Luise-Maria Jõers

**HOLLINGERSI AIDA TAASSÜND EHK MUINSUSKAITSE
JÄRELVALVE ARUANNE**

Liise talu, Ruhnu saar, Saare maakond

2013/ 2014.õ-a. Arhitektuuri konserveerimise ja restaureerimise täiendkoolituskursuse
lõputöö

Ruhnu saar 2014

Sisukord

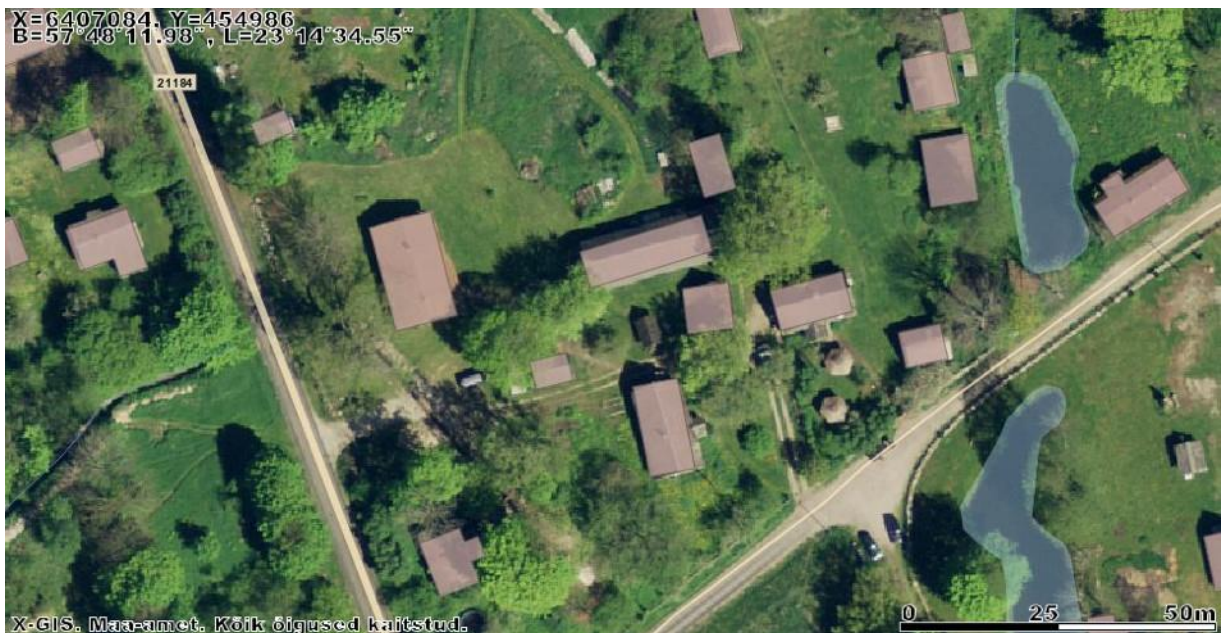
Sissejuhatus.....	3
1. Üldandmed objekti kohta.....	4
2. Lühiajalugu Ruhnu saarest, Liisi kinnistust ja Hollingersi aidast	6
3. Hoone renoveerimise põhjused ja tema väärtuslikud tarindid ning detailid.....	9
4. Hoone kirjeldus.....	11
4.1 Katus	11
4.2 Uksed ja aknad.....	12
4.3 Seinad ja vahelagi	13
4.4 Põrandad ja vundament.....	15
5. Aida lahtivõtmine	16
6. Uute palkide ja tarindite ettevalmistus	18
7. Tööde teostamine.....	19
Üldhinnang restaureerimisele	22
Muinsuskaitseline järelvalve	24
Kasutatud kirjandus ja infoallikad	26

Sissejuhatus

Talukompleksi kuulub kolm muinsuskaitse all olevat hoonet: elumaja aastast 1931, pikkmaja ehk *forstu* aastast 1935 ja käesolev Hollingersi talu ait aastast 1921. Olen selle hoone kinnistu omanik kümme aastat, mistõttu on mul kõrge motivatsioon muinsuskaitse all olevat Hollingersi aita uurida ja selle restaureerimistööd teha.

Muinsuskaitse eraldas sel aastal antud hoonele restaureerimistöödeks toetusraha. Taotleti 10 000 eurot ja eraldati 8000 eurot (lisa 1). Sellega seoses tuleb antud hoonele teha ehitusjärelvalvet.

Antud töö eesmärk on uurida Hollingersi aita ja teostada muinsuskaitse poolt nõutav ehitusjärelvalvet.



Joonis 1. Ortofoto, mälestis M: 1:1438 (Foto: väljavõte Maa-ameti kaardiserverist)

1. Üldandmed objekti kohta

Objekti nimi	Hollingersi (Liisi) talu ait
Mälestise registreerimis nr.	27452
Objekti asukoht	Liisi talu, Ruhnu saar, Saare maakond, 93001
Omanik	Luise-Maria Jõers
Tööde teostamise aeg:	märts 2014 (Saare Tare OÜ) märts-mai 2014 (omaniku poolt lõpetatavad tööd)
Tellijajuht	OÜ Liise Talu Ruhnu Saarel (rentnik) Liise talu, Ruhnu saar, 93001, Saare maakond
Teostaja	Saare Tare OÜ Sikasaare küla, Kaarma vald, Saaremaa 93815
Objektijuht	Ando Kolk (Saare Tare OÜ) Luise-Maria Jõers (omaniku poolt tehtavad tööd)
Muinsuskaitsejärelvalve	Luise-Maria Jõers (Arhitektuuri konserveerimise ja restaureerimise täiendkoolituskursuse õpilane)
Tehtud tööd Saare Tare OÜ:	
1. Aida demontaaž	
2. Pehkinud palkide vahetus	
3. Aida taasloodimine ja tõstmine	
4. Uute palkide ettevalmistus	
5. Aida üles ladumine	
6. Sarikad ja roovitus	
7. Põrandatalad ja terrassi pikk palk	
8. Otsaviilud	
Tehtud tööd, omaniku poolt:	
1. Palkide hankimine	
2. Sarika ja roovituse ettevalmistus	

3. Põrandate paigaldus
4. Vahelagi ühte kambrisse
5. Akende ja uste paigaldus
6. Aida terrassi ehitus
7. Terrassipost

Tööde tulemus - Hollingersi aida taas kasutuselevõtmine, tema algses funktsioonis, magamiskambri ja panipaiga ehitamine.

Lisa 2. Kaart aastast 1923 Gösta Sellingu kaart

Lisa 3. Hollingersi (Liisi) talu ait (reg.nr. 27452) asukoha skeem külas

Lisa 4. Hollingersi (Liisi) talu õueplaan

Lisa 5. Hollingersi ait reg nr 27452, põhiplaan

2. Lühiajalugu Ruhnu saarest, Liisi kinnistust ja Hollingersi aidast

Esmakordselt märgiti saart 28. juunil 1341 aastal piiskop Johannese kirjas, milles mainiti, et elanikeks Ruhnul olid rootslased. (1)

Ühe versiooni järgi on Ruhnu nimi tulnud lätikeelsest sõnast “ronis” ehk hüljes. Ja teine variant, et Ruhnu on oma nime saanud juba ruunijärgul. (1)

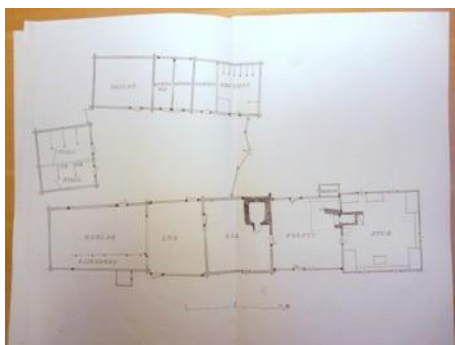
Esmalt kuulus saar Kura piiskopile. Vene-Liivi sõja ajal nende järglastele, Kura hertsogiriigile. 1621. aastast oli saar Rootsi oma ja 1712. aastast kuulus Venemaa koosseisu. Müümise, vahetamise, kauplemise hinna eest sai Ruhnu pärast pikaldast ja vaevalist protseduuri aastal 1923 Eesti saareks.

4.08.1944.a. lahkusid Ruhnult mootorpaadiga “Juhan” küüditamise käigus ruhnlased, kuid maha jäeti kaks peret. Perede mahajätmise versioone on ka kaks - esiteks nad olevat avaldanud ise soovi. Teiseks ei olnud nad teiste ruhnlaste väärilised, käitudes nende silmis valesti. Lahkunud ruhnlased otsisid oma majapidamistesse nn koduhoidjaid mandrilt, Saaremaalt või Kihnust, kes olude sunnil jäidki saarel elama, kuna ruhnurootslased enam tagasi ei pöördunud. Nendest inimestest sai alguse nn uus ruhnlane, kes kahjuks enam ei jälginud vanasid tavasid, traditsiooni, ehituskunsti.

Hakati maha lammutama vanu pikk maju ja sinna juurde kuuluvaid abihooneid, kuna need ei leidnud enam niisugust kasutust nagu varem. Tekkisid kolhoosid.

Liisi kinnistule kuulus Ruhnule omane talukompleksi hoone: pikkhoone ehk *forstu*. See sisaldas järjestikuseid ruume - heinaküün, vankrikuur, rehetuba, esik ehk *forstu*, elutuba ehk kamber (joonis 2). Eraldi olid mitmeosaline laut ja aidad (magamis- riide-, liha,-kala, piima-või) (joonis 2). Tuleohutuse eesmärgil ehitati mitme talu peale natuke külast eemale metsaserva saun ja sepikoda. Kõik põllu- ja heinamaad asusid külast väljas.

1 RUNÖ 650. Tallinn, 1991.



Joonis 2. Ülal mitmekambriline ait, keskel laut ja all pikkhoone oma ruumide jaotusega (Foto: Leif Strömfeldi erakogust)

Restaureeritav ait, mis on üks kolmest muinsuskaitsele kuuluvast hoonest, kuulub Hollingersi talu kompleksi juurde (joonis 35 ja 36). Antud kinnistu juurde kuulub elumaja (1931), pikkhoone (1935) ning toidu/magamisait (ei ole täpselt teada, mis aidaga on tegu) (1921). Ait paikneb põhja-lõuna suunas sissepääsuga lääne poolt. Aida mõõdud on 7,90 x 6,30 m. Ait on arvatavasti asunud sellel kohal juba enne 1871. aastat (lisa 6).

Käesolev ait asub Ruhnu ainukeses külas, mis on sumbküla. Küla kulgeb põhja-lõuna suunas ja on ovaalse kujuga. Hollingersi (Liisi) talu on päris saare keskel ja tänaseks on ta oma kolme vana hoonega üks ehedamaid, ainulaadsemaid ja paremini säilinud töötavaid talusid.

18. sajandil oli Ruhnus 34 talu ja 293 elanikku. Kuna rahvaarv kasvas kiiresti, hakati täistaludest tegema pooltalusid, mille käigus jagati talud kohati isegi lihtsal moel vaheseitega pikuti pooleks. Kuid Hollingersi (Liisi) talu kompleks jäi endiselt suurtaluks.

1930. aastal viidi läbi maareform, mille käigus jagati Hollingersi talu kaheks, mille tulemusena tekkis kaks talu: Hollingers ja Holla. Hollingersi perekonnanimeks sai Runestam, mis jäi põhjapoolseks taluks. Lõunapoolne talu sai perekonnanimeks Holla. Enne seda ei olnud ruhnlastel perekonnanimesid, vaid peresid eristati peremärkide järgi (lisa 5).

1930.-tel ehitati ka uus pikkhoone umbkaudu kolme meetri kaugusele vanast hoonest. Mõni aasta hiljem ehitati ka elumaja. Kuna aeg oli edasi läinud, hakati elumaju ehitama pikkhoonest eraldi. Enne seda oli aida kõrval veel teinegi ait, mida on näha 1871. aasta kaardil (lisa 6). Vanade kaartide põhjal võib oletada, et põhjapoolne aida osa lammutati uue pikkhoone ehitamise käigus.

Täna on antud kinnistu nimi Liisi, mis sai oma nime eelmise perenaise Elisabeth Normani järgi, kes kuulus ühte 1944. aastal maha jäänud peredest. Elisabeth (minia Kihnust, neiupõlvenimega Rand) abikaasa Aleksander Norman, kes oli oma isakodus välja kolinud, sa koju naasta kui majahoidja. Ühtlasi oli Hollingersi talu toona saare jõukaim (joonis 3).



Joonis 3. Normani Elisabeth (Liisi) oma köök/elutoas, majas, mis on ehitatud 1931 (Foto: Runö 650 raamatust)

Esimest versiooni aida vanusest tõendab aida kahe ukse vaheline tendripost, millel olev aastaarv näitab aastat 1921 (joonis 9).

Teine versioon (kuna külakaardil on aida olemasolu märgitud juba aastal 1871) lubab arvata, et aastaarv, mis on tendripostile tehtud, on kas aida ümberehitamise aasta või siis tõesti on ait uuesti üles ehitatud, kuigi see ei ole ruhnlastele kohane käitumisviis. Nende ehitus ja elukorraldus olid seatud nii, et kuluks võimalikult vähe energiat ümbritsevale elukeskkonnale. Kõige tähtsam oli ellu jääda - igapäevane söök, riided jne.

Huvitav fakt on see, et aidas oli kirst (joonis 4 ja 5), mille valmistamise aasta on 1847. Kuna see kirst on nii suur, et aida uksest välja ei mahu, siis võib oletada, et ait ja kirst on ehitatud võrdlemisi samal ajal, ajavahemikus 1847-1871.



Joonis 4. Kirst aastaarvuga 1847 (Foto: autori erakogust)



Joonis 5. Kirst magamiskambris (Foto: autori erakogust)

3. Hoone renoveerimise põhjused ja tema väärtuslikud tarindid ning detailid

Hoone seisukorra hindamise eesmärgil inspekteeris 9. 09. 2009. aastal aita Muinsuskaitseameti Saaremaa vaneminspektor Mihkel Koppel, kes märkis: “Hoone on halvasti hooldatud, räästad on pea igas küljes liiga lühikesed. Katusekate tuleks eemaldada, valmistada pikem roovitus ja taas katusele paigaldada, isegi kui uut katusematerjali esialgu ei panda. Eelkõige on probleeme sadevete räästast või maast pritsimisega, mis mädandab kõiki konstruktsiooni osi. Sambla tõttu katusel on võimatu avastada katuse läbijookse, konkreetne läbijooks on märgata katuse idapoolses osas.” (2)

Aida kõige problemaatilisem koht on katus. Muinsuskaitseameti Saaremaa osakonna vaneminspektor Rita Peirumaa tegi neli aastat tagasi ettekirjutuse avariiliste kohtade likvideerimiseks (lisa 7).

Hollingersi aida väärtuslikud tarindid ja detailid on välja toonud Muinsuskaitseameti nõunik Mari Loit oma koostatud inventeerimis- ja hooldusjuhendis (lisa 8 ja 9). Kõik muinsuskaitse poolt ettekirjutatud detailid ja tarindid pandi renoveerimistöde käigus täpselt nende algsetele kohtadele tagasi (joonis 6, 7, 8 ja 9).

Ekspertide hinnanguid arvesse võttes, oma soovide ning vajadustega arvestades ja visuaalset pilti iga päev nähes, alustati töid.

Aida restaureerimist alustati eritingimuste koostamisest, mida toetas Muinsuskaitseamet. Eritingimused koostas Muinsuskaitseameti nõunik Mari Loit.

2013. aasta sügisel taotleti muinsuskaitselt rahalist toetust aida restaureerimiseks, mis rahuldati 80% ulatuses.



Joonis 6. Aken S-seinas (Foto: autori erakogust) Joonis 7. Aken O-seinas (Foto: autori erakogust)

(2) Loit, M. Hollingersi (Liisi) talu ait. Väärtuslike tarindite ja detailide inventeerimine ning hooldusjuhend. Tallinn, 2012. Lk 4.



*Joonis 8. Aastaarv tenderpostil
(Foto: autori erakogust)*



*Joonis 9. Kiri ukse ülemisel tenderpostil
(Foto: autori erakogust)*

4. Hoone kirjeldus

Hoolimata Hollingersi aida vanusest, on alles jäänud aita ja väärtuslikke detaile säilinud piisavalt, et alustada restaureerimistöid. Kuna ait kuulus ruhnurootslaste perele, siis tänu sellele on ait tänases versioonis üldse säilinud.

4.1 Katus

Aida kõige problemaatilisem koht on katus. Algselt on aidal olnud õlgkatus. Vanad ruhnlased tegid oma hoonetele õlgkatused, kuna see oli kõige odavam ja ei nõudnud eraldi tööd, sest vili tuli koristada igatahes (joonis 10).



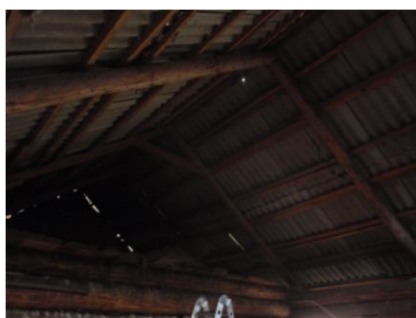
Joonis 10. Vanad põhuvihud (Foto: autori erakogust)

Katusel on tänaseks olnud ligi 50 aastat eterniit, mis on sammaldunud ja keskelt tänu harvale sarikate paarile ja ajahambast väsinud harjalauale juba ära vajunud (joonis 11). Katusekate on tehtud liiga väikese ülekattega ja selle tõttu on sarikate otsad ja aida enda palgi otsad, mis ulatavad aidast eemale, mädanenud ning ilmastik, vihm ja lumi väga palju kahju teinud. Aida kõrval asub väga vana pirnipuu, mille kõrgus ulatub 6 meetrini, mis omakorda on soodustanud katuse sammaldumist. Pirnipuu vanus võib olla ligi 100 aastat.



Joonis 11. Äravajunud katus (Foto: autori erakogust)

Originaalsarikaid on aidal kaks paari, ülejäänud kolm paari on arvatavasti eterniidi panekul asendatud 100x50 mm prussiga. Vana murispuu järgi, mis kannab sarikaid, on näha, et algselt oli viis sarikapaari, sammuga 1700 mm ja roovitusmaterjaliks oli 50x50 mm latt. Ruhnu vanade hoonete ehitamises on näha nii öelda mugavust või kokkuhoidlikkust. Tehti nii palju kui pidi ja nii vähe kui võimalik. Sarikatel puudusid pennid (joonis 12). Uuel sarikapaaril ehk prussidel on penn, aga eespool asuval vanal sarikal see puudub. Kuna vanasti ei pandud ka eterniidi alla aluskatet, siis tuisulumi tuli räästa alt ja eterniitide vahelt hoonesse. Lume sulamise tõttu tekkis sisekonstruktsioonidele kahjustusi. Mõnes kohas on ka näha eterniidis auke.



Joonis 12. Sarikad - eespool vana sarikapaar, ilma pennita, tagumine sarikas prussist (Foto: autori erakogust)

4.2 Uksed ja aknad

Aida lääneküljel on kaks hästi säilinud välisust. Üks viib ühte kambrisse, teine teise. Uksed on kaetud vertikaallaudisega ja raamistatud puuraamistusega (joonis 13). Uksed avanevad sissepoole. Uste kohale on kirjutatud talunimi Hollingers ja selle pooleks jagamisel 1930. aastal tekkinud kõrvaltalu nimi Holla. Lõunapoolse ukse raamistusele on uuendatud Holla talu peremärk (lisa 5). Uste vahelisele tendripostile on uuendatud aastaarv. Tendriposti ülemisest servast võib näha, kuidas on pliiatsiga ette joonistatud tulevased tapikohad. Uksed on kunagi suletud olnud vanade lukkudega, mis tänaseks ei ole enam töökorras.



Joonis 13. Kõrvuti asetsevad aidauksed (Foto: autori erakogust)

Aidal on kolm akent. Kaks on alumisel korrusel ida (O) ja lõuna (S) küljel ja kolmas otsaviilu N-küljel. Esimesed on arvatavasti tehtud hiljem, nõukogude ajal. Need tunneb ära värvi, kiti ja akna kuju järgi. Akentel on kaks ruutu ja nad on laenatud vanalt elumajalt. Neil on vanad hinged ja on näha, et aknad on olnud ühest kahe poolega aknaraamist (joonis 14 ja 15).



Joonis 14. Aken O-seinas (Foto: autori erakogust) Joonis 15. Aken S-seinas (Foto: autori erakogust)

Kolmas aken on nelja ruuduga, vana, ilma värvi ja kitita, lihtne ning ilusa profiiliga (joonis 16). Antud aken on aluseks uute akende tegemisel.



Joonis 16. N-otsaviil ja aken (Foto: autori erakogust)

4.3 Seinad ja vahelagi

Seinad on üles laotud palkidest. Seda, kas otsad olid kunagi ka palgist või püstlaudisest nii nagu täna, ei ole teada.

Aida üks nurk kirde suunas on vastu maad, sest nurgakivi on ära vajunud. Aida seinad vastu kogunenud lehesodi ja läbi aegade sinna paigutatud asjad on aida seinad mädandanud (joonis 17 ja 18).



*Joonis 17. Äravajunud sein
(Foto: autori erakogust)*



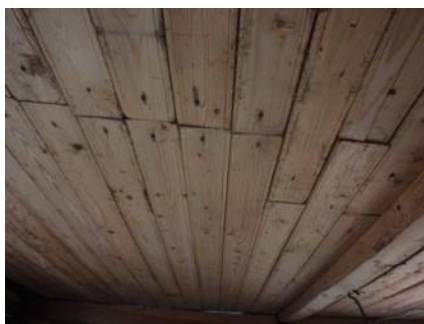
*Joonis 18. Pehkinud vaheseina otsad
(Foto: autori erakogust)*

Teine suur probleem on mardikalised. Ruhnus on kõige levinumad siklased ja toonesepad, kes on ajajooksul palkidesse uuristanud oma käike (joonis 19 ja 40). Kõige rohkem on kahjustunud lõuna- ja idapoolne külg, millel tuleks vahetada vähemalt kolm rida alumisi palke. Ka aida vahesein on osaliselt mardikaliste poolt ära söödud ja seal oleks samuti vajalik vahetada palke.



Joonis 19. Mardikate poolt söödud sein (Foto: autori erakogust)

Üks ruum on ilma vahelaeta ja teises ruumis on hästi säilinud lagi, mis on tehtud õhukestest umbes 15 mm paksustest ja 100 mm laiustest laudadest (lisa 10). Kahele poole serva on käsihöövliga tehtud soon, mis jätab lihtsa, aga ilusa lae mulje. Lauad on lakke löödud justkui juhuslikult, järgimata ühtlast muljet ja liitekohti. Isegi lauaserivad ei ole sirgeks saetud (joonis 20).



Joonis 20. Magamiskambri lagi (Foto: autori erakogust)

4.4 Põrandad ja vundament

Aidal on kaks ruumi, millest ühel on laudpõrand (joonis 21) ja teise põrand on tänaseks hävinud (joonis 22). Tõenäoliselt oli ka seal põrand, sest kui ruhnlased kasutasid aita hoiuruumina (liha, kala, sool, riided), siis pidi sealgi kindlasti olema põrand. Esimese ruumi põrand on nii öelda ujupõrand, mis on pandud suurtele palkidele ja palgid omakorda kividele. Võib oletada, et ka teise ruumi põrand oli sarnaselt tehtud.



*Joonis 21. Lõunapoolse kambri põrand
(Foto: autori erakogust)*



*Joonis 22. Põhjapoolse kambri põrand
(Foto: autori erakogust)*

Aida vundamendiks on toetuspunktides olevad kivid, mis on asetatud hoone nurkadesse ja pikemate kandepalkide vahele, et palgid ära ei vajuks. Maakivid, mis kannavad aita, on tänaseni väga hästi vastu pidanud. Kuna ait on kividele tõstetud, siis on tuulutus olnud maksimaalselt hea, mis omakorda on aidanud aidal säilida (joonis 23).



Joonis 23. Maakivil aidanurk (Foto: autori erakogust)

5. Aida lahtivõtmine

Aida võttis lahti Saare Tare OÜ. Tööd alustati 1.03.2014 aastal.

Aida lahti võtmiseks kulus kaks päeva. Eterniitkatus sai ladustatud ja viidud selleks ettenähtud kohta.

Järgmiseks võeti maha vana roovitus, millel ei olnud originaalaidaga midagi ühist. Roovitus oli juhuslikust materjalist ja kasutusele võetud eterniidi panekul.

Seejärel võeti maha sarikad, millest kaks olid vanad ümarpalgist ja kolm prussid. Alles jäeti kaks võimalikku originaalsarika paari, mis nummerdati.

Seejärel võeti lahti ühe ruumi lagi, mis oli säilinud ühes kambris. Laelauad pandi kõrvale, et neid oleks võimalik uuesti kasutada.

Enne aida lahti võtmist märgiti palkidele alt ülespoole tähetähised S, N, W, O koos numbritega. Alles seejärel hakati aida palke ükshaaval lahti võtma, ladustades need hunnikusse vastavalt oma küljele (joonis 24, 25, 26 ja 27).



*Joonis 24. Eterniidi eemaldamine
(Foto: autori erakogust)*



*Joonis 25. Alles jäänud viimane palgirida
(Foto: autori erakogust)*



*Joonis 26. Eemaldatud tendripost
(Foto: autori erakogust)*



*Joonis 27. Lammutamine
(Foto: autori erakogust)*

Pärast palkide ladustamist võeti üles põrand, mis oli samas ruumis, kus lagigi. Kuna ruumi põrandalauad olid heas seisus, siis need staabeldati ja jäeti ootama oma järge.

Pärast aida demonteerimist kontrolliti põrandaalune. Riisumise käigus tulid põranda alt välja kaks münti ning mõned padrunikestad (joonis 28). Mündid kuuluvad tsaariaega.



Joonis 28. Leitud padrunikestad ja mündid (Foto: autori erakogust)

6. Uute palkide ja tarindite ettevalmistus

Varem langetatud ja kooritud kohalikud männipalgid toodi ehitusplatsile. Saare Tare OÜ alustas aida ülesehitamist 3.03.2014 aastal. Alustati valamise ning põrandatalade ja aluspalkide loodimisega.

Omaniku ülesandeks oli metsast toodud sarikate ja roovlattide ettevalmistus ning seejärel koorimine (joonis 29). Välja vahetati kõik sarikapaarid (5 paari) ja kogu roovitus. Kuna katusel oli nn uus katus, siis oli algne ümarlatt-roovitus maha võetud.

Omaniku ülesandeks oli akende tegemine. Aknad taastati ühe alles jäänud akna järgi, mis asus põhjapoolses viilus. Seal oli näha aknaraami algne profiil ja ruudustik. Kahjuks oli ka see aken pehkinud ja seega tuli teha kolm uut akent: üks üles põhjapoolsesse viiluotsa (joonis 30) ja kaks akent alla parempoolsesse kambrisse.



*Joonis 29. Roovlattide koorimine
(Foto: autori erakogust)*



*Joonis 30. Otsaviilu aken
(Foto: autori erakogust)*

Ette tuli valmistada ka terrassiesine tugipost, mis oli vanal aidal puudu (joonis 31). Vanade fotode ja Kokase talu aida põhjal sai valmistada uue palgi (joonis 37).

Ühel aida tubadest oli vahelagi, mis sai lammutuse käigus viga. Vana lagi oli paigaldatud juhuslikult ja lammutusel osutus osa laudu taaskasutamiskõlbmatuks. Seepärast tuli laelaudu vana profiili järgi juurde teha. Kokku tuli teha 1/4 laelaudadest.



Joonis 31. Uus tenderpost (Foto: autori erakogust)

7. Tööde teostamine

Kõigepealt vaadati üle vanad maakivid ja toodi juurde uusi kive. Kuna üks aidanurk oli vajunud maa sisse, siis tuli tuua kive igasse nurka juurde ja ka aida pikematesse külgedesse. Palkide ja kivi kokkupuutekohtadesse pandi niiskuisolatsiooniks kasetoht.

Seejärel alustati aida ülesladumist. Palke uute palkide vastu vahetati järgmiselt: põhjaküljel kaks alumist palgirida, idaküljel neli rida, lõuna pool olid kõige suuremad kahjustused päikese ja mardikate poolt ning sealt läks vahetusse peaaegu terve sein. Vahetati kuus rida täispikka palki ja kaks rida aknast alates. Kokku on aidal kaheksa palgirida. Aida esiküljel ehk läänepoolses osas vajas vahetust ainult alumine terrassiesine palk. Juurde lisati põrandatala piki aita. Vaheseinas tehti mõningased proteesimised (joonis 38).

Seejärel asetati oma kohale sarikad, mis olid eelnevalt maas ette valmistatud. Pandi viis paari sarikaid, mille kaugus üksteisest on 1700 mm. Mis on võrdlemisi suur samm, aga kuna Ruhnu aitadel, majadel ja muudel hoonetel on just niisugused vahed, siis otsustati, et taastatakse algupärase järgi.

Pärast sarikaid ehitas Saare Tare otsaviilud. Otsaviilu materjaliks kasutati musta servamata tollist lauda. Kõigepealt ehitati tellingud ja pandi otsaviilud. Otsaviilu lauad pandi ülekattega. Selles ehitusfaasis lõppes Saare Tare OÜ ehitus.

Seejärel algasid omaniku ülesanded roovituse paigaldusega. Roovitus paigaldati niisuguse sammuga, et edaspidi oleks lihtne panna katusele pilliroog.

Tänaseks on aga katusel ajutine kile, mis on korralikult kinnitatud 50x50 mm lattidega ja alla ehk ümarlattide peale on samuti pandud 50x50 mm latid.

Edasi ehitati aidaesine koos tugipostiga ning trepp.

Mõlemasse kambrisse paigaldati põrandad. Lõunapoolne kamber sai endale vana põranda, mis oli säilinud peaaegu täies ulatuses. Kui varem oli põrand aidast eraldi ja nii öelda ujuv, maapinnale üles ehitatud, siis nüüd on ta pandud aida külge pikitalale ja seina äärde löödud kandelattitele. Vana põrand oli tehtud laiadest, kohati isegi 30 cm laiustest laudadest. Kõige laiem laud on 48 cm, mis on laeval kasutatud mustast tammest tehtud detail. Seega tuli ka järgnevad lauad otsida võimalikult sarnased (joonis 32).

Teine kamber sai aga oma põranda taaskasutust leidnud põrandalaudadest, mis olid vanasti kõrvaloleva elumaja põrandal (joonis 33).



Joonis 32. S-ruumi põrand (Foto: autori erakogu)



Joonis 33. N-ruumi põrand (Foto: autori erakogust)

Lõunapoolses kambris oli varem säilinud heas seisukorras lagi. Paraku läks ka sealt osa laudu lae lammutamisel kaduma. Vanad lauad kohendati, et liitekohti oleks vähem näha, ja asetati lakke naelapüstoliga.

Uus laelaud valmistati kohalikul hõvelpingil ja hiljem hõveldati sooned kahte serva käsihõövliga sisse ning lihviti (joonis 34)(lisa 10).



Joonis 34. S-ruumi lagi (Foto: autori erakogust)

Viimaseks paigaldati ukсед ja aknad. Kuna arvestati tolle aja ehituskunsti omapära, proportsioone, kauguseid ja ehituslikke ebatäpsuseid, läks uste ja akende paigaldus ladusalt. Kuna aknad olid mõõtude järgi ehitatud, oli ka nende paigaldus lihtne.



Joonis 35. Endine ait (Foto: autori erakogust)



Joonis 36. Valmis ait (Foto: autori erakogust)



Joonis 37. Kokase talu ait (Foto: Leif Strömfeldi erakogust)

Üldhinnang restaureerimisele

Tööd on teostatud kõiki aspekte hoolikalt silmas pidades ja vanu ehitustavasid järgides. Muidugi on ka kasutatud uut tehnoloogiat, näiteks loodimiseks laser-loodi, mootorsaagi, kruve, palgivahed on topitud takuga, sest metsa alt sambla korjamine pole loodussõbralik. Kuid nii palju kui vana sammalt alles jäi, pandi see tagasi. Palkide proteesimisel on kasutatud keermelatte ja peitetud kohtades on kruvid (joonis 38). Keermelatte on kasutatud ka uute põrandatalade kokku viimisel aida põhikonstruktsiooniga liitmisel (joonis 39). Kuid kõik see ei häiri välisilmet ja pigem aitab aidal säilida veel sadu aastaid järeltulevatele põlvedele.



*Joonis 38. Uue ja vana palgi ühendus
(Foto: autori erakogust)*



*Joonis 39. Pikitala ja seina ühendus
(Foto: autori erakogust)*

Kõik muinsuskaitseameti poolt välja toodud väärtuslikud tarindid on tagasi pandud samadesse kohtadesse ja kohendatud nii, et nende edaspidine säilimine oleks võimalik.

Vanade akende osas, mis on ära märgitud eritingimustes kui originaalaknad, konsulteerisime Saaremaa Muinsuskaitse vaneminspektori Rita Peirumaaga, kes soovitas siiski teha uued aknad vana ruudujaotusega (joonis 14 ja 15). Aida ülesladumisel on võimalikult palju kasutatud vana hästisäilinud puitmaterjali ning restaureerimisel algseid töövõtteid. Näiteks palkide koorimine liimeistriga (joonis 29). Isegi allesjäänud vanad väljavahetatud palgid, mis polnud päris pehkinud, staabeldati tulevikule mõeldes aianurka.

Usun, et antud hoone hinne pärast restaureerimist kümne palli süsteemis võiks olla 7. Kindlasti on aidahoone säilimine tänuväärne külapildi miljões. Hoonet ümbritseb veel kaks muinsuskaitse-alust hoonet. Miljöö taastamise kohapealt annan hindeks 8.

Edaspidi võiks teostatavate tööde hulgas olla veel ukse lävepakkude proteesimine, mis on siklaste poolt ära söödud, ja ajutise katuse vahetamine (joonis 40 ja 36).



Joonis 40. Sikklaste söödud lävepakk S-ruumis (Foto: autori erakogust)

Hollingersi ait taastati asjatundlikult ja korralikult.

Muinsuskaitsealine järelvalve

Töö autorina, muinsuskaitsealine järelvalve teostajana ja Hollingersi aida omanikuna, seotuna antud objektiga kõigest kolmest aspektist, olen teostanud järelvalvet aida ehituskäigust.

Tänu sellele on olemas täpne ülevaade tööde algusest, lammutamiskäigust, materjali kvaliteedist ja tema päritolust. Fikseeritud on kuupäevad ja tööde areng aida ehitamisel. Olulisemad tööetapid, kaasaegsed ehitusvõtted ja keerulisemad ehitussõlmed on fotografeerinud töö autor Luise-Maria Jõers. Suuremaid ja vastutust nõudvamaid töid teostas Saar Tare OÜ, kes oli pädev ja asjatundlik. Kõik ootamatud ette tulnud probleemid leidsid sobiva lahenduse. Töö kulg läks arvestatult ja plaanipäraselt. Saare Tarel kulus kaks nädalat ja omaniku teostatud tööd kestsid ligi kuu aega.

Ülevaade ehitustöödest ehk ehituspäevik:

1.03 - 3.03 katuse lammutus, palkide märkimine, hoone lahtivõtmine.

4.03 - 9.03 palkide varamine ja aida ülesladumine

10.03 - 12.03 sarikate ettevalmistus (kobad, tapid, profiilid) ja ülespanek

13.03 - 14.03 tellingud ja otsaviilude ehitus

14.03 - 19.03 roovitus ja ajutine katus

20.03 - 23.03 S-ruumi põrand

23.03 - 27.03 N-ruumi põrand

28.03 - 07.04 aidaesine põrand, trepp, tugipost ja lagi

08.04 - 10.04 S-ruumi vahelagi

11.04 - 15.04 akende tegemine ja ettepanek 16. 04 - 17.04 uste ettepanek

18.04 - 22.04 koristustööd=

Eritingimustes ettenähtud tingimused on täidetud. Töö käigus tekkinud muutused on läbi arutatud , konsulteeritud ja fikseeritud Muinsuskaitseameti töötajatega.

Kõik vanad ehitusmaterjalid taaskasutati vastavalt võimalustele ja säilivusele. Lisatud uute puitmaterjalide valikul lähtuti parimast ehitutavast. Kõik lisatud puitmaterjal pärineb Ruhnu enda metsast ja on seega struktuurilt ja kvaliteedilt sarnane algupärasele.

Ehitajad arvestasid alati järelvalve poolt tehtud märkuste ja soovitusetega. Igal tööpäeval toimusid jooksvalt tööalased nõupidamised.

Hoone edasisel kasutamisel on vajalik regulaarne monitooring ehk siis ehitise seisundi ja võimalike muutuste jälgimine (vundamendi kivide võimalikud vajumised; uute palkide puidu kuivamisest tingitud muutused, kasutatud vana puidu seisundi jälgimine jne)

Liise talu aida restaureerimine oli minule esmane kogemus tööde järelvalve osas. Omandasin kogemused eritingimuste sidumisel tegeliku restaureerimise tööga. Kogedin omanikuna koostööd ehitusmeistritega. Sain oskused kiiresti ja sobival moel lahendada eettulevad probleemid nii muinsuskaitse- kui ka ehitustööde valdkonnas.

Tulemus on mind kui omaniku rahuldav ja julgustab edaspidi tegelema minu talukompleksi teiste hoonetega taastamiseks või säilitamiseks Ruhnu küla miljööväärtusi ja küla struktuuri.

Kasutatud kirjandus ja infoallikad

1. Loit, M. Hollingersi (Liisi) talu ait, väärtuslike tarindite ja detailide inveneerimine ning hooldusjuhend. Tallinn, 2012.
2. OÜ Projektbüroo “Dagopen”. Ruhnu küla potentsiaalsete mälestiste kultuuriväärtuse analüüs, tehnilise seisukorra ülevaatus ja kaitse alla võtmise põhjendus. Kõide IX. Kärkla, 2006.
3. Pilt, K. Puidu putukakahjustused hoonetes. / Insect damages wood in buildings Videofilm
4. Runö 650.Histori om en gammal kultur på ön i Rigaviken. / Ühe vana kultuuri lugu Läänemere saarel.Tallinn, 1991.
5. Mati Raal AS “Tsunftijänes” omanik, nõuanded ja ettepanekud
6. Leif Stömfeldi (endine ruhnurootslane) teadmised ja tema fotod ning joonised
7. Küla folkloor



MUINSUSKAITSEAMET

Pr Luise-Maria Jõers
OÜ Liise talu Ruhnu Saarel
luise@ruhnu.ee
Liise talu
Ruhnu küla
93001 SAARE MAAKOND

5.02.2014 nr 1.1-11/1950-1

Toetuse eraldamine *Hollingersi (Liisi) talu aia*

Vastavalt Muinsuskaitseameti peadirektori käskkirjale nr 9-A (29.01.2014.) anname teada, et 2014. aastal eraldati Teile kuuluvale mälestisele – *Hollingersi (Liisi) talu aida* (ehitismälestis reg nr 27452) aida restaureerimistöödeks (pehkinud palkide, talade, sarikate vahetus jm vastavalt tööde kavale) 8000 eurot.

Toetustaotluste hindamise kriteeriumitega on võimalik tutvuda Muinsuskaitseameti kodulehel (<http://www.muinas.ee/sinule/omanikule/toetused>). Lisaselgituste saamiseks palume saata küsimused meiliaadressile info@muinas.ee.

Palume esitada Muinsuskaitseametile hiljemalt 17.02.2014 täpsustatud tegevuskava toetuse abil tehtavate tööde kohta.

Toetuse kasutamiseks sõlmib Muinsuskaitseamet Teiega lähiajal lepingu.

Lugupidamisega

/digitaalselt allkirjastatud/
Rita Peirumaa
Saaremaa vaneminspektor

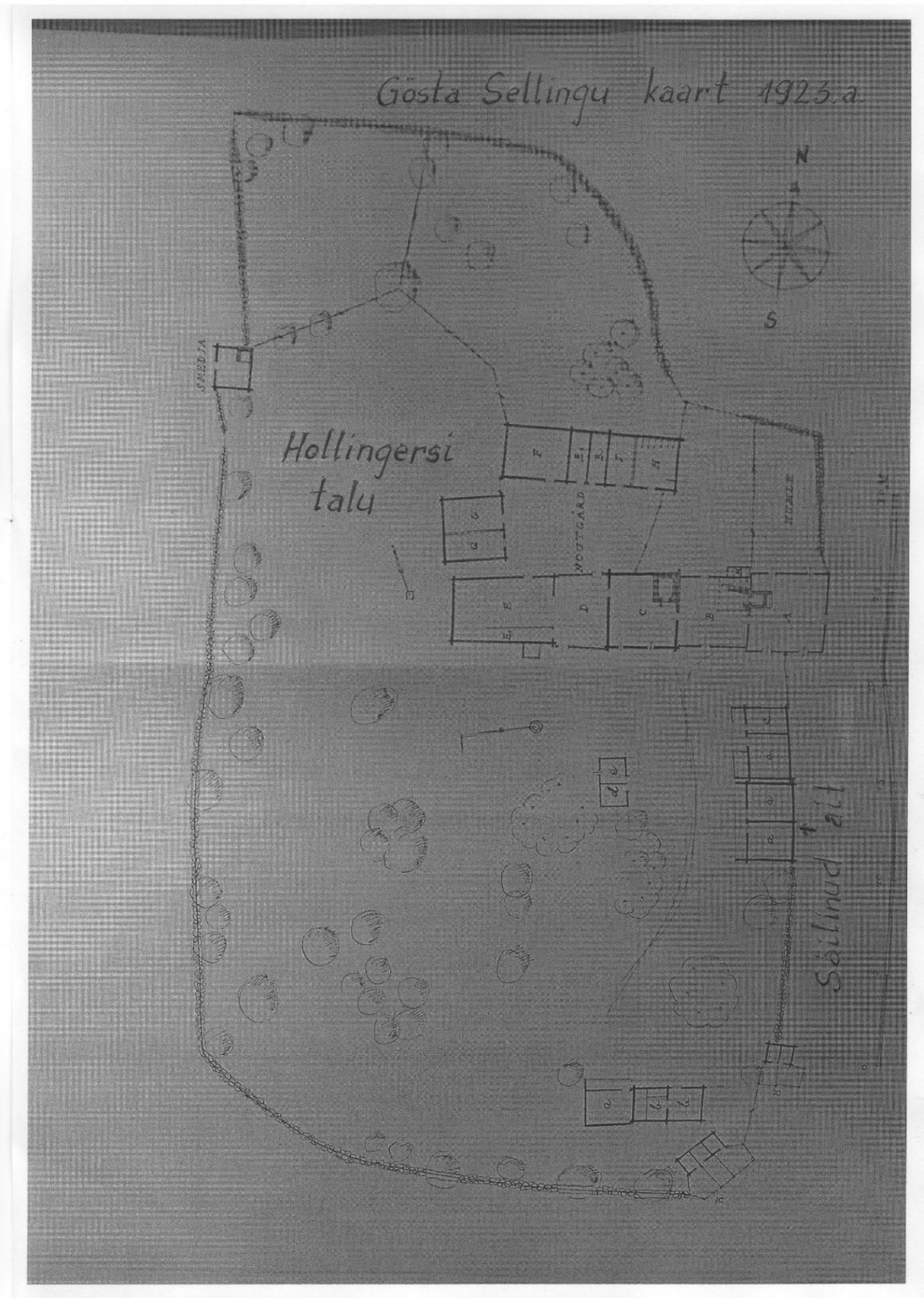
rita.peirumaa@muinas.ee
4433269, 5145558
Tallinna 10, Kuressaare

Uus tn 18
10111 TALLINN
Reg kood 70000958

Tel +372 640 3050
Faks +372 640 3060

E-post info@muinas.ee
<http://www.muinas.ee>

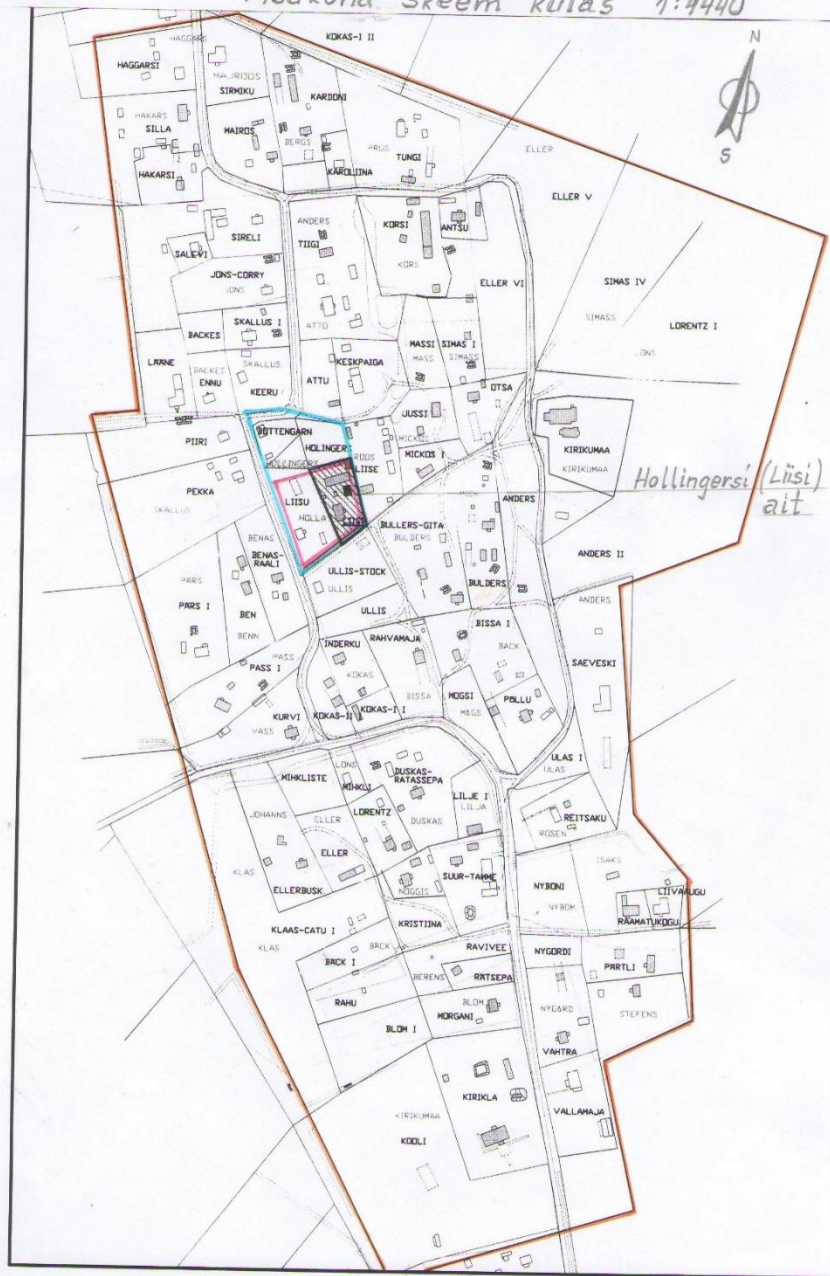
Joonis 41. Muinsuskaitseameti kiri toetuse eraldamiseks 5.02.2014 nr 1.1-/1950-1



Joonis 42. Gösta Sellingu kaart 1923.a. (Foto: Leif Strömfeldi erakogust)

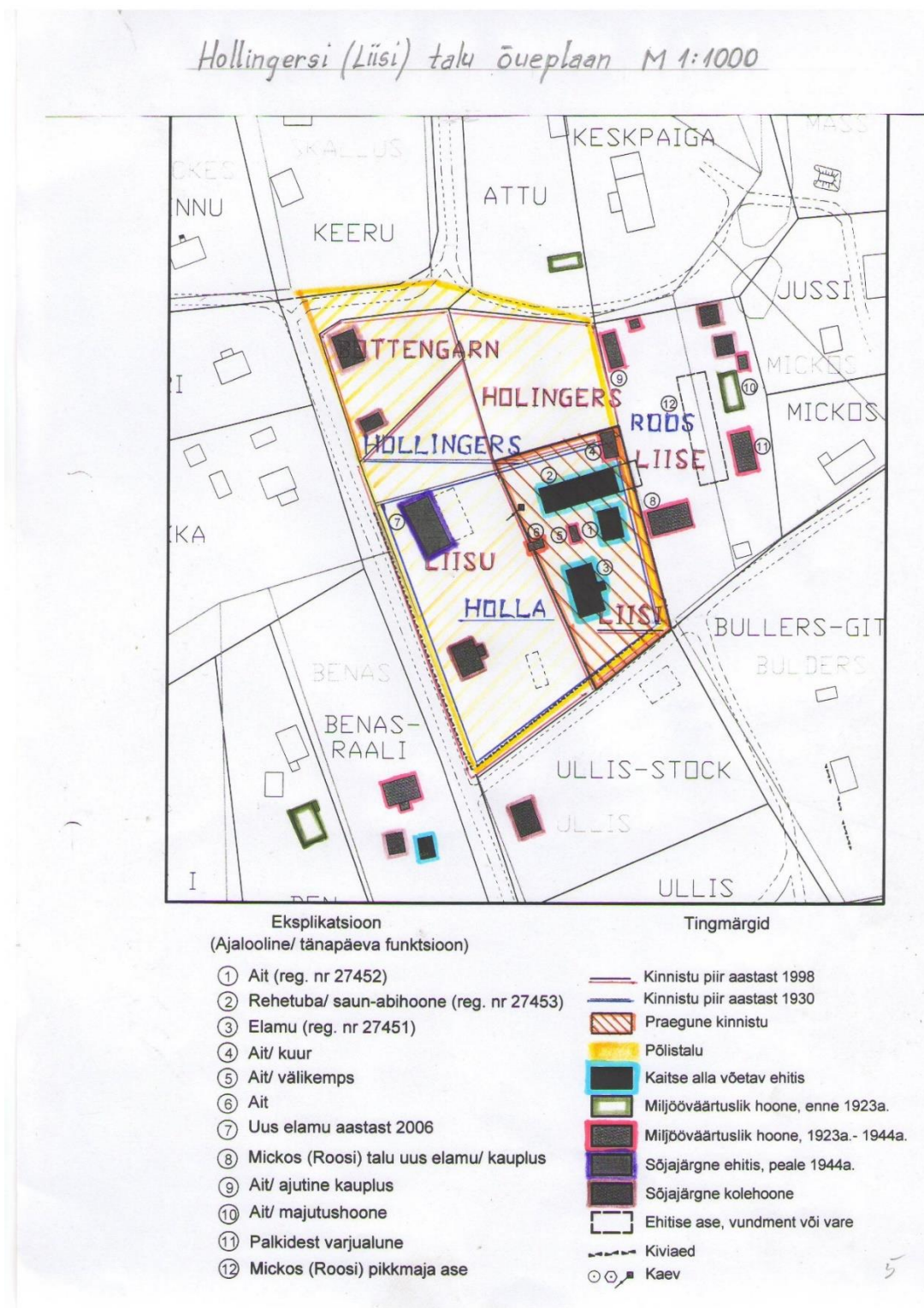
Hollingersi (Liisi) talu ait reg.nr 27452

Asukoha skeem külas 1:4440



- Kinnistu piir aastast 1998
- Kaitsevööndi piir
- ▨ Kinnistu asukoht 1998
- ▨ Kinnistu piir aastast 1930
- ▨ Ehitise asukoht
- ▨ Põlistalu asukoht

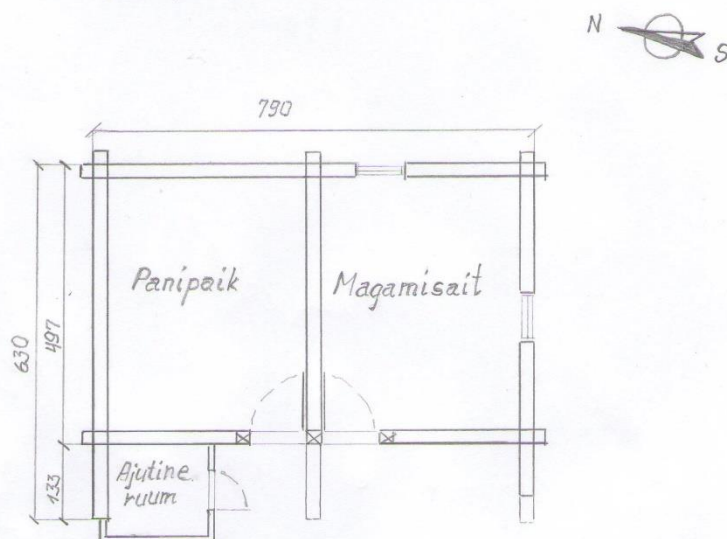
Joonis 43. Hollingersi (Liisi) talu aida asukoha skeem. ("Dagopen" OÜ projektibüroo Ruhnu küla potentsiaalsete mälestiste kultuuriväärtuse analüüs, tehnilise seisukorra ülevaatus ja kaitse alla võtmise põhjendus, köide IX Kärkla 2006)



Joonis 44. Hollingersi (Liisi) talu õueplaan (“Dagopen” OÜ projektibüroo Ruhnu küla potentsiaalsete mälestiste kultuuriväärtuse analüüs, tehnilise seisukorra ülevaatus ja kaitse alla võtmise põhjendus, köide IX Kärkla 2006)

Hollingersi ait reg. nr 27452

pähiplaan M:100



Peremärgid

Hollingers (N) Runestam

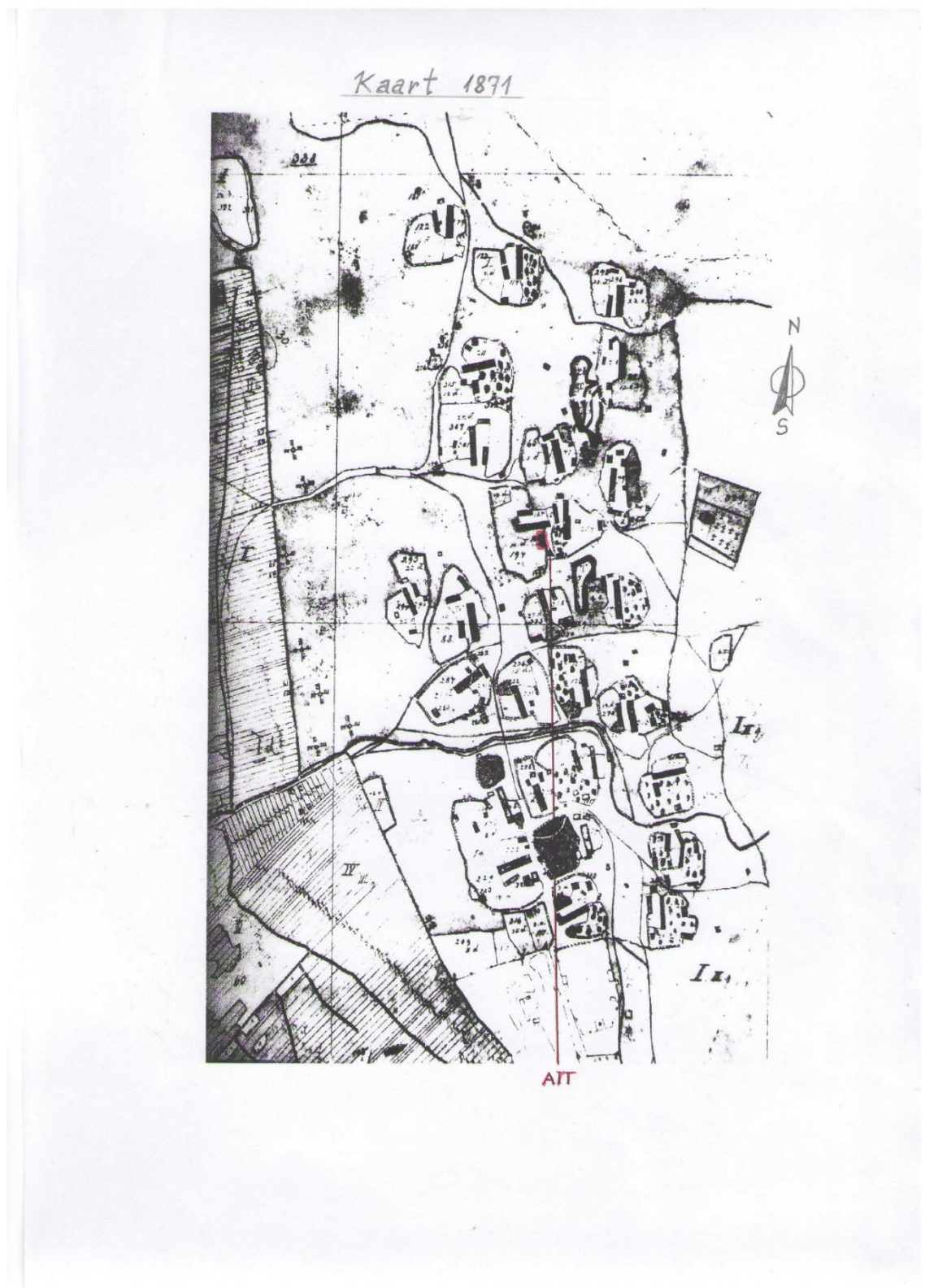


Hollingers (S) Holla



Lisa. 2

Joonis 45. Hollingersi aida pëhiplaan ja peremärgid (joonistanud Luise-M Jõers, Ruhnu 2014)



Joonis 46. Kaart 1871.a (Hollingersi (Liisi) talu ait väärtuslike tarindite ja detailide inventeemine ning hooldujuhend)

e-kiri 2010

Teema: e-kiri 2010
Saatja: rita.peirumaa@muinas.ee
Kuupäev: 30.04.2014 9:10
Saaja: luise@ruhnu.ee

Tere,
2010.a. on edastatud järgmine e-kiri.
Heade soovidega
Rita Peirumaa

From: Rita Peirumaa [mailto:rita.peirumaa@muinas.ee]
Sent: Tuesday, September 28, 2010 3:23 PM
To: 'luise@ruhnu.ee'
Subject: Hollingersi (Liisi) talu ait

Tere Luise,

Vaatasin registrist, et teie aida (reg nr 27452) seisukord on avariiline, eeskätt põhjuseks selle liiga lühike räästas. Lisan väljavõtte: Katusekate tuleks eemaldada, valmistada pikem roovitis ja taas katusele paigaldada isegi, kui uut katusematerjali esialgu ei panda. Eelkõige on probleeme sadevete räästast või maast pritsimisega, mis mädandab kõiki konstruktsiooni osi. Sambla tõttu katusel on võimatu avastada katuse läbijookse, konkreetne läbijooks on märgata katuse idapoolses osas.

Küsin, kas on võimalik Teil midagi selle olukorra parandamiseks ette võtta?

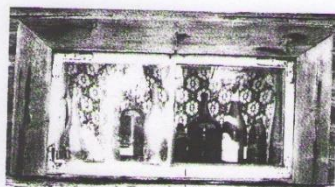
Alati on võimalik taotleda ka MKA-lt toetust. Esialgu nt muinsuskaitse eritingimuste koostamise jaoks ja seejärel juba katusekatte vahetuseks. www.muinas.ee leiab kohe esilehelt toetuse taotlemise vormi.

Palun andke ka teada, mida saaksite ka ise ära teha!
Kõige paremat soovides,
Rita Peirumaa
Saaremaa vaneminspektor
4533269, 5145558

No virus found in this message.
Checked by AVG - www.avg.com
Version: 2012.0.2247 / Virus Database: 3722/6917 - Release Date: 04/30/14

*Hollingersi aida säilitamisele kuuluvate
tarindite ja detailide loend ja fotod.*

1. Aknaraam S-seinas, 4 nurgikut.



13. Aken S-seinas.

2. Aknaraam O-seinas.



14. Aken O-seinas.

3. Aknaraam N-viilul, 4 klaasi.



15. Aknaraam N-viilul.

4. N-poolne uks, 2 linnupea hinge, 2 hingetappi. Ülemisel raampuul kiri *Hollingers Holla 1930*. Ukselehe ülemisel liistul loetamatu kiri.



16. Uksed W-seinas.



17. N-poolne uks seestpoolt.



18. Kiri ukse ülemisel raampuul.



19. Kiri ukselehe ülemisel liistul.

5. Kahe ukse vaheline tenderpost uurendatud aastaarvuga 19 2/3 21 +



20. Aastaarv tenderpostil.

6. S-poolne uks, 2 latthinge, 2 hingetappi, karplukk.

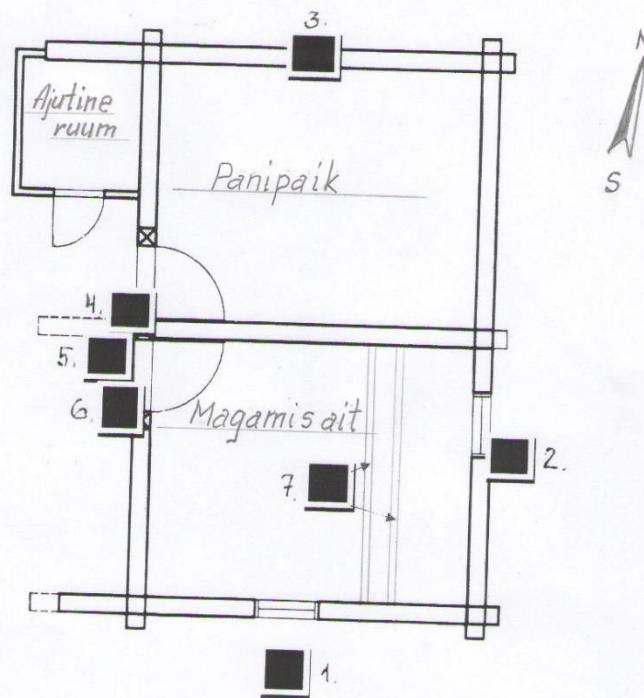


21. S-poolne uks seestpoolt.

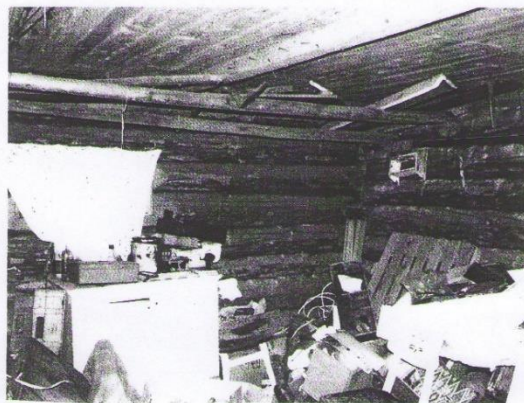
7. 2 riputustala/part S-poolses kambris (vt foto 2).

Joonis 48. Hollingersi (Liisi) aida säilitamisele kuuluvate tarindite ja detailide loend ja fotod (Hollingersi (Liisi) talu ait, väärtuslike tarindite ja detailide inventeimine ning hooldujuhend. Muisuskaitseameti nõunik Mari Loit, Tallinn 2012)

Hollingersi aida väärtuslikud tarindid
ja detailid. reg.nr. 27452



lk. 7

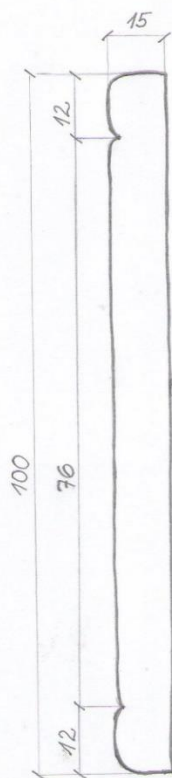


2. s-poolne kamber:

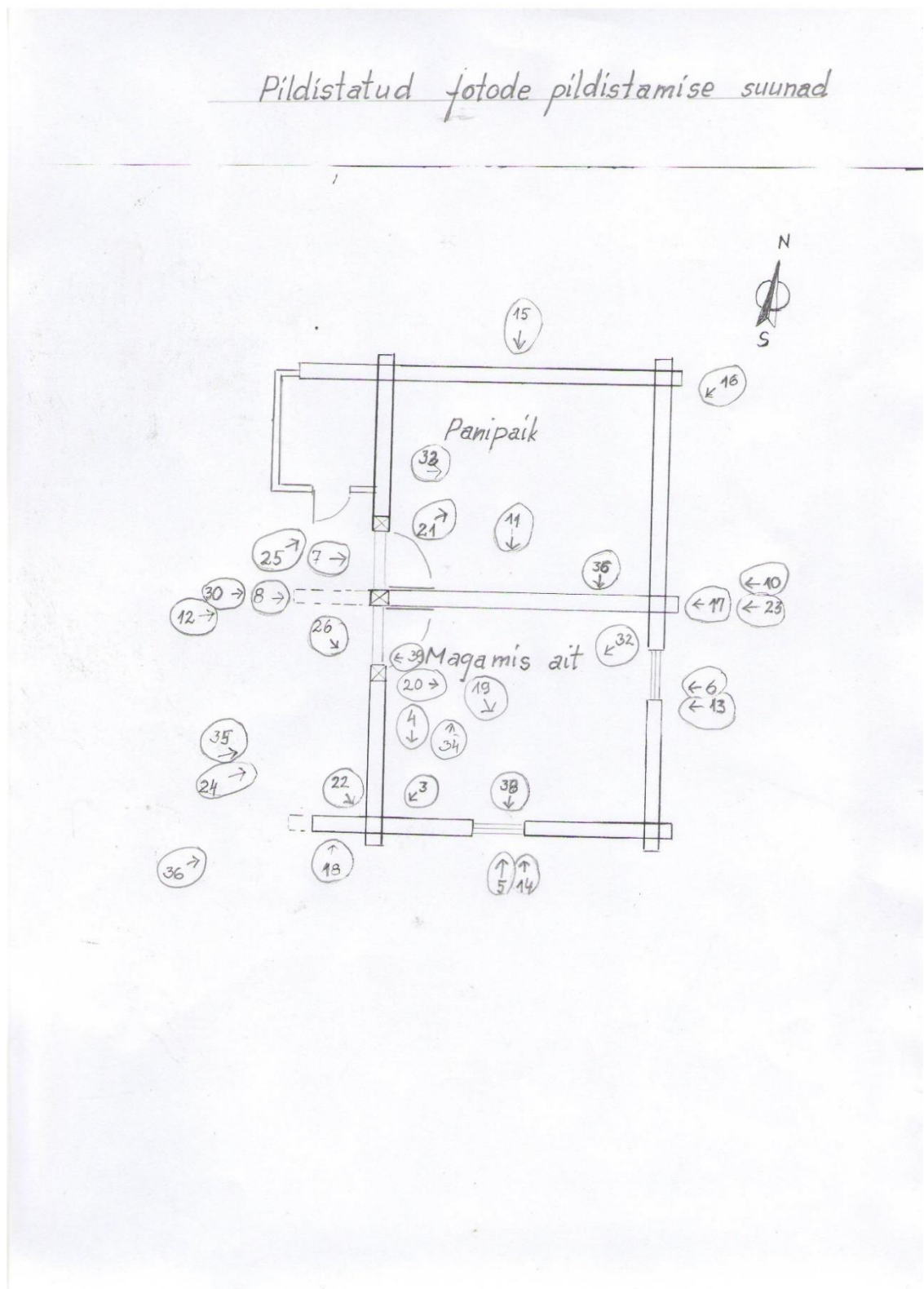
lk. 5

Joonis 49. Hollingersi (Liisi) aida säilitamisele kuuluvate tarindite ja detailide loend ja fotod (Hollingersi (Liisi) talu ait, väärtuslike tarindite ja detailide inventeimine ning hooldujuhend. Muisuskaitseameti nõunik Mari Loit, Tallinn 2012)

Laelaua joonis



Joonis 50. laelaua joonis (Joonistas Luise-M. Jõers, Ruhnu 2014)



Joonis 51. Jooniste nimekiri ja pildistamise suunad (Joonistas Luise-M. Jõers, Ruhnu 2014)

1. Ülal mitmekambriline ait, keskel laut ja all pikkhoone oma ruumide jaotusega
2. Normani Elisabeth (Liisi) oma köök/elutoas, majas, mis on ehitatud 1931 (Foto: Runö 650 raamatust)
3. KIRST magamiskambris
4. KIRST aastaarvuga 1847
5. Aken S-seinas
6. Aken O-seinas
7. Kiri ukse ülemisel raampuul
8. Aastaarv tenderpostil
9. Vanad õlekubud
10. Äravajunud katus
11. Sarikad - eespool vana sarikapaar ilma pennita, tagumine sarikas prussist
12. Kõrvuti asetsevad aida ukсед
13. Aken O-seinas
14. Aken S-seinas
15. N-otsaviil ja aken
16. Äravajunud sein
17. Pehkinud vaheseina otsad
18. Mardikate poolt söödud sein
19. Magamiskambri lagi
20. S-kambri põrand
21. N-ruumi põrand
22. Maakivil aidanurk
23. Eterniidi eemaldamine
24. Alles jäänud viimane palgirida
25. Eemaldatud tendripost
26. Lammutamine
27. Leitud padrunikestad ja mündid
28. Roovlattide koorimine
29. Otsaviilu aken
30. Uus tendripost
31. Kokase aida tugipost
32. S-ruumi põrand
33. N-ruumi põrand
34. S-ruumi põrand
35. Valmis ait
36. Algne ait
37. Uue ja vana palgi ühendus
38. Pikitala ja seina ühendus
39. Siklaste söödud lävepakk S-ruumis

