

EESTI KUNSTIAKADEEMIA
Kunstikultuuri teaduskond
Muinsuskaitse ja konserveerimise osakond

Kersti Siim

**ETTEPANEKUD PUUTLI PÜHA NIKOLAI ÕIGEUSU KIRIKU
RESTAUREERIMISTÖÖDEKS**

Puutli küla, Vastseliina vald, Võrumaa

2014/2015. õ-a. Arhitektuuri konserveerimise ja restaureerimise täiendkoolituskursuse
lõputöö

Tartu 2015

Autorideklaratsioon

Kinnitan, et olen koostanud antud lõputöö iseseisvalt ning seda ei ole kellegi teise poolt varem kaitsmisele esitatud.

Kõik töö koostamisel kasutatud teiste autorite tööd, olulised seisukohad, kirjandusallikatest ja mujalt pärinevad andmed on töös viidatud.

„ ” mail 2015. a.

.....

(allkiri)

Töö vastab kehtivatele nõuetele ja lubatud kaitsmisele:

„ ” mail 2015. a.

.....

Kaitstud hindede:

.....

„ ” mail 2015. a.

.....

SISUKORD

1. AJALOOLINE ÜLEVAADE.....	4
2. HOONE TEHNILISE SEISUKORRA HINNANG, VÄÄRTUSED.....	5
2.1. Hoone tehniline hetkeseisukord	5
2.2. Kultuuriväärtusega tarindid ja detailid	13
4. ETTEPANEKUD HOONE RESTAUREERIMISEKS JA SÄILITAMISEKS	15
KOKKUVÕTE.....	17
KASUTATUD KIRJANDUS JA TEISED ALLIKMATERJALID	18

LISA 1: Kiriku põhiplaan pildistamise suundadega

LISA 2: Peeter Grihini poolt koostatud kokkuvõte Puutli kiriku ja kalmistu kohta, Antsla 2015

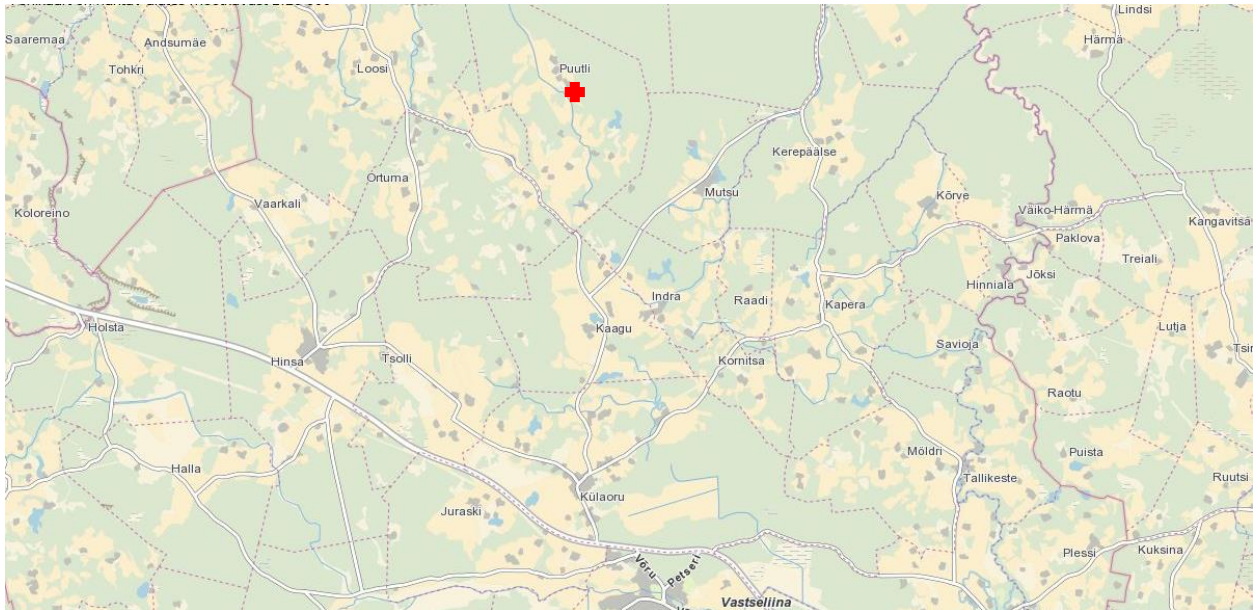
SISSEJUHATUS

Objekt: Puutli Püha Nikolai õigeusu kirik
Asukoht: Puutli küla, Vastseliina vald, Võrumaa
Dateering: 1935

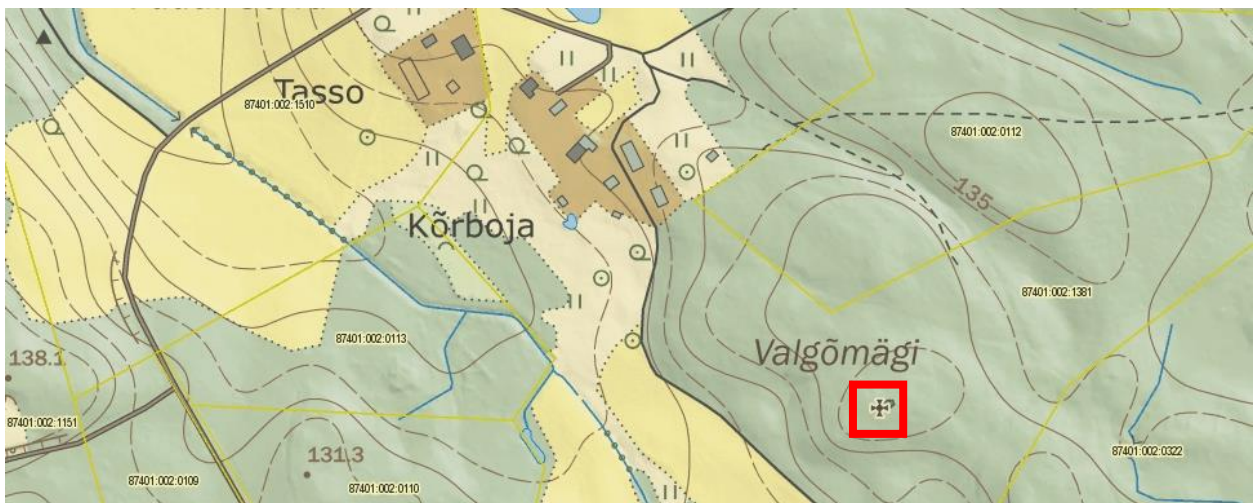
Antud lõputöö on koostatud Puutli Püha Nikolai õigeusu kirikuhoone kohta. Kirik asub Võrumaal Vastseliina vallas Puutli külas Kõrboja maaüksusel. Hoone paikneb männimetsas asuval kõrgendikul. Kiriku kõrval on väike külakalmistu. Kirikuhoone on aktiivsest kasutusest väljas, hoone üldine tehniline seisukord on avariiline. Antud lõputöö käsitleb hoone ajaloolist taustauuringut, hetkeseisukorra kirjeldust ja väärtuslike detailide loetelu. Lisaks sisaldab antud kaust ettepanekuid hoone restaureerimistöödeks arvestades sealjuures hoone ajastuomaste detailide ja välisilme säilimisega. Kirik on kohalike jaoks märgilise tähendusega ning ehitisest on saanud kogukonna ajaloo oluline osa. Puitkirik on Muinsuskaitseameti tellimisel inventeeritud projekti „Eesti 20. sajandi (1870-1991) väärtusliku arhitektuuri kaardistamine ja analüüs“ raames. Inventeerimise alusel on tehtud ettepanek hoone arvele võtmiseks.



1. Puutli Püha Nikolai õigeusu kirik aastal 2015



2. Situatsiooni kaart. Väljavõte Maa-ameti kaardiserverist.



3. Asukohakaart. Väljavõte Maa-ameti kaardiserverist.



4. Eesti topograafiline kaart aastast 1939. Väljavõte Maa-ameti kaardiserverist.

1. AJALOOLINE ÜLEVAADE

Puutli Püha Nikolai õigeusu kirik valmis 1935. aastal.¹ Puutli kirik asub Vastseliina vallas Puutli küla servas nõmmekünkal. Selle künka annetas üks külaelanikest kiriku ja kalmistu jaoks. See juhtus ammu-ammu. 1920. aasta paiku tulid üheksa peret Venemaalt Puutlisse ja rajasid sinna oma uue kodu. Vabadussõda oli lõppenud ja Venemaalt siiapoole liikumine nüüd teatud tingimustel veidi lihtsam. Puutli külas toimus ka väikene rahvavahetus. Need, kes elasid siin varem, läksid mujale Võrumaale paremat elu otsima ja Vene aladelt tulijad said jälle Puutlis parema järje peale kui varem. Lapsed pandi Loosi kooli, et nad õpiksid riigikeele korralikult selgeks ja ka selles suhtlema. Peresid aitasid toetustega ka Võru ja Petseri õigeusu kogudused.² Kiriku ehitamise ideed hakati Peeter Grihini andmetel vedama arvatavasti juba 1926. aastal. Esimesed kirikuhoone ehitamisega seotud inimesed kolisid Petserimaalt Senno vallast Viski külast Puutli külla 1929. aastal. Kirikuhoone ehitamisega olid seotud kolm venda – Aleksander Grihin, Vassili Grihin ning Aleksei Ulejev. Vennad ostsid Puutlisse kolme peale kaks talu. Lisaks kolmele vennale olid eestvedajateks veel ka Ivan Nosov ja Matvei Kupkov. Jõudu mööda aitasid kõik, kes vähegi ehitust tundsid, kiriku püstitamisele kaasa. Kiriku põhikarkass olevat kusagilt ostetud. Materjali saadi lisaks ka omast metsast. Kiriku sisustamiseks toodi kraami nii Võrust, Obinitsast kui ka Petseri kloostrist. Sisustus oli täielik ja väga korralik.³ Seest oli kirik rikkalikult kaunistatud ornamentide ja ikoonidega.¹ Torni paigaldatud rist pühitseti 1937 (1938) aastal. Viimane katus pärineb 1986. aastast. Enne seda on hoonel olnud kaks laastukatust. 1986. aastal koos katusetöödega paigaldati kirikutorni ka uus rist. Ivan Nosov oskas lugeda kirikute raamatuid ja oli seeläbi ka omamoodi kirikuõpetaja eest. Enamjaolt viis just tema läbi pühapäevaseid teenistusi. Õpetaja käis pühade ajal Võrust või Obinitsast. Kiriku sisemus rüüstati 1970ndate lõpuaastatel 1980ndate alguses. Läbi aegade on kiriku tornis olnud kokku neli kella – üks suurem ja kolm väiksemat.³ Oli aeg, kui Puutlimäelt sai kaeda üle Piusa Vene piirini. Nüüd on mäele mets kasvanud ja 1935. aastal valminud Püha Nikolaile pühendatud kiriku kalmistule juba 35 inimest maetud. Viimane neist, Vassili Grihin, sängitati mulda 4. detsembril 2013.² Aleksander Grihin (Peeter Grihini isa) kiriku valmimist ei näinudki. Tema lahkus teise ilma 1930. aastal ning oli ühtlasi ka esimene matetu antud kalmistule.³

¹ J. Plaat, A. Maasik, Õigeusu kirikud, kloostrid ja kabelid Eestis. Tallinn: Eesti Kunstiakadeemia, 2011.

² R. Kõva, Puutli kirik meenutab möödunud aegu. – Võrumaa Teataja 10.01.2015

³ Peeter Grihin (sünd 1929), intervjuu 23.04.2015, Antslas

2. HOONE TEHNILISE SEISUKORRA HINNANG, VÄÄRTUSED

2.1. Hoone tehniline hetkeseisukord

Puitkirik paikneb kinnistul ida – lääne suunaliselt. Sissepääs hoonesse asub kirikuhoonele kohaselt lääneküljel. Põhiplaani on hoone jagatud kolmeks ruumiks – eenduv torn, vaheuum ja hulknurkse altariosaga pikihoone. Hoone ehitamiseks on kasutatud peamiselt teise (teiste) hoone(te) taaskasutatavaid detaile. Näiteks sarikatel on näha varasemate pennide tapikohad (ill 18 ja 19). Praegune plaanilahendus pärineb hoone ehitusajast. Viimane suuremahulisem remonttöö teostati 1985. aastal, mille käigus kaeti avariiline laastukatus eterniidiga ning tehti väiksemaid remonttöid kogu hoone juures.

Vundament

Hoone asub algselt rajatud maakivi vundamendil, mida on hilisemate remonttööde käigus tugevdatud. Parandusi on tehtud tsementseguga. Vundamenti katvad veelauad on amortiseerunud ning osaliselt puuduvad üldse. Rohkem on vundament kahjustada saanud pikihoone tornipoolsel küljel, kus osaliselt on vundamendikivid välja kukkunud. Torniosal vundament praktiliselt puudub. Torni karkass on toetatud suurematele maakividele (ill 5). Vundamenti üldine tehniline seisukord on rahuldav.



5. Vaade torni nurgakivile



6. Vaade pikihoone vundamendile

Seinad

Hoone fassaadikäsitlus on lihtne, kaunistuslik moment on tagasihoidlik. Pikihoone palkseinad on kaetud horisontaalse poolpunnlaudisega, mis omakorda on paigaldatud distantssliistudele. Vertikaalne laudis hoone seina alumises osas on paigaldatud otse seinapalgile. Alumise osa laudis on ilma punnita, vahekohad on löödud üle kitsama liistuga. Kiriku torniosa on ehitatud

karkasskonstruktsioonis (ill 14) ning kaetud sarnaselt pikihoonega kahte tüüpi laudisega. Kogu seinalaudis on immutatud õlitaolise vahendiga, mis tänaseks on ilmastiku mõjul suures osas maha kulunud. Torn konstruktsioonikahjustused on peamiselt alumises osas. Maapinnale lähemal asuvad puittalad on niiskuskahjustusega ning osaliselt pehkinud. Arvatavasti on läbijooksude tõttu kahjustada saanud ka torni tipp.

Pikihoone siseseinad on kaetud krohvimattidel savikrohviga ning värvitud lubivärviga. Saali seinte alumine osa põrandast ca 130 cm kõrguseni on omakorda värvitud siniseks. Arvatavasti on kasutatud õli baasil värvi. Viimistluskihi tehniline seisukord on väga halb. Mitmete läbijooksude tõttu on suur osa pikihoone saaliosa seinaviimistlusest hävinud (ill 11 ja 12). Altariosa seinaviimistlus on saaliruumi osast oluliselt paremini säilinud. Suurema läbijooksu tõttu tekkinud kahjustusi on märgata vaid lõunapoolsel osal (ill 13). Torni ning vaheruumi seintel siseviimistlus puudub.

Pikihoone külgmiste seinte üldine tehniline seisukord on halb ning kohati avariiline. Läbijooksude tõttu ulatuvad niiskuskahjustused alumiste palgiridadeni. Täpsema kahjustuste ulatuse saab määrata alles pärast seinalaudise täielikku eemaldamist. Torni- ning altariosa seinakonstruktsioonid on välise vaatluse põhjal rahuldavas seisukorras.



7. Vaade kiriku peasissepääsule



8. Vaade kiriku lõunafassaadile



9. Vaade kirikule kirde suunast



10. Vaade kirikule loode suunast



11. Vaade kirikule põhjaseinale



12. Vaade kiriku lõunaseinale



13. Altariruum ning altarilaud



14. Tornis seinakonstruktsioonid

Põrandad

Hoones on laudpõrandad. Pikihoone põrandalaudade laius on ca 25 cm, eesruumides on mõnevõrra kitsamad lauad (ca 18 cm). Põrandad on viimistlemata. Põrandad on hästi säilinud, suuremaid kahjustusi märgata ei ole. Vähesel määral on kahjustada saanud põrandalauad vahetult peasissepääsu (ill 15) juures ning vaheruumi üks põrandalaud, kuhu rüüstamise käigus kukutati tornikell.



15. Kiriku torni põrandalaudis

Laed

Saali lagi on jagatud pikuti kolmeks. Keskmine osa on tõstetud kõrgemale andes sel moel saaliosale kolmelöövilise ruumi ilme. Lõunapoolse osa laelaudis on eemaldatud ning sealt on jälgitavad katusekonstruktsioonid (ill 16). Altariruumi lagi on kaetud valgeks värvitud voodrilauaga (ill 17). Saali laelaudis on altariruumi laudisest massiivsem ning ilma profiilita. Läbijooksude tõttu on saaliosa laelaudis ulatuslike niiskuskahjustustega, altariruumi laelaudis tundub välise vaatluse põhjal olevat rahuldavas seisukorras.



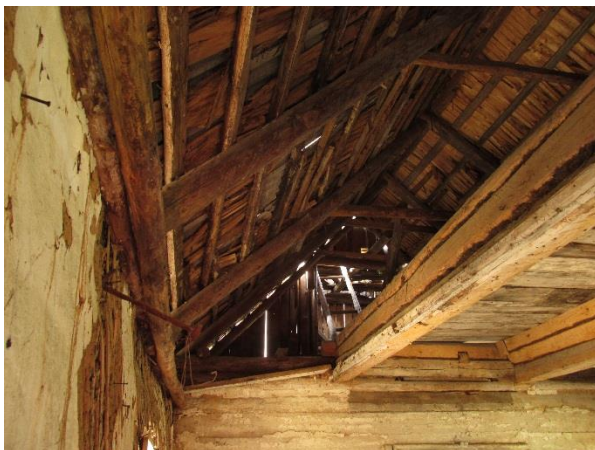
16. Pikihoone lagi



17. Altariruumi laelaudis

Katus

Varasem laastukatus on 1986 aastal asendatud eterniitkatusega. Säilinud vana laastukatuse seisukorrast on näha, et hoone on enne uue katuse paigaldamist seisnud aastaid ilma korraliku katteta. Sadeveed on pika perioodi jooksul kahjustanud hoone põhikonstruktsioone. Tornikatuse on viimaste remonttööde käigus ümber ehitatud. Torni algne katusekonstruktsioon (telkkatus) on lammutatud ning eterniit on paigaldatud lihtsustatud konstruktsioonile. Torni on paigaldatud rist. Praegune katusekate on amortiseerunud ning vajab asendamist.



18 ja 19. Kiriku pikihoone katusekonstruktsioonid

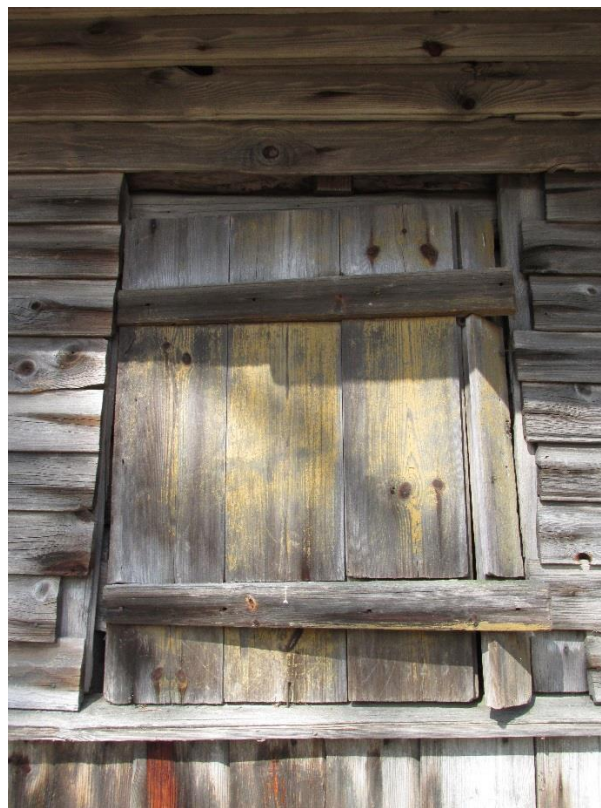
Avatäited

Sisepääs hoonesse käib lääneseinas oleva peaukse kaudu. Tegemist on lihtsa lauduksega, mille kohale on paigaldatud puidust rist (ill 24). Uks on amortiseerunud ning ei paku piisavalt kaitset ilmastiku eest. Säilinud on ukse sepishinged, vajavad restaureerimist (ill 27). Aknad on

üheraamsed, klaasid paigaldatud kitiga. Saaliosa neli akent on kaheksase ruudujaotusega (ill 20), altariruumi aken kuueteistkümnese ruudujaotusega (ill 22). Umbes pooled aknaklaasidest on puudu või purunenud, aknaraamide tehniline seisukord on rahuldav. Peamiselt on kahjustada saanud külgmiste raampuude alumised otsad ning alumised raampuud. Aknad on viimistlemata. Vaheruumi kaks aknaava on ilma lengide ja raamideta. Lõunapoolse ava ees on luuk (ill 21), põhjapoolne ava on laudadega kinni naelutatud. Osaliselt on säilinud lahtikäivate akende sepishinged (ill 23). Pikihoone sissepääsu ees on topeltuksed. Tornipoolsed ukсед on lihtsa kujundusega puitkarplukuga lauduksed (ill 25 ja 29). Uksemanused on hästi säilinud – neli sepishinge, neli haaki, ukse lukk. Saalipoolel on klaasitud tahveluksed (ill 26). Uksed on avatud olekus kuna hinged on kinni roostetanud. Torniaavade (kokku kolm) luugid puuduvad.



20. Pikihoone aken, A2



21. Luuk hoone lõunaküljel, A1



22. Altariruumi aken, A4



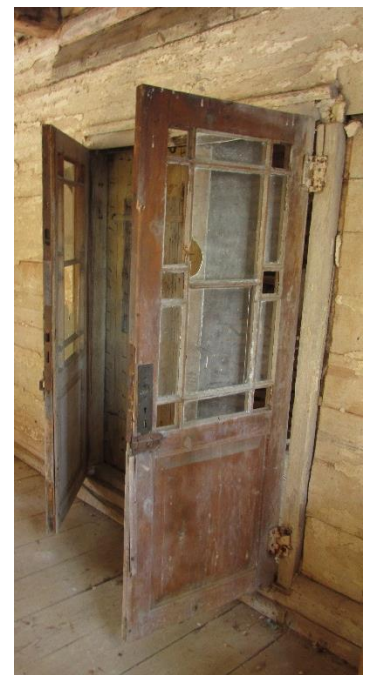
23. Aknahing



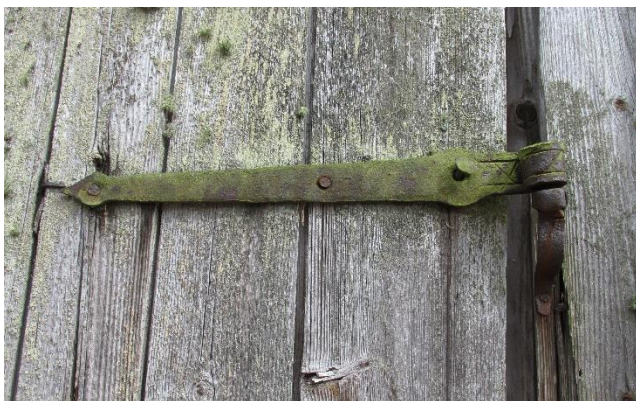
24. Peauks, U1



25. Tornipoolne siseuks, U2



26. Altaripoolne siseuks, U3



27. Peaukse sepishing



28. Tornipoolse siseukse puidust karplukk

Sisustus

Kirikuhuone sisustus on suures osas laiali kantud ja rüüstatud. Tänapäevaks on säilinud altarilaud, mõned lihtsa konstruktsiooniga puldid, küünalde alused ja lauad, kirst (ill 29-34). Osaliselt on säilinud kirikutekstiile, nt altarilaua kate ning puldikatteid. Tekstiilid on luitunud ning haprad. Pildiseina lõuendile maalitud ikoonid on välja lõigatud, säilinud on ikonostaasi puitraamistik koos kuninglike väravatega. Tornis ja saali vahelisse ruumi on kuhjatud erinevat puitmaterjali (ill 30).



29. Vaade peasissepääsu juurest altari suunas



30. Osa vaheruumi kuhjatud puitmaterjalist



31. Pult



32. Pult Kristuse pildiga



33. Torni katusekonstruktsioon ja tornikella tala



34. Vaade ikonostaasile sissepääsu poolt

2.2. Kultuuriväärtusega tarindid ja detailid

Alljärgnevalt on ära märgitud hoone originaaldetailid ning -tarindid, mis kuuluvad säilitamisele.

- Põhikehandi kahjustusteta seinapalgid ning seinalaudis
- Kahjustusteta katusekonstruktsiooni detailid – sarikad, pennid
- Maakivivundament
- Põrandalauad ja taaskasutatavad laelauad

- Hoone avatäited – pikihoone aknad (5 tk) koos tervete klaasidega, siseuksed (2 tk), vaheruumi luuk (1 tk)
- Uste ja akende sepsimanused. Kokku 8 sepiatunud uksehinge, 4 haaki (siseuksel), puidust karplukk (siseuksel), neli aknahinge.
- Peaukse kohal olev rist, tornirist
- Säilinud kirikusisustus ja sisustuse detailid – ikonostaasi raam, puldid (3 tk), kirst, altarilaud, pingid, küünlajalad, puitrist, tahvlid

4. ETTEPANEKUD HOONE RESTAUREERIMISEKS JA SÄILITAMISEKS

1. Säilitada hoone algne fassaadikujundus, põhigabariidid, -konstruktsioonid ja katusekalle.
2. Enne töödega alustamist tuleb viia läbi täiendavad uuringud pikihoone siseseinte juures. Sondaažide ja avamiste tegemise ning proovide võtmise eesmärgiks on objekti esialgse ilme väljaselgitamine ning ajaloolise info dokumenteerimine. Seinapinda katvate viimistluskihtide juures viiakse läbi stratigraafilised uuringud. Viimistluskihte avatakse peamiselt mehaaniliselt skalpelli, pahtlilabidat vms tööriista kasutades. Uuringute käigus määratakse, mis mahus ja kas üldse on võimalik säilitada esialgset krohvikihhi (nt uue viimistluskihi all).
3. Sokliosa puhastada lahtistest osadest. Tsementseguga tehtud parandused tuleb eemaldada. Taastada kiviladu pikihoone läänepoolse vundamendi juures. Sideainena kasutada vähese tsemendisisaldusega (kuni 10%) lubimörti. Palkide ning vundamendi kokkupuutekoht tuleb isoleerida, nt tõrvapapiga.
4. Soklile paigaldada veelauad 30 kraadise kaldega. Veelaud peab ulatuma sokli äärest 4-5 cm üle, et tagada vihmavee ärajooks ilma soklile valgumata.
5. Pärast seinalaudise täielikku eemaldamist hinnata hoone põhikonstruktsioonide seisukorda, määrata pikihoone seinapalkide ning torni karkassi kahjustuste ulatus ning teostada vajalikud proteesimised ning asendamisid. Puiduproteesimisi peab teostama vastava ettevalmistusega puidurestauraator või laudsepp.
6. Palkseina palgivahed takutada hoolikalt. Tihendamisel vältida montaaživahu kasutamist, kuna see takistab niiskuse liikumist seinas ning on ohtlik seinapalkide püsivusele.
7. Varasemalt eemaldatud kattelaudis taaskasutatakse maksimaalselt. Asendatakse ainult kahjustunud voodrilauad. Laudade asendamisel tuleb kasutada originaali eeskujul valmistatud puitmaterjali (täpselt järgida vana laua mõõtmeid ja profiili).
8. Hoonele paigaldada originaali eeskujul laastukatus
9. Taastada torni telkkatus. Peale katusetöid tuleb olemasolev rist paigaldada tagasi torni tippu.
10. Uksed, aknad ja sulused restaureerida ajaloolisi traditsioonilisi võtteid kasutades ning paigaldada tagasi esialgsele kohale. Vanad aknaklaasid puhastada ja paigaldada tagasi, purunenud klaasid asendada uutega (max klaasi paksus 3 mm). Aknad kittida linaõlikitiga. Akende säilimise tagamiseks on soovitatav aknad värvida linaõlivärviga. Kuna aknad on algselt olnud viimistlemata siis värvimisel eelistada tagasihoidlikumat vanale puidule

sarnast halli tooni. Säilitada ja taaskasutada tuleb kõik akende ja uste metalldetailid – uksehinged, hingetapid, sulused. Akendele tuleb paigaldada veelauad.

11. Restaureerida lõunaküljel säilinud aknaava luuk. Säilinud luugi eeskujul valmistada uus luuk põhjaküljele.
12. Säilinud sisustuse detailid tuleb puhastada, korrastada ning kirikuhoonesse tagasi paigaldada.
13. Kahjustustega põrand- ning laelauad asendada. Kasutada originaalile sarnast materjali.
14. Kasutatav puitmaterjal peab olema õhkuiv (ca 15 – 18 %). Vältida tuleb kiirkuivatites liigselt kuivatatud puitu. Samuti sinega ja mardikkahjustusega puitu. Kogu puitmaterjal peab olema võimalikult tihe, suures osas lülipuidust koosnev. See on eriti oluline maapinnalähedaste ja pidevalt ilmastiku poolt otseselt mõjutatavate osade puhul.
15. Asendatavate detailide materjalide ristlõiked peavad olema võimalikud sarnased originaaldetailide ristlõikega. Kõikide proteesimiste tappühenduste minimaalne lubatud vahe (eksimus) ei tohi ületada ühte millimeetrit.
16. Konstruksioonelementide proteesimisel anda uuele puitdetaili pinnale võimalikult originaalilähedane viimistlus. Näiteks kirvega tahatud prussi jätkamisel oleks soovitatav ka lisatud puidu osa kirvega tahuda.
17. Edaspidi regulaarselt kontrollida ja vajadusel reguleerida/parandada uksi, aknaid ning luuke, et need püsiksid korrektselt suletud.
18. Edaspidi regulaarselt kontrollida katusekatte seisukorda, vajadusel remontida.
19. Jätkata regulaarsete hooldustöödega kirikuhoone ümbruses (võsa lõikamine, heina niitmine, hauaplatside hooldus). Restaureerimistööde käigus tuleb eemaldada hoone lõunapoolse külje juures kasvav kask.

KOKKUVÕTE

Puutli puitkirik on kohalikku kogukonda teeninud ligi sada aastat. Kiriku kõrval olevale külakalmistule on maetud peamiselt kohalikud, sealhulgas ka kiriku rajamise idee eestvedajad. Tänapäevaks on hoone tehniliselt väga halvas seisukorras. Kirik on enne viimase katuse paigaldamist seisnud pikka aega ilma korraliku katteta ning sademed on kahjustanud hoone põhikonstruktsioone. Hoone ülevaatuse põhjal tehtud analüüs kinnitab, et hoone säilimise seisukohast on vajalik tugevdada hoone põhikonstruktsioone ning ühtlasi paigaldada hoonele uus katusekate. Lisaks tuleb teostada mitmeid väiksemahulisemaid töid nii avatäidete, vundamendi kui ka hoone siseviimistluse ja sisustuse juures.

KASUTATUD KIRJANDUS JA TEISED ALLIKMATERJALID

Peeter Grihin, intervjuu 23.04.2015 Antslas

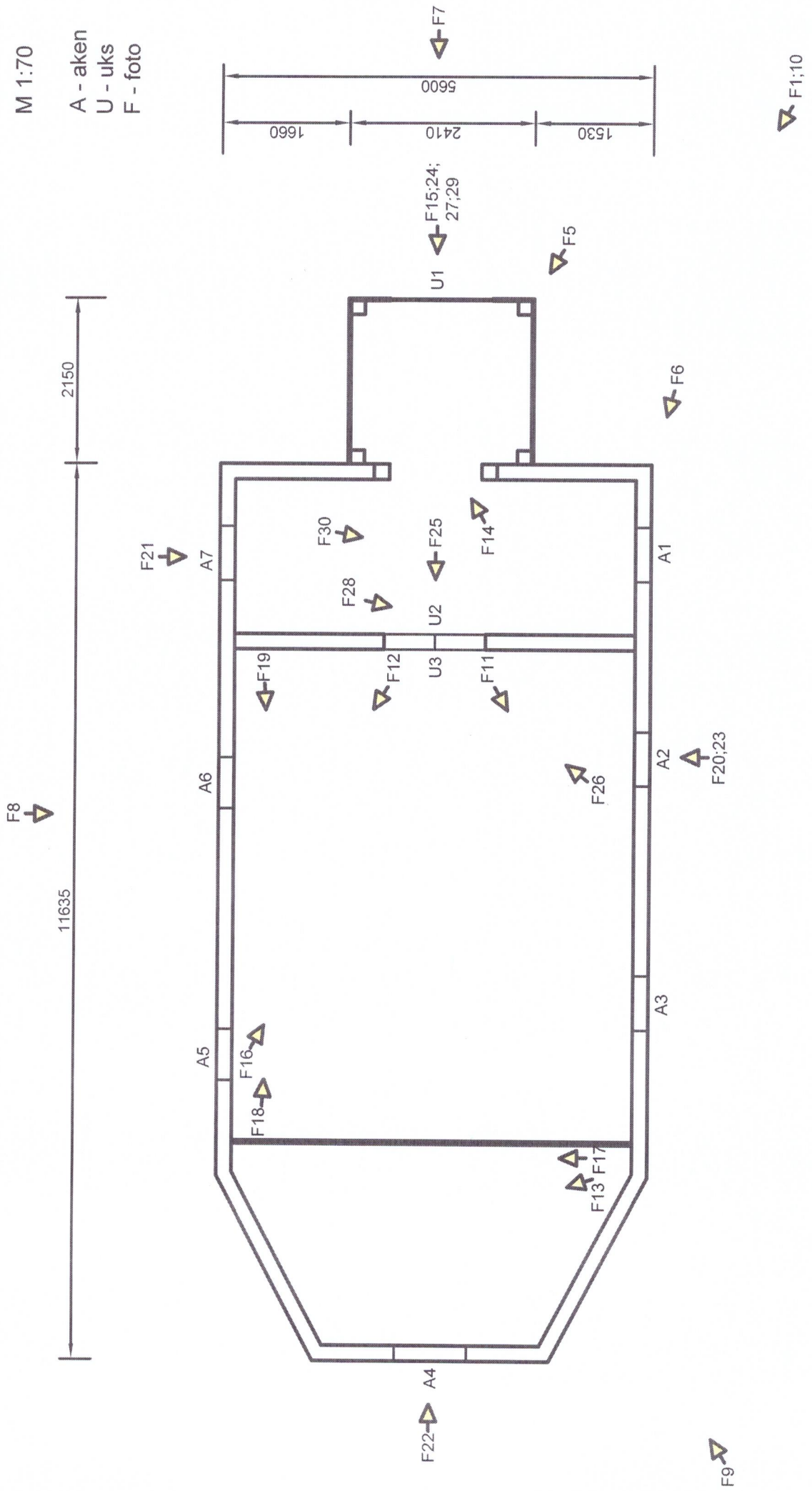
J. Plaat, A. Maasik, Õigeusu kirikud, kloostrid ja kabelid Eestis. Tallinn: Eesti Kunstiakadeemia, 2011.

R. Kõva, Puutli kirik meenutab möödunud aegu. – Võrumaa Teataja 10.01.2015

www.maaamet.ee

ftp://195.80.111.130/pub/HTTP/XX_saj._arhitektuur/alusuuringud/Palvemajad/palve.pdf

LISA 1: Kiriku põhiplaan pildistamise suundadega



1. Grihin Aleksander 5
 --- Natalie

2. Grihin Nassili 4
 --- Praskovja 1914a
 --- Maria käs kaasa 1925a
 --- Nassili Petserimaa
 Senno vald
 Viski küla

3. Mejev Alexsei 5
 --- Assenja
 --- Lidia poja tütar 2a.

4. Berõšov
 --- Praskovja Laura kandist 6

5. Kupkov Matvei
 --- Vladimir Laura kant. 8.
 --- Wadizda
 --- Ljubov Piskoni küla

6. Nosov Ivan
 Anna
 Dona
 Lidia 7

Vennad astsid 2 talu kolme peale

7	Nerhoglädov	Nikolai Kastja Grapina	Miltso	6
8	Verhoglädov.	Ivan Pona	Miltso	3
9	Artjušon	2.		6
	Helekunust	2 + 2 naised		4
10	Rumäntsov			8
11	Kungla	5	Jllo	8
				Kokkuvõte, 62.

1926a algus

Põhilised ehitajad ja eestvõtjad.	}	Wosov Ivan
keriku karkas		Grihin Aleksander
vist kusagilt ostetud materjali kasutatud		Vassili
ke amast metsast		eljejev Alexsei

Sest osa tundis ka ehitus ja ühine töö ja ühine töö
aitasid kõik

keriku sisustus on saadud Nõrust, Obinitsast ja Põtseri kloostrist
Sisustus oli täielik ja korralik.

Wosov Ivan oskas ka kerikute raamatuid lugeda ta oli ka kuu õpetaja eest

Esimene matmine toimus 1930a aprill see oli Grihin Aleksander (minu isa)

Ehituse ajal oli naljatamisi nõidanud koha kätte, väikse männi puu kõrvale

Nüüdane matmine 2014 det. Grihin Vassili

Suurim keriku rist pühendamine oli rist

1938a oli palju rahvast koos ka ümbruskonnast

Õpetaja käis pühade ajal Nõrust või Obinitsast

Püha päeviti pidas teenistust Wosov Ivan ja Glöwe Paul Indra silast.

Ivan aletti Käpärast.

Éma suri 1952 20 aug. maetud Puutli s.a.,
Katus kaetud viimast korda 1986 a.
steriidiga. ete näitja (Grihin Peeter) Antslast.
Peale auto ostmist 1972 e. kaetud
surmuaial tihti lille kastmas.
Kerik varastadi vene lõpu peale
täpselt aega si tea.
Surmuaiä püha 20 aug. paiku iga aaste.
Peale surmuaiä ka samara küla kirku -
tulek lõbusamas miljööis 1980-1986 a.
Surmuaiä püha igal aastal enne 13 augusti
laupäeval kindlalt umbes kell 10-12⁰⁰