

EESTI KUNSTIAKADEEMIA
Kunstikultuuri teaduskond
Muinsuskaitse ja konserveerimise osakond

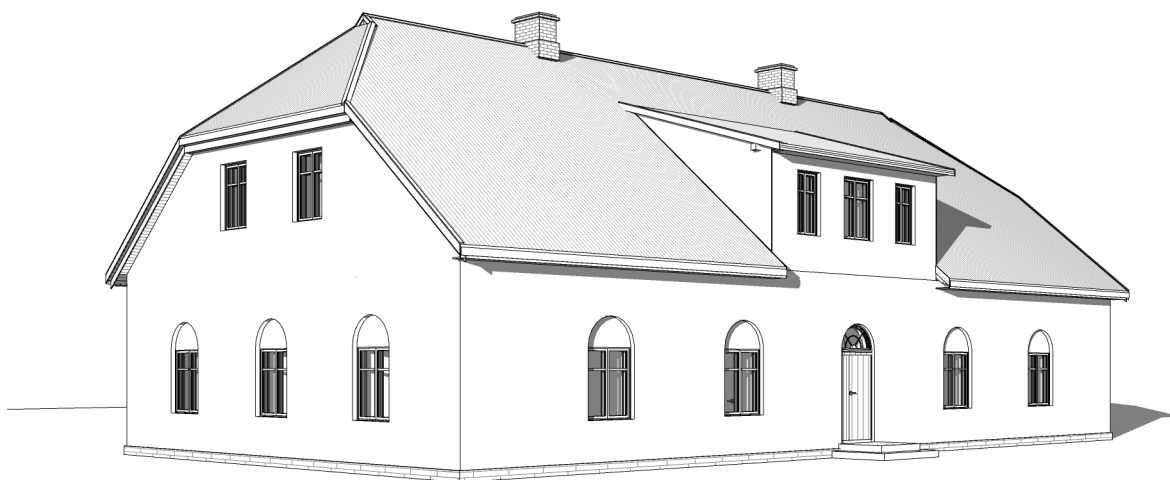
Ilmar Klammer

KUPNA MÕISA AJALUGU JA TÄNAPÄEV

Kupna, Viru-Jaagupi, Vinni vald, Lääne-Virumaa

2014/2015. õ-a. Arhitektuuri konserveerimise ja restaureerimise täiendkoolituskursuse
lõputöö

Tallinn 2015



Illustratsioon 1 – Kupna mõis tänapäeval, autori joonis.

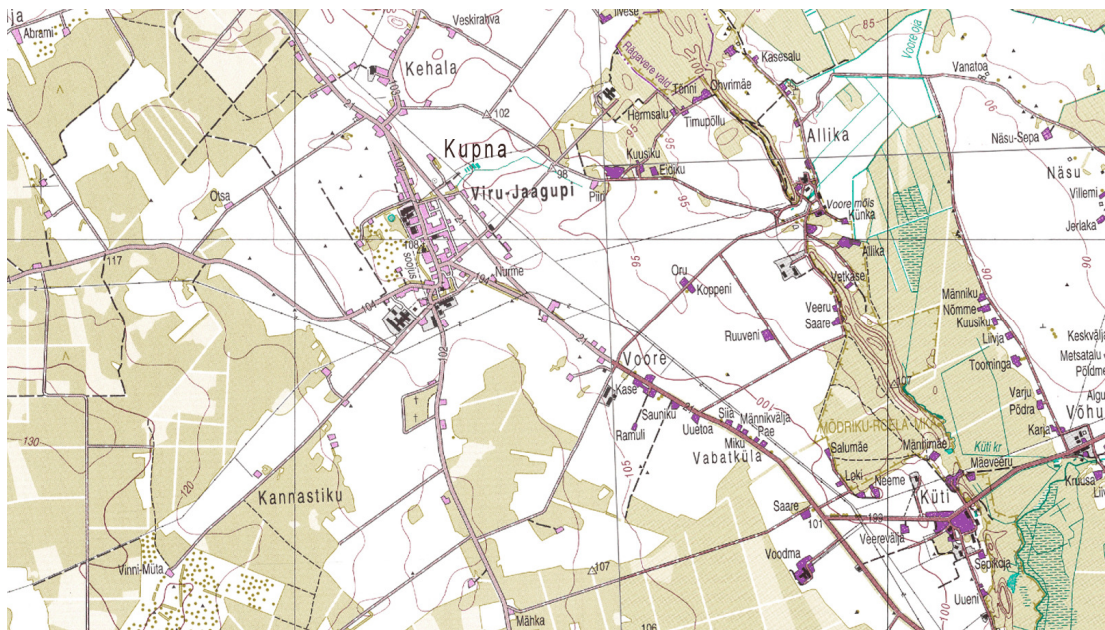
SISUKORD

SISSEJUHATUS	2
1 ÜLEVAADE KUPNA MÕISA AJALOOST	3
2 AJALOOLISED VÄÄRTUSED	21
3 MATERJALIKASUTUS JA TEHNILINE SEISUKORD	30
4 SÄILITAMINE JA HOONE TAASKASUTUSELE VÕTMINE	39
KOKKUVÕTE	43
KASUTATUD KIRJANDUS JA TEISED ALLIKMATERJALID	44

SISSEJUHATUS

Kupna (Kupnal) mõis asub Lääne-Virumaal, Viru-Jaagupi kihelkonnas, praeguses Vinni, endise nimega, Küti vallas. Kinnistu (90002:003:0025) kuulub Kupna Mõis OÜ-le. Tegemist ei ole kaitsealuse hoonega.

Objekti valikut mõjutas suguvõsa kauaaegne seotus Viru-Jaagupi kihelkonnaga, hoonele tehtud varasemate uuringute põgusus ja huvi väheuuritud mõisa (hoone) ajaloo ning seisundi vastu.



Illustratsioon 2 – Viru-Jaagupi aleviku lähiumbruse kaart koos Kupna, Voore ja Küti mõisa, Kehala ja Voore küllaga. Maaameti ajalooliste kaartide serverist, 1990.



Illustratsioon 3 – Kupna mõisa valitsejamaja tiigist ülalpool, talli varemed paremal, Maaamet 2012

1 ÜLEVAADE KUPNA MÕISA AJALOOST

Kupna küla ja mõisa ajalugu on kaugele minevikku ulatuv ja mingis osas ajaloo allikatele tuginedes jälgitav ning põnev.

Olulist rolli piirkonna ajaloos ja arengutes omavad isikud, kellest tuleb allpool pikemalt juttu.

Peahoonest lõunasse, endise mõisatiigi ümbrusse, jääb muistne asulakoht, mis on arheoloogiamälestisena (reg nr 10662) umbes 200x150m suurusel territooriumil kaitse all. Muistis on passijärgselt dateeritud II aastatuhandesse ja arvatakse, et *ilmselt on kultuurikihi puhul tegu Taani Hindamisraamatus mainitud küla Cupnal asukohaga. Külas oli 13. sajandi algul 18 adramaad (vt P.Johansen „Die Estlandliste des Lieber Census Daniae“, Kopenhagen-Rewal 1933, lk 458). Esitati riikliku kaitse alla võtmiseks 1987.a.¹*

Kupna vanematest nimekujudest esinevat veel 1345.a. – *Cuperalle*.²

Kupnast kaugele ei jää ka teised põliskülad Kehala (Kehhal, Kehal, ka Keel, alla kilomeetri) ja Voore (Forel, 2.5km), kus on omad muinasasula asukohad mälestistena kaitse all. Nelja ja poole kilomeetri kaugusel põhjasuunal, Udujärve juures, on metsakasvanuna paik, mille nimeks Linnamägi.

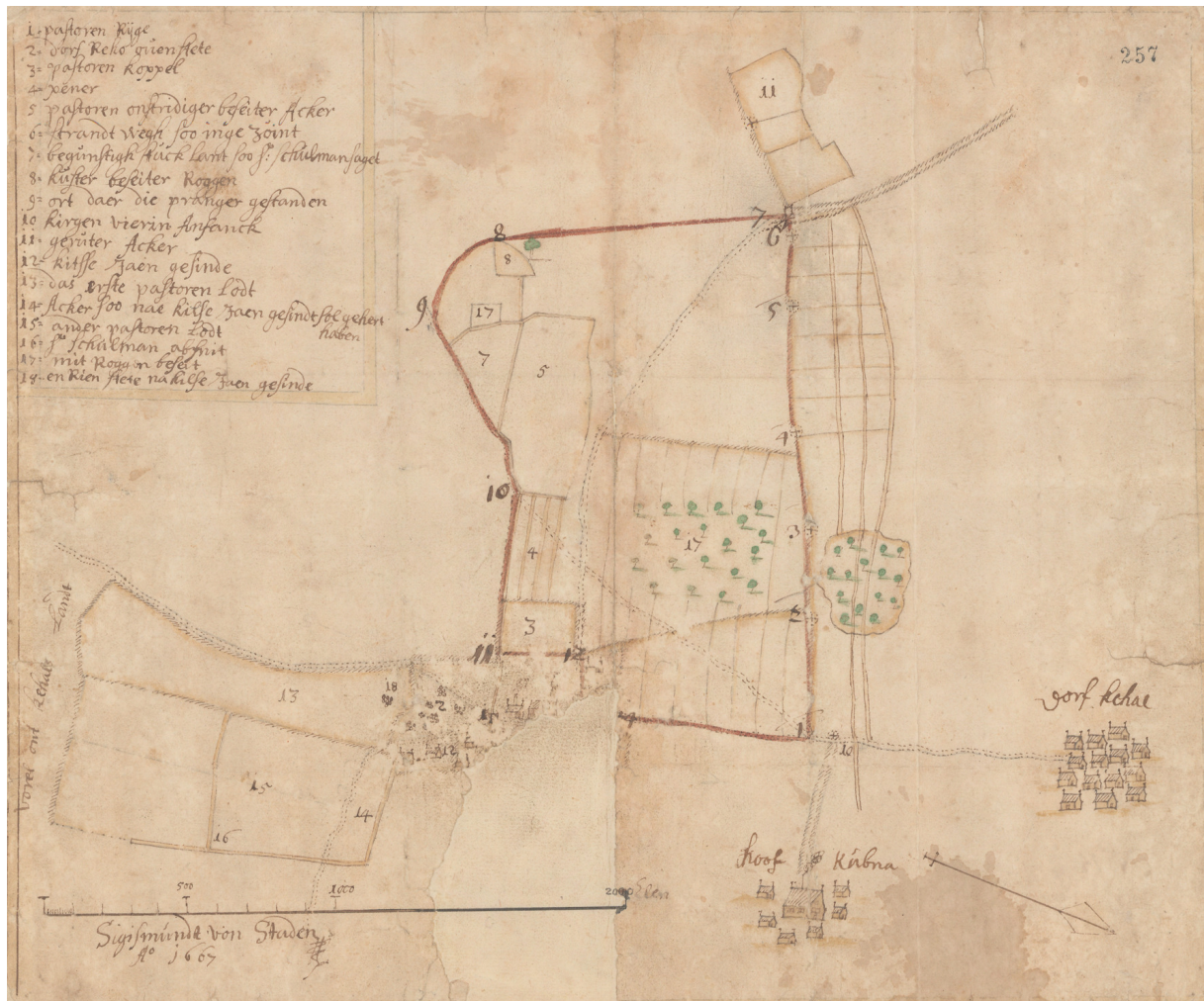


Illustratsioon 4 – Viru-Jaagupi lähiümbruse kaart Maaameti ajalooliste kaartide serverist, 1924.

¹ Muinsuskaitse ameti kodulehelt ja digiarhiivist: www.muinas.ee/register

² Vaasma, Alise. Viru-Jaagupi läbi aegade. 2004

Rahvapärimestes räägitakse, et mõis viinud omal ajal Lageda talu ja Jaani Rahva talu päriskülalt ära Karuorgu ja neli talu alla metsa äärde, maad võtnud omale ja teinud Kupna karjamõisa. (Toomas Villo, EKLA, f 199, m 59, 51/3 < Viru-Jaagupi khk. - Stefanida Kalmet 1932).³ Samas võib siin juttu olla hoopis 18.-19. sajandi suurtest maastiku ümberkorraldustest, kus sageli likvideeriti muinasaja külasid ja rajati nende asemele avaraid mõisapõlde. 17. sajandi skemaatilised kaardid näitavad Kupnat (Kubna) veel külana, mille keskel oli mõis (vt Illustratsioon 5).



Illustratsioon 5 – Grenzarte des Gutes Kupna oder Pastorates St. Jakobi. Koostamisaeg 1667.

Kindlamalt saab aga ajalookäsitluses tugineda arhiiviallikele ja kinnistute registrile (allpool esitatavad andmed), mille esimesed sissekanded ulatuvad Saksa Ordu aega. 1533.a on Kupna Küti rüütlimõisa küla.

³ Radar pilootprojekt: <http://www.folklore.ee/radar/story.php?area=Viru-Jaagupi&id=132>

Esmamainimine mõisana (saksapäraselt Kupnal) leiab aset Otto Brakeli kohtuasjas Jürgen (Georg) Metzackeniga, dateerituna 19.dets.1493.aastasse, millele omakorda viidatakse hilisemates 1653.a. hagides.⁴ Säilikud on Eesti Ajalooarhiivis (edaspidi EAA). Metzackenid (Georg ja tema poeg Hans) olid 15. sajandil ka kõrvalasuva Voore (Forel) mõisa omanikud.

Viru-Jaagupi kirikumõis moodustati Kupna aladest ja asus keset mõisamaid. *Viru-Jaagupi kirik on nüüdsele asukohale püstitatud 15. sajandi teisel veerandil. Esimest korda on teda mainitud 1453 kui apostel Jaakobusele pühendatud (Sankt-Jakobi, varasema, Kehala (Keel) küla maal olnud kiriku kohta on kirjalikke teateid aastast 1345.* (Väljavõte koguduse kodulehelt, 2015).

Viru-Jaagupi kirik (algselt nimetus *Keel*) sai endale kirikumaad *Liivi ordu ordumeister Johann von Mengdenilt 1453, Johann Wolthus von Herselt 1473, Berend von der Borchilt 1482 ja Wolter von Plettenbergilt 1504. aastal* (wikipedia, 2015), kes olid siis järelikult vähemal või rohkemal määral Kupna mõisa maadega seotud. Kiriku ja mõisa hoonete (vahemaa 500m) käekäigus on kindlasti palju sarnast. Sellest ka edaspidi, sest peale ajalise määratluse on siin tähtis osa ruumilisel mõõtmel ja paikkonnaga seotud isikutel.

Kirik hävitati vene vägede poolt Liivi sõjas 16. sajandi lõpus, taastati 1669.

Pärast Liivi sõda, 1614.a. läks mõis Rootsi riigile ja selle sai omale Blasius Bardin. *21.02.1614.a. kinkis rootsi kuningas Gustav Adolf Norköpingi õiguse järgi Kupna mõisa koos Rehha ja Pallase küladega Clas (Klaus?) Martensile*⁵. Klaus Martensit mainitakse 1621.a. seoses poole kõrvalasuva Voore mõisa pandiõiguse müügiga krahv Jacob de la Gardiele.⁶

Selgituseks, vanade eestlaste Rehha (ka Reho, Rõhu, Rõhhu) küla asub praeguse Viru-Jaagupi aleviku territooriumil (alevikku laiendati Eesti Vabariigi ajal ka Kupna mõisa maadele) ja Pallase küla nimeks on tänapäeval Palasi.

Reinhold Martens müüb 22.03.1641 Kupna mõisa Otto von Schulmannile. Harju-Viru õiguse järgi lubas Rootsi valitsus Otto von Schulmanil Kupna mõisa omandada.⁷

⁴ EAA.858.2.2890

⁵ EAA.854.2.2241

⁶ EAA.854.2.2321

⁷ EAA.854.2.2241



Illustratsioon 6 – *Otto von Schulmann aus Kupnal* (sünd?-1654), perevapp.

Selgituseks, Kupna ja Küti vahekaugus on kõigest 5 km, kusjuures nende vahele lõikuvad veel Voore mõisa maad. Nendel mõisadel on aegade jooksul olnud tihti samad rentnikud või omanikud (seda tänapäevalgi).

Peale Liivi sõda Eestimaal alanud reformide käigus konfirmeerib Rootsi kuninganna Kristiina Kupna mõisa 28.07.1648.a. Otto, Otto p von Schulmanile, taas koos Reho (vt eespool) ja Pallase küladega (säilinud kiri, vt Lisa 1).⁸

Kapten Otto von Schulman müüb 08.07.1671.a. Kupna mõisa Voore (Forel) mõisa omanikule kornet Ewolt Gustaff von Schützile.⁹ Sündmusele on samas eelnenud Kupna ja Voore mõisa piiritüli (Christian Gerberi kiri, 10.04.1662).¹⁰

Tuleb märkida, et mõisaks saabki Kupnat nimetada eelneva tehingu järgi 1671. aastani, seejärel räägitakse erinevates allikates Küti (Kurküll) kõrvalmõisast, kuna sellest ajahetkest olid Scützid kõigi kolme eelmainitud mõisa omanikud.

Üleüldse saab nendel aastatel aimu Kupna mõisa toimimisest, eelkõige EAA arhiivis säilitatavate kõikvõimalike kohtuasjade põhjal – rendivaidlused, testamentide menetlused, kaebused immissioonide vastu pandimõisas, põgenenud talupoegade teemad, maksmata kirikukoormised. Enne Põhjasõda muutuvad aktuaalseteks hagemise põhjusteks mõisast saamata jäänud ratsateenistusrahad.

Tollal üritas Rootsi riik järjest rohkem ennast maksma panna ka Eestimaa aladel, kus kohalik aadelkond on omanud suuremaid privileege ja iseotsustusõigust, kui kuningas seda kohaseks pidas. Algav reduktsioon põrkub aga tugevale parunite vastuseisule (Eesti ajalugu, III, Tartu 2013). Tänapäevani on jõudnud alustatud töödest mõõdistustöid ja kaardimaterjale, mida riik tellis laekuvate koormiste ja maksude täpsustamiseks.

⁸ EAA.858.2890

⁹ EAA.858.2.2921

¹⁰ EAA.1.2.323

Viru-Jaagupi kihelkonnas tegutses Axel Holm, aastatel 1687-1699.¹¹ Nendest kaartidest jäi Eestimaale nn musti, puhtaks joonistamata, tööeksemplare, mille põhjal saab lõpuks aimu Kupna mõisa maakasutusest ja planeeringust. Mõned neist kaartidest on informatsiooniks käesoleva tööle lisatud (vt Illustratsioon 7). Hoonete kohta on info veel ebamäärane.



Illustratsioon 7 – Kihal Byy hörer under Hoffet Kurküll i S. Jacobs Sochen i Wierlandt. Koostamisae 17. saj lõpp (EAA.1.2.C-IV-136.).

Põhjasõja aegse infoallikana on kasutada „viimaseks tähtsaks balti kroonikuks“ peetava Christian Kelchi (1657-1710) suurteos „Liivimaa ajaloo järg“ (tõlkinud Ivar Leimus, EAA kirjastus, 2009). Kui oma eelmise teose „Liivimaa ajalugu“ (tõlkinud Ivar Leimus, EAA kirjastus, 2004) kirjutas Kelch kokku eelnevatele kroonikutele tuginedes, siis oli ta nimelt neil Põhjasõja kõige rängematel aastatel Viru-Jaagupi kiriku pastorina kohapealsete õuduste vahetuks tunnistajaks ja kirjapanijaks, asudes vahelduva eduga oma kodukiriklas.

Viru-Jaagupi kihelkonda ja kirikut laastasid vene väed eriti põhjalikult 1703 ning 1708 aastal.

Kelchi kroonikast saab 1703.aasta kohta teada, et *“kui pärtlipäeva ümber venelane kindral Scheremethoffi (Scheremetjev) juhatusel Vask-Narva juures üle tuli ja Eestimaad suuremalt jaolt ära rüüstas, siis sai ka see kihelkond täiesti ära põletatud ja ei jäänud siis muud üle, kui Lehtsa küla, muist Obja küla, Rosendahli mõis (Roela karjamõis, autori märkus), Rakvere küla ja Palasi talud. Kirikumõisa juures ei jäänud alles mitte üks laut ega aiateivas. Kirik*

¹¹ Tarkiainen Ülle, Maamõõtjad Läänemere provintsidest suure reduktsiooni ajal, EAA toimetised III.

pisteti seest põlema ja naisterahva pingid ja kantsel põlesid maha, pärast oli tuli ise kustunud. Ka võlvide peal olid vaenlased tuld teinud, aga Jumala armu läbi oli see jälle kustunud ja nõnda jäi katus järele. Käärkamber, altar, kirikuaknad olid kõik purustatud.”

1707 aastast kirjutas Kelch oma ülestähendused Viru-Jaagupi kirikuraamatusse, lootuses need hiljem oma kroonikasse lisada. Ta tegi seda kuni oma surmani 1710 aastal, Tallinnas. Kahjuks on kirjutised alates 1708 aasta septembrist kirikuraamatust välja tõmmatud ja oluline osa ka nähtavasti Viru-Jaagupit kirjeldavast osast jäädavalt kadunud (andmed sama teose tõlkija eessõnast, VII).



Illustratsioon 8 – Viru-Jaagupi vana kirik (õlimaal 1878),
ERM Fk 887:501



Illustratsioon 9 – Viru-Jaagupi kirik tänapäeval,
koguduse kodulehelt.

Sõjakirjelduste põhjal on vähe lootust, et Kupna mõisa hoonestusest peale kivimüüride (kui neid tollal üldse leidis) midagi säilis, aga välistatud pole ka vastupidine, eriti kui arvestada samas kõrval asuva kiriku katuse isekustumist (arvatavalt vihma tõttu).

Kirikuraamatus on säilinud pastor Axel Julius Herlin kirjutised (teenis kogudust 1719-1737), järgmiselt: *“Kiriku katus ei ole küll sõja ajal maha põlenud, kuid vanuse tõttu on see kokku langemas, torn oli enne sõda 1698-1699 üles ehitatud, aga see oli alles ilma katusega. /-/-/ 1727 tehti kirikule ja tornile uus laudadest katus. /-/-/ 1730-1731 sai kirik seest valgendatud, uus põrand paigaldatud ja uued pingid tehtud“.* Kirikukroonika põhjal kõik sõja ajal hävinenu taastati õpetaja Herlini ajal täielikult.

Etteruttavalt, antud kirjeldus seab kahtluse alla A. Birkenbaumi 1846 aastal koostatud „Kurkülli ja Kupna mõisa kaardi koos Viru-Jaagupi kirikukülaga“,¹² millel pole näidatud Kupna mõisa peahoonet ja puudub täielikult juba rohkem kui sada aastat varem täielikult

¹² EAA.2072.5.189

taastatud kirikuhoone, aga kõik pastori- ja köstrihooned koos kõrvalhoonetega on detailselt kujutatud.

Kupna mõisal oli oluline koht Põhjasõja järgses Viru-Jaagupi hariduselus. Järgnevalt mõned väljavõtted raamatust „Viru-Jaagupi koolilugu“ (Alise Vaasma, 2001).

*Christian Kelch-i mõtted olid seotud talurahva lastele kooli avamisega. Kroonik kirjutab: "21.veebruaril 1699.a. suri Hans Pauli p.Witte, kes oli alguses Väike-Maarjas, hiljem Rakveres ja lõpuks 16 aastat siin pühas Jaakobis Virumaal köster. Pärast nimetatud köstri surma panin mina ette selle kihelkonna kõrgesti sündinud aadlikele koguduse liikmetele, kas ei oleks parem, et köstri asemele saaks ametisse koolmeister, kes kuningliku kirikukoguduse järele kooli võiks pidada, et siin sellisel viisil kasvavat noorsugu täielikult Jumala tundmisele viia. Pärast avalikult peetud kõnet on ülestõusmise pühade päeval siia ametisse pandud Samuel Rosciy, kes siitsaadik oli olnud Rakveres erakoolmeister, kellel on üks hea kuulsus ja kellel on sarnaseid teadmisi, et ta noori õpetada lugema, kirjutama ja rehkendama. "Kelchi mõttest ja ettevõtmisest tuli asja, sest 1699.a. oli koolmeister Viru-Jaagupis olemas. Arvatavasti ei saanud koolitöö siin kaua kesta, sest Põhjasõda oma laastamisega tegi põhjaliku töö ka Viru-Jaakobi kihelkonna piires. Nii kadus kool nagu ka koolilapsed sõja hävitustöö keerises. Edasist hariduslugu valgustab 1726.a. Viru-Jaakobi kiriku kroonika järgmiselt: "Tudu, Oonurme, Katkutaguse, Kaggovälja, Raudlepa, Raudvere, Leo, Hanguse külad pidid hoolitsema **Kupna** koolitööst eest". Pastor Herlin märgib, et päris koolimaja ei olnud, kui tema Viru-Jaagupisse (1719-1737) tuli, vaid köster Joachim Bohn oli ise ehitanud oma raha eest kooli pidamiseks ühe väikese elumaja, aga see põles 1725.aastal taevaminemise pühal maha. Pärast seda vedas ta ise teistkordselt kohale ühe talu rehielamu. 1728.aastal tuli kindralmajor Löscher, kes oli kiriku ülemeestseisja ja pani ette, kas mitte kogudus ei võiks koolimaja jaoks tuua kõik materjalid nagu puit, kivi, õled kokku. Samuti peaks korraldama, et puuseppadele akende ja uste tegemise eest maksaks, müürsepad kohale kutsuks ja töö eest tasuks. Koolimaja valmis, kuid 1752.aasta novembris põles ta täielikult maha. Koolimajaks sai siis **Kupna mõis**."*

Kihelkonnakool töötas Kupna mõisas veel 1884. aastalgi, sellest lähemalt allpool.

Kupna mõisa Põhjasõja aegses ja –järgses omandisuhted olid kiirete muutustega, aga kuna aadelkond säilitas ja isegi tugevndas oma privileege ka vene tsaarivõimu ajal, siis asetus kõik peagi taas oma kohtadele.

Kui 1696.a., enne sõda, oli mõis panditud Philip Hendrik Dessenile, siis 1720.a. peale sõda said omanikeks tema lesk ja krediitorid, kelle seas olid 1726.a. atamann Gross, 1733.a. eelpool mainitud pastor Herlin (tollal levinud meetod kirikukoormiste võlgade tasaarvelduses ja võib-olla ka mingid seos kooliga).

1750. a. oli Kupna mõis kohtunik Karl Gustav von Brümmeli käes, kes müüs *1761.a. oma pandimõisa lehestunud kapteniproua Barbara Juliane, Karl Gustavi t von Friedericile (sündinud von Wrangell). Varem kuulus pant tema mehele, Hermann Johann, Busso Christiani p von Fredericile* (EAA - Kinnistute register - Kinnistute detailandmed).

Arhiiviandmete põhjal on selgelt näha, et Kupna mõisa puhul on aegade algusest peal tegemist väga selgelt ja konkreetselt ainult tootmisele suunatud ning allutatud majapidamisega. Võib arvata, et uhke häärberini pole selles mõisas kunagi jõutud, ikka on olnud tegemist pigem tagasihoidliku valitsejamajaga, rohkete küünide, lautade ja rehtede reas.

Christian Kelchi rohkelt tsiteeritud tõdemuse järgi oli Eestimaa „*aadlimeeste taevas, vaimulike paradiis, võõramaalaste kullaauk ja talupoegade põrgu*“.

Alates 18. sajandi lõpupoolest lisandub omanike nimistusse paruneid, kellede puhul on põhjust esile tuua ka teatavat kultuurihuvi, kuid mille järelmõjudest tootmisüksus nimega Kupna kõrvalmõis arvatavalt puutumatta jääb.

*Leitnant Karl Christian, Herman Johanni p, von Frederici müüb 10.03.1777.a. isalt päritud ja emale kuulunud Kupna ja Küti mõisad Hendrich Otto, Otto Reiholdi p Zoege von Manteuffelile.*¹³

Sellest hetkest, kuni oma eksistentsi lõpuni Eesti Vabariigi alguses, nimetatakse neid mõisu paariskujul – Küti ja Kupna (Kurküll ja Kupnal). Perekond Zoege von Manteuffelite käes on need mõisad järgnevad 60 aastat.

Heinrich Otto Zoege von Manteffel (1741-1812) elas 1777.a. Küti mõisas, omades samal ajal mitmeid mõisu (Voore mõisa olla pantinud näiteks 1803. aastal).

¹³ EAA.858.1.1492



Illustratsioon 10 – Fragment kaardist Charte von dem im Ehstländischen Gouvernement, Wierschen Kreise und St. Jacobschen Kirchspiele, zum privaten Gute Kurküll gehörigen Hoflage und den Dörfern Merriküll, Koiräfer, Kehal und Savviak. Koostamisaeq 1846, A.Birkenbaum (EAA.2072.5.189).

Ülemaakohtu assessor Heinrich Otto von Manteuffel loovutab 21.03.1800.a. Kupna mõisa oma vennale assessor Kaptan Wilhem Johann Zoege von Manteuffelile, tingimusel, et see võtab oma kanda tema võlad ja õdede pärandiosade väljamaksmise (EAA-Kinnistuste register-Detailandmed).

Vahemärkusena, *Küti mõisas on oma lapsepõlve veetnud kuulus kunstnik, akadeemik Carl Timoleon von Neff (1804-1876), kes oli Heninrich Zoege von Manteuffeli kasupoeg* (Eesti mõisaportaal).

Wilhem Johann Zoege von Manteuffel (1745-1816) elas samuti koos oma proua Helene Henriettega (sünd Bock) Küti mõisas ja on maetud Viru-Jaagupisse.

Lesk Helene Henriette loovutas oma õigused 28.12.1817.a. ja poeg Heinrich Otto Zoege von Manteuffel saab Küti ja Kupna mõisad koos Võhu karjamõisa ja Merreküllü külaga.¹⁴

07.02.1827.a. saab pärandvara jagamise käigus Küti ja Kupna mõisade omanikuks Peter Otto Zoege von Manteuffel, kes pandib 13.03.1837.a. Kupna mõisa Karl Georg, Karl Christophi p von Essenile. 24.12.1842.a. muudetakse pandileping ostulepinguks (EAA).

Karl Georg von Essen müüb 04.02.1847.a. Küti ja Kupna mõisad „*Verein zur Eiführung einer Musterwirtschaft in Estland*“-ile (Eestimaa Mustermajapidamise Asutamise Ühing).

Eestimaa Põllumajanduse Seltsi 1842. a detsembrikuu istungil otsustati Eestimaa mõisamajandites teorendilt raharendile ülemineku ettevalmistamiseks, selle katsetamiseks ja eeskujuks seadmiseks sisse seada mustermajand. Selleks loodi aktsiaselts, mille põhikirja projekti kinnitasid seltsi liikmed 08.03.1844. Põhikirjale kirjutas alla 46 aadlikku eesotsas Eestimaa tsiviilkuberneri Johann Christoph Engelbrecht von Grünewaldtiga ja Eestimaa rüütelkonna peamehe Otto Gustav von Lilienfeldiga. Põhikirja projekti kinnitas siseminister 1846. a. Sel ajal oli seltsil 86 aktsionäri, kelle omanduses oli 21 500 rbl eest 250-rublaseid aktsiaid. Lisaks sellele saadi riigilt 15 a-ks 50 000 rbl protsendita laenu. Mustermajandi asukohaks valiti Küti (Kurküll) mõis Virumaal. Kuna põhikiri ei olnud veel ametlikult kinnitatud, sõlmiti ostu-müügi akti kinnitamiseks 19.12.1845 eelleping. Mõisa majandusdirektoriks valiti Eestimaa Põllumajanduse Seltsi sekretär Karl von Mühlendahl, kes allus aktsiaseltsi direktoriumile. 1859. a anti mõis rendile von Dehnile, kes pidi selle majandamisel lähtuma seltsi eesmärgist. Lepingujärgne rendiaeg lõppes 08.09.1859 ning selts otsustas mõisa ära müüa (väljavõte, EAA-fondiloendist).

Võib arvata, et just Kupna põldudel neid eesrindlikke põllupidamismeetodeid ka rakendada püüti (vt kaarte, Illustratsioon 21 - Illustratsioon 25), kuni 08.04 1861.a. enampakkumisel müüdi Küti ja Kupna mõisad Georg Alexander von Stackelbergile, kelle suguvõsa jäi ka nendele valdustele viimasteks baltisaksa mõisnikeks.

¹⁴ EAA.2840.19251

Tolleaegse Kupna mõisa hoonest on võimalik aimu saada toetudes taaskord raamatule „Viru-Jaagupi koolilugu“ (Alise Vaasma, 2001), sest jätkuvalt tegutses maja osades ruumides kihelkonnakool.

*Viru-Jaagupi kihelkonnakooli õpetajaks oli Tallinna Kreisikooli lõpetanud Georg Koch (sünd.1851.a.). Õpilaste arv on teada aastatest 1875-23 õpilast, 1884/85-20, 1885/86 13 meesõpilast ja 3 naisõpilast. Et kihelkonnakool töötas juba 1869.aastal, saab teada A.Mohrfeldt-Mäevälja eluloost, mille ta oma päevikus kirja pani. Ta kirjutas:”1869.aasta sügisel kaheteistkümne aastaselt saadeti mind elama Viru-Jaakobi kiriklasse, kus õpetajaks oli Valther, kelle abikaasaks pastor F.Gebhardi õde. Koolis käisin seal Georg Kochi juures, kes oli alles õige noor, värskelt kreisikoolist tulnud. Ta oli kutsutud juhatajaks ja ainsaks õpetajaks kihelkonnakoolile, mis oli päris uus asutis Tallinnamaal ja asus **Kupna karjamõisas**, umbes üks kilomeeter maad kiriklast. Kooli tarbeks oli Kupnal kaks tuba, teisi ruume kasutas karjamõisa valitseja, köök oli ühine. Koolitoas olid ka koolilaste voodid. Neid oli kokku üheksa. Põrandal kolm, teisel korral kolm ja nende üle kolmandal korral kolm. Ülemistesse vooditesse pidid poisid muidugi redeli varal ronima. Õppetöö oli koolis tõsine. Õpetaja oli hoolas ja osav, oskas neid juhtida ja töötahet virgutada. Tema meetod andis häid tagajärgi. /-/. Oli toitmisega lugu, kuidas juhtus, kord hea, kord halb, kord rikkalik, siis napp, kord kõrbenud kõrt, siis lehkav sealih ja kuivanud leib, aga õpetus oli koolis eeskujulikult korralik ja tulemusküllane. Meie õpilased koolitoas elades olime alati ta silma all. Ta eeskuju ei jäänud mõjuta. Ka laulu peale pani ta rõhku. Oli meil siis häält pisut või palju, aga laulsime kahe ja kolme häälega. /-/. Jaanipäevaks 1872.a. olin Kupna kooli kursuse lõpetanud.1873.aasta jaanuaris sooritasin eksamid Tallinna Kreisikooli 2.klassi. Olin Kupnalt saanud tarvilikud teadmised kirjas, keeles ja matemaatikas.*

Kupna mõisas asuvat koolituba on kirjeldanud veel Minna Klammer (1868-1944, käesoleva töö autori vanavanaema), kelle mälestusi kooliajast on vahendanud oma käsikirjalises mälestusteraamatus (2014) tema lapselaps Virve Orgus (sünd 1924-), alljärgnevalt:

*Koolitoas on jalaga tahvel, suur arvelaud, koolmeistri kateeder, harmoonium ja gloobus. Kapis on maakaardid – maailma, Euroopa, Balti kubermangude ja Palestiina kaart. /-/. Kool algab oktoobri keskel ja kestab aprilli keskpaigani. Esiti käidi kooli ja kodu vahet iga päev, aga talvel, kui teed tuisanud, siis jäädakse nädalaks koolimajja. /-/. Talvel tehakse **Kupna mõisa tiigi jää peale karusell** – post oli tiigi keskele löödud, meeter jääst väljas. Posti keskel*

oli raudpolt, mille külge kinnitatud 4-5m plank, pikemasse otsa seotud kelk, millega saab sõitu teha. Poisid teevad hoogu.

Selle *kelguga riistapuuga* oli ka Virvele 1933.a vastlapäeval sõitu tehtud (55 aastat hiljem!) Kupna karjamõis kuulus juba 4 aastat Eesti Vabariigile ja hoones oli hoopis üürilised, aga mingid traditsioonid jätkusid katkematult.

Viru-Jaagupi Noorsookasvatuse Selts ehitas 1908.a. uue koolimaja (vt Illustratsioon 11). Georg Alexander von Stackelberg annetas selleks Kupna mõisa maad ja toetas ka rahaliselt, mille eest oli ta nimetatud seltsi kahekordseks auliikmeks („Viru-Jaagupi läbi aegade“, Alise Vaasma, 2004, lk 50 ja Eesti Riigiarhiiv, edaspidi ERA).¹⁵

Georg Alexander von Stackelberg oli 1899.a. asutatud Viru-Jaagupi Põllumeeste Seltsi esimene president. Valla nimeks oli Küti vald ja Küti parun oli rahva seas lugupeetud mees.

Peale kooli oli parun maad annetanud Kupna maadest ka Küti vallamaja ehitamiseks Kehalasse (uus valla- ja kohtumaja valmis 1894.a., Illustratsioon 12), millega oli Eesti Vabariigi alguses pisut segadust, sest ametlikult polnud mõlemad maatehinguid lõpule viidud.¹⁶



Illustratsioon 11–Viru-Jaagupi koolimaja, RM F 1145:3



Illustratsioon 12 – Küti vallamaja Kehalasse, RM F 344:5

30.01.1909.a. omandab oma onult mõisad kinkelepingu alusel kreisisaadik aurahukohtunik Georg Rudolf von Stackelberg (1872-1934), kes oli Küti ja Kupna mõisa viimane omanik enne Eesti Vabariigi poolset 25.10.1919. aasta võõrandamist ja kelle kätte jäi Küti mõisasüda kuni tema surmani ning pärijate kasutada mingis osas kuni 1939. aasta ümberasumiseni.

¹⁵ ERA.63.22.959

¹⁶ ERA.3817.1.90

Mõisapidamise kõrval astus Georg Stackelberg rüütelkonna teenistusse ja temast sai 1905. aastal Eestimaal rüütelkonna kreisiesindaja Virumaal. /-/ Põllumajanduses huvitasid teda eelkõige loomad: hobused ja lehmad, peale selle ka mets. Kuigi ta oli tänu oma intelligentsusele ja kohusetundlikkusele hea põllupidaja, ei sobinud see elukutse talle põhimõtteliselt; tal oli ülearu palju intellektuaalseid huvisid, iseäranis filosoofia, ajaloo ja poliitika vallas. Võib-olla oleks ta poliitikuna suutnud saavutada märkimisväärset, olnuks ajad teistsugused („Tuulde lennanud lehed“, Camilla von Stackelberg, Olion 2003, lk 227).

Camilla von Stackelberg oli Georgi teine abikaasa ja elas Küti mõisas peaaegu 1939.a. ümberasumiseni Saksamaale. Tema mälestuste ja Riigiarhiivi vastavate toimikute põhjal on jälgitav rüütelkonna seitsme sajandi pikkuse ajajärgu lõpp Eestimaal.

Camilla nimetas oma raamatus Kurküllis (Küti) eestipäraselt Kurekülaks ja kirjeldab muuhulgas põhjalikult mõisa ning Küti piirkonna eluolu, seda muidugi oma vaatenurgast.

Noor Eesti Vabariigi valitsus võõrandas alustuseks 1919.a. kõik mõisad, mis võeti hiljem vastavate aktidega üle, hiljem anti osa mõisasüdameid endistele omanikele mingis ulatuses ja teatud aastateks rendile.

Dokumentide juures leidub Kupna karjamõisa (24.08.1920) hoonete nimekiri: *Erberi, seppapada, kuur, hobusetall, masinarehi, lado, heinalado, teenijate maja*, veel üks *masinarehi ja vanna kõrts*, mis siiski hiljem maha tõmmatud (asus V-Jaagupi alevis ja oli ammuilma hävinud). Hooned on hinnatud enamuses keskmises seisukorras olevaks ja antud ka hoonete mõõdud jalgades. *Erberi* kõrguse mõõt näitab, et hoonet käsitletakse ühe korruselisena - *kõrgus 12 jalga = 3.6m* (vt Illustratsioon 13).

Parunid ei tunnistanud algul toimuva seaduslikkust ja püüdsid tekitada juriidilist segadust. Näiteks mõisade ülevõtmise juures ei viibinud parun isiklikult. Kupna mõisa puhul oli volinikuna kohal kauaaegne mõisavalitseja Friedrich Schewe, kes aga 24.08.1920.a. *üleandmisaktile alla ei kirjutanud*. Samuti oli hilisemate tunnistuste põhjal Küti mõisa endise omaniku voliniku *E. Welding-i ja kapten Walter Lents-i vahel 29.09.1918.a. sõlmitud suusõnaline ostu-müügi lepinguga Kupna karjamõisa inventar võõrandatud ja mõis ise rendile antud jne.*¹⁷

¹⁷ ERA.63.22.959

alme kirjale kirjutav, alla
esimes ja liikmed ning
omaanik ehk tema volinik.

Kupna karjamõisa Form 102

Hoonete nimekiri

Kupna mõisa, *Küti* wallas, *Viru* maakonnas.
21. augusti 1920 a. № *antav 588/330.*

Hoone №	Hoone nimetus	Suurus (jalgades)			Ehitamise aasta	Puu, sega või kiwi hoone	Seisukord	Märkused
		pikkus	laius	kõrgus				
1	3	4	5	6	7	8	9	10
	<i>Erberi</i>	<i>78</i>	<i>42</i>	<i>12</i>		<i>Kivi</i>	<i>keskmise</i>	<i>korras</i>
	<i>Sepapada</i>	<i>102</i>	<i>30</i>	<i>40</i>		<i>puu</i>	<i>---</i>	<i>korras</i>
	<i>Kuus</i>	<i>34</i>	<i>30</i>	<i>10</i>		<i>puu</i>	<i>---</i>	<i>korras</i>
	<i>Hoobustatalja</i>	<i>-</i>	<i>-</i>	<i>-</i>		<i>Kivi</i>	<i>katuse v. v. v.</i>	<i>korras</i>
	<i>Sõmatall</i>	<i>196</i>	<i>56</i>	<i>14</i>		<i>Kivi</i>	<i>korras</i>	<i>korras</i>
	<i>Uuamarehi</i>	<i>180</i>	<i>44</i>	<i>14</i>		<i>Kivi</i>	<i>korras</i>	<i>korras</i>
	<i>Lada</i>	<i>126</i>	<i>36</i>	<i>12</i>		<i>Kivi</i>	<i>---</i>	<i>korras</i>
	<i>Heinalada</i>	<i>100</i>	<i>35</i>	<i>12</i>		<i>puu</i>	<i>korras</i>	<i>korras</i>
	<i>Tuuri mõis</i>	<i>108</i>	<i>40</i>	<i>10</i>		<i>Kivi</i>	<i>korras</i>	<i>korras</i>
	<i>Huusa rõõs</i>							
	<i>Uuimõis</i>	<i>34 m</i>	<i>14,5 m</i>	<i>3 m</i>		<i>Kivi</i>	<i>korras</i>	<i>korras</i>

Prügi maade ülevaade asomise. J. Linn



Illustratsioon 13 – Küti ja Kupna mõisad, Georg Stackelberg.
24.09.1929-09.10.1935 (ERA.63.22.959).

Illustratsioon 14 – Kupna karjamõisa
aidamees Madis Vakker, RM F 1007:3

Eesti Vabariigi vastavad ametkonnad ei lasknud ennast aga eksitada ja jäid võõrandamise läbiviimisel kindlameelseks. Küti ja Kupna mõisamaade kogusuurus oli enne võõrandamist 2999.93ha, millest Kupna osaks hinnati 561.06ha.¹⁸

Georg Stackelberg pöördus 06.09.1927 Eesti Vabariigi valitsuse poole palvega, kus olid temapoolsed soovid Küti mõisasüdame tagastamise ulatuses ja tasaarvelduste osas. Palvele vastas 28.10.1927.a. väga lugupidava käsikirjalise kirjaga Konstatin Päts (vt. Lisa 2), kus ta tunnustas Georg Stackelbergi EV-le osutatud teenete eest eestimeelse Balti pataljoni loomisel ja vabadussõja aastatel, ning seejärel kõik paruni soovid täideti EV põllutöoministeeriumi poolt vastavalt palves esitatule ja riigivanem A.Rei kinnitas kõik oma 22.02.1929.a otsusega.¹⁹

Meeldetuletuseks, 26. novembril 1918 sõlmiti Eesti Ajutise Valitsuse ning kohalike baltisaksa ühingute ja rüütelkondade esindajate vahel leping, mille kohaselt asuti moodustama rahvuslikul alusel baltisaksa väeosa. /-/ Ajutist Valitsust esindas läbirääkimistel pea- ja sõjaminister Konstantin Päts, baltisakslasi parun Georg Stackelberg ning advokaadid Max Bock ja Harry Koch. („Balti pataljoni formeerimisest ja koosseisust“, Siim Õismaa 2011).

¹⁸ ERA.63.23.1312

¹⁹ ERA.63.23.1312

Georg Stackelberg oli kogu sõja kestel sidepidajaks Balti pataljoni ja Eesti valitsuse vahel. 1919 aasta kevadel sai Georgist Eesti Asutava Kogu liige, mis lõpetas oma tegevuse 1920. aastal; kuulus järgneva kolme aasta jooksul baltisaksa erakonna esindajana Eesti parlamenti; järgnevalt loobus poliitilisest karjäärist vastuolude tõttu rahvuskaaslastega (eelpool mainitud Camilla Stackelbergi mälestustest, lk 227-228).



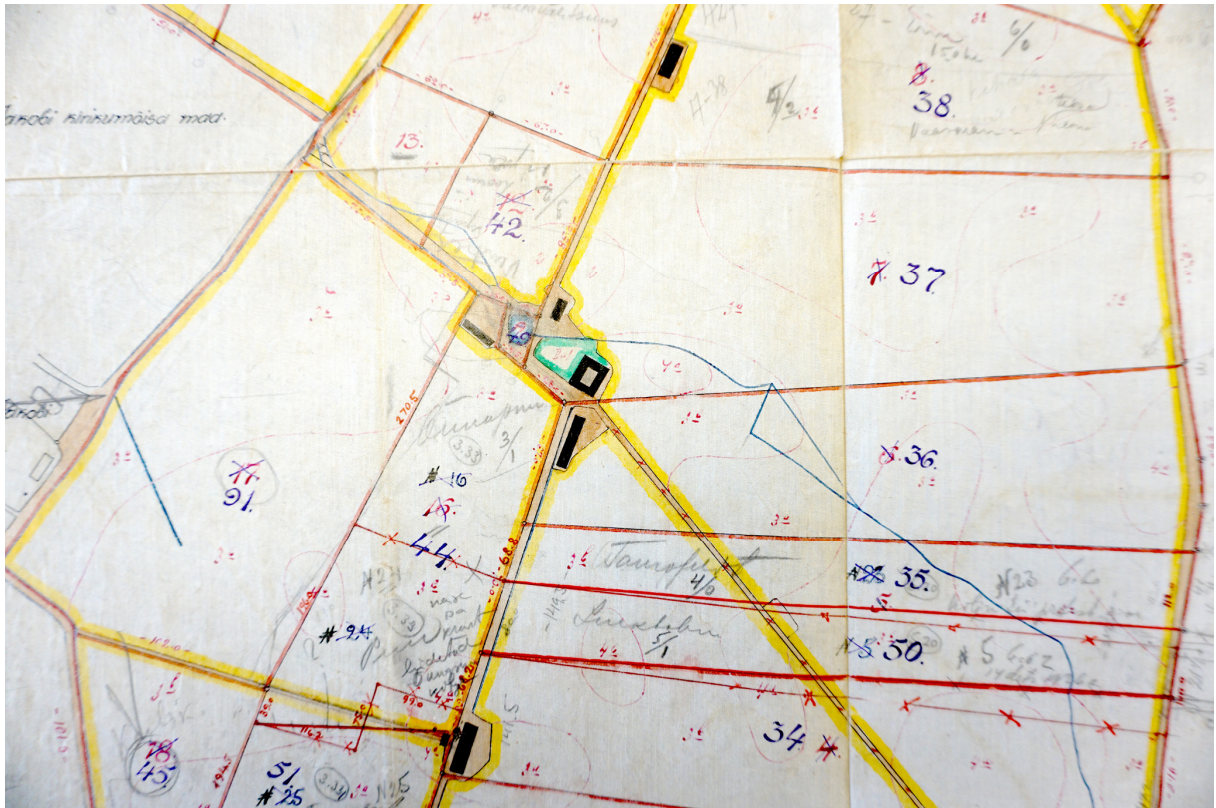
Illustratsioon 15 – Georg Stackelberg, pilt Riigikogu kodulehelt (koopia 2015).



Illustratsioon 16 – Küti (Kürkülli) mõisahoone, RM F 1220:41, Virumaa Muuseumid SA.

Kupna mõis aga riigistati EV valitsuse poolt täies ulatuses ja krunditi ümber asundustaludeks (vt Illustratsioon 17) ning jagati välja vabadussõjast osavõtjate vahel, nende teenete pingerea alusel. Vastavad Küti vallavalitsuse istungite toimikud: protokollid, otsused, avaldused ja kaebused on Riigiarhiivis säilinud²⁰ ning huvitav lugemismaterjal eelkõige nende inimeste järeltulijatele ning Viru-Jaagupi rahvale.

²⁰ ERA.1545.1.219, ERA.62.28.23802, ERA.62.28.23815, ERA3817.1.90, ERA.1545.1.220



Illustratsioon 17 – Kupna mõisa asundustaludeks jagamise kaart, mõisa hoone krundil nr 37 (ERA.62.28.23802).

Kinnistule suurusega 15.84h, millele jäi Kupna mõisa peahoone (kandis algul nr 7 ja hiljem nimetati ümber nr 37) oli, 22.04.1922.a. vallavalitsuse protokollil põhjal, pingerea tipust palju soovijaid. Liisuvõtmise tulemusena sai asundustalu rentnikuks erureamees Eduard Vagner (pingereas nr 2). Mõisa peahoonele tehti temaga üürileping.²¹

Kupna talu nr. 37 toimikus kirjeldatakse mõisa endist peahoonet, *kasutuskõlblikkuse hindamise lehel nr 2059 (28.10.1924)*, jätkuvalt napolisõnaliselt: *paekivi müürid lubja ladu peal, seest ja väljast krohvitud, laud põrandad ja laed, sindli katus, hoone seisukord keskmine, katus kõlbmatta. Mõõtmeteks on 22.2x12.6=279.7m², kõrgus 3m, maht 839m³, st hoonet käsitletakse jätkuvalt ühe korruselisena. Hoone vanuseks antakse 60 aastat ja kestvuseks 90 aastat. Kinnistule on veel kirja pandud puust vankrisara aidaga.*²²

Hindamiselehe koostasid kohalikku elu tundvad inimesed ja selle põhjal võiks arvata, et valitsejamaja pärineb 19. saj 60-ndatest aastatest.

Peale Eduard Vagneri peatset surma 03.03.1929.a. pärisid asundustalu tema vanemad Eeva ja Viilip Vagnerid, kellega EV tegi 10.04.1931.a. ostu-müügilepingu maksegraafikuga 35 aasta

²¹ ERA.62.28.23802

²² ERA.63.19.3354

Üürnikke oli ennesõjaaegses mõisahoones teisigi. 30-ndatel elas Kupna karjamõisas Leppade juures Jaagup Puu, kes oli kohlikke hulgas tuntud osava jutuvestjana („Viru-Jaagupi läbi aegade“, Alise Vaasma, 2004, lk175).

Pärast sõda võttis nõukogude võim hooned üle. Peagi läksid need maad ja hooned Viru-Jaagupis tegutsenud kolhoosile, mis hiljem muudeti sovhoosiks ja 70-ndatel aastatel liideti mõjuka Vinni nädissovhoostehnikumiga (Vinni NST – nõukogude aegne variant Musterwirtschaft-ist). Kõik põllumaad olid muidugi liidetud majandi alla. Kupna karjamõisa kompleksi hooned aga lagunesid ajapikku, sest suurmajandil oli teised prioriteedid.

Sovhoosiajal tehti peahoones siiski mitmeid ümberehitusi, millest edaspidi juttu. Hoonet kasutati ühiselamuna, sealjuures oli elanike hulgas paiksemaid üksikuid inimesi. Valdavalt kasutati ruume hooajatöölise majutamiseks (nn „šeffid“ linnast).

Eest Vabariigi taastumise järgselt maad tagastati endistele omanikele, st. tehti taas tükkideks. Kupna karjamõisa hoone erastati naaberkinnistu omanikele, kes müüsid selle peatselt edasi kohalikule ettevõtjale, kes vastavalt majandusseadustele pidi edukaks toimetulekuks hakkama tükeldatud maid jälle uuesti kokku koguma. Küti vald on nimetatud Vinni vallaks (liidetud selle koosseisu).

Tänapäevaks on ajalooringkäik jõudnud sinnamaani, et ajaloolised Küti, Kupna ja Voore mõisad ning enamus nende maadest on taaskord ühe omaniku käes (eelmine kord Scützid, 17. sajandil), kelleks on nüüd Indrek Klammer (käesoleva kirjutise autori vend) ja seekord on tegemist tõelise Mustermajapidamisega, mida tuleks käsitleda omaette töös, aga ühtteist tuleb ka siinkohal mainida, sest nagu eelkirjutatust nähtub on isikutel kohalikus ajaloos suur roll.

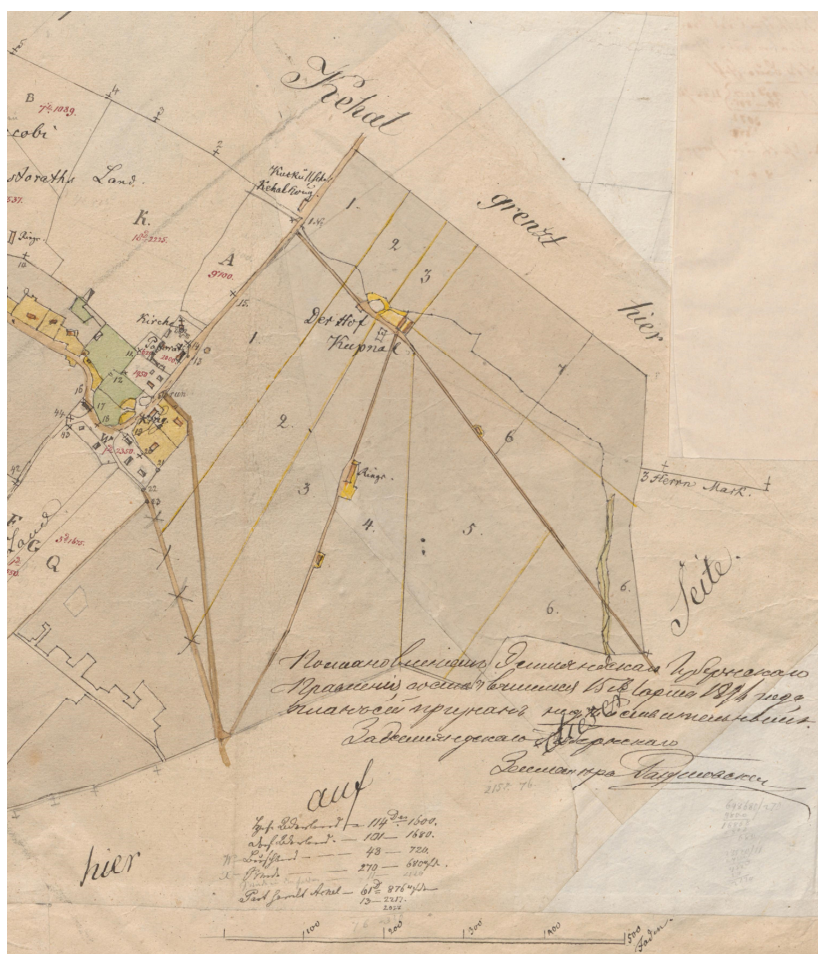
Indrek Klammer alustas juba lapsepõlves vanavara kogumisega ja huvi on järjest suurenenud. Tema puhul on tegemist ajalooväärtustest lugupidava inimesega, kelle olulistematel ettevõtetel on eelpool nimetatud mõisade nimed ja suurtootmise kõrvalt püüab jõudumööda ajaloolisi hooneid taaskasutusele võtta. Viru-Jaagupi endine 30-datest aastatest pärinev postkontori hoone on taastatud külalistemajana, Kulina jahuveski koos audentse „Siilide veskite“ 30-ndate aastate sisseseadega on taaskäivitatud ja Kulina mõisa tootmishoonetes asuv Eesti esimene eksportlihatööstus (1885) annab taas toodangut. Voore Farmi Viru-Jaagupi kontorihoones on sisustatud muuseumituba. Voore, Küti ja Kupna mõisa hooned aga alles ootavad oma aega.

2 AJALOOLISED VÄÄRTUSED

Eelnevast ajaloolisest ülevaatest ilmneb kokkuvõttes Kupna mõisa suur tähtsus just piirkonna kaugemas minevikus. Mõisamaadele ehitati Viru-Jaagupi kirik koos kirikumõisaga, mis arenes kihelkonnakeskuseks ja samadele maadele laienes ka hiljem Viru-Jaagupi alevik. Keskse positsiooni hõivas kirik koos alevikuga ja Kupna taandus Küti mõisa kõrval- või karjamõisaks, tootmisüksuseks.

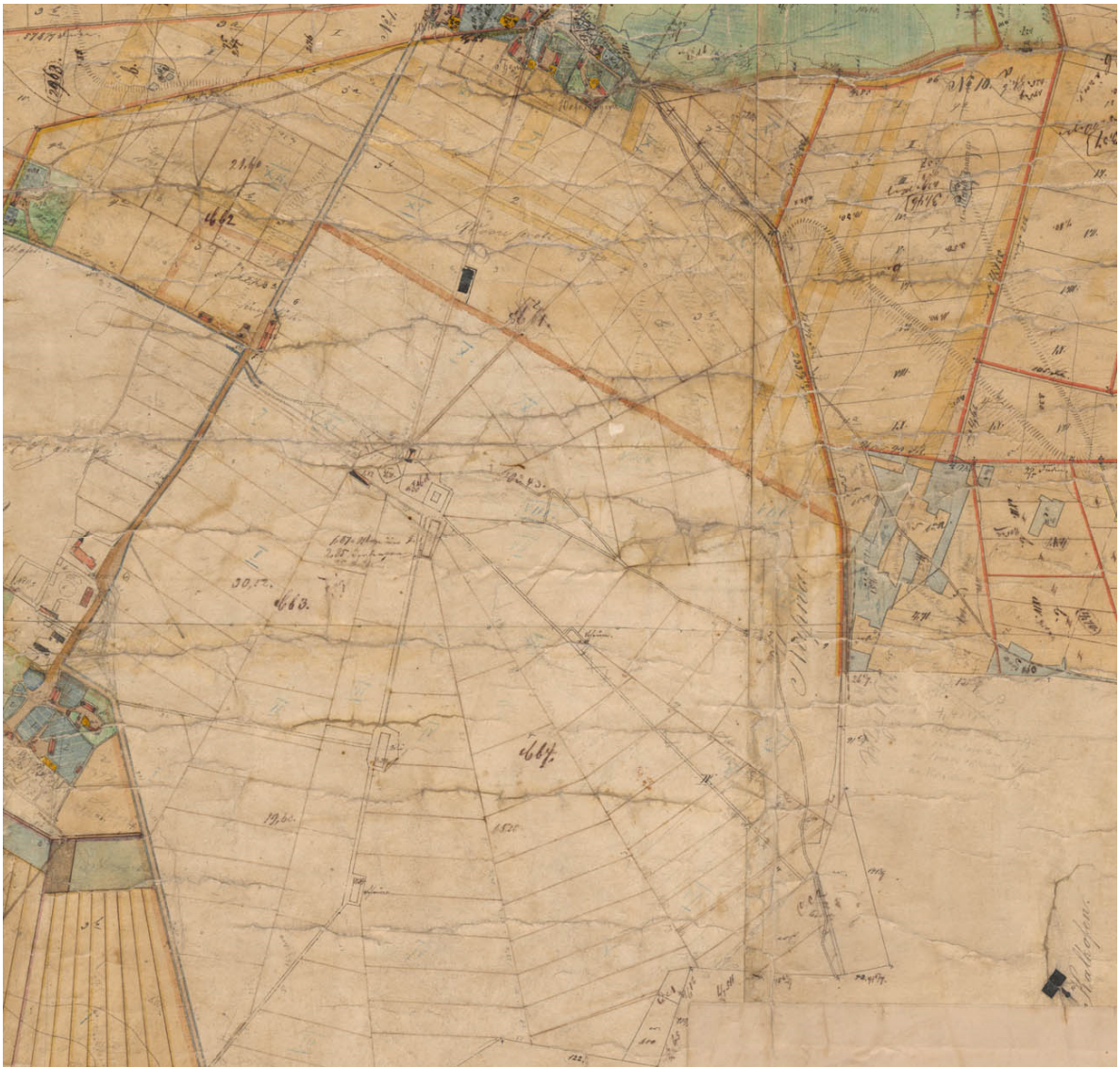
Kultuurilooliselt on kindlasti oluline, et mõisa hoonetes asusid mõningaste vaheaegadega peaaegu 175 aastat Viru-Jaagupi kihelkonna kooli ruumid. Nagu eelpool kirjas, asus kool vähemalt 40 aasta jooksul tänaseni säilinud ja käesoleva töös edaspidi lähemalt kirjeldatavas Kupna mõisavalitseja majas.

Vanematel kaartidel on Kupna mõisa kujutatud tolleagsete üldkasutatavate tingmärkidega, mille põhjal saab määrata kaardil kajastatu tähtsust antud piirkonnas (vt Illustratsioon 5).



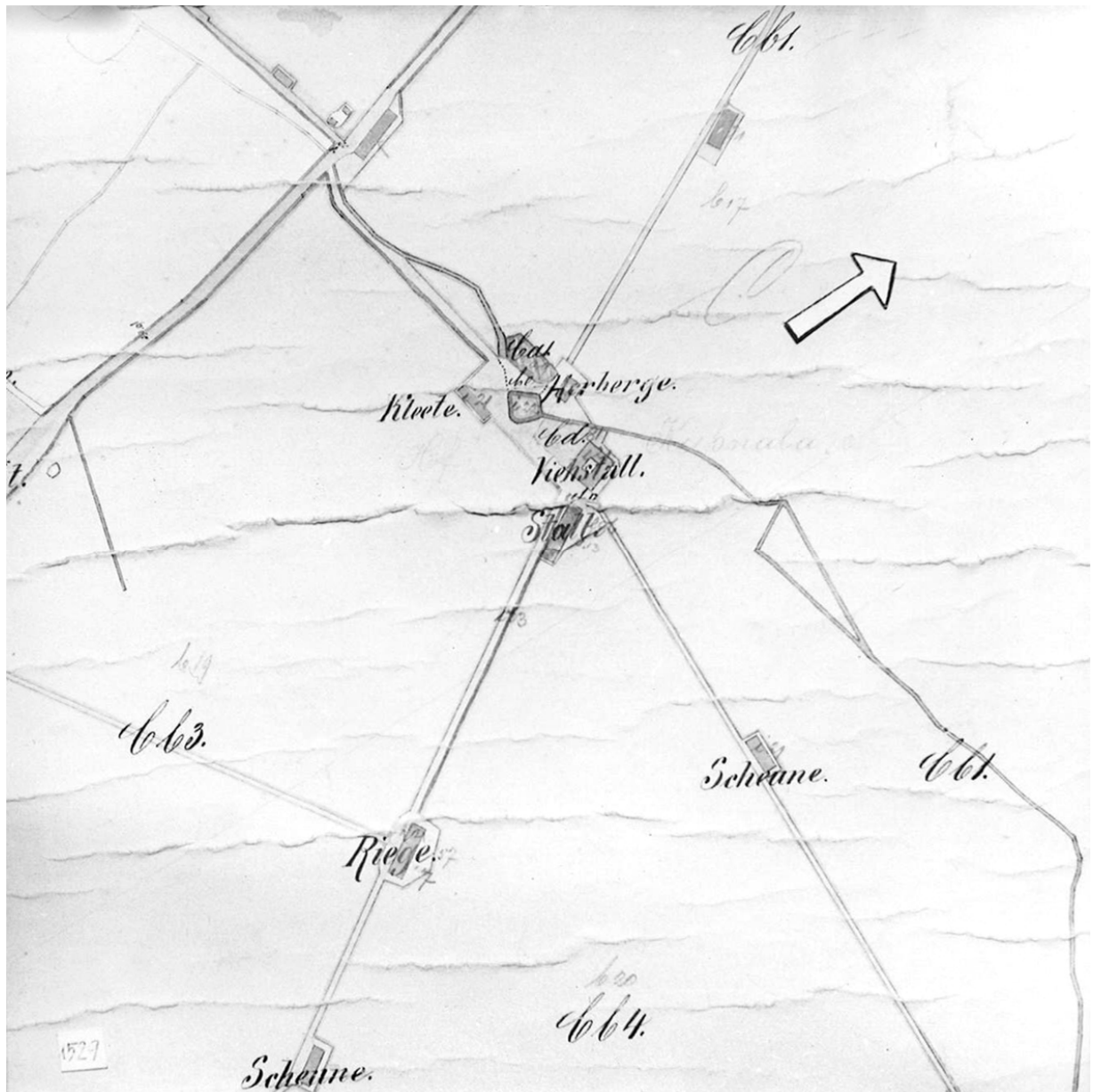
Illustratsioon 21 – Fragment kaardist, *Concept Charte von dem im Ehstländischen Gouvernement Wierschen Kreise und St. Jacobi Kirchspiel belegen priv. Gute Kupnal*, Johann Frey 1839.a aluskaardil (EAA.854.4.382).

Mõisa varasemast hoonestusest ja peahoonest konkreetsed andmed puuduvad kuni 1846.a. kaardini (vt. Illustratsioon 10), kus on lõpuks näidatud mõisahooned detailsemalt. Kaardil ei ole valitsejahoonet tema praeguses asukohas, millest võib järeldada, et selle ehitusaeg peaks dateeruma kuskile järgnevasse kümnendisse, kuna 19.sajandi 70-ndate aastate kihelkonna kooli kirjeldus viitab praegu eksisteeriva hoone ruumidele. Sellel kaardil on näidatud majasuurust kontuuri tiigist lõunapoole jääval muinasküla alal, mis võib olla mõisa varasema peahoone asukoht. Nagu ajaloolises ülevaates mainitud, puudus samalt kaardilt ka tollal kindlalt eksisteerinud Viru-Jaagupi kiriku hoone aga sellel võib olla mingi muu põhjus (taheti lisada eraldi joonistusena, mis jäi aga teostamatta). Sama mõisahoonestuse situatsiooni kujutab ka järgmine kaart aastast 1847 (vt. Illustratsioon 21), kuid nüüd juba koos 15.saj pärit kirikuga.



Illustratsioon 22 – Fragment kaardist, *Karte von der Dörfer Kahhala und Saueauk im St. Jakobischen Kirchspiele belegen*. Koostamisaeg 19. saj II pool. (EAA.2072.9.7.).

Uue valitsejamaja ehitus võis toimuda ajajärgus, kus Kupna kuulus Küti mõisa koosseisus Eestimaa Mustermajapidamise asutamise aktsiaseltsile, st kuskile 19.saj keskpaiga ja teise poole vahele. Seltsi dokumentatsiooni säilitatakse ajalooarhiivis ja ajaloomuuseumis.²⁴ Arhiiviandmetest ei õnnestunud valitsejamaja ehitust täpselt tuvastada. Leidub küll arveid ehituspalkide ostmise kohta (näiteks Tuddo mõisavalitsejalt) ja Voore naabermõisast lubja ja paekivi ostmise kohta, kuid ei selgu millise ehituse juures neid kasutati. Pole välistatud, et selle hoone ehitus toimus hoopis Stackelbergide ajal, 19 saj 60-ndatel aastatel.

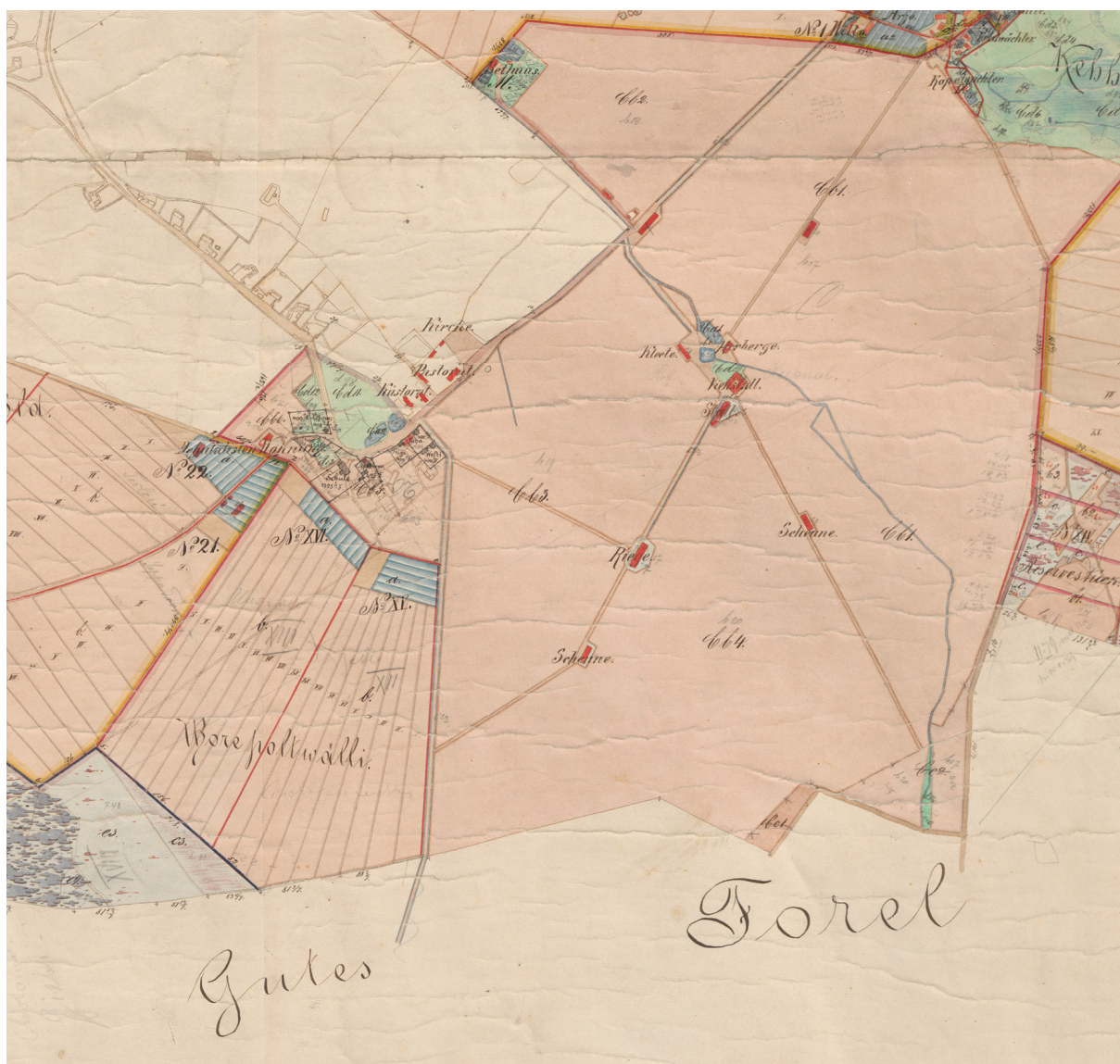


Illustratsioon 23 – Fragment kaardist, *General Charte von den Streu belegenen Theile der Hof- und Bauerländereien des privaten Gutes Kurküll*. Koostamisaeg 1878-1879, Limberg (EAA.2072.5.163.).

²⁴ EAA.2762, AM.230

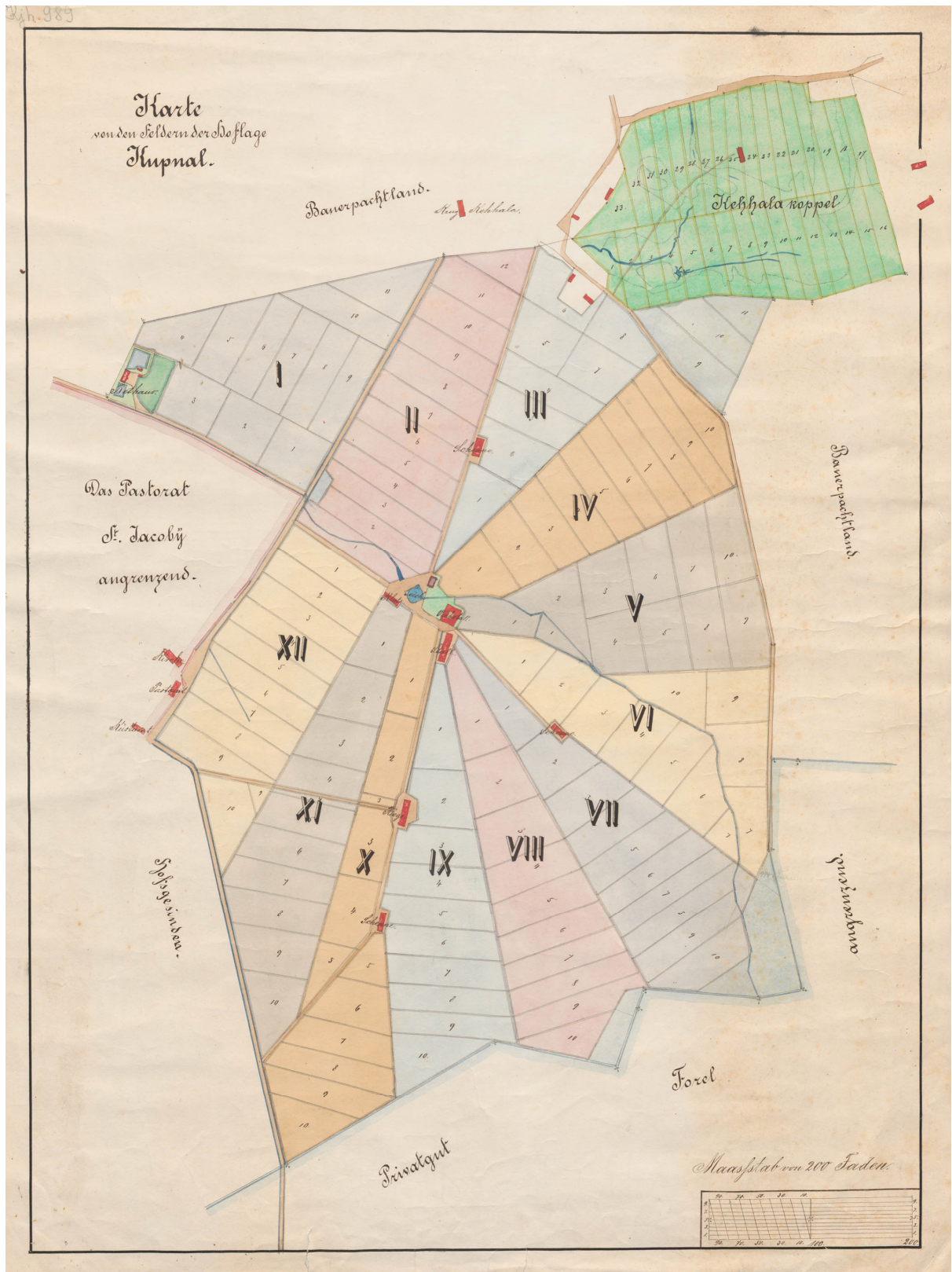
Järgmistel kaartidel (vt Illustratsioon 22, Illustratsioon 23, Illustratsioon 24) näeme juba valitsejahoonet koos tootmishoonetega – laudad, küünid, rehealused, nende enamuses tänaseni säilunud asukohtades. Hoonestus on hajutatud loode-kagu suunaliselt – hooned paiknevad põldude keskel ja suurte vahemaadega, tõenäoliselt võimalike tuleõnnetuste kahjude vähendamiseks. Tootmismõisale kohaselt puudub park ja hoonestuse ansambelilisus.

Samas ei puudunud tuulikud ja kõrtsid. Nende vahel valitses otsene seos. Nimelt oli mõisal õigus iga veski ja karjamõisa kohta rajada üks kõrts, nii et enamasti oli piirkonnas korraga vähemalt kaks kõrtsi, kaartide põhjal kokku neljas erinavas asukohas, Viru-Jaagupis ja Kehalas.



Illustratsioon 24 – Väljavõte kaardist, *General Charte von den Streu belegen Theile der Hof- und Bauerländereien des privaten Gutes Kurküll*. Koostamisaeg 1878-1879, A. Limberg (EAA.2072.5.163.).

Eeskujulikult organiseeritud põllukasutusest annab aimu kaart 19.saj lõpust (vt Illustratsioon 25), kus põllupiirid lähtuvad kiirekujuliselt mõisa südamest.



Illustratsioon 25 – Karte von den Feldern der Hoflage Kupnal. Koostamisaeg 19. saj II pool (EAA.2072.5.170.).

Mõisa kohta käivates varasemates inventariseerimismaterjalides kasutatakse peahoone puhul stiilimääratlusena klassitsismi (Kupna mõis, ERA.T-76...A228, V.Ranniku 1974).

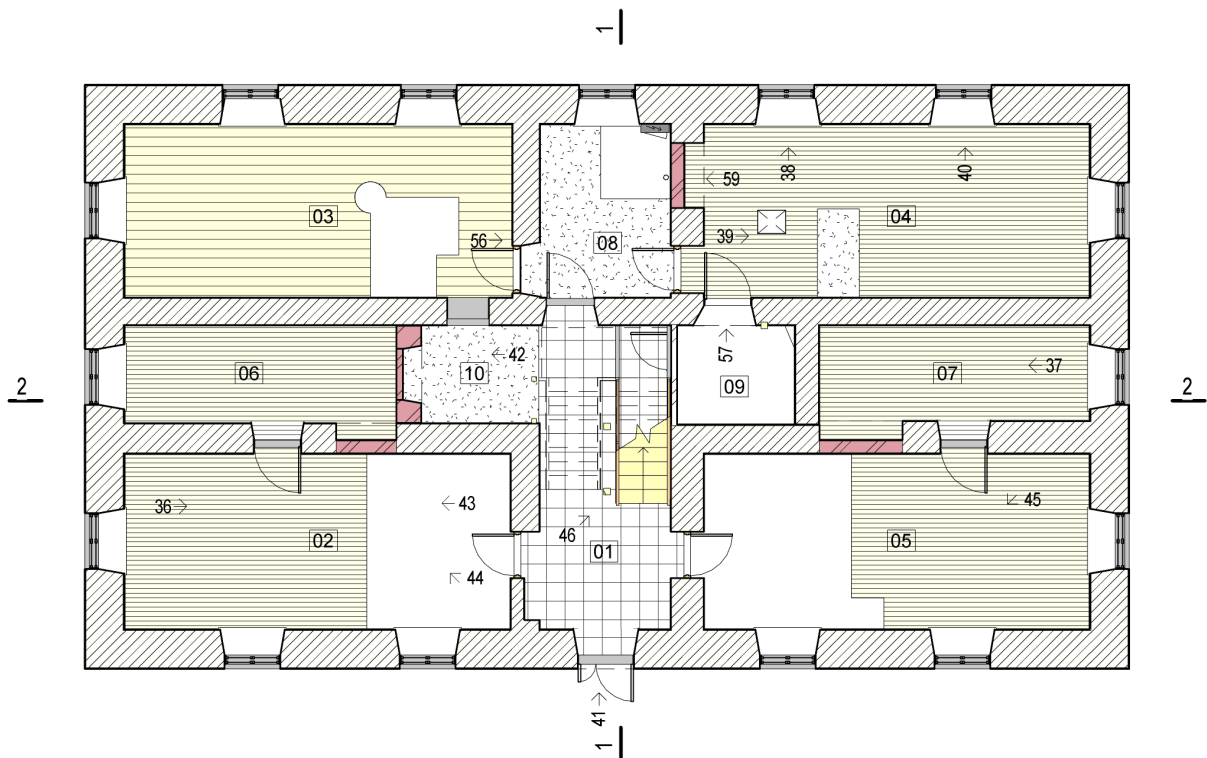


Illustratsioon 26 – Kupna karjamõisa valitsejamaja, vaade lõunast, autori foto 03.02.2015

Valitsejamaja kohta võiks ka öelda, et see esindab oma ehitusstiililt hoonetüüpi, mida eesti aladel kasutati pikka aega, võiks öelda baltisaksa ajatu stiili- ja piiriülene käsitlus – rootsi ajast kuni 19.saj. lõpuni kasutusel (vt ka - Maiste, Juhan. Eestimaa mõisad.1996, lk 63).

Hoone juures võib täheldada eri ajastust pärinevaid neo- ilminguid või pigem antud meistritele omaseid ja harjumuspäraseid ehitusvõtteid, mida nad olid kasutanud ka oma eelnevatel sama tüübilistel hoonetel.

Hoone algsel ehitusmahul on hilisbarokne välisilme, põhiosas säilinud algupäraseid ehitukonstruktsioonid ja mõned detailid fassaadides (lõunapoolses räästas).



Illustratsioon 27 – Põhikorruse plaan, olemasolev olukord, illustratsioonide (fotode) numbrid, 03.02.2015

Hoone on lihtsa ristküliku kujulise sümmeetrilise põhiplaaniga (vt Illustratsioon 27), sissepääsuga pikema külje keskel. Maja põhikorrust läbiva sissepääsu halli seintega ristuvad, kogu maja pikkused kaks sisemist kandeseina, mille otstarve pole üheselt arusaadav. Olles pärit 19.saj keskpaigast viitab plaanilahendus justkui arhailisele kahe mantelkorstnaga hoonetüübile, millede jälgi aga hoones ei ole võimalik tuvastada. Muide, parempoolne nn „mantelkorstna“ alune ruum 09 oli viimase ajani kasutusel kööginä. Teisi keskosasse jäävaid ruume on kasutatud abiruumide- ja panipaikadena. Katusekorrust on tõenäoliselt kasutatud aida- või laopinnana. Algne ühendus mansardkorrusega (pööninguga) pole tänapäeval tuvastatav.

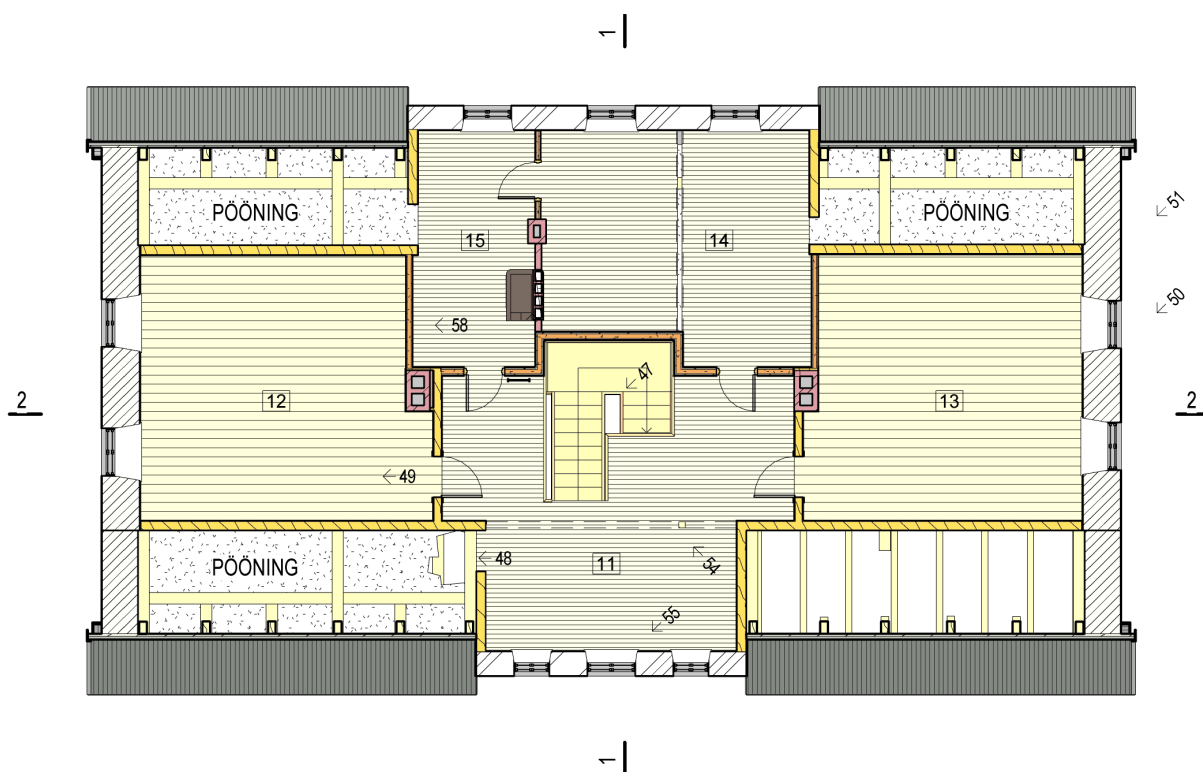
Hoone ruumis 08 oli pumbakaev, 30-70 ndate aastate vahemikus.

Hoonet on nõukogude ajal vähemalt kahel korral ümberehitatud. Pärastsõja aegsel ajal võeti teine korrus kasutusele algul ilmselt hooajalise majutuspinnana, hiljem 70-ndatel aastatel ka osaliselt alaliste eluruumidega.



Illustratsioon 28 – Lõige 1-1, olemasolev olukord, 03.02.2015

Katusesse lõigati mansardi nn riskorruse osa, tehti ümberhitusi trepihallis, toodi alumise korruse tubades laed allapoole, ning muudeti akende kuju – ühesõnaga tehti maja „moodsamaks“.



Illustratsioon 29 – Mansardkorruse plaan, olemasolev olukord, illustratsioonide (fotode) numbrid, 03.02.2015

Varasemad uurijad neidivad, et kõik on ümberehitatud ja väärtuslikud detailid on hävinud (Kupna mõis, ERA.T-76...A228, H. Joonuks 1978). Õnneks nad osaliselt eksivad, kuna palju oli tollal lihtsalt kaetud kinni kergkonstruktsioonidest vahelagede ja seinakatetega ning „soome- ja puitlaastust pappidega“.

Arvata võib, et ka tollane ühiselamu olustik ja asukad ei pruukinud soosida põhjalikumaid hoone siseruumide uuringuid.



Illustratsioon 30 – Vaade edelast, foto KRPI 1974



Illustratsioon 31 – Vaade lõunast, foto KRPI 1974



Illustratsioon 32 – Vaade endise talli müüridele, foto 1974, tänaseks osaliselt hävinud ja ümberehitatud.



Illustratsioon 33 – Vaade endistele lautadele, foto 1974, tänaseks täielikult hävinud.

3 MATERJALIKASUTUS JA TEHNILINE SEISUKORD

Hoone põhikorruse seinad ja mansardkorruse otsaviilud on laotud paekivist lubimördil, müüride paksus 60-85cm. Vundamentide sokliosad eenduvad hoone välisseintest umbes 5cm ja võib arvata, et hoone vundamendid on seega veelgi massiivsemad, paksusega 90-100cm.

Hoone müüritised on väga heas seisukorras, vajumised ja ohtlikud praod praktiliselt puuduvad. Mansardkorruse katusealuste siseküljes on esialgne müüriladu nähtaval krohvimata kujul ja näeb väga hea välja (vt Illustratsioon 48). Müüritis on õhemast, ühtlase paksusega paest ja kvaliteetselt teostatud.



Illustratsioon 34 – Vaade põhjast, 03.02.2015



Illustratsioon 35 – Vaade idast, 03.02.2015

Materjali päritolu pole teada, sest variante on mitu. Eeldada võiks, et kasutati umbes 3km kaugusele läände jääva Inju murru materjali (Röa dolokivi), sest see asub toleaegetel Küti ja Kupna mõisa maadel. Samas asub lähim paemurd koos lubjaahjuga hoonest umbes 800m kaugusel ida suunal aga hoopis Voore mõisa maadel (vt Illustratsioon 22, all paremas nurgas). See lubjaahi oli piirkonna suurimaid (varemed tänapäeval alles) ja siit veeti lupja kaugemalegi, näiteks Aserisse (autori vanaonu Johannes Klammeri noorpõlve mälestustest). Pealegi Eestimaa Mustermajapidamise aktsiaseltsi arvepidamise hulgas on kviitungeid Voore mõisast ostetud paekivi ja lubja kohta (Ajaloomuuseumi kogudes - AM.230.1.7).

Müürid on nii seest kui väljast krohvitud. Väljas kasutatakse robustset kelluga visatud pritskrohvi (vähemalt kattedehis on 70-ndate töömeeste stiilinäited) arvatavalt valdavalt lubikrohvina.

Siseviimistluseks on silekrohv, millele on välisseintes kohati paksust lisanud nõukogude aegses teostuses seinakütte lahendus – kütetraadid on krohvitud seinale (arvatavasti tsementkrohvil). Traatide otsad on ruumis 05 veel praegugi nähtaval.



Illustratsioon 36 – Ruum 02



Illustratsioon 37 – Ruum 07

Müüriavades kasutatakse siseuste puhul paekivist laotud kaarsilluseid, milledele on avadele kandilise vormi andmiseks allapoole lisatud veel paksust kirvega tahatud plangust puitsillused (vt Illustratsioon 42, Illustratsioon 57).

Akende puhul kasutatakse ümarsilluseid, kus paekivi vaheldub punase tellisega, mis viitab võimalusele, et see muster võis olla kunagi eksponeeritud siseruumides ja (või) välisviimistluses (vt Illustratsioon 38). Sellist ümarsilluse kasutust on näha teistelgi Küti mõisa ja ümbruskonna tolleaegsetel hoonetel.



Illustratsioon 38 – Ümarsillused ruumis 04



Illustratsioon 39 – Ruum 04

Aknaavad on nõukogude ajal ehitatud ümber kandilisteks, valatud on madalad ja laiad raudbetoonist sillused, mille peale jäävad ümarosad on silikaattellismüüritistega kinnilaotud, siseruumis seinaga tasa, väljapool on jäetud ümarsillused umbes 10cm tagasiastega petikutena nähtavale (vt Illustratsioon 40).



Illustratsioon 40 – Ümarsillused ruumis 04, avatud osa.

Illustratsioon 41 – Välisüks koos ümaraknaga.

Ainus mittekinnilaotud ümarsillusega ava on säilinud välisukse kohal (vt Illustratsioon 41).

Hoone välisperimeetri müüritise ja aknaaluste uurimisel ei ilmnunud, et hoonel oleks olnud kunagi ka mõni teine välisüks. Välisukse kõrval on näha kuivkäimla kasti kunagine asukoht.

Ruumide kasutusfunktsioonide muutumisel on osa kaarsillusega avasid ruumidest 04, 06, 07, 09 ja 10 tellismüüritisega (punane tellis 6x14x30cm) kinnilaotud. Ruumide 06 ja 10 vahel olev kinnilaotud kaarsillusega ja puittalaga aval on näha jäljed sisselaotud vanast väljapoolt ümarprofiilsest ukseleengist või portaalist (vt Illustratsioon 42).



Illustratsioon 42 – Ukseportaal ruumis 10

Illustratsioon 43 – Ruum 02

Hoone omanik on 2005.a lasknud siseruumidest eemaldada halvas seisukorras nõukogude aegseid kergkonstruktsioonis kattekihte ja puitsõrestikul kergvaheseinu.

Põhikorruse põrandad on ruumides 02 ja 05 valatud osaliselt betoonist, aga valdavalt on nad sovhoosiaegsed kitsast põrandalauast, mis nüüdseks osaliselt amortiseerunud. Ruumis 04, mis oli kasutusel köögina on põranda all säilinud väike ja madal punasest tellisest seintega keldriauk, põrandaluugiga. Trepihalli põrand on kaetud hallide 30x30cm terrazzoplaatidega.

Sovhoosi ajal 80-90cm madalamale toodud lagede alt on tulnud nähtavale algne laekonstruktsioon: 22x22cm tahutud ja hõõveldatud laetalad, sammuga 1.5-1.8m, koos nende vahelise laudisega (vt Illustratsioon 36 - Illustratsioon 43). Ruumist 05 on algne lagi kaduma läinud – on näha jälgi suurematest kahjustustest (vt Illustratsioon 45), mis on tingitud nähtavasti vahepealsetest katuse puudumisest. Selles ruumis on säilitatud allapoole toodud lae kandetalad, kuna nende peale on toetatud ka osa mansardkorruse ruumi 13 põrandast ja püstpalkidest pikisein (vt Illustratsioon 45).

Ülejäänud põhikorruse laed on valdavalt heas seisukorras, väljaarvatud kahjustustega kohad, ruumides 02, 03 ja 04. Nimetatud kahjustused on ilmselgelt tekkinud mansardkorruse ristkorruse katuse ja mansardi püstpalkseinte serva sõlmede puudulikust veepidavusest (vt Illustratsioon 44).



Illustratsioon 44 – Kahjustus ruumis 02



Illustratsioon 45 – Avatud konstr. ruumis 05

Trepi puhul on täheldatavad teatud vastuolud, millele pole taas ühest vastust.

Viimasel ümberehitamisel 70-80-ndatel aastatel on praeguse trepiahalli keskne laetala lõigatud läbi ja toetatud kahe puitposti peale (vt Illustratsioon 46, Illustratsioon 47). Trepi marsid, koos puidust astmelaudade ja massiivsete põsepuudega ja vahemademe konstruktsioon (vt Illustratsioon 46) ei pärine aga kindlasti samas sovhoosiajast (trepp on mujalt toodud või ümbertõstetud). Trepi käsipuu ja kogu trepiahalli pruu viimistlus on aga 80-ndate stiilis (a la Vinni NST tollase arhitekti Ilmar Bork-i looming).



Illustratsioon 46 – Trepihall, ruum 01



Illustratsioon 47 – Läbilõigatud laetala, ruum 01

Hoone laekonstruktsioon on massiivne, laetalastik on kahes kihis, arvestatud justkui suuremate koormuste vastuvõtuks kui elamu funktsioon seda eeldaks (varasemad laopinnad 2. korrusel). Laudiste vahelt ja mansardi katusealustes on näha lae liivatäidet. Ülemises kihis on lisaks vekselatud sarikate kinnitustalad välisseinte poolsetes osades, müüritala ei ole kasutatud (vt Illustratsioon 48).



Illustratsioon 48 – Katusealune ruumi 12 kõrval.



Illustratsioon 49 – Mansardkorruse ruum 12.

Hoonel on kelpkatus, mis algab mansardkorruse põrandapinnast. Katuse katteid on säilinud kolmes kihis (vt Illustratsioon 45, Illustratsioon 53 ja välisvaated). Katuse roovitisel on kohati säilinud tugevalt kahjustunud sindelkatet, mille peale on löödud mustast plekist paanid ja neile omakorda on arvatavasti 70-ndate lõpus lisatud tolleaegses standardmöödus plaatidega eterniitkatus, mis on veel praegugi valdavalt vettpidav. Viimase remondi ajal on katuse servadesse lisatud puitlaudisest tuulekastid.

Vanemat räästakujundust on näha lõunafassaadi kelpkatuse ülaservas (vt Illustratsioon 50, Illustratsioon 51)



Illustratsioon 50 – Räästadetail lõunafassaadis.



Illustratsioon 51 – Räästadetail lõunafassaadis.

Sarikad on keskmiselt 17x17cm mõõdus kirvega kantitahatud ümarpalgid. Pennid asuvad mansardkorruse lae tasapinnas. Sarikate ja pennide ühendused on tehtud puupulkadega. Sarikate ülaotstes on näha kirvega löödud ühenduste montaaži tähised (vt Illustratsioon 52). Kelpatuse otsaviiludes on sarikad kiirekujulise paigutusega.

Pööningu põrandal on samuti liivatäide. Sarikate penne, mis ühtlasi laetaladeks, on tugevdatud traadist tõmbidega (vt Illustratsioon 53).



Illustratsioon 52 – Sarikate ühendussõlm.



Illustratsioon 53 – Lõunapoolne pööning tõmbidega.

Mansardkorruse katuse toolvärgiga ühtsed pikiseinad on püstpalkidest, takutatud vuukidega, ilma täiendava soojustuse ja siseruumide poolt krohvitud. Krohvimattideks on palkidele naelutatud laastud (vt Illustratsioon 58).

Mansardkorruse väljaehitamisel nõukogude ajal on põhikorruse paemüüridele laotud ristkorruse viilud 51cm paksuselt silikaattellisest (6.5x12x25cm) müüritisena, ilma soojustuskihi ja põiksuunaliste jäigastavate müüriosadeta.

Ristkorruse külkseinteks on kasutatud nähtavasti püstpalkseina, mis eemaldati seestpoolt, toolvägi alt. Need katusest väljaulatuvad seinaosad on nii seest, kui ka väljast krohvitud, kasutades laastudest krohvimatte. Väljapoole on hoone sissepääsu poolsel küljel hiljem lisatud ka eterniitkate (vt Illustratsioon 26). Kahjuks pole viimati nimetatud ühendussõlm osutunud veepidavaks ja on põhjustanud eelpool kirjeldatud kahjustusi vahelaes (vt Illustratsioon 44).

Ristkorruse ehitamisel on hoone keskosas sarikad läbi saetud ja toolvägi tala on mõnes kohas toetatud sarikast saetud puitpostidega (vt Illustratsioon 54). Nimetatud konstruktsioon ei näe välja eriti usaldusväärne ja vajaks täiendavat kontrolli ja tugevdamist ruumides 14 ja 15.



Illustratsioon 54 – Toolvärgi toetus ruumis 11



Illustratsioon 55 – Uus tellisein ja talad ruumis 11

Teise korruse lagi on suurte ruumide 12 ja 13 keskosades läbivajunud, ning on pööningul püütud traatidega üles tõmmata, aga kindlasti vajab see konstruktsioon asendamist ja tugevdamist. Ruumi 13 on põrand tehtud väga laiadest laudadest (laius kuni 30cm).

Mansardkorruse lael leidub puidukahjustusi korstnate ümber, mis on tingitud korstna ja katusekatte ühendussõlme puudulikust veepidavusest. Korstnad on punasest tellistest (5.5x11x22cm) ja vähemasti pööningu osas ühelõõrilised, vaatamatta oma suurtele mõõtmetele.

Hoones on säilinud mõned väga vanad massiivsed sisseehitatud ukseleengid ja ka mõned tahveluksed vanadel uksehingedel (ruumide 05 ja 07 ning ruumide 04 ja 08, 09 vahel).

Kõige vanemate detailidena on hoones säilinud ruumide 03 ja 08 vahel olevas vanal uksepiidal mõlemad baroksed sepistatud uksehinged (vt Illustratsioon 56), seda samas kurioosumina „soome papist“ ukselehte hoidmas.



Illustratsioon 56 – Baroksed uksehinged „soome papist“ uksele ruumis 03



Illustratsioon 57 – Tahutud puitsillus, kaarsilluse all, trepimademe liistpunnlaud, vana uks koos lengiga ruumis 09

Üks vana (laoruumi) uks on säilinud ka mansardkorruse ruumil 12.

Enamus avatäiteid ja kõik aknad on hoonel nõukogudeaegsed, juba algupäraselt ebakvaliteetsed ja nüüdseks mädanenud ning vandaalide poolt lõhutud (praegune omanik on kurjamite eemalehoidmiseks aknaavad hõreda laudisega sulgenud). Põhikorruse aknalauad on valatud betoonist ja variandina kohati tellistest esiserva ning mördist täitega, umbes 7cm paksustena. Mansardkorruse aknalauad on olnud 4.5cm paksusest puidust.

Hoones siseseintel on säilinud mõnes kohas trafarettkaunistused, mis on tulnud välja hilisemate kattekihtide alt.

Hoone mansardkorruse ruumis 15 on hilisema juurdehituse krohvitud seinal trafarettkaunistuse jäljed, seekord tõenäoliselt esimese ümberehituse ajast möödunud sajandi 50-ndatel aastatel (vt Illustratsioon 58).

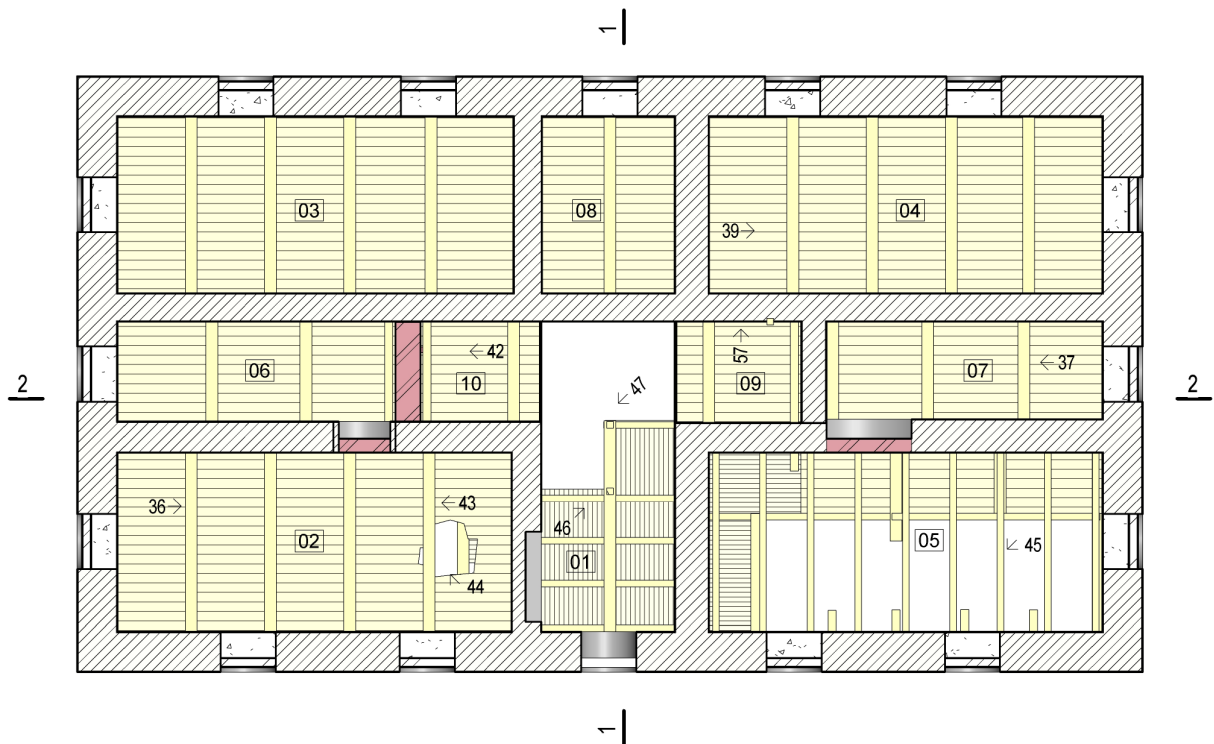
Ruumide 04 ja 08 vahelise suletud ava mõlemal küljel on trafarett maalingud (vt Illustratsioon 59), mis võivad olla pisut vanemad ülakorruse omadest. Sarnaste kaunistuste jäljed on näha ruumi 07 seintel.



Illustratsioon 58 – Trafarettmaalingud lubikrohvil (naelutatud laastmatid), mansardkorruse ruumis 15



Illustratsioon 59 – Trafarettmaalingud põhikorruse ruumi 04 kaarsillusega seinanišsis.



Illustratsioon 60 – Põhikorruse lae plaan koos illustratsioonide (fotode) numbritega, 03.02.2015.

4 SÄILITAMINE JA HOONE TAASKASUTUSELE VÕTMINE

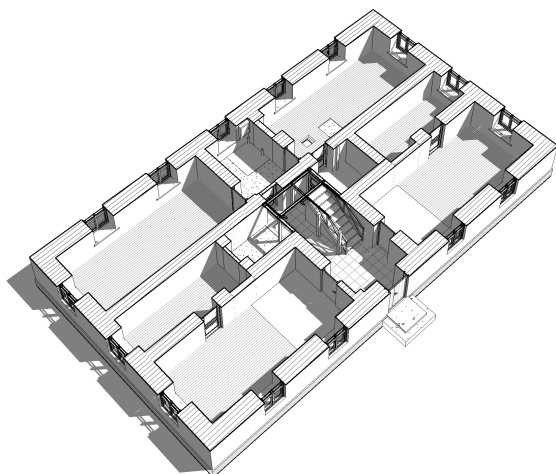
Mõisahoonete puhul valmistab tõsiseid raskusi neile tänapäevase kasutusfunktsiooni leidmine. Põhikorruse massiivseinad ei tee samas ruumikasutust just kuigi paindlikuks. Planeeringut saab muuta ainult varasemalt suletud müüriavade kohatise taasavamisega.

Antud hoone pole õnneks liialt suur, mis võimaldab teda kasutada soovi korral elamiseks.

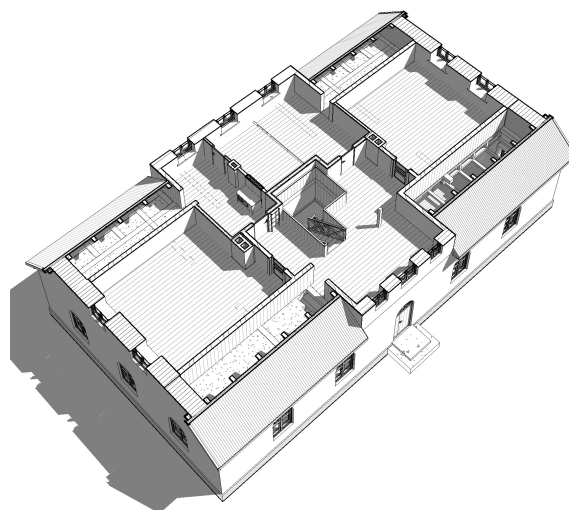
Elamisfunktsiooni puhul tekib mitmeid variante, mis tuleks juba nn lähteülesande staadiumis põhjalikult analüüsida - millised vajadused ning ootused on hoone kasutajal ja mida on tegelikult mõeldav ajaloolise hoone puhul realselt ellu viia.

Siinkohal saaks välja tuua kaks põhilist erinevat kasutusviisi – hooajaline või alaline kasutus.

Hooajaline kasutus (loe suvine) oleks hoonele (ajaloo eksponeerimisele) kõige säästvam. Hoone kandekonstruktsioonide halvas seisus puitosad taastatakse audetseid materjale ja töövõtteid kasutades. Ümarsillustega põhikorruse aknaavad (kokku 15 tk) peaks avama endisel kujul ja uued aknad kujundama ajastule kohaselt. Peaks uurima ümarsilluste punase tellise ja paekivi vahelduva mustri eksponeerimise võimalust mõnes ruumis. Paekivi müürid vajavad lokaalseid lubikrohviparandusi nii sees kui väljas.



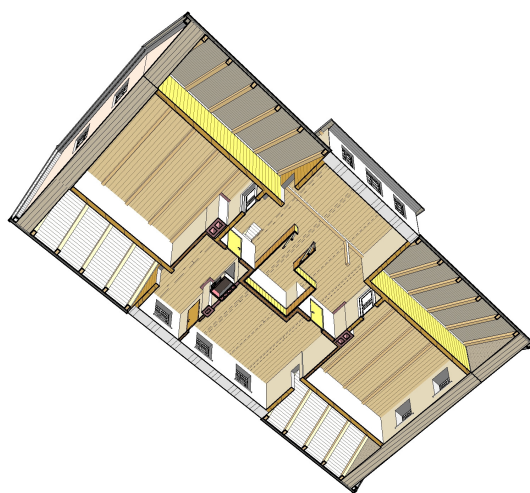
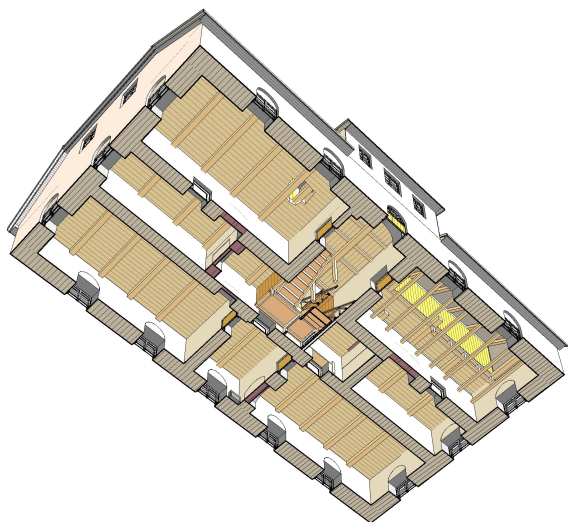
Illustratsioon 61 – Põhikorruse mudelvaade (ol.olev).



Illustratsioon 62 – Mansardkorruse mudelvaade.

Hävinud laudpõrandad asendatakse, kasutades sealjuures võimalikult laiemaid laudu ja naturaalsemat viimistlust. Põhikorruse põrandate avamisel tuleks peale põrandaaluste sondeerida ka r/b valatud põrandaid ruumides 02 ja 05 (mis põhjusel suur osa põrandast valati). Ruumist 08 tuleks tuvastada pumbakaevu kunagine asukoht ja kaaluda taastamise võimalust. 20-ndate stiilis keldriauk tuleks ruumis 04 võimalusel säilitada ja luugistada.

Olemasolevad tahveldustega siseüksed taastatakse sõltuvalt ukse seisundist ja asukoha üldist siseviimistlust arvestades. Ainsana säilunud baroksete uksehingede juurde tuleks leida autentne tahveluks (taaskasutuse ladudest).



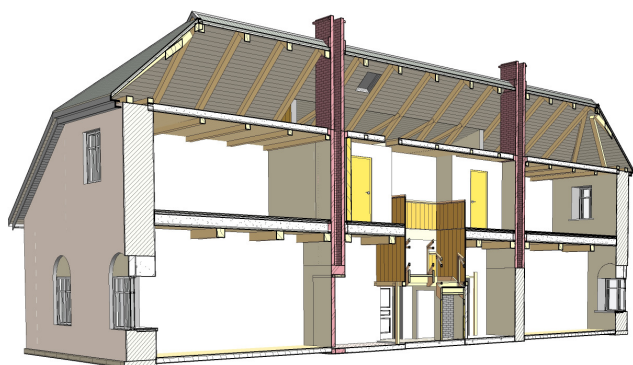
Illustratsioon 63 – Mudelvaade põhikorruse lagedele.

Illustratsioon 64 – Vaade mansardkorruse lagedele.

Laed ja laelaudised puhastatakse ning kaetakse azuurse heledas toonis tolmutõkkega. Trepp ja trepihall säiluks nõukogudeaegses teostuses, ainult viimistlusest peaks püüdma vältida masendavat pruuni tooni – laest ja taladelt eemaldades, treppide puhul ülevärvimist kasutades.

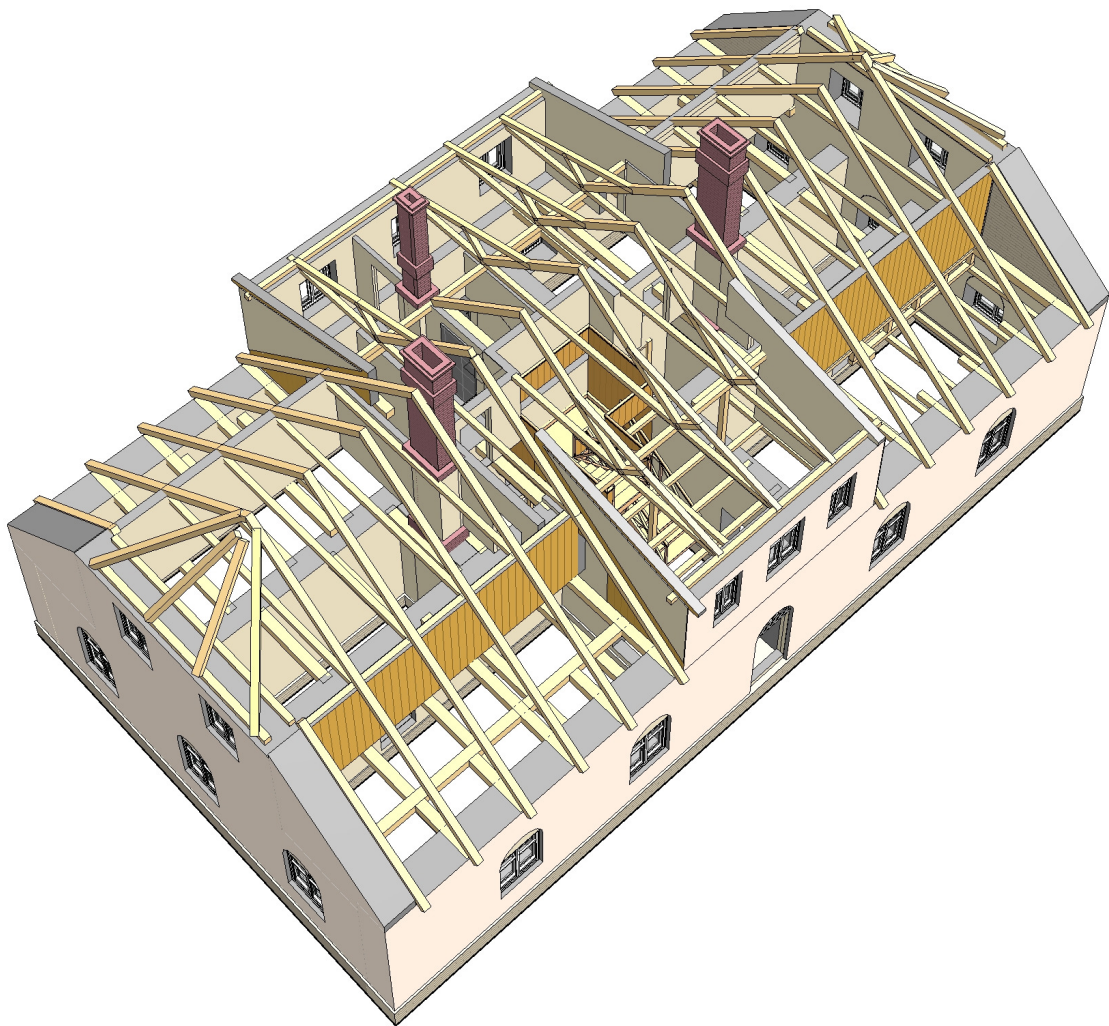
Kasutushooaja pikendamiseks saaks kasutada õhkütteseadmeid, kaminaid või nn „bullerjane“.

Kahetisi mõtteid tekitab hoonele hiljem lisatud mansardkorruse ristkorruse osa. Hoone barokset mahtu arvestades mõjub ta võõrkehana, samas on tehtud hoone katusekonstruktsioonis kapitaalset muudatusi.



Illustratsioon 65 – Hoone pikilõige keskteljelt.

Illustratsioon 66 – Ristlõige läbi trepihalli.



Illustratsioon 67 – Mudelvaade hoone olemasolevatele lagede talastikele ja katusekonstruktsioonidele.

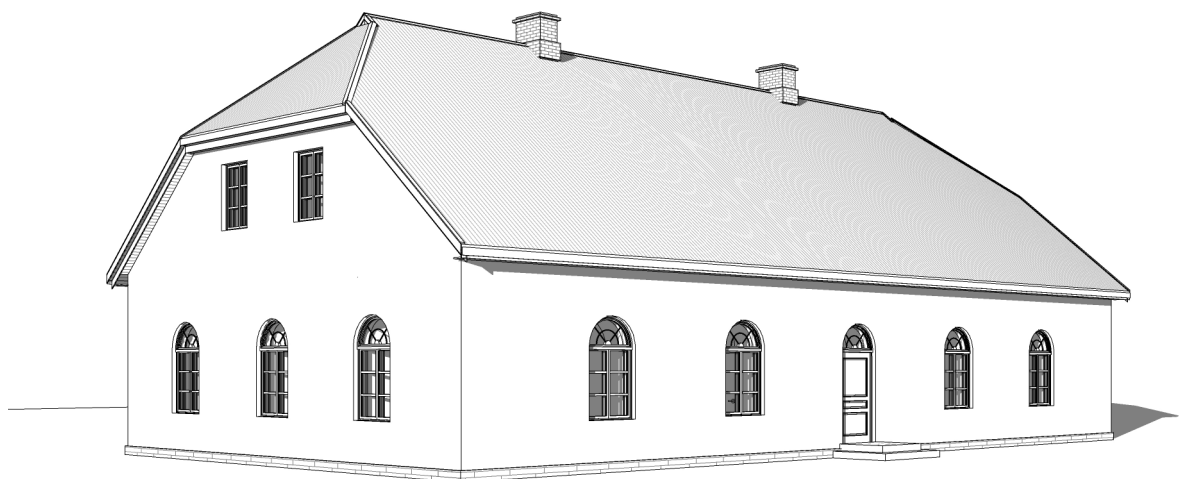
Hooajalise kasutuse puhul on lihtsaim võimalus säilitada katuseehitised praegusel kujul, remontides väljaulatuste külgliseinad. Sellisel juhul on nii arhitektuurselt kui ka ehitustehniliselt parimaks lahenduseks tsingitud valtsplekist katus, mille puhul saab tagada katuse liitumiste pikaajalise veepidavuse ja tehtav investeering jääks mõistlikuks.

Katuseehitiste soojustamiseks pole pealeehituse pikisuunaliste 51cm täistellisente tõttu head lahendust – sissepoole tuleks lisada täiendav soojustusega sõrestiksein, mis liituks soojustatud külgliseintega ja lisaks tuleks tagada uue seina ja vana silikaattelliseseina vaheline tuulutus, ilma hoone välisilmata rikkumata.

Mansardkorruse puhul oleks teiseks variandiks tema taastamine algsel kujul, traditsioonises selges vormis kelpkatusega, ilma ristkorrusega (vt Illustratsioon 68). Sellisel juhul saaks teha majale sindelkatuse, mis võis olla ka algupärase katuse kattmaterjal. Ühtlasi saaks taastada räästalahenduse säilinud näidise stiilis. Lammutada saaks nõukogudeaegsed silikaattellisest ristviilu seinad, tuleks jätkata sarikad endisele pikkusele, saab taastada katuse toolvärgi, mille tala ja pennid on laes enamasti säilinud. Lisasekeldusi ja kulutusi põhjustaks trepi ülakorrusele jõudmise lahenduse muutmine, mis oleks samas teostatav. Ülakorrusele jääks ruumidena kaks (või neli) suurt tuba ja trepihall koos minimaalse katuseuugiga hoone tagaküljel. Uugil võiks olla peaukse pealsega analoogiline ümarkaaraken.

Ristkorruse ärajätmine ja kelpkatuse sindelkate, koos põhikorruse ümarkaareliste akendega taastaks hoone oletatava ajaloolise väljanägemise ja muudaks hetkel ilmetu hoone atraktiivseks. Sellise katuselahenduse puhul on lihtsam mansardkorruse tubasid katusealuse ja pööningu poolt soojustades muuta need ruumid alaliste eluruumidena kasutatavateks.

Põhikorrusel vajaks kogu ulatuses soojustamist ainult põrand, millele saaks lisada ühtlasi põrandakütte maa-vesi soojuspumba baasil. Massiivseid lubimördil laotud paekiviseinu täiendavalt soojustada ei saa ning tõenäoliselt pole ka vajadust, konstruktsiooni soojustehniline inertsus koos maaküttega tagab stabiilse sisekliima igal aastaajal. Lisakütteks sobivad kaminad.



Illustratsioon 68 – Üks võimalikest hoone taastamise variantidest – ilma mansardi ristkorrusega. Autori joonis.

KOKKUVÕTE

Töös on uuritud mõisa ajalugu, tehtud hoone mõõdistus, informatsioonimudelisse kantud olemasolevad konstruktsioonid, maja hetkeolukord on fikseeritud ja pakutud ka mõned variandid edaspidiseks. Samas peab uurimistöid veel jätkama.

Kupna mõisa muutis aeg eesmärgile suunatud tootmisüksuseks, mille puhul tuleb tõdeda, et ajaloo jaoks on säilinud arhiivides palju materjali seoses põhitegevusega ning sellega kaasnevate sekeldustega aga hoonete ja tänaseni säilunud valitsejamaja kohta ei õnnestunud leida ei ajaloolisi jooniseid ega adekvaatset tõestust ehitusaja kohta – seega uurimist veel jätkub.

Tuleb neitida, et fotograafia leiutamise ajaks juba karjamõisa staatusesse langenud hoone ees ei peetud tõenäoliselt vajalikuks ennast jäädvustada ajaloo tarbeks, nii et fotosid enne 1974. aastat pole veel õnnestunud näha aga otsingud jätkuvad.

Hoone, mis oma mahus ja plaanilahenduses võiks olla ka rootsiaegne kahe mantelkorstnaga barokne elamu, on võluv oma lihtsuses ja tuleks sellisena ka taastada ning hoida, üle pooltuhanda aasta vanuse ajaloo Kupna mõisamaade keskel.

Ilmar Klammer

26.04.2015

KASUTATUD KIRJANDUS JA TEISED ALLIKMATERJALID

ARHIIVIMATERJALID

Ajalooarhiiv:

EAA.858.2.2921. *Cornet Ewold Gustav von Schützen zu Forel (Voore, Viru-Haagupi khk) contra Heinrich Dessien gewesener Arrendator von Kurküll und Forel betreffend Schadenersatz für Unterlassung der Durchführung eines Grenzprozesses mit dem Gute Kupnal (Kupna, Viru-Haagupi khk). Piirdaatumid 18.02.1665.*

EAA.858.2.2890. *Seligen Obersten Schütte-s Wite Frau Ester von Heykingk, Beklagte und Appellantin zu Kurküll (Küti, Viru-Jaagupi khk) Kirchspiel St. Jacobi contra Otto Scholmann, Kläger und Appellat zu Kupnal (Kupna, Viru-Jaagupi khk) Kirchspiel St. Jacobi betreffend prätendierte samende Hand in der Kehal'schen Arro. Piirdaatum 03.02.1653. Allarhivaal 1 Confirmation auf Kupnal. Stockholm den 28. Juli 1648. Kopie. Allarhivaal 2 Urteil des Wier-Jerwschen Manngerichts wegen Grenzeindrang und Gewalt zwischen Otto Brakel und Jürgen und Kans Metzacken. Wesenberg den 19. Dezember 1493. Kopie.*

EAA.2486.1.1461. Küti, Kupna ja Meriküla mõisad. Piirdaatumid 1804-1934.

EAA.2762.1.2. Eestimaa Mustermajapidamise Asutamise Ühing. Aktsionäride kirjad ning volikirjad oksjoni ja muis asjus. Piirdaatumid 26.06.1856-04.08.1861.

EAA.2762.1.1. Eestimaa Mustermajapidamise Asutamise Ühing. Protokollid ja aruanded (mustandid). Piirdaatumid 1860-28.06.1861.

EAA.858.2.2044. *Frau Anna Langhorst, seligen Kapitän Brichts Witwe, als Erbin ihres Grossvaters mütterlicherseits Christoffer Quas contra Kapitän Otto Schulmann, als Erben seines seligen Vaters Otto Schulmann auf Kupnal (Kupna, Viru-Jaagupi khk) betreffend Kaufschillingsrest für das von Otto Schulmann senior gekaufte früher Langhorst'sche, dann Quas'sche Haus. Piirdaatumid 10.02.1677.*

EAA.2762.1.4. Kohtuotsuste ära kirju Küti, Kupna ja Mereküla mõisa ingrosseeritud võlgade kustutamise, Carl von zur Mühleni päranduse ja muis asjus. Piirdatumid 09.11.1855-24.12.1862.

EAA.2762.1.3. Küti, Kupna ja Mereküla mõisade ostu-müügi leping, samadele mõisadele ingrosseeritud obligatsioon ning tulekahju vastu kindlustatavate hoonete nimistu. Piirdatumid 10.03.1848-08.03.1861.

EAA.4187.1.13987. Virumaal Kupna mõisa all olnud Kupna nr.A37 maakoha kinnistu toimik nr.7145.

Riigiarhiiv:

ERA.1545.1.220. Kupna karjamõisa planeerimise materjalid, Kupna "Kehala" kõrts ja Küti piiritusevabrik. Piirdatumid 11.1921-11.1925

ERA.1545.1.219. Küti, Kupna ja Võhu. Piirdatumid 04.1921-03.1926.

ERA.3817.1.90. Kupna mõis. Piirdatumid 28.11.1921-31.01.1938.

ERA.63.22.959. Küti ja Kupna mõisad, Georg Stackelberg. 24.09.1929-09.10.1935

ERA.63.23.1312. Toimik Viru maakonna Küti ja Kupna rüütlimõisate endise omaniku Georg Stackelberg'iga Maaseadusega algatatud võõrandamise küsimustes. Piirdatumid 11.01.1929-23.04.1929.

ERA.62.28.23815. Küti mõis Võhu ja Kupna mõis. 1920-29

ERA.62.28.23802. Kupna mõis. 1920-29

ERA.63.19.3354. Kupna nr. 37. 1920-29

ERA.62.28.7270. Kupna talu nr.A-37. 1932-38

ERA.T-76.1.15118. ENSV Ehituskomitee Kultuurimälestiste RPI. Rakvere vald. Kupna mõis. Eesti NSV mõisaarhitektuur. M-590. Piirdatum 1980 (H.Joonuks 21.06.1977, fotod 1974).

ERA.T-76...A228. ENSV Ehituskomitee Kultuurimälestiste RPI. Eesti NSV mõisate esialgne ülevaade. Rakvere rajoon. Kõide I-nr-d. 1-50. Nr 49 Kupna mõis. Koostanud V.Ranniku. Tallinn 1978. Muinsuskaitseameti digiarhiiv <ftp://195.80.111.130/>

Ajalooarhiiv:

AM.230.3 Eestimaa Mustermajapidamise asutamise aktsiaselts. Protokollid ja kirjavahetus 1843-1846

AM.230.4 Eestimaa Mustermajapidamise asutamise aktsiaselts. Protokollid 1848-1861

AM.230.7 Eestimaa Mustermajapidamise asutamise aktsiaselts. Aastaruanded, arvearuanded, kviitungid 1847-1861

Kaardid (tellitud digikoopiad):

EAA.2072.5.163. *General Charte von den Streu belegen Theile der Hofs-und Bauerländereien des privaten Gutes Kurküll.* Koostamisaeg 1878-1879.

EAA.1.2.C-IV-136. *Kihal Byy hörer under Hoffet Kurküll i S. Jacobs Sochen i Wierlandt.* Koostamisaeg 17. saj lõpp.

EAA.3.1.324. *Grenzkarte des Gutes Kupna oder Pastorates St. Jakobi.* Koostamisaeg 1667.

EAA.1.2.C-I-34. *Kihal Byy hörer under Hoffet Kurküll i S. Jacobs Sochen i Wierlandt.* Koostamisaeg 1696.

EAA.2072.5.189. *Charte von dem im Ehstländischen Gouvernement, Wierschen Kreise und St. Jacobyschen Kirchspiele, zum privaten Gute Kurküll gehörigen Hoflage und den Dörfern Merriküll, Koirafer, Kehal und Savviauk.* Koostamisaeg 1846.

EAA.2072.5.170. *Karte von den Feldern der Hoflage Kupnal.* Koostamisaeg 19. saj II pool.

EAA.2072.9.7. *Karte von der Dörfer Kahhala und Saueauk im St. Jakobischen Kirchspiele belegen.* Koostamisaeg 19. saj II pool.

EAA.854.4.383. *Specielle Geometrische Charte der comunen Viehweide des im Ehstländischen Gouvernement Wierschen Kreise belegen Pastorates St. Jacobi mit dem Gute Kupnal mit Inbegriff dessen, in neueren Zeiten geschehenen Einschränkungen, Seiten des Gutes Kupnal.* Koostamisaeg 1847.

EAA.854.4.382. *Concept Charte von dem im Ehstländischen Gouvernement Wierschen Kreise und St. Jacobi Kirchspiel belegen priv. Gute Kupnal.* Koostamisaeg 19. saj II pool.

Raamatud üldiselt:

Eesti ajalugu III. Vene-Liivimaa sõjast Põhjasõjani. Koostaja Enn Küng. TÜ Tartu 2013. (Kristiina (1632-1654), lk 223, Läänistamine lk 282-286, Mõisad külade asemel lk 283, Reduktsioon lk 288, maade mõõtmine ja revisjonid lk 292, Kelch ja koolimajad, haridusolud lk 411).

Eesti ajalugu IV. Põhjasõjast pärisorjuse kaotamiseni. Mati Laur, Tõnu Tannberg, Helmut Piirimäe. „Ilmamaa“ Tartu 2003.

Kelch, Christian. Liivimaa ajalugu. Tlk Ivar Leimus. Tartu 2004.

Kelch, Christian. Liivimaa ajaloo järg. Tlk Ivar Leimus. Tartu 2009.

Maiste, Juhan. Eestimaa mõisad. „Kunst“. Tallinn 1996.

Raamatud:

Läänemere provintside arenguperspektiivid Rootsi suurriigis 16/17. sajandil. Koostanud Enn Küng. EAA toimetised. Tartu 2009. Riigivõimu erinev hoiak Eestimaal - baltisaksa mõisnikud ja reduktsioon, lk 19.

Maamõõtjad Läänemere provintsidest suure reduktsiooni ajal. Ülle Tarkiainen. EAA toimetised. Tartu 2009. Axel Holm lk 341-342.

Camilla von Stackelberg. Tuulde lennanud lehed. Tlk Vladimir Beekman. Olion Tallinn 2003. Georgist lk 226, Kureküla ja V-Jaagupi khl mõisad lk 235-247 ja 254-263, inspektor Schewe lk 302.

Vaasma, Alise; Vaasma Taavi. Viru-Jaagupi läbi aegade. Vinni 2004.

Vaasma, Alise. Viru-Jaagupi koolilugu. Vinni 2001.

Internetiallikad üldiselt:

Riigiarhiivi kinnistute registri detailandmed: www.ra.ee/kinnistud/index.php/et/kinnistud/...

Muinsuskaitse ameti kodulehelt ja digiarhiivist: [www.muinas.ee/register ...](http://www.muinas.ee/register...)

Eesti mõisaportaal: [www.mois.ee ...](http://www.mois.ee...)

Radar pilootprojekt: <http://www.folklore.ee/radar/story.php?area=Viru-Jaagupi&id=132>

Vinni valla koduleht: www.vinnivald.ee/ ...

Avaldamata käsikirjad:

Karjus, Mai. Virve Orguse mälestused. Rakvere 2014.

Illustratsioonid:

Illustratsioon 1 – Kupna mõis tänapäeval, autori joonis.	1
Illustratsioon 2 – Viru-Jaagupi aleviku lähiümbruse kaart koos Kupna, Voore ja Küti mõisa, Kehala ja Voore külaga. Maaameti ajalooliste kaartide serverist, 1990.	2
Illustratsioon 3 – Kupna mõisa valitsejamaaja tiigist ülalpool, talli varemed paremal, Maaamet 2012... 2	
Illustratsioon 4 – Viru-Jaagupi lähiümbruse kaart Maaameti ajalooliste kaartide serverist, 1924.....	3
Illustratsioon 5 – <i>Grenzkarte des Gutes Kupna oder Pastorates St. Jakobi</i> . Koostamisaeg 1667.....	4
Illustratsioon 6 – <i>Otto von Schulmann aus Kupnal</i> (sünd?-1654), perevapp.....	6
Illustratsioon 7 – <i>Kihal Byy hörer under Hoffet Kurküll i S. Jacobs Sochen i Wierlandt</i> . Koostamisaeg 17. saj lõpp (EAA.1.2.C-IV-136.).	7
Illustratsioon 8 – Viru-Jaagupi vana kirik (õlimaal 1878), ERM Fk 887:501	8
Illustratsioon 9 – Viru-Jaagupi kirik tänapäeval, koguduse kodulehelt.	8
Illustratsioon 10 – Fragment kaardist <i>Charte von dem im Ehstländischen Gouvernement, Wierschen Kreise und St. Jacobyschen Kirchspiele, zum privaten Gute Kurküll gehörigen Hoflage und den Dörfern Merriküll, Koirafer, Kehal und Savviauk</i> . Koostamisaeg 1846, A.Birkenbaum (EAA.2072.5.189).	11
Illustratsioon 11–Viru-Jaagupi koolimaja, RM F 1145:3	14
Illustratsioon 12 – Küti vallamaja Kehalas, RM F 344:5.....	14
Illustratsioon 13 – Küti ja Kupna mõisad, Georg Stackelberg. 24.09.1929-09.10.1935 (ERA.63.22.959).....	16
Illustratsioon 14 – Kupna karjamõisa aidamees Madis Vakker, RM F 1007:3.....	16
Illustratsioon 15 – Georg Stackelberg, pilt Riigikogu kodulehelt (koopia 2015).	17
Illustratsioon 16 – Küti (Kürkülli) mõisahooned, RM F 1220:41, Virumaa Muuseumid SA.....	17
Illustratsioon 17 – Kupna mõisa asundustaludeks jagamise kaart, mõisa hoone krundil nr 37 (ERA.62.28.23802).....	18
Illustratsioon 18 – Viru-Jaagupi (enne 1920) RM F 205:15, maad mõisa käes.	19
Illustratsioon 19 – Viru-Jaagupi RM F 205:15, maad on jagatud aleviku ehituskruuntideks.	19
Illustratsioon 20 – ERA.T-76.1.15118. ENSV Ehituskomitee Kultuurimälestiste RPI. Rakvere vald. Kupna mõis. Eesti NSV mõisaarhitektuur. M-590. Piirdatum 1980 (H.Joonuks 21.06.1977, fotod 1974).....	19

Illustratsioon 21 – Fragment kaardist, <i>Concept Charte von dem im Ehstländischen Gouvernement Wierschen Kreise und St. Jacobi Kirchspiel belegen priv. Gute Kupnal</i> , Johann Frey 1839.a aluskaardil (EAA.854.4.382).	21
Illustratsioon 22 – Fragment kaardist, <i>Karte von der Dörfer Kahhala und Saueauk im St. Jakobischen Kirchspiele belegen.</i> Koostamisaeg 19. saj II pool. (EAA.2072.9.7.).	22
Illustratsioon 23 – Fragment kaardist, <i>General Charte von den Streu belegen Theile der Hof- und Bauerländereien des privaten Gutes Kurküll.</i> Koostamisaeg 1878-1879, Limberg (EAA.2072.5.163.).	23
Illustratsioon 24 – Väljavõte kaardist, <i>General Charte von den Streu belegen Theile der Hof- und Bauerländereien des privaten Gutes Kurküll.</i> Koostamisaeg 1878-1879, A. Limberg (EAA.2072.5.163.).	24
Illustratsioon 25 – <i>Karte von den Feldern der Hoflage Kupnal.</i> Koostamisaeg 19. saj II pool (EAA.2072.5.170.).	25
Illustratsioon 26 – Kupna karjamõisa valitsejamaja, vaade lõunast, autori foto 03.02.2015	26
Illustratsioon 27 – Põhikorruse plaan, olemasolev olukord, illustratsioonide (fotode) numbrid, 03.02.2015	27
Illustratsioon 28 – Lõige 1-1, olemasolev olukord, 03.02.2015.....	28
Illustratsioon 29 – Mansardkorruse plaan, olemasolev olukord, illustratsioonide (fotode) numbrid, 03.02.2015	28
Illustratsioon 30 – Vaade edelast, foto KRPI 1974	29
Illustratsioon 31 – Vaade lõunast, foto KRPI 1974.....	29
Illustratsioon 32 – Vaade endise talli müüridele, foto 1974, tänaseks osaliselt hävinud ja ümberehitatud.	29
Illustratsioon 33 – Vaade endistele lautadele, foto 1974, tänaseks täielikult hävinud.	29
Illustratsioon 34 – Vaade põhjast, 03.02.2015	30
Illustratsioon 35 – Vaade idast, 03.02.2015	30
Illustratsioon 36 – Ruum 02	31
Illustratsioon 37 – Ruum 07	31
Illustratsioon 38 – Ümarsillused ruumis 04	31
Illustratsioon 39 – Ruum 04	31
Illustratsioon 40 – Ümarsillused ruumis 04, avatud osa.	32
Illustratsioon 41 – Välisuks koos ümaraknaga.....	32
Illustratsioon 42 – Ukseportaal ruumis 10	32
Illustratsioon 43 – Ruum 02	32
Illustratsioon 44 – Kahjustus ruumis 02.....	33
Illustratsioon 45 – Avatud konstr. ruumis 05	33
Illustratsioon 46 – Trepihall, ruum 01	34
Illustratsioon 47 – Läbilõigatud laetala, ruum 01.....	34
Illustratsioon 48 – Katusealune ruumi 12 kõrval.	34
Illustratsioon 49 – Mansardkorruse ruum 12.	34
Illustratsioon 50 – Räästadetail lõunafassaadis.....	35

Illustratsioon 51 – Räästadetail lõunafassaadis.....	35
Illustratsioon 52 – Sarikate ühendussõlm.....	35
Illustratsioon 53 – Lõunapoolne pööning tõmbidega.....	35
Illustratsioon 54 – Toolvärgi toetus ruumis 11	36
Illustratsioon 55 – Uus tellisein ja talad ruumis 11	36
Illustratsioon 56 – Baroksed uksehinged „soome papist“ ukse ruumis 03.....	37
Illustratsioon 57 – Tahatud puitsillus, kaarsilluse all, trepimademe liistpunnlauad, vana uks koos lengiga ruumis 09	37
Illustratsioon 58 – Trafarettmaalingud lubikrohvil (naelutatud laastmattid), mansardkorruse ruumis 15	38
Illustratsioon 59 – Trafarettmaalingud põhikorruse ruumi 04 kaarsillusega seinaniššis.....	38
Illustratsioon 60 – Põhikorruse lae plaan koos illustratsioonide (fotode) numbritega, 03.02.2015.	38
Illustratsioon 61 – Põhikorruse mudelvaade (ol.olev).....	39
Illustratsioon 62 – Mansardkorruse mudelvaade.....	39
Illustratsioon 63 – Mudelvaade põhikorruse lagedele.....	40
Illustratsioon 64 – Vaade mansardkorruse lagedele.....	40
Illustratsioon 65 – Hoone pikilõige keskteljelt.....	40
Illustratsioon 66 – Ristlõige läbi trepihalli.....	40
Illustratsioon 67 – Mudelvaade hoone olemasolevatele lagede talastikele ja katusekonstruktsioonidele.	41
Illustratsioon 68 – Üks võimalikest hoone taastamise variantidest – ilma mansardi ristkorrusest. Autori joonis.....	42

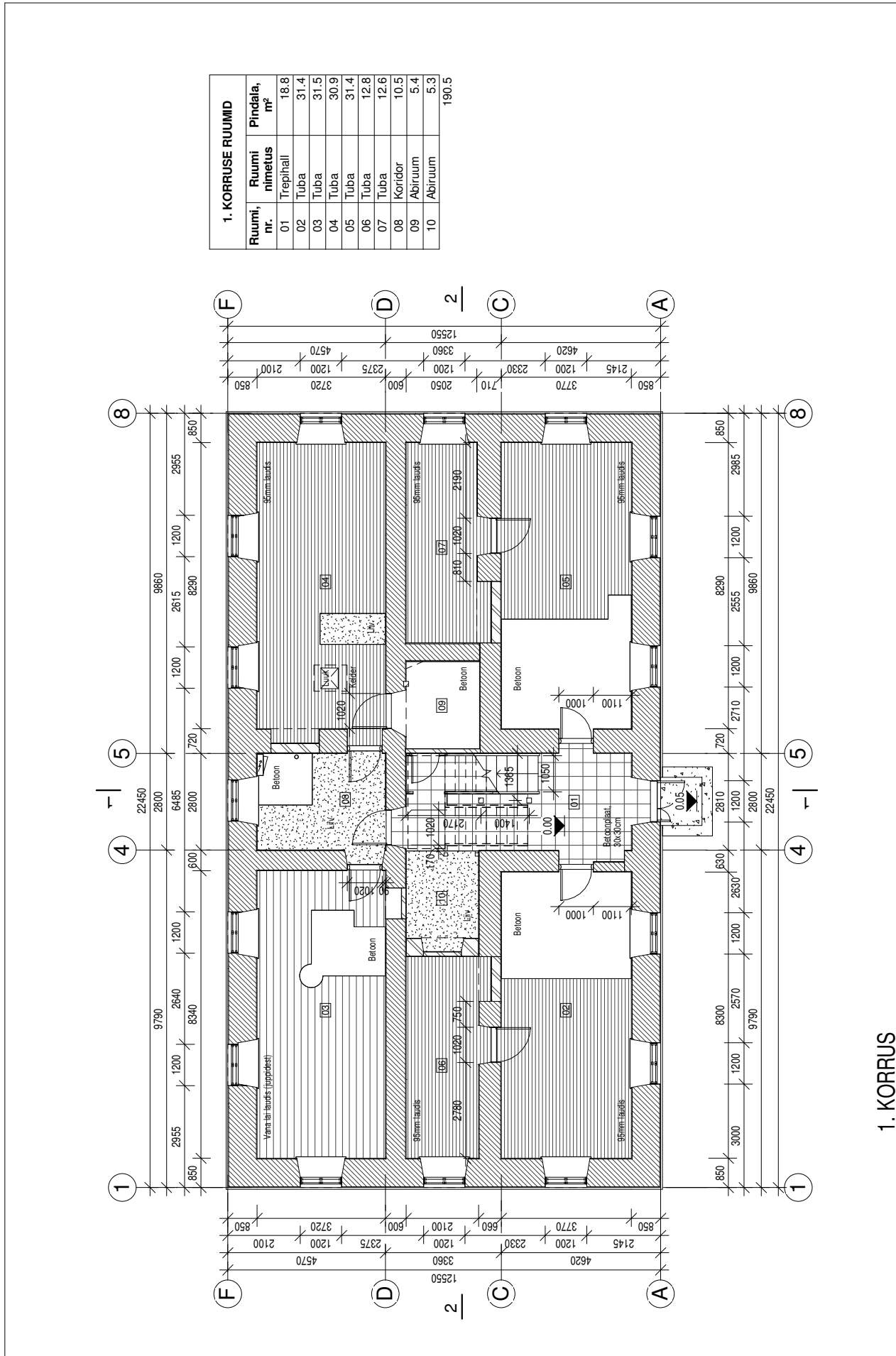
Projektdokumentatsioon ja fotod üldiselt:

Kupna mõisa olemasoleva olukorra mõõdistusjoonised ja hoone mudel (BIM, programmis Revit), teostatud käesoleva töö autori poolt, Töö nr 01-2015, 15.03.2015. Lisad 3-8.

Samast Kupna mõisahoone mõõdistusmudelst on käesoleva töö jaoks tehtud plaanide, lõigete ja 3D kujutiste väljavõtted 18.04.2015.

Kupna mõisa geodeetiline mõõdistus, Desmantes OÜ, koostanud Lembitu Luts, Töö nr 2-11-2005.

Käesoleva töös Kupna mõisa hoonet kajastavad värvifotod on tehtud autori poolt 03.02.2015, koos hoone seisukorra hindamise välitöödega.



1. KORRUSE RUUMID		
Ruumi, nr.	Ruumi nimetus	Pindala, m²
01	Treppihall	18.8
02	Tuba	31.4
03	Tuba	31.5
04	Tuba	30.9
05	Tuba	31.4
06	Tuba	12.8
07	Tuba	12.6
08	Koridor	10.5
09	Abiruum	5.4
10	Abiruum	5.3
		190.5

1. KORRUS
1 : 100

Projekti arhitektuuriosakond
ILMAR KLAMMER
 Võitlusestik 11
 Lääne-Talinn 11333
 E-post: ilmar.klammer@vil.ee
 Tel: 00372 66 0017

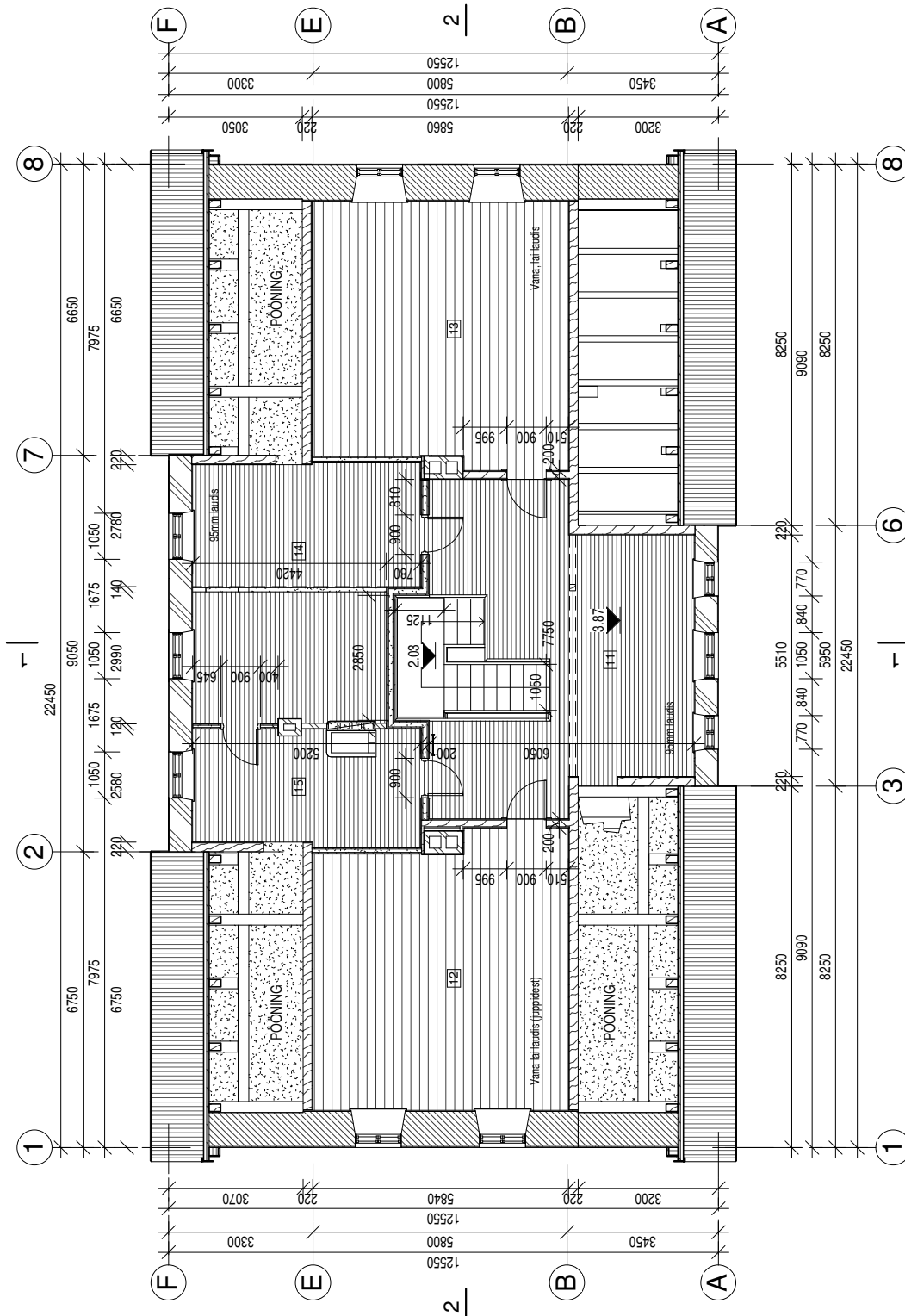
Arhitekt: Ilmar Klammer

Objekt: KUPNA MÕIS
 Viru-Jaagupi, Vinni vald, Lääne-Virumaa

Joonis: 1 : 100
 Lõik

Projekti: 01-2015
 Staadium: Olemasolev

Kuupäev: 15.03.2015
 Joonis nr.: AR1-02



2. KORRUSE RUUMID		
Ruumi, nr.	Ruumi nimetus	Pindala, m²
11	Trepihall	42.7
12	Tuba	35.6
13	Tuba	34.9
14	Tuba	28.3
15	Tuba	13.6
		155.1

2. KORRUS

1 : 100

Projekti arhitektuuriosakond

ILMAR KLAMMER
Võitluskonstruktsioonid

Leela 11, Tallinn 11313
Tel. 50 92 891, ilmar.klammer@nfi.ee
EPI002062-0001

Arhitekt: Ilmar Klammer

Objekt: KUPNA MOIS

Viru-Jaagupi, Virni vald, Lääne-Virumaa

2. KORRUSE PIAAN

01-2015

Standard

Olemasolev

Kuupäev:

15.03.2015

Mööb:

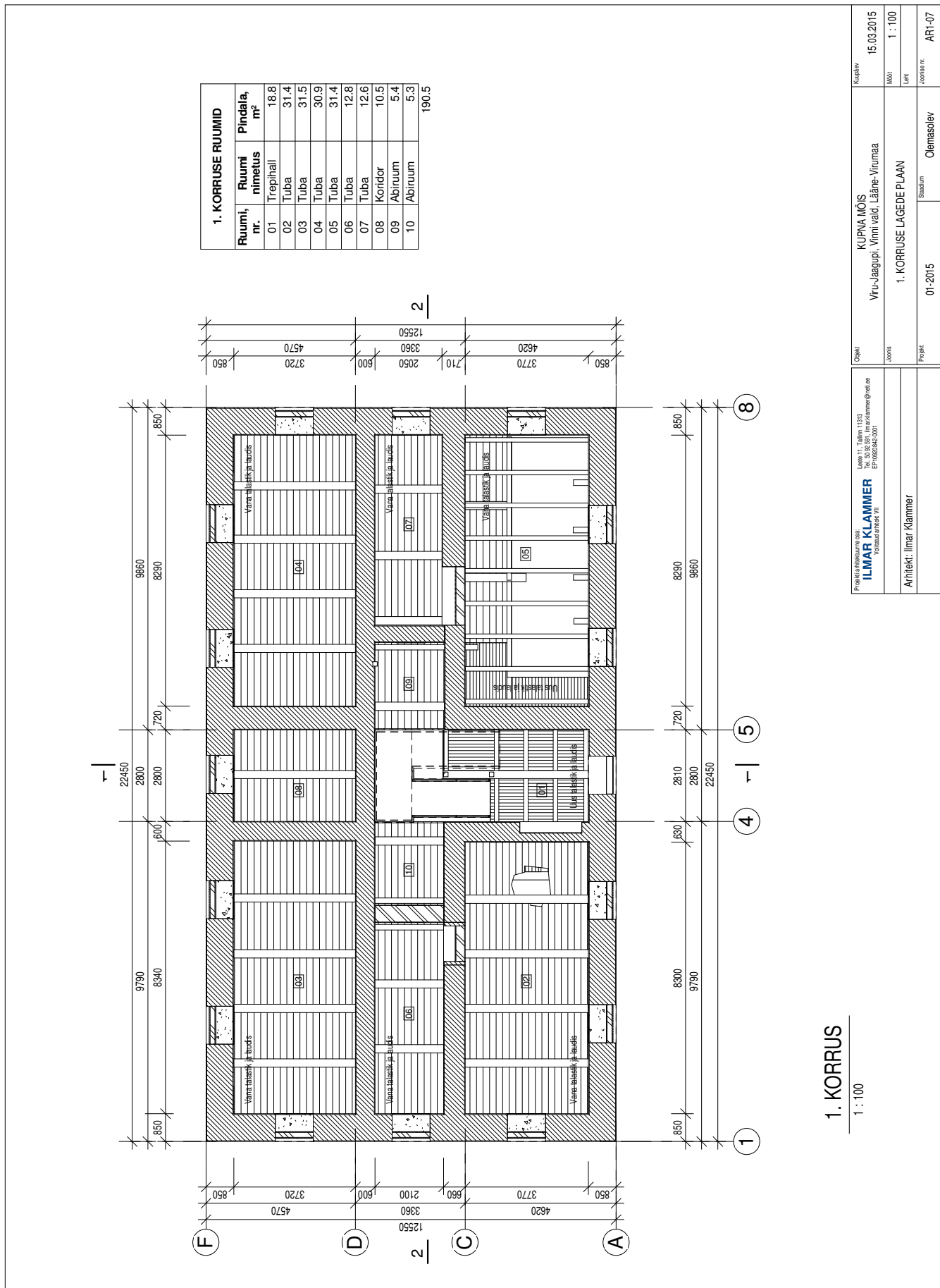
1 : 100

Liht:

Sonide nr.:

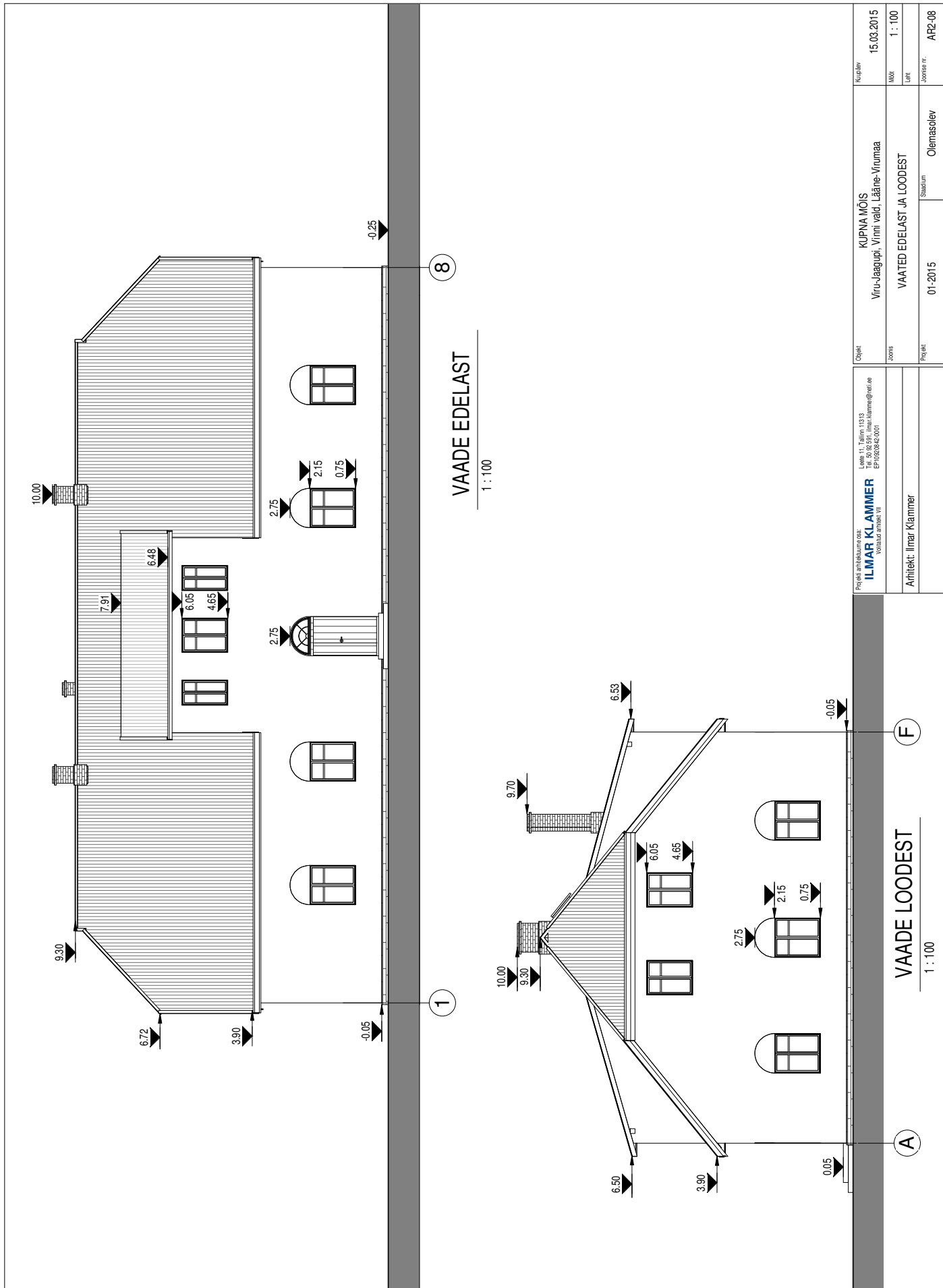
ARI-03

Lisa 5 - Põhikorruse lae plaan



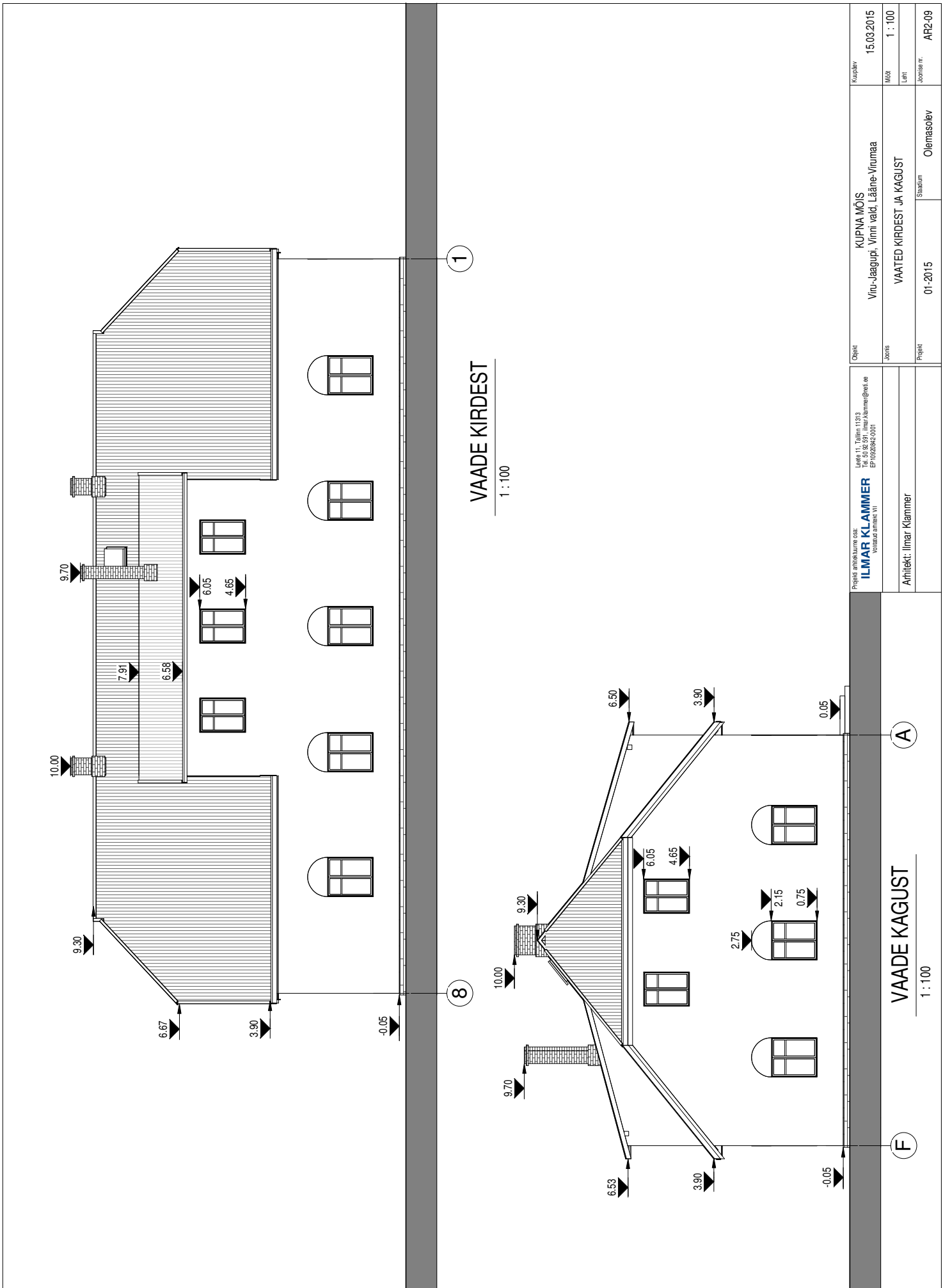
1. KORRUS
1 : 100

Projektantsikuvõtte: ILMAR KLAMMER Võrk- ja arhitektuuribüroo	Objekt: KUPNA MOIS Vru-Jaagupi, Vinni vald, Lääne-Virumaa	Kuupäev: 15.03.2015
Arhitekt: Ilmar Klammer	Joonis: 1. KORRUSE LAGEDE PLAAN	Mõõd: 1 : 100
	Projekt: 01-2015	Leht: Joonis nr. AR1-07
		Staatium: Olemasolev

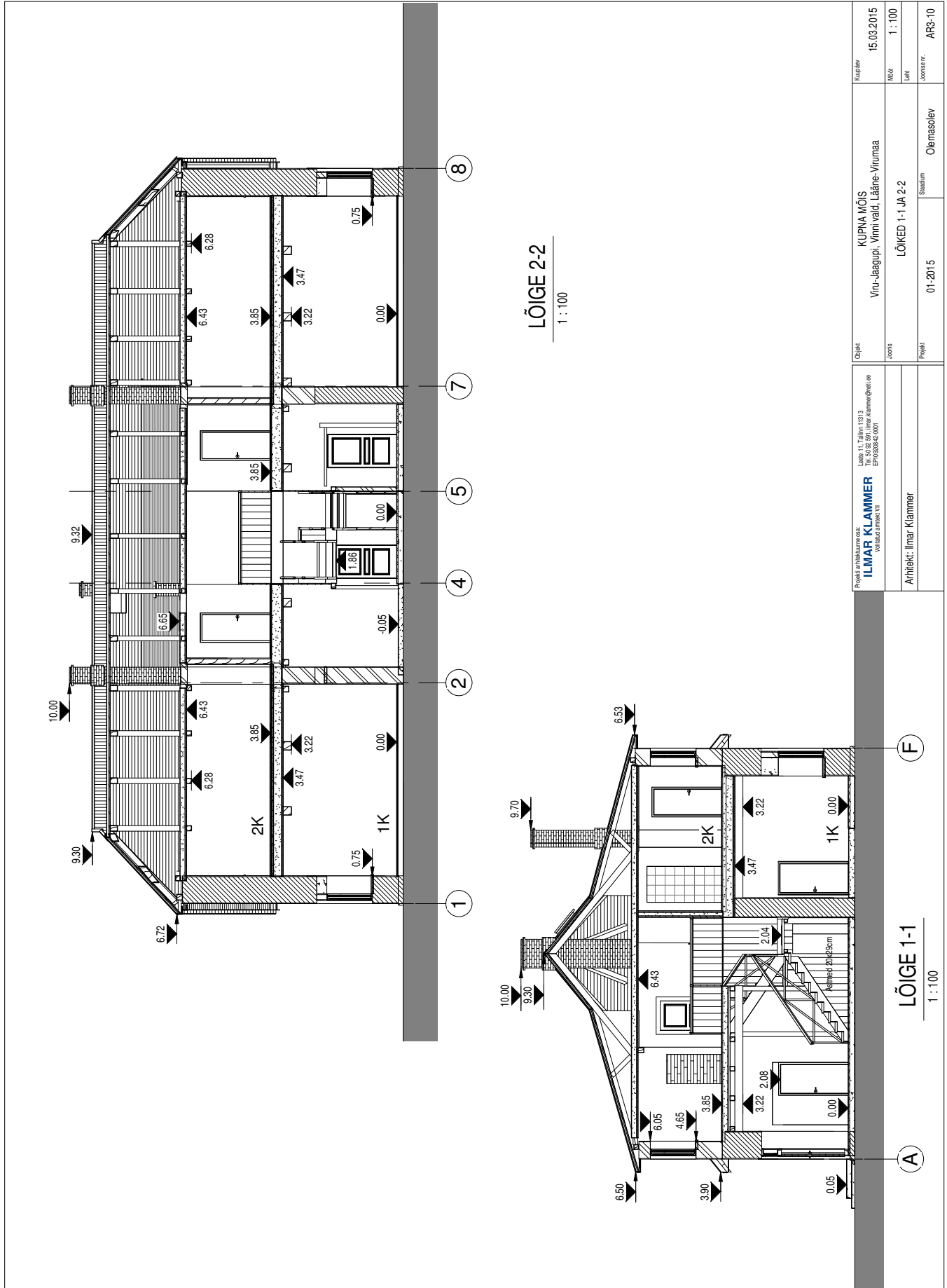


Projekti arhitektuuriosastik	Projekti nimi	Arhitekt	Kujutöö nr.
ILMAR KLAMMER võrdselt arhitektid	KUPNA MÕIS Vru-laagupi, Vinni vald, Lääne-Virumaa	Ilmar Klammer ilmar.klammer@reco.ee	15.03.2015
Arhitekt: Ilmar Klammer	VAATED EDELAST JA LOODEST	Arhitekti nr.	1 : 100
	01-2015	Stadium	1 : 100
		Olenasolev	Arhitekti nr.
			AR2.08

Lisa 6 - Vaated edelast ja loodest



Projekt	01-2015	Statutum	Olemasolev	Arhitekt: Ilmar Klammer	Projekti arhitektuurne osast: ILMAR KLAMMER Võitluse arhitekt OÜ	Kujutäht	Kuplavär
	15.03.2015						
Zoonis	VAATED KIRDEST JA KAGUST	Projekt	01-2015	Arhitekt: Ilmar Klammer	Projekti arhitektuurne osast: ILMAR KLAMMER Võitluse arhitekt OÜ	Kujutäht	Kuplavär
	15.03.2015						
Zoonis	VAATED KIRDEST JA KAGUST	Projekt	01-2015	Arhitekt: Ilmar Klammer	Projekti arhitektuurne osast: ILMAR KLAMMER Võitluse arhitekt OÜ	Kujutäht	Kuplavär
	15.03.2015						
Zoonis	VAATED KIRDEST JA KAGUST	Projekt	01-2015	Arhitekt: Ilmar Klammer	Projekti arhitektuurne osast: ILMAR KLAMMER Võitluse arhitekt OÜ	Kujutäht	Kuplavär
	15.03.2015						
Zoonis	VAATED KIRDEST JA KAGUST	Projekt	01-2015	Arhitekt: Ilmar Klammer	Projekti arhitektuurne osast: ILMAR KLAMMER Võitluse arhitekt OÜ	Kujutäht	Kuplavär
	15.03.2015						



Projekti arhitektuuriosakond: ILMAR KLAMMER Võrklaudu arhitektid OÜ	Objekt: KUPNA MÕIS Võru-Jaagupea, Võnni vald, Lääne-Virumaa	Kahtlev: 15.03.2015
Arhitekt: Ilmar Klammer	Loosid: LÕIKED 1-1 JA 2-2	MAK 1 : 100
	Projekt: 01-2015	LIFE 1 : 100
	Staudum: Olemasolev	Joonestik: AR3-10

<p>Õhukõrgus: 11,7 m juures 110,15 m</p> <p>Tel. 5 9102 391, ilmar.klammer@vki.ee</p> <p>EPiP0203042-001</p>	<p>Õhukõrgus: 11,7 m juures 110,15 m</p> <p>Tel. 5 9102 391, ilmar.klammer@vki.ee</p> <p>EPiP0203042-001</p>
--	--

Lisa 8 - Lõiked