

EESTI KUNSTIAKADEEMIA
Kunstikultuuri teaduskond
Muinsuskaitse ja konserveerimise osakond

UKU VILLEMS

**Sepa talu hoonetekompleksi tehnilise seisundi analüüs
ja ettepanekud remont-restaureerimistöödeks**

Objekti aadress Sepa talu, Alaküla küla, Lihula vald, Läänemaa

2015/2016 õppeaasta
Arhitektuuri konserveerimise ja restaureerimise täiendkoolituskursuse lõputöö

Tallinn 2016

SISUKORD

SISSEJUHATUS	3
AJALOOLINE ÜLEVAADE	6
SEPA TALUKOMPLEKSI VÄÄRTUSED	10
TEHNILISE SEISUNDI ANALÜÜS NING ETTEPANEKUD REMONT- RESTAUREERIMISTÖÖDEKS	19
Vundamendid, keldriseinad ja sokkel	19
Seinad	21
Vahelaed	24
Põrandad	26
Avatäited	27
Katusekate ja kandekonstruktsioon	28
Küttekolded ja korstnad	31
Sadevete äravool, vertikaalplaneerimine ja sillutis	32
Siseviimistlus	34
Välisviimistlus	35
Haljastus ning õu	36
KOKKUVÕTE	38
KASUTATUD KIRJANDUS JA TEISED ALLIKMATERJALID	39
LISAD	40
Fotod	40
Fotode pildistamise suunad	41

SISSEJUHATUS

Sepa rehielamu tüüpi talu kompleks asub Lääne maakonnas Alaküla külas, Risti-Virtsu maanteest ca 800 m kaugusel.

Käesolev tehnilise seisundi analüüs ja ettepanekud on tehtud selleks, et võiks alustada hoone remontimiseks ja restaureerimiseks vajaliku projektdokumentatsiooni koostamisega. Omaniku soov on hoonete kompleks kohandada ringi suvekoduks, seejuures restaureerida ning kasutada ära võimalikult palju olemasolevat ajastutruud materjali. Lisaks hoonetele parandada ja taastada ka kiviaed ajaloolises mahus.

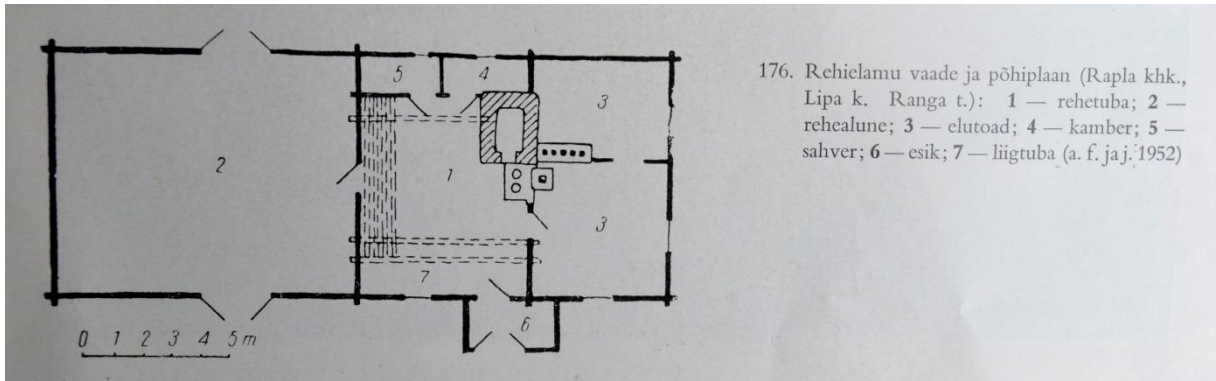
Tegemist on hästi säilinud talukompleksiga, mille suureks lisaväärtuseks on ka see, et talu on kuulunud ehituse algusest kuni siiamaani ühele suguvõsale. Hoonetes ei ole teostatud suuremahulisi ümberehitustöid, välja arvatud katuste katmine eterniitplaatidega.

Sepa talu kompleksi moodustavad rehielamu, ait, hobusetall ning maakelder. Ehitusaasta 1923. Esmahoonestuse juurde kuuluvad ka kiviaiad (osaliselt väga hästi säilinud), paekivivooderdusega kaev (tänapäeval pealt kinni kaetud, aga säilinud väga heas seisukorras) ning küün (lammutatud arvatavasti 1960.a., kuna 1961.a. säilinud talukompleksi ostu-müügi lepingus küüni enam ei mainita ja 1959.a. kaardil on küün veel olemas. (Ill 51). Hilisemateks ehitisteks taluõuel on puurkaev ning välikäimla. Mälestiseks hooneid tunnistatud ei ole. Talu kompleks asub ajaloolise asulakoha piirimail.

Alaküla vastab planeeringult ajaloolisele Lääne-Eesti sumbkülale (väiksemad ja kompaktsemad), kus taluõued asetsesid suhteliselt vaba vormiga kobaras koos. Sepa talu rehielamu vastab oma tüübilt kapitalismiperioodi talurahvaelamule.

Kambri muutumisega alaliseks eluruumiks hakkas rehielamu kambritepoolne osa jõudsasti arenema. Tavaliselt asetati soemüür kambrisse risti (ill 52), mistõttu kamber jagunes kaheks osaks: ees- ja tagatoaks. Eestuba tehti pindalalt suurem ning seda kasutati peretoana, tagatuba kasutati magamiseks. Jõukamates taludes ehitati vanade kitsaste kambrite asemele avaramad elutoad, millele hakati ehitama laudpõrandaid ja tehti ette klaasitud aknad. Nüüd hakkas pere elu keskpunkt rehetoast kambrisse nihkuma. (4)

4) Karl Tihase "Eesti Talurahvaarhitektuur." Tallinn, 1974, lk. 144



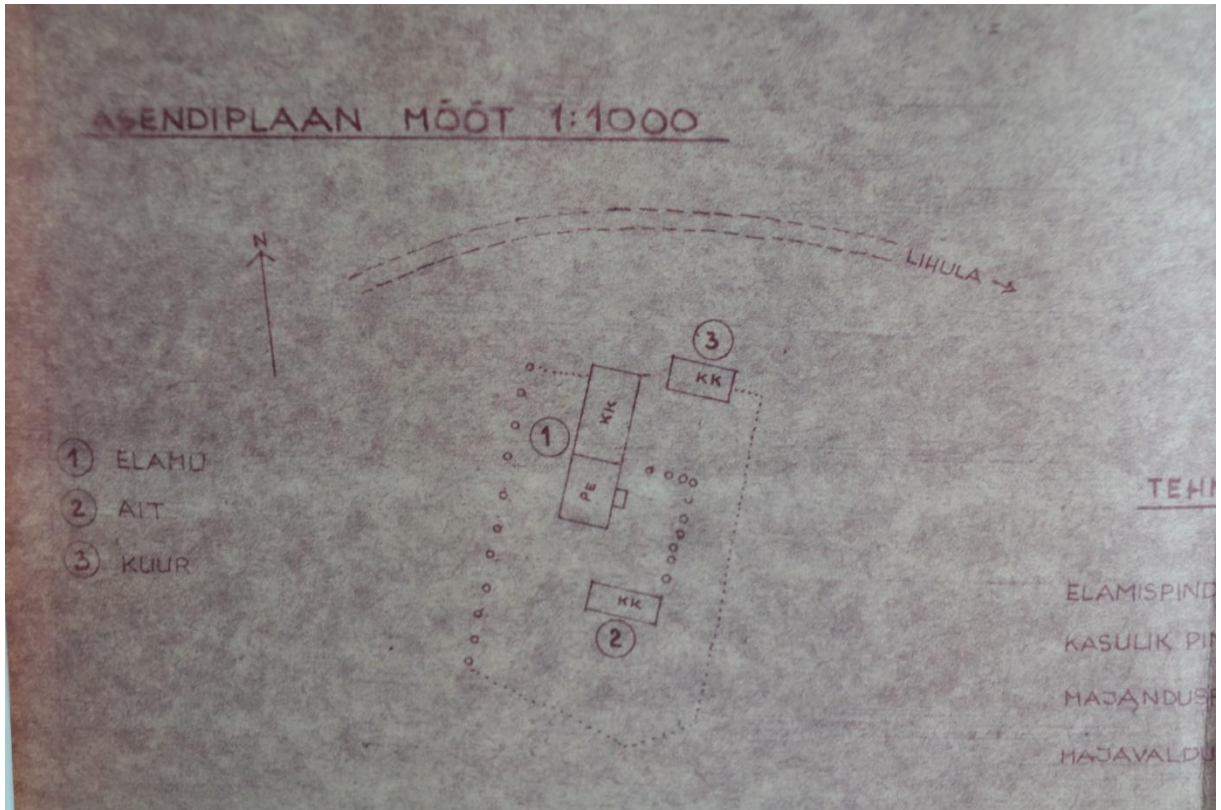
52. Joon 176 (K. Tihase 1974.a.).

Sepa talukompleksis elati alaliselt viimati sees 1986. aastal (Linda Jõekallas). Hoonete üldine seisukord on rahuldav.

Väliuuringud teostati 2016.a. märtsis.



53. Väljavõte Maaameti kaardilt



54. Asendiplaan 1986.a.

AJALOOLINE ÜLEVAADE

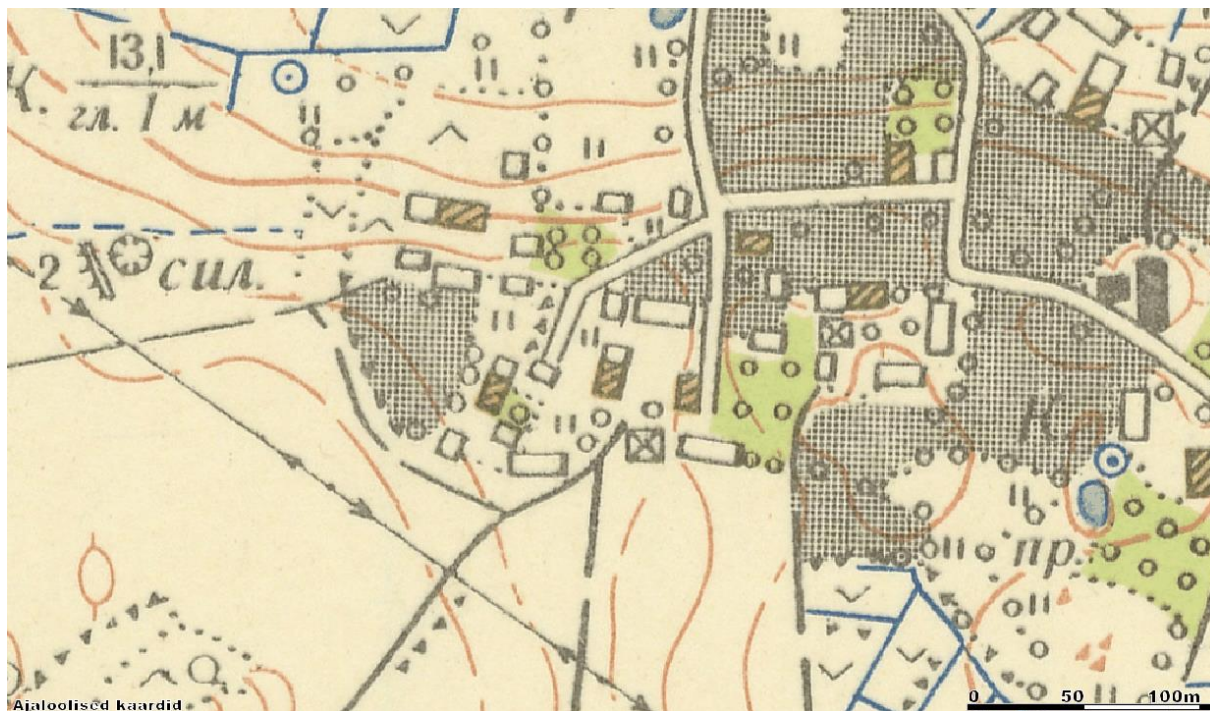
Raimond Pärismaa (sünd. 1931.a.) mälestuste järgi oli Sepa talu väike, veidi üle 6 ha ja koos paemurruga 8,05 ha. Ka maja oli väike: rehetuba kahe kambriga, aga mugav ja armas, kus on üles kasvanud vähemalt seitse last. Peale selle veel ait ja rehealune. Vanaisa Jüri Kruusimägi (1855-1939) ja vanaema Viio Kruusimägi (1855-1910) olid kogu Sepal oleku aja Kiblaste mõisa rentnikud. Alles peale Viio surma 1910.a. sai leseks jäänud Jüri 1912.a. Sepa talu pärisperemeheks. Sepale ilmus isa Anton 1923.-1926.a. vahel ja abiellus Anna Kurjevskiga 20.juunil 1926.a. Siit algas Sepa talu tõusuperiood, mis kestis 22 aastat kuni kolhooside loomiseni, välja arvatud 1941.a. sõjasuvi. (1)

Mälestustest võib järeldada, et Sepa talu on ehitatud varem, kui hoonele märgitud 1923.a. Täpne ehitusaasta info puudub.



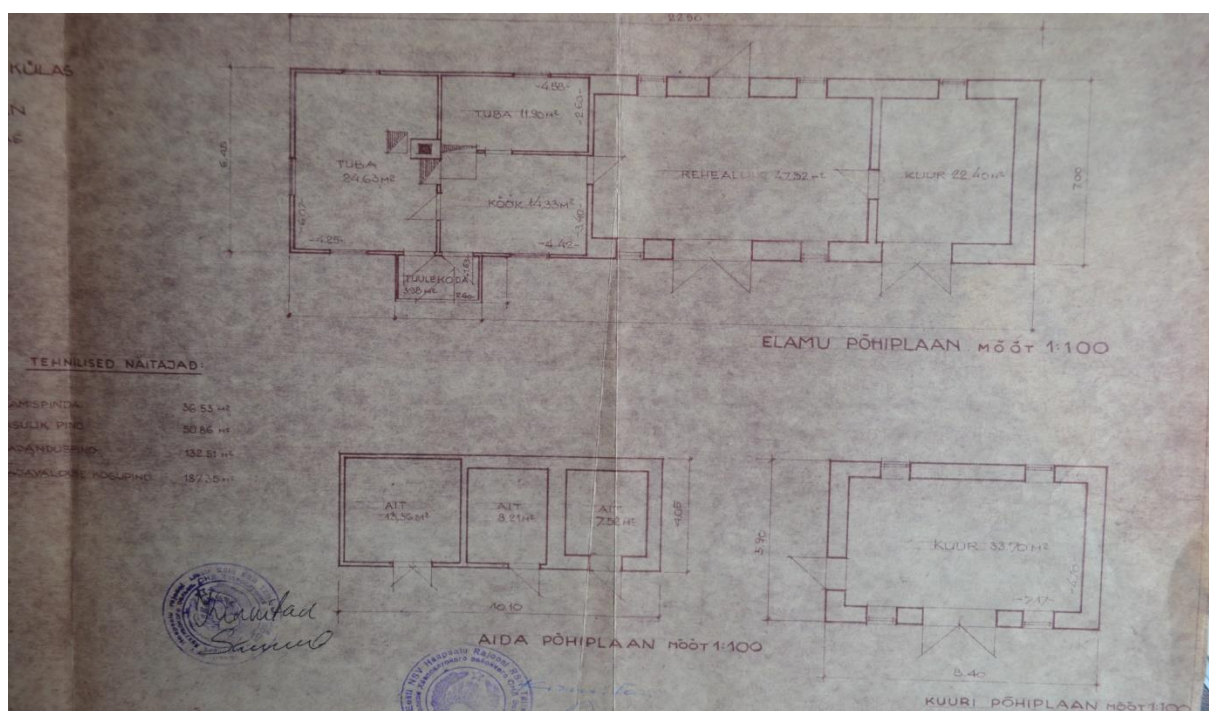
1. Rehielamul olev aastaarv

1) Raimond Pärismaa meenutused Sepa talust 03.2016



51. 1959.a. kaardil on olemas veel ka küün

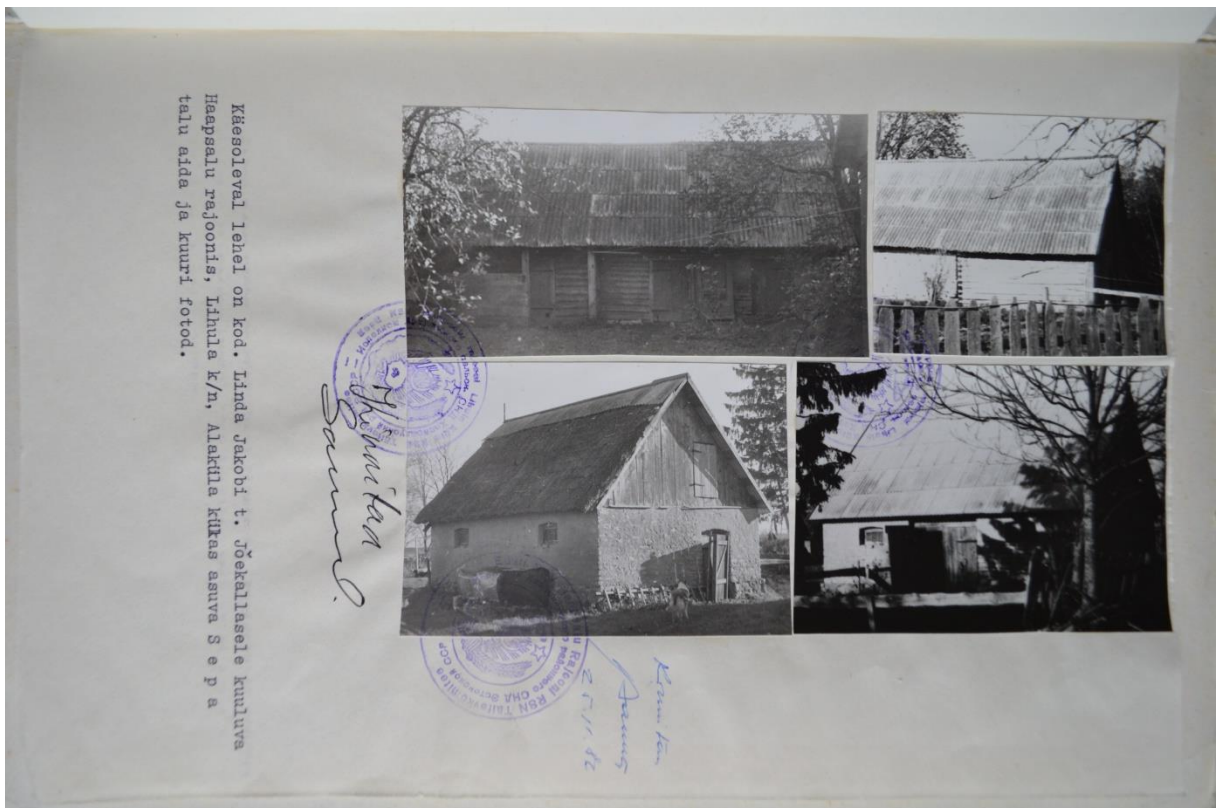
1986.a. Sepa talu majavalduse plaan (ill 55) ning sellest ajast pärinevad fotode põhjal ei ole hoonete plaaniline lahendus ja välisilme praktiliselt muutunud, v.a. rookatuste asendamine eterniitplaadi ja katusekividega(hobusetallil katus vahetatud 2015a.).



55. 1986.a. Sepa talu majavalduse plaan



56. 1986.a. fotod rehiamust ning kuurist (hobusetall)



57. 1986.a. fotod kuurist (hobusetall) ja aidast

1961.a. müüs Anton Pärismaa majavalduse (hinnaks kuussada nelikümmend seitse rubla) Linda Jõekaldale, kes kinkis talukompleksi Kalle Kärnerile 1987.a.

2013.aastast on talukompleksi omanikuks Uku Villems.



2. Sepa talu esimene peremees Jüri Kruusimägi (foto rehielamu seinal)

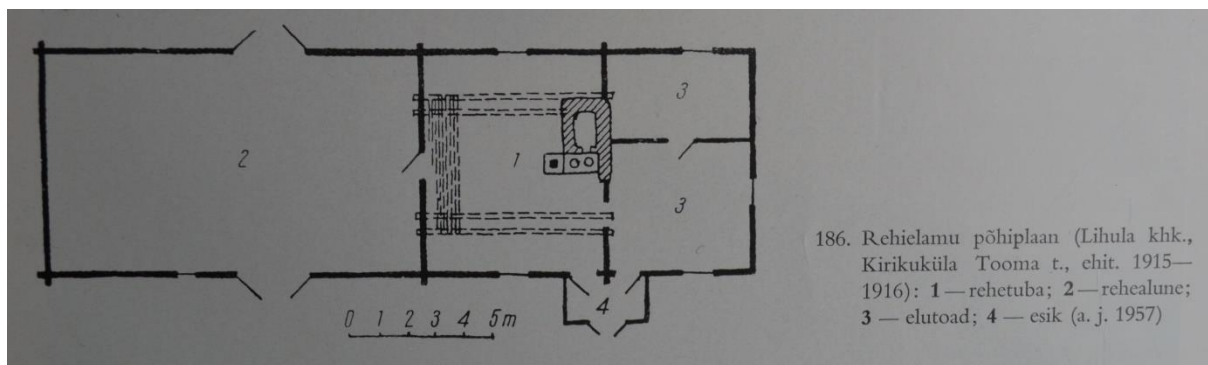
SEPA TALUKOMPLEKSI VÄÄRTUSED

Sepa talu suurim väärtus on asjaolu, et see on kuulunud 5 sugupõlve ühele suguvõsale ning on olnud praegusele omanikule lapsepõlves peamine suvituskoht.

Lisaks esindab Sepa talu 1920-ndate aastate tüüpilist rehielamut, mis on väga hästi säilinud.

Kambrite ümberehitamine ja laiendamine alaliseks eluruumiks sõltus talu varanduslikust tasemest ning seetõttu toimus kiiremini majanduslikult arenenumates rajoonides. Vähemarenenud rajoonides toimus see üsna aeglaselt. Näiteks 1920-ndate aastate algul polnud Lihula läheduses asuvates suurtes külates- Alakülas, Valustes ja Pariveres- veel ükski pere oma elujärge kambrisse seadnud, naabruses asuvas Tuudi külas kasutas 33-st perest vaid 5 peret kambreid talvise eluruumina. (4)

Tihti vooderdati palkseinad väljastpoolt saeveskil hõõveldatud laudadega ning värviti õlivärviga, mistõttu maa-arhitektuur muutus tunduvalt polükroomsemaks. XX sajandi esimesest aastakümnest peale hakati üsna tihti rehielamu väliskuse ette trepikodasid ehitama. Siit viisid eraldi uksed kambritesse ja rehetuppa (ill 58).



58. joon.186 (K. Tihase 1974.a.).

K. Tihase koostatud teose järgi esindab Sepa talu 1920-ndate tüüpilist, pigem isegi jõukama talupoja rehielamut Lääne-Eestis, mis on säilinud praktiliselt muutumatuna tänase päevani.

4) Karl Tihase "Eesti Talurahvaarhitektuur." Tallinn, 1974, lk. 144

Sepa talu väärtuslikud ehitusosad ja detailid, mis vajavad säilitamist ning restaureerimist:

1. Rehielamu ahju soemüür



3. Kambri ahju soemüür (1)

2. Aknad, hinged, haagid,



4. Kambri aken A-1 (2)

5. Akna hing (2)



6. Kambri aken A-1 (2)

3. Rehealuse ukse hinged



7. Rehealuse ukse VU-1 hinged (3)

4. Aida uste lukud



8. Aida ukse VU-2 lukk (4)



9. Aida ukse VU-3 lukk (4)

5. Hobusetalli sepised



10. Hobusesidumise aasad (5)

6. Kambri siseuksed koos furnituuriga



11. Siseukse SU-1 sulused (6)

12. Siseukse SU-2 sulused (7)



13. Siseuks SU-1 (6)

14. Siseuks SU-3 (8)

7. Mööbel



15. Kirst I (9)



16. Kummut I (10)



17. Riiul/käteräti hoidja I (11)



18. Riidekapp I (12)

8. Olulised kivid



19. Vesikivi (13)

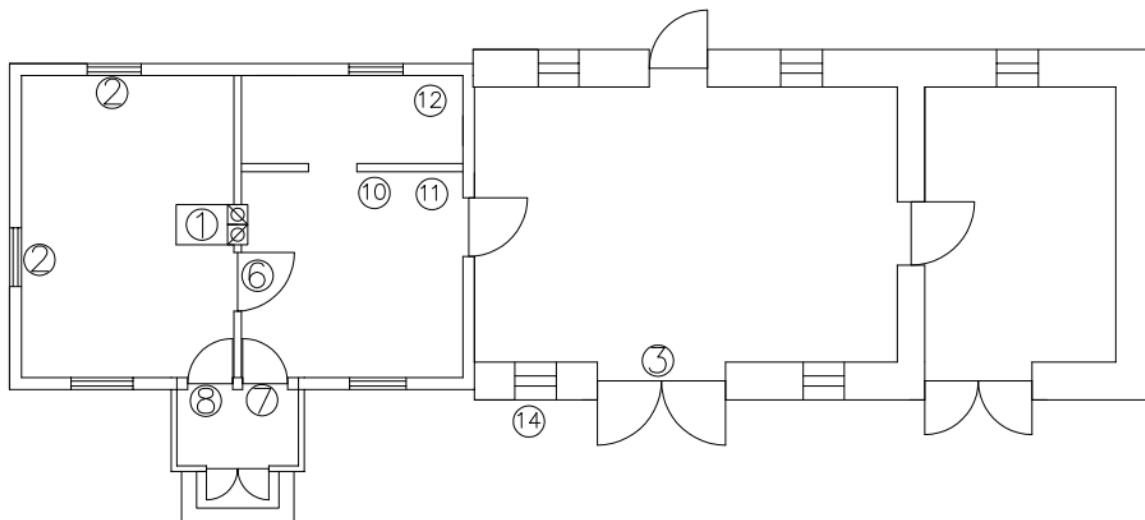


1. Uuristatud aastaarvuga kivi (14)

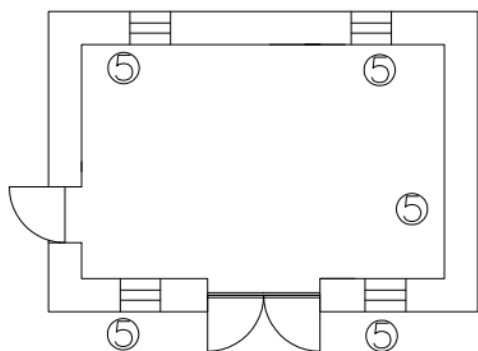
Nr.	Väärtus	Asukoht	Märkused
1	Ahju soemüür	Kamber	-
2	Aken A-1	Kamber	Hinged 8tk, pöörad 2tk, tuulehaak 4tk
3	Rehealuse ukse hinged	Rehealune	Hinged 4tk
4	Aida uste lukud ja hinged	Ait	Lukud 3tk, hinged 8tk
5	Hobusesidumise aasad	Hobusetall	Sepisaasad 5tk
6	Siseuks SU-1	Kamber	Uks koos piirdeliistudega, link koos vastusega, hinged, haak
7	Siseukse SU-2 sulused	Kamber	Sepislink vastusega, 2 hingelatti
8	Siseuks SU-3	Kamber	Uks, sulused puuduvad
9	Kirst	Riideait	-
10	Kummut	Kamber	-
11	Riiul/käteräti hoidja	Kamber	-
12	Riidekapp	Kamber	-
13	Veskikivi	Õu	-
14	Aastaarvuga kivi	Rehealune	-

Väärtuslike detailide asukoha plaanid:

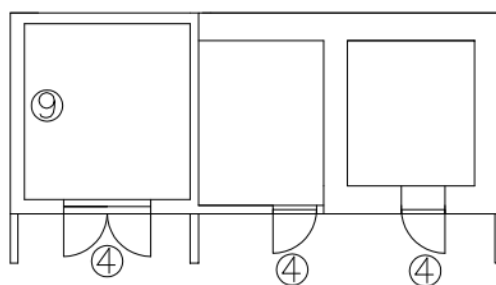
Elamu



Hobusetall



Ait



TEHNILISE SEISUNDI ANALÜÜS NING ETTEPANEKUD REMONT-RESTAUREERIMISTÖÖDEKS

Vundamendid, keldriseinad ja sokkel

Ülevaatus käigus vundamente ei avatud. Teadmata on nii sügavus, vundamentide laiused kui pinnasekihtide paiknemine ja pinnaseveetase.

Rehielamu vundament ja keldriseinad on laotud segamini kohalikust paemurrust murtud paekividest ja maakividest. Ladumisel on kasutatud lubimörti. Vundament, keldriseinad ja sokkel on rahuldavas seisukorras, esineb üksikuid pragusid ning deformatsioone. Soklil esineb tühjaks uhutud vuuke, vetikat ning sammalt. Vetikatest biokile muudab märgudes ja kuivades oluliselt ruumala ning lõhub sellega materjale. Sammal ning vetikas puhastada mehaaniliselt käsitsi, tugevaharjalise pintsliga, metallharja, skalpelli, spaatli, kühvli või kaabitsaga. Seejärel töödelda pindu aluselise lahusega (näiteks 2-5% ammoniaagilahusega) ning puhastada nõrga survepesuga. Vuukimine teostada kuni 20% tsemendisisaldusega lubi-tsementmördiga, mille sees võiks olla jahvatatud keraamikat.



20. Sammal ja vetikas rehielamu soklil

Hobusetalli vundament on laotud maakividest madala lintvundamendina, sokkel ja vundament on tehniliselt heas korras, vuukide tühimikud täita analoogselt rehielamu soklile.

Aida kiviseina vundament on laotud segamini kohalikust paemurrust murtud paekividest ning maakividest. Palkseinad on ehitatud üksikute suuremate maakivide ja paekivide peale. Vundamendil esineb ebaühtlaseid deformatsioone, vetikat ning müüritise vuugid on tühjaks uhtunud.



21. Aida vundament



22. Välis- ja siseseina ühenduskoht

Olukorra stabiliseerimiseks on otstarbekas kindlustada vundament alljärgnevalt:

- Paigaldada vundamenti läbivad ankrud;
- Pragu (lõhed) puhastada nakke kaotanud segust ja muust võõrmaterjalist (pinnas) nõrga surveveega;
- Prao välispind sulgeda eelnevalt seguga ja vuukidesse sammuga ~60cm paigaldada torud segu sissepumpamiseks;
- Täita pragu uue seguga (injitseerimine), mille koostis peab sobima algse seguga.

Palkseinte alune vundament lammutada ning rajada uus paekivist lintvundament tihendatud täitepinnasele. Vundamendi ladumisel tagada müüri monoliitsus, kivide põik- ja pikikivide sidestus. Ladumisel kasutada 20% tsemendisisaldusega lubi-tsementmörti, mille sees võiks olla jahvatatud keraamikat.

Biokihtide tõrje ja vuukide täitmine teostada analoogselt rehielamuga.

Seinad

Rehielamu rehetoa ning elutubade osa on ehitatud rõhtpalkseintena, kasutatud on rist- e. järsknurk nurgaliiteid, kui ka puhas- e. tappnurkliidet. Rehealuse seinad on laotud segamini kohalikust paemurrust murtud paekividest ja maakividest. Palkseinad on tehniliselt heas korras, esineb mõningaid ebatihedaid vahesid. Kõdukoldeid esineb vundamendile toetuval esimesel palgireal, kahjustuste ulatuse kindlakstegemiseks tuleb avada konstruktsioon mõlemalt poolt. Rehealuse ning talli vahelise ukse silluse nurgas on toimunud vajumine.



23. Kõdukolle vundamendi peal



24. Ukse silluse nurgas pragu

Palkide ebatihedused täita takutamise teel. Mädanenud aluspalkide asendamisel tõsta hoonet tungraudade, tugipostide või muude tõstevahenditega vajalikul määral ning sobitada mädanenud palgi asemele uus sobivas mõõdus palk. Taastamiseks kasutatav asenduspuut peab olema kvaliteetne ja kuiv. Toorest materjali ei kõlba kasutada: asenduskohas võivad tekkida suured praod, siin võivad hakata arenema mädanikseened. Vundamendi ja aluspalgi vahele tuleb paigaldada niiskustõke (näiteks kahekihiline ruberoid, kasetoht). Esimese palgirea kaitsmine puidukaitsevahenditega (näiteks tõrv) suurendab palgi vastupidavust mädanemisele. Kui kahjustus on väike, võib palki parandada osaliselt- proteesida. Uute ja vanade osade kokkupuutepinnad tuleb teha võimalikult siledad, et nad sobiksid kokku. Asenduspalk peaks olema vanaga võimalikult sarnase kujuga.

Paekivi müüritise pragudele paigaldada kipsist majakad ning jälgida neid vähemalt korra kuus. Saadud andmete põhjal otsustada, kas vundament vajab täiendavat kindlustamist analoogselt aida vundamendile või piisab silluse vahetamisest ning lahtiste kivide kinnitamisest, prao täitmisest.

Hobusetalli seinad on laotud kohalikust paemurrust murtud paekividest, seisukord rahuldav, esineb üksikuid ebaolulisi pragusid, deformatsioone. Praod täita lubimördiga, parandamisel järgida üldist vuukimistehnikat ja segu värvitooni, et uus ei eristuks originaalist. Viilu otsad on taastatud 2015.a. puitkarkass-seintena.

Aida kivimüürid on laotud kohalikust paemurrust murtud paekividest, seisukord on halb, esineb läbivaid pragusid ning väljavajumisi. Paekivi vuugid on tühjaks uhtunud ning krohv seintelt irdunud, esineb ka vetikat. Riideaida seinad on ehitatud rõhtpalkseintena, puhas- e. tappnurkliidetena. Palkseinte seisukord on avariiline: ulatuslikud kõdukolded, väljavajumised ning tappliidete lagunemine. Eriti halvas seisus on aida idapoolne kül.



25. Aida tappnurk



26. Aida lääne poolne kül

Vetikas puhastada mehaaniliselt käsitsi, tugevaharjalise pintsli, metallharja, skalpelli, spaatli, kühvli või kaabitsaga. Seejärel töödelda pindu aluselise lahusega (näiteks 2-5% ammoniaagilahusega) ning puhastada nõrga survepesuga. Lahtine krohv eemaldada mehaaniliselt. Vuukimine ja seinte krohvimine teostada lubimördiga.

Palkseina palgid dokumenteerida:

- Mõõta seinte kõrgused ja põhjadiagonaalid
- Nummerdada süstemaatilised palgid
- Pildistada kõik seinaosad ja –lõigud

Mädanenud palgid asendada uute sobivas mõõdus algele võimalikult sarnaste palkidega. Uute ja vanade osade kokkupuutepinnad tuleb teha võimalikult siledad, et nad sobiksid kokku.



27. Aida ida poolne külg



28. Aida sein

Vahelaed

Rehielamu kambrite vahelagesid ülevaatusel käigus ei avatud, märgatavaid kahjustusi ei tuvastatud. Rehealuse vahelagi on ehitatud ümarpalktaladele toetuvatest laudadest, nn. poola lagi (saetud lauad, pinnud). Katuse läbijooksudest tingituna on kahjustada saanud talad, laudis ning murispuu. Katus on vahetatud, kuid talade ning murispuu remont on teostamata. Lisaks esinevad taladel ulatuslikud putukate kahjustused. Välisel vaatlusel on puit kahjustatud tooneseplaste poolt. Sellest tulenevalt võib rehealuse vahelaed seisukorda hinnata avariiliseks ning talade, laudise ja murispuu vahetamine tuleb teostada täies mahus. Uute talade valikul teostada kandevõime kontrollarvutused ning kui talasid vahetatakse ilma katuse uuendamiseta, siis tagada välisseinte püsivus ajutiste seotistega talade vahetuse ajal. Laetala tappa rist- e. järsknurkliitena alumise palgi ja murispuu vahele.



29. Puuduv vahelaetala rehealusel



30. Kõdukolle rehealuse vahelaes

Hobusetalli vahelae aampalgid on tehniliselt heas korras, vahelagi avatud.

Aida vahelagi on rahuldavas seisukorras, vaid üksikud kõdukolded laudisel läbijooksude tõttu.

Põrandad

Rehielamu eluruumide põrandad on enamjaolt laudisega kaetud ning värvitud, tehniline seisukord rahuldav, esineb vaid osalist kulumist. Põrandad vajavad vaid värskendamist. Lauad puhastada mustusest ja vanast värvist kaapraua ning pahtlilabidaga. Kuumapuhuriga või infrapunakiirguriga kuumutada värv mullide tekkeni ja kaapida maha. Puhastatud laud kruntida ning väiksemad praod täita linaõlikitiga. Pikaajaline traditsioon on põrandalaudade värvimine õlivärviga, aga võib ka lakkida, õlitada, vahatada ja seebiga töödelda. Põrandaalust konstruktsiooni uuringu käigus ei vaadeldud.



31. Laudpõrand kambris

Köögi osas põrand betoneeritud ja kaetud linoleumiga. Põrandakate amortiseerunud ja vajab vahetust. Soovitatav oleks põrand tasandada ning katta loodusliku materjaliga, näiteks paeplaatidega.

Rehealuse, aida(v.a. riideait) ning hobusetalli põrandad on pinnasel põrandad ning vajavad ruumide kasutusele võtmiseks pinnase eemaldamist ja uusi aluskonstruktsioone. Riideaida põrand on pinnasele ehitatud viimistlemata laudadest ja on amortiseerunud ning vajab samuti eemaldust ja uut aluskonstruktsiooni.

Avatäited

Rehielamul on ajalooliseid aknaid koos hingede, riivide ja pööradega säilinud vaid kaks tükki. Ülejäänud aknad on hilisemal perioodil vahetatud või on amortiseerunud. Ka ajastutruud aknad vajavad suurt remonti ning on osaliselt pehkinud. Pikalt hooldamata aknad võtta seinast lahti ning korrastada põhjalikult. Akna lengi ja raamide plommimisel valida asendusmaterjaliks vähemalt kaks aastat kuivanud lülirohke männipuit, mis on sirge, väheste oksakohtade ja tihedate aastarõngastega. Metallosad eemaldada ning taaskasutada. Puitosad puhastada vanast värvist ning kruntida ja värvida uuesti kvaliteetse naturaalse linaõlivärviga. Uued aknad valmistada olemasolevate ajastutruude järgi.



32. Kambri ajastutruu aken



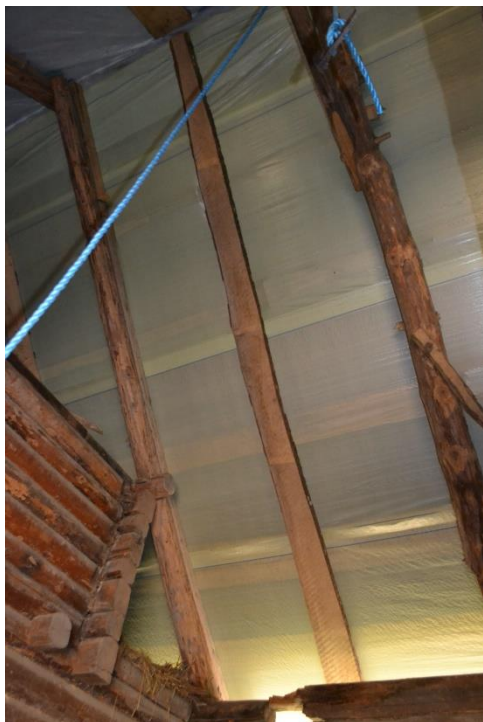
33. Rehealuse amortiseerunud uks

Eluruumides on säilinud kaks tahvelust koos piirdeliistudega, mille seisukord on hea. Uued ukssed valmistada olemasolevate ajastutruude järgi.

Rehielamu, aida ja hobusetalli avatäited on kõik amortiseerunud ning vajavad vahetust. Uued avatäited valmistada ajalooliselt sobilikena. Avatäidete säilinud metallosad restaureerida ning taaskasutada.

Katusekate ja kandekonstruktsioon

Rehielamu katusekate on vahetatud eelmise omaniku poolt. Olemasolevatele sarikatele on paigaldatud 50x100 prussid, nende peale aluskate ning roovitus, katusekatteks eterniit. Katuse on vettpidav, aga tehniliselt mitte just kõige parema lahenduse ning sobivusega rehielamule.



34. Olemasolev rehielamu katus



35. Rehielamu räästas

Olemasolevate sarikate samm on ca 2m.

Soovitav on koos vahelaetalade, viiluotsa ning murispuuga koos välja vahetada ka katuse kandekonstruktsioon ning katusekate koos aluskihtidega. Räästasse näha kindlasti ette linnutõke, kuna ülevaatusel ilmnes, et linnud on aluskatet lõhkunud. Uue katuse puhul taaskasutada olemasolevate sarikate sarikajalad, liites uute sarikate külge ajaloolise sammuga. Pehastunud sarikajalgade asemele valmistada uued analoogsed.

Uute sarikate samm oleks soovitatav teostada 600 mm.



36. Olemasolev sarikajalg

Uue katuse puhul tagada sarika ja murispuu omavaheline tugevus, kasutades hammastappi. Sarika sisse lõigata umbes 1/3 läbimõõdu sügavune hammas, mis toetub murispuu sisse lõigatud tapile. Katuse pennid ja sarikad harjal teostada tappliidetega. Olemasolevad sarikad ladustada ja taaskasutada hoonete renoveerimisel. Ajalooliselt on katusekatteks olnud rookatus, uus katusekate paigaldada hoonele ajastutruu või järgida sama stiili, kui on juba renoveeritud hobusetalli katusekate, Benders'i Antiik katusekivi. Räästasõlm lahendada võimalikult vähe silmatorkavana, vältida suurt aluskonstruktsiooni kihistust. Katuse kuju ning harjakõrgust muuta ei tohi.

Rehielamu eeskoja katusekate on küll vettpidav, kuid amortiseerunud. Kuna kogu eeskoda on amortiseerunud, siis näha ette lisaks uutele seintele ka katuse kandekonstruktsioon ning uus valtsplekk-katusekate, tahvlimõõduga ca 725x1200mm. Valtsplekk värvida üle kahe aasta möödudes.



37. Eeskoja katus

Hobusetalli katus on rekonstrueeritud 2015.a. Katusealune on plaanitud kasutusele võtta, seega on vahetatud kogu kandekonstruktsioon, paigaldatud difundeeruv aluskate, soojustus, aurutõke ning vooderdatud seest laudisega. Katusekatteks S-katusekivi. Olemasolevad sarikad taaskasutatakse katuslae all eksponeeritavatena. Sarikajalad on rekonstrueeritud eelnevalt olnute järgi.



38. Rekonstrueeritud sarikajalad



39. Rekonstrueeritud hobusetalli katus

Aida ajaloolisele laudkatusele on peale paigaldatud eterniitplaadid. Katuse kandekonstruktsioon on tehniliselt rahuldavas seisukorras, kuna aga puudub osaliselt harjalaud, siis esineb kõdukoldeid läbijooksude tõttu ning vetikat. Vundamendi vajumistega seoses esineb ka katusel ebaühtlaseid deformatsioone, mistõttu on soovitatav kogu katuse kandekonstruktsioon välja vahetada muude hoone osade rekonstrueerimistööde käigus. Tööde käik teostada analoogselt rehielamu katusetöödele.



40. Aida olemasolev katuse konstruktsioon



41. Aida katuse vetikas

Küttekolded ja korstnad

Töötavaid küttekoldeid on hoonetes vaid üks, rehielamus asuv plekkahi. Ajalooliselt on säilinud vaid üks soemüür, mis on amortiseerunud ja ei ole enam kasutuses, säilitada mittekõetavana. Rehielamu korsten on laotud paekivist ning on väga heas seisukorras. Korstna pits on taastatud eelmise omaniku poolt silikaattellistest. Korstnapits tuleb krohvida, viimistleda lubivärviga valgeks ning katta pealt plekk-kattega. Tähelepanu pöörata tuleohutusele, korstna läbiviik vahelaest isoleerida minimaalselt 100 mm paksuse tuletõkkevillaga.

Hobusetallile on laotud uus korsten, korstna pits tuleb krohvida, viimistleda lubivärviga valgeks ning katta pealt plekk-kattega.

Sadevete äravool, vertikaalplaneerimine ja sillutis

Ajalooliselt ei ole rehielamutel olnud sadevete äravoolu. Vaatluse käigus võis tuvastada märgatavaid sadevete äravoolu rennide/torude puudumisest põhjustatud kahjustusi vaid rehielamu eeskoja katuselt, neelust tulevast sademeveest (seinte märgumine ning kõdukollete tekkimine).



42. Renni puudumisest tingitud kahjustused

Rekonstrueerimistöde käigus näha ette vihmaveerennid eeskoja katusele, vihmaveetorude asemel kasutada vähem silmatorkavaid kette. Hoonete sadeveerennide ja torustike puudumise, mitte sobivuse tõttu, pöörata fassaadide ja soklite hooldusele suuremat rõhku ning teostada hooldust tihedamini kui on soovituslik hooldusvälp.

Palju suurem probleem on aja jooksul pinnasesse uppunud soklid ning hoonete ääres kasvavad taimed ning puud. Sillutised puuduvad täielikult.



43. Pinnasesse uppnud sokkel



44. Puud sein vahetus läheduses

Sokli jäämine täitepinnasesse ning sillutise puudumine on üks peamiseid kahjustuste põhjustajaid puitkonstruktsioonidele ning müüridele. Hoonete päästmiseks tuleb kogu hoone perimeetri ulatuses likvideerida täitepinnas ning taimestik, et soklimüür oleks vähemalt 20 cm kõrguselt avatud. Hoone ümbrus planeerida kaldega hoonest eemale. Kalde puhul on õige järgida reeglit, et kolme meetri ulatuses hoone ümber peab olema kalle 1/20 hoonest eemale, see tähendab, et kolme meetri ulatuses langeb pinnas 15 cm. Hoone perimeetrist eemaldatud täitepinnas asendada täiteliivaga. Vundamendi kaitseks on soovitatav hüdroisolatsioonina kasutada savimatti ülespöördega seinale, mis omakorda katta vähese tsemendisisaldusega paigaldusliivaga.

Sillutisena võiks kasutada hoonestusega sobivaid paeplaate, mida kasutati ulualuste põranda katetena, et pori kinni hoida.



45. Olemasolevad pinnasesse mattunud paeplaadid rehealuse ukse ees

Siseviimistlus

Rehielamu kambrite osas on palkseinad üle löödud pingupapiga ning tapeeditud 1980.a. lõpus. Seinte viimistlus on hooldamata, amortiseerunud ning ei ole sobilik.

Lagede kattedeks on köögis kasutatud vineerplaate, mille ühendused on kaetud liistudega, lagi on hooldamata ning ei ole sobilik antud hoonele. Kambri lagi on kaetud profileeritud lauaga, nn. puhaslagi (omane XX sajandi teise veerandi jõukamatele taludele), ning värvitud valge õlivärviga. Profileeritud lauad on sobivad, kuid hooldamata.



46. Kambri lagi

Siseviimistluse puhul tuleb lae profileeritud laud restaureerida koos laeliistudega. Viimistluseks kasutada linaõlivärvi. Rehielamu puhul tuleb uue siseviimistluse tegemisel jälgida hoone ajalugu, selle vana kujundust ning traditsioonilisi ja looduslikke materjale.

Rehealusel, aidal ning hobusetallil siseviimistlus puudub.

Välisviimistlus

Rehielamu palkosa on ajalooliselt väljast vooderdatud profiillaudisega, aja jooksul aga on seda parandatud ebasobivate laudade ning lattidega. Originaallaudist on säilinud ca 30%. Fassaad on amortiseerunud ning vajab uuendust.



47. Eeskoja pitskarniis ja profiillaudis

Olemasolev originaalne fassaadilaudis koos karniisidega taastada nii palju kui võimalik ning taaskasutada. Uus laudis, karniis, veelaud ning pitskarniis tuulekoja räästas taastada koopiana.

Lisasoojustuse paigaldamine fassaadile ei ole lubatud. Soovitatav on palksein katta tuuletõkkekangaga ning laudise ja kanga vahel tagada tuulutust.

Hoone värvimisel võiks kasutada vanu värvitoone. Algse värvivarjundi uurimiseks teha seinas eri osadesse viimistluskihtide sondažid, mis selgitaks laudise viimistluse toonid ja tervikpildi. Värvimiseks kasutada linaõlivärvi.



48. Originaallaudis kõrvuti parandatud ja asendatud kohtadega

Rehealusel, hobusetallil ning aidal eraldi välisviimistlust tehtud ei ole.

Soovitav on paekiviseinad puhastada ning krohvida lubikrohviga või eksponeerida, vuukida. Palkseinad pesta harja ja naturaalse vedelseebi vesilahusega. Varakohad ning praod toppida lina- või kanepitakuga. Palkseinte viimistlemiseks sobivad loodusmaterjalid: keeduvärv, puutõrv, puutõrvaõli või tõrvavärv. Kasutada võib ka näiteks rauavitrioli lahust, mis annab ka värsketele puidule vana hallika välimuse.

Haljastus ning õu

Haljastus ning õu on ebakorrapäraselt hooldatud, kohati kahjustavad taimed ja puud hoone konstruktsioone. Puuduvad jalgteed.

Õue korrastamisel taastada ka maakeldri paekivimüüritis, paigaldada uus sillus ning uus uks. Kontrollida katuse hüdroisolatsiooni tehnilist seisukorda. Keldri võlvid tehniliselt heas korras.



49. Maakelder

Avada ning rekonstrueerida vana kaev, kaevurake laduda paekivist.

Taastada kiviaed ajaloolises mahus kuni külateeni. Rajada jalgteed hoonete vahele, et vältida pori tekkimist, kasutada sobilikke paekiviplaate ning korrastada kõrghaljastus.



50. Kiviaed

KOKKUVÕTE

Vana majaga on nagu vana inimesega: teda tuleb võtta sellisena, nagu ta on. Tema väärtus on tema iga ja moeröögatused muudavad ta naeruväärseks, leiab kunstiajaloolane Juhan Kilumets.

Kuna riikliku kaitse all mitteolevate hoonete tulevik sõltub enamasti ainult omaniku tahtmisest ja maitsest, siis käesolev analüüs ning ettepanekud on koostatud selleks, et ehitamisel väärtustada kõike vana, mis on ajaloo käigus püsima jäänud.

Säilitada nii palju kui võimalik. Igal ajastul on oma väärtus ja kõik, mis on ilus ja töökorras, väärib säilitamist. Sepa talu välisilmet muuta ei tohi. Sobimatu on avatäiteid meelevaldselt suurendada, katust tõsta või hoone gabariite muuta. Kui on vajadus teistmoodi elamise järele, siis peaks ehitama uue maja ja vana maja rahule jätma.

Sisetööde puhul tuleks samuti arvestada ajalugu ja valida ajastule vastavaid materjale. Elektriühendused, kodumasinad, sanitaartechnika ja muu tänapäevaseks eluks vajaliku saab paigutada nii, et see ei trügiks esiplaanile, vaid jääks pigem taluinterjöörü varju.

Kuna Sepa talu on säilinud oma ehedal kujul ning omaniku soov on talu kompleks rekonstrueerida ümber suvekoduks, siis see on parim viis säilitada maksimaalselt olemasolevat vana maja hinge ja lugu.

Hoonete renoveerimisel ja rekonstrueerimisel on soovitatav lähtuda Muinsuskaitseameti eeskirjadest ning käesolevas töös esitatud ettepanekutest. Projektide koostamisel lähtuda eelkõige Sepa talu ajaloolisest väärtusest, autentsusest, kasutades võimalikult palju samu materjale ja meetodeid, mida hoonetes on juba varem kasutatud.

Tööde teostamisel lähtuda headest restaureerimise põhimõtetest ja tavadest.

KASUTATUD KIRJANDUS JA TEISED ALLIKMATERJALID

1. Raimond Pärismaa meenutused Sepa talust 03.2016

2. Jana Rand "Vana maja tahab olla tema ise" Maakodu oktoober/2001

<https://docs.google.com/file/d/0B93SygfFwricem5aTWJOWEVVY1E/edit>

3. Haapsalu rajoonis, Lihula k/n, Alaküla külas asuva Sepa talu majavalduse plaan. Haapsalus, 1986.a.

4. Karl Tihase "Eesti Talurahvaarhitektuur." Tallinn, 1974, lk. 22, 55, 65, 144, 145.

5. Joosep Metslang "Vana maamaja. " Tammerraamat, 2013, lk. 102, 111, 133, 201.

6. Kalle Pilt, Kurmo Konsa "Hoonete biokahjustused. " Tartu, 2012, lk. 91, 114.

7.

http://xgis.maaamet.ee/maps/XGis?app_id=UU82A&user_id=at&LANG=1&WIDTH=980&HEIGHT=909&BBOX=467312.5,6484437.5,528562.5,6541250&setlegend=SHYBR_ALUS01_82A=0,SHYBR_ALUS07_82A=1

09.04.2016

8.

http://xgis.maaamet.ee/xGIS/XGis?app_id=UU41&user_id=at&punkt=487097,6505601&zoo m=775.616270738654&setlegend=UU41_hald17=0,FUU41_MOIS1917=0,FUU41_MOIS1917i=0,FUU41_MOISM1917=0,FUU41_HALDKUB17=0,FUU41_HALDMK17=0,UU41_hald59=1,FUU6845=0,FUU6843=1&LANG=1

09.04.2016

9.

<http://www.muinas.ee/files/Ehitismalestise%20seisukorra%20hinnangu%20kriteeriumid.xls>

09.04.2016

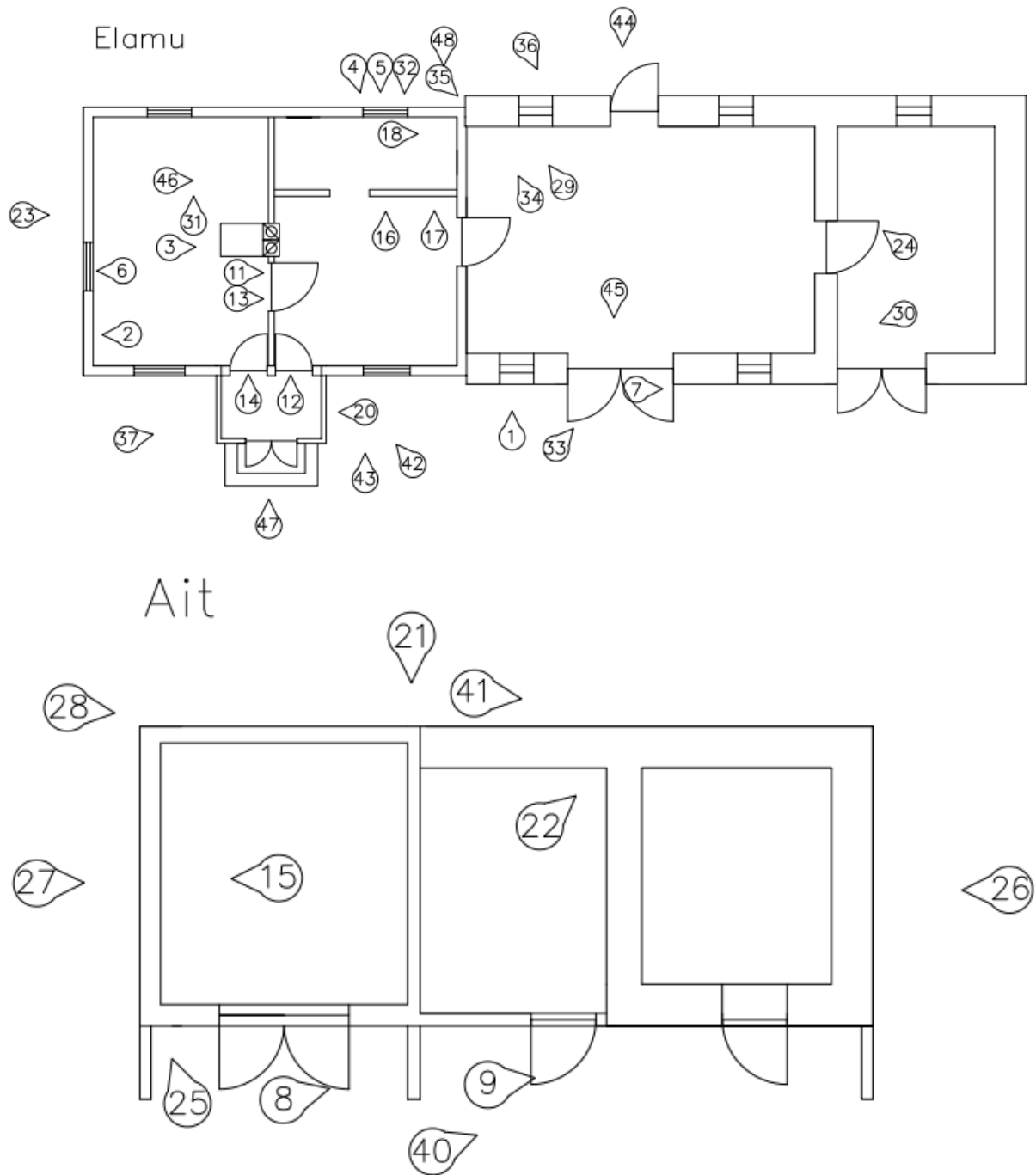
LISAD

Fotod

1. Rehielamul olev aastaarv
2. Sepa talu esimene peremees Jüri Kruusimägi(foto rehielamu seinal)
3. Kambri ahju soemüür
4. Kambri aken A-1
5. Akna hing
6. Kambri aken A-1
7. Rehealuse ukse VU-1 hinged
8. Aida ukse VU-2 lukk
9. Aida ukse VU-3 lukk
10. Hobusesidumise aasad
11. Siseukse SU-1 sulused
12. Siseukse SU-2 sulused
13. Siseuks SU-1
14. Siseuks SU-3
15. Kirst I
16. Kummut I
17. Riiul/käteräti hoidja I
18. Riidekapp I
19. Vesikivi
20. Sammal ja vetikas rehielamu sokli
21. Aida vundament
22. Välis- ja siseseina ühenduskoht
23. Kõdukolle vundamendi peal
24. Ukse silluse nurgas pragu
25. Aida tappnurk
26. Aida lääne poolne külg
27. Aida ida poolne külg
28. Aida sein
29. Puuduv vahelaetala rehealusel
30. Kõdukolle rehealuse vahelaes
31. Laudpõrand kambris
32. Kambri ajastutruu aken
33. Rehealuse amortiseerunud uks
34. Olemasolev rehielamu katus
35. Rehielamu räästas
36. Olemasolev sarikajalg
37. Eeskoja katus
38. Rekonstrueeritud sarikajalad
39. Rekonstrueeritud hobusetalli katus
40. Aida olemasolev katuse konstruktsioon
41. Aida katuse vetikas
42. Renni puudumisest tingitud kahjustused
43. Pinnasesse uppunud sokkel
44. Puud sein vahetus läheduses
45. Olemasolevad pinnasesse mattunud paeplaadid rehealuse ukse ees
46. Kambri lagi

- 47. Eeskoja pitskarniis ja profiillaudis
- 48. Originaallaudis kõrvuti parandatud ja asendatud kohtadega
- 49. Maakelder
- 50. Kiviaed

Fotode pildistamise suunad



Hobusetall

