

EESTI KUNSTIAKADEEMIA
Kunstikultuuri teaduskond
Muinsuskaitse ja konserveerimise osakond

Kärt-Mari Paju

**RAKVERE LINNAS ASUVA PAULUSE KALMISTU
LAIENDAMISE MUINSUSKAITSELISED ERITINGIMUSED**

Lilleoru 25, Rakvere linn, Lääne-Viru maakond

2017/2018 õppeaasta

Arhitektuuri konserveerimise ja restaureerimise täiendkoolituskursuse lõputöö

Rakvere 2018

Autorideklaratsioon

Kinnitan, et olen koostanud antud lõputöö iseseisvalt ning seda ei ole kellegi teise poolt varem kaitsmisele esitatud.

Kõik töö koostamisel kasutatud teiste autorite tööd, olulised seisukohad, kirjandusallikatest ja mujalt pärinevad andmed on töös viidatud.

„.....” mail 2018. a.

.....

(allkiri)

Töö vastab kehtivatele nõuetele ja lubatud kaitsmisele:

„.....” mail 2018. a.

.....

Kaitstud hindele:

.....

„.....” mail 2018. a.

.....

SISUKORD

Sissejuhatus.....	4
1. Kasutatud dokumentatsioon ning allikad	7
2. Lühike ajalooline ülevaade piirkonna ruumilisest kujunemisest	9
3. Hetkeolukorra ja väärtuste kirjeldus	15
4. Hinnang teemaplaneeringu ja detailplaneeringuga kavandatavale	24
5. Muinsuskaitse eritingimused.....	28
Üldised tingimused kalmistualale	28
Haljastus kalmistualadel.....	30
Hooned	31
Lisad	33
Piiskopliku metodisti koguduse matmispaiga plaan. 1936. a.	33
Juudi Usuühingu matusepaiga plaan, 1939.. a.	33
Väljavõte Rakvere linna matmispaiga plaanist, 1935. a	33
Väljavõte Tõrma kalmistu laiendamise projektist, 1983. a.	33

Sissejuhatus

Muinsuskaitse eritingimustes käsitletav kalmistu laiendamiseks planeeritud kolmnurkse põhiplaaniga ala (aadressiga Lilleoru 25, katastri nr 66301:033:0023) paikneb Rakvere linnas Lilleoru tänava ja Pärnu – Rakvere – Sõmeru maantee vahelisel alal, piirnedes kolmes küljes teedega. Vaid ala idapoolne osa piirneb maatulundusmaana kirjas oleva metsamaaga. Käsitletav ala (Joonis 2) moodustab suurema osa Rakvere linna kalmistu ja lähipiirkonna kalmistualade teemaplaneeringus käsitletavast Rakvere linna territooriumile jäävast alast (Joonis 1)¹. Tõrma kalmistu poolne ala on välja jäetud, kuna Rakvere vald on kalmistu laiendamise lükanud edasi kaugemasse tulevikku ja linna territooriumile planeeritud laiendus peaks katma nii linna kui ka valla vajadused lähemaks paarikümneks aastaks². Eritingimuste koostamine uuele kalmistualale on vajalik, kuna ala jääb kinnismälestiste kaitsevööndisse (Terroriohvrite ühishaud, reg nr 5771; Rakvere Pauluse kalmistu, reg nr 22299; Rakvere Juudi kalmistu, reg nr 22298). Lisaks on oluline sidud omavahel tervikuks uus kalmistuala ning olemasolevad ajaloolised kalmistualad. Maa-alal ei paikne ühtegi hoonet ja ala ise ei ole kultuurimälestisena kaitseall.

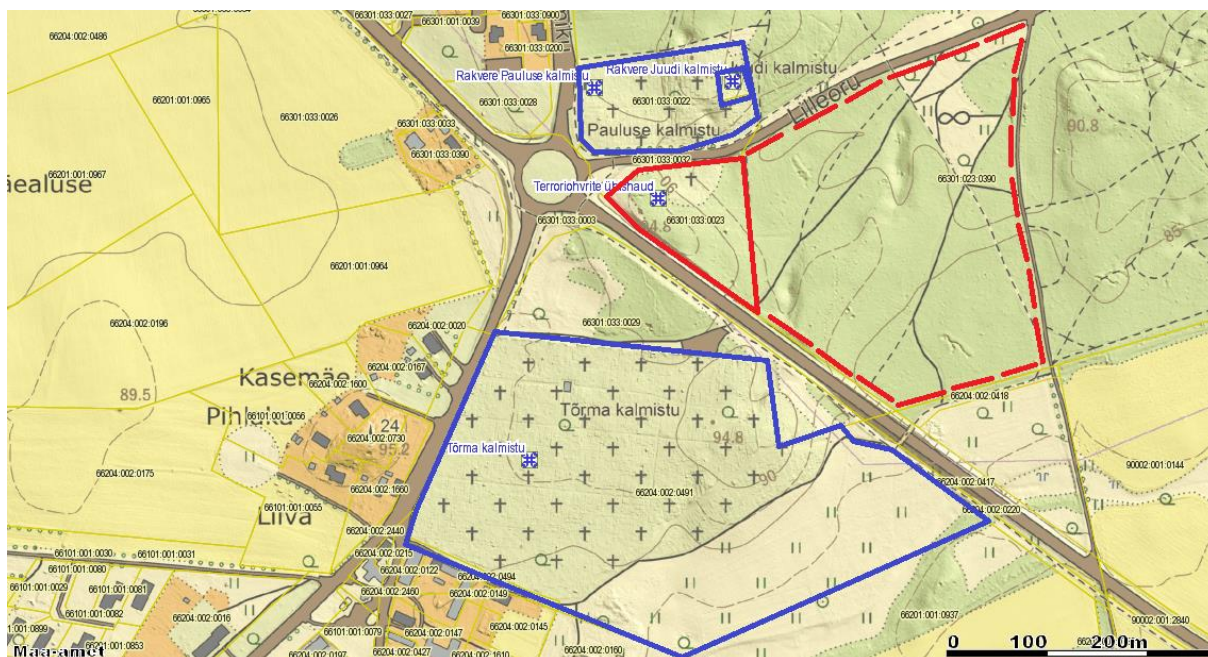
Ühishaua näol on tegemist ca 8m² suuruse hauaplatsiga, kuhu on paigutatud 1965. aastal betoonist valmistatud mälestuskivi (autor O. Griffel, Joonis 8) tekstiga: „Mõrvatud pioneerid 1941. aasta suvel“. Hauda on maetud kaks last (05.07.1941 a hukkunud Karl Rikas ja Uno Oja)³.

Lisaks otseselt käsitletavale alale, paikneb piirkonnas kolm tänasel päeval matmiseks kasutatavat erinevatest ajastutest pärinevat kalmistut (

¹ Õisma, K., 2010. Teemaplaneering Rakvere linna kalmistu ja lähipiirkonna kalmistualad. Seletuskiri. OÜ Projekteerimiskeskus.

² Telefonivestlus Rakvere valla keskkonnaspetsialist Maia Simkiniga 02.05.2018

³ Rakvere pioneeride vennashaud. <http://monument.ee/rakvere-linn/rakvere-pioneeride-vennashaud>



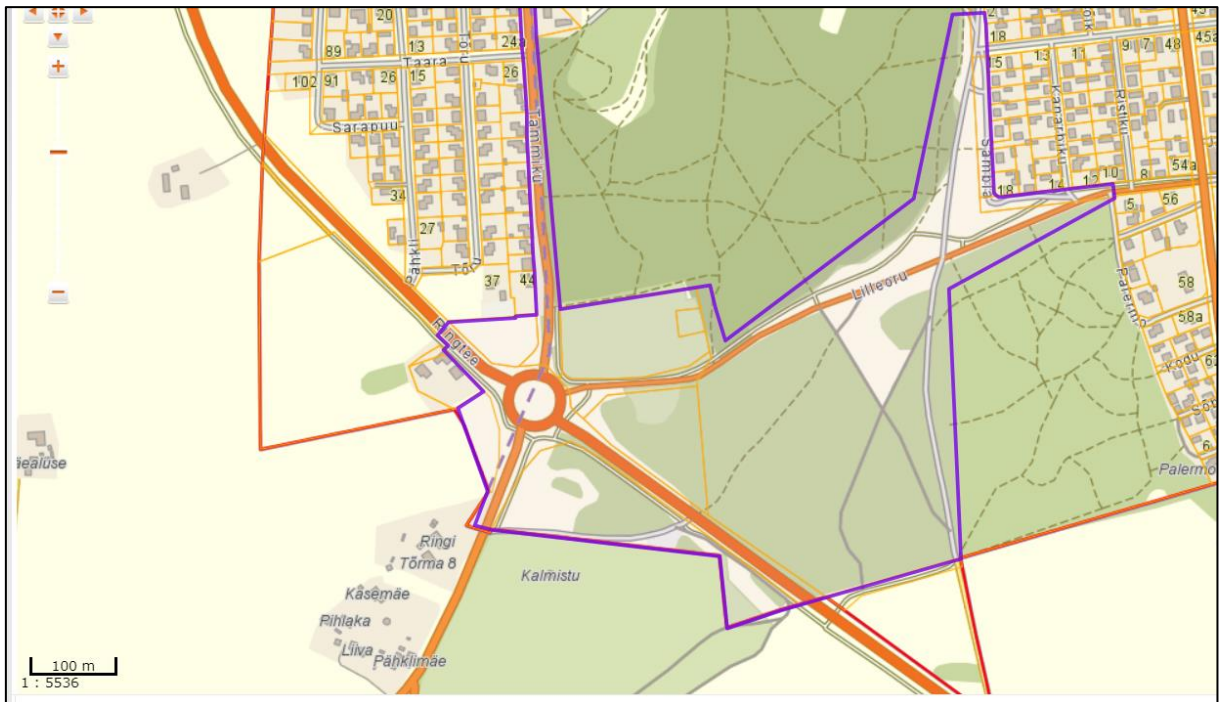
Joonis 3): Tõrma kalmistu (reg nr 5781, 1853.a⁴), Rakvere Pauluse kalmistu koos metodistikalmistu osaga (reg nr 22299, esimene matus 1935. a) ja Rakvere Juudi kalmistu (reg nr 22298, olemasolu enne 1880. a)⁵.

Tõrma kalmistul on eraldi kultuurimälestisena riikliku kaitse all veel järgnevad objektid: värav (reg nr 16955), värav (reg nr 16956), rist Mai Niilmanni haul (reg nr 16957), rist Bauline Niilmanni haul (reg nr 16958), rist Jüri Niilmanni haul (reg nr 16959), rist ja piirdeaed Rudolf Essensoni hauaplatsil (reg nr 16960), hauasammas lipnik Martin Tennebergi haul (reg nr 16691), hauasammas ja piirdeaed Hans Leemeti haul (reg nr 16962)⁶.

⁴ Tuulik, T., 2013. Üks Eesti ajalooline kalmistu täna – Rakvere linnakalmistu. <https://www.folklore.ee/tagused/nr55/tuulik.pdf>

⁵ Haudi. Eesti kalmistute register. <http://www.kalmistud.ee/Rakvere-kalmistud-2>

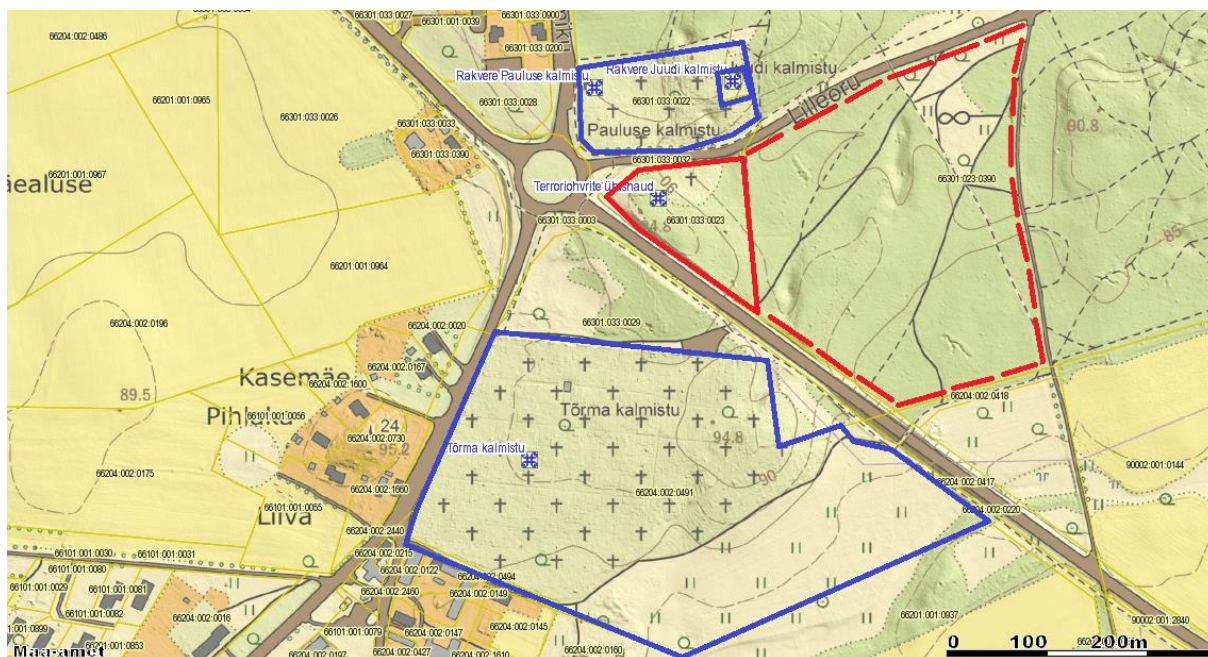
⁶ Tõrma kalmistu. Kultuurimälestiste riiklik register. (01.05.2018) <https://register.muinas.ee/public.php?menuID=monument&action=view&id=5781>



Joonis 1 Rakvere kalmistualade planeeringus käsitletav ala. Eritingimustes jääb käsitlemata Tõrma surnuaia kõrvale Rakvere linna territooriumile jääv ala. Allikas: <https://service.eomap.ee>



Joonis 2 Käsitletava ala asukohaskeem põhikaardil. Punase kontuuriga tähistatud Rakvere linna territooriumile jääv ala. Maa-ameti kultuurimälestiste kaardirakendus. <http://xgis.maaamet.ee/>



Joonis 3 Eritingimustes käsitletavad lähiumbruses asuvad kalmistualad (Tõrma kalmistu, Pauluse kalmistu ja Juudi kalmistu).

Enamik Eesti ja ka Rakvere kalmistutest koosnevad erinevatel aegadel rajatud matusealadest (laiendustest), mis koos teedevõrgu, kvartalite ja haljastusega moodustavad kalmistu ajaloolise struktuuri. Igale matusealale on iseloomulik ajastu tõekspidamisi ja esteetilist maitset kajastav hauakujundus⁷.

Käesolevad eritingimused on koostatud eesmärgiga välja töötada kujunduskontseptsioon ja suunata edasisi projekteerimistöid. Mälestise omanik (Rakvere linn) soovib kalmistualade laiendamist, kuna matmispaikade puudus on pidev ning probleem vajab lahendamist võimalikult kiiresti. Kalmistu laiendus peab projekteerimise tagajärjel olema esteetiliselt kujundatud ruum, mis seob omavahel tervikuks kõik piirkonnas asuvad erinevate ajastute kalmistud, olles seejuures kaasaegseid lahendusi pakkuv ja nõudeid arvestav hea näide kalmistuarhitektuurist.

Väliuuringud teostati aprill-mai 2018. aastal.

⁷ Tuulik, T., 2013. Üks Eesti ajalooline kalmistu täna – Rakvere linnakalmistu. (01.05.2018) <https://www.folklore.ee/tagused/nr55/tuulik.pdf>

1. Kasutatud dokumentatsioon ning allikad

Muinsuskaitseamet:

- Kultuurimälestiste riiklik register <http://register.muinas.ee/>
Tõrma, Rakvere Pauluse, Rakvere Juudi kalmistu ning neil paiknevad kaitsealused objektid

Kirjandus:

- Tuulik, T., 2013. Üks Eesti ajalooline kalmistu täna – Rakvere linnakalmistu. <https://www.folklore.ee/tagused/nr55/tuulik.pdf>
- Õisma, K., 2010. Teemaplaneering Rakvere linna kalmistu ja lähipiirkonna kalmistualad. Seletuskiri. OÜ Projekteerimiskeskus.
- Õisma, K., 2011. Rakvere linna kalmistu ja lähipiirkonna kalmistualade detailplaneering. Seletuskiri. OÜ Projekteerimiskeskus.
- Pulver, A., 2016. Pearabi käis Rakveres palvetamas. Virumaa Teataja. <https://dea.digar.ee/cgi-bin/dea?a=d&d=virumaateataja20160604.2.9.1>
- Pulver, A., 2013. Rakvere linna kalmistutel napib matmiskohti. Virumaa Teataja. <https://virumaateataja.postimees.ee/1118544/rakvere-linna-kalmistutel-napib-matmiskohti>
- Pulver, A., 2001. Rakvere vaestekalmistul vedelesid inimluud. Postimees. <https://www.postimees.ee/1866927/rakvere-vaestekalmistul-vedelesid-inimluud>

Muu:

- Maa-ameti Geoportaal, Kultuurimälestiste rakendus, <http://xgis.maaamet.ee/>
- Eesti monumentide e-kataloog, www.monument.ee
- Rakvere vanadel postkaartidel-fotodel. Fotoalbum (<http://fotoalbum.ee/photos/gestaapo66/70932357/>)
- Haudi kalmistute register, www.kalmistud.ee
- Rakvere linna kalmistute kasutamise eeskiri. Rakvere Linnavolikogu määrus nr 4. Vastu võetud 27.03.2013. RT IV, 10.04.2013 <https://www.riigiteataja.ee/akt/410042013022>

- Rakvere valla Tõrma kalmistu kasutamise eeskirja kinnitamine. Rakvere Vallavolikogu määrus nr 4. Vastu võetud 10.06.1998. RTL 1998, 319, 1322 <https://www.riigiteataja.ee/akt/89071>
- SA Virumaa Muuseumid arhiiv – Rakvere Pauluse kalmistu (k a metodistiklmistu), Rakvere Juudi kalmistu, Tõrma kalmistu ja nn Vaestekalmistu plaanimaterjalid.
- Muinsuskaitseeadus
- Kalmistuteseadus
- Metsaseadus
- Rakvere linna kalmistuvahilt Kalle Koidumäelt saadud suusõnaline informatsioon.
- Odette Kirsi tööversiooni-loetelu kalmistutest. SA Virumaa Muuseumid. E- kirjavahetus Pilvi Põldmaga.
- Telefonivestlus Rakvere valla keskkonnaspetsialist Maia Simkiniga 02.05.2018

2. Lühike ajalooline ülevaade piirkonna ruumilisest kujunemisest

Enamik Eesti kalmistutest koosneb erinevatel aegadel rajatud matusealadest ja nende laiendustest, mis koos teedevõrgu, kvartalite ja haljastusega moodustavad rahula ajaloolise struktuuri. Igale matusealale on iseloomulik ajastu tõekspidamisi ja esteetilist maitset kajastav hauakujundus⁸. Ajastule iseloomulik pilt hakkab aga tänapäeval pisitasa hägustuma, kuna pidevalt võetakse kasutusele vanu hooldamata hauaplatse, mis pealematmise ja ümberkujunduse käigus kipuvad kaotama oma ajaloolise ilme.

Ajalooliste surnuaedade ruumilahendus, mida oleme harjunud nägema, hakkas kujunema 19. sajandi alguses. See tähendas praeguseks harjumuspäraste piiratud perekonnaplatside kujunemist koos hauatähiste ja piiretega. Aianduse laialdasema levikuga 19. sajandi teisel poolel hakati kalmistutele rajama ka hekke ja istutama hauaplatsidele lilli. Noores Eesti Vabariigis seadustati riiklikult ka nn avalikud surnuaiad, kuhu võis matta kõikidest uskudest ning erineva varalise seisusega inimesi ning pärismatmisplatsid. Määrati ka minimaalse omandatava matuseplatsi suurus: see on 2,25 meetrit pikk ja 2 meetrit lai. Avaratele matusealadele hakati rajama puiesteid, puid hakati istutama ka hauaplatside nurkadesse. Rahula ideaalkujuks sai korrastatud regulaarne park. Eesti ajalooline surnuaed on enamasti piiratud aiaga, milles on üks peavärv ja külgvärvad⁹.

Kirstumatustele lisaks on tänapäeval levinud matuseviisiks saamas ka urnimatus. Lähiminevikus on Rakvere surnuaedades urnid maetud enamasti olemasolevatele perekonnahauaplatsidele või on eraldatud uus kahekohaline matusepaik ka urnidele, püüdmaks säilitada surnuaia ajaloolist struktuuri. Urnimatuste osatähtsuse suurenemise tõttu on hakanud muutuma paljude ajalooliste surnuaedade väljanägemine, sest urni matmise puhul eraldatava hauaplatsi suurus ühe matuse tarbeks on poole väiksem kui kirstumatuse puhul. Rakvere kalmistute kasutamise uues eeskirjas on kehtestatud tuhandatuid põrnu matmiseks antava hauaplatsi vähimaks suuruseks 1,0 x 1,0 m ja ühe isiku kasutusse antakse maksimaalselt kaks hauaplatsti. Selle määruse valguses on võimalik jätkata praegu kasutuses

⁸ Tuulik, T., 2013. Üks Eesti ajalooline kalmistu täna – Rakvere linnakalmistu. (01.05.2018) <https://www.folklore.ee/tagused/nr55/tuulik.pdf>

⁹ Tuulik, T., 2013. Üks Eesti ajalooline kalmistu täna – Rakvere linnakalmistu. (01.05.2018) <https://www.folklore.ee/tagused/nr55/tuulik.pdf>

olnud põhimõtet, et ühekohalisi urnimatuse paiku ei väljastata^{10,11}. Järgnevalt on kirjeldatud eritingimustes käsitletavat piirkonda iseloomustavaid olemasolevaid kalmistuid.

Rakvere linna külje alla rajati 1853. aastal kihelkonnarahva tarvis uus **Tõrma kalmistu**, kuid kuna paljud küla- ja linnainimesed olid omavahel sugulased, hakati üsna pea matma sinna ka linlasi¹². Kalmistuks oli algselt praeguse kalmistu põhjapoolne osa. Kalmistu peavärv ja üks kõrvalvärvatest (reg nr 16955 ja 16956, Joonis 5) asub kalmistu lääneküljes Rakvere – Väike-Maarja – Vägeva tee ääres. Esimene värv ehitati 1877. aastal, teine värv ehitati kalmistule 1923. aastal¹³. Sealt kulgeb ida-läänesuunaline teedevõrgustik ala sisemusse. Kitsam teedevõrgustik jagab ala veel põhja-lõunasuunaliselt kvartaliteks.

Peavärvast algaval teel paikneb kalmistul asuv avariilises seisus kabelihoone (Joonis 6), mille taastamiseks on Rakvere vald teinud taotluse Muinsuskaitseameti poolse toetuse saamiseks. Hoone ei ole kaitsealune, kuid asub kinnismälestise kaitsevööndis. Muinsuskaitseameti seisukoht oli, et hoone peaks taastama algsel kujul ja uue ehitamine ei ole soovitatav¹⁴. Kabel ehitati 1883. aastal surnuaia inventari kuuriks ja kabeliks muudeti see alles 1933. aastal¹⁵.

Kalmistut on mitmel korral ida ja lõuna suunas laiendatud. Tõrma kalmistu tagaosas, idapool künkjal on baptisti Karmeli koguduse kalmistu. Baptisti koguduse kalmistu taga, ida pool on islamiusu kalmistu (rajatud arvatavasti juba 19. sajandi lõpus), kus asub langenud Türgi sõduritele püstitatud mälestusmärk. Baptisti kalmistu kõrval, uue maantee ääres on veel mingi usulahu kalmistu. Ei tea täpselt kelle (Jehoova tunnistajad või nelipühilased?)¹⁶. Kõige uuem ja teistest eristuvam on kalmistu kagunurgas asuva kirde-edelasuunalise teega eraldatud ala, kuhu on maetud ka linna ja valla omakesteta lahkunuid¹⁷.

Kalmistule on mitmel korral koostatud laiendamise plaane. Viimane on Rakvere linnaga ühine. Enne seda koostati Tõrma kalmistule laiendamise projekt 1983. aastal (Joonis 23).

¹⁰ Tuulik, T., 2013. Üks Eesti ajalooline kalmistu täna – Rakvere linnakalmistu. (01.05.2018) <https://www.folklore.ee/tagused/nr55/tuulik.pdf>

¹¹ Rakvere linna kalmistute kasutamise eeskiri. Rakvere Linnavolikogu määrus nr 4. Vastu võetud 27.03.2013. RT IV, 10.04.2013 <https://www.riigiteataja.ee/akt/410042013022>

¹² Tuulik, T., 2013. Üks Eesti ajalooline kalmistu täna – Rakvere linnakalmistu. (01.05.2018) <https://www.folklore.ee/tagused/nr55/tuulik.pdf>

¹³ Odette Kirsi tööversiooni-loetelu kalmistutest. SA Virumaa Muuseumid. E-kirjavahetus Pilvi Põldmaga.

¹⁴ Telefonivestlus Rakvere valla keskkonnaspetsialist Maia Simkiniga 02.05.2018

¹⁵ Odette Kirsi tööversiooni-loetelu kalmistutest. SA Virumaa Muuseumid. E-kirjavahetus Pilvi Põldmaga.

¹⁶ Odette Kirsi tööversiooni-loetelu kalmistutest. SA Virumaa Muuseumid. E-kirjavahetus Pilvi Põldmaga.

¹⁷ Rakvere linna kalmistuvahilt Kalle Koidumäelt saadud informatsioon



Joonis 4 Tõrma kalmistu peavärv, taamal kõrvalvärv. Aeg teadmata. Allikas: Rakvere vanadel postkaartidel-fotodel (<http://fotoalbum.ee/photos/gestaapo66/70932357/>)



Joonis 5 Tõrma kalmistu peavärv (reg nr 16955) ja kõrvalvärv (reg nr 16956). Allikas: Muinsuskaitseameti arhiiv, Mirjam Abel 2013

Maapinna reljeef on tõusuga läänest itta ning idaservas teeb reljeef järsu languse karstijõe suunas. Haljastus on valdavalt isetekkeline ja meenutab metsapuistut, täiendatud on seda hauaplatsi omanike poolt erinevate puu- ja põõsaliikidega.



Joonis 6 Tõrma kalmistu kabel (MKA Arhiiv, Mirjam Abel, 2013) ja Türgi sõduritele püstitatud monument (Eesti monumentide e-kataloog, Heiki Koov, 2010)

1922. aastal elas Rakveres 7660 inimest ja 1941. aastaks oli linna rahvaarv suurenenud 10 847 elanikuni. Tollel perioodil kavandati ka uue kalmistu rajamist. 1930. aastal arhitekt Anton Soansi koostatud Rakvere linna planeerimise kavas oli kavas rajada **Pauluse koguduse kalmistu** Tammiku tänava äärde. Maaeraldus aastast 1933¹⁸. Esimene matus uues surnuaias toimus 1935. aastal¹⁹. Lilleoru tn ääres, juudi surnuaia kõrval on **metodisti koguduse kalmistu** (Joonis 20), rajatud 1935²⁰. **Juudi kalmistu** on rajatud teistest kõrvalolevatest kalmistutest tunduvalt varem. Arhiivimaterjalide alusel on see olemas olnud juba enne 1880. aastat²¹. Juudikalmistu alale on tehtud laiendamise plaanid 1939. aastal (Joonis 21). Pauluse kalmistu on planeeringult ida-läänesuunaline ja jaotatud kvartaliteks põhja-lõunasuunaliste väiksemate teedega. Haljastus on valdavalt looduslikku päritolu ja seda on aja jooksul hauaplatsi omanike poolt täiendatud erinevate puu- ja põõsaliikidega.

Rakvere Linnavalitsus tellis Pauluse kalmistu rekonstrueerimisprojekti. 1999. aastal. Kalmistule planeeriti rajada kalmistule koht urnimatuste jaoks. Samuti tehti ettepanekud maaparanduse teostamiseks, tööriistakuuri, teede ja hauaplatside rajamiseks, parkimise

¹⁸ Odette Kirsi tööversiooni-loetelu kalmistutest. SA Virumaa Muuseumid. E-kirjavahetus Pilvi Põldmaga.

¹⁹ Tuulik, T., 2013. Üks Eesti ajalooline kalmistu täna – Rakvere linnakalmistu. (01.05.2018)

<https://www.folklore.ee/tagused/nr55/tuulik.pdf>

²⁰ Odette Kirsi tööversiooni-loetelu kalmistutest. SA Virumaa Muuseumid. E-kirjavahetus Pilvi Põldmaga.

²¹ Haudi. Eesti kalmistute register. <http://www.kalmistud.ee/Rakvere-kalmistud-2>

lahendamiseks. Koostatud projektjoonised ei jõudnud aga kooskõlastamiseni²². Pauluse kalmistul on 2013. a alguse seisuga 791 platsi, kuhu on maetud 1361 inimest²³.

Palermo metsas, juudi surnuaiast veidi ida pool on suur malmrist (Joonis 7), mis tähistab sadade Vene tsaariarmee sõdurite ja allohvitseride matmispaika. Need sõjamehed surid Krimmi sõja päevil, 1854-1855 siinmail levinud koolera ja tüüfuse epideemia ohvritena. Risti lähedal, ida pool on metsa all lohud, ilmselt tollased ühishauad. Malmristil on vaskne plaat venekeelse tekstiga. Ümbrus korrast ära ja võssa kasvanud²⁴.



Joonis 7 Krimmi sõja päevil tüüfusesse ja koolerasse surnud sõduritele püstitatud malmist mälestusmärk. Paju 2018

²² Õisma, K., 2011. Rakvere linna kalmistu ja lähipiirkonna kalmistualade detailplaneering. Seletuskiri. OÜ Projekteerimiskeskus.

²³ Pulver, A., 2013. Rakvere linna kalmistutel napib matmiskohti. Virumaa Teataja. <https://virumaateataja.postimees.ee/1118544/rakvere-linna-kalmistutel-napib-matmiskohti>

²⁴ Odette Kirsi tööversiooni-loetelu kalmistutest. SA Virumaa Muuseumid. E-kirjavahetus Pilvi Põldmaga.

Praegune **Rakvere vaestekalmistu** rajati juba 1928. aastal linna ilmaliku kalmistuna (Joonis 22), kuhu oli lubatud matta kõikide erinevate usulahkude esindajaid. Esimene matus 1. märtsil 1930. aastal. Sinna maeti ka nõukogude ajal Rakvere Invaliidide Kodus surnud, kel polnud omakseid, kusjuures korralikke kalme ei tehtud ega nimetähiseid ei paigutatud²⁵. Teistel andmetel sängitati esimesena selle kalmistu mulda tuntud Rakvere töölistegelane H. Mazerov. Mazerovi matused 26. juunil 1940. aastal olid Rakvere muuseumi teaduri Odette Kirsi sõnul linnarahvale tõeliseks vaatamisväärsuseks, sest tegu oli punalippude all läbi viidud ilmaliku matusega, mis toimus õhtusel ajal ning puusärki vedas tuletõrjeauto. 1941. aastal maeti sellele kalmistule Võsu teel hukkunud kaks (kolm?) «kuulsat» pioneeri (Joonis 8), kelle haudadel on sundkorras käinud ilmselt peaaegu kõik omaaegsed Rakvere koolilapsed²⁶. Nn vaestekalmistule on selle rajamisest saati maetud ca 250 isikut, kelledest nimeliselt on teada 130 matust. Viimane matus toimus 2013. aastal²⁷. Ilmaliku linnakalmistu kõrvale oli antud maatükk ka luteri kiriku kalmistu rajamiseks, kuid kirikukalmistule ühtegi matust teha ei jõutud. 1930-ndate kalmistulaienduse projekt hõlmas kogu ala Lilleoru tänava ääres asuvast Pauluse kalmistust kuni Tõrma kalmistuni. Täna sel päeval jookseb Rakvere linna ümbritsev ringtee alast ca keskelt läbi ning ühtsena on ala arendamine selle võrra keerulisem.



Joonis 8 Hukkunud pioneeridele püstitatud mälestusmärk. Vasakul SA Virumaa Muuseumid kogus paiknev 1975. a Helmut Joonuksi foto, paremal plats täna sel päeval (Paju 2018).

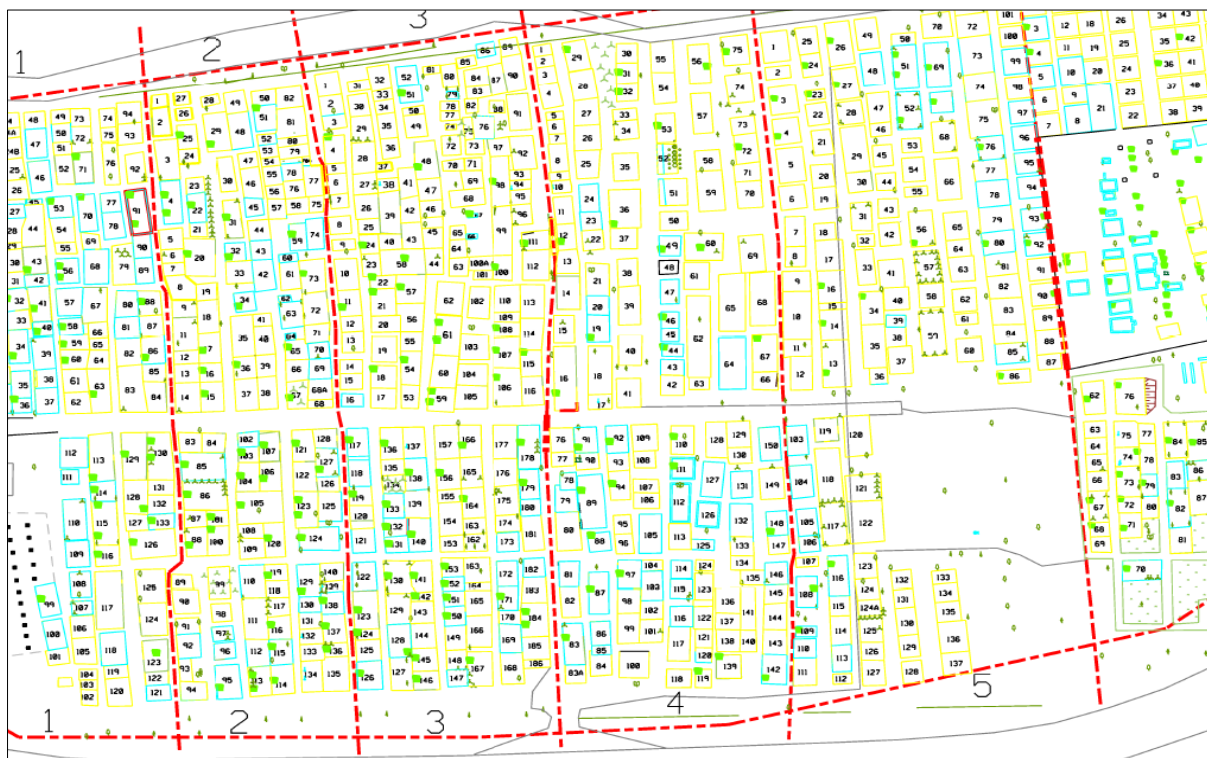
²⁵ Odette Kirsi tööversiooni-loetelu kalmistutest. SA Virumaa Muuseumid. E-kirjavahetus Pilvi Põldmaga.

²⁶ Pulver, A., 2001. Rakvere vaestekalmistul vedelesid inimluud. Postimees. <https://www.postimees.ee/1866927/rakvere-vaestekalmistul-vedelesid-inimluud>

²⁷ Rakvere linna kalmistuvahilt Kalle Koidumäelt saadud informatsioon

3. Hetkeolukorra ja väärtuste kirjeldus

Järgnevalt on kirjeldatud Pauluse ja Juudi surnuaeda ning laiendamiseks ette nähtud ala (nn vaestesurnuaia) hetkeseisukorda. Vanad kalmistuaosad on kaasatud, kuna on visuaalselt otseselt seotud laiendamisele mineva alaga ning on ajalooliselt hakanud arenema samal ajal. Kalmistualade arendamise järjepidevus antud piirkonnas on väärtuseks omaette.



Joonis 9 Pauluse ja Juudi kalmistu plaan. Allikas: www.kalmistud.ee

Pauluse, metodisti (6-nda kvartali alumine osa) ja **Juudi surnuaed** (6-nda kvartali keskmine osa) asub maastikuliselt kaunis kohas, paiknedes mitmekesise reljeefiga metsasel alal (moodustab ühe osa nn linnametsast). Kalmistu on kõikidest külgedest piiratud teedega ning linnametsaga (va läänepoolne ala, kus piirneb teisel pool teed paikneva elamualaga). Kalmistu pindala on ligikaudu 14 844 m². Alal puudub regulaarne haljastus ja pigem on tegemist tüüpilise metsa rajatud kalmistualaga, kus puud on suures enamuses looduslikult kasvanud ja neid on vajadusest lähtuvalt eemaldatud. Juurdeistutuste ja raietega on kujunenud aedkalmistu laadne ala. Puistu on enamuses looduslikest metsaliikidest (kuusk, mänd, kask) koosnev. Neile lisanduvad mõned tavalisemad pargipuud – vaher, tamm. Puistu seisukord on suhteliselt hea – pidevalt on eemaldatud kuivanud ja kahjustatud puud. Hetkeseisus on kalmistul veel mõni kuivav või kuivanud puu, kuid ühegi seisukord ei ole otseselt ohtlik. Juurde on istutatud erinevatest liikidest hekke (nii igihaljaid kui ka suvehaljaid), vähemal määral ilupuid-põõsaid

ning lilli. Kalmistul asuvad hekid ja põõsastikud on enamasti ülekasvanud ja puuduliku hoolduse tõttu väheesteetilised, kuid ilmestavad ruumi ja annavad sellele privaatsuse mõõtme. Kalmistuala teedevõrgustik on rangelt ida-lääne- ja põhja-lõunasuunaline. Matmisala on jagatud keskse ida-läänesuunalise teega kaheks ning tekkinud alad omakorda põhja-lõunasuunaliste kitsaste teedega kvartaliteks. Teed on pinnase – ja kruusakattega. Autoga saab liigelda vaid osaliselt kalmistu keskel asuval teel ja kalmistu põhjapiiril oleval teel. Juudi kalmistu poolses otsas, kalmistu idapiiril on uus asfalteeritud parkimisala. Kalmistu põhjapiiril olev autotee on kruusakattega, kuid selle seisund on halvapoolne (konarlik ja ajuti pehme). Peavärava (silikaattellistest postidel lihtsad metallväravad) juures asub teadetetahvel.

Matmine toimub kristliku kombe kohaselt ida-lääne suunaliselt. Surnuaia laugematel aladel paiknevad osad on regulaarsema asetsuse ja kujundusega, nõlvadel asuvad astmetena paigutuvad hauaplatside grupid. Hauaplatsid on piiratud erinevate piiretega või on üldse piiramata. Leidub nii betoonmüüre, graniitkivist ja paekivist müüre, metallpiirdeid, hekke kui ka plastmassi ja põrandaplaate. Piirete rajamine tuleb kooskõlastada kalmistu haldajaga ja vajadusel ka Muinsuskaisega, kuid alati seda tehtud ei ole. Hauaplatside üldine kujundus on väga mitmekesine ja sõltub nii matuste toimumise ajast (vanemad hauad erinevad tänapäevastest) kui ka maetu ja lähedaste rahvusest-usust. Haudadel on üksikuid hauaskulptuure. Kujunduselt teistest erineva osa moodustab esimese kvartali lõunapoolne ala, kus hauaplatside jaotus on teistsugune (moodustub pigem üks suur piirideta ala mitmete hauakividega).

Kalmistu väärtuseks on kindlasti selle hea hooldatuse tase. Hooldamata hauaplatse on kalmistualal vaid mõned ning võsastuvaid alasid ei esine. Kalmistul on kolm prügi ladestamiseks mõeldud ala, kus on eraldi konteinerid biojätmetele ning olmeprügile. Veevõtukoht on kasutatav vaid kevadest sügiseni (veepaak). Eraldi kaitsealuseid objekte surnuaial ei leidu.



Joonis 10 Pauluse kalmistu eriilmelised osad. Paju 2018



Joonis 11 Eriilmelised hauaplatsid. Paju 2018



Joonis 12 Detaile Pauluse surnuaialt. Paju 2018

Eraldiseisva osa moodustab aiaga piiratud **Juudikalmistu**, mis on kujunenud vastavalt juutide matmistavadele ja rajatud arvatavasti 19. sajandil. Lähtuvalt traditsioonist ülematmist üldjuhul ei toimu. Selge teedejaotus on alal vaid osaliselt, alal paikneb kaks majakesekujulist haudehitist, mis algselt pidid lahkunut kaitsma loomade eest. Kalmistu pindala on ligikaudu 922 m². Alale on maetud 94 inimest²⁸.

²⁸ Pulver, A., 2016. Pearabi käis Rakveres palvetamas. Virumaa Teataja. <https://dea.digar.ee/cgi-bin/dea?a=d&d=virumaateataja20160604.2.9.1>



Joonis 13 Juudi kalmistu hauatähised ja haudehitised. Paju 2018

Pauluse ja Juudi kalmistu materjalikasutust ja taimevalikut saab aluseks võtta uue kalmistu kujundamisele. Teedevõrgustik võiks ka uuel kalmistualal olla sarnaselt eelpoolmainitutega ida-lääne ja põhjalõunasuunaline. Tegemist on piirkonnas tüüpiliste kalmistute näidetega.

Vaestekalmistu asub alal, mille linn eraldas kalmistule juba 1928. aastal. Tegemist on Rakvere ja lähiumbruse kalmistualade teemaplaneeringu tuumalaga. Alale hetkel matmisi ei

toimu. Viimased matused nn vaestekalmistule toimusid 2013. aastal ja uued matused esimesele laiendusele ei ole veel toimunud. Pindala on ligikaudu 12 605 m².

Vanal matmistalal on haudade paigutus ebaselge ja plaanile on need kantud vaid ligikaudselt hauatähiste alusel. Kuna aga kõiki tähiseid ei ole säilinud ja korralikke kalme ei ole kunagi tehtud, siis on ka tulevikus haudade uuesti tähistamine peaaegu võimatu. Hauatähiseid on väga mitmesuguseid, alates puidust numbrikoodiga tahvlistest kuni graniitkivideni ja metallristideni. Üksikutel kalmudel on olemas mingisugunegi piire (hekk, metallpiire vmt). Regulaarse hooldamise all on 3-4 hauaplatsi. Ülejäänud kalmistuala hooldab minimaalse hooldustaseme alusel Rakvere linnavalitsuse poolse hankelepingu alusel Rakvere Linnahoolduse osühing. Alal paikneb kaitsealune mälestusmärk (reg nr 5771).



Joonis 14 Vasakul Rakvere vaestekalmistul asuv hukkunud pioneeridele pühendatud mälestusmärk. Helmut Joonuks, 1975. a. Virumaa Muuseumid SA; RMF1014_7. Paremal sama mälestusmärk tänapäeval. Paju 2018

Kalmistualale on 2009. aasta augustis OÜ Viru Haljastuse poolt koostatud dendroloogiline hinnang, kuid see info on vananenud ning vajadust uue hinnangu järele ei ole. Alal kasvab valdavalt männimets. Olemasoleva kalmistuala ja esimese laienduse alla jääv ala on viimastel aastatel kaks korda (2015. ja 2017. aastal) läbi raiutud ja kogu võsa on eemaldatud. Maanteepoolne serv on läbi raiutud, kuid seal pidevat hooldust peal ei ole ja ala vajab tulevikus uuesti võsast puhastamist. Tulevikus peab jälgima teedeäärset puistut ja eemaldama sealt pidevalt kuivanud puud.

Uue kalmistuala suurimaks väärtuseks on selle looduslik ilme ja vaheldusrikas maastik. Ala on tugevalt seotud ümbritseva metsaalaga, mistõttu laienduse projekteerimisel peab sellega kindlasti arvestama. Väärtuseks saab kindlasti pidada kalmistuala ajaloolisust, kuigi erilisi hauamonumente ega mälestusmärke alal ei leidu. Väärtuseks on lisaks eelpool mainitud looduslikkusele ja ajaloolisusele ka olemasolev ajalooline planeerimisinfo, mis peab olema aluseks ka ala edasisele projekteerimisele, et veelgi võimendada laienduse seotust

kõrvalasetsevate kalmistualadega. Samas peab jälgima, et kujunduslahendus oleks selgelt tänapäevane ja ajastu nõuetele vastav.



Joonis 15 Nn. vaestekalmistule 2017. a. tehtud esmane matuseala laiendus. Paju 2018. a



Joonis 16 Vaestekalmistu vana matuseala. Paju 2018.a



Joonis 17 Nn vaestekalmistu hauatähiste ja kalmupiirete näited. Paju 2018. a



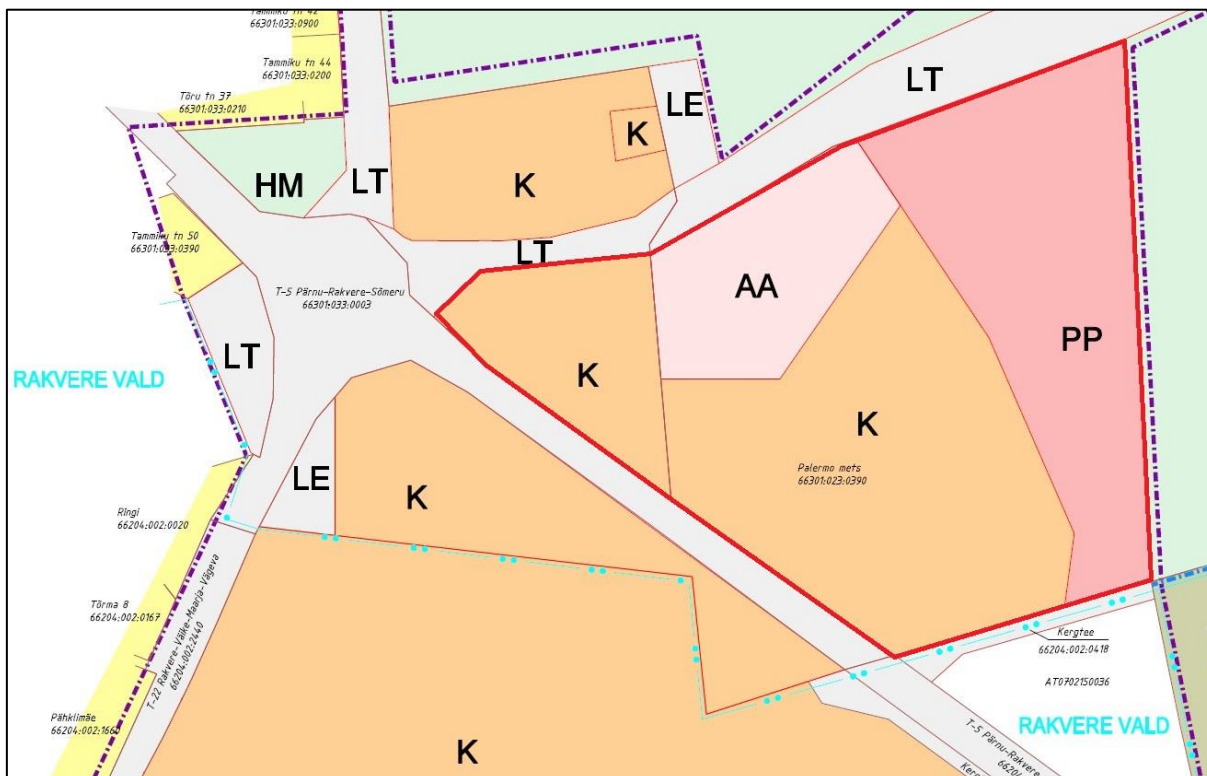
Joonis 18 Hauatähiste näited nn vaestekalmistult. Paju 2018

4. Hinnang teemaplaneeringu ja detailplaneeringuga kavandatavale

Detailplaneeringus kavandatavad muudatused

- **Kinnistu kruntideks jaotamine ja maakasutuse sihtotstarvete määramine**

Detailplaneeringu eelselt oli tegemist reformimata riigimaaga. Detailplaneeringus määrati ära uued juhtfunktsioonid nii tänavate alla jäävatele teemaadele kui ka planeeritavale uuele kalmistu laiendamiseks ettenähtud alale. Ka kalmistu teenindamiseks vajalikule ehitusalale määrati ära juhtfunktsioonina üldkasutatavate ehitiste maa. Muudatused olid vajalikud ja olulised ala edasiseks arendamiseks. Tänapäevaks on osaliselt krunditud teemaad, olemasolevate kalmistute maad (Pauluse ja Juudi kalmistu), uue kalmistuala esimese laienduse ala (DP krunt nr 12, pindalaga 12605m², Lilleoru tn 25, 66301:033:0023), Uue-Tõrma kalmistu (krunt nr 17, pindala 23658m², Tõrma kalmistu laiendamiseks ettenähtud ala). Moodustamata on krundid Palermo metsamaast, mis olid ette nähtud üldkasutatava hoone ehitamiseks (krunt nr 13, pindalaga 13707m², ootab edasist projekteerimist), perspektiivseks kalmistuala laiendamiseks (krunt nr 14, pindalaga 42200m²) ja puhke-/spordirajatiste krundid ning osad tee- ja tänavamaa krundid. Tehtud muudatusettepanekud ja täideviidud ettepanekud on olulised ala edasise arendamise jaoks. Kruntimine võiks olla juba läbi viidud, et edasist kalmistute laiendamiseks mõeldud ala projekteerimist kergendada.



Joonis 19 Rakvere linna kalmistu ja lähipiirkonna kalmistualade teemaplaneeringu juhtfunktsioonide plaani väljavõte. Punasega tähistatud kalmistuala laiendamisel käsitletav ala. K – kalmistuala, AA – ühiskondlike hoonete ala (tulevase tavandimaja asukoht), PP – puhke- ja virgestusala, mis toimib puhveralana kalmistule.

- **Kalmistute maa-alade laiendamine ning uute matmisviiside kasutuselevõtuks maa-alade eraldamine**

Lisaks traditsioonilisele matmisplatsidele tuli detailplaneeringuga reserveerida maa-alad urnimatusteks. Urnimatuste alana on ette nähtud ala Pauluse kalmistul kvartalis nr 5, mis asub metodisti kalmistuala kõrval Lilleoru tänava ääres. Ala on detailplaneeringu koostamise järgselt edasi projekteerimata. Teemaplaneeringus ettenähtud Pauluse kalmistu urnimatuste ala tõttu uuele laiendatavale kalmistualale eraldi urnimatuse ala ei planeerita. Valitud koha omapäraks on järsult lõunast põhja poole tõusev maapind, kõrguste vahega umbes viis meetrit. Poolkaares ümber olemasoleva veekaevu on ette nähtud astangud urnide jaoks. Maa-alale mahub umbes viis astangut, mis tuleb kindlustada tugimüüridega. Planeeringu kohaselt pannakse tuhaga urn tugimüüri sisse, hauaplaadi taga asuvasse avasse. Hauakivi betoneeritakse seinasse. Juurdepääsu tugimüüridele tagavad ida ja lääne poole rajatavad trepid. Olemasoleva kaevu raketis rekonstrueeritakse urnimatmisalaga samas stiilis. Planeeringu alusel lisandub umbes 160 urnimatmise kohta. Kirstumatusteks planeeritud ala suurus võimaldab rahuldada Rakvere linna ja lähialade matmiskohtade vajaduse ca paarikümneks aastaks. Ala arendamine on võimalik etapiviisiliselt, mis võimaldab lähtuda reaalsest vajadusest ja rahalistest hetkevõimalustest. Projekteerimise käigus tuleb siiski tagada suurema ala (nt 5-10 aasta vajadustest lähtuvalt) läbiprojekteerimine ühtsena.

- **Teenuste pakkumiseks vajaliku hoonestuse asukohad**

Lähteülesande kohaselt tuleb leida koht ümbruskonda teenindavale tavandimajale, haldushoonele ja asukohad kalmistute lähedusse planeeritavatele tualettidele. Uute hoonete projekteerimisel tuleb arvestada ajalooliselt välja kujunenud hoonestuslaadiga ning kalmistutele omase hoonete paiknemisega ilmakaarte suhtes. Tavandimaja ja matmisalad paigutada võimalusel traditsiooniliselt ida-lääne suunas. Lahendada tuleb prügi kogumine ja selle transport. Koos prügikogumisega planeeritakse platsid istutusmulla ning liiva jaoks. Koos hoonestusega tuleb lahendada kalmistutele planeeritavate piirete küsimus. Hoonte asukohad on lahendatud alana, hoonete väljanägemisele on seatud piirangud, kuid oluline on arhitektuurivõistluse korraldamise nõue, mis võimaldab lahendada tavandimaja arhitektuurselt

kõrgetasemelisena. Täpsemad abihoonete ja majandusalade lahendused tuleb lahendada projekteerimise käigus.

- **Hauaplatside optimaalsed pindalad, haljastus, kastmisvee võimalus, tehnovõrgud**

Kalmistuseadus ning Rakvere linna kalmistute kasutamise eeskiri määravad ära minimaalsed kirstumatuse ja urnimatuse alade suurused. Kalmistutele rajatavad peateed planeeritakse 3-4 meetri laiustena, haudade vahelised teed aga 1-2 meetri laiustena. Peateed peavad tagama juurdepääsu eritranspordile või matuseautole. Kõrvalteed on mõeldud jalakäijatele. Projekteerimise käigus täpsustatakse kalmistute teede katendite valik (asfalt, killustik, sõelmed, pinnas, tugevdatud murukate). Haljastuslahenduse puhul on soovitatud aedkalmistu ja metsakalmistu tüüpi lahenduste kasutamist erinevatel laiendusosaladel. Detailplaneeringus on tehtud ettepanekud vastavate teemade lahendamiseks, kuid täpsed lahendused jäävad siiski projekteerija tööks.

- **Uute maa-alade funktsionaalne ja kujunduslik sidumine olemasolevate Rakvere linna ning valla territooriumil asuvate kalmistutega.**

Sidumine on ette nähtud eelkõige liikumisteedega, haljastuslahenduse ja kasutatavate materjalidega. Visuaalse seotuse olulisus on eraldi välja toodud.

- **Kalmistualade laiendamine**

Krunt nr 14 planeeritakse metsakalmistu tüüpi, sest käesoleval ajal kasvab krundil mets. Metsa on plaanis raadata kalmistu laiendamiseks etapiviisiliselt. Esimese järguna planeeritakse kalmud nii, et ridade vahele jäävad kasvama kuni 25 meetri laiused metsaribad. Kui tekib täiendav vajadus matmispaikade järgi, siis tihendatakse metsaribade maharaiumise teel juba kasutusele võetud maa-ala. Et kalmistu päris lagedaks ei jääks, tuleks teede vahele märgitud alasid võtta kasutusele üle ühe. Krundile nr 14 on võimalik matta umbes 3512 inimest. Teist sama palju lisandub, kui matta täis ka haljasribad. Seega on maksimaalne võimalik kirstumatuste arv krundil 7024.

Sellise kalmistulaienduse puhul hakkaks uus kalmistu oluliselt erineva olemasolevatest ajaloolistest piirkonnas olevatest kalmistutest, kuna metsakalmistu kujunduspõhimõtted on teistugused kui valdavaks oleval nn aedkalmistul. Metsakalmistul seatakse kujunduses määravaks loodusliku ilme säilitamine – nimelt on metsakalmistu tüüpi kalmistul keelatud ristide, piirdeaedade, rantide paigutamine, ette on antud maksimaalne kalmukivi mõõt. Kalmistul peab säilima loodusliku metsa mulje. Kujunduses välditakse monumentaalseid hauasambaid. Hauaplatside ääristuse

osas on nõutud looduslähedust - murupiirded, samblavaibaga katmine, lilledega ääristamine jne.

Üldplaneeringus ettenähtud täpsustused

- Kalmistualale on ette nähtud sanitaarkaitseala määramine tulenevalt Veeseaduse ja sotsiaalministri määruse nr. 156 (28.12.2001) nõuetest. Elamualade kavandamisel on emotsionaalsetel kaalutlustel soovitatav jätta kruntide ja kalmistu piiri vahele kõrghaljastusega puhverala. Üldplaneeringuga nähakse ette kalmistule kalmistu piirist 100 m laiune kaitsemetsaga vaikuseala, millesse elamute ehitamine ei ole soovitatav. Kalmistu vaikusealas toimuv tegevus ei tohi häirida kalmisturahu.
- Kõigi avalike hoonete kavandamisel tuleb arhitektuurse lahenduse leidmiseks korraldada vähemalt kolme erineva osavõtjaga avalik või kutsutud arhitektuurivõistlus, et tagada kõrge avaliku ruumi arhitektuurne kvaliteet. Kõigi avalike hoonete ehitusprojektide koosseisus tuleb anda täpne haljastuslahendus, kus on määratud kujunduse põhimõtted, katendite materjal, haljastuse liigilisus ja kvaliteedinõuded.
- Kõigile uutele ning rekonstrueeritavatele avalikele objektidele tagada ligipääs ja taksitusteta liikumisvõimalus nende sees ratastoolis liikujatele, vaegliikujatele ja lapsevankriga liikujatele, lähtudes universaalse disaini printsiipidest. Eelpoolmainitud objektides tuleb tagada tualeti kasutamise võimalus ratastoolis- ja vaegliikujatele ning diskreetne väikelapse hooldamise võimalus. Kõigile uutele ning rekonstrueeritavatele avalikele objektidele tuleb ette näha jalgrataste parkla, soovitavalt kaetud.
- ÜP määrab kalmistuala laiendusena planeeritava ala juhtfunktsiooniks hoiu- ja kaitsemetsa ala sihtotstarbeks sotsiaalmaa, mille alaliikidena määratleb teemaplaneering üldkasutatava maa sihtotstarbe kalmistumaale (alal võivad paikneda üksnes abihooned) ja ühiskondlike ehitiste maa sihtotstarbe tavandimaja ehitusalale.

5. Muinsuskaitse eritingimused

Üldised tingimused kalmistualale

- Laiendamisel loodav uus kalmistuala peab moodustama ühtse terviku Palermo kalmistu ja Juudi kalmistuga ning Tõrma kalmistuga. Terviku moodustamiseks on vaja tellida vastavasisuline projekt. Projekteerija peab omama vastavat muinsuskaitse tegevusluba. Projekt kooskõlastada Muinsuskaitseametiga.
- Kalmistu üldkompositsiooni kujundamisel lähtuda aedkalmistu kujundamise printsiipidest.
- Kalmistualade laiendamine peab olema võimalik mitme etapina, arvestades minimaalselt 5 aasta vajadust matmiskohtade järele (ca 1500 kohta). Väljaehitatava ala kõrvale peaks juba ettevalmistava etapina jääma läbiraiutud metsailmeline hooldatav ala (mitte looduslik metsaala), mis võetakse järgmise etapina arendamisele/kasutusele.
- Vajalik on kalmistualade ja tavandimaja jaoks vajalike aktiivalade, sealhulgas transpordiga seotud infrastruktuuride, visuaalne (kasutades erinevaid kujunduspõhimõtteid) ja funktsionaalne selgepiiriline eraldamine.
- Kalmistu teedevõrk, kvartalite jaotus ja kvartalite tähised peavad olema selgelt loetavad ja lihtsalt säilitatavad.
- Võimalikult vältida kalmistu kõrvalteedel vett mitte läbilaskvaid teekatendeid, eelistada kerg- ja siirdekatendeid.
- Jalgrattaparkla (jalgrataste lukustatava parkimise võimalus) tuleb rajada kalmistu tavandimaja lähedusse, soovitatavalt valvekaamerate nägemisulatusse.
- Nn vaestekalmistu vanal matusealal on endisaegne teedevõrk ja huaridade kulgemine kaootiline – ala tuleb tasandada ja hooldada niidetavana. Teedevõrgustikku terviklikult taastama hakata ei ole vaja. Säilitada võib olemasolevad hekid ja hauapiirded.
- Korrastada ja tähistada olemasoleva info alusel vanad kalmukohad. Korrastamisel täita lohkuvajunud kohad ja külvata muru. Tähistamisel säilitada heas seisukorras hauatähised ja asendada ülejäänud ja puuduvad hauatähised ühesuguse lihtsat kujunduslikku joont kandva tähisega. Tähise kujundus lahendada kalmistu projekteerimisel.
- Tulevikus hooldamata jäävate kalmude ülematmisel maksimaalselt säilitada kalmistuosale omane miljöö ja väärtuslikud kalmurajatised.

- Kalmistule paigaldatavate uute kalmutähiste suurim kõrgus on 1,5 meetrit. Erisoovide puhul tuleb see kooskõlastada kalmistu valdaja ja vajadusel ka Muinsuskaitseametiga.
- Hooldamata kalmude ülematmisel Rakvere linna teistel kalmistutel rakendada valikuvõimalust, andes taotlejale valida täiendavate tingimustega hauaplatsi vahel ajaloolistes kvartalites, mis eeldab endise kalmukujunduse ja -rajatiste säilitamist ja taastamist või üldtingimustega hauaplatsi vahel uues kalmistuosas, kus on nõutav aedkalmistu iseloomust kinnipidamine. Tingimustest kinnipidamise kohustus tuleb seada kirjaliku lepinguna.
- Kasutusse antava hauaplatsi minimaalne suurus on 3 ruutmeetrit ja maksimaalne 12 ruutmeetrit. Ühe isiku kasutusse antakse maksimaalselt kaks hauaplatsi.
- Väikesi urnimatuse platse (suurusega 1,0 x 1,0 m) ei tohi uues kalmistuosas eraldi kalmudena teha. Urnimatuseala tuleb projekteerida ja rajada Pauluse kalmistule. Urne võib soovi korral mätta olemasolevale kirstumatuseplatsile kooskõlastades selle kalmistu valdajaga.
- Rakvere kalmistutele on omased traditsioonilised betoonrandid, paekivi müüritised ning nende edasiarendused. Kalmisturantide valamisel/ehitamisel tuleb arvestada naaberkalmude kujunduse ja kalmistutee joonega selliselt, et ridahaudade piirkonnas tekiks konkreetne võimalikult ühekõrgune teeäärne ning võimalikult vältida topeltrante. Materjalide puhul eelistada looduslikke ning kõrgekvaliteedilisi materjale (kvaliteetne valubeton, looduskivi, sepis).
- Hauaplatsi hooldamisel tuleb lähtuda Rakvere linna kalmistute kasutamise eeskirjast.
- Kalmistul tuleb rajada piirded, seda esmajoones tänavatega külgnevatel kalmistuosadel. Piire peab olema tagasihoidlik ja vähest hooldamist vajav, kuid pikaajaks säiliv. Tänavate ääres peab arvestama lumelükkamisel tekkiva koormusega. Kalmistu väravad peavad olema suletavad.
- Kalmistu skeemi ja viitade kujundus ning materjal peab haakuma väravalahenduste, piirete ja müüridega ning kvartalitähistega. Arhitektuursete väikevormide kujundus lahendada ühtsena. Väikevormide lahendus võib olla etapiti erinev, kuid kalmistu üldkujundus peab olema läbiva joonega (teedevõrk, kõrghaljastus), projektis tuleb lahendada väikevormide paiknemine.
- Turvalisuse tõstmiseks ja kuritegevuse ennetamiseks projekteerida peamistele liikumisteedele valgustus ning kasutada tundlikes asukohtades valvekaameraid.

Valgustuse elektrivarustus näha ette maakaabliga. Valgustite valimisel lähtuda stiilist, mis ühilduks väikevormide kujunduse ja hoonete arhitektuuriga.

- Lisada kogu kalmistule istumis- ja suhtlemisvõimalusi, eriti peateede äärde ja tavandimaja juurde. Sobivad oleksid selja- ja käetugedega pargipingitüüpi pingid.
- Hukkunud pioneeridele pühendatud mälestusmärk säilitada ja hoida pidevalt hooldatuna.
- Prügi ladustamine toimub ainult suletud konteinerites sorteerituna. Lahtiste prahi mahapaneku paikade rajamine või isetekkeliste prahipaikade sallimine on taunitav, sh ka kaitsevööndi alal. Kalmistul kasutamiseks ettenähtud mulla ja liiva ladustamise alad peavad olema pidevalt korrastatud.
- Näha ette tehniliste / teenindavate rajatiste (nt elektrikapid, parkla, ka jalgrattaparkla, prügikonteinerid) paigaldamine sobivatesse asukohtadesse nii, et need ei jääks vaatesihtidesse – ei oleks visuaalselt häirivad.

Haljastus kalmistualadel

- Puistu heakorra säilitamiseks ja kvaliteedi tõstmiseks tuleb kasutataval kalmistualal pidevalt eemaldada kuivanud ja ohtlikuks muutunud puud. Puude raiet peab reguleerima (vajaduse määrama ja raie tellima) kalmistu haldaja.
- Uue kalmistuala kasutuselevõtmise eelselt tehtavale kujundusraiele peab eelnema sanitaar- ja/või hooldusraie, mille käigus eemaldatakse alalt väheväärtuslik looduslik uuendus, kuivanud ja ohtlikud puud. Kujundusraie peab põhinema kinnitatud projektil ning olema läbiviidav etapiti (lähtuvalt kalmistu laiendamise vajadustest).
- Projektiga näha ette tingimus, et esmasele heakorrastusele peab järgnema regulaarne hooldus (ka siis kui see tähendab vaid korra aastas trimmerdamist). Projektis näidata ära erineva hooldusintensiivsuseastmega kalmistualade paiknemine.
- Haljastuse uuendamine tuleb lahendada kujundusprojektiga. Paika tuleb panna kalmistu laiendamisel väljaehitav uus haljastus ja näidata ära väärtuslik säilitatav kõrghaljastus. Liikumiseks kasutatavad kesksed autoga sõidetavad teed tuleb ääristada puude reaga ja erinevaid kvartaleid ühendavad peamised jalgteed hekkidega, et luua alus uuele kujundusele ja markeerida liikumissuundi.
- Istutatavad puuliigid valida sammasja/koonilise võraga lehtpuude ja okaspuude hulgast. Põõsaste puhul teha valik lähtuvalt hooldusvõimekusest – vabakujulised hekid

või püगतud hekid vajavad erinevat hoolt. Istutuslaladel peavad valitud taimed võimaldama lihtsat hooldust (ühesuguse hooldusvajadusega). Istutuslalad katta hoolduskoormuse vähendamise eesmärgil koorepurumultšiga.

- Haljastuse projekteerimisel eelistada aedkalmistu kujundamise põhimõtteid. Ehitamisele mittekuuluva ala puhul eelistada kujundusraiate tegemisel metsase ilme säilitamist. Kasutusel olev kalmistuala ja metsana oma aega ootavad alad peavad moodustama visuaalse terviku. Üleminek kujundatud ja väljaehitatud alalt looduslikule peab olema sujuv.
- Kõigi avalike hoonete ehitusprojektide koosseisus tuleb anda täpne haljastuslahendus, kus on määratud kujunduse põhimõtted, katendite materjal, haljastuse liigilisus ja kvaliteedinõuded.
- Kalmude haljastamisel lähtuda vastavatest soovitudest ning korraldada teavitust. Soovitatav on eri ajastutest näidiskalmude korrastamine Rakvere Linnakalmistul ja Pauluse kalmistul võimalusel koostöös kalmu kasutuslepingu omanikega.
- Puude ja kõrgete põõsaste (üle 1,5 meetri) omavoliline istutamine kalmudele on keelatud.
- Haljastuse projekteerimisel arvestada vaatekoridoride loomise vajadusega.

Hooned

- Tavandimaja projekteerimisele peab eelnema arhitektuurikonkurss vähemalt kolme erineva osavõtjaga (avalik või kutsutud), et tagada avaliku ruumi kõrge arhitektuurne kvaliteet.
- Tavandihoone peab olema oma olemuselt polüfunktsionaalne. Tavandimaja on mõeldud eelkõige kalmistutega ning matustega seotud asjaajamiste korraldamiseks, abihooned aga kalmistute haldamise ja hooldusfunktsioonide teostamise võimaldamiseks. Leinamaja üks lisafunktsioon võib olla leinatalitusel osalejate toitlustamine.
- Tavandimaja peab olemasolevasse maastikku sobituma ja olema sellega visuaalselt seotud. Vaated hoone seest peavad olema maastikuga seotud. Leinatalituse ruum peab olema väliruumiga ühendatav (sooja ilmaga avatav ruum).

- Mõistlik oleks rajada tavandihoone juurde krematoorium. Krematooriumi rajamisel tuleb projekteerida hoonele maa-alune korrus. Hoone maa-aluses osas peavad sel juhul paiknema katafalgi tõstukiruum ja säilitusruumid. Krematooriumi planeerimine eeldab turu-uuringuid ja keskkonnamõtjude hindamise koostamist Rakvere Linnavalitsuse poolt. See hindamine peab selgitama, kas on võimalik ja vajalik rajada Rakveresse krematoorium.
- Hoonete kompleksi lähedale tuleb projekteerida mälestusväljak, kuhu inimesed kogunevad pärast matusetseremoonia läbiviimist. Sealt edasi peab olema võimalus liikuda kolumbaariumidesse, kalmistutele või ühiskalme juurde.
- Hoonete lähiümbrusele ning kõva kattega autoga liigeldavatele teedele on vaja teha vertikaalprojekteerimine.
- Abihoonete projekteerimisel lähtuda tagasihoidlikkusest ning lahendada hoone(te) kujundused kogu alal ühtse stiiliga. Hooned peaksid visuaalselt keskkonda sulanduma.
- Uute hoonete püstitamisel kasutada soliidseid ja kalmistule sobivaid ehitusmaterjale – puit, looduslik kivi, betoon, tsink-/vaskplekk jne. Keelatud on plastikaknad, seinte välisviimistlusena plastmaterjalid ja imiteerivad materjalid.
- Maksimaalne ehitusalune pindala krundil võib olla kuni 500m², hoonete maksimaalne kõrgus võib olla kuni 18 meetrit ja maksimaalne hoonete arv on viis. Hooned võivad olla kuni kolmekorruselised.
- Kõigile uutele avalikele objektidele tagada ligipääs ja taksitusteta liikumisvõimalus nende sees ratastoolis liikujatele, vaegliikujatele ja lapsevankriga liikujatele, lähtudes universaalse disaini printsiipidest. Eelpoolmainitud objektides tuleb tagada tualeti kasutamise võimalus ratastoolis- ja vaegliikujatele ning diskreetne väikelapse hooldamise võimalus.

Lisad

Piiskopliku metodisti koguduse matmispaiga plaan. 1936. a.

Juudi Usuühingu matusepaiga plaan, 1939.. a.

Väljavõte Rakvere linna matmispaiga plaanist, 1935. a

Väljavõte Tõrma kalmistu laiendamise projektist, 1983. a.

PIISKOPLIKU METODISTI KOGUDUSE MATMISPAIGA PLAAN

RAKVERES, KALMISTU TÄNADAL



M. Krüger
Reg. E. S. 1111

Maa-ala suurus 1400 ruut-meetrit.

Plaan on valmistatud maamõõtja-taksatori August Nürki poolt 1933 aastal. Rakvere linna maa-ala eest väljamõeldud Rakvere Metodisti kogudusele matmispaigaks määratud maa-ala plaani järgi. (Vaata juureselatud põhiplaani) endise tehnik F. Tombo nööd P. Metodisti kiriku õpetaja, Tallinnas, 15. apr. 1936 a.

Kimilan rõuusa m.
matmispaiga plaan.
Tallinnas, 6. mail 1936
N°330.

Plaan on
Siseministeeriumi
Eldoosakonna ebidirektor

Rakvere Juudi koguduse
matmispaik.

Rakvere Põuluse koguduse
matmispaik.

Rakvere Linna maa-ala



Kalmistu
tänav

Plaanile juureseluteks:

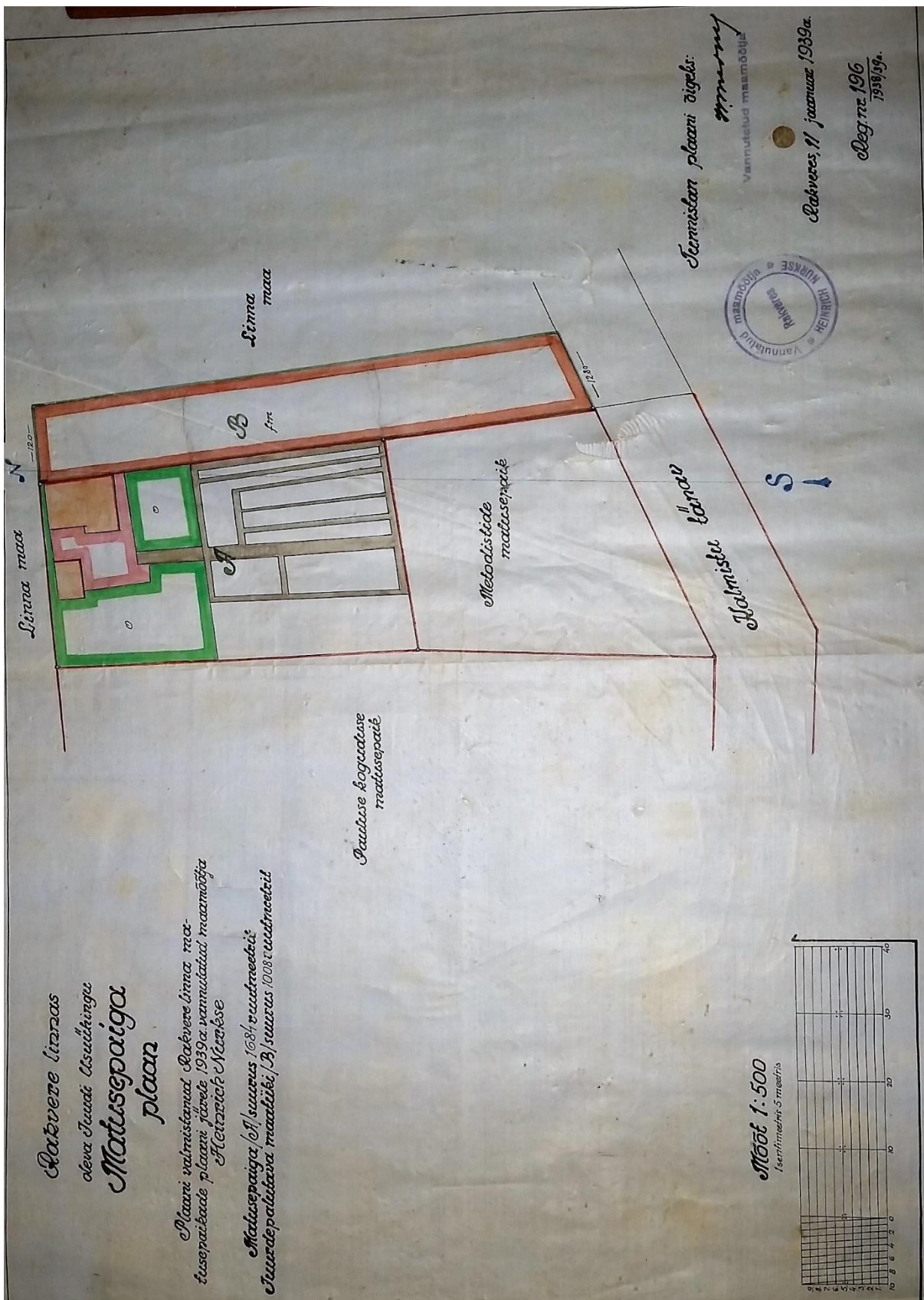
- A. - Perekonna matmispaigad (2 inimesele)
- B. - Üksik matmispaigad
- C. - Rea-matmispaigad (maksul või maksuta)
- D. - Laste matmispaigad
- E. - Risti- või mälestussamba koht.
- F. - Kaeu.
- G. - Prügi mahapanemise koht.
- H. - Värav ja peasissekäigu tee.
- I. - Vabad juurepääsu teed ja platsid.
- K. - Hekipõõsad ja ilupuud.
- L. - Väike värav.

F. Tombo
tehnik

mõõt = 1 : 200

0 10 20 30 40 mtr.

Joonis 20. Rakvere, Piiskopliku metodisti koguduse matmispaiga plaan. 1936. a. SA Virumaa Muuseumid. RM 4229 Ar1 664:1302



Joonis 21 Rakvere, Juudi Usuühingu matusepaiga plaan, olemasolev kalmistu ja juurdepalutava maatükiga. Näha ka metodistide matusepaiga ja Pauluse koguduse matusepaiga asukohta Juudikalmistu suhtes. 1939. a. SA Virumaa Muuseumid. RM_4664 Ar1 579:249



Joonis 22 Väljavõte Rakvere linna matmispaiga plaanist (praegune nn vaestekalmistu ala). Vasakul endine Kalmistu tänav (praegune Lilleoru), paremal asub Kolmainu kogudusele eraldatud kalmistuala. 1935.a. SA Virumaa Muuseumid arhiivis (arvelevõtmata materjalide hulgas). Pilvi Põldma andmeil plaanid Tõrma kalmistu kabelist arhiivi viinud Rannar Vassiljev.



Joonis 23 Väljavõtte Tõrma kalmistu laiendamise projektist, 1983. a. SA Virumaa Muuseumid. RM _ 6185 Ar1 656:83.