

EESTI KUNSTIAKADEEMIA
Kunstikultuuri teaduskond
Muinsuskaitse ja konserveerimise osakond

Meelis Kann

**LAGEDA TALUKOMPLEKS NING
AIDA ÜMBEREHITUS RÕIVAKOJAKS**

Lageda talu, Lindsi küla, Setumaa vald, Võrumaa

2017/2018 õppeaasta
Arhitektuuri konserveerimise ja restaureerimise täiendkoolituskursuse lõputöö

Tallinn 2018

Autorideklaratsioon

Kinnitan, et olen koostanud antud lõputöö iseseisvalt ning seda ei ole kellegi teise poolt varem kaitsmisele esitatud. Kõik töö koostamisel kasutatud teiste autorite tööd, olulised seisukohad, kirjandusallikatest ja mujalt pärinevad andmed on töös viidatud.

„ ” mail 2018. a.

.....

(allkiri)

Töö vastab kehtivatele nõuetele ja lubatud kaitsmisele:

„ ” mail 2018. a.

.....

Kaitstud hindele:

.....

„ ” mail 2018. a.

.....

SISUKORD

Sissejuhatus	4
1. Ajalooline ülevaade	9
1.1. Omanike põlvnemine	9
1.2. Ülevaade Lageda talu hoonete ajaloost	9
2. Väärtused ja säilitamissetepanekud	12
2.1. Linatöötlemisseadmed	12
2.2. Laudahoone maakivimüüritis	12
2.3. Aida kivikatus	14
2.4. Aida välisused	17
2.5. Aidahoonest ja kõrvalt leitud asjad	20
3. Materjalikasutus ja tehniline seisukord	23
3.1. Olemasolev olukord	23
3.2. Elumaja 1	23
3.3. Rehi	24
3.4. Elumaja 2	25
3.5. Laudahoone	27
3.6. Suitsusaun	29
3.7. Elumaja 3	30
3.8. Ait	32
Kokkuvõte	42
Kasutatud kirjandus ja teised allikmaterjalid	44
Lisad	45

SISSEJUHATUS

Lageda talu asub Lindsi külas, Setumaa vallas (endine Meremäe vald) kinnistu registri nr. 46001:001:0592, maad on 7,91 ha. Lageda talu asub Võrust 23 km kaugusel ning Obinitsast 1,5 km kaugusel. Asukohaplaan lisatud (ill 1).



1. Lageda talu asukohaplaan (ristiga on tähistatud elumaja).¹

Lageda talu kinnistu on teadaolevalt esmakordselt kajastatud Küla hingemaa kruntimise plaanil, Petseri maal, Meremäe vallas 1927. a (ill 3-6), plaanil kinnistu nr. 13².

Semjon (Semen) Mehilane ostis ja ühendas 1932. aastal kolm kinnistut (kinnistud nr. 12 – Põhja talu, 13 – Lageda talu ja 18 – Õue talu) ning nende kinnistute nimeks jäi Lageda³. Sellest ajast elab talus kolmandat põlve perekond Mehilane.

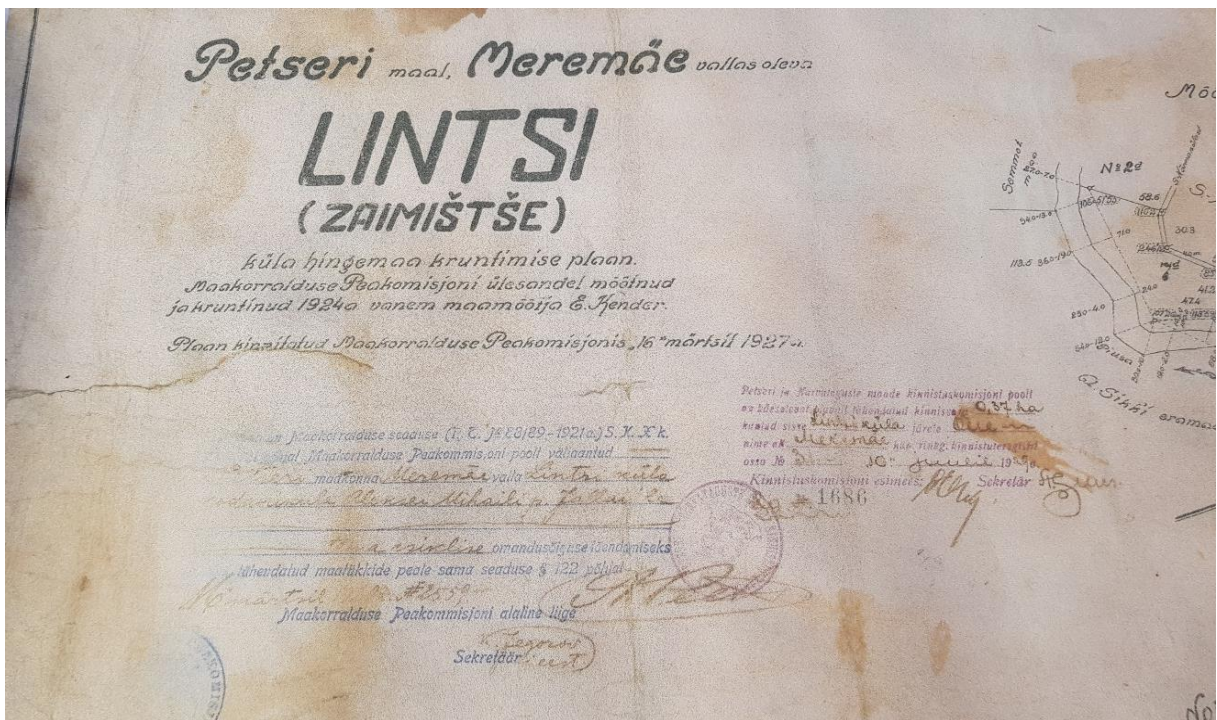
¹ X-GIS Maa-amet, Maainfo kaardirakendus, <https://xgis.maaamet.ee/maps/XGis> 30 IV 2018

² Küla hingemaa kruntimise plaan, Petseri maal, Meremäe vallas 1927. A, Omaniku koopia

³ N. Mehilane, V. Mehilane, M. Mehilane, suuline vestlus autoriga, 6. IV 2018.



2. Hoonete paiknemise skeem: 1 – elumaja 1 vundament (1880. a)⁴; 2 – elumaja 2 (1880. a)⁵; 3 – suitsusaun (1885. a)⁵; 4 – rehi (1903. a)⁵; 5 – laudahoone (1925. a)⁵; 6 – ait (1936 a)⁵; 7 – elumaja 3 (1960. a)⁵

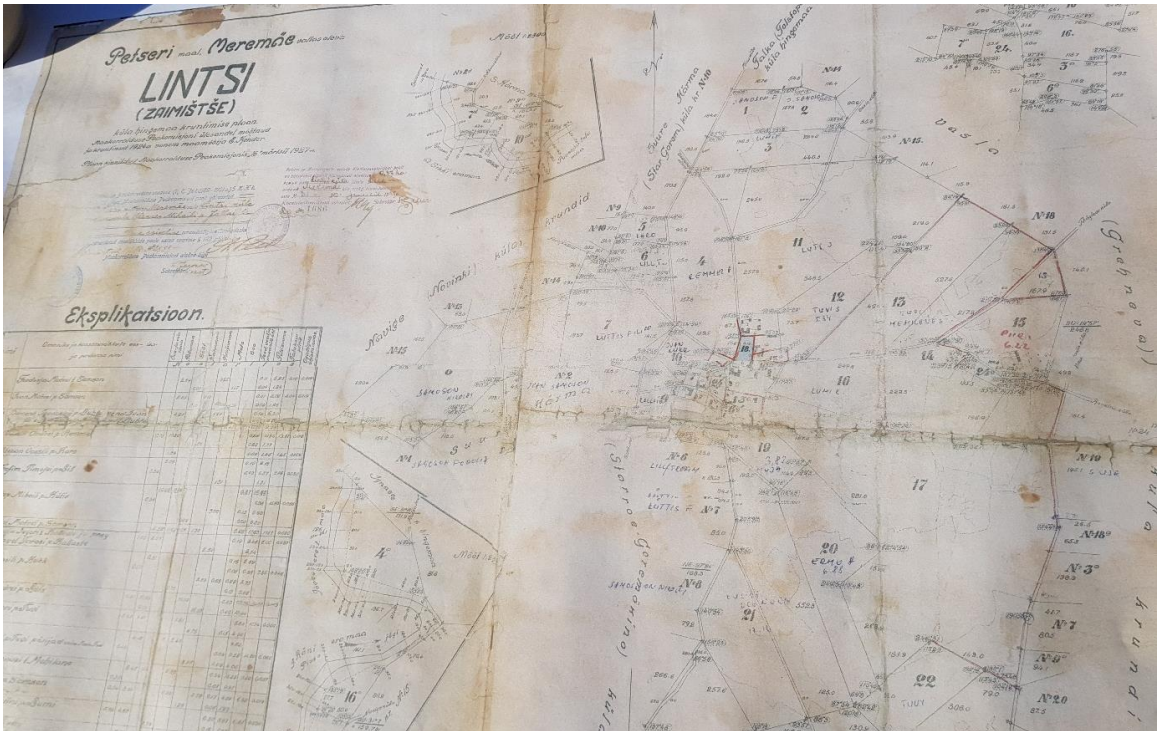


3. Küla hingemaa kruntimise plaan, Petseri maa, Meremäe vald, 1927. a (plaani pealkiri)⁶

⁴ N. Mehilane, V. Mehilane, M. Mehilane, suuline vestlus autoriga, 6. IV 2018

⁵ Notari ametitegevuse raamatu number 1722, Võru notar Inga Anipai, Kinnisasja jagamise avaldus, pärandvara jagamise ning kaasomandi ja ühisomandi lõpetamise kokkulepe, jagamisel tekkiva kinnistu kinkleping, reaalservituudi (teeservituudi) seadmise leping ning asjaõiguslepingud

⁶ Küla hingemaa kruntimise plaan, Petseri maal, Meremäe vallas 1927. A, Omaniku koopia



4. Küla hingemaa kruntimise plaan, Petseri maa, Meremäe vald, 1927. a (tervikplaan)⁷



5. Küla hingemaa kruntimise plaan, Petseri maa, Meremäe vald, 1927. a (plaanil kinnistud nr. 12, 13 ja 18)⁷

⁷ Küla hingemaa kruntimise plaan, Petseri maal, Meremäe vallas 1927. A, Oraniku koopia

4 ^o	Vassili Andrei p. Pemma	0,78	12,60			0,22	11,50	13,37	0,108
5 ^o	Mesikäpa Stepan Vassili p. Haro		1,39			0,06	1,45	1,45	0,009
6 ^o	Orumäe Trofim Timofei p. Bill	0,84				0,10	2,19		
6 ^o					1,31		1,31		
7 ^o	Ploado Filipp Mihaili p. Kütis		10,02	0,56			0,37	10,55	
7 ^o		0,36				0,36		10,89	0,055
7 ^o					3,20		0,13	2,93	
7 ^o					0,25		0,20	0,55	
8 ^o	Ojaveere Nikolai Matvei p. Samson		2,52	1,16	1,55	1,35		0,28	17,63
9 ^o	Lõhmuste Praskovja Jevori p. Ballaste ja poeg Pavel Jorasi p. Ballaste	1,00	2,27				0,19	3,46	6,00
9 ^o					2,54		2,54		
10 ^o	Kopli Ivan Vassili p. Bukt		2,51				0,19	2,69	
10 ^o		0,50					0,08	0,58	7,85
10 ^o					4,83	0,69	0,22	3,73	
10 ^o					0,73		0,13	0,86	
11 ^o	Tämme Jefim Andrei p. Bults	0,60	10,03		10,92		0,42	10,72	1,32
11 ^o			0,01				0,40	10,94	
12 ^o	Põhja Semen Stepani p. Tuvi	0,42	4,21		1,21			5,82	0,274
12 ^o					4,75		0,15	4,90	
13 ^o	Lageda Peeter Stepani p. Tuvi pärija Andrei Mehilane	0,42	4,18		5,45			9,62	
13 ^o							0,04	0,52	14,20
13 ^o					3,97		0,09	4,06	
14 ^o	Lepiku Jekaterina Afanasi p. Mehilane		0,47	0,2	4,35		0,34	7,23	10,60
14 ^o		0,30					0,07	0,37	
15 ^o	Piiri Timofei Matvei p. Samson	0,34	3,34		0,25	0,78	0,17	4,69	5,32
15 ^o					1,25		0,05	1,33	
16 ^o	Teeveere Afanasi Konstantini p. Bumi	0,92	4,65				0,30	5,67	1,55
16 ^o					0,56		0,12	0,63	0,035
17 ^o	Soo Maria Mihaili p. Bumi		15,02	0,12	2,23	13,36	1,89	35,23	35,23
18 ^o	Õue Aleksei Mihaili p. Jallai	0,33					0,04	0,37	0,37
19 ^o	Kivi Semen Timofei p. Ujo	0,82	2,39				0,19	3,13	3,62
19 ^o					0,53		0,13	0,69	0,029
20 ^o	Lüvamäe Mihail Mihailovi pärijad Olga Glebovi p. Glebovi ja Olga		2,39			4,30		6,83	6,83
21 ^o	Kolga Kusma Spiridoni p. Ülenurm		10,57			3,53	0,27	0,43	15,40
21 ^o		1,68						17,15	0,045

6. Küla hingemaa kruntimise plaan, Petseri maa, Meremäe vald, 1927. a (Talumaade eksplikatsioonid detailvaade – kinnistu nr. 12 – Põhja talu; nr.13 – Lageda talu ja nr. 18 – Õue talu)⁸

Objekti valiku tegemisel lähtusin esmalt geograafilisest asukohast, nimelt võru- ja setomaast, sest olen ise võrumaa juurtega. Objekti valikul otsisin kinnistu omanikku, kes realselt soovib talu rekonstrueerida või renoveerida. Info Lageda talu kohta sain arhitektilt Eva-Liisa Lepikult, kes koostab eelprojekti aida rekonstrueerimiseks rõivakojaks. Lisaks oli perenaisel suur huvi uurida Lageda talu ajalugu - seda nii esivanemate, kinnistute kui ka hoonete kohta. Lõuna-Eestis on raske leida talu omanikku, kellel suur tahe ja rahalisi vahendeid hooneid korrastada. Lageda talu perenaisel on tahe väga suur ja raha taotleb projekteerimiseks ning tulevikus ehituseks erinevatest toetusfondidest.

Lageda talu ajaloo kohta arhiivimaterjalidest (Arhiivi Infosüsteem – AIS, Setomaa valla, Võrumaa ja Rahvusarhiiv, Maa-amet) ei leidnud piisavalt infot, seetõttu diplomitöös kirja pandu baseerub perenaise Margit Mehilane (47a), tema vanaisa Nikolai Mehilane (82a) ja vanaema Valentina Mehilane (78a) ütlustel.

⁸ Küla hingemaa kruntimise plaan, Petseri maal, Meremäe vallas 1927. A, Omaniku koopia

Margitile pärandati talu 2017. aastal vanaema Valentina poolt (vt. Lisa 1)⁹.

Eesmärgi püstitus:

Diplomitöö eesmärk täpsustus peale esmast vestlust perenaise Margitiga. Vestluse käigus kujunes välja kolm peamist eesmärki:

- 1) Selgitada välja hoonete ajalugu ja ehitusaastad; miks hooned asuvad seal, kus nad hetkel asuvad ja kes nendes hoonetes elasid.
- 2) Vaadata üle kõik hooned ja anda hinnang ehituslikule olukorrale ning uurida, mis on antud talu suurimad väärtused nii pererahvale kui ka laiemale avalikkusele ning mida ette võtta, et neid väärtusi säilitada.
- 3) Aidahoone renoveerimine rõivakojaks, mis on väärtused, mida säilitada ning millega arvestada renoveerimisel.

⁹ Notari ametitegevuse raamatu number 1722, Võru notar Inga Anipai, Kinnisasja jagamise avaldus, pärandvara jagamise ning kaasomandi ja ühisomandi lõpetamise kokkulepe, jagamisel tekkiva kinnistu kinkesoleping, reaalservituudi (teeservituudi) seadmise leping ning asjaõiguslepingud

1. AJALOOLINE ÜLEVAADE

1.1. Omanike põlvnemine

Peeter ja Maria Tuvi olid Jekaterina Mehilane vanemad. Jekaterina Mehilane (neiupõlve nimi Luvi) on Margit Mehilane vanaema. Peetril ja Marial oli 2 tütart (Jekatarina ja Elena. Jekaterina Tuvi ja Semjon Mehilane abiellusid 1924.a. Semjon Mehilane sünnikodu oli Tiirhannas (ca 10km Lageda talust). Semjonil oli 2 poega (Mihhail ja Margiti isa Nikolai Mehilane) ja üks tütar (Veera Mehilane). Semjon suri 2002 aastal (suri järgneval päeval kui sai 100. aastaseks). Veera suri 1992, Mihhail suri 2009. Nikolai Mehilane elab ja temale kuulub täna Lepiku kinnistu nr.14, mis varasemalt kuulus Jekaterinale. (Küla hingemaa kruntimise plaanil 1927. a, ill 3-6).¹⁰

1.2. Ülevaade Lageda talu hoonete ajaloost

1932. aastal ostis Semjon Mehilane 3 kinnistut (kinnistu nr-d 12, 13 ja 18). Peale kinnistute ostmist toimus kinnistute ühendamine, uueks kinnistu nimeks sai Lageda (kinnisturegistri nr. 46001:001:0592), kus asub täna 6 hoonet ja vana elumaja vundament.¹⁰

Kinnistu nr. 12 kuulus enne müüki Peeter ja Maria Tuvile. Kinnistul asusid enne kinnistute ühendamist elumaja, millest on tänaseni säilinud ainult vundament ning laudahoone. Need hooned on tõenäoliselt ehitatud 19. sajandi lõpus, eeldatavalt 1880-ndatel.¹⁰

Enne 1932. aastat oli sisehooviks elumaja ja laudahoone vaheline ala. Elumaja põles äikese tõttu maha 1957. või 1958. aastal (Margiti vanaema ja vanaisa ei mäleta täpset aastat). Tänapäevaks on vundamendist puud läbi kasvanud (ill 28).

Peale Semjon Mehilase poolt kinnistute ostmist asusid perekond Mehilased elama elumajja 2 (ill 2), mis enne kinnistute müüki (1930-ndal) asus teisel kinnistul ja kuulus teisele omanikule. Seega muutus ka sisehoovi asukoht. Elumaja 3, kus pererahvas täna elab, valmis 1960. aastal (ill 2). Renoveeritav ait (ill 2) valmis 1936.¹⁰

¹⁰ N. Mehilane, V. Mehilane, M. Mehilane, suuline vestlus autoriga, 6. IV 2018

Nõukogude võim võttis maad käest 1940-ndal ning Jekaterina ja Semjon erastasid need 1993. aastal. Margit Mehilasele pärandati Lageda kinnistu kinkelepinguga 2017. aastal.¹¹



7. Sisehoov kuni aastani 1932



8. Sisehoov alates 1932 aastast

¹¹ Notari ametitegevuse raamatu number 1722, Võru notar Inga Anipai, Kinnisasja jagamise avaldus, pärandvara jagamise ning kaasomandi ja ühisomandi lõpetamise kokkulepe, jagamisel tekkiva kinnistu kinkeleping, reaalservituudi (teeservituudi) seadmise leping ning asjaõiguslepingud



9. Sisehoov alates 1932 aastast

Kinnistul 13 asusid elumaja 2 (ehitusaasta 1880. a – Lisa 1, ill 2), rehi (ehitusaasta 1903.a. – Lisa 1, ill 2) ja suitsusaun (ehitusaasta 1885.a. – Lisa 1, ill 2). Aidahoone ehitati 1936. aastal (andmed Lisa 1, ill 2). Elumaja rajati 1960. aastal.¹²

Aidahoone ehitati peremees Semjon Mehilane poolt.

¹² Notari ametitegevuse raamatu number 1722, Võru notar Inga Anipai, Kinnisasja jagamise avaldus, pärandvara jagamise ning kaasomandi ja ühisomandi lõpetamise kokkulepe, jagamisel tekkiva kinnistu kinkeleping, reaalservituudi (teeservituudi) seadmise leping ning asjaõiguslepingud

2. VÄÄRTUSED JA SÄILITAMISETTEPANEKUD

Talu ülevaatusel nähtu ning pererahva poolt öeldu põhjal toon välja väärtused mida tasub säilitada, taastada või eksponeerida.

2.1. Linatöötlemisseadmed

Ajalooliselt tegeleti Lageda talus linakasvatusega. Linatöötlemise seadmed (ill 10) seisavad hetkel rehihoones ja on kaitstud ilmastiku kahjustuste eest. Soovitan pererahval antud seadmed puhastada ja säilitada, mis olid talu asutamise ajal kasutuses talutööde teostamisel. Teise võimalusena kus antud seadmeid säilitada ja avalikusele eksponeerida on Võrumaal Tsiistres asuvas Linamuuseum.



10. Linatöötlemisseade

2.2. Laudahoone maakivimüüritis

Müüritis (ill 11, 12 ja 37) on mitmest kohast ära vajunud külmakergete tõttu. Müüritis lahti lõhkuda, kivid märgistada, et hiljem müüritisse samas seotises tagasi laduda. Müüritise

ladumisel kasutada lubitsemendist müüri seguga. Täitematerjaliks kasutada jämedateralist liiva, analoogse fraktsiooniga mis olemasolevas segus. Müüritise ümber asub huumusrikas pinnas mis hoiab pinnasevett endas ja on külmakerkeline, see on vaja välja kaevata ning tagasitäide teostada jämeliiva või purustatud kruusaga. Tuleb paigaldada dreanaaži- ja sadeveetorustik, mis suunata hoonest ca 10 m kaugemale imbväljakule (tuleb välja ehitada). Täpsed väljakaevu ja torustiku sügavused selguvad peale surfamisi. Surfütööde käigus tuleb selgitada välja ka raudkivi vundamendi täpne sügavus, millest sõltub dreanaaži- ja sadeveetorustiku sügavus ning kaugus hoonest! Katuselt tulev sadevesi tuleb sadeveerennide ja -torustikega kokku koguda ning suunata läbi maa-aluse sadeveetorustiku imbväljakule.



11. Laudahoone maakivimüür vajab parandamist



12. Üldiselt on laudahoone maakivimüür ja puitosa rahuldavas korras

2.3. Aida kivikatus

Katusekatteks on betoonkivi (ill 15), mis on valmistatud 1930-ndatel Petseris. Aidahoone asub suurte puude varjus, mille tõttu on katusekivid kaetud samblaga, mis on katusekividest aja jooksul läbi kasvanud (ill 13, 14 ja 63). Üksikud kivid on külmaga lõhki paisunud. Sisehoovist vaadates vasakpoolse katusekonstruktsiooni nurk on vigastatud paplipuu kasvamise tagajärjel (ill 49), puu kasvas ca 1 m kaugusel vundamendist. Tänapäevaks on puu maha võetud. Seega katusekivide puhastamine samblast ei paranda olukorda vaid katusekivid tuleb täies mahus välja vahetada. Algseid katusekive on säilinud laudahoone räästa all (ill 15 ja 16), mis on hea kvaliteediga, aga kahjuks pole piisavalt, et katta aida katus tervenisti. Soovituslikult uurida, kas on võimalust leida samasuguseid katusekive lähikümbruses elavatelt elanikelt, kohalikest omavalitsusest või katusekive tootnud tehase järeltulijatelt ja internetist. Kui olemasolevaid kive ei õnnestu juurde hankida, tuleb katusekivid välja vahetada.



13. Aidahoone katusekivid on hävinud puulehtede kõdunemise tagajärjel



14. Aidahoone katusekivid on hävinud puulehtede kõdunemise tagajärjel



15. Katusekivid mis toodetud Petseris



16. Laudahoone räästa all on osaliselt säilinud aidahoone katusekivid, kuid ei piisa terve katuse väljavahetamiseks

2.4. Aida välisused

Aida välisused on tõenäoliselt originaaluksed (ill 17-20), uksele on kirjutatud aastaarv 1939 (ill 17). Siin on väike vastuolu uksele märgitud aastaarvu ja notariaalses erastamispaaberis (Lisa 1) kajastatud info vahel. Nimelt erastamispaaberites on märgitud hoone ehitusaastaks 1936. Erinevate aastaarvude kohta põhjendusi ja selgitusi välja uurida ei õnnestunud. Üheks arvamuseks, et välisuks vahetati hiljem välja või ei olnud algselt korralikku ust. Aida ukseid puhastada ning katta ilmastikukindla ja soovitatavalt läbipaistva viimistlusmaterjaliga. Kui välisuksi viimistleda katva materjaliga siis kindlasti eksponeerida uksele olevat aastaarvu. Kindlasti vajab ukseeluk ja uksehinged puhastamist-viimistlemist ning ukseeluk õlitamist.



17. Aidahoone välisuks



18. Aidahoone välisuks



19. Aidahoone välisuks



20. Aidahoone välisuks vajab alaosas lühemaks lõikamist ning niiskuse eest kaitsma



21. Aidahoone ukse lukuvastus vajab puhastamist ja kaitsmist roostetamise eest

2.5. Aidahoonest ja kõrvalt leitud asjad

Aidahoone pööningu koristamise käigus (sügisel 2017) leidis perenaine vahelaelt saksa sõjaväe kasutuses olnud lusika (ill 22-24)



22. Saksa sõjaväe kasutuses olnud lusikas



23. saksa sõjaväe kasutuses olnud lusika



24. Saksa sõjaväe kasutuses olnud lusika

Aida ümbruse koristamise käigus (kevadel 2016) leidis perenaine hoone vasakpoolse otsaseina vundamendi äärest ca 15 cm kauguselt revolvri (ill 25), mis on perenaise isa poolt puhastatud ja säilitatakse perekonna arhiivis.



25. Aida tagant koristuse käigus 2016 a. pinnasest leitud revolver

Suitsusauna lae peal asub hobusaan (ill 26), mida saab taastada ja säilitada ning aidas vana mesilastaru (ill 27). Tõenäoliselt võib leida veel väärtuslikke asju kui põhjalikult ait lõpuni koristada (ill 60).



26. Hobusaan



27. Mesitaru

3. MATERJALIKASUTUS JA TEHNILINE SEISUKORD

3.1. Olemasolev olukord

Lageda talukompleksi kuuluvad elumaja 3, vana eluhoone 2, laudahoone, suitsusaun, pisut eemal eraldiseisev endine rehi, vana elumaja vundament, millest on puud läbi kasvanud, ja renoveeritav aidahoone (ill 2). Hooned paiknevad sisehoovi avatult moodustades traditsioonilise suletud seto õue.

Renoveeritav aidahoone (ill 63) on ehitatud 1936. aastal kohalikust paekivist. Aidahoone on hetkel rahuldavast seisukorras, kuid mitte sobilik sinna kavandatava tootmisprogrammi alustamiseks. Aidahoone vasakpoolses osas hoiustati toitu ja vilja ning parempoolne osa oli hobusetall.

3.2. Elumaja 1

Ehitatud tõenäoliselt 1880-ndatel ja põles maani maha 1957. või 1958. aastal. Tänapäevaks on alles jäänud vaid vundament, mis on puud täis kasvanud (ill 28).



28. Elumaja 1 vundament, kust on puud läbi kasvanud

3.3. Rehi

Ehitatud 1903. aastal ja on viletsas olukorras (ill 29 ja 30). Rõhtpalkidest rehi on ehitatud raudkividele. Aja jooksul on hoone ümber maapind tõusnud ning alumised palgid on osaliselt pinnases. Palkseinad on pehkinud ja taastamine on võimalik ainult palkide välja vahetamisega. Katusekonstruktsioon on puidust, katusekatteks on eterniitplaadid. Esialgselt oli katusekatteks pillirookatus. Perenaise Margiti sõnul oli varasemalt rehihoonel tõenäoliselt pillirookatus, kuna aastate jooksul on maja seest hulgaliselt pilliroogu välja veetud. Katusekonstruktsioon on varinguohtus, osaliselt on sarikaid hoone seest toetatud (ill 30).

Rehimajas kuivatati omal ajal vilja ja hiljem töödeldi lina, mille tõenduseks on tänaseni hoones alles linatöötlusseadmed (ill 10). Rehihoonet taastada ega restaureerida pererahval plaanis ei ole kuna hoone muutub lähitulevikus ohtlikuks (katusekonstruktsioon on juba ajutiselt toetatud), kahjuks pole ka rahalisi vahendeid hoone korda tegemiseks ning puudub otsene ruumide vajadus. Pererahval on plaanis lähiajal taotleda hoone lammutusluba. Ehitustehniliselt ja arhitektuurselt on hoone väärtus madal.



29. Vaade rehihoonele elumajade poolt



30. Rehihoone on varisemisohtlik ja osaliselt katus toestatud

3.4. Elumaja 2

Elumaja 2 (ill 31 ja 32), kus pererahvas elas peale kinnistu ostmist kuni valmis uus elumaja 3 1960. aastal (ill 45 ja 46). Elumaja 2 on ehitatud 1880. aastal ja on tänaseni säilinud, kuid väga viletsas olukorras. Rõhtpalkmaja on ehitatud raudkividele. Aja jooksul on hoone ümber maapind tõusnud ning alumised palgid on osaliselt pinnase sees. Palkseinad on pehkinud ja taastamine võimalik ainult palkide välja vahetamisega.

Katusekonstruktsioon puidust, katusekatet ei ole ca 50%-l katuse pinnast ning 50% ulatuses on katus kaetud eterniitplaatidega. Antud hoonele on väljastatud kohaliku omavalitsuse poolt lammutusluba. Ainuke, mis väärrib mainimist, on hoones paiknev ahi (ill 33-36), kuid ajahamba poolt lõhutud ning taastamine pole otstarbekas kuna hoone nagoonii lammutatakse ning unikaalset, mida ahju juures säilitada, ei ole.



31. Lammutamisele minev eluhoone 2



32. Lammutamisele minev eluhoone 2



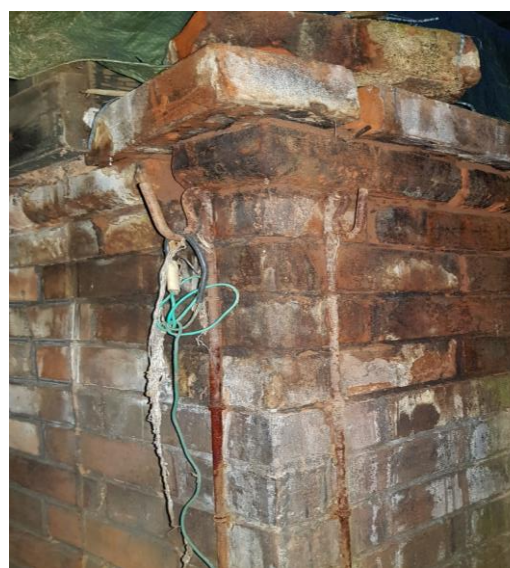
33. Eluhoones 2 asuv puukütteil ahi



34. Eluhoones 2 asuv puukütte ahi tagantvaates



35. Eluhoones 2 asuv puukütte ahju tahmaluuk ja suitsulõõri siiber



36. Eluhoones 2 asuv puukütte ahju nurga tugevduse varb, mida kasutati ka riiete kuivatamiseks

3.5. Laudahoone

Ehitatud 1925. aastal ja on tänaseni säilinud ning üldiselt heas korras (ill 37 ja 38). Vundament ja osaliselt välisseinad on laotud raudkivist, müüri paksus 60 cm ja müüritise kõrgus 1,5 m maapinnast. Müürid kohati ära vajunud – vajavad taastamist (ill 11). Müüride paksus ca 60 cm, ülejäänud seinad rõhtpalkidest, mis on heas korras.

Katusekatteks on heas korras eterniitplaadid. Katusekonstruktsioon ja vahelagi on säilinud ning korras. Laudahoonet kasutatakse tänapäeval puukuuriks, erinevate asjade hoiustamiseks ning enamus hoonest on kasutuseta.



37. Laudahoone maakivimüür



38. Laudahoone rõhtpalkidest sein ja ümarlattidest vahelagi

3.6. Suitsusaun

Ehitatud 1885, aastal ja on tänaseni säilinud, kuid viletsas olukorras (ill 39). Saun toetub raudkividele. Saun ehitatud rõhtpalkidest, mis vajavad suures mahus välja vahetamist (ill 41-44). Katusekonstruktsioon on puidus, mis vajab samuti osalist välja vahetamist. Katusekatteks on eterniitplaadid, soovitatavalt vahetada laastu- või sindelkatuse vastu. Raudkividest laotud saunakeris on osaliselt kokku varisenud ja tuleohtlik (ill 40). Soovitatav uus keris ehitada, mis vastab kehtivatele tuleohutusnõuetele. Suitsusauna on võimalik taastada, vastav info perenaisele edastatud.



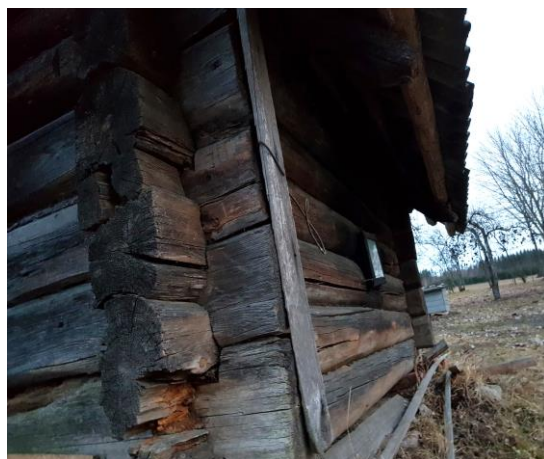
39. Suitsusaun



40. Suitsusauna keris



41. Suitsusauna uks



42. Suitsusauna välisseina palgid



43. Suitsusauna palgid



44. Suitsusauna aken

3.7. Elumaja 3

Ehitatud 1960. aastal (ill 45-46), täna kasutusel elumajana. Vundament on ehitatud betoonplokkidest. Hoone karkass on puitkonstruktsioonil ning fassaadiks on silikaatkivi vooder. Katusekonstruktsioon on puidust ning katusekatteks profiilplekk. Hoone on heas korras.



45. Elumaja 3



46. Elumaja 3

3.8. Ait

Tegemist on traditsioonilisse seto talukompleksi kuuluva aidahoonega (ill 63), mida soovitakse renoveerida rahvarõiva kojaks - ruumideks, mis on setorõivaste ja rahvariide valmistamise stuudioks ja külaliste/klientide vastuvõtmiseks, samas säilitades aidale omaste üksikute detailide kaudu ilmnev rikkus. Arhitekt Eva-Liisa Lepik on alustanud aida renoveerimisprojekti koostamisega (Lisa 2).

Vahemärkusena, et perenaine valmistab ise seto- ja rahvariideid. Näiteks 2017 aasta Eesti Vabariigi aastapäeva vastuvõtuks valmistas perenaine Margit presidendipaarile seto rahvariided (ill 47).



47. Presidendipaar seto rahvarõivastes 2017. a. Eesti Vabariigi aastapäeva vastuvõtul

Aidahoone vundament on ehitatud raudkivist, sügavus on teadmata, kuid heas korras (ill 50). Välisseinad ja üks sisesein on paekivist, paksusega 50 cm. Paekivi on toodud Tiirhanna küla paekivi karjäärist (ca 10 km Lageda külast) Setomaa vallast (endine Meremäe vald). Tänapäevaks enam töötavat karjääri ei ole. Paekivi müür on väljast ja seest krohvitud lubi-liivakrohviga ca 10-20 mm paksuselt ja on üldiselt heas korras (ill 48, 50 ja 51). Aida välisnurkades on kohati krohv maha kulunud, kuid need kohad annab üle krohvida (ill 52), eelnevalt teostada krohvitüki alusel labori uuringud.



48. Aidahoone välisseina krohv on hästi säilinud

Algne puidust katusekonstruktsioon on hästi säilinud (ill 56-59). Katusekatteks on betoonkivi (ill 15), mis on valmistatud 1930-ndatel Petseris. Katusekivist on sammal läbi kasvanud (ill 13 ja 14) ja üksikud kivid on külmaga lõhki paisunud. Sisehoovist vaadates vasakpoolse katusekonstruktsiooni nurga vigastused põhjustas 1 m kaugusel vundamendist kasvanud paplipuu, mis tänapäevaks on maha võetud. Algeid katusekive on säilinud laut-kõrvalhoone räasta all, mis on hea kvaliteediga, aga ei ole piisavalt, et katta katus tervenisti.



49. Aidahoone katuseräästas on vigastada saanud



50. Aidahoone vundament on heas korras



51. Aidahoone katuse on puulehtede kõdunemine liiga teinud



52. Aidahoone välisnurgad vajavad krohviparandust

Kindlasti tuleb osaliselt välja vahetada laelaudis, mis on kohati kõdunenud (ill 53-55).



53. Aidahoone laelauad



54. Aidahoone laelauad



55. Aidahoone laelauad



56. Aidahoone katusekonstruksioon ja toolvärk



57. Aidahoone katusekonstruktsioon ja toolvärk



58. Aidahoone katusekonstruktsioon ja toolvärk



59. Aidahoone katusekonstruktsioon ja toolvärk



60. Aidahoone pööning on osaliselt veel koristamata, mistõttu võib leida veel väärtuslikke esemeid

Aida ukсед on tõenäoliselt originaalukсед, kuna peale on kirjutatud aasta arv 1939 (ill 17).
Aknaid otseselt ei ole vaid on kaks tuulutussava (ill 61 ja 62).



61. Aidahoone akna trellid



62. Aidahoone aken väljast



63. Aidahoone koos perenaise Margitiga, tulevikus rõivakoda

KOKKUVÕTE

Lageda talukompleksis on palju hooneid, millest elumaja 2 (ill 31 ja 32) on suures osas ilma katuseeta ning taastamisväärtust hoonel ei ole ning perenaisel plaanis hoone lammutada.

Samuti on ajahambale jalgu jäänud rehihoone (ill 29), kus katus on kohati läbi vajunud ja toestatud (ill 30). Kui hoone katusekonstruktsioon osaliselt asendada uute sarikate ja roovidega ning vahetada osaliselt katusekate on võimalik hoonet säilitada veel pikki aastaid. Rehihoones asub linatöötlemisseade (ill 10), mis väärrib kindlasti taastamist ja eksponeerimist. Pererahvale soovitatud teise variandina viia linatöötlemisseade eksponeerimiseks Linamuseumisse, mis asub Võrumaal Tsiistres.

Suitsusaun (ill 39) on väike ja mitte kõige paremas seisukorras, kuid annab taastada. Mõistlik on suitsusauna kannatada saanud rõhtpalgid välja vahetada, eterniitkatusekate on veekindel, kuid tulevikus asendada sindel- või laastukatusega. Vana keris (ill 40) lammutada ja ehitada uus tuleohutusnõuetele vastav keris, siis saab suitsusauna realselt kasutada. Sauna lae peal on hobusaan (ill 26), mis on heas korras, vajab natuke puhastamist ja säätimist ning sobib talus eksponeerimiseks.

Laudahoone (ill 37) ise on üldiselt heas korras. Raudkivi müüritis vajab ümberladumist külmakergete tõttu (ill 11) ning hoone ümber tasub ehitada sadevee- ja drenaažisüsteem. Kui eterniitkatus oma aja ära elab siis soovitatakse laastu või sindelkatust.

Aidahoone (ill 63) on hetkel puhastus ja koristusfaasis (ill 60), mille käigus on leitud huvitavaid ajaloolisi esemeid (saksa sõjaväe lusikas (ill 22-24), revolver (ill 25), vana mesitaru (ill 27)) ning üllatusi võib veelgi ette tulla. Seetõttu tuleb koristamise käigus olla hoolikas.

Aidahoone katusekivid vajavad kindlasti väljavahetamist (ill 13-14) ning soovitatakse uurida samasuguste katusekivide (ill 25) olemasolu Petseris või lähiumbruses kuna väike kogus kive on talus olemas. Aga seda tuleb teha kiiremas korras, sest katusekonstruktsioon ja toolvärk on kuiv ja tugev (ill 56-59). Suure puu aida tagant soovitatakse maha võtta (ill 51), sest puulehtede kõdunemine katusel lühendab katusekatte eluiga märgatavalt.

Aidahoone ukсед (ill 17-19) ja akna trelli (ill 61 ja 62) soovitatakse ka säilitada. Välisuste alumised servad vajavad natukene lühemaks lõikamist kuna laudade otsad on niiskuskahjustustega (ill 20) ning uste avanemisel kokkupuude maapinnaga.

Kindlasti tuleb osaliselt välja vahetada laelaudis, mis kohati kõdunenud (ill 53-55). Välisseinte soojustamist ei pea vajalikuks kuna pole tegu elumajaga. Enne katusekatte vahetust tuleb otsustada, kas II-korruse katusekonstruktsiooni soojustatakse või mitte. Kui soojustatakse siis kindlasti paigaldada hingav katuse aluskate (soojustus vastu aluskatet) ning aluskatte ja katusekatte vahele minimaalselt 50 mm õhutuspiilu niiskuse välja tuuldamiseks.

KASUTATUD KIRJANDUS JA TEISED ALLIKMATERJALID

Publitseerimata allikad:

Notari ametitegevuse raamatu number 1722, Võru notar Inga Anipai, Kinnisasja jagamise avaldus, pärandvara jagamise ning kaasomandi ja ühisomandi lõpetamise kokkulepe, jagamisel tekkiva kinnistu kinkeleping, reaalservituudi (teeservituudi) seadmise leping ning asjaõiguslepingud. Kättesaadav notari ja omaniku juures.

Küla hingemaa kruntimise plaan Petseri maal Meremäe vallas 1927. a. Omaniku koopia.

Internetiallikad:

X-GIS Maa-amet, Maainfo kaardirakendus, <https://xgis.maaamet.ee/maps/XGis> 30 IV 2018

Suulised materjalid:

N. Mehilane, V. Mehilane, M. Mehilane, suuline vestlus autoriga, 6. IV 2018.

LISAD

LISA 1 Notari ametitegevuse raamatu number 1722, Võru notar Inga Anipai, Kinnisasja jagamise avaldus, pärandvara jagamise ning kaasomandi ja ühisomandi lõpetamise kokkulepe, jagamisel tekkiva kinnistu kinkeleping, reaalservituudi (teeservituudi) seadmise leping ning asjaõiguslepingud

LISA 2 Lageda talu aida rekonstrueerimine töökojaks, Eelprojekt 2018, arhitekt Eva-Liisa Lepik

LISA 1 Notari ametitegevuse raamatu number 1722, Võru notar Inga Anipai, Kinnisasja jagamise avaldus, pärandvara jagamise ning kaasomandi ja ühisomandi lõpetamise kokkulepe, jagamisel tekkiva kinnistu kinkeleping, realservituudi (teeservituudi) seadmise leping ning asjaõiguslepingud

ÄRAKIRI



VÕRU NOTAR INGA ANIPAI

NOTARI AMETITEGEVUSE RAAMATU NUMBER

1722

**KINNISASJA JAGAMISE AVALDUS,
PÄRANDVARA JAGAMISE
NING
KAASOMANDI JA ÜHISOMANDI LÕPETAMISE KOKKULEPE,
JAGAMISEL TEKKIVA KINNISTU KINKELEPING,
REAALSERVITUUDI (TEESERVITUUDI) SEADMISE LEPING
NING
ASJAÕIGUSLEPINGUD**

Käesoleva notariaalakti on koostanud ja tõestanud Võru notar Inga Anipai notaribüroos Võrus, Lembitu 2A seitsmeteistkümnendal augustil kahe tuhande seitsmeteistkümnendal aastal (17.08.2017) ning selles notariaalaktis osalejad on

Nikolai Mehilane, isikukood 33604306526, aadress Järve, Obinitsa küla, Meremäe vald, Võru maakond, e-posti aadress puudub, edaspidi nimetatud **Omanik 1/Kinkija**, kes on tuvastatud PPA andmebaasi alusel, kes kinnitab, et ta on abielus, tema varasuhte liigiks on varaühisus, kuid lepingu esemed ei kuulu abikaasade ühisvara hulka, kuna on omandatud osaliselt pärimise teel ja osaliselt omandireformi käigus maa tagastamise teel ning nende suhtes ei ole sõlmitud abieluvaralepingut,

Kairi Lilleaed, isikukood 48607016519, aadress Anne tn 43-14, Tartu linn, e-posti aadress kairi.lilleaed@gmail.com, edaspidi nimetatud **Omanik 2**, kes on tuvastatud PPA andmebaasi alusel, kes kinnitab, et ta ei ole abielus ega olnud abielus lepingu eseme omandamise ajal, ta ei ole sõlminud kooselulepingut ning lepingu ese ei kuulu abikaasade ühisvara hulka,

Margit Mehilane, isikukood 47108110226, aadress Järve, Obinitsa küla, Meremäe vald, Võru maakond, e-posti aadress margit@setomaa.ee, edaspidi nimetatud **Kingisaaja**, kes on tuvastatud PPA andmebaasi alusel,

kes sõlmivad lepingu alljärgnevas:

1. LEPINGU ESEMED

1.1. Lepingu esemeks 1 on kinnisasi, mis koosneb kolmest (3) katastriüksusest asukohaga Lepiku, Lindsi küla, Meremäe vald, Võru maakond ja Lepiku, Lindsi küla, Meremäe vald,

valgalaga eesvool (LAIVA);
Pääranguvöönd: ranna või kalda chituskeeluvöönd; ulatus: 333 m²; nähtus: kuni 10 km²
valgalaga eesvool (LAIVA);
Pääranguvöönd: ulatus: 45 m²; nähtus: maaparandussüsteemi eesvool (LAIVA)..

1.3.8. Riikliku ehitisregistri elektroonilises andmebaasis ei ole katastriüksusel katastritunnusega 46001:001:0570 registreeritud ehitisi.

1.3.9. E-notari infosüsteemi kaudu kultuurimälestiste riiklikku registrisse tehtud päringu andmete kohaselt ei kuulu lepingu esemeks olev kinnisasi vallas- või kinnismälestise koosseisu ega asu muinsuskaitsealal.

1.3.10. Eelnimetatud asjaolud lepingu eseme kohta on notariaalakti tõestaja kontrollinud notariaalakti tõestamise päeval enne notariaalakti tõestamist.

1.4. Lepingu esemeks 4 on kinnisasi, mis koosneb kahest (2) katastriüksusest asukohtadega Lageda, Lindsi küla, Meremäe vald, Võru maakond ja Põllu, Lindsi küla, Meremäe vald, Võru maakond koos selle oluliste osade ja päraldistega, mis on kantud Tartu Maakohtu kinnistusosakonna kinnistusregistri registriosas number **1950941** all, mille:

1.4.1. Esimesse jakku on kantud katastritunnus 46001:001:0592, pindala 7,91 ha, aadress Lageda, Lindsi küla, Meremäe vald, Võru maakond, maa sihtotstarve maatulundusmaa (100%);

katastritunnus 46001:001:0593, pindala 3,00 ha, aadress Põllu, Lindsi küla, Meremäe vald, Võru maakond, maa sihtotstarve maatulundusmaa (100%).

1.4.2. Teise jakku on kantud järgmised omanikud:
Nikolai Mehilane (isikukood 33604306526) 1/2 kaasomandist
Ühisomanikud Nikolai Mehilane (isikukood 33604306526), Kairi Lilleaed (isikukood 48607016519) 1/2 kaasomandist.

1.4.3. Kolmandas jaos kehtivaid kandeid ei ole.

1.4.4. Neljandas jaos kehtivaid hüpoteegi kandeid ei ole.

1.4.5. Lepingu eseme suhtes ei ole registreeritud kinnistamisavaldusi.

1.4.6. Lepingu eseme kohta kinnistusraamatust nähtuvad andmed on notariaalakti tõestaja kontrollinud notariaalakti tõestamise päeval kinnistusraamatu elektroonilisest registriosast tehtud väljatrüki alusel.

1.4.7. Riikliku ehitisregistri elektroonilises andmebaasis ei ole katastriüksustel katastritunnusega 46001:001:0592 ja 46001:001:0593 registreeritud ehitisi, aga aadressil Lageda, Lindsi küla, Meremäe vald, Võru maakond asuvad: hoone **elamu**, ehitisregistri koodiga 113031090, esmane kasutus 1960.a, korruste arv 2, ehitusalune pind 100 m², ehitise staatus kasutusel ja kaalutud energiakasutuse klass määramata; hoone **kõrvalhoone**, ehitisregistri koodiga 113031091, esmane kasutus 1925.a, korruste arv 1, ehitusalune pind 321 m², ehitise staatus kasutusel ja kaalutud energiakasutuse klass määramata; hoone **ait**, ehitisregistri koodiga 113031092, esmane kasutus 1936.a, korruste arv 1, ehitusalune pind 104 m², ehitise staatus kasutusel ja kaalutud energiakasutuse klass määramata; hoone **abihoone**, ehitisregistri koodiga 113031093, esmane kasutus 1880.a, korruste arv 1, ehitusalune pind 64 m², ehitise staatus lammutatud ja kaalutud energiakasutuse klass määramata; hoone **kõrvalhoone**, ehitisregistri koodiga 113031094, esmane kasutus 1903.a, korruste arv 1, ehitusalune pind 129 m², ehitise staatus kasutusel ja kaalutud energiakasutuse klass määramata; hoone **saun**, ehitisregistri koodiga 113031095, esmane kasutus 1885.a, korruste arv 1, ehitusalune pind 12 m², ehitise staatus kasutusel ja kaalutud energiakasutuse klass määramata; rajatis **puurkaev**, ehitisregistri koodiga 220588257, esmane kasutus 2009.a, ehitusalune pind 1 m² ja ehitise staatus kasutusel.

1.4.8. E-Notari infosüsteemi kaudu kultuurimälestiste riiklikku registri andmebaasi tehtud päringu kohaselt ei kuulu lepingu esemeks olev kinnistu vallas- või kinnismälestise koosseisu ega asu muinsuskaitsealal.

LISA 2

**Lageda talu aida rekonstrueerimine töökojaks,
Eelprojekt 2018, arhitekt Eva-Liisa Lepik**

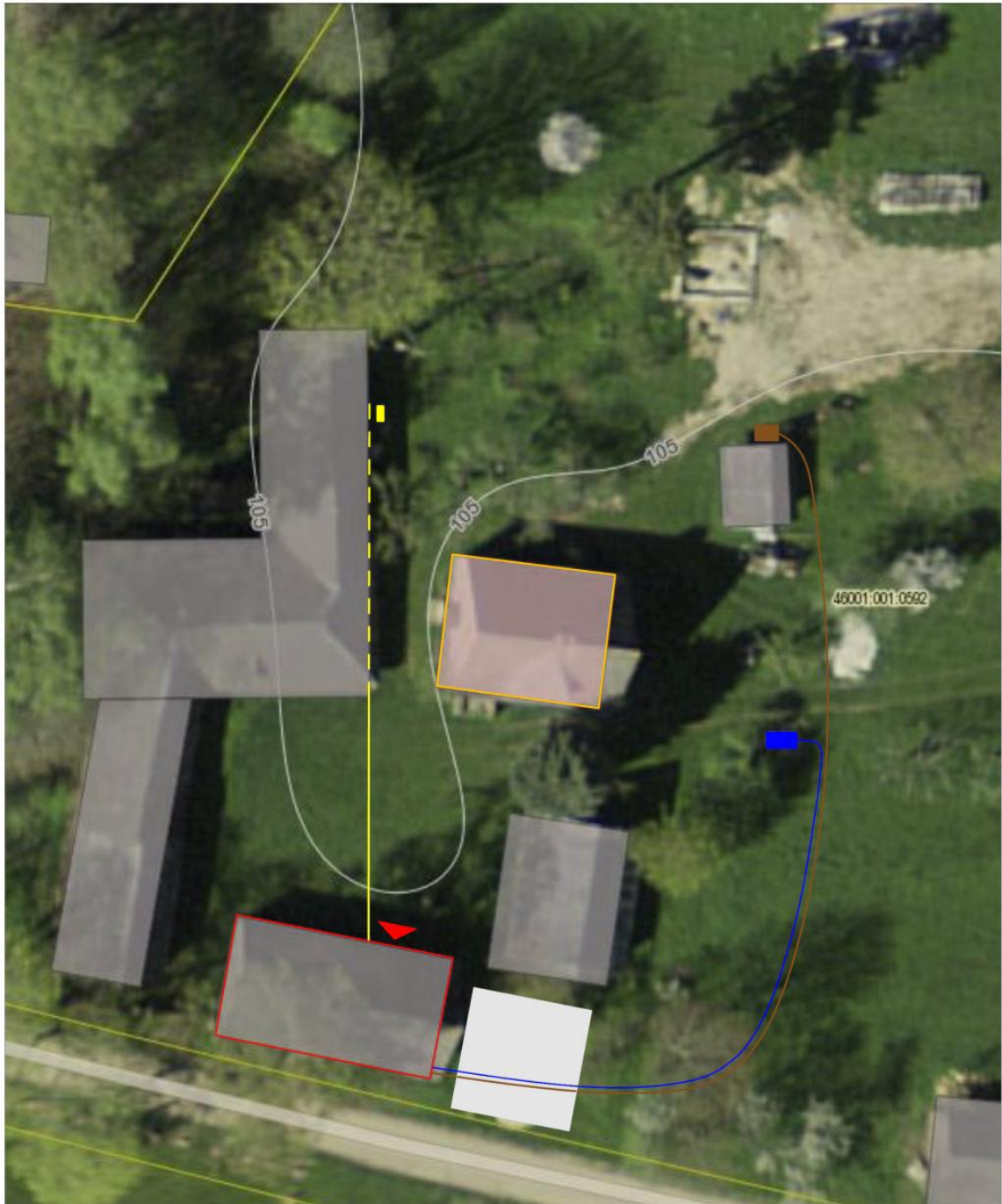


Tingmärgid:

- katastripiirid
(vaadeldav katastri nr 46001.001.0592)
- vaadeldav aidahoone
- ligipääsu suunad
- ▲ pääs kinnistule

Üldandmed:

projekt	Lagedi talu aida rekonstrueerimine töökojaks	etapp	eskiis
tellija	OÜ Seto Rõivakoda	kuupäev	07.10.17
joonis	situatsioniskeem	möötkava	1:200
vastutav arhitekt	... // arhitekt/koostaja Eva-Liisa Lepik	formaat	A4



Vesi/kanal:

— maa-alune vee torustik

— kanal

- - - elekterikaabel kõrvalhoone seinal

— maa-alune elektrikaabel

■ Reopaak (mõõtmed?)

■ Elektrikilp (mõõtmed? andmed?)

■ Puurkaev (sügavus?)
(tuletõrje veevõtu koht)

Tingmärgid:

— rekonstrueeritav aidahoone

— kõrvalolev elamu

■ killustikkattega parkla

▲ pääs hoonesse

Üldandmed:

projekt Lagedi talu aida rekonstrueerimine töökojaks

tellija OÜ Seto Rõivakoda

joonis asendiskeem

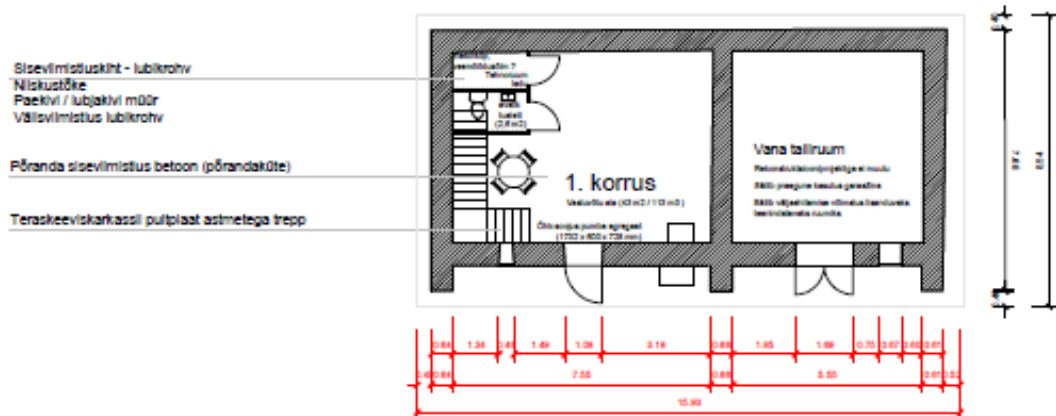
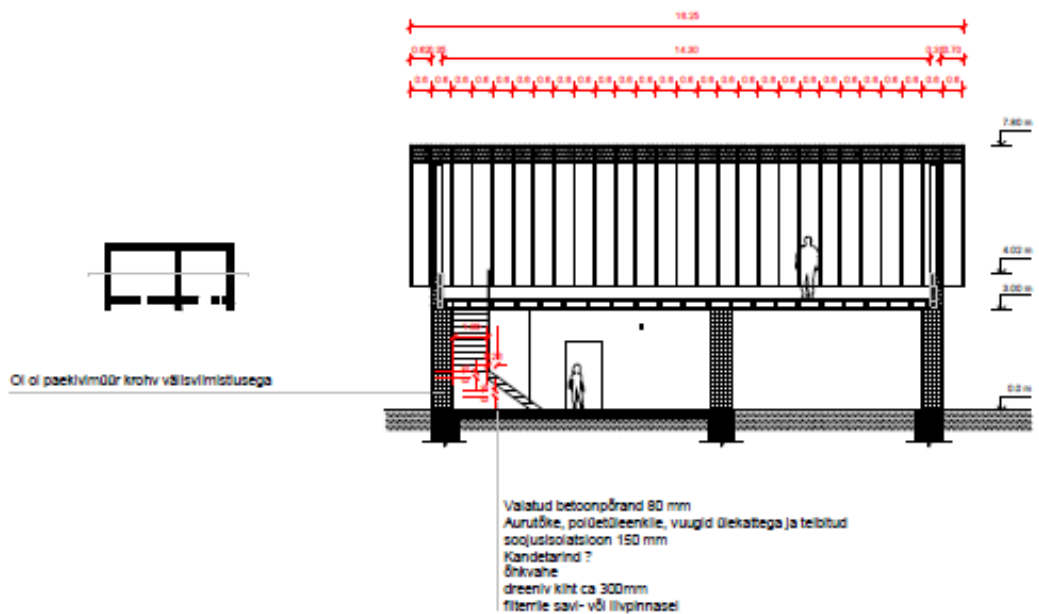
vastutav arhitekt ... // arhitekt/koostaja Eva-Liisa Lepik

etapp eelprojekt (mustand)

kuupäev 28.01.18

mõõtkava 1:200

formaat A4



Üldandmed:

projekteeritav brutopind	193 m ²
projekteeritav netopind	124 m ²
uue tööruumi pindala	120 m ²
korruselisus	2

Üldandmed:

projekt	Lageda talu aida rekonstrueerimine töökojaks	etapp	eelprojekt (mustand)
tellija	OÜ Seto Rõlvakoda	kuupäev	15.03.18
joonis	1. korruse plaan, pikiõige	mõõtkava	1:200
vastutav arhitekt	... // arhitekt/koostaja Eva-Liisa Lepik	formaad	A4

