

EESTI KUNSTIAKADEEMIA
Kunstikultuuri teaduskond
Muinsuskaitse ja konserveerimise osakond

Mari-Ann Esajas

TOLLI TÄNAV 5 MUINSUSKAITSE ERITINGIMUSED

Tolli tn 5, Kesklinna linnaosa, Tallinn, Harju maakond

2017/2018 õppeaasta

Arhitektuuri konserveerimise ja restaureerimise täiendkoolituskursuse lõputöö

Tallinn 2018

Autorideklaratsioon

Kinnitan, et olen koostanud antud lõputöö iseseisvalt ning seda ei ole kellegi teise poolt varem kaitsmisele esitatud.

Kõik töö koostamisel kasutatud teiste autorite tööd, olulised seisukohad, kirjandusallikatest ja mujalt pärinevad andmed on töös viidatud.

„ ” mail 2018. a.

.....

(allkiri)

Töö vastab kehtivatele nõuetele ja lubatud kaitsmisele:

„ ” mail 2018. a.

.....

Kaitstud hindede:

.....

„ ” mail 2018. a.

.....

SISUKORD

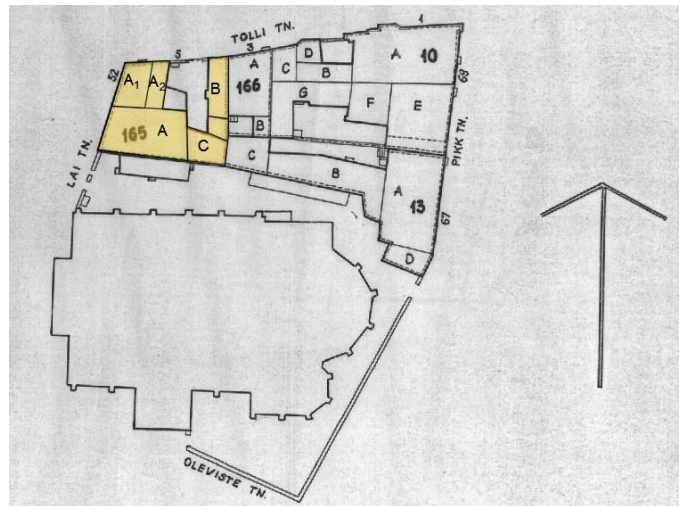
SISUKORD	3
1. Sissejuhatus.....	4
2. Kasutatud dokumentatsioon ja allikad	6
3. Lühike ajalooline ülevaade	8
4. Kirjeldus, seisukord, uurimis- projekteerimisvajadus ja muinsuskaitse eritingimused	12
4.1 Hoone ümbrus ja sisehoov.....	12
4.2 Hoone fassaad.....	15
4.3 Katuse konstruktsioon ja viimistlus.....	20
4.4 Vundament, sokkel ja välisseinad	24
4.5 Avatäited.....	29
4.6 Siseseinad ja siseviimistlus.....	35
4.7 Põrandad	37
5. Muinsuskaitse eritingimuste koond	38
6. väärtuslike detailide ja konstruktsioonide loend.....	41
7. lisad	46
7.1 Väärtuslike detailide asukohad plaanil	46
7.2 Fotode asukohad plaanil	47
7.3 Ajaloolised plaanid	48
7.4 Ajaloolised kaardid.....	49
7.5 Ajaloolised fotod	50

1. SISSEJUHATUS

Tolli tn 5 kinnistu asub Tallinna linnas, Kesklinna linnaosas, Tallinna vanalinna, I-II a-tuh muinsuskaitsealal¹. Käsitlev hoonekompleks paikneb Laia tänava ja Tolli tänava nurgal, olles naaberhooneks Oleviste kirikule ning Tolli tn 3 hoonele. Peasissepääs kinnistule avaneb Tolli tänava poolt. Käsitlev hoonekompleks ei ole arhitektuurimälestis.

Oma geograafilise paigutuse ja olemuse poolest, on Tolli tn 5 hoonekompleks Tallinna vanalinnas täiesti omanäoline. Tolli tn 5 madal hoonestus tagab hea vaadeldavuse Tolli ja Laia tänava nurgalt nii Oleviste kirikule kui ka Tolli tn 3 hoonele. Samuti mõjub Tolli tn 5 madal hoonestus positiivse kontrastina Oleviste kiriku kõrval.

Tolli tn 5 hoonekompleks paikneb Tallinna vanalinna ajaloolise 6. kvartali loodenurgas.² Ehkki algselt polnud erinevad hooneosad nummerdatud, on selguse mõttes krundil asuvad hoonemahud tinglikult markeeritud tähtedega A, A₁, A₂, B ja C. Täna sel päeval on Tolli tn 5 kinnistu jaotatud kaheks, ning osa hoonest on eraldatud elektrilajaamaks. Algselt on kinnistud Tolli tn 5 ja 5a moodustanud ühe kinnistu, seega käsitletakse käesolevates eritingimustes ka neid kinnistuid tervikuna.



ill 1 - Tallinna vanalinna kvartal nr 6

Kvartalis number 6 paiknevad eri ajastust pärit hooned, millest kahtlemata kõnekaim on Oleviste kirik, mis hõivab ligi poole kvartali pinnast. Lisaks Oleviste kirikule on veel antud kvartalis hulganisti teisi kultuurimälestisi. Teiste kultuurimälestiste alla kuuluvad ehitismälestisena kaitse alla võetud elamu Tolli tn 3 aadressil (reg. Nr. 3086)¹ ning ka Tolli tänava teises otsas paiknev Pikk tn 69//Tolli tn 1 hoonetekompleks (reg. Nr. 3053).¹

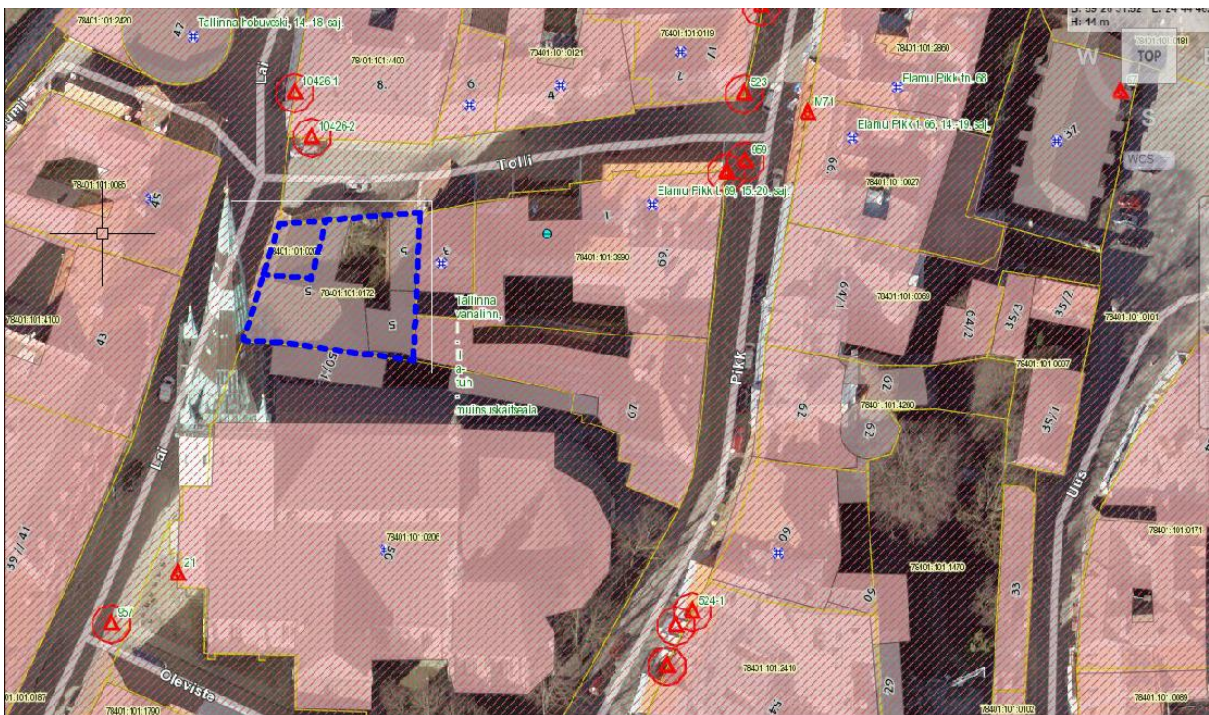
¹ Kultuurimälestiste riiklik register.

https://register.muinas.ee/public.php?menuID=en_monument&action=view&id=2589

² H. Üprus, Tallinn aastal 1825. Tallinn: kirjastus Kunst, 1965

Käesolevad eritingimused on aluseks restaureerimiseks vajaliku projektdokumentatsiooni koostamiseks. Kinnistu omaniku soov on hoonekompleks kasutusele võtta üksikelanuna. Hoone restaureerimise eesmärk on hoone muuta aastaringselt elamiskõlblikuks ning eluruumidele esitatavatele tingimustele vastavaks.

Hoonete tehniline seisukord on juba üle kümne aasta püsinud avariilisena, kuna antud kinnistu hoonetele pole suudetud leida sobivat funktsiooni ning investorit. Aastal 2010 on hoone välja toodud Äripäeva artiklis „Tallinna vanalinna häbiplekid“, kus hoone kohta on öeldud „eraomandis olev hoone, millele tehti viie aasta eest ka projekt. Omaniku sõnul pole tal korrastamiseks raha ja hoone seisab nii juba üle kümne aasta.“³ Käesoleval hetkel on hoone tehniline seisukord halvenenud veelgi, ning on viimane aeg hoonega midagi ette võtta.



ill 2 - Väljavõte Maa-ameti kaardiserverist. Sinise punktiirjoonega on tähistatud käsitletavad kinnistud Tõlli tn 5 ja 5a

Käesolevate eritingimuste koostamisel on abiks olnud Kaarel Truu 2010. aastal koostatud muinsuskaitse eritingimused, hoone seisukorra võrdlemiseks.

³ L.Tamm, I. Kald, Tallinna vanalinna häbiplekid. - Äripäev, 2010.
<https://www.aripaev.ee/uudised/2010/08/09/tallinna-vanalinna-habiplekid>

2. KASUTATUD DOKUMENTATSIOON JA ALLIKAD

Veebilehed

- Kultuurimälestiste riiklik register
https://register.muinas.ee/public.php?menuID=en_monument&action=view&id=2589
- Wikipedia. Tolli tänav
https://et.wikipedia.org/wiki/Tolli_t%C3%A4nav

Muinsuskaitseameti arhiiv

- Muinsuskaitseameti arhiiv, ERA.T-76.1.1815: Arhitektuuriajaloolised eritingimused Tallinna vanalinna hoonete rekonstrueerimiseks. Vabariiklik restaureerimisvalitsus, Tallinn, 1974.
- Muinsuskaitseameti arhiiv, ERA.T-76.1.16569: Kinnistutoimik, Tallinn, 1961-1974.
- Muinsuskaitseameti arhiiv, ERA.T-76.1.1164 P-1309: Väljavõtted Tallinna vanimatest kinnisturaamatutest VI osa. Tallinn 1967.

Tallinna Linnaarhiiv

- Tallinna Linnaarhiiv (TLA), TLA.R-347.2.1382: Kapitaalremonditööde tehniline tööprojekt. Arhitektuur-ehituslik osa. Projekteerimise instituut. Kommunaalprojekt. Tallinn 1976.
- Tallinna Linnaarhiiv (TLA), TLA.R-413.5.8842: Inventariseerimistoimik.

Tallinna Kultuuriväärtusteameti arhiiv

- Tallinna Kultuuriväärtusteameti arhiiv, N.9.1549 : Elamu Tallinnas, Tolli tn 5 / Lai tn 52. Muinsuskaitse eritingimused rekonstrueerimiseks. Stenhaus OÜ. Tallinn 2003.

Artiklid

- L.Tamm, I. Kald, Tallinna vanalinna häbiplekid. – Äripäev, 2010.
<https://www.aripaev.ee/uudised/2010/08/09/tallinna-vanalinna-habiplekid>
- Raepress, Tolli tn 5 asuv hoone müüki. – Ärileht, 2000
<http://arileht.delfi.ee/news/uudised/tolli-tanav-5-asuv-hoone-muuki?id=50847249>

Kirjandus

- H. Üprus, Tallinn aastal 1825. Tallinn: kirjastus Kunst, 1965
- Tallinna vanalinna kvartalite plaanid

Muu

- Muinsuskaitse eritingimused, K.Truu. Tallinn, 2010.

Fotod

- Eesti muuseumide veebivärv. <http://www.muis.ee>
- Rahvusarhiivi fotoinfosüsteem. <http://www.ra.ee/fotis>
- Tartu Ülikooli kunstiajalooline fotokogu. <http://dspace.ut.ee/handle/10062/34121>
- Erakogu
- Muinsuskaitse eritingimused, K.Truu. Tallinn, 2010.

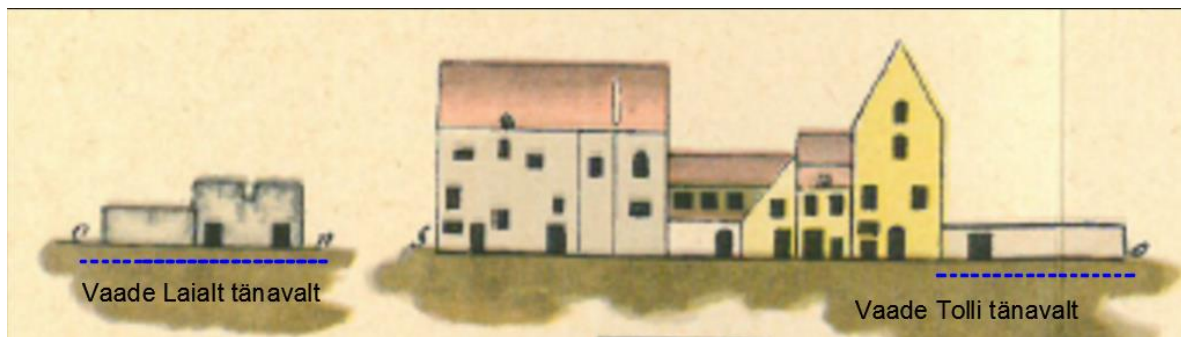
Kaardid

- Maa-ameti geoportaal. <http://xgis.maaamet.ee/xGIS/XGis>
- Tallinna kaardiarhiiv. <http://gis.tallinn.ee/kaardiarhiiv/>

3. LÜHIKE AJALOOLINE ÜLEVAADE

Vaadeldava kvartali 6 kinnistute hoonete kujunemisest puudub täpne ülevaade. Kvartalis paiknenud hoonete omanikeks olid kuni 19. sajandini erinevad kaupmehed, kellest osa kuulusid ka raeliikmete sekka, ning nende perekonnaliikmed.⁴ Tolli tänav on oma nime saanud praeguse Tolli tn 8 hoones 1786 – 1873 aastal tegutsenud tollihoone järgi.⁵

1960. aastatel Tallinna vanalinna regenereerimise eeltööna tehtud arhiiviuuringute tulemusel selgus, et kõnealust kinnistut on esmalt mainitud 15. sajandil: 1445 on märgitud krundil asunud elamu, mis kuulus härra Wenemar van der Beke'le, kes oli raehärra aastail 1427-1442, ning mis loovutati edasi Johan van Richenile. 1497. aastal on antud kinnistul mainitud elamu ja kaks kiviaita. Samuti on ära mainitud, et kinnistu asus Oleviste kiriku tollaegse kalmistu taga. 16. ja 17 sajandil on kinnistul asunud elamu, kaks kiviaita ja neli keldrit. Kinnistu hilisemate omanikud moodustavad peamiselt kaupmehed, linnakodanikud ning nende lesed.⁴



Ill 3 - Kvartal nr 6 loodekülje fassaadide vaade. Kinnistu nr 165 on märgitud sinise punktiiriga

18 sajandist pärinevatest kinnisturaamatute sissekannetest selgub, et krundi hoonestus on täiesti lagunenu. 19 sajandi sissekannetes mainitakse sealses hoonestusest (vankri)kuuri ja aita. Krundil asunud hooned hävisid Oleviste kiriku põlemise ajal 1820. aastal. Selle õnnetuse tagajärjed on näha ka 1825. aasta insenerkomando fassaadijoonistel (vt ill 3).⁶

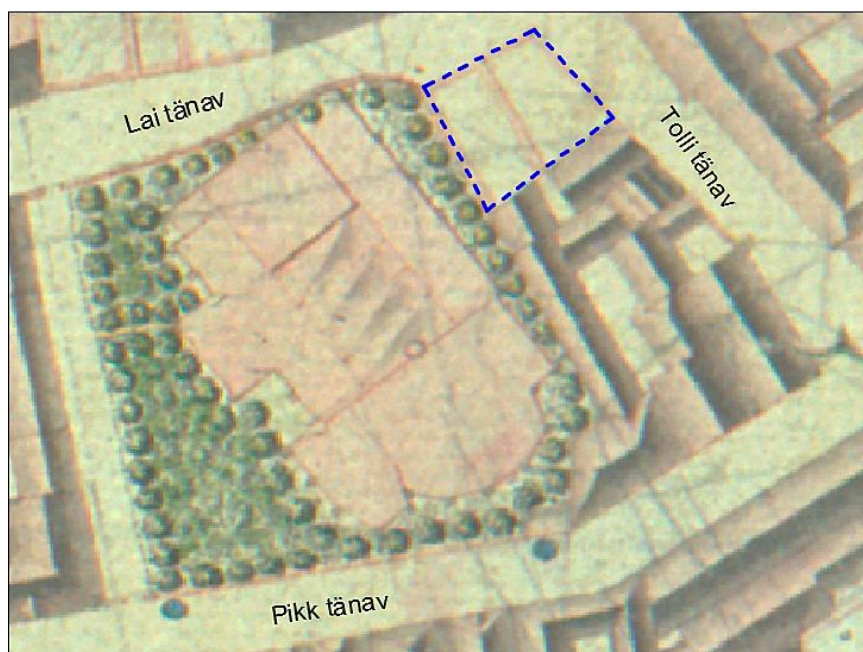
Joonistel on kujutatud müüri, mis on krundi piiril kogu Tolli tänava äärsel küljel ning varjab krunti ka Laia tänava poolt. Laia tänava ääres on vare, arvatavasti otsaga tänava poole olev aidahoone,

⁴ Muinsuskaitseameti arhiiv, ERA.T-76.1.1164 P-1309: Väljavõtted Tallinna vanimatest kinnisturaamatutest VI osa. Tallinn 1967.

⁵ Wikipedia. Tolli tänav. https://et.wikipedia.org/wiki/Tolli_t%C3%A4nav

⁶ H. Üprus, Tallinn aastal 1825. Tallinn: kirjastus Kunst, 1965

millel on kaks tänavale avanevat väravat. Endiste müüride paigutusest annab aimu ka 1825. aasta insenerkomando kvartaliplaan (vt ill 4).⁶



Ill 4 - Kvartali nr 6 hoonestuse plaan 1825. aastal. Käsitletav kinnistu on markeeritud sinise punktiirjoonega.

Pärast 1820. aasta põlengut jäädvustati hoonete varemeid ja linna üldist seisukorda joonistuste ja trükiste näol. Ühel sellisel, millel on kujutatud Oleviste kiriku varemeid vaadatuna põhja poolt, on peale jäänud ka käsitletav kinnistu (vt ill 5).⁷ Trükisel on kujutatud käsitletavat kinnistut, mille hoonestusest on peale põlengut säilinud lõunapoolne hoonemaht A, mis moodustab poole kinnistust ja kattub seega 1825. aasta inventariseerimisjoonistega. Antud trükis annab rohkem infot põlengueelse hoonestuse kohta. Hoonemaht A moodustab poole kinnistust, ning on varasemalt olnud kahekorruseline. Sarnaseid teise korruse aknaavasid, nagu on näha 1825. aasta inventariseerimise Laia tänava vaateilt on olnud ka hoone sisehoovipoolsel küljel. Samuti on näha varasemate sisehoovipoolsete uste paiknemist. Trükiselt on näha ka praeguse hoonemahu B asemel paiknenud puidust ehitis, mille katuse kõrgus ja kalle on teadmata. Kinnistut ümbritseval kivimüüriil puudub hoonemahu B välisseina pikendus ning on näha kunagist värava sillust.

⁷ Tartu Ülikooli kunstiajalooline fotokogu. B-94-2524: All-linn. Oleviste kirik pärast põlemist 1820.a. Vaade N-st. Litograafia. <http://dspace.ut.ee/handle/10062/37866>



Ill 5 - Vaade Oleviste kiriku poole peale põlengut. Esiplaanil Tolli tn 5 kinnistu varemed. 1820-dad, litograafia.

20. sajandi alguse fotodel on näha hoonemahud A ja B (vt ill 6)⁸ ning kinnistut ümbritsev müür. Võrreldes 1825. aastaga ei ole palju muutunud: Tolli tn äärde on tekkinud vastu naaberhoonet toetava pultkatusega hoone ning Laia tn ääres asunud vare asemel on utilitaarse ilmega ühekorruseline hoone.

⁸ Tallinna Linnamuseumi arhiiv (TLM) TLM F 147: Tallinn, Tolli tänav 3, vaade Laia tänava poolt. Tundmatu autor, 1911. <https://www.muis.ee/museaalview/1584147>

Hoone A müürid on tänapäeval samad, mida on kujutatud juba 1825 aasta fassaadijoonistel varemtena, kuid osaliselt lammutatud. Sellele näib viitavat ka osaliselt kinni müüritud ukseava Laia tn poolses seinas. Seal asuva akna asemel on varem olnud värav. Samuti on ka hoones sees näha kinni müüritud Laia tänava poolset teise korruse aknaava. Praeguse hoone A laius – umbes pool Krundi Laia tn äärselt küljest – näib kokku langevat fassaadijoonisel kujutatuga. Hoonemahu B katuse varasemast kõrgusest võib saada aimu jälgides naaberkrundil asuva hoone seina – näha on muust müürilaost selgelt eristuv horisontaalne tagasiaste joon (vt ill 6), ent pole tuvastatud, millisel ajajärgul antud tagasiaste joon on tekkinud.⁹



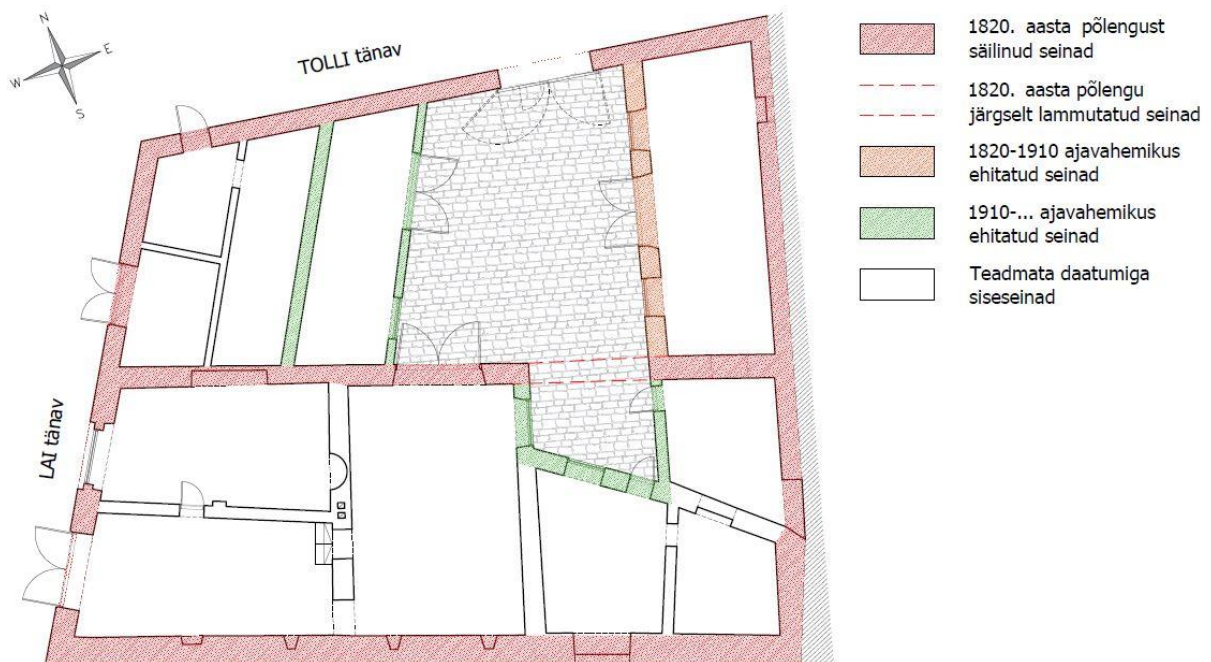
Ill 6 - Foto Tolli tänava suunas. 1911. aastast

1953. aastal rajati kinnistu loodenurka trafoalajaam, 1965. aastal võttis Projekteerimisinstituut Kommunaalprojekt kõnealused hooned kasutusele garaaži ja autoremonditöökojana.¹⁰ Aastal 2000 kirjutab ajaleht Äripäev, et Tallinna Linnavalitsus on otsustanud müüa Tolli tn 5 kinnistu avalikult enampakkumisel alghinnaga 750 000 krooni.¹¹ Kinnistu satub seejärel erinevate eraomanike kätte, kes ei leia piisavalt ressursi et hoone korda teha. Viimased 21 aastat on hooned seisnud tühjana, funktsioon on olnud vaid alajaama osal.

⁹ Muinsuskaitse eritingimused, K. Truu. Tallinn, 2010.

¹⁰ Tallinna Linnaarhiiv (TLA), TLA.R-347.2.1382: Kapitaalremonditööde tehniline tööprojekt. Arhitektuur-ehituslik osa. Projekteerimise instituut. Kommunaalprojekt. Tallinn 1976.

¹¹ Raepress, Tolli tn 5 asuv hoone müüki. – Ärioleht, 2000
<http://arileht.delfi.ee/news/uudised/tolli-tanav-5-asuv-hoone-muuki?id=50847249>



Ill 7 – Tolli tn 5 kinnistu hoonestuse kujunemine peale 1820. aasta põlengut

4. KIRJELDUS, SEISUKORD, UURIMIS- PROJEKTEERIMISVAJADUS JA MUINSUSKAITSE ERITINGIMUSED

Kinnistul on hulk eriilmelisi ja eri aegadest pärinevaid hoonemahtusid, mis on tinglikult markeeritud tähtedega A, A1, A2, B ja C. Krundi keskel asub hoone ja kivimüüriга eraldatud sisehoov. Kogu krundi üldine ilme on lagunenenud ja hooldamata. Kuigi hooneid on varasemalt peetud ka väärtusetuteks on autori seisukoht, et hoonetekompleks tuleks korrastada.¹²

Hoone on aastaid kasutuseta seisnud. Kinnistu vanem hoonestus on korduvate ümberehituste käigus parandatud ja muudetud, seetõttu pole olemasolevad vanad müürid säilinud tervikuna. Kasutatud on kõikvõimalike kättesaadavaid ehitusmaterjale seinte parandamiseks ja ümberehitamiseks.

4.1 Hoone ümbrus ja sisehoov

KIRJELDUS

Kinnistu sisehoovi ümbritseb väljast tsementkrohviga kaetud paekivimüür, mis on kaetud korrapärase kujuga paeplaatidega. Kinnistu värav paikneb Tolli tänavapoolsel küljel ning seisab

¹² Muinsuskaitseameti arhiiv, ERA.T-76.1.1815: Arhitektuuriajaloolised eritingimused Tallinna vanalinna hoonete rekonstrueerimiseks. Vabariiklik restaureerimisvalitsus, Tallinn, 1974.

lihtsatel rauast hingedel, värav on tehtud kitsastest laudadest. Tolli tn 5 kinnistu sisehoov on sillutatud klombitud ja osaliselt ka klompimata munakividega. Hoovis on hooldamatuse tõttu kasvama hakanud puud. Hoonel puudub toimiv vihmavee äravoolusüsteem. Olemasolev vihmavesi katustelt voolab maapinnale ja tänavale, kus see hajub pinnasesse või suubub restkaevu.

SEISUKORD

Võrreldes 2010 aasta piltidega on Tolli tn 5 sisehoovi seisukord märgatavalt halvenenud. Sisehoovi katnud sillutiskivid on mattunud koristamata lehehunnikute ning prügi alla. Kinnistu sisehoovis kasvama läinud puud on 8 aastaga paljunenud ning puu juured kahjustavad hoone vundamente. Lisaks hoone vundamendi kahjustamisele blokeerivad ka puud niigi pimedale kinnistule langevat vajalikku päikesevalgust. Kuna hoonel puudub toimiv vihmavee äravoolusüsteem, siis see muudab sisehoovi pinnase liigniiskeks, mis omakorda ohustab olemasolevat hoone vundamenti ja piirdemüüri.

Niiskusest tekitatud kahjustusi on näha ka kinnistut ümbritseval piirdemüüril ja hoone seintel, kus krohvikihit on lahtine ning eemaldub seinast kerge puudutuse järel ühes tükis. Samuti on liigniiskus kahjustanud Tolli tänava pool paiknevat puitväravat ja välisuksi. Olemasolevad paeplaadid paekivimüüri peal on paiguti puudu või asendatud katusekiviga.

UURIMIS- JA PROJEKTEERIMISVAJADUS

- Dendroloogia
- Vertikaalplaneeringu projekt
- Projekteerida hoonele toimiv ja sobilik sademevee äravoolusüsteem (koos vertikaalplaneeringu projektiga).
- Likvideerida olemasolevad puud

ERITINGIMUSED

Siseõu

4.1.1. Tagada kinnistul vajalik aastaringne hooldus.

4.1.2. Teostada vertikaalplaneering ja tagada vihmavee äravool hoone seintest eemale.

4.1.3. Hoone tänavapoolsetel külgedel juhtida vihmavesi olemasolevatesse restkaevudesse.

4.1.4. Vihmaveetorude alla kõnniteel paigaldada äravoolurennid.

4.1.5. Säilitada maksimaalselt säilinud munakivist hoovikatendit.

4.1.6. Uue katendina on lubatud graniit-, paekiviplaat või munakivi.

4.1.7. Kaevetöid võib teostada ainult arheoloogilise järelvalve all.

Piirdeaed ja väravad

4.1.8. Olemasolev kinnistut piirav kivimüür on lubatud katta paekiviplaatidega, olemasolevate

paekiviplaatide eeskujul.

4.1.9. Lubatud on taastada Tolli tänavapoolse värava sillus.

4.1.10. Paigaldada uus puitvärav jalgväravaga.

4.1.11. Puitvärava valmistamisel võtta aluseks vanalinnale omane värvilahendus või analoog.
Kasutada sepistatud suluseid.



Ill 8 – Sisehoov 2010. aastal. (Foto 2010 aasta MK eritingimusest)

Ill 9 – Sisehoov 2017. aastal. (Autori foto)



Ill 10 – Vaade välismüürile ja väravale. Aprill 2017 (Autori foto)

Ill 11 – Vaade välismüürile ja väravale. Aprill 2018 (Autori foto)



Ill 12 – Kinnistut ümbritseva müüri kattev paekiviplaat. Vaatega sisehoovist Tolli tn poole. (Autori foto)

Ill 13 - Kinnistu välismüüri katvad paeplaadid Oleviste kiriku sisehoovi poolt. (Autori foto)



ill 14 – Korrapärane munakivisillutus sisehoovis. (Autori foto)

4.2 Hoone fassaad

KIRJELDUS

Käsitletava hoone fassaadid jagunevad tänavapoolseteks fassaadideks ning sisehoovipoolseteks fassaadideks. Kinnistu paikneb paralleelselt Laia tänavaga ning Tolli tänavaga. Tänavapoolsetele fassaadidele jäävad ka hooneosa A ja B otsaseinad.

Hoone Tolli tänavapoolset fassaadi ilmestab hooneosa B otsasein, mis on ühekaldelise katusega ning toetub vastu Tolli tn 3 hoonet. Tolli tänava poolsel fassaadil paikneb puidust peasissepääsu värav, millel puudub sillus ning uks elektrialajaama. Antud fassaadil on nähtav ka endine elektrikiilbi asukoht.

Hoone Laia tänavapoolset fassaadi ilmestab hooneosa A otsasein, milles on üks ukseava ning üks aknaava. Samuti on sellel fassaadil sissepääs elektrialajaama ning seinasse süvistatud elektrikiilp.

Antud fassaadi ilmestab ka Tolli tänava ja Laia tänava nurgal sein küljes paiknev tänavavalgusti.

Hoone kolmanda fassaadi moodustab hooneosa A Oleviste kirikupoolne sein. Antud fassaad on blokeeritud Oleviste kiriku kantseleihoonega, mis toetub vastu hooneosa A ning mille katus on ehitatud hooneosa A katusega kokku.

Hoone on 20- sajandi alguses olnud viimistluseta. Seda tõestavad nii ajaloolised fotod (vt ill. 6) kui ka see, et hoone on Tänavapoolsed fassaadid on krohvitud ainult Tolli ja Laia tänava poolt.

Sisehoovipoolsed fassaadid on hooneosade A, B, C ja A2 fassaadidest moodustunud tervik. Sisehoovi fassaadid on võrreldes tänavapoolsete fassaadidega rohkemate akna- ja ukseavadega ning heledama krohviga viimistletud. Krohvi viimistluses on eelistatud lihtsust, ning hoonel puudub eenduv sokkel, krohvkarniisid või värviga eristatud sokkel.

SEISUKORD

Käsitletava hoonekompleksi fassaadid on võrreldes teadaolevate ajalooliste fassaadidega võrreldes muutunud. Hooneosa A sisehoovipoolne välissein on osaliselt lammutatud ning hoone on ehitatud väiksemaks, tekitades nii juurde hooneosa C (vt ill. 7). Kõikidel fassaadidel ilmneb pragusid hoone deformatsioonidest ning krohvi ja niiskuskahjustusi fassaadi sokliosas, mis on tingitud puudulikest vihmavee äravoolust. Tänaväärsetel fassaadidel on krohvi seisukord avariiline. On näha, et krohvi seisukord on parem seinte ülaosas, kus krohvi kaitseb katuse räästas. Hoone tänaväärsetel fassaadi sokliosas on näha jälgi alumisest tumedamast krohvist, mis võib viidata tumedaks värvitud soklile, kuid krohvikihhi halva seisukorra tõttu pole võimalik tõestada selle ulatust.

UURIMIS- JA PROJEKTEERIMISVAJADUS

- Fassaadide ülesmõõdistus
- Värviuuring
- Projekteerida hoonele toimiv ja sobilik sademevee äravoolusüsteem (koos vertikaalplaneeringu projektiga).
- Koostada hoone fassaadipass ja fassaadi korrastamise projekt koso uute avatäidete tööjoonistega.

ERITINGIMUSED

4.2.1. Säilitada algupärane avatäidete jaotus fassaadidel

4.2.2. Lubatud on avada ajaloolisi ukse- ja aknaavasid välisseintes, mis hetkel on kinni müüritud.

- 4.2.3.** Erandina ei ole lubatud avada ajaloolisi ukse ja aknaavasid, mis avanevad naaberkinnistutele.
- 4.2.4.** Ajaloolised ukse- ja aknaavad mida ei ole lubatud avada võib eksponeerida ruumi seestpoolt seinaniššidena.
- 4.2.5.** Hoonemahu B aknaavade proportsiooni võib muuta pikendades aknaavasid allapoole.
- 4.2.6.** Sisehoovipoolsetel fassaadidel võib olemasolevaid ukseavasid muuta aknaavadeks.
- 4.2.7.** Fassaadide restaureerimisel tuleb kasutada lubikrohvi ja –värvi. Sokliosas võib kasutada ka hüdraulilist lubikrohvi ja silikaatvärvi. Fassaadide värvitoonide valikus lähtuda kas varasematest välisviimistluse lahendustest või vanalinnale omastest värvilahendustest. Võtta arvesse naaberkinnistute hoonete värvilahendusi.
- 4.2.8.** Vältida õhksoojuspumpade ja konditsioneeride välisosade, antennide, ventilatsioonikorstnate ja muude tehniliste seadmete paigaldamist hoonete fassaadidele ja katustele.
- 4.2.9.** Hoone tänavaäärsetele fassaadidele ei ole lubatud paigaldada reklaame või silte.
- 4.2.10.** Tagada Tallinna vanalinna alal kehtivate nõuete kohane tänavasilt nii Laia kui ka Tolli tänava fassaadil.
- 4.2.11.** Säilitada Laia tänava äärse fassaadi küljes paiknev tänavavalgusti.



ill 15 - Vaade fassaadidele Laia tänava ja Tolli tänava ristilt. (Autori foto)



ill 16 – Vaade fassaadidele Laia tänava poolt. (Autori foto)



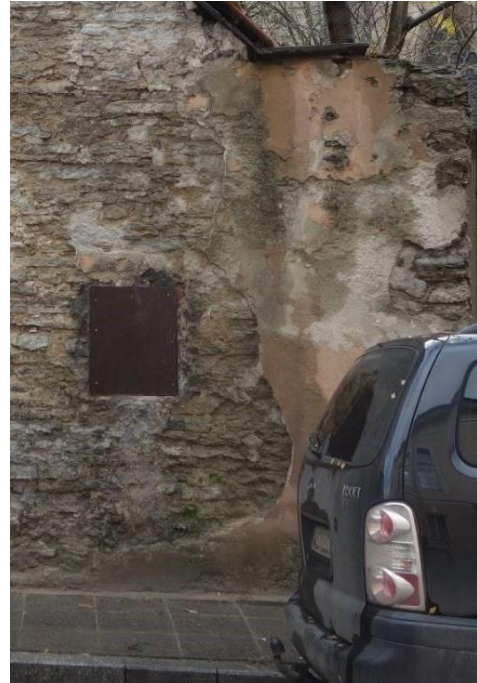
ill 17 – Vaade hooneosa B sisehoovipoolsele fassaadile. (Autori foto)



ill 18 – Vaade hooneosa A2 sisehoovipoolsele fassaadile. (Autori foto)



Ill 19 – Vaade hooneosa A ja C sisehoovipoolsetele fassaadidele. (Autori foto)



Ill 20 – Krohvi alt välja tulnud vanem krohvikihht (tume sokkel). (Autori foto)

Ill 21 - Tolli tänava poolsel fassaadi seinal paiknev endine elektrilbi asukoht. (Autori foto)

4.3 Katuse konstruktsioon ja viimistlus

KIRJELDUS
<p>Kinnistu hooneosade katused on eriilmelised. Hooneosa A katus on puitsarikatele toetuv kelpkatus, mis on kaetud punaste S-kujuliste savikividega ning mille harjaosas on valgeks värvitud harjakivid. Hooneosa B katus on puitsarikatele toetuv ühekaldeline katus, mis on toetatud vastu Tolli tn 3 välisseina ning kaetud punaste S-kujuliste savikividega. Antud hoonemahtude räästaosas on puidust tuulekast. Hooneosa C ja A2 katused on madalad valtsplekiga kaetud katused. Hetkel puudub ligipääs hooneosade pööningutele, seega pole selge millises seisus ja milline täpselt on katuste konstruktsioon.</p>
SEISUKORD
<p>Tolli tn 5 hooneosade katuste seisukord on kehv. Paiguti on näha, et katusekive on puudu või on need katki. Puudub toimiv sademevee äravoolusüsteem ning lumetõkked. Suur osa kahjustusi on tingitud ilmastikust tulenevatest asjaoludest.</p>
UURIMIS- JA PROJEKTEERIMISVAJADUS
<ul style="list-style-type: none"> • Fassaadide ülesmõõdistus ➤ Projekteerida hoonele toimiv ja sobilik sademevee äravoolusüsteem (koos vertikaalplaneeringu projektiga). ➤ Koostada hoone fassaadipass ja fassaadi korrastamise projekt.
ERITINGIMUSED
<p>4.3.1. Hoonetel katusekattena lubatud S-kujuline põletatud savist katusekivi (soovitav antiik) ning värvida harjakivid valgeks.</p> <p>4.3.2. Hoonemahu A2 katusekattena on lubatud kasutada valtsplekki (kasutada plekitahvleid traditsioonilistes mõõtudes 75x125 cm).</p> <p>4.3.3. Katustel kasutada räästapealseid vihmaveerenne.</p> <p>4.3.4. Hooneosade katustele paigaldatud lumetõkked, käiguteed jm ohutuspaigaldised viimistleda katusekattega sarnases toonis.</p> <p>4.3.5. Hooneosa C katuse võib muuta käidavaks katuseks ning kasutada katuseterrassina.</p> <p>4.3.6. Hooneosa A ja A1 sisehoovipoolsele küljele on lubatud rajada vintskappe.</p> <p>4.3.7. Hooneosa A Laia tänavapoolse ajaloolise teise korruse aknaava võib muuta tänavapoolseks vintskapiks.</p> <p>4.3.8. Hooneosa B katusele võib rajada uukaknad.</p> <p>4.3.9. Katustele on lubatud rajada suitsuärastusluuke.</p>



ill 22 – Hooneosa B katus



ill 23 – Hooneosa A nähtav katusekonstruktsioon



ill 24 – Hooneosa C nähtav katusekonstruktsioon

4.4 Vundament, sokkel ja välisseinad

KIRJELDUS
<p>Hooneosad on rajatud paekivist vundamentidele. Olemasolevate vundamentide täpne ulatus ja seisukord on teadmata. Olemasolevatest šurfidest, mis on teostatud 2014 aastal (vt ill 25) on näha erinevate sügavustega vundamendi või vaheseinte müüre, kuid ei ilmne, kas tegu on ajalooliste keldriseintega või lihtsalt vundamendi müüridega. Samuti ei tule välja müüride täpne sügavus. Hooneosadel puudub eenduv sokkel.</p> <p>Hooneosade välisseinad on valdavalt massiivsed paekiviseinad. Vanimad välisseinad on kinnistut ümbritsev paekivimüür ning hooneosa A sisehoovipoolsed seinad. Hooneosa B välissein on samuti paekivisein, kuid seda on ka suures mahus parandatud uuemate ehitusmaterjalidega, nagu silikaatkivi. Ülejäänud hooneosade välisseinad on hilisemate juurdeehituste tulemusel lisatud.</p> <p>Hoone A välisseintes on näha jälgi materjalide taaskasutamisest (erinevad raidkivid).</p>
SEISUKORD
<p>Olemasolevad paekiviseinad on tugevate deformatsioonide ja pragudega. Krohvikihhi ning siseviimistluse alt on näha, et olemasolevaid paekivist välisseinu on korduvalt parandatud. Vaadeldes hooneosa A välisseina Oleviste kiriku poolset kinnistult on näha vähemalt kolme ehitusjärku. Esimesed kaks eristatavat ehitusjärku on kaks erinevat paekivi: massiivsem paekivi tiheda vuugiga ning peenem paekivi jämedama vuugiga. Samuti on näha räästa all kolmandat ehitusjärku, milleks on silikaatkivi ladu. Antud seinal on tugev piki pragu, mis võib olla tekkinud Oleviste kiriku kantseleihoone ehitamisest. Samuti on ka sellel seinal, nagu ka teistel selles hooneosas, näha raidkivide taaskasutamist. Hooneosa B välisseinal on näha vajumist sisehoovi suunas.</p> <p>Olemasolevate vundamentide ja üleüldse maa-aluste müüride seisukord, ulatus ja paiknemine on ebaselge.</p>
UURIMIS- JA PROJEKTEERIMISVAJADUS
<ul style="list-style-type: none">• Inseneritehniline ekspertiis ja täiendavad surfid, selgitamaks välja olemasolevate seinte kandevõime ja võimalike olemasolevate keldrimüüride olemasolu, ulatus, seisukord ja asukoht.
ERITINGIMUSED
<p>4.4.1. Tagada olemasolevate kandeseinte kandevõime ja püsivus.</p>

- 4.4.2. Säilitada olemasolevad kandeseinad.
- 4.4.3. Peatada ja stabiliseerida hoonemahu B esifassaadi müüri vajumine.
- 4.4.4. Võimalike olemasolevate keldriruumide paiknemine, ulatus ning seisukord tuleb kindlaks teha täiendavate väljakaevamiste käigus.
- 4.4.5. Väljakaevamiste käigus leitud keldriruumid võib kasutusele võtta.
- 4.4.6. Eksponeerida välisseintes taaskasutatud raidkivide.



Ill 25 – Välissein Oleviste kiriku sisehoovi poolt. (Autori foto)



Ill 26 – Raidkivi taaskasutamine sillusena välisseinas. (Autori foto)



Ill 27 – Šurf ruumis 105 sisehoovipoolse välisseina ääres. (Autori foto)



Ill 28 – Šurf ruumis 105 Oleviste kirikupoolse seina ääres. (Autori foto)



Ill 29 – Šurf ruumis 106. (Autori foto)



Ill 30 – Šurf ruumis 107. (Autori foto)



Ill 31 – Šurf ruumis 101. (Autori foto)



Ill 32 – Šurf ruumis 103. (Autori foto)



ill 33 – Välistsein ruumis 106. (Autori foto)



ill 34 – Hooneosa C välisseinad. (Autori foto)



ill 35 – Hooneosa B välisseina vajumine. (Autori foto)



ill 36 – Hoonemahu A välisseintes taaskasutatud raidkividetailid. (Autori foto)



ill 37 – Hoonemahu A välisseintes taaskasutatud raidkividetailid. (Autori foto)



ill 38 – Hoonemahu A välisseintes taaskasutatud raidkividetailid. (Autori foto)

4.5 Avatäited

KIRJELDUS

Välisüksed: Tolli tn 5 hooneosad on kõik ligipääsetavad sisehoovist. Hooneosal A on kaks ukseava välisseinas, millest üks on kinni ehitatud ning blokeeritud juurde ehitatud hooneosaga A2 ja A1. Hooneosa A teine välisüks on olnud kahepoolne puituks, mis pärineb viimase kapitaalremondi ajast 1970-datest aastatest ning mida on laiemaks ehitatud. Lisaks sisehoovi poole avanevatele välisustele on hooneosal A ka üks Laia tänava poole avanev kahepoolne välisüks, sarnane teistele hoone välisustele.

Sarnaselt hooneosale A on ka hooneosadel B ja A2 väljapoole avanevad garaažiukse tüüpi välisüksed. Hooneosal A1, us paiknevad elektrilajaama ruumid, on kaks metallist välisust, mis avanevad Laia tänava poole ja Tolli tänava poole. Hooneosal C on säilinud kaks ukseava sisehoovi poole, kuid puuduvad avatäited.

Võrreldes ukseavade paigutust, vanade fotode ja 1820-date aastate ülesjoonistusega, võib öelda, et hooneosa A tänavapoolsetest ukseavadest on säilinud parempoolne ukseava ning teine on muudetud aknaavaks. Ruumi seestpoolt vaadates on näha ka püstvuuki kinnimüüritud kohtades. Sisehoovi poolt on aga olukord teistsugne. Võrreldes 1820-date aastate ülesjoonistusega, on seal näha kahte ukseava, millest ainult üks paigutuks samale asukohale praeguse välisukseavaga, kuid on tänasest ukseavast väiksem.

Lisaks välisustele, mis avanevad sisehoovi ning tänavale on Tolli tn 5 hooneosadel veel olemasolevad läbimurded Tolli tn 3 kinnistu poole. Antud läbimurded on suletud ning ei ole ka teada põhjusi, miks sellised läbimurded üldse kasutuses olid. Üks sellistest läbimurretest paikneb hooneosas B ja üks hooneosas C.

Aknad: Tolli tn 5 hooneosade akende uurimisel peab rääkima erinevatest ajajärkudest. Vanimateks avatäideteks võib lugeda ruumides 105 ja 106 paiknevaid kinnimüüritud avasid ruumi ülaosas. Kinni müüritud avad paiknevad hooneosa Oleviste kirikupoolses fassaadis. Teiseks ajajärguks on hooneosas C paiknev aken, mis on rajatud enne Oleviste kiriku kantseleihoone rajamist ning kinni müüritud kantseleihoone ehitamisega. Kuna sellisesuurusega aknaava on antud fassaadil ja hoones ainukene, võiks spekuloida selle üle, kas see on kunagi olnud hoopis ukseava koht. Ülejäänud

aknad Tolli tn 5 hoonetekompleksis on 1970-date aastate kapitaalremondi käigus paigaldatud kaheraamsed kuuese jaotusega anad ning tiheda ruudustikuga aknad.

Siseuksed: Hooneosade vahel on olnud läbimurdeid, kuid nendest kõik on mingil ajal suletud ning seetõttu on kõik hooneosad eraldi väljapääsuga. Olemasolevaid siseuksi pole säilinud.

SEISUKORD

Olemasolevate avatäidete seisukord ei ole hea. Hooneosadel on kõik algupärased avatäited välja vahetatud 1970-date aastate kapitaalremondi käigus. Kuna hooneosad on viimased kakskümmend aastat seisnud tühjal ja kasutuseta on aeg ning liigiiskus teinud oma töö. Välisuste metallsulused on roostes ning ukselehtedel on veekahjustused ukse alumises osas. Aknaraamide seis on võrreldes välisustega parem. Säilinud on 20. sajandi suluseid, nt aknasulgur ja kremoonid. Kuid vaatamata sellele on antud aknad siiski kehva kvaliteediga ning amortiseerunud.

UURIMIS- JA PROJEKTEERIMISVAJADUS

- Uute uste ja metallmanuste tööjoonised

ERITINGIMUSED

- 4.5.1.** Asendada olemasolevad välisused uute vanalinna keskkonda sobivate välisustega.
- 4.5.2.** Lubatud on kavandada välisuste avadesse aknaid.
- 4.5.3.** Avada olemasolevad kinni müüritud läbimurded hooneosade vahel.
- 4.5.4.** Uute akende ja uste materjalina kasutada täispuitu.
- 4.5.5.** Asendada olemasolevad metalluksed hoone fassaadil puitvoodriga metallist välisuste vastu.
- 4.5.6.** Sisemises aknaraamis on lubatud kasutada pakettklaasi.
- 4.5.7.** Vintskappidele projekteeritud avatäited teha tihedama aknajaotusega.
- 4.5.8.** Säilitada ja eksponeerida olemasolevad kinni müüritud avad hooneosas A, ruumides 105 ja 106.



Ill 39 – Hooneosa A ukseava Laia tänava poolsel fassaadil. (Autori foto)



Ill 40 – Hooneosa A ukseava Laia tänava poolsel fassaadil, siseruumi poolt vaates. (Autori foto)



Ill 41 – Hooneosa A2 ukseava sisehoovi poolt. (Autori foto)



Ill 42 – Hooneosa B ukseava sisehoovi poolt vaates. (Autori foto)



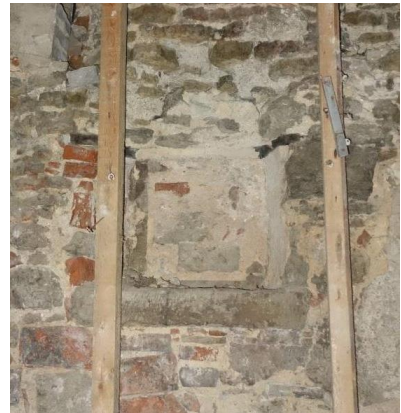
Ill 43 – Hooneosa A1 ukseava Tolti tänava poolt. (Autori foto)



Ill 44 – Hooneosa A1 ukseava Laia tänava poolt. (Autori foto)



Ill 45 ja 46 – Kinni müüritud avad ruumis 105. (Autori foto)



Ill 47, 48 ja 49 – Kinni müüritud avad ruumis 106. (Autori foto)



Ill 50 – Kinni müüritud anaava ruumis 104. (Autori foto)



Ill 51 – Kinni müüritud anaava Laia tänava poolses välisseinas. Foro ruumi 106 poolt. (Autori foto)

Ill 52 – Kinni müüritud anaava Laia tänava poolses välisseinas. Foro ruumi 107 poolt. (Autori foto)



Ill 53– Hooneosa B aken. (Autori foto)



Ill 54– Kinnimüüritud ava hooneosas B, Tolle tn 3 hoonepoolses välisseinas. (Autori foto)

Ill 55– Kinnimüüritud ava hooneosas C, Tolle tn 3 hoonepoolses välisseinas. (Autori foto)

Ill 56– Kahelt poolt kinni müüritud ava hooneosas C, Tolle tn 3 hoonepoolses välisseinas. (Autori foto)



Ill 57– Kinnimüüritud ava hooneosa B ja C vahel. Vaade ruumist 101. (Autori foto)

Ill 58– Kinnimüüritud ava hooneosas C. Vaade ruumist 103. (Autori foto)

4.6 Siseseinad ja siseviimistlus

KIRJELDUS JA SEISUKORD
<p>Hooneosa A vaheseinad on paekivist laotud massiivsed kandvad vaheseinad ning silikaattelistest mitteandvad vaheseinad. Olemasoleval paekivist vaheseinal on näha mitut ehitusjärku. Hooneosa A seinad on olnud kaetud krohviga ja TEP plaatidega, millest on järele jäänud vaid karkass. Olemasoleva vaheseina ülaosas on näha jälge kunagisest vahelae paiknemisest.</p> <p>Hooneosa B moodustab üks ruum, mille välisseinad on paekivist laotud seinad, mida on parandatud silikaattelistega ja teiste käepäraste materjalidega.</p> <p>Hooneosas C paikneb kaks vaheseina, mis on paekivist laotud sein. Ruumides 103 ja 104 on säilinud krohviviimistlus. Hooneosa A1 ja A2 vaheline vahesein on silikaattelistest sein.</p>
UURIMIS- JA PROJEKTEERIMISVAJADUS
ERITINGIMUSED
<p>4.6.1. Säilitada kõik kandvad vaheseinad.</p> <p>4.6.2. Siseplaneeringu koostamisel tuleb silmas pidada, et kultuuriväärtuslikud detailid oleksid eksponeeritud või kaitstuna kaetud.</p> <p>4.6.3. Siseplaneeringut võib muuta kergkonstruktsiooniga vaheseinte lammutamise ja püstitamise teel.</p> <p>4.6.4. Krohviviimisluse avamise käigus välja tulnud seintes taaskasutatud raidkividetailid eksponeerida.</p> <p>4.6.5. Krohvitud seinad taaskatta lubikrohviga ja värvida lubivärvi või mõne muu lubikrohvide sobiva värviga.</p> <p>4.6.6. Krohvist puhastatud müüritise eksponeerimine on lubatud.</p>



Ill 59– Paekivist vahesein hooneosas A. Nähtav endise vahelae asukoht ning erinevate ajajärkude müürliladu. Vaade ruumist 102. (Autori foto)

Ill 60– Paekivist vahesein hooneosas A. Seinapeal säilinud TEP plaadi karkass. Vaade ruumist 107. (Autori foto)



Ill 61– Paekivist vahesein hooneosas C. Seinapeal säilinud krohv ja värv. Vaade ruumist 104. (Autori foto)

4.7 Põrandad

KIRJELDUS JA SEISUKORD

Olemasolevad põrandad on 1970. aastate remondi käigus rajatud raudbetoon põrandad. Uurimise käigus ei tulnud välja jälgi vanematest põrandakihtidest ega kandekonstruktsioonidest. Olemasolevad põrandad on lahti võetud šurfide tegemise ajal.

ERITINGIMUSED

4.7.1. Kaevetöid võib teostada ainult arheoloogilise järelevalve all.

4.7.2. Põrandakatetena on lubatud puitlaudpõrand, puitparkett ja vaipkate. Niisketes ruumides on lubatud ka loodus- või tehiskiviplaadid.



Ill 62– Betoonpõrand ruumis 111. Hooneosa A2. (Autori foto)

5. MUINSUSKAITSE ERITINGIMUSTE KOOND

Hoone ümbrus ja sisehoov

Siseõu:

1. Tagada kinnistul vajalik aastaringne hooldus.
2. Teostada vertikaalplaneering ja tagada vihmavee äravool hoone seintest eemale.
3. Hoone tänavapoolsetel külgedel juhtida vihmavesi olemasolevatesse restkaevudesse.
4. Vihmaveetorude alla kõnniteel paigaldada äravoolurennid.
5. Säilitada maksimaalselt säilinud munakivist hoovikatendit.
6. Uue katendina on lubatud graniit-, paekiviplaat või munakivi.
7. Kaevetöid võib teostada ainult arheoloogilise järelevalve all.

Piirdeaed ja väravad:

8. Olemasolev kinnistut piirav kivimüür on lubatud katta paekiviplaatidega, olemasolevate paekiviplaatide eeskujul.
9. Lubatud on taastada Tolli tänavapoolse värava sillus.
10. Paigaldada uus puitvärav jalgväravaga.
11. Puitvärava valmistamisel võtta aluseks vanalinnale omane värvilahendus või analoog. Kasutada sepistatud suluseid.

Hoone fassaad

12. Säilitada algupärane avatäidete jaotus fassaadidel
13. Lubatud on avada ajaloolisi ukse- ja aknaavasid välisseintes, mis hetkel on kinni müüritud.
14. Erandina ei ole lubatud avada ajaloolisi ukse ja aknaavasid, mis avanevad naaberkinnistutele.
15. Ajaloolised ukse- ja aknaavad mida ei ole lubatud avada võib eksponeerida ruumi seestpoolt seinaniššidena.
16. Hoonemahu B aknaavade proportsiooni võib muuta pikendades aknaavasid allapoole.

17. Sisehoovipoolsetel fassaadidel võib olemasolevaid ukseavasid muuta aknaavadeks.
18. Fassaadide restaureerimisel tuleb kasutada lubikrohvi ja –värvi. Sokliosas võib kasutada ka hüdraulilist lubikrohvi ja silikaatvärvi. Fassaadide värvitoonide valikus lähtuda kas varasematest välisviimistluse lahendustest või vanalinnale omastest värvilahendustest. Võtta arvesse naaberkinnistute hoonete värvilahendusi.
19. Vältida õhksoojuspumpade ja konditsioneeride välisosade, antennide, ventilatsioonikorstnate ja muude tehniliste seadmete paigaldamist hoonete fassaadidele ja katustele.
20. Hoone tänaväärsetele fassaadidele ei ole lubatud paigaldada reklaame või silte.
21. Tagada Tallinna vanalinna alal kehtivate nõuete kohane tänavasilt nii Laia kui ka Tolli tänava fassaadil.
22. Säilitada Laia tänava äärsed fassaadi küljes paiknev tänavavalgusti.

Katuse konstruktsioon ja viimistlus

23. Hoonetel katusekattena lubatud S-kujuline põletatud savist katusekivi (soovitatav antiik) ning värvida harjakivid valgeks.
24. Hoonemahu A2 katusekattena on lubatud kasutada valtsplekki (kasutada plekitahvleid traditsioonilistes mõõtudes 75x125 cm).
25. Katustel kasutada räästapealseid vihmaveerenne.
26. Hooneosade katustele paigaldatud lumetõkked, käiguteed jm ohutuspaigaldised viimistleda katusekattega sarnases toonis.
27. Hooneosa C katuse võib muuta käidavaks katuseks ning kasutada katuseterrassina.
28. Hooneosa A ja A1 sisehoovipoolsele küljele on lubatud rajada vintskappe.
29. Hooneosa A Laia tänavapoolse ajaloolise teise korruse aknaava võib muuta tänavapoolseks vintskapiks.
30. Hooneosa B katusele võib rajada uukaknad.
31. Katustele on lubatud rajada suitsuärastusluuke.

Avatäited

32. Asendada olemasolevad välisüksed uute vanalinna keskkonda sobivate välisustega.

33. Lubatud on kavandada välisuste avadesse aknaid.
34. Avada olemasolevad kinni müüritud läbimurded hooneosade vahel.
35. Uute akende ja uste materjalina kasutada täispuitu.
36. Asendada olemasolevad metalluksed hoone fassaadil puitvoodriga metallist välisuste vastu.
37. Sisemises aknaraamis on lubatud kasutada pakettklaasi.
38. Vintskappidele projekteeritud avatäited teha tihedama aknajaotusega.
39. Säilitada ja eksponeerida olemasolevad kinni müüritud avad hooneosas A, ruumides 105 ja 106.


Siseseinad ja siseviimistlus

40. Säilitada kõik kandvad vaheseinad.
41. Siseplaneeringu koostamisel tuleb silmas pidada, et kultuuriväärtuslikud detailid oleksid eksponeeritud või kaitstuna kaetud.
42. Siseplaneeringut võib muuta kergkonstruktsiooniga vaheseinte lammutamise ja püstitamise teel.
43. Krohviviimisluse avamise käigus välja tulnud seintes taaskasutatud raidkividetailid eksponeerida.
44. Krohvitud seinad taaskatta lubikrohviga ja värvida lubivärvi või mõne muu lubikrohvile sobiva värviga.
45. Krohvist puhastatud müüritise eksponeerimine on lubatud.

Põrandad

46. Põrandakatetena on lubatud puitlaudpõrand, puitparkett ja vaipkate. Niisketes ruumides on lubatud ka loodus- või tehiskiviplaadid.





6. VÄÄRTUSLIKE DETAILIDE JA KONSTRUKTSIOONIDE LOEND





1	Kinni müüritud avad ruumis 105	
---	--------------------------------	---

2

Kinni müüritud
avad ruumis 106



<p>3</p>	<p>Puitsillusega ukseava ruumi 107 seinas, mis oli varem välissein</p>	
<p>4</p>	<p>Kaarsillusega kunagised ukseavad ruumi 106 ja 107 Laia tänavapoolses välisseinas</p>	<div style="display: flex; justify-content: space-around;">   </div> <p style="text-align: center;"><i>Vaade ruumist 106</i> <i>Vaade ruumist 107</i></p>
<p>5</p>	<p>Kinni müüritud aknaava ruumi 104 välisseinas</p>	


<p>6</p>	<p>Kinni müüritud ukseava ruumide 101 ja 102 vahel</p>		
<p>7</p>	<p>Kinni müüritud aknaava ruumide 106 ja 107 vahel välisseinas</p>		

Vaade ruumist 101

Vaade ruumist 102

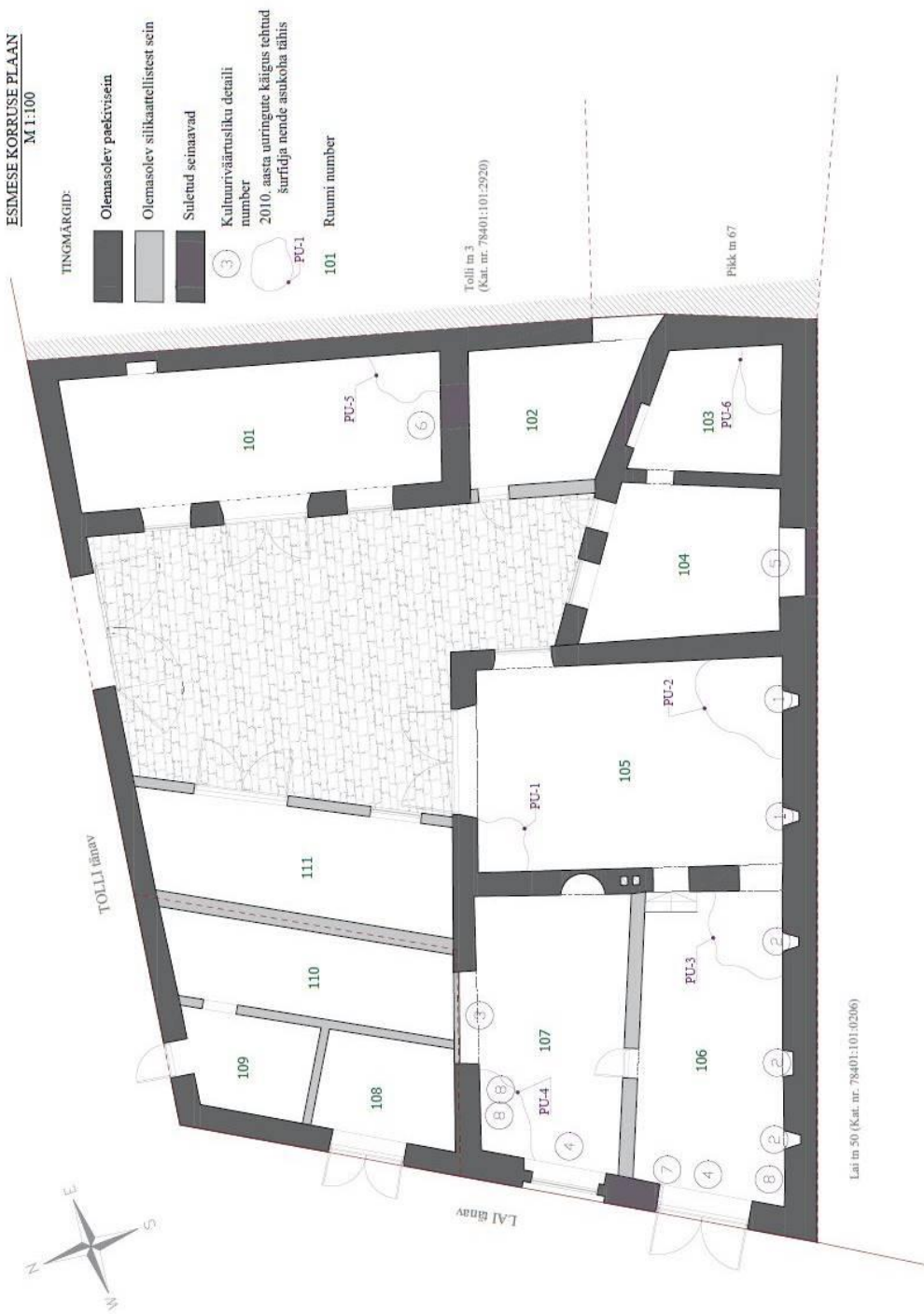
Vaade ruumist 106

Vaade ruumist 107

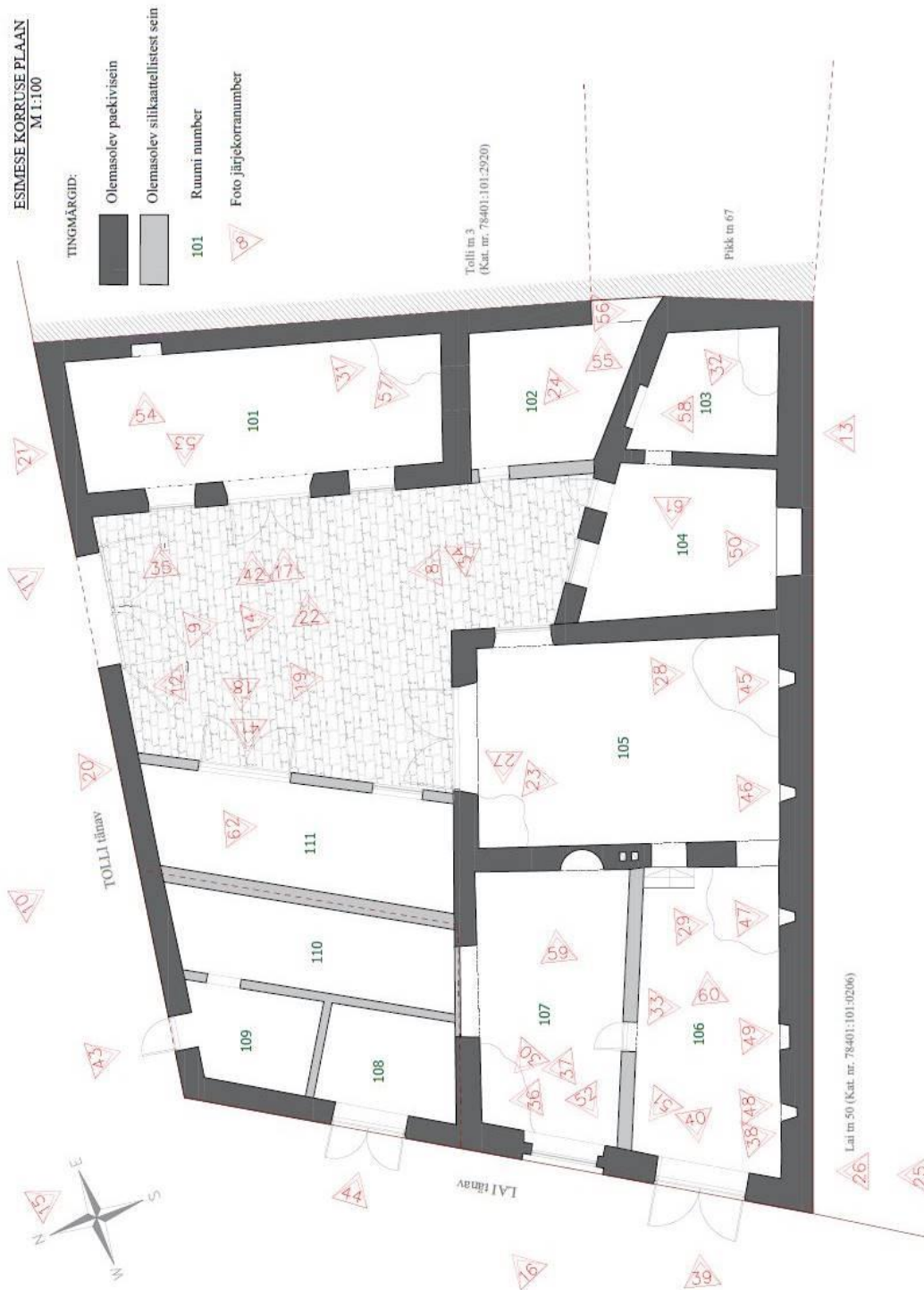
8	Hoonemahu A välisseintes taaskasutatud raidkividetailid	 <p>The image contains three separate photographs showing close-up details of stone masonry. The top photograph shows a horizontal stone course with a recessed rectangular feature. The middle photograph shows a similar stone block with a recessed rectangular feature, possibly a keyhole or a decorative element. The bottom photograph shows a vertical stone block with a recessed rectangular feature, also possibly a keyhole or a decorative element. The stones are light-colored and show signs of weathering and reuse.</p>
---	--	--

7. LISAD

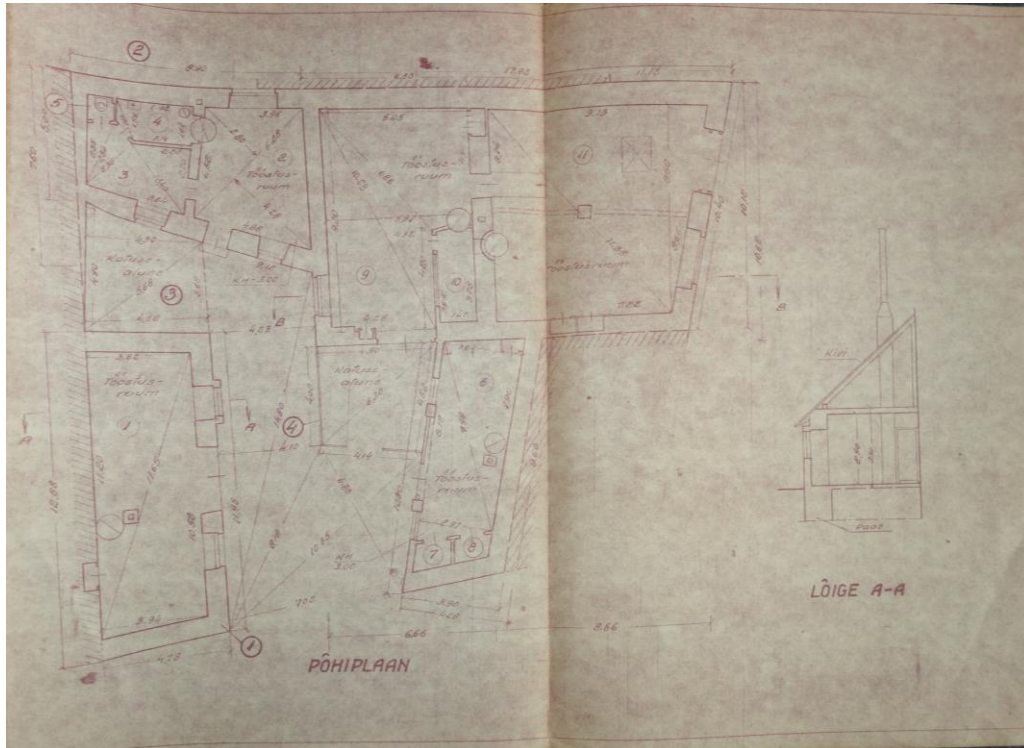
7.1 Väärtuslike detailide asukohad plaanil



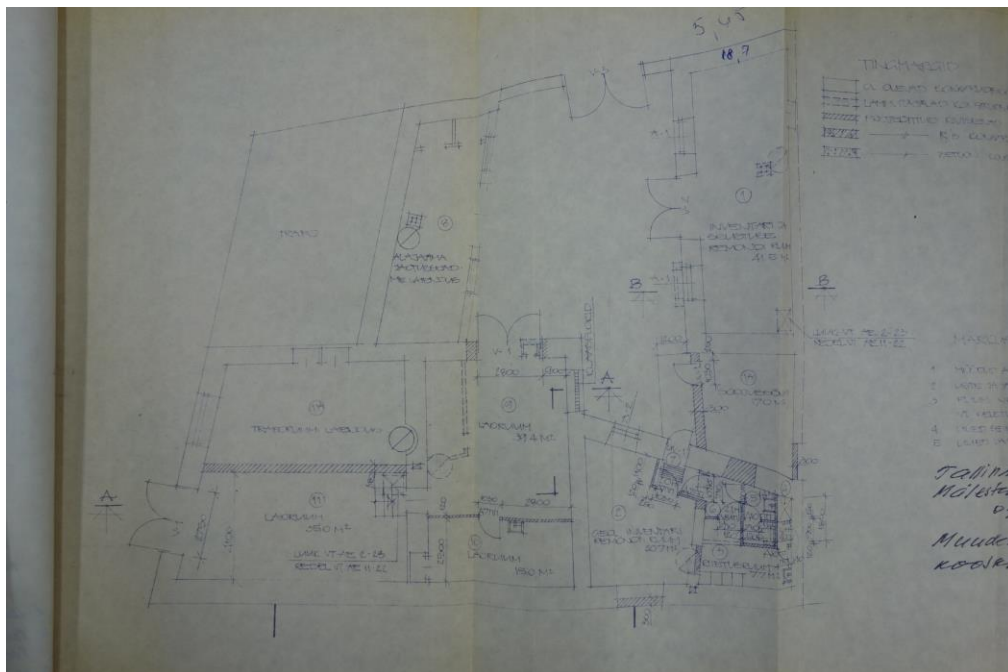
7.2 Fotode asukohad plaanil



7.3 Ajaloolised plaanid



Ill 63– Plaan aastast 1961. Muinsuskaitseameti arhiiv, ERA.T-76.1.16569: Kinnistutoimik, Tallinn, 1961-1974.



Ill 64– Plaan aastast 1976. Tallinna Linnaarhiiv (TLA), TLA.R-347.2.1382: Kapitalremontitööde tehniline tööprojekt. Arhitektuur ehituslik osa. Projekteerimise instituut. Kommunaalprojekt. Tallinn 1976.

7.4 Ajaloolised kaardid



Ill 65– Plaan aastast 1897. Tallinna kaardiarhiiv. <http://gis.tallinn.ee/kaardiarhiiv/>



Ill 66– Plaan aastast 19. saj lõpust. Tallinna kaardiarhiiv. <http://gis.tallinn.ee/kaardiarhiiv/>

7.5 Ajaloolised fotod



Ill 67– Foto aastast 1928. Vaade Tooli tänava poolt Laia tänava poole .
<https://register.muinas.ee/public.php?menuID=monument&action=imagegallery&id=3086>



Ill 67– Foto aastast 1958. Fotonegatiiv. Tallinna Linnamuuseumi arhiiv. TLM FN 3527