

OÜ Polli Mõis

Reg. kood 10461334

Jaama tee 16 // Vana-Apteegi, Vasalemma 76101, Lääne-Harju vald

Tel. 81 001 000

Muinsuskaitse eritingimused Polli mõisa pargi rekonstrueerimisprojektile

Polli mõis, Polli küla, Mulgi vald, Viljandi maakond

Polli mõisa park, mälestise reg. nr. 14510

Seotud kultuurimälestised: 14509 Polli mõisa peahoone, 14511 Polli mõisa pargi väravapostid, 14512 Polli mõisa aia piirdemüür, 14513 Polli mõisa koortemaja, 14514 Polli mõisa jääkelder, 14517 Polli mõisa kasvuhuone, 14525 Polli mõisa ametnikemaja 2, 14526 Polli mõisa viinavabrik, 14527 Polli mõisa viinameistri maja, 14528 Polli mõisa viinaait.



Töö nr. 2018/05-1

Polli / Vasalemma 2018

Tellija: OÜ Polli Mõis

Koostaja: Kaido-Allan Lainurm

Esikaane foto: Polli mõisahäärberi peasissepääsu esine haljastus u. 1910
Rahvusarhiiv (3-8606)

© OÜ Polli Mõis 2018

Sisukord

1.	Sissejuhatus	5
1.1.	Muinsuskaitse eritingimuste koostamise objekt ja eesmärk.....	5
1.2.	Asukoht ja suurus	5
1.3.	Kaitsestaatus.....	7
1.4.	Ülevaade Polli mõisa pargiga seotud varasematest töödest ja olulisematest uuringutest	10
1.5.	Eritingimuste koostamisel kasutatud allikmaterjalid	11
2.	Ajalooline ülevaade.....	13
2.1.	Polli mõis ja selle omanikud	13
2.2.	Ansambel, hoonestus.....	15
2.3.	Park	30
2.3.1.	Pargi kujunemine, pargi vanemad osad.....	30
2.3.2.	Esiväljak	33
2.3.3.	Tagaväljak	35
2.3.4.	Teed.....	37
2.3.5.	Rajatised.....	40
2.3.6.	Puistu.....	46
2.3.7.	Tarbeaed (viljapuu- ja köögiviljaaed, hiljem tuntud kui lilleaed)	50
2.3.8.	Georg Kuphaldi olulisemad kujunduspõhimõtted pargis	51
3.	Pargi seisukord	52
3.1.	Pargiruum, kompositsioon, ruumiline struktuur.....	52
3.2.	Teedevõrk.....	63
3.3.	Veekogud ja kraavid.....	68
3.4.	Pargirajatised ja arhitektuursed väikevormid	70
3.4.1.	Värvapostid.....	70
3.4.2.	Piirdemüür ja väravarajatis.....	73
3.4.3.	Kelder	76
3.5.	Muud tehislikud rajatised	77
3.6.	Puistu ja haljastus	79
3.7.	Väärtushinnang pargikompositsioonile ja selle osadele, pargi kaitsevajadus	83
4.	Muinsuskaitseline lähenemine ja kontseptsioon	83
4.1.	Rekonstrueerimisprojekti koostamise vajadus ja põhjendus.....	83
4.2.	Muinsuskaitseline lähenemine ja kontseptsioon	85
5.	Eritingimused	87
5.1.	Üldtingimused	87
5.2.	Vaated, avatud-suletud pargiosad.....	88

5.3.	Taimmaterjali valik	89
5.4.	Tarbeaed (kollektsioonaed, püsikud, köögiviljad, lilled, ...)	92
5.5.	Teed, platsid, parkimine	92
5.6.	Arhitektuursed väikevormid, pargirajatised	93
5.7.	Piirded	95
5.8.	Valgustus.....	96
5.9.	Vertikaalplaneerimine	97
5.10.	Veekogud	98
5.11.	Puistu (raied ja istutused)	98
5.12.	Lammaste karjatamine ja mesindus pargialadel.....	99
LISA 1.	Pildistamise suunad	101

1. Sissejuhatus

1.1. Muinsuskaitse eritingimuste koostamise objekt ja eesmärk

Polli mõisa pargi muinsuskaitse eritingimused on koostatud OÜ Polli Mõis (edaspidi Polli mõis) tellimusel Mulgi vallas, Polli külas asuva Polli mõisa pargi rekonstrueerimisprojekti koostamiseks põhiprojekti tasandil.

Polli mõisa tänastel omanikel on kavas park heakorrastada, säilitades ja vajadusel taastades kõik Polli mõisapargile iseloomulikud tunnused ja arhitektuurilised elemendid, mis olid välja kujunenud 20. sajandi alguseks. Polli mõisapargi viimaseks arhitektiks loetakse Georg Friedrich Ferdinand Kuphaldti (1853-1938), kes koostas pargi projekti 1880-ndatel aastatel. Kahjuks ei ole tema poolt koostatud pargiplaan säilinud. Seetõttu lähtutakse eritingimustes pakutud lahenduste väljatöötamisel maastikul säilinud vaadetest, põliste pargipuude asukohast, Georg Kuphaldti teistest samasisulistest töödest ning säilinud foto- ja arhiivimaterjalidest, mis kokku annavad küllaltki täpse ülevaate pargi tolleaegsest seisundist ja arhitektuursest kompositsioonist.

Tänaseks on suuri maa-alasid hõlmanud park suures osas metsastunud või inimtegevuse tulemusel hävinenud, rahuldavalt on säilinud ca 9 ha parki mõisasüdames ning piki Longi teed kulgev allee. Võsastunud pargi korrastamine, kunagise jalutusteede võrgu ja kadunud pargielementide taastamine loob võimalused Polli mõisa terviklikuks väljaarendamiseks nii omanike koduna, iseseisvalt toimetuleva majandusüksusena kui ka mõisaturismi sihtkohana.

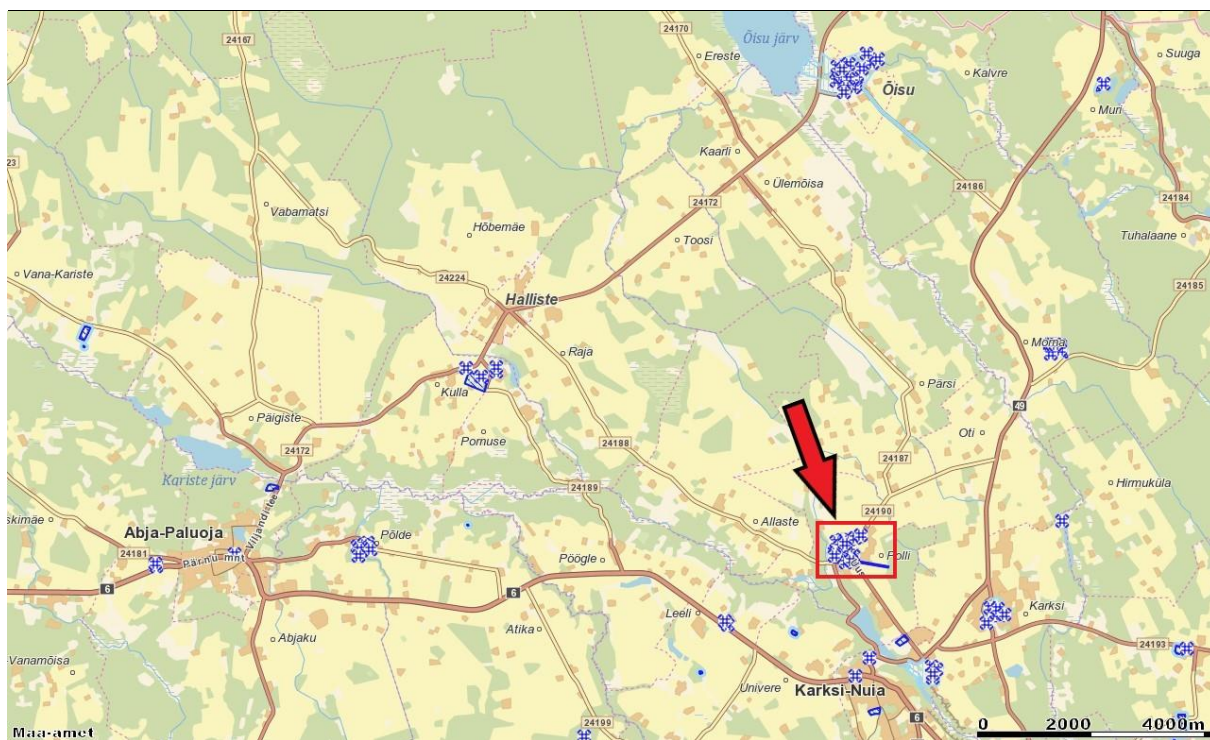
Eritingimuste koostaja on Kaido-Allan Lainurm. Välitööd on teostatud märtsis ja aprillis 2018. aastal. Lisaks välitööde aja talletatud pildimaterjalile on olukorra kirjeldamisel kasutatud materjali, mis on talletatud eritingimuste koostaja poolt ajavahemikus 2015-2017 (toomaks paremini esile olulisi vaateid või detaile, mis aastaaegade vaheldumisest tingituna ei olnud välitööde teostamise ajal piisavad). Pildistamise suunad on toodud ülevaatlikul skeemil Lisas I. Fotode autor, kui fotole ei ole lisatud viidet allikale, on eritingimuste koostaja.

1.2. Asukoht ja suurus

Polli mõisa park asub Viljandi maakonnas, Mulgi vallas, Polli külas (skeem 1).

Eritingimustega käsitletav ala hõlmab järgmiseid katastriüksuseid:

- Polli park (60001:001:0107)
- Polli mõis (60001:001:1080)
- Jääkeldri (60001:001:0058)
- Valitsejamaja (60001:001:0063)
- Tammemäe (60001:001:0043)
- Pargi (60001:001:0061)
- Polli viinaait (60001:001:0108)
- Viinavabriku (60001:001:0088)
- Viinameistri (60001:001:0780)

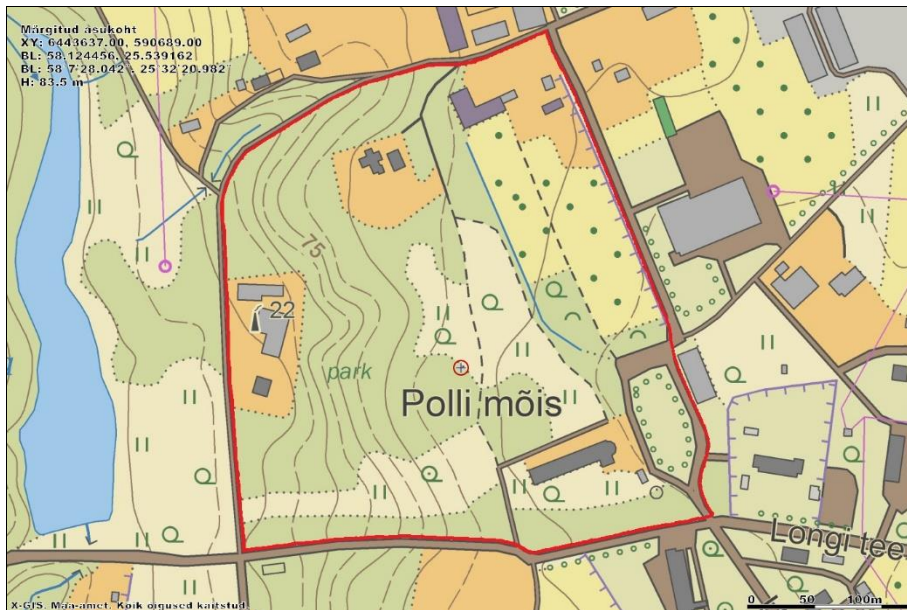


Skeem 1. Polli mõisa pargi paiknemine lähedalasuvate keskuste (Karksi-Nuia, Abja-Paluoja, Halliste, Õisu) suhtes (allikas: Maa-ameti kaardiserver)

Detailsemat tähelepanu on pööratud Polli mõisale kuuluvatele, samuti avaliku kasutuse lepingu alusel Polli mõisa poolt hallatavatele kinnistutele, mille kompleksset arendamist (rekonstrueerimist) saab tööde tellija ise suunata:

- Polli park (60001:001:0107)
- Polli mõis (60001:001:1080)
- Jäakeldri (60001:001:0058)
- Valitsejamaja (60001:001:0063)

Eritingimustega käsitletav ala (skeem 2) piirneb Kaali teega (24190 Kaali tee, 60001:002:0045), Talli teega (6000106 Talli tee, 60001:001:0106) ja Polli teega (24191 Polli tee, 60001:001:0035), jättes välja piki Longi teed kulgeva allee. Kokku on käsitletava ala suurus 12 ha, millest ligikaudu 2 ha (Valitsejamaja kinnistule jääv ajalooline mõisa tarbeaed) ei ole kaitse all, kuid jääb kaitsetsooni. Tellija soov on kaitsetsooni jäävat tarbeaeda käsitleda ja arendada koos kaitsealuse pargiga. Vastavat ettepanekut on toetanud nii Muinsuskaitseameti kui Keskkonnaameti piirkondlikud esindajad.



Skeem 2. Muinsuskaitse eritingimustega käsitletav ala (piir märgistatud punasega) (Allikas: Maa-ameti kaardiserver ja tellija poolne lähteülesanne)

1.3. Kaitsestaatus

Polli mõisa park on kultuuriministri 15.12.1997 määrusega nr 79 kantud arhitektuurimälestisena kultuurimälestiste riiklikusse registrisse, reg nr 14510¹ (RTL 1998, 40, 191).²

Polli mõisa park pindalaga 12,6 ha (skeem 3) kuulub looduskaitsealuste parkide nimistusse (KKR kood KLO1200133; kaitsekorra alus: Vabariigi Valitsuse 3. märtsi 2006. a määrus nr 64 „Kaitsealuste parkide, arboreetumite ja puistute kaitse-eeskiri“).³ Kaitsealuse pargi servast jookseb kaitsealune Kutsiku oja (KKR kood VEE1136100).⁴ Samuti külgneb park Karksi maastikukaitsealaga (KKR kood KLO1000643).⁵ Eritingimustega kaetav ala (pindalaga 10 ha) lähtub Keskkonnaameti poolt 2009. aastal Keskkonnaministeeriumile esitatud kaitsekorra muutmise ja kaitse alla võtmise menetluse algatamise ettepanekust⁶, mis käsitleb kaitsealuse Polli pargi piiride muutmise ettepanekut⁷ (KKR kood PLO1000017, skeem 4). Keskkonnaameti ettepanek langeb kokku kultuurimälestiseks tunnistatud alaga.

Eritingimused ei käsitle piki Longi teed kulgevat põlispuude alleed, mis ulatuslike raietööde, pikaajalise hooldamatuse ja Nõukogude perioodil allee äärde ehitatud kortermajade tõttu on kaotanud olulise osa mõisa allee tunnustest ja kunagisest funktsionaalsusest ning ei moodusta ülejäänud pargialaga enam kokkukuuluvat tervikut. Eritingimustesse on aga omanike soovil

¹ <https://register.muinas.ee/public.php?menuID=monument&action=view&id=14510> (21.04.2018)

² <https://www.riigiteataja.ee/akt/87280> (21.04.2018)

³ http://register.keskkonnainfo.ee/envreg/main?reg_kood=KLO1200133&mount=view (21.04.2018)

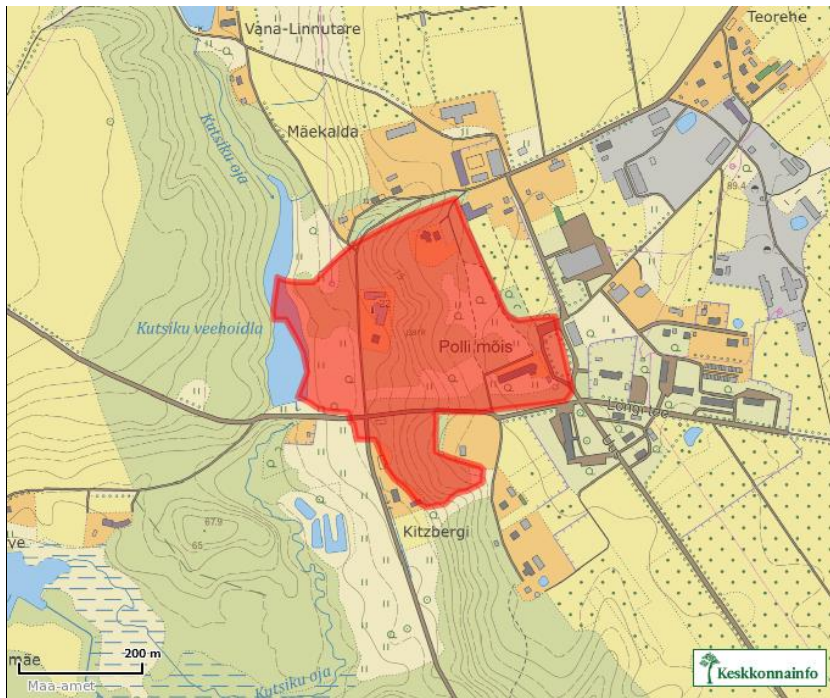
⁴ http://register.keskkonnainfo.ee/envreg/main?reg_kood=VEE1136100&mount=view (21.04.2018)

⁵ http://register.keskkonnainfo.ee/envreg/main?reg_kood=KLO1000643&mount=view (21.04.2018)

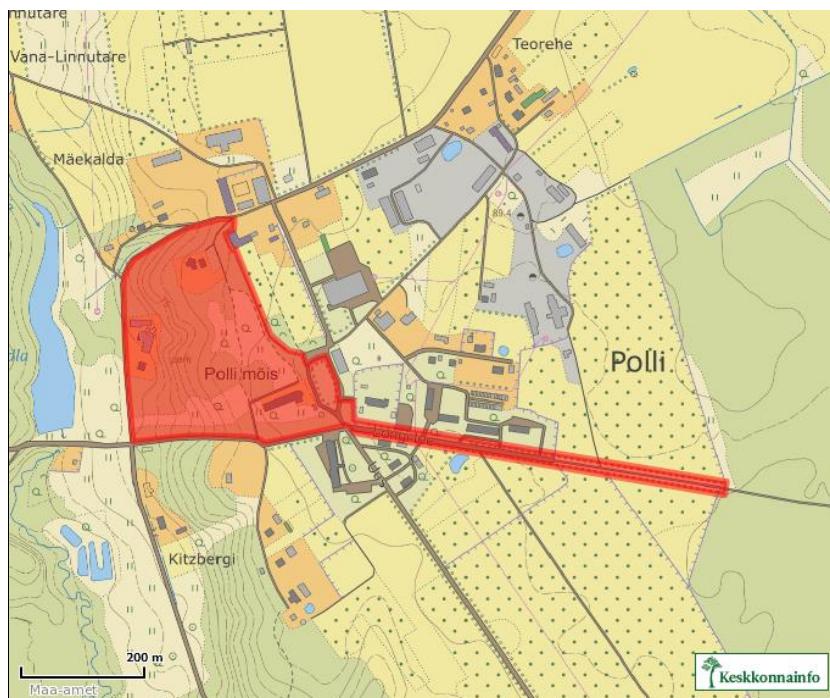
⁶ <http://loodus.keskkonnainfo.ee/services/GetFile.aspx?fail=-997536012> (21.04.2018)

⁷ http://register.keskkonnainfo.ee/envreg/main?reg_kood=PLO1000017&mount=view (21.04.2018)

kaasatud Valitsejamaja kinnistul asuv viljapuu- ja köögiviljaaed (tarbeaed), mis jääb kaitsealast välja, kuid moodustab koos ülejäänud pargialaga ajaloolise ja kompaktse terviku. Samuti käsitlevad pargi eritingimused detailsemalt pargi territooriumile jäävaid olulisemaid rajatisi (nende hulgas väravapostid, piirdeaed, kelder).



Skeem 3. Polli park (Polli katsebaasi park) seisuga aprill 2018 (KLO1200133) (allikas: Keskkonnaregistri avalik teenus)

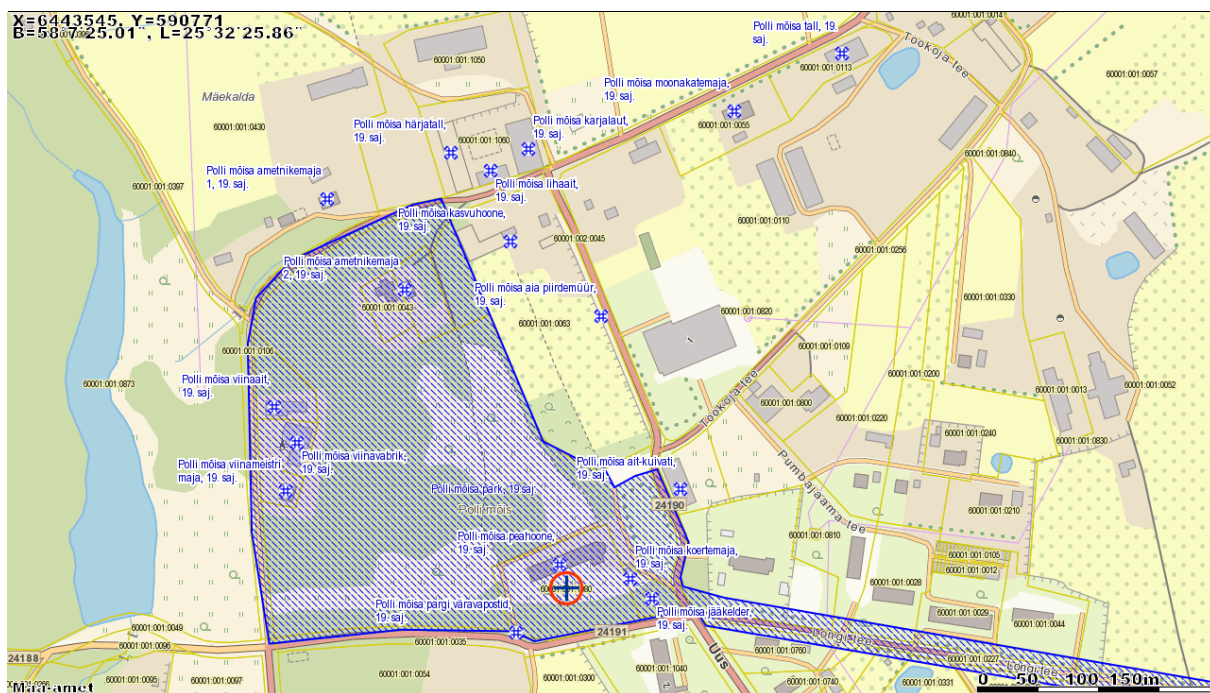


Skeem 4. Polli mõisa pargi looduskaitseala piiri muutmissetpanek, kavandatav kaitstav ala (PLO1000017) (allikas: Keskkonnaregistri avalik teenus)

Eritingimustega hõlmatava Polli mõisa pargi territooriumil asuvad järgmised riikliku kaitse all olevad mälestised (skeem 5):

- 14509 / Polli mõisa peahoone;
- 14511 / Polli mõisa pargi väravapostid;
- 14512 / Polli mõisa aia piirdemüür;
- 14513 / Polli mõisa koortemaja;
- 14514 / Polli mõisa jääkelder;
- 14517 / Polli mõisa kasvuhoone;
- 14525 / Polli mõisa ametnikemaja 2;
- 14526 / Polli mõisa viinavabrik;
- 14527 / Polli mõisa viinameistri maja;
- 14528 / Polli mõisa viinaait.

Mälestised registrinumbriga 14509, 14511, 14512, 14513, 14514 ja 14517 kuuluvad Polli mõisale, teised erinevatele eraomanikele.



Skeem 5. Kultuurimälestiste asukohad plaanil. Sinise viirutusega on toodud kultuurimälestise ala (Polli mõisa park). (allikas: Maa-ameti kaardiserver).

Kultuuriministri poolt 2017. aastal välja antud käskkirjaga lõpetati Polli mõisa valitsejamaja (reg nr 14516) ja aednikumaja (reg nr 14518) kultuurimälestiseks olemine, kuna hooned on hävinud sellisel määral, et nende piisavalt autentsena taastamine ei ole võimalik. Edaspidi jäävad hävinud hoonete vundamendid Polli mõisa kasvuhoone kaitsevööndisse, kus ehitamine tuleb kooskõlastada Muinsuskaitseametiga. Ministri käskkirja kohaselt on võimalik samale kohale ehitada hävinud hoonete mahte järgivad uued keskkonda sobivad hooned.⁸

⁸ Kultuuriministri 13.09.2017 käskkirja nr 201

Polli mõisa pargi põhjapoolses osas asub maa-alune kelder, mis ei ole mälestisena kaitse all. Samuti jäävad eritingimustega hõlmatava Valitsejamaja kinnistu tarbeaia territooriumile kasvuhoone müürid ja puukuurid, mis samuti ei ole mälestisena kaitse all. Nende kohta antakse täpsemad soovitusel tagapool.

Polli mõisa pargi vahetus läheduses (väljaspool parki) asuvad järgmised eraomandis ja riikliku kaitse all olevad mälestised:

- 14515 / Polli mõisa ait-kuivati;
- 14521 / Polli mõisa karjalaut;
- 14522 / Polli mõisa härjatall;
- 14523 / Polli mõisa lihaait;
- 14524 / Polli mõisa ametnikemaja 1.

1.4. Ülevaade Polli mõisa pargiga seotud varasematest töödest ja olulisematest uuringutest

1. **Ranniku, V.** 1978. Eesti NSV mõisate esialgne ülevaade. Viljandi rajoon. Tallinn, 1978. Leheküljed 146-158. Muinsuskaitseameti arhiiv A-124
2. **Maiste, J., Tilk, K.** 1979. Mõisate inventariseerimine. Eesti NSV mõisaarh. riikliku kaitse alla võtmise ettepanekud-põhjendused. Köide IX - Viljandi rajoon. Tallinn, 1979. Leheküljed 39-46. Muinsuskaitseameti arhiiv A-324
3. **Kangilaski, E.** 1980. Inventariseerimise ankeet. Polli mõis. Muinsuskaitseameti digiteeritud arhivaalid nr. 2705.⁹
4. **Kangilaski, E.** 1983. Polli mõis. Arhitektuurimälestise pass. Muinsuskaitseameti digiteeritud arhivaalid nr. 6149.¹⁰
5. **Kangilaski, E.** 1984. Viljandi raj. Polli mõis. Köide IV. Ajalooline õiend. Muinsuskaitseameti arhiiv A-1208
6. **Olander, E., Made, T., Kangilaski, E.** 1985. Viljandi raj. Polli mõisa pargi tööprojekt. Köide I. Üldseletuskiri ja joonised. Muinsuskaitseameti arhiiv P-7090
7. **Made, T., Pärn, H.** 1985. Viljandi raj. Polli mõisa pargi tööprojekt. Köide III. Pargi inventeerimine. Muinsuskaitseameti arhiiv A-1358
8. **Polli mõisa pargi hoolduskava.** 2017. Töö nr: 1691KP3. AB Artes Terrae OÜ. Polli mõisa arhiiv

⁹ <https://register.muinas.ee/public.php?menuID=archivalmaterial&action=view&id=2705> (seisuga 01.05.2018)

¹⁰ <https://register.muinas.ee/public.php?menuID=archivalmaterial&action=view&id=6149> (seisuga 01.05.2018)

1.5. Eritingimuste koostamisel kasutatud allikmaterjalid

Kirjalikud allikad:

1. **Kitzberg, A.** 1924. Ühe vana "Tuuletallaja" noorpõlve mälestused. II. Tartu: Noor-Eesti, 1924 [WWW] <https://www.digar.ee/viewer/et/nlib-digar:210175/120485/chapter/5> (viimati külastatud 01.05.2018);
2. **Volberg, J.** 1930. Polli Põllutöökool 1920-1930. Viljandi: Polli Põllutöökooli kirjastus 1930;
3. **Kalamees, J.** 1939. Polli (Karksi) valla ajalugu: auhinnaöö. Tartu Ülikool, 1939
4. **Polli pargi seisukorrast.** 1942-1943. G. Vilbaste ülevaade ja pargi hooldamisega seotud dokumente. 04.08.1942-25.05.1943 Eesti Kultuurilooline Arhiiv, f 152, m 83:6;
5. **Ranniku, V.** 1978. Eesti NSV mõisate esialgne ülevaade. Viljandi rajoon. Tallinn, 1978. Muinsuskaitseameti arhiiv A-124;
6. **Maiste, J., Tilk, K.** 1979. Mõisate inventariseerimine. Eesti NSV mõisaarh. riikliku kaitse alla võtmise ettepanekud-põhjendused. Köide IX - Viljandi rajoon. Tallinn, 1979. Leheküljed 39-46. Muinsuskaitseameti arhiiv A-324;
7. **Kangilaski, E.** 1980. Inventariseerimise ankeet. Polli mõis. Muinsuskaitseameti digiteeritud arhivaalid nr. 2705;
8. **Haak, E.** 1983. Polli. Tallinn: Eesti Raamat, 1983;
9. **Kangilaski, E.** 1983. Polli mõis. Arhitektuurimälestise pass. Muinsuskaitseameti digiteeritud arhivaalid nr. 6149;
10. **Kangilaski, E.** 1984. Viljandi raj. Polli mõis. Köide IV. Ajalooline õiend. Muinsuskaitseameti arhiiv A-1208;
11. **Olander, E., Made, T., Kangilaski, E.** 1985. Viljandi raj. Polli mõisa pargi tööprojekt. Köide I. Üldseletuskiri ja joonised. Muinsuskaitseameti arhiiv P-7090;
12. **Made, T., Pärn, H.** 1985. Viljandi raj. Polli mõisa pargi tööprojekt. Köide III. Pargi inventeerimine. Muinsuskaitseameti arhiiv A-1358;
13. **Kuum, J.** 1991. Aianduse ja mesinduse kutsehariduse arengust Eestis (1940. aastani). Eesti Vabariigi Põllumajandusministeerium, Eesti Põllumajanduse Infokeskus, Tallinn 1991;
14. **Hein, A.** 1999. Viljandimaa mõisad. Viljandi: Hattorpe, 1999;
15. **Sakk, I.** 2002. Eesti mõisad: reisiuht. Tallinn: Sakk & Sakk, 2002;
16. **Kaaver, A.** 2003 Maastikuaednik Georg Kuphaldt. Tallinn: Keskkonnainvesteeringute Keskus, 2003;
17. **Polli mõisakompleksi kuuluvate hoonete, rajatiste tehnilise seisukorra hindamine, ettepanekud.** 2003. Arhitektuuriajalooliselt väärtuslike detailide loetelu. Koost. L. Mutso, OÜ AB Eek&Mutso, 2003. Muinsuskaitseameti arhiiv A-5036;

18. **Aotäht, A.** 2004. Polli park noorenes: Sakala 27.05.2004 [WWW] <https://sakala.postimees.ee/2151995/polli-park-noorenes> (viimati külastatud 02.05.2018);
19. **Johann Christoph Brotze.** 2006. Koostanud Ants Hein, Ivar Leimus, Raimo Pullat, Ants Viires. Tallinn: Estopol, 2006;
20. **Aaspõllu, A.** 2007. Mida istutada parki: Eesti Parkide almanahh 1. Tallinn, 2007;
21. **Abner, O.** 2007. Võsast pargis. Kuidas säilitada pargi põõsarinde mitmekesisust: Eesti Parkide Almanahh 1. Tallinn, 2007;
22. **Hein, A.** 2007. Aed ja aeg. Piirjooni Eesti aiakunsti vanemast ajaloost: Eesti pargid 1. Üldkoostaja Abner, O. Tallinn: Varrak, 2007;
23. **Karro, K., Maiste, J., Nurme, S., Nutt, N., Sinijärv, U.** 2008. Parkide restaureerimine. TTÜ kirjastus 2008
24. **Lamp, L.** Polli park läbi aegade: Eesti Loodus 2008/1. [WWW] http://www.eestiloodus.ee/artikkel2203_2191.html (viimati külastatud 01.05.2018);
25. **Nutt, N., Maiste, J. jt.** 2008. Parkide restaureerimine. Tallinna Tehnikaülikooli Tartu Kolledži väljaanded nr. 1. Maastikuarhitektuuri toimetised I. Tallinna Tehnikaülikooli Tartu Kolledž 2008;
26. **Siilivask, M.** 2008. Polli mõisa peahoone (mälestise reg nr 14509) muinsuskaitse eritingimused konserveerimis- ja restaureerimistöodeks. Polli Mõisa arhiiv;
27. **Drenkhan, R., Hanso, M.** 2009. Hariliku saare allakäik Eestis ja mujal Euroopas: Eesti Loodus 2009/3. [WWW] http://www.eestiloodus.ee/artikkel2722_2720.html(viimati külastatud 01.05.2018);
28. **Masing, M.** 2009. Eesti parkide nahkhiireline väärtus detektor-uuringute põhjal (1999-2008). Abiks loodushuvilisele, 25.2.2009;
29. **Praust, V.** 2010. Viljandimaa mõisad. Tallinn: Tänapäev, 2010;
30. **Eesti pargid 2.** 2012. Üldkoostajad Abner, O. Tallinn: Varrak, 2012;
31. **Vaasa, A.** 2012. Põõsad pargis: Eesti Parkide Almanahh 3. Tallinn, 2012;
32. **Maiste, J.** 2014. 101 Eesti mõisa. Tallinn: Varrak, 2014;
33. **Maaeluministri 29.04.2015 määruse nr 52** Kohalikku sorti taimede kasvatamise toetus Lisa 1 [WWW] https://www.riigiteataja.ee/aktiiv/1040/1201/8010/MM_m52_lisa1.pdf# (viimati külastatud 01.05.2018);
34. **Vaasa, A.** 2016. Eestisse sobivad pargipuud: Eesti Parkide Almanahh 4. Tallinn, 2016;
35. **Kultuurimälestiste riiklik register** [WWW] <https://register.muinas.ee/public.php> (viimati külastatud 08.08.2017);
36. **Eesti Entsüklopeedia** [WWW] http://entsyklopeedia.ee/artikkel/polli_m%C3%B5is1 (viimati külastatud 20.04.2018);

Plaanid ja ajaloolised fotod:

1. Ajaloolise õiendi fotomaterjal (sh mõisasüdamikuplaan 19. saj II pool, koopia 1920.a) (1984.a) (ERA.T-76.1.11457);
2. Filmiarhiivi materjal Polli mõisast [WWW] <http://www.ra.ee/fotis/> (1918-1998. a);
3. ENSV Ehituskomitee Kultuurimälestiste RPI poolt koostatud Polli pargi plaan (1985. a);
4. Kukk, T. Polli pargi dendroplaan. M 1:500 (2010. a).

2. Ajalooline ülevaade

2.1. Polli mõis ja selle omanikud

Ühes teiste ümberkaudsete mõisatega (Pöögle, Pornuse, Abja, Kariste, Tuhalaane, Öisu jt) kuulusid hilisemad Polli mõisa maad enne Põhjasõda Karksi ordulossi alla.¹¹ Karksi muutus orduvõimu tugipunktiks juba XIII sajandil, sealset ordulinnust mainitakse esmakordselt 1248. aastal. Linnusega samaaegselt rajati tõenäoliselt ka mõis, mille alla kuulusid hilisemad Polli mõisa alad. Sajandite jooksul käis linnus käest kätte – näiteks 1560.a vallutasid linnuse venelased, 1561.a poolakad, 1563.a rootslased jne. Stabiilsem periood saabus XVII sajandil, kui piirkond ühendati Rootsi krooni alla.¹²

XVII sajandi lõpus redutseeriti mõis sarnaselt enamuse teiste Liivimaa mõisatega riigimõisaks. Sellele järgnes suur näljahäda 1697. aastal, algas Läänemerele ülemvõimu pärast peetav Põhjasõda (1700-1721) ning lisandus katkuepidemia 1710. aastal.¹³ Peale sõja lõppu ja vene vägede võitu tühistas Peeter I mõisate reduktsiooni. Maavalduste ümberjagamise tulemusena moodustati ajavahemiks 1724-1731¹⁴ Karksi mõisa edela- ja läänepoolsetest aladest iseseisev Polli mõis, mis jäi esialgu tegutsema kroonumajandina.

1744. aasta detsembris andis keisrinna Jelizaveta Petrovna Polli mõisa koos 655 pärisorjaga oma soosikule, ülemkantsler krahv Aleksei Petrovitš Bestužev-Rjuminile, kes müüs selle 1747. aastal maanõunik J. E. von Taubele.

Taubede poolt müüdi mõis 1780. aastal Dunte mõisast pärit maakohtunik Otto Magnus von Duntenile (1722-1799; krahvitiitel alates 1787), kes pärandas mõisa oma pojale, krahv Carl Wilhelm von Duntenile (1761-1830). Duntenite perekonnale kuulus lisaks laialdastele mõisavaldustele Lätis ja Lõuna-Eestis ka naabermõis Karksi.¹⁵ Nii said need mõisad taas omanike kaudu tihedamalt seotud. Krahvide Duntenite ajal rajati esimesed uhkemaad esindushooned (tellistest härrastemaja, kivihoonetest veel tall-tõllakuur, viljaait, viinaköök,

¹¹ Volberg, J. 1930. Polli Põllutöökoool 1920-1930. Viljandi: Polli Põllutöökoooli kirjastus 1930, lk 5

¹² Kangilaski, E. 1984. Viljandi raj. Polli mõis. Köide IV. Ajalooline õiend, lk 5-6

¹³ Kangilaski, E. 1984. Viljandi raj. Polli mõis. Köide IV. Ajalooline õiend, lk 9

¹⁴ Eesti ala mõisate nimestik. Tallinn, 1981, lk 93

¹⁵ Kangilaski, E. 1984. Viljandi raj. Polli mõis. Köide IV. Ajalooline õiend, lk 9-10

õlle- ja pesukoda, kõrts, rehi jne) ning juba XVIII sajandi lõpul laius Polli mõisa ümber ulatuslik inglise stiilis park.¹⁶

1825. aastal sattus krahv Carl Wilhelm von Dunten väidetavalt rahalistesse raskustesse ning Polli mõis müüdi 65400 hõberubla eest Riidaja von Strykide harust pärit noorele ja haritud kreisisaadik George Constantin von Stryk'ile (1797-1886), kellele kuulusid hiljem veel Vana-Võidu, Laatre, Kirbeņi ja Veelikse.¹⁷ Temalt päris mõisa noorim poeg Edgar Johannes Friedrich von Stryk (1848-1894), kes võttis mõisas ette ulatuslikud ehitustööd, lasi 1880. aastatel rekonstrueerida mõisa pargi ja ümber ehitada mõisa peahoone. Samal ajal ajakohastati ka ka mõisa majandushooneid.¹⁸ Peale tema surma sai Polli mõisa viimaseks aadlisoost omanikuks kuni riigistamiseni tema vennapoeg Friedrich Wilhelm Georg Alexander von Stryk (1870-1933), kes lahkus kodumõisast koos taanduvate saksa vägedega.

Põllutööministeerium riigistas Polli mõisa 21.08.1919, nimetades seda võtmiseks „riigi hooldamisele“. 1919.a sügisel tegi hoolekande alla võetud mõisate ülemvalitseja põllutööministrile ettepaneku asutada Polli mõisa pinnale põllutöökool. Kaalumisel olid Abja, Kariste, Polli ja Karksi, kuid Polli mõisa maad ja hooned olid neist kõige korralikumad. Samal sügisel asuti mõisamaid asundustaludeks tükeldama; krunt nr 23 (mõisasüda) ühes hoonete ja muu inventariga anti põllutöökooli rajamise tarbeks üle maavalitsusele. Erakordselt saamatu juhtimise tulemusena hakkas riigistatud Polli mõisa majapidamine kiiresti alla käima. Mõne aasta jooksul vahetus kaheksa isikut mõisavalitseja ja koolijuhi kohtadel, kuid olukord läks üha halvemaks. Seetõttu otsustas maavolikogu 1924. aastal anda Polli koolitalu alates 26.01.1925 rendile Abja Linavabrikule. Linavabrik sattus juba samal aastal majanduslikesse raskustesse ning 30.04.1927 võeti Polli põllutöökool Põllutööministeeriumi korraldusel Linavabrikult mitte enam maavalitsuse, vaid riigi valdamisele, misjärel hakkas olukord vähehaaval stabiliseeruma.¹⁹

1935. aastal muudeti Polli põllutöökool kaheaastaseks aianduskooliks, mis eksisteeris selle nimetuse all 1944. aastani, mil ta reorganiseeriti Polli aiandustehnikumiks. Tehnikum töötas kuni 1946. aastani. Juba 1945. aastal rajati Pollis puuviljandusalane teadusliku uurimise asutus, mis kandis nime Polli Aianduse ja Mesinduse Instituut. 1947. aastal instituut likvideeriti ning Pollis jätkas tööd Eesti NSV TA Põllumajanduse (hiljem Taimakasvatuse) Instituudi Polli filiaal. 1956. aastal instituut reorganiseeriti ning tegevust jätkas Eesti Maaviljeluse ja Maaparanduse Teadusliku Uurimise Instituudi Polli Katsebaas.²⁰ 1995 jätkas samas tööd EPMÜ Polli Aianduse Instituut, mis 2005. aastast kannab nime EMÜ Põllumajandus- ja Keskkonnainstituudi Polli Aiandusuuringute Keskus.

Taasiseseisvumise järgse halvasti korraldatud erastamise käigus lõhuti ühe piirkonna suursugusema mõisakompleksi veel säilinud ansambiline terviklikkus lõplikult. 2004. aastal müüdi erastamisest üle jäänud, pikalt omaniku poolt hooletusse jäetud ja halvas seisukorras mõisa peahoone koos alla hektari suuruse kinnistuga Põllumajandusministeeriumi poolt maha.

¹⁶ Hein, A. 1999. Viljandimaa mõisad. Viljandi: Hattorpe, 1999, lk 58-61

¹⁷ Hein, A. 1999. Viljandimaa mõisad. Viljandi: Hattorpe, 1999

¹⁸ Eesti Entsüklopeedia. http://entsyklopeedia.ee/artikkel/polli_m%C3%B5is1 (külastatud 20.04.2018)

¹⁹ Volberg, J. Polli põllutöökool 1920-1930. Polli Põllutöökooli Kirjastus 1930

²⁰ Haak, E. Polli. Tallinn: Eesti Ramat, 1983

Peahoone ostis enampakkumisel OÜ Konsultatsioonibüroo Lainurm & Ko (hilisema ärinimega OÜ Polli Mõis), kes alustas kompleksi sihipärast arendamist 2015. aastal. Samal aastal osteti juurde veel kaks naaberkinnistut (Jäakeldri ja Valitsejamaja kinnistud) koos mitmete väärtuslike kõrvalhoonetega. 2016. aastal sõlmis Polli mõis Karksi Vallavalitsusega pikaajalise lepingu mõisa juurde rajatud pargi haldamiseks. Sellega oli loodud eeldus mõisasüdame osaliseks taastamiseks, terviklikuks arendamiseks ja mõisapärandi säilitamiseks järgnevatel põlvetele.

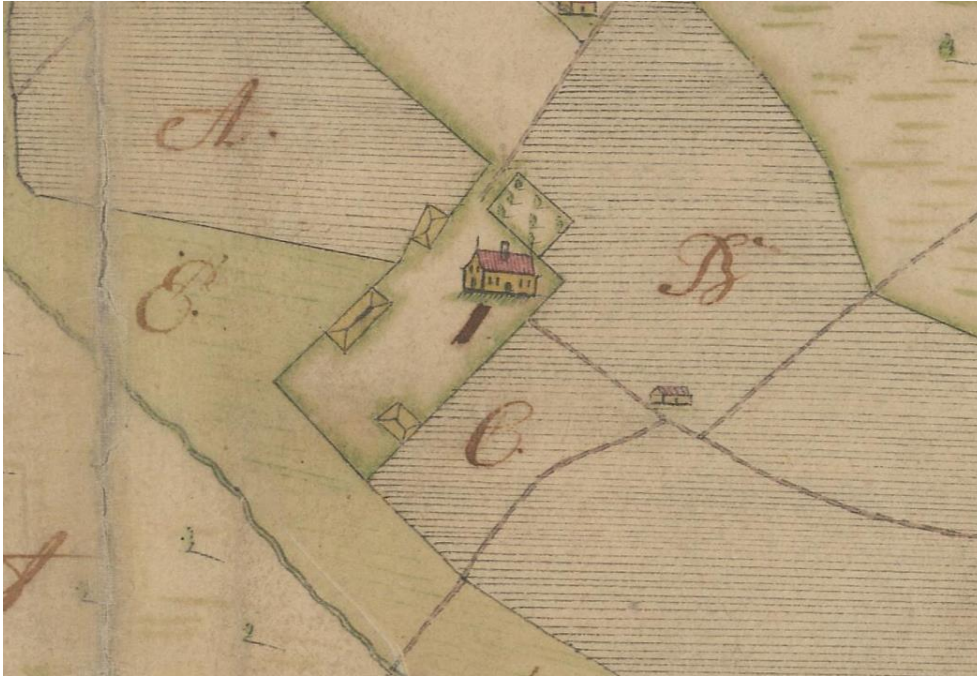
Tükeldatud hoonetekompleksi teised hooned on tänaseks enamjaolt eraomandis, mitmed hooned pikaajalise hooldamatuse ja majandusliku tegevuse puudumise tõttu avariilises seisukorras. Enamus mõisalt riigistatud põllu- ja metsamaadest kuulub endiselt Eesti Maaülikooli Polli filiaalile.

2.2. Ansambel, hoonestus

Polli mõisasüda koos peahoonega asus samas kohas juba XVII sajandi lõpus. Selle kohta annab tunnistust 1777. aasta kaart, mis on kantud 1684. aastast pärinevale originaalplaanile ning kajastab kindlasti veel XVII sajandi lõpu situatsiooni (skeemid 6 ja 7). Plaanilt on näha mõisa peahoone koos kolme lähestikkuasetseva kõrvalhoonega, samuti eraldiseisev ristkülikukujuline tarbeaed, mis tõenäoliselt on olnud juba siis taraga piiratud. Arvestades mõningast tõlgendamisruumi toleaege topograafilise materjali analüüsimisel, on keeruline hinnata, kas peahoone ja tarbeaed on säilinud tänaseni oma esialgsel asukohal või on peahoone algne asukoht olnud praegusest mõnevõrra põhja pool.



Skeem 6. Karksi piirkond 1777.a (alus 1684.a kaart). Vasakul Polli mõisahooned, paremal ülal Karksi mõis, paremal all Karksi linnus ja kirik. Charte von dem Gute Pollenhoff, nebst unten benante dazu gehörige Dörffer und Ländereyen, im Pernauschen Creise und Karkusschen Kirchspiele belägen. EAA.2072.5.310 leht 1, väljavõte.



Skeem 7. Polli mõisahäärber koos kõrvalhoonete ja tarbeaiaga 1777.a (alus 1684.a kaart). Charte von dem Gute Pollenhoff, nebst unten benante dazu gehörige Dörffer und Ländereyen, im Pernauschen Creise und Karkusschen Kirchspiele belägen. EAA.2072.5.310 leht 1, väljavõte.

Polli mõisa peahoonele koostatud muinsuskaitse eritingimuste kohaselt võib enne 1780. aastaid eksisteerinud vana peahoone jälgi otsida hoone keldrikorruse plaanistruktuurist. Hoone keskosas näib olevat säilinud riskülikukujulise põhiplaaniga hoone müüre praeguse hoone trepiahalli ja saali alla jäävas keldriosas²¹, mille kohta täpsema vastuse saaks anda alles edasiste uuringute käigus.

Praeguse peahoone keskosa pärineb tõenäoliselt 1780. aastatel alanud von Duntenite ehitusperioodist. Esimeseks tänaseni säilinud visuaalseks tõendiks hoonete välimuse kohta võib lugeda J. C. Brotze 1792. aasta joonistust, kus lisaks Karksi lossivaremetele on kujutatud taamal ka Polli mõisahooneid (foto 1)²². Neist ühte võib pidada kaaristuga aidaks või tall-tõllakuuriks, teist aga barokse kõrge kelpkatusega mõisa härrastemajaks.²³ J. C. Brotze on tolle joonistuse kohta ise lisanud aga järgmise märkuse: „*Kaugel võib näha Polli mõisa. Ühe minule saadetud joonistuse järgi, mille juures aga, nagu veenis mind pärastine reis, on joonistaja järginud rohkem oma fantaasiat kui natuuri. Varemed asetsevad palju laiemalt ning Polli asub kaugemal ja paistab palju väiksemana*“.²⁴

²¹ Siilivask, M. 2008. Polli mõisa peahoone (mälestise reg nr 14509) muinsuskaitse eritingimused konserveerimis- ja restaureerimistödeks, lk 4.

²² Johann Christoph Brotze, 2006. Lk. 398

²³ Kangilaski, E. 1984. Viljandi raj. Polli mõis. Köide IV. Ajalooline õiend, lk 23

²⁴ Johann Christoph Brotze, 2006. Lk. 398



Foto 1. Prospect der Ruinen des Schloßes Karkus, nebst der Kirche. Karksi linnuse varemete ja kiriku vaade 1792 (ill. raamatust: J. Chr. Brotze, 2006, lk. 398)

Mõnevõrra selgemalt on mõisa hoonestu kujutatud J. C. Brotze 1794. aasta joonisel, mis lisaks templimäelt avanevale kaunile vaatele aitab pisut täpsemat aimu saada ka toleaeagsest peahoone, kõrvalhoonete ja pargi arhitektuursest lahendusest (foto 2).



Foto 2. Ein Prospect auf dem Gute Pollenstorf. Vaade Polli mõisale 1794 (ill. raamatust: J. Chr. Brotze, 2006, lk. 465)

Härrastemajale tiibehitiste lisamine kuulub tõenäoliselt XIX sajandi alguses teostatud ehitusetappi, mis tõenäoliselt on jõudnud toimuda enne üleminekut von Strykide valdusse, kuna

juba 1826. aasta inventariloendis märgitakse heas seisundis kahe tiivaga kivist elumaja.²⁵ On väheusutav, et seda jõuti teha ühe aastaga. 1866. aastal on ehitis juba kahekordne, ühekordsete tiibade ja võlvitud keldritega tellishoone, millel on raudplekist katus.²⁶ Järgmine, juba historitsismi vaimust kantud ehitusetapp, algas 1880. aastate lõpul, kui mõisaomanikuks sai Edgar von Stryk. 1887. aastal sai lääne poolne otsafassaad neogooti astmikviilu, ehitati rahvusromantiliste motiividega palistatud puitverandad ning muudeti ka hoonesiseseid interjööre (foto 3). Idatiivale lisati polügonaalne (7-tahuline) kahekorruseline juurdeehitus ning ligikaudu samal ajal ehitati välja ka arhitektuurselt ebaõnnestunud köögiploki laiendus (foto 5).²⁷ 1920. ja 1930. aastatel lisati tiibehitistele teised korrused (foto 4) ning eemaldati hoonelt enamusi historitsistlikke detaile, mis vähendas oluliselt peahoone senist kompositsioonilist tervikkust ja sulandumist hoone arhitektuurist inspireeritud romantilisse pargimiljöösse.



Foto 3. Polli mõisa härrastemaja XX sajandi alguses. Postkaart Polli mõisa arhiivis.

²⁵ Siilivask, M. 2008. Polli mõisa peahoone (mälestise reg nr 14509) muinsuskaitse eritingimused konserveerimis- ja restaureerimistöödeks

²⁶ Kangilaski, E. 1984. Viljandi raj. Polli mõis. Köide IV. Ajalooline õiend, lk 20

²⁷ Mõningaste reservatsioonidega võib tõmmata siin paralleele sakraalarhitektuuriga, kus me sageli kohtame nii idasuunda jäävat polügonaaalsust koos avarate gootipäraste akendega kui ka väljaulatuvat käärkambri lahendust. Seda, kas need paralleelid on vaid juhuslikud, peaks aitama välja selgitada edaspidine uurimine. Ühe võimaliku variandina ei saa välistada, et polügonaalne otsatorn võis olla mingil ajal vajalik turvalisuse kaalutlusil – majandustiivas paiknevast tornist avanesid vaated teetostele, tarbeaiale ja kõigile olulistele objektidele mõisa majandusõuel. 1894.a inventariloendis on juba ära toodud eraldi valvurimaja, mida varasemas loendis ei mainita.



Foto 4. Tiibehitiste ümberehitustööd 1920.-1930. aastatel. Pildil astmikfrontooni ja puitpitsilise veranda kaotanud läänetiib (võrdle fotoga 3). Eesti Põllumajandusmuuseumi arhiiv

1930. aastatest kuni tänaseni on hoone säilinud enam-vähem muutmata kujul. Hävinud on kõik puitverandad (foto 6), avariilisena on säilinud põhjapoolse veranda kivist sokliosa.



Foto 5. Peahoone idapoolne tiib polügonaalsete juurdeehituse ja foto vasakus servas paistva köögiploki laiendusega. Mõisate inventariseerimine. Eesti NSV mõisaarh. riikliku kaitse alla võtmise ettepanekud-põhjendused. Köide IX - Viljandi rajoon. Maiste, J., Tilk, K. Tallinn 1979. A-324. ERA.T-76.1.10530

Hoone tellisseinad on krohvitud ja valgeks värvitud. Hoone on orienteeritud ligilähedaselt idalääne suunas – polügonaalne ots suunatud hommikupäikese ja majandusõue (ait-kuivati, tall-tõllakuur, jääkelder jne) poole, teine ots aga õhtupäikese ning pargi olulisema vaatetelje, Kutsiku paisjärve poole.



Foto 6. Peahoone lõunapoolne veranda. Eesti NSV mõisate esialgne ülevaade. Viljandi rajoon. V. Ranniku. Tallinn 1978. A-124. ERA.T-76.1.10325

Kõrvalhoonetel peatudes leiduvad arhiivimaterjalide põhjal kirjeldused 1826. aasta seisuga 21 hoone, 1866. aasta seisuga 31 hoone ja 1894. aasta seisuga 19 hoone kohta.²⁸ Viimases inventariseerimises on jäänud osa hooneid (sh veski, kõrts ning kuivati kasutuselevõtu tõttu oma funktsiooni kaotanud rehihood) loetelust välja, kuid nende asemele on lisandunud hiljem mitmeid hooneid, mistõttu võis mõisakompleksi pidada XIX sajandi lõpus hoonete arvu poolest siiski tähelepanuväärselt suureks. Ehitusmaterjalina on kasutatud peamiselt maakivi, põletatud tellist ja saviplonne, katuste katmiseks kivi, õlgi ja veesoonega laudu, hiljem ka sindlit ja perglit.²⁹

Kõrvalhooned paiknesid suurtes funktsionaalsetes gruppides pargi ääres. Pargi läänepoolses osas paiknes kõrge telliskivist korstnaga viinavabriku kompleks (foto 7) ühes viinaaida ja kaunites proportsioonides puidust viinameistri majaga (foto 8). Pargi põhjapoolses osas paiknesid ühel joonel kivist ja saviplonnidest, kivistusega L-kujuline valitseja- ja mõisatöölise maja (fotod 10, 11), punasest telliskivist aednikumaja ja kasvuhooned (fotod 12-17) koos ümbritseva piirdemüüri. Nende vastas, pargialt juba väljas, moodustas omaette

²⁸ Kangilaski, E. 1984. Viljandi raj. Polli mõis. Köide IV. Ajalooline õiend, lk 20-21.

²⁹ Kangilaski, E. 1984. Viljandi raj. Polli mõis. Köide IV. Ajalooline õiend, lk 28-29.

terviku maakivist laotud müüridega karjalautade kompleks (foto 9), samuti puu- ja sepitöökoja hooned (foto 20). Pargi põhjapoolsesse serva jäi veel üks väike ametnikemaja (foto 22) ja kelder (foto 23). Pargi idaosas, sissesõiduteede suubumiskohas, paiknesid sõiduhobuste tall, XIX sajandi alguses valminud massiivne tellistest laotud ja krohvitud aidahoone puidust sammaste ja pealeehitusega (foto 18), tõenäoliselt XIX sajandi lõpust pärinev laastust viilkatuse, ažuurse sõrestikseinaga, tellispostide vahele ehitatud puu- või vankrikuur³⁰ (foto 19), u. 1860. aastatest pärinev maakividest jääkelder ja mõnevõrra hilisem, puhta vuugiga tellistest, koonusekujuliste konsoolide, kaarte ja ehisvööga koortemaja³¹ (foto 21).³²

Kahjuks ei ole õnnestunud leida ühtegi fotot peahoone majandusõue ääristanud tall-tõllakuurist, mis võis hävida XX sajandi I pooles. 1866. aasta inventariseerimises kirjeldatakse veel heas korras kivist, kahe ärkli ja katusetellisega hobusetalli koos tõllakuuriga, mis tõenäoliselt võis käia härrastemaja juures asuvat tall-tõllakuuri kohta. Säilinud on maakivist vundamendi jäänuseid tarbeaia lõunapoolsel piiril. Hävinud on ka puukuur.



Foto 7. Viinavabriku oru poolne fassaad. Mõisate inventariseerimine. Eesti NSV mõisaarh. riikliku kaitse alla võtmise ettepanekud-põhjendused. Köide IX - Viljandi rajoon. Maiste, J., Tilk, K. Tallinn 1979. A-324. ERA.T-76.1.10530

³⁰ Sarnase hoonetüübi näide on leitav Õisu mõisast ja Loodi mõisast. Kuigi ajaloolistes õiendites ja inventariumides nimetatakse hoonet puukuuriks, võib ühe oletuse kohaselt tegemist olla ka tõllakuuriga. Arvestades mõisa tuntust ratsahobuste tõuaretuse alal, võis tõllakuuri asukoht majandusõuel olla põhjendatud.

³¹ Kuigi rahvapärимuse kohaselt on koortemajaks nimetatud hoones peetud mõnda aega mõisnikule kuulunud hurdakoeri, on märksa suurema tõenäosusega tegemist majandushoovis, peahoone majandustiiva sissepääsu lähedal paikneva valvurimajakesega, kust avanesid vaated kõigile olulisematele majandushoonetele – jääkeldrile, tall-tõllakuurile, aidale, aga ka kõigile peahoone juurde koondunud teotstele. On võimalik, et valvurile võisid mõnikord seltsiks olla mõisahärrale kuulunud jahikoerad, millest ka koortemaja nimetus. Kuna ajaloost on teada, et tsaari ihukaitsjaid kutsuti rahvasuus samuti koorteks, võib koortemaja rahvapärane nimetus tulla ka sealt. Autori märkus.

³² Kangilaski, E. 1984. Viljandi raj. Polli mõis. Köide IV. Ajalooline õiend, lk 29-32.

Ülejäänud hooned (küünid, rehihooned jt.) ja nn. „lusthooned“, paiknesid vastavalt oma kasutusotstarbele orgudes või hajutatult maastikul. Hävinud on kõik pargipaviljonid, Kutsiku ojal paiknenud veski, samuti Linnutare paisjärve kaldal paiknenud meierei ja juustutöökoda.

Mõistagi asusid esinduslikumad hooned peahoone vahetus läheduses, andes koos pargiga veel tänapäevalgi selgesti aimu omaaegsest suurejoonelisest ansamblistervikust.



Foto 8. Viinameistri elamu pargis 1984.a. Kangilaski, E. 1984. Viljandi raj. Polli mõis. Kõide IV. Ajalooline õiend



Foto 9. Laudakompleksi lõunapoolne fassaad. Mõisate inventariseerimine. Eesti NSV mõisaarh. riikliku kaitse alla võtmise ettepanekud-põhjendused. Köide IX - Viljandi rajoon. Maiste, J., Tilk, K. Tallinn 1979. A-324. ERA.T-76.1.10530



Foto 10. Valitsejamaja vanem osa (põhjapoolne tiib) idapoolsest küljest. Kalamees, Juh. Polli (Karksi) valla ajalugu : [auhinnatöö] / Juh. Kalamees ; [Tartu Ülikool] Ilmunud Tartu, 1939



Foto 11. Valitsejamaja parki avanev esifassaad lääne poolt. Kangilaski, E. 1984. Viljandi raj. Polli mõis. Köide IV. Ajalooline õiend



Foto 12. Mõisa tarbeia kirdepoolne nurk ühes aia põhjapoolse väravaga. Fotel on näha värava puidust luugid. Vasakul eemal näha ka üle kraavi jalgväravani viiv käsipuuga sillake. Kalamees, Juhan Polli (Karksi) valla ajalugu : [auhinnatöö] / Juhan Kalamees ; [Tartu Ülikool] Ilmunud Tartu, 1939



Foto 13. Aednikumaja põhjapoolne fassaad ühes kasvuhoone müüriaga. Kalamees, Juhan Polli (Karksi) valla ajalugu : [auhinnatöö] / Juhan Kalamees ; [Tartu Ülikool] Ilmunud Tartu, 1939



Foto 14. Aednikumaja ühes põhjapoolse sissesõiduvärvaga. Mõisate inventariseerimine. Eesti NSV mõisaarh. riikliku kaitse alla võtmise ettepanekud-põhjendused. Köide IX - Viljandi rajoon. Maiste, J., Tilk, K. Tallinn 1979. A-324. ERA.T-76.1.10530

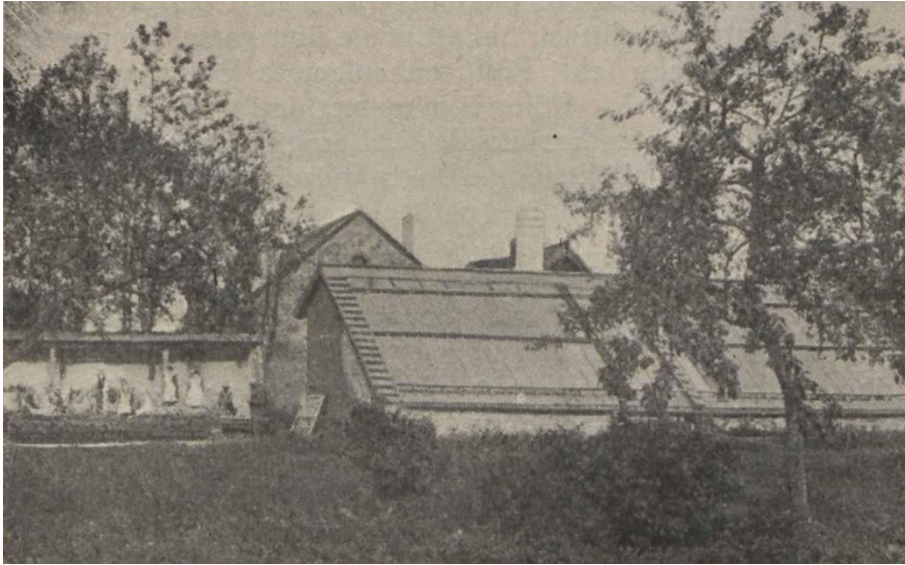


Foto 15. Kasvumaja lavadega (lõunapoolsest küljest). Volberg, J. Polli Põllutöökool 1920-1930. sama ka Polli mõisa end. rohuaed ja kaksikhoone põllutöökooli päevil (EPM FP 11:7); Eesti Maaelumuuseumid SA



Foto 16. Ametnikemaja (valitsejamaja idapoolne tiib), küttemaja ja kasvuhooned 1984.a. Kangilaski, E. 1984. Viljandi raj. Polli mõis. Köide IV. Ajalooline õiend



Foto 17. Vaade lõuna poolt tarbeaia väravale 1976.a. Kangilaski, E. 1984. Viljandi raj. Polli mõis. Kõide IV. Ajalooline õiend



Foto 18. Aida esifassaad 1976.a. Kangilaski, E. 1984. Viljandi raj. Polli mõis. Kõide IV. Ajalooline õiend



Foto 19. Puukuur 1984.a. Kangilaski, E. 1984. Viljandi raj. Polli mõis. Köide IV. Ajalooline õiend



Foto 20. Puu- ja rauatöökoja hoone (sepikoda). Volberg, J. Polli Põllutöökool 1920-1930.



Foto 21. Koortemaja (esiplaanil) ja jääkelder 1984.a. Kangilaski, E. 1984. Viljandi raj. Polli mõis. Köide IV. Ajalooline õiend



Foto 22. Hoonete kompleks pargis 1984.a. Fotol näha varasem, taastamist vajav sissesõidutee kinnistutele. Kangilaski, E. 1984. Viljandi raj. Polli mõis. Köide IV. Ajalooline õiend



Foto 23. Kelder pargis 1984.a. Kangilaski, E. 1984. Viljandi raj. Polli mõis. Kõide IV. Ajalooline õiend

2.3. Park

2.3.1. Pargi kujunemine, pargi vanemad osad

Ükski Viljandimaa praegustest parkidest ei ulatu oma tekkelt varasemasse aega kui XVIII sajand, kuna Põhjasõja ajal laastati kogu maa, hooned ühes aedadega. XVIII sajandi kolmandal veerandil hakati lähtuma vabaplaneeringulisest ehk inglise pargistiilist, kus kehtisid senisest hoopis erinevad haljastuspõhimõtted. Inglise stiili kaudu muutus iluaiandus tõeliseks maastikukunstiks. Kõige rikkalikum maastikuparkide pärg kujunes välja piki Karksi-Halliste ürgorgu, kus paiknevad üksteise järel reas Karksi, Polli, Pöögle, Pornuse, Abja ja Uue-Pornuse ehk Kaubi mõis. Uhkeimaks neist peeti krahv Duntenile kuulunud Pollit.³³

Duntenite ajal rajati mõisa juurde ulatuslik inglise stiilis maastikupark, Halliste jõe ürgorg andis selle kujundamiseks suurepärased looduslikud eeldused. Park kujundati piki Kutsiku oja, millele paisutati hulk tiike. Mõisast avanesid avarad vaated ümbruskonnale. Jalutusteede äärde paigutati istepinke ja oja kallastele paviljone.

Oletuslikult asuti tõsisema haljastuse juurde XVIII sajandi neljandal veerandil. Juba siis võib oletada regulaarplaneeringulise haljastusterviku olemasolu koos puu- ja juurviljaaiaga. XIX sajandi alguses on leidnud äramärkimist juba inglise stiilis park, kus asus sammastega tempel. Tõenäoliselt sellest ajast pärinevad ka peamised ühendused koos pargiväljakute äärde istutatud kontrastsete puugruppidega. Jalutuskäik mõisas pidi pakkuma võimalikult palju eri

³³ Hein, A. 2007. Viljandimaa vanad pargid. Eesti Parkide Almanahh, lk 48-52.

muljeid ja looma illusiooni lõpmatult mitmekesiselt kujundatud „maailmast“, kus kõik pidi olema ühtaegu kunstlik, mõjuma samas aga looduspärase ja loomulikuna.³⁴

Järgmine selgesti eristatav periood Polli pargikujunduse seisukohalt dateerub aastatesse 1879-1880 ja langeb samasse perioodi peahoone ümberehitustöödega. Pollis vallakirjutajana töötanud August Kitzberg (1855-1927) meenutab oma mälestustes, et toleaeagne noor mõisnik Edgar von Stryk (1848-1894) „lasi härrastemaja lossikujuliseks ümber ehitada ja Riia kunstaedniku tulla, kes kaks suve saja saarlasega mõisa ümbrust planeeris, mägesid tasandas ja orge täitis, istutas ja uusi iluteid tegi, olgugi et mõis ja tema laialised puiestikud ennegi kaunid olid“.³⁵ Viidatud kunstaedniku näol oli tegemist Riia linnaaedniku Georg Kuphaldtiga, kellele Polli mõisa park oli esimesi pargikujunduslikke töid Liivimaa mõisates.³⁶

Ühe täielikuma ülevaate Polli pargist leiame looduskaitseinspektor Gustav Vilbaste (1885-1967) 1942. aasta käsikirjalisest ülevaatest, kus ta kirjutab järgmist:³⁷ „Polli park on vanemaid parke Pärnumaal. Millal praegune park on asutatud, selle üle ei ole praegu veel tervilikku ülevaadet, kuid pargi vanem osa, praeguse viinavabriku lähedal, jõe kaldal oli olemas juba 18. sajandi lõpuaastail. Siis ei olnud veel täielikku parki, kuid oli juba n.n. „Promenade“ – jalutustee, mis lookles nähtavasti läbi looduslike metsade põhjapoolsel jõekaldal (Spezieller Plan der Pollenhoffschen Promenade. Aufgemessen und angefertigt im Jahr 1798 durch den Revisor And. Joh. Rolander).

Vanemas pargi osas, viinavabriku lähedal jõekaldal, kus praegugi kasvavad tihedad vanad tammed, jäme veimuti mänd (ümbermõõt 4,60 m) ja teised põlised puud, oli ridadesse istutatud puid, mille keskel oli aiamaajake (Garten-Haus), kuna idapoolses osas oli paar lehtlat. Sealt läks tee edasi silla abil üle jõe saarele, millelt viis kaks silda teisele poole jõekaldale. Idapoolselt sillalt viis jalgteed noorde lepikusse, sealt edasi mõisa metsa – kuusikusse, kaasikusse, lepikusse jne. Jalgteedel oli kohati mäekallakutel kivitrepid. Teede ääres oli toole, puupinke, murupinke ning kivipinke, nagu tähendatud plaanile. Ülejõe, idapoolses osas oli metsa keskel niit, kus kasvas kaserühmi ja lehiseid (lerchen Baeume). Jõesaare lähedal kasvasid paplid (Pappeln). Saare keskel oli „Tempel“, mille ees roheline plats ristuvate teedega. Teine saar oli alamal veski kohal, millele viis samuti sild. Ka allpool veskit oli sild Pööglisse viiva tee kohal. Teiselpool teed kasvasid kased ja lepad, mille keskel oli üks mänd (Tanne). Ka siin oli „Tempel-Plaz“, sellest veidi eemal tiik. Mitmel pool jalgteede ääres olid n.n. „klumi'd“, s.o. platsid, kus oli istutatud mitmesuguseid välismaiseid puid.

³⁴ Kangilaski, E. 1984. Viljandi raj. Polli mõis. Kõide IV. Ajalooline õiend, lk 34

³⁵ Kitzberg, A. „Ühe vana "Tuuletallaja" noorpõlve mälestused. II“ leitav <https://www.digar.ee/viewer/et/nlib-digar:210175/120485/chapter/5>

³⁶ Kaaver, A. Maastikuaednik Georg Kuphaldt, lk 59, 141-142.

³⁷ Kuna Gustav Vilbaste 1942. aastal kirjeldatud situatsiooniülevaade pakub asendamatu ja edasisteks uurimistöödeks vajalikku teavet pargi omaaegse ülesehitusloogika kohta, siis on siinkohal ära toodud peaaegu kogu tekst muutmata kujul. Pargi plaan, mida Vilbaste aluseks toob, on tänapäevaks tõenäoliselt hävinud. Ülevaade ei ole küll kaugeltki nii täiuslik, kui mitmed hilisemad uurimistööd Polli mõisa pargi kohta. Sellegipoolest seisab ta ajalisel lähemal pargi rajamisele ja ümberkujundamisele, võimaldades seetõttu paremini tajuda pargi kunstilist väljendusrikkust, mis hilisemal ajal erinevail põhjusil tahaplaanile on jäänud, asendades kunstilise vormikeele kõigis tema sügavates nüanssides üha enam vaid taimesüsteemaatilise kirjelduse või dendroloogilise hinnanguga – keelega, millest tänapäeval paremini aru saadakse.

Mõisa ümber oli muruplats jalgteedega, millel kasvasid samuti välismaised puud. Kaugemal on majanduslikud hooned. /Pferde-Stall, Kleete, Herberge, Vieh-Garten, Brandw.Küche (saab oma vee allikast ja selle veest kogunud tiigist), Bleich-Garten, Brau-Haus./

Herbergi ja hobusetalli vahel on viljapuuad ritta istutatud puudega. Mäe kallakutel viinaköögi ja mõisa vahel kasvasid jalakad (Ulmen).

Nagu selgunud, oli vana Polli mõisa „promenade“ koguni teisel kohal, kui praegune park, mis nähtavasti on asutatud vast möödunud sajandi teisel poolel. Uus park on korrastatud jalgteedega, muruplatsidega ja puude rühmitustega, milles õige palju välismaiseid puid ja põõsaid. Need on arenenud võrdlemisi hästi, kuid viimased külmad talved 1939/40. ja ka 1941/42.a. on teinud tähelepanuväärset kahjustust puistus. Mitmed puud on kuivanud, need on pargist juba osalt maha võetud, ilma et oleks tehtud vastavaid märkusi, mis oleks annud materjali meie parkide ajaloole, samuti ka välismaiste puude akklimatisatsiooni katsetele. Maha on saetud näit. 60-aastaseid nulgusid, aga milliseid, on nüüd raske kindlaks teha. Ka on maha saetud bolševike ajal mõningaid puid majanduslikel kaalutlusil.

*Osa puid on etiketeeritud, mis on tarvilik selleks, et park on kasutada Polli põllumajanduskoolil ning õpilased võivad nii tutvuda meie tähtsamate pargi puudega. Pargi põhjapoolses osas võiks aga hävitada tublisti võsa, mis mäekallakul ähvardab levida mittesoovitavas ulatuses.*³⁸

Pargis olevat kasvanud 130 võõrpuu- ja põõsaliiki ning palju lehiseid, tammi, saari, kaski ja jalakaid. On teada, et näiteks valgepöök saadeti taimedena Saksamaalt, kuid koolitati kohapeal ja istutati parki hekina.³⁹

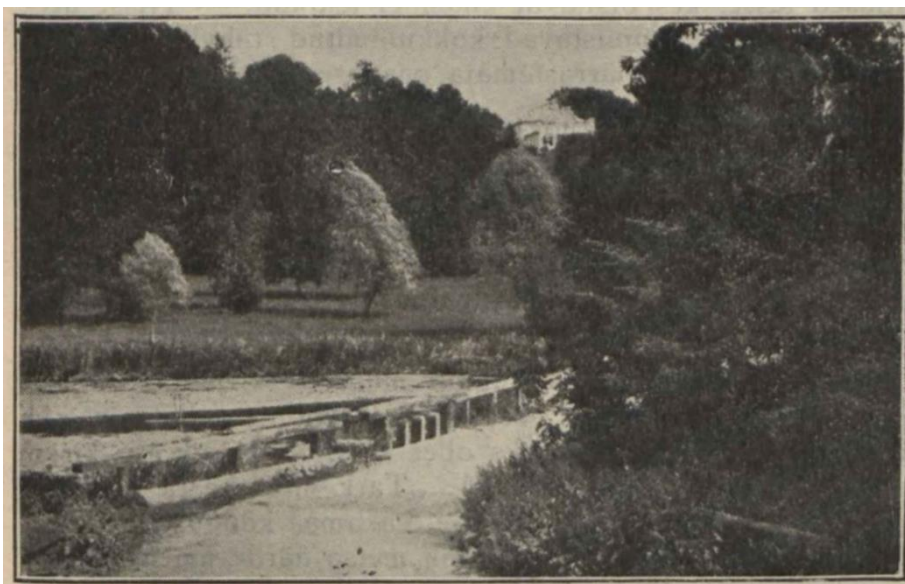


Foto 24. Vaade oru ja paisjärve poolt mõisa härrastemajale. J.Volberg „Polli Põllutöökool 1920-1930“ Polli põllutöökooli kirjastus 1930

³⁸ Vilbaste, G. (1942). Käsikiri Kirjandusmuuseumi arhiivis.

³⁹ Kangilaski, E. 1984. Viljandi raj. Polli mõis. Köide IV. Ajalooline õiend. Kangilaski andmed tuginevad omakorda W. Schultz'i 1963/1964 ilmunud andmetele.



Foto 25. Vaade Kutsiku veskisillalt läbi Polli pargi häärberile (EPM FP 11:4); Eesti Maaelumuuseumid SA



Foto 26. Polli, Kutsika veskijärv. VM VMF 518:692 F 10251

2.3.2. Esiväljak

Pargi esiväljaku kujunduse kohta on säilinud võrdlemisi vähe materjale (fotod 27-28). Mõnevõrra aitaks esiväljaku pargiarhitektuurilisele mõistmisele paremini kaasa mõisa peahoones läbiviidavad viimistluskihtide uuringud, et täpsemalt välja selgitada 1880. aastate ümberehitusetapile eelnenud ruumikasutusplaan ja treppide asukohad. See omakorda heidaks valgust lõunapoolse sissepääsu kujunemisloole. Võib vaid oletada, et varasemal ajal võis hoone peasissepääs paikneda senise põhjapoolse sissepääsu asemel lõunapoolses fassaadis arvestades muuhulgas peamiseid liikumissuundi Halliste, Karksi mõisa ja Karksi kiriku suunal. Sellisel

juhul oleks ka põhjendatud graniitpostidega peavärava paiknemine pargi lõunapoolses küljes ning enam kui 200-aastaste lehiste grupi paiknemine täpselt hoone keskteljel. Juhul, kui esiväljakul paiknes kunagi auring, võisid lehised olla istutatud selle keskele. Nende oletuste kinnitamiseks või ümberlükkamiseks tuleks teostada aga täiendavaid uuringuid.



Foto 27. Esiväljak piirdeaia, kivi-postidel klaasitud puitveranda, teeradade ja telgiga u. 1910.a. Rahvusarhiiv



Foto 28. Esiväljak peahoonega. Pildil on näha kahele poole verandat istutatud täpilsed viirpuud ja veranda ees looklev teerada u. 1910.a (VM VMF 518:680 F 10239), Viljandi Muuseum

2.3.3. Tagaväljak

Tagaväljaku kohta on fotomaterjali säilinud märksa rohkem. On tõenäoline, et vaatekoridorid härrastemajast piki pargi põhja ja läänesuunalist telge võisid olemas olla juba enne 1880-ndate aastate pargiprojekti realiseerumist. Võimalik, et Georg Kuphaldt võttis selle ümberkujunduste aluseks, lisades omapoolseid detaile, mis muutsid Polli mõisa pargi tolle ajastu arusaamadest lähtuvaks täiuslikuks kunstiteoseks. Säilinud fotodelt on tunda, kuidas verandale sätitud lopsakas taimestik sulandub püगतud elupuude, erinevate madalakasvuliste viljapuusortide, põõsaste ja lookleva muruservaga teerajakeste harmoonilises koosmõjus kokku ülejäänud pargiruumiga, luues illusoorse pildi vahemere äärsest kaunist, viinapuuväätidesse uppuvast lossikesest (foto 29). 1920. aastate fotodelt kaob lopsakas taimestik (foto 30), veranda malmpostid ja historitsistlikud piirded asenduvad kiiresti puidust postide ja ilmetu piirdega ning maja eest kaovad rohked madalakasvulised viljapuud. Nõukogude aega ilmestavad veranda ette rajatud rangekujulised peenrad, sirged teed ja purskkaev (fotod 31-32), mis on tänaseks samuti kadunud.



Foto 29. Tagaväljakule avanev malmpostidel veranda koos püगतud elupuude, hostade, metsviinapuude ja erinevate potitaimedega õhtupäikese käes u. 1910.a. Rahvusarhiiv



Foto 30. Tagaväljaku vaade u. 1920. aastate alguses. Rahvusrhiiv



Foto 31. Vaade peahoone poolt tagaväljakule 1961.a. Autor: Oras, K. Allikas: EFA.209.P.1-4181



Foto 32. Vaade basseinile. E. Riig, 1998. EFA.535.P.0-193127

2.3.4. Teed

Jalutusteede kujunemisest ja kujundamisest pargi varasemas ajaloos annab taaskord aimdust C. Brotze 1794. aastasse dateeritud joonistus Polli pargist⁴⁰ (foto 33), kus on juba näha kujundatud jalgrada veekogu kaldal, mida kahelt poolt palistavad suuremate puude grupid. On alust arvata, et tänane jalgradade süsteem oli XVIII sajandi lõpuks välja kujunenud ning suures osas peegeldab seda 1897. aasta⁴¹ ja 1920. aasta⁴² kaartidel kujutatud situatsioon (skeemid 8 ja 9). Kas ja kui suures mahus jalutusteede asukohad võisid muutuda 1880. aastate ümberkorralduste käigus, pole täpselt teada toleaegseid ümberkorraldusi käsitlevate plaanide puudumise tõttu. Võib siiski eeldada, et 1907.a üheverstasel kaardil⁴³ (skeem 10) kujutatud teedevõrgu situatsioon annab küllaltki loomutruu ülevaate Edgar von Stryki tellimusel Georg Kuphaldti poolt loodud lahendusest, mis pargimaastikul on tajutav tänaseni. Üheverstasel kaardil on tänaseni säilinud pargiosas näha kaartena kulgevaid jalutusteid, mis on ümbritsetud puudest-põõsastest ja millele pakuvad omakorda vaheldust ja vaateid avarad niidualad. Veel 1951. aasta maa-ala plaanil (skeem 11) on 1907.a kaardil kujutatud teed ja lagendikud selgesti äratuntavad, kuigi lisandunud on uusi läbikäiguteid ja võsastunud alasid tulenevalt mõisale kuulunud pargi ja hoonete kasutusotstarbe põhimõttelisest muutusest ja toleaegsetest pargikujunduslikest arusaamadest.

⁴⁰ Johann Christoph Brotze, 2006. Lk. 466

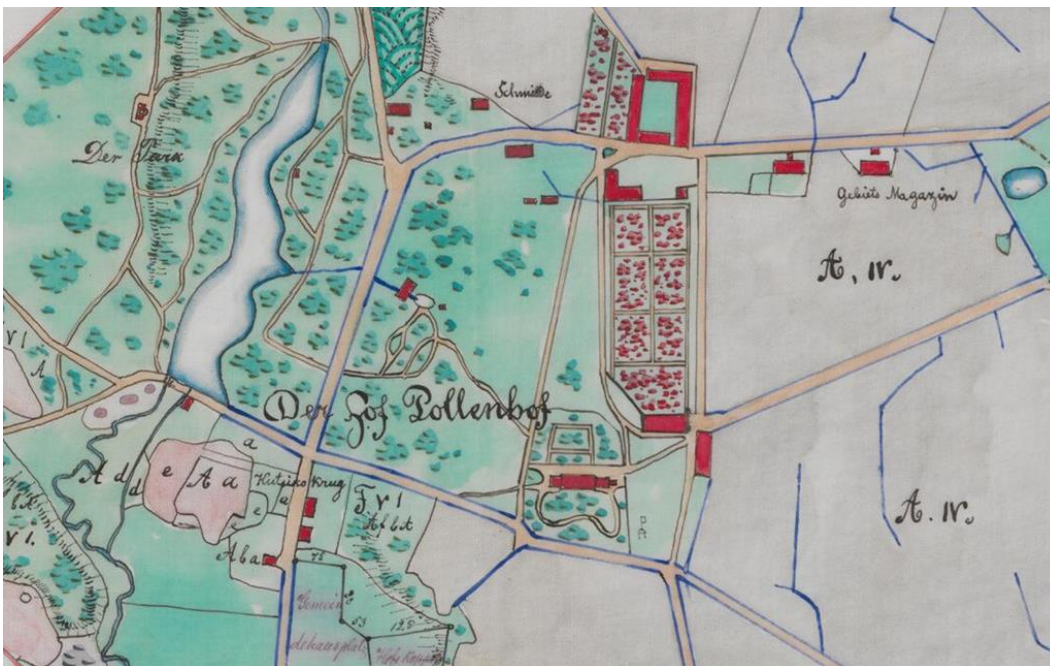
⁴¹ EAA.2469.1.728 leht 1

⁴² EAA.3724.5.1654 leht 1

⁴³ Maa-ameti kaardiserver (avalik teenus)



Foto 33. C. Brotze. Ein Prospect bey dem Gute Pollenhof. Vaade Polli mõisale 1794 (ill. raamatust: J. Chr. Brotze, 2006, lk. 466).



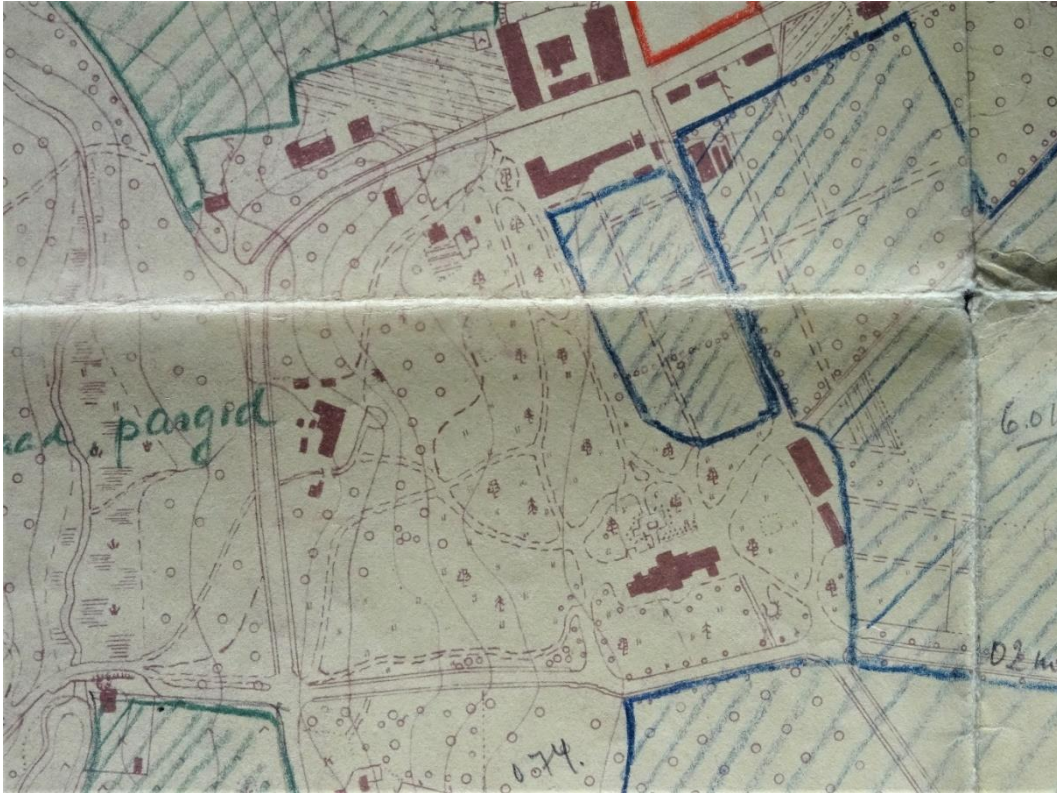
Skeem 8.1897.a. (aluskaart 1859-1862). General-Charte bestehend aus 5 Blättern von dem im Livländischen Gouvernment, Pernauschen Kreise und Karkuschen Kircspiele belegenen private Gute Pollenhof. EAA.2469.1.728 leht 1 (väljavõte).



Skeem 9. Pärnu maakonnas oleva Polli mõisa plaan 1920.a. EAA.3724.5.1654 leht 1 (väljavõte)



Skeem 10. Polli mõisasüda üheverstasel kaardil 1907.a (Maa-ameti kaardiserver).



Skeem 11. ENSV Teaduste Akadeemia Põllumajanduse Instituudi Polli filiaali maa-ala plaan. Teaduste Akadeemia Põllumajanduse Instituudi Karuse Katsemajandi üleandmise toimik 1951.a.

2.3.5. Rajatised

Pargi võlu aitasid luua erinevad pargipaviljonid, roheline sild (foto 34), supelussild ja lehtlad.



Foto 34. Polli mõisapargis Kutsiku järv, Roheline sild u 1915 (VM VMF 526:28 F 11441); Viljandi Muuseum

Pargis leidis ka XIX sajandi lõpukümnendite maitsele vastav koorimata kasetüvedest rustikaalne „sääsekirik“ (foto 35), mille lähedalt saanud alguse maa-alune „salakäik“ . Nii „sääsekiriku“ kui maa-aluse „salakäigu“ täpne asukoht peab saama kinnitust välitööde ja edasiste uuringute käigus.



Foto 35. Sääse kirik Polli mõisa pargis u 1925 (VM VMF 526:29 F 11442); Viljandi Muuseum. Foto paremas servas on näha ka maa-aluse „salakäigu“ võlvitud sissepääs.

Kutsiku oja vastaskaldal asunud „Tähetempli“ keskmine osa pärines tõenäoliselt varasemast perioodist, olles kujutatud juba 1794. aastast pärineval C. Brotze joonistusel (joonis ... eespool), samuti olles kajastatud 1826. aasta hoonete loetelus. Tõenäoliselt on tegemist sama hoonega, millele on XIX sajandi lõpukümnenditel lisatud tiivad (foto 36). Kõrget nõlva, millel „tähetempel“ asus, nimetati Templimäeks. Tempel oli Kangilaski andmetel täielikult hävinud juba XX sajandi keskpaigaks.



Foto 36. Tähetempel XIX sajandi lõpp – XX sajandi algus. Kangilaski, E. 1984. Viljandi raj. Polli mõis. Köide IV. Ajalooline õiend.

Parki ja tarbeaeda on ääristanud mitmesugused piirded. Säilinud fotodelt (fotod 37-38) on näha jämedate puitpostide vahele paigutatud kolme horisontaalse rõhtpuuga aia fragmente, mida on arvatavasti kasutatud piirdena pargi kaugemates osades, näiteks lammaste karjatamiseks.



Foto 37. Puidust piirdeaed Polli mõisa pargis. Eesti Põllumajandusmuuseum.



Foto 38. Puidust piirdeaed Polli mõisa pargis. Vaade Kutsiku veskisillalt läbi Polli pargi häärberile (EPM FP 11:4); Eesti Maaelumuuseumid SA

Härrastemaja lähedal, hoone lõuna-lääne poolses osas, on mitmel fotol näha tihedatest teravatipulistest lippidest lainelise ülamoitiiviga piirdeaeda (foto 39), mille peamiseks eesmärgiks tõenäoliselt oli kunstiliselt pügatud puude ja põõsastega intiimsema aiaosa eraldamine ülejäänud pargist.



Foto 39. Tihedalt asetsevatest teravaotsalistest lippidest lainelise ülajoonega piire härrastemaja lõunapoolses küljes u. 1910.a. Rahvusarhiiv.

Tarbeaeda ümbrises kivist piirdemüür (foto 40), millest tänaseks on säilinud tarbeaia kaaristuga värav ja idapoolne müüriosa umbes 200 meetri ulatuses. XX sajandi algupoolel on tarbeaia läänepoolses servas olnud kasutusel puitpostide vahele tõmmatud võrkaed (foto 41).



Foto 40. Polli mõisa tarbeaia piirdemüür. Kalamees, Juhan Polli (Karksi) valla ajalugu : [auhinnatöö] / Juhan Kalamees ; [Tartu Ülikool] Ilmunud Tartu, 1939



Foto 41. Polli mõisa valitsejamaja u. 1920 (VM VMF 518:691 F 10250); Viljandi Muuseum.

Hävinud on pargi lõunaküljel paiknenud telliskivimüür, mis viis jääkeldrist peaväravani. Metallvarbadest väravad pole säilinud, alles on tahatud graniidist väravapostid (foto 42).⁴⁴

⁴⁴ Kangilaski, E. 1984. Viljandi raj. Polli mõis. Köide IV. Ajalooline õiend, lk 37.



Foto 42. Graniidist väravapostid 1984.a. Kangilaski, E. 1984. Viljandi raj. Polli mõis. Kõide IV. Ajalooline õiend

Pargi ülejäänud rajatistest on säilinud teavet võrdlemisi vähe. Gustav Vilbaste 1942.a ülevaatest saame teada, et mäekallakutel leidis kivitreppe ning et teede ääres oli toole, puupinke, murupinke ning kivipinke. Ükski neist ei ole pargi territooriumil tänaseks säilinud. Pargi tööprojekti viiakse, et pargi tagaväljakul on „ajaloolistel andmetel“ olnud pronksist pargivaas ning nähakse ette joatoru ja äravoolutoruga pargivaasi rajamine likvideeritava puskkaevu asukohale. Samas on viide ka pargis säilinud neljale „kunstilisest malmvalust jalgadel puidust istelaudadega“ pingile (foto 43), mille koopiaid soovitatakse parki juurde tellida. Pargipinke ei ole pargialal tänaseks säilinud.



Foto 43. Pargipink pargi tagaväljaku idapoolsemas servas 1984.a. Kangilaski, E. 1984. Viljandi raj. Polli mõis. Kõide IV. Ajalooline õiend

2.3.6. Puistu

Polli pargi puistu ajalooline vanus ulatub kindlasti juba XVIII sajandisse, mille kohta annavad lisaks eelpool viidatud Brotze joonistustele aastatest 1792-1794 tõendust ka mitmed säilinud põlispuud, nende hulgas 300-400 aasta vanused tammed ja ca 200 aasta vanused Siberi lehised. On teada, et Georg Kuphaldi poolt juhutatud pargi ümberplaneerimistöõde käigus täiendati olemasolevat pargipuistut mitmete uute liikidega:⁴⁵

euroopa nulg	<i>abies alba</i>
punane vaher	<i>acer rubrum</i>
harilik hobukastan	<i>aesculus hippocastanum</i>
hall lepp sulglõhine/ sulghõlmine	<i>alnus incana var.pinnatifida</i>
harilik pukspuu	<i>buxus sempervirens</i>
harilik valgepöök	<i>carpinus betulus</i>
must viirpua	<i>crataegus nigra</i>
roheline viirpua	<i>crataegus viridis</i>
üheemakane viirpua var. ...	<i>crataegus monogyna var.kermesina plena</i>
harilik pöök	<i>fagus sylvatica</i>
harilik pöök lõhislehine	<i>fagus sylvatica var.laciniata</i>
harilik saar	<i>fraxinus excelsior</i>
aedhortensia	<i>hydrangea paniculata</i>
madal õunapua rippuvaoksaline	<i>malus pumila var.pendula</i>

⁴⁵ Kaaver, A. 2003. Maastikuaednik Georg Kuphaldt, lk 142

pajulehine pirnipuu	<i>pyrus salicifolia</i>
harilik tamm lõhislehine	<i>quercus robur var.laciniata</i>
harilik pihlakas rippuvaoksaline	<i>sorbus aucuparia var.pendula</i>
harilik lumimari	<i>symphoricarpos racemosus</i>
alpi seedermand (euroopa seedermand)	<i>pinus cembra</i>

Veel 1970-ndatel kasvasid pargis lisaks eelloetletutele:

euroopa lehis	<i>larix decidua</i>
siberi nulg	<i>abies sibirica</i>
palsaminulg	<i>abies balsamea</i>
valge mänd (veimuti mänd)	<i>pinus strobus</i>
hariliku vahtra kevadpunane vorm	<i>acer platanoides "Schwedleri"</i>
hariliku vahtra punaselehine vorm	<i>acer platanoides "Reitenbachii"</i>
hall päklikpuu	<i>juglans cinerea</i>
läiklehine pärn (krimmi pärn)	<i>tilia euchlora</i>

1984. aasta suvel viidi läbi pargi inventeerimine, mille tulemusena valmis puistu dendroloogiline inventuur.⁴⁶ Selle käigus määrati puittaimede liigid ja kanti alusplaanile koos võra läbimõõduga kõik puud ja põõsagrupid (skeem 12). Pargi loodeosas kanti plaanile vaid põhiliigid ja orienteeruv tihedus. Hinnati pargikompositsiooni säilivust, uusrajatiste sobivust parki, puistu seisundit, märgiti ära teede katendid ja nende otstarbekus. Võrdlus 1962.a puuliikide nimekirjaga näitas puistu liigilist vaesumist, mille põhjuseks arvati olevat suur väljalangevus ealiste kahjustuste tõttu. Tolleaegne inventeerimine viidi läbi eralduste kaupa (kokku 17 eraldust) ning omab hindamatut väärtust oma süsteemsuse poolest.

Dendroloogilise inventariseerimise tulemusena järeldati järgmist:

- Uuritud alal esines 12 liiki okaspuid, 31 liiki lehtpuid ja 33 liiki lehtpõõsaid, kokku 76 liiki (seega võis Polli parki lugeda liigirikkaks). Kodumaistest liikidest on enamlevinud saared, tammed, vahtrad, kuused.
- Kuused pargis on kahjustatud ürasekiga.
- Osa vaatesuundadel asuvaid puudegrupe on alt kinni kasvanud põõsastega.
- Osa pargivaateid on sulgunud loodusliku uuenduse ja põõsastega.
- Pargis asuva elamu valdajad suhtuvad hoolimatult oma ümbrusesse.
- Istepinke on pargis vähe.
- Graniidist väravapostid sissesõidul parki on varjatud väljakasvanud hekipõõsastega.

⁴⁶ Polli Katsebaasi tellimusel Viljandi raj. Polli mõisa pargi Tööprojekt köide III Pargi inventeerimine. Tallinn, 1985. Osales Tallinna Botaanikaia teadur H. Pärn. Koostaja Eesti NSV Ministrite Nõukogu Riiklik Ehituskomitee Kultuurimälestiste Riiklik Projektteerimise Instituut.

- Jalutusteede pind Polli pargis on kõrvalolevast pinnasest palju sügavamal. See loob vaatajale optilise pette – kaugemad teed pole nähtavad ja jääb mulje teedeta, puhtalt looduslikust maastikust.

Pargi tööprojekti peetakse haljastuse projekteerimisel vajalikuks üksnes minimaalsete täienduste ja raietega kujundada vana pargi tänapäevaks väljakujunenud üldilmet, looduslikku mõju ja tervikut. Täiendistutuseks nähti ette vaid pargis kunagi esinenud liike. Töös märgitakse, et pargi kunagist liigirikkust taastada ilma pargi kompositsiooni rikkumata pole enam võimalik, kuna olemasolev materjal on juba saavutanud maksimaalsed mõõtmed. Projekti järgi lisatavate puudega soovitakse tugevdada olemasolevaid foonigruppe (tumedad nulgude-kuuskede vertikaalid), kuid nende ees olevad värvikad lehtpuurühmad asendamist tööprojekti kohaselt veel ei vajanud. Kus asendused on võimalikud, on need ka projekteeritud, näiteks paisjärve suunalise vaate külgi kujundavatesse gruppidesse. Oluliseks on peetud ka peavärava vaatesse jääva 30-meetrise nulu asendamist⁴⁷.

Peahoone esiväljakul, tee ääres on kunagi olnud valgepöogi (*Carpinus betulus*) hekk, millest 1985.a ülevaate koostamise ajaks oli säilinud 2 puud (need on säilinud tänaseni). Hävinud valgepöökide asemele on kunagi istutatud kuuskede rida, mis on praeguseks peaaegu täielikult kuivanud ja oma olemuselt mõisaparki sobimatu. Projektis oli kavandatud samale kohale rajada ungari sireli hekk, mida ei jõutud aga istutada. Peahoone põhja küljel (tagaväljakul) olevad tühimikud elupuude reas soovitati täita elupuu keravormidega, lääneküljel olev poolringikujuline sirelihekk soovitati asendada aga tüvikuliste viirpuudega⁴⁸, mis olevat seal kunagi kasvanud.

2004.a maikuuks istutati parki 12 uut puud, mis osteti Järvelja ja Tartu puukoolist. Nimestikku kuulusid kaks musta kuuske, üks Kanada ja üks Fraseri kuusk, must mänd, hallnulg, Siberi ja Euroopa seeder, kaks lehist, kadakas ja kikkapuu.⁴⁹ Puude istutamisel lähtuti 1985.a tööprojekti, kuid osa hooletusse jäänud puudest on tänaseks väga halvas seisundis.

2006. aastal seoses mahuka kogumiku „Eesti Pargid“ koostamise tarbeks läbiviidud välitöödega tuvastati Polli mõisa pargis 55 liiki puittaimi, neist võõrliike 32.⁵⁰ Puistus on ülekaalus harilikud pärnad, harilikud saared, harilikud vahtrad, neile lisaks harilikud tammed, euroopa lehised. Suurimad euroopa lehised asuvad peahoone lõunapoolsel küljel (Ü=410, 249 ja 391). Haruldasematest liikidest on esindatud punaselehine harilik vaher, lõhislehine arukask, valgepöök, hall pähklipuu, kirjulehine pensilvaania saar, läiklehine pärn, täpilise viirpuu kollaste viljadega vorm.⁵¹

⁴⁷ Nulu asendusistutus on projektikohaselt ellu viidud alles 2004. aastal. Võimalik, et selle puu asukoht ei pruukinud juba algselt olla pargiarhitektuuri seisukohalt kuigivõrd õnnestunud.

⁴⁸ Kuigi erinevad allikad märgivad peahoone kõrval nii tüviroose kui ka tüvikulisi viirpuid, tundub olevat säilinud fotodel olevate puude näol tegemist pigem madalakasvuliste õunapuudega.

⁴⁹ <https://sakala.postimees.ee/2151995/polli-park-noorenes> (seisuga 02.05.2018)

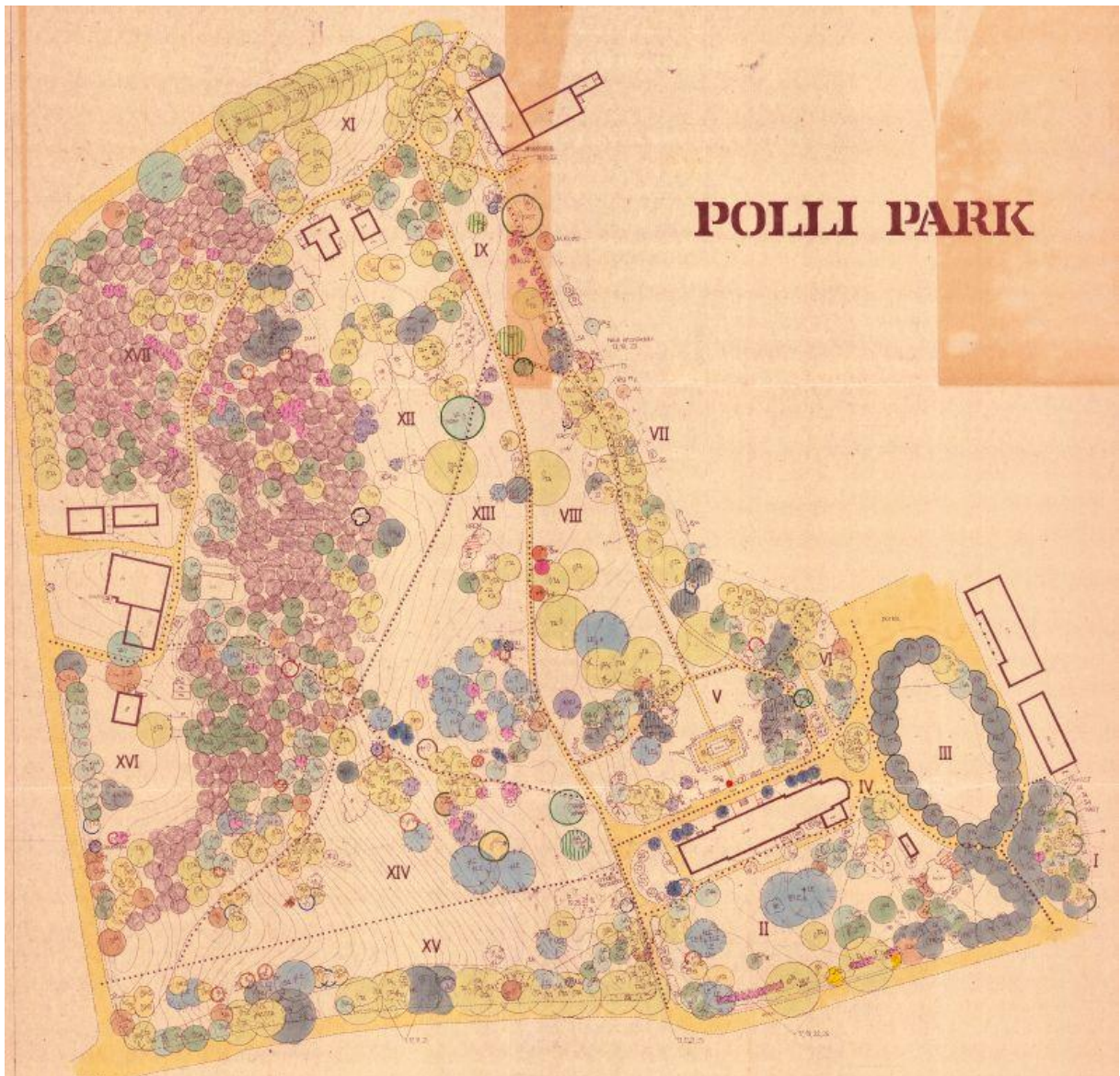
⁵⁰ Abner, O. et al. Eesti Pargid II. Tallinn, 2012. lk 580-582

⁵¹ Tundub siiski, et hilisügisel läbi viidud välitööde käigus ei tuvastatud kõiki pargis leiduvaid liike, kuna nii varasemate kui ka hilisemate tööde käigus on liikide arv olnud mõnevõrra suurem.

17.09.2010 istutas president Toomas-Hendrik Ilves peahoonest loode suunas oleva legendiku servale tamme (foto 44). Puu on jäänud peale istutamist hooletusse ning teda on niitmise ajal vigastatud. Puu on vaja tähistada edasiste võimalike kahjustuste vältimiseks kui olulise kultuurilise tähtsusega objekt pargis.



Foto 44. Presidendi istutatud puu Polli mõisa pargis. Foto eraarhiivist.



Skeem 12. Dendroplaan. Viljandi raj. Polli mõisa pargi tööprojekt. Kõide III. Pargi inventeerimine. 1985. Muinsuskaitseameti arhiiv A-1358.

2.3.7. Tarbeaed (viljapuu- ja köögiviljaaed, hiljem tuntud kui lilleaed)

Polli mõisa tarbeaia tema tänastes piirides leiab juba XIX sajandi kaartidelt, kus ta on lõuna poolt piiratud ratsahobuste talliga, põhja poolt valitsejamaja, kasvuhoonete ja aednikumajaga ning lääneküljest mõisa pargiga. Tõenäoliselt on kogu tarbeaed olnud piiratud aiaga, millest tänaseks on säilinud maakivisoklile rajatud punastest tellistest piirdemüür tarbeaia idapoolses küljes. Erinevatel kaartidel on tarbeaia liigendus säilinud suhteliselt muutumatuna – põhja-lõuna ja ida-lääne suunas kulgevate jalgteedega on aed olnud jagatud kuueks ruudukujuliseks ja üheks trapetsikujuliseks osaks.

Õigupoolest võib sääraselt kujundatud tarbeaed pärineda juba oluliselt varasemast perioodist. On teada, et näiteks Viimsi mõisas oli juba XVII sajandil olnud aed jagatud kaheteistkümneks

sektoriks⁵², millest igaühes kasvas eri köögivilju, nagu näiteks artišokke, murulauku, Strassburgi ümarpeete, Savoy kapsaid, punakapsaid, spargleid ja meloneid. Piki sektori äärt oli istutatud viljapuid ja karusmarja- ning sõstrapõõsaid, teid palistasid lilled ja roosipõõsad ning kaks aias olevat kalatiiki olid tihedalt ümbritsetud mustsõstrapõõsastega.⁵³ Suuremõisa mõisas Hiiumaal kasvasid 1680. aastate lõpus 57 x 120 sülla suuruses aias, mis ühe pea- ja kolme põikteega oli jagatud kaheksaks sektoriks, õuna-, kirsi- ja ploomipuud ning iga sektorit raamisid sõstra- ja kukerpuupõõsaste read.⁵⁴ Seetõttu võib oletada, et Polli mõisa tarbeaed tekkis praegusele asukohale ligikaudu XVIII sajandi alguses, üsna varsti peale Polli mõisa iseseisvumist, ning on püsinud samades piirides ligi kolmsada aastat.

Nõukogude ajaperioodil on mõisa tarbeaeda tuntud lilleaia nime all. Ehisaias kasvatati müügiks sibullilled, sibulaid, suvelilled, seemneid ja roosiistikuid.⁵⁵ Peale erastamist kasvatati aias mõnda aega musta sõstra pistokstest noortaimi. Polli mõis ostis mõisa tarbeaia koos ülejäänud Valitsejamaja kinnistuga pankrotivara hulgast 2015. aastal ning alustas ettevalmistusi kollektsioonina rajamiseks. Paaril järjestikusel aastal on aias paiknenud Polli mõisa mesitarud. 2017. aastal külvati maha muruseeme ja istutati esimesed viljapuud. Tänapäevani on ligikaudu oma algsel kohal säilinud põhja-lõuna suunaline jalgtee.

2.3.8. Georg Kuphaldti olulisemad kujunduspõhimõtted pargis

Georg Kuphaldt oli Saksamaalt pärit maastikuarhitekt ja dendroloog. Ta oli õppinud Eutini Suurhertsogi Lossiaiandis, Reutlingeni Pomoloogia Instituudis ning Kuninglikus Aednike Õppeasutuses Podsdam-Wildparkis ning pärast kooli lõpetamist kutsuti ta 1879 aastal Liivimaale Riia linnaaednikuks, Kuphaldt oli siis 27-aastane. 1893. aastal sai Kuphaldt Riia aedade ja parkide direktor ning 1896. aastal lisaks ka Vene Keiserlike Apanaazaedade inspektor. Lisaks ametnikutööle projekteeris ja rajas Kuphaldt riiklikke parke ja eraaedasid kogu Vene keisririigis ning kaugemalgi. Kuphaldti kujundatud on Eestis näiteks Kadrioru park, Polli mõisa park, Lohu mõisa park, Kehtna mõisa park, Toila-Oru mõisa park, Olustvere mõisa park, Lätis kõik Riia kesksed pargid, sealhulgas Riia Keisriaed, kanaliäärsed haljasalad, Keisrimets, Loomaaed, Peetri park, Leedu Pakruojise mõisa park, Ukrainas Šarovka, Venemaal Tsarskoe Selo ja Talvepalee aiad.⁵⁶

Georg Kuphaldti kujundajaloomingu paremaks mõistmiseks on Anne Kaaveri poolt võetud kokku tema kujunduspõhimõtted⁵⁷, mida siinkohal lühidalt esitame:

1. Pargi ülesehitus lähtub tema asukohast loodusest.
2. Aiakunst tegeleb kolmemõõtmelise ruumiga, mis kulgeb ajas. Aed muutub alles aastate jooksul ilusaks, me peame seda võtma enesestmõistetavalt ja tundma rõõmu aia arengust.
3. Parkide ja aedade kujundamise põhielemendiks on taimestus.

⁵² Tõenäoliselt on sektori all mõistetud siiski ruudu või ristküliku kujulist ala.

⁵³ Hein, A. Aed ja aeg. Piirjooni Eesti aiakunsti vanemast ajaloost. Eesti pargid I, 2007. lk 27

⁵⁴ Hein, A. Aed ja aeg. Piirjooni Eesti aiakunsti vanemast ajaloost. Eesti pargid I, 2007. lk 28

⁵⁵ Haak, E. Polli, 1983. lk 12

⁵⁶ Kaaver, A. 2003 Maastikuaednik Georg Kuphaldt, lk 52-159

⁵⁷ Kaaver, A. 2003 Maastikuaednik Georg Kuphaldt, lk 160-161

4. Maastiku komponeerimisel tuleb arvestada kontrasti ja harmooniaprintsiipe pidades silmas pargi ruumilist iseloomu. Eri liikide vahel peab olema kunstireeglitest lähtuvalt teatud vahemaa, mis neid eraldab.
5. Vesi – alustades vaiksetest peegelpindadest ja lõpetades tormiliselt langevate või purskavate jugadega – on maastikul koos maapinna vormide mänguga, ammendamatu meeleolude loomise allikas.
6. Pargi kompositsioon ehitatakse üles maalilistele vaadetele ja huvitavatele perspektiividele arvestades liikumisteid pargis või tähtsamaid vaatepunkte. Igal teel peab eesmärk olema, tee peab mõjus olema ja sellelt peab avanema palju aiapilte, ka iga kergemgi kurv peab olema looduslikust maastikust juhitud.
7. Pargi maastik ja ehitiste arhitektuur pargis peavad moodustama ühe kompositsioonilise terviku.

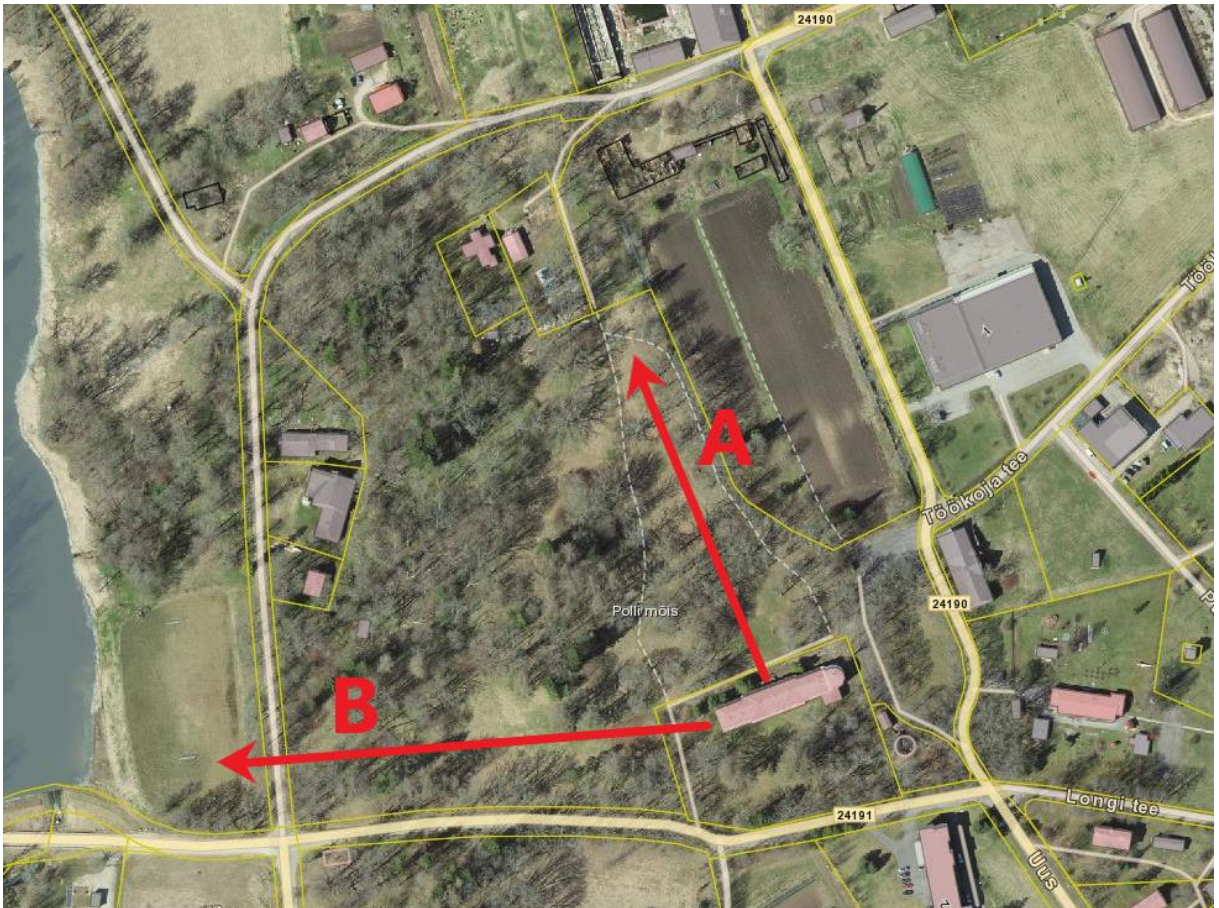
Eeltoodud põhimõtete mõistmine ja nendega arvestamine on oluliseks eelduseks kõigi tulevaste tööde läbiviimisel Polli mõisa pargis. Ilma neist õpetustest aru saamata pole võimalik saavutada ansamblist harmooniat ja vormitäiust, mis tegid Polli mõisa pargist ühe kaunima teiste endasuguste seas.

3. Pargi seisukord

3.1. Pargiruum, kompositsioon, ruumiline struktuur

Mõisasüdame ruumiline struktuur on muudetud 1920. ja 1930. aastatel härrastemaja tiibade pealeehitustöödega, mille käigus hävitati olulised historitsistlikud detailid (sh astmikfrontoon) ja muudeti hoone mahtusid. Hävinenud on kõik peahoone verandad, mis oma historitsistlike ja rahvusromantiliste motiividega aitasid luua härrastemajast algusesaavat pargimaastikku. Maastikult on kadunud mitmed kompositsioonilt olulised kõrvalhooned, nende hulgas ratsahobuste tall-tõllakuur ja puukuur, mis ääristasid mõisa majandushoovi, samuti peaaegu kõik muinsuskaitselist väärtust omanud pargirajatised – lehtlad, paviljonid, sillakesed jms.

Peahoone läheduses on pargi seisukord võrdlemisi hea. Pargi olulisemad vaated (skeem 13) avanevad härrastemajast põhja ja lääne suunas. Põhjasuunaline vaade (vaatekoridor A) on suunatud tagaväljakule, saades alguse hoone keskteljel paiknevalt verandalt ja lõppedes pargi põhjaservas, umbes valitsejamaja sissepääsu lähedal (fotod 45-46). Vaadet raamistavad põlised tammed ja pärnad, erinevad põõsad, leht- ja okaspuuvormid. Puude olukord peahoone läheduses on valdavalt hea, kuigi küsitavusi tekitavad mõned uusistutused ja oma algsetelt asukohtadelt eemale nihkunud põõsagrupid. Läänesuunaline vaade on häärberi poolt takistatud eelkõige vohava Sahhalini kirburohu ja sirelivõsa tõttu ning orus paikneva jalgpalliväljaku poolt (fotod 47-49).



Skeem 13. Olulisemad vaatekoridorid. A – peahoone juurest põhja suunas (pargi sügavusse), B – peahoone juurest lääne suunas (näha on vaatekoridorile rajatud jalgpalliväljak).



Foto 45. Vaade härrastemaja verandalt pargi sügavusse (vaatekoridor A). Esiplaanil tagaväljakule sobimatu sabiina kadaka puhmas, paremal pargiruumi sobimatu lipumasti alus.



Foto 46. Sama pargiaas suvel (vaatekoridor A). Foto: juuni 2016.



Foto 47. Kutsiku paisjärve sillalt avanev vaade pargile ja mõisahäärberile. Vasakul jalgpalliväljak, selle taga viinavabriku kompleks.



Foto 48. Vaade jalgpalliväljaku poolt mõisahäärberile (vaatekoridor B). Pildi keskel on näha keset vaatekoridorile paigaldatud telefoniside jaotuskapp.



Foto 49. Vaade härrastemaja poolt oru suunas (vaatekoridor B). Vaadet segavad Sahhalini kirburohud. Pildi paremas servas halvas seisukorras rippuvaoksaline õunapuu. Pildistatud veebruaris 2018.

Pargi territooriumile on tekkinud mitmeid parki sobimatuid ja vaateid risustavaid rajatisi, näiteks Viinameistri maja läheduses, kuid pargialal paiknev puukuur (foto 50) ja pargi loodeosas paiknevate erakinnistute kuurid ja prügimäed kinnistute piiril (foto 51). Pargis paiknevate erakinnistute probleemsele heakorrale viidatakse juba 1984. aasta inventariseerimise materjalides, mistõttu oleks loodeosas paiknevate erakinnistute majandusõued vaja ülejäänud pargist vaateliselt varjata, Viinameistri maja läheduses olev amortiseerunud puukuur aga lammutada ning ümbrus puhastada puude vahel vedelevast prahist.



Foto 50. Viinameistri maja elanike kasutada olnud puukuur pargi territooriumil.



Foto 51. Pargist avanev vaade loodeosa erakinnistutele, mis tuleb haljastusega ekraniseerida.

Pargiga seotud viinavabriku kompleks (foto 52), nende seas viinavabrik, viinaait ja viinameistri maja (kõigil erinevad omanikud), vajavad restaureerimist, territooriumid korrastamist. Viinavabriku kinnistut suve jooksul 1-2 korda niidetakse. Olukord on halvem viinaaida läheduses, kus torm on murdnud vanu puid, mis on osaliselt langenud hoonetele ja neid lõhkunud (foto 53). Hoone ja kinnistu on olnud pikalt hooldamata ja väga halvas seisukorras. Teisel pool viinavabrikut paiknev viinameistri maja (foto 54) on säilinud tänapäevani muutmata kujul, kuid nii hoone kui ka kinnistu vajavad hooldust.



Foto 52. Viinavabrik pargi serval.



Foto 53. Viinaait.

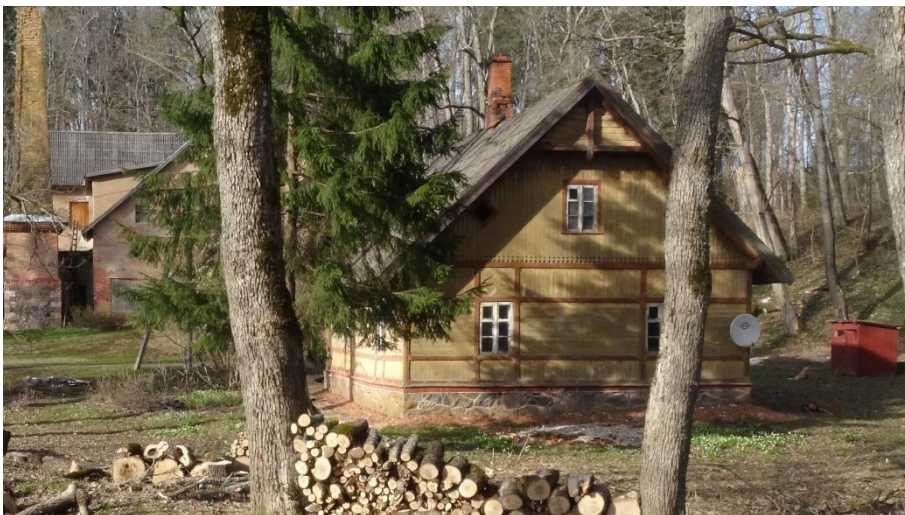


Foto 54. Viinameistri maja.

Pargi kaguosas paikneva majandusõue suurematest hoonetest on säilinud 1835. aastal valminud ait-kuivati (foto 55), mis tõenäoliselt koos tall-tõllakuuriga moodustas omaette ansambilise terviku. Aidahoone seisukord on rahuldav ning ta kujutab endiselt olulist aktsenti pargi kaguosa raamistamisel.



Foto 55. Polli mõisa endine aidahoone.

Majandusõuel paiknevad veel mõisa koortemaja ja jääkelder. Hooned on seotud oluliste, teedelt pargile avanevate vaadetega. Koortemaja (foto 56) on aastatel 2016-2017 täielikult restaureeritud ning võetud kasutusele Polli mõisa meeköögina. Jääkelder vajab restaureerimist, hoonetele on valminud muinsuskaitse eritingimused (2017) ja restaureerimise põhiprojekt koos eriosadega (2018), millega lahendatakse ka mõlema hoone ümbruse vertikaalplaneerimine.



Foto 56. Esiplaanil mõisa koortemaja, tagapool jääkelder. Foto tehtud augustis 2017.

Kompositsiooni on sobimatu ringtee servas paiknev bussiootepaviljon (foto 57), mille asukohta võiks tulevikus muuta nii, et ta ei jääks olulistele vaadetele ning asuks lähemal elumajadele. Alternatiivina võiks kaaluda ootepaviljoni katmist vähempretensioonika värvitooniga. Kuna ootepaviljon asub eemal elumajadest, on ta kujunenud kokkusaamise kohaks kohalikele napsisõpradele, kelle lärmakas tegevus vähendab oluliselt mõisakompleksi miljööväärtust ja turismipotentsiaali. Lisaks puudub ootepaviljoni juures tualetivõimalus, mistõttu saab paviljoni tagune pargiala, samuti Polli mõisa tarbeaed suveperioodil täiendava reostuskoormuse

osaliseks. Ootepaviljoni jäämisel olemasolevale kohale tuleks lahendada eelkirjeldatud olmeprobleemid.



Foto 57. Bussiootepaviljon pargi kaguservas. Tagapool näha koertemaja ja härrastemaja.

Kriitilisem on olukord pargi põhjapiiril, kus vaadet rikuvad aednikumaja (foto 58) ja valitsejamaja (foto 59) varemed, mis on osaliselt võssa kasvanud. Varemed on omanikul kavas likvideerida, säilitades hoonete mahtusid markeerivad vundamendid.



Foto 58. Aednikumaja varemed pargi (tarbeaia) kirdeserval. Pildistatud märtsis 2017.



Foto 59. Valitsejamaja varemed pargi põhjaserval.

Eraldi käsitletav on pargi kirdeosas paiknev tarbeaed (foto 60), mille põhjaosas paiknevad valitsejamaja ja aednikumaja varemed ning halvas seisukorras kasvuhuone ja küttemaja kompleks. Tarbeaeda on viimased 2-3 aastat valmistatud ette kolleksioonaia rajamiseks (küntud, randaalitud ja niidetud) ning alates 2017. aastast on külvatud aeda muru ja alustatud viljapuude- ja põõsaste kolleksiooni rajamisega. Tarbeaia territooriumil kasvab ca 60-70 pojengipõõsast erinevatest liht- ja liitõielistest sortidest, erinevaid enelapõõsaid, kibuvitsu ja püsikutaimi, mitmed neist pärinevad oma kunagiste kasvukohtade läheduses tõenäoliselt juba XIX sajandist, näiteks mõisaaiataimedena tuntud aedvaak (*Inula Helenium*) ja kaunis teleekia (*Telekia speciosa*). Tarbeaia lõunapoolses osas, lehistest, arukaskedest ja elupuudest ääristatud legendikul on kahel järjestikusel aastal peetud Polli mõisa mesilasi (foto 61).



Foto 60. Tarbeaed põhja poolt vaadatuna. Pildistatud märtsis 2017.



Foto 61. Mesitarud tarbeaias. Pildistatud juuli 2016.

Tarbeaia kompositsiooniline tervik on väga palju kaotanud seoses aia põhjapoolses küljes asunud valitsejamaja ja aednikumaja hävimisega. Säilinud on avariiline köetav kasvuhoone (foto 62) koos küttemajaga (fotod 63-64).⁵⁸



Foto 62. Kasvuhoone.

⁵⁸ Kuigi kasvuhoonega kokkuehitatud hoone on mälestiste registrisse kantud küttemajana, on tõenäoliselt olnud tegemist siiski aedniku abilise (või muu abitöölise) eluasemena, kuna kasvuhoone kütmine on toimunud eraldi eeskojast, mis jääb eluruumi ja kasvuhoone vahele. Kuna kasvuhoone kütmine on toimunud mõlemalt poolt, on tõenäoliselt asunud üks katustatud kütteruum ka kasvuhoone aednikumaja-poolses küljes, mida võib aimata vanadelt fotodelt.



Fotod 63, 64. Küttemaja põhjapoolne (vasakul) ja lõunapoolne külg (paremal).

Lisaks paikneb kinnistul veel üks punastest tellistest (kolme tellise laiuse müüritisega) köetav kasvuhoone (fotod 65-68), mis ei ole kaitse all, kuid vääraks restaureerimist ja kasutuselevõtmist endises funktsioonis. Lõunasse avatud kasvuhoonet kohtame juba ajaloolistel fotodel ning kompositsiooniliselt sobitub aednikumajast lõuna pool paiknenud kasvuhoone oma asukohale.



Fotod 65-66. Vaated eraldi paiknevale kasvuhoonele.



Fotod 67, 68. Fragmendid kasvuhoone müürist.

Mälestisena ei ole käsitletud ka tarbeaias kasvuhoonete lähedal paiknevaid puukuure (fotod 69-70), mis pärinevad tõenäoliselt juba XIX sajandi lõpust ning on tänaseks kohati varisenud. Arvestades vajadust majandusotstarbeliste kõrvalhoonete (sh puukuuri) järele, on soovitatav hoone olemasoleva eeskujul ja mahtudes taastada. Enne taastamist restaureerida müüriosa, millele kuuri katus toetub. Projektilahenduses võib kaaluda ka kuuri nihutamist müürist eemale, kuid siis tuleb välistada sadevee sattumine müüridele. Kuuride ümbrusest tuleb eemaldada võsa ning maapind tasandada.



Fotod 69, 70. Puukuurid tarbeaias. Pildistatud märtsis 2017.

Rahuldav pargikompositsiooniline terviklikkus on säilinud eelkõige mõisasüdames, peahoone läheduses, samas kui praegusest mõisasüdamest välja jäävatel endistel laiendatud pargialadel (sh Kutsiku järve ääres ja oru vastaskaldal) on kompositsioon nii hooldamatuse kui ka maastiku ümberkujundamise tõttu pöördumatult hävinud.

3.2. Teedevõrk

Pargis on säilinud ja loetavad vaid peahoonest põhja poolt kulgev ida-lääne suunaline lagunenud asfaltkattega tee (foto 71), mis ristub pargist läbi kulgeva põhja-lõuna suunalise murukattega jalgteega (foto 72). Mõlemaid teid kasutati veel hiljuti mootorsõidukitega liiklemiseks, kuigi teetesse on paigaldatud sissesõitu keelavad liiklusmärgid. Viimased kaks aastat on teed suletud lillekastidega, mis on olukorda oluliselt parandanud.

Pargi põhjapoolses osas ei ole saavutatud erakinnistute omanikega kokkulepet mootorsõidukite ja rasketehnikaga liiklemiseks pargis. Kuigi kinnistutele juurdepääs on tagatud avalikult teelt, eelistavad erakinnistu omanikud kasutada autoliikluseks Valitsejamaja kinnistul kulgevat jalgteed, mis intensiivse kasutuskooormuse tõttu on rikkunud jalgteepinnakatte 50 meetri pikkusel lõigul (fotod 73-74) ning ohustab põlispuude juuri. Enne rekonstrueerimisprojekti elluviimist on vaja mootorsõidukite liiklus (v.a pargihooldustehnika) jalgteelt ära suunata.



Foto 71. Ida-lääne suunaline asfaltkattega tee tagaväljakul.



Foto 72. Põhja-lõuna suunaline jalgteepargis.



Foto 73. Erakinnistute poolt autoliikluseks kasutatav Polli mõisale kuuluv pargitee.



Foto 74. Sama jalgteee pargi poolt vaadatuna.

Ülejäänud, valdavalt isetekkelised jalgrajad on vähese kasutuskooormuse tõttu maastikupildis peaaegu märkamatud. Enamasti ei ole isetekkelised jalgrajad olnud seotud pargi arhitektuuriliste või esteetiliste vaatamisväärsuste nautimisega. Sellegipoolest on maastikul tajutavad ajaloo peatükis kirjeldatud pargiteede asukohad, eelkõige tänu põlispuude paiknemisele ja pinnareljeefile (fotod 75-79). Viimasel paaril aastal on teeradu pargis ka sisse niidetud (foto 80).



Fotod 75, 76. Pargi põhjasuunalisele vaatekoridorile jääv oletatav jalgrada vaadelduna põhja suunast (vasakul) ja lõunasuunast (paremal).



Foto 77. Härrastemaja läänepoolsest otsast alguse saav „metsarada“.



Foto 78. Eelmisel fotol kujutatud „metsaraja“ pööre lagendikule (pilkupüüdvaks aktsendiks põlise tamme võra) ja sealt edasi suubumine pargi põhja-lõuna suunalisele peateele.



Foto 79. Orgu laskuv „kallasrada“, mis saab alguse „metsarajalt“.

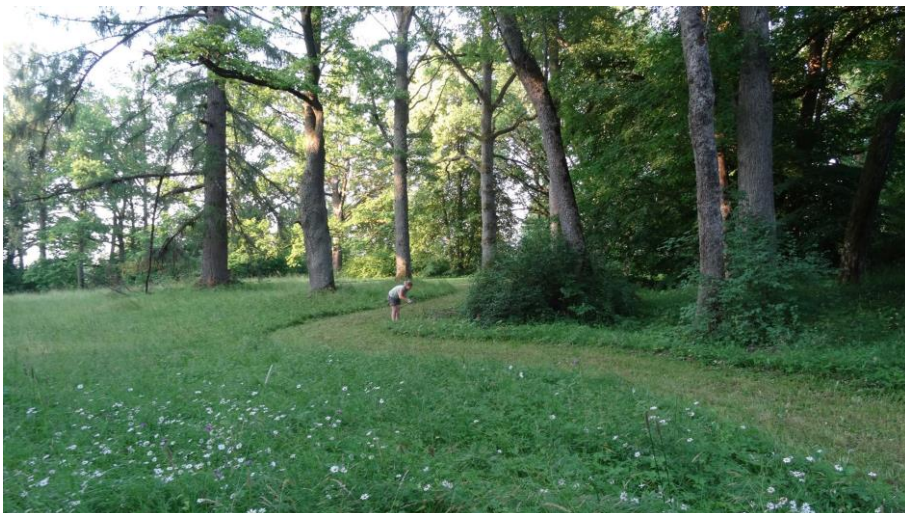
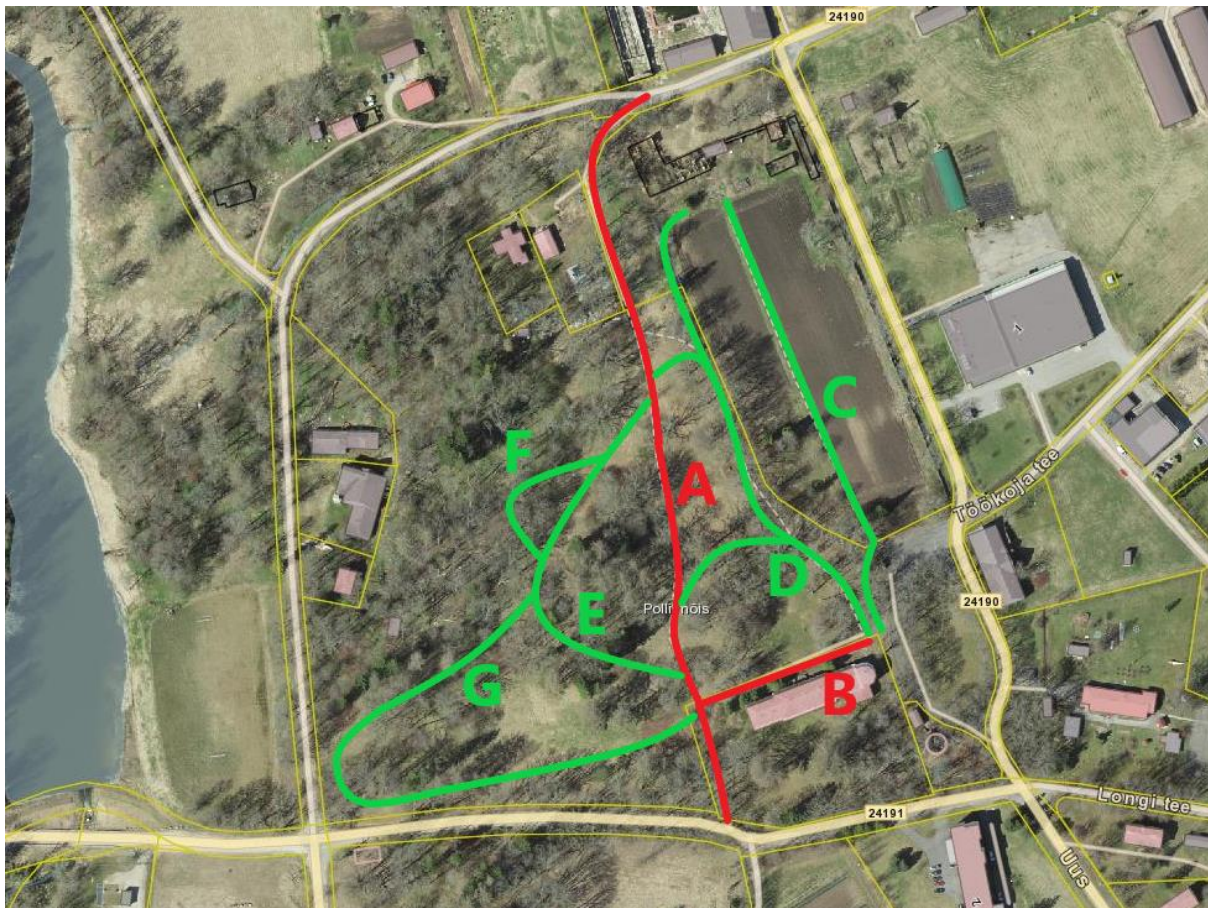


Foto 80. Sisseniidetud teerada tagaväljakul. Foto: juuni 2016.

Arvestades Polli mõisale kuuluva peahoone ja kõrvalhoonete restaureerimistöödega ja kasutuselevõtuga, on vajalik kaardimaterjalide analüüsi ja välitööde käigus täpsustada pargiteede ajaloolised asukohad, vajadusel neid korrigeerides ja kohendades vastavalt ajastuomasele kujundikeelele, säilitatavale haljastusele ja pargi tulevasele kasutusotstarbele. Orienteeruvad teede asukohad, mis on looduses leitavad, on ära toodud skeemil 14.



Skeem 14. Teerajad pargis. Punasega on märgitud peamised käiguteed, rohelisega vähem kasutuses olevad või maastikul aimatavad jalgrajad. A – põhja-lõuna suunaline pargitee, B – ida-lääne suunaline asfaltkatega tee, C – tarbeaia murukattega tee, D – aimatavad jalgrajad pargiaasadel, E – „metsarada“, F – tiigi kaldale viiv rada, G – „kallasrada“, mis saab alguse „metsarajalt“ ja viib kaarega peahoone juurde.

Parkimistingimused on pargi külastamiseks hetkel piisavad – ohtralt parkimisvõimalusi on pargi kaguosas, bussiotepaviljoni ja ringtee piirkonnas. Suurema kasutuskoormuse juures võib tekkida vajadus parkimiskohtade juurdeloomiseks. Võimalikud parkimiskohad on toodud skeemil 15.



Skeem 15. Perspektiivsed parkimisalad. A – bussiootepaviljoni parkimisplats, B – külaliste ja teenindava transpordi parkimiskohad mõisa peahoone juures, C – soovituslik parkla asukoht pargi põhjaosas. Punase kaarega on märgitud parkimisvõimalused piki ringtee pargi poolset serva.

3.3. Veekogud ja kraavid

Peahoone ühe ajaloolise põhivaatega seotud Kutsiku oja ja Kutsiku paisjärv on suhteliselt heas seisukorras, kuid vaade on rikutud paisjärve kaldale rajatud jalgpalliväljaku poolt. Vaate taastamiseks paisjärvele on vaja likvideerida peahoone läheduses vaadet varjav sirelivõsa, Sahhalini kirburohi ja puude (saar, vaher) looduslik uuendus. Alternatiivina võiks kaaluda vaate sulgemist enne sõiduteed, kuna veekogu kaldale on rajatud reovee puhasti ja jalgpalliväljak, mis varjavad veekogu ning see ei moodusta pargialaga enam omaaegset kompositsioonilist tervikut.

Pargi loodeosas, viinavabriku taga olev tiik (foto 81) on osaliselt kinni kasvanud ja vajab puhastamist. Tiigist on vaja eemaldada puutüved ja oksarisu, kindlustada kaldad, vajadusel eemaldada tiigile liiga lähedal asuvad väheväärtuslikud puud. Üldiselt on tegemist metsiku, kuid pinnavormilt huvitavas maastikupildis paikneva pargielemendiga, mis väärib säilitamist ja senisest suuremat eksponeerimist vahepealsel ajal vähe kasutust leidnud vaatamisväärsusena pargis. Tiigi kaldale võiks kaaluda „sääsekiriku“ rekonstrueerimist.



Foto 81. Vaade nõlvakul paiknevalt vaateplatoolt („musumäelt“) orus asuvale tiigile ja viinaaidale. Võimalik asukoht „sääsekiriku“ rekonstrueerimiseks.

Pargis leidub kaks allikat (üks neist Viinameistri maja lähedal paikneva kuuri taga, teine pargi loodeosas), mille asukohad tuleks puhastada ja võimaluse korral eksponeerida.

Pargi äärealadel piki sõidutee serva kulgevad kraavid on suhteliselt heas seisus. Tarbeiaa piirdemüüri servas kulgev kraav on hakanud võsastuma ning vajab hooldustöid võsa eemaldamiseks. Kõik pargisisesed kraavid, sealhulgas tarbeaeda pargialast eraldav kraav, on võsastunud ning osaliselt pinnasega täitunud, mistõttu ei täida oma funktsiooni (foto 82). Hävinud on trüüp, mis juhiks vee tarbeaiast ära, mistõttu veerežiim on tarbeaias rikutud. Tagaväljakul paiknev endine kraavisüsteem (foto 83) on maastikus vaevu märgatav – välitööde käigus tuleks välja selgitada selle taastamise või lõpliku likvideerimise vajadus. Sama tuleks teha ka peahoone idapoolses otsas, koortemaja ja jääkeldri tagant kulgeva kraavi osas, mis tõenäoliselt on mingis ulatuses olnud juhitud maa alla.



Foto 82. Võsastunud ja veega täitunud kraavid tarbeiaa ja pargi vahel. Pildistatud märtsis 2017.



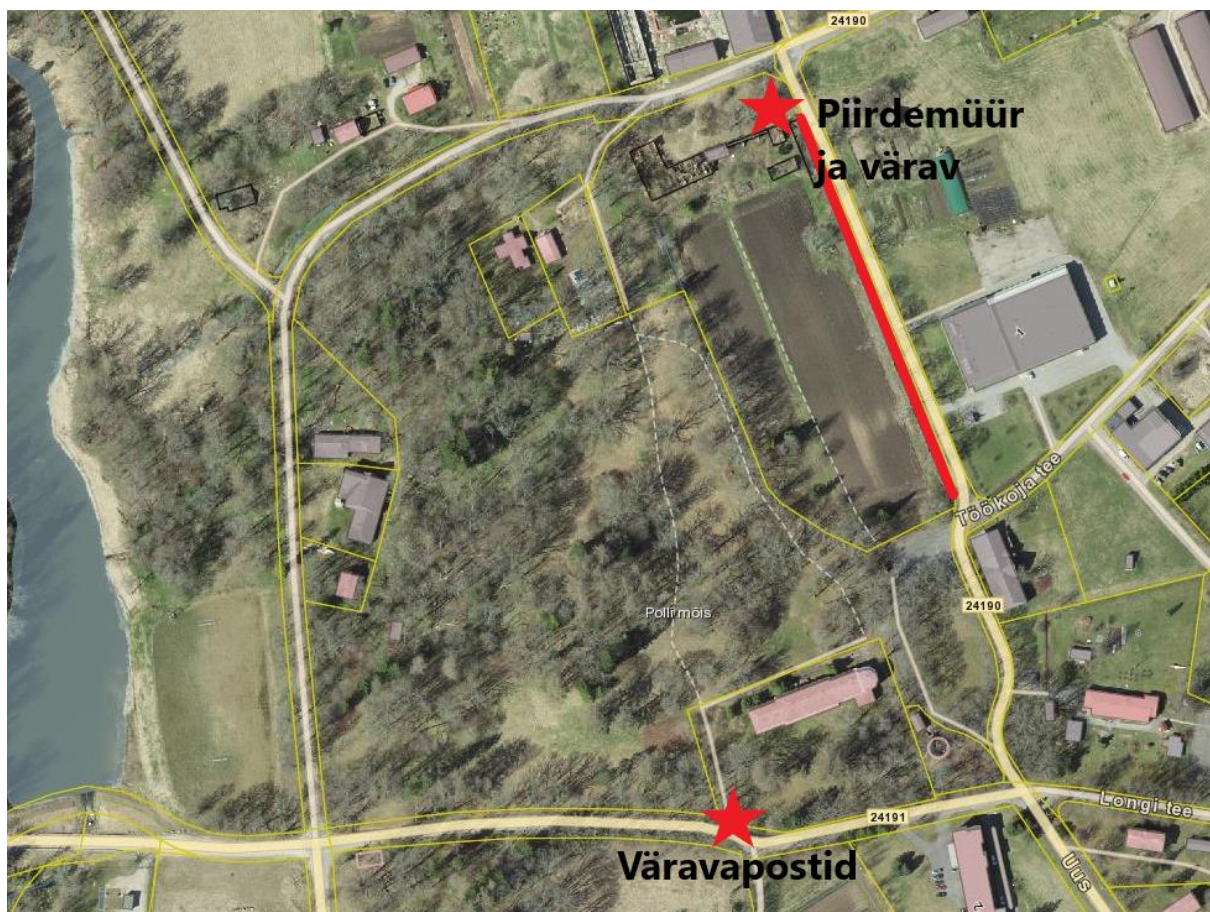
Foto 83. Tagaväljakut ümbritsenud kraavisüsteem.

3.4. Pargirajatised ja arhitektuursed väikevormid

Polli parki tuntakse lisaks tema kaunitele vaadetele ja maastikuarhitektuuriliselt võimsale väljendusrikkusele ka tema ajalooliste pargirajatiste poolest. Brotze 1794.a joonistuselt ja paljudelt hilisematelt fotodelt tuntud vaade Templimäel asunud „tähetemplile“ on kadunud koos templiga. Kutsiku oja vastaskaldal asunud Templimäele viisid üle jõe sillakesed, mida tunti „rohelise silla“ ja „supelussilla“ nimede all. Ka sillakestest ei ole tänaseks midagi säilinud. Kuna kirjeldatud rajatised asusid väljaspool tänase pargiala piire, siis saab nende rekonstrueerimine tulla kõne alla üksnes säilinud pargiterritooriumil. Hävinud on ka „sääsekirik“ ja teised pargipaviljonid, mida Polli pargis pidi kirjelduste alusel olema mitmeid. Olulisematest pargirajatistest on säilinud graniidist väravapostid ning tarbeaia piirdemüür ja kaarsillusega väravarajatis (skeem 16).

3.4.1. Väravapostid

Tänapäevani säilinud pargikujunduslikest elementidest olulisemad on massiivsetest üksteise otsa tõstetud graniitplokkidest väravapostid (fotod 84-89) peahoone esiväljaku sissepääsul. Väravapostid on heas seisukorras, kohati on puudu mõned väiksemad killud, mis aga ei häiri üldist visuaalset pilti. Postid on pealt sammaldunud ning kiviplokkide vahelt on välja pudisenud enamuse täiteainest. Tundub, et postid paiknevad tugeval vundamendil ning kiviplokid on omavahel fikseeritud jämedate metallvarbadega, mis on taganud nende säilimise tänaseni.



Skeem 16. Olulisemad säilinud rajatised pargis.



Foto 84. Vaade väravapostidele ja mõisa sissesõiduteele.



Foto 85. Vaade väravapostidele pargi poolt.



Fotod 86, 87. Kahjustused graniidist väravapostidel.



Fotod 88, 89. Väravapostide mütsid pealtvaates (vasakul läänepoolne, paremal idapoolne).

Väravapostide juurest saab alguse sirgesse reas paiknevate graniidist tõkkepostide vahel kulgev sissesõidutee. Tõkkeposte (foto 90) on säilinud kokku 12 tk, kuid kõik postid ei asu oma algsetel asukohtadel – eemalasuvast võsast ja pinnasest välja tulnud ning tagasi maasse paigaldatud postide vahekaugused vajavad projektis täpsustamist. Mõnel juhul on postist säilinud maasse

jäänud sokliosia, mis võimaldab samale asukohale paigaldada vanade eeskujul valmistatud kooptad.



Foto 90. Graniidist tõkkepostid pargi sissesõiduteel.

3.4.2. Piirdemüür ja väravarajatis

Tarbeaeda ida poolt ümbritsev piirdemüür (foto 91) on rajatud maakivist soklile, mis kohati on maapinna tõusmise tõttu mattunud täielikult pinnasesse. Kuna maakivi talub hästi niiskust, siis on sokliosia suhteliselt heas seisus, välja arvatud lõikudes, kus puujuured on selle lõhkunud (foto 92). Lagunemise märke leiab kõigi põlispuude tüvede lähedalt. Soklile laotud tellismüüri korraldub ca iga 4 meetri tagant postimotiiv. Piirdemüüri paksus on ca 30 cm, postide läbimõõduks on kuni 70 cm (s.o vundamendi laius). Kõige paremini (oma originaalkõrguses) on piirdemüür säilinud selles lõigus, kus piirdemüürile toetub puukuuri katus (fotod 93, 96). Vundamendi peale on laotud serviti tellistest baas, mille välimine pealmine nurk on faasitud. Piirdemüüri ülaosa nihkub astmeliselt väljapoole, postiga samale joonele, tarbeaia poolses küljes aga ahenevad postid piirdemüüriga samale joonele (fotod 94, 97). Vanadelt fotodelt on näha, et piirdemüüri on katnud savikivid, millest praeguseks ei ole midagi säilinud. Mitmel pool on piirdemüürist kive minema viidud ning kohalikud elanikud teavad nimetada majapidamisi, kus müürikivid on kasutust leidnud.

Eraldi tõuseb piirdemüüris esile tarbeaeda põhja suunalt piiranud väravarajatis (foto 98), mis ühendas müüri aednikumajaga. Müüripostid on ühendatud kaarsillusega, mis postide vajumise tõttu on muutumas varisemisohtlikuks. Väravaosa on olnud kaetud savikiviga sarnaselt ülejäänud müürile. Väravapostidel on säilinud sissemüüritud sepahinged, mis säilinud fotode alusel on kandnud puidust luuke. Väravarajatis on kompositsiooniliselt oluline detail, mis väärrib täies mahus restaureerimist. Kuna kõrvalasuv aednikumaja on pikka aega kestnud vajumise ja lagunemise käigus avaldanud mõju ka väravarajatisele, võib osutada vajalikuks kaarsilluse ja väravapostide osaline demonteerimine ja uuesti ladumine. Koheselt tuleks eemaldada võsa, tasandada pinnas ja likvideerida aednikumaja varemed.



Foto 91. Piirdemüür tarbeaia idapoolses küljes.



Foto 92. Massiivsete põlispuude juurte poolt lõhutud aed.



Foto 93. Piirdemüüri paremini säilinud osa. Fotel on näha müüripealset kallet, maakivist sokliosa ja postimotiivi.



Fotod 94, 95. Kivimüüri laienev ülaosa (vasakul) ja soklile asetuvad faasitud kivid (paremal).



Fotod 96, 97. Kivimüür tarbeaia poolses küljes. Vasakul paremini säilinud (katusega kaetud) müüriosa, paremal hästi esiletulev ülalt ahenev postimotiiv.



Foto 98. Kaarsillusega väravarajatis tarbeaia põhjapoolses küljes.

3.4.3. Kelder

Pargi põhjapoolses servas paiknev maakelder (foto 99) vajab konserveerimist ning võimalusel restaureerimist. Seest on kelder võrdlemisi heas seisukorras, kuid katusele on vaja likvideerida võsa, sulgeda sissepääs ning selgitada välja katusele paigaldatud eterniitahvlite seisukord ja nende eemaldamise võimalused (fotod 100-103).



Foto 99. Pargis asuv kelder.



Fotod 100, 101. Keldri katuse eterniitplaadid (vasakul), keldri võlvitud sissepääs (paremal).



Fotod 102, 103. Keldri võlvitud lagi (vasakul), maakivist soklile laotud seinad (paremal).

3.5. Muud tehislised rajatised

Parki on aja jooksul paigaldatud erinevaid tehnorajatisi, mis vajavad eemaldamist. Peahoone läheduses ja koertemaja juures paiknevad valgustuspostid ja elektripaigaldised on oma lahenduselt pargimiljöösse sobimatud ning vajavad perspektiivis väljavahetamist. Õhuliinid on võimalik viia maasse, valgustus aga tuleks lahendada koostatava projektiga.

Peahoone põhjafassaadi ette paigaldatud telefoniside jaotuskapp (foto 104) tuleks eemaldada, samuti läänepoolsel vaatekoridoril paiknev jaotuskapp (foto 105). Pargiprojekti käigus tuleks koostöös liinihaldusettevõttega välja selgitada maa-aluste telefonisideliinide ümberpaigutamise võimalused, kuna amortiseerunud liinid asuvad maapinna lähedal ning võivad hakata takistama pargiprojekti elluviimist.



Fotod 104, 105. Mõisahäärberi juures (vasakul) ja läänesuunalisel vaatekoridoril (paremal) paiknevad jaotuskapid.

Pargi avatud aladel kulgevate vee- ja kanalisatsioonitrasside arvukad luugid (fotod 106-107) tuleb koostöös veehaldusettevõttega viia samale tasapinnale ülejäänud maapinnaga, kuna nende maapinnast erinev kõrgus takistab niitmis- ja hooldustöid pargis ning ei paku ka visuaalselt head vaatepilti.



Fotod 106, 107. Pargis olevad vee- ja kanalisatsioonikaevud.

Pargi tagaväljakul, olulises vaatesektoris, asub metallist lipumasti alus (fotod 108-109), mis on pargiruumile sobimatu ja tuleks eemaldada. Eemaldada tuleks ka pargi kaguosas paikneva

ringtee keskelt võrkpallipostid koos võrguga, perspektiivis ka parki sobimatud rustikaalsed istepingid (foto 110).

Pargis asuva peamise läänesuunalise vaatekoridori lõhub jalgpalliväljak (foto 111). Mänguväljak on heakorrastatud (mis on pargi seisukohalt positiivne), kuid asukoht tänaseni looduskaitse all oleval pargialal halvasti valitud, sulgedes vaated paisjärvele. Pikemas perspektiivis kaaluda alakasutatud jalgpalliväljaku asemel pargiala rekonstrueerimist, maapinna kallete ja vaadete taastamist.



Fotod 108, 109. Lipumasti alus pargi tagaväljakul.



Foto 110. Pargi kaguosas, ringteel paiknevad võrkpallipostid ja istepingid.



Foto 111. Tasandatud pinnasega jalgpalliväljak looduskaitsealusel pargialal.

3.6. Puistu ja haljastus

2017. aastal viidi Polli mõisa tellimusel AB Artes Terrae OÜ poolt läbi puistu inventariseerimine ja koostati pargi hoolduskava. Seetõttu ei peatuta puistul ja haljastusel siinkohal pikemalt, vaid tuuakse ära lühike kokkuvõtte hoolduskavas toodud järeldustest. Läbiviidud inventariseerimise tulemuste kohaselt on Polli mõisa pargi puistu tervislik seisukord valdavalt hea. Üle poole puistust (v.a tihedama puistuga osa, mida hinnati eraldistena) moodustavad väga hea (19%) ja hea (37%) tervisega puud. Keskmise, nõrgestatud seisundiga puid on ligikaudu kolmandiku jagu (31%), ülejäänud osa moodustavad tugevasti kahjustunud puud (10%) või kuivanud puud (4%).⁵⁹

Pargi üksikpuudena hinnatud puistu osas moodustavad kõige suurema enamuse harilik tamm (*Quercus robur*) ning harilik vaher (*Acer platanoides*), mille osakaal on vastavalt 18,4% ja 12%. Järgnevad harilik jalakas (*Ulmus glabra*), harilik saar (*Fraxinus excelsior*) ja pärnad (h. pärn *Tilia cordata* ja läänepärn *Tilia europaea*), osakaaludega vastavalt 8,3%, 5,7%, 3,9% ja 3,8%. Põõsastest on ülekaalus harilik lumimari (*Symphoricarpos albus*), harilik sirel (*Syringa vulgaris*), kuslapuu (*Lonicera sp*), kibuvits (*Rosa sp*) ja kontpuu (*Cornus sp*). Kokku hinnati pargis 79 erinevat liiki ja vormi puid ja põõsaid.⁶⁰

Eraldise ehk tihedama puistu osa tervislik seisund on valdavas osas hea ja rahuldav. Metsapargi valdavateks liikideks on harilik vaher (*Acer platanoides*), harilik saar (*Fraxinus excelsior*), harilik tamm (*Quercus robur*) ning harilik pärn (*Tilia cordata*).⁶¹

Eraldi märkimist väärivad esiväljakul, härrastemaja veranda kõrvale istutatud täpilise viirpuu kollaseviljaline vorm (fotod 112-113) ja esiväljaku keskel kasvavat kaks Euroopa lehiste gruppi (foto 114). Veel leidub esiväljakul valget pööki ning mõisa ajast on säilinud üks rippuvaoksalise õunapuu (sort Elise Rathke) eksemplar, millel on ulatuslikud koorevigastused. Puult on saadud

⁵⁹ Polli mõisa pargi hoolduskava. 2017. Töö nr: 1691KP3. AB Artes Terrae OÜ, lk 29.

⁶⁰ Polli mõisa pargi hoolduskava. 2017. Töö nr: 1691KP3. AB Artes Terrae OÜ, lk 30.

⁶¹ Polli mõisa pargi hoolduskava. 2017. Töö nr: 1691KP3. AB Artes Terrae OÜ, lk 33

paljundusmaterjali ning sama puu järglane on istutatud vana puu lähedusse. Peahoonest loodesse jääb president Toomas-Hendrik Ilvese poolt septembris 2010. aastal istutatud tamm (foto 115), mida ei ole eraldi tähistatud ning seetõttu saanud tõenäoliselt pargi varasemate niitmiste ajal tüvevigastusi (foto 116), mis õnneks on jõudnud osaliselt kinni kasvada.

Polli park ja vanad põlispuud pakuvad elupaiku mitmetele kaitstavatele liikidele, sealhulgas nahkhiirtele. Zooloog M. Masingu uuringute põhjal loendati aastatel 1999-2008 Polli pargis kokku 4 liiki nahkhiiri (põhja-nahkhiir, veelendlane, pargi-nahkhiir ja Nattereri lendlane).⁶² Ornitoloog O. Renno on loendanud Polli mõisa pargis 2010.a aprillis kokku 36 pesitsevat linnuliiki, nende seas näiteks kodukakk ja valge-toonekurg (käsikirjalised andmed).

Kõik pargialal leiduvad elustikupuud kuuluvad üldjuhul säilitamisele, kuna aitavad säilitada ainult põlistele parkidele ainuomast elurikkust.

Eesti Looduse Infosüsteemi andmetel leidub Polli pargis ohualtis III kategooria kaitstav taim – tähk-rapuntsel (*Phyteuma spicatum*). Pargi põhjapoolses küljes, aednikumaja esisel platsil on autori poolt leitud õitsemas mitmeid III kategooriasse paigutatud balti sõrmkäpa (*Dactylorhiza baltica*) eksemplare.



Fotod 112, 113. Täpilise viirpuu (*Crataegus punctata*) kollaste viljadega vorm härrastemaja esiväljakul. Pildistatud juunis 2017.

⁶² Masing, M. 2009. Eesti parkide nahkhiireline väärtus detektor-uuringute põhjal (1999-2008). [The value of Estonian parks for bats revealed by detector-based studies 1999-2008] Abiks loodushuvilisele, 25.2.2009.



Foto 114. Lehistegrupp peahoone esiväljakul. Foto: mai 2016.



Fotod 115, 116. President Toomas-Hendrik Ilvese istutatud tamm pargis (vasakul), näha on samale puule niitmise tekitatud tüvevigastus (paremal).

Pargis on erinevatel aegadel raiutud kohalike elanike poolt talvekütteks puid. Kahjuks avastati lubamatu raietegevuse jälgi ka 2018.a kevadtalvel (foto 117), millest informeeriti kohalikku omavalitsust, Muinsuskaitseametit, Keskkonnaametit ja Keskkonnainspeksiooni. Samas leiti ka üks hiljuti rõngastatud (läbi saetud koorega) pärn, mis on määratud hukule (foto 118). Kuna pargile on koostatud hiljuti põhjalik hoolduskava, siis peaks nii Muinsuskaitseamet, Keskkonnaamet kui ka kohalik omavalitsus jälgima raielubade väljastamisel ja kooskõlastuste

andmisel edaspidi Polli pargi kohta koostatud hoolduskava ja dendroloogilist hinnangut, kuna ainult siis on võimalik Polli parki tema kordumatus arhitektuurilises teostuses säilitada ka järgnevatele inim põlvvedele. Samuti on oluline, et loa väljastamisel näidata kätte raiutavate puude asukohad looduses.



Foto 117. Lubamatu raietegevus Polli pargi kinnistul 2018.a kevadtalvel. Tegevus ei olnud kooskõlastatud pargi haldaja ega Keskkonnaametiga. Hoolduskavaga olid puud määratud säilitamisele.

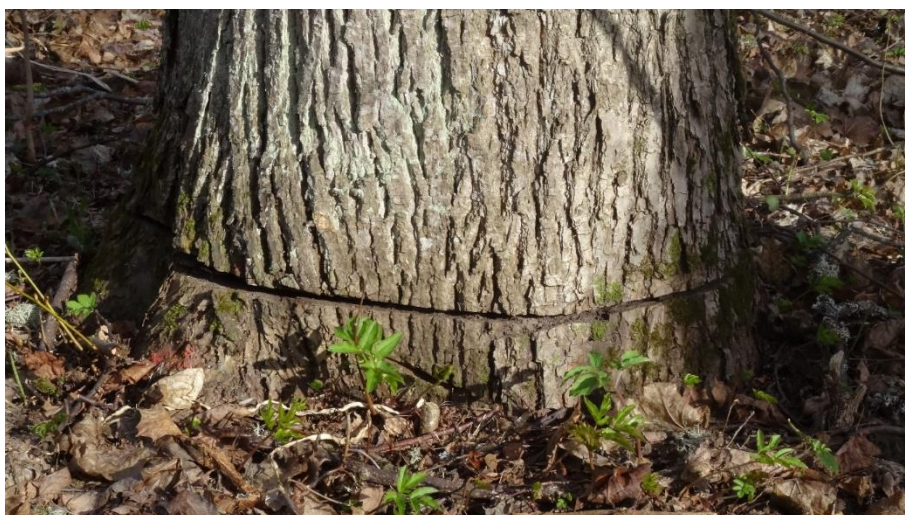


Foto 118. Rõngastatud ja hukule määratud heas seisukorras pärm Polli pargi edelaosas, viinameistri majast lõunas.

3.7. Väärtushinnang pargikompositsioonile ja selle osadele, pargi kaitsevajadus

Kultuurimälestiste registris on Polli parki iseloomustatud kui „suurejoonelise, vabakujundusliku pargi silmapaistev näide Viljandimaa ühes suurimas hästi säilinud mõisaansambelis, mille kujundamisele on kaasa aidanud pargiarhitekt G. Kuphaldt“.⁶³

Eesti pargid 2 toodud kirjelduse kohaselt on „Polli park aja jooksul algsest kujundusest palju kaotanud, kuid siiski säilitanud oma maalilisuse ja liigirikkuse ning seda võib pidada üheks esinduslikumaks inglise stiilis pargiks, mis kunagi Eestisse rajatud“.⁶⁴

Polli pargi planeeringut on aidanud kujundada vaheldusrikkust pakkuv maastikureljeef Karksi-Halliste ürgoru kaldal, mis on mõjutanud nii pargialade, jalutusteede kui ka funktsionaalsete hoonegruppide paiknemist maastikul. Polli pargi kujundamisel on osalenud oma aja väljapaistvamaid pargiarhitekte, sakslasest Riia linnaaednik Georg Kuphaldt, kellele oli see üheks esimeseks tööks Liivimaa mõisates. Kuphaldti maastikuarhitektuuriline vormikeel lisab pargile aegumatut väärtust. Oma tekkeloo ja vabakujundusliku ruumilahenduse poolest on tegemist väärtusliku kunstiteosega. Pargi kompositsiooni ja struktuuri säilitamist ning olemasolevate väärtuste esiletoomist toetab konserveeriv lähenemine, mida kombineeritakse kohandava ja rekonstrueeriva lähenemisega vaid neis detailides, kus see on vältimatult vajalik kompositsioonilise terviku ja ansambli taastamiseks.

4. Muinsuskaitseline lähenemine ja kontseptsioon

4.1. Rekonstrueerimisprojekti koostamise vajadus ja põhjendus

Polli mõisa omanik OÜ Polli Mõis on asunud temale kuuluvat mõisasüdant ühes hoonete ja pargialaga restaureerima-rekonstrueerima eesmärgiga peatada hoonete ja rajatiste edasine lagunemine, need korrastada ning taas kasutusele võtta. Polli mõisakompleksi arendamiseks on lisaks äriühingule asutatud ka mittetulundusühing MTÜ Polli Mõisa Arenduskeskus. Omaniku soovil lähtutakse Polli mõisa arendamisel kolmest (traditsioonilisest) aluspõhimõttest: (1) mõis on selles elavate inimeste kodu; (2) mõis on tulu teeniv majandusüksus; (3) mõis ja mõisa park on avatud külalistele. Mõisa nähakse tulevikus turismi sihtkohana, mis pakub erinevaid tooteid ja teenuseid, nende hulgas mõisapärandi ja -kultuuri tutvustamine, pargi väärtuste ja vaatamisväärsuste tutvustamine, igapäevase mesinduse ja kollektsooniaia tutvustamine, erinevate konverentside, kultuuriürituste ja töötubade läbiviimine jne. Majutus ja toitlustamine on ette nähtud ulatuses, mis võimaldab pakkuda külalistele personaalset lähenemist ning osalemist mõisa igapäevastes tegevustes vastavalt külaliste huvidele ja aastaajale.

Mõisasüdamikes paiknev peahoone ja kõrvalhooned restaureeritakse järkjärgult. Kuna park (samuti ka mõisa tarbeaed) on mõisaansambli oluline osa, omades kesksel rollil mõisaturismi edendamisel ja erinevate ürituste, sealhulgas vabaõhulavastuste ja kontsertide korraldamisel

⁶³ https://register.muinas.ee/public.php?menuID=en_monument&action=view&id=14510

⁶⁴ Sinijärv, U., Abner, O., Konsa, S., Palm, P. 2012. Eesti pargid 2. Keskkonnaministeerium/Muinsuskaitseamet; lk 580-582

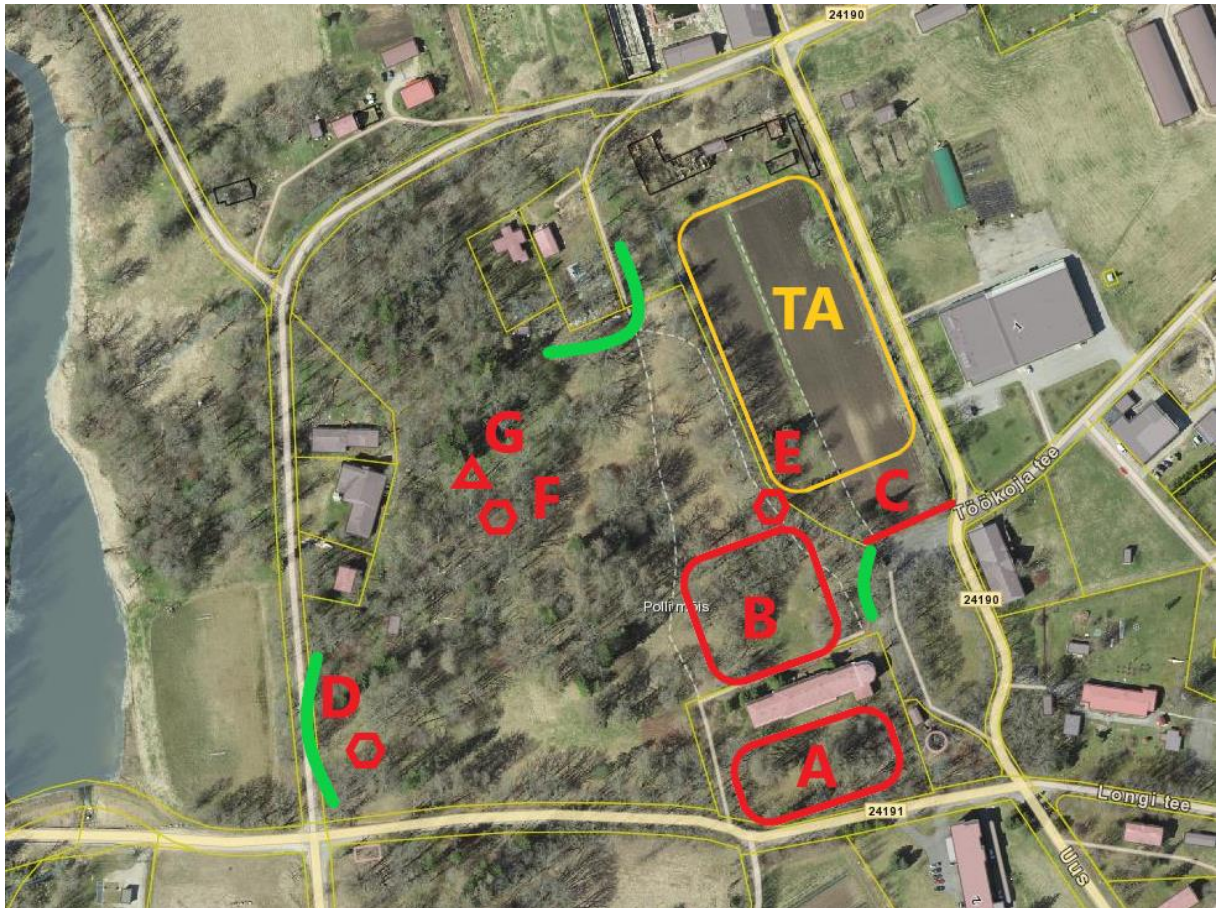
ning erinevate tähtpäevade ja sündmuste tähistamisel, on vajadus pargi korrastamise järele lähtudes tema ajaloolisest, ansamblilisest ja stilistilisest seotusest mõisa peahoonega. Vastavalt hoolduskavale⁶⁵ ja koostatavale projektile on taastamistööd vajalikud isetekkelise loodusliku uuenduse eemaldamiseks, kuid ka inimtegevuse sekkumisel (või sekkumata jätmisel) hävinud rajatiste taastamiseks või sobimatute rajatiste ja uusistutuste eemaldamiseks. Kuigi ajaloolised teerajad on maastikupildis hävinud (kohati põõsarinde või puude loodusliku juurdekasvu poolt hõivatud või inimese poolt ümber kujundatud), on nad maastikul suhteliselt kergesti loetavad. Eraldi probleemiks on pargi territooriumil asuvad hooldamata hooned, korrastamata õuealad, ebaseaduslik raietegevus ja pargiteede kohatine kasutamine liiklemiseks mootorsõidukite või rasketehnikaga. Arvestades maastikupildis toimunud muutusi viimase saja aasta jooksul, on oluline määratleda uuesti vaatekoridorid ja aktsendid, vajadusel vaateid (osaliselt) sulgedes või avades ning tõstes maastikupildis esile uut väärtust loovaid aktsente (väikevorme, puid, rajatisi).

Munitsipaalomandis oleva pargiosa kasutamist reguleerib Polli mõisa ja Vallavalitsuse vahel sõlmitud avaliku kasutamise leping, mis annab muuhulgas õiguse arendada park ühtseks tervikuks mõisasüdamega, luues pargialast loodus- ja/või kultuuripargi; kasutada pargi kinnistut vaba aja veetmise võimaluste loomiseks ja ürituste korraldamiseks; teenida tulu pargis korraldatud üritustelt ning ekspositsioonide ja vaatamisväärsuste külastamise eest; seada pargi avalikule kasutusele põhjendatud kitsendusi kokkuleppel kasutusele andjaga.

Koostatava rekonstrueerimisprojekti peamiseks eesmärgiks on säilitada ja taastada pargi iseloomulikud maastikulised jooned ning pargi ja mõisaia sihipäraseks kasutamiseks sobiv infrastruktuur (teed, väikevormid) ning kohandada kaasaegse kasutusega seotud rajatised (näiteks parkimine, juurdepääsud) ülejäänud mõisaansambliga. Projektiga plaanitavad muud tegevused (sh piirdeaedade taastamine / rajamine) on vajalikud mälestise säilimiseks, et suunata kasutust ning vähendada kasutuskooormuse võimalikust kasvust tingitud negatiivset mõju pargi enamväärtuslikele osadele.

Pargi restaureerimiskontseptsiooni iseloomustab skeem 17.

⁶⁵ Polli mõisa pargi hoolduskava. 2017. Töö nr: 1691KP3. AB Artes Terrae OÜ



Skeem 17. Pargi restaureerimiskontseptsioon. A – esiväljak, B – tagaväljak, C – piirdemüüri pikendus, D – rotund või purskkaev, E – pargipaviljon, F – lehtla või tagasihoidlikum pargipaviljon, G – rekonstrueeritava „sääsekiriku“ võimalik asukoht, TA – tarbeaed. Rohelisega on toodud võimalikud ettepanekud vaadete varjamiseks. Skeemil ei ole eraldi märgitud parklate, jalgradade ja võimalike täiendavate piirdeaedade asukohti – nende täpsemad asukohad ja ulatus täpsustatakse projekteerimise käigus arvestades peatükis 3.2 ja skeemidel 13-16 toodud ettepanekuid ning situatsioonikirjeldust.

4.2. Muinsuskaitseline lähenemine ja kontseptsioon

Muinsuskaitsealise lähenemise aluseks on ajaloolised kaardimaterjalid, säilinud fotod ja kirjeldused ning Polli mõisa pargi (ümber)kujundanud maastikuarhitekti Georg Kuphaldti poolt sõnastatud pargi kujundamise aluspõhimõtted, mis on lühidalt kokku võetud alapeatükis 2.3.8.⁶⁶

Polli mõisa inglise stiilis vabakujunduslik park pärineb XIX sajandi I veerandist, mil valitsesid juba klassitsismile omased vabakujunduslikud põhimõtted. Regulaarkujunduslik pargiosa Polli pargil puudub või kui see on kunagi ka olnud, siis on ta ümber kujundatud juba hiljemalt XIX sajandil. Muinsuskaitseline lähenemine pargi ruumilise struktuuri ja säilinud võtmerajatiste

⁶⁶ Kaaver, A. 2003 Maastikuaednik Georg Kuphaldt

(väravapostid, kelder, piirdemüürid) osas on seega valdavalt säilitav (konserveeriv) ja restaureeriv.

Kunagised ansambli tuumikust välja jäävad ja maastikusse sulanduvad pargiosad koos rajatistega on hävinud ja inimese poolt ümber kujundatud. Säilinud pargi puistuosa on olnud regulaarse hoolduseta juba vähemalt XX sajandi II veerandist, millest annab aimu Gustav Vilbaste kirjavahetus⁶⁷. Eritingimustega kaetud pargi puistu, selles kulgenud jalutusteede võrgu ning arhitektuursete väikevormide osas on lähenemine säilinud allikmaterjalide ja kirjelduste kaasabil seetõttu rekonstrueeriv ning kohandav.

Peahoone lõunapoolne esiväljak on maastikus selgesti piiritletud teede ja hoonetega. Säilinud kaartidelt ja fotodelt on näha piki väljaku serva kulgvat jalgrada, mida on ääristanud vabakujunduslikud piirdeaiad, lilleklumbid ja dekoratiivsed väikevormid. Säilinud haljastuse seisukord on rahuldav või hea. Lähenemine restaureeriv-rekonstrueeriv.

Peahoone põhjapoolne tagaväljak oli hoone lähedal kujundatud dekoratiivsete väikevormidega, avar, päikseline plats peasissepääsu ees sulandus vabakujunduslikku pargimaastikku. Lähenemine restaureeriv-rekonstrueeriv.

Peahoone läänepoolne ots oli tihedalt kujundatud dekoratiivsete, aedniku poolt oskuslikult kujundatud väikevormidega, millest säilinud on üksikud halvas seisukorras puud ja põõsad. Vaade orgu on suletud puude-põõsaste loodusliku juurdekasvu ja ulatusliku Sahhalini kirburohu vohamise tõttu. Vaate Kutsiku oja sulele tasandatud pinnasele rajatud jalgpalliväljak. Ojast teisele poole jäävale endisele pargialale on kasvanud mets. Lähenemine hoone läheduses pigem rekonstrueeriv, pargi osas säilitav ja restaureeriv, vajadusel kohandav.

Tarbeaed kasvuhoonete ja ratsahobuste talli vahel oli teedevõrgu abil jagatud seitsmeks osaks. Säilinud kaardimaterjali abil on võimalik kohandav ja rekonstrueeriv lähenemine, mis võimaldab tarbeaia siduda tagasi ühtseks tervikuks ülejäänud kompleksiga.

Erinevate säilinud rajatiste (väravapostid, graniidist piirdepostid, kiviaed, kelder) on lähenemine valdavalt konserveeriv ja restaureeriv. Paviljonide või veesilmade taastamisel või rajamisel on lähenemine analoogide ja fotomaterjalide põhjal rekonstrueeriv.

Polli mõisa ja pargi külastajate teenindamiseks mõeldud rajatiste osas (eelkõige parklad) on lähenemine kohandav, mis minimaalselt rikub säilinud pargiruumi tervikut. Oluline on mõisaansambli terviklikkuse edasine säilitamine ning hävinud, kuid taastatavate maastikuelementide ja ajalooliste vaadete taastamine sobivas mahus (sulgedes pargi väärtust kahandavad vaated).

Käesolevate eritingimuste eesmärgiks on juhiste andmine Polli mõisa pargi taastamiseks ning säilinud ruumistruktuuri hoidmiseks. Eritingimused lähtuvad ansambli ruumilisest ja funktsionaalsest struktuurist ning ansambli seotusest maastikuga. Polli mõisa pargi väärtuste säilitamiseks on optimaalseim võimalus pargi järk-järguline restaureerimine/rekonstrueerimine vastavasisulise rekonstrueerimisprojekti olemasolul.

⁶⁷ Vilbaste, G. Polli park. Kirjavahetus, 1942. Kirjandusarhiivi Gustav Vilbaste fond

5. Eritingimused

5.1. Üldtingimused

1. Projekti koostamisel tuleb lähtuda ptk 4.2. esitatud põhimõtetest, ruumilisest ülesehitusest ja võtmeobjektidest. Restaureeritav pargistruktuur on esitatud skeemil 17.
2. Pargi projekti koostamisel tuleb lisaks eritingimustele lähtuda 2017.a valminud hoolduskavas toodud soovitudest ja dendroloogilise hindamise tulemustest.⁶⁸ Projekti seletuskiri peab sisaldama ülevaadet projekti elluviimise järgsete hoolduskava puudutavate muudatuste kohta, vajadusel esitatakse projekti koosseisus korrigeeritud hooldustööde plaan, tegevuskava ja soovitused hooldustööde teostamiseks ja korraldamiseks.
3. Pargi projekt kantakse 2017.a valminud geodeetilisele alusplaanile.⁶⁹
4. Projekteerimisel tuleb arvestada Polli mõisa poolt tellitud uuringute, restaureerimisprojektide ja muinsuskaitse eritingimustega ning hoonete kasutusotstarbega.⁷⁰ Vajadusel tehakse ettepanekud nende korrigeerimiseks.
5. Projekti koostamisel lähtutakse mõisa peahoone XX sajandi alguse arhitektuurse lahenduse taastamisest (sh lõuna- ja läänepoolsete rahvusromantiliste motiividega puitverandade, põhjapoolse katusrõduga veranda, läänepoolse astmikfrontooni taastamisest), mis avaldab olulist mõju pargi kompositsioonilise terviku taastamisele.
6. Mõisa tarbeaed rekonstrueeritakse tema ajaloolises mahus koos põhja-lõuna ja ida-lääne suunalise teedevõrguga. Vajadusel võib osa tarbeaiast võtta kasutusele mesilana. Projektis tuleb arvestada kasvuhoonete ja küttemaja taastamisega ning varemeis valitsejama, aednikumaja ja hävinud ratsahobuste talli asemel uute hoonete projekteerimise võimalusega nende ajaloolistes mahtudes.
7. Arhitektuursete väikevormide kavandamisel tuleb arvestada nende kokkusobivusega peahoone XX sajandi alguse arhitektuuriga.
8. Projektis näha ette meetmed vaadete varjamiseks pargi põhjaosas asuvate erakinnistute majandushoovidele. Ligipääs kinnistutele näha ette nende algses asukohas, Pargi kinnistu (60001:001:0061) kirdepoolsest nurgast.
9. Pargi rekonstrueerimise võib ette näha mitmeetapiliselt, soovitavalt lähtudes vabakujundusliku pargi, puistu ja tarbeaia vahelisest loogilisest piirist.
10. Kontrollida ja vajadusel aktualiseerida puistu hinnangu koondtulemused (dendroloogiline inventeerimine) iga projekteerimisetapi eelselt.
11. Vabaõhuürituste ja etenduste tarbeks vajalikud avatud alad võib ette näha peahoonest põhja suunas jäävale pargiaasale (tagaväljak) juhul, kui kasutatakse teisaldatavaid tarindeid

⁶⁸ Polli mõisa pargi hoolduskava. 2017. Töö nr: 1691KP3. AB Artes Terrae OÜ

⁶⁹ Polli pargi mõõdistamine. 2017. Töö nr. MP-124/17G. Mäger poegadega OÜ

⁷⁰ Siinkohal peetakse (lisaks kehtivatele muinsuskaitse eritingimustele) silmas ennekõike Polli mõisa peahoone sise- ja välisviimistluskihtide uuringute tulemusi, Polli mõisa jääkeldri arhitektuurset põhiprojekti ning majutuse, toitlustamise või põllumajandustegevusega seotud hoonete (sh. Polli mõisa koortemaja, Polli mõisa jääkelder) planeeritavat kasutusotstarvet.

(lavaehitised, pealtvaatajate pingid jms teisaldatakse peale üritusi). Seltskonnamängude jaoks vajalikud platsid lahendada teedevõrgu osana.

12. Mälestusmärke võib vajadusel paigaldada pargi perifeersetesse osadesse, kus nad ei jää oluliste vaatekoridoride teele.
13. Projekt koostatakse vastavalt Muinsuskaitseaduses sätestatud tingimustele ning kooskõlastatakse Muinsuskaitseametiga, Keskkonnaametiga ja kohaliku omavalitsusega. Viimane näeb vajadusel ette täiendavad kooskõlastused vee- ja kanalisatsioonitrasse ning õhu- ja maakaableid haldavate ettevõtetega.

5.2. Vaated, avatud-suletud pargiosad

1. Säilitada ringtee poolne avatud vaade härrastemaja idapoolsele otsafassaadile.
2. Karksi poolt piki Uut tänavat säilitada avatud vaade mõisa ringteele. Eemaldada ringtee keskele jäävalt alalt pargimiljösse sobimatud, vaadet rikkuvad võrkpallipostid, rustikaalsed pingid ja lõkketegemise platsid.
3. Pargis avada / säilitada avatud vaated peahoonest lääne ja põhja suunas, tagades taimsete kulisside abil avatud ala ajalooline liigendatus ning eemaldades isetekkelist looduslikku uuendust.
4. Lääne suunas (oru poole) avatud vaade on lubatud sulgeda enne jalgpalliväljakut (piiriks Talli tee). Vaate sulgemisel jalgpalliväljakule võib kaaluda uue, vaadet kinnitava aktsendi (rotund, veesilm, purskkaev, pargivaas vms.) rajamist orus paiknevale pargiaasale. Vaate sulgemisel (vaatelisel varjamisel) kasutatakse traditsioonilist maastikku sobivat pargihaljastust, mis nähakse ette projektiga.
5. Põhja suunas avatud vaate (samuti erinevad vaated pargi põhjapoolselt niidualt) võib sulgeda enne pargis paiknevaid erakinnistuid. Vaadete sulgemisel (vaatelisel varjamisel) kasutatakse traditsioonilist maastikku sobivat pargihaljastust, mis nähakse ette projektiga.
6. Mitte ette näha pargi puistuna käsitletava ala (loodeosa „metsapargi“) massiivset puhastamist looduslikust juurdekasvust ja mahavarisenud okstest, vaid säilitada võimalikult looduslik ilme pargi elustiku liigirikkuse säilimise ja eksponeerimise eesmärgil.
7. Tagada ajalooline avatud vaade peavärvast piki sissesõiduteed parki (ei välista sepiväravate kasutamist pargi peasissepääsul).
8. Näha ette võimalused pargimiljösse sobimatute hoonete ja rajatiste (bussiootepaviljon) vaateliseks varjamiseks või teisaldamiseks. Bussiootepaviljoni säilitamisel tagada kohaliku omavalitsuse poolt tualeti kasutamise võimalused ootepaviljonis vaba aega veetvatele elanikele.⁷¹

⁷¹ Nõue on oluline, et vältida pargis asuvate jalgradade ja tarbeaia reostamist elanike poolt, kes veedavad aega bussiootepaviljonis selle mittesihipärase kasutamise eesmärgil.

5.3. Taimmaterjali valik

1. Istutuste taimmaterjali valikul lähtuda nii olemasolevatest säilinud puittaimedest kui teadaolevatest pargi rajamisel lisatud liikidest, vajadusel asendades haigustele mittevastupidavad liigid sarnaste kuid haiguskindlamate liikidega. Lisaks võib istutada Eesti parkides levinud ning dendroloogide poolt soovitatud liike.
2. Uuenduste tegemisel eelistada põõsaid, mis ei vaja palju hooldust ja kasutada põõsaid, mis juba olemas on ja neid noorendada, kuna neil on välja kujunenud tugev juurestik. Üle kasvanud ja suurele alale levinud põõsad on vaja kärpida ja piirata.
3. Istutuste puhul üldjuhul mitte kasutada pärast 1900. aastat aretatud sorte. Olemasolevatelt vananenud puittaimedelt (näiteks rippuvaoksaline õunapuu), võtta võimalusel materjali nende paljundamiseks ja uusistutusteks. Sobivatel kasvukohtadel kasvavaid põõsaid noorendada ja vajadusel piirata. Ebasobivatelt kasvukohtadelt põõsad ja rohttaimed istutada ümber sobivatele kasvukohtadele.
4. Jälgida, et ei uuendustega ei läheks kaotsi pärandtaimed – nii põõsa- kui rohttaimeliigid. Eriti tähelepanelik peab Polli pargis olema järgmistes pargiosades: valitsejamaja, aednikumaja ja kasvuhoonete ümbrus, endiste vaatekoridoride servad, endise tarbeiaia ümbrus.
5. Juba istutatud asendusistutuste otstarbeksut hinnata pargi kui terviku seisukohast, vajadusel ebaotstarbekad asendusistutused (vale asukoht, näiteks liiga lähedal hoonetele, ei sobi kompositsiooni, parki sobimatud liigid või liiga uued sordid), likvideerida.
6. Parki on keelatud teha üksikpuude asendusistutusi. Tohib teha vaid kompositsiooniliselt sobivaid uusistutusi, uuendades korraga tervikliku pargiala moodustava pargiala puistut puuderühmadega.
7. Puuderühmad uuendatavas pargialas peavad olema erineva vanusega et imiteerida looduslikku parki, seega on uuendatava pargiala istutsed vajalik teha mitte ühe aasta jooksul vaid hajutatuna pikemale perioodile, näiteks 5 aasta peale.
8. Parki võib istutada järgmiseid sinna pargi rajamisel lisatud puittaimeliike: punane vaher (*Acer rubrum*), hall lepp sulglõhine / sulghõlmine (*Alnus incana var.pinnatifida*), harilik tamm lõhislehine (*Quercus robur var.laciniata*) hariliku vahtra kevadpunane vorm (*Acer platanooides* "Schwedleri"), hariliku vahtra punaselehine vorm (*Acer platanooides* "Reitenbachii"), hall pähklipuu (*Juglans cinerea*), läiklehine pärn (*Tilia × euchlora*).⁷²
9. Taaskatsetada võib liikidega, mis osutusid Polli pargis külmaõrnadeks ning on praeguseks pargist peaaegu täielikult hävinenud: harilik valgepöök (*Carpinus betulus*), harilik pöök (*Fagus sylvatica*), harilik pöök lõhislehine (*Fagus sylvatica var.laciniata*).
10. Mõisa peahoone lähiümbruses võib kasutada: madal õunapuu rippuvaoksaline (*Malus pumila var. pendula*), pajulehine pirnipuu (*Pyrus salicifolia*), harilik pihlakas rippuvaoksaline (*Sorbus aucuparia var.pendula*).

⁷² Kaaver, A. 2003 Maastikuaednik Georg Kuphaldt, lk 142

11. Liike, mis lisati parki selle rajamisel, kuid on osutunud haigustele mittevastupidavateks, ei ole soovitatav kasutada. Harilik hobukastan (*Aesculus hippocastanum*) on viimastel aastatel massiliselt nakatunud hobukastani keerukoiga *Cameraria ohridella*, mis muudab lehestiku suve teises pooles peaaegu täiesti pruuniks.⁷³
12. Lisaks eeltoodule võib Polli parki istutada Aino Aaspõllu poolt soovitatud põhiliike: suurelehine pärn *Tilia platyphylla* lääne pärn *Tilia x europaea* harilik vaher *Acer platanoides*. Täiendliikidena kasutada: kollane hobukastan (*Aesculus flava*), pooppuu (*Sorbus intermedia*), künnapuu (*Ulmus laevis*). Niiskematel aladel võib kasutada musta leppa (*Ainus glutinosa*), tuultele avatud aladel harilikku tamme (*Quercus robur*). Kõik loetletud puud on külmakindlad ja dekoratiivsed, neid võib kasutada nii üksikult kui ka suuremates gruppides. Aktsentliikidena on soovitatav kasutada punaselehistest puittaimedest lisaks eeltoodud hariliku vahtra kevadpunasele vormile (*Acer platanoides* "Schwedleri") veel inglise jalaka punaselehist vormi (*Ulmus procera* 'Purpurascens').⁷⁴
13. Hõbedaselehistest puittaimedest võib kasutada hõbepärna (*Tilia tomentosa*), hõbevahert (*Acersaccarinum*), pensilvaania saare valgekirjulehist vormi (*Fraxinus pennsylvanica* 'Variegata'), hõbehaaba (*Populus alba*). Kollaselehistest võib kasutada hariliku jalaka kollaselehist vormi (*Ulmus glabra* 'Lutescens'), pensilvaania saare kollasetäpulist vormi (*Fraxinus pennsylvanica* 'Aucubifolia'). Püramiidvorme eelistada hoonete vahetus läheduses ja püramiidvormidest eelistada hariliku tamme püramiidvormi (*Quercus robur* 'FastigiataFastigiata') või hariliku jalaka püramiidvormi (*Ulmus glabra* 'Exoniensis'). Aktsentidena võib kasutada järgmisi ilusa lehestikuga lehtpuud: jaapani päklikipuu (*Juglans ailantifolia*), mandžuuria päklikipuu (*Juglans mandshurica*), hariliku jalaka kurdlehine vorm (*Ulmus glabra* 'Crispa'), kollane kask (*Betula alleghaniensis*), amuuri toomingas (*Prunus maachii*), lepalehine pihlakas (*Sorbus alnifolia*). Veekogude vahetusse lähedusse võib istutada hõberemmelgat (*Salix alba*), hõberemmelga leinavormi (*Salix alba* 'Tristis'), punakat remmelgast (*Salix x rubens*) ja halapaju (*Salix acutifolia*).⁷⁵
14. Lisaks eelnevale loetelule võib kasutada: punast tamme (*Quercus rubra*), sügisel kauniks punaselehiseks muutuvat mandžuuria vahert (*Acer manschuricum*), korea paplit (*Populus koreana*), amuuri korgipuud (*Phellodendron amurense*), sahhalini pihlakat (*Sorbus commixta*), hilistoomingat (*Prunus serotina*), kollast kaske (*Betula alleghaniensis*).⁷⁶
15. Parki võib istutada järgmiseid sinna pargi rajamisel lisatud okaspuuliike: euroopa lehis (*Larix decidua*), siberi nulg (*Abies sibirica*), palsaminulg (*Abies balsamea*) valge mänd ehk veimuti mänd (*Pinus strobus*), euroopa nulg (*Abies alba*), alpi seedermand ehk euroopa seedermand (*Pinus cembra*).⁷⁷
16. Lisaks loetletutele võib okaspuudest Polli parki istutada: lehistest kiire kasvuga eurojaapani lehis (*Larix x marschlinsii*), jaapani lehis (*Larix kaempferi*) ja vene lehis (*Larix russica*). Lehised on ühed parimad pargipuud oma kiire kasvu ja dekoratiivsuse tõttu, neid võib

⁷³ Vaasa, A. „Eestisse sobivad pargipuud“. Eesti parkide almanahh 4, 2016

⁷⁴ Aaspõllu, A. "Mida istutada parki". Eesti Parkide almanahh 1, 2007

⁷⁵ Aaspõllu, A. "Mida istutada parki". Eesti Parkide almanahh 1, 2007

⁷⁶ Vaasa, A. „Eestisse sobivad pargipuud“. Eesti parkide almanahh 4, 2016

⁷⁷ Kaaver, A. 2003 Maastikuaednik Georg Kuphaldt, lk 142

istutada nii ükskult kui gruppides. Kuuskedest võib istutada järgmisi haiguskindlaid liike: serbia kuusk (*Picea omorika*), torkav kuusk (*Picea pungens*) ja harilik kuusk (*Picea abies*). Mändidest on haiguskindlamad keerdmänd (*Pinus contorta*) ja rumeenia (makedoonia) mänd (*Picea peuce*). Võib veel kasutada sinihalli ebatsuugat (*Pseudotsuga menziesii* var. *glauca*), halli nulgu (*Abies concolor*), mandžuuria nulgu (*Abies holophylla*) ja sahhalini nulgu (*Abies sachalinensis*).⁷⁸

17. Lisaks eelnevale loetelule võib kasutada järgmisi oksapuid: kare kuusk (*Picea asperata*), engelmanni kuusk (*Picea engelmanni*), keerdmänni teisend (*Picea contorta* var. *latifolia*), mis on vastupidavam okkahaigusele kui harilik mänd, makedoonia mänd (*Picea peuce*), hariliku elupuu (*Thuja occidentalis*) sorti „Columna“.⁷⁹
18. Põõsaliikidest võib istutada järgmiseid sinna pargi rajamisel lisatud põõsaliike: harilik pukspuu (*Buxus sempervirens*), must viirpuu (*Crataegus nigra*), roheline viirpuu (*Crataegus viridis*), üheemakane viirpuu var. kermesina plena (*Crataegus monogyna* var. *kermesina plena*), aedhortensia (*Hydrangea paniculata*), harilik lumimari (*Symphoricarpos racemosus*).⁸⁰
19. Lisaks eeltoodule võib Polli parki istutada Andres Vaasa poolt soovitatud põõsaliike. Varjulistesse kohtadesse: läikiv tuhkpuu (*Cotoneaster lucidus*), mage sõstar (*Ribes alpinum*), sinine kuslapuu (*Lonicera caerulea*), haberoodne vaher (*Acer barbinerve*), pärnvaher (*Acer tegmentosum*), harilik liguster (*Ligustrum vulgare*), hokkaido liguster (*Ligustrum tschonoskii*). Siberi kontpuule (*Cornus alba*) eelistada verevat kontpuud (*Cornus sanguinea*). Lisaks võib kasutada harilikku lodjap-põisenelat (*Physocarpus opulifolius*). Pajulehine enelas (*Spiralea salicifolia*) ja hambuline enelas (*Spiralea x billardiia*) on võsundilised, seega tuleb nende levikut hiljem piirata. Hariliku kikkapuu (*Euonymus europaeus*), mida kahjustab võgendkoi, asemel kasutada pigem sieboldi kikkapuud (*Euonymus hamiltonianus* subsp. *Sieboldii*), mis on vastupidavam võrgendkoile. Veel sobivad varjulistesse kohtadesse suuretiivaline kikkapuu (*Euonymus macropterus*), harilik sarapuu (*Corylus avellana*), villane lodjapuu (*Viburnum lantana*), kanada lodjapuu (*Viburnum lentago*). Valgusrohke pargiaasa servale võib istutada: tuhkur enelas (*Spiralea x cinerea*) sort "Grefsheim", nipponi enelas (*Spiralea nipponica*), van Houttei enelas (*Spiralea x vanhouttei*), harilik sirel (*Syringa vulgaris*), jaapani sirel (*Syringa reticulata*), harilik ebajasmiin (*Philadelphus coronarius*), laialehine ebajasmiin (*Philadelphus pubescens*), korea forsüütia (*Forsythia ovata*), mandžuuria forsüütia (*Forsythia mandshurica*). Valguslembesed on ka ginnala vaher (*Acer ginnala*), korea vaher (*Acer pseudosieboldianum*), lepalehine toompihlakas (*Amelanchier alnifolia*), lamarcki toompihlakas (*Amelanchier lamarckii*), verev viirpuu (*Crataegus sanguinea*), karvane viirpuu (*Crataegus submollis*), ümaralehine viirpuu (*Crataegus rotundifolia*), pikaastlaline viirpuu (*Crataegus macracantha*). Valgusküllastel esindusväljakutel võib kasutada

⁷⁸ Aaspõllu, A. "Mida istutada parki". Eesti Parkide almanahh 1, 2007

⁷⁹ Vaasa, A. „Eestisse sobivad pargipuud“. Eesti parkide almanahh 4, 2016

⁸⁰ Kaaver, A. 2003. Maastikuaednik Georg Kuphaldt, lk 142

himaalaja hortensiat (*Hydrangea heteromalla*), mis on vähemnõudlikum kui aedhortensia, lisaks varajast veigelat (*Weigela praecox*) ja kuldsõstart (*Ribes aureum*).⁸¹

20. Peahoone vahetu ümbruse puittaimestiku valikul kasutada samuti õitsevate puittaimede ja viljapuude vormipüगतud tüvivorme, näiteks tüvisirel, viirpuude tüvivormid, lisaks elupuu püगतavad kerakujulised vormid, lisaks viljapuud – õunapuud, pirnipuud.
21. Hooldatavaid lillepeenraid planeerida vaid peahoone ja endiste valitsejamaja ning aednikumaja vahetusse ümbrusesse. Lilledest ja rohttaimedest eelistada liike ja sorte, mis olid kasutusel aia rajamise ajal 1890-ndatel aastatel, näiteks hostad, pojengid, liiliad jne.
22. Mõisa peahoone terrasside taastamisel kasutada terrasside vertikaalhaljastuses vääntaimi, näiteks viinapuud, aktiniidia, kuslapuud, humal.

5.4. Tarbeaed (kollektsoonaed, püsikud, köögiviljad, lilled, ...)

1. Tarbeaed kujundada endisaegsel eeskujul. Aed jagada sektoriteks, piki sektori ääri istutada viljapuid marjapõõsaid, sektorite keskel võib kasvatada ravimtaimi, köögivilju ja lilli. Tarbeaia teid võib palistada marjapõõsastega ja/või lilledega.
2. Kollektsoonaia puittaimede valikul lähtuda Maaeluministri 29.04.2015 määruse nr 52 „Kohalikku sorti taimede kasvatamise toetus“ Lisas 1 loetletud taimede nimekirjast.⁸²

5.5. Teed, platsid, parkimine

1. Üldjuhul on park autoliikluseks suletud. Polli mõisa poolt hallatavatel pargi aladel lubada mootorsõidukitega liiklemine vaid hooldustehnikale ja teenindavale transpordile. Prügikoristus ja lehtede äravedu pargis võib toimuda kuni 1,5 tonnise täismassiga sõidukiga. Murualadel võib liikuda külmumata pinnasega vaid raideri või sellega samas kaalus (300...700 kg) olevate hooldusmasinatega. Suurema massiga hooldusmasinatega võib pargialal liikuda erandkorral külmunud pinnasega või avariitööde tegemisel kuival perioodil.
2. Teedevõrgu projekteerimisel esiväljakul lähtuda peahoone lõunapoolsest sissepääsust⁸³, säilinud ajaloolistest fotodest ja ajaloolistest pargiplaanidest (1897.a ja 1920.a).
3. Teedevõrgu projekteerimisel tagaväljakul lähtuda peahoone põhjapoolsest sissepääsust, säilinud fotodest ja säilinud teedest. Projektiga lahendada olemasoleva amortiseerunud asfalkatte asendamine sobivama vastu.
4. Pargi muudes osades lähtuda skeemil 14 kujutatud situatsioonist ja tellija vajadustest. Teede täpsemad asukohad määratakse kindlaks projekteerimiseelsete välitöödega.

⁸¹ Vaasa, A. „Põõsad pargis“. Eesti Parkide Almanahh 3, 2012

⁸² https://www.riigiteataja.ee/aktiilisa/1040/1201/8010/MM_m52_lisa1.pdf#

⁸³ Lõunapoolse puitpitsilise veranda trepid avanesid kahele poole külgedele.

5. Teekate tuleb ette näha vaid peateede ja suurema koormusega jalgteedele. Teekatte projekteerimisel näha ette koormust taluv katend teenindava transpordi poolt kasutatavatele teedele (jäätmavedu vms).
6. Pargisiseste jalutusradadena eelistada sisseniidetavaid radu, vajadusel ette näha pinnase tugevdamine purustatud peenkruusa-mulla seguga.
7. Teekatete projekteerimisel eelistada vett läbilaskvat teekatet (näiteks graniitsõelmed, munakivisillutis, graniitkivi). Parklad võib ette näha ka peengraniitkillustikuga pinnatud asfaltkattega või graniitkivikattega (n. graniidist täringukivi).
8. Teede projekteerimisel arvestada peateede ja peahoone (sellega seotud alade) mehhaniseeritud hooldusvajadusega (arvestades pargi hoolduskavas toodud piiranguid), sh fassaadide hooldamine, niitmine, teede pühkimine, okste ja lehtede vedu, lumelükkamine.
9. Vältida betoonist äärekivide kasutamist (va. parklad juhul, kui kasutatakse asfaltkatet), vajadusel kasutada puidust, metallist või (graniitkivisillutise korral) graniidist ääriseid, mille ülaserv tuleb jätta teepinnaga samasse tasapinda. Võimalusel projekteerida jalgteed ilma ääristuseta.
10. Koos teede projekteerimisega lahendada hoonete ümbruste vertikaalplaneerimine, tagades sadevete äravool hoonest eemale.
11. Parkimine lahendada pargi kaguosas paikneva avalikus kasutuses oleva ringtee servas (piki pargipoolset ringtee serva), bussiootepaviljoni esisel platsil (piki tarbeaia lõunapoolset piiri) ning vähesel määral peahoone idapoolse otsa juures (ca 3-4 sõiduautot, peamiselt hotelli külalistele ja teenindavale transpordile), kus parkla häirib visuaalselt kõige vähem vaadet peahoone esi- ja tagaväljakule ning pargile.
12. Pargi põhjapoolses servas lahendada parkimine endise valitsejamaja esisel platsil mahus (ca 8-10 sõiduautot), mis ei riku ajaloolist miljööd ning arvestab säilitamisele kuuluva kõrghaljastusega.
13. Rahvarohkemate ürituste puhul kaaluda kokkulepet Eesti Maaülikooliga, et vajadusel kasutada ülikoolile kuuluvaid parklaid mõisa naaberkinnistutel (näiteks nädalavahetusel toimuvate suuremate vabaõhuürituste ajal ca 1-2 korda aastas).

5.6. Arhitektuursed väikevormid, pargirajatised

1. Eemaldada olemasolevad väheesteetilised ja pargiruumi sobimatud elektri- ja valgustuspostid. Projektis asendada õhuliinid maakaabliga.
2. Eemaldada pargiruumi sobimatud telefoniside jaotuskapid peahoone põhjapoolsest küljest ja orgu avanevalt vaatekoridorilt.
3. Eemaldada tagaväljakult mullaga täidetud purskkaevu vundament ja esiväljaku jääkeldri poolsest servast kunagise solgiaugu betoonist ääris.
4. Eemaldada metallist lipumasti alus mõisa tagaväljakul.

5. Likvideerida kasutusest väljasolev tuletõrje veemahuti ja pesukuivatamise torud valitsejamaja juures, maapind ühtlaselt tasandada.
6. Likvideerida metallist veemahuti tarbeaia müüri äärest.
7. Esiväljakul asuvad sissesõidutee graniidist väravapostid (sarnased Uue-Antsla mõisa väravapostidele) puhastada orgaanikast ja restaureerida.
8. Esiväljakul asuvad graniidist tõkkepostid säilitada nende algsetel asukohtadel, vajadusel võib korrigeerida viltuvajunud postide asendit ja omavahelist kaugust.⁸⁴ Hävinud tõkkepostide asemele võib paigaldada uued, mis kujult ja värvitoonilt jälgivad olemasolevaid.
9. Sõidukitega parki sisenemise tõkestamiseks kasutada visuaalselt vähepretensioonikaid, vajadusel teisaldatavaid tõkiseid (lillekastid, kivist või betoonist madalad tõkised vms).
10. Lehtlate ja paviljonide kavandamisel arvestada vaatekoridoride säilimise või sulgemisvajadusega. Mitte kavandada lehtlaid, paviljone või muid pargirajatisi pargis asuva keldri katusele või olemasolevate hoonete ja väärtuslike pargipuude vahetusse lähedusse.
11. Arhitektuursete väikevormide ja pargimööbli lahendus tuleb sobitada ansambliga. Eeskujuna kasutada ajaloolisi allikaid (sh 1985.a ajaloolist õiendit) ning traditsioonilisi ehitusmaterjale, ehitustehnoloogiaid ja pinnaviimistlust, mis olid kasutusel XIX sajandi II poole pargiarhitektuuris. Hilisema ajaperioodiga seotud ruumiosades (näiteks parklates) võib kasutada ajastuneutraalseid lahendusi.
12. Esiväljakule ja tagaväljakule mitte ette näha vaateid häirivaid tehnorajatisi.
13. Liiklusmärgid, viidad, skeemid ja infotahvlid paigutada sissepääsude läheduses selliselt, et need ei häiriks vaateid peahoonele ja pargi väärtuslikele osadele. Ülejäänud pargi osades kasutada viitasid ja infotahvleid ulatuses ja kujul, mis ei häiri vaateid ja miljööd. Soovitav on kogu info koondada kokku kuni kolmele ühsuguse kujundusega infotahvile, mis asetseksid pargi lõuna- põhja- ja idapoolse sissepääsu läheduses.
14. Prügikastid paigutada pargialal nii, et need jääksid maastikul varjatuks.
15. Tehislikke püsikonstruktsioonidega mänguväljakuid avatud pargialale mitte kavandada. Vajadusel näha lastega peredele mängu- ja piknikuvõimalused viinavabrikust idasse jääval looduslikult kauni vaatega nõlval ja nõlva alla jääva tiigi kaldal. Eelistada kergesti teisaldatavaid, naturaalsest materjalist ja pargiga sulanduvates toonides mänguvahendeid.
16. Tiigi kaldale on lubatud „sääsekiriku“ rekonstruktsioon.
17. Tiigi kohal oleval nõlval paiknevale ringikujulisele platoole (nn. „musumäele“) võib kavandada pingid või pargipaviljoni eraldatust ja rahulikku mõtlust hindavatele pargi külastajatele.
18. Looduse õpperaja kavandamisel kasutada puude ja põõsaste tutvustamiseks madalaid, loodusesse sulanduvaid ja kergesti teisaldatavaid infotahvleid.

⁸⁴ Korrigeerimine võib olla vajalik, kuna mõnede võsa seest leitud ja uuesti maasse paigaldatud postide algsed asukohad ei ole täpselt teada.

19. Lõkkekohta eraldiseisva rajatisena pargialal ette ei nähta. Lahtise tule kasutamine pargis reguleerida pargi kasutamise (külastamise) eeskirjades. Lõkkekoha võib rajatisena kavandada tarbeaia territooriumile, eemale tuldkartvast kõrghaljastusest.
20. Projektis nähakse ette kohad okste, lehtede ja muu orgaanika komposteerimiseks (soovitavalt tarbeaia territooriumil või looduslikult varjatud kohas pargi loodeosas). Valmis komposti kasutatakse tarbeaias ja peahoone lähedusse kavandatavate lillepeenarde hooldamisel.
21. Viia kõik vee- ja kanalisatsioonitrasside luugid ümbritseva maapinnaga samale kõrgusele.
22. Likvideerida vana heitveekanalisatsiooni varingust tekkinud pinnase ebatasasused esiväljakul.
23. Pargi loodeosas (Talli tee ääres) nõlva sisse rajatud kelder puhastada välja võsast ja orgaanikast. Maakivisoklile rajatud põletatud tellistest silindervõlviga keldriruum (u. 6 m laiune ja 20 m pikkune) puhastada sinnakogunenud rämpsust. Ukseava ja katuses olev ventilatsiooniava sulgeda tuulutust tagava ajutise luugiga. Keldri kasutusotstarbe täpsustumisel tellida keldrile muinsuskaitse eritingimused ja restaureerimise põhiprojekt, vajadusel võtta kelder arvele hooneregistris ja teha Muinsuskaitseametile ettepanek keldri kandmiseks mälestiste riiklikku registrisse eraldi mälestisena.

5.7. Piirded

1. Ette näha tarbeaia piirdemüüri välja puhastamine orgaanikast ja isetekkelisest haljastusest mõlemalt poolt piirdemüüri.
2. Restaureerida piirdemüüri maakivist laotud vundament, vajadusel teha müüriparandusi, kasutades materjalina maakivi ja sobiva koostisega lubimörti. Eemaldada kerkinud pinnas, mis on vastu vundamenti ja jätta vundament nähtavale 20-30 cm ulatuses maapinnast. Vertikaalplaneerimisega tagada sadevete äravool vundamendist eemale.
3. Koguda kokku mahakukkunud või piirdemüüri peale asetatud lahtised tellised, puhastada ja ladustada ilmastikukindlalt piirdemüüri edasise restaureerimise tarbeks. Restaureerimisel kasutada olemasolevaid või samas mõõdus vanu telliseid ning sama koostisega lubimörti.
4. Piirdemüür katta keraamilise katusekivi (või spetsiaalse keraamilise plaadiga), mis sobituks kokku ülejäänud ansambli katusekattematerjaliga (koortemaja, aednikumaja, küttemaja).
5. Enne piirdemüüri restaureerimistöödega alustamist likvideerida piki müüri äärt istutatud põlispuude allee. Soovi korral võib likvideeritud põlispuude asemele istutada uued alleepuud, tagades nende istutusjärgne võrahooldus. Piirdemüüri säilimise seisukohalt pigem eelistada müüri läheduses (sh piirdest tänava pool) hooldatud muru ja dekoratiivseid põõsaid.
6. Kuna varasemate kirjelduste kohaselt on piirdega ümbritsetud kogu tarbeaed, samuti arvestades tarbeaia tulevast kasutusotstarvet kollektiionaiana, on lubatud piirdemüüri pikendada lõuna suunas kuni krundi piirini, soovi korral piki tarbeaia ja parkla vahelist kinnistupiiri (ajalooliselt piiras tarbeaeda lõunapoolsest küljest ratsahobuste tall) kuni

tarbeia lõunapoolseima otsatipuni, kuhu võib projekteerida väravapostid koos sepistatud väravaga, lähtudes kohapealsest analoogiast (sh. piirdemüüri põhjapoone värav, idapoolne jalgvärav) ja kompleksi üldisest terviklikkusest, sh ajalooliste mahtude taastamisest.

7. Piirdemüüri põhjapoolses osas asuv kaarsillusega värav restaureerida. Projektis näha ette võimalused viltuvajunud väravapostide sirgestamiseks nii, et poste ühendav kaarsillus saavutaks uuesti omaaegse esteetilise väljanägemise. Varisemisohtlikuks muutunud kaarsillus vajadusel demonteerida ja uuesti laduda, dokumenteerides kõik töö etapid. Säilitada sissemüüritud sepishinged oma algses asukohas. Värav pealt katustada sarnaselt ülejäänud müüri. Paigaldada puidust väravaluugid (projektiga lubatud ette näha ka sepistatud väravad), kasutades eeskujuna samast ehitusajast pärinevaid analoogiaid. Puidust väravaluukide valikul võib lähtuda koortemaja ja jääkeldri restaureerimisprojektides toodud luukide eeskujust.
8. Piirdemüüri ja värava restaureerimisel arvestada varemestunud aednikumaja asemele samades mahtudes uue hoone ehitamise võimalusega. Ehitustööde viibimisel näha ette aednikumaja vundamendi markeerimine ja konserveerimine piirdemüüri restaureerimisprojektis. Juhul, kui omanik ei soovi hoonet taastada, on lubatud piirdemüüri pikendamine kuni kasvuhuone müürini, jälgides aednikumaja vundamenti ja ühtlasi markeerides piirdemüüri hoone kunagised piirjooned.
9. Lubatud on pargi lõunapoolse sepivärava ja tellistest piirdemüüri taastamine jääkeldrist kuni pargivärvateni, võttes piirdemüüri projekteerimisel eeskju tarbeada ümbritseva piirdemüüri arhitektuurilisest lahendusest. Lubatud on tellistest müüriosa kombineerimine sepisega.
10. Piirdemüüride restaureerimise võib lahendada eraldiseisva põhiprojektina või põhiprojekti mahus pargi rekonstrueerimisprojekti koosseisus.
11. Täiendavaid piirdeaedu (eelkõige välisperimeetritele) võib ette näha Polli mõisa ajalooliste fotode ja kirjelduste (vajadusel säilinud analoogiate) põhjal, kui nad on vajalikud arhitektuursete väikevormide ja pargirajatiste säilimise, samuti kasutusotstarbe (õuealad, tarbeaed ja mesila, lammaste karjatamine, pääsmetega vabaõhuüritused) või turvalisuse seisukohalt. Täiendavate piirdeaedade rajamine ei tohi sulgeda olulisi vaateid, vaid aitama (taas)luua ajalooliselt ja maastikuarhitektuuriliselt sobivat kompositsioonilist ruumiterviklikkust, mis eristab pargiruumi muust (vähemväärtuslikust) ruumiosast (sõiduteed, maastikku sobimatud hooned ja rajatised, erakinnistute majandushoovid vms).
12. Täiendavate piirdeaedade rajamisel tagada kaitsealuse pargi avatus pargi külalistele vastavalt seadusele ja pargi kasutamise (küllastamise) eeskirjadele. Pargi võib sulgeda kinnisteks üritusteks, hooldustöödeks ja turvakaalutlustel öiseks ajaks (päikeseloojangust päikesetõusuni).

5.8. Valgustus

1. Pargis hoiduda lausalisest valgustamisest pimedal ajal, et vältida valgusreostust ja sellest tulenevaid negatiivseid mõjusid pargi elustikule.

2. Valgustuse lahendamisel eelistada objektide arhitektuurse valgustamise põhimõtet – õhtusel ajal valgustatakse hoonete fassaade ning valitud kohti pargis. Fassaadide valgustus lahendatakse koos hoonete restaureerimisprojektidega.
3. Teeradade valgustus pargis viia võimalikult madalale (mitte rohkem kui 3 meetrit), vältida kaasaegsete mastvalgustite paigaldamist pargiruumi või pargiga kõlgnevatele aladele. Võimalusel kasutada ajalooliseid, miljösse sobituvaid analooge.
4. Võimalusel vähendada või vältida Eesti Maaülikooli hoonet ümbritseva öise valgusreostuse levimist mõisa peahoone esiväljakule.
5. Päeval ajal ei tohi valgustid pargi vaadetes domineerida.
6. Valgustuse kavandamisel lähtuda energiasäästu põhimõttest. Kasutada sooja tooniga valgust.

5.9. Vertikaalplaneerimine

1. Vertikaalplaneerimine peab tagama sadevee ärajuhtimise hoonetest ja rajatistest eemale.
2. Vertikaalplaneerimisalased lahendused tuuakse täpsemalt ära peahoone ja kõrvalhoonete restaureerimisprojektides. Mõisa peahoone läheduses tuleb arvestada pinnasetööde vajadusega suuremas mahus – likvideerida tuleb vastu soklit rajatud lillepeenrad ja hoonete lähedal maapinda kergitanud huumuskiht, mis ei taga sadevee ärajuhtimise hoonetest eemale.
3. Tarbeaias likvideerida mullahunnikud piirdemüüri äärest ja kokkukuhjatud pinnas küttemaja seina äärest. Põllumajandustegevuse käigus piirdemüüri äärde kogunenud üleliigne pinnas eemaldada.
4. Ringteelt tulev sadevesi suunata nii, et see mingil juhul ei koguneks vastu koertemaja vundamenti, mõisa peahoone idapoolse otsaseina soklit, peahoone ja tarbeaia vahelisele pargialale või veel madalamal asuvasse tarbeaeda.
5. Tasandada kanalisatsioonitrasside rajamise või hooldamise käigus rasketehnika poolt tekitatud sügavad rööpad peahoonest läänesuunas jääval nõlval.
6. Muus pargiosas võib maapinna kõrguse muutmist näha ette neis piirkondades, kus see ei ohusta põlispuude juuri ja aitab luua kompositsiooniliselt terviklikku maastikku.
7. Projektiga lahendada kraavide süvendamise vajadus, samuti vajadus kasutusest väljas olevate kraavide kasutuselevõtmiseks või pinnasega täitmiseks (sh koertemaja ja esiväljaku vaheline kraav, tagaväljaku kohati säilinud kraavisüsteem).
8. Projektiga lahendada piki tarbeaia piiri kulgevasse kraavi koguneva kevadise liigvee äravool tarbeaia valitsejamaja poolsest küljest, mis tõenäoliselt on varem saanud liikuda läbi tealuse truubi.⁸⁵

⁸⁵ Olemasolevat pinnapealset truupi on rasketehnika kasutamisega korduvalt lõhutud, asub vael kõrgusel ning ei täida oma ülesannet liigvee ärajuhtimisel. See põhjustab vale niiskusrežiimi tarbeaias ning muudab põhjasuunast parki siseneva tee kevadisel ajal nii autodele kui jalakäijatele raskesti läbitavaks.

5.10. Veekogud

1. Pargi loodeosas (kunagise mõisa viinavabriku taga) asuv tiik puhastada sinna kukkunud risust ja puutüvedest. Näha ette tiigi kallaste ja tiigini viiva nõlva puhastamine võsast. Vajadusel korrigeerida tiigi kaldal kasvavate puude võrsid, et vältida tiigi kinnikasvamist.
2. Vajadusel tiiki puhastada ja süvendada ning kujundada ja korrigeerida kaldajoont.
3. Tiigi kaldad kujundada jalutamise ja vaba aja veetmise jaoks sobivalt.
4. Juhul, kui on vajalik naaberkinnistute füüsiline eraldamine tiigiäärsest puhkealast, anda projektiga juhised sobiva piirdeaia rajamiseks.
5. Pargi edelaosas võib veekogule ja oru vastasküljele avanenud vaate osalisel sulgemisel (paisjärve kaldale rajatud 90 x 45 meetri suurune jalgpalliväljak varjab kogu vaate veekogule) näha ette uue väikesemahulise veesilma (näiteks puskkaevu) rajamise, mis pilkukinnistava aktsendina asendaks mõisa läänepoolselt verandalt avanenud vaadet paisjärvele. Alternatiiv oleks madala kasutuskooormusega jalgpalliväljak tulevikus likvideerida ja taastada maapinna ühtlane laskumine veekoguni, mis omakorda võimaldaks taastada ajaloolise vaate peahoonest veekogule.

5.11. Puistu (raied ja istutused)

1. Sanitaar- ja hooldusraie teostada vastavalt Polli mõisa pargi hoolduskavale.⁸⁶
2. Pargi kujundamise ja rekonstrueerimislahenduse elluviimisega seotud raied määrata projektiga.
3. Projektis lähtuda elurikkuse säilitamise põhimõttest. Säilitada kõik elustikupuud, pargi loodeosas säilitada mahavarisenud oksi ja puutüvesid, mis paguvad varju või on elupaigaks pargis elavatele looma-, linnu-, seene- ja taimekooslustele.
4. Vältida lindude pesitsemiseks ja varjumiseks sobiva põõsarinde liigset vähendamist⁸⁷, kui see ei asu olulistel vaatekoridoridel.
5. Koheselt võib eemaldada hoonete ja rajatiste konstruktsioone ohustavad või kahjustavad puud (eriti peahoone, jääkeldri, küttemaja, kasvuhoonete ja piirdemüüri lähedalt), samuti müüridele jm. rajatistele kasvanud võsa (sh. pargis asuv kelder, valitsejamaja varemed).
6. Säilitada kõik vanemad (üle 60 cm läbimõõduga) pargipuud, mis ei kujuta endast otsest ohtu muinsuskaitsealustele objektidele või inimestele või ei ole sulgenud olulisi ajaloolisi vaateid.
7. Säilitada loodusliku uuenduse teel tekkinud puud-põõsad, mis on terved, millele on tagatud kasvuruum ning mille asukoht sobib pargikompositsiooniga.

⁸⁶ Polli mõisa pargi hoolduskava. 2017. Töö nr: 1691KP3. AB Artes Terrae OÜ

⁸⁷ Igal juhul tuleb vältida pargimaastiku muutmist „roheliseks kõrbeks“, mida iseloomustab lindudele varju ja pesitsusvõimalusi pakkuva põõsarinde puudumine.

8. Uute istutuste puhul tuleb puude asukohtade määramisel kõige olulisemaks pidada vabakujundusliku pargi kujundusprintsiipe ja vaateid.
9. Tarbeaias on lubatud eemaldada väheväärtuslikud puud ja isetekkeline võsa kogu ulatuses, mis on ajalooliselt olnud kasutusel aiana. Säilitada väärtuslikumad puud (jugapuu, pärn, noor lehistegrupp, arukased, mitme haruga vaher, remmelgas) ja põõsad (enelad, kibuvitsad, kontpuu kirjulehine vorm) tarbeaia servaaladel eeldusel, et nad on võimalik kompositsiooniliselt integreerida ülejäänud tarbeaiaga.
10. Ajalooliste põlispuude raietel säilitada kännud kõrgusega maapinnast mitte üle 0,2 m. Asendusistutusi põlispuude asemele viia läbi ühe aasta jooksul peale raie teostamist.
11. Allee asendusistused (kui projektis nähakse ette piirdemüüri äärse allee taastamine) teostada järgides ajalooliselt väljakujunenud puudevahesid, kaugust teeservast jm. Asendusistutuse materjalina eelistada läänepärna.
12. Istutatavad puuliigid valida pargi rajamisajal kasutusel olnud liikide seast ja dendrooloogilise inventeerimise tulemusena koostatud nimekirjale tuginedes, mida võib täiendada sobivate aktsentpuude ja -põõsastega.⁸⁸
13. Mitteväärtusliku võsa ja pargipuude eemaldamisel lähtuda lindude ja nahkhiirte pesitsemistsüklist, raietööd lõpetada soovitavalt aprilli keskpaigaks ning uuesti võib alustada raietöödega juulis-augustis.

5.12. Lammaste karjatamine ja mesindus pargialadel

1. Lubada pargi hooldamiseks lammaste karjatamine kooskõlas pargi hoolduskavas toodud soovitudele.⁸⁹
2. Karjatamise ala ei tohi sulgeda olulisemaid liikumisteid pargis.
3. Statsionaarsete piirete kasutamisel arvestada eritingimustes kavandatud jalgteede võrgustikuga. Statsionaarsete piirete materjalina eelistada naturaalse välimusega puitu ja ajastuomaseid lahendusi. Suletud maastiku osadel (peamiselt pargi loodesektoris) võib erandkorras kasutada võrkaeda. Statsionaarsed piirded ei tohi rikkuda pargi olulisi vaateid ning on lubatud eksponeerida kohtades, kus nad aitavad luua miljööd.⁹⁰

⁸⁸ Ajalooliselt on ka valmiskujundatud mõisaparkidesse istutatud regulaarselt juurde erinevaid puu- ja põõsaliike, mida õnnestus hankida peamiselt Liivi- ja Kuramaa lõunapoolsetest aianditest, aga ka kaugemalt. Seetõttu võib konservatiivsuse printsiipi täielikult unustamata siiski lubada pargi kui ajas muutuva kunstiteose mõtte esiletoomiseks ja maastikupildi rikastamise eesmärgil üksikute uusliikide integreerimist parki. Sobivate pargipuude ja põõsaste valikul võib lähtuda näiteks Andres Vaasa poolt soovitatud liikidest (Eestisse sobivad pargipuud, Eesti parkide almanahh 4 (2016), lk 64-69 ja Põõsad pargis, Eesti parkide almanahh 3 (2012), lk 91-94).

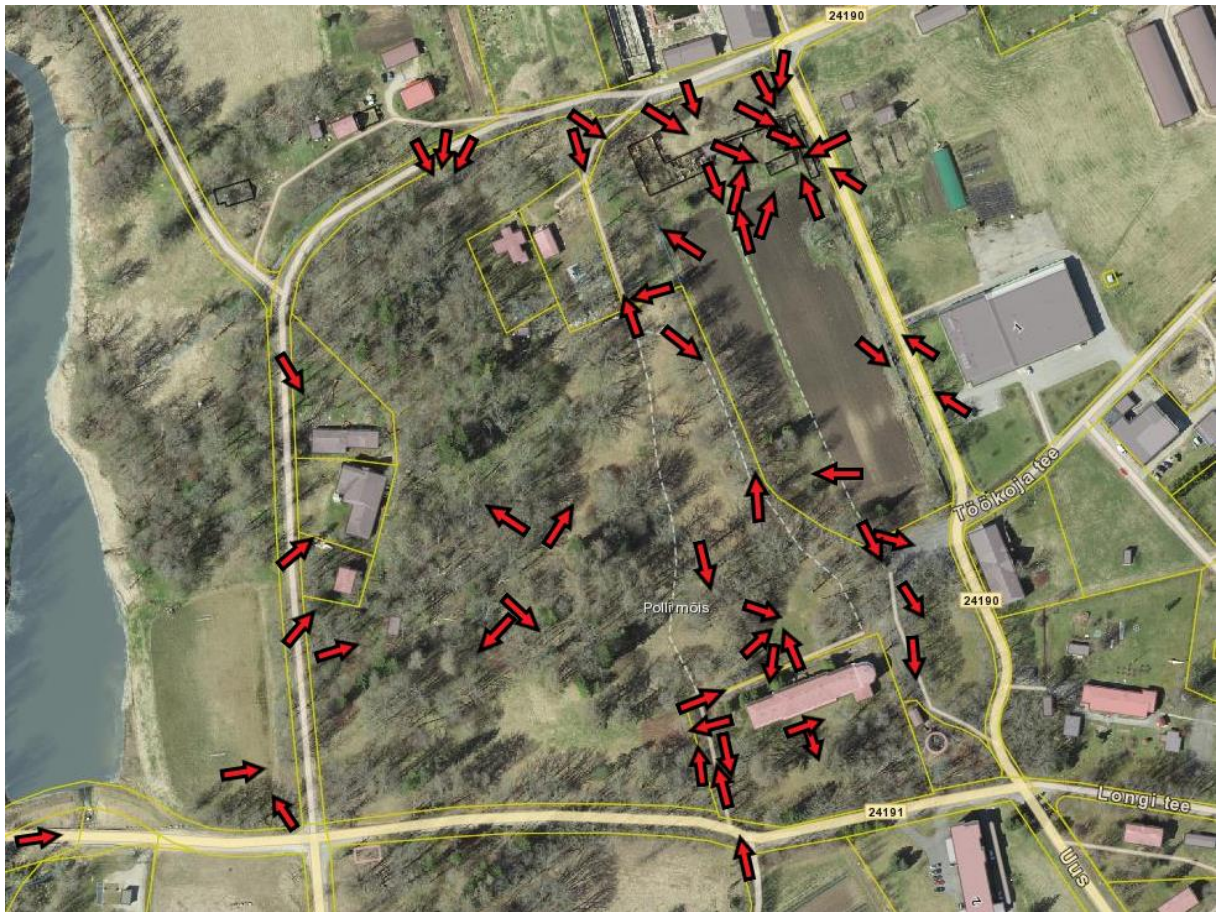
⁸⁹ Polli mõisa pargi hoolduskava. 2017. Töö nr: 1691KP3. AB Artes Terrae OÜ

⁹⁰ Mõisad on läbi aegade olnud seotud peamiselt põllumajandustootmisega, mistõttu lambad jt kariloomad on olnud loomulik osa maastikupildis. Mitmel pool maailmas kasutatakse lambaid pargiaasade hooldamisel ja miljöö loomiseks tänapäevani. Võrreldes tehnika kasutamisega aitab lammaste kasutamine säästa oluliselt pargi elustikku ja suurendada elurikkust ning pakub vaheldust pargi külastajatele. Lammaste karjatamist mõisapargis on lähemalt käsitlenud näiteks Veiko Maripuu, Maalambad pargimaastikke taastama ja hooldama! Eesti parkide almanahh 2 (2009) lk 104-107.

4. Vaatesektorite ja nendega vahetult külgnevate alade piiramisel kasutada võimalusel elektrikarjust kui visuaalselt kõige vähem silmapaistvamat piiramismeetodit. Elektrikarjus tähistada nõuetekohaselt.
5. Noored puud ja põõsad kaitsta võimalike lambakahjustuste eest vajadusel võrguga.
6. Mesitarude statsionaarne eksponeerimine on lubatud üldjuhul mõisa tarbeaias ja peahoone õuealal. Mesitarude suvist paigaldamist pargiaasadele korraldada nii, et tarud ei varja olulisi vaateid ja mesilaste lennurajad ei ristu pargi küllastajatele mõeldud jalgradadega.⁹¹
7. Mesilasperede valikul lähtuda eelkõige mesilasperede tõuomadustest – kasutada vaid usaldusväärset päritolu Itaalia ja Kraini mesilase liine, mis oma käitumise poolest on inimese suhtes rahulikud ega kujuta ohtu pargi küllastajatele.
8. Pargiaasadel kasutatavate tarude valikul lähtuda eelkõige traditsioonilisest tarutüübist (Tartu taru, Viljandi taru, Eesti taru) ja -materjalidest (naturaalne puit). Värvivalikul lähtuda looduslähedastest toonidest, kasutada naturaalseid hingavaid õlivärve.
9. Tarude ja karjaaedade lähedusse paigaldada visuaalselt neutraalsed infotahvlid koos kontaktandmetega.

⁹¹ Kuna Polli mõisa peamine põllumajandustegevus on seotud mesindusega, on tarude pargis eksponeerimine oluline mõisas läbiviidava mesindusalase teabe- ja koolitustegevuse seisukohalt. Koolitust on võimalik ühendada pargis ja tarbeaias läbiviidavate praktiliste tegevustega. Mesindusalast tegevust toetavad mõisa koertemajasse 2017. aastal rajatud meeköök ja jääkeldrisse 2018. aastal valminud projektiga (koostaja OÜ Vana Tallinn) kavandatav ringauditoorium. Kavandamisel on mesindusmuuseumi rajamine.

LISA 1. Pildistamise suunad



Skeem I. Nooltega on näidatud pildistamise kohad ja suunad.