

EESTI KUNSTIAKADEEMIA  
Kunstikultuuri teaduskond  
Muinsuskaitse ja restaureerimise osakond

Aiki Kama

**LINDA tn 5, Tallinn**  
Ehitismälestis Reg NR 8160

2017/2018 õppeaasta Arhitektuuri konserveerimise ja restaureerimise  
täiendkoolituse kursuse lõputöö

Tallinn 2018

## SISUKORD :

1. Üldosa.....	lk.3
2. Muinsuskaitse eritingimuste eesmärk .....	lk.3
3. Kasutatud dokumentatsioon ning allikad.....	lk.3
4. Ajalooline ülevaade ja kirjeldus.....	lk.4
4.1. Linnaehituslik aspekt.....	lk.4
4.2. Ehituslugu.....	lk.6
4.2.1. August Allapert.....	lk.7
4.2.2. Eugen Habermann.....	lk.8
4.2.3. Aleksandr Wladovsky.....	lk.10
5. Hoone hetkeline seisund.....	lk.16
6. Uurimis- ja projekteerimistöõde vajadus.....	lk.16
7. Kultuuriväärtuslike osade, tarindite ja detailide loetelu.....	lk.20
8. Väärtushinnang.....	lk.22
9. Muinsuskaitse eritingimused.....	lk.22
10. Muinsuskaitse üldtingimused.....	lk.24
11. Hinnang edasistele kavatsustele.....	lk.25
12. Fotode loetelu.....	lk.25
13. Fotografeerimise suunad.....	lk.28
14. Fotod nr 15 kuni 49.....	lk.29
15. Lisad.....	lk.47
1. Wahrer und Eigntlicher Entwurff Der Stadt Reval, Anno 1699, TLA, 149.4.53.2	
2. Plan der Gouvernements-Stadt Reval, 1898, TLM, ill.017	
3. Tallinna linna plaan ( esimene eestikeelne ), 1907, Kostel Gerndorfi erakogu	
4. Linda 5 / 3 hoone projekt, arh.E. Habermann, 1927.a., TLPA arhiiv	
5. Linda 5 / 1 ( ehk Kalevi tn 12 ) hoone projekt, arhitekt Habermann, 1927.a., TLPA arhiiv	
6. A. Allaperti kiri Tallinna Linnavalitsusele 16.05.1928	
7. Linda 5 / 1 ( ehk Kalevi tn.12 ) hoone projekt katuse ümberehituse kohta, 1928.a.,arhitekt A.Wladovsky	
8. Linda 5 / 2 hoone projekt, ins. R.Kasnew, 1928.a., TLPA arhiiv	
9. Linda 5 / 1 hoone projekt katusekorra muudatuste kohta, 1936.a.,arhitekt Karl Treumann, TLPA arhiiv	
10. 1948.a. teostatud inventariseerimisjoonised, Tallinna Linnaarhiiv, F-163, 2-K, 20	

## 1. ÜLDOSA

Linda 5 ( varasemalt Kalevi 12 ) kinnistu 78408 : 801 : 1820 paikneb Tallinna linna Põhja-Tallinna linnaosas, Kalamaja asumis.

Linda 5 kinnistul paikneb vastavalt Ehitisregistrile 4 hoonet – Linda 5 / 1 ( 3 – korruseline puitelamu, EHR 101035787 ), Linda 5 / 2 – kolmekorruseline kivihoone ( EHR 101035789 ), Linda 5 / 3 – 2 – korruseline kivihoone ( EHR 101035792 ) ning Linda 5 / 4 – algne pesuköök ( EHR 101035793 ).

Linda 5 / 1 hoone on ehitismälestis Reg nr 8160. Lisaks sellele paikneb käsitletav kinnistu Linda tn 5 muinsuskaitseala Reg nr 2589 kirdenurgas, kvartalis nr 21. mille suhtes kehtivad muinsuskaitse seaduses ja vanalinna muinsuskaitse põhimääruses sätestatud muinsuskaitse piirangud.



Foto 1. Linda 5 / 1 hoone üldvaade

## 2. MUINSUSKAITSE ERITINGIMUSTE EESMÄRK

Antud tööga on seatud eesmärk koguda teadaolevad arhiivimaterjalid, käsitleda hoone ehituslugu terviklikult, saada ülevaade hoone väärtuslikest detailidest ja hetke tehnilisest seisundist ning formuleerida väärtushinnangud, et valmistada ette alusmaterjalid hoone võimalikuks edasiseks restaureerimiseks.

## 3. KASUTATUD DOKUMENTATSIOON ja ALLIKAD

1. Muinsuskaitse seadus
2. Kultuurimälestiste riiklik register <http://register.muinas.ee>

3. Kinnismälestise ja muinsuskaitsealal paikneva ehitise muinsuskaitse eritingimuste koostamise kord. Kultuuriministri määrus 04.07.2011 nr 14
4. Maa-ameti geoportaal <http://xgis.maaamet.ee>
5. Politseikaust Linda 5, kinnistu nr 3085, Tallinna Linnavalitsuse ehitusosakonna arhiiv, TLPA arhiiv
6. Tallinna Linnaarhiiv, F-163, 2-K,20
7. R.Nerman „Kalamaja ajalugu“, Tallinn, 1996
8. R.Nerman „Kopli miljöö, olustik, kultuurilugu 1918 - 1940“, Tallinn 1995
9. „Tallinn ajaloolistel linnaplaanidel“, koostaja T.Raid, kirjastus Grenader 2011
10. [https://et.Wikipedia.org/wiki/Eugen Habermann](https://et.Wikipedia.org/wiki/Eugen_Habermann)
11. [https://et.Wikipedia.org/wiki/Aleksandr Vladovski](https://et.Wikipedia.org/wiki/Aleksandr_Vladovski)
12. [https://et.wikipedia.org/wiki/Jakob Kukk](https://et.wikipedia.org/wiki/Jakob_Kukk)

## 4. AJALOOLINE ÜLEVAADE ja KIRJELDUS

### 4.1. LINNAEHITUSLIK ASPEKT

Linda tänavaks on see nimetatud alles 1930-ndail aastail. Varasemalt oli see Kalevi tänava omapärase L - kuju lühemaks haaraks.

Tuntud Tallinna linna ajaloo uurija R. Nerman on oma paljudes raamatutes kirjeldanud Kalamaja, mis *„oli nii keskajal kui hiljemgi Tallinna suurim eeslinn. Kalamaja vanust on väga sageli piiritletud praeguse, enamasti XIX sajandi algul rajatud hoonestusega. Samas aga unustatakse, et sageli on need majad kuuenda-seitsmenda või veelgi vanema põlvkonna elamud. Vanade linnaplaanide ja ehitusprojektide võrdlemisel võime näha, et väga tihti ehitati uus hoone täpselt vana maja kohale. Paljude praeguste krundipiiride vanus on vähemalt 300 aastat. Paljude ajaloolaste arvates tekkis alaline asustus Kalamajja 13.sajandi keskpaiku. Kalamaja ametlikku ajalugu tuleb alustada 14. sajandi keskelt, kui ajalooürikutes on esmakordselt juttu sellest linnaosast ja elanikest. Kalamaja oli korduvalt massiliste nakkushaiguste tallermaa ning teda on mitu korda maani maha põletatud, viimati Krimmi sõja ajal, 1853 – 1856 , kui kõik sealsed esinduslikud hooned ja aiad hävitati Inglise ja Prantsuse laevastiku dessandi kartusel ning peaaegu kogu Kalamaja põletati maha. Asumi taastamisel sai määravaks mitme suurettevõtte nagu „Volta“, Franz Krulli masinatehase või Friedrich Wiegandi tehase rajamine Kalamajja, nii et asumi kujunemine töölislinnaosaks oli paratamatu. Seoses Eesti Vabariigi tekkimisega muutus elanike sotsiaalne koosseis. Tähtis muutus oli järsu ja rõhutatud piirjoone kadumine sotsiaalsete kihtide tõus avaldus ka arhitektuuris. Juba 1920-ndate aastate algul ehitatud elamud olid hoopis*

vahel, mis oli olnud iseloomulik nii balti-saksa kui ka tsariaegsele vene ühiskonnale. Keskklassi avaramad ja mugavamad kui sajandi algul ehitatud üürimajad. Puitarhitektuuri traditsioone jätkasid 2 – 3-korruselised kivist trepikojaga hästiplaneeritud elamud ( 1 ),“ nn. Tallinna-tüüpi korterelamud.



Asukohaskeem

Tutvudes Tallinna linna ajalooliste plaanidega, saab 1898.a. linnaplaanil ( „Plan der Gouvernements Stadt Reval“, TLM, ill.017 ) esimest korda oletada teatud hoonestuse olemasolu ka praeguse Linda tänava alguses, igatahes on see maa-ala nimetatud Wagneri nime järgi. Samal plaanil on aga selgesti näha tihedam hoonestus Valgevase ja Malmi tänavate ristumise piirkonnas. Ka Kalevi tänavast puudub varasem informatsioon, esmaselt on Kalevi tänava L - tähte meenutavat iseäralikku kuhu kujutatud alles 1907.a. esimesel eestikeelsel Tallinna linnaplaanil, vt. Lisa 3. ( 2 ). Mingil põhjusel on maa-ala Kalevi, nüüdse Linda ja Valgevase tänavate vahel läbi ajaloo jäänud välja Kalamaja valdavalt väga korrapärase ja geomeetrilise kvartaliristikulikutega planeeringust. Üheks põhjuseks võivad olla ajalooliselt varem väljakujunenud kinnistupiirid Valgevase tänaval, mis takistasid Kalevi tänava pikendamist. Mitmetel ajaloolistel linnaplaanidel on näha Kalevi tänava loode-kagusuunalise joone pikendamise plaani kuni Valgevase tänavani, kuid realselt see teostunud kunagi ei ole.

( 1 ) „Kalamaja ajalugu „, R.Nerman, Tallinn 1996.a. lk.6 – 9, 14.

( 2 ) Tallinna linna plaan, 1907.a. Esimene eestikeelne linnaplaan. Kostel Gerndorfi erakogu

Tänu sellele on Linda tänav üks idüllilisemaid tänavaid Kalamajas, siin puudub täielikult transiitliiklus, hooned paiknevad tänavast tagasiastega ning eesaiad on haljastatud. Ka Linda 5 kinnistu tänavapoolsel küljel kasvavad mõningased lehtpuud, siseõues õunapuud.

Linda tänava ehituslaad iseenesest ei ole homogeenne – siin leidub nii 1 – kuni 4 – korruselisi hooneid, leidub nii puidust kui kivist hooneid, ning nende dateering kõigub 19.sajandi lõpuveerandi ja 1930 - ndate aastate vahel.



Foto 2. Linda tänava üldvaade suunaga kirdesse

## 4.2. EHTUSLUGU

Esmaselt ei eristu Linda 5/1 hoone tänavapildist, kus on nii 1 - , 2 – kui 3 - korruselisi puithooneid, ning ka 3 – kuni 4 - korruselisi kivihooneid ca 120 – aastasest perioodist. Alles detailidesse süvenemine ja arhiivimaterjalidega tutvumine toob päevavalgele selle hoone värvika ajaloo. Linda 5 /1 hoone arhitektuurse lahenduse kujunemisel ei saa mööda minna temaga seotud isikutest, kes kõik on olnud väljapaistval kohal riigi ühiskonnaelus.

07.09.1927 esitab kodanik nimega August Allapert Tallinna Linnavalitsusele kinnitamiseks 2 – kordse kivist hoone projekti Kalevi 12 kinnistul, praegu Linda 5 / 3, vt. Lisa 4. Asendiskeemil on näha, et see on esimeseks rajatavaks hooneks kinnistul ning ta paikneb krundi kirdenurgas, kitsama küljega tänava suunas. Kinnistu, mis kandis nime 3085 Alev I, oli ta omandanud 1923.a.

Hoone 3 on väga lihtsa ja selge planeeringuga : esimesel korrusel paikneb 2 garaaži ja kuur, teisel korrusel kahe- toaline korter köögi ja WC-ga, projektile on allakirjutanud arhitekt E. Habermann 1927.a. Projektis on näha esindusklassitsismile omaseid jooni, hoonet ilmestavad nurgakvaadrid ning lõunaküljel üsna suur ovaalne plafoon, mille algne eesmärk või kujundus ei ole hetkel teada, igal juhul viitab see aga küllaltki suurele ambitsioonikusele. Teisele korrusele viib

väga lai tahatud astmeninadega paekivitrepp, mis antud kontekstis üsna üllatab. Projekti puhul on aimata perspektiivitunnet, esmaselt rajati kanalisatsioon, samuti ei olnud ka 2 - kohaline garaaž 1920 - ndate aastate Tallinnas just väga igapäevane asi.

Samas kinnitab arhitekt E. Habermann oma kirjaga Tallinna linnavalitsusele, et kohustab ennast tehniliseks järelevalveks Kalevi tn 12, praegu Linda 5 / 3, kahekordse kivist hoone ehitamisel.



Foto 3. Linda 5 / 3 esifassaad, 2018.a.

Selle hoone rajamisega alustati Kalevi 12 ehk praeguse Linda 5 kinnistu hoonestamist, vt. Lisa 10 – 1 ning ehitusprotsess tundus sujuvat takistusteta. Hoone Linda 5 / 3 iseenesest ei ole ehitismälestis, kuid kinnistu hoonestamisel on tal oluline tähtsus.

Hoone tellija, kodanikunimega AUGUST ALLAPERT`i nime taga avaneb väga värvikas persoon, kellel esimese Eesti Vabariigi avalikus elus oma väga suur roll oli ning tema nägemus Linda 5 hoonete kujunemisel on märkimisväärne ning väärib siinkohal lahtiseletamist.

**4.2.1. AUGUST ALLAPERT** sündis 1883.a. Kursi kihelkonnas rentnik-talupoja perekonnas. Lõpetas 6 – klassilise gümnaasiumi ning jätkas õpinguid Peterburis M. Pobedinski kaubanduslikel kõrgematel kursustel, mille lõpetas 1909.aastal raamatupidajana. Kuid arveametnikuna töötamist oli ta alustanud Peterburis juba 1903.a.

1918.a. kolis ta koos abikaasa Emilie ja poeg Eduardiga edasi Moskvasse, kus jätkas erialast tööd raamatupidamisalal (3).

Kaasaegsed on teda iseloomustanud kui väga energilist, ausat ja kohusetundlikku inimest. Tänu tema heale mainele ja noorusaegsetele sidemetele Peterburi eesti kogukonnas pöördus Koplis asuva Bekkeri laevatehase hoolekandevalitsus pöördelistel aegadel Eestis 1920.a. just tema poole ettepanekuga tulla tagasi Eestisse ning asuda tööle tolleks ajaks peaaegu laostunud tehase direktorina. Paari aastaga suutis ta tehase uuesti kasumlikuks muuta.

Põhitöö kõrvalt osales ta väga aktiivselt ühiskondlikus elus. Kohe pärast detsembrimässu mahasurumist 1924.a. nimetati ta Kopli Malevkonna pealikuks. Ta oli üks võtmeisikutest Kopli Vabatahtliku Tuletõrje Seltsi loomisel 1926.a. ning nimetati hiljem selle auliikmeks. 1929.a. osales Kopli Kaunistamise ja Heakorra Seltsi asutamisel ja selle juhtkonnas (4).

Seoses uue töökohaga Tallinnas kaasnes sellega ka kolimine Bekkeri tehase direktori maja ametikorterisse aadressil Bekkeri 3. Laevatehasel ei läinud aga 1920-ndate lõpus enam hästi ning A. Allapert hakkas ilmselt mõtlema uuele isiklikule eluasemele. Nii jõudis ta varem, 1923.a. Kalamajas omandatud Kalevi 12, nüüdselt Linda 5 kinnistu hoonestamiseni. Koostöö eesti ühe tuntuima tolleaegse arhitekti E. Habermanniga sujus selles osas hästi. Edasi oli plaanis ka puidust korterelamu Linda 5 / 1 rajamine piki tänavaf fronti, mille projekti ta samuti tellis E. Habermannilt.

**4.2.2. EUGEN HABERMANN** ( 1884 Tallinn – 1944 Gdanski laht ) oli sel ajal samuti nii ühiskondlikult kui loominguliselt väga tegus. Aastatel 1902 – 1905 oli ta õppinud Riia Polütehnilises Instituudis, kus tutvus Herbert Johansoniga, millest kujunes tihe sõprus ja koostöö. 1906 – 1909 täiendas ta ennast Dresdeni Tehnikaülikoolis. Oli aastatel 1914 – 1923 Tallinna linnaplaneerimisarhitekt ning 1919 – 1923 siseministeeriumi ehitusvalitsuse juhataja. Ta oli Eesti Arhitektide Ühingu asutaja 08.10.1921 ning selle esimene esimees. Edgar Johan Kuusik on teda oma mälestustes kirjeldanud „ imponentse kaju ja toreda hoiakuga heleblondi mehena“. Ühiskondliku aktiivsuse kõrval töötas ta 1920-ndail väga palju koos Herbert Johansoniga. Nende ühistöö peateoseks oli kindlasti Riigikoguhuone 1922.a. 1930-ndail aastail, kus tal oli rohkem aega loominguliseks tööks, hakkas talle eriti hästi sobima just funktsionalism, kus tal valmisid järjekordsed tipp-teosed nagu Urla maja, Eesti Panga uuem hoone ja paljud teised.

09.11.1927 esitab August Allapert linnavalitsusele kinnitamiseks järjekordse projekti rajamiseks Linda 5 kinnistule, s.o. puidust 2 - korruselise elumaja, praegu Linda 5 / 1 rajamiseks, arhitekt E. Habermann. 09.10.1927 on Eugen Habermann samas esitanud omapoolse kinnituse, et

---

(3) TLN, fond F-163, nimistu 2-K, säilik 20

(4) R.Nerman „Kopli 1918 - 1940“, Tallinn 1995, lk.97, 116, 124, 127



kohustab ennast tehniliseks järelevalveks ka sellel objektil. Arhiivimaterjalid näitavad, et tema poolt 1927.a. valminud projektis, vt. Lisa 5, oli tegemist 2 - kordse puidust nn. Tallinna-tüüpi korterelamuga, millel oli kõrge soklikorrus, kivist trepikoda, mille lõpetas ümarkaarne katusuuk, ning kelpkatus. Et Tallinna Linna Volikogu otsusega 18.04.1923.a. oli keelatud keldrikorterite rajamine, siis oli hoonesse kavalalt kavandatud kõrge, nn. soklikorrus, et saavutada maksimaalne ehitusaluse pinna kasumlikkus.

Soklikorruse korteritel, kokku 4 tk. olid suured ja kõrged aknad, igatüüpi oma köök ja WC. Laed oli soklikorruse kohta erandlikult kõrged – 2.7 m.

Ka esimesele korrusel paiknes 4 kolmetoalist korterit sarnaste mugavustega.

Teisele korrusele oli planeeritud 3 korterit, neist 2 kolmetoalist ja 1 neljatoaline, millel erilise luksusega oli lisaks ka oma vannituba.

Seda projekti kajastavad arhiivimaterjalid näitavad aga üsna tuima fassaadilahendust, mis projekti tellijale ilmselgelt pettumuse valmistas. Arvestades E. Habermanni ühiskondlikku aktiivsust võib oletada, et tal konkreetse, suhteliselt väikese projekti jaoks Linda 5 ei leidunud enam lihtsalt piisavalt aega ega fantaasiat, nii et tema poolt paberile pandu ei leidnud heakskiitu A. Allaperti poolt. Kaasaegsed on arvanud ka seda, et väga seltskondlikul Habermannil oli raskusi töödest äraütlemisel, mille tõttu projektid venisid ( 5 ). Siitpeale muutuvad suhted Allaperti ja Habermanni vahel väga vaenulikeks. Arhitekt Habermann saadab 24.04.1928 linnavalitsusele kirja, kus ta taandab ennast kogu vastutusest nimetatud kortermaja rajamisel, kuna omanik pole teda oma edasistest plaanidest vastavalt teavitatud ja kavatses ilmselt hoonele seadustamata kolmanda korruse pealerajamist. Allaperti ja Habermanni vahel sündinud konflikti raames muutub edasine asjaajamine väga keeruliseks. Allapert omakorda saadab 16.05.1928 linnavalitsusele kirja, vt. Lisa 6, et tal pole kavatsust kolmandat korrust rajada, vaid ainult muuta katuse kuju. Samas on ta küll tellinud juba uue projekti tolle aja ühelt samuti staar-arhitektilt Aleksandr Wladovsky`ilt.

Allapertil oli kavas kohe ehitada sellele kinnistule ka kolmas kortermaja, praegu Linda 5 / 2, ilmselgelt üüritulu saamiseks. Kuid seda projekti ta enam Wladovsky käest ei tellinud, sest maja pidi tulema väga lihtne ning Wladovsky kõrged autoritasud ei klappinud enam selle hoone eelarvega. Nii telliti selle hoone projekt inseneriharidusega R. Kasnew`ilt, vt. Lisa 7. 27.08.1928 esitab A. Allapert selle projekti linnavalitsusele kinnitamiseks ( 6 ). Kolmekorruseline kivihoone oli kavandatud krundi kirde-edalsuunalisele pikiküljele, tuletõkkeseinaga vastu krundi piiri. Korterid, igal korrusel üks, olid hea planeeringuga, oma köögi, WC ja vannitoaga. Üüritulu oli ilmselt

---

( 5 ) [https://et.wikipedia.org/wiki/Eugen\\_Habermann](https://et.wikipedia.org/wiki/Eugen_Habermann)

( 6 ) Tallinna Linnaplaneerimise Ameti arhiivi köide 4696, kinnistu 3085.

mõeldud tekkinud rahaliste raskuste lahendamiseks.



Foto 4. Linda 5 / 2 esifassaad

Wladovsky projekt Linda 5 / 1 kohta 1928.a. kajastab eelkõige uut fassaadide ja katuse lahendust, kuigi, vastupidiselt Allaperti poolt lubatule, sisaldab siiski ka kolmanda ehk mansardkorruse rajamist. Selle tunnistuseks on küllalt suured aknad hoone kõigil neljal küljel, kuigi projektis on seda nimetatud pööninguks. Siinjuures tuleks pisut siiski valgustada ka A. Wladovsky elu ja loomingut.

**4.2.3. ALEKSANDR WLADOVSKY** ( 1876 Peterburg – 1950 Tallinn ) oli poola aadlist põlvneva kolleegiumisekretäri, hilisema riiginõuniku Ignati Wladovsky ja tema venelannast abikaasa poeg. Perekond oli katoliku usku. Aastatel 1886 – 1894 läbis Aleksandr Wladovsky kaubanduskooli täieliku kursuse, 1896 astus vabakuulajana Peterburi Kunstide Akadeemia juures tegutsevasse kõrgemasse kunstikooli, aastast 1901 õppis Peterburi Kunstide Akadeemia arhitekt Leonti Benois`meistriklassis, mille ta lõpetas 1903.a. arhitekt – kunstniku erialal. Kuid juba 1901.a. sai ta loa osaleda reaalsete ehitusprojektide elluviimisel. 1904.a. pälvis ta Peterburi Kunstide Akadeemia kaheaastase stipendiumi, mida hiljem pikendati veel üheks aastaks. See võimaldas tal aastatel

1904 – 1906 reisida enesetäienduse eesmärgil Venemaal ja Lääne-Euroopas. Aastatel 1906 – 1907 osales ta mitmetel projektikonkurssidel, kus võitis ka rahalisi auhindu. Aastatel 1907 – 1908 töötas Wladovsky Keisrinna Maria asutuste arhitektina. 1908 – 1920 töötas ta Narvas Kreenholmi Manufaktuuri arhitektina. Kuni enamlaste võimuhaaramiseni elaski ta vaheldumisi Narvas ja Peterburis. 1918.a. asus koos abikaasa Jelenaga alaliselt elama Eestisse, kus jätkas oma väga produktiivset loomingut.

Märkimisväärsed on tema Narva Kreenhoomi Manufaktuuri haigla, Narva Poeglaste Gümnaasiumi hoone, Tallinna Kopli kalmistu õigeusu kabel, Nõmme Ristija Johannese õigeusu kirik, Ellamaa elektrijaam, Sõjaväe Keskhaigla hoone Juhkentalis, hoone Valli 4 Tallinnas, õõlokaali Gloria sisekujundus, Kalma sauna hoone, elamu L. Koidula 10, Kadrioru lossi banketisaali juurdeehitus, Tallinna Püha piiskop Nikolause õigeusu kirik Koplis, Kohtla-Järve lasteaed, elamud Narva mnt 55 ja 57, jne.jne. (7).

Kahtlemata oli Wladovsky' l lopsakas käekiri, talle ei olnud raskusi töötada ükskõik millises stiilis, kindlasti olid talle jätnud oma jälje ka muljeterohked stipendiumiaastad Lääne-Euroopas. Seega ei olnud Allaperti pöördumine tema poole mingi ime.

Wladovsky tehtud projektil Linda 5 elamule on palju sarnaseid jooni tema teiste projektidega samast perioodist nagu Narva mnt 55, L. Koidula tn 10 või mitmed teised, mida

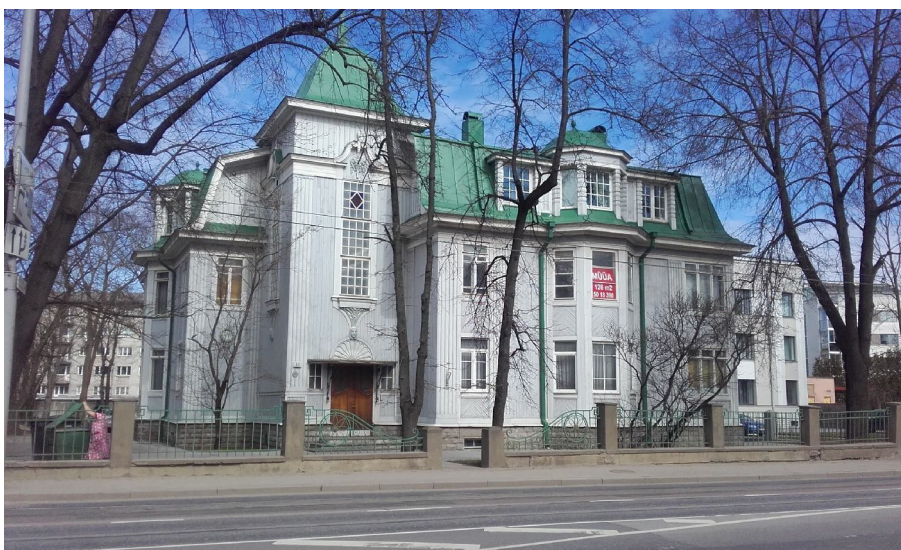


Foto 5. Narva mnt 55

iseloomustab atraktiivne mansardkorrus. Lihtsa puitvooderduse asendab Wladovsky peenetundelise käsitlusega dekooriks omaette – siinjuures vahelduvad rõhtsad – või püstlaudise tahvlid diagonaalsete laudistahvlitega, puidust pilastrite või dekoratiivsete karniisidega, vt.Lisa 10 – 6.

---

(7) [https://Wikipedia.org/wiki/Aleksandr\\_Vladovski](https://Wikipedia.org/wiki/Aleksandr_Vladovski)

Hoone nn. taustaviimistlus – liistudega kaetud püstlaudis, nn. asunikutalu vooderdus, mille võtsid kasutusele H. Johanson ja E. Habermann, võib ilmselt pärineda siiski veel Habermanni poolt tehtud



Foto 6. L.Koidula 10

lahendusest, mis põhimahus oli selleks ajaks ka juba valmis ehitatud. Kõrge tahatud punakaspruunist graniidist sokkel oli aga Tallinna linnapildis erakordne, kuna enamasti kasutati odavamat ja kättesaadavamat paekivi. Selline sokkel, trepikoja pruuni ja musta vuugitud terrasiitkrohviga välisviimistlus ja trepikoja teravnurkse viilu kassetitesse paigutatud väikesed aknad viitavad pigem Helsingi või Viiburi juugendarhitektuurist saadud mõjutustele. Õuepoolne fassaad on tunduvalt lihtsama lahendusega. Põhiosas on ta eelpoolkirjeldatud nn. asunikutalu vooderdusega, mida ilmestavad vaid aknaraamistused. Mansardkorrus on kaetud hoopis lihtsa rõhtlaudisega. Võib arvata, et sellele küljele lisatud erker läbi kolme korruse pärineb samuti Wladovsky lahendusest, kinnitus sellele arhiividokumentides küll puudub, kuna mansardkorruse lahenduse koostab alles K. Treumann 1935.a., aga nii fassaadilahendus kui siseruumide viimistlus tervikuna tõendavad, et erker on valmistatud üheaegselt ülejäänud majaga.

Kindlasti mängib läbitöötatud üldmuljega kaasa ka kivipostidel metallpiire tänava ääres, vt. foto 13.

Teatud Wladovsky poolt tehtud muudatused ilmnevad aga ka plaanilahenduses. Kõige paremini kajastavad seda pärast hoone natsionaliseerimist 1948.a. teostatud inventariseerimis - joonised, vt. Lisa 10 – 2 kuni 10 - 4.

Soklikorrusele on lisaks 4-le korterile paigutatud vannituba majarahva üldiseks kasutamiseks.

Põhikorruse üldlahendus on muudatusteta, võrreldes Habermanni projektiga, vt. Lisa 10-3.



Foto 7. Linda 5 / 1 esifassaadi fragment



Foto 8. Linda 5 / 1 õuekülg



Foto 9. Linda 5 / 1 edelakülg

Läbikäidavatest elutubadest on vaid välja lõigatud koridori osa.

Seevastu II korrusel on planeeringut tunduvalt muudetud, vt. Lisa 10 – 4. Habermanni kolme korteri asemel oli siia planeeritud üks suur luksuskorter nr 11 ning teine natuke väiksem, nr 10. Luksuskorteris oli 5 tuba, köök, oma WC ja vannituba ning teenija tuba. Uksed olid kõik tahvelraam-uksed, elu- ja söögitoa vahel üleni faasitud klaasidega. Laed olid kõrged, 3.55 m, ning lopsakate karniisidega ja laeplafoonidega. Kortoris olid kalasabamustris parkettpõrandad bordüüriga. Kortoris oli 5 valget kahheltahju, lisaks puuküttel kuumaveeboiler vannitoas, mis teenindas ka kööki. Arvata võib, et sellisena nägi Allapert seda iseenda tulevase korterina. Korruse teises korteris nr 10 oli lisaks oma WC-le suhteliselt erandlik vanni lahendus – see oli paigaldatud kööki ning teda sai katta klapplauaga, et kasutada igapäevastes köögitoimingutes, see on fakt, mida mäletavad maja vanemad elanikud. Selles korteris oli 3 tuba, sealjuures 2 valget kahheltahju ning pliit koos kuumaveeboileriga köögis. Eluruumides oli kalasabamustris parkettpõrandad, esikus ja köögis laudpõrandad.

Mansardkorrusele oli kavandatud 4 kolmetoalist korterit, vt. Lisa 10 – 5, igaühes oma köök ja WC. Kuid ahjud sellel korrusel olid juba kas plekk-kattega või valge lubjavärviga kaetud naturaalsest savipottidest. Muuseas, kolmanda korruse üürikorterite lepingutes oli algselt kirjas, et oli keelatud kõndida oma korteris kingadega, et mitte häirida alumise korruse elanikke.

Vanemad majaelanikud mäletavad ka, et korterite välisüksed olid algselt aaderdatud.

Wladovsky oli küll koostanud projekti ümberehitusteks 1928.a. ja selle järgi oli ka ümberehitus juba ilmselt 1929.a. teostatud, kuna 28.04.1929 esitab insener B. Holstoff omapoolse kinnistuse linnavalitsusele, et ta võtab enda peale tehnilise järelevalve Kalevi tn 12, praegu Linda 5 / 1, ehitatava 2 – kordse puidust elamu ehitamisel. Kuid ehitusluba katusekorruse

väljaehitamiseks taotleb hoone uus omanik Melanie ehk Lola-Eha Rahamägi, peapiiskop Jakob Kukke lesk ja hilisem peapiiskop Rahamägi abikaasa, alles 1936.aastal, nimetades ehitusjärelvalveks dipl.arh. E.A.Ü. Karl Treumanni ( hilisemalt Karl Tarvas ), kes ilmselt ainult vormistab ametlikult mansardkorruse juba väljaehitatud plaanilahenduse 1935.a., vt. Lisa 9.

Linda 5 / 1 elamu valmimisel oli A. Allapert aga otsustanud juba seda tervikuna välja üürida, kuna endise Bekkeri laevatehase kokkusulamisest olid tal tekkinud ka isiklikud rahalised raskused.

Nii loobus ta endale mõeldud luksuskorterist nr 11 ja andis selle üürile Eesti esimesele peapiiskopile Jakob Kukk'ele, kes kolis sinna koos oma abikaasa Melanie ( kunstnikunimega Lola-Eha ) ja kolme pojaga. Allapert lootis, et ka õue peale ehitatud garaaž leiab nende poolt kasutamist.

**4.2.4. JAKOB KUKK** ( 1870 Ilmatsalu vald – 1933 Tallinn ) oli Eesti Evangeeliumi Luteriusu Kiriku esimene piiskop. Kaasaegsete meenutamist mööda oli ta mees, kes ühendas sügava usklikkuse ja vaimustunud isamaalisuse.

Tal oli suur perekond ning see korter Linda 5 / 1 – 11 vastas tema vajadustele. Samas on temast räägitud ka kui väga vähenõudlikust inimesest, kes pigem kõndis jala või kasutas tramme ja busse ning kes ei pidanud vajalikuks isikliku auto soetamist ( 8 ). Seega jäi ka õuepealne garaažihoone Linda 5 / 3 kasutuseta, mis omanik Allaperti viis mõttele ehitada hoone ümber kaheks üürikorteriks.

Igal juhul tundub, et Allapert sattus oma isemeelsete ettevõtmistega vastuollu linnavalitsusega ning lisaks olid tal selleks ajaks tekkinud väga tõsised rahalised probleemid. Enda unistuste korterist pidi ta loobuma ning asuma elama palju tagasihoidlikumasse üürikorterisse J. Köleri tänaval. Vähe sellest, 1930.a. tunnistati ta Tallinna ringkonnakohtus maksujõuetuks ja Linda 5 hooned ja kinnistu oli ta sunnitud maha müüma piiskop J. Kukk'ele. Ta töötas seejärel 1930-ndail aastail mitmetes väikefirmades arveametnikuna. Olukord muutus aga edasigi keeruliseks ning 1939.a. oli ta sunnitud minema Soome töötama ehitusalal. See oli nii särava eduloo üks viimastest vaatustest. Kuid, kummalisel kombel, 1941.a. tagasi Eestis olles, õnnestub tal tööle saada Eesti Kiviõli pearaamatupidajana. Oma ankeedis selle koha saamiseks kinnitab ta, et valdab hästi vene keelt ja nõrgalt soome ja saksa keelt, ning väidab, et ei ole kunagi kuulunud Kaitseliitu. Kuidas tema sellekohane saladus avastamata jäi, jääb siinkohal mõistetamatuks. Igal juhul 1944.a. asub ta pearaamatupidajana tööle Tallinna TSN TK pearaamatupidajana, kus ta püsis kuni 1951.aastani, mil haigete silmade tõttu lahkus oma soovil ametist. A. Allapert suri 1959.a. Tallinnas ( 3 ) ning on

---

( 8 ) [https://et.wikipedia.org/wiki/Jakob\\_Kukk](https://et.wikipedia.org/wiki/Jakob_Kukk)

( 3 ) TLN, fond F-163, nimistu 2-K, säilik 20

maetud Metsakalmistule.

Pärast Jakob Kukk`e surma 1933.a. pärisid Linda 5 hooned koos kinnistuga tema lesk Melanie ning 3 poega, kelle käest need Eesti Rahvakomissaride Nõukogu otsusega 11.09.1940 natsionaliseeritakse.

Kinnistu koos hoonetega küll tagastati perekond Kukk`ele 1990-ndail, aga neil puudus edasine huvi selle vastu, kuna lesk ja vanim poeg ei elanud enam Eestis ning noorim poegadest oli surnud. Nii müüdi kinnistu koos hoonetega ära.

Kinnistu üheks uutest omanikest sai tuntud muinsuskaitsetegelane Jaan Sotter, kellest sai kogu valduse hing ning kelle professionaalne suhtumine mõjutas hoonete edasist käekäiku kuni tema surmani 2012. aastal.



Foto 10. Linda 5 esifassaadi detail

## 5. HOONE HETKELINE SEISUND

Linda 5 korterelamu on eravaldukes ja toimib üürikorteritena, lisaks 2 korterit, kus elavad omanikud.

Hoone eristub selle poolest, et siin on suudetud vältida plastikaknaid, kapitaalseid ümberehitusi või euroremonte. Algupärast on säilinud uskumatult palju. Siin leiab kinnitust väide, et „less is more“. Ainsa uuendusena on korteritesse ehitatud ka dushiruumid, kuid see on õnnestunud suhteliselt peenetundeliselt.

Varasemalt soklikorrusel olnud korterite vaheseinad ja põrandad on praeguseks lammutatud





Foto 11. Linda 5 / 1 välisuks



Foto 12. Graniidist sokkel



Foto 13. Päärdead



Foto 14. Sõiduvärava post

ning amortiseerunud ruumid kasutuseta, vt. Lisa 10 – 2. Algselt liivalusele toetatud puitpõrandad hävisid veekahjustuste tõttu, mis tekkisid tänavatasapinna tõusmise ja negatiivse kalde tekkimisega vastu hoone soklit, samuti puudus kindlasti ka niiskustõke. Muldpõrandad on tihti veega kaetud.

Korrusel on säilinud algsed aknaavatäited ning korterite välisüksed.

Põhikorrusel paikneb 4 kolmetoalist üürikorterit nr 6,7,8 ja 9, vt. Lisa 10 – 3. Säilinud on algsed vaheseinad, planeering, tahvelüksed – nende seas ka ülaklaasidega, puitlaudispõrandad ning aknaavatäited, samuti algsed pruuni tooni kahhelahjud. Korrus on tehniliselt rahuldavas seisus.

Teisel korrusel paikneb 3-toaline korter nr 10 ning 6 – toaline luksuskorter nr 11, millel oli muuhulgas erinevalt teistest ka oma vannituba, millest on säilinud nii algne emailvann, kuumaveeboiler kui WC loputuskast, vt. Lisa 10 - 4. Korterris on säilinud erakordselt palju algupäraseid detaile – tahvelüksed, mille hulgas on ka elutoa faasitud klaasidega tiibüksed, valged kahheltahjud, kokku 5 tk., bordüüriaga kalasabaparkettpõrandad, algsed aknaavatäited, v.a. erkeri puhul, lopsakad laekarniisid ja - plafoonid, uste- ja akende manused, isegi elektrilülid. Algne köök on ümberehitatud duširuumiks, köögina on kasutusel üks väiksematest algsetest tubadest.

Korter 10 on algselt olnud 4 – toaline, milles ühest väiksemast toast on praegu ehitatud duširuum ning väike töönurk. Korteri eluruumides on kalasabaparkett, esikus ja köögis puitlaudis. Säilinud on kõik algsed tahvelüksed, abiruumides nagu WC ja köök ka klaasitud ülaosadega. Elutoal on tahvelraam-tiibüksed. Korterris on säilinud kaks valget kahheltahju. Selle korruse ruumides on katuse läbilaske tõttu lagedes niiskuskahjustusi.

Mansardkorrusel paikneb 4 korterit, nr 12, 13, 14 ja 15, millest aga nr 12 ja 15 ei ole juba aastakümneid kasutuses, kuna laes on jätkuvalt tugevad veekahjustused, vt. Lisa 10 – 5. Pööningu vahelaed on raske ja niiskunud räbutäite tõttu ka läbi vajunud. Korterris 12 on säilinud algsed vaheüksed koos planeeringuga, aknad, plekk-ahjud ning puitlaudispõrandad. Korterrites nr 13 ja 14, mis on pidevalt kasutuses olnud, on säilinud algsed tahvelüksed, nende seas ka klaasitud ülaosadega, puitlaudispõrandad, aknaavatäited, v.a. erkeriga elutoas ( säilinud ei ole erkeri akende algne prossijaotus ) ning savipottidest ahjud, mis olid algselt valge lubivärviga üle värvitud. Korterris 15 on suurte veekahjustuste tõttu lammutatud vaheseinad, ukсед on maha tõstetud ja säilitatud.

Korterrites on küll säilinud algsed ahjud, kuid lisaks on mitmetes korterrites lokaalne gaasiküte.

Hoone valtsitud tsinkplekk-katus on vahetatud 2005. aastal, kuid seni värvimata. Katuse veepidavusega on olnud pidevad probleemid. Kahjustused ulatuvad kuni II korruseni.

Trepikojas on säilinud kõik algsed tahvelraamüksed, kõrge akna siseraamid – välisraam on puidust valmistatud uus, analoogselt algsele, paekivist trepiastmed, trepimademetel VILLEROY&BOCHI keraamilistest plaatidest katendid, metallist trepipiirded ja puidust voolitud käsipuu. Hoone vanemate elanike mälestustes on korterrite välisüksed olnud aaderdatud, praegu on

uksed värvitud.

Hoone välisuks on restaureeritud 2016.aastal Muinsuskaitseameti rahalise toetuse abil.

## **6. VAJALIKUD UURIMIS- ja PROJEKTEERIMISTÖÖD**

Hoone restaureerimiseks tellida vastav arhitektuur-ehituslik projekt koos välisfassaadiprojektiga, mis peab olema kooskõlastatud Tallinna Linnaplaneerimisameti muinsuskaitse osakonnas. Töös peab lisaks restaureerimisprogrammile kajastuma soklikorruse põranda, sadevete äravoolu skeemi, vertikaalplaneerimise ning mansardkorruse lagede ja katuse vettpidav lahendus, samuti erkeri akende tööjoonised.

Tellida asjakohane korstende ekspertiis.

## **7. KULTUURIVÄÄRTUSLIKE OSADE, TARINDITE ja DETAILIDE LOETELU**

### **7.1. VÄLISARHITEKTUUR**

- valtsitud tsinkplekist katus oma kujuga, vt. foto 9
- tahutud graniidist sokkel, vt. foto 12
- trepikoja terrasiitkrohvist esikülg, vt. foto 7
- erker läbi kolme korruse hoone tagaküljel, vt. foto 8
- aknad, v.a. erkeri aknad, mille alapärane liigendus tuleb taastada
- välisuks, vt. foto 11
- puitvooderdus kõikide detailidega nagu püstlaudis, pilastrid, diagonaaltahveldised, ehiskarniisid ja aknaraamistused, vt. foto 7
- hoone välisviimistluseks peab jääma linaõlivärv
- metallist piirdeaed koos kivipostidega, vt. foto 13

### **7.2. SISERUUMID**

#### **7.2.1. TREPIKODA :**

- paekivist trepiastmed, vt. foto 15
- metallist trepipiire ja voolitud puidust käsipuu, vt. foto 16
- korterite välisuksed, vt. foto 18, 19
- trepimademete keraamiline plaadistus, vt. foto 15
- aknad

### **7.2.2. SOKLIKORRUSEL :**

#### **KORTER 1,2,3,4,5 :**

- aknaplokid koos tuulutusaknakeselega, vt. foto 12
- korterite välised 1-lehelised tahvelraam-välisused

### **7.2.3. I KORRUSEL :**

#### **KORTER 6,7,8,9 :** korruse skeem vt. Lisa 10 - 3

- aknaplokid, ruumis 37 taastada algne prossijaotus
- korterite välised 1-lehelised tahvelraam-välisused, vt. foto 17
- korterite tahvelraam vaheuksed, ka ülaklaasidega
- tumepruunid kahhelahjud, 3 tk. ruumides 24, 31 ja 42

### **7.2.4. II KORRUSEL :**

#### **KORTER 10 :** fotografeerimis-skeem vt. leht 28, korruse skeem vt. Lisa 10 - 4

- aknaplokid
- korteri välised tahvelraam-tiibused, vt. foto 18
- tiibused koos piirdeliistudega ruumis 47, kokku 2 tk., vt. foto 19
- valge kahhelahi karniisidega ruumis 47, vt. foto 20
- laekarniis ja -plafoon ruumides 47, vt. foto 21, ja 52
- kalasabamustris parkettpõrandad ruumides 47 ja 52
- valge kahhelahi karniisidega ruumis 52, vt. foto 22
- roheline kahhelahi ruumis 48
- ülaklaasidega tahvelused ruumis 53, kokku 4 tk.

#### **KORTER 11 :** fotografeerimis-skeem vt. leht 28, korruse skeem vt. Lisa 10 - 4

- aknaplokid, ruumis 61 taastada algne prossijaotus
- korteri väline 1-leheline tahvelraamuks
- korteri välised tahvelraam-tiibused, vt. foto 18
- tiibused koos piirdeliistudega ruumis 64, 2 tk. ja 61, 1 tk., vt. foto 24
- faasitud klaasidega tiibused koos piirdeliistudega ruumis 64
- ülaklaasidega tahvelraamused ruumis 59, kokku 4 tk., vt. foto 40

- WC tuulutusavadega tahvelraamuks, vt. foto 41
- ülaklaasidega tahvelraamuks ruumis 56, vt. foto 40
- valge kahhelahi ruumis 60
- valge kahhelahi ruumis 61, vt. foto 33
- valge kahhelahi ruumis 62, vt. foto 37
- valge kahhelkamin ruumis 63, vt. foto 28
- valge kahhelahi karniisidega ruumis 64, vt. foto 26
- valge kahhelahi ruumis 65, vt. foto 39
- laekarniis ja -plafoon ruumides 61,62,63,64 ja 65
- kalasabamustris parkettpõrandad bordüüriga ruumides 61,62,63,64,65,66

### **7.2.5. MANSARDKORRUSEL**

- väikese ruudustusega aknaplokid ruumides 69, 70, 77, 83, 93, 96, vt. foto 8
- korterite välisüksed
- tahvelraamused korterites 13 ja 14

## **8. VÄÄRTUSHINNANG**

Arvestades asjaolu, et Linda 5 / 1 hoones leidub ehedal kujul nii palju autentseid detaile, tuleb teda pidada eriti väärtuslikuks ehitismälestiseks, siin leidub nii õppimisainest kui hinnalist materjali edasiseks restaureerimiseks. Nii algupärast ja terviklikku ehitussubstantsi sellest perioodist ei ole just palju leida. Hoone arhitektuuris kajastub ka 20. sajandi esimese poole tuntuimate arhitektide nagu E. Habemanni ja A. Wladovsky ilmekas käekiri.

## **9. MUINSUSKAITSE ERITINGIMUSED**

### **9.1. HOONE ÜMBRUS :**

9.1.1. Tagada sadevete vool soklist eemale.

9.1.2. Säilitada ja korrastada metallist piirded vastu kinnistu tänavapiiri. Kaaluda metallväravate taastamist sissesõidul kinnistule.

### **9.2..VÄLISARHITEKTUUR :**

9.2.1. Säilitada hoone välisgabiidid, katuse kuju ja harja kõrgus.

9.2.2. Säilitada erker läbi kolme korruse hoone tagaküljel.

- 9.2.3. Peale-, kõrvale- ja juurdeehitused hoonele on keelatud
- 9.2.4. Algupärased avatäited ( aknad ja välisüksed ) säilitada ja restaureerida. Taastada hoovipoolse erkeri ruudustikujaotusega aknad, prosside jaotus täpsustada raamide väljapuhastamisel.
- 9.2.5. Korstnad restaureerida, taastada nende kaldne lõpetus vastavalt arh. A.Wladovsky projektile
- 9.2.6. Säilitada ja restaureerida fassaadi puitvooderdus. Tellingute püstitamise järel otsustada väljavahetatavate detailide vajadus.
- 9.2.7. Säilitada algne värvilahendus ning linaõlivärvi kasutamine.
- 9.2.8. Paigaldada uued sügavimmutatud soklilauad algupäraste analoogina.
- 9.2.9. Säilitada ja puhastada tahutud graniidist sokkel
- 9.2.10 Hoone soklile tagada sadevete eemalevool.
- 9.2.11. Varasemalt restaureeritud peaukse valgimikule paigaldada värvilised klaasid.

### **9.3. HOONE SISERUUMID**, vt. lisad 10 – 2, 10 – 3, 10 – 4 ja 10 – 5

- 9.3.1. Säilitada ja restaureerida korterite tahvelraam-välisüksed.
- 9.3.2. Säilitada ja restaureerida paekivist trepiastmed trepikojas
- 9.3.3. Säilitada ja restaureerida metallist trepibarjäär puidust käsipuuga.
- 9.3.4. Säilitada ja restaureerida trepikoja aknad.
- 9.3.5. Säilitada ja korrastada algupärane keraamiline plaadistus trepikojas.
- 9.3.6. Kortertes 1,2 3 ja 4 ning ruumis 5 säilitada ja restaureerida algupärased avatäited, s.o. aknad ja korterite välisüksed.
- 9.3.7. Kortertes 6,7,8,9,13 ja 14 säilitada ja restaureerida algupärased avatäited, s.o. aknad ja korterite välisüksed ning tahvel-raam-siseüksed, s.h. ülalt klaasitud koos manustega)
- 9.3.8. Ruumides 69, 70, 77, 83, 88 ja 96 säilitada ja restaureerida väikeseruudulise jaotusega aknad
- 9.3.9. Ruumides 67, 68, 95 ja 97 mansardkorrusel taastada akende väikeseruuduline jaotus
- 9.3.10. Kortertes 8, 11 ja 14 erkeri aknad taastada algupärases kujunduses.
- 9.3.11. Kõigis kortertes säilitada algupärane planeering, lubatud on peenetundeline lahendus dushiruumi rajamiseks.
- 9.3.12. Kortertes 6,7,8, 9, 13 ja 14 säilitada ja restaureerida peegelvõlv-krohvlaed.

### **9.3.13. KORTER 10 :**

- 1) säilitada ja restaureerida tahvelraam-tiibuksed elutoas, ülaklaasidega üks WC-sse ja kööki ning magamistubadesse
- 2) säilitada ja restaureerida aknad koos manustega
- 3) säilitada ja restaureerida valged karniisidega kahheltahvel-ahjud, kokku 2 tk., teostada lõõride ekspertiis
- 4) säilitada ja restaureerida kalasabamustris parkett elutubades koos bordüüridega
- 5) säilitada ja restaureerida laekarniisid ja -plafoonid

### **9.3.14. KORTER 11 :**

- 1) säilitada ja restaureerida tahvelraamused, s.h. ülaklaasidega, koos manustega
- 2) säilitada ja restaureerida tahvelraam-tiibuksed faasitud klaasidega elu- ja söögitoa vahel, koos manustega
- 3) säilitada ja restaureerida aknad koos manustega. Söögitoa erkeri aknad taastada algupärase kujunduses
- 4) säilitada ja restaureerida 5 valget kahheltahvel-ahju, teostada lõõride ekspertiis
- 5) säilitada ja restaureerida laekarniisid ja -plafoonid
- 6) leida eksponeerimisvõimalus algele kuumaveeboilerile ja WC loputuskastile algupärase vannitoas
- 7) leida eksponeerimisvõimalus algsetele lülititele

## **10. MUINSUSKAITSE ÜLDTINGIMUSED RESTAUREERIMISEKS**

Kõikide edasiste tööde teostamiseks peab Töövõtjal olema vastav Muinsuskaitseameti tegevusluba. Restaureerimistöödeks vajalik projektdokumentatsioon tuleb kooskõlastada Tallinna Linnaplaneerimisameti muinsuskaitse osakonnas. Restaureerimis- ja ehitustöid võib teostada ainult sama ameti poolt väljastatud tööde loa alusel. Kõiki töid tohib teostada vaid vastavat tegevusluba omava spetsialisti poolt teostatud muinsuskaitse järelevalve all.

Kõik võimalikud mullatööd ja arheoloogilise järelevalvega seotud probleemid tuleb samuti kooskõlastada eelpoolnimetatud ametis.

Restaureerimistööde alustamine on lubatud eelpoolnimetatud kooskõlastatud ja kinnitatud



projektdokumentatsiooni alusel vastava avamiskomisjoni juuresolekul, kuhu kuuluvad objekti Tellija, Tallinna Linnaplaneerimisameti muinsuskaitseosakonna esindaja, projektdokumentatsiooni koostanud arhitekt, muinsuskaitse järelvalve teostaja ning ehitustöid teostava ja vastavat muinsuskaitse tegevusluba omava ehitusfirma esindaja.

Restaureerimistööde teostamisel tuleb tagada vastav kvaliteet, mis garanteerib nii varasema substantsi säilimise kui uute ehituskonstruktsioonide püsimise aastakümneteks. Kasutatavate materjalide puhul on nõutavad ajalooliselt väljakujunenud tavad ja materjalid. Uute materjalide ja konstruktsioonide puhul tuleb lähtuda Veneetsia Hartas ja Muinsuskaitseaduses esiletoodud printsiipidest – uus konstruktsioon peab nii oma faktuuri kui materjali omaduste poolest selgesti eristuma algupärasest ning peab olema teostatud algupärasest nõrgema ja kergesti eemaldamist võimaldava materjaliga. Käesolevad muinsuskaitse eritingimused on kehtivad 5 aastat.

## **11. HINNANG EDASISTELE KAVATSUSTELE**

Linda 5 / 1 hoone oma eheduses kujutab endast väga ahvatlevat materjali eeskujulikuks restaureerimiseks. Jääb vaid loota, et finantsilised võimalused selleks peatselt tekivad. Hoone on tehniliselt juba sellises seisundis, et edasine mittesekkumine võib hakata pöördumatult mõjuma.

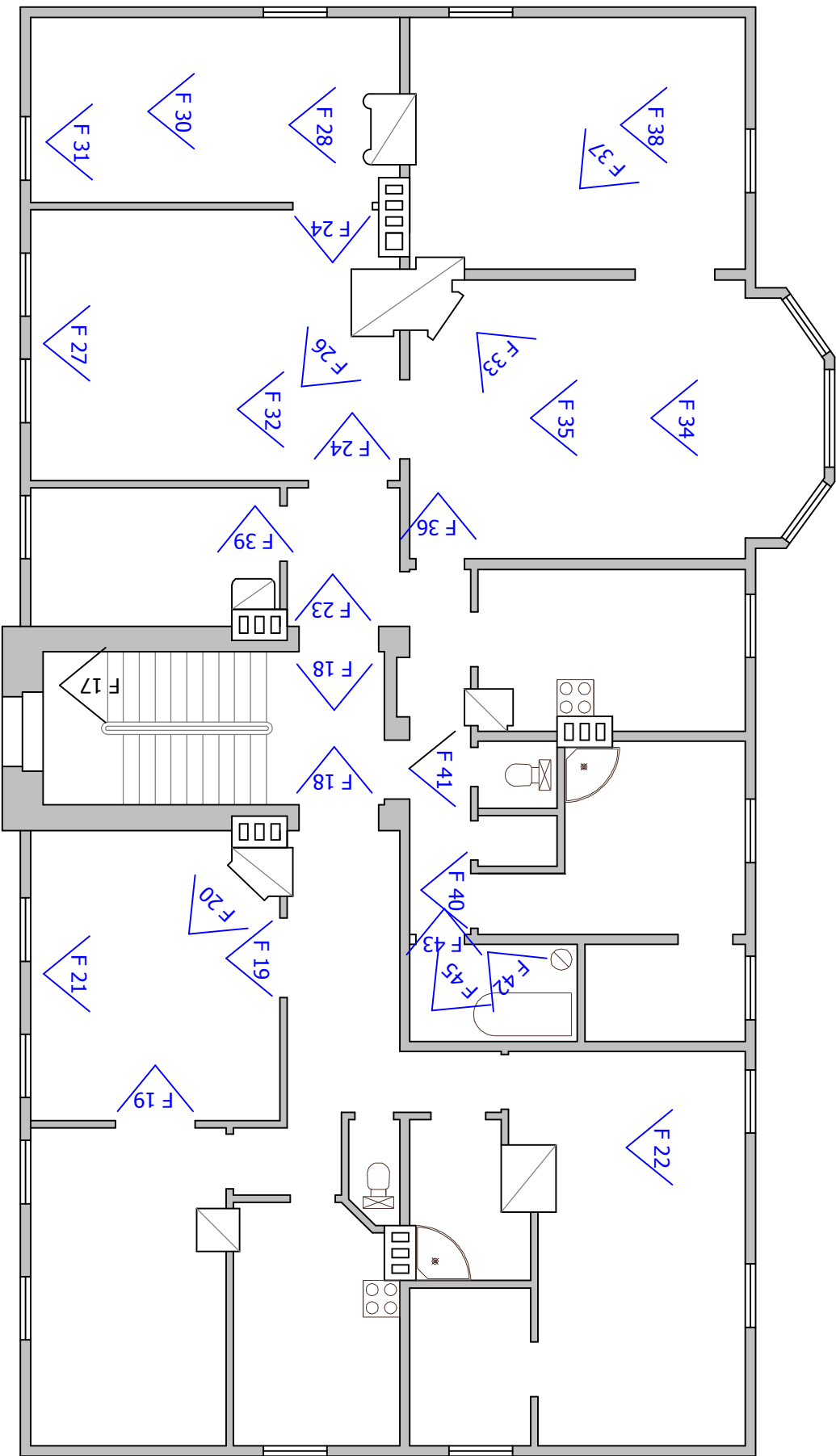
## **12. FOTODE NIMEKIRI**

( ruuminumbriid vt. Lisad 10 – 3 ja 10 – 4, fotografeerimise suunad leht 28 )

1. Linda 5 / 1 hoone üldvaade
2. Linda tänava üldvaade suunaga kirdesse
3. Linda 5 / 3 hoone
4. Linda 5 / 2 hoone
5. Narva mnt 55 hoone
6. L. Koidula tn 10 hoone
7. Linda 5 / 1 esifassaadi fragment
8. Linda 5 / 1 õuekülg
9. Linda 5 / 1 vaade edelast
10. Fassaadi detail
11. Välisuks
12. Tahatud graniidist sokkel
13. Piirdeaed
14. Sõiduvärava post

15. Trepikoda
16. Trepi algus soklikorrusel
17. Vaade I korrusele
18. Korter 11 välisuks II korrusel
19. Tiibuksed korteris 10, ruum 47
20. Kahhelahi ruumis 47
21. Laeplafoon ruumis 47
22. Kahhelahi ruumis 52
23. Korter 11 välisuks seestpoolt
24. Tiibuksed ruumis 64
25. Ukse käepide, samas
26. Kahhelahi ruumis 64
27. Laeplafoon ruumis 64
28. Kahhelkamin ruumis 63
29. Kamina siiber ruumis 63
30. Laeplafoon ruumis 63
31. Aknakremon ruumis 63
32. Faasklaasidega tiibuksed ruumis 64
33. Kahhelahi ruumis 61
34. Erkeri karniis ruumis 61
35. Laeplafoon ruumis 61
36. Väike klaasitud uks ruumis 61
37. Kahhelahi ruumis 62
38. Laeplafoon ruumis 62
39. Väike kahhelahi ruumis 65
40. 1 – leheline tahveluks ruumis 60
41. WC uks, ruum 54
42. Vann ja kuumaveeboiler vannitoas, ruum 58
43. Keraamiline plaadistus vannitoas, ruum 58
44. Elektrilüliti vannitoas, ruum 58
45. WC loputuskast vannitoas, ruum 58
46. Korter 12 välisuks mansardkorrusel
47. Aken ruumis 69 mansardkorrusel
48. Akna detail, samas

49. Korter 15 sisevaade ol.olevast situatsioonist mansardkorrusel



TINGMÄRGID :

fotograferimise suund





Foto 15. Trepikoda



Foto 16. Trepi algus soklikorruisel



Foto 17. Vaade I korrusele



Foto 18. Korter 11 välisuks II korrusel



Foto 19. Tiibuksed korteris 10, ruum 47



Foto 20. Kahlhela ruumis 47



Foto 21. Laeplafoon ruumis 47

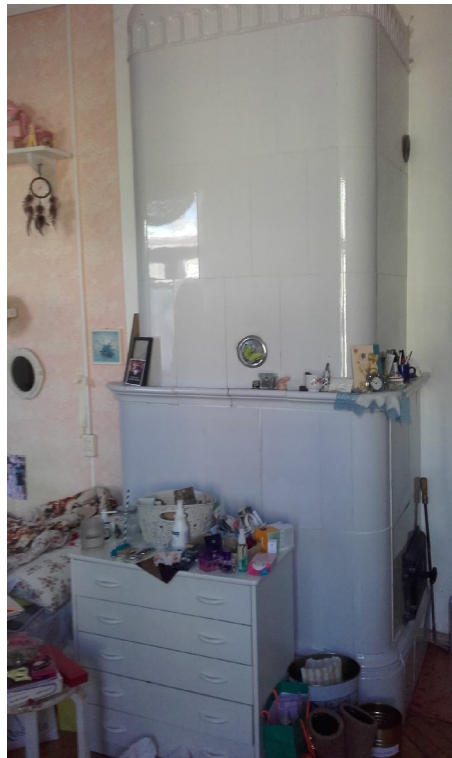


Foto 22. Kachelahi ruumis 52





Foto 23. Korter 11 välisuks seestpoolt, ruum 66



Foto 24. Tiibuksed ruumis 64



Foto 25. Ukse käepide samas, ruum 64



Foto 26. Kachelahi ruumis 64



Foto 27. Laeplafoon ruumis 64



Foto 28. Kahhelkamin ruumis 63



Foto 29. Kamina siiber ruumis 63



Foto 30. Laeplafoon ruumis 63



Foto 31. Aknakremoon ruumis 63



Foto 32. Faasklaasidega tiibuksed ruumis 64





Foto 33. Kahhelahi ruumis 61



Foto 34. Erkeri karniis ruumis 61



Foto 35. Laeplafoon ruumis 61



Foto 36. Väike klaasitud uks ruumis 61





Foto 37. Kahhelahi ruumis 62



Foto 38. Laeplafoon ruumis 62



Foto 38. Väike kahhelahi ruumis 65



Foto 40. 1 – leheline tahveluks ruumis 60



Foto 41. WC uks, ruum 54



Foto 42. Vann ja kuumaveboiler vannitoas, ruum 58

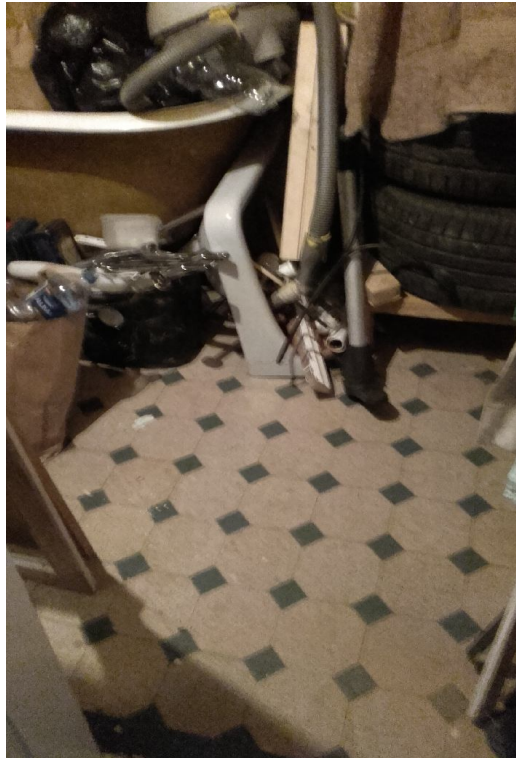


Foto 43. Keraamiline plaadistus vannitoas, ruum 58



Foto 44. Elektrilüüti vannitoas, ruum 58



Foto 45. WC loputuskast vannitoas, ruum 58



Foto 46. Korter 12 välisuks mansardkorrusel, seestpoolt



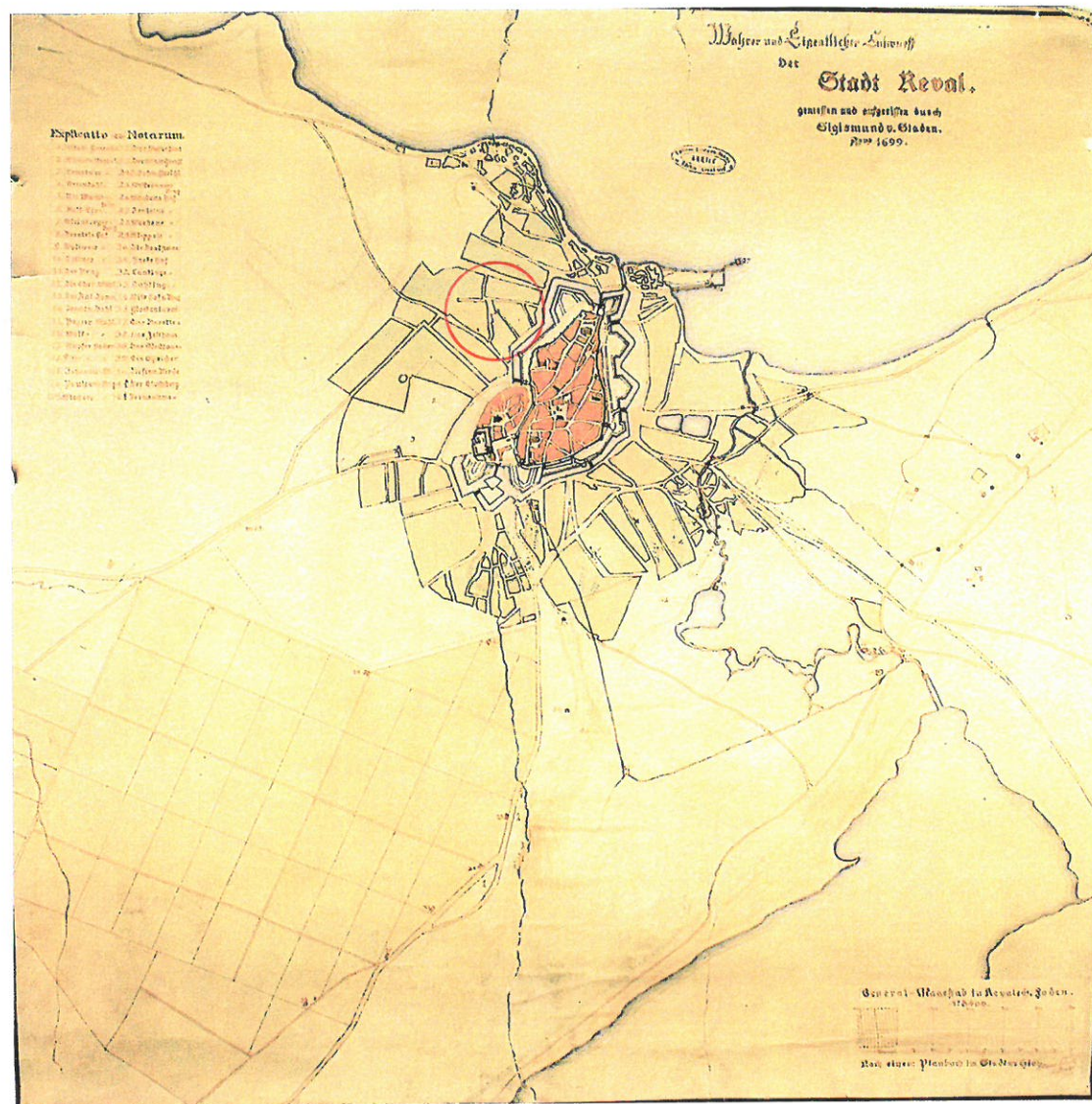
Foto 47, Aken ruumis 69 mansardkorrusel



Foto 48. Akna detail, samas



Foto 49. Korter 15 sisevaade ol.olevast situatsioonist mansardkorrusel



9. Wahrer und Eigentlicher Entwurf Der Stadt Reval, gemessen und aufgerissen durch Sigismund v. Staden. Anno 1699. General-Masstab in Revalschen Faden. TLA, 149.4.53.2

Rootsi aja lõpul Tallinna linnale kuulunud maade ülevaatekaart. Autor Johan Holmberg oli Rootsi maamõõtjate inspektor Eestimaal.

Overview map of the land belonging to the City of Tallinn at the end of the Swedish era. The author, Johan Holmberg was the inspector of Swedish surveyors in Estonia.

Die Übersichtskarte der Ländereien, die am Ende der schwedischen Regierungszeit der Stadt Tallinn gehörten. Der Autor Johan Holmberg war Inspektor der schwedischen Landvermesser in Estland.

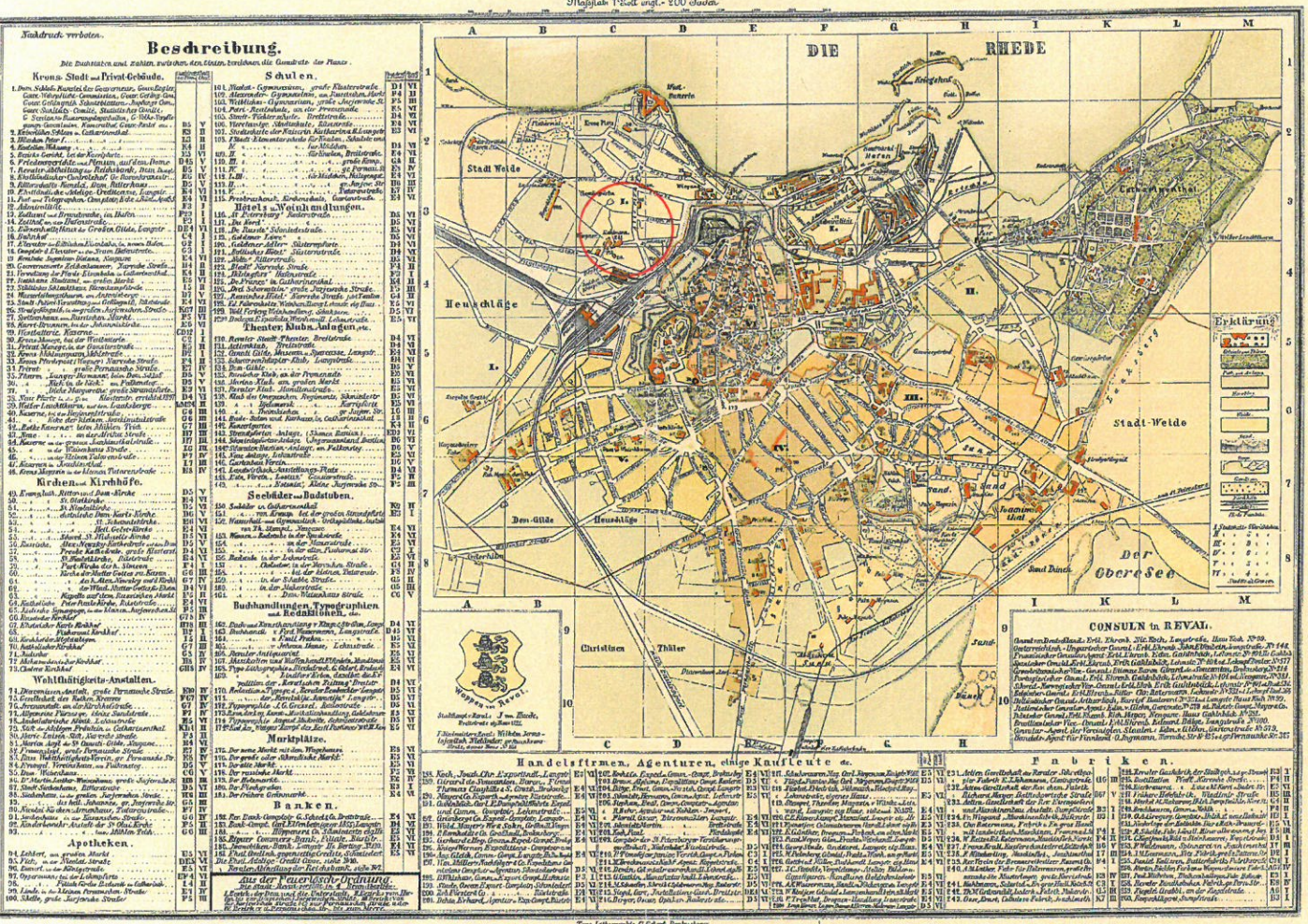
Обзорная карта земель, принадлежавших Таллинну в конце шведского времени. Автор Юхан Хольмберг, шведский землемерный инспектор в Эстляндии.



# Plan der Gouvernements-Stadt Reval.

Nach meiner Karte von den Jahren 1894/1895, angefertigt mit allen Erneuerungen im Jahre 1898.

Landmesser Collegien-Secretair C. Mühlberg.  
Maaßstab 1 Zoll engl. = 200 Faden.



**Beschreibung.**  
Die Nummern mit Zahlen, welche den verschiedenen Gebäuden der Stadt entsprechen, sind in der folgenden Tabelle angegeben.

Kategorie	Nummer	Beschreibung
Kreuz-Stadt u. Privat-Gebäude.	1	Der Altkönig, Residenz des Gouverneurs, Gouverneur's Wohnhaus, etc.
	2	Der Altkönig, Residenz des Gouverneurs, Gouverneur's Wohnhaus, etc.
	3	Der Altkönig, Residenz des Gouverneurs, Gouverneur's Wohnhaus, etc.
	4	Der Altkönig, Residenz des Gouverneurs, Gouverneur's Wohnhaus, etc.
	5	Der Altkönig, Residenz des Gouverneurs, Gouverneur's Wohnhaus, etc.
	6	Der Altkönig, Residenz des Gouverneurs, Gouverneur's Wohnhaus, etc.
	7	Der Altkönig, Residenz des Gouverneurs, Gouverneur's Wohnhaus, etc.
	8	Der Altkönig, Residenz des Gouverneurs, Gouverneur's Wohnhaus, etc.
	9	Der Altkönig, Residenz des Gouverneurs, Gouverneur's Wohnhaus, etc.
	10	Der Altkönig, Residenz des Gouverneurs, Gouverneur's Wohnhaus, etc.
	11	Der Altkönig, Residenz des Gouverneurs, Gouverneur's Wohnhaus, etc.
	12	Der Altkönig, Residenz des Gouverneurs, Gouverneur's Wohnhaus, etc.
	13	Der Altkönig, Residenz des Gouverneurs, Gouverneur's Wohnhaus, etc.
	14	Der Altkönig, Residenz des Gouverneurs, Gouverneur's Wohnhaus, etc.
	15	Der Altkönig, Residenz des Gouverneurs, Gouverneur's Wohnhaus, etc.
Schulen.	16	Die Haupt-Schule, große, lateinische, russische, etc.
	17	Die Haupt-Schule, große, lateinische, russische, etc.
	18	Die Haupt-Schule, große, lateinische, russische, etc.
	19	Die Haupt-Schule, große, lateinische, russische, etc.
	20	Die Haupt-Schule, große, lateinische, russische, etc.
	21	Die Haupt-Schule, große, lateinische, russische, etc.
	22	Die Haupt-Schule, große, lateinische, russische, etc.
	23	Die Haupt-Schule, große, lateinische, russische, etc.
	24	Die Haupt-Schule, große, lateinische, russische, etc.
	25	Die Haupt-Schule, große, lateinische, russische, etc.
	26	Die Haupt-Schule, große, lateinische, russische, etc.
	27	Die Haupt-Schule, große, lateinische, russische, etc.
	28	Die Haupt-Schule, große, lateinische, russische, etc.
	29	Die Haupt-Schule, große, lateinische, russische, etc.
	30	Die Haupt-Schule, große, lateinische, russische, etc.
Kirchen u. Kapellen.	31	Die Haupt-Kirche, große, lateinische, russische, etc.
	32	Die Haupt-Kirche, große, lateinische, russische, etc.
	33	Die Haupt-Kirche, große, lateinische, russische, etc.
	34	Die Haupt-Kirche, große, lateinische, russische, etc.
	35	Die Haupt-Kirche, große, lateinische, russische, etc.
	36	Die Haupt-Kirche, große, lateinische, russische, etc.
	37	Die Haupt-Kirche, große, lateinische, russische, etc.
	38	Die Haupt-Kirche, große, lateinische, russische, etc.
	39	Die Haupt-Kirche, große, lateinische, russische, etc.
	40	Die Haupt-Kirche, große, lateinische, russische, etc.
	41	Die Haupt-Kirche, große, lateinische, russische, etc.
	42	Die Haupt-Kirche, große, lateinische, russische, etc.
	43	Die Haupt-Kirche, große, lateinische, russische, etc.
	44	Die Haupt-Kirche, große, lateinische, russische, etc.
	Handelsfirmen, Agenturen, einige Kaufleute etc.	45
46		Die Haupt-Handelsfirma, große, lateinische, russische, etc.
47		Die Haupt-Handelsfirma, große, lateinische, russische, etc.
48		Die Haupt-Handelsfirma, große, lateinische, russische, etc.
49		Die Haupt-Handelsfirma, große, lateinische, russische, etc.
50		Die Haupt-Handelsfirma, große, lateinische, russische, etc.
51		Die Haupt-Handelsfirma, große, lateinische, russische, etc.
52		Die Haupt-Handelsfirma, große, lateinische, russische, etc.
53		Die Haupt-Handelsfirma, große, lateinische, russische, etc.
54		Die Haupt-Handelsfirma, große, lateinische, russische, etc.
55		Die Haupt-Handelsfirma, große, lateinische, russische, etc.
56		Die Haupt-Handelsfirma, große, lateinische, russische, etc.
57		Die Haupt-Handelsfirma, große, lateinische, russische, etc.
58		Die Haupt-Handelsfirma, große, lateinische, russische, etc.
Fabriken.		59
	60	Die Haupt-Fabrik, große, lateinische, russische, etc.
	61	Die Haupt-Fabrik, große, lateinische, russische, etc.
	62	Die Haupt-Fabrik, große, lateinische, russische, etc.
	63	Die Haupt-Fabrik, große, lateinische, russische, etc.
	64	Die Haupt-Fabrik, große, lateinische, russische, etc.
	65	Die Haupt-Fabrik, große, lateinische, russische, etc.
	66	Die Haupt-Fabrik, große, lateinische, russische, etc.
	67	Die Haupt-Fabrik, große, lateinische, russische, etc.
	68	Die Haupt-Fabrik, große, lateinische, russische, etc.
	69	Die Haupt-Fabrik, große, lateinische, russische, etc.
	70	Die Haupt-Fabrik, große, lateinische, russische, etc.
	71	Die Haupt-Fabrik, große, lateinische, russische, etc.
	72	Die Haupt-Fabrik, große, lateinische, russische, etc.

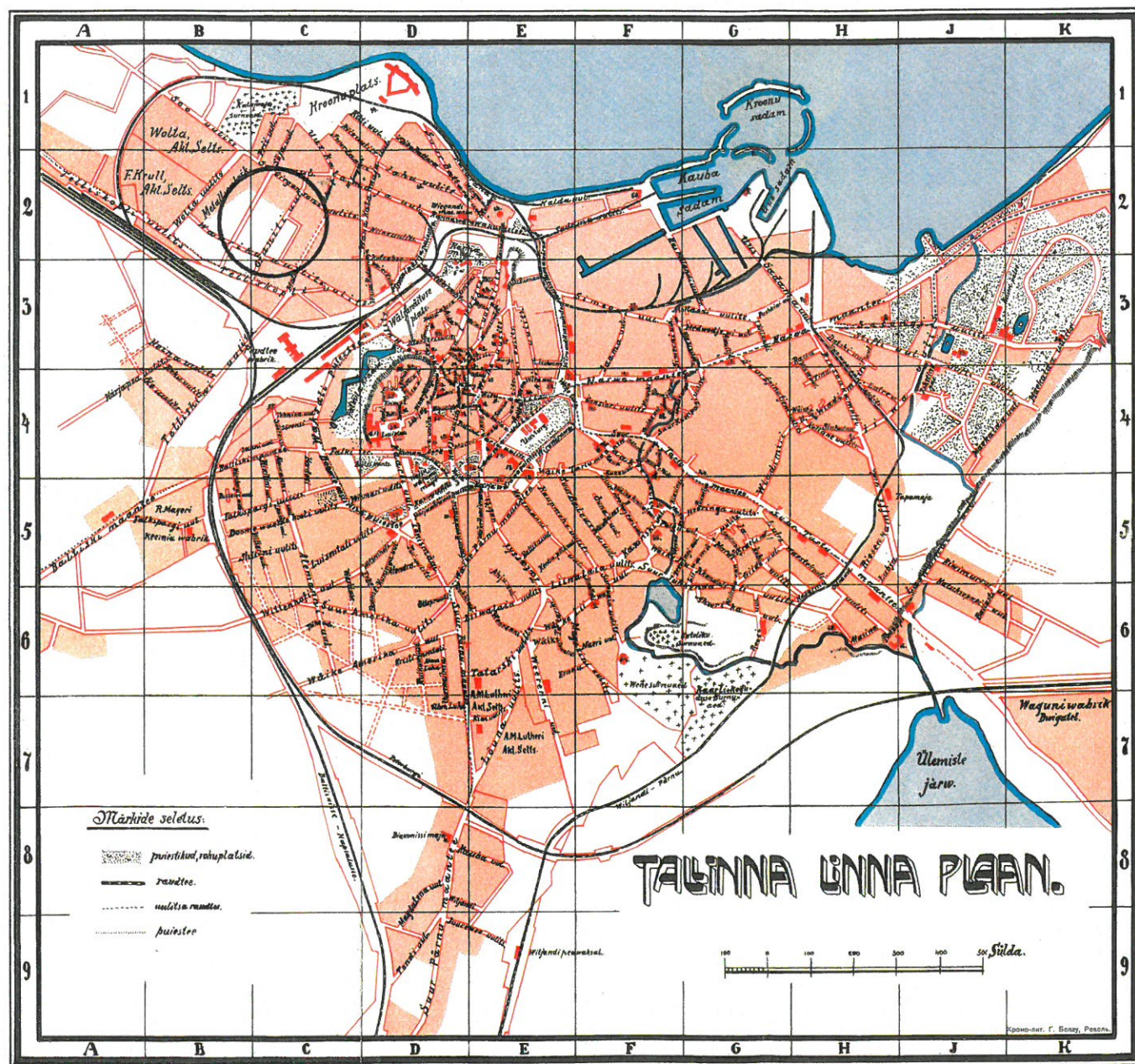
59. Plan der Gouvernements-Stadt Reval. Nach meiner Karte von den Jahren 1894/1895, angefertigt mit allen Erneuerungen im Jahre 1898. Landmesser Collegien-Secretair C. Mühlberg. Maaßstab 1 Zoll engl. = 200 Faden. Typo-Lithographie G. Gebert, Brokusberg. 39x48 cm. TLM, ill. 017

1894. aastal koostas maamootjate kolleegiumi sekretär Carl K. Mühlberg Tallinna must-valge linnaplaani, mille täiendatud ja parandatud värviline versioon ilmus uuesti 1898. aastal.

In 1894 Secretary Carl K. Mühlberg of the Board of Surveyors compiled a black and white map of the city of Tallinn, an improved and corrected colour version of which was printed in 1898.

1894 stellte der Sekretär des Landvermesserkollegiums, Carl K. Mühlberg, einen schwarz-weißen Stadtplan Tallinns zusammen, dessen ergänzte und verbesserte Version 1898 erneut erschien.

In 1894 г. секретарь землемерной коллегии Карл К. Мюльберг изготовил черно-белый план Tallinna, дополненная и исправленная цветная версия которого была напечатана в 1898 г.



63. TALINNA LINNA PLEAAN. [Esimene eestikeelne Tallinna linnaplaan.] Хромо-лит. Г. Белау, Ревель. Kokkuseadnud ja väljaandnud H. W. Reier, Wene Touring-Club'i Tallinna asemik/ Compiled and published by H. W. Reier, the Tallinn deputy of the Russian Touring Club. H. W. Reier, 1907 (Ревель: А. Кулап). 135×182 mm. **Kostel Gerndorfi erakogu, vormistus: Joonprojekt.**

Vajadus eestikeelse linnaplaani järele oli ilmselt suur, sest Tallinna elanikkond oli sajandivahetusel kõvasti kasvanud ja alates 1904. aastast kuulus eestlasi ka linnavalitsusse.

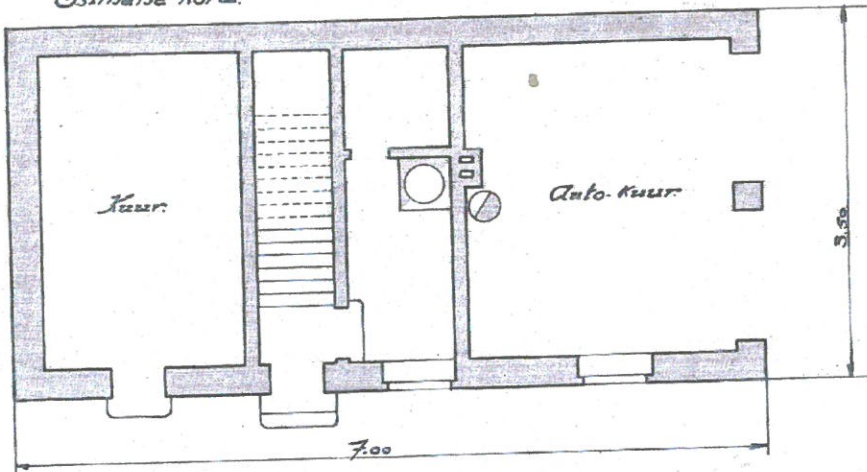
[The first Estonian-language map of the City of Tallinn.] Private collection of Kostel Gerndorf, design: Joonprojekt. There was presumably a great need for an Estonian-language city map, because the population of Tallinn had increased greatly at the turn of the century, and from 1904 there were Estonians in the city government.

[Der erste estnischsprachige Stadtplan Tallinns.] Kostel Gerndorfs Privatsammlung, Ausgestaltung: Linienprojekt. Der Bedarf an estnischsprachigen Stadtplänen war wahrscheinlich groß, denn die Bevölkerung Tallinns hatte sich um Jahrhundertwende deutlich vergrößert. Seit 1904 gab es auch estnische Abgeordnete in der Stadtverwaltung.

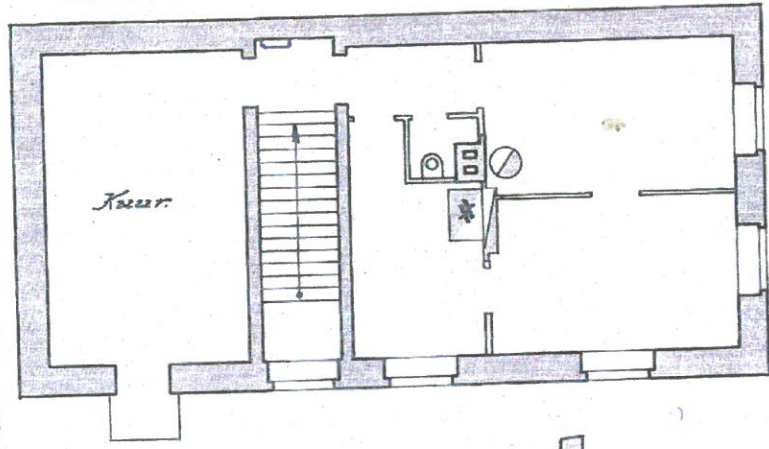
[Первый план Таллинна на эстонском языке, частное собрание Костеля Герндорфа.] Надобность в плане города на эстонском языке была велика, т.к. на рубеже веков население Таллинна заметно выросло, а с 1904 г. эстонцы входили в городскую управу.

4.

Esimene kord.

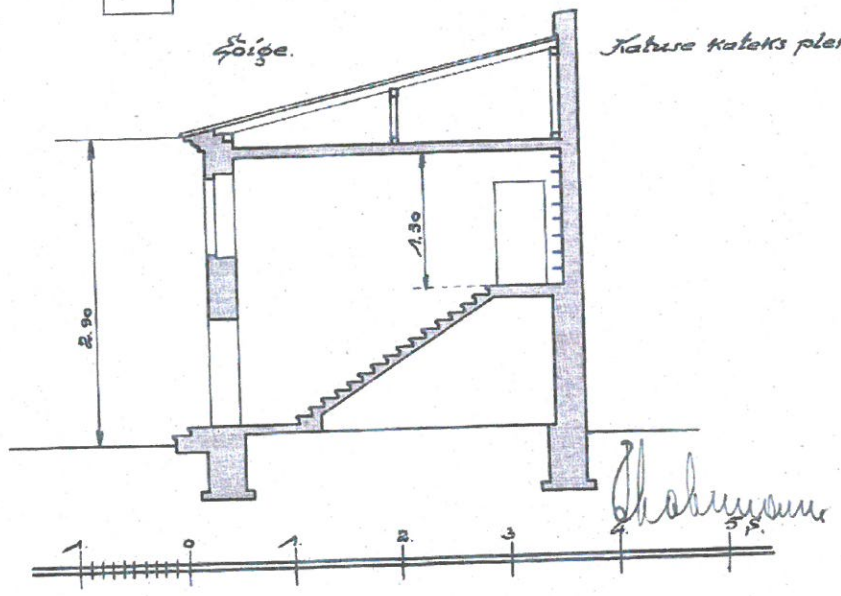


Teine kord.



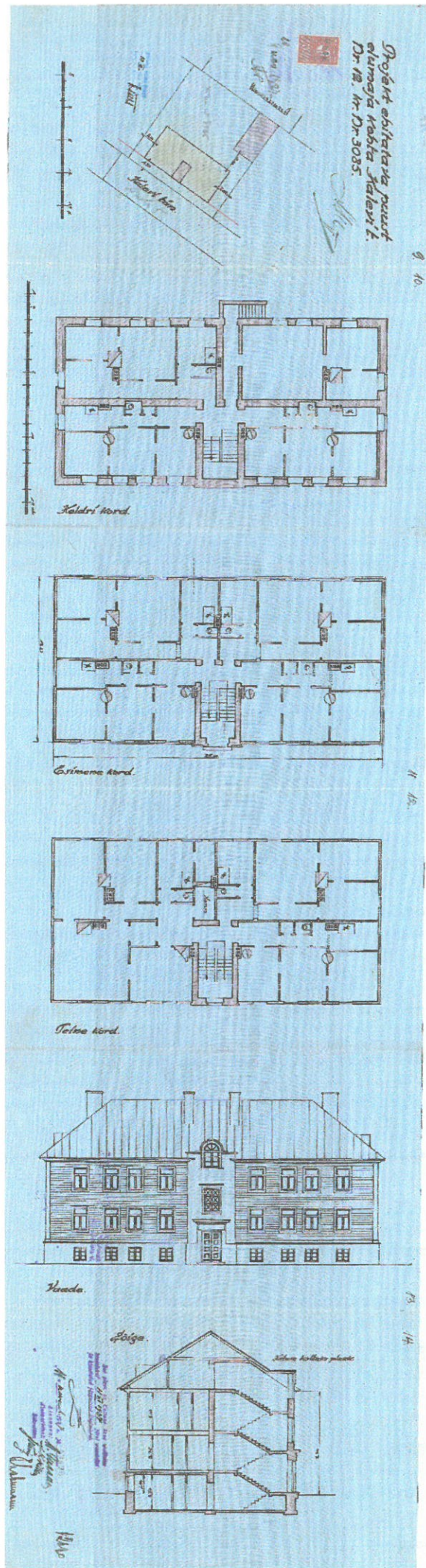
Sõige.

Katuse katelaks pletkk.



Thabussu

See plaan on Tallinna linnarajooni  
 arhitektuuri büroo poolt koostatud  
 aastal 1987.



Tallinn 13. V. 1928 5699

15.

Tallinna Linnarajooni ehitus osakonna  
Kaudu.

N<sup>o</sup> 4696

August Allapert  
Pöeviri tel. 3



Tallinna  
Tallinn, Tallinn

See 18/5 kinnitatakse tingimuste ja tingimuste  
olev kinnitamine ja loomade ehitamine

Mina poolt esitatud Kallvi San. 12  
kõrva maja projekt jäeti linnarajooni  
poolt 15. mail 1/2 kinnitama põhjend, et  
projektis olla näha, et kavatsen püüda  
kolme korruse ehitada. Minul kavatsen  
ei ole kolmandat korda majale peale ehitada,  
seda ainult muudkatusel, mille alla ehk kor-  
ridorid ei tule ja, et katus juba vabris ehitatud,  
mis juba linnarajooni omad ostonid muuta  
ja mina poolt esitatud projekt kinnitada,  
ast linnarajooni poolt on enimalt mitte  
projektis samas muudkatusena kinnitatakse,  
vastasel korral teeks see maha lõhkumise malle  
muudkatus, mida niidest rahapruudum ajal  
rauke oleks üle saada. -

Tallinn, 15. mail 1928

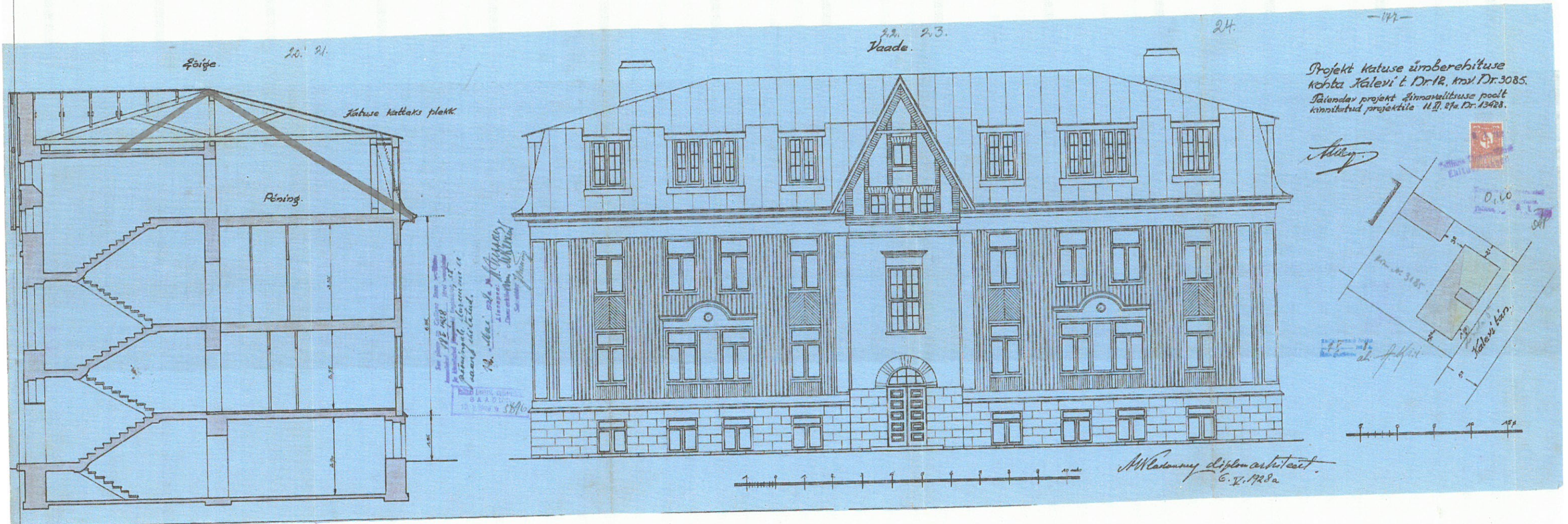
Allapert

Lisa: projekt 2 eksempl.  
ja kinnit. plaan.

Plaanid vastu võetud:

19. V. 28e.

Allapert



Põis

20. 21.

Jätkuse kattaks platt

Põis

22. 23.  
Vaade

24.

-147-

Projekt katuse ümberehituse kohta Kalevi t. Dr. 12, kivi Dr. 3085.  
Täiendav projekt linnaarhitektuuri poolt kinnitatud projektile II. II. 1928. Dr. 13428.

*[Handwritten signature]*

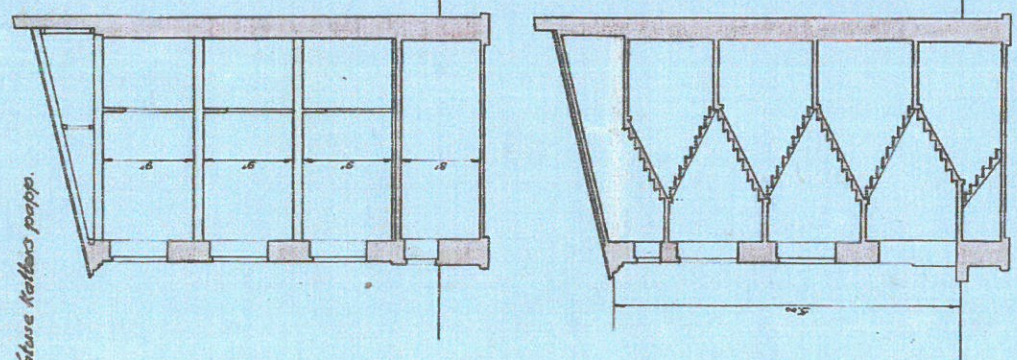


*[Handwritten notes in Estonian]*  
 N. Katanov  
 Arhitekt  
 Tallinn  
 1928

M. Katanov diplomaarhitekt  
6. X. 1928 a.

27.

Jahtuse kahtlase pööpe.

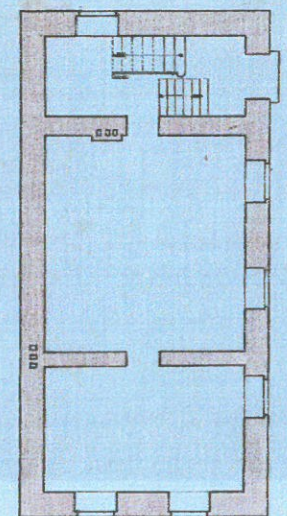


10927  
Põhise loomise

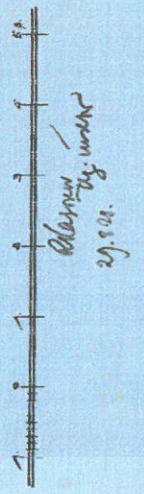
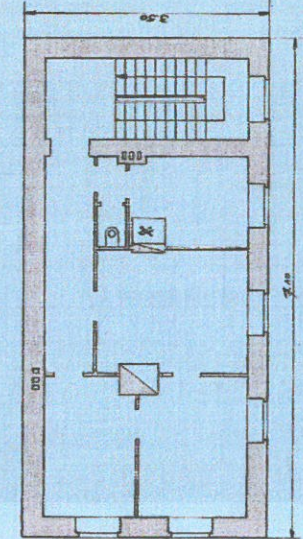
See plaan on tehtud järgi  
kandekal 4/12/1928. ja on  
koostanud ja kantud  
4. sept. 1928. aastal  
Linnapea  
Sõjaväe ja mereväe  
Sõjaväe ja mereväe

28.  
29.

Jahtide kard.



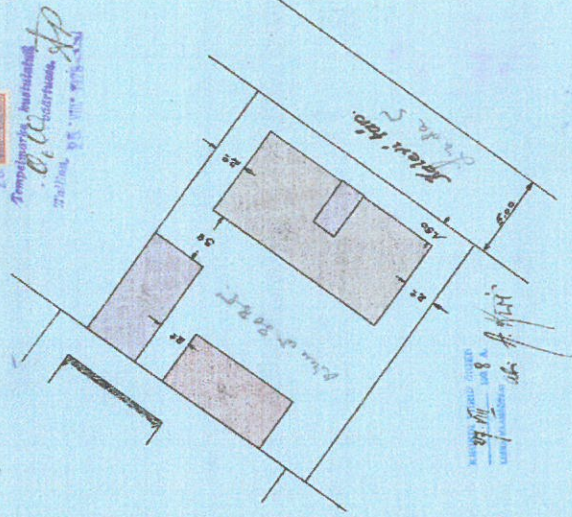
Ettepanek, teinud ja kaardid kard.



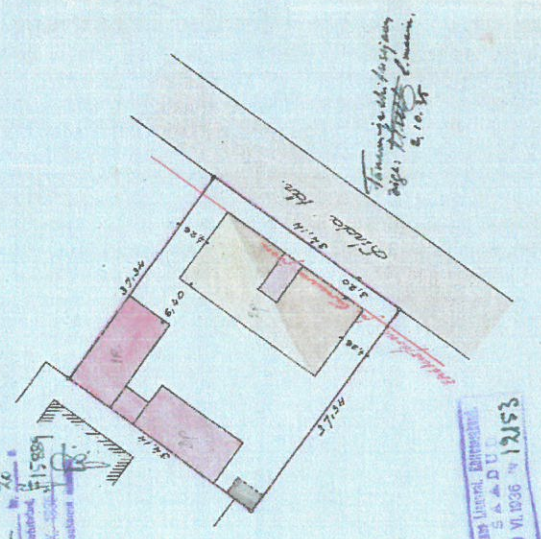
10 m. võrd

Projekt elumaja kohta  
Kälevi t. Nr. 12. Nr. 12-3085.

Projekt elumaja  
Kälevi t. Nr. 12. Nr. 12-3085.  
P. A. Kaasik  
Arhitekt



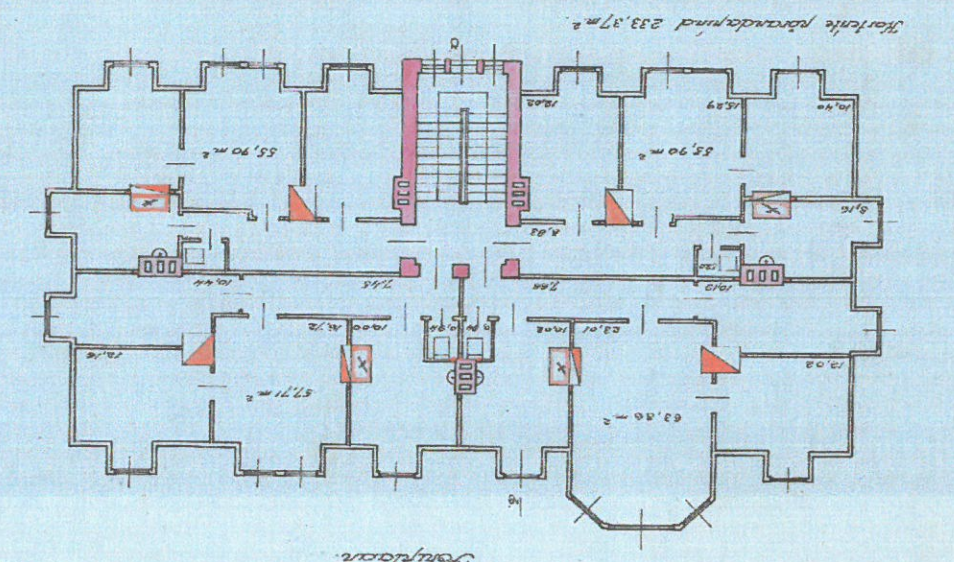
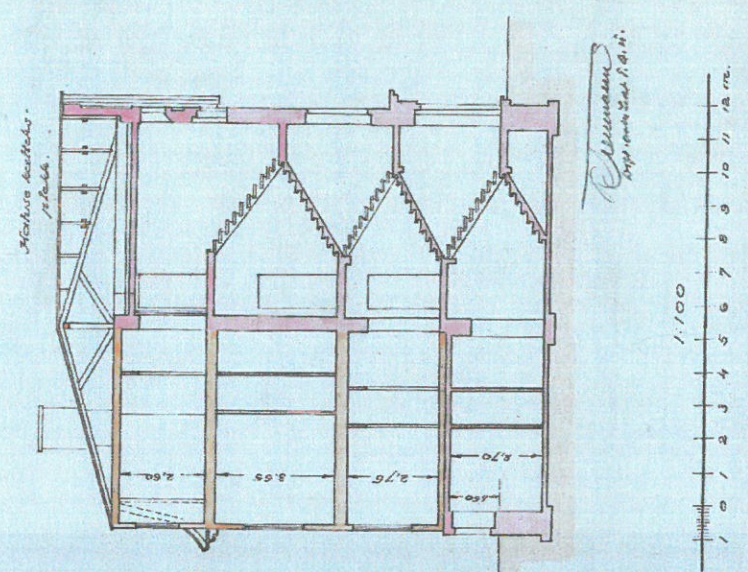
*Projekt  
 Avust eleraja's kaluhtokana muokatavate kotte  
 Tallinnas, Lõbala tän. N° 5, kőie. N° 5085*



*1:500*  
 Keskline projekt Tallinnas, Lõbala tän. N° 5, kőie. N° 5085  
 Arhitektuuribüroo, Tallinnas, Lõbala tän. N° 5, kőie. N° 5085  
 28.VI.1936 N° 13153  
 J. Jetti, M. Mõislar, E. Põldmäe  
 Linnamõõtmine - O. Põldmäe

34.

*õõige α-β.*





TALLINNA LINNAS, KALININI RAJONIS, LINDA T. NR 5 ASUVA  
MAJAVALDUSE

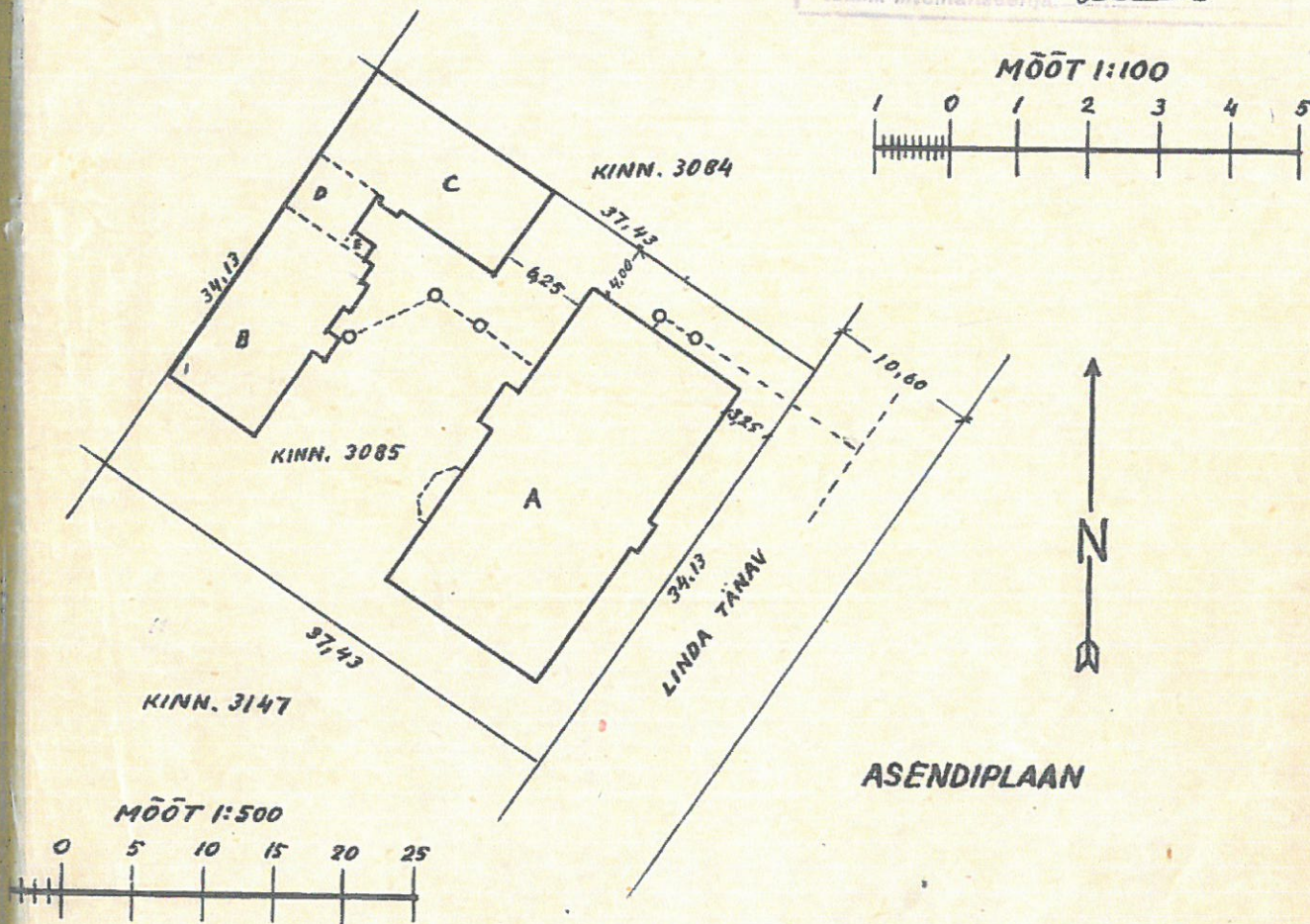
# PLAAN

MAJAVALDUSE KOOSSEIS: 1 KAHEKORRUSELINE KELDRI JA MANSARD-  
KORRUSEGA ELAMU, 1 KOLMEKORRUSELINE, 1 KAHEKORRUSELINE ELAMU  
JA PESUKÖÖK

MAJAVALDUSE VALDAJA: TALLINNA LINNA KALININI RAJONNI TSN. ELAMUTEVALITSUSE  
MAJAVALITSUS NR 175

MAJAVALITSEJA ALLKIRI JA KUUPÄEV:

Jooksvad muudatused  
läbi viidud „20“ oct. 1969  
tehnik-inventariseerija: *[Signature]*  
Kontrollitud „25“ 10. 1969  
tehnik-inventariseerija: *[Signature]*

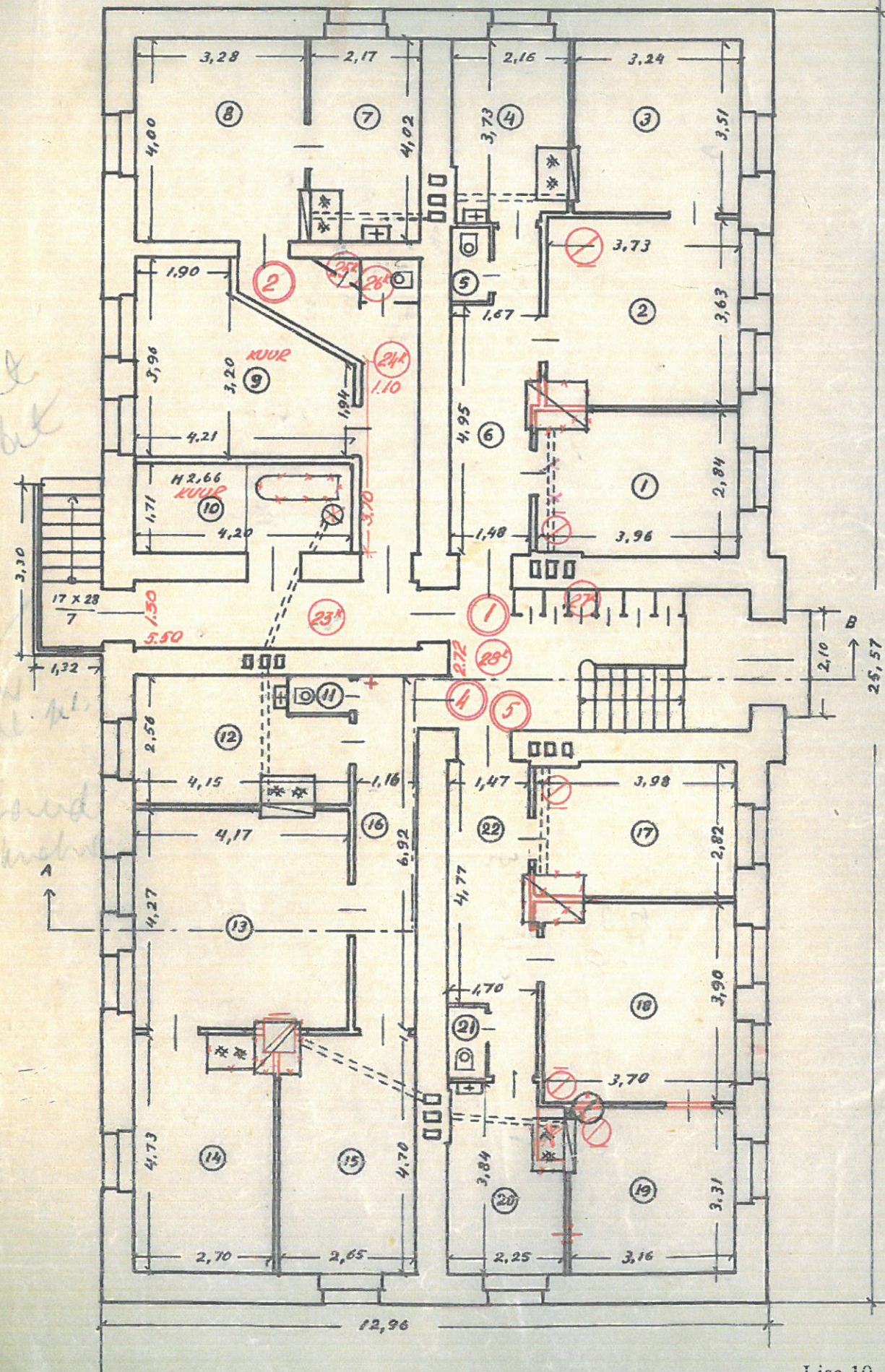


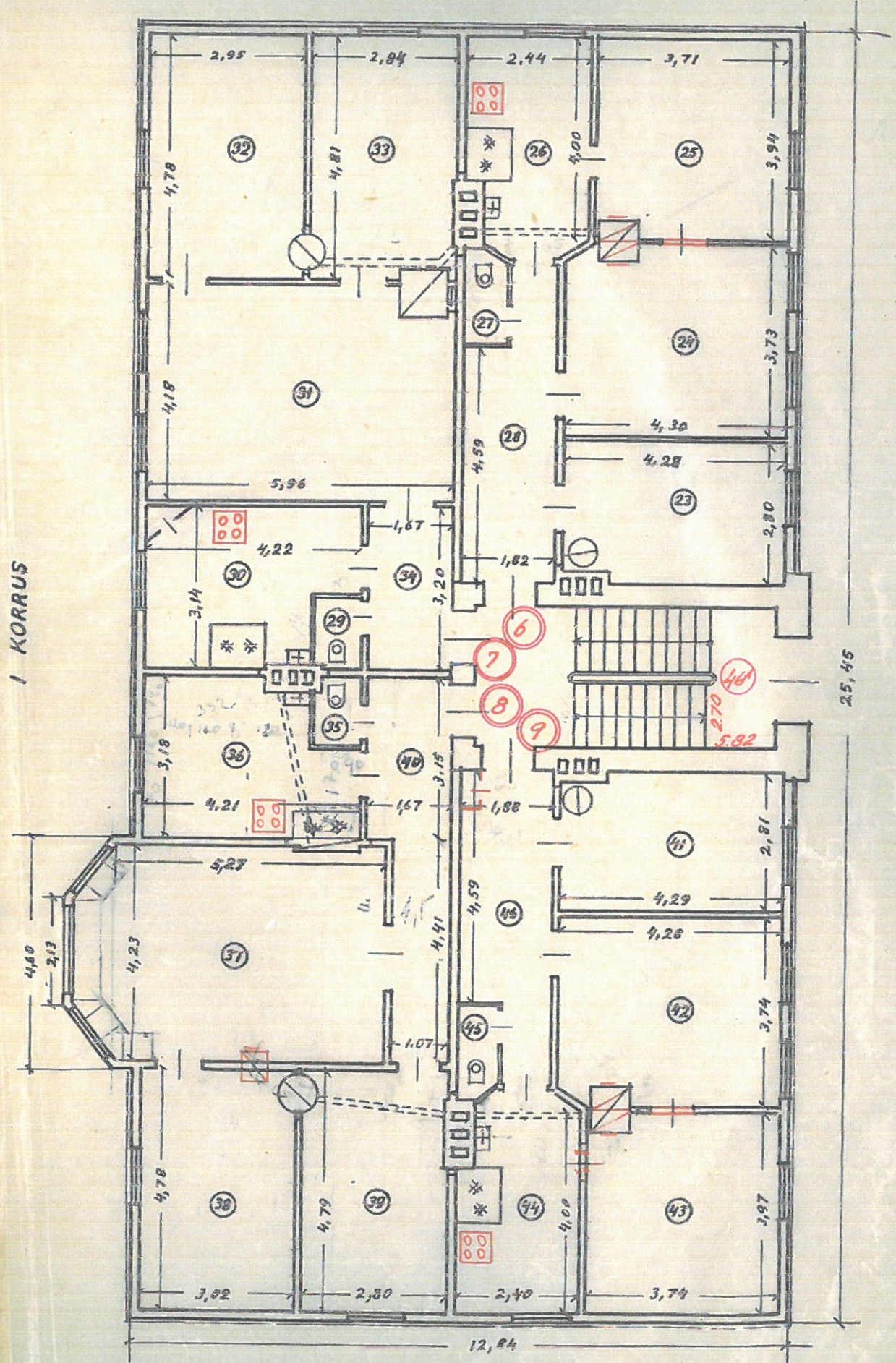
## HOONETE EKSPLIKATSIOON

	KRUNDI PINDALA 1274,6 TÄISEHITUSE % 46 %	PINNAD M <sup>2</sup>		M <sup>3</sup>	MÄRKUSI
		HOONESTATUD	TÄISEHITATUD		
A	ELAMU	336	337	4193	
B	ELAMU	112	114	1310	
C	ELAMU	113	114	715	
D	PESUKÖÖK	21	21	53	
E	PRÜBIKAST	2	2		1,20 x 2,00
KOKKU		584	588	6271	

Lisa 10 - 1

A ELAMU KELDRIKORRUS

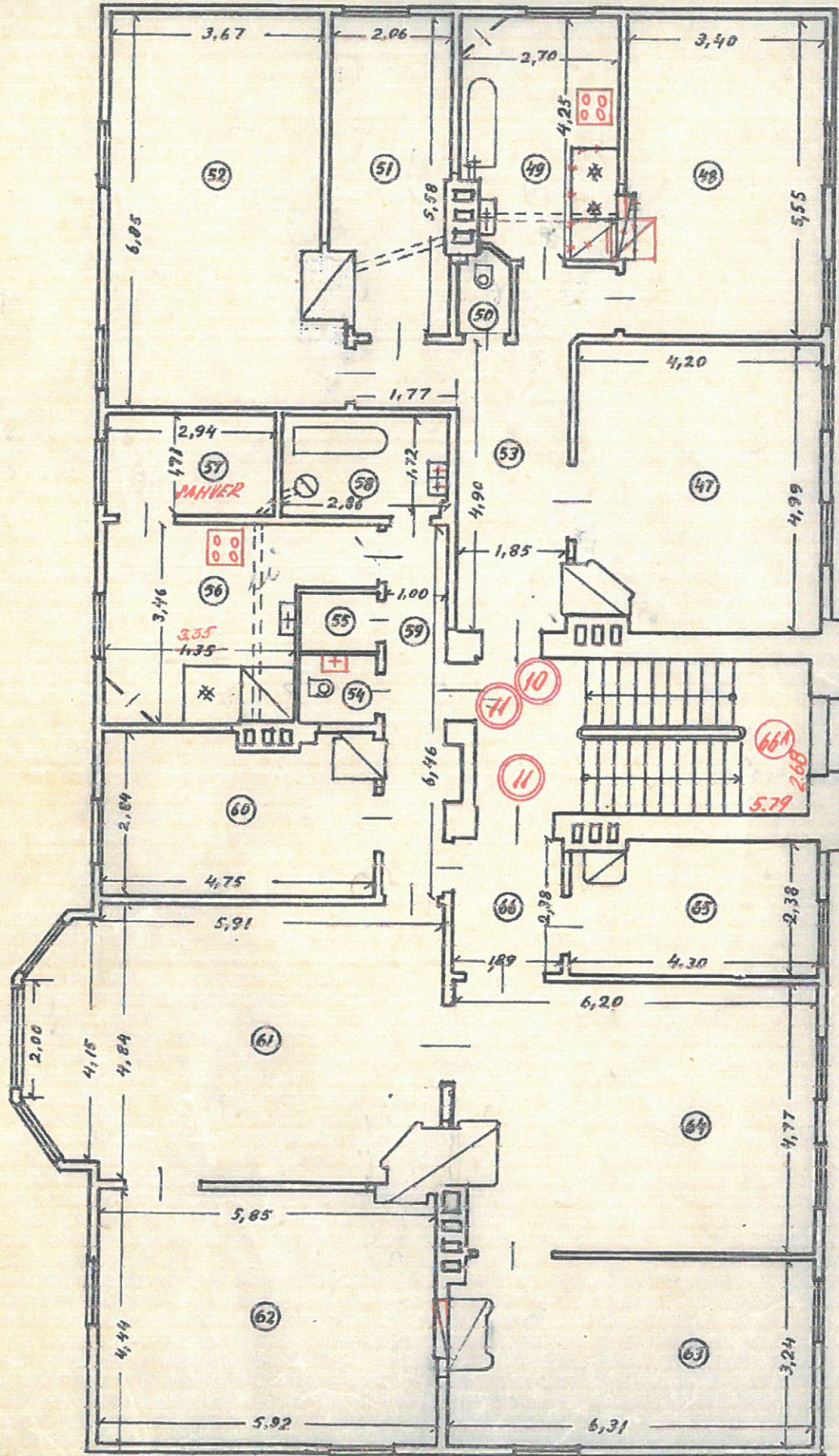




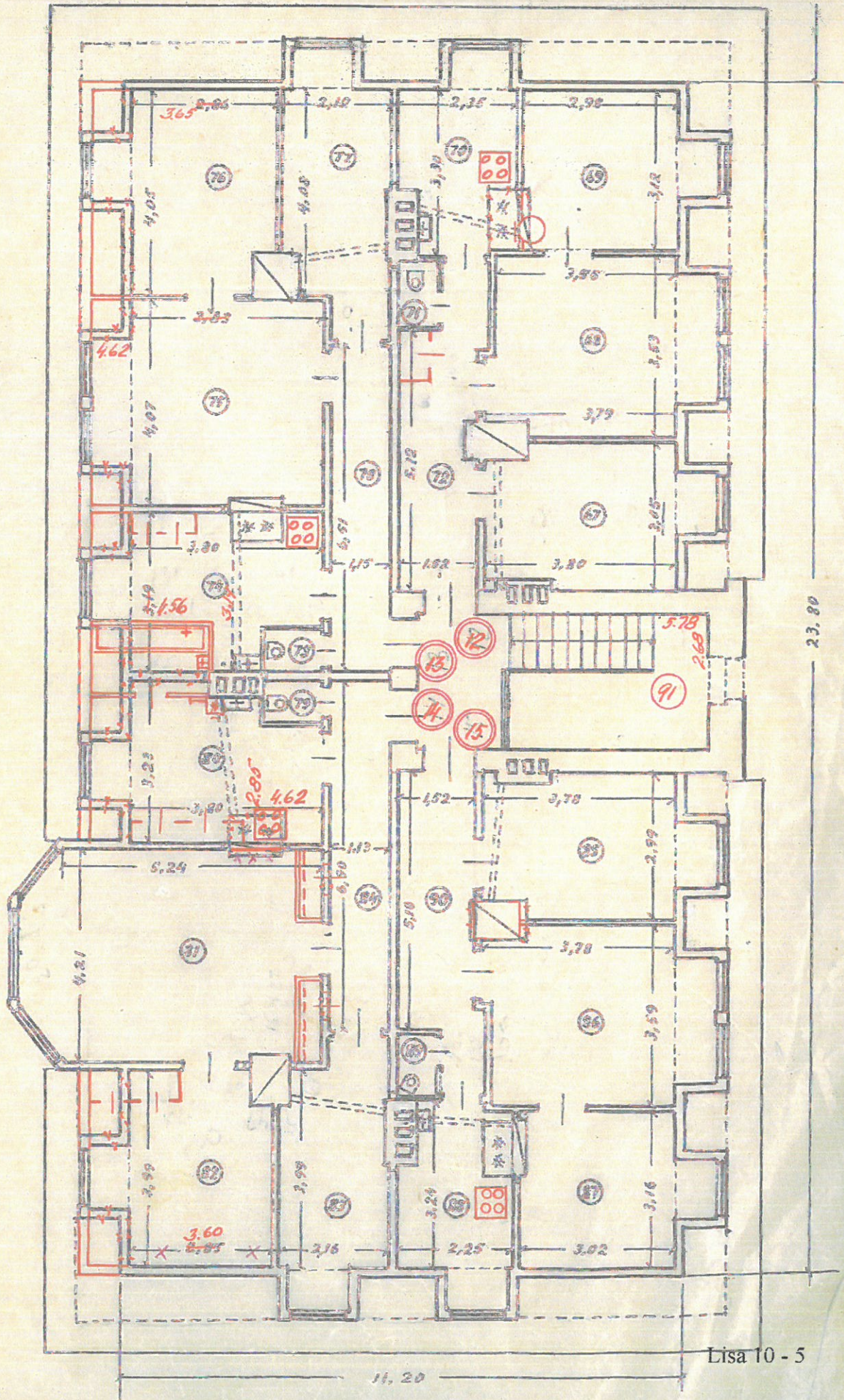
I KORRUS

Lisa 10 - 3

II KORRUS

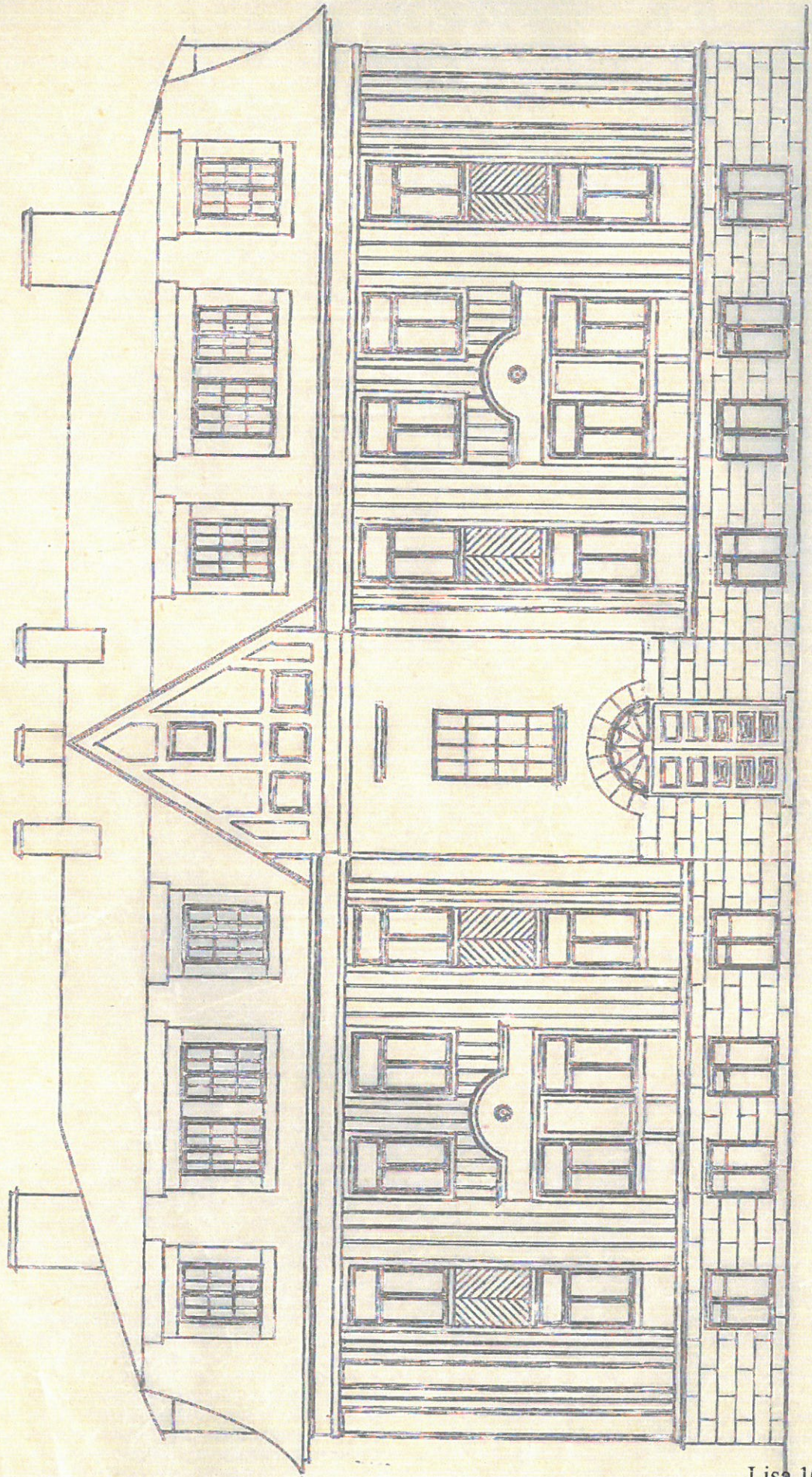


MANARDKORRUS

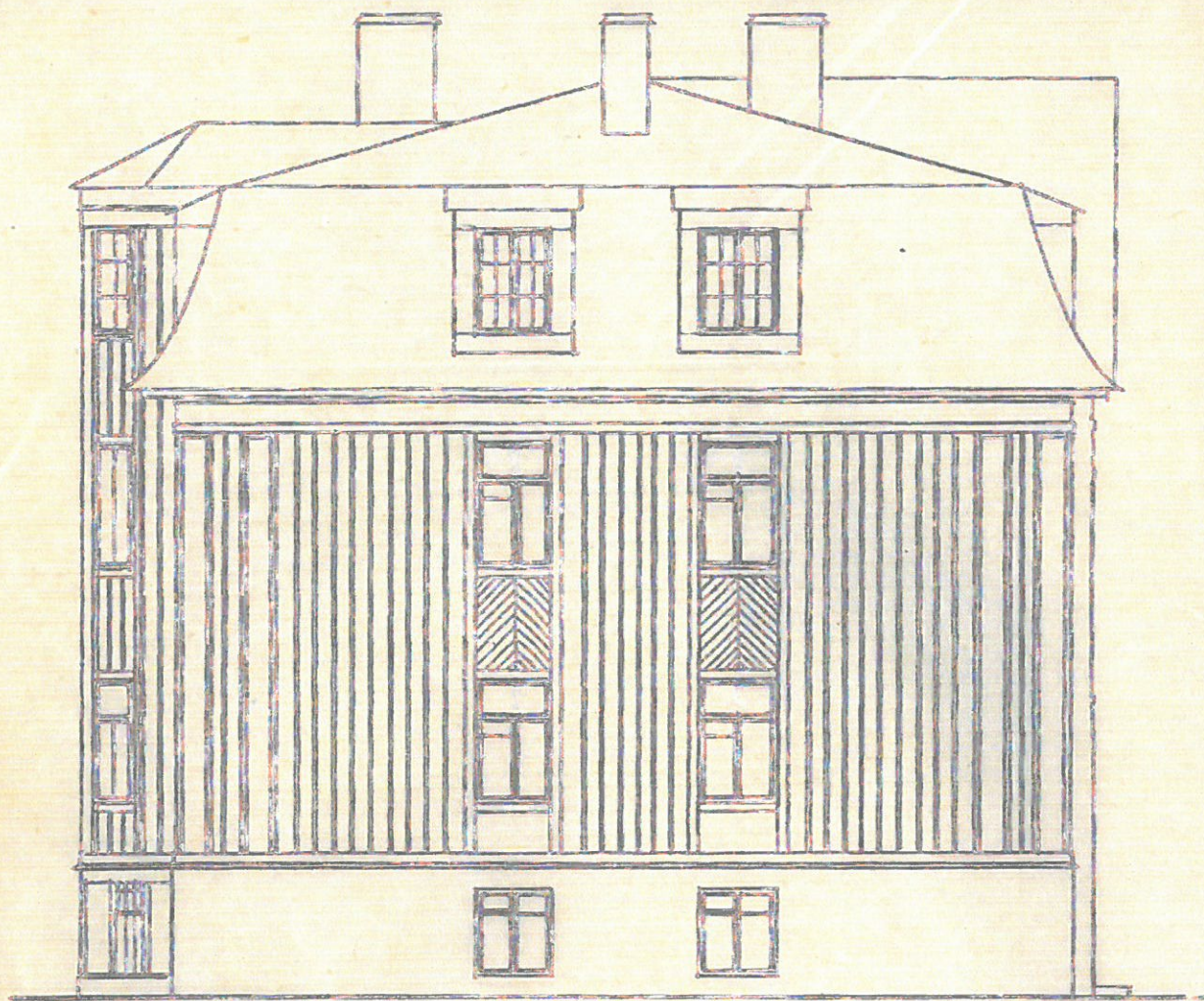


Lisa 10 - 5

EESTVAADE



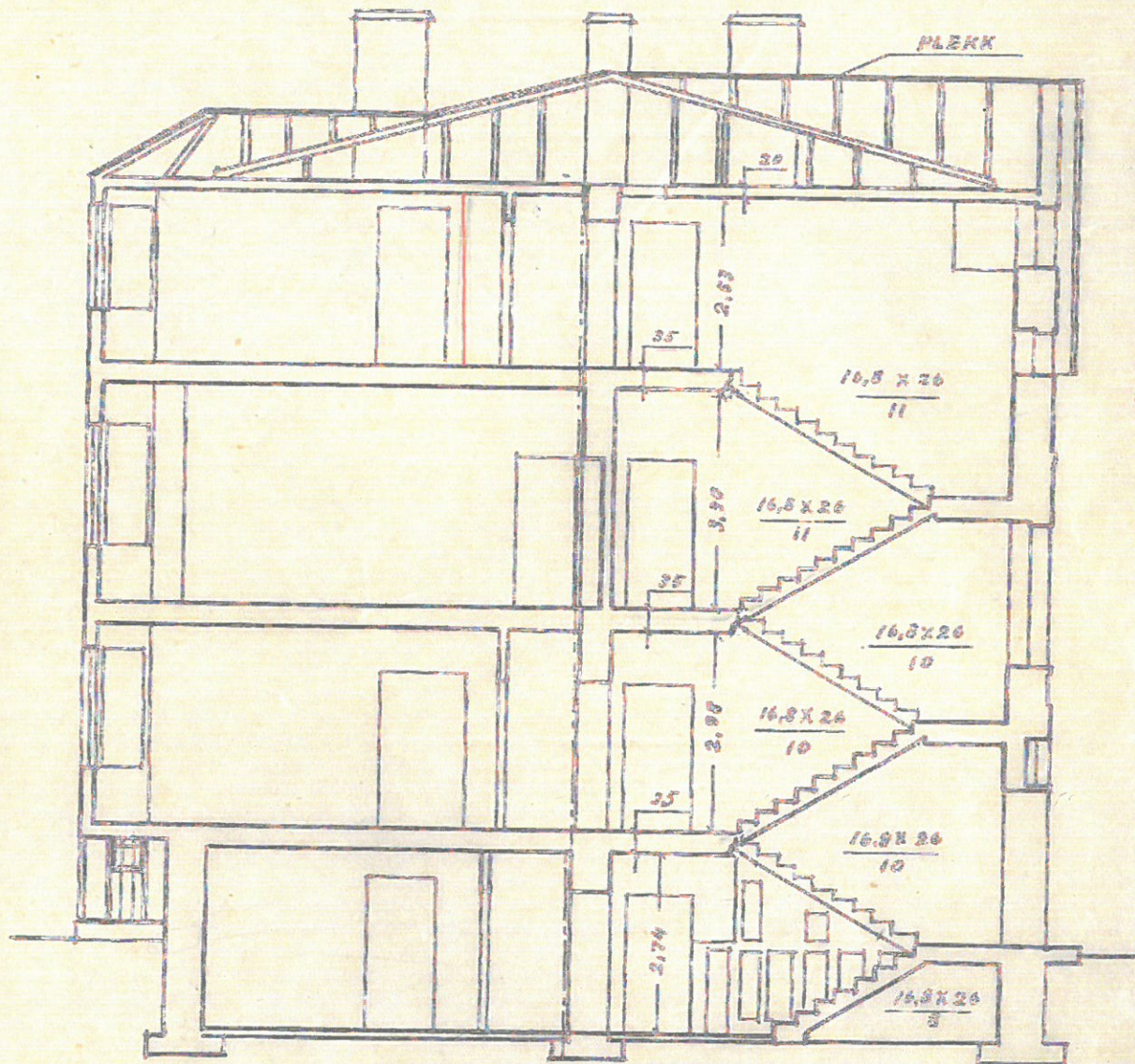
OTSVAARDE



B ELAMU II

hit

LÕIGE A-B



KELDRIKORRUS: PAE- JA OSALT GRANITKIVIST, PAKSUS 50-65  
 I JA II KORRUS: RÕNTPALK, VÄLJASPOOL LAUD, SEESPOOL KROHV, PAKSUS 13-20  
 MANSAARDKORRUS: SÕRESTIK SAEPHÜSÄ, PAKSUS 12-20