

EESTI KUNSTIAKADEEMIA
Kunstikultuuri teaduskond
Muinsuskaitse ja konserveerimise osakond

Vlasta Huttunen

**ÕRU ALGKOOLI TEHNILISE SEISUKORRA HINNANG JA
KONSERVEERIMISE ETTEPANEKUD**

Õruste küla, Valga vald, Valgamaa

2017/2018 õppeaasta
Arhitektuuri konserveerimise ja restaureerimise täiendkoolituskursuse lõputöö

Tallinn 2018

Autorideklaratsioon

Kinnitan, et olen koostanud antud lõputöö iseseisvalt ning seda ei ole kellegi teise poolt varem kaitsmisele esitatud.

Kõik töö koostamisel kasutatud teiste autorite tööd, olulised seisukohad, kirjandusallikatest ja mujalt pärinevad andmed on töös viidatud.

„.....” mail 2018. a.

.....
(allkiri)

Töö vastab kehtivatele nõuetele ja lubatud kaitsmisele:

„.....” mail 2018. a.

.....

Kaitstud hindele:

.....

„.....” mail 2018. a.

.....

SISUKORD

SISSEJUHATUS	4
1. ÕRU ALGKOOLI MAJANDUSLIKUD JA SOTSIAALSED PROBLEEMID LÄBI AJA	6
2. HOONE TEHNILISE SEISUNDI HINDAMINE JA KONSERVEERIMISE ETTEPANEKUD	10
2.1.Õru algkooli üldandmed	10
2.2.Hoone vundament	11
2.3.Hoone sokkel	11
2.4. Hoone fassaad	12
2.5.Avatäited	15
2.6.Katus	15
2.7.Hoone sees olemasoleva olukorra kirjeldamine	17
KOKKUVÕTE	19
Kasutatud kirjandus	20

SISSEJUHATUS

Address: Õruste küla, Valga vald, Valga maakond

Katastri tunnus: 94302:002:0008

Ehitusregistri kood: 111036500



Foto 1. Hoone asukoht. -Maa-ameti geoportaal; <http://geoportaal.maaamet.ee/est> (vaadatud 12.04.2018)

Endise Õru algkooli hoone asub Valgamaal (ill 1). Valga vald sai selle hoone omanikuks tänu Eesti omavalitsuste haldusreformile, mis sai teoks 2017. aastal. Enne seda haldas pikemat aega maja Õru vallavalitsus. Õru vallavalitsus üritas korduvalt hoonet müüa, kuid kõik üritused nurjusid.

Töö esimese osa eesmärk on anda ülevaade Õru algkooli ajaloolisest taustast ning uurida ajaloos kooli majanduslikke ja sotsiaalseid probleeme. Kuna suurem osa kooli dokumente on hävinud või kadunud, siis kujuneb tervikpilt välja arhiivi järgmistest dokumentidest: kooli aruannetest, kooli passist, pioneeride aruannetest, koosolekute protokollidest.

Töö teise osa eesmärk on anda ülevaade hoone tehnilisest seisundist ning pakkuda konserveerimistöodele lahendusi. Õru algkool suleti 1973. aastal, seega ei toimu hoones tegevust juba pea 45 aastat. Maja avatäited on purustatud, fassaadivooder kohati puudub, tuul on ära viinud mõned eterniidiplaadid ja selle tõttu sajab vihm ja lumi otse majja sisse. Lisaks

sellele on maja koli ja rämpsü täis. Sellest, mille oleks alguses saanud teha korda väikese hooldusremondiga, on see hoone jõudnud katastroofiseisundisse. Võib julgelt väita, et 45 aasta jooksul ei näinud hoone peremehelikku kätt.

Konserveerimine või restaureerimine? Autor on seisukohal, et hoone kahjustused on nii ulatuslikud, et esmalt tuleks läbi viia konserveerimistööd. Konserveerimise kontseptsioon on vananemise peatamine või aeglustamine. Pinda ega vormi ei muudeta, kui see ei ole vajalik säilitamise eesmärgil. Selliseid muutusi saab kokku võtta sõnadega: tuleb teha nii vähe, kui võimalik, et muuta nii vähe, kui vajalik. (Rootsi Riigi Muinsuskaitseamet 1997, lk 64).

Konserveerimine aitab kaasa maja läbikuivamise protsessile ja seejärel võib langetada edaspidiseid otsuseid. Konserveerimine on märksa odavam kui kogu hoone restaureerimine ja näitab pealegi peremehelikku käitumist. Isegi lammutamine, ehitusprahi äravedu ja utiliseerimine on tänapäeval probleemile kallis lahendus. Kuna riik nõuab eraomandis olevate majade suhtes peremehelikku suhtumist, siis ta peaks ka ise olema selles osas eeskujulik.

1. ÕRU ALGKOOLI MAJANDUSLIKUD JA SOTSIAALSED PROBLEEMID LÄBI AJA

Erinevate arhiivimaterjalide järgi langeb Õru algkooli ehitamise oletatav aeg ajavahemikku 1910-1912. (Valgamaalane, 11 oktoober 2001).

III Andmed hoonete kohta. ¹⁾

1. Mitmes hoones kool asub kolmes, neist kolmas kogu kooli raugusel

2. Kui kool asub hoones või hoonetes koos teiste asutistega, siis millistega (loendada kõik nimepidi) Tõlliste valla rahvamaja, raamatukogu ja Souhoos "Valga" tööliselamu

Kellele kuulub hoone või hooned Tõlliste valla Täitevkomiteele, Souhoosile

Kas hoone (hooned) on ehitatud eriliselt kooli tarvis või selleks tümber ehitatud või ajutiselt kasutatav Kooli osa juurde ehitatud 1910 ja 1911 a. endine vallamaja

endine apostliku õigeusu kooli kogu abikool 1885a ehitatud

hoonete inventariseerimise väärtus 100 500 rbl.

Hoonete nimetus (mis otstarbeks kasutatakse Siinkohal loendada ka kõik kõrvalhooned ja ehitused)	Ehituse aasta	Mitme kordne	Kubatuur m³	Hoonete pind m²	Ehitusmaterjal		Kas ahju või keskküte	Küttekollete arv	Elektri- või peet- roolennivõlg.	Millal tehti viimane		Kas vajab praegu			Kas on vesivarustus, kanalid	Aasia kütte- vajadus	Aastane elektri- vajadus	Tabel
					Seinad	Katus				kapitaal-remont	jooskvat-remont	kapitaal-remont	jooskvat-remont					
Õru algkool	1910		1,5 231	574	puu	laenu	ahju	6	peet	-	1942	ei	ja	ei			70	
Õru kooli	1911		1,5 620	160	puu	"	"	6	"	-	-	-	ja	-			70	
Õru algkooli			1 230	72	"	"	"	6	"	-	-	-	-	-			75	

Foto 2. Rahvaarhiiv (RA), VAMA f 370 n 1 s 85: Kooli pass, 1948/1949

Kool oli ehitatud Õrus õigeusu abikooli juurde, mille kohta on teateid aastast 1867. (ill 2).

Arhiividokumente Õru algkooli hoone kohta napib ja ka need, mis on säilinud, kannavad ebatäpseid, hägusaid ülevaateid. Kahjuks on suurem osa kooli dokumentatsiooni hävinud tulekahjus. Koolihoones on säilinud selle hing ja tuju. Et seda paremini mõista, tuleks põhjalikult uurida kooli ajalugu riigi poliitilisel ja majanduslikul taustal. Õru algkooli ehitamise aeg langes kokku venestamise uue haripunktiga aastatel 1908-1910. Vene riigi peaministri Pjotr Stalõpini korralduse järgi määrati riigi ametikohtadele eestlaste ja sakslaste asemele rohkem venelasi. Kõige valusamalt riivas eestlaste huve kultuuriline venestamine, mis puudutas keelekasutust, kooli, kirikut, ajakirjandust ja seltsielu. Vene keel oli riigi- ja omavalitsusasutuste asjaajamiskeeleks. (Aleksander Elango, Endel Laul, Allan Liim, Väino

Sirk, Eesti kooli ajalugu, 2 köide, 1860. aastast 1917. aastani, Teaduse Akadeemia Kirjastus, Tallinn, 2010, lk 478-511).

Toimus revolutsioon ja poliitiline olukord muutus, kuid ei muutunud kooli majanduslik olukord. Vastavalt Eesti Vabariigi seadusele oli kooli ülalpidajaks kohalik omavalitsus, kes pidi hoolitsema kooli majandusliku külje eest ehk teostama jooksvaid remonttöid, varustama koole inventari ja õppevahenditega, tagama õpetajatele korteri ja maad isikliku majapidamise tarbeks. Vallavolikogu valis koolidele õpetajad. Arhiivimaterjalidest selgub, et noores iseseisvas riigis, täpsemalt Valgamaal, olid koolitegelased vallavalitsuse suhtes üsna kriitilises meeleolus. Põhilised pretensioonid seisnesid selles, et vald püüdis kooli raha kokku hoida. Koolis nappis vajalikku inventari ja õppevahendeid, lükati edasi ehitus- ja remonttöid ning koonerdati kooliteenija palgaga. Vallad ise põhjendasid nõutud kulutuste mittetegemist rahanappusega. 1933. aastal keeldus Laatre vald täitmast ettekirjutusi Õru algkooli maja ümberehitamiseks ja selleks oli oluline põhjus: maksude mittelaekumine, rahade asemel laekusid ainult politsei poolt koostatud maksejõuetuse aktid. Olid ka teised vallaisade arusaamad, mille järgi järjestati vaid hädavajalike töid. Seega oli Õru algkooli kohta tehtud otsus, et õhutorustiku ja klosettide ehitamine ei ole olulise tähtsusega ja hädavajalik, maja ei lähe selle pärast kohe hukka, kui väljakäigukoht ei ole mitte maja sees, vaid asub õues ja selle tagajärjel on majas puhtam õhk. (Rain Soosaar, Valgamaa algkoolidest 1920 – 1920. aastal, TT Print OÜ Tormi 2, Tõravere, Tartumaa, 2013, lk 10-13).

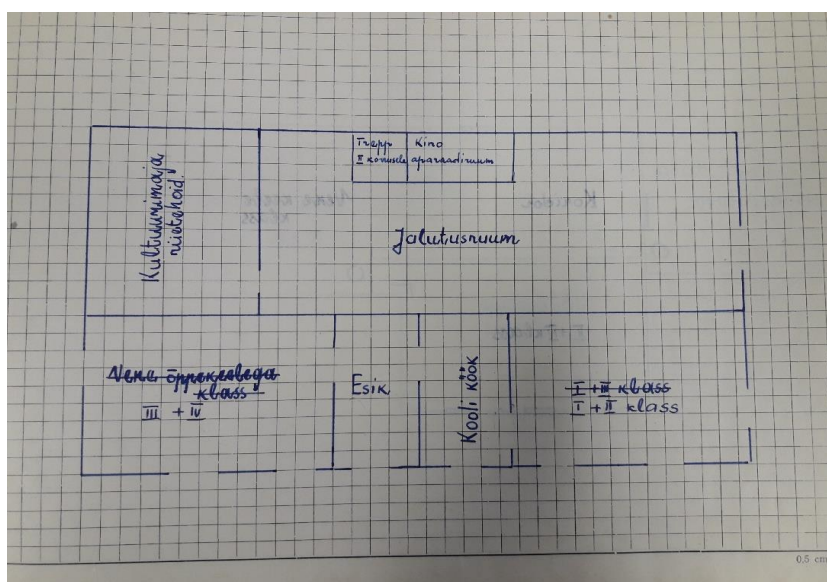


Foto 3. Rahvaarhiiv (RA), VAMA f 370 n 1 s 180: Kooli pass, 1960/1966

1960. aastal joonistas Õru algkooli ametnik kooli plaani, millest selgub, et kümme aastat hiljem pole kooli endiselt ehitatud hädavajalikke sanitaarruume. (ill 3). Hiljem ehitatakse kooli klosetid puidust WC pottidega jalutusruumi parempoolsesse seinäärde.

1930. aastal kavatseti kool sulgeda, kuid sellest siiski loobuti. Sulgemisest oli huvitatud Laatre vald, kellel oli majanduslikult raske pidada ülal kolme kooli. Vastavalt avalike algkoolide seadustele oli koolikohustus algul neljaklassiline. 1930. aastaks pidid algkoolid üle minema kuueklassilisteks. Mõnes väiksemas kohas, nagu Õrus, jäigi kool neljaklassiliseks. Selle kooli lõpetajad pidid koolikohustuse lõpetamiseks siirduma kaheks aastaks mõnda lähedalasuvasse kuueklassilisse kooli. (Rain Soosaar, Valgamaa algkoolidest 1920 – 1920. aastal, TT Print OÜ Tormi 2, Tõravere, Tartumaa, 2013, lk 67-68).

Aastatel 1910-1912, mil Õru algkool asutati, oli riigis algkooliõpilaste arv tagasihoidlik ning selle madal juurdekasvutempo võrreldes rahvastiku kasvuga viitab asjaolule, et Eestis jäi suur hulk lastest algharidusest ilma või pidi koolist erinevatel põhjustel lahkuma. Võib välja tuua kolm koolist eemalejäämise põhjust: lihtrahva viletsus, töökäte puudus nii talu- kui ka mõisamajanduses, koolis käimise pidamine ajaraiskamiseks. (Aleksander Elango, Endel Laul, Allan Liim, Väino Sirk, Eesti kooli ajalugu, 2 köide, 1860. aastast 1917. aastani, Teaduse Akadeemia Kirjastus, Tallinn, 2010, lk 478-511).

Iseseisvusaja alguses olid Valgamaa laste koolist puudumiste põhjused peamiselt samad. Eriti palju puudus õpilasi kooliaasta alguses ja lõpus, sest paljud neist olid palgatud karjaseks. 1921. aastal tegid mõned Valgamaa algkoolide juhatajad ettepaneku lõpetada kool mai alguses, kuna lapsed lähevad ära karja või vanemad kasutavad laste tööjõudu oma majapidamises. Lisaks sellele esinesid koolis sotsiaalsed pinged ja vastuolud. Arhiivi materjalidest selgub, et mõnikord seletasid õpetajad õpilaste edasijõudmatust või halba käitumist asjaoluga, et nende vanemad olid endised moonakad. (Rain Soosaar, Valgamaa algkoolidest 1920 – 1920. aastal, TT Print OÜ Tormi 2, Tõravere, Tartumaa, 2013, lk 10-13).

Vallavalitsused toetasid vaesemaid lapsi koolitarvete, riietuse ja muu vajaliku näol. Eelkõige said toetusi üksikvanemad, vanemad, kellel polnud maad ega varandust, töövõime kaotanud vanemad. (Eesti Riigiarhiiv (ERA), f 4861 n 1 s 164, lk 93).

Arhiivi materjalidest selgub, et sõja ajal 1944. aastal toimus kooli reorganiseerimine, nimelt sai algkoolist seitsmeklassiline Õru Mittetäielik Keskkool, mille ülalpidaja oli Tõlliste vald. Koolis toimus õppetöö nii eesti kui vene keeles ja kokku oli viis klassikomplekti. (Rahvaarhiiv (RA), VAMA f 576 n 1 s 4: Kooli pass, õppeaasta eelarve, 1947/1948). Kooli õpetajad koos õpilastega

olid kohustatud varuma talveks küttepuid. Kokku kulus kütteperioodi jooksul 150 ruumi küttepuid ja valgustuseks kasutati petrooleumi. (Rahvaarhiiv (RA), VAMA f 576 n 1 s 10: Kooli pass, õppeaasta eelarve, 1948/1949). Kool jagas ruume Tõlliste valla Rahvamaja ja Tõlliste valla Rahvaraamatukoguga. Kuna koolipere kasvas, ainuüksi õpilasi oli 129, siis 1950. aastast hakkavad kooli passi ilmuma märkmed, et ruumid on ebasobivad, kitsad ja halva jaotusega. Samas toimusid koolis mõned remonttööd: ruumide lupjamine külma lubjavärviga, nelja välisakna, ukse ja trepi remont, puukuur, mille asukoht oli välikäimlaga ühe katuse all, on viidud teise kohta. (Rahvaarhiiv (RA), VAMA f 576 n 1 s 23: Kooli pass, õppeaasta eelarve 1950).

1952. aastal jäi Õrusse neli klassi ja ta sai oma endise Õru Algkooli nime tagasi. Kool suleti 1973. aastal, nagu paljud teised Eesti väikekoolid. (Valgamaalane, 11 oktoober 2001).

1. HOONE TEHNILISE SEISUNDI HINDAMINE JA KONSERVEERIMISE ETTEPANEKUD

2.1. Õru algkooli üldandmed

Address: Õruste küla, Valga vald, Valga maakond

Uus omanik: Valga Vallavalitsus

Endine omanik: Õru Vallavalitsus (ill 4)

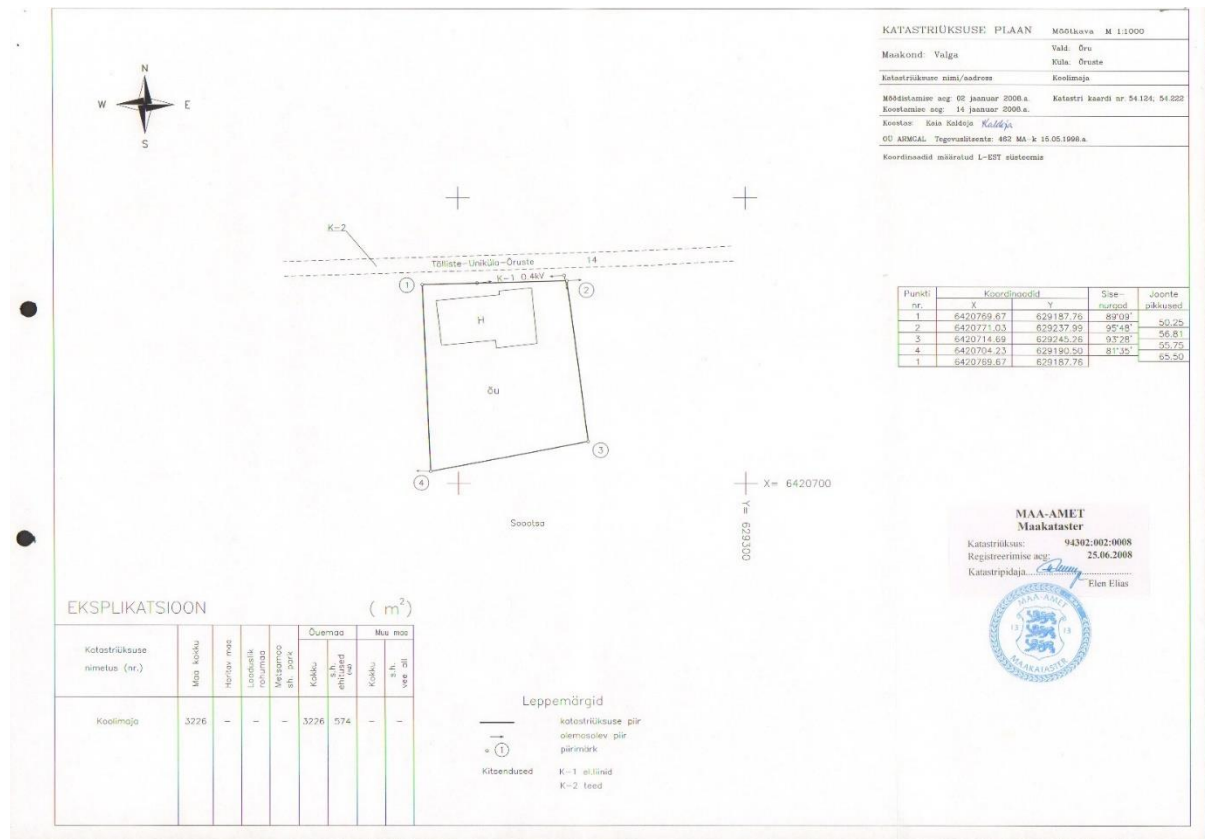


Foto 4. Õru Vallavalitsuse arhiiv, katastrirüksuse plaan

2.2. Hoone vundament

Vundamendist parema ülevaate saamise tagamiseks oli teostatud proovikaevand ehk vundament oli erinevatelt hoone külgedelt lahti kaevatud. Šurfikäigus selgus, et vundamendi kõrgus on 600 mm. (ill 5) Vundament ja ka hoone sokliosa koosneb maakividest ja nende vahed on segust tühjaks pudenenud. Hoone sein ääres sirgusid kõrged puud, mille juured kahjustavad ja kergitavad vundamenti. (ill 6) Lahtikaevamise käigus selgus ka, et vundamenti ümbritsev niiske pinnas koosneb taimedele meelepäraseks muutunud mullast ja ehitusjätmetest. Vihmaveesüsteemi puudumise tõttu pinnas märgus ja see on üheks vundamendi looklemise põhjuseks.



Foto 5. Vundament, autori foto



Foto 6. Puud ja põõsad ümber maja, autori foto

Konserveerimistöõde läbiviimisel on vajalik eemaldada kõik hoone sein läheduses kasvad puud, võimaluse korral, kännud maha freesida.

2.3. Hoone sokkel

Pidev märgumine on kahjustanud maja sokliosa. Sokkel koosneb maakividest ja punasest telliskivist. Osaliselt on sokkel kaitstud lubja-tsemendi mördiga. Kohtades, kus puudub kaitse, puudub ka kividevaheline segu. (ill 7). Punane telliskivi on ajalisele katsumusele vähem vastu pidanud. (ill 8).



Foto 7. Sokli rahuldav seis, autori foto



Foto 8. Sokli kahjustatud osa, autori foto

Kivide väljakukkumise vältimiseks tuleb nende vahed täita mördiga. Punast telliskivi peab kaitsma tsingitud tilgapelekiga.

2.4. Hoone fassaad

Kooli hoone välissein koosneb palkidest, mis on paigaldatud püsti. Sellist püstipalkseina nimetatakse sõrestikseinaks. Sõrestikseinale oli rõhkpalkseina ees mitu eelist: lühem ehitusaeg, sõrestiksein ei vaju, võimalus kasutada ka lühemaid puitpalke. (Joosep Metslang, Vana Maamaja, käsiraamat, lk 125-128). Kõige kahjustatuim koht on vundamendi pealne palksõrestik. Tuleb tunnistada, et kooli ehitamiseks oli kasutatud väga kvaliteetset puitmaterjali ja see on ainuke põhjus, miks sõrestiksein ei ole läbi mädanenud. Sõrestikseinale kus puudub kate, uv-kiirgus koos tuule ja vihmaga on põhjustanud materjali erosiooni. Kõige rohkem on kannatada saanud lõunapoolne külg. (ill 9,10,11)



Foto 9. Sõrestiksein, autori foto



Foto 10. Sõrestiksein, autori foto



Foto 11. Kahjustatud fassaadi üldpilt, autori foto



Foto 12. Sõrestiksein, autori foto



Foto 13. Sõrestiksein, autori foto

Teised majaküljed on kaetud voodrilauaga, seega on tagatud sõrestikseina kaitse. (ill 12,13)

Konserveerida ehk puidu vananemist peatada aitab puidukaitsevahend ja looduslik värv. Selleks tuleb hoone lõunapoolne avatud sõrestiksein katta värvitu puidukaitsevahendiga. Puidukaitsevahendit valides tuleb veenduda, et see sobib kokku pealekantava värviga. Seejärel võib viimistleda seina mõne loodusliku värviga, näiteks puutõrvaõliga, tõrvavärviga. Edaspidi hakkab vananema ehk amortiseeruma värv, aga mitte sõrestiksein.

2.5. Avatäited

Hoone aknaraamid on säilinud, kuid puuduvad klaasid. (ill 14). Uste puudumise tõttu on hoonesse võimalik vabalt siseneda. (ill 15). Lastele sisenemine tekitab ohtlikke olukordi. Kool on täis rämpsu ja puuoksi, mida on võimalik kergelt põlema panna.



Foto 14. Katkised aknad, autori foto



Foto 15. Avatud avatäited, autori foto

Kõik hoone avatäited tuleb sulgeda eelnevalt puidukaitsevahendiga töödeldud vineerplaatidega. Vineerplaat on tugev ja peab kaua vastu.

2.6. Katus

Katusekatte peamiseks ülesandeks on kaitsta hoone sademete eest. 20. sajandi alguses olid külades ja alevites levinud järgmised kattematerjalid: laast, sindel ja kimm. Õru algkooli katus oli ehitamise ajal kaetud laastudega. 1960.-1980. aastail tuli kasutusse eterniit. (Joosep Metslang, Vana Maamaja, käsiraamat, lk 2). Arvatavasti kuuekümnendatel aastatel oli teostatud katuse remont ja laastkatte peale paigaldatud eterniit. Hoone viilkatus on ehitatud kaldega 44-45 kraadi. Selliselt katuselt libisevad vihm ja lumi ise maha. Sarikate sammu vahe on 1,5 meetrit, mis on materjali suhtes kokkuhoidlik, kuid kerge laastkatte puhul sobilik. Hilisem raske eterniitkatte paigaldamine on avaldanud survet nii katusetarindile kui ka maja sõrestikule. Pärast kooli tegevuse lõpetamist oli toimunud vandaalitsemine: aknaklaaside lõhkumine ja uste

eemaldamine ning seda nii esimesel kui ka teisel korrusel. Tormituuled ja tuuletõmbus said eterniitkattele saatuslikuks. Pidev märgumine läbi aknaavade ja katuse vähendas hoone puitelementide ehk talade kandevõimet ja need kukkusid alla. (ill 16.17). Lisaks sellele on katusele väljaehitatud vintskapp, mille neelukoht on alati olnud riskialdis. (ill 18).



Foto 16. Sisse kukkunud talad, autori foto



Foto 17. Sisse kukkunud talad , autori foto

Katusetarindi lähemal uurimisel selgus, et kohtades, kus eterniitkate on säilinud, on ka puitelemendid kuivad ja kahjustusteta. Soovitav on säilitada ajastutruu vana tarind tervikuna: sarikad pennid, postid. Katuse aukude kohtadel vajavad puitsarikad läbikuivamist ja mõned tugevdamist. Augud katusel võib kinni katta sama mõõtu eterniitplaatidega. (ill 19). Vanu eterniitplaate võib leida jäätmejaamadest. Mõned eraisikud hoiustavad eterniitplaate kuuris, kuna selle utiliseerimine on väga kallid. Eterniitplaate on võimalik paigaldada hoone katusele tõstuki abil. Samas on vajalik üle kontrollida neelu- ja liitekohad.



Foto 18. Neelukoht katusel, autori foto



Foto 19. Eterniitplaadi puudumine katusel, autori foto

2.7. Hoone sees olemasoleva olukorra kirjeldamine

Vaheseinad on rahuldavas olukorras. (ill 20,21). Nendele toetuvad märgunud talad on maha kukkunud või ripuvad. (ill 16,17).



Foto 20. Hoone vaheseinad, autori foto



Foto 21. Hoone vaheseinad, autori foto

Koolihoones on kelder, mis on avani prügikotte täis. Tehtud piltidelt on näha, et maakividest sein on suurepäraselt säilinud. (ill 22,23).



Foto 22. Kelder, autori foto



Foto 23. Kelder, autori foto

Hästi on säilinud kuivkäimla puidust WC-pott. (ill 24).



Foto 24. Puidust WS pott, autori foto

Konserveerimistööd lõppevad siis, kui ka hoone sees on teostatud heakorratööd. Õruste küla elanik, kes on selle hoone täis reostanud, peab oma prügi välja vedama.

KOKKUVÕTE

Töö käigus selgus, et Õru algkooli ehitamise aasta on ebaselge. Kaudsete dokumentide järgi saab koolis toimunu kohta oletusi püstitada. Kool elas üle kaks sõda, oli mitu korda sulgemisohus. Peale selle on aja jooksul mitu korda muutunud kooli nimi, kontseptsioon ja omanikud. Koolis toimus aktiivne tegevus umbes 61 aastat. Kooli kõrval Rahvamajas toimusid kino ja teatrietendused. Põline Õru küla elanik meenutas vestluses, et üritustel oli Rahvamaja hoone rahvast pungil täis. Suviti koolivaheajal elasid koolihoones malevlased. Taludes ümber Õru küla toimetasid lasterohked pered. Ja tema ei saa aru, kuhu kõik on kadunud.

Töö kirjutamise käigus külastas autor Õru algkooli neli korda. Esimene mulje oli ehmatav ja peas tekkis ainult üks mõte – et see hoone on lammutamisele määratud. Teisel objekti külastamisel toimus põhjalik hoone tarindi uurimine, mille käigus selgus, et maakividest vundament on korras, fassaadi ja katuse tarind on saanud kannatada, kuid ei ole varisemisohus. Talad toetuvad vaheseintele ja neid saab pärast hoone läbikuivamisprotsessi eemaldada.

Viimane Õru algkooli külastamine toimus aprilli viimastel päevadel. Oli päikesepaisteline ilm, maas oli roheline muruvaip, kõrval asuvas metsatukas õitsesid ülased. Sellele imeilusale vaatepildile tuleb lisada ka lindude siristamine ja rahu. See on just selline keskkond kuhu vanemad tahaksid saata oma lapsi suvelaagrisse või malevasse.

Kasutatud kirjandus

2. Rootsi Riigi Muinsuskaitseamet 1997, lk 64
3. Aleksander Elango, Endel Laul, Allan Liim, Väino Sirk, Eesti kooli ajalugu, 2 köide, 1860. aastast 1917. aastani, Teaduse Akadeemia Kirjastus, Tallinn, 2010, lk 774
4. Rain Soosaar, Valgamaa algkoolidest 1920 – 1920. aastal, TT Print OÜ Tormi 2, Tõravere, Tartumaa, 2013, lk 74
5. Rahvaarhiiv (RA), VAMA f 370 n 1 s 18: Kooli pass, 1960/1966
6. Rahvaarhiiv (RA), VAMA f 370 n 1 s 85: Kooli pass, 1948/1949
7. Maa-ameti geoportaal; <http://geoportaal.maaamet.ee/est> (vaadatud 12.04.2018)
8. Eesti Riigiarhiiv (ERA), f 4861 n 1 s 164, lk 93
9. Rahvaarhiiv (RA), VAMA f 576 n 1 s 4: Kooli pass, õppeaasta eelarve, 1947/1948
10. Rahvaarhiiv (RA), VAMA f 576 n 1 s 10: Kooli pass, õppeaasta eelarve, 1948/1949
11. Rahvaarhiiv (RA), VAMA f 576 n 1 s 23: Kooli pass, õppeaasta eelarve 1950
12. Valgamaalane, 11 oktoober 2001
13. Joosep Metslang, Vana Maamaja, käsiraamat, lk 293
14. Õru Vallavalitsusse arhiiv, katastriüksuse plaan
15. Ehitusregister, www.ehr.ee