

EESTI KUNSTIAKADEEMIA
Kunstikultuuri teaduskond
Muinsuskaitse ja restaureerimine osakond

Sandra Mälk

PUITVILLA PÄRNU MNT 492, TALLINN.
RESTAUREERIMISKONTSEPTSION

BAKALAUREUSETÖÖ

Juhendaja: Anneli Randla

Tallinn 2009

SISUKORD

1. SISSEJUHATUS	3
2. ARHITEKTUURIAJALOOLINE ÜLEVAADE	5
2.1 Hoone lahti monteerimine Narva-Jõesuus ja Tallinnasse toomine	5
2.2 Pääsküla ja Peetri Aedlinna kujunemine	5
2.3 Pärnu mnt 492 hoone ehitusajalugu	8
3. OLEMASOLEVA OLUKORRA KIRJELDUS JA TEHNILISE SEISUKORRA HINNANG	12
3.1 Ehituskonstruksioonid	12
3.2 Eksterjäär	13
3.3 Interjäär	18
4. VÄÄRTUSLIKUD DETAILID JA TARINDID	20
5. MUINSUSKAITSE ERITINGIMUSED	22
5.1 Muinsuskaitse piirangud ja nõuded projektlahendusele	22
5.2 Nõuded projekti koosseisu ja kooskõlastamise kohta	24
6. UURIMISTÖÖDE PROGRAMM	24
6.1 Uuringute loetelu	24
6.2 Tööde teostamise kord	25
6.3 Läbiviidud uuringud	25
6.4 Värvuuringute tulemus	25
7. RESTAUREERIMISKONTSEPTSIOON	28
7.1 Fassaadid ja dekoorielemendid	29
7.2 Interjäär	30
7.3 Soojustamine	30
8. KOKKUVÕTE	34
9. SUMMARY	36
10. KASUTATUD MATERJAL	38
11. LISAD	40
LISA 1. 1928. aasta joonis idafassaadist	
LISA 2. Eesti-aegsed põhiplaanid	
LISA 3. Hoone idafassaad	
LISA 4. Hoone põhiplaan	
LISA 5. Ümber- ja juurdeehitused	
LISA 6. Värvisondaažide kaardid. 1-14	
LISA 7. Sondaažide asukohad	
LISA 8. Katse hoone värvilahenduse leidmiseks teostatud sondaažide põhjal	
LISA 9. Tabel inventeeritud akendest ja sulustest	
LISA 10. Väärtuslike detailide ja tarindite ning fotode asukohad	
LISA 11. Dekooridetailid	
LISA 12. Koridori ja trepikoja vaheline uks	
LISA 13. Historitsistlik ahi II korrusel	
LISA 14. Lahendus välisseina soojustamiseks	

1. SISSEJUHATUS

Pääskülas Pärnu mnt 492 asuv juugendhistoristslik puitvilla on võrratu näide 20. sajandi alguse kuurortlikust arhitektuurist, mis on kaitse all arhitektuurimälestisena nr 8205. Saelõiketehnikas dekooriga puitvilla on arhitektuurselt väga väärtuslik. Seda enam, et 19. ja 20. sajandi alguse puitvillasid on täna Eestis tolle ajaga võrreldes vähe säilinud. Seepärast on tähtis arhitektuurimälestiste pidev jälgimine ja hooldus.

Kirjalikest allikatest kajastab uuritavat hoonet vaid Kultuuriväärtuste Ameti arhiivis paiknev A. Danili hinnang¹, milles on antud lühiülevaade hoone ajaloost ja tehnilisest seisukorrast.

Käesolev töö jaguneb kaheks osaks. Esimese poole eesmärgiks on anda ülevaade väheuuritud hoone ajaloost alates selle toomisest Narva-Jõesuust Tallinnasse, määratleda väärtuslikud detailid, inventeerida aknad ning leida hoone varasem värvilahendus. Tööga kaasnevad mitmesugused uuringud ning mõõdistamised. Vaatluse teel ja arhiivides leiduvatele plaanidele tuginedes on püütud määratleda erinevaid ehitusetappe, mis on aset leidnud 1928. aastal ja hilisemalt. Samuti on hinnatud hoone tehnilist seisukorda, mille kõrval on abiks olnud Riigiarhiivi säilikut hoone tehnilise seisukorra hindamisest 1989. aastal ning 1970. aastatel.²

Töö teise ja kaalukama poole moodustavad muinsuskaitse eritingimused ning restaureerimiskontseptsioon. Viimases on välja toodud restaureerimissetepanekud ja võimalikud lahendused hoone soojapidavuse tõstmiseks. Soojustuslahenduste ettepanekutel on kasutatud võrdleva materjalina vastavasisuliselt publikatsioone ja hiljuti restaureeritud Kadrioru Lastepargi paviljoni restaureerimisprojekti.³

Taustuurimist on hõlbustanud Narva-Jõesuu 19. saj. lõpu ja 20. saj. alguse arhitektuuri käsitlevaid materjalid, sealhulgas Madis Tuuderi bakalaureuse lõputöö.⁴ Suuresti on abiks olnud kauaaegse elaniku Ellen Kalliku meenutused.⁵

Vana hoone restaureerimist tuleks läbi viia ettevaatlikult ja hoolikalt läbi mõeldult, leidmaks ajaloolise materjali käsitlemisel sellele võimalikult valutuid lahendusi. Töös on

¹ Tallinna Kultuuriväärtuste Amet (edaspidi TKVA), n. 9, s. 4145

² Eesti Riigiarhiiv, f. T-2, n. 4-1, s. 3118

³ TKVA, n. 9, s. 4079

⁴ Tuuder, Madis. Narva-Jõesuu linnaehituslikud kihistused iseloomulike arhitektuursete objektide näitel. Bakalaureuse lõputöö. Tallinn: EKA, 2007.

⁵ Vestlused Ellen Kallikuga. 14. oktoober, 2008. Märkmed autori valduses.

rõhuasetus ajaloolise tõe pära säilitamisel ja vana uuest eristamisel. Restaureerimiskontseptsiooni loomisel on raskuskese jagunenud tänapäeva funktsionaalsuse ja ajaloolise tõe pära säilitamise vahel. Töös välja pakutud lahendustesse ei pea suhtuma kui ainuvõimalikesse, need on vaid mõningad lahendused, mille juures on püütud suhtuda lugupidavalt puithoone ajaloolistesse kihtidesse.

Erilist tänu tahaksin avaldada kõigile majaelanikele mõistva suhtumise eest ja eriti proua Ellen Kallikule ja tema perele lahkuse ja abivalmiduse eest. Täna tahaksin ka Maris Suitsu abi eest jooniste juhendamisel ja soovustamise nõuannete eest.



Ill.1 Vaade hoonele idast. Foto: Sandra Mälk. Mai 2009

2. ARHITEKTUURIAJALOOLINE ÜLEVAADE

2.1 Hoone lahti monteerimine Narva-Jõesuus ja Tallinnasse toomine

Narva-Jõesuu kuurortiks kujunemine algas 1870. aastatest ja 20. saj. alguseks oldi ehitustega lõpule jõudnud. Suvilaarhitektuuris paistsid silma puitpitsilise dekooriga kahekordsed puitvillad. Leidus nii šveitsi, mauri, kui ka Karjala-Vene stiilis villasid.

Kui ülalpool nimetatud hoone 1913-1915. aastatel Tallinna toodi, oli Narva-Jõesuu kuurorti ajaloos vaikne aeg. Tuua Narva-Jõesuust puitvillasid Tallinnasse ja ka Tartusse oli levinud. Näiteks Sihi tn 122 hoone Nõmmel⁶. Nõmmekate seas on hoonete kohta, mille ajaloost puudub informatsioon, levinud ütlus, et see on toodud Narva-Jõesuust. Huvitava asjaoluna võib välja tuua, et selline „toomine“ hakkas levima alles Eesti vabariigi ajal kahe maailmasõja vahel, mil monteeriti lahti ja pandi uues kohas kokku ka Sihi tänava hoone. Hoonete teisaldamise põhjuseks oli Esimese maailmasõja aegne ja järgne ehitustegevuse madalseis. Võlgade katteks võeti mitmed puitvillad lahti ning müüdi mujale Eestisse.

2.2 Pääsküla ja Peetri Aedlinna kujunemine

Nõmme asumitest on Pääsküla üks vanimaid ning siin asub ka uuritav elamu. Pääsküla küla on mainitud juba 13. sajandi esimesel poolel Taani hindamisraamatus. 20. sajandi alguses nimetati Pääskülas Nõmmega piirnevat ala Peetri Aedlinnaks. Enne aedlinnaks kujunemist kuulus ta koos Vana-Mustmäega Harku mõisale. Ülejäänud osa Nõmme alast kuulus Jälgimäe rüütlimõisale.

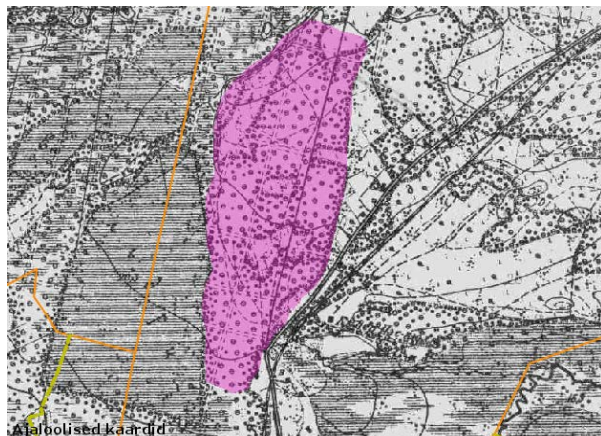
19. saj. teisel poolel ostis Nikolai von Glehn Nõmmele maatüki, mille järel hakkas sinna kujunema eeslinn. Mändiderikas ala Tallinna külje all sobis 19. sajandi vahetusel suurepäraselt suvituskohaks. 1893. aastal oli Nõmmel juba umbes 50 suvilat.⁷ Kuni sajandi lõpuni ehitati küllaltki suur osa hoonestusest. Sajandi alguses oli seisak kuni 1909. aastani. See oli tingitud sellest, et üha kasvava elanikkonnaga Nõmme ei suutnud enam elanike vajadusi rahuldada. Tegemist oli siiski pigem suvilarajooniga, kus puudusid linnale omased mugavused. Lokkas veepuudus, kuritegevuse kasv ja raskusi tekitasid ka ebarahuldavad transpordiolud. Viimasest on konkreetne näidegi olemas. Lauliku tänav, mis on kujunenud

⁶ Tuuder, lk. 28.

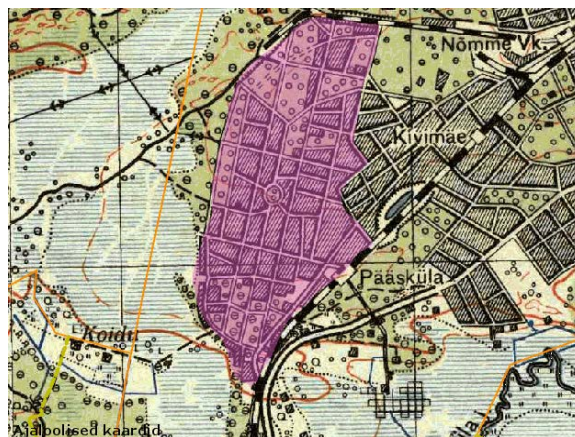
⁷ Lõhmus, Leho. Nõmme läbi aegade. Nõmme: Inreko Press, 2001, lk. 19.

paralleelselt Pärnu maanteega, sündiski sellest, et vältida kohtumist teeröovlitega.

19. sajandi lõpul oli Inglismaal reaktsioonina tööstusrevolutsiooni vastu kujunenud looduslikult kaunitesse keskkondadesse aedlinnad. See tervislikku eluviisi soosiv ideoloogia jõudis Eestisse lõplikult 1920. aastatel. Glehn tahtis säilitada kõik puud ja metsatukad, selles mõttes sarnanevad tema ideed E. Howardi seisukohtadega, kelle initsiatiivil hakati rajama



Ill. 2: Verstakaart aastast 1899. Värvi märgitud ligikaudne aedlinna territoorium. Kaart võetud Maa-ameti kodulehelt.



Ill. 3: Eestiaegne kaart (1935-1939), värvi tähistatud aedlinna piirkond. Kaart Maa-ameti kodulehelt.

Londonisse Letchworth'i aedlinna (1909), kus püüti säilitada kõik kasvavad metsatukad ja ühtki kasvavat puud äärmise vajaduseta mitte puudutada.

1913. aastal tekkis Nõmmele „võistleja“. Pääskülas, Jälgimäe maadega piirneval Harku mõisa maa-alal rajati uus suvituskoht – Peetri Aedlinn. Selle asutasid Tallinna Peeter Suure nimelise Merekindluse ametnikud, kes ostsid Harku mõisnikult maa ja jaotasid selle kruntideks. Administratiivselt ei kuulunud Pääsküla aga tollal veel Nõmme külge.⁸

1930. aasta valimiste propagandalehelt⁹ selgub, et 1913. aastal asutati aedlinna selts, kuhu kuulusid paljud riigiametnikud. Selts andis võimaluse osta Pääsküla laanest suurel hulgal maad. Ostetud maa-ala asus praeguse Särje ja Sisaski tänava ja Harku kallaku vahel. See jagati 158 liikme vahel ära. Pääsküla oli tervislik koht ja Tallinnale lähedal, seega ideaalne koht puhkamiseks. 1914. aastal alustati suvilate ja isegi seltsimaja ehitamisega. Peetri Aedlinn oli rajatud. Omal kulul ehitati raudteejaam. Peale maailmasõda algas aga mitmeaastane langus, mil majad jäeti maha, aiad lagunesid. Krunte hakati müüma uutele omanikele, kes ehitasid maju ja see elavdas taas Pääsküla.

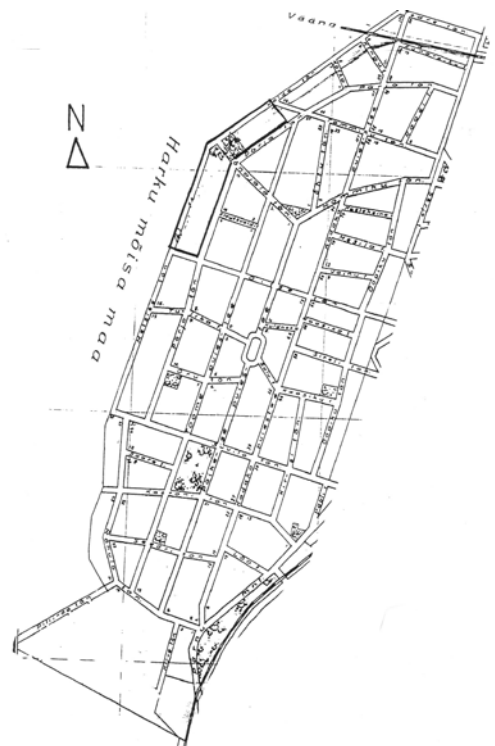
⁸ Kyra, Robert. Nõmme ja Mustamäe. Tallinn: Eesti Raamat, 1968, lk. 26.

⁹ Pääsküla Aedlinna parema tuleviku eest! Tallinn: Nõmme Ehituskruundajate ja Majaomanikkude Ühing, 1930.

Peeter Suure Merekindluse rajamiseks vajaminevate projektide valmimisega 1911.¹⁰ aastal ja ehituste alustamisega sattus Aegna, Kakumäe ja Vääna alade kõrval tähelepanu alla ka Pääsküla, mis sai paljudele lihtsõdurite ja kõrgemate ametnike elukohaks. Esimeste jaoks ehitati lihtsaid kasarmuid, ohvitseridele aga villasid (nt. Külvi tn 14 komandandi elamu). Selleks tarbeks toodi Narva-Jõesuust Nõmmele dekooririkas kahekordne esinduslik juugendlike joontega historitsistlik puitvilla.

Enne Esimest maailmasõda jõuti piirkonda ehitada hulk puitpitsilisi hooneid, millest säilinud on kaks raudteejaama: laiarööpmelise raudtee Pääsküla jaamahoone (1916) ja Peeter Suure Merekindluse raudtee Pääsküla jaamahoone (1917).

Territooriumil on kandnud erinevaid nimetusi. Uut aedlinna nimetati esialgu seni rahvale tuttavlikuma nimega aleviks või siis venekeelsena „Peetri Possad“¹¹ 1928. aastal on seda nimetatud Pääsküla aialinnaks. Peetri Aedlinnaks nimetatakse seda mainitud lehel aastast 1930.



*Ill. 4: Peetri Aedlinn 1920. aastatel.
Hoone asukoht märgitud värviga.
Kaart: Pikk, lk.14.*

Kui Nõmmega liideti mitmed lähedased alad, siis probleeme tekkis Peetri Aedlinna

¹⁰ Gustavson, Heino. Merekindlused Eestis 1913-1940. Tallinn: Olion, 1993, lk. 6.

¹¹ Pikk, lk. 30.

territoriaalse kuuluvusega. Kui 1917. aastal ühendati Nõmmega Männiku ja Liiva, jäid läänepoolsed piirid kohati lahtiseks. Selle tagajärjel pidas Nõmme alevivolikogu Peetri Aedlinna Nõmme osaks, sealsed suvilaomanikud ei tahtnud aga sellest midagi kuulda. Probleem lahendati Nõmme alevi piiride fikseerimisega siseministri poolt 1923. aastal.¹² Peetri Aedlinn oli nüüd osa Nõmmest.

Pärast Esimest maailmasõda algas Nõmmel ehitusboom, mil ehitati mitu uut sanatooriumi ja tiisikushaigla ning muud ühiskondlikud hooned. Esimese maailmasõja ajal suurenes Nõmmel elanike arv peamiselt tööliste arvelt. Nõmme muutus Tallinna nn. korterieeslinnaks.¹³

Nõmme territooriumi kohta vanimad säilinud projektid kuuluvad 1920. aastatesse. See on tingitud tsaariaegsest ehitusseadusest, mis nägi ette ehitusprojektide kooskõlastamist ja kohaliku omavalitsuse poolt kinnitamist vaid linnades või alevikes. Peetri Aedlinnas hakati projekti esitamist nõudma alles pärast selle Nõmmega liitmist aastal 1923. Varasematele hoonetele vormistati joonised tagantjärele.¹⁴ Nii toimiti ka selle hoone puhul, kus vanimad joonised ja plaanid on dateeritavad aastasse 1928, kui tehti ümberehitusi ja uus põhjapoolne trepikoda (vt Lisa 1 ja 5).

Lühike tänav, mis algas Suvila tänavast ja jõudis Pärnu maantee piirnes ka uuritava hoone krundiga. See kandis nime Makarovskaja – Papli. Tänav likvideeriti 1934. aastal.

Käesoleva hoone krunt on praegusel ajal idaküljest ühenduses Pärnu maantee ja ülejäänud küljed naaberkruntidega. Enne Eesti vabariigi lõppu oli krunt suurem ning piirnes peale Pärnu maantee ka lääneküljest Kirsi tänavaga, mille tänapäevane nimetus on Lehtpuu tänav.

2.3 Pärnu mnt 492 hoone ehitusajalugu

Hoone ehitati 20. sajandi alguses Narva-Jõesuus suvevillaks. Aastatel 1913-1915 monteeriti hoone lahti ja paigaldati Peeter Suure Merekindluse ametnike jaoks Peetri Aedlinna, mis asub tänapäeval Pääsküla territooriumil. Majas paiknes kõrgemate ametnike elamu ja ohvitseride kasiino. Kasiino tegutses alumisel ja ülemisel korrusel. Enne 1928. aastat, kui ümberehitusi polnud veel tehtud, oli ülemisel korrusel ruum 18 seinas väike luuk,

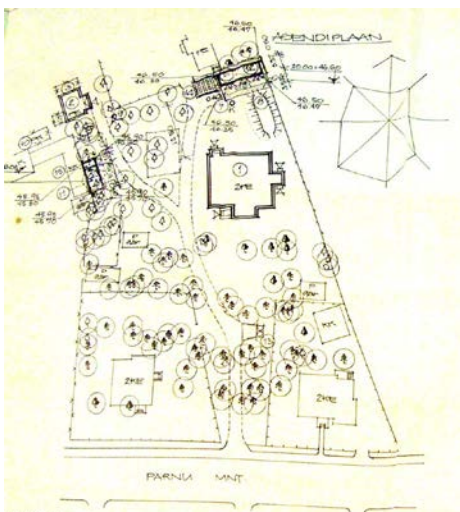
¹² Lõhmus, Leho; Walter, Hannes. Nõmme omavalitsus 1917-1940. – Vana Tallinn IV (VIII). Tallinn, 1994, lk 101-117.

¹³ Mäsak, Ene. Elutingimustest Tallinna eeslinnades 1870-1940. Tallinn: Eesti Raamat, 1981, lk 19

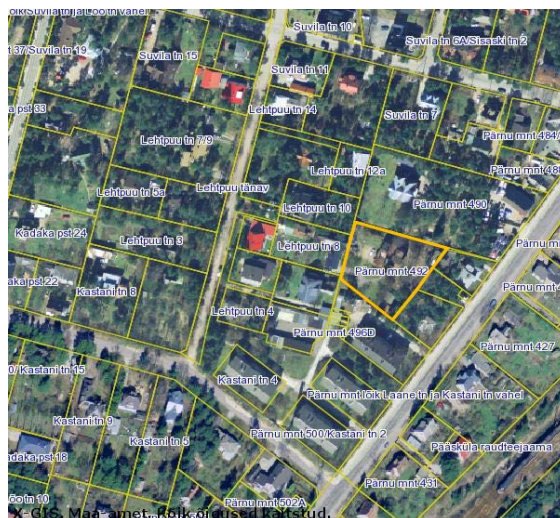
¹⁴ Pikk, lk. 13

millest jagati ametnikele ja ohvitseride suupisteid, kui need laua taga kaartidega mängisid. Hiljem kohandati hoone mitme korteriga elamuks¹⁵. Praegu on majas kuus korterit.

Suvila on kavandanud arvatavasti Peterburist pärit professionaalne arhitekt, kelle nime praegu veel ei teata¹⁶.



Ill. 5: Asendiplaan aastast 1975. ERA, f. T-2, n. 4-1, s. 3118.



Ill. 6: Kaart Maa-ameti leheküljelt krundi piiridega.

Maja kauaaegse elaniku Elleni meenutuste järgi kaunistas torni tuulelipp, millel seisis aastaarv 1913. Linnaplaneerimisameti arhiivis leiduvatel 1928. aasta inventariseerimisplaanidel on näha, et tuulelipu peal on aastaarv 1915. Pole teada, kas see arv markeeris ehitus- või kokkumonteerimise aega. Et tegemist on juugendlike joontega historitsistliku hoonega, võiks hoonet pidada varasemaks. Riigiarhiivis leidunud toimikute järgi on tegu 1910. või 1912. aastal ehitatud hoonega.¹⁷

Hoone on põhimahult sümmeetriline, aga tugevalt rõhutatud liigendustega. Kesktelg on esifassaadil eendunud, läbi kahe korruse on verandad, tagafassaadil on eendunud külgrisaliidid. Aktsendiks on maja lõuna- ja läänepoolne nurgatorn, milles eraldiseisev ruum on korruse võrra kõrgem ülejäänud majast. Esifassaadi keskrisaliiti ilmestab frontoon. 1928. aastal ehitati põhjakülje trepikoda ümber. Vana ruum eemaldati ning juurde ehitati kompaktsem trepikoda (vt Lisa 5). Sedasi sai akna juurde esimese korruse põhjapoolne korter. Aken on samasuguse ruudujaotuse ja mõõtudega, kui lääne- ja põhjakülje aknad. Korteril oli

¹⁵ Tallinna Kultuuriväärtuste Ameti arhiiv, n. 9, s. 4145, lk 3.

¹⁶ Sealsamas

¹⁷ Eesti Riigiarhiiv. f. T-2, n. 4-1, s. 3118

kaks sissepääsu, millest üks suleti ja praegu on see kaetud makulatuuri ja tapeedikihtidega. Teisel korrusel muutus korter nr 5 plaanijaotus – juurde ehitati köök ja panipaik (vt Lisa 5). Sissepääsu muudeti. Muudatus tehti ka maja tagaküljel, kus risaliitide vahel asetsev koda eemaldati ning uks löödi kinni. Hoonele on ehitatud lõunatiivale esi- ja tagaküljele kaks tuulekoda.

19. sajandil levima hakanud rahvusromantiline šveitsi stiil tõstis Euroopas puitarhitektuuri au sisse. Äsja kasutusele võetud saelõiketehnika avaldus selle stiili dekooris väga tugevalt. Kui Pärnu mnt 492 hoonest saab rääkida kui rikkaliku saelõikeornamentikaga historitsistlikust hoonest, on see siiski pigem näide segunenud historitsismist ja juugendist. Hoones ei ole kõiki šveitsi stiilile omaseid jooni, milleks võib lugeda tugevalt dekoreeritud sarikaotsad jms. Varajuugendist räägib peafassaadi kaunistav ringjas motiiv akna ümber. Selline segunenud stiil oli hakanud levima 20. saj. esimesel kümnendil. Selliseid hooneid on Tartus Kastani tänaval ja Kadriorus Koidula tn 8. Need hooned dateeritakse ajavahemikku 1906 – 1909.¹⁸

Peafassaadi ilmestavad saelõiketehnikas lohed on Eestis haruldane nähtus. Sarnane motiiv kordub ka torni rikkalikult dekoreeritud räästakonsoolil. Tänapäevani on säilinud vähe hooneid, kus on dekooris ornamentika kõrval ka loomi. Üks selline näide on Roodevälja poolmõis Virumaal (1863), mille peast troonivad kaks madu. Näiteid loomade kujutamisest dekooris võib leida nii šveitsi stiilis ja vene talupojastiilis hooneilt. Viimases on tuua näiteid lõvi ja hobuselaadse looma kujutamisest Venemaa taludes. Sarnasust on tunda ka Rootsi Muinas-Skandinaavia-päraste puithoonetega, kus saelõiketehnikas või kirvega tahatud figuurid olid olulisel kohal. Aknad on historitsismile ja šveitsi stiilile omaselt väikeste ruutudega. Tornikorruse akende all on ehistahvlite rida, mis on omane kiviarkitektuurile ning mõisate fassaadidel tavaline, puitarhitektuuris aga erandlik. Kaunid on ka ehispaneelid akende kõrval.

Kirsi tänavale ulatuv ala on jagunenud kuue krundi vahel, see oli tsaariajal üks krunt. Kahetsusväärne on aia praegune seis. Suur aed, kus kasvas eksootilisi puuliike ja kaunivärvilisi lilli, kaotas oma võluva ilme Nõukogude võimu algusaastatel ühe majaelaniku tõttu, kelle eestvedamisel asendati need peenardega. Lõplikult kadus aia kunagine väljanägemine kruntide jagunemisega 1940. aastatel. Viimane oli tingitud vajadusest elanikkonna kasvades looduskaunisse kohta krunte juurde saada.

¹⁸ Hallas, Karin. Puitarhitektuur stiiliajaloo kandjana – Eesti puitarhitektuur. Tallinn, 1999, lk. 10-73

Hoone tagaaias olevad puitkuurid olid tsaariajal kasutusel koerakuutidena dresseeritud koertele, kes olid abiks ohvitseridele ja valvesõduritele.

Majal kelder puudub – hoiustamiseks on krundil kartulikelder. Ellen Kallik meenutas, et Teise maailmasõja ajal toimunud märtsipommitamisel oli maa-alune kelder varjendiks nii nende perele, kui ka ümberkaudsetele elanikele.

Juurde on ehitatud majatagune krohvitud koda ja maja ees olev puidust koda. Need on arvatavasti ehitatud 1940. aastatel. 1928. aastal ehitas majaomanik hr. Sokol hoone väikesteks korteriteks, sest nõudlus väikeste korterite järele oli suur. Ta ehitas teisele korrusele kaks tuba juurde. Majaomanik sisustas need ilusa mööbliga ning uue põhjapoolse trepikoja arvelt sai ta esimesele korrusele avada uue akna ning ehitada teisele korrusele uue köögi – ruum 19 ja laiendada ruumi 18 (vt Lisa 5). Teisele korrusele läänepoolsesse korterisse ehitas ta ka ruumi nr 15. Vaatamata ümberkorraldustele, ei tulnud majja palju inimesi.

3. OLEMASOLEVA OLUKORRA KIRJELDUS JA TEHNILISE SEISUKORRA HINNANG

Tehnilise seisukorra hindamiseks on sise- ja välisvaatlusele lisaks kasutatud KVA arhiivis asuvat A. Danili hinnangut¹⁹ ning Eesti Riigiarhiivis uurimistööde aruannet aastast 1989.²⁰ Hoone on amortiseerunud, seda eriti katusekatte, sadevetesüsteemi ja torni kandekonstruktsioonide osas. Viimane remont on tehtud 1970. aastatel. Hoone on 1989. aastal tunnistatud avariiliseks, sellises seisukorras on ta püsinud seniajani. Interjööris on tehnilise seisukorra hinnatud korteris nr. 5, 3 ja trepikodades (ruumides 19, 18, 17, 18a, 19g, 19e, 8f ja



*Ill. 7: Vaade lõunaküljele.
Foto: Sandra Mälk. Sügis 2008.*

8b).



*Ill. 8: Vaade lääneküljele. Foto:
Mattias Mälk. Sügis 2008*

3.1 Ehituskonstruktsioonid

Mansardkatusega hoone on alumisel korrusel rõhtpalkseintega ning ülemisel ja nurgatornis karkass-seintega. Hoone paikneb krundil põhja-lõunasuunaliselt. Pärnu maanteega on krunt ühendatud idaküljest. Maja konstruktsioone nõrgestab ja dekoori kahjustab majaseen.

¹⁹ TKVA, n. 9, s. 4145.

²⁰ ERA, f.. T-2, n. 4-1, s. 3118.

3.2 Eksterjäär

Vundament ja sokkel

Vundament on murtud paekivist. Paekivist sokkel on kaetud lubikrohviga. Esifassaadil on sokkel kuni 40 cm kõrge, mis on algselt olnud 60 cm. Maja tagumisel küljel on sokkel maapinnaga ühel joonel. Veelaud on esi- ja põhjaküljel pehkinud, sammaldunud. Lõunaküljel on soklil niiskuskahjustus, ilmselt pääseb vesi torude lekkimisest välisküljele või niiskest maapinnast (vt ill. 10). Põhjaküljel on sokkel vajunud, selletõttu on põhjapoolse trepikoja seinte balanss rikutud. Külmakahjustused on krohvikihhi vundamendi peal lagunema pannud.



Ill. 9: Idaküljel on vundamenti katval krohvil külma- ja niiskuskahjustused. Foto: Sandra Mälk. Sügis 2008.



Ill. 10: Hoone lõunaküljel on vundamendis niiskuskahjustus. Foto: Sandra Mälk. Sügis 2008



Ill. 11: Sokkel põhjaküljel, veelaud on sammaldunud. Foto: Sandra Mälk. Sügis 2008.

Seinad

I korruse seinad on ehitatud rõhtpalkidest. Palke katab kombineeritud laudis – horisontaallaudis ümber maja ja akende all karniisina vertikaallaudis. II korrusel on tegemist puitkarkass-seintega. Laudis on niiskusest tugevasti kahjustatud, suuremal jaol on see põhjustatud puudulikust sadeveesüsteemist (vt ill. 12). Esifassaadil on vertikaalsete laudade alumised osad pehkinud. Püstlaudise puhul on kasutatud külg-külje kõrval laudist ja laudade vahed täidetud kitiga. Horisontaallaudis on sulundlaudis. Kaetud linaõlivärviga. Värv on säilinud väga vähe, puit on paljastunud ning pikaajalisest niiskuskahjustusest hall ja pehkinud. Esineb ka hallitust. Mitmes kohas on seenkahjustusi. Laudised on eraldatud plekiga kaetud vahekarniisidega. Vahekarniisi katteplekkide läbiroostetamise tõttu on torni alumisel risttalastikul ja seinte aknaalustel rõhtpalkidel kahjustused. Amortiseerunud veelaud ja pidev niiskus on kahjustanud vertikaalsete laudade alumist osa. Kahe korruse vahel on karniisvöö. Läänepoolne välisseina keskosa on vajumismärkidega väljapoole.



Ill. 12: Puudulikust sadevetesüsteemist põhjustatud kahjustused laudisel. Foto: Sandra Mälk. Sügis 2008.



Ill. 13: Lõunaküljel on laudis lõhki kuivanud, on ka seenkahjustusi ja pehkimist. Foto: Sandra Mälk. Sügis 2008.

Katus

Valtsplekk-katus, valtsid on ühekordsed. Katus on amortiseerunud, mida on korduvalt parandatud ja lapitud. Vajaks väljavahetamist kogu mahus. Korter nr 5 kööki sajab sisse. Tunnistati avariiliseks 1989. aastal. Põhjaküljel on näha sissevajumisjälgi. Katus roostetab ja on kaotanud tsingikihi.

Korstnate ümbruses pole katus vettpidav. Maja põhjaküljel II korrusel ruumis 19 laseb katus läbi. Torn konstruktsioonid on nõrgad. Räästarenn on avariilises seisukorras, eriti maja põhjaosas. See kahjustab välisvoodrit, dekoori ja ilmselt ka rõhtpalke. Katuse kandekonstruktsioon on väga halvas seisus. Katuse keskmises osas on pennid ja sarikad stabiilses olukorras, küll aga on sarikate otsad pehkinud ning ohtlikus seisus on torni konstruktsioon, mis on vajunud silmnähtavalt lääneseinast väljapoole ja seab ohtu majaelanikud. Lähemal vaatlusel selgusid majaseene kahjustused tornikorruse katusealuses. Vihmaveetorud ja räästarennid on amortiseerunud või puuduvad, viimasest uurimistööde aruandest nähtub, et halvas seisus vihmaveesüsteem on tänaseks avariilisesse seisu jõudnud. Vihmaveetorud on ümmargused.



Ill. 14: Enamus vihmaveetorudest on hävinud. Foto: Sandra Mälk. Sügis 2008.



Ill. 15: Käitsi valtsitud tsink-plekk katus. Foto: Sandra Mälk. Kevad 2009.



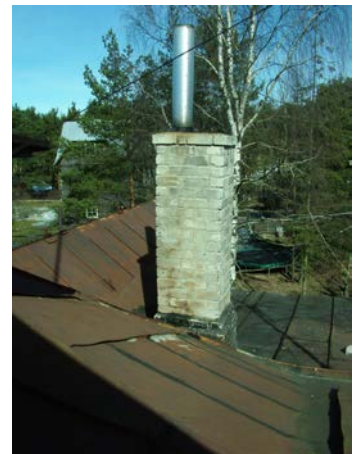
*Ill. 16: Torni katusealune.
Foto: Sandra Mälk. Aprill
2009*



*Ill. 17: Vaade lääneküljele. Foto: Sandra
Mälk. Sügis 2008*

Korstnad

Hoonel on neli korstnat. Hoone põhjatiivas on uus plekiga kaetud silinderkorsten. Ülejäänud kolm on silikaattellistest. Korstnate ümbruses olev plekk on raskesti kulunud ega pea vett. Ahjude süsteem on halvasti korraldatud. Kasutusel on üks või kaks korstnat, millega on ühendatud mitmed ahjud.



*Ill.18: Silikaatkividest
korsten. Foto: Sandra
Mälk. Aprill 2009.*

Välisused

Kõik välisused on vahetatud hilisemate vastu välja, peaaesjalikult 1950. aastatel. Erandi moodustab veranda valgmikuga kahepoolse ukse üks pool, mis pole kasutusel ja millel puudub ukse link. Ukse tehniliselt halva seisukorra tõttu polnud värviuuringud võimalik teostada.

Aknad

Aknaraamid on kõik ehitus- või Eesti-aegsed, va A-8, A-9 ja A-21. Alumisel korrusel lõunapoolsel majaosal on akna suurust muudetud ja vahetatud uute puitakende vastu, mis on põhjaosa akende eeskujul valmistatud. Akendel (va ülal nimetatud uuendatud aknad) puudub kohati täielikult kaitsev värvkate.

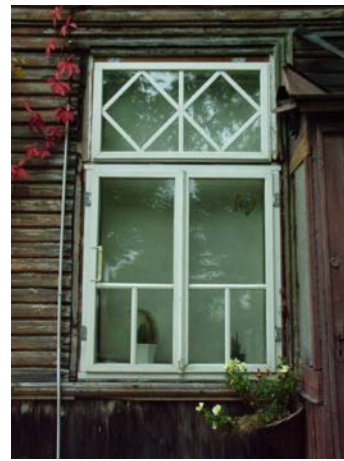
Nurgatornil asub neljas küljes aken. Nende kohal on kolmnurkaken (vt ill. 19). Praeguseks on torni lääne- ja põhjakülje aknad kaetud ruberoidiga. Tornikiivris on olnud neli plekkdekooriga raamistusega kaarakent. Palju on säilinud aknasuluseid. Täiendava info jaoks vt tabelit akendest (Lisa 9). Ülevaade puudub korterite nr 2, 4 ja 6 akendest.



Ill. 19: Tornikorruse aknad. Foto: Sandra Mälk. Oktoober 2008.



Ill. 20: I korruse veranda aken. Foto: Sandra Mälk. Oktoober 2008.



Ill. 21: Originaalsete eeskujul valmistatud aken. Foto: Sandra Mälk. Sügis 2008.

Dekoor

Saelõiketehnikas dekoor on lopsakas. Esifassaadil on kaks loomakujulist saelõiketehnikas figuuri. Sarikaotsad on rikkalikult kaunistatud, eriti keerukad räästakonsoolid on tornil. Puitdekoor on kahjustatud puuduliku sadeveesüsteemi tõttu (kõige enam esifassaadil). Karniisil ja vahekarniisidel on puitpits. Torni katuseaknaid kaunistab plekist pitsdekoor. Maja nurkades on liseenid. Tornikorrust katavad ehispaneelid kõigist külgedest. Põhjaküljel on laudis ja dekoorielemendid lõhki kuivanud.



Ill. 22: Ehispaneel tornikorruse akende vahel. Vaade idast. Foto: Sandra Mälk. Sügis 2008.



Ill. 23: Saelõiketehnikas dekoorielemendid ja figuurid II korruse veranda akna ümber. Foto: Sandra Mälk. Sügis 2008.

3.3 Interjäär

Siseuksed

Korter nr 5-s on säilinud kolm kahepoolset tahvelust, millest üks avaneb koridori. Samasugune uks asub korter 4-s koridori ja köögi vahel (vt sondaaž 11). Neil on algupärased uksekingid. Korteri 5 asub tahveluks, mis asub köögi ja elutoa vahel (vt sondaaž 13). Trepikojas teisel korrusel on säilinud algne kahepoolne uks valgimikuga. Samasugune uks asub alumisel korrusel. Säilinud on üks pool ehitusaegsest kahepoolsest uksest, mis praegu asub esimesel korrusel korteris nr 1 ning avaneb kotta. Algupäraselt asus see maja tagaküljel asuvas koojas, mis tänaseks on eemaldatud ja ava laudadega suletud. Korter nr 3 asub kaks kahepoolset algupärasest ust.



Ill. 24: Veeavariist põhjustatud kahjustus I korrusel korter 3-s. Foto: Sandra Mälk. Aprill 2009.



Ill. 25: II korrusel koridori ja trepikoja vaheline tahveluks. Foto: Sandra Mälk. Sügis 2008.



Ill. 26: I korrusel üks pool maja taga asunud koja kahepoolsest uksest. Foto: Sandra Mälk. Talv 2008.

Ahjud

Säilinud on historitsistlik piduliku dekooriga kahhelahi, mis asub II korrusel toas nr 17 (vt ill. 27). See on hästi säilinud, kuid ei funktsioneer. Ülejäänud seitse ahju on hilisemad, originaalahjud on välja lõhutud.

Vahelaed, siseseinad ja põrandad

II korruse koridoris ja verandal profileeritud laudis, mujal krohvitud seinad, mida katab tapeet. Koridorides on krohvimata seinad ja laed.

Teise korruse vahelagedes on tugevad niiskuskahjustused (ruumides 17, 18, 19). niiskuskahjustused on ka veranda trepikojapoolsel seinal. Köögis on vahelaes seenkahjustused. Vahelagi I korruse trepikojas on tugevalt pehastunud. I korruse koridoris ja tubades on krohvitud peegelvõlvidega laed.

Põrandalauad on kulunud ja lagunemas üldkasutatavates ruumides (8f, 8b, 19b). Lauad on laiad (u 21 cm).

Territooriumi lääneosas on puust kuurid, mis on avariilises seisus. Eterniidist katused on katki ning seinad looka vajunud.

4. VÄÄRTUSLIKUD DETAILID JA TARINDID

Hoonele iseloomulik puitpitsdekoor on täies mahus väärtuslik. Selle alla kuuluvad karniisipits, ehistahvlid, figuurid esifassaadil II korrusel, kaunistatud sarikaotsad, tornikiivri akende kohal olev plekk-pits jms. Vt ka „Inventeeritud aknad ja sulused” (Lisa 9).

I. korrus

1. Korter nr 1 koridori avanev välisuks, mis on üks kahepoolsest uksest kunagisest majatagusest kojast (vt. sondaaž 5, ill. 26); korter nr 3 kaks kahepoolset ust.
2. Veranda aknad, kõik lõuna- ja lääneküljel asuvad aknad, põhjaküljel kitsas aken. (vt Lisa 9).
3. Trepri käsipuu ja pulgad (vt ill. 29);
4. Profileeritud laudis vahekarniisidega, rombikujulised dekoorielemendid veranda akende vahel (vt ill. 20) ja puitpits karniisi all.
5. Veranda ehispaneelid I ja II korruse karniisi all.
6. Terrassi nurgadetailid.

II. korrus

1. Historitsistlik ahi II korrusel ruumis 17 (vt ill. 27) ;
2. Kõik 15 akent ja kaks sisemist akent ruumis 18 veranda ja elutoa vahel;
3. Algupärane trepikoja ja koridori vaheline kahepoolne tahveluks (vt sondaažid 6 ja 7, ill. 25). 3 kahepoolset tahvelust korter 5-s ja köögi ning elutoa vaheline tahveluks (vt sondaaž 13). Korter nr 4 koridori ja köögivaheline kahepoolne tahveluks (vt sondaaž 9 ja 10).
4. Hammaskarniis II korruse ja tornikorruse vahel.
5. Algupärased uksekingid (3 tk.) ruumis 18 (vt ill. 30) ning koridori-trepikoja vahel oleval uksele ja aknasulused ruumides 18 ja 17.

Tornikorrus

1. Kõik säilinud aknad – 2 akent ja 2 kolmnurkakent.
2. Dekoorielemendid – akende vahel olevad ehispaneelid, pitsiline karniis, tornikiivri aknad ja plekkdekoor selle ümber.



*Ill. 27: Historitsistlik
kahhelahi II korrusel.
Foto: Sandra Mälk. Mai
2009.*



*Ill. 28: I korrusel korter
3-s asuv uks. Foto:
Sandra Mälk. Mai 2009.*



*Ill. 29: Maja keskne
trepikoda. Vaade II
korruselt. Foto: Sandra
Mälk. Sügis 2008.*



*Ill. 30: Vana ukse link II korrusel ruumis
18. Foto: Sandra Mälk. Sügis 2008.*



*Ill. 31: Aken põhjaküljel II korrusel.
Foto: Sandra Mälk. Sügis 2008.*

5. MUINSUSKAITSE ERITINGIMUSED

Hoone on ehitatud 1910. aastatel ja on arhitektuuriajalooliselt väärtuslik. Maja on arhitektuurimälestis nr 8205. Hoones on säilinud paljud originaaldetaile nii interjööris kui eksterjööris ning on mahtudelt säilinud pea terviklikult.

5.1 Muinsuskaitse piirangud ja nõuded projektlahendusele

5.1.1 Hoone maht

1. Säilitada Pärnu mnt 492 aadressil asuv hoone olemasolevates kujus ja mahus.
2. Juurde- ja pealeehitused pole lubatud.
3. On lubatud eemaldada hilisemad juurdeehitised – tuulekoda maja ees ning maja taga (vt Lisa 5).

5.1.2 Fassaadilahendus

1. Selgitada vundamendi seisukord. Tornil all on soklis lõunaküljel pikipraod, mis võivad olla põhjustatud maja lõunakülje väljapoole vajumisest. Tuleb selgitada nende täpsem põhjus. Vundamendi ja sokli fikseerimisel kasutada roostevabast terasest ankruid ja praod täita lubikrohviga, vuugivahed tarvidusel mörtida. Viimistlemisel kasutada lubivärvi.
2. Tõmbidega kindlustada maja lõunapoolne vajumismärkidega välissein.
3. Proteesida, vajadusel asendada pehkinud rõhtpalgid fassaadide alumises osas.
4. Säilitada originaallaudis fassaadil. Püstlaudise laudade vahed täita kitiga. Soovitav on hilisemad fassaadiparandused (hoone põhjaküljel olev püstlaudis) asendada uue laudisega, mis järgiks algupärase laudise eeskujul (sama laua laiuse ja profiiliga). Laudis ja puitdekoor tuleb värvida õlivärvidega pidades silmas teostatud värvisondaaže (kaardid 1-3).
5. Fassaadielemendid ja –liigendused kuuluvad restaureerimisele. Tuleb säilitada ja restaureerida puitdekoor. Osa puuduvatest või katkistest detailidest on vaja asendada puidust koopiatega.
6. Paigaldada uus sadevetesüsteem. Rennid ja vihmaveetorud tuleb taastada olemasolevate eeskujul. Vihmaveetoru peab olema ümar ja tsingitud terasplekist läbimõõduga 120 mm.

7. Säilitada algupärased avatäited ja avade asetus. Akende taastamisel restaureerida olemasolevad originaalaknad ning uemate akende väljavahetamisel (A-8, A-9 ning A-21) järgida algupäraste akende ruudujaotust. Neid tohib vahetada puit- või puitpakettakende vastu. Tuleb säilitada kremoonid akendel: A-17, A-18, A-19, A-26, A-29, A-33 ja A-35 (vt Lisa 9). Aknaraamid värvida linaõlivärviga, aknaklaasid kittida linaõlikitiga. Tornikorrusel tuleb põhjaküljel ja lääneküljel ruberoidiga kaetud akende avad avada. Uued aknad tuleb taastada olemasolevate eeskujul (A-46 ja A-47). Aknad tuleb teha puidust. Sulgursüsteemi võib vajadusel muuta.

8. Säilitada katusekonstruktsioon. Vahetada välja senine katusekate. Katusekattena kasutada tsingitud terasest valtsplekki. Plekitahvli mõõt tuleb valida vastavalt olemasolevatele tahvlitele. 2-3 aastat peale paigaldamist tuleb katuseplekk üle värvida linaõlivärviga. Katusekatte vahetamisel selgitada ka katusekonstruktsiooni olukord kohtades, kuhu pole katusekatet eemaldamata võimalik ligi pääseda.

9. Korstnate servaplekid tuleb välja vahetada.

10. Sarikaotste proteesimisel tuleb kasutada algupärasega võimalikult sarnaseid materjale ja töövõtteid. Uued detailid tuleks profülaktika mõttes immutada.

11. Korrastada pööning. Puhastada materjalijääkidest ja prahist.

12. Torni katusealune ruum puhastada ning sulgeda aknad.

5.1.3. Siseviimistlus ja detailid

1. Taastada II korrusel asuva kahhelahju endine värvilahendus (vt sondaažikaart 14).

2. Säilitada kõik kahepoolsed siseuksed, korter nr 1 välisuks ning korter nr 4 asuv köögi ja elutoa vahel olev uks.

3. Maja keskne trepp kuulub täielikult säilitamisele. Põhjapoolne trepikoda säilitada kogu mahus (kasutatud on algupärast materjali eelmisest trepikojast). Põhjapoolse trepikoja trepi sammu kõrgus on liiga kõrge ja astmestik sissepoole kaldu. Võimalusel teha uus trepp.

4. Peegellaed I korruse koridoris ja eluruumides tuleb säilitada.

5. Uste ja akende piirdelauad kuuluvad säilitamisele. Säilitada aknad veranda ning eluruumi vahel II korrusel (A-31, A-32). Need vajadusel restaureerida ja värvida linaõlivärviga.

6. Laiad põrandalauad tuleb säilitada. Koridoris vahetada välja tugevate kulumismärkidega lauad originaalsete laudade eeskujul valmistatud puitlaudadega.

5.2 Nõuded projekti koosseisu ja kooskõlastamise kohta

Kõiki restaureerimis- ja remonttöid võib teha ainult vastavat tegevusluba omav ettevõtte Tallinna Kultuuriväärtuste Ameti poolt kooskõlastatud projekti alusel.

Muinsuskaitse eritingimused kooskõlastatakse Tallinna Kultuuriväärtuste Ametis ja need kehtivad 2 aastat alates kooskõlastamise päevast. Kui selle aja jooksul pole Tallinna Kultuuriväärtuste Ametile esitatud kooskõlastamiseks nende alusel koostatud projekti, kuuluvad eritingimused uuele läbivaatusele ja võimalusel pikendamisele.

Ehitus- ja konserveerimistöodeks on kohustuslik tellida muinsuskaitse järelvalve selleks vastavat tegevusluba omavalt ettevõttelt või spetsialistilt. Järelvalvet teostab isik koostab järelvalve aruande. Üldjärelvalvet teostab ja korraldab Tallinna Kultuuriväärtuste Amet.

6. UURIMISTÖÖDE PROGRAMM

6.1 Uuringute loetelu

Eksterjäär

6.1.1 Teostada viimistluskihtide uuringud, et selgitamaks varasem värvilahendus laudisel ja nurgaliseenidel.

I korrus

6.1.2. Teha kindlaks juurdeehitused ja kinnimüüritud uste, akende asukohad.

6.1.3 Teostada viimistluskihtide uuringud – sondaažid – seintel ja ustel.

6.1.4 Selgitada, kas trepikojas võib leiduda maalinguid krohvikihi all.

II korrus

6.1.5 Teostada viimistluskihtide uuringud – sondaažid – trepikoja laudisel, trepi käsipuul ja -piirdel ning ustel.

6.1.6 Teostada värviuuringud ruumis 17 oleval ahjul.

6.1.7 Teostada sondaažid vahelagede laudisel.

Tornikorrus

6.1.8. Teostada värviuuringud seinal ja akendel.

6.1.9 Avada põrandakonstruktsioonid, et hinnata nende seisukorda (esmajoones esimesel korrusel).

6.1.10 Teha kindlaks katusealused konstruktsioonid, et selgitada nende vastupidavus.

6.1.11 Määrata katuse läbilaskvusest tekitatud kahjustused korteris nr 5. Uurida vahelagede seisukorda esimesel ja teisel korrusel.

6.1.12 Avada seinakonstruktsioonid seal, kus on võib olla majaseen. Tuvastada seinakonstruktsioonide seisukord. Selleks tuleks teha seinte avamisi nii seest kui väljast.

6.2 Tööde teostamise kord

Uurimistöid võivad teostada vastavat luba omavad isikud või firmad muinsuskaitsealise järelevalve all.

6.3 Läbiviidud uuringud

Teostatud värviuuringud on märgitud skeemile (vt Lisa 7). Värviviimistlusuuringud on teostatud mehaaniliselt, kasutades skalpelli.

6.3.1 Värviviimistluskihtide uuringud eksterjööris on teostatud välislaudisel nii põhjakui ka idaküljel ja nurgapiiretel.

6.3.2 Interjööris läbiviidud viimistluskihtide uuringud on teostatud I korrusel trepikojas oleval kahepoolisel uksele, korter 1 välisuksel.

6.3.3 II korrusel on teostatud värviuuringud trepikojas oleval kahepoolse ukse tahvil ja raamil, koridori laudisel, kahel siseuksel, trepipiirdel ja käsipuul ning korter 5 asuvas ahjul.

6.3.4 Välja on selgitatud hilisemad juurdeehitused ja kinnimüüritud uste asukohad (vt Lisa 5).

6.4 Värviuuringute tulemus

6.4.1 Esimene korrus

Välimine laudis. Sondaažid 1, 2 ja 3

Säilinud värvi peale kõige viimase peaaegu pole. Sondaažid on teostatud põhjaküljel (nr 1) ja idaküljel (nr 2 ja 3). Nendest selgus, et maja on olnud algupäraselt ookerkollane.

Nurgaliseenid ja kaunistused on olnud helerohelist tooni. Seda kinnitavad ka elaniku

mälestused helekollasest majast. Põhjaküljel, kus on trepikoda ümber ehitatud 1928. aastatel, leidub seinal vertikaallaudisel ja karniisil ka sinakat tooni esimese kihina.

Tuulekoja ja koridori vaheline uks valgimikuga. Sondaaž 4

Kahepoolsele tahveluksel teostatud värviuuringutest selgus, et uks on varem olnud helehalli tooni. Tuvastati kuus värvikorda.

Korter 1 uks, mis avaneb koridori. Sondaaž 5

Teostatud värviuuringutest selgus, et uks on olnud halli tooni. Uksetahvlil on sama värvikasutus, piit on hilisem. Värvikihte on uksele 4. Hilisemad kihid on olnud kollast tooni. Uks on kõrge ning kitsas, see viitab, et tegu on kunagi maja taga asunud tuulekoja (ei eksisteeri enam) uksega, mis eemaldatud arvatavasti 1928. aastal või 1950-ndatel (tõenäoliselt) ning välisukseks tehtud. Varem kasutati sissepääsuna põhjapoolsemat ust, mis on praegu tapeedikihtidega kaetud.

Maja keskne trepikoda. Sondaaž 6 ja 7

Trepi käsipuul teostatud sondaažist selgus, et käsipuu on olnud veidi heledamat värvi kui on praegune värvilahendus. Käsipuu pulgad on olnud helesinist tooni ning vahepeal värvitud kollaseks.

Laudis koridori seinal. Sondaaž 8

Teostatud värviuuringutest selgus, et laudisel on olnud 3 värvitooni, neist varasem on helekollane. Väheste värvikihtide tõttu võib arvata, et laudis võib olla hiljem lisatud või välja vahetatud.

6.4.2 Teine korrus

Trepikoja ja koridorivaheline uks. Sondaaž 9 ja 10

Teostatud sondaažidest selgus, et uks on olnud algupäraselt helehallides toonides – tahvel heledam kui raampuu. Uksele on 14 värvikihti, üks neist on olnud ka aaderdus. Uksepiit on viimase kihiga ühte tooni, alumised kihid puuduvad. Kui uus trepikoda ehitati, siis tuli ust edasi tõsta. Selle tulemusel on ehitatud uus piit.

Korter nr 4 kahepoolne tahveluks, mis avaneb koridori. Sondaaž 11 ja 12

Ukseraam ja tahvel on olnud ühte tooni – hallid. Sarnane värvilahendus on olnud paljudel siseustel hoones. Korter 5 elutoa ja koridori vahel oleval uksele on samad toonid. Uksepiida algne toon on kollane. Tahvel on olnud sama värvi, mis raam.

Korter 5 elutoa uks. Sondaaž 13

Uks, mis asub elutoa ja köögi vahel, on olnud sinakashalli tooniga. Köök on 1928. aasta

juurdeehitus koos panipaigaga. Seega vanasti oli uks elutoa ja koridori vahel. Ukseraamil ja tahvlil on sama värvilahendus. Elutoas olevad kaks teist ust on olnud värvitud samade toonidega.

Historitsistlik ahi. Sondaž 14

Ahjul teostatud värviuuringutest selgub, et valgetest kahhelkividest ahju kaunistavad dekoreeritud kivid on olnud hallid murtud sinisega. Selline toon haakub siseustega.

7. RESTAUREERIMISKONTSEPTSIION

Kaitse all oleva hoone restaureerimisel on esmatähtis nõue säilitada selle olemuse määravad jooned – mälestise tunnused, milleks on antud hoonel mahud ja ülesehitus, rikkalik puitdekoor, välislaudis ja detailid siseruumides. Selle hoone puhul ei saa rääkida vaid ehitisest, millel on ajas muutuv funktsioon, vaid tuleks hinnata ka selle esteetilist poolt, mis on püsinud muutumatuna ja mille tõttu uuritav hoone pole pelgalt ehitis, vaid väärrib arhitektuuri nimetust. Need kaks mõistet eristas teineteisest John Ruskin 19. sajandil II poolel sõnadega:

„Ehitis on konstruktsioon, mis vastab selle kasutusotstarbe vajadustele; arhitektuuri seevastu iseloomustavad just need omadused, mis seisavad kõrgemal pool tavakasutust ja varustavad seda eriliste väärtustega.“²¹

Ta omistas seeläbi ornamentikale olulise tähenduse. Siin võiks käesoleval hoonel vaadelda puitdekoori, mis oma ainulaadsuses tõuseb kõrgemale kasutusfunktsioonist ja annab majale tema iseloomuliku ilme, milleta oleks võimatu hoonet defineerida.

Mälestise hooldamisel tuleks tähelepanu pöörata restaureerimise ja konserveerimise mõistetele. Esimesse tuleks suhtuda ettevaatusega ja hinnata välja kujunenud ajaloolisi kihte piteeditundega, sest need on osa hoone mälust. Käesoleva hoone puhul on üheks selliseks Eesti ajal ehitatud uus trepikoda hoone põhjaküljel. Sellel on ajalooline väärtus ka seetõttu, et trepikoja ehitamisel on kasutatud materjale originaalsest trepikojast. Seepärast väärrib see säilitamist. Teine tahk seisneb detailiosade kadumises, mida on võimalik taastada olemasolevate eeskujul. Siinjuures seisame valiku ees - kas restaureerida või konserveerida? Kui restaureerida, siis millisel moel? Vastuse leiame ICOMOS arhitektuuri restaureerimise printsiipide hartas 2003 punkt 3.12-s:

„Igasugune vahelesegamine peaks võimalusel austama struktuuri originaali või varasema kihi kontseptsiooni, tehnikaid, ajaloolist väärtust ja jätab oma tegevusest jälje, mida on võimalik tulevikus vanast eristada.“²²

Restaureerida võiks vaid äärmisel vajadusel. Kadunud osa taastamisel tuleks kindlasti kasutada sellest tehtud jooniseid või siis taastada need olemasolevate detailide eeskujul ning uued osad eristada vanast kasvõi veidi erineva värvitooniga.

²¹ J. Jokilehto, A History of Architectural Conservation. Amsterdam: Butterworth-Heinemann, 1999, lk. 176

²² Principles for the Analysis, Conservation and Structural Restoration of Architectural Heritage, 3.12. (ICOMOS Charter, 2003)

Antud töö üheks eesmärgiks on pakkuda välja mõned lahendused hoone säilitamiseks ja luua alaliseks elamiseks sobivad tingimused. Põhiliselt on keskendunud hoone soojustamisele, millele eelnevad peatükid hoone üldisemast seisundist ja nendega kaasnevad mõned restaureerimissetpanekud.

7.1 Fassaadid ja dekoorielemendid

Fassaad vaatega tänava poole on maja iseloomulikum külg ja siin on määrav dekoorielementide säilivus. Säilitada on võimalik 80% laudisest, seenkahjustuste täpsemal tuvastamisel vähem. Probleemsemad kohad leiduvad vihmaveetorude vahetus läheduses teisel korrusel, mida on põhjustanud aastatepikkune sadevetesüsteemi puudulikkus. Suurim kahjuallikas laudisele on katkistest või olematutest vihmaveetorudest ja -rennidest seinale voolav vesi. Seetõttu tuleb kiiremas korras vahetada välja sadevetesüsteem. Ideaalvariandina tuleks edaspidiste kahjustuste algpõhjused juba eos kõrvaldada, et vältida tulevikus laiaulatuslikumaid restaureerimistöid. Siin kehtib tsitaat hartast: „*Parim ravi on ennetav hooldus.*”²³ Antud juhul oleks saanud seda rakendada näiteks lekkiva katuse juures, mis hakkas oma kulumise märke näitama juba aastakümned tagasi. Tornikorrusel aknast vasakule jääb mehaaniline kahjustus, mille on tõenäoliselt põhjustanud linnud. Nimetatud isendid kasutavad laudises olevat auku võimalusena pääseda konstruktsioonide vahele tuule käest varju. Kiiremas korras tuleb auk sulgeda. Fassaadide restaureerimisel kuuluvad säilitamisele kõik dekooriosad. Laudise restaureerimisel tuleks laudis taastada olemasolevate eeskujul. Esifassaadil tuleb kindlaks teha majaseene asukohad. Alumised püstlaudise osad tuleb värvida, proteesida ja vajadusel teha uued vanade eeskujul. Saelõiketehnikas dekoor tuleb konserveerida ja värvida õlivärviga.

Kõige armetumas seisus on lõunafassaad, millelt on aastad tagasi kadunud kaitsev värvikiht. Lisaks on laudisel mardikakahjustused I korruse ülemistes laudades. Kahjustused võivad olla levinud ka kandekonstruktsioonidesse, seetõttu tuleb fikseerida kahjustuste ulatus kiiremas korras. Selleks tuleks ettevaatlikult avada laudis väljastpoolt, et tuvastada palkide olukord. Rõhku tuleks pöörata ka sokli veelauale, mis on pidevast niiskusest pehkinud ja seda kõige enam põhjaküljel, millel sammaldunud veelaud tuleks täielikult asendada. Proteesimist

²³ Principles for the Analysis, Conservation and Structural Restoration of Architectural Heritage, 3.2. (ICOMOS Charter, 2003)

vajavad püstlaudise alumised osad.

Maja põhjakülje probleemsemad kohad on vihmaveetoru ja -rennide alumised puitosad. Välisvooder detailidega tuleks katta õlivärvidega.

Enne välisvoodri ja detailide restaureerimist tuleb välja selgitada kandekonstruktsioonide olukord ja need restaureerida.

Säilitatavate akende kohta vt „Inventeeritud akende tabelit” (Lisa 9). Väärtuslikud aknad värvida valge linaõlivärviga, vajadusel teha ulatuslikumaid parandustöid.

7.2 Interjäär

Hoone ruumilahendus on puitvillale omane. Majal on keskne trepikoda, mille mõlemale poole jäävad kõrgete lagedega toad. Mõlemal korrusel asub suvevillale oluline komponent – veranda. Täna on maja interjäär jagunenud kuue korteri vahel, mistõttu algupärane hoone ruumilahendus on uute vaheseinade ehitamisega muutunud. Sanitaartingimused nõuavad rohkemate vannitubade ja wc-de olemasolu majas. Hetkel on majas 3 tualettruumi, ühises kasutuses on 2 wc-d koridoride peal. Teisel korrusel korteris nr 5 on võimalus rajada tualettruum koos dušinurgaga köögi kõrval asuvasse väikesesse panipaiktuppa (vt Lisa 5). Sansõlmed on võimalik siduda köögi torudega. Vannitubades on niiskuse sisaldus õhus kõrge ja seetõttu oleks tarvilik ventilatsiooni olemasolu. Täiendava ventilatsiooni rajamine pole tingimata vajalik, selleks piisab ka peale igat pesemist õhutada tuba olemasoleva akna kaudu. Vannitoa seinte soojustamiseks sobib paremini variant 3, mida on kirjeldatud alljärgneva teema lõpus (lk 33).

Interjääris ja eksterjääris säilitamisele kuuluvad detailid ja tarindid on ära toodud peatükis „Väärtuslikud detailid ja tarindid“ (lk 20).

7.3 Soojustamine

7.3.1 Soojustamise probleematika

Hoone algse funktsiooni kadumisega muutuvad ka vajadused. Seepärast peab paratamatult seisma silmitsi hoone kaasajastamisega. Hooajaliseks kasutamiseks mõeldud

suvevilla kohaldamine alaliseks elumajaks toob kaasa rida probleeme, millest üks on soojustus. Puitmajade soojustamisel on raske leida ainuõiget teed. Vanade majade puhul ei kehti samad soojusnormid ja standardid nagu uusehitistel. Nendel on aja jooksul välja kujunenud oma hingamine. Vanal puumajal puudub uusehitistes iseenesest mõistetav kaasaegne ventilatsioonisüsteem, seetõttu ei ole hea lahendus seinad soojustada õhu- ja veetihedate materjalidega, mis võivad vana maja puhul põhjustada kilepakendi efekti. Sellega võib kaasnedagi niiskusest tingitud kahjustusi ja ka majaseene levikut ning on elanike tervise seisukohalt ohtlik. Seepärast ei saagi vana hoone puhul mõelda hoone täielikust soojapidavuse tõstmisest, vaid kohtadest, kus see on kõige otstarbekam. Näiteks akende, uste tihendamised, palgikordade vahede täitmine jms. Vana maja peab jääma hingavaks. Ei tohi unustada siseõhu ventileerimise vajadust. Selles elamus on suurimad soojakaod tarinditest, I korrusel läbi põranda ning II korrusel läbi katuslae ning seintest ja trepikodadest. Need kohad tuleks kõigepealt tihendada.

Alljärgnevalt on pakutud välja mõned variandid hoone energiatõhususe tõstmiseks. Lahenduste leidmisel on püütud arvesse võtta hoone tänast funktsiooni ning lugupidamisega suhtuda ajaloolisse väärtusesse. Olemuselt vastanduvad teemad toovad paratamatult kaasa järelandmisi nii ühest kui teisest vallast. Üheks piiravaks teguriks hoone soojustamisel on nii eksterjööris kui interjööris esteetiline ja ajalooline väljanägemine, mis peaks säilima. Väärtus seisneb ennekõike välisdekooris, mis võib välissoojustamisega oma ainulaadsuse kaotada, sest laudise ja puitpitsi eemaldamist seinakonstruktsioonide avamisel on tarvis teha ülima ettevaatusega ning välise lisasoojustamisega kaob selle ilme sootuks. Probleemid kaasnevad ka seestpoolt soojustamisega, sest lisasoojustamisel kaovad peegelvõlvid osaliselt soojustuse sisse.

7.3.2 Katusealuse soojustamine

Maja katusealune pind on väike, ligikaudu 10 m². Sellegipoolest tasub pööningupinna soojustamine ära, sest pööning jääb korter nr 5 elutoa kohale. Sellisel juhul tuleks vana saepurutäide põrandalt eemaldada ning asendada tselluvillaga. Vill võiks täita talade vahed ning katta talad ca 150 mm kõrguselt. Kontrollida tuleks ka vahetalade seisukorda. Pööningul sarikatel on paiguti näha hallituse olemasolu. Kahjustunud sarikal tuleb mädanenud osa proteesida. Mädaniku edasiseks ärahoidmiseks tuleks immutada sarikas antiseptilise puidukaitsevahendiga nagu Boracol-10.

7.3.3 Seinte soojustamine

I korrusel rõhtpalkseina soojustamise üheks lahenduseks on olemasolevate palkikordade vahede tihendamine. Enne soojustustöid on vajalik tuvastada ka palkide seisukord. Alumised palkikorrad võivad olla seenkahjustustega (eriti ida- ja lõunakülgl). Kõigepealt tuleb ettevaatlikult avada laudis väljastpoolt erinevatest kohtadest, et anda ülevaatlik hinnang palkidest. Avamisi võiks teha ka seestpoolt. Kahjustuste korral tuleks teha laiaulatuslik avamine ja palk kahjustunud kohtadest proteesida ning töödelda antiseptiliste puidukaitsevahenditega. Seejärel tihendada palgivahed linataku ja samblaga, kus see on puudulik ning seejärel kaaluda lisasoojustuse vajadust. Puithoone seinte seestpoolt lisasoojustamisel tuleb jälgida, et õhk pääseks välja ja niiskus seinale ei koguneks. Seda võib juhtuda kas liiga paksu või õhu- ja veetiheda soojustuse paigaldamisel, kust vesi ei pääse välja ning kastepunkt kujuneb seinale sees.

II korrusel on saepurutäitega sõrestikseinad väljast kaetud profileeritud laudvoodriga, seestpoolt krohviga ning seinale paksus on 170 mm. II korrusel on probleemne korter nr 5 magamistoa seisund, mis paikneb tornikorruse all ning on tubadest jahedaim ja piirneb kahest küljest välisseinaga. Seetõttu on pidevalt kasutusel keskmine tuba. Külmal perioodil on veranda väga külm.

II korruse seinte soojustamiseks on mitu lahendust. Lihtsaim, kuid ebaefektiivsem viis on asendada vana saepurutäidis uuega või lisada vanale juurde. Saepurutäite lisamisel tuleb veenduda, et olemasolev saepuru poleks seenmädanikust kahjustatud. Vastasel juhul võib majaseen vohama hakata. Seejärel veenduda, et hoone puitkarkassis poleks seenmädanikku, mis võib valitseda raamprussides. Selle korral tuleb talades kahjustunud osa proteesida. Puitosad tuleb immutada seenmädaniku vastase kemikaaliga, nt Boracol-10 lahusega. Saepuru tuleks lisada seinale ülemisest osast nii, et see täidaks puitkarkassi vahel olevad tühjad kohad.

Teine lahendus võiks olla saepuru asendamine tselluvillaga. Tselluvilla soojusjuhtivustegur 18%-lise niiskussisalduse juures on 0,041 W/mK, kuid saepurul on see 0,06 W/mK. Mida väiksem on soojusjuhtivustegur, seda paremini materjal isoleerib²⁴. Sellisel juhul tuleks seinakonstruktsioonid avada seestpoolt ning eemaldada täielikult seinte alumisse ossa vajunud saepurutäidis ja asendada see tselluvillaga. Paraku on aga tselluvilla mõõt sellisel juhul piiratud kuna karkassi sügavus määrab tselluvilla paksuse.

²⁴ <http://www.soojustus.ee/index.php?page=110>, 20. mai, 2009

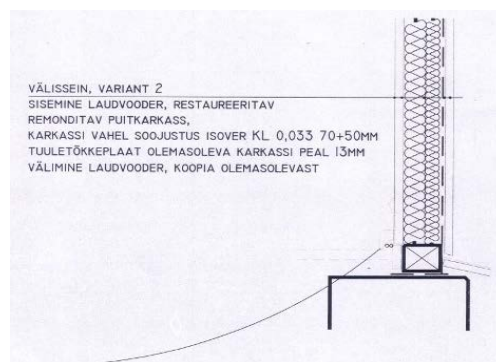
Kõige keerukam viis välisseinte soojustamiseks on avada seinakonstruktsioon väljast ning asendada saepuru 150 mm tselluvillaga (vt. ill. 32). Sellisel juhul tuleb ükshaaval avada laudis ning hoolikalt nummerdada laudise osad ja dekoorielemendid. Tselluvilla paigaldatakse kuivmenetluse teel. Laudise ja tuuletõkke vahele tuleb jätta vähemalt 25 mm õhkvahe, et tagada tuulutus voodri all. Seejärel tuleb paigutada tuuletõkkena ehituspapp vertikaalsete ja



Ill. 32: Üks võimalikest lahendustest seina soojustamiseks. Variant 3. (vt Lisa 13).

horisontaalsete prusside külge ja prusside vahele paigutada tselluvilla puistemeetodil. Tselluvilla paksus võiks olla 150 mm ja kuna olemasoleva soojustuse paksus on väiksem, siis sellest tulenevalt kaasnevad mahulised muudatused – seina paksus suureneb sisesuunas ligikaudu 60 mm.

Sarnaselt viimase lahendusega on soojustust paigaldatud ka Kadrioru Lastepargi paviljoni restaureerimisel. Seal avati seinalaudis väljast, et säilitada väärtuslikku siseviimistlust ning paigaldati remonditud karkassi vahele uus soojustus.



Ill. 33: Kadrioru Lastepargi paviljoni välisseina soojustamine. Variant 2. Joonis: TKVA, n. 9, s. 4079.

8. KOKKUVÕTE

Pärnu mnt 492 juugendhistoritsistliku puitvilla näol on tegemist ühe kirju ajaloo ja rikkaliku dekooriga 20. sajandi alguse kuurortliku hoonega. Omal ajal väärikas ja uhke maja on hooldamatuse tagajärjel nüüdseks armetusse seisu jõudnud. Sedagi hoonet kimbutavad vanale puitmajale tuttavad probleemid – lekkiv katus, amortiseerunud sadevetesüsteem ja ilmastikuoludes kannatav peaaegu olematu värvkattega välisvooder. Tagatipuks elutseb puitkonstruktsioonides majaseen, mille tõttu on uhke nurgatorn hakanud nukralt kaldu vajuma. Kahjustused pole mitte enam pinnapealsed, vaid tunginud süviti konstruktsioonidesse. Töös on pakutud lahendusi nende probleemide kõrvaldamiseks ja nendega toime tulemiseks. Vana maja hooldamisel on tähtsaks teguriks õigel ajal tegutsemine, sest tänaseid probleeme oleks saanud ära hoida ennetava hooldusega.

See kaunis puitarhitektuuri meistriteos oli ehitatud Narva-Jõesuusse ja Esimese maailmasõja eelõhtul tsaarivenemaa ametnike käsul Narva-Jõesuus lahti võetud ning Tallinnas kokku monteeritud. Peeter Suure Merekindluse rajamist 1910. aastatel alustati impeeriumi läänealadele kaitserajatiste ehitamisega, millega kaasnesid militaarehitiste püstitamiste kõrval ka sõjaväelaste olmeelamute ehitamine, sealhulgas ka ohvitseridele. Aja kokkuhoiu mõttes toodi esinduslikumaid hooneid Tallinnasse mujalt Eestist, mille hulka kuulub ka käesolev hoone. Selle täpne ehitusaasta jäi tuvastamata, aga oletatavasti jääb see 1910-1913. aastate vahemikku.

Interjööris on säilinud väärtuslikud peegelvõlvid, mitmed siseuksed, algupärased aknasulused ning trepp. Teise korruse ilmekaim detail on historitsistlik kahhelahi. Silma torkavad uhked põrandalauad, mis on tolle aja kohaselt üsna laiad. Töö käigus läbi viidud värviuuringutest selgus, et sisekujunduses on valitsenud hallikassinine toon, välisvoodril helekollased värvid, millele andsid aktsenti veidi rohelisemad aknapiirded.

Hoone funktsioonid võivad ajas muutuda. Uuritav hoone on ehitatud suvevillaks ega eelda aastaringset sees elamist. Praegu elavad aga alaliselt sees neli perekonda. Seetõttu tuleks mõelda hoone kaasaajastamisele – täiendava soojustuse paigaldamisele ja paremate sanitaartingimuste loomisele. Sealjuures tuleks tähelepanu pöörata, et tegemist on mälestisega ja see seab teatud piirangud – mahtude, interjööris ja eksterjööris iseloomulike tunnuste säilitamise nõuded. Paratamatult tuleb seista silmitsi kompromissidega funktsionaalsuse ja ajaloolise väärtuse säilitamises, kuna paraku on need raskesti ühildatavad teemad.

Hoonet on võimalik täiendavalt soojustada, kuid seda ei saa teha üldiselt soojustamisel

levinud võtetega, sest liiga paksu või õhutiheda soojustamise paigaldamisel võivad kaasneda niiskusest tulenevad probleemid, mis vana seenkahjustustega majale võivad saada saatuslikuks. Pealegi ei hoia uued võtted ära lahkkelisid muinsuskaitsefilosoofia ja funktsionaalsuse vahel. Efektiivseim ja sobilikum lahendus seisneks mitmetes täiendavates tihendamistes, seda ka esimesel korrusel palgikordade vahedes ning teisel korrusel vana täidise asendamisel tselluvillaga.

Tänu majaelanike aktiivsusele ja Tallinna Kultuuriväärtuste Ametile on loota hoonele uut katusekatet. See annab lootust, et ehk jõuab järg ka konstruktsioonide restaureerimiseni ning maja soojustamiseni ja käesolevas töös pakutavad lahendused võiksid olla abiks nende tööde teostamisel.

9. SUMMARY

The object of this research paper is a splendid summer villa from the beginning of the 20th century. The building is highly notable for its rich and unique wooden décor. Regarding its history, it is interesting that the villa was built in Narva-Jõesuu, but was then taken apart and moved to Tallinn at the end of the tsarist times. During those years this fairy tale-like house became a casino for officers and a temporary home for the higher officers of Peter the Great's naval fortification.

The aim of this research paper is to give an overview of the building's history, describe its technical condition, list its precious details and heritage protection special conditions. There is also a proposed conservation plan that offers solutions to raise the building's energy efficiency. During the course of the work, measurements and necessary examines were carried out to find out about the building's exterior and interior color scheme.

The building was built as a summer villa in Narva-Jõesuu. The town's glory days were in the end of the 19th century. In the 20th century, the trend continued, but due to economical circumstances no longer so rapidly. At that time, there were up to 2000 summer villas in Narva-Jõesuu, whereas now it has dropped down to somewhere around ten. The town's summer villas were extremely rich in wooden décor. A good overview of wooden décor is provided by Liisi Siibaku's book "Puitpitsvilla". The book examines Swiss style and mauri style buildings that have survived in Narva-Jõesuu, which is greatly enriched by such villas. The building under discussion in this research paper represents historical art nouveau while also having hints of Swiss style and ancient Scandinavian influence brought out by its wooden figurative dragon-like creatures on the facade.

During the assessment of the building's technical condition, it became evident that its constructions were at places very damaged. A major threat lies within the tower floor – the tower could collapse onto the lower floors. Already in the 1970's, the building was proven to be damaged and living within was deemed inadvisable. The damage within the wooden constructions are partly due to dry-rot fungus which is caused by moisture getting inside the constructions due to an inadequate drainage system, a damaged roof and poor boarding.

The building was originally meant to be a summer villa, but is now divided between six apartments and as such, its function as a yearly dwelling place is failing. Heat signatures do not match with contemporary standards and some conditions are unsanitary and

problematic – toilets have to be shared and are located in the corridors. As such, the conservation plan suggests means to raise the building's energy efficiency. However, updating its functionality to contemporary standards is contradictory to the building's historical value. Such a case demands compromises on both sides and is also addressed in this research paper. In order to preserve this building's most characteristic properties – the wooden décor – and insure a long life-span and decent living standards, one cannot use common methods, but has to find other means.

Relatively many historical details have survived within the interior – door and window handles and doors. The most valuable and attractive of them is a furnace that has rich décor and represents historicism. This furnace mirrors the exterior's lush décor indoors.

This wooden villa is a part of our cultural heritage and history with its worth rising each year. It is one of the most quintessential buildings in the area and is rightfully marked an architectural heritage.

10. KASUTATUD MATERJAL

Kasutatud arhiivimaterjalide loetelu

ERA, f. T-2, n. 4-1, s. 3118

TKVA, n.9, s. 4145

TKVA, n. 9, s. 4045

TKVA, n. 9, s. 4079

TKVA, n. 9, s. 5381

Vestlus Ellen Kallikuga 14. oktoober 2008. Märkmed töö autori valduses.

Pikk, Aet. Aedlinnade rajamine Tallinna ümbruses ja pereelamu kujunemine 1920ndatel aastatel. Magistritöö. Tallinn: Tallinna Kunstiülikool, 1993.

Tuuder, Madis. Narva-Jõesuu linnaehituslikud kihistused iseloomulike arhitektuursete objektide näitel. Bakalaureusetöö. Tallinn: EKA, 2007.

Pääsküla Aedlinna parema tuleviku eest! Tallinn: Nõmme Ehituskrudivaldajate ja Majaomanikkude Ühing, 1930.

Internetiallikad

http://www.international.icomos.org/charters/structures_e.htm, 18. mai, 2009

<http://www.soojustus.ee/index.php?page=110>, 20. mai, 2009

Elvisto, Tarmo-Andre. Seinte soojustamine võta alles viimasena ette. – Oma maja 2. Ehitusest ja remondist, puust ja punaseks. Toimetaja Violetta Riidas. Tallinn: Äripäeva Kirjastus. 2004, lk 122.

Gustavson, Heino. Merekindlused Eestis 1913-1940. Tallinn: Olion, 1993.

Hallas, Karin. Puitarhitektuur stiiliajaloo kandjana – Eesti puitarhitektuur. Tallinn, 1999.

Joala, Indrek. Puitmaja kandekonstruktsioonide kahjustused, nende parandamine. – Ehitaja käsiraamat 2003/2004. Puitmaja korrastamine. Koostaja Sander Kingsepp. Tallinn: Presshouse. 2003, lk. 60-66.

Jokilehto, Jukka. A History of Architectural Conservation. Amsterdam: Butterworth-Heinemann, 1999.

- Kaila, Panu.** Majatohter V osa. Tallinn: Viplala, 1999.
- Kalm, Mart.** Eesti 20. sajandi arhitektuur. Tallinn: Prisma Print, 2001.
- Kalamees, Targo.** Alternatiivseid soojustusmaterjale puitkarkasshoonetele. – Ehitaja käsiraamat 2002/2003. Puitmaja korrastamine. Koostajad Sander Kingsepp. Tallinn: Presshouse. 2003, lk 80-83.
- Kalamees, Targo.** Niiskus puitkarkasspiiretes. – Puit ehituses. Toimetaja Märt Riistop. Tallinn: Presshouse. 2003, lk 22-24.
- Kalamees, Targo.** Piirete õhutihedus ja selle mõõtmine. – Puit ehituses. Toimetaja Märt Riistop. Tallinn: Presshouse. 2003, lk 18-20.
- Lõhmus, Leho.** Nõmme läbi aegade. Tallinn: Koolibri, 2001.
- Lõhmus, Leho; Walter, Hannes.** Nõmme omavalitsus 1917-1940. – Vana Tallinn IV (VIII). Tallinn, 1994, lk. 101-107.
- Masso, Tiit.** Kuhu soojus majast kaob. – Ehitaja käsiraamat 2002/2003. Puitmaja korrastamine. Koostaja Sander Kingsepp. Tallinn: Presshouse. 2003, lk 269-272.
- Mauring, Tõnu.** Pilliroomatt soojustuseks. – Oma Maja 2. Ehitusest ja remondist, puust ja punaseks. Toimetaja Violetta Riidas. Tallinn: Äripäeva Kirjastus. 2004, lk 122-123.
- Mäsak, Ene.** Elutingimustest Tallinna eeslinnades 1870-1940. Tallinn: Eesti Raamat, 1981.
- Nõmme Linnaosavalitsus.** Nõmme tänavalood. Tallinn, 2007.
- Robert, Kyra.** Nõmme ja Mustamäe. Eesti Raamat, 1968.
- Slava, Laima.** The wooden heritage of Riga. Riga: Neptuns: Latvia Nostra, 2001.
- Tohvri, Epi.** Narva-Jõesuu pärlitera – Puitpitsvilla. Tartu, 2003.

11. LISAD

LISA 1. 1928. aasta joonis idafassaadist

LISA 2. Eesti-aegsed põhiplaanid

LISA 3. Hoone idafassaad

LISA 4. Hoone põhiplaan

LISA 5. Ümber- ja juurdeehitused

LISA 6. Värvisondaažide kaardid. 1-14

LISA 7. Sondaažide asukohad

LISA 8. Katse hoone värvilahenduse leidmiseks teostatud sondaažide põhjal

LISA 9. Tabel inventeeritud akendest ja sulustest

LISA 10. Väärtuslike detailide ja tarindite ning fotode asukohad

LISA 11. Dekooridetailid

LISA 12. Koridori ja trepikoja vaheline uks

LISA 13. Historitsistlik ahi II korrusel

LISA 14. Lahendus välisseina soojustamiseks