

EESTI KUNSTIAKADEEMIA  
Kunstikultuuri teaduskond  
Muinsuskaitse ja restaureerimise osakond

Anita Jõgiste

**KLASSITSISTLIKE TÜÜPFASSAADIDE JA  
VÄRVILAHENDUSTE AJASTU TALLINNA VANALINNAS  
19. SAJANDI ESIMESEL POOLEL**

BAKALAUREUSETÖÖ

Juhendaja: Anneli Randla, Phd

Tallinn 2012

## SISUKORD

SISSEJUHATUS .....	4
1. Tüüpprojekteerimise tekkimine ning levik Venemaal enne 19. sajandit .....	7
1.1 Peeter I ajastu .....	7
1.2 Uuenenud nõudmised hoonestamisel .....	8
1.3 Tüüpprojekteerimise eelised .....	9
1.4 Tüüpprojekteerimine 18. sajandil .....	9
2. Tüüpprojekteerimine 19. sajandi esimesel poolel Vene keisririigis .....	11
2.1 1809.–1812. aastate tüüpfassaadid .....	12
2.2 Tüüpfassaadide rakendamise negatiivsed mõjud .....	14
2.3 Tüüpfassaadide visuaalne määratlemine .....	15
3. Ajalooline ülevaade Tallinnast kui Vene keisririigi provintsilinnast alates 18. sajandi lõpust kuni 19. sajandi esimese pooleni .....	17
4. Klassitsistlik arhitektuur Tallinnas 18. sajandi teisel poolel ja 19. sajandi alguses .....	18
4.1 Ehituslik olukord Toompeal .....	18
4.2 Ehituslik olukord Tallinna all-linnas .....	19
4.3 Klassitsistlike tüüpfassaadide rakendamise kohustus .....	20
5. Klassitsistlike tüüpfassaadide kohaldamine Tallinnas 19. sajandi esimesel poolel .....	21
5.1 Tallinna klassitsistlike fassaadide eripärad .....	22
5.2 Tüüpfassaadide ajastu lõpp .....	24
5.3 Tüüpfassaadide koht Tallinna vanalinna arhitektuurikihistustes .....	25
5.4 Klassitsistliku fassaadikujundusega hooned kaasaegses Tallinnas .....	26
6. Klassitsistlike hoonete värvilahendused Venemaal .....	30
6.1 Klassitsistlikud värvilahendused 19. sajandi esimesel poolel .....	31
7. Klassitsistlikud värvilahendused Tallinnas 19. sajandi alguses .....	34
7.1 Siinsed traditsioonid ning uus värvipoliitika .....	34
7.2 Tallinna vanalinna hoonete koloreeritud projektid 19. sajandi esimesest poolest .....	35
7.3 Tallinna vanalinna hoonete värviuuringud .....	37
7.4 19. sajandi esimese poole klassitsistlike fassaadide värvilahendused tänapäevases Tallinnas .....	39
Kokkuvõte .....	40
Summary .....	42
Kasutatud allikate ja kirjanduse loetelu .....	44

LISAD .....	49
Lisa 1 .....	50
Tänapäevases Tallinnas vaadeldavad hooned, mille fassaadid pärinevad 19. sajandi esimesest poolest.....	50
Lisa 2 .....	61
Intervjuu Boris Dubovikuga. ....	61

## SISSEJUHATUS

Tallinna vanalinna arhitektuuripärand on mitmekihiline. Ajaloolist linnaruumi on vorminud gootika, renessanss, barokk, klassitsism, historitsism ja hilisemad stiiliarengud. Iga stiiliperiood on jätnud endast maha Tallinna vanalinna arhitektuuri oma jälje kooskõlas olemasoleva keskaegse linnaruumiga ning sulandudes sellesse või vastandudes sellele.

Tähelepanuväärseks lõiguks linna kujundamise ajaloos sai aga just klassitsismi periood, mis hakkas Tallinnat mõjutama alates 1770. aastatest. Sel perioodil hakkas ajalooline substants jalgu jääma tähtsate valgustusajastu uudsetele ideedele ja nõudmistele kõikides eluvaldkondades. Tekkis vajadus muuta elukeskkonda ning rakendada aja nõuetega vastavaid arhitektuurseid lahendusi. Oma vormi ja sisu ammutasid muudatused poliitilistest mõjudest, mis tulenesid Vene keskvaldumise poolt kehtestatud direktiividest ühtlustamiseks kõigi keisririigi linnade välisilmet.

Bakalaureusetöö teema „Klassitsistlike tüüpfassaadide ja värvilahenduste ajastu Tallinna vanalinnas 19. sajandi esimesel poolel“ valikut on mõjutanud töö kirjutaja ammune huvi klassitsismiajastu ajaloo ja kultuuriloo vastu. Hilisemad õpingud vormisid huvi uurida kuidas rakendati klassitsistlike arhitektuuri printsiipe Tallinna vanalinna unikaalsel keskaegsel hoonestusel. Erilist väljakutset on pakkunud materjaalselt ja moraalselt vananenud, ajalooliselt mitmenäolise ning vastuolulise keskaegse hoonestuse muutmine klassitsistlikus võtmes.

Töö eesmärgiks on käsitleda üldiseid klassitsismiperioodi võimu ja kultuuri mehhanisme, mis mõjutasid Eestit, eelkõige Tallinnat linnaruumi kujundamisel. Üksikasjalikumalt on seatud eesmärgiks uurida Tallinnas 19. sajandi alguses klassitsistlike tüüpfassaadide ja värvilahenduste rakendamist ning kaardistada tänapäevani säilinud hooned, millele on kohaldatud klassitsistlike tüüpfassaade. Töös on käsitletud Tallinna vanalinna arhitektuurilise eristumise paratamatust ja ambitsiooni võrreldes stiililiselt ühtsete klassitsistlike linnadega.

Teemat innustas uurima ka tõsiasi, et ainus põhjalik ülevaade Tallinna klassitsistlikest tüüpfassaadidest pärineb Helmi Üpruse 1965. aastal kirjutatud raamatust „Tallinn aastal 1825“<sup>1</sup>. Raamatus on avaldatud 1820. aastatel Inseneride Komando poolt koostatud Tallinna vanalinna tänavseinte joonised, millele on autor lisanud ülevaate 19. sajandi esimese poole Tallinna vanalinna ehituslikust seisundist ja arengutest. Seega ei ole Tallinna vanalinna

---

<sup>1</sup> H. Üprus, Tallinn aastal 1825. Tallinn: Kunst, 1965.

klassitsistlike tüüpfassaadide teemat Eestis viimastel aastakümnetel põhjalikumalt uuritud ning puuduvad sellealased publikatsioonid.

Bakalaureusetöö koosneb seitsmest peatükist: esimesed kaks peatükki annavad ülevaate tüüpprojekteerimise tekkimisest ning levikust Venemaal enne 19. sajandit ning tüüpprojekteerimisest Vene keisririigis 19. sajandi esimesel poolel. Kolmandas peatükis on antud lühike ajalooline ülevaade Tallinnast kui Vene keisririigi provintsilinnast 18. sajandi lõpust kuni 19. sajandi esimese pooleni. Neljas ja viies peatükk annavad ülevaate klassitsistliku arhitektuuri levikust Tallinnas 18. sajandi teisel poolel ja 19. sajandi alguses ning klassitsistlike tüüpfassaadide ajastust Tallinnas 19. sajandi esimesel poolel. Kuues ja seitsmes peatükk käsitlevad klassitsistlike värvilahendusi 19. sajandi alguse Venemaal ning Tallinnas.

Lisades on tabel kõikide tänapäevases Tallinnas vaadeldavate hoonetega, mille fassaadid pärinevad 19. sajandi algusest ja intervjuu Boris Dubovikuga.

Tüüpfassaadide uurimisel toetusin peamiselt Vene autorite S. Ošegovi<sup>2</sup>, E. Beletskaja, N. Krašeninnikova, L. Tšernozubova ja I. Erini<sup>3</sup> raamatutele klassitsistlikust arhitektuurist Venemaal ja Epi Tohvri kirjutistel Tartu klassitsistlikust linnaruumist. Tallinna klassitsistliku arhitektuuri käsitlemisel lähtusin H. Üpruse raamatust „Tallinn aastal 1825“ ning H. Armani, H. Pappi, U. Kammali ja H. Üpruse raamatust „Eesti arhitektuuri ajalugu“<sup>4</sup>.

Tallinna klassitsistlike värvilahenduste uurimisel olen saanud teavet Krista Kodrese uurimustööst „Värv Eesti arhitektuuris“<sup>5</sup> ning 1825. aastal Tallinnas väljaantud ehitusmäärusest „*Bauordnung für die Stadt Reval und deren Vorstädte*“<sup>6</sup>.

Hoonete värvilahenduste ja ümberehituste kohta olen saanud informatsiooni Muinsuskaitseameti ja Tallinna Kultuuriväärtuste ameti arhiividest. Olen läbitöötanud Eesti Ajalooarhiivis hoitavate klassitsistlike fassaadidega hoonete ümberehitusprojektid ning nende koopiaid Tallinna Linnaarhiivis.

Klassitsistlike värvilahenduste kohta materjali nappuse korvamiseks olen otsinud lisamaterjalina 19. sajandi algusest pärinevaid Tallinna vanalinna linnaruumi kujutavaid maale Tallinna Linnamuuseumist.

---

<sup>2</sup> С. Ожегов, Типовое и повторное строительство в России в XVIII-XIX веках. Москва: Стройиздат, 1984.

<sup>3</sup> Е. Белецкая, Н. Крашенинникова, Л. Чернозубова, И. Эрн, "Образцовые" проекты в жилой застройке русских городов XVIII-XIX вв. Москва: Госстройиздат, 1961.

<sup>4</sup> H. Arman, Eesti arhitektuuri ajalugu. Tallinn: Eesti Raamat, 1965.

<sup>5</sup> K. Kodres, Värv Eesti arhitektuuris. Kd IV, Ajalooliste hoonete värvimise printsiipidest. Värvisondaažid Tallinna vanalinnas. Muinsuskaitseameti arhiiv (edaspidi MKA), s A-1044.

<sup>6</sup> Eesti Ajalooarhiiv (edaspidi EAA), f 988, n 2, s 7.

## Tänuavaldused

Avaldan tänu kõigile, kes on kaasa aidanud minu bakalaureusetöö „Klassitsistlike tüüpfassaadide ja värvilahenduste ajastu 19. sajandi esimesel poolel Tallinna vanalinnas“ ettevalmistamisel ja kirjutamisel.

Täna eriliselt oma juhendajat Anneli Randlat toetavate kommentaaride, heade nõuannete ja kiire tagasiside eest;

Tallinna Kultuuriväärtuste ameti Muinsuskaitse osakonna juhatajat Boris Dubovikku, kes kulutas minule oma hinnalist aega intervjuu andmiseks;

Tallinna Kultuuriväärtuste ameti arhiivi arhivaari Mihkel Vooglaidu ja Muinsuskaitse Ameti arhiivi juhatajat Riina Hiobit suurepärase, väsimatu teenindamise eest.

# 1. TÜÜPPROJEKTEERIMISE TEKKIMINE NING LEVIK VENEMAAL ENNE 19. SAJANDIT

Juba 16. sajandi algusest on teada, et Venemaal kasutati projekte hoonete korduvaks ehitamiseks. Vajadus kaitsta linnu vaenlaste eest tingis linnade kiire ehitamise, mis soodustas projektide alusel korduvalt samade lahenduste kasutamist hoonete ehituses. Palkehitised olid lihtsa konstruktsiooniga, mis võimaldasid hooneid kiiresti kokku panna ning vajadusel ka lahti võtta. Puitmaterjali transporditi peamiselt veeteid pidi ehituskohta ning paigaldati kokku projektide järgi.<sup>7</sup> Tihti muutusid püstitatud hooned jäljendusobjektiks paljudele teistele hoonestajatele, mis tingis samatüübiliste hoonete laia leviku.

Projektide alusel ehitamine Vene linnades kujunes lõplikult välja 17. sajandil.

## 1.1 Peeter I ajastu

Peeter I valitsemisaja peamiseks eesmärgiks sai Venemaa muutmine võrreldavaks Lääne-Euroopa riikidega. Uue pealinna Peterburi rajamine, seisuste süsteemi ja halduskorralduse reformid ning euroopaliku elulaadi rõhutamine ja (sunniviisiline) eelistamine kõikides eluvaldkondades rõhutasid Peeter I soovi, et Venemaa kuuluks Euroopa kultuuriruumi.

Arvestades asjaolu, et 17. ja 18. sajandid kujunesid Venemaal tormiliseks ja erakordselt viljakaks vene riikluse ja kultuuri tõusu epohhiks, arenesid sel perioodil kiiresti teadus, majandus, tööstus ja militaaria. Üleüldine areng oli otseselt aluseks ehituskunsti, ehitusmeisterlikkuse ja ehitusmaterjalide kiire arengu kujunemisel. Filosoofia, maailmapildi laienemise ning esteetiliste väärtuste muutusega kaasnes elukeskkonna visuaalse ilu määratluste ümberkujunemine.

17. sajandi teine pool tõstis Venemaa arengute initsiaatoriks Peeter I, kelle ideel ja juhtimisel hakati ehitama Venemaa uut pealinna Peterburi. Seoses absolutistliku monarhia tugevnemisega ja linnade arengu ning ehitustegevuse ülesannete ja eesmärkide tsentraalse lahendamise vajadusega loodi eeltingimused projekteerimise ja ehitamise uute meetodite väljatöötamiseks.

---

<sup>7</sup> С. Ожегов, Типовое и повторное строительство, lk 8.

Linnade kujundamisel ja ehitamisel kerkisid esile järgmised lahendamist vajavad valdkonnad:

1. ühtse välisilme ja arhitektuurilise ansambli moodustamine;
2. heakorra ja sanitaarnõuete ühtsem ning rangem järgimine;
3. tuleohutusnõuete täitmise tagamine ehitamisel;
4. erinevatesse ühiskonnakihtidesse kuuluvate hoonestajate vajaduste ja võimaluste rahuldamine;
5. ehitusjärelvalve tsentraliseerimine.

Kui enne 17. sajandi lõppu valitsesid Venemaa linnaehituses eeskujudena bütsantsi ehituskunsti traditsioonid, siis alates 18. sajandi algusest muutusid ehituses valdavaks Madalmaade, Prantsusmaa, Rootsi ja Itaalia eeskujud. 18. sajandi teisel poolel Katariina II valitsusajal lisandusid neile veel Šotimaa ja Inglismaa eeskujud.<sup>8</sup>

Peeter I ajastu alguses 18. sajandi teisel poolel sai Venemaale murranguliseks uute vajaduste ja eesmärkide tekkimine linnaehituses. Seoses ühiskondliku korra muudatustega kerkis esile vajadus rajada tööstus- ja kaubanduslinnasid, kindluseid ja administratiivkeskusi kubermangu- ja maakonna- linnade näol. Paraleelselt pealinnaga rajati hoogsalt üle kogu Venemaa uusi keskusi (Jekaterinburg, Omsk, Taganrog, Kroonlinn jt), mis aitasid luua tugevat sidet ning kaubandusteede võrku keskuse ning ülejäänud impeeriumi aladega.

## 1.2 Uuenenud nõudmised hoonestamisel

Linnade hoonestamisel tuli nüüd arvestada uute esiletõusnud ühiskonnakihtide nõudmiseid ja soove ehitustegevuses (eriti elamuehituses), mis pakkus väljundit oma varandusliku seisundi ning sotsiaalsete tunnuste eksponeerimiseks. Nende uute ülesannete täitmise korraldamiseks ja tagamiseks oli vaja luua ühtset linnaehituse riiklikku juhtimise struktuuri.<sup>9</sup>

Tekkinud vajadused löid eeldused plaaneeritud ehitamise kujunemiseks, mille praktiline teostamine jäi spetsiaalsete riiklike ehitusorganite – Kantseleide, hiljem Komisjonide – ülesandeks, millest esimene asutati Peterburi projekteerimiseks 1706. aasta paiku. Komisjonide ülesandeks sai muu hulgas koos politseiga teostada järelvalvet hoonestajate normidele vastava ehituse nõuetest kinnipidamise üle.

Linnaehituse reguleerimise ideed ei olnud Venemaale võõrad ka enne Peeter I ajastut.

Ehitusnormide eesmärgiks oli lõpetada stiihiline ehitamine linnades. Samuti tuli nüüdsest järgida karmistunud tuleohutusnõudeid ja planeerimisalaseid tingimusi hoonete paigutumisele

---

<sup>8</sup> E. Tohvri, 18.sajandi teise poole Šoti valgustusliku arhitektuuri ideedest, nende retseptioonist Vene keisrikojas ning baltisaksa kultuuriruumis. – Kunstiteaduslikke uurimusi, 2006, kd 15 (3), lk 96–115.

<sup>9</sup> С. Ожегов, Типовое и повторное строительство, lk 13.



linnaruumis lähtuvalt linna üldplaneeringust. Eraldi pandi rõhku hoonete fassaadilahendustele, mis pidid jälgima linnaruumi üldist ansambllisuse printsiipi.

Nõuetele vastava ehitamise juurutamisel linnades tuli riigil ületada terve rida raskusi. Suurel hulgal varasemast keerukamate ehitiste püstitamine lühikeste ajaliste perioodide jooksul ning paljude ehitusnõuete täitmise kohustus ei olnud jõukohane hoonestajatele ilma kvalifitseeritud arhitekte ja ehitusmeistreid kaasamata. Nendest oli riigis aga terav puudus.

Esitades kõikidele hoonestajatele ühetaolisi ehitusnõudeid, ei saanud riik igale üksikule ehitajale kindlustada individuaalprojekti ega odavat ehitusmaterjali. Seepärast, kindlustamaks normidele vastavat ehitamist kvalifitseeritud arhitektide, ehitajate ja ehitusmaterjali puuduse tingimustes, tuli luua tüüpprojekterimise süsteem.

### 1.3 Tüüpprojekterimise eelised

Tüüpprojekterimine lõi suured eelised võrreldes varasemate ehitustavadega: iga üksiku hoone ehitamiseks ei olnud enam vaja koostada eraldi projekti; tüüpprojektide kasutusele võtmine võimaldas kindlaks määrata hoonestuse kõrguse ja vajaliku välisilme; projekterimine toimus ühetaoliselt kehtestatud tüüpprojektide järgi; oluliselt vähenesid projekterimismahud; olemasolevaid tüüpprojektide järgi ehitatud hooneid võisid kopeerida ehitusmeistrid, kellel polnud kõrget ehitusalast kvalifikatsiooni; iga projekti sai realiseerida kõrgel kunstilisel tasemel, mis lõi eelduse ühtse linnaruumi ja hoonestuse ansambllisuse kujundamiseks.<sup>10</sup>

Uushoonestuse rajamine linnadesse tüüpprojektide alusel kergendas oluliselt massilisest ehitamisest tingitud majanduslikke raskusi ning kindlustas linnade kiirema ja ehituslikult kvaliteetsema hoonestamise.

### 1.4 Tüüpprojekterimine 18. sajandil

Tüüpprojekterimine jätkus kogu 18. sajandi jooksul. Katariina II valitsusajal, 18. sajandi teisel poolel lisandus sellele ulatuslik Vene linnade ümberplaneerimise aktsioon ning tüüpprojektide järgi riiklike aministratiivhoonetega linnakeskuste väljaehitamine.<sup>11</sup>

---

<sup>10</sup> С. Ожегов, Типовое и повторное строительство, lk 15.

<sup>11</sup> Ери Тоһври, 1809. – 12. aasta Vene tüüpfassaadid ja nende rakendamine Tartu linnaruumis. Magistritöö. Tartu Ülikool, Filosoofiateaduskond, Ajaloo osakond, Kunstiajaloo õppetool. Tartu, 2004, lk 27.



1. Nevski Prospekt. Peterburg 18. sajandi alguses.



2. 18. sajandist pärinev tüüpprojekt.

Linnaarhitektuuris tõusis üha enam esile Prantsuse klassitsismi mõju.

18. sajandil alguse saanud tüüpprojekteerimine ja selle alusel linnade hoonestamine lõi soodsad tingimused linnaehituslike ühtsete ja ühetaoliste regulatsioonide tekkele ja arengule 19. sajandi alguses. Lahendanud terve rea ehitustegevust takistavaid probleeme, aitas see kaasa planeerimise, projekteerimis- ja ehitustegevuse normeerimisele ning orientiiri tekkimisele pikaks perioodiks kuni 19. sajandi keskpaigani.

## 2. TÜÜPPROJEKTEERIMINE 19. SAJANDI ESIMESEL POOLEL VENE KEISRIRIIGIS

1801. aastal tuli Venemaal võimule keiser Aleksander I. Oma valitsemisaja alguses oli ta vaid 26-aastane. Noorusest hoolimata oli uus keiser väga haritud ning laia silmaringiga. Ta oli hästi kursis Lääne-Euroopa kultuuri ning valgustusideede arenguga, mis kujundasid tema isiklikku huvi sotsiaalsete probleemide lahendamise vastu Vene impeeriumis. Keisri reformimeelsus ja jõuline Napoleoni vallutuspoliitika vastane tegevus kujundasid Venemaa arengut 19. sajandi alguses. Tema välispoliitiliste reformide kõrval olid sama tähtsad siseriiklikud muudatused, mis muuhulgas puudutasid ka Vene arhitektuuri ja linnaehituse arengut.

19. sajandi esimest kolmandikku peetakse vene klassitsistliku arhitektuuri õitsenguperioodiks. Sellesse perioodi kuuluvad ka kõige väljapaistvamad saavutused tüüpprojekteerimise valdkonnas. Pärast Isamaasõja lõppu ja Napoleoni alistamist toimus Venemaal kultuuri ja majanduse areng. See kajastus ka arhitektuuris ja linnaehituse valdkonnas. Sel perioodil ehitati Peterburi silmapaistvamad klassitsistlikud hooned: Admiraliteedihoone (A. Sahharov, ehitatud 1806–23), Kaasani kirik (A. Vorohin, ehitatud 1801), Iisaku katedraal (A. Montferrand, ehitatud 1818–58) ja Peterburi Peastaabi hoone (C. Rossi, ehitatud 1819–29). Arhitektuuris muutus oluliseks hoonete suursugususe ja paraadsuse rõhutamine. Tüüpiliseks muutusid suurte linnaansamblite projekteerimine ja ehitamine.<sup>12</sup>

Laiendatud riigiaparaat vajab uusi ja suuremaid administratiivhooneid. Vene armee tähtsuse ja suuruse kasvuga hakati projekteerima ja ehitama rohkem kasarmukomplekse. Majanduskasv



3. A. Montferrand. Iisaku katedraal (1818-58)  
Peterburis.



4. C. Rossi. Peterburi Peastaabi hoone (1819-29).

<sup>12</sup> С. Ожегов, Типовое и повторное строительство, lk 104.

tõi kaasa kaubandushoonete, võõrastemajade ja ladude ehituse. Edasi arenes elamuehitus.

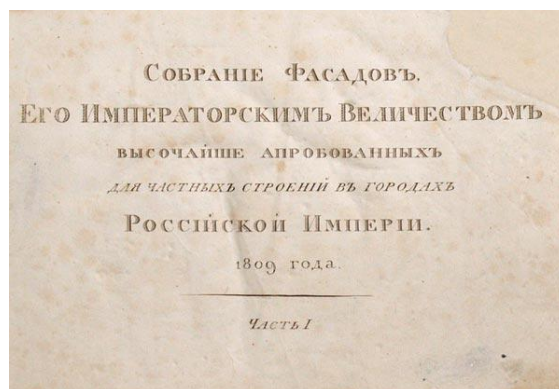
## 2.1 1809.–1812. aastate tüüpfassaadid

Uus klassitsistlik arusaam ilust, mille põhilisteks määratlusteks said: ühtsus mitmekesisuses, proportsioon ja harmoonia, esitas tüüpprojekterimisele uued ülesanded ehitiste arhitektuurse välisilme loomisel. Elamute ja administratiivhoonete projekterimisele esitati varasemast ühtsemaid stiili- ja ansambelilisuse nõudeid, mis haarasid kogu linna territooriumi. Linnade arhitektuurse planeerimise süsteemis arendati edasi juba tuntud põhimõtet – ühildada tüüpehitised unikaalsete hoonetega. Individuaalprojektid loodi katedraalidele, suurematele administratiivhoonetele, võõrastemajadele ning linnapaleedele.<sup>13</sup>

Massilisele elamuehitusele, levinumatele administratiiv- ja majandushoonetele loodi 19. sajandi alguses Venemaal suurel hulgal tüüpprojekte. Välja võib tuua terve rea tüüpprojektide seeriaid riiklikele ehitistele: tüüpprojektid postimajadele ja –jaamadele, kirikutele, vanglaasutustele, kinnipidamiskohtadele ja kasarmutele, kubermangu- ja laohoonetele.<sup>14</sup>

Elamute tüüpprojekterimine piirdus hoonete fassaadide joonistega. Tendents oli tüüpprojektide arvukuse kasvule ja juba 1812. aastal oli tüüpprojekte umbes 300. Selline projektide arv oli juba ilmselgelt liiga suur.<sup>15</sup>

1809.–1812. aastatel anti välja neljakõiteline tüüpfassaadide album, mis oli koondatud ühtse pealkirja alla „Собрание фасадов, Его Императорским Величеством высочайше апробованных для частных строений в городах Российской Империи“<sup>16</sup> (edaspidi fassaadide kogumik või kogumik). Albumitesse koondati elamute, majandus-, tööstus- ja kaubandushoonete tüüpprojektid. Eraldi olid väljatoodud piirdeaedade ja väravate projektid.



5. 1809. aasta fassaadide kogumiku tiitelleht.

<sup>13</sup> С. Ожегов, Типовое и повторное строительство, lk105.

<sup>14</sup> Е. Тохтѣ, 1809. – 12. aasta Vene tüüpfassaadid, lk 39.

<sup>15</sup> С. Ожегов, Типовое и повторное строительство, lk 106.

<sup>16</sup> Tema Imperaatorliku Kõrgeaususe poolt täielikult kooskõlastatud fassaadide kogumik eramajadele Vene impeeriumi linnades (autori tõlge).

Fassaadide kogumik saadeti kõikidesse Venemaa kubermangudesse, sealhulgas ka Eesti- ja Liivimaale. Kogumik koosneb hoonete graafilistest fassaadijoonistest, mille all on toodud fassaadi eenduvate detailide profiil ja akende paigutus. Igale fassaadile vastab kindel number. Fassaadide kogumiku mahukus ja jooniste kõrge kvaliteet viitavad sellele, et kogumiku loomisest võtsid osa andekad arhitektid ja graveerijad, ehkki nende nimesid projektidel eraldi märgitud ei ole. Üksikute fassaadide sarnasus 19. sajandi alguse vene juhtivate arhitektide projektidega ja teised kaudsed tõendid annavad alust pidada kogumiku projektide autoriteks vene rahvusest A. Sahharovi ja V. Stassovit ning Vene keisri teenistuses olevaid välismaa arhitekte A. Russkit ja W. Gestet.<sup>17</sup>



6. Näiteid 1809. aasta ülevenemaalistest tüüpfassaadidest.

Näidisfassaadide järgi ehitamine ja linnade reglementeeritud hoonestamine kutsus esile vaesemate hoonestajate rahulolematuse. Väljaantud fassaadide hulgas oli vähe hoonete näidiseid keskklassile. Üleüldse puudusid kaupmeeste ja käsitöölise elamud, mille esimesel korrusel soovisid hoonestajad näha äride ja töökodade ruume.

Venemaa Siseministeerium, kes koordineeris 19. sajandi esimesel poolel ehitustegevust Venemaa kubermangudes, ei lubanud tüüpfassaadide järgi ehitamisest loobuda, kuid tegi mõõndusi, lubades ehitada näidiste järgi mitte ainult kivimaju, vaid ka puitmaju. Sellele vaatamata sai Siseministeerium korduvalt Venemaa erinevatest kubermangudest märgukirju näidisprojektidest kõrvalekaldumisest ja nende eiramisest ehitamisel. See tingis vajaduse lahendada mitmefunktsionaalsete hoonete tüüpprojekterimise.

1811. aastal töötas Vene arhitekt V. Stassov välja väikekodanlike (*обывательские*) hoonete ehitamise reeglid, mis saadeti kõikidesse kubermangudesse. Hiljem viidi reeglid sisse kõikidesse ehitusnormidesse ning need kehtisid kuni 19. sajandi teise pooleni.<sup>18</sup>

<sup>17</sup> Е. Белецкая, Н. Крашенинникова, Л. Чернозубова, И. Эрн, "Образцовые" проекты в жилой застройке русских городов XVIII–XIX вв, lk 124.

<sup>18</sup> Samas, lk 126.

Fassaadide kogumik kandis endas kõrgemat eesmärki, mis nägi ette laiemat klassitsistlike kunstiliste ideaalide kinnistamist Vene impeeriumi aladel. Samuti aitas kogumik reguleerida massilist elamuehitust ning saavutada stiililist ühtsust samaaegselt paljudes linnades. Kogumikku koondatud hoonete fassaadide tüüpprojektid vastasid oma ajastu ehitustehnika arengu tasemele.

Fassaadide kogumikust sai peaaegu ainuke põhjalik juhend ning allikas Vene provintsilinnade elamuehitusele, millest kohalikud arhitektid ja hoonestajad võtsid eeskju.

## 2.2 Tüüpfassaadide rakendamise negatiivsed mõjud

Tüüpfassaadide rakendamisel Vene linnades oli ka negatiivne aspekt.

Ehitustegevuse reguleerimise ning ühtlustamise positiivsete tendentside kõrval tõi näidissassaadide järgimise kohustus kaasa linnapildi ühetaolistumise. See juhtus eelkõige väikelinnades, kus kogu ehitustegevus oli allutatud tüüpfassaadide rakendamise nõuetele ning linna ei tekkinud individuaalprojekti alusel ehitatud hoonetest arhitektuurseid dominante, mis oleksid toonud linnaruumi vaheldust ning omapära.

Absoluutselt oli välistatud hoonestajate isikliku initsiatiivi ning maitse roll hoonete välisilme kujundamisel. Selline võimalus jäi ainult mõisnikele, kellele jäeti vabadus kujundada residents oma maitseelistuste järgi.<sup>19</sup>

Samuti tekitasid probleeme linnade topograafilised eripärad. Erinevates maastikulistes olukordades oli tüüpfassaade raske rakendada ning oli tarvis leidlikkust, et neid oludele vastavaks kohandada. Lõuna-Venemaa linnades tekitas ehitustegevuses probleeme kivimaterjali vähesus, mille tulemusel ei saanud täielikult rakendada tüüpfassaade. Näidissassaadide eeskujul kerkisid küll puithooned, kuid laialt levinud puithoonestus ei toetanud siiski üldist ideed, mis nägi ette kiviarkitektuuri juurutamise vene linnades ning teenis selle tõttu keskvalitsuse jaheda suhtumise. Pidevalt lahendamist nõudvad probleemid erinevates vene provintsilinnades viisid lõpuks siiski olukorrani, kus aktsepteeriti kohalikest oludest tingitud erisustega.<sup>20</sup>

Tüüpfassaadide järgimise kohustus ei arvestanud kohalike ehitustraditsioonidega, mis varieerusid suuresti kogu Venemaa ulatuses. Kui Peterburi ning Moskva lähipiirkondades, kuhu oli koondunud kogu Venemaa kultuurielu ning eliit, peeti klassitsismi reeglitel põhineva

---

<sup>19</sup> D. Shvidkovsky, *Russian architecture and the west*. New Haven: Yale University Press, 2007, lk 320.

<sup>20</sup> Samas, lk 322.



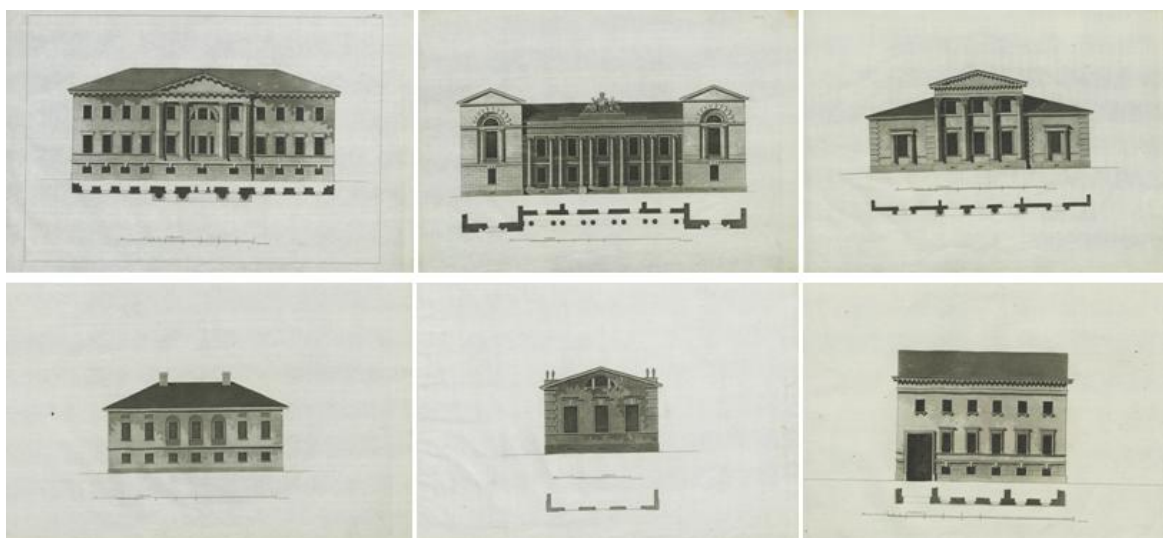
linnakeskonna ehitamist loomulikuks ning orgaaniliseks, siis teistsugune situatsioon valitses nii lõuna kui ida aladel. Lähtuvalt elulaadist ning majanduslikust olukorrast vajasisid sealsetes piirkondades elavad inimesed hoopis teistuguseid hooneid, mis vastasid pigem praktilistele kaalutlustele kui esteetilistele nõuetele.

Suureks probleemiks tüüpfassaadide järgimisel Vene aladel kujunes pikaajaline fassaadide kinnitamise protsess ning ehitusloa andmine hoonestajatele. Bürokraatlik asjaajamine tingis sageli paljude hoonestajate meeelhärmi, mis omakorda viis ehitustegevuseni, mis polnud kooskõlas tüüpfassaadide nõuetega.

### 2.3 Tüüpfassaadide visuaalne määratlemine

Klassitsism arhitektuuris tõstis esile uudse proportsiooni, sümmeetrilisuse ja suurusjärgu. Hoonete ehitamisel pidi jälgima „õigeid“ ettekirjutatud proportsioone, mille hulka kuulus hoone laius-pikkuse-kõrguse omavaheline suhe. Oluline oli ka katuse kõrgus. Lisaks sellele tuli kinni pidada materjali ning ehitise tuleohutuse nõuetest.

Ehitiste sümmeetrilisuse pidi tagama akende paigutus fassaadil, hoonete keskosa esiletõstmine frontooni või risaliidiga ning nende rõhutamine portikuste, lodžade, karniiside ja muude lisandustega. Fassaadide sümmeetria üheks tähtsaimaks komponendiks kujunes akende paigutus. Fassaadi keskmes pidi olema aken, mitte vahesein. Seepärast nägid tüüpfassaadid ette hoonete esiküljel paaritu arvu aknaid. Akende dekoor ja ehitise osad pidid vastama kindlale näidissassaadi numbrile. Akende kõrgused olid reglementeeritud. Tüüpfassaadid nägid ette põhikorruste akende kõrguseks mitte vähem kui 2 ½ arssinat (1 arssin võrdub 0,7112 m) ja laiuks 1 ½ arssinat.



7. Näiteid 1809. aasta ülevenemaalistest tüüpfassaadidest.

Ülemiste poolkorruste aknad võisid olla madalamad.<sup>21</sup>

Hoonete sümmeetriat rõhutasid ka nende värvilahendused. Hoonete detailide esiletoomiseks kasutati reeglina valget värvi. Detailide paigutus hoonete keskmes lõi sellega veelgi tugevama hoone osade sümmeetrilisuse efekti.

Hoonete suuruse osas annavad 1809. aastal välja antud näidisprojektid võimaluse ehitada elumaju alates kõige lihtsamatest ühekorruselistest majakestest kolme aknaga fassaadil kuni kolmekorruseliste suuremahuliste ning uhke dekooriga hooneteni.<sup>22</sup>

Ehitiste sümmeetria ja fassaadide rütm nende korduvuses löid klassitsismile omase esteetilise täiuslikkuse poole pürgiva linnaruumi, mida võib seletada nii inimese nägemismeele funktsioneerimise põhimõtetega kui vormi, valguse ja värvi koosmõjuga.

---

<sup>21</sup> Е. Белецкая, Н. Крашенинникова, Л. Чернозубова, И. Эрн, „Образцовые“ проекты в жилой застройке, lk 126.

<sup>22</sup> С. Ожегов, Типовое и повторное строительство, lk 108.



### 3. AJALOOLINE ÜLEVAADE TALLINNAST KUI VENE KEISRIRIIGI PROVINTSILINNAST ALATES 18. SAJANDI LÕPUST KUNI 19. SAJANDI ESIMESE POOLENI

Eesti läks Venemaa keisririigi valdustesse pärast Uusikaupunki rahu sõlmimist Venemaa ja Rootsi vahel 1721. aastal. Et võita Eesti- ja Liivimaa aadelkonna poolehoidu, kehtestas Peeter I nendel aladel Balti erikorra. Erikord kinnitas kohaliku aadli suure mõju valitsemisajades. Aadel sai võimaluse teostada võimu valitsusnõunike kaudu, kes määrati kohaliku aadli hulgast. Asjaajamiskeeleks jäi saksa keel. Linnad säilitasid omavalitsuse, seda teostasid linnavalitsused ehk raed.

19. sajandi alguses oli Tallinna areng aeglane. Linn jäi impeeriumi keskajahõnguliseks provintsilinnaks. Sajandi esimesel kümnendil hakkas Tallinnast kujunema suvitus- ja supellinn peamiselt Peterburi koorekihile.<sup>23</sup>

Tallinna majanduselus ei olnud aeg kerge. Seda kajastasid mereteede kaudu kaubavedude vähesus ning kontinentaablokaad, mis halvas Venemaa väliskaubanduse Läänemerel peaaegu täielikult. Kaubandus hakkas elavnema alates 1811. aastast. Lühiajaline väliskaubanduse tõus kestis kuni 1818. aastani, mil taas kehtestati piirangud kaupade sisseveole Tallinnasse.

Tallinna kiratsev väliskaubandus elavnes taas 1825. aastal.<sup>24</sup>

Tallinna heitlik majanduselu peegeldus ehitamise võimalustes ja ulatuses. Piiratud rahalised vahendid ei võimaldanud tihtipeale täita Tallinnal ka kõige hädapärasemaid ehitusvajadusi.

---

<sup>23</sup> R. Pullat, Tallinna ajalugu 1860ndate aastateni. Tallinn: Eesti raamat, 1976, lk 309.

<sup>24</sup> Samas, lk 309.

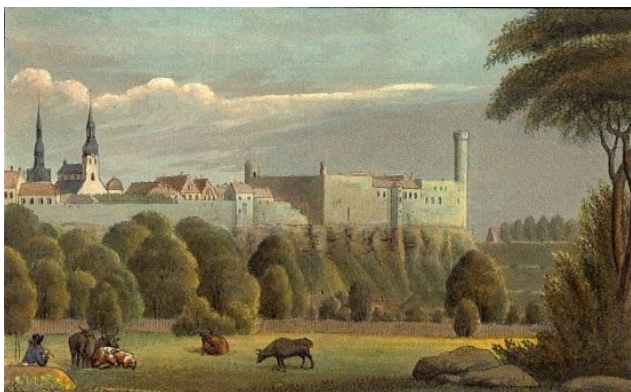
## 4. KLASSITSISTLIK ARHITEKTUUR TALLINNAS 18. SAJANDI TEISEL POOLEL JA 19. SAJANDI ALGUSES

Alates 1770. aastatest hakkas Eesti ala arhitektuuri mõjutama klassitsism. Klassikaliste vormide areng Eestis langes kokku Vene keskvalitsuse püüetega Baltimaade tihedamaks liitmiseks Venemaaga. Riigi raha reguleerimine keskusest, majanduslik suhtlemine Vene linnadega, balti aadli positsioon keisri õukonnas ja rohked perekondlikud sidemed Venemaaga orienteerisid arhitektuuri arengut ametliku maitse suunas.<sup>25</sup>

### 4.1 Ehituslik olukord Toompeal

Tegelikult olid Toompeal juba varem toimunud määravad arhitektuurilised ning ehituslikud muudatused. Teatavasti oli Toompeal 1684. aastal suur tulekahju, mis hävitas suurema osa sealsest keskaegsest asutusest ning sellest tingituna kerkisid Toompeale baroksed hooned. Sellest hoolimata ei püsinud Toompea baroki periood kuigi kaua. 18. sajandi lõpus omandas Toompea uuest maitsest lähtuvalt varaklassitsistliku ilme. Aadelkond loobus otsustavalt keskaegsest ordulossist ning võttis ehitiste rajamisel aluseks klassitsistlikud kaanonid.<sup>26</sup>

Varaklassitsismi perioodil ehitati Toompeale uusi hooneid, milleks tavaliselt olid administratiivhooned. Tallinna Toompea nõlvaku panoraami ilmus varaklassitsistlikus stiilis ehitis 18. sajandi lõpukümnendil. Selleks oli Patkuli trepi kohale algselt kohtuhoonena kavandatud ehitis, mida praegu tuntakse Stenbocki majana.<sup>27</sup>



8. Vaade Toompea lossi tagaküljele. Autor: Theodor Gehlhaar.



9. Vaade Toompea nõlvakule.

<sup>25</sup> H. Arman, Eesti arhitektuuri ajalugu, lk 285.

<sup>26</sup> H. Üprus, Tallinn aastal 1825, lk 16.

<sup>27</sup> Samas, lk 13.

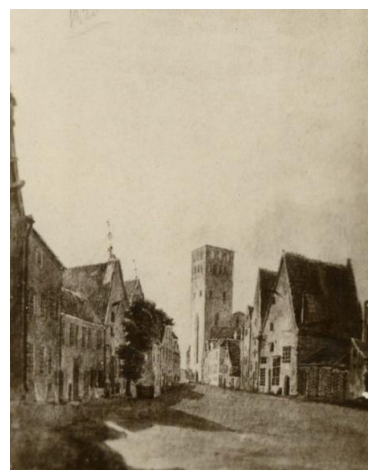
Eraehituses toimus aga vanade hoonete täielik ümberehitamine.<sup>28</sup> Domineeris suure elumaja ja väiksemate kõrvalhoonete kompleksi põhimõte. Klassitsistlikud hooned said Toompea uue panoraami tähtsateks elementideks ja jäid selleks ka 19. sajandi esimesel poolel.<sup>29</sup>

#### 4.2 Ehituslik olukord Tallinna all-linnas

Kui Toompea kujutas endast rahulikku, õhulist ansamblit, kus hoonete vahele mahtusid isegi aiad ja kõrghaljastus, siis all-linna iseloomustas suur ruumipuudus. Külj külje kõrval asusid kitsad kõrgustesse pürgivad fassaadid, mille taga asetsesid õuede sügavuses elu- ja majapidamishoonete tihedad read. Isegi kaarväravad ei olnud siin mitte hoonete vahelised lülid, vaid osutusid elamu osadeks, mille peal asetses rippkorrus.<sup>30</sup>



10. Vaade Tallinna-allinnale 19. sajandi alguses.



11. Vaade Laiale tänavale pärast Oleviste põlemist.

Kirjeldatud linnaehituslik seisund on hästi vaadeldav

Inseneride Komando poolt 1820. aastatel teostatud Tallinna tänavseinte joonistel, mis pärinevad enne 1830. aastatel alanud suurt ümberehituste perioodi. Oluline osa all-linna tänavseina moodustavast hoonestusest oli säilinud keskaegse välisilmega. Kõrgete viiludega kaupmeheelamutel paiknesid raidkiviportaalid, kivitrepid, kaubaluugid, õhutusaugud. Rikkamate kaupmeeste elamute fassaade ehtisid petikutega viilud. Paljude hoonete puhul on märgatav arhitektuursete detailide ebasümmeetriline paigutumine fassaadil, mis oli tingitud hoonete konstruktsiooni iseärasustest.<sup>31</sup> Lisaks eelnimetatud detailidele on joonistel näha

<sup>28</sup> H. Arman, Eesti arhitektuuri ajalugu, lk 297.

<sup>29</sup> Samas, lk 288.

<sup>30</sup> H. Üprus, Tallinn aastal 1825, lk 16.

<sup>31</sup> B. Dubovik, Tallinna keskaegsete elamute fassaadid (XV – XVI saj.). Diplomitöö. Tartu Riiklik Ülikool, NSV Liidu Ajaloo kateeder. Tartu, 1984, lk 27.

hoonete fassaadidel paiknevaid putkasid ja üksikuid etikukive, mis rõhutasid linna arhailist üldpilti.

Kuni 18. sajandini paiknesid elamutes eluruumid traditsiooniliselt õuepoolisel küljel. Eluruumide õuepoolne paigutus tingis hoonete tänavapoolsetel fassaadidel akende vähesuse või täieliku puudumise ülemistel korrustel. Sajandi lõpuks oli see traditsioon juba murtud ning 19. sajandi esimesel poolel ehitati eluruumid kogu hoone ulatuses.<sup>32</sup> See muudatus on nähtav ka Inseneride Komando joonistel, kus paljudele hoonete fassaadidele on korrapäraselt paigutatud suuremad aknapinnad.

Joonistest selgub, et Tallinna all-linnas olid 19. sajandi alguses mõned varaklassitsistlikud hooned juba olemas. Kõrvuti hoonete keskaegsete vormidega on vaadeldavad ka klassitsistlikud detailid astmestikfrontoonide ja fassaadiliigenduste näol, andes märku muutuvatest tendentsidest linna fassaadiarhitektuuris.

### 4.3 Klassitsistlike tüüpfassaadide rakendamise kohustus

Kohustus järgida elamute ehitamisel klassitsistlikke tüüpfassaade hakkas Tallinnas kehtima 1810. aastal. Sellele vaatamata nõuet tegelikult ei täidetud. Näidisfassaadide rakendamise järelevale karmistus 1821. aastal, mil tehti konkreetseid ettepanekud hoonete fassaadide korrastamiseks. Korrastamise tähtajaks sai 1825. aasta.<sup>33</sup>

Lühike tähtaeg fassaadide viimiseks kooskõlla tüüpfassaadide nõuetega oli põhjustatud asjaolust, et Tallinna keskaegne arhitektuur oli täiesti vastuvõetamatu ametivõimudele, eelkõige Itaalia päritolu kindralkubernerile markii Pauluccile.<sup>34</sup>

---

<sup>32</sup> H. Üprus, Tallinn aastal 1825, lk 8.

<sup>33</sup> Samas, lk 9.

<sup>34</sup> H. Arman, Eesti arhitektuuri ajalugu, lk 288.

## 5. KLASSITSISTLIKE TÜÜPFASSAADIDE KOHALDAMINE TALLINNAS 19. SAJANDI ESIMESEL POOLEL

Tallinna puhul tekitas seadusandlik ja institutsionaalne tasand ning selle järgimine tõsise dilemma – kuidas ühildada olemasolev keskaegne arhitektuuripärand uue klassitsistliku vormikäsitlusega. Funktsionaalne, raskepäraselt jõuline, iseloomuliku vormivabadusega, pitoreskne ja teatud juhuslikkuse muljet sisendav „materjal“ – Tallinna keskaegne linnakeskkond – avaldas vastupanu võõra vaimu poolt peale surutud kohustusele integreerida sellesse hoopis erinevaid stiilinõudeid esitavat arhitektuuri.

Ometi sundisid muutunud ühiskondlik teadvus ja teisenevad mõttemallid leidma tõusvale linnakodanlusele sobivat lahendust vananenud elukeskkonna ümberkujundamiseks.

19. sajandi alguse Tallinna keskaegse hoonestuse tingimustes ei olnud võimalik kiiresti ja täielikult rakendada ülevenemaalisi näidissassaade. See eeldanuks kogu olemasoleva hoonestusstruktuuri täielikku muutmist, millega oleksid kaasnenud suured ümberehitustööd. Muudatusi polnud võimalik ellu viia rahaliste vahendite puudumise tõttu ega majanduslikel kaalutlustel, mis ei pidanud mõistlikuks hävitada säilinud hooneid. Seega tuli Tallinnas kohaldada tüüpfassaadide eeskujusid vastavalt kohalikele võimalustele ja tingimustele.

Tallinna ehitistele hakkasid ülevenemaalisi tüüpprojekte ja üldist klassitsistliku arhitektuurivormi „mugandama“ kolm Eesti kubermanguvalitsuse arhitekti: 1820. aastatel J. Schelbach, 1830. aastatel J. D. Bantelmann ja 1840. ja 1850. aastatel C. A. Gabler.<sup>35</sup>

19. sajandi esimesest poolest pärinevatel projektidel esitati peaaegu alati uue fassaadi kõrval ka hoone vana, keskaegne fassaad. Vanad fassaadid on kujutatud üldistavalt, markeerides piirjoonega vaid kaubaluukide, akende ning peasissepääsu paiknemist hoone fassaadil. Uue fassaadi joonisel on toodud välja kõik fassaadielemendid, mida on ka paljudel juhtudel koloreeritud.



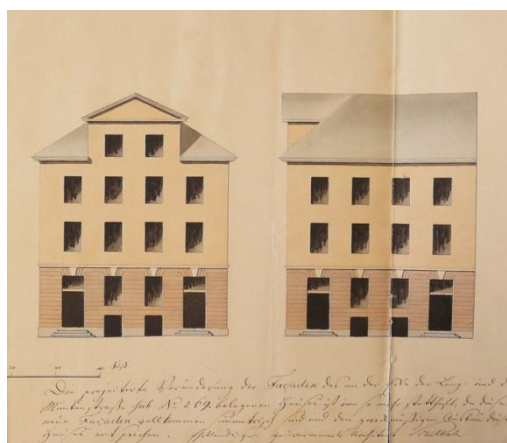
12. Näiteid vanalinna hoonete ümberehitusprojektidest: Pikk tn 57, Pikk tn 42, Toom-Kooli tn 9.

<sup>35</sup> Samas, lk 339.

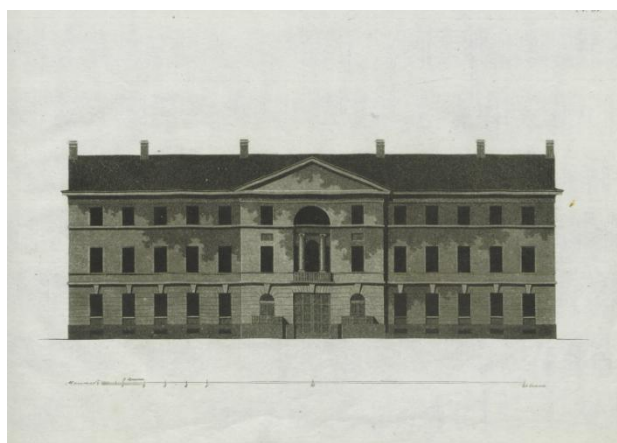
On huvitav mainida, et ümberehitusprojektid on peaaegu alati varustatud märkusega, mis ütleb, et uus fassaad on „kaunim“ kui vana. Seega peeti fassaadi ümberehitust hoone kaunimaks muutmiseks, mis kajastas ajastu maitset.<sup>36</sup>

## 5.1 Tallinna klassitsistlike fassaadide eripärad

Paljude keskaegsete ehitiste ümberehitusprojektides on kasutatud hoone fassaadi kujundamisel kogumikus esitatud tüüpfassaadide keskseid risaliite, kuna risaliidi arhitektuurne ülesehitus vastas kõige paremini olemasolevatele kitsastele, kõrgustesse pürgivatele fassaadi struktuuridele. Nii säilitati ümberehitustega keskaegse hoonestuse vertikaalsuse põhimõte.



13. Pikk tn 14 hoone ümberehitusprojekt.  
1838. aasta. J.Schelbach.



14. Tüüpfassaad nr 61.

Ümberehitusprojektidest selgub, et piiratud ruumi võimalustes ei saanud kõikidel juhtudel järgida klassitsistliku tüüpfassaadi põhielementi – keskset akende paigutust.

Piiratud ruumi tingimustele lisandusid ka hoone konstruktsioonist lähtuvad eripärad, mis põhjustasid olukordi, kus aknaid polnud võimalik paigutada klassitsistlikest sümmeetriaõuetest lähtuvalt. Küll aga sai klassitsistlikke stiilelemente jõuliselt rakendada hoonete arhitektuursetes detailides. Fassaade liigendati klassitsismi arhitektuuriideaalidest lähtuvalt. Levinud oli hoonete esimese korruse rõhutamine teemantkvaaderrustikaga. Akende kohal kasutati lukukivimotiivi.

Erinevad korrused eraldati laiade, profileeritud ehiskarniisidega. Ehisraamid paigutati tihti ka akende ümber. Nende puudumisel markeeriti aknaraamid valge värviga. Akende rõhutamiseks ja kaunistamiseks paigutati fassaadidele tavaliselt kolmnurkfrontoonid. Tihti toetasid

<sup>36</sup> H. Üprus, Tallinn aastal 1825, lk 9.



frontoone ka voluutjad ehiskonsoolid. Akende alla või peale paigutati ehistahvlid akantusväärtide või palmettornamendiga (vt lisa 2).

Sageli tipnes hoone frontooniga, mida kaunistati hammaslõikeliste karniiside, munavöötide või teiste ehisliistudega.



15. Rataskaevu tn 24.



16. Kinga tn 3.



17. Pikk tn 14.



18. Viru tn 18.

Lisaks kitsaste fassaadide klassitsistlikeks muutmisele loodi ka suuremaid fassaadipindasid. Need moodustati mitme keskaegse hoone kokkuehitamisel. Suuremal pinnal sai paremini järgida klassitsistlike tüüpfassaadide eeskujusid ja kombineerida erinevaid dekoorielemente.

Keskaegsete hoonete klassitsistlike tüüpfassaadidega kohandamine andis erinevaid visuaalseid tulemusi. Tüüpfassaadide järgimise kohustus põhjustas paljudel juhtudel liigse sisutühja innukuse, mille tulemusena loodi ka igavaid, üksnes akendega liigendatud seinapindu. Stiilitu fassaadikujunduse võisid põhjustada muuhulgas hoone omaniku kasinad majanduslikud võimalused, mis ei lubanud luua ajastu maitse- ja stiilinõuetele vastavat klassitsistlikku ümberehitust. Osa projekte piirdub vaid kuueruuduliste akende lisamisega ja mõningate ehiskarniiside paigutamisega hoone fassaadile.



19. Lühike jälg 6.



20. Pikk tn 13.



21. Vene tn 3.

Klassitsistlikud arhitektuuridetailid jäid ja on ka tänapäeval jäänud Tallinna vanalinnas möödujatele vähemärgatavaks kitsaste tänavate tõttu. Võrreldes Peterburiga, kus klassitsistlik hoonestus oli kujundatud ansambliiselt ja vaadeldavalt laiadelt tänava frontidelt, ei pääsenud Tallinna stiilseimadki klassitsistlike fassaadidega hooned tänavapildis kuidagi mõjule. Suurejoonelisemad ansamblid tekkisid Eestis erandina ainult Tartu taasehitamisel pärast 1775.

aasta tulekahju ja mõningate väiksemate hoonete gruppide osas Tallinnas, Võrus ja Kuressaares.

## 5.2 Tüüpfassaadide ajastu lõpp

1830.–40. aastad tõid arhitektuuri kaasa historitsismi, mis pani aluse klassitsismi taandumisele. Muudatused ilmsid arhitektuursetes detailides, mis võeti nüüd üle gootikast ja renessansist. Teisenes sümmeetria nõue ja fassaadide liigendatus. Enam polnud oluline, et hoone korrused oleksid fassaadil selgelt eristatavad. Nüüd võidi neid kujundada ühesuguselt. Näiteks kasutati dekoratiivset vuuki läbi kõikide korruste.<sup>37</sup>

Klassitsistlikest tüüpfassaadidest lahknevate projektide rakendamine sai võimalikuks ametlikult pärast 1858. aastat.<sup>38</sup>

Siiski ei tähendanud klassitsismi taandumine tüüpfassaadide nõuete täielikku kadumist vanalinna hoonete ümberehitamistel 19. sajandi teisel poolel ning 20. sajandi alguses. Ka sellest perioodist pärineb märkimisväärselt palju hooneid, mis justkui jätkaksid tüüpfassaadide poolt kinnistatud fassaadikujunduskaanoneid, kuid lisandunud on lopsakam dekoor uue ornamentikaga ning raskepärasem detailikäsitlus, mis olid võõrad 19. sajandi alguses ümberehitatud hoonetele. Näidetena võib tuua Uus tn 35 hoone (ümber ehitatud 1870. aastal C. A. Gableri projekti järgi<sup>39</sup>), Vene tn 19 (ümber ehitatud 1873. aastal F. H. Kordese projekti järgi<sup>40</sup>) ja Müürivahe tn 30 (ümber ehitatud 1882. aastal<sup>41</sup>).



22. Uus tn 35.



23. Vene tn 19.



24. Müürivahe tn 30.

<sup>37</sup> A. Hein, Eesti Mõisaarhitektuur historitsismist juugendini. Tallinn: Hattorpe, 2003, lk 97.

<sup>38</sup> Samas, lk 27.

<sup>39</sup> Uus tn 35. Arhitektuuriajalooliselt väärtuslike detailide inventariseerimine. Tallinna Kultuuriväärtuste Ameti arhiiv (edaspidi TKVA), N.3. 2754.

<sup>40</sup> Vene tn 19. Arhitektuuriajaloolised eritingimused. TKVA, N.1. 1149.

<sup>41</sup> Müürivahe tn 30/ Pärnu mnt 4. Arhitektuuriajaloolised eritingimused rekonstrueerimiseks. Muinsuskaitseameti arhiiv (edaspidi MKA), s P-1075.



Seega leiab klassitsism interpreteerimist kõrvuti renessansi ja gooti stiili elementidega kuni 20. sajandi alguseni, muutudes historitsismi üheks allikaks ning väljundiks.

### 5.3 Tüüpfaasadide koht Tallinna vanalinna arhitektuurikihistustes

Tüüpfaasadide järgimise kohustus lõi Tallinna linnaehituslikus situatsioonis uue olukorra. Esmakordselt linna ehitusajaloos toimus laialdane hoonete kaasajastamine, mis mängis 19. sajandi elanikkonna jaoks tähtsat rolli. Uus ajastu vajab muutunud nõudmistele vastavaid kasutuskõlblikke ning sobivalt suurejoonelisi ning sotsiaalsele positsioonile kohaseid hooneid.

Endiselt jäid küll kasutusse keskaegsed hooned vana ülesehituse, ruumipaigutuse ning hoone kehandiga, kuid faasadide uuendamine koos linnaruumi puhastamisega keskaegsetest elementidest lõi valgusküllasema ning õhulisema keskkonna.

Kui klassitsistlike põhimõtete alusel riiklik unifitseerimispoliitika linnaehtuses pidi Venemaal kaasa tooma näilise sotsiaalse võrdsuse ning inimeste kasvatamise läänelike valgustusideede vaimus<sup>42</sup>, siis Tallinn oli ja jäi osaks Euroopa kultuuriruumist ning mõjutused arhitektuuris leidsid inimestes vastukaja teistes rakurssides.

Ei saa mööda minna tõsiasjast, et klassitsistlikke tüüpfaasade kohaldasid Tallinna vanalinnale kohalikud baltisaksa arhitektid, kes tundsid põhjalikult olemasolevat linnakeskkonda ning linlaste arhitektuurimaitset.

19. sajandi alguse kohalik aadel- ja kodanikkond eelistas klassitsismi üht haru – biidermeierit. Biidermeier hõlmab küll peamiselt spetsiifilist sisekujunduslaadi, kuid sellele stiilile omased ideed laiendati maitse-eelistustele arhitektuuris. Oluliseks peeti mitte niivõrd lennukat suursugusust, kuivõrd hubasust ja õdusust, mille keskel oli võimalik elada rahulolevat kodanlaseelu.<sup>43</sup>

19. sajandi alguses jäi oma sisult suur osa Tallinna all-linna hoonetest sõltuma keskaegsest ruumistruktuurist. Seetõttu olid planeerijad ja arhitektid veel pikka aega kammitsetud keskaegse linnakeskkonna hügieeni- ja ruumivõimalustest, mis takistasid hoonete sisu muudatuste järelejäudmist välisilme muutustele. Keskaegse ruumi kasutus pidurdas ehituspärandi kiiret radikaalset ümberehitamist, mis soosis alalhoidlikku ruumikäsitlust.

---

<sup>42</sup> E. Tohvri, Valgustusideede mõju Tartu arhitektuurile 19. sajandi alguses. Doktoritöö. Tartu Ülikool, Filosoofiateaduskond, Ajaloo osakond, Kunstiajaloo õppetool. Tartu: Tartu Ülikooli Kirjastus, 2009, lk 207.

<sup>43</sup> A. Allikvee, T.M. Kreem, Balti biidermeier. Panoraame ja lähivaatlusi. Tallinn: Tallinna Raamatutrükikoda, 2011, lk 25.

Klassitsistliku arhitektuuri eeskujude rakendamist Tallinnas on ka kritiseeritud. Nii on esimese Eesti Vabariigi aegne kunstikriitik Hanno Kompus (1890–1974) kirjutanud: „ ... seitsaadik, kui klassitsism antiikse paganliku templifassaadi otsekui mingi kulissi tõstis ette küll kristlikule kirikule, küll börsile, küll hobusetallile, seitsaadik algas suur ja kauakestnud maskeraad: tõelist, loomulikku olemasolu asendas petlik näilikkus ja pretensioonikas teesklus; arhitektuur moonduks tõeliselt olemasoleva väljendusest mitte midagi ütlevaks fraasiks, konkreetsest kujundusest sisutuks kestaks. See on väärvaade vili, mis peab arhitektuuri tuumaks dekoratsiooni ning järelikult arvab tegevat head arhitektuuri, kui varustab igasuguse ehitise õilsa ja eeskujulikuks peetud dekoratsiooniga.“<sup>44</sup>

Helmi Üprus on kirjeldanud Tallinna klassitsistlikku arhitektuuri pooltoonides. Tallinnale omapärane klassitsistlik arhitektuur väljendus tema arvates fassaadides, mis mõjusid fragmendina näidifassaadist, mitte tervikfassaadina. Tabavalt on Helmi Üprus väljendanud mõtet, et uus fassaad otsekui kleepus vanale ehitisele, kuid samas säilitas oma varjus tohutu varu keskaegseid arhitektuurivorme ja konstruktsioone.<sup>45</sup>

Arhitektuuriajaloolase Epi Tohvri arvates tuleb tüüpfassaade vaadelda kui Euroopa valgustusajastu ehitustegevuse parendamise katset.<sup>46</sup>

Lisaks sellele, et klassitsistlikud arhitektuursed muudatused vanalinnas olid ajendatud elukeskkonna parandamise vajadusest, keskaegse hoonestuse ilme kaasajastamisest ja linnapildi ühtlustamisest, kandsid muudatused linnakeskkonnas sügavamat tähendust. Juhan Maiste on selle sõnastanud järgmiselt: „Ilma klassitsistliku pärandita oleks linn [Tallinn – A. J.] kahtlemata vaesem, tema sisemine kude ja sõnum üksluisem, vähem avatud ja hingestatud“.<sup>47</sup>

#### 5.4 Klassitsistliku fassaadikujundusega hooned kaasaegses Tallinnas

Hoolimata sellest, et 19. sajandi teine pool ja 20. sajand tõid Tallinna linnaruumi arhitektuurilisse välisilmesse olulisi muudatusi, on Tallinna hoonestuses siiani hästi nähtavad 19. sajandi esimesel poolel toimunud ümberehitused.

Käesoleval hetkel on Tallinna vanalinnas vaadeldavad 29 hoonet, millele on kohaldatud klassitsistlikke tüüpfassaade või saanud klassitsistliku fassaadilahenuse. Tulemus on saadud

<sup>44</sup> H. Kompus; K. Bõlau, J. Ostrat, 20. aastat ehitamist Eestis: 1918–1938. Tallinn: Riigi Trükikoda, 1939, lk 27.

<sup>45</sup> H. Üprus, Tallinn aastal 1825, lk 10.

<sup>46</sup> Kirjavahetus Epi Tohvriga 27.03.2012. Kirjavahetus töö autori valduses.

<sup>47</sup> Pikk tn 33 muinsuskaitsetelised eritingimused. TKVA, N.9. 4433.

Tallinna vanalinnas läbi viidud välisvaatluse teel. Esialgne valim koosnes 65-st klassitsistliku välisilmega hoonest. Hoonete ajalooliste õiendite arhiivipõhise kontrolli tulemusena eristusid valimist 31 hoonet, mille fassaadid on ümberehitatud 19. sajandi esimesel poolel (vt lisa 1).

Tuleb märkida, et 31-st klassitsistliku fassaadiga hoonest asub Toompeal vaid kaks (Toom-Kooli tn 9 ja Rahukohtu tn 4,6), mis viitavad asjaolule, et Toompea hoonestus oli 19. sajandi esimeseks pooleks lõplikult välja kujundatud varaklassitsistlike printsiipide järgi ning ei nõudnud uuendamist.

Ajalooliselt on Tallinna vanalinnas olnud rohkem hooneid, millele on kohaldatud klassitsistlikke tüüpfassaade, kuid need on hävinud (Niguliste ja Harju tänaval) Teise maailmasõja ajal või on ümber ehitatud. Näitena võib tuua Viru tn 20 hoone, mis sai uue fassaadi 19. sajandi keskel, kuid mida muudeti 1898. aastal arhitekt K. Wilckeni ümberehitusprojekti järgi.<sup>48</sup>

20. sajandi esimestel kümnenditel paigutati paljude hoonete esimesele korrusele vitriinaknad (näiteks Pikk tn 14<sup>49</sup>, Kinga tn 5<sup>50</sup>).

Valimi moodustanud 31-st hoonest on neljal hoonel ümberehitusprojekti viide konkreetsele kehtestatud tüüpfassaadi numbrile. Kaheksa hoone projektid ei sisaldanud viidet tüüpfassaadi numbrile, kuid töö autori arvates oli neile võimalik leida analoogi kehtestatud tüüpfassaadide hulgast. Ülejäänud hoonete ümberehitusprojekte teostatud uurimise käigus ei leitud ning nende seostamine konkreetsete tüüpfassaadidega oleks töö autori arvates olnud meelevaldne. Enamik viimati nimetatud hooneid on ümber ehitatud üldiseid klassitsistlikke vorminõudeid järgides, mis eelduslikult pidid tulenema kehtestatud tüüpfassaadide eeskujudest, kuna need moodustasid ajastu arhitektuurse õigusruumi Tallinnas. Klassitsismile omase fassaadikujunduse minimalism võis tuleneda kõnealuste vanalinna hoonete puhul töö autori arvates eelkõige väikestest mahtudest ja/või hoonestajate piiratud materiaalistest võimalustest.

Vaadeldavast 29 hoone fassaadist on autori arvates kõige säravamateks näideteks klassitsistlikeks fassaadinäideteks Kinga tn 5, Pikk tn 14, 33, 57, Raekoja plats 14, Rataskaevu tn 24 ja Viru tn 18 hooned.

---

<sup>48</sup> Muinsuskaitse eritingimused Viru tn 20 elamu ja hoovimaja pööningukorruse välja ehitamiseks. TKVA, N.9. 6906.

<sup>49</sup> Pikk t. 14. Arhitektuuriajaloolised eritingimused vanalinna hoonete rekonstrueerimiseks. TKVA, N.3. 1755.

<sup>50</sup> Kinga tn 5. Arhitektuuriajaloolised eritingimused. TKVA, N.3. 1840.



25. Kinga tn 3.



26. Pikk tn 14.



27. Pikk tn 33.



28. Pikk tn 57.



29. Raekoja plats 14.



30. Rataskaevu tn 24.



31. Viru tn 18.

Nimetatud hoonete klassitsistlikud fassaadid on kujundatud eesmärgiga väljendada klassitsismile omaseid kujunduselemente parimal kunstilisel viisil.

Kõigi seitsme hoone puhul on hästi jälgitav hoonete korruselisus, mida on rõhutatud ehiskarniiside ja rustikaga. Järgitud on ranget sümmeetriat akende ja uste paigutustes. Küll aga on suudetud vaid ühel hoonel (Pikk tn 33) järgida tüüpfassaadide üht peamist nõuet - akende keskset paigutumist, mida sai teostada paaritu arvu akende lisamisega fassaadile. Fassaade ilmestavad detailid on lihtsad ning fassaadide üldilme ei pretendeeri suurlinlikule suursugususele, vaid rangeilmelisele väärrikusele.

Erandiks on Pikk tn 33 hoone, mis on all-linna uhkeim klassitsistlik ehitus.<sup>51</sup> Hoone tõuseb tänavapildis esile oma suuruse ning detailsete arhitektuursete elementidega, mis annavad majale suursuguse ning esindusliku välisilme. 1826. aastal ümber ehitatud hoone peidab enda varjus elemente kõigist stiiliperioodidest, mis on kujundanud Tallinna vanalinna üldpilti. Hoonest võib leida detaile gooti, renessansi ning baroki perioodist.

<sup>51</sup> Pikk tn 33 muinsuskaitsetelised eritingimused. TKVA, N.9. 4433.

Juhan Maiste on ilmekalt kirjutanud Pikk tn 33 hoone kohta: „Kahtlemata rikastab selline maja vanalinna, toob keskaja ja hansa kultuuri kõrval esile klassikalisele iluideaalile ja valgustusajastu utoopiatele orienteeritud suundumused“.<sup>52</sup>

---

<sup>52</sup> Samas.

## 6. KLASSITSISTLIKE HOONETE VÄRVILAHENDUSED VENEMAAL

Peeter I ajastul toimunud muudatused arhitektuuris ning linnaplaneerimises aitasid kaasa uute värvimistraditsioonide tekkimisele Venemaal.

Lääne-Euroopas valitseva arhitektuureelistustega tutvumiseks tõlgiti vene keelde paljud Euroopas laialt levinud arhitektuuritraktaadid. Kuna Peeter I arhitektuuripoliitika oli orienteeritud eelkõige Madalmaadele, trükiti paljud vene keelde tõlgitud arhitektuuritraktaadid just Amsterdamis.<sup>53</sup> Venemaal said eriti tuntuks Nicolaus Goldmanni (1611-1665) ja Leonhard Christoph Sturm (1669-1719) traktaadid, mis muutusid põhilisteks ehituskunsti käsiraamatuteks. On huvitav märkida, et oma nõuetes hoone „kaunidusele“ esitas L. C. Sturm ka soovitusi hoone värvilahendustele: kui ehitatava hoone fassaad oli pikk, võis seda liigendada, paigutades fassaadi keskele eenduva risaliidi. L. C. Sturm soovitas fassaadi keskset osa luksuslikumalt värvida ning dekoreerida.<sup>54</sup> Taolised soovitusid kujunesid kontrastselt erineva ehitustraditsiooniga Venemaal oma uudsuses pöördelisteks.

Lisaks arhitektuuritraktaatidele aitasid uut arhitektuurimaitset kujundada ning kinnistada paljud välismaalt Venemaale kutsutud arhitektid, kes kaasati eelkõige uue pealinna- Peterburi ehitamisse. Eriti tugevalt avaldusid itaalia mõjud. Itaalia barokist kujunes luksuslikkuse ning arhitektuuriteadlikkuse sümbol. Värvist sai asendamatu vahend hoone suursugususe rõhutamisel. Uurijad on märkinud, et erinevalt Lääne-Euroopast, armastas Vene barokk eksterjööris kasutada erksaid, tugevaid toone. Valdavalt olid need eredad sinised, rohelised ja kollased toonid kombineerituna valgete arhitektuursete detailide ning kullatud dekooriga.<sup>55</sup>



32. Vaade Talvepaleele Peterburis.



33. Katariina palee, Tsarskoje Selo.

<sup>53</sup> K. Kodres, Värv Eesti arhitektuuris. Kd V, MKA, s A-1178, lk 21.

<sup>54</sup> Samas, lk 10.

<sup>55</sup> Samas, lk 21.

## 6.1 Klassitsistlikud värvilahendused 19. sajandi esimesel poolel

Klassitsistliku hoonestuse värvilahendused Venemaal formeerusid pärast Moskva suurt tulekahju 1812. aastal näidisfassaadide kogumiku koostamise käigus.

Fassaadide kogumiku säilinud albumite hulgas leidub üksikuid eksemplare fassaadidega, millel olid trükitehniliselt koloreeritud värvilahendused, mis andsid ettekujutuse soovituslikest värvitoonidest ja hoonete värvilahenduste süsteemist. Hoonete soklite värvina oli näidatud hall toon ja seda nimetati „metsikuks“ (*диукъ*) värviks, hoonete seinte värvina soovitati kasutada helekollast, helerohelist, helehalli või helesinist tooni.<sup>56</sup>

Valdavaks välisseinte tooniks sai helekollane erinevates tonaalsustes. Fassaadide kogumiku koloreeritud eksemplarides anti katuste värviks roheline ja punane.<sup>57</sup>

1816. aastal külastas Moskvat imperaator Aleksander I, kes oli sügavalt üllatunud linna süngetest värvidest. Võrreldes Peterburiga oli Moskva linnapilt „keskaegselt“ sünge ja barbaarne. Keiser tegi oma ettekirjutused ja soovitas palju „õrnemaid“ toone majade ja paleede fassaadide värvimiseks. Tema soovitusel olid üsna konkreetsed ning eelistatuks kujunesid hallikad, kollakad ja rohekasbeežid toonid. Kivipindasid soovitati valgendada. Keisri sõnade kinnituseks saadeti Peterburist Moskvasse fassaadivärvide näidised, mille hulgas oli mõnevõrra rohkem värve. Nende hulgas eelistatumad olid kollakashallid, kollakasroosad ja helerohelised toonid. Täiesti olid keelatud punased, tumerohelised, tumehallid, sinised ja teised küllastunud toonid.<sup>58</sup>

1817. aasta ülevenemaalise seadusega sätestas Aleksander I samasugused nõuded hoonte värvimisel kõikides kubermangudes. Lisaks juba Moskvale kehtestatud fassaadivärvidele keelati hoonete uste ja aknaraamide värvimine mustaks.<sup>59</sup>



34. Vaade Fontankale. Peterburg.

<sup>56</sup> И. Киселев, Общие принципы окраски фасадов. – Архитектурные детали в русском зодчестве XVIII—XIX веков. Справочник архитектора-реставратора. Москва: Academia: 2005, <http://art-con.ru/node/1117> (vaadatud 04.12.2011).

<sup>57</sup> Samas.

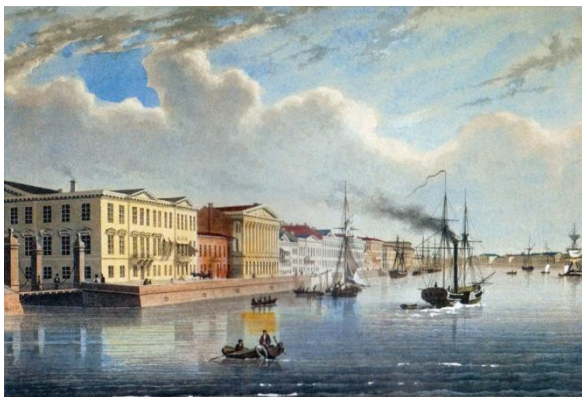
<sup>58</sup> Samas.

<sup>59</sup> Полное собрание законов Российской империи. Том 34: 1817 г. Санкт-Петербург: Императорская канцелярия. 1830, lk 914.



Vältimaks segadusi, saadeti fassaadide soovituslikud värvitoonid kõikidesse Venemaa kubermangudesse laiali spetsiaalsetel „tahvlikestel“.

19. sajandil sai Vene impeeriumi linnades eriti populaarseks kollane värv. Selles toonis olid värvitud nii elumajad, kirikud kui ka administratiivhooned. Kollast värvitooni peeti Venemaal lojaalsuse värviks.



35. Neeväärne hoonestus 19. sajandi alguses



36. Ookritoonides Peterburi linnaruum 19. sajandi alguses.

Kollasele sekundeeris hall värv, kuid sellest ei saa järeldada, et need toonid moodustasid ainsa värvigamma tollaegses klassitsistlikus linnapildis.

Küllaltki levinud olid ka valged toonid, millega värviti monumentaalseid kivist hooneid, andes neile suursuguse välimuse. Levinud värvilahenduse moodustasid ka tumehallid hooned valgete arhitektuursete detailidega.

Rohelised ja roosad toonid olid vähem populaarsed kui hallid ja kollased, kuigi nendes toonides fassaadid polnud haruldased.<sup>60</sup>

19. sajandi esimese poole ettekirjutused, mis dikteerisid fassaadidel heledate toonide – helekollase ja –helehalli – kasutamise, kohustasid värvide õige tonaalsuse saavutamiseks tarvitama spetsiaalset mineraalvärvi ehk valget minki. Värvisegudesse lisati kollast ookrit, inglise kollast, teisi muldpigmente, sütt ja tahma.<sup>61</sup>

Impeeriumi linnades kujunes välja hoone korruste viimistluse allutamine kindlatele ehitusreeglitele. I. Kiseljovi väitel võis esimene korrus (käesoleval ajal käsitletav ka kui 0-korrus) jääda viimistlemata. Sageli olid need korrused lihtsad, punasest tellisest. Neid ei krohvitud ega värvitud. Maja viimistleti ja värviti alates teisest korrusest.<sup>62</sup>

<sup>60</sup> И. Киселев, Общие принципы окраски фасадов, <http://art-con.ru/node/1117> (vaadatud 04.12.2011).

<sup>61</sup> Samas.

<sup>62</sup> Samas.



Puithoonete puhul sooviti varjata nende loomulikku materjali ning anda neile erinevate meetoditega kivihoone välimus. Puithoonete fassaadide värvimisega taheti tugevdada illusiooni hoone monumentaalsusest ja raskusest. Sellistel juhtudel värviti puithooned liivakivi värvi.

Hallikas tonaalsuses maju võis kohata igal pool üle Venemaa ning nad olid sama populaarsed kui kollases toonides majad.

Majade halliks värvimise traditsioon seondub ka asjaoluga, et puit muutus ilmastiku tingimustes hallikaks ning juhul, kui seda ei värvitud piisavalt sageli, võis täheldada värvitud osade ja kulunud osade sulandumist ühtseks halliks värvuseks.<sup>63</sup>

Klassitsismi perioodil oli hoone välisilmes väga tähtis roll ka katusel. Katuse värvile pühendati mitte vähem tähelepanu kui fassaadi värvile. Esimestel aastatel pärast Moskva tulekahju 1812. aastal värviti katused mustaks. Juba 1818. aastal oli see aga keelatud ning hoone omanikud pidid valima kolme lubatud värvi – punase, rohelise või halli vahel.<sup>64</sup>

Katuste värvimiseks soovitasid kaasaegsed arhitektid järgmiseid pigmente: punase värvi saamiseks kasutada *черняд`i* ja punast ookrit; rohelise värvuse saamiseks *сибирка`t* malahhiiti ja *ярь-медюанка`t* ehk vaseroostet, mida saadi vase ja äädikhappe reageerimisel ja segamisel valge mineraalvärviga.<sup>65</sup>

Katuste värvimise nõue kandis mitte ainult dekoratiivset vaid ka praktilist funktsiooni. Metallkatuseid kaitses värv korrosiooni eest, puitkatuseid atmosfääri mõjutuste, eriti vihma ja niiskuse eest.

---

<sup>63</sup> Samas.

<sup>64</sup> Samas.

<sup>65</sup> Samas.

## 7. KLASSITSISTLIKUD VÄRVILAHENDUSED TALLINNAS 19. SAJANDI ALGUSES

### 7.1 Siinsed traditsioonid ning uus värvipoliitika

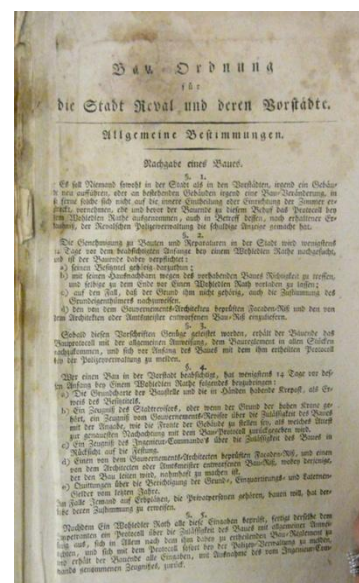
Alates gootikast värviti hooneid nii Põhja-Euroopas kui ka Eesti aladel tavaliselt heledates toonides. Arvatavasti olid heledate toonide eelistamise üheks põhjuseks siinsed kliimaatilised olud, kus pika pimedade sügis-talvise perioodiga aladel sooviti värviga luua valemvat ning heledat linnaruumi. Kliimaatilistele oludele lisandus ka kohalikele aladelt leiduvate värviliste pigmentide vähesus.<sup>66</sup>

Esimene ülevenemaaline seadus, mis esitas nõudeid hoonete värvilahendustele, anti välja 1817. aastal. Seadus oli mõeldud järgimiseks kõikides Venemaa kubermangudes, kaasaarvatud Eestis. Siinkirjutajal puuduvad andmed, kas nimetatud seadust Tallinnas täideti ning mida selle võimalik täitmine tegelikult Tallinna linnaruumis endaga kaasa tõi.

1825. aastal anti välja kindralkuberner markii Paulucci kinnitatud ehitusmäärus „*Bauordnung für die Stadt Reval und deren Vorstädte*“<sup>67</sup>.

Markii Paulucci ehitusmäärus reglementeeris Tallinna ja selle eeslinnade ehitustegevust: keegi ei tohtinud ehitada ega püstitada ühtegi maja ilma rae antud nõusolekuta.

Ehitusmääruses on fassaadivärvidele pühendatud eraldi paragrahv: „*Allen und jeden Gebäuden ist ein Äußerer Anstrich mit den genehmigsten, auf der dem Baureglement beygefügten Farbentafel bemerkten Farben zu geben und falls solechs nicht geschehen sollte, hat die Polizei für Kosten des Schulzigen das Außere der Gebäude von neuen mit erlaubten Farben anstreichen zu lassen. Das Buntstreichen an den Häusern mit verschidenen Farben, z. 1B. der Fensterladen usw., wird zugleich hiedurch untersagt*“<sup>68</sup>.



37. 1825. aasta Tallinna ehitusmäärus.

<sup>66</sup> K. Kodres, Värv Eesti arhitektuuris. Kd V, MKA, s A-1178, lk 22.

<sup>67</sup> Tallinna linna ja eeslinnade ehituskord (autori tõlge).

<sup>68</sup> Eranditult kõik majad tuleb värvida ehitusreglemendi värvitahvli alusel kinnitatud / heakskiidetud värviga; juhul kui nii ei ole toimitud, on politseil õigus nõuda ülevärvimist uue, lubatud värviga ja seda süüdlase kulul. Majade kirjuks värvimine, näiteks aknalaukude värvimine, on kategooriliselt keelatud (Tõlge: Vilma Lang).

Kahjuks pole töö autor ehitusmäärusega kaasasolnud värvinäidistega tahvlikesi leidnud mitte ühestki Eesti arhiivist.

Kindralkuberner Paulucci ehitusmäärus jäi kehtima 19. sajandi lõpuni. Hilisemates Tallinna kohta käivates seadustes hoonete värvimist enam otseselt ei puudutatud.<sup>69</sup>

Ehitusmääruse kehtestamine karmide värvinõuetega lubab eeldada, et saabunud klassitsismi ajastu ei aktsepteerinud enam keskaegsete hoonete detailide – portaalide ja akna raidkiviraamide tugevatoonilist värvigammat, mis oli omane keskaegsele Tallinnale.

19. sajandi esimese poole Tallinna klassitsistliku välisilmet on leidnud töö autor kahelt omaaegse maali koopialt, millel on kujutatud Raekoja plats ja Vana-Turu kael. Mõlemalt koopialt avaneb vaade helekollastes toonides hoonetele.



38. Suur turg Tallinnas 19. sajandi esimesel poolel.



39. Vanaturu kael 19. sajandi alguses.

Krista Kodres on kirjutanud oma uurimustöös „Värv Eesti arhitektuuris“, et ilmekalt peegeldub heleda-maheda värvimaitse säilimine Tallinnas 1851. aastal C. Roseni välja antud ehituse käsiraamatus. Tsiteerides C. Rosenit ilmneb, et majade väliseks värvimiseks eelisati valida kivisarnaseid värvitoone nagu kollakaspunast, liivakivivärvi või punakashalli ja rohekashalli põllukivivärvi. Krista Kodres võtab öeldu kokku oma arvamusega, mille järgi heledaid, peaaegu valgeid värvitoone 19. sajandi teisest poolest alates siiski enam ei kasutatud.<sup>70</sup>

## 7.2 Tallinna vanalinna hoonete koloreeritud projektid 19. sajandi esimesest poolest

Eesti Ajalooarhiivist võib leida palju 19. sajandi esimesest poolest pärinevaid Tallinna vanalinna hoonete ümberehitusprojekte, mis on allkirjastatud peamiselt kolme

<sup>69</sup> K. Kodres, Värv Eesti arhitektuuris. Kd V, MKA, s A-1178, lk 7.

<sup>70</sup> Samas, lk 22.

kubermanguarhitekti: J. Schelbachi, J. D. Bantelmanni ja C. A. Gableri poolt. Ehitusprojekte koloreerisid J. Schelbach ja J. D. Bantelmann. C. A. Gableri projektid olid üldjuhul must-valged.

Tutvudes värviliste Tallinna hoonete ehitusprojektidega, tuleb arvestada tõsiasja, et värvi kasutamine projektides aitas markeerida eri aspekte, mis teenisid eelkõige projekti arusaadavuse ja ilusa vormistamise eesmärki. Erinevate toonide kasutamisega sai eristada ehitise osasid, liigendada hoonetete fassaadide mahte, korruselisust, avatäidete paiknemist jms. Koloreering andis võimaluse tähistada ka erinevaid ehitusmaterjale: nt punane värv katusel viitas kivikatusele, kollane lubjatud seinapinnale.

Koloreeritud ehitusprojektid aga ei võimalda teha järeldusi millised olid hoonete tegelikud värvilahendused.

Üldistades hoonete ehitusprojektide värvilahendusi võib öelda, et valdavas enamuses on hoonete fassaadide seinapinnad koloreeritud erinevates kollastes värvitoonides. Üldisest seina toonist eristuvad tumedamad rustreeritud esimest korrust markeerivad pinnad ja valged arhitektuursed detailid. Katused on koloreeritud kas halli või punase värvitooniga.

Rohkesti leidub ka projekte, millel kujutatud hoone on üleni hallikas toonis ja koloreeritud on vaid katus, enamasti punases toonis.



40. Näiteid koloreeritud ümberehitusprojektidest

Krista Kodres on kokkuvõtvalt kirjutanud koloreeritud ehitusprojektidest järgmist: “Värviline ehitusprojekt – see on teema, mis tulevikus vajaks edasi uurimist ja eelkõige kontrollimist värvisondaažidega. Ning ka sel juhul, kui kontroll positiivseid tulemusi ei anna, on värviline projekt siiski oluline oma ajastu joonestuskultuuri ja värvimaitse peegeldaja.”<sup>71</sup>

<sup>71</sup> K. Kodres, Värv Eesti arhitektuuris. Kd IV, MKA, s A-1044, lk 30

### 7.3 Tallinna vanalinna hoonete värviuuringud

Tallinna vanalinna hoonete süsteemsete värviuuringute ajalugu ulatub 1960. aastatesse, mil T. Böckler, H. Üprus, V. Raam, ja M. Männisalu hakkasid andma soovitusi Tallinna vanalinna hoonete värvimiseks.<sup>72</sup>

Tol perioodil sondeeriti peamiselt keskaegseid elamuid. Värvilahenduste koostamisel toetuti kas originaali- või analoogiameetodile, st värvilahendus koostati värvisondaažide tulemusi aluseks võttes või stiilile omaseid värvilahendusi põhjalikult tundes ja kasutades neid eeskujudena.

Enne 1980. aasta olümpiaregatti olid vanalinna hoonete värvilahendused üles ehitatud kontrastidele. Olümpia-eelses värvimiskampanias ei teostatud värviuuringuid, seetõttu sõltusid hoonete värvilahendused eelkõige arhitektide ja kunstiajaloolaste subjektiivsetest hinnangutest.<sup>73</sup> Alates 1980. aastatest hakkati süsteemselt koostama hoonete värvipasse (näiteks O. Sandraki koostatud värvipassid), et muuta olümpia-eelsel perioodil kontrastseid Tallinna vanalinna hoonete värvilahendusi.

Tutvudes kõnealusest perioodist pärinevate tüüpfaasadidega hoonete fassaadipassidega, peab kahetsusega tunnistama, et värvilahendused on koostatud analoogiameetodil. Mitte ükski fassaadipass ei sisalda infot sondaažide ja ajalooliste värvilahenduste kohta. Krista Kodres on kirjutanud oma töös „Värv Eesti arhitektuuris“, et 1980. aastatel puudusid nii Tallinnas kui kogu Eestis süstemaatiline sondaažide võtmise praktika, tulemuste fikseerimine värviproovidena, ühtne seisukoht millest lähtuda hoone värvilahenduse valikul: kas võtta aluseks üksikobjekt – hoone, tänavafraat või kogu vanalinn. Puudus ka kindel töögrupp, kes oleks tegelenud sondaažide teostamise ning dokumenteerimisega ja tehnika, millega teostada korrektselt värvisondaaže ajaloolistel hoonetel kõrgemate korruste tasandil.<sup>74</sup>

Sondažide puudumist kinnitab ka Boris Dubovik töö autorile antud intervjuus (vt lisa 2).

Koostatud fassaadipasside värvilahendused ei leidnud reaalsuses üldjuhul rakendamist. Nii koostati 1984. aastal 25 fassaadipassi, mille järgi teostati värvimisi vaid neljal-viiel majal Tallinna vanalinnas.<sup>75</sup>

---

<sup>72</sup> Samas.

<sup>73</sup> Intervjuu Boris Dubovikuga 11.04.2012.

<sup>74</sup> K. Kodres, Värv Eesti arhitektuuris. Kd IV, MKA, s A-1044, lk 9.

<sup>75</sup> K. Kodres, Värv Eesti arhitektuuris. Kd VI, MKA, s A-1178, lk 3.

Esimesed teaduslikud fassaadiuuringud viidi läbi 1994. aastal, mil restaureeriti Rootsi Suursaatkonna hoone Tallinnas Pikk tn 28. Tööde käigus uuriti hoone arhitektuuriajaloolist kujunemislugu ja tehti värviuuringud. Dokumenteeriti hoone fassaadielementide erinevad ajaloolised mahud ja paiknemine ning rekonstrueeriti erinevate ajastuste värvilahendused.

1999. aastal toimetati samad uuringud Lai tn 17 hoone fasaadil.

Mõlemad nimetatud hooned pärinevad baroki ajastust ja on tänapäeval saanud võimalikult autentse ajaloolise värvilahenduse.

Tuleb tõdeda, et nende hoonetega teaduslikud fassaadiuuringud Tallinna vanalinnas kuni käesoleva ajani on ka piirdunud.

Kuna kultuuriministri määrus „Kinnismälestiste ja muinsuskaitsealal paiknevate ehitiste konserveerimise, restaureerimise ja ehitamise projektide koostamise ning neis eelnevate uuringute tegemise tingimused ja kord“ (vastu võetud 04.07.2011) näeb ette mälestistele uuringute tegemise Muinsuskaitseameti nõudmisel võimalusena, mitte kohustusena (§ 8 lg 1), siis uuringute kalliduse ja ajakulu tõttu neid paljudel juhtudel ei nõuta ega teostata või teostatakse minimaalselt vaid suuremate objektide puhul.<sup>76</sup>

Ka Boris Dubovik möönab töö autorile antud intervjuus möödapääsmatut vajadust eelistada praktilisiste, pragmaatiliste kulutuste tegemist sissevajunud katuste ja ümberkukkuvate seinte parandamiseks, selleks, et kiirelt teha elementaarseid päästetöid, ära hoidmaks mälestiste täielikku lagunemist.

Olles tutvunud kõikide 29 tänapäeval vaadeldavate Tallinna vanalinna 19. sajandi esimesel poolel kohaldatud tüüpfassaadidega hoonete dokumentidega, leidis töö autor välisviimistluse põhiprojektid, milles olid kajastatud fassaadide värvisondaažid vaid kahe hoone osas (Pikk tn 66<sup>77</sup> ja Pikk tn 14<sup>78</sup>). Ülejäänud hoonete dokumentatsioonid sisaldasid uuringutel mittepõhinevaid värvilahendusi.

Seega võib väita, et puudub kohane piisav algmaterjal, mille põhjal võiks teha üldistusi Tallinna vanalinna hoonete klassitsismiajastu värvilahendustest.

---

<sup>76</sup> Kultuuriministri määrus „Kinnismälestiste ja muinsuskaitsealal paiknevate ehitiste konserveerimise, restaureerimise ja ehitamise projektide koostamise ning neis eelnevate uuringute tegemise tingimused ja kord“, <https://www.riigiteataja.ee/akt/108072011027>, (vaadatud 19.05.2012).

<sup>77</sup> Pikk tn 66. Välisviimistlus põhiprojekt. TKVA, N9. 7036.

<sup>78</sup> Tallinn, Pikk tn 14/Müüdi tn 4/ Saiakang 5. Välisviimistluse põhiprojekt. TKVA, N9. 5156.



## 7.4 19. sajandi esimese poole klassitsistlike fassaadide värvilahendused tänapäevases Tallinnas

Tänapäevane Tallinna vanalinn avaneb heledates, pastelsetes värvitoonides.

Vaadeldes hoonete värvilahendusi, millele on 19. sajandi esimesel poolel kohandatud klassitsistlikke tüüpfassaade, võib öelda, et enamik hooneid järgivad klassitsistlikke värviprintsiipe. Olles teadlikud klassitsismi stiilinõuetest hoonete värvilahendustele, on hoonete välisviimistlusprojektide koostajad järginud põhiprintsiipidena hoonete värvimisel: fassaadi heledat tonaalsust, esimese korruse eristavat, üldisest fassaadivärvist tumedamat tooni ja arhitektuursete detailide valgeks värvimist.

Kõige levinumaks fassaadivärviks linnapildis on kollane värv selle erinevates toonides. Hoonetel kasutatud kollaste toonide varieeruvus ning tugevus on küllaltki mitmekesine, mis annab alust arvata, et see ületab 19. sajandi esimesel poolel kasutuses olnud värvigammat. Nii saab vaadelda tänases linnapildis küllastunud sidrunkollaseid, sinepikollaseid, ornažikaskollaseid fassaade, mis teatud juhtudel ei haaku hoone klassitsistliku eripäraga.



41. Pikk tn 49.



42. Pikk tn 33.



43. Pikk tn 57.

Kollasele järgnevad roosakad, sinakad ja rohekad toonid. Ka nende toonide kasutuses võib leida üksikuid intensiivsemaid näiteid.

Töös vaadeldavate hoonete fassaadid on valdavas enamuses heas korras. Ebarahuldavaks saab pidada vaid kahte hoonet: Toom- Kooli tn 9 ja Uus tn 30, mille värvikiht on kulunud ja koorub (vt lisa 1).

## KOKKUVÕTE

Klassitsismiajastu muudatused Tallinna vanalinnas jäid tugevalt seotuks keskaegse hoonestuse ning linna struktuuriga. Muudatuste sisu seondus eelkõige hoonete fassaadide ümberkujundamisega klassitsistlikus stiilis. Uue, muutunud aja nõuded ja õiguskäitumus olid ajendiks ja liikumapanevaks jõuks tüüpfassaadide kohaldamisel Tallinna vanalinna hoonetele. Tüüpfassaadide eeskujude rakendamine puudutas mõne erandiga peamiselt Tallinna all-linna. Toompea oli välja kujunenud 18. sajandi teisel poolel ja kandis varaklassitsistlikke stiiliomadusi.

Klassitsistlike tüüpfassaadide kohaldamine Tallinna vanalinnas oli seotud keskaegse linnaruumi ja baltisaksa kogukonna ehitustavaga ning kandis sellest tulenevat eripära.

Töö käigus selgus, et kaasaegses Tallinna linnaruumis on vaadeldavad 4 hoonet, millele on kohaldatud klassitsistlikke tüüpfassaade, 8 hoonet, millel on ära tuntavad konkreetsete tüüpfassaadide elemendid.

Ülejäänud hoonete fassaadide kujundus järgib klassitsistlike fassaadilahenduste põhimõtteid, kuid nende rakendamise tase ei võimalda nimetatud fassaade seostada ühegi konkreetse tüüpfassaadiga.

Klassitsistlike tüüpfassaadide kohaldamine Tallinna vanalinnas 19. sajandi esimesel poolel markeerib keskaegse linnaruumi olulist muutust ja edasiste arengute algust ning on seega etapp linna arengus, mille tähtsust on võimatu üle hinnata. Käesolev bakalaureusetöö on püüdnud anda panuse klassitsismiaja Tallinna vanalinna arhitektuuri uurimisse ja kirjeldamisse.

Tallinna vanalinna 19. sajandi esimese poole klassitsistlike fassaadide värvilahenduste eeskujuks on olnud 1825. aastal välja antud ehitusmääruse „*Bau-ordnung für die Stadt Reval*“ lisadeks olnud värvinäidised spetsiaalsetel tahvlikestel. Tahvlikeste leidmine Eestis ei osutunud võimalikuks. Koloreeritud hoonete ümberehitusprojektid ei olnud suure tõenäosusega hoonete fassaadide värvilahenduste aluseks. Värvilahendusi ei ole dokumenteeritud (üksikute eranditega) ka projektdokumentatsioonis. Tallinna vanalinnas on teostatud värviuuringuid äärmiselt vähe ning need ei kajasta reeglina klassitsistliku perioodi värvikihistusi.

Seega võib öelda, et käesoleva töö eesmärk uurida ja kajastada Tallinna vanalinna 19. sajandi esimese poole klassitsistlike fassaadide värvilahendusi jäi eeldatavas mahus täitmata materjalide puudusel.



Klassitsistlikul ehituspärandil Tallinna vanalinnas on oluline koht terves pealinna kultuuripärandis, mis vajab edasist sügavamat uurimist ja dokumenteerimist.

## SUMMARY

### The Era of Neo-Classical Model Facades and Colour Schemes in the First Half of the 19th Century in Tallinn`s Old Town

Tallinn has a very diverse architectural legacy. The historic city centre has been moulded by the gothic style, renaissance, baroque, neo-classicism, historicism and later architectural style development. Every era has left it`s recognizable marks into Tallinn`s old town. New styles have blended into the historic city or opposed the medieval heritage.

The era of Neo-Classicism is a remarkable period in Tallinn`s history. The ideals of classical architecture began affecting Tallinn from the 1770s and they marked the beginning of considerable and systematic changes in the city`s look. It was then that the historic old town got in the way of Enlightenment ideas and visions of ideal urban planning. In the spirit of these ideas, central power established building regulations which dictated the use of model facades and colour schemes for all the cities in Imperial Russia.

The aim of this bachelor's thesis is to give information about the building regulations which caused the changes in the first half of the 19th century in Tallinn`s old town. The author analyses the different aspects and problems which rose in the era of neo-classical model facades and colour schemes.

The bachelor`s thesis has been divided into seven parts: first two chapters describe the use of standard design in the 18th century and the development of building regulations and model facades in the first half of the 19th century in Imperial Russia. The third chapter is a synopsis of Tallinn`s economic and political situation in the end of the 18th century and at the beginning of the 19th century. Fourth and fifth chapters give an overview about the first manifestations of classical architecture in the 18th century and the formation of model facades era in the beginning of the 19th century Tallinn. Finally, the sixth and seventh chapter describe neo-classical colour schemes in Russian cities and in Tallinn.

The research confirmed that customisation of neo-classical model facades were dependent on Tallinn`s medieval building`s specificity and on local Baltic German communities building traditions.

The customisation of neo-classical model facades affected mainly Tallinn`s down-town.

This can be viewed even today – only two houses with neo-classical model facades were detected in the upper town. In down-town can be seen 31 houses which have neo-classical facades from the first half of the 19th century.

The colour schemes of Tallinn`s old town were regulated by a building code „*Bau-ordnung für die Stadt Reval*“ which was published in 1825. The fact that there have been very little research about the colours on buildings with neo-classical facades in Tallinn doesn`t allow to make any wider conclusions whether this building code was followed properly or not.

## KASUTATUD ALLIKATE JA KIRJANDUSE LOETELU

### Allikad

Bauordnung für die Stadt Reval und deren Vorstädte, Eesti Ajalooarhiiv (EAA), f 988, n 2, s 7.

Kinga tn 5. Arhitektuuriajaloolised eritingimused. Tallinna Kultuuriväärtuste Ameti arhiiv (TKVA), N.3. 1840.

Muinsuskaitse eritingimused Viru tn 20 elamu ja hoovimaja pööningukorruse välja ehitamiseks. TKVA, N.9. 6906.

Müürivahe tn 30/ Pärnu mnt 4. Arhitektuuriajaloolised eritingimused rekonstrueerimiseks. Muinsuskaitseameti arhiiv (MKA), s P-1075.

Pikk t. 14. Arhitektuuriajaloolised eritingimused vanalinna hoonete rekonstrueerimiseks. TKVA arhiiv, N.3. 1755.

Pikk tn 33 muinsuskaitsetelised eritingimused. TKVA, N.9. 4433.

Pikk tn 66. Välisviimistlus põhiprojekt. TKVA, N9. 7036.

Tallinn, Pikk tn 14/Müüri tn 4/ Saiakang 5. Välisviimistluse põhiprojekt. TKVA, N9. 5156.

Uus tn 35. Arhitektuuriajalooliselt väärtuslike detailide inventariseerimine. TKVA, N.3. 2754.

Vene tn 19. Arhitektuuriajaloolised eritingimused. TKVA, N.1. 1149.

### Publitseeritud allikad

Полное собрание законов Российской империи. Том 34: 1817 г. Санкт-Петербург: Императорская канцелярия. 1830. Vt ka [http://www.nlr.ru/eres/law\\_r/search.php?part=161&regim=3](http://www.nlr.ru/eres/law_r/search.php?part=161&regim=3) (vaadatud 13.03.2012).

Собрание фасадов, Его Императорским Величеством высочайше апробованных для частных строений в городах Российской Империи. Часть I, Санкт-Петербург 1809 года.

Собрание фасадов, Его Императорским Величеством высочайше апробованных для частных строений в городах Российской Империи. Часть I, Санкт-Петербург 1809 года.

### Publikatsioonid

**Allikvee, Anu; Kreem, Tiina-Mall.** Balti biidermeier. Panoraame ja lähivaatlusi. Tallinn: Tallinna Raamatutrükikoda, 2011.

**Arman, Harald.** Eesti arhitektuuri ajalugu. Tallinn: Eesti Raamat, 1965.

- Hein, Ants.** Eesti Mõisaarhitektuur historitsismist juugendini. Tallinn: Hattorpe, 2003.
- Kompus, Hanno; Bõlau, Konstantin; Ostrat, Johann.** 20. aastat ehitamist Eestis: 1918–1938. Tallinn: Riigi Trükikoda, 1939.
- Pullat, Raimo.** Tallinna ajalugu 1860-ndate aastateni. Tallinn: Eesti raamat, 1976.
- Shvidkovsky, Dimitri.** Russian architecture and the west. New Haven: Yale University Press, 2007.
- Tohvri, Epi.** 18.sajandi teise poole Šoti valgustusliku arhitektuuri ideedest, nende retseptioonist Vene keisrikojas ning baltisaksa kultuuriruumis. – Kunstiteaduslikke uurimusi, 2006, kd 15 (3), lk 96–115.
- Tohvri, Epi.** Valgustusideede mõju Tartu arhitektuurile 19. sajandi alguses. Doktoritöö. Tartu Ülikool, Filosoofiateaduskond, Ajaloo osakond, Kunstiajaloo õppetool. Tartu: Tartu Ülikooli Kirjastus, 2009, lk 207
- Üprus, Helmi.** Tallinn aastal 1825. Tallinn: Kunst, 1964.
- Белецкая, Е; Крашенинникова, Н; Чернозубова, Л; Эрн, И.** "Образцовые" проекты в жилой застройке русских городов XVIII–XIX вв. Москва: Госстройиздат, 1961.
- Киселев, И.** Общие принципы окраски фасадов. – Архитектурные детали в русском зодчестве XVIII— XIX веков. Справочник архитектора-реставратора. Москва: Academia: 2005, <http://art-con.ru/node/1117> (vaadatud 04.12.2011).
- Ожегов, Сергей.** Типовое и повторное строительство в России в XVIII-XIX веках. Москва: Стройиздат, 1984

## Lõputööd

- Dubovik, Boris.** Tallinna keskaegsete elamute fassaadid (XV – XVI saj.). Diplomitöö. Tartu Riiklik Ülikool, NSV Liidu Ajaloo kateeder. Tartu, 1984.
- Tohvri, Epi.** 1809. – 12. aasta Vene tüüpfassaadid ja nende rakendamine Tartu linnaruumis. Magistritöö. Tartu Ülikool, Filosoofiateaduskond, Ajaloo osakond, Kunstiajaloo õppetool. Tartu, 2004.

## Käsikirjalised uurimused

- Kodres, Krista.** Värv Eesti arhitektuuris. Kd IV. Ajalooliste hoonete värvimise printsiipidest. Värvisondaažid Tallinna vanalinnas. MKA, A-1044.

**Kodres, Krista.** Värv Eesti arhitektuuris. Kd V. Värvimaitse peegeldusi arhitektuurialases kirjanduses ja ehitusprojektides 17. - 19. saj. MKA, A-1178.

**Kodres, Krista.** Värv Eesti arhitektuuris. Kd VI. Tallinna vanalinna fassaadide värvisondaažid 1984. aastal. MKA, A-1245.


## Illustratsioonid

Autori fotod, kui ei ole märgitud teisiti.

1. Nevski Prospekt. Peterburg 18. sajandi alguses.  
[http://www.liveinternet.ru/users/andre\\_art/post187945138/](http://www.liveinternet.ru/users/andre_art/post187945138/), (vaadatud 20.03.2012);
2. 18. sajandist pärinev tüüpprojekt.  
[http://www.upload.wikimedia.org/wikipedia/commons/e/ef/Standard\\_design\\_of\\_Saint\\_Peterburg\\_buildings.jpg](http://www.upload.wikimedia.org/wikipedia/commons/e/ef/Standard_design_of_Saint_Peterburg_buildings.jpg), (vaadatud 12.12.2011);
3. A. Montferrand. Iisaku katedraal (1818-58) Peterburis.  
<http://www.isaac.spb.ru/Pictures/big377713127571478.jpg>, (vaadatud 20.03.2012);
4. C. Rossi. Peterburi Peastaabi hoone.  
<http://www.liveinternet.ru/users/likona/post186555378/>, (vaadatud 20.03.2012);
5. 1809. aasta fassaadide kogumiku tiitelleht.  
[http://sovcom.ru/pics/auctions/17849\\_205.jpg](http://sovcom.ru/pics/auctions/17849_205.jpg), (vaadatud 22.05.2012)
6. Näiteid 1809. aasta ülevenemaalistest tüüpfassaadidest. Собрание фасадов, Его Императорским Величеством высочайше апробованных для частных строений в городах Российской Империи (edaspidi fassaadide kogumik) Санкт-Петербург 1809 года,. Tüüpfassaadid nr 82, 13, 3.  
Osa I: <http://dspace.utlib.ee/dspace/handle/10062/17728>, (vaadatud 22.05.2012);  
osa II: <http://dspace.utlib.ee/dspace/handle/10062/17728?show=full>, (vaadatud 22.05.2012);
7. Näiteid 1809. aasta ülevenemaalistest tüüpfassaadidest. Fassaadide kogumik, 1809.  
Vasakult paremale: tüüpfassaadid nr 2, 51, 55, 86, 99, 25. Osa I:  
<http://dspace.utlib.ee/dspace/handle/10062/17728>, osa II:  
<http://dspace.utlib.ee/dspace/handle/10062/17728?show=full>;
8. Vaade Toompea lossi tagaküljele. Tallinna Linnamuuseum (edaspidi TLM) 228:9 G 289, <http://www.muis.ee/portaal/museaalview/1196296>, (vaatatud 20.05.2012);
9. Vaade Toompea nõlvakule. Tallinna Linnaarhiiv (edaspidi TLA,) f 1465, s 2784;
10. Vaade Tallinna-allinnale 19. sajandi alguses. TLA, f 1465, s 3810;

11. Vaade Laiiale tänavale pärast Oleviste põlemist. TLA F 1465, s 96;
12. Näiteid vanalinna hoonete ümberehitusprojektidest: Pikk tn 57, Pikk tn 42, Toom-  
Kooli tn 9. Eesti Ajalooarhiiv (edaspidi EAA), EAA f 33, n 3, s 115, lk 13; EAA f 33,  
n 3, s 81, lk 23; EAA f 33, n 3, s 115, lk 8;
13. Pikk tn 14 hoone ümberehitusprojekt. 1838. aasta. J.Schelbach. EAA f 33, n 3, s 61, lk  
28;
14. Tüüpfassaad nr 61. Fassaadide kogumik, 1809.  
<http://dspace.utlib.ee/dspace/handle/10062/17728?show=full>;
15. Rataskaevu tn 24;
16. Kinga tn 3;
17. Pikk tn 14;
18. Viru tn 18;
19. Lühike jalg 6;
20. Pikk tn 13;
21. Vene tn 3;
22. Uus tn 35;
23. Vene tn 19;
24. Müürivahe tn 30;
25. Kinga tn 5;
26. Pikk tn 14;
27. Pikk tn 33;
28. Pikk tn 57;
29. Raekoja plats 14;
30. Rataskaevu tn 24;
31. Viru tn 18;
32. Vaade Talvepaleele Peterburis. <http://www.sights-and-culture.com/russia/saint-petersburg-catherine-palace-6234.html><http://moskva.kotoroy.net/blog/51.html>, (vaadatud 20.03.2012);
33. Katariina palee, Tsarskoje Selo. <http://www.wallpaperstravel.com/view/catherine-palace-petersburg-1920x1200-travel.html>, (vaadatud 22.05.2012);
34. Vaade Fontankale. Peterburg.  
[http://upload.wikimedia.org/wikipedia/commons/b/be/%D0%9F%D0%B0%D0%BD%D0%BE%D1%80%D0%B0%D0%BC%D0%B0\\_%D0%BD%D0%B0%D0%B1%D0%B5%D1%80%D0%B5%D0%B6%D0%BD%D0%BE%D0%B9\\_%D0%A4%D0](http://upload.wikimedia.org/wikipedia/commons/b/be/%D0%9F%D0%B0%D0%BD%D0%BE%D1%80%D0%B0%D0%BC%D0%B0_%D0%BD%D0%B0%D0%B1%D0%B5%D1%80%D0%B5%D0%B6%D0%BD%D0%BE%D0%B9_%D0%A4%D0)



-  (vaadatud 12.12.2011);
35. Neevaäärne hoonestus 19. sajandi alguses.  
<http://www.liveinternet.ru/users/stephanya/post138027885/>, (vaadatud 20.03.2012);
  36. Ookritoonides Peterburi linnaruum 19. sajandi alguses.  
<http://www.liveinternet.ru/users/stephanya/post138027885/>, (vaadatud 20.03.2012);
  37. 1825. aasta Tallinna ehitusmäärus. Bauordnung für die Stadt Reval und deren Vorstädte; EAA, f 988, n 2, s 7;
  38. Suur turg Tallinnas 19. sajandi esimesel poolel. Tallinna Linnamuuesum (TLM), 287 G 376, <http://www.muis.ee/portaal/museaalview/1196189>, (vaadatud 21.05.2012)
  39. Vanaturu kael 19. sajandi alguses. TLM, 198;
  40. Näiteid koloreeritud ümberehitusprojektidest. EAA, f 33, n 2, s 15, lk 13 ja 8; EAA, f 33, n 3, s 128, lk 18a;
  41. Pikk tn 49;
  42. Pikk tn 33;
  43. Pikk tn 57.

## **LISAD**

LISA 1 Tabel tänapäevases Tallinnas vaadeldavate hoonete fototega, mille fassaadid pärinevad 19. sajandi esimesest poolest



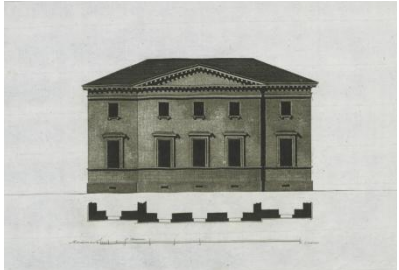
LISA 2 Intervjuu Boris Dubovikuga

LISA 3 CD bakalaureusetöoga


Tänapäevases Tallinnas vaadeldavad hooned, mille fassaadid pärinevad 19. sajandi esimesest poolest

I Hooned, mille fassaadi eeskujuks on olnud kindel tüüpfassaad

Aadress, ümberehitusaeg, projekti autor, foto	Foto ümberehitusprojektist	Foto tüüpfassaadist
<p>1. Pikk tn 33, 1826. aasta. J.D. Bantelmann.</p> 	 <p>EAA, f 30, n 1, 9955, lk 647</p>	<p>Tüüpfassaad nr 8.</p> 
<p>2. Toom-Kooli tn 9, 1843. aasta. J. Schelbach.</p> 	 <p>EAA, f 33, n 3, 115, lk 4.</p>	<p>Tüüpfassaad nr 8.</p> 
<p>3. Pikk tn 57, 1843. aasta. J. Schelbach.</p> 	 <p>EAA, f 33, n 3, 115, lk 13.</p>	<p>Tüüpfassaad nr 37.</p> 

<p>4. Rahukohtu tn 4,6, 1819. aasta.</p> 	 <p>EAA, f 33, n 2, 14, lk 2.</p>	<p>Tüüpfassaad nr 27.</p> 
--	---	---

II Hooned, millel on ära tuntavad konkreetsete tüüpfassaadide elemendid.

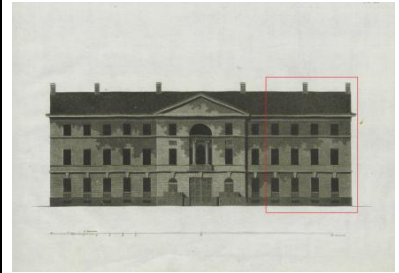
<p><b>Aadress, ümberehitusaeg, projekti autor, foto</b></p>	<p><b>Foto ümberehitusprojektist</b></p>	<p><b>Foto tüüpfassaadist</b></p>
<p>5. Kinga tn 3, 1844. aasta. C. A. Gabler</p> 	 <p>EAA, f 33, n 3, 128, lk 18a.</p>	<p>Tüüpfassaad nr 64.</p> 
<p>6. Lai tn 11, 1858. aasta.</p> 	<p>Puudub.</p>	<p>Tüüpfassaad nr 10.</p> 

7. Pikk tn 14, 1838. aasta,  
J. Schelbach.



EAA, f 33, n 3, 61, lk 28.

Tüüpfassaad nr 61.

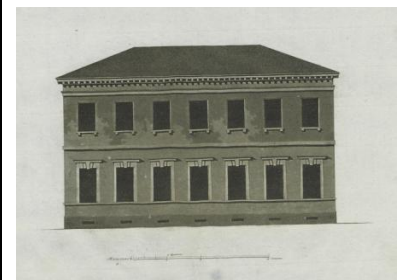


8. Pikk tn 42, 1840. aasta,  
J. Schelbach



EAA, f 33, n 3, 81, lk 23.

Tüüpfassaad nr 72.

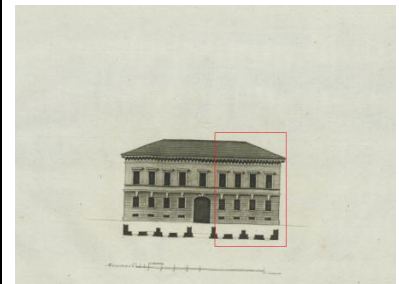


9. Raekoja plats 14, 1829. aasta



Puudub.

Tüüpfassaad nr 10.

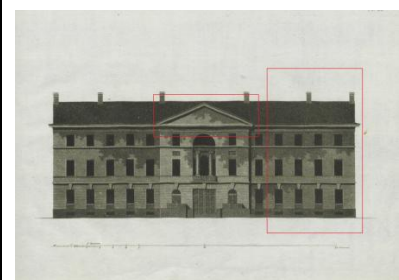


10. Rataskaevu 24, 1839. aasta.  
J. Schelbach.



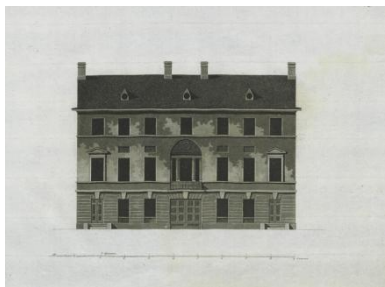

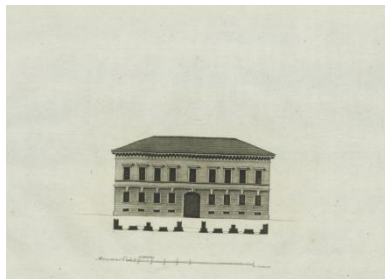


TLA, f R242, n 1, s 139,  
pagineerimata

Tüüpfassaad nr 61.





<p>11. Viru tn 18, 1843. aasta. J. Schelbach.</p> 	 <p>TLA, f R242, n 1, s 134, pagineerimata.</p>	<p>Tüüpfassaad nr 64.</p> 
<p>12. Vene tn 5, 1829.</p> 	<p>Puudub.</p>	<p>Tüüpfassaad nr 10.</p> 

### III Hooned, mille fassaadide kujundus järgib klassitsistlike fassaadilahenduste põhimõtteid

Aadress, ümberehitusaeg, projekti autor, foto	Foto ümberehitusprojektist
<p>13. Kinga tn 5, 1826.aasta. J. D. Bantelmann.</p> 	 <p>EAA, f 33, n 2, s 15, lk 10.</p>

14. Kullassepa tn 3, 19. sajandi I pool.



Puudub.

15. Lai tn 13, 1848. aasta.



Puudub.

16. Lai tn 42, 1827. aasta.



Puudub.

17. Lühike jalg 6, 1828. aasta.



EAA, f 30, n 1, s 9965a.



18. Nunne tn 1, 1851. aasta.



Puudub.

19. Pikk tn 44, 1816. aasta.  
Jänichen.



EAA, f 33, n 2, s 15, lk 10.

20. Pikk tn 49, 19. sajandi  
esimene pool.



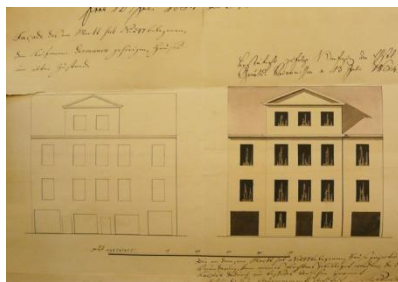
Puudub.

21. Pühavaimu tn 11, 1831. aasta.  
J. Schelbach.



Puudub.

22. Raekoja plats 5, 1849. aasta.  
C. A. Gabler.



EAA, f 33, n 3, s 8.

23. Raekoja plats 18, 1834. aasta.  
J. Schelbach.



Puudub.

24. Rataskaevu tn 7. 1845. aasta.



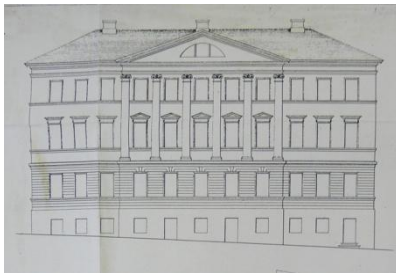
Puudub.

25. Rataskaevu tn 2, 1844. aasta.  
J. C. Gabler.



EAA, f 33, n 3, s 8.

26. Rataskaevu 14, 1845. J. C.  
Gabler.



TLA, f R 242, n 1, s 139,  
pagineerimata.

27. Uus tn 30, 19. sajandi I pool.



Puudub.

28. Vene tn 3, 1848. aasta.



Puudub.

29. Vene tn 8, 1842. aasta.



Puudub.

30. Viru tn 2, 1829. aasta.



Puudub.

31. Viru tn 20. 19. sajandi  
esimene pool



Puudub.

## Tabeli koostamisel kasutatud allikate loetelu

Arhitektuuriajaloolised eritingimused Tallinna Rataskaevu tn 2 hoonestuse rekonstrueerimiseks. TKVA, N.3. 2050.

Kinga tn 3/ Voorimehe tn 4. Muinsuskaitse eritingimused. TKVA, N.9. 6272.

Kinga tn 5. Arhitektuuriajaloolised eritingimused. MKA, A-1513.

Kullasepa tn 3/Raekoja tn 2. Arhitektuuriajaloolised eritingimused. TKVA, N.3. 2112.

Lai tn 11/ Suur-Kloostri tn 3. Arhitektuuriajaloolised eritingimused hoone rekonstrueerimiseks. S. Mäeväli. MKA, P-2442.

Lai tn 42. Arhitektuuriajaloolised eritingimused. TKVA, N.1. 237.

Lühike jalg 6. Arhitektuuriajaloolised eritingimused kinnistu restaureerimiseks. TKVA, N.3. 3323.

Nunne tn 1. Elu ja ärihoone muinsusikaitsetised eritingimused. TKVA, N.9. 2899.

Pikk t. 14. Arhitektuuriajaloolised eritingimused vanalinna hoonete rekonstrueerimiseks. TKVA, N.3. 1755.

Pikk tn 33. Muinsuskaitsetised eritingimused. TKVA, N.9. 4433.

Pikk tn 42, 44. Hoonete eritingimused. MKA, A-837.

Pikk tn 44. Arhitektuuriajaloolised eritingimused hoone rekonstrueerimiseks. MKA, P-3560.

Pikk tn 49. Muinsuskaitse eritingimused rekonstrueerimiseks. TKVA, N.9. 2208.

Pikk tn 57. Muinsuskaitse eritingimused kinnistu rekonstrueerimiseks. TKVA, N.9. 1306.

Pühavaimu tn 11. Arhitektuuriajaloolised eritingimused. TKVA, N.1. 574.

Raekoja pl 14/ Vene tn 5. Arhitektuuriajaloolised eritingimused rekonstrueerimiseks. MKA, P-1297.

Raekoja plats 18. Muinsuskaitsetised eritingimused koos kultuuriväärtuslike tarindite ja detailide inventeerimisega. TKVA, N.9. 5808.

Raekoja plats 5/ Voorimehe 1. Arhitektuuri-ajaloolised eritingimused. TKVA, N.1. 600.

Rahukohtu 4,6/ Toom-Rüütli tn 1a. Arhitektuuriajaloolised eritingimused. TKVA, N.1. 658.

Rataskaevu tn 9/ Niguliste tn 14/ Dunkri tn 11. Arhitektuuriajaloolised eritingimused hoone rekonstrueerimiseks. MKA, P-2614.

Rataskaevu tn. 7. Hotellihoone arhitektuuri-ajaloolised eritingimused. MKA, A-3125.

Toom-Kooli tn 9. Arhitektuuriajaloolised eritingimused restaureerimiseks-renoveerimiseks. TKVA, N.1. 891.

Uus tn 30. Muinsuskaitse eritingimused hoone restaureerimiseks. TKVA, N.9. 3014.

Vene tn 3. Arhitektuuriajaloolised eritingimused. TKVA, N.1. 1072.

Vene tn 8. Muinsuskaitse eritingimused hoonete korrastamiseks ja restaureerimiseks. TKVA, N.9. 7134.

Viru tn 18/Sauna 12/14. Hoone muinsuskaitse eritingimused. TKVA, N.9. 3056.

Viru tn 2. Muinsuskaitse eritingimused hoone remont-restaureerimiseks. TKVA, N.9. 3817.

Viru tn 20. Muinsuskaitse eritingimused elamu ja hoovimaja pööningukorruse välja ehitamiseks. TKVA, N.9. 3715.

Intervjuu Boris Dubovikuga.

Tallinna Kultuuriväärtuste amet, 11.04.2012.

**Minu intervjuu eesmärgiks on teada saada Teilt, kui eksperdilt, milliseid muudatusi Tallinna vanalinna linnaruumis töid kaasa 1980. aasta olümpiaregati eelsed restaureerimistööd.**

**Esimene küsimus on: mis olid need esmased tööd, mida hakati tegema enne olümpiaregatti?**

Esiteks, 1980. aastaks oli valitud vaid kolm objekti, ülejäänud töö jäi põhiliselt peale olümpiat. Esimesed objektid olid seotud just olümpiamängudega. Need olid Meremuuseum (Paks Margareeta), endine kohvik Gnoom ja Raevangla. Ja ongi kõik, mis jõuti 1980. aastaks valmis. Pärast seda jätkati läbirääkimisi ja siis läks massiliseks koostööks poolakatega. Töötasid kaks firmat: üks firma oli PKZ restaureerimisfirma ja teine oli Budimex. PKZ tegeles mälestiste või ajalooliste hoonetega ja Budimex uute hoonetega. Näiteks nn Väikese Rannavärava bastioni taastamine tehti Budimexi poolt. Seda ma ei saa isegi koopiaks nimetada. See on väga keeruline muinsuskaitsealine aspekt. Ma loodan, et me ei korda enam niisugust asja rohkem. Töö esimeste objektide puhul, ma ütleks, et (see on minu isiklik hinnang) oli väga negatiivne, sest poolakatele anti täismäng- nii uurimised, projekteerimine kui ka realiseerimine. Kolm erinevat objekti moodustasid justkui kolm erinevat filiaali. PKZ tegutses nii Lõuna- kui ka Põhja-Poolas, kus on suured erinevused nii arhitektuuriajalooliselt kui ka stiililiselt. See kajastus ka nende tehtud projektides. Näiteks projekteerisid poolakad selliseid elemente ja detaile, mida pole Tallinna arhitektuuriajalooos kunagi olnud. Ma toon näitena Gnoomi välisukse, kus on sellised sepised, mille analooge võiks leida Viollet le Duc'i raamatutest aga mitte Tallinnast. Teise asjana võib välja tuua Raevangla aknad (praegune Fotomuuseum), mis on siiani alles. Raevangla hoones asuvasse Fotomuuseumi on projekteeritud sellised aknad, kus profileeritud impostid on paigutatud aknast väljapoole. See on omane just Lõuna-Poolale, aga mitte Tallinnale ja nad projekteerisid täpselt nii nagu on omane nende kodukohale.

Mina hakkasin poolakatega töötama koos alates 1982. aastast. Ja siis alustasingi Raekoja uuringute järelvalvaja ja fikseerijana. Kui kutsuti sinna restauraatorid, siis püüdsin teha kõik,



et projekteerimine ja väliuuringud oleksid teostatud eestlaste poolt ja, et poolakatele jääks ainult tööde teostamine. See plaan läks läbi. Ülejäänud tööd tegime KRPI-ga, kus ise tegime projekti ning uuringud ja poolakad teostasid praktilised tööd. Juba 1980. aastate lõpus küsiti minult paljudel kordadel, kuidas poolakatega saab koostööd teha. Mina vastasin, et kõik sõltub esiteks sellest, kuidas projekti teeme ja teiseks, kuidas me suudame järelvalvet teostada ja tagada projekti korrektse teostamise. Üheks esimesteks objektideks oli meie maja (Raekoja plats 12). Mina ise tegin siin uuringud ja KRPI tegi projekti ja poolakad realiseerisid. Ning tulemused olid hoopis teistsugused kui varem. Miks ma olin poolakate töödele vastu... loomulikult oli see kõik raha. See on kolm või neli korda vähem palka, mis poolakad said siin töötades. Ma mäletan, et kui poolakad ükskord küsisid: „Noh Boris, sa kümme aastat juba uurid keskaegset elamut, mis sa arvad kui me kutsuksime Sinu enda juurde, sest sa oled juba nagu professionaal?“. Algul ütlesin ma neile: „Ei“, aga siis lisasin: „Jah, tuleks küll, aga ühel tingimusel. Näiteks kui Te kutsute mind Torunisse ainult ühte maja uurima, siis mina ei küsiks mitte kümnekordset palka, vaid kümme aastat.“ Nemad küsisid: „Miks?“. Ja siis ma vastasin neile: „Vabandust, kui palju kulub mul aega, et ära õppida terve Poola ajalugu, terve Poola kunstiajalugu, terve Poola arhitektuuri ajalugu, terve Poola restaureerimise ajalugu siis selle konkreetse linna arhitektuuri ja restaureerimise ajalgu. Alles siis ma alustaks uurimistöödega.“ Rohkemat ma ei küsiks.

Sa küsisid, et kuidas töid tehti. Nagu ma ütlesin, 1980. aasta olümpiaregati jaoks valmis komplekselt vaid kolm objekti. Kõik need fassaadid, mis üle vööbati, oli tegelikult Potjomkini küla. Tol perioodil oli Nõukogude Liidu sõber kapitalistlikest maadest ainult Soome. Ja Soomes pakuti, ma ei mäletagi, mis värv see oligi...

### **...geniteks?**

Jah! Just! Ja seda pakuti soodsa hinnaga jne. Ja sellega värvimine oli rohkem kampaania, sest ei tehtud mitte mingisuguseid uuringuid, projekte ega stiilikriitikat. Anti korraldus hooned lihtsalt üle värvida ja see oligi üks ainuke eesmärk. Pärast hakkasime koos poolakatega objekte komplekselt restaureerima- näiteks on 25. kvartal kõik enamuses koos poolakatega tehtud. Ainult kaks maja- Kullassepa tn 3 ja 5 on tehtud REV (remondi- ja ehitusvalitsus) poolt. Aga ülejäänud hooned kvartalis on tehtud poolakate poolt. Ja praegu, vabandust, sööme seda suppi, mis tol korral keetsime, sest mitte keegi ei uskunud, et tuleb vabariik ning tol ajal oli kõik rahva oma. Kõik projektid tehti nii, et ühendati omavahel kolm, neli, viis kinnistut näiteks keskküttetorude, kanalisatsiooniga. Näiteks toitit ühe maja keskküttesõlm teisi maju.

Ja siis, kui 1990. aastatel toimus hoonete tagastamine, siis tekkisid sellest kohutavad probleemid, mis annavad siiani tunda. Näiteks see sama Kullassepa kelder, mis hõlmas kolme erinevat kinnistut ja mille sissepääs oli kõrvalmajas ning mille omanik, kellele hoone tagastati, ütles, et kui tahate lasta külalisi restorani, makske mulle selle eest raha. Et seda olukorda lahendada, lubasime tal taastada ajaloolise sissepääsu hoonesse. Vot sellised probleemid annavad siiani tunda.

Tulles tagasi sinu küsimuse juurde, pean tunnistama, et tegelikult teostati sel perioodil väga palju arhitektuurseid uuringuid (näiteks keldrid või laemaalingud). Mis puudutab aga fassaadide uuringuid, siis ma tunnistan, et KRPI ajal ei teostatud praktiliselt mitte ühtegi.

### **...ma ei ole ka siiani ühtegi fassaadi uuringute aruannet leidunud...**

Jah... Mitte midagi. Isegi minu õpetajad Teddy Böckler jne. Kõik oli juhuslik ja kaootiline. Esimene kord viidi läbi teaduslikud fassaadi uuringud rootslaste poolt, siis kui nad tellisid minu käest Rootsi saatkonna uuringud ja järelevalve. Ma tunnistan sulle, et need uuringud teostasid minu vanad kolleegid Riiast, keda ma ise kunagi õpetasin. Ja see on esimene objekt, kus on uuringud teostatud nii nagu ma arvan, et peaks tegema. See on väga keeruline ja kallis töö kui arvestada, et enamus maju on 300 või 400 aastat vanad ja värvikihte võib seal olla 10 või 15. Ja kui arvestada detailide rohkeid maju, nt baroki ajastust, siis sa pead praktiliselt iga detaili peale tegema eraldi sondaži, tabelid ja võrdluse ülejäänud kihtidega. Seda tegime siis kui ma siia ametisse juba tulin. Seda sa võid küll vaadata. See on Pikk tn 28 hoone ja on olemas meie arhiivis. Seal on olemas kõik sondažid ja kõik tabelid. Ma usun, et praegu arvutis saaks seda mitu korda kergemalt teha. Teine värviuuringute aruanne on tehtud Lai tn 17 nn Menshikovi hoone kohta. Need tööd tehti juba 2000. aastatel ja tellimuse tegime meie Muinsuskaitseameti poolt. Alati tekitab probleeme see, kui maja on keskajast, baroki või klassitsismi perioodist. Siis on hoone läbi elanud vähemalt 200 aastat (enamuse detaile, aknad/uksed pärnevad siiski 19. sajandist). Ja kui me leiame barokiajastu värvikihi, näiteks maalitud rustika (mida oleme Tallinnast leidnud), siis tahaks muidugi valida kõige algsema värvikihi. Näiteks on kasutatud rootsi punast, aga aknad on pärit näiteks 19. sajandist ning on hoopis teistsugused kui olid aknad sel perioodil, mil maja oli üleni kaetud rootsi punasega.

**Rääkides enne 1980. aasta regatti koostatud hoonete värvilahendustest siis, mis alusel need tehti?**

Need värvilahendused põhinesid eelkõige arhitektide ja kunstiajaloolaste subjektiivsetel hinnangutel. Kui on tegemist klassitsismiga, siis on seinad kollased, sambad peavad olema valged ja kui on barokk, siis on selline ja selline jne. Tegelikult ma ütlen, et see on üks niisugune must auk.

### **Kas on võimalik, et fassaadide puhastamise ja uuendamise käigus on ajaloolised värvikihistused kaduma läinud?**

Ei, ma ei ütleks nii. Peamiselt puhastati siiski ainult lahtine krohv. Sellist juttu nagu mina olen kuulnud, et kõik peksti maha, ei ole siiski olnud. Probleem oli selles, et geniteks-värv tekitas hoonele nagu värvikile, mis hoidis niiskust seinä pinnal. Aga kõik krohvi ja värvikihid jäid siiski selle geniteksi taha alles.

### **Seega on veel palju vanalinna hoonete fassaadidel uurida?**

Jah, ikka. Krohvi uuringutest võin jagada Sinuga oma kogemusi. Mai Lumiste oli siis veel elus ja uurisime Peeter I maja Kadriorus ja mina tegin värvisondaaži. Joonistasin endale kõik triibukesed seinä peale ette ja skalpelliga muudkui puhastasin ja siis tegin suitsupausi. Asutsin seinast paar meetrit eemale ja siis vaatan, et seinast oli kukkunud krohvitükk, mis oli seinä lõõnud paekivideni lahti. Ja mina vaatan ja mõtlen: „Oi kui tubli Borka- kõige viimase sondaaži kihil all on veel kaks krohvi kihti koos värvidega.“ Nii, et minu sondaaž puudutas alles 20. sajandi värvikihte, mitte 18. sajandi omi. Nii, et siin tuleb mängu metoodika- kõigepealt tuleks puurida seinä väike auk, et aru saada, mitu krohvi kihti on seinas, sest muidu niisama sondaaži teha ei pruugi anda õiget tulemust.

### **Millal lõpetati geniteks-värvi kasutamine Tallinna vanalinnas?**

Kui me poolakatega tegime 1980. aastate keskpaigas koostööd siis me enam ei kasutanud keemiat vaid juba ikka lubivärvi.

### **Kas ja kuidas toimus fassaadide uuendamisel avastatud väärtuslike detailide dokumenteerimine?**

Dokumenteerimine toimus nii ja naa. Muidugi püüdsime maksimaalselt jäädvustada keskaegseid raidkive ja portaale.

### **Kas sellel perioodil tehtud töödest on midagi sellist, mis mõjutavad tehtavaid töid ka tänapäeval?**

Loomulikult ja väga palju. Näiteks puudus meil tol perioodil raidkivide ja skulptuuride konserveerimine. Seda ei olnud üldse. Tehti nn kunstkivi tsemendist, mis on vanades portaalides siiamani näha. Poolakatega tegime näiteks praeguse Hopneri maja (endine Matkamaja) mantelkorstna samba. Koostöö oli super. Ma sain aru, et kui tahad teaduslikult restaureerida, siis võtab see kõvasti aega ja nõuab palju inimesi, kellel on vastav haridus. Taastasime poolakatega samba kapiteeli, kust oli puudu üks tükk ja kui ma parasjagu näpuga ei näita, siis mitte keegi ei saa aru, et see on kunstkivist tehtud. Kuna samba paekivistruktuur oli muutunud auklikuks, siis me täitsime poole samba ulatuses need augud. Kaks kivi jätsime täpselt nii nagu nad olid, et inimesed saaksid näha, milline kivi ennem välja nägi. Esimest korda sai dokumenteeritud ka Suure Rannavärava vapi restaureerimine. Kõik need aruanded on väga kihvtid. Meil oli palju õppida ning kogemuste vahetus poolakatega oli suur.

**Tulles tänapäeva fassaadide värvilahenduste problemaatika juurde- olen märganud, et ka praegusest perioodist võib hoonete kohta leida väga vähe materjale, mis puudutaks teostatud värvisondaaže. Kuidas tänapäeval toimub hoonete värvilahenduste väljatöötamine?**

Meie räägime küll, et projekteerijad peavad tegema värvisondaaže. Aga nagu ma mainisin – esiteks see on teaduslik töö ja- anna andeks- võib ka mind süüdistada, et ma vähe nõuan. Kui eraomanik kuuleb, et fassaadi uurimine läheb maksma sama palju kui terve maja projekt... Seaduse järgi ta ei saa uuringutest keelduda. Juhul kui ma nõuan fassaadi teaduslikke uuringuid, siis me peame nende eest ise maksma. Ja sellises olukorras, kus meil seinad ja korstnad kukuvad, kas me siis tõesti anname 10 000 eurot uurimistööde jaoks või saab selle raha eest parandada pigem katuseid? Ma räägin, me jõudsime isegi nii kaugele, et mina pidin linnapea juurde minema, et Mustpeade fassaadi parandamiseks raha küsida. Küsisin 50 000 ja linnapea ütleb „Ei, 25 000“. Kauplemine. Millest me räägime? Kuidas ma saan nii vanalinna uurida?

**Siiski on mul hea meel teada, et legend sellest, kuidas ajaloolised värvikihistused läksid 1970. ja 1980. aastate vanalinna uuendamistööde käigus kaotsi, ei vasta tõele.**

Jah. Siiski ma kardan, et hoonete puhul, kus on fassaade uuendatud viimase 10. aasta jooksul, ei leia sa enam sealt mitte midagi. Kuna tõesti- seal oli krohv nii lagunenu, et kõik võeti lahti ning krohviti uuesti.

**Minu värvilahendusi puudutavad küsimused siinkohal lõpevad. Mul on jäänud veel üks lõpuküsimus. Kuna minu bakalaureusetöö teine pool puudutab klassitsistlikke tüüpfassaade, siis sooviksin teada Teie arvamust keskaegsetest hoonetest, millele on kohandatud klassitsistlikke tüüpfassaade.**

See on ajalugu. Mina pean kaitsma kõike- ka 20. sajandit ja isegi stalinistlikku arhitektuuri ja selle sümbolikat. Sellest ei saa küll paljud eestlased aru, miks me seda kaitseme. Läänest sain ma selle eest kiita. Näiteks lätlased ja leedukad ei kaitse üldse selliseid maju nagu Sõpruse kino või Ohvitseride maja. Mis parata, ajalugu oli selline ja me ei saa olla sellised nagu nemad, kes püüdsid kõike olnud lõhkuda ja muuta ajalugu. Mulle jäi meelde, et kui ma otsisin Fotoarhiivist vanalinna fotosid- sa võid uskuda või mitte- igal fotol, kus oli Toompea linnuse vaade ja kust paistis Pika Hermannini tornist sini-must-valge lipp, oli trikoloor žiletiga välja lõigatud. Kõikidel sadadel fotodel! Milline töö ja milline tahtmine oli sellist asja teha. Aga rääkides klassitsismist, kas sa oled Peterburis käinud?

**See on mulle kõige huvipakkuvam teema ja ma olen sellest palju uurinud aga veel ei ole kahjuks jõudnud...**

Ma isiklikult hoidsin arhiivis käes neid tüüpprojekte, mis olid akvarellidega värvitud. Need olid suured albumid. Seal on materjali nii palju, et oi oi oi.

**Mina olen kahjuks näinud vaid must-valgeid variante tüüpprojektidest...**

Jah, need olid seal kõik värvilised. No siis pead sa Peterburi minema.