

EESTI KUNSTIAKADEEMIA

Kunstikultuuri teaduskond

Muinsuskaitse ja konserveerimise osakond



**Kivivabriku talukompleksi tehnilise seisundi analüüs
ja ettepanekud restaureerimistöödeks**

Kivivabriku talu, Meriküla. Harku vald, Harju maakond

katastritunnus 19801:001:0063

2018/2019 õppeaasta

Arhitektuuri konserveerimise ja restaureerimise täiendkoolituskursuse lõputöö

Tallinn 2019

Autorideklaratsioon

Kinnitan, et olen koostanud antud lõputöö iseseisvalt ning seda ei ole kellegi teise poolt varem kaitsmisele esitatud.

Kõik töö koostamisel kasutatud teiste autorite tööd, olulised seisukohad, kirjandusallikatest ja mujalt pärinevad andmed on töös viidatud.

„ ” mail 2019. a.

.....

(allkiri)

Töö vastab kehtivatele nõuetele ja lubatud kaitsmisele:

„ ” mail 2019. a.

.....

Kaitstud hindele:

.....

„ ” mail 2019. a.

.....

SISUKORD

Sissejuhatus.....	5
1. Ajalooline ülevaade.....	8
1.1 Kivivabrik kui kivitööstuse süünd.....	8
1.1.1 Tööstuse käekäik läbi aastate, kasutades selleks Rannamõisa Kivitööstuse Osühisuse igaaastaseid aruandeid.....	12
1.1.2 Hoonete algsed funktsioonid.....	17
1.2 Paetööstusest elamuks.....	20
1.3 Kivivabriku talu ja Pungaste suguvõsa.....	21
2. Kivivabriku talukompleksi kirjeldus.....	25
1.1 . Peahoone (Kivitööstuse aegadel töökoda).....	25
2.2. Lökkeplats ja sissevarisenud hoiuruum (kivitööstuse ajal sepapada).....	31
2.3. Küün / hoiuruum (kivitööstuse ajal katlahoone).....	33
2.4. Eluhoone / endine laut (kivitööstuse aegadel kuur).....	35
2.5. Kelder (tõenäoliselt ka kivitööstuse ajal kelder).....	36
2.6. Pinnaveekaev ja kaevubassein.....	37
3. Väärtused.....	38
4. Materjalikasutus ja tehniline seisukord.....	40
4.1 Vundamendid.....	40
4.1.1 Kirjeldus.....	40
4.1.2 Seisukord.....	41
4.1.3 Ettepanekud.....	41
4.2 Seinad.....	41
4.2.1 Kirjeldus.....	41
4.2.2 Seisukord.....	45
4.2.3 Ettepanekud.....	45
4.3 Vahelaed ja põrandad.....	47
4.3.1 Kirjeldus.....	47

4.3.2 Seisukord.....	48
4.3.3 Ettepanekud.....	48
4.4 Katus.....	50
4.4.1 Kirjeldus.....	50
4.4.2 Seisukord.....	51
4.4.3 Ettepanekud.....	51
4.5 Aknad ja uksed.....	53
4.5.1 Kirjeldus.....	53
4.5.2 Seisukord.....	56
4.5.3 Ettepanekud.....	56
4.6 Kiviaiad.....	57
4.6.1 Kirjeldus.....	57
4.6.2 Seisukord.....	57
4.6.3 Ettepanekud.....	58
Kokkuvõte.....	59
Kasutatud kirjandus ja teised allikmaterjalid.....	60
Lisad.....	62
LISA 1, Eesti tp kaart, 1929	
LISA 2, NL topokaart 42, 1946	
LISA 3, Mereküla N8 plaan, A. Toom 1927	
LISA 4, Vabrikualune maa-ala, plaan, A. Toom. 1927	
LISA 5, Rannamõisa kiwimurdude ühisuse maa-ala plaan	
LISA 6, Rannamõisa kiwimurdude ühisuse töökoja plaan, vaade ja lõiked	
LISA 7, Rannamõisa kiwimurdude ühisuse Sepapaja plaan, vaated ja lõige	
LISA 8, Rannamõisa Kiwitööstuse Osa-Ühisuse tehase kirjeldus ja teated ennesõ- ja-aegsest tegevusest	
LISA 9, Asukoha skeem	
LISA 9, 1. korruse plaan; 2. korruse plaan; lõige 1:200	

Sissejuhatus

Objekti andmed:

Address: Kivivabriku, Meriküla, Harku vald, Harju maakond

Valmimise aasta: 1902 (1850)

Ümberehituse aasta:

Katastri nr: 19801:001:0063

Maa sihtotstarve: elumumaa 100%

Kinnistu suurus: 19612 m²

Metsamaa: 5898 m²

Õuema: 12368 m²

Muu maa: 1346 m²

Omandivorm: Eraomand (ühisomandis)

Kivivabriku talukompleks asub Harju maakonnas, Harku vallas, Merikülas, Tilgu tee ääres, paekalda all.

Ajaloolistest hoonetest on säilinud eluhoone, ait, laut, kelder ning osa vana kivivabriku varemeid hoonest, mis nüüdsel ajal on olnud ühes osas kasutuses laohoonena ning teises lõkkeplatsina. Käesolev töö keskendub Kivivabriku talule kui kompleksile, vaatamata tänapäevasele maajotusele selle omanike vahel. Täpsemalt keskendub see elumaja ning nüüdses varemetes olevale osale.

Töö eesmärgiks on kokku koguda Kivivabriku talu hoonetega seotud mälestused, analüüsida talukompleksi seisukorda, kaardistada selle väärtused ning anda soovitusi edasiseks hoonete käsitlemiseks, et see säiliks võimalikult autentselt, kaotamata oma eripärasid.

Välivaatlus ja fotod käesoleva töö raames on tehtud oktoobris 2018, märtsis ning aprillis 2019.



1. Asukohaplaan



2. Asendiplaan

Asukoht

Kivivabriku talu paikneb Läänemere kaldast 200m kaugusel, paekalda all. Peamised ühendused krundiga on Tilgu tee ning Katariina trepistik paekaldast alla. Asukoht on 2018. aastal taaselustatud ajalooline Meriküla. Krundiga piirnevad Muraste looduskaitseala ning eraomandis olevad maatulundusmaad.



3. Muraste looduskaitsealas olev merekallas



4. Paepanga pealne; Muraste Paepealne

Asukohast kõneldes on oluline ära märkida ka ümbruskond, mis Kivivabriku sünnilugu kivitööstusena kui ka nüüdisaegset elukorraldust on mõjutanud. Krundist põhja poole jääb merekallas, mida mööda kunagine tööstus oma toodangut Soome, Rootsi, Venemaale kui ka Eesti piires transportida sai, mistõttu oli loodud ühendus nii raudtee kui merega. Tänapäeval on kallas suviti tihedas kasutuses rahuliku looduskaitsealal asuva mereranna poolest, mis suvitajaid ligi tõmbab. Krundist edelasse ja lõunasse jääb paekallas, mille tõttu ka kunagine tööstus sinna rajati paepealselt kivi kaevandama, all seda töötlemata ning mööda merd edasi saatma. Nüüdsel ajal on paepealne elu elavnenu, tuues endisele kaevandusalale pae peal asuvate asu-
mite elanikud seda kasutama kogunemiskohana, Muraste Paeplatsina.

1. Ajalooline ülevaade

Ajalooline ülevaade on koostatud minu sugulaste mälestuste põhjal, põhiliseks allikaks olles minu vanaisa, Riho Pungas ning arhiiviallikad Rahvusarhiivist, kust olid kättesaadavad ajaloolised hoonete asukohta ning funktsioone näitavad kaardid ning informatsioon tööstuse toimimise kohta läbi ärimakse dokumentide.

1.1 Kivivabrik kui kivitööstuse sünn

1902. (1850.) aastal

Peale esimest maailmasõda tekkis üha suurem vajadus kättesaadava ehitusmaterjali järele. Ehituseks sobivat paekivi leidub Põhja-Eesti rannikul külluses, mille tõttu hakati siitkandist Eesti Vabariigi algusaastatel kive ka kaugemale, välisriikidesse nagu Soome, Rootsi ja Venemaa transportima. Loodusliku paeklindi asukoht 200 meetrit merekaldast soodustas tööstuse teket paeklindi all, et võimalikult lähedat mereteed kasutada. Muraste paepealselt hakkas see- ga paekivi kaevandama Rannamõida Kivimurdude Ühisus. Pangaastangu vahetusse lähedusse selle alla rajati kivivabriku tööstushooned, kus kivi töödeldi ning kus asusid ka tööliste korterid. Paepealselt sai kivikoormaid lasta alla, vabrikus neid vastavalt toodeteks töödelda ning sealt edasi mere äärde, sadamakaile (mis oli samuti kindlustatud nende samade paekividega). Edasi laeti kivikoorem lotjadele, mis viis kivid suurema laeva peale merel, mis omakorda need vastavatesse asupaikadesse edasi viis. Oskustöölised olid kohalikud kui ka tulid Venemaalt.

Olulisteks ühendusteks olid raudtee, mis lõppes praeguse küüni piiri ääres ning ka sadam. Praegu aktiivses kasutuses olev TIIgu sadam sai hiljem kasutuse sõjaväele kuuluvana, kindlustatud sadamakai kivitööstusele kuuluvana oli kasutuses kiviplaatile transpordiks ning ka kalameeste poolt.

Vestlus Riho Pungasega, märts 2019

Meenutusi Rannamõisa paekivitööstusest

1885. aastal Keila-Joal sündinud Otto Kivistik räägib oma mälestustes järgmist: kivitööstuse asutajaks Rannamõisas oli Teslon.* Tal oli varem olnud kivitööstus Sangastes, kuid kuuldavasti peeti Rannamõisa paasi palju paremaks. Rannamõisa alla ehitati ka sadam ja tehti merre paikidest sild kividega täidetud kastidel.

Kivitööstuses hakati tegema peamiselt arssinakive ja trepiastmeid. Valmistoodang transporditi rullikutega murrust sadamasse, kus see laaditi laevadele. Trepiastmed läksid algul oma tööstusse hõõveldamiseks ja šleifimiseks, pärast laaditi needki laevadele. Arssinakivid viidi suuremalt jaolt Tallinna, kus neist tehti kõnriteid. Astmekive saadeti peale Tallinna veel Peterburgi ja Soome.

Sadamasillal oli kaal ja rullikud kaubaga läksid kõik üle kaalu. Süllakive müüdi nimelt kaaluga. Trepiastmed ja arssinakivid läksid müügile tükiviisi.

Rannamõisa paemurrus oli väga hea kivi. See oli mitmekihiline ja igal kihil oli oma rahvakeelne nimetus. Kõigepealt tuli muidugi pind mullast puhastada, seejärel sai hakata kihtide viisi paekivi murdma. Kõigepealt oli 3-4 kihti arssinakivi, siis aga tulid astmekorrad, mida töölised kutsusid

oma nimetustega:

I kord - praak kord, umbes 4 verssokit paks,

II kord - tulekord, see andis raiudes säde-

meid, III kord - roosikord, selles olid mitmesugused lillede kujutised,

IV kord - kuldse lõua mees, selles kihis olid kuldkollased vöödid sees,

V kord - arssina kord, sellest sai 2-3 korda arssinakive,

VI kord - nimeta kord, see oli u 1 arssina paksune, millest saeti trepiastmeid.

Esimene Maailmasõja puhkedes jäi paekivitööstusesse vaid kuus meest, kellele mäeinsener oli taotlenud vabastuse sõjaväeteenistusest. Kuid töö paemurrus lõpetati peagi, sest juba teisel sõjaaastal hakati ehitama kindlustusvööndit Männikule. Otto Kivistik töötas seal kivipurustaja - "tarabelka" - peal.

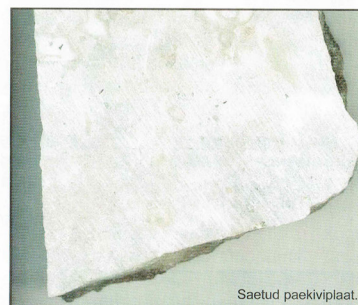
Eesti kodanliku valitsuse ajal müüs Teslon paekivitööstuse ära. Kõneldi, et ta oli saanud 3,5 miljonit senti. Tööstuse ostmisest olnud huvitatud ka inglased ja pakkunud isegi 5 miljonit senti, kuid leping olnud enne juba teiste ostjatega kindlaks tehtud.

Otto Kivistiku mälestused on kirja

pandud Julius Põldmäe poolt 1974. a novembris.

* Ilmandu-Rannamõisa kandis olid suured paemurrud, kus 1907. a hakati paekivist hõõveldama trepiastmeid. 1913. a oli kivitööstuses 90 ning 1914. a juba 200 töölist. Toodangut andis paekivitööstus 1913. a 100 tuhande rubla eest. Kivitööstuse jõumasinaid töötasid naftaga (80 hj). Ettevõtte tegevuse katkestas Esimene Maailmasõda. (Toimetus)

* arssin = 71,12 cm, süld = 3 arssinat = 2,13 m, verssok = 4,445 cm



5. Harku teataja, aprill 2005, NR. 8 (Otto Kivistiku mälestustest)

Olulisemad väljavõtted Harku Teatajas ilmunud artiklist "Meenutusi Rannamõisa Paekivitööstusest", mis on kirjutatud, kasutades Otto Kivistiku mälestusi.

"Kõigepealt oli 3-4 kihti arssinakivi, siis aga tulid astmekorrad, mida töölised kutsusid oma nimetustega:

I kord - praak kord, umbes 4 verssokit paks

II kord - tulekord, see andis raiudes säde-

meid, III kord - roosikord, selles olid mitmesugused lillede kujutised

IV kord - kuldse lõua mees, selles kihis olid kuldkollased vöödid sees

V kord - arssina kord, sellest sai 2-3 korda arssinakive

VI kord - nimeta kord, see oli u 1 arssina paksune, millest saeti trepiastmeid"

Harku teataja. Aprill 2005, NR.8 (Otto Kivistiku mälestused)

Harju maakonnas ärimaksu komisjoni.

Äriomaniku eesnimi ja perekonna nimi *Rannamõisa Kiwitööstuse Osakus*

Äriomaniku elukoht *Juuliste - Tallinnas Põhnamõisa t. 25-6*

Äri asupaik (linn, uulits, maja; wald, küla) *Harju maakonnas - Harju ot. Rannamõisa*

Kui äri on läinud aastal teise isiku käest ülewõetud, siis nimelt kelle käest? *Osakus asutati*

1919 a. tegutsesid Ühisusid. Registreeritud 17.11.23 a. N: 341 all.

Kui äri läinud aastal uuel awatud, siis mil kuul ja päewal *Tööstus sai awatud 1 Sept =*

tembril 1923 a.

6. Teadaandmine tööstulise ettevõtte kohta, vastuvõetud 1. aprillil 1924. aastal

E. V.
TÖÖHOOLEKANDEMINISTEERIUM
I jaoskonna
TÖÖINSPEKTOR

Esti Töölise Kinnitusühisusale.

Rannamõisa Kiwitööstuse OÜ kirja põhjal 22. juulist a.a. teatan, et nimetatud tööstus pole enam mitmel aastal töötanud ja pole ka töölisi ega ametnikke teenistuses olnud, -mille tõttu tööstuse kinnitusühisuse alt välja arwan.-

26. juulil 1929 a.
No 1280
TALLINN, Uus tän. 16
Telefon 545

26. JUL 1929
Esti Töölise Kinnitusühisus

*P. 279
K*

M. K.
Tööinspektor

7. Rannamõisa Kiwitööstuse OÜ kinnitusühisuse alt välja arvamine, 26. juuli, 1929. aastal

“Rannamõisa kivitööstuse tehas on ehitatud Rannamõisa Kivitööstuse Ühisuse poolt umbes 1902. aastal. Ühisuse kuuluvad kohalikud saksa soost mõisnikud. Tehase asukoht on Tallinnast umbes 16 wersta ja Rannamõisast 2 1/2 wersta eemal ja asub mererannal kallaku all. Kivimurd mis ühisuse omandus on kallaku peal tehasest 14 sülda kõrgemal. Kivi selles murrus on hea omadustega treppi astmete, litti ja põrandaplattede, kui ka teiste sellesuguste ehitusmaterjalide väljatöötamiseks eriti sünnis.[---]

1. Tehase tegevus seisneb järgmiste saaduste valmistamises: hõõveldatud ja poleeritud trepiastmed, siledat ja poleeritud litti kui ka põrandaplaate, niisama pilastrate, karniiside kui kõige muu ehituste juures tarvisminevate ilustuste ja tarbete valmistamiseks. [---]

Tööliste arv ettevõttes saab olema 18[---]

6) Peale neid on ka üks kahekordne puust elumaja olemas (üldplaanel tähendatud i18-nega), kus kuni 100 töolist tarbe korral korterit leida võivad.[---]

7) Tehasel on tulekaitseks üks käsiprits olemas. Vett võib tehase maa-alal tiigist ja kaevudest ehk maast, tulekustutamiseks tarvilikul määral saada.[---]”

Põhitöölistele makstakse umbes 30 tunnis, kõrvalettevõttes on töö kaks-kolm töolist, makstakse umbes 40 tunnis. Murtakse trepiastmeid, kõnnitee kive, ehituskive ja raiutakse välja. Üks ametnik on kogu ettevõtte peale töö, saab 9000 kuus.

Ettevõtte kontor asub Tallinnas, Toom-Puiestee 11-1.

(Eesti Tööliste Kinnistusühisuse küsimustelev, täidetud 1. novembril, 1923. aastal)

Rannamõisa Kivitööstuse Osa-Ühisuse tehase kirjeldus ja teated ennesõja-aegsest tegevusest, 1925. aastal

1.1.1 Tööstuse käekäik läbi aastate, kasutades selleks Rannamõisa Kiwitööstuse Osühisuse igaaastaseid aruandeid

1923. aastal

- *“Aprill kuu lõpus alustati tööd Rannamõisa Kiwitööstuse kiwimurdus ja töötati kuni 30. septembrini, mil kivimurru töö täielikult seisma jäeti, sest et tooraineid küllaldaselt tagavaraks oli wabrikus töötamiseks.”*

Wabrikust sai laevadega Tallinna veetud:

3246,5 jalga hõveldatud trepiastmeid

240 tükki kõnnitee kiwi 1 x 1 arsin

271 kõnnitee kivi 1x1, arsinad,

93 sülda uulitsa karniisi,

1 hauakiwi ja

12 kubik sülda paekiwa

Soome sai saadetud:

1000 platted 445 m/m kw

Kogu käive oli 5.623.252.96 marka

Juhatusse kuulusid Hans Heinrichson, esimees; Gustav Tombach, abiesimees (kelle elukoht oli ka äri kontori asukoht); Martin Lass, juhatuse liige

Rewisjioonkomisjoni kuulusid Jaan Arnower, Jaan Pent ja Karl Kirsch.

1925. aasta

1925. aasta jooksul Rannamõisa Kiwihööveldamise vabrikus üleüldse tööd ei tehtud ja vabrik seisis täielikult, niisama ka kivimurd. Osatühing pidi aga tasuma tööstusele määratud makse, mistõttu müüdi kive alla turuhinna, sest ehitused olid igalpool vaibunud.

Korraldati oksjon, mille nimekirjas oli ka vabriku jõuamasin(mootor), mistõttu iga osanik andis teatud summa laenu näol osatühingu kassasse, oksjon jäi ära.

Osanike hulgast lahkusid Karl Kirsch ja Martin Lass, kes müüsid osad Nikolai Teisenroth'ile ja Jaan Kotkasele.

Palgalisi ei olnud peale vabriku vahi, kes sai korteri-, aia-, heina- ja karjamaa 1000 margaga kuus.

Kogukäive oli 403.605.67 marka

1926. aasta

Juunis seati korda mootor ja teised vabrikus olevad masinad ja alustatud proovitööd, 1923. aastal seismajäänud toorete trepiastmete hööveldamisega. Võeti osa Näitusemessist. Saadi tellimus Kohila Paberivabrikust karniisikivideks, tehti 26, mis autoga Tallinnasse ja sealt raudteega Kohilasse viidi. Juulis alguses hööveldati veel 150,5 jalga trepiastmeid. 48 kõnniteekivi läks kompvektivabriku omanikult Brandmann'ile. Juuli lõpus sai vabrik Soomest Turku Toomkiriku ehituse komiteelt tellimise 600 hööveldatud põrandaplaadi jaoks 445 x 445 m2, ajast jäi väheseks, mistõttu toormaterjal toodi sisse Harku murrust(103 plaati), mis Kivivabrikus hööveldati. 230 plaati viidi augustis autodega Tallinnasse, sealt laevale. Septembris saadi valmis toodanguga, aga laevaga viidi alles 370 ülejäänud plaati oktoobri lõpus otse vabriku juurest kroonu sillast laeva lastitud ja Soome saadetud. Hööveldati lisaks veel 75 jooksvat jalga vanu tooreid trepiastmeid. Septembris tellis ehitusettevõtja H. Heinrichson trepiastmeid Haapsallu. Detsembris tõmmati lumeta talve tõttu trepiastmed piduriga kivimurdu ja sealt viidi autodega Tallinna raudteejaama, saadeti 431 jooksvat jalga, teine suurem partii jäi ootama 1927. aasta lumeteed. Soome saatmise tõttu ehitati ajutine paadisild, torm aga ajas laeva karile ja hävitas ka ajutise silla. Hiljem viidi hobustega kroonusillale. Laev ei tulnud Tallinnast läbi,

Rannamõisa Kivitööstuse Osatühisuse ärimakse aruanne, aastal 1925; 1926

mistõttu ka 125 praakplaati jäid kroonu silla juurde hunnikusse seisma. Viidi veel Poolasse 76 kõnniteekivi.

Kogukäive oli 48.467.42 Eesti krooni.

1927. aasta

1927. aastal kivivabrik ei töötanud, sest polnud tellimusi. Viidi aga eelnev tellimus Heinrichson'ile, viimane osa neist märtsis. Juulis ostis sama tellija kõik laos olevad kõibbiteekivid 1x1 ar ära, viidi paatidega laev Dorotheale. Suvel selgus, et tööstusele kuuluvad maa-alad on kreposteerimata, mille jaoks oli vaja Põllutööministeeriumist luba saada. Sel hetkel mõõdeti alad uuesti üle ning seati kokku plaanid, ssaadeti oktoobris. Anti üksikud kivid laevameestele, et ajutine pukkidest sild teha laevade lastimiseks. Kuna vabrikuhoonete katused olid kaua tõrvamata olnud, siis sai sügisel kõik katused tõrvatud, va. baraki katus, ning pidurimäe platvorm kititud ja äratõrvatud.

Kogukäive oli 51.206.05 eesti krooni.

1928. aasta

Kivivabrik ei töötanud, töö seisis nii kivimurrus kui ka ei olnud müüki eelmistest aastatest järelejäänud kividele ja trepiastmetele. Vabriku hooned läbi kasutuseta oleku ning remontimata hakkasid väärtust kaotama, võeti ette nende uus hindamine ja seati sisse uus inventaar. Pidurmägi oli palju kannatanud, pidurvärk peaaegu täiesti mädanenud ja kõlbmatu kasutamiseks. Raudtee liiprid olid mädanenud ning kaugemalt kivimurrust oli vabriku vaht hulk rööpaid kokku kogunud ning ka üksjagu ära viidud rahva poolt. Kõigil majadel on katused mädad ja vajavad uut pappi. Tallinna ladu likvideeriti.

Kogukäive oli 51.826 eesti krooni

1929. aasta

Tööd ei tehtud ka 1929. aastal. Juhatuses võttis vaid osa trepiastmeid võla katteks. Et osaühingu varandus ei jääks hooleta, teostati seal alati järelevalvet, milleks oli vajalik ajutine tööjõud. Kõik vabriku hooned on äärmiselt viletsas seisukorras ja nõuavad kõige kiiremat remonti, aga kuna osaühingu rahaline seisukord ei võimaldanud parandusi ellu viia, ootas majasid ees täielik kokku varisemine. Osaühingu maa-alade kinnistamine oli lahtine, polnud veel Põllutöoministeriumilt sellekohast luba saadud, samuti on Meriküla talust eraldatud maa-ala kinnistamise küsimus kohtu käes.

Kogukäive oli 52.649.16 krooni

1930. aasta

Tööd ei toimunud. Vabriku hooned tuli aga tuleõnnetuse vastu kaitsta, mistõttu juhatus andis oma taskust selle tarbeks raha ning vahetusena võtsid endale vastavalt paekivitoodangut. Põllutöoministeriumi maaseadusega võõrandatud kivimurru maa-ala anti osaühingule tagasi.

Kogukäive oli 52.553.73 krooni

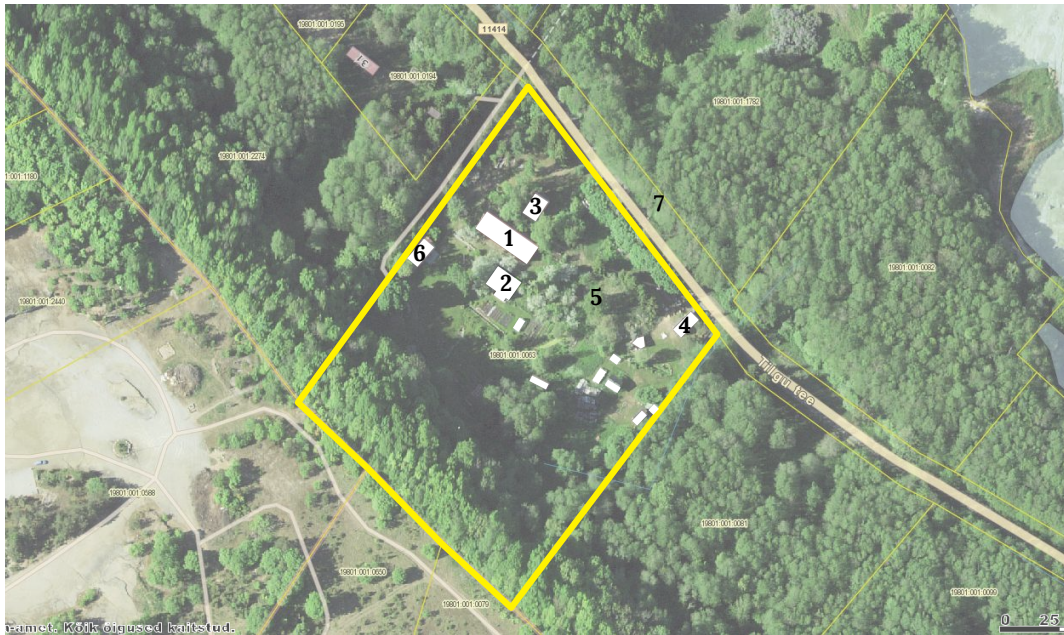
1909. aastal müüs Peeter Peetri p. Rikko oma talukohast “Merikülast” Aleksander Weimarnile. See oli eelnevalt eraldatud Rannamõida kinnistust. Märgitud N107 all, 5. tiinulise maatüki kiwitööstuse alla maamõõtja A. Kuldkepp'i poolt. Aleksander Weimarn andis hiljem kõik oma õigused üle Rannamõisa Kiwimurru Ühisusele, kes hiljem nimetati ümber Rannamõisa Kiwitööstuse osäühisuseks. See osaühing kasutab siiani 1909. omandatud maatükki, kuigi ostu-müügi leping jäi omal ajal kinnistamata.



8. Mustaks tõmbunud lõigatud paekivi Muraste Paeplatsil



9. Kollase tooniga lõigatud paekivi Muraste Paeplatsil



10. Asukohaskeem

1. Peahoone / eluhoone / varasem töökoda
2. Lõkkeplats / garaaž / varasem sepipada
3. Hoiuruum / küün / varasem mootoriruum
4. Eluhoone / laut / varasem kuur
5. Kelder
6. Eluhoone / varasem tualett
7. Varasem tiik

Lisanduvad hooned on lisahooned, mida autor talukompleksi juures ei uuri.

1.1.2 Hoonete algsed funktsioonid

Peahoone / eluhoone / varasem töökoda (1):

Kahekorruseline paekivist hoone esimese korruse suures ruumis olid paehöövliid ning -saed, kus kivi sobivateks plaatideks töödeldi. Paas kivina on ebaühtlase pealispillaga, seetõttu kasutati ka erisuguseid tehnikaid selle paremaks murdmiseks ning töötlemiseks. Toodeti erisuguseid kive mitmeteks funktsioonideks, näiteks trepiastmeid ja kõnniteekivid. Hoone koosnes töökoja ruumidest, mootoriruumist, kontoriruumidest ning eluruumidest ametnikule ning töötajatele. Hoone eest viis trepp teisele korrusele.”

“Ehitis on pool kahe ja pool ühekordsest kivist ehitis puusarikate ja aampalkidega tõrvapapiga kaetud katusega. Alumisel korrusel asub töökoda, jõumasina ruum, kumturi ruumid ja üks elukorter ametniku jaoks. Ülemisel korrusel on seitse tööliste korterit 8 toaga. Tubade vaheseinad on puust. Ülemisele korrusele viib väljaspoole seinaga ehitatud 1,2 meetri laiune trepp, kivist. “

Lõkkeplats / garaaž / varasem sepipada (2):

Hoone esimene korrus oli pækivist ning jaotatud kaheks ruumiks. Ülemine korrus oli katusekorrus, puidust. Hoone tagune trepp viis teisele korrusele. Tööstuse aegseks funktsiooniks oli sepapada. *„Sepapada on ühekordne kivist ehitus, mansardi tubadega, aampalgid kui ka sarrikad on puust, katus on tõrvapapiga kaetud. Alumisel korrusel ühes ruumis asub sepatöökoda. Töökoja põrand on kivist. Teises ruumi, mis on kivist seinaga eraldatud, on tööriistade, tarbeesemete ja materjali ladu. Väljaspoole seinaga ehitatud 1,2 meetri laiune kivitrepp viib mansardis asuvasse kahte ühetoalistesse tööliste eluruumidesse, eluruumide vaheseinad ja laed on puust. “*

Hoiuruum / küün / varasem mootoriruum (3):

Peahoone taga paiknes eelnevalt mootoriruum, võimalik, et enne veel oli katlamaja, kus asus aerukatel. Seal on siiani näha torude sisseviimine äralõigatud metallina, mis eelnevalt jooksid peamajasse sisse. Hiljem asus seal naftamootor, mis tootis energiat tööstuse jaoks.

Eluhoone / laut / varasem kuur (4):

Hoonest pole varasemast palju informatsiooni, tõenäoliselt oli kasutuses hoiuruumina.

Kelder (5):

Kahe sissepääsu ning suure kambriga kelder, praegusel ajal vähemasti poolenisti sisse varisenud ning mitte kasutuses. Arvatavasti läbi aegade funktsioon püsis samana.

Eluhoone / varasem tualett (6):

Praeguse puukuuri/elamu koha peal oli töölistele mõeldud väljakäik, mis oli rajatuna pinnasesse saviseintega korralikult kindlustatuna, mida mingi aja tagant ka tühjendati. Tõenäoliselt hetkel on puujuured sellest läbi kasvanud ning krundil sellest vihjeid näha ei ole.

Varasem tiik (7):

Üle praeguse Tilgu tee asus rajatud kalatiik ning selle ümber asetsev jalutusrada. Arvatavasti oli see piirkond elavam, kuhu ka ümbritsevaid elanikke tuli üritusi pidama või puhkama. Praegu märke tiigi asukohast ei ole.

1.2 Paetööstusest elamuks

Kivitööstuse ajal olid ka paetööstuses ruumid tööliste ning vabriku seismise ajal oli 'tööstus ühes masinatega järelevalve all läbi seal elava alalise elanikuga.

Eelnevateks omanikeks oli pesumajade omanik, kes ostis hoone suvitamise eesmärgil. Talviti oli hoone kasutuseta. Nad lasid ehitada ka katusealuse puidust korruse. Perekond asus Vene võimu saabudes Rootsi elama, jättes maja kasutuseta. Küll aga ei müünud nad hoonet enne, kui mees suri, misjärel tema abikaasa hoone ära müüs.

Siseruumid paikensid teisiti, omades esimese korruse kasutuselolevatest ruumidest ühte suurt ühendatud kambrit ning köök oli tol ajal suur, võttes ala alates kambritest kuni esikuni enda alla. Uksest sisenedes paiknes maja otsas sahvver(mis on osaliselt ka hiljem olnud sahvver).

Korsten paiknes samas kohas, nagu praegugi.



11. Foto hoonest peale Pungase pere krundi ostu

1.3 Kivivabriku talu ja Pungaste suguvõsa

Kivivabriku talu sai Pungaste suguvõsa kätte ametlikult, sõlmides ostu 12 000 rubla eest, umbes 1965. Eelnevalt olid nad umbkaudu aastatel 1957-58 sisse kolinud, ent ost ei olnud ametlikult sõlmitud enne, kui eelmine omatik suri ning pärija selle müüs.

Algusaeg oli keeruline, sest hoonemahud ei olnud heas seisukorras, endine peahoone oli osaliselt juurdeehitatud puidust teise korrusega ning endine paekivi töötlemiseruum oli halvas seisukorras. Maapind krundil oli väga niiske, mistõttu eriti ka kalda lähedal pidi maad kuivendada ning kraave rajama, mis pani aluse ka loodusliku elukeskkonna muutustele.

Hoone oli ainult tänapäevaste esimese korrusel asetsevate kambrite ning köögi kohal kaetud katusega. Praeguse suure hoiuruumi põrand oli madalamal, nagu praegugi, tulenevalt tööstuse aegadest. Samuti oli see tol ajal muldpõrand, mis muudeti paekiviplaatidega kaetud põrandaks. Maja ümberehituste ajal kaevetöödel oli nähtaval ka vundament, mis on paekivist ning vuugitud tõenäoliselt lubimördiga, milles sisaldub tugevdamise jaoks ka tsementi. Vundament oli ehitatud juba tööstuse ajast tugev ja stabiilne, selles asetsevate masinate tõttu. Katusematerjalides oli enamikel hoonetel tol ajal kasutatud tõrvapappi.

Peahoone ehitati ümber umbes 1968. aastal, augustitorni eel. Peale maja ostu käidi metsatööl, et saada puitmaterjali, elumaja jagu palke. Läbi tutvuste saadi ka riigi puidutööstuse saekaatriks puidu saagimistöid tehtud kahe päeva jooksul, nädalavahetusel. Kõik materjalid saeti seal ning transporditi koheselt Kivivabrikusse. Teise korruse ehitamisel konsulteerus Ain Pungas ka ehitusmeistriga, kes andis ette, milliseid materjale kasutada. Kokku lasti umbes 75 tihumeetrit palki saekaatrisse, mis veeti veoautoga maja juurde.

Siseruumide ümberehitusel lõhuti katusega kaetud osa ning nüüdse hoiuruumi koha peal eraldav paekivimüür, sest see oli sama paks nagu välisseinad ning võttis liialt ruumi, võttes arvesse tulevat kergemat teise korruse plaani. Ehitati tellistest sein.

Hoonesse rajati ka veevõrk, mille äravooluks kasutati malmist kanalisatsioonikaitsetoru. Veevoolu võimaldamiseks rajati peamaja alusesse, köögist sissepääsuga, olemasolevasse keldrisse survepaagiga mehaaniline pump, mille lülitati selle sisse ning väljalülitamiseks asus köögi seinal. Praegu pump enam ei toimi ning tõenäoliselt on selle riismed veel keldris alles.

Puhastati ära ka maja ees asetsev pinnaveekaev ning selle kõrval olev kaevubassein, mis on sellest mahulisem, umbes 2x2m suurune ruum. Rajati majja ka tualett, selle jaoks viidi läbi vundamendi välja toru, mis juhiti paakidesse, milleks on kasutatud betoonrõngaid.

Mitmetes ehituspraktikates taaskasutati leitud materjale. Näiteks kasutati lauda ümberehitusel talamaterjalina kasutuselt ära võetud puidust elektriliinide poste.



12. Praegugi krundil olevad mahakantud betoonelemendid



14. Luuk köögipõrandas, viib keldrisse



13. Praegugi krundil olevad mahakantud elektripostid



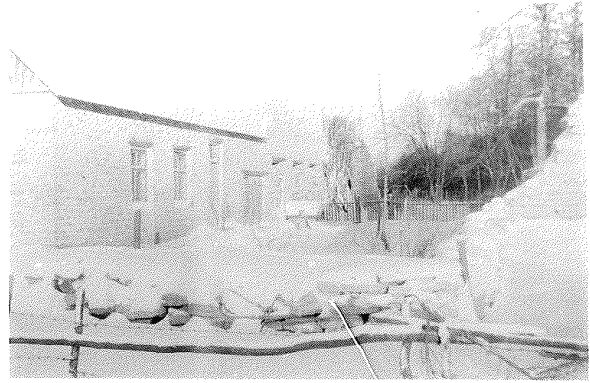
15. Vaade talukompleksile paeclindi pealt, kui Pungased sinna kolisid



16. Vaade talukompleksile, aprillis 2019



17. Kivivabriku ees



18. Vaade talukompleksile



19. Katariina trepp
alt üles vaadates



20. Katariina trepp; ülevalt alla vaadates; Kivivabriku
hoone taamal

Kivivabriku talu oli Nõukogude ajal mingil moel üsnagi rahumeelne elupaik, sest asus toonas-
es piirivalvetsoonis. See tähendas, et piirkonda sai külastada vaid päevasel ajal ning öisel ajal
liiklemiseks pidi olema kohalik elanik või omama vastavat luba.

Piirivalve hoidis aga elupaigal ning ümbritseval valvsat pilku peal, käies uurimas öösel
põlevaid tulesid või hilja koju saabuvat poega, keda küsitletakse tema seotuse üle Kivivabri-
kus elavate inimestega. Krundi kõrvale rajati Katariina trepp, mis on praeguseni kasutuses
inimestele paeklinti ületamiseks.

2. Kivivabriku talukompleksi kirjeldus

2.1. Peahoone (Kivitööstuse aegadel töökoda)

Pea/eluhoone on pikk, ristkülikukujulise põhiplaaniga hoone. Ehitis on peale kivitööstuse aegu ümberehitatud elamuks, põhiliselt Pungase perekonna sissekolimisel. Hoone esimene korrus on ehitatud paekivist, mille seintele toetuvad ümartialad, millele omakorda on ehitatud puidust teine korrus.



21. Vaade peahoonele lõunast



22. Vaade kagust



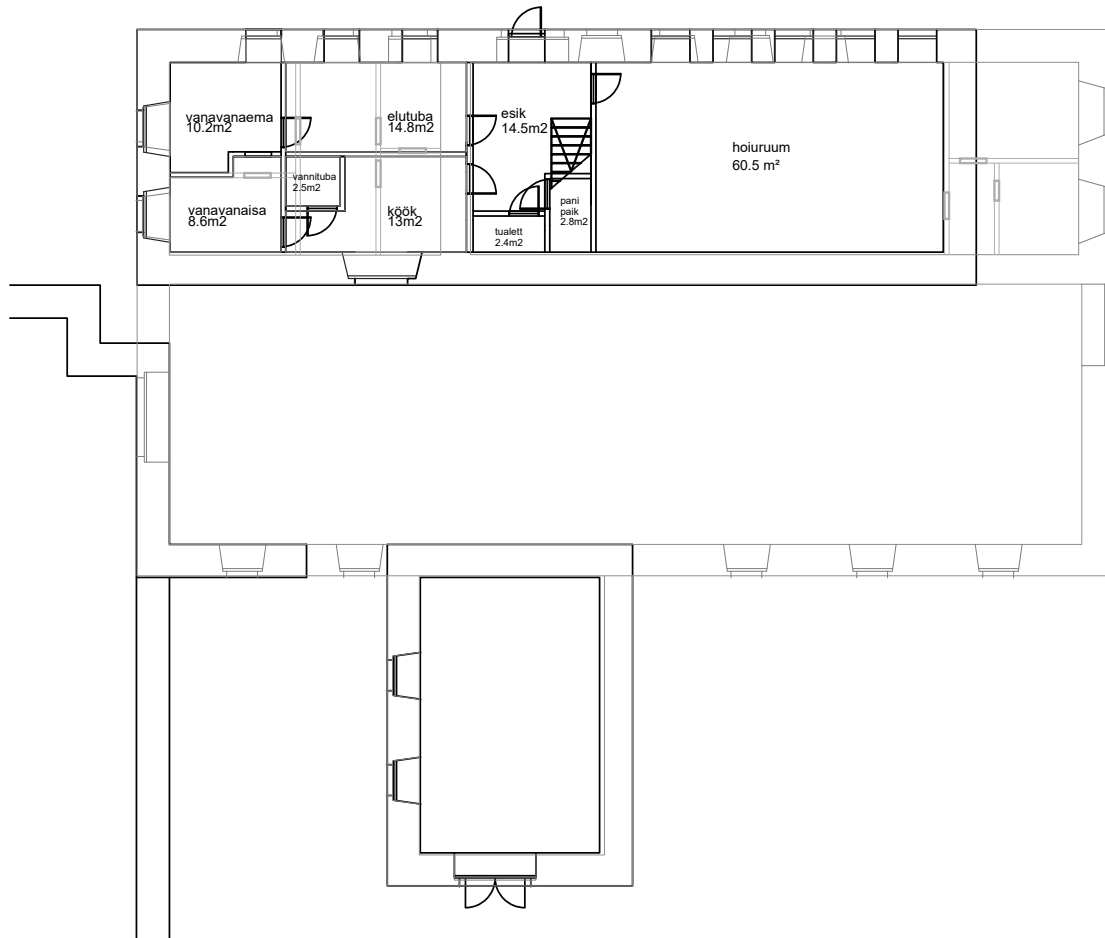
24. Vaade loodest



23. Vaade kirdest



25. Vaade lõunast, maja teine esifassaadi ots



26. Plaan põhihoonest ja küünist, kivitööstuse aegadel ühe hoonena tööko-
da
Joonisel näidatud vana ja uus osa

Ülaltoodud on Kivivabriku talu elumuplaan, all kontuurina varasem tööstusaegne ehitis.

Tänapäevases vormis on hoone poole väiksem oma töökoja aegsest mahust, mis on säilinud kivimüüritisena osaliselt ümber hoone. Sisepääs paikneb hoone edelaküljes, esifassaadi keskel. Uks on ümberehitatud varasemast kahepoolsest uksest.

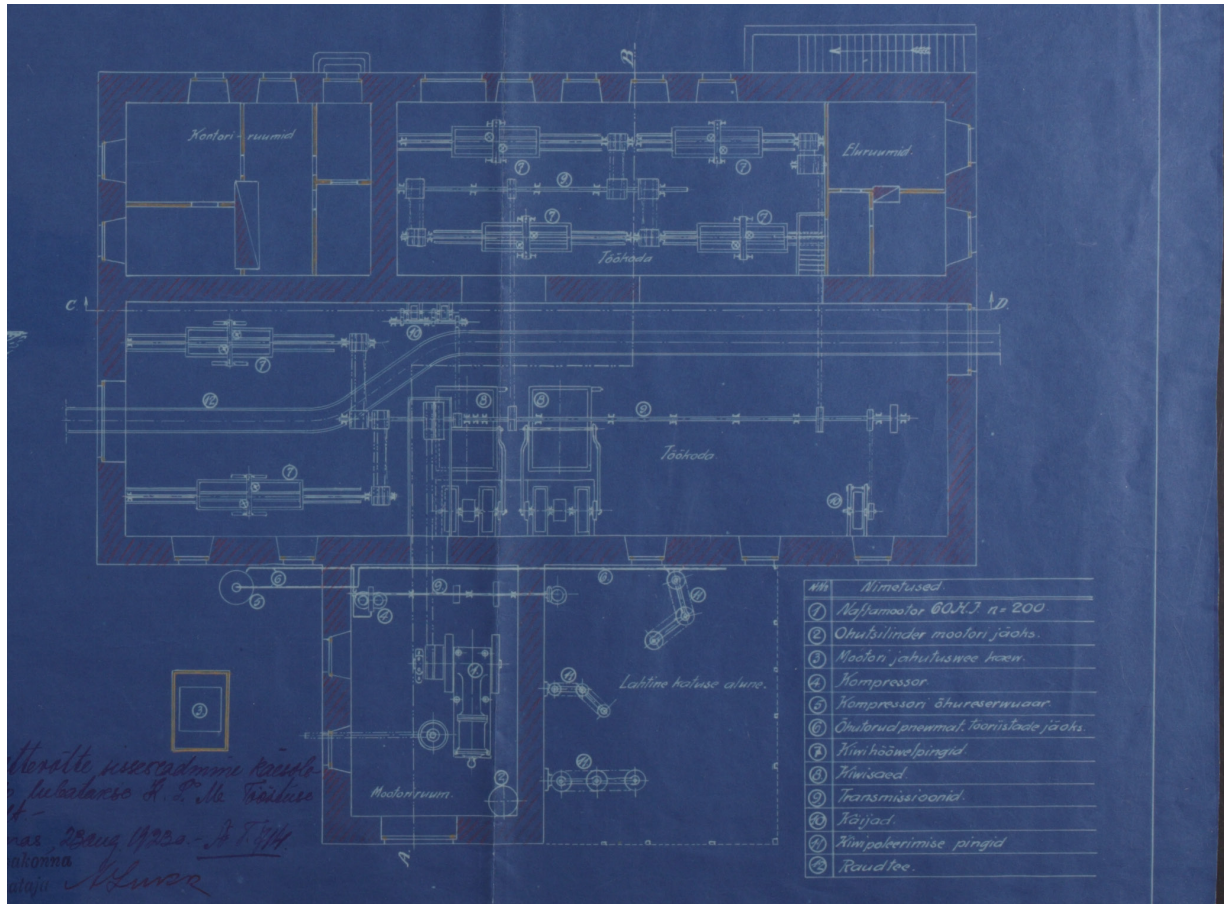
Hoone oli varasemalt poole suurem ning ühendatud tänapäevase hoiuruumiga.



27. Rannamõisa Kivitööstus, Töökoja hoone vaated ning lõige

Töökoja hoone vaade ja lõiked

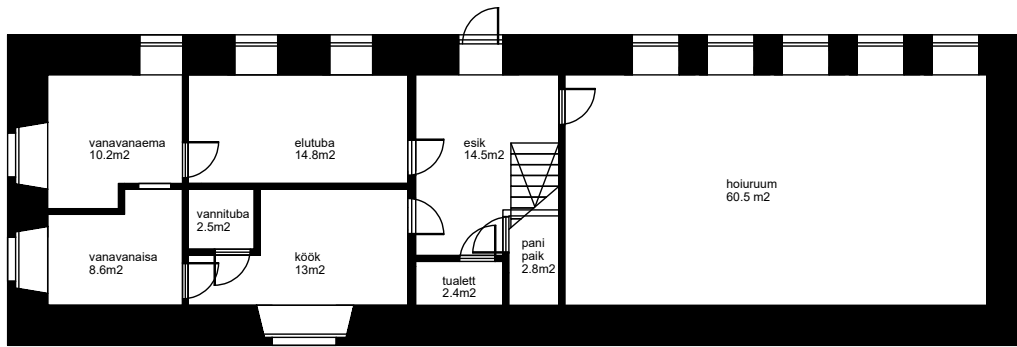
Hoone lõikelt on näha Töökoja hoones olevat võlvkaart, mis avas ühe hoone osa teisele. Lõige näitab ka täpsemat töölaudade asukohti ning nende ühendusi vahelakke kinnituvast masinavärgiga. Samuti näeb sellelt hinnatavat vundamendi sügavust ja paksust ning hoone kahekorruselisust. Hoone esifassaadil oli trepp, mis viis teisele korrusele. Hoone esifassaadil oli ka kaks ust, üks avanes kontoriruumidesse ning teine töökotta.



28. Rannamõisa Kivitööstus, Töökoja hoone plaanid

Töökoja plaanide analüüs

Hoone plaan näitab erinevate hoonete osade paiknemist ruumides. Esimesel korrusel jäävad vasakule hoonesse serva kontori ruumid, mis on ka läbi aegade olnud paremini säilinud osadeks. Hoone paremasse serva jäävad eluruumid. Ülejäänud on töökoja tehnilise poole kasutuses, omades tagumises otsas mootoriruumi, kust jooksevad peahoonesse ka kompressori õhureservuaar ning õhutorud. Keskmises, nüüdseks hävinud ruumis, paiknesid kivi jaoks mõeldud höövelpingid, kivisaed, transmissioonid, käijad kui ka hoonest läbi minev raudtee. Eluosade vahel on töökoja osa, kus asuvad kivihöövelpingid ning transmissioonid.



29. Skemaatiline plaan põhihoonest

Peahoone plaani muutumise analüüs

Elamuhoone ühes küljes asusid põhilised eluruumid: kambrid talu peremehele ja perenaisele, mis kunagi olid omavahel ka ukse kaudu ühendatud. See on hiljem kinniehitatud. Hoone küttekeha põimib omavahel kokku ka elutoa, köögi, vannitoa ning kambrid. Vannituppa pääses läbi köögi, tualett asub aga esiku lõpuotsas ühes elektriseadme ja panipaigaga. Hoone teine ots on üles ehitatud jahedamana, enamus sellest on kasutusel hoiuruumina vanade tarbeesemete ning tänapäevaste ülejääkide kaudu. Hoiuruum asub põhimahust u 900mm madalamal, selle laes paljastub ka teise korruse ehitamisel kasutatud ümartala.



30. Peahoone hoiuruumi poolses otsas on näha jäänukid tööstusaegsest



31. Vaade kööki, puiduküttel ahjule



32. Teise korruse tuba



34. Teise korruse korsten



33. Esimeselt teisele korrusele viiv trepp



35. Trepi kohal olev panipaik

2.2. Lõkkeplats ja sissevarisenud hoiuruum (kivitööstuse ajal sepapada)

Praegusel ajal lõkkeplatsina ning nüüdseks paari aasta eest sissevarisenud katusega hoiuruum on endine kivivabriku sepapada. Varisenud kivimüürid on sügavamad endiste aknaavade asupaikades, mis avab varet vaadetega välja. Esisein on kasutuses sissekäiguna, kõrgus on nagu maa-ala ümbritsevatel kivimüüridelgi.



36. Vaade kirdest; kogu



37. Vaade kirdest



39. Vaade edelast



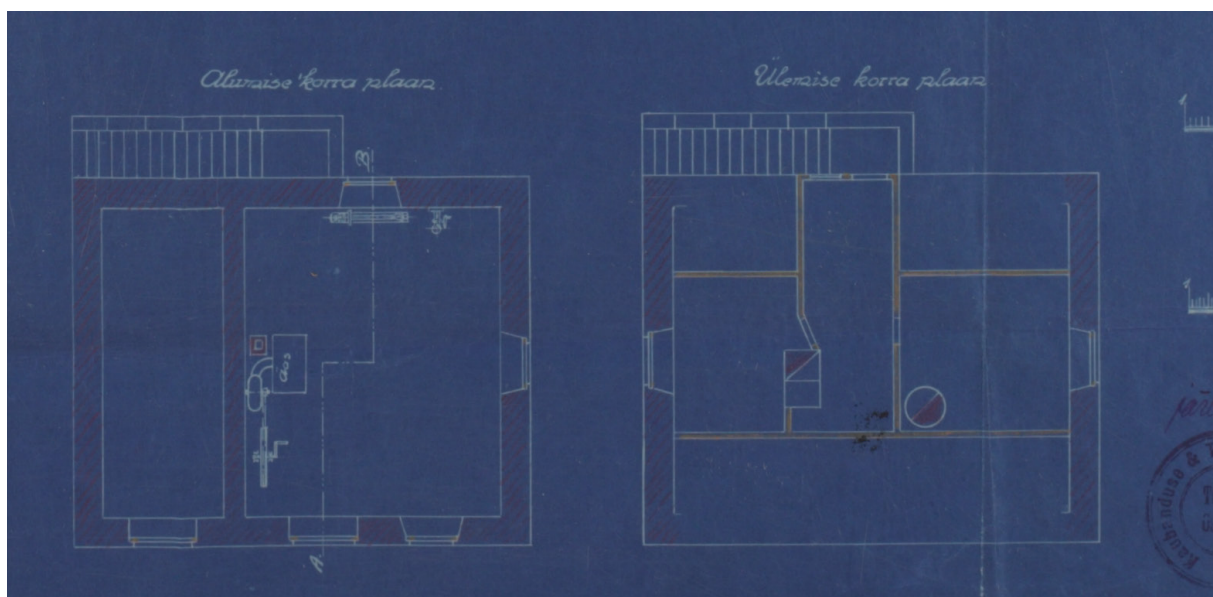
38. Vaade lõunast



40. Vaade lõkkeplatsile



41. Rannamõisa Kivitööstus, Sepapaja hoone vaated ning lõige

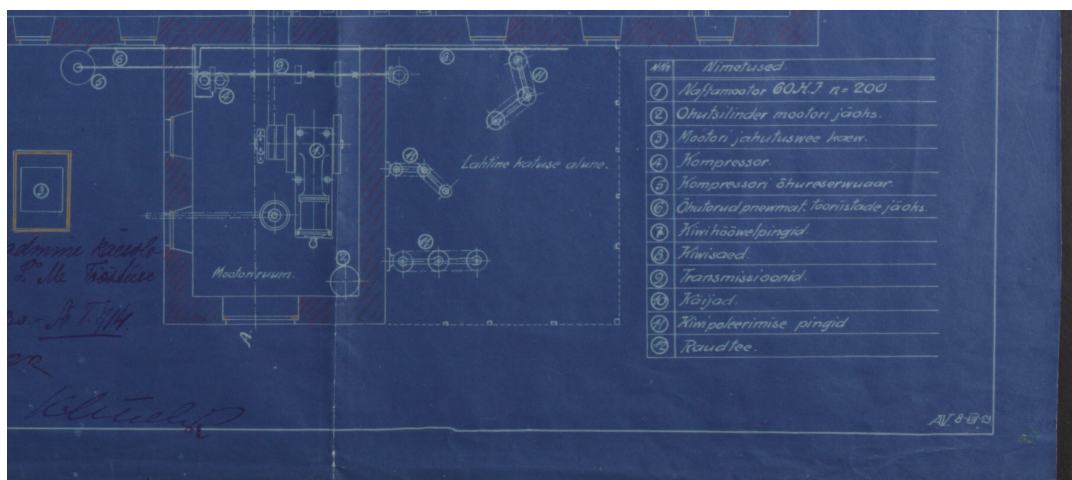


42. Rannamõisa Kivitööstus, Sepapaja hoone plaanid

Sepapaja plaanide analüüs

Sepapaja teine korrus oli ehitatud puidust katusekorrusena. Hoonel oli kaks avaust, kus asuvad avad ka praegusel ajal. Trepp viis maja tagant üles korrusele. Majas paiknes ka ahi, kahe hoonemahu vahel.

2.3. Küün / hoiuruum (kivitööstuse ajal katlahoone)



43. Väljavõte plaanidest; mootoriruum



44. Vaade küünile idast



45. Vaade lõunast



46. Vaade kagust



47. Metalltorud tehase aegadest



48. Jäänuk tehase aegadest



49. Sepistatud metalldetailid

Praegu hoiuruumina kasutusel olev endine küün ja kivivabriku ajal veel mootoriruum on lühe- ma risküliliku kujulise põhiplaaniga hoone. Ehitis on kõrge ning katuse struktuur on ehitatud puidust, kaetud eterniitplaatidega.

Hoone küljes on tööstuse ajast jäänukina mitmeid elemente, sest oli kasutuses mootoriruumina. Seal asus naftamootor, ohutsilinder mootori jaoks, kompressor ning transmissioonid.

Praegu on seina küljest ühendamas näha kirdeseinas põhiühendust mootori ja tööruumi vahel ning edelaseinas õhureservuaari ühendustorude otsi.



50. Vaade katusekonstruktsioonidele

Hoone katusekonstruktsioon on puidust, toetub esimese korruse paekiviplaatidele puittalade abil. Puittalad laes on kaetud puitlaudisega, mis omakorda kaetud lainelise eterniitplaadiga.

2.4. Eluhoone / endine laut (kivitööstuse aegadel kuur)



51. Vaade kirdest; kogu



52. Vaade kirdest



54. Vaade edelast



53. Vaade hoonele 2011 juulis, Google Maps

Endine laudahoone on ümberehitatud praegusel ajal elamuhooneks, peamiselt ümber ehitades hoone puidust osa ning säilitades selle esimese korruse paekiviosa ning mahu. Katus on vahetatud uuema eterniitplaadi vastu. Hoone oli tõenäoliselt tööstuse aegadel kasutusel kuurina. Ümbritsevale maalale on lisatud uue ehitise stiilis mitmeid väikehooneid.

2.5. Kelder (tõenäoliselt ka kivitööstuse ajal kelder)



55. Vaade sissekäigule



56. Vaade uksele

Krundi vana ja peamise sissesõidu lähedal paikneb ka traditsiooniline kelder. Tõenäoliselt on ka see hoone kivitööstuse aegadest pärinev ning hoonete elamufunktsiooni kasutuse ajal oma funktsiooni jätkanud. Nüüdseks on täpne seisukord teadmata ning hoone võssa kasvanud. Sugulaste hinnangul on arvavasti osa katusest sisse langenud, selle hoone pikajalise mittekasutamise ja mittehooldamise tagajärjel.

Keldri sissepääs on samuti tehtud tahutud paekividest, suurim neist on sissekäigu päitses.

Keldril oli kaks sissepääsu, üks, mis on ka pildidel ja sissesõidu lähedal, ning sellest otse teisel küljel oli olnud teine sissepääs, mis ühes kambri katusega on kinni varisenud.

2.6. Pinnaveekaev ja kaevubassein



57. Pinnaveekaev ja sellest paremal kaevubassein

Lõkkeplatsi kõrval ja peahoone ees asub pinnaveekaev, mida kasutatakse kastmisvee saamiseks ning toimib ka söögiasjade jahutajana suveperioodil. Selle kõrval on kaevubassein, mille puhastas Pungase perekond krundi äraostmisel ning on pinnaveekaevust suurem, umbkaudu 2x2m. Praegusel ajahetkel on vesi läinud sogasemaks ning kogunud enam mustust, et sealt puhtamat vett saada, peaks need taaskord veest tühjendama ning puhastama.

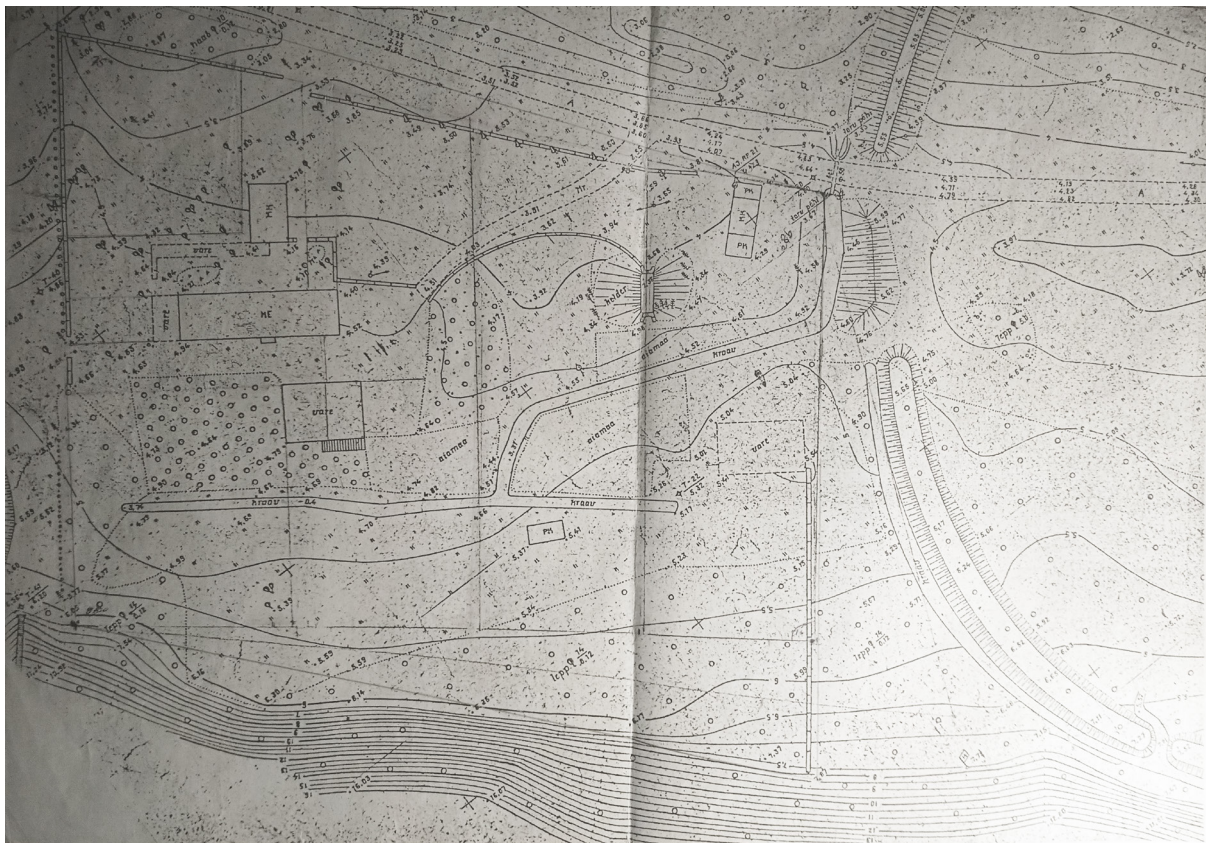
3. Kivivabriku talukompleksi väärtused

Kivivabriku talukompleksi suurimateks väärtusteks on nii selle kivitööstuse aegne ajalugu, hoonete ühine kokkukuuluvus läbi materjalikasutuse ja vormi kui ka selle talukompleksis vormimise ajastu, kasutades puitmaterjale ja hoonet vastavalt pere suurusele ning vajadustele vastavaks kohandades.

Kivitööstuse aegsed hoonemahud moodustavad ühtse ning tervikliku ala ka talukompleksiks ümberehitatuna, on järgitud algseid hoonestusmahtusid ja vorme, kohandades neid ümber elamisvajadusteks sobivateks pindadeks.

Uue hoonestuse tarbeks näeb autor ette järgida vanu hoonestusmahtusid, et ei tekiks suuremat mitte kokku kõlamist krundil, kasutades või taaskasutades vastavaid mahtudega kokkusobivaid materjale (paekivi, immutatud puit). Haljastuse rajamisel ja maastiku planeerimisel tuleks järgida ajaloost planeeringut ning väärtustada olemasolevaid elamuaegseid puid.

Hoonete edasisel rekonstrueerimisel on oluline säilitada nii palju kui võimalik ja esile tuua põhilist alaga seotud materjali - paekivi. Lagunenud hoonete puhul taaskasutada vana kivi, võttes eelnev hoonestus lahti, märkides eelnevalt kivid, ning seejärel taas püstitada. Lisanduvateks olulisteks väärtusteks on tööstuseaegsed allesjäänud elemendid ning elamuaegsed ehitus-ning sisustusmaterjalid ja viimistlus.



58. Krunni plaan

Krunni läbib kraav, mille korrashoiust sõltub hoonestus ning looduse tasakaal, selle äravool on 200 meetri kaugusel olev meri.

Paekivikalju on aegade möödudes lamedamaks varisenud, omades omale laadset vabalt kasvavat loodust, mida peaks enam väärtustama .

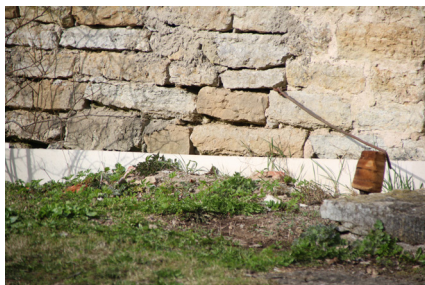
Paekivimüritis on sündinud ladumise ning varemete lamedamaks võtmise teel, mis piiritleb praegugi olulisi alasid ning annab krundile iseloomuliku ilme.

3. Materjalikasutus ja tehniline seisukord

3.1. Vundamendid

3.1.1. Kirjeldus

Hoonetel on paekivivundament ja seinad, mille sideaineks on lubimört. Sokkel on säilinud küünihoonel, kõrgusega umbes 30 cm maapinnast. Peahoone köögi põranda all on ka kelder, mis on halvas seisukorras säilinud ja kasutuseta. Peahoone hoiuruumi põrand on umbes 90 cm võrra madalamal ülejäänud hoonemahu kõrgusest, mille põrand on kaetud paeplaatidega. Hoone ümberehituste ajal oli selge, et vundament on ehitatud paeplaatidest, kasutades vuukides lisaks lubimördile tõenäoliselt ka tsementi. Vundament on tööstuse ajast säilinud, ent tol ajal väga stabiilsena ehitatud, vastamaks vabriku masinate tegevusele. Olemasolevat peamaja all asuvat keldrit ka täiendati Pungaste ajal, sest lubjaseguga seinad olid hiired hävitamas käinud. Sellele rajati betoonist kaitsekiht.



59. Vundament hoiuruumi osas



61. Sein ja vundament eluruumide osas



60. Küüni vundament



62. Sein ja vundament maja kagu otsas

3.1.2 Seisukord

- Krundil asuvate hoonete vundamentidele tõenäoliselt mõjub maapinnas olev niiskus ning selle tasakaalu tõus viimastel aastatel, veejuhtivuse vähenemisel kraave mööda. Veel otseseid märke näha ei ole.
- Seisukord on hoolsalt laotud vundamentide puhul hea
- Vuugimört on peahooneel ning lõkkeplatsil kui varel halvas seisukorras. Peahoonesse pääseb niiskus ka selle vahetus läheduses taimekasvatuse kaudu.
- Vundamendi juurde rajatud koheva mullaga peenrad soodustavad vee tungimist vundamenti

3.1.3 Ettepanekud

- Vihmavesi juhtida kõrvale töökorras sadevetesüsteemi kaudu
- Hoonega külgnev maapind teha enam kaldega väljapoole
- Vajadusel asendatava seiniosa alla tuleb rajada uus vundament tihendatud täiepinnasele. Olemasolev sein tuleb siduda asendatava seinaosaga.
- Vetika- ja samblakahjustused tuleb eemaldada mehaaniliselt, pindu töödelda

3.2. Seinad

3.2.1 Kirjeldus

Hoonete esimene korrus on ehitatud paekivist, mida on mitmeid kordi muudetud läbi kivitööstuse ning talu aegade. Eriti seintes olevate avade kaudu on näha varasemaid suuremaid avausi ning kinniehitamisi kui ka ümberehitamist kivide ja mördi tonaalsuse tõttu.

Peahoone teine korrus on ehitatud puidust, katusealuse korrusena.

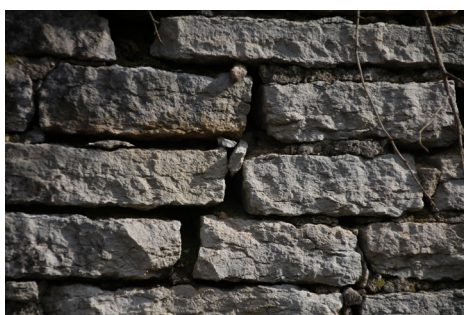
Paekiviseinad

Hoonetel on paekivist laotud seinad kõigi esimestel korrustel. Seintes on jäetud alumisse osasse tõenäoliselt kivivabriku aegadest pärit laotud müür, ülejäänud on uuesti laotud perekond Pungaste tuleku ajal samalaadsetes mahtudes, ülejääke on kasutatud ümbritsevates kivi-müüritistes. Kiviladu on kohati hektiline, kus talu loomisel on suuremaid avausi (eelnevalt seintes asunud uste ja muu kinni täitmisel) täidetud lubikrohvi ning ebakorrase kivilaoga. Seinte pealt on näha ajastute möödumist läbi lubikrohvi vuukimise jälgede erinevusest - nii selles kasutatava liiva toon on erinev kui ka metoodika. Varem seinad on jäetud lubikrohvi kindlustamata, mistõttu peale katuse hävimist allesjäänud vuugid on hakanud kaduma ning sein kumeraks vajuma.



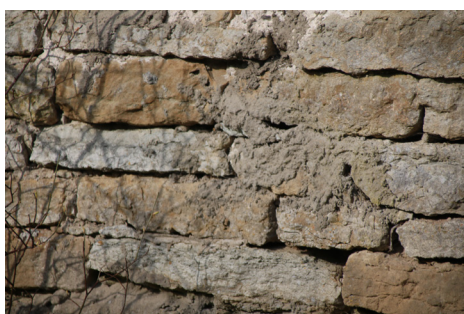
63. Kollaka tooniga kivi ja mört

Osaliselt on seintes kasutatud soojema alatooniga lubimörti, mis arvatavasti laotud Kivivabriku talu ülesehitamisel.



64. Tühjaks jäänud vuugiga sein

Vareme seinte seisukord, kus vuuk on tühi ning teatud kohti tasakaalustavad väiksemad kivid suuremate vahel.

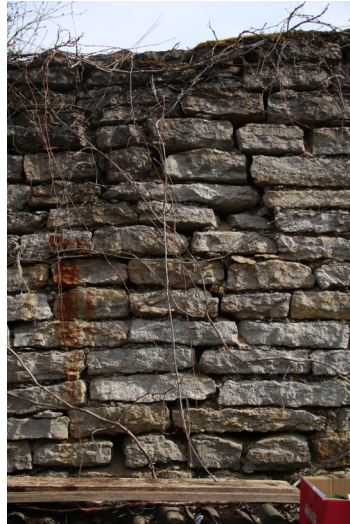


65. Hallikas lubimört

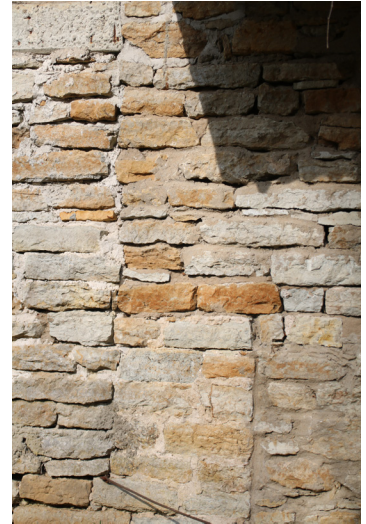
Arvatavasti hilisem seinte vuukimine, kasutatud on hallikas toonis originaalilähedast lubimörti.



66. Vaade vare seinale



67. Vaade lõhele vare seinal



68. Vaade peamaja ukse kõrval täitepinnale



69. Vaade maja tagaküljele



70. Vaade peahoone ava kinniladumisele

Nagu on näha ill. 67, on lõkkeplatsi ja varasema hoiuruumi vaheline sein praguline ning tõenäoliselt hakkab vajuma, mitte enam omades katusekonstruktsioone müüre sidumaks. Paludel hoonete müüritistel on näha läbi aegade toimunud ümberehitusi ning mitmesuguseid avatäiteid, laiendamist ja kitsendamist, mis annab ka seinale omamoodi karakteri.

Puitseinad

Puitu on kasutatud peahoone teise korruse väljaehitamisel ning ka vana lauda osalises konstruktsioonis. Hoonete otsaviilud on kaotud horisontaalse laudisega. Teise korruse puidust sisesseinad on kas katmata laudis koridorides ning siseruumides on seinad tapetseeritud. Esimese korruse hoiuruumi otsasein on ehitatud puidust, suurte õhulõhedega. Peahoone trepikoda on krohvitud ning värvitud valgeks.



71. Vaade ülemise korruse toa nurka; tapetseeritud sein



73. Vaade hoiuruumi uksele; värvitud sein



72. Vaade kagust, teisel korrusel, elamuosas



74. Vaade suures hoiuruumis nurka



75. Vaade peahoone kaguotsa teise korruse aknale ning laudisele

3.2.2 Seisukord

- Ei ole mädanikku, ent katmata puitpind on muutunud hallikaks ning kergelt praguliseks.
- Fassaadilaudis on hästi säilinud, ent kaitseta muutunud välispind hallikaks.
- Värvipind vajab puhastamist ning osalist täiendavat värvimist.
- Välisel otsaseinal on lauad, mis võivad vajada väljavahetamist
- Üle lõunapoolse osa peahoonest kasvab metsviinapuu, mis pakub silmarõõmu, ent tõenäoliselt toob kaasa ka lisanduvat niiskust ning lõhub mördivahesid. Samas kaitseb ta oma lehestikuga maja külgevihma ja päikese mõju eest.

3.2.3. Ettepanekud

Kiviseinad

- Kindlustada varemisemisohus vareme, oleva lõkkeplatsi seinad. Märkida olemasolevad kivid ning üles pildistada. Võtta varisemisohus sein peale dokumentatsiooni koost ning rekonstrueerida vastavalt kaardistatule.
- Kõik seinapinnad puhastada ning korduvalt lubjaveega üle pintseldata
- Lubimördiga täita vahed, parandused teha sama tüüpi ja värvi mördiga, mis täitepinna lähis-

tel (proovi teel saada teada, milline liivakoostis on sobiv)

- Kaitsta müüritised sademete eest enne töid, et lasta lubjal kivistuda lubimördiga taastamise käigus
- Kivi asendamisel või plommimisel kasutada sarnase struktuuriga ja värvusega kividest.
- Kontrollida esimese korruse tellistest seina olukorda ning soovi korral see hoiuruumi küljelt krohvida lubikrohviga.

Puitseinad

- Täita kiti või pilpakestega vett koguvad praod ja lõhed
- Kontrollida teisel korrusel kasutades redelit üle vee äravoolu kohad, vajadu
- Kui on vaja asendada kahjustunud laudu, siis tuleks need hankida võimalikult orgininaalilähedased
- Määrata peamisel õhulekete asupaigad (näiteks maja põhjaotsas) ning need tihendada
- Soojustamisel kasutada naturaalseid materjale nagu põhku, meriheina, õlgi, roogu, saepuru, puitkiudvilla.
- Võib lisada tuuletõkkekihi, milleks kasutada hingavaid materjale nagu ehituspapp, tuuletõkkepaber, õhuke tuuletõkkeplaat või ka vanu ajalehti.
- Aurutõkkega eraldada niisked ruumid (juhul kui need taas kasutusse võtta), sobib bituumpaber, mis paigaldatakse soojustusest sissepoole.
- Olemasolevaid tapeete seintel säilitada ning asendamisel või seina uuel tapeetimisel eelistada ajastule sobivat tapeeti. Lahti tulnud tapeeti saab tagasi kleepida lahju tapeediliimiga ning mustuse eemaldada näiteks söekustutuskummi kasutades

3.3 Vahelaed ja põrandad

3.3.1. Kirjeldus

Vahelaed on ehitatud palkidest, mis toetuvad paekiviseinale. Kasutatud on metallist jalgsid, millega palktalad on fikseeritud paekivimüritisserajatud vahedesse. Talad on uuendatud kahes etapis, alguses eluhoone osas ja hiljem hoiuruumi kohal. Praegu nähtaval olevad asuvad hoiuruumis. Talade sille on umbes 7 meetrit. Hoone on kahekorruseline, neid ühendab puidust trepp.

Teise korruse vahelaed on kasutatud 7x25 cm mõõtudes planke, mille ladumisel nad alati ka ei ulatanud alati teise maja otsa, mistõttu kasutati ka selle ehituses jätkusid. Tubades katavad põrandat värvitud puitplaadid.

Esimese korruse põrandad on hoiuruumis paekiviplaatidest, trepikojas puitlaudis ning eluruumides puitplaatidest.

3.2.1. Seisukord

Täpsemaks olukorra selgitamiseks tuleks läbi käia erinevad ruumid, et saada olukorrast täpsem ülevaade. Paekiviplaatidest põrandad on heas seisukorras. Esimese korruse puitplaatidest põrand on värvitud ning on võimalik, et leidub niiskuskahjustusi.

Teise korruse puitpõrand laudise osas on omab suuri vahesid laudade vahel. Niiskuskahjustused puuduvad. Vahelaed palktalade seisukord on hea.



76. Köögi lagi, elumaja esimene korrus, puitlaastplaat

3.3.3. Ettepanekud

- Kontrollida täpne seisukord kõigis ruumides, esimese korruse põranda osa peaks lahti võtma, et näha ja täpsustada võimalik niiskuskahjustus
- Puitpõrandate viimistlemiseks kasutada naturaalseid õlisid. Enne õlitamist põrand puhastada. Liigne õli eemaldada. Olenevalt kasutusviisist võib neid värvida, soovitatavalt hingava vesialuselise värviga.
- Asenduslaudade puhul eelistada sarnase kvaliteediga puitu
- Niiskuskahjustusega põrandaplaadid võib asendada laudisega, mis oleks samataoline sissekäigus, trepikojas oleva laudisega
- Laudpõrandaid võib hooldada kasutades seebitamist, näiteks liiva, lubja või seebiga. Liigne



77. Hoiuruumi puitkonstruktsioon



78. Tühimikud paekivimüüris



79. Metalltugi ühendusena



80. Puitkonstruktsioon; teise korruse trepi toed



81. Tühimik trepi ja seina vahel



82. Paekivi ja tellismüüri kohtumine

vesi tuleb pärast puhastamist eemaldada.

- Värvimise puhul kasutada linaõlivärvi, tugevama pinna jaoks võib kasutada linaõlist valmi-
statud paadilakki ca 25%.
- Kõik pinnad puhastada

4.4. Katus ja kandekonstruktsioonid

4.4.1 Kirjeldus

Katuste kattematerjalina on kasutatud eterniitplaate. Katuse kandekonstruktsioon on ehitatud 1968. aasta paiku. See toetub paekiviseintele. Katuse kandekonstruktsiooniks on puitsarikad ja -pennid. Katusekandmik on pennisarikas, nendevaheline samm on keskmiselt 1,5 m. Pennid jätkuvad katusekorruse ruumide kõrgusel. Sarikas koosneb prussidest, mis on umbes suurus-ega 5x150mm. Sarikate ja pennide vahelised ühendused on naeltega. Roovitis on kooritud puidust, mille katusepoolne külg on sirgelt tahutud ning teine külg ümaram.

Katuseharjal ulatub välja 1 korstnajak. Puuduvad vihmaveerennid-ja torud.

Küüni katusekonstruktsioon võib olla säilinud originaalilähedasem, ent ka selle puittalastik oli mädanenud ning tuli suures jaos välja vahetada. Katus tõsteti selle jaoks keskelt ning kattematerjalina pandi eterniitplaadid tõrvapapi asemele.



83. Vormitud katusetala



85. Ventilatsiooniava tagaseinas



84. Katusetala kohtumine seinaga ja katusega



86. Akna ning katuse kohtumine



87. Seina ja puitkonstruktsiooni kohtumine



88. Kүүni katusetalad

4.4.2 Seisukord

Katusekonstruktsiooni puidu seisukord on hea, pole niiskuskahjustusi. Toad on katuse all suletud õhukindlamaks, katusealune ruum aga omab suuremaid õhuvahesid. Kүүni katus on eterniitkatte all kaetud tiheda puitlaudisega, peamajal see kiht puudub.

4.4.3 Ettepanekud

- Tuleks neelukohti puhastada, kasutades harja, luuda või puust kaabitsat
- Uurida lähemalt ilmastikukahjustusi
- Katusealuse võib ümbesehituse puhul soojustada sisemiselt poolt.
- Katusekatte vahetamisel tuleb maja konstruktsioonid katta ilmastikukindlalt
- Peamajal võib ehitada katusealuse ruumi kindlamalt, soojustades ning puitlaudisega seestpoolt kattes.



89. Katuse ja teise korruse ruumide vaheline ala



90. Katuseharja konstruktsioon



91. Katuse, sein ja akna kohtumine

4.5 Aknad ja uksed

4.5.1 Kirjeldus

Peahoone aknad ning sissepääs on enamuses suunatud edela suunda, õue ning vare poole.

Välisukse avanemisel on kasutatud suurtest paekiviplaatidest madet. Välisuks on kaitstud vihmavee eest varikatusega. Välisuksel on aknaava.

Aknad on enamjaolt kaheraamilised ning avanevad. Maja lühemal küljel on aknad suurusega umbes 1100x1380 mm, arvatavasti esimest talu ajast. Üks aken on kolmese jaotusega ning teine kahesega, omades lisanduvat tuulutusaava. Hoone pikema külje eluruumide osa aknad on mõõttudes ca 1070x1380mm, kahese jaotusega aknad. Suure hoiuruumi aknad on hiljem asendatud, mõõttudes ca 1170x1640mm ning ühese jaotusega. Need aknad ei asetu müüritises oma suurusega kindlalt, aknamade on asendatud osaliselt tellistega, omades suuri õhuvahesid. Kahe akna asemel on avause ees puitlaudisest luugid.

Akende alumine osa on tihti uuesti laotud, teadmata, kas suuremate avade sulgemisel või aknaava kindlustamisel. Akende kohal on mördiga kaetud avaused, mis tõenäoliselt on varasemad toetava paeplaadi kohad. Hoone teises otsas on kõigi akende kohale see asendatud



92. Välisuks



93. Köögiaekn



94. Välisukse esine trepimade



95. Vaade peahoonele, kagust



96. Aknavaade kagust



98. Küüni aken



97. Aken esifassaadil



99. Aken esifassaadil

betoontalaga.

Teise korruse aknad on mõõtudes 2120x1450mm, puitraamidega, ehitatud arvatavasti 1968. aastal. Need aknad on hästi säilinud esifassaadil, ent vajaksid täiendavaad kontrollimist ning puhastamist. Hoone otsaseintel avanevad aknad on halvemas korras, saades enam mõjutatud ilmastikust.



100. Uks elutuppa



102. Aknaraam ja link teisel korrusel



101. Peahoone aken hoiuruumist



102. Uksed tualetti ja sahvrisse

4.5.2 Seisukord

Uste seisukord on hea. Välisuks on varasemalt olnud nii laiem kui ka kitsam, kui praegune, mistütu ümbritsev paekivimüür on ebaühtlane. Akende seisukord esimesel korrusel on rahuldav, ent suure hoiuruumi aknaahtad on hektilised ning köögiakna klaas on purunenud. Teise korruse akende seisukord on hea.

Aknaalaua ja akna kohale ei ole paigaldatud kaitseplekke.

4.5.3 Ettepanekud

Korrastades aknaid ja uksi, tuleb arvestada järgmiste ettepanekutega:

- Originaalavatäited tuleb säilitada oma kohal ning restaureerida
 - Köögi akna klaas tuleb asendada, säilitades võimalikult palju originaalset materjali
 - Aknaraamid, mis värvitud linaõlivärviga, taas värvida traditsioonilise koostisega linaõlivärviga(valge) ning jälgida seda tonaalsust ka teiste akende puhul.
 - Parandada aknaavad, kohad tihendada avatud kohtades, sest just need on ebapiisavalt tihendatud
 - Reguleerida äravajunud hinged ja sulused
 - Sisemisele raamile saab paigaldada tuuletõkkehendid ja /või topeltklaasi
 - Välisukse värv eemaldada, kuumaõhupuhuriga või lahustipühise värveemaldusvahendiga.
- Seejärel uks lihvida, kruntida ning uuesti värvida.

4.6 Kiviaed

4.6.1 Kirjeldus

Ala ümbritseb mitmes osas paekivist aed, mis on arvatavasti suuremas osas ehitatud hoonekompleksi taluaegadel. Piirdeid on nihutatud ning tõenäoliselt ühest kohast teise viidud vastavalt hetkel valitsevale alade piiritlemisele. Paekivimüritis on talukompleksi ühendav jätkuv element, kandes endas ka tööstusaegseid kive. Osa müüritisest on kivitööstusest allesjäänud vare.

4.6.2 Seisukord

Muutustel läbi aegade on paekivimüritis kohati ebaühtlane, kus piiret on ümbertõstetud teistes mahtudes ja mõõtudes, teiste osadega mittedobivalt ega haakuvalt. Kohati on müritis lagunenuid ning samblaga ülekasvanud, hakates ümbritsevaga ühte sulanduma.



103. Elamu taga olev müritis ehk kivitööstuse vare



105. Tahutud kivi tahumata kividest kivimüritis



104. Tahutud kivi tahumata kividest kivimüritis



106. Lagunenud ning vetikatega kaetud kivimüritis

4.6.3. Ettepanekud

- Teha selgeks, kus on kiviaia asukoht jätkusuutlik ning mõistlik seda hooldada
- Uurida paekivimüüritise algupärane läbilõige ja ladumismuster
- Järgida ajaloolise aia ladumisstiili, et taastatud aialõigud ei eristuks aia algupärasest osast
- Taastamiseks vajalik kivimaterjal koguda lähipiirkonnast, et materjalierinevused oleksid minimaalsed
- Järgida aia terviklikku stabiilsust: paekiviaedadele annab tihti stabiilsuse siduvate kivide olemasolu, mis ulatuvad läbi aia



107. Paekividest laotud teerada



108. Lõkkeplatsil säilinud paekivist põrandaplaadid

KOKKUVÕTE

Kivivabriku talukompleks omab osaliselt hävinevaid hooneid ning selle üksusi muudetakse vastavalt kaasaja vajadustele, ühisomandis mitte arvestavana kogu üksust ühisena. Sellele vaatamata on nii tööstusaegsest kui talu-aegsest säilinud mitmeid väärtusi, mida tuleks hinnata. Varasem töökoda on talu loomiste ajal kohandatud vastava suurusega eluhooneks, sobides hästi ümbritsevate hoonetega. Samuti on järgitud kuuri-või laudahoone asukohta eluhooneks kujundamisel ning varasemat hoonestust krundi põhjaküljel.

Samal ajal aga on jäänud osa põhiline elumaja suurema kasutuse-ning hoolduseta, omades tänapäevastele vajadustele püsivamaks elupaigaks mitesobivaid tingimusi. Erinevate omanike käes olevana ei toimu hoone ühtsena.

Küüni kasutatakse hoiuruumina ning hästi on säilinud katusel olev puitkonstruktsioon, ent hoone võiks olla enam ilmastiku eest kindlustatud ning enamas kasutuses, omades kõrgeid ruume kui ka püsivaid paeseinu.

Lökkeplats, eelnev garaaž ning seppapada on halvas korras, paari aasta eest sisselangenud katusega ning seetõttu vare lagunemist kiirendanud. Vare üks sein, sisesein, on hakanud kaldu vajuma ning hoone müüritis ei püsi enam ühtsena. Lähiajal muutusteta tegutsedes tõenäoliselt muutub see veel enam varisenuks.

Esmajärjekorras oleks oluline muutuste sisseviimisel olemasolevad vanad hooned kindlustada ning neile kasutus leida, et edasise ilmastikukindluse ning paremate elamistingimuste suunas tegutsema hakata.

Kasutatud kirjandus ja allikmaterjalid

Arhiiviallikad:

1. ERA.62.20.1871 Rannamõisa kivitööstuse ühingu maa-ala nr. lit. A
2. ERA.63.9.721 Rannamõisa kivitööstuse krunt, 1920-1931
3. TLA.1361.6.965a Rannamõisa Kivitööstuse Ühisus, 1931
4. ERA.4434.2.2370 Rannamõisa Kivitööstuse Ühisus, 1923
5. ERA.4434.2.2371 Rannamõisa Kivitööstuse Ühisus, 1925
6. ERA.4434.2.2372 Rannamõisa Kivitööstuse Ühisus, 1926
7. ERA.4434.2.2373 Rannamõisa Kivitööstuse Ühisus, 1927
8. ERA.4434.2.2374 Rannamõisa Kivitööstuse Ühisus, 1928
9. ERA.4434.2.2375 Rannamõisa Kivitööstuse Ühisus, 1929
10. ERA.4434.2.2376 Rannamõisa Kivitööstuse Ühisus, 1930
11. ERA.969.2.688 O/Ü “Rannamõisa Kivitööstus”, 16.03.1923-15.10.1926
12. ERA.14.7.577 Rannamõisa Kivitööstuse O/Ü 05.11.1923-02.02.1927
13. ERA.T-3.13.1580 Rannamõisa mõis Mereküla nr. 8a, Rannamõisa kivitööstuse ühise vabriku maa-ala, eraldatud Mereküla nr. 8, 1927
14. ERA.891.2.7310 Rannamõisa Kivitööstuse O/Ü, 14.04.1928-22.10.1932
15. ERA.1357.2.25484 Rannamõise Kivitööstus, 26.03.1928-22.01.1929
16. ERA.842.1.2833, Rannamõise Kivitööstuse Ühisus - kivihooveldamise varbik Harjumaal

Kasutatud kirjandus ja väljaanded:

1. Harku teataja, aprill 2005, NR. 8 (Otto Kivistiku mälestustest)
2. Paekivi-Eesti Rahvuskivi, Tallina Tehnikaülikooli Geoloogia Instituut, Turu Ülikooli geoloogiaosakond, Tallinn 2007
3. Harjumaal püüdnud kultuurist, Tallinn, 2008

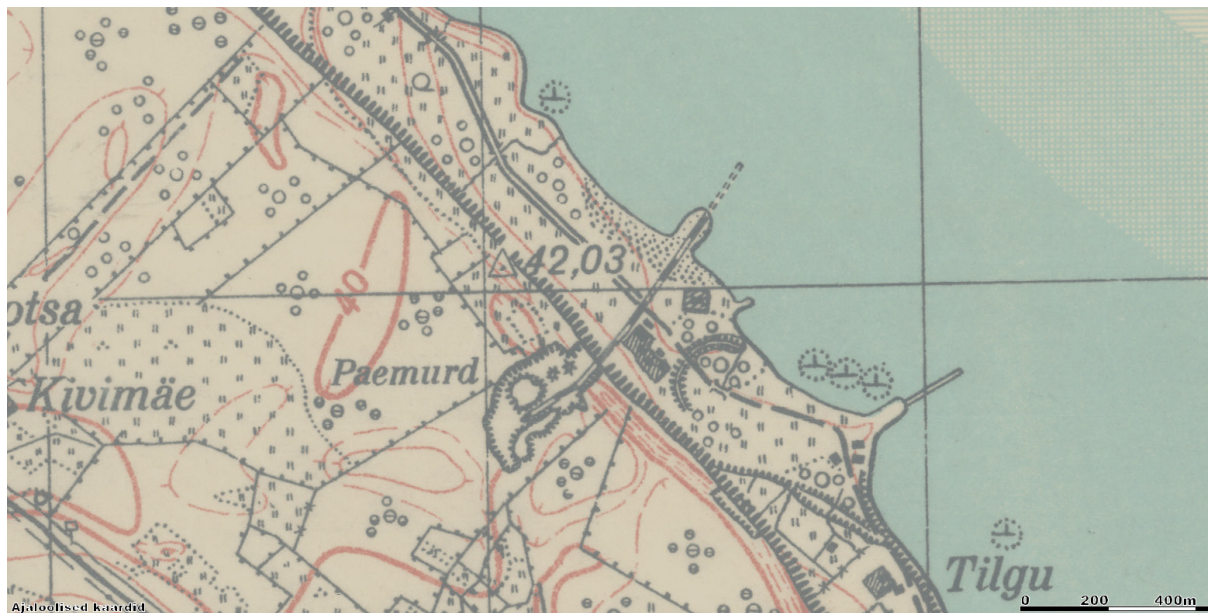
Muud allikad:

1. Riho Pungase jutustus ning Kivivabriku talu maade kaardid
2. Fotod erakogust ja vanematelt sugulastelt

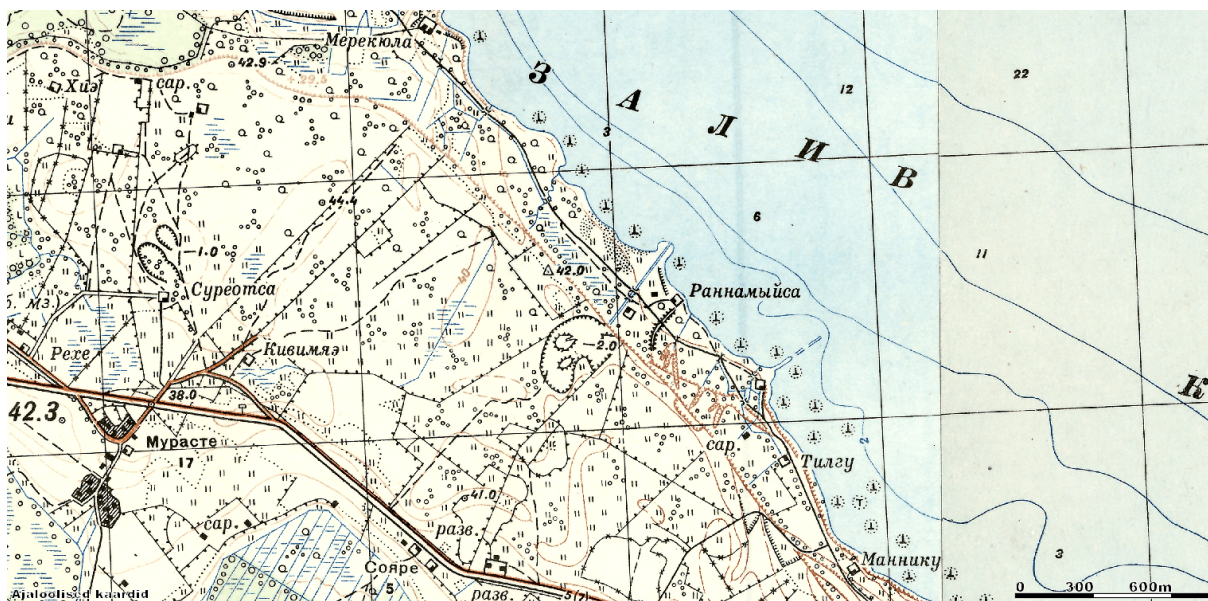
Internet:

1. Maa-ameti geoportaal, http://xgis.maaamet.ee/xGIS/XGis?app_id=UU82&user_id=at&punkt=527046,6591152&zoom=39.4941634240095&LANG=1
2. Restaureerimise käsiraamat, <https://www.muinsuskaitseamet.ee/et/kasiraamat>
3. Artikkel paekivist, <https://www.aripaev.ee/uudised/2006/04/02/paekivist-isikuparane-ko-du-kujunduse>
4. <https://paeliit.wordpress.com/>
5. Meriküla arengukava 2018-2023, 16.08.2018
<https://www.harku.ee/documents/2846103/2893752/Merik%C3%BCla+selti+arengukava+-+16.08.2018+-+kinnitatud+%C3%BCldkoosolekul.pdf/6bfae47-a5b6-45fc-b1d4-14291195467f>

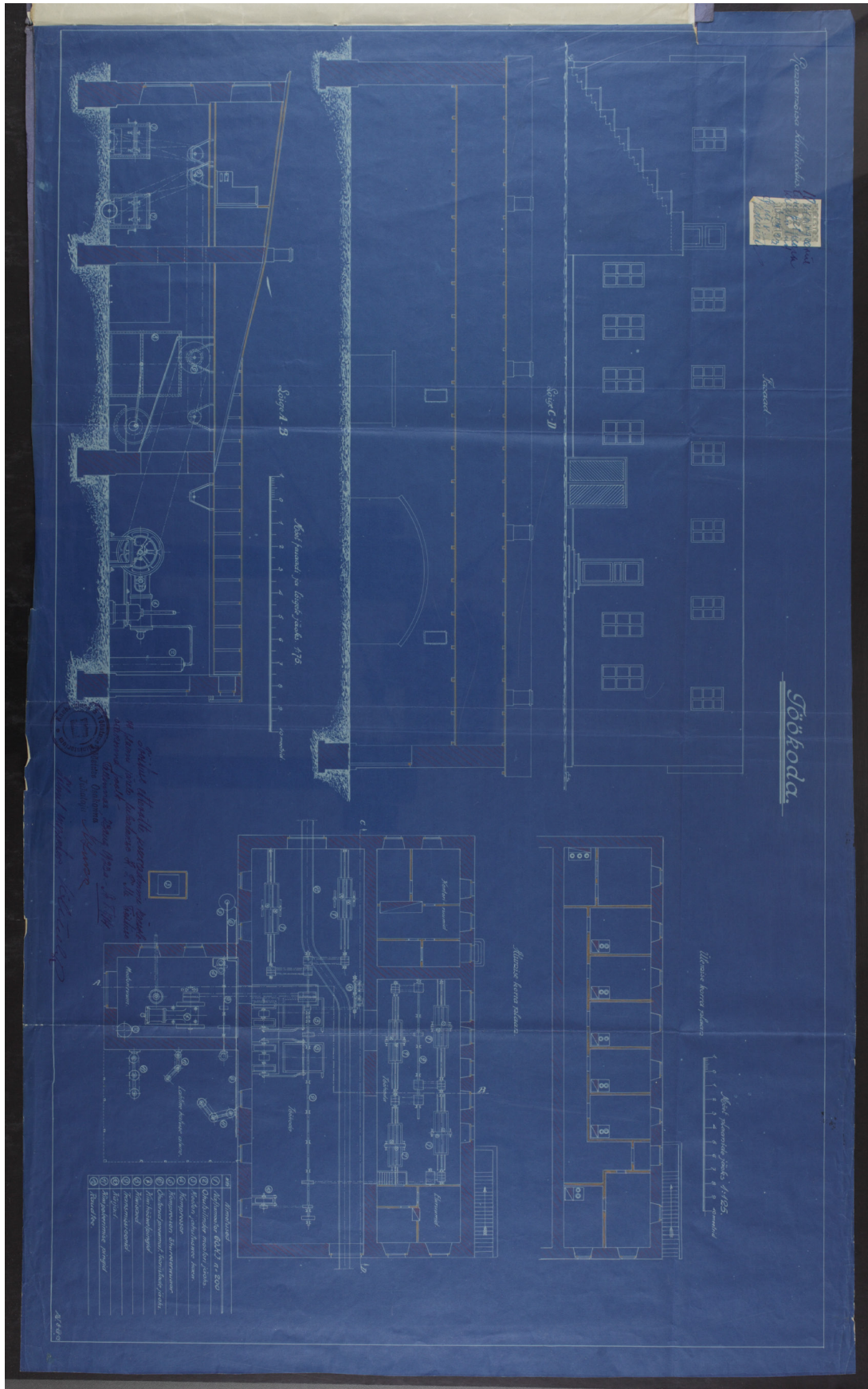
LISA 1, Eesti tp kaart, 1929



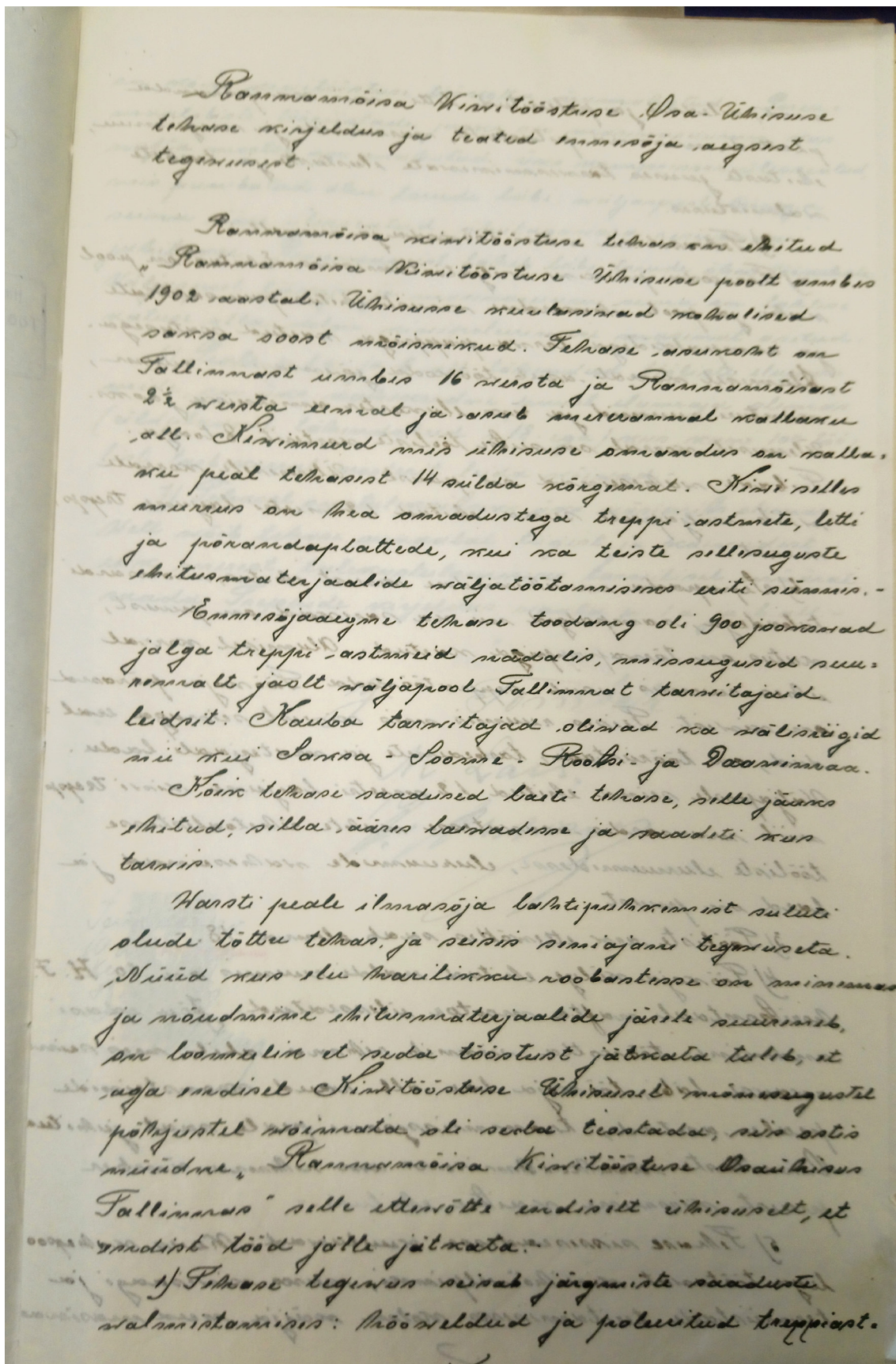
LISA 2, NL topokaart 42, 1946



LISA 6, Rannamõisa kiwimurdude ühisuse töökoja plaan, vaade ja lõiked



LISA 8, Rannamõisa Kivitööstuse Osa-Ühisuse tehase kirjeldus ja teated ennesõja-aegsest tegevusest



on näin rehviteostuse töökohta arvestatud. - Põhivõrk-
maatiliste tööriistade jaoks on määratud, kus
näite mootor on määratud, ühe kompressorilistatud,
mis pumpab õhu torude läbi, väljapoole töökoja
seina ühe iluvalitud, õhustagumada rehviteostuse
jäljitatav. Põhivõrkmaatil läheb läbi torude õhu töökohta.
Väljapoole töökoja ja määratud seina on loomise
naturaalsete kolm rehviteostuse määratud.

6) Peale p. 1 a ja b all täpsustatud tööriistade elumise-
miste, on ühe rehviteostuse juures elumise elumise
(rehviteostuse täpsustatud i 18-ega) kus kuni 100 töö-
list tarbimisel mõneti lüüa võivad.

7) Tehasel on tuleohutusse ühe rehviteostuse elumise.
Nette võib tehase maadale teinist ja rehviteostuse
elne rehviteostuse, tuleohutusse rehviteostuse määratud
saada. Treppide kirjeldus maata p. 1 a ja b all.

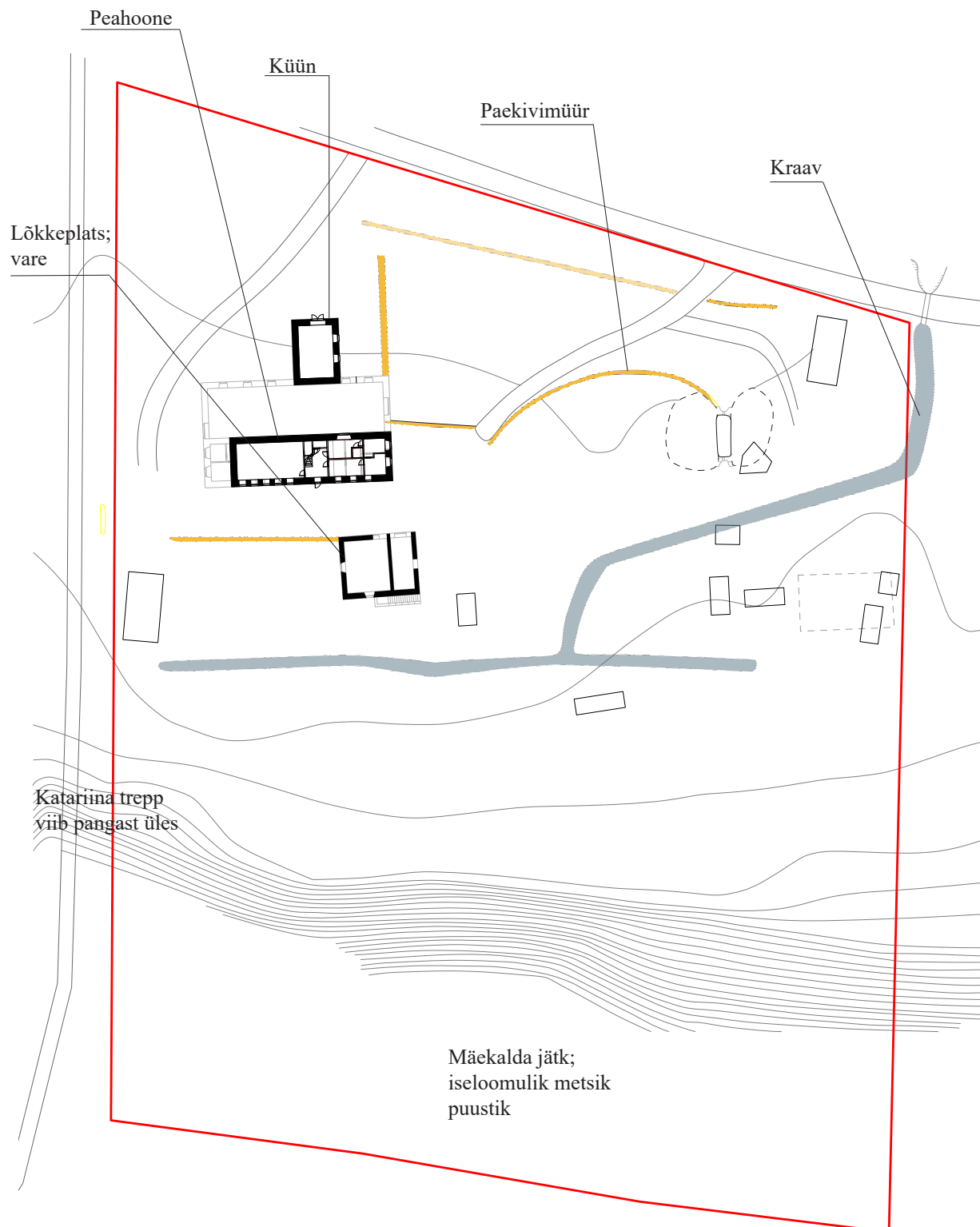
J. Toorik

M. Lass

V. Aron

EESTI
TEMPEL
10. VIII 1933
Kesklinna
J. Toorik
3. VIII 1933
V. Aron

LISA 9, ASUKOHA SKEEM



LISA 9, 1. korruse plaan; 2. korruse plaan; lõige

1:200

