

EESTI KUNSTIAKADEEMIA
Kunstikultuuri teaduskond
Muinsuskaitse ja konserveerimise osakond

Anu Lepp

**Kanepi-Ala kalmistu: ajalugu, seisukord ning ettepanekud hoolduseks ja
restaureerimiseks**

Põlva maakond, Kanepi vald, Kanepi alevik
ajaloomälestis reg-nr 4186

2018/2019 õppeaasta
Arhitektuuri konserveerimise ja restaureerimise täiendkoolituskursuse lõputöö

Tartu 2019

Sisukord

1. Sissejuhatus.....	3
1.1. Töö objekt ja asukoht	3
2. Ajalooline taust.....	6
2.1. Kirjandus ja allikad.....	6
2.1. Kanepi kihelkonna kiriku ja kalmistute ajaloo lühiülevaade.....	7
2.2. Kanepi-Ala kalmistu ajalugu	10
3. Olemasolev olukord ja väärtused	15
3.1. Ehitised	20
3.2. Hauatähised	40
4. Ettepanekud kalmistu hooldamiseks ja hoonete restaureerimiseks	50
4.1. Üldine heakord	50
4.2. Kabel.....	50
4.3. Kellatorn	51
4.4. Piirdemüür	52
4.5. Hauatähised	52
5. Kultuuriväärtuslike detailide loend	53
Kokkuvõte	55
Kasutatud kirjandus	56
Lisa. Fotode numeratsioon ja pildistamissuunad	

1. Sissejuhatus

Kalmistute roll on olla mitte ainult matmispaik, vaid ka kohaliku identiteedi ning kogukonna tõekspidamiste ja traditsioonide kandja. Kalmistute paiknemisest ja ajaloo saab teha järeldusi möödunud aegade haldusjaotuslikest ja demograafilistest protsessidest ning looduslikest ning sotsiaalsetest oludest. See on ka põhjuseks, mis suurem osa Eesti kalmistuid on võetud kultuurimälestisena riikliku kaitse alla ning tunnistatud seega väärtuslikuma osa hulka meie kultuuripärandist.¹

Käesoleva lõputöö eesmärk on anda ülevaade Põlva maakonnas asuva Kanepi-Ala kalmistu kujunemisest ja ajaloo, olemasolevast seisukorrast ning esitada ettepanekud kalmistu edasiseks hooldamiseks ning sellel olevate rajatiste restaureerimiseks. Objekti valiku tingis autori igapäevane erialane Põlva maakonna kultuurimälestistega seonduv töö, kus kalmistutega seonduv on jäänud mõnevõrra tagaplaanile ning ajaloomälestisteks olevate kalmistute ja neil asuvate ehitiste olukord pälvib sageli vähem tähelepanu kui näiteks eraldiseisvate ehtis-, kunsti- või arholoogiamälestiste kaitse. Väheoluline pole ka autori isiklik pikaajalisem huvi kalmistute ja kalmistukultuuri vastu.

1.1. Töö objekt ja asukoht

Põlva maakonna Kanepi valla territooriumil on käesoleval ajal kolm kasutuses olevat kalmistut: Maaritsa, Kanepi-Mäe ja Kanepi-Ala kalmistu. Kõik need on tunnistatud kultuurimälestisteks (liigitus ajaloomälestis) Kultuuriministri 19.03.1997. a määrusega nr 7 „Kultuurimälestiseks tunnistamine“ ja kantud kultuurimälestiste riiklikusse registrisse. Nimetatud kalmistutele kohalduvad muinsuskaitseadusest tulenevad nõuded ning kitsendused.

Kanepi-Ala on vanuselt ja suuruselt teine tänaseni kasutuses olev kalmistu Kanepi valla territooriumil. Kanepi-Ala kalmistu on jagatud Alakalmistu (28501:003:0099, 42050 m², sihtotstarve 100% üldkasutatav maa), Hanni (28501:003:0892, 29214m², sihtotstarve 100% maatulundusmaa) ja Kera tee 5 (28501:003:0075, 112 m², sihtotstarve 100% ühiskondlike ehitiste maa) kinnistute vahel. Alakalmistu ja Kera tee 5 kinnistud moodustavad kalmistu

¹ Muinsuskaitseadus. – Riigi Teataja (edaspidi RT) I, 19.03.2019, 13, §10(1), <https://www.riigiteataja.ee/akt/MuKS> (edaspidi MuKs).

alast põhiosa, mille omanikud on vastavalt Kanepi vald ja Eesti Evangeelse Luterliku Kiriku Kanepi Jaani kogudus. Kalmistu haldamist reguleerivad kalmistuseadus ja muinsuskaitseadus² ning korraldab Kanepi vallavalitsus³. Kalmistul on kaks ehitist: kabel ja kellatorn, kalmistu ala piirab maakividest müür.



1. Kanepi-Ala kalmistu asukoht (punase ruuduga). Maa-ameti kaardirakendus.



2. Kanepi-Ala kalmistu riikliku kaitse all olev ala. Maa-ameti kaardirakendus

² Kalmistuseadus. – RT I, 15.03.2011, 14. <https://www.riigiteataja.ee/akt/128122017051>; MuKS.

³ Kanepi valla kalmistute kasutamise eeskiri. – RT IV, 04.07.2018, 10. <https://www.riigiteataja.ee/akt/404072018010>.

Geograafiliselt asub Kanepi-Ala kalmistu Kanepi keskusest 1,2 km loodes Kanepi-Otepää tugimaantee ja Keramäe-Ritsiku kõrvalmaantee vahel Jõksi järve läheduses. Põhjast piirab kalmistut RMK Kiidjärve-Kooraste puhkeala Jõksi järve lõkkekoht koos matkaradadega, läänest Jõksi järve keskosast algav Pühajõgi ehk Võhandu jõgi (kohalikus kõnepruugis kannab Ritsiku oja nime).

2. Ajalooline taust

2.1. Kirjandus ja allikad

Kalmistute uurimisest on saanud valdkond, mis ühendab endas ajalugu, religiooni, maastikuteadust, demograafiat, etnoloogiat jmt teadusharusid.⁴ Seetõttu on kalmistute kohta kirjutatud materjalid väga mitmekesised, olles pühendatud kas ühele konkreetsele kalmistule⁵ või siis mõnele kitsamale teemale⁶.

Kanepi kihelkonna ajaloo uurimisel on esmaseks ja kõige laiapõhjalisemaks tööks kindlasti 1926. aastal ilmunud koguteos Võrumaa, kuhu on koondatud mitmete eri valdkonna uurijate töö nii suulise pärimuse, arhiiviallikate kui ka varasema kirjandusega.⁷ Lõuna-Eesti kalmistumaastikest on Eesti Maaülikoolis kirjutanud oma magistritöö Kristi Soll.⁸

Kanepi kohaliku kultuuriloo uurimisega on pikki aastaid tegelenud ajaloolane Milvi Hirvlaane, kelle koostatud on nt Kanepi valla 70. aastapäevale pühendatud monograafiamõõtu juubeliteos “Minu Kanepi” (2009), samuti arvukalt väiksemaid trükiseid, sh Kanepi kihelkonna kultuurilised kalendrid, mis moodustavad omamoodi kihelkonna ajaloo andmekogu. Hirvlaane eestvõttel ja eeskujul on kodukandilugu olnud populaarne uurimisteema ka kohalike kooliõpilaste seas, nii nt tegelesid 2014. aastal Kanepi Mäe ja Ala kalmistu blogilehe loomise ning hauatähiste pildistamisega Kanepi Noortekeskuse korraldatud õpilasmaleva õpilased. Töö raames selgitati mh välja olulisemad kultuuriloolised kalmud ning kanti need kalmistuplaanidele Hauatähiste kohta käivad tekstid elulooliste andmetega koostas Milvi Hirvlaane.⁹

⁴ Taavi Pae, Eesti kalmistute kujunemise ja paiknemise seaduspärasused. – *Publicationes Instituti Geographici Universitatis Tartuensis* 105, 2008, 86–101, siin 86.

⁵ Nt Tiina Tuulik, Üks Eesti ajalooline kalmistu täna – Rakvere linnakalmistu. – *Mäetagused*, 55. <https://www.folklore.ee/tagused/nr55/tuulik.pdf> (vaadatud 30.04.2019); sh on mitmeid kalmistuteemalisi töid kaitsnud ka EKA arhitektuuri täiendkoolituses: nt Mirjam Abel, Käsmu kalmistu ajalooline ülevaade, inventeerimine ning hauatähiste seisukorra hindamine, EKA arhitektuuri konserveerimise ja restaureerimise täiendkoolituskursuse lõputöö. Haljala 2014; Tuuli Org, Kirna mõisa kalmistu ja kabel: ajalooline ülevaade, tehnilise seisukorra hinnang ja ettepanekud säilitamiseks. 2017; Varje Öunapuu, Adavere mõisa kalmistu: seisundi analüüs ja konserveerimisettepanekud. 2017 jt; Raili Kivisalu, Tartu Puiestee tänava kalmistud: väärtused ja hooldusettepanekud, bakalaureusetöö. Eesti Maaülikool, 2014.

⁶ Nt Ketlin Sirge, Eesti mõisakalmistud, magistritöö. Tartu Ülikool, võrdleva usuteaduse õppetool, 2013; Eve Lumi, Sepisristid Jüri, Jõelähtme ja Harju-Jaani kirikuaias ning kalmistul 19. sajandi lõpust kuni Teise maailmasõjani, magistritöö, juhendaja prof Kersti Markus. Tallinna Ülikool: kunstiosakond, 2010.

⁷ Eesti II: Võrumaa: maateaduslik, tulunduslik ja ajalooline kirjeldus. Tartu: Eesti Kirjanduse Selts, 1926.

⁸ Kristi Soll, väärtuslik kalmistumaastik Lõuna-Eesti maakonnaplaneeringutes. Eesti Maaülikool, 2016.

⁹ Kultuuriloolisi kalme Kanepi Ala kalmistul, <http://kanepikultuurilugu.blogspot.com/2014/10/kultuuriloolisi-kalme-kanepi-ala.html> (vaadatud 03.02.2019).

Kohalikku, eelkõige kiriku- ja koolioludega seotud ajalugu on uurinud ka ajaloolane Peeter Lail, kellelt käeolevas töös leiab kasutamist avaldamata käsikiri “Märkmeid Kanepi kalmistute ajaloost”.¹⁰

Arhiivimaterjalidest on Kanepi kalmistute ajalooga seonduvalt käesoleva töö raames kasutatud Rahvusarhiivis Kanepi koguduse fondis (EAA.1267) olevaid kiriku- ja koolikonvendi protokolle ning Kanepi kihelkonna kirikukroonikat.¹¹ Samas fondis asub ka suuremõduline mapp Kanepi kalmistute plaanidega (vt ill 5), mis on valmistatud üheaegselt Mäe ja Ala kalmistule 1901. aastal ning järgnevate aastate jooksul (kuni 1990) täiendatud.¹² Kalmistu plaanidel on numbritega märgitud kiriku poolt müüdnud pärandmatmisplatsid ja vastavad nimekirjad selle kohta, kes matuseplatsi on ostnud. Aja jooksul on plaanidel matmisplatside suurust ja numbreid kalmistutöötajate poolt käsitsi ülekirjutatud, sageli ka mahakustutatud ning nimekirju omakorda täiendatud, mistõttu ei vasta nende maetute või ülemaetute andmed sageli nimekirjades toodud nimedele. Kalmistute plaanid anti 1996 üle Rahvusarhiivile, valla jaoks valmistati nendest koopiad ning sinna märgitakse hauaplatside asukohti tänase päevani.

Tallinna Linnaarhiivis asub mapp Rudolf Kenkmani (al 1935 Kenkmaa) märkmetega¹³, mis on teaduslikult koostatud koguteose Eesti Võrumaa köidet ettevalmistades ja kus võib leida ühteist huvipakkuvat ka Kanepi kihelkonna ajaloost.

2.1. Kanepi kihelkonna kiriku ja kalmistute ajaloo lühiülevaade

Kanepi (tuntud ka nimekujud Cannapäh, Kanneb, Kannepe jt) kihelkonna matmispaikade ajalugu ulatub arheoloogilisse aega, kuigi sajanditetagune asutusala oli ilmselt mõned kilomeetrid praegusest alevikust põhjas pool teisel pool Jõksi järve: Kanepi keskusest linnulennult 3 km asub matmispaik “Tooma kirik” (reg-nr 11583), matmiskohast edela suunas Saverna-Jõksi ja Sirtsu-Hobualla tee risti jääb ka asulakoht (reg-nr 11581), sealt veel

¹⁰ Täna siinkohal P. Laili käsikirja ja ka muude huvipakkuvate infokildude jagamise eest.

¹¹ Rahvusarhiiv (edaspidi RA), EAA.1267.2.31: Kanepi kiriku- ja koolikonvendi protokollid 1774–1849; EAA.1267.2.32: Kanepi kiriku- ja koolikonvendi protokollid 1850–1875. Kuna arhiivimaterjalide põhjalik läbitöötamine ja uue informatsiooni väljaselgitamine ei olnud antud töö puhul eesmärk omaette, siis tutvusin allikatega vaid pisteliselt ja olemasolevate andmete ülekontrollimiseks.

¹² RA, EAA.1267.2.276: Kirchhofs Charten.

¹³ Tallinna Linnaarhiiv (edaspidi TLA), R285.1.35: Rudolf Kenkmaa, Ajalooline lühiülevaade „Võrumaa kihelkondade Kanepi, Põlva, Räpina ja Urvaste, nende koolide, mõisate, kirikute, palvelate ja kalmistute ajalugu“.

1,5 km mööda Saverna-Jõksi teed edasi põhja poole Mügra ja Sirvaste küla aladel ja läheduses asub suur hulk kivikalmeid.

Ümbrus on rikas ka pärandkultuuri objektide poolest. Kalmistu ümbruses on mitmeid endise Ritsiku külaga seotud pärimuspaiku, samuti jäävad Jõksi järvest põhja poole Saverna-Jõksi tee äärde mõned säilinud ristipuud, mis tõenäoliselt on seotud ka just Kanepi kalmistutega (ill 3).



3. Kanepi-Ala kalmistu läheduses asuvad pärandkultuuriobjektid. Maa-ameti kaardirakendus.

Esimene teadaolev luteriusu kirik rajati siia 1674. aastal toonase kirikuõpetaja Richard(us) Weidemanni eestvõttel. See oli ristikujuline puust ilma tornita ehitus, mis asus Vana-Piigandi mõisa maal¹⁴ (üheks asukohaks on pakutud ka praeguse Kanepi-Ala kalmistu vahetus läheduses olevat Jõksi küla). Rahvapärinus ega arheoloogilised leiud seda asukohta ei toeta, tõenäolisemaks asukohaks peab kauaaegne Kanepi koduloo uurija Milvi Hirvlaane tänapäevast Ausambaparki Kanepi keskuses, kus asus ka hilisem kirik ja millel on alati olnud teatav pühapaiga staatus.¹⁵ Võimalik on ka see, et kirik rajati Poola võimu ajal samas kohas asunud kabeli asemele. Samal nõul on ka ajaloolane Peeter Lail.¹⁶

¹⁴ Eesti Kirjandusmuuseum, Eesti Kultuurilooline Arhiiv, F 199, m 41 Helmi Preem-Aspel. Ajalooline traditsioon Kanepi kihelkonnast, <https://folklore.ee/pubte/ajaloolist/kanepi/> (vaadatud 29.04.2019).

¹⁵ Milvi Hirvlaane, Kanepi kihelkond 325. Kanepi 2009, lk 30.

¹⁶ Peeter Lail, Märkmeid Kanepi kalmistute ajaloost. 2013, käsikiri.

4. augustil 1675 kinnitas Rootsi kuningas Karl XI Kanepi kihelkonna moodustamise. Erastvere mõisast eraldati Kanepi kihelkonnale kiriku- ja surnuaia plats, lisaks eraldati maad kirikumõisa, kellamehe ja köstri talude tarvis. Seda daatumit võib seostada ka Kanepisse esimese surnuaia rajamisega (mitte nagu tavapäraselt Katariina II kirikutesse ja asulate lähedastesse kirikuaedadesse matmise keelamise ja uute surnuaedade rajamise kohta ukaasi 1772. aastast).

Järgmised teated kirikuhoone ehitamisest on 1737. aastast Heinrich Jakob Oedingi pastoriks olemise ajast. Sellest hoonest pole teada muud, kui et see oli taas puidust ning kirikuõpetaja soovil olevat sinna paigutatud ka vana kiriku altar.¹⁷

1780. aastal õnnistati Kanepi kirikuõpetajaks Pärnust pärit Johann Philipp von Roth (1754–1818), kes jäi sellele ametikohale 38 aastaks ning tema mõju mitte ainult kihelkonna, vaid kogu 1805. aastal rajatud Tartu-Võru praostkonna kultuurielus ei ole võimalik alahinnata. Pastor Roth kujundas Kanepist praostkonna keskuse, asutades sinna Võrumaa kirikuõpetajate konvendi, raamatukogu, keeleuendusliku ringi jpm.¹⁸ Temaga seotud ettevõtmistest tuleb kindlatsi veel ära nimetada Tarto maa-rahwa Näddali-Lehe väljaandmise (1806), pärisorjuses taupoegadele priinimede andmise (1810), Liivimaa talurahvaseaduse lõunaeesti keelde tõlkimise (1804), esimese maarahva soost tüdrukutele mõeldud haridusasustuse – tütarlaste käsitöökooli asutamise (1811) ja loomulikult ka Kanepi uue õppeprogrammiga kihelkonnakooli avamise (1804). Pastor Rothi eestvedamisel alustati 18/19. sajandi vahetusel Kanepisse uue, kivist kiriku ehitamist, asukohaks sai plats vana puukiriku asukohast vahetult läänes. Projekt telliti arhitekt Friedrich Siegelilt (1768–1853), nurgakivi pandi 1804 ja hoone pühitseti Püha Johannesele 1810.

Tähelepanuväärne on, et ajaloolise Kanepi kihelkonnas pole ainsatki õigeusu kirikut, kalmistut ega ka kalmistu osa. Õigeusku läks siin teadaolevalt vaid umbes 200 inimest¹⁹ ning peamiseks põhjuseks, et usuvahetus siin suurt kõlapinda ei leidnud, peetakse mh toonase (1840–50) pastori Moritz von Kauzmanni agarat vastutegevust.²⁰

Esimene kindlatel leidudel põhinev kalmistu väljaspool kirikut ja kirikuaeda oli Kanepis hiljemalt 17. sajandil (tõenäoliselt aga varemgi) ja see asus otse praegus aleviku südames.²¹

¹⁷ M. Hirvlaane, Kanepi kihelkond 325, lk 14.

¹⁸ Milvi Hirvlaane, Minu Kanepi. Kanepi 2009, lk 12.

¹⁹ TLA R285.1.35. l 23: R. Kenkmaa. Ajalooline lühiülevaade “Võrumaa kihelkondade Kanepi, Põlva, Räpina ja Urvaste, nende koolide, mõisate, kirikute, palvelate ja kalmistute ajalugu”.

²⁰ Võrumaa, lk 180.

²¹ Peeter Piirits. Põlva maakond, Kanepi vald, Kanepi alevik, Kanepi keskväljak Weizenbergi tn. 19. Arheoloogilised uuringud Kanepi keskväljakule jäävad kalmistul. A-7307 (Muinsuskaitseameti arhiiv); M. Hirvlaane, Minu Kanepi, lk 75–75, 215–216.

Kindlasti juba ka 17. sajandi lõpul rajati kiriku lähedale uus suur kalmistu (hilisemalt nimetatud Mäeks, aga ka vanaks või ülemiseks kalmistuks) ning 1847 asulast eemale siin töös vaatluse all olev Kanepi-Ala kalmistu (ka alumine või uus kalmistu). Lisaks asus Kanepi kihelkonnas veel Ungern-Sternbergide perekonnakalmistu Erastvere mõisa pargis, Pfeifferite perekonnakalmistu Vana-Piigaste mõisa lähedal metsas ja von Moellerite matmispaik Pikkjärve mõisa lähedal.²²

2.2. Kanepi-Ala kalmistu ajalugu

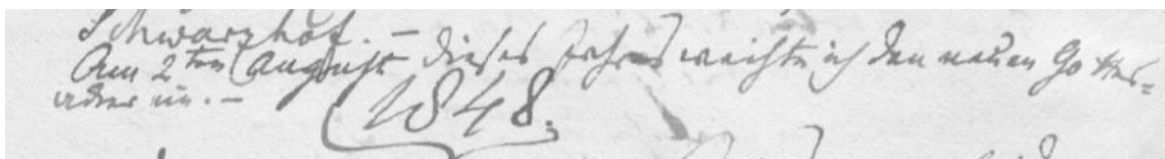
Kanepi vanim, Mäe surnuaed võeti kasutusele arvatavasti juba 17. sajandi lõpul (millega saab seletada, et see ei asu Katariina II alates 1773. aastast andtud regulatsioonides ettenähtud vähemalt poole kilomeetri kaugusel kirikust ja asulast) ja selle algseks asukohaks tuleb pidada sealse kivist kabeli (valminud 1837. aastal) lähimat ümbrust. Toonast vastse surnuaia piiri meenutavad veel märgatav kinnikasvanud kraav ning maadligi vajunud kalmistu välismüür. Juba 1820. aastal tuli surnuaeda laiendada, sest 10 000 m² maatükile oli selle ajaga mulda sängitatud kirikuraamatute järgi ligi 10 000 lahkunut. Hiljem lisandus matuste alla üha uusi maatükke.



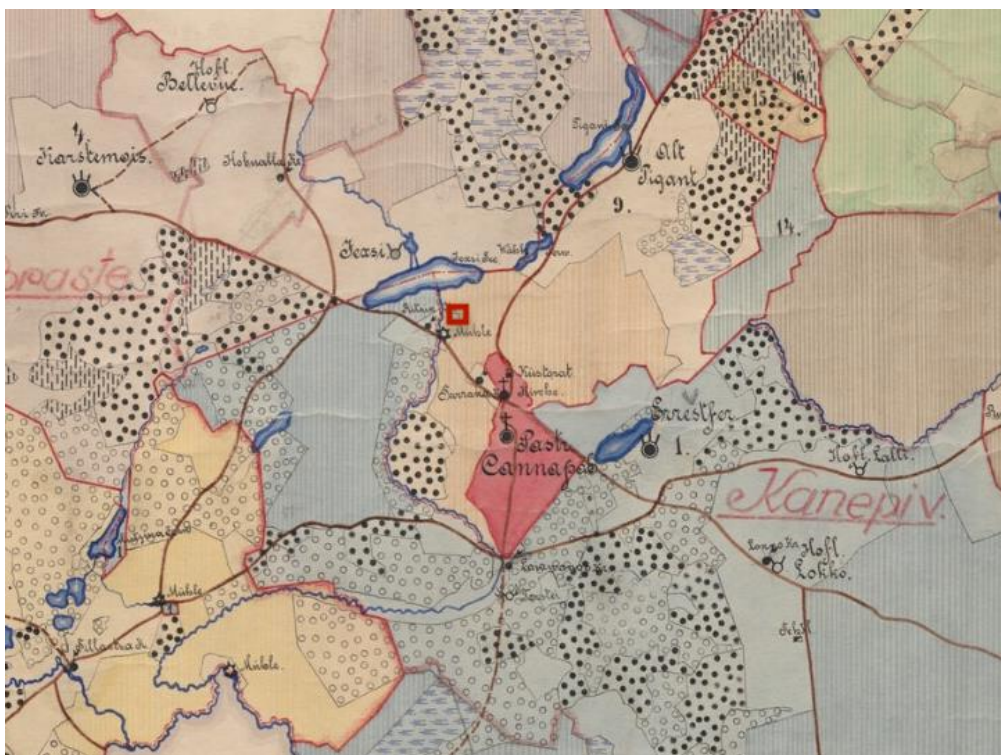
4. Vaade Kanepi alevikule 1920.–30. aastatel. Paremäl taamal paistab Mäe kalmistu müür. Foto A. Häelmann (RA, EAA.2111.1.15255, l 1).

²² Võrumaa, lk 195.

Suure kihelkonna vajaduste rahuldamiseks jäi kasutusesolev kalmistu aga ebapiisavaks. 1840. aastateks kasvas elanike arv kihelkonnas 7000-ni. Et mitte laiendada surnuaeda viljakale põllualale, otsustati uus matusekoht rajada külast välja Ritsike oja²³ äärde mitteviljakale madalale alale.²⁴ Surnuaia jaoks eraldasid maa Unger-Sternbergid Vana-Piigandi mõisast (maatüki suurus oli 4 vakamaad (Lofstelle), 1 Riia vakamaa oli u 0,37 ha).²⁵ Kanepi-Ala kalmistu (käibel ka nimetused alumine või Alakalmistu) õnnistas sisse toonane kirikuõpetaja Moritz von Kauzmann 1847. aasta 2. augustil.



5. Märkus uue kalmistu sisseõnnistamise kohta Kanepi kirikukroonika 1847. aasta lõpus (Am 2ten August dieses Jahres wichte ich den neuen Gottesacker in).²⁶



6. Kanepi ümbrus 1900. aasta kihelkonnakaardil, Kanepi-Ala surnuaed jääb punase ruuduga märgitud kohale (RA EAA.3724.5.2828).

²³ Ritsike oja on Jõksi järvest väljuva Pühajõe üks osa ja seda on mõningate arvamuste järgi peetud ülimalt pühaks veekoguks (Võhandu jõe ülenjooksuks), millega on seotud hulgaliselt pärimusi, vt nt Vaidu Vidil. Kanepi vägi [film], 36. minut. <https://youtu.be/BqsIMO5ykgY> (vaadatud 30.04.2019); samas on Võhandu lätet paigutatud ka mujale, vt nt Heiki Valk, Pühast Võhandust, Pühalättest ja ohvrijärvest Otepää lähistel. – Ajalooline Ajakiri, 2015, ½, lk 3–37;

²⁴ P. Lail, Märkmeid Kanepi kalmistute ajaloost.

²⁵ RA, EAA.1205.1.116: Kirchenrechnung von 1842–1894, 11.

²⁶ RA, EAA.1267.1.36, l 26p: Chronik der Kirchengemeinde zu Kannapäh (1834–1906).

Kanepi kuulus kuni 1894. aastani Piigandi (ka Vana-Piigandi) valla alla – st et vallamaja, magasiat ja vallakoolimaja asusid Ritsikel jõe ääres, just sealsamas, kuhu 1847. aastal oli leitud maatükk uue surnuaia rajamiseks. Seda, et uut kalmistut oli tõesti väga vaja, kinnitab ka asjaolu, et kõnealusel perioodil ei olnud Kanepi kandis kerged ajad: Kanepi kiriku kroonika andmetel valitses 1845. aasta talvel järjekordne näljahäda, mis järgnes 1844. aasta ikaldusele. Viljahinnad tõusid kõrgustesse, talurahvas müüs ära kõik, mis võimalik, et hinge sees hoida.²⁷ Näljale järgnesid haigused, suremus oli suur nii loomade kui inimeste seas. Ka 1846. ja 1847. aasta möödusid viletsuse tähe all, alles 1848. aasta hea põllusaak olevat olukorda mõnevõrra kergendanud. Siiski leidis 1846. aasta 21. oktoobril kokkukutsutud erakorraline kirikukonvent, et lõpuks (*schliesslich*) tuleks leida kuiva pinnasega sobiv maatükk uue kalmistu rajamiseks.²⁸

Ritsike küla, mis oli ümbruskonna tõmbepunkt tänu veskile, kõrtsile ja ka pikaajalise laadapaigana, sai kalmistu rajamisega ühtpidi tähtsust juurde. Teisalt olevat jäänud Ritsike oja peal olnud vesiveski 20. sajandi esimesel kümnendil seisma just seetõttu, et kardeti selle tegevuse tulemusel surnuaia üleujutamist.²⁹

Eesti Vabariigi perioodil võib Kanepi kalmistute käekäigu kohta leida andmeid eelkõige kohalikust ajakirjandusest. Nii nt kirjutab 17. juuni 1922 ajaleht Võrumaa:

Meie Alt-surnuaed, kus mitmed Viimast und puhkavad, on korratu. Haudade ehtimiseks puudub kadunute omakstel, nähtavasti, armastus ja hool. Sarnane lohakus äratab õudse tunde ja paneb imestama, kui ruttu unustatakse lahkunud sugulased ja perekonna liikmed. Vaja oleks juba lihtsa ilu pärast hauad ja surnuaed korda seada. Piigandlane.³⁰

Kas see üleskutse ka järgimist leidis, pole teada, küll aga viidi 1935. aastal kalmistul läbi ulatuslikud hooldustööd, mille käigus eemaldati kuivanud puid ja võsa.³¹ Võib arvata, et praegu kalmistul kasvavad vanimad puud on siiski pärit eelnevast ajast ja jäeti toonase puhastuse ajal alles.

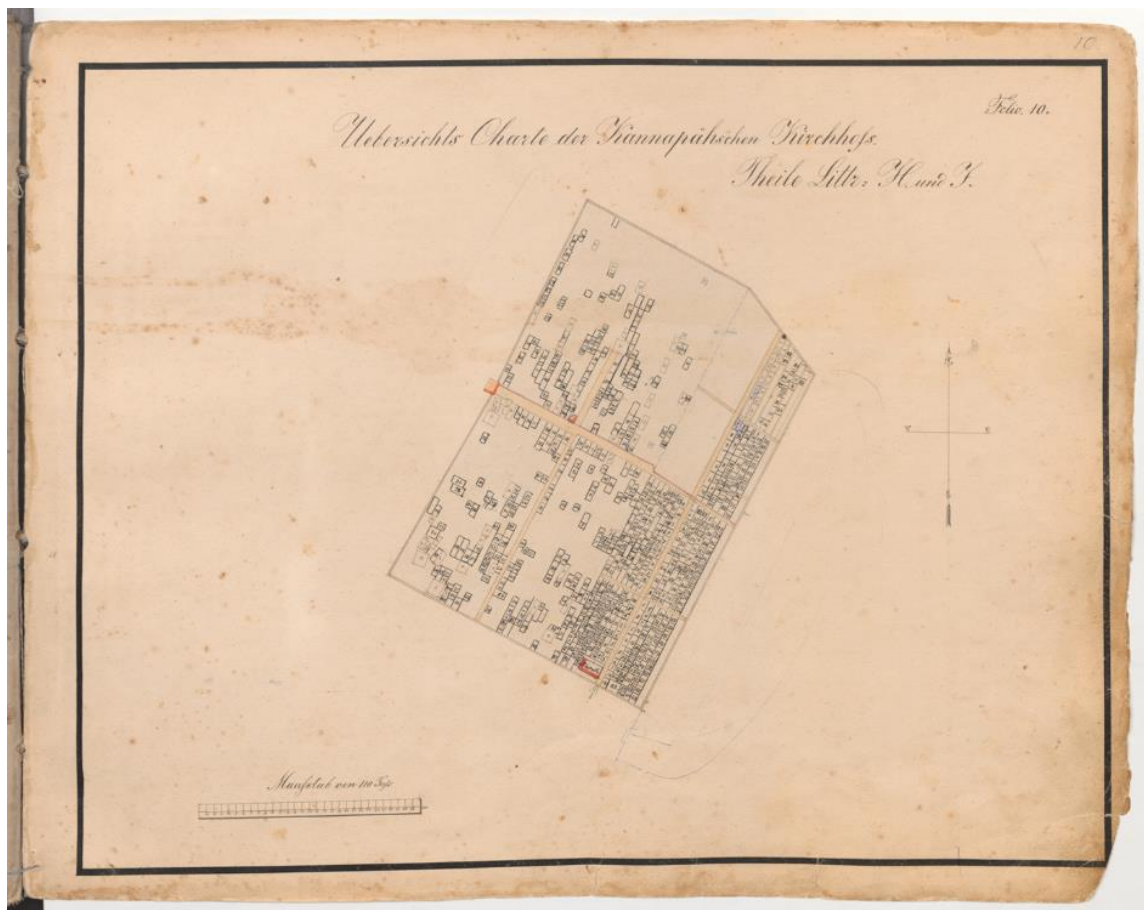
²⁷ M. Hirvlaane, Minu Kanepi, 21.

²⁸ RA EAA.1267.1.31, l. 202: Kanepi kiriku- ja koolikonvendi protokollid 1774–1849.

²⁹ Vaidu Vidil. Kanepi vägi [film], 36. minut. <https://youtu.be/BqsIMO5ykgY> (vaadatud 30.04.2019).

³⁰ Kanepilt. Mida vaja oleks... – Võrumaa, 17.06.1922, lk 2.

³¹ Korraldustööd Kanepi surnuaial. Kanepi kog. “All” surnuaial käib praegu kibe korraldustöö. Surnuaialt raiutakse maha võsastik ja surnud puud, mis seni katsid metsana surnuaeda. Sellega saab surnuaed nägusama ilme. – Postimees, 11.11.1935, lk 6.



Joonis 5. Kanepi-Ala kalmistu plaan 1910. aastal koostatud Kanepi kalmistute raamatus. Punasega on tähistatud kabel lõunaväravas ja kellatorn kalmistu keskosas. Kellatornist loodesse viiva tee otsas olev punasega märgitud ehitis tähistab kunagise hoiuruumi (Aufbewahrungskammer) asukohta, praeguseks on see ehitis hävinud (RA EAA.1267.1.276, l 10). Joonisel on näha 1937. aasta laienduse algusosa markeeriv hariliku pliiatsi joon.

1937. aastal laiendati kalmistut ida ja lõuna poole (praegu Jõksi järve äärde viiva tee ja kalmistu parklaga piirnev ala).³² 1940. aastaks oli kalmistu seisukord kõigilt rahuldav, mida tõestab siis läbi viidud hauplatside kontroll, mille käigus leiti “korratus olekus” olevat Mäe surnuaial 10 ja Ala surnuaial 20 hauda.³³

Nõukogude ajal allutati kalmistute haldamine kohalike täitevkomiteede kommunaal-majanduse osakondadele ning seda reguleeriti vastava ülevabariigilise juhendiga.³⁴ Taasiseseisvumise alguses tegid sarnaselt teiste Eesti kalmistutega ka Kanepis palju kurja

³² “Kanepi All-Kalmistu laieneb. Kanepi koguduse vana All-Kalmistu jäi viimasel ajal kitsaks, mistõttu uusi matmiskrunte ei saadud enam välja anda. Käesoleval kevadel sai kogudus loa kalmistu pinda laiendada. Kalmistut põllukividest piirav müür lõhuti maha ja paigutati edasi. Kohe peale uue kalmistu osa õnnistamist hakatakse sinna uusi matmiskrunte välja võtma”. – Postimees, 03.06.1937, lk 6.

³³ Kanepi surnuaial matmisplatsid korrastamisele. – Postimees, 16.06.1940, lk 6.

³⁴ Eesti NSV kommunaalmajanduse ja elanikkonna elukondliku teenindamise ministri käskkiri nr 131 12.04.1967 “Juhend Eesti NSV kalmistute valitsemise korra kohta”.

metallivargad, kaduma läks nii metallriste kui aiapiirdeid, eelkõige varastati aga ristidelt olnud vasesulamitest tekstiplaate. Varguse hirmus viidi kalmistult ära ka kellatornis olnud kell (lähemalt allpool).

Taavi Pae toob oma magistritöös välja seaduspära, mille järgi kihelkonnakeskusest, kus on kaks kalmistut, maetakse inimesi kihelkonna erinevatelt äärealadelt vastavalt kalmistu ilmakaarelisele paiknemisele kirikust. Seda kinnitab ka Milvi Hirvlaane Kanepi näitel, kus kihelkonna kagupoolne elanikkond maetakse Kanepi Mäe kalmistule ning ülejäänud Kanepi Ala kalmistule.³⁵ Sellise jaotuse kujunemise põhjuseks peetakse eelkõige praktilisust, mis tänaseks päevaks on tänu põlvkondade järjepidevusele omandanud ka teatava traditsiooni tähenduse, olles ilmselt ka praegu täiesti kehtiv seaduspära. Samas on seda kohalikke olusid sügavuti tundmata keeruline tõestada.

Igaljuhul on Kanepi-Ala kalmistu tänasel päeval endiselt oluliseks matmiskohaks. Tsiteerides Milvi Hirvlaant:

[Kanepi elanike] kihelkondlik päritolu kõige rohkem tunnetatav kalmistutel. Kanepi kihelkonna inimesed tuuakse ikka oma kihelkonnakalmistule viimsele puhkepaigale. Näiteks olid aastatel 1951–60 Mäe ja Ala kalmistutule maetutest vaid 1/3 Kanepi vallast (toonasest külanõukogust), ülejäänute viimane koht oli [...] kokku 58-st erinevast kohast. Mõnel aastal on matuserong tulnud isegi Tallinnast ja Saaremaalt, Otepääst ja lähemast ümbrusest rääkimata. Kodukalmistuile tuuakse sageli ka välismaalt tuhaurnid.³⁶

Samuti on tehtud hiljem Kanepiga seotud, aga võõrsile maetud inimeste ümbermatmisi (nii nt maeti tõstmise maailmameistri Saul Hallapi põrm tema 100. sünniaastapäeval 1992 ümber Ala kalmistule).

³⁵ Milvi Hirvlaane suuline teade Taavi Paele, tsit: Pae, Eesti kalmistute kujunemise..., lk 48.

³⁶ M. Hirvlaane, Minu Kanepi, lk 15–16.

3. Olemasolev olukord ja väärtused

Kalmistule kuuluv ala on 4,2 ha, müüriga ümbritsetud ala pindala on u 3 ha. Maetud on ka müürist väljapoole – kalmistust idas on näha mitmeid hooldamata haudu, millest enamik kuulub teadaolevalt 1926. aastal avatud Erastvere hooldekodu elanikele.³⁷ Hooldekodu jaoks on ettenähtud ka ala kalmistu põhjanurgas. Madal, kohati sideaineta maakivimüüri ümbritseb kalmistut neljast küljest, kalmistu peavärav asub edelaküljes (vt ill 7), sealt algava peatee otsas kalmistu kirdemüüris on teine, ilma väravaehitiseda sissepääs. Kruusaga kaetud parkla asub peavärava ees (ill 8), võimalus auto parkimiseks on ka tagumise sissepääsu juures.

Peavärava ees asub plekktahvel kalmistuplaaniga ja infoga kalmistul olevate kultuurilooliste haudade kohta (ill 7). Teine, puidust infotahvel kalmistu eeskirja ja igapäevast korraldust puudutava infoga on vahetult peavärava taga ning kolmas tagumise sissepääsu ligidal väljaspool kalmistu müüri. Jäätmete kogumiseks on kalmistu mõlema sissepääsu ligiduses prügikonteinerid nii sega- kui ka haljastusjäätmete jaoks (ill 10). Siiski on haljastusjäätmed kuhjatud ka kalmistu tagumise müüri taha (ill 11).



6. Kanepi-Ala kalmistu droonifoto. Foto Artur Tärna, 03.04.2019. A – kabel; B – kellatorn, C – peavärav; rohelisega on märgitud piirdemüür ja valge punktiiriga peamised teed. Alumine, pikendatud osa on 1938. aastal tehtud kalmistu laiendus.

³⁷ Suuline informatsioon kalmistuvaht Margus Veskemaalt (aprill 2019).

Kalmistu tarbeks vett saab nii peavärava kui tagumise sissepääsu läheduses olevatest pinna- ja sademeveetoitelistest tiikidest (ill 9). Tööriistade hoidmiseks eraldi koht puudub, neid ladustatakse kalmistu tagumise sissepääsu taga oleva teadetetahvli juures (ill 12), aga ka maakivist kabeli seinajal (ill 11).



7. Vaade peaväravale, 28.04.2019



8. Vaade parklale, 28.04.2019



9. Veevõtutiik kalmistust kirdes, 28.04.2019



10. Jätmete ladustamise ala ja kuivkäimla, 28.04.2019



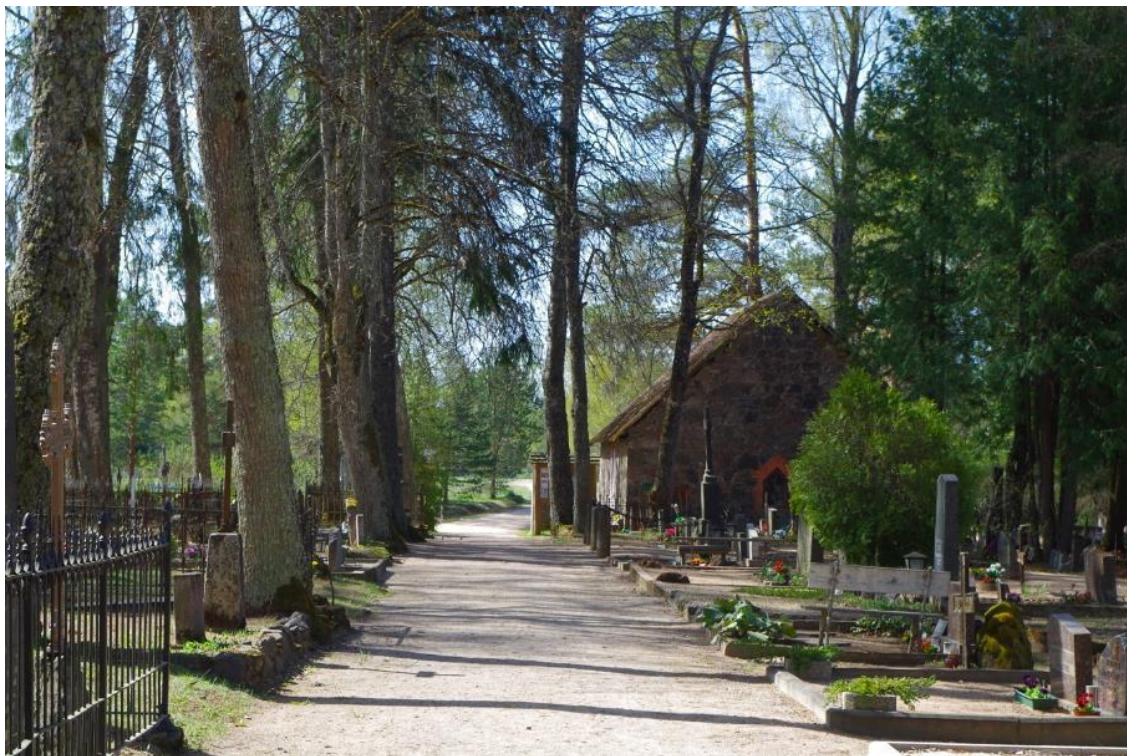
11. Põhjamüüri taha kuhjatud haljastusjätmed, 28.04.2019



12. Infotahvel kalmistu tagumise värava juures 19.02.2019

Kalmistul on väljakujunenud korrapäratu teedevõrk, mis lähtub peaväravast alguse saavast peateest ning sellega ristuvast kellatorni juurde viivast teest (ill 6). Viimane on küll oma tähtsuse peamise teljena kaotanud, kuna tee lõpus olnud arvatav sissepääs (vt ill 5 eelmises ptk-s) on praeguseks kivide ja pinnasega täidetud. Ülejäänud teed paiknevad korrapäratult,

kalmistu läänepoolsel alal on nii haudade kui teede asend sõltuv looduslikust ida-lääne suunalisest süvendist, mille liigniiske pinnase tõttu sinna maetud ei ole. Kaks peateed on pinnasekattega, muud haudadevahelised teed on murukattega.



13. Kalmistu peatee, 29.04.2019

Kalmistu üldilme on mitmekesine, läbi peavärava sisenedes võib kohe esmapilgul näha rohkem kui sajandivanuseid hauatähiseid kõrvuti hiljutiste haudadega (ill 14, 15). Hauaplatsid on samuti väga individuaalse kujundusega, siin kohtab pea igale ajastule omaseid hauatähiseid ning kaunistamisvõtteid. Surnuaia tagumises osas on ammu kasutusest väljas hauaplatsidest kujunenud ristidega muruala. Metallristide rohkus Kanepi-Ala kalmistul olevat sageli aluseks ekslikule arvamusele, nagu oleks tegemist kihelkonna vanima rahupaigaga.³⁸

Haljastusest domineerib kõrghaljastus. Kalmistu keskosas on tooniandvad peateed üheltpoolt ääristavad pärnad, kalmude vahel korrapäratult asuvad kuused ja paar lehist ning kaske – nende kasvu ja läbimõõdu järgi otsustades võib olla tegu kalmistu rajamisaegsete puudega, millest mitmed on praeguseks täielikult või osaliselt kuivanud. Lisaks esineb madalamaid lehtpuid (peamiselt vahtrad), mõni kadakas, kellatorni läheduses on grupp mände ning elupuid, ülekasvanud elupuuderida asub ka kabeli läheduses. Idapoolse

³⁸ P. Lail, Kanepi kalmistute ajaloost, 1.

piirdemüüri peal ja sees kasvavad samuti mitmed kõrgekasvulised ja jämedad kased ja männid, kuid kuna on teada, et piirdemüür rajati sinna 1930. aastate lõpul kalmistu laiendamise käigus, siis on ka puud pärit mitte varasemast kui sellest ajast. Hauaplatside kujunduses on kasutatud peamiselt madalat püsitaimestikku, kahjuks on siiski haudadele istutatud ka suuri puid (kuused, kased).



14. Vanemad hauad kalmistu põhjaosas, 29.04.2019



15. Uuemad hauaplatsid kalmistu keskosas, 29.04.2019



16, 17. Rehamustrite näiteid, 29.04.2019

Üldiselt meie maakalmistutel süvenev tendents kasutada hauaplatside kaunistamisel “hooldusvabasisid” kunstmaterjale pole õnneks siin väga levinud (mõne erandiga), pigem järgitakse traditsioonilist liiva või mullapinna ning madalate püsikute ja üheaastaste lilledega

kaetud platsikujundust, kus lilled on kas klumbina hauatähise ees või omaette kivist ümbrises. Siiski on näha palju kunstlilli, eriti varakevadisel ajal, mis on mõistetav ja ilmselt ka üldiselt paratamatu nähtus meie maasurnuaedades, arvestades et haudade hooldajad elavad üha sagedamini kaugel. Samuti on levinud plastikäärte kasutamine – mitte küll kogu haua piiretena, vaid väiksemate istutusala ümber. Hauatähistest on esindatud pea kõik alates 19. sajandi teisest poolest kalmistutel esinevad tähiste tüübid ja materjalid.

Palju kasutatakse Kanepi-Alal veel ka hauapinnale rehaga triipude (ja ka keerulisemate mustrite) tõmbamist (vt ill 16 ja 17). Õnneks pole väga levinud aluskile või mõne muu materjali kasutamine umbrohu kasvu tõkestamiseks.

3.1. Ehitised

Kanepi-Ala kalmistumüüri sees asub kaks ehitist: maakivist kabel kohe peavärava juures (ill 6: A) ning puidust ja laastukatustega kahekorruseline kellatorn kalmistu keskosas (ill 6: B). Kalmistumüürist väljaspool asub puidust kuivkäimla, eraldi hoone tööriistade hoidmiseks puudub. Infomaterjalide jaoks on kaks puidust tahvlit – üks kohe sissepääsu juures, teine idas kalmistumüüri taga. Sinna on Kanepi vallavalitsusel kavas rajada ka tööriistakuur.³⁹

3.1.1. Kabel

Kabeli ehitusaega ei õnnestunud kasutatud materjalide põhjal ja selle töö raames välja selgitada. 1848. aasta 2. jaanuaril toimunud kirikukonvendi koosoleku protokollist võib lugeda, et uuele kalmistule on plaanis on rajada puust ja kivivundamendil kabel (*ein Leichenhaus von Holz und auf steinernen Fundament*).⁴⁰ Ehituse teoksaamisest lõppenud aastal annab kinnitust märge konvendi protokollis 28. detsembrist 1849, kus on öeldud, et uuele surnuaiale sai ehitatud puust õlgkatusega kabel (*aus Holz mit neuen Strohdache*).⁴¹ Seega on jutt praeguse kivist kabeli puidust eelkäijast.

Praeguse kabeli ehitusaega ei õnnestunud mul selle töö mahu raames väljas elgitada. Kohaliku pärimuse andmetel on ehitusel osalenud Kooraste, Karste, Jõksi ja Kanepi taluperemeeste nimed graveeritud tellistele, mis ümbritsevad kabeli ust ja aknaid.⁴² Kividel

³⁹ Suuline teade kalmistuvahilt Margus Veskemaalt (aprill 2019).

⁴⁰ RA EAA.1267.1.31, l 215.

⁴¹ RA EAA.1267.1.31, l 228.

⁴² Kultuuriloolisi kalme Kanepi Ala kalmistul,

<http://kanepikultuurilugu.blogspot.com/2014/10/kultuuriloolisi-kalme-kanepi-ala.html> (vaadatud 03.02.2019).

võib tööpoolest leida erinevaid daatumeid ja nimesid (ill 23), neid on aga kraabitud sinna hilisematelgi aegadel, nii et hoone rajamisaeg ei selgu ka sealt.



18, 19. Kanepi-Ala kalmistu kabel, ülal vaade idast, all loodest, 06.04.2019

Kabel on põhiplaani ristkülikukujuline (11×10 m) maakividest ehitis, seinad on krohvimata, vabas laos müürikivide vahed on täidetud lubimördi ning väiksemate kividega (ill 18 ja 19, 20). Avade ümbrused on ääristatud dekoratiivse, punastest keraamilistest tellistest (edaspidi trellised) laoga, mis on värava kohalt lagunenu (ill 22).



20. Kabeli tagumine külg, näha on kahest prussist koosnev müürlatt ja sarikate ning laetalade otsad, 19.02.2019



Põhiplaanilt koosneb hoone ühest suurest ruumist. Katusekate ega -tarind pole algupärane. Müürlatiks on kaks teineteise peale asetatud prussi, ristkülikujulise ristlõikega laetalad on tapitud prusside liitekohtadesse, talasid toestavad kaks piki hoonet asetatud ning kõrvuti paigutatud terasest I-tala (ill 32), mille otsad tulevad läbi müüri ja on nähtavad edelaküljel akna kohal (ill 21). Sarikaotsad on lihtsa lõikega. Katusekonstruktsiooni seisukord on hea, niiskuskahjustusi ei esine (ill 20).

21. I-talade otsad edelapoolse akna kohal, 06.04.2019



22. Kabeli lähedal kasvavad suured puud (kased, männid), mille oksad ulatuvad katusele ja kahjustavad seda, 28.04.2019

Hoonel on madala sokliga maakivivundament, sokkel on kergelt eenduv. Hoone ainus, surnuaia peatee poole avanev uks on lai, avatäiteks on seest püstlaudadest ja väljast rõhtlaudadega kaetud kaarja ülaosaga lehed. Sulused on sepissagarate ja –lattidega hinged, tabaga kinnitatav kramplukk, ukselehe siseküljel olev karplukk ja võtmeavaga metallist lukusilt välisküljel. Ukselehed on mõlemalt poolt värvitud, välimine värvikiht on tugevalt kahjustunud, ukse alaosa kolm välimist kattelauda on praktiliselt hävinud, sisemised on tugeva niiskuskahjustusega.



← 23. Kabeli kahe poolega uks

24, 25. Ust raamistav tellisladu ↑
ja telliste sisse kraabitud
aastaarvud → 28.04.2019



26, 27. Kabeli ukse sulused, 28.04.2019

Hoone otstes on väikesed, gooti stiili imiteerivad teravatipulise ülaosaga ning tellisraamistusega aknaavad (ill 28 ja 29). Aknad on ühe ruuduga, aknalengid ja -raamid on algupärased. Surnuaiapoolne (ilmakaarelt kirdes) akna raam on tervikuna paremini säilinud kui vastasküljel, kus raami alumine puitosa on täielikult pehkinud. Raamide küljes on algselt kas väljapoole avanevate luukide või muu avatäite jaoks mõeldud väikesed hingesagarad (edelakülje aknal 1, kirdekülje aknal 2), vanu aknaklaase pole säilinud, praegused koos liistudega on lisatud hiljem. Mõlemal aknal on seespool raiutud sepistrellid. Hoone loodepoolne sein on ilma avadeta (ill 19 ja 20).



28, 29. Kabeli kirde- (vasakul) ja edelapoolne (paremal) aken, klaaside taga on näha sepiistrellid, 29.04.2019



30. Hingedetail edelapoolse aknapiida küljes, 28.04.2019



31. Dekoratiivne tellisrist ja tuulutussava edelaviilul, 28.04.2019

Edelaviilu ülaosas on maakivimüüri sisse laotud punastest tellistest dekoratiivne õhuava ja selle kohale risti kujutis (ill 31).

Hoonel on eterniitkattega kõrge viilkatus. Katusekate on tugevalt sammaldunud, nii et selle seisukord on raskesti kindlakstehtav. Katuse otsalauad on pehkinud. Harjalaud olemas ja terve (ill 18–20). Hoonel puuduvad vihmaveerennid, samuti ei taga maapinnakalded sademevee eemalevalgumist hoonest.

Kabeli siseruumi katab nn must lagi (ill 32). Laepealne on soojustamata. Kuigi otseselt pääsu pööningule ei ole, saab läbi laes olevate avade kindlaks teha, et katusest läbijookse ei ole ja katusekonstruktsioon on heas seisukorras. Siseseinad on krohvimata. Põrand on betoonist, ukse esine lävepakk on tahatud kivist.



32. Kabeli sisevaade, 06.04.2019

Varasematel aastatel on kabelis hoitud lahkunute kirste ja korraldatud seal ka nende ärasaatmist. Praegusel ajal kasutatakse hoonet hoiuruumina. Kabeli seinu äärde on kogutud haudadelt eemaldatud metallriste ning kalmistul kasutamiseks mõeldud tööriistu.

3.1.2. Kellatorn



33. Kellatorn Kanepi-Ala kalmistul (vaade kagust), 10.10.2018

Kanepi-Ala kalmistu keskosas asuv arhailise ilmega puidust kellatorn on on kalmistu üks domineerivamaid objekte, mis tõuseb esile erinevates vaadetes. Eesti kontekstis on kellatorni hoone üpris haruldane. Erinevalt põhja- ja lõunanaabritest pole kirikust eraldiseisvad kellatornid Eestis väga levinud, ka kalmistutel on kellatorn enamasti koos kabeliga⁴³ (või siis kombineeritud väravehitisega).

Eestist on laiemalt teada Kihelkonna kiriku kellatorn (püstitati 1638. aastal) Saaremaal, mis asub kirikust mõnisada meetrit eemal pirotesksel kõrgendikul, ning Kudjape kalmistul asuv kellatorn⁴⁴. 1992. aastal ehitati eraldiseisev puidust kellatorn Rooslepa kalmistule, kuid 2007. aastal taastati kogu 1834. aastal ehitatud ja pärast Teist maailmasõda lagunenu kivist kabel koos uhiuue kellatorniga. Uus on ka Pikva kalmistu kabeli kõrval seisev kellatorn (ehitati 2011), selle ehituskontekst on aga seotud Tallinna diakonisside haigla (praeguse Magdaleena haigla kõrval) kabeli päästmiseks selle kolimisega Pikva mõisa juurde, nii et tegu pole algselt sellesse kohta planeeritud ehitisega.

Lõuna-Eestis võib võrdluseks tuua Misso kalmistu kabel-kellatorni (ill 34), mis ehitati (hoone on aga kahjuks viimase remondi käigus 2016. aastal saanud uue tumeda plekk-katuse tõttu oma algupärase ilme suuresti kaotanud). Ja teisena omapärase kujuga Osula kabeli koos

⁴³ Leele Välja, Jalutaja teejuht (Solnessi Arhitektuurikirjastus, 2014), lk 193.

⁴⁴ Kudjape kellatorni kohta vt samas, lk 193–194.

värvehitise (ill 35). Kabel on kahekorruseline, alumine korrus maakivist-telistest segalaoga, ülemine puidust laudvooderdusega. Tornikiiver on laastukattega. Puutli kalmistikiriku kellatorn on välisilmelt Kanepi-Ala kellatorniga sarnane, kuid ehitati alles 1935. aastal.



34, 35. Misso kabel-kellatorn vasakul (foto Tõnis Taavet, 2010) ja Osula kalmistu värvahoone paremal (foto Mirja Ots, 2018) (Kultuurimälestiste riiklik register, vaadatu 28.04.2019)



36. Malvaste prohvet Eelija kabel, ehit 1925 (foto lehelt: Õigeuskirik Hiiumaal, <http://www.kirik-hiiumaal.ee/> (vaadatud 29.04.2019).

Kanepi-Ala kellatorni ehitamine jääb eelpooltoodud näidetest kindlasti palju varasemasse aega. Kirjandusest käib läbi väide, et Kanepi kirikukroonika andmetel ehitati puidust kellatorn kalmistule 1851. aastal.⁴⁵ Kirikukroonikas on aga paraku ajavahemikus 1849–83

⁴⁵ P. Lail, Märkmeid kanepi kalmistute ajaloost.

lünk, mistõttu ei saa tõestada selle daatumi tegelikkusele vastamist.⁴⁶ Kindel on aga see, et 1847. aastal rajatud kalmistule kellatorni rajamine oli algusest peale vajalik, kuna Kanepi kiriku tornis asuva hingekella kaja allasuvale puhkepaigale ei ulatunud. 1889. aasta kirikukroonikas juttu alumisele surnuaiale (*auf dem unteren Kirchhof*) uue kellatorni (*neues Glockenthurm*) ehitamisest.⁴⁷ Kuna ka teadaolevalt varem Kanepi-Alal asunud tornikell on valmistatud 1888. aastal (vt allpool), on väga tõenäoline, et seda võibki pidada praeguse kellatorni ehitusaastaks (välistamata võimalust, et enne seda oli olemas juba ka eelmine kellatorn).⁴⁸ Ja arvata võib, et üldjoontes algupärasel kujul on see hoone säilinud tänapäevani.

Lõuna-Eesti kontekstis ei saa mööda vaadata tõsiasjast, et tänase Liivimaa lõunapoolses osas (tänapäevase Läti alal) olid kirikutest eraldiseisvad kellatornid vägagi levinud. Põhjuseks peetakse nii kirikute hõredat paiknemist kui ka ehituslikku tava ehitada kirikud üldse ilma tornita.⁴⁹ Pärast Katariina II alates 1772. Aastast antud ukaase sai Liivimaal (niisamuti Kuramaal) tavaliseks, et vastarajatud surnuaedadesse asuti kohe ka kellatorne rajama ning sinna kellade hankimiseks kogukonna liikmete seas korjandusi korraldama. Kuna viimane oli suur väljaminek, siis oligi tavaline, et torni ehituseks ei hakatud linnadest kalleid ehitusmeistreid kutsuma, vaid sellega said hakkama kohalikud talupojad. Sellest tulenevalt on maakalmistute kellatornid valdavalt talupojaarhitektuuri esindavad arhailise ja rustikaalse



ilmega ning puit- või õlglkatusega lihtsakoelised hooned, mida ehitati vastavalt oma oskustele ja kogemustele, seejuures sageli ka ehitusvigu tehes.⁵⁰

37. Näiteid eraldiseisvatest puidust kellatornidest Põhja-Läti alalt: vasakul Raģeļi (ehit 1882) ja paremal Lielstraupe (ehit 1744) kellatorn (Campe, *Glockengerüste*, 28–29).

⁴⁶ Kirikukonvendi protokollis 1851. aastast on juttu küll kalmistule uue kella hankimisest (RA EAA.1267.1.32, l 14, 21p: kirikukonvendi protokollid 1850–1875).

⁴⁷ RA EAA.1267.1.36, l. 37.

⁴⁸ Hoone viimase fotografeerimise käigus leidis allakirjutanu ka kellatorni ükselt neid oletusi toetava aastaarvu 1889 (ill 59).

⁴⁹ Paul Campe, *Glockengerüste und Glockentürme der Landkirchen und Friedhöhe Lettlands* (Bonn: Baltisches Forschungsinstitut, 1955), 5.

⁵⁰ Campe, *Glockengerüste*, 9.

Kanepi-Ala kellatorn on väike ruudukujulise põhiplaaniga (alumine korrus 3,2 × 3,2 m, ülemine korrus 2,8 × 2,8m) ehitis. Alumine korrus on kahelt poolt tahatud rõhtpalgist, tihendatud samblaga. Nurgaseotiseks on peithammastapp. Ülemine korrus on põhiplaanilt mõnevõrra väiksem, alumise korruse eenduvad seinad on kaetud laastukatusena. Ülemine korrus on karkassehitis, mis on kaetud profileeritud poolpunnlaudisega (ill 38, 39). Ei saa välistada ka võimalust, et algselt oli kattelaud (või oli see nii planeeritud) ka alumisel korruse palgi peal. See on aga kõigest oletus.



38, 39. Vaade kellatornile lõunast (vasakul) ja loodest (paremal), 10.10.2018



Hoonet katab kõrge laastudega kaetud tornikiiver, mille tipus on lihtne käsitööna sepistatud metallrist (ill 40).

Torniosas on kõigis neljas ilmakaares kõlaluukide avad, avatäiteks on püstlaudadest ja väljast rõhtlaudisega kaetud luugid. Luugid kinnituvad hoonele kahe sepislatthingega (algselt on olnud igal luugil kolm hinge, keskmise hinge koht on laudises näha). Hingede latid asuvad laudise all (ill 42).

40. Sepisrist kellatorni tipus, 28.04.2019

Seespool on tuule- ja sulgemishaagid (ill 43). Neljast luugist kolm on rahuldavas seisukorras, lõunapoolse luugi ülaosa on tugeva veekahjustusega ning luugi ümbruse laudis nii seest kui väljast pehkinud (ill 42).



41 ja 42. Kõlaluugid kirde- (vasakul) ja edelaseinas (paremal), 19.02. ja 28.04.2019



43, 44. Loodepoolne kõlaluuk seestpoolt (vasakul) ja edelapoolse luugi sepishing (ülal), 28.04.2019

Sisepääs hoonesse on kagust, ukseava asub esimese palgikorra peal ja selle moodustavad ülal silluspruss, külgedel tenderpostid. Alumine pruss tekitab ukse ette kõrge astme (ill 45). Vertikaallaudisega kaetud uks asub ava sisemises servas. Sulused on sisepinnal asuv karplukk, ukse välispinnal on lukulislt ja mõlemapinnaline sepiskäpide (ill 45–47). Praegu kasutatakse hoone sulgemiseks tabaga kinnitatavat kramplukku.



45. Kellatorni uks, 28.04.2019



46, 47. Kellatorni ukse sepishinged ja karplukk, 28.04.2019

Alumise torniosa edelaseinas on ülevalt teise ja kolmanda palgi sisse raiutud nelinurkne ava, mis on mõeldud tõenäoliselt õhutuseks ja valguse sissepääsuks. Ava võib olla algselt olnud kaetud kas akna või luugiga, sest palkide välisküljel on näha sisseraiutud valts (ill 48). Hoone sokkel on pea täielikult mulla alla mattunud ning maakamar katab seda sel määral, et on keeruline selle täpset konstruktsiooni kindlaks teha, aga tõenäoliselt on tegu nurgakividega, mille vaheosa täideti sideaineta kividega (ill 49). Läve ees on tahumata lapik lävekivi (ill 45).



48. Nelinurkne ava kellatorni alumise korruse edelaseinas, 28.04.2019



49. Kellatorni vundament, vaade idast, 28.04.2019

Hoone välistarindite seisund on halb, kohati avariiline. Kuigi kultuurimälestiste riikliku registri andmetel on 2002. aastal teostatud katuse avariiremonttöid (pandi uus laastukatus) ning asendati alumine raiekord, on vahekatuse laastud kõmmeldunud, paiguti sammaldunud ning kohati irdunud. Vahekatuse räästas on liiga väike, nii et vihmavesi pääseb kahjustama

alumise korruse palke, mille tulemusel on nii palkidel kohati väga tõsine pruunmädaniku kahjustus. Kahjustunud on ka läänenurga seotise tapid (ill 51, 52).



50. Kellatorni vahekatus, vaade idast, 28.04.2019



51, 52, 53. Vasakul fotol pruunmädaniku kahjustus kellatorni loodeseinas (allpool palkidel olev punakas värv on vetika põhjustatud) ja samad kohad lähivaates, 28.04.2019

Torni kirde- ja vähemal määral ka loodekülje palkidel esineb kohati roostekarva kiht, mis viitab vetika elutegevusele (ill 53) ja mingit ohtu puidule ei kujuta.⁵¹ Kellatorni sees pole kahjustusi näha, puitkonstruktsioonid on avatud ja kuivad, vajumismärke ei ole.



Torni ülemise osa laudis on kogu perimeetris ilmastiku mõjul tugevalt kahjustatud. Kõige halvemas olukorras on hoone päikesepoolsete külgede laudis, kuna seal on toimunud kõige kiiremad niiskustaseme ja temperatuuri muutused. Laudade kuivamise ja kõmmeldumise tulemusel on need omavahel punnidest lahti (ill 42, 54).

54. Laudis edelaluugi servas, 28.04.2019

Katusekonstruktsioonid ning laastukate on seestpoolt kuivad ja läbijooksudeta. Kahe korruse vahel olev vahelagi on terve ja kuiv, trepid koras (mitte algupärased), ülemisel korrusel tornikella riputamise konstruktsioon.



55, 56. Kellatorni läänenurk (vasakul) ja edelaseina vahekatus seestpoolt, 28.04.2019

⁵¹ Selle info eest tänan prof Kurmo Konsat.

Kella ennast enam kellatornis ei ole. Seoses metallivaraste ohuga viidi see 1990. aasta lõpus ära Kanepi kirikusse, praegusel hetkel on Kanepi-Ala kellatorni kell aga kasutusel Heimtali Peetri kirikus Võru maakonnas.⁵²



57. Tornikella kandekonstruktsioon, 06.04.2019



58. Kellatornis hoiustatakse kolme rahuldavas seisukorras plekkpärja, 28.04.2019

⁵² Tornikell on kunstimälestisena riikliku kaitse all (reg-nr 5100), Kultuuriväärtuste riikliku registri andmetel on tegu 1880. aastal Venemaal valmistatud 54 cm kõrge ja 49 cm-se läbimõõduga malmist ja pronksist kellaga.

Kogu hoone seisukorda iseloomustab sisemiste konstruktsioonide oluliselt parem säilivus võrreldes eksterjöõri puitosadega. Hoone palk- ja laudtarindite restaureerimine on lähiajal hoone säilivuse tagamiseks vältimatu.



59. Aastaarv 1889 kellatorni uktsel, 29.04.2019

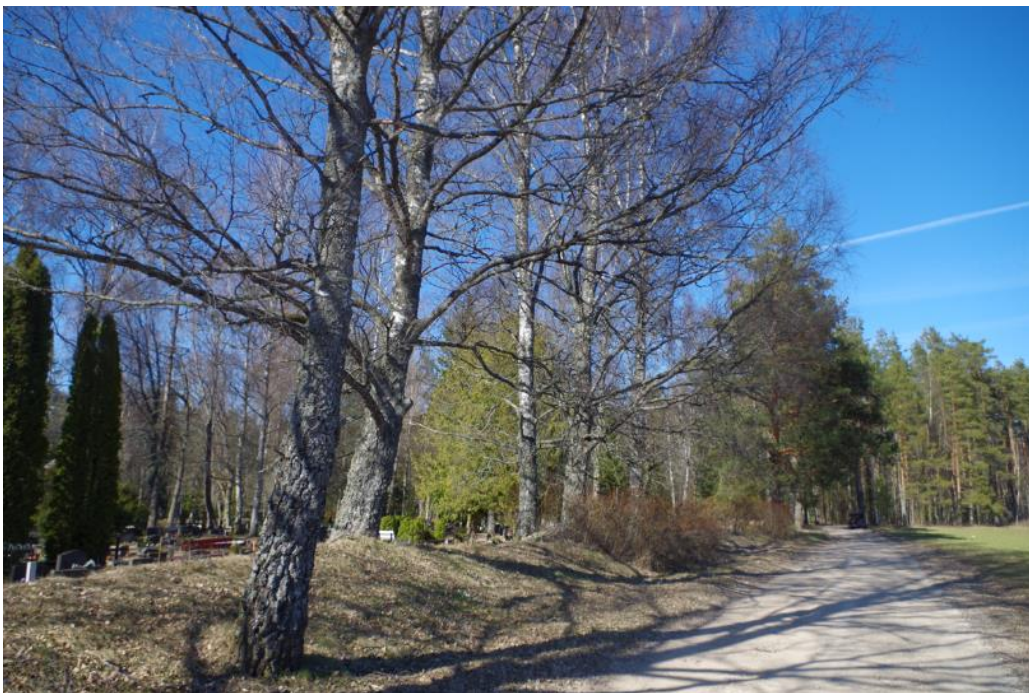
3.1.3. Piirdemüür

Kalmistut ümbritseb neljast küljest maakividest piirdemüür. Põhiosas on see laotud lubimördiga, mõned osad on parandatud ka kuivlaoga. Müüri kõrgus on keskmiselt 0,5–1 m. Kuigi on ka peaaegu maapinna tasa olevaid või pinnasega täielikult kaetud osasid, on müür siiski kogu ulatuses visuaalselt fikseeritav. Tagumises (kirde-) osas on müüris paar pikemat ava, kuhu on tekkinud ka teine sissepääs surnuaiale.

Kogu müüri seisukord tervikuna on halb. Parklapoolses (edela-) küljes kasvab müüril tihe põõsastik, mida on küll hoitakse pügamisega kontrolli all, aga juured on sideaine kivide vahelt juba suuresti välja surunud. Nn uue osa müüri peal ja vahetus läheduses kasvavad suured puud (kased ja männid). Puude-põõsaste eemaldamine tähendaks aga müüri täielikku uuestiladumist.



60. Kalmistu piirdemüür parkla kõrval, esiplaanil 1937. aastal rajatud uue osa nurk, 28.04.2019



61. Kalmistu uue osa piirdemüür on alguslõigis pea täielikult pinnasega kaetud ning kohati lausa selle peal kasvavad suured puud, 28.04.2019



62. Piirdemüür kalmistu loodeküljel, keskmine, pinnasega täidetud koht on see, kus ajaloolisel plaanil (ill 6) on märgitud kuuri või hoiuruumi asukoht (Aufbewahrungskammer), 06.04.2019



63. Piirdemüür kalmistu läänenurgas, näha on kalmistu keskossa suubuv ida-lääne suunaline looduslik org, 06.04.2019.

Ajaloolised väravehitised puuduvad, sissepääsu tähistavad kaks sissepoole kaldu “lõigatud” ülemise osaga silikaattellisest posti (samasugused postid on ka Kanepi-Mäe kalmistu väravateks) (ill 7).

3.2. Hauatähised

3.2.1. Metallristid ja -piirdeaiad

19. sajandi esimene pool tõi senikasutatud traditsiooniliste hauatähiste materjalide – kivi ja puidu kõrvale uue materjalina metalli. Kanepi-Ala kalmistu rajamine langebki aega, kui kõige enamkasutatavamateks hauatähisteks olid metallristid. Ristide sepiamine ja monteerimine tehastes ning malmivalu areng tõi muudatusi ka kalmistukultuuri. Uus tehnoloogia võimaldas teisi vorme.

Esimesed malmvaluristid püstitati 1830. aastatel ja olid kasutusel kuni 1930. aastateni. Kõrvuti malmivalust ristidega hakati valmistama sepiariste; algul külaseppade, 19. sajandi keskel aga juba artellide poolt. 19. sajandi keskel hakati püstitama ka metallist hauapiirdeid. Sepiaristid ning hauapiirdeid olid valdavalt kasutusel kuni 1930. aastateni.

Päris käsitööna valminud sepiariste Kanepi-Alalt leida ei ole, küll aga on siin mitmekesine valik metallitöökodades pooltööstuslikult valmistatud sepi- ja valuristidest. Kuna sellisel toodangul reeglina meistrimärke pole, ristide tüpoloogiat pole aga seni veel ammendavalt uuritud⁵³, teen järgnevas ülevaates Kanepi-Ala kalmistul leiduvate ristide hulgast subjektiivse valiku ning kirjeldan mulle millegipoolest enim silma hakanud riste.

Kanepi-Ala surnuaial on näha, et sepiariste on valmistatud erineva paksuse ja laiusega lattrauast. Kujult on tegemist reeglina ladina ristidega. Haarade kujundus on väga eripalgeline, seejuures on kasutatud nii kataloogikaubana müüdud ehisdetaile ja toorikuid kui ka kohalikus töökojas spiraalselt keerutatud raudvarrast. Haarade ristumiskohad on enamasti kaunistatud, sealsed ehisdetaile koos risti haaradega moodustavad ristpõimiku.⁵⁴ Risti detaile on kinnitatud üksteise külge neetide või klambritega.⁵⁵ Ristid on asetatud metallkiilu abil kivisse, kuhu tehti selleks vajalik süvend. Ristide kujundus võis olla nii välismaiste tootekataloogide järgi valmistatud masstoodang, aga oli ka metallitöökodasid, kes valmistasid risti vastavalt tellija soovile ja joonistele.⁵⁶

⁵³ Eve Lumi pakub välja sepiaristide eristamise haarade teravatipuliste (puuleht, nool, tõstetud tipp jm), kandiliste ja ümarkaarsete lõpetuste, samuti aga haarade sees olevate kujunduselementide alusel (Lumi, Sepiaristid, lk 23–25), malmristidel ta kahjuks oma töös pikemalt ie peatu.

⁵⁴ Lumi, Sepiaristid, lk

⁵⁵ Lumi, Sepiaristid, 10–11.

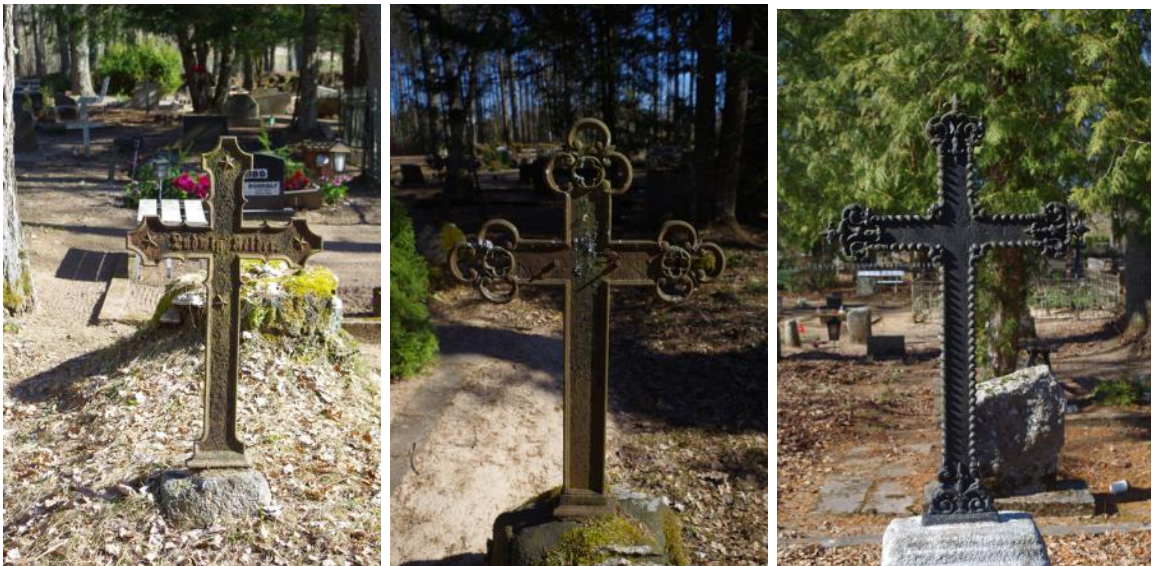
⁵⁶ Nt olevat pakkunud sellist teenust 1893. aastal ilmunud Põllumehe käsiraamatus meister C. E. Lesta töökoda Tartus (Lumi, Sepiaristid, lk 14).



64. Ühel haulal olevad sama kujundusega, aga eri mõõdus ristid, 06.04.2019.



65, 66. Juugendliku taim- ja väänornamendiga kaunistatud metallristid, 06.04.2019.



67. Valik Kanepi-Ala kalmistu teras- ja malmriste, 06.04.2019.

Silma paistavad üksikud erandliku kujundusega ristid. Näiteks perek Johan Mandeli hauatähis, mis on mõõtudelt keskmisest suurem ning mille kujunduses on kasutatud juugendlikku dekoori (ill 65, 66).

Teadu on, et ajalooliselt metallriste ka värviti, kuid algne värv pole meie ajani säilinud. Nõukogude ajal kasutati ristide värvimiseks musta ahjulakki, mida on siinseal veel paiguti näha. Nüüdseks on aga mitmed ristid ka juba uuesti üle värvitud, Kanepi-Alal võib näha nii kuldseks, hõbedaseks kui ka läikivmustaks värvitud riste.

Haarade ristumise nelitisele oli reeglina kinnitatud vasesulamist tekstiplaat maetu(te) nime(de)ga, eluaastate ja teisel pool vahel ka plaat mälestussalmikesega. Neid plaate on ilmselt aja jooksul kõige enam kaduma läinud, Kanepi-Alal on neid aga ka veel hulgaliselt säilinud.

19. sajandil muutus haudade kaunistamisel suureks moeks plekkpärgade kasutamine. Puulehtede, taimede ja lilleõite imitatsioonidega ning klaaskaanega suletud plekkvannides hoitavad plekkpärjad olid algselt luksuskaup ja püsisid haudadel väga kaua, olles tavapäraseks nähtuseks kuni 1960. aastateni välja.⁵⁷ Tänapäevaks on neid kalmistutel näha veel vaid üksikutel juhtudel, enamasti on need ära visatud, jõudnud metalli kokkuostu või siis leidnud omale hoiukoha kirikute ja kabelite pööningutel ning kuurides. Kanepi-Ala kalmistul õnnestus leida vaid üks väga halvas seisundis, praktiliselt purunenud plekkpärg (ill 68), millest on ilmselt rohkem detaile kaduma läinud. Kellatornis võib näha veel paari, oluliselt paremini säilinud pärga (ill 58).



68. Ainuke Kanepi-Ala kalmistul säilinud plekkpärg, 06.04.2019.

⁵⁷ Eduard Rajari, Kalmistukultuuri muutumisest Eesti alal. – Pärnu Postimees, 07.04.2011.



69. Kalmistul on säilinud u 30 metallpiirdeaeda, 28.04.2019

Kalmistul on säilinud u 30 metallpiirdeaeda, seda nii kasutuses väljas ja hooldamata kui ka tänapäevaste haudade juures. Metallristide, -piirete ning -pärgade saatus on keeruline. Neid

on peetud nii esteetiliselt sobimatuteks⁵⁸ kui ka taasiseseisvumise perioodil metalli hinna tõttu ahvatlevaks sihmärgiks rüüstajatele, mistõttu on neid aja jooksul massiliselt haudadelt eemaldatud. Teiseks on sage ristide murdumine rooste tõttu. Ka Kanepi-Ala kalmistul on eri aegadel tehtud fotodelt näha, et kabeliseina äärde on ladustatud pea alati suurem või väiksem kogus oma algsest kohalt eemaldatud riste, mille edasine saatus ei ole enam kindlakstehtav.

3.2.2. Hauakivid (kivi ja betoon)

Kanepi-Ala kalmistul on metalltähiste kõrval paralleelselt kasutatud ka kivist hauatähiseid – nii samba-, looduslikus vormis kivi- kui ka ristikujulistena, samuti esineb arvukalt lihtsakujust hauptlaate. Materjalideks on peamiselt erinevad graniidi liigid, on ka üksikud marmorist hauatähised (plaatidena, marmoriste ega sambaid ei esine).

Betooni laialdane kasutamine Eestis algas pärast 1870. aastat, kui Kundas hakati tootma portlandtsementi. Sellest moodsast materjalist valati piirdeid, hauakive-piirdekõrgendeid, millesse kinnitati tekstitahvlid, isegi hauasambaid. Eriti läks betoon kalmistuinventari materjalina moodi 1930. aastatel. Kanepi-Ala kalmistul on säilinud vähemalt üks keerukam ja dekoratiivne betoonpiire (ill 74), samuti võib üksikutel haudadel näha veel hauakaste ja betoonkääpaid (ill 78). Luksuslikemate looduskiviristide ja -sammaste kõrval kasutatakse ka odavamaid betoonriste, mis sageli oli kohalike ettevõtlike talumeeste toodang.

Kunstipäraselt valatud betoonpiirete asemel hakati 1960. tegema odavaid betoonrante, kuni need vanadel kalmistutel lausa keelati. Asemele tulid betoonplokkidest piirded. Kanepi-Alal võib samuti näha lihtsate randikujuliste betoonpiirete ja ka kõnnitee äärekivide kasutamist, kuid see ei ole domineeriv.⁵⁹

Kanepi-Ala kalmistul ei ole ühtegi skulpturaalset hauatähist, on vaid mõned dekoratiivselt kaunistatud ristide kivibaasid (ill 70, 71) ning looduskividest väljaraiutud nimed ja daatumid (ill 72).

⁵⁸ Nt kirjutati ajakirjas Maret 1932. aastal: “Raudaedade ja plekkpäärgade rägistik jätab mulje, nagu puhkaksid lahkunud traattökete vahel, nagu kardaksid leinajad, et surnud ei saa muidu rahu, kui nende rahupaik peab olema ümbritsetud raua ja lukuga.” Tsit: Vana kalmistu Tapal – ajalooäärtus ja mälestus tulevastele põlvedele. – Virumaa Teataja, 21.10.2015

⁵⁹ Rajari, Kalmistukultuuri muutumisest.



70. Tõenäoliselt matusega kaasaegne (1917) kivirist kõrgreljeefse lille- ja lehemotiividega kaunistatud aluskivil, 29.04.2019



71. Ajalooline ülevärvitud malmrist abstraktse mustri aluskivil, 29.04.2019



72. Looduskivisse raiutud perekonnanimi (arvatavasti 1970. aastatest), 29.04.2019



73. Lihvitud betoonist hauasammas, 28.04.2019



74. Kunstipärane, veidi barokse joonega betoonist hauapiire, 28.04.2019



75. Nõukogude-aegne metallpiire, 28.04.2019



76. Moodsad hauakattematerjalid – esiplaanil valge ümarakiviline killustik, taga kunstmuru, 28.04.2019

Sinimustvalgete lippude ja spetsiaalsete tähistega on märgitud ära Vabadussõjas langenute ja Vabadusristi kavaleride haud (viimaseid puhkab Kanepi-Ala kalmistul kolm: Johannes-Valter Tina, Juhan Mitt ja Rudolf Ader).



77, 78. 1919 Vabadussõjas langenud Oskar Pelti (üleväl) ja Vabadusristi kavaleri Juhan Miti haud (all), 28.04.2019

4. Ettepanekud kalmistu hooldamiseks ja hoonete restaureerimiseks

4.1. Üldine heakord

Kuigi Kanepi-Ala kalmistul on veel uuteks matusteks ruumi, tuleks arvestada siiski võimalusega kalmistu laiendamiseks. Sellisel juhul tuleks kavandavate uute matmiskvartalite või teede projekteerimise puhul arvestada olemasolevat miljööd, traditsioone ning kalmistu väljakujunenud struktuuri.

Kalmistu kõrghaljastus vajab kiiresti pädeva haljastusspetsialisti sekkumist, kuna mitmed puud on kuivanud ja ohtlikus seisukorras. Lähtudes kalmistu senisest ilmest (domineeriv on kõrghaljastus üksikute puude näol) tuleks valida edasises haljastusel liigid kalmistul juba kasvavate puittaimede hulgast. Piirama peaks kõrgekaskasvavate puittaimede istutamist haudadele.

Kalmistule tuleks ehitada tööriistakuur- või varjualune, sobivaim oleks selleks kirdemüüri tagune ala. Tuleks uurida ka võimalusi püsiva veevõtukohana kaevu rajamise võimalust. Asendada tuleks näotud ja pehkinud pinged kabeli seina ääres.

Kalmistule nii esi- kui tagavärava ette on paigutatud konteinerid olme- ja haljastusjätmete tarvis. Siiski on haljastusjätmed (ja nende hulgas ka kunstlilli, küünlatopse) kuhjatud ka kalmistu müüri taha (ill 11). Järjepideva kontrolli ja suunamisega tuleks tagada, et ei süveneks haljastusjätmete kuhjamine selleks mitte ettenähtud kohta (st väljaspoole selleks ettenähtud konteinereid).

4.2. Kabel

Kabeli ümbrus tuleks hoida puhas, mitte ladustada kabeli müüride äärde tööriistu ja vanu hauatähiseid. Kuna kabelit ei kasutata selles algsel otstarbel (lahkunute hoidmiseks ja ärasaatmiseks), võiks seal ilmastiku eest kaitstult eksponeerida näiteks vanu metallriste, plekkpärgi jms.

Kabeli vahetusest lähedusest tuleks eemaldada suured puud (kaks kaske ja üks mänd) või piirata nende katusele ulatuvaid oksid. Kabeli katuse eterniitkate on amrotiseerunud, otsalauad pehkinud. Katusekatte vajaks lähiajal vahetust (sobivaim oleks keraamilise S-kiviga kaetud katus, nagu Kanepi-Mäe kalmistu analoogse kabelihoone puhul).

Kabeli seinamüüritise olukord on rahuldav, v.a restaureerimist vajav tellistest dekoratiivkaar sisspääsuava kohal. Edelaseinast tuleks eemaldada mittesobivad tsementmördiga tehtud parandused ning vuukida need kohad uuesti traditsioonilise lubimördiga. Restaureerimist vajavad algupärased aknalengid ja -raamid. Säilitada tuleks akende ees olevad sepi-strellid ja hingesagarad aknaraamide välisküljes.

Kabelile võiks kaaluda sademeveesüsteemi rajamist ning hoone ümber tuleb teostada vertikaalplaneerimine, et sademed müüridest ning ukseavast eemale juhtida. Hoone ümber võib teha sillutisriba.

4.3. Kellatorn

Esmajärjekorras tuleks vahetada välja vahelaastukatus ning teha kindlaks ülemise katuse seisukord (visuaalsel vaatlusel läbijookse ei esine). Seejärel selgitada välja mädanikkahjustuse ulatus⁶⁰ alumise korruse palkides ning vastavalt sellele koostada edasine restaureerimisplaan: kas piisab kahjustatud puiduosade eemaldamisest ja paikamisest või tuleb välja vahetada terved raiekorrad. Samamoodi toimida ka ülemise korruse laudise puhul, kus visuaalsel vaatlusel on laudis läbivalt pehkinud edelaseinas, aga selle olukord on halb ka teiste seinte puhul (poolpunniga lauad on kõmmeldunud ja punnidest lahtikuivanud). Kui hoone juures osutub vajalikuks laudise täielik või osaline eemaldamine, tuleks selle käigus välja tulnud vanad sepanaelad ja mud sepi-detailid säilitada ja laudise taastamisel uuesti kasutada. Korda tehtud palkseinte puhul tuleks kaaluda nende kaitsmist ilmastikuolude eest, selleks sobivad looduslikud viimistlusmaterjalid (keeduvärv, puutõrv, puutõrvaõli või tõrvavärv).⁶¹

Hoone soklikivid tuleks puhastada pinnasest ja taimestikust, et need ei kahjustaks alumisi palkikordasid, ning tagada sademevee äravool hoonest eemale. Eemaldama peab ka torni seinte läheduses kasvavad taimed.

Hoone avatäited tuleb restaureerida, torni edelaluuk asendada koopiaga, kasutades ära vana luugi sepi-suluseid. Edelaseinas olev nelinurkne ava tuleks sulgeda võrguga, et takistada lindude ja putukate hoonesse pääsemist.

⁶⁰ Vt Muinsuskaitseameti juhend: Hoonete biokahjustused, koost Urve Kallavus, <https://www.muinsuskaitseamet.ee/et/hoonete-biokahjustused-1> (28.04.2019)

⁶¹ Vt lähemalt nt Näiteid palkmajade taastamisest. MTÜ Vanaajamaja 2016; Tarmo Elvisto, Seinte välisviimistlus. – Vana maamaja: käsiraamat, koost Joosep Metslang, Tammerraamat, [s.d] jt.

4.4. Piirdemüür

Piirdemüüri kasvatamiseks tuleks esialgu piirata. Pikemas perspektiivis tuleks kaaluda võimalust müür vajalikus ulatuses lahti võtta, et see taimestikust ning pinnasest täielikult puhastada ning uuesti laduda, kasutades samu materjale ja töövõtteid, mis olemasoleva müüri puhul (vastavalt siis kuiv- või sideainega ladu).

4.5. Hauatähised

Ajaloolised hauatähised tuleks puhastada, kasutades selleks vastavale materjalile sobivat tehnoloogiat ja vahendeid.⁶² Vajadusel tähised restaureerida pädeva spetsialisti poolt.

Vanadele haudadele pealematmise korral tuleks seada tingimuseks enne 1940. aastat valmistatud hauatähiste ja -piirete säilitamine. Vältida tuleks moodsate ja kalmistule mittesobivate materjalide kasutamist (plastikust piirded, kergkruus, kunstlilled jne).

Vastavalt MuKS § 51(1) ja 52(3)^{1,2} tuleb mälestise ilmet muutvad tööd⁶³ (sh haljastustööd) kooskõlastada Muinsuskaitseametiga.

⁶² Vt lähemalt Ilme Mäesalu koostatud Muinsuskaitseameti juhendist Hauatähised. Ajalugu ja hooldus, <https://www.muinsuskaitseamet.ee/et/hauatahised-ajalugu-ja-hooldus> (29.04.2019).

⁶³ MuKS § 7(3) järgi on Ilme muutmine tegevus, mis mõjutab mälestise või muinsuskaitsealal asuva ehitise eksterjöõri ja interjöõri senist väljanägemist, sealhulgas värvilahenduse ja viimistluse muutmine, detailide või konstruktiivsete elementide ümberpaigutamine, eemaldamine või kinnikatmine, kinnismälestisele või muinsuskaitsealale objekti, sealhulgas teisaldatava objekti või ajutise ehitise, näiteks kioski, müügipaviljoni või välikohviku, valgustus- ja muu seadme, tehnovõrgu, -rajatise ja -seadme, teabekandja ning reklaami paigaldamine.

5. Kultuuriväärtuslike detailide loend

Nimetus	Seisund	Kirjeldus ja tegevused	Foto nr
Üldiselt			
kalmistu miljöo ja üldilme	rahuldav	Püüda säilitada väljakujunenud haljastust ja struktuuri. Vältida ajaloolise ilmega ebasobivate materjalide kasutamist.	6, 13, 14, 15, 33 jt
piirdemüür	halb	Korrastada piirdemüür (lahtised kivid tagasi panna, taimestikku piirata). Tulevikus planeerida kahjustunumates lõikudes müüri uuesti ladumist kasutades olemasolevaid kive ja traditsioonilist lubimörti	60, 61, 62, 63
hauatähised	rahuldav	Säilitada kõik enne 1940. aastat tehtud hauatähised (kas oma algupärases kohas või kusagil eksponeerituna). Soovitavalt läbi viia hauatähiste inventeerimine, et välja selgitada tüpoloogiliselt ja kunstiliselt silmapaistvamad. Jätkata kultuurilooliselt oluliste isikute haudade tähistamist (infotahvil või teeviitadega)	13, 14, 58, 63–74, 77, 78.
haljastus	halb	Teostada hooldusraie kuivanud ja ohtlike puude emaldamiseks. Koostada hoolduskava haljastuse uuendamiseks.	13, 22, 33,
Kabel			
hoone kuju ja vorm	rahuldav	ümber- ega juurdeehitised pole lubatud	18, 19
maakivimüür ja dekoratiivsed tellisraamistused avade ümber	rahuldav	ukse kohal olev tellisraamistus vajab restaureerimist	18, 19, 20, 21, 23, 24, 25, 28, 29
tellistest õhutusava ja dekoratiivne tellisrist lõunaviilul	hea		31
katuse kuju	halb	katusekate tuleks vahetada, sellega seoses tuleb rekonstrueerida ka kandekonstruktsioon; soovitav katusekattmaterjal on keraamiline S-kivi. Katusele võiks lisada sademeveerennid.	18, 19, 22
algupärased aknalengid- ja raamid (2 tk)	halb	edelakülje aknaraamide olukord on väga halb ja võib osutada vajalikuks need osaliselt asendada; kirdefassaadi akna raamid ja lengid restaureerida	28, 29, 30
sepistrellid aknaavades	rahuldav	restaureerida	28, 29
Algupärased hinged ja sajarad aknaraamide	halb	restaureerida ja jätta oma algsesse asukohta	30

välisküljel (1 tk edelas, 2 tk kirdes)			
Ukselehed (2 tk)	halb	teha kindlaks veekahjustuse ulatus ja võimalusel restaureerida ning viimistleda linaõlibaasil värviga	23, 24
Uksesulused (karplukk, lukusilt, käepide, 2 latthinge koos sagaratega)	hea	restaureerida ja jätta oma alguspärasesse asukohta	26, 27
siseviimistlus		säilitada krohvimata kivipind ja tellistest aknaraamistused	32
Kellatorn			
hoone väliskuju- ja ilme	hea	juurde- ja ümberehitused pole lubatud; hoonele jätta praegune väljanägemine: katmata rõhtpalk ja profileeritud poolpunnlaudis; puitu võib vastupidavuse suurendamiseks töödelda värvitu traditsioonilise puidukaitsevahendiga	38, 39 jt
katused ja katusekonstruktsioonid	halb	vahetada välja katusekatte (asendada uue laastuga)	38, 39, 50–53 jt
seinte konstruktsioonid	avariiline	Asendada mädanikkahjustusega palgid ja pehkinud laudis samaväärsetega	38, 39, 49, 54 jt
ukseleht koos piiretega	halb	restaureerida	45
ukse sulused (karplukk, lukusilt, latthinged koos sagaratega (2 tk), krampplukk (latt ja kramp))	rahuldav	restaureerida ja jätta algupärasesse asukohta	46, 47
kõlaluugid	halb, avariiline	edelaluugi seisundist lähtudes kas restaureerida või asendada koopiaga, ülejäänud luugid restaureerida.	41, 42, 43
Kõlaluukide sulused (kõigi nelja ukse latthinged koos sagaratega (8 tk), haagid koos vastustega (4 tk))	rahuldav	Restaureerida ja jätta algupärasesse asukohta	43, 44
õhutus- ja valguseava edelaküljel	avariiline	kui osutub vajalikuks ava piirkonnas palkide asendamine või proteesimine, tuleks uutesse palkidesse tahuda uus, olemasolevaga sama suur ava. Ava ette panna võrk.	48
sepistatud rist tornikiivri tipus	rahuldav	Jätta algupärasesse asukohta	40

Kokkuvõte

Kalmistute näol on tegu väärtuslike kultuuriajalooliste objektidega, milles on ühendatud kaugeleulatuvad endisaegsed kogukondlikud traditsioonid ja tänapäev ning mis samal ajal on pidevas orgaanilises arengus. Seejuures on meie ülesanne aidata pealetungiva kiire ja moodsa tänase kõrval püsida ka eisel – et habras tasakaal vana ja uue vahel säiliks harmooniliselt ka tuleviku tarbeks.

Käesolevas töös käsitletud Kanepi-Ala kalmistut Põlvamaal võib ühelt poolt vaadelda kui näidet Eestis maapiirkondades tüüpilisest metsakalmistust, kus domineerib vabakujunduslik kõrghaljastus ja mille algselt kvartalitena maha joonistatud, kuid aja jooksul pigem isekujunenud ebaregulaarse planeeringuga ning vaheldusrikka kujundusega miljööd ja väljakujunenud ilmet iseloomustab samuti vana ja uue elujõuline sümbioos, seda nii füüsilisel kui ka vaimsel tasandil.

Teisalt sisaldab iga mälestis, aga eriti kalmistu, alati ka oma *genius loci*'t, peegeldades läbi endale omaste unikaalsete artefaktide konkreetse kogukonna ajalugu ja traditsioone.

Kanepi-Ala kalmistu koosseisus ei ole küll eraldi riikliku kaitse alla võetud ehitisi- või kunstimälestisi, samas on selle kõige suuremaks materiaalseks väärtuseks kindlasti 19. sajandi lõpul ehitatud ja Eestis ainulaadne puidust kellatorn, mille halvale seisundile ning hoone säilimise seisukohalt kiirele tegutsemisvajadusele püüdis ka käesolev töö tähelepanu juhtida. Ka mitmetes muudes kalmistut puudutavates aspektides jõutud olukorda, kus tuleb mõelda, kuidas edasi – alates oma elu lõpusirgele jõudnud kõrghaljastuse järkjärgulisest asendamisest lõpetades vajadusega uute matuseplatside kasutuselevõtuks.

Minu isiklik kogemus selle töö kirjutamisest oli väärtuslik, kuna võimalus ja kohustus süveneda sellise põhjalikkusega ühe objekti elukaarde ja seisukorda, püüdes leida silmaga nähtavatele asjadele seletust ja anda hinnangut, aitab kindlasti edaspidi ehituspärandiga (aga mitte ainult) tegelemisel kogu protsessi paremini mõista ning detaile märgata.

Samas loodan, et katse analüüsida Kanepi-Ala kalmistu seisundit ja väärtuseid pakub kaasamõtlemisainest ka teiste analoogsete Eesti maakalmistute probleemide lahendamisel ning tuleviku planeerimisel.

Kasutatud kirjandus

ARHIIVALLIKAD

EESTI KIRJANDUSMUUSEUM

Eesti Kultuurilooline arhiiv. F 199, m 41 Helmi Preem-Aspel. Ajalooline traditsioon Kanepi kihelkonnast

RAHVUSARHIIV

Kanepi kogudus (EAA.1267)

RA EAA.1267.1.243: Kirchenrechnung von 1842–1894.

RA EAA.1267.2.276: Kirchhofs Charten.

RA EAA.1267.1.31: Kiriku- ja koolikonvendi protokollid 1774–1849

RA EAA.1267.1.32: Kirikukonvendi protokollid 1850–1875

RA EAA.1267.1.36: Chronik der Kirchengemeinde zu Kannapäh (1834–1906).

Trükikäitis Postimees (EAA.2111)

RA EAA.2111.1.15255: Kanepi vaated.

TALLINNA LINNAARHIIV

TLA R285.1.35: Rudolf Kenkmaa. Ajalooline lühiülevaade "Võrumaa kihelkondade Kanepi, Põlva, Röpina ja Urvaste, nende koolide, mõisate, kirikute, palvelate ja kalmistute ajalugu"

MUINSUSKAITSEAMETI ARHIIV

Peeter Piirits. Põlva maakond, Kanepi vald, Kanepi alevik, Kanepi keskväljak Weizenbergi tn. 19. Arheoloogilised uuringud Kanepi keskväljakule jäävad kalmistul. A-7307.

SEADUSANDLIKUD AKTID

Kalmistuseadus – Riigi Teataja I, 15.03.2011, 14.
<https://www.riigiteataja.ee/akt/128122017051>.

Muinsuskaitseadus. – Riigi Teataja I, 19.03.2019, 13.
<https://www.riigiteataja.ee/akt/MuKS>

Kanepi valla kalmistute kasutamise eeskiri – RT IV, 04.07.2018,
<https://www.riigiteataja.ee/akt/404072018010>.

KIRJANDUS

Eesti II: Võrumaa: maateaduslik, tulunduslik ja ajalooline kirjeldus, toimetus: J. Rumma, A. Tammekann, J. V. Veski, Tartu: Eesti Kirjanduse Selts, 1926.

Paul Campe, Glockengerüste und Glockentürme der Landkirchen und Friedhöfe Lettlands. Bonn: Baltisches Forschungsinstitut, 1955.

Milvi Hirvlaane, Kanepi kihelkond 325. Kanepi 2000.

Milvi Hirvlaane, Minu Kanepi. Kanepi 2009.

Näiteid palkmajade taastamisest. OÜ Vanaajamaja, 2016.

Taavi Pae, Eesti kalmistute kujunemise ja paiknemise seaduspärasused. – Publicationes Instituti Geographici Universitatis Tartuensis, 105 (2008), 86–101.

Nt Tiina Tuulik, “Üks Eesti ajalooline kalmistu täna – Rakvere linnakalmistu” – Mäetagused, 55. <https://www.folklore.ee/tagused/nr55/tuulik.pdf> (30.04.2019).

Peeter Lail, Märkmeid Kanepi kalmistute ajaloost (2013, käsikiri).

Eve Lumi, Sepisristid Jüri, Jõelähtme ja Harju-Jaani kirikuaias ning kalmistul 19. sajandi lõpust kuni Teise maailmasõjani. Magistritöö, juhendaja prof Kersti Markus, Tallinna Ülikool, kunstiosakond, 2010.

Heiki Valk, Pühast Võhandust, Pühalättest ja ohvrijärvest Otepää lähistel. – Ajalooline Ajakiri, 2015, ½, lk 3–37.

Leele Välja, Jalutaja teejuht: Kuressaare (Solnessi Arhitektuurikirjastus, 2014).

PERIOODIKA

Kanepilt. Mida vaja oleks.... – Võrumaa, 17.06.1922, lk 2.

Korraldustööd Kanepi surnuaial. – Postimees, 11.11.1935, lk 6.

Kanepi All-Kalmistu laieneb. – Postimees, 03.06.1937, lk 6.

Kanepi surnuaial matmisplatsid korrastamisele. – Postimees, 16.06.1940, lk 6.

Eduard Rajari, Kalmistukultuuri muutumisest Eesti alal. – Pärnu Postimees, 07.04.2011.

Vana kalmistu Tapal – ajalooväärtus ja mälestus tulevastele põlvedele. – Virumaa Teataja, 21.10.2015, <https://virumaateataja.postimees.ee/3370381/vana-kalmistu-tapal-ajaloovaaertus-ja-malestus-tulevastele-polvedele> (28.04.2019).

INTERNETILEHEKÜLJED jm

Kultuurimälestiste riiklik register

Kultuuriloolisi kalme Kanepi Ala kalmistul.

<http://kanepikultuurilugu.blogspot.com/2014/10/kultuuriloolisi-kalme-kanepi-ala.html> (03.02.2019).

Maa-ameti geoportaal.

Muinsuskaitseameti juhendid: Restaureerimise käsiraamat, <https://www.muinsuskaitseamet.ee/et/kasiraamat> (29.04.2019).

Vaidu Vidil. Kanepi vägi [film], 36. minut. <https://youtu.be/BqsIMO5ykgY> (30.04.2019).

Õigeusukirik Hiiumaal, <http://www.kirik-hiiumaal.ee> (29.04.2019).

Suuline informatsioon kalmistuvaht Margus Veskemaalt (aprill 2019).

Suuline informatsioon ajaloolaselt Peeter Laililt (aprill 2019).

Kirjalik informatsioon prof Kurmo Konsalt (aprill 2019).