

Ann Kristiin Entson

**KABRISTE VALLAKOOLI TEHNILISE
SEISUKORRA HINNANG JA SÄILITAMISE
ETTEPANEKUD**

Kooli, Kabriste küla, Pärnu linna Audru osavald, Pärnu maakond

2018/2019 õppeaasta

Arhitektuuri konserveerimise ja restaureerimise täiendkoolituskursuse lõputöö

Kabriste 2019

Autorideklaratsioon

Kinnitan, et olen koostanud antud lõputöö iseseisvalt ning seda ei ole kellegi teise poolt varem kaitsmisele esitatud.

Kõik töö koostamisel kasutatud teiste autorite tööd, olulised seisukohad, kirjandusallikatest ja mujalt pärinevad andmed on töös viidatud.

„ ” mail 2019. a.

.....

(allkiri)

Töö vastab kehtivatele nõuetele ja lubatud kaitsmisele:

„ ” mail 2019. a.

.....

Kaitstud hindele:

.....

„ ” mail 2019. a.

.....

Sisukord

Sisukord	3
Sissejuhatus	4
1. Ajalooline ülevaade	7
1.1. Kooliaastad	7
1.2. Koolist taluks	10
1.3. Elu peale II maailmasõda	14
2. Väärtused	19
2.1. Kultuuriline väärtus	19
2.2. Hoone väärtuslikud osad	19
3. Materjalikasutus ja tehniline seisukord	22
3.1. Vundament ja seinad	22
3.2. Laed	23
3.3. Katus	23
3.4. Aknad ja uksed	24
4. Säilitamise ettepanekud	26
4.1. Hoone osade säilitamine	26
4.2. Hoone funktsioonide säilitamine	27
Kokkuvõte	28
Kasutatud allikmaterjalid	29
Lisad	30
Lisa 3. Vajalike tööde nimekiri	30
Lisa 4. Fotod	31
Lisa 5. Aken	33

Sissejuhatus

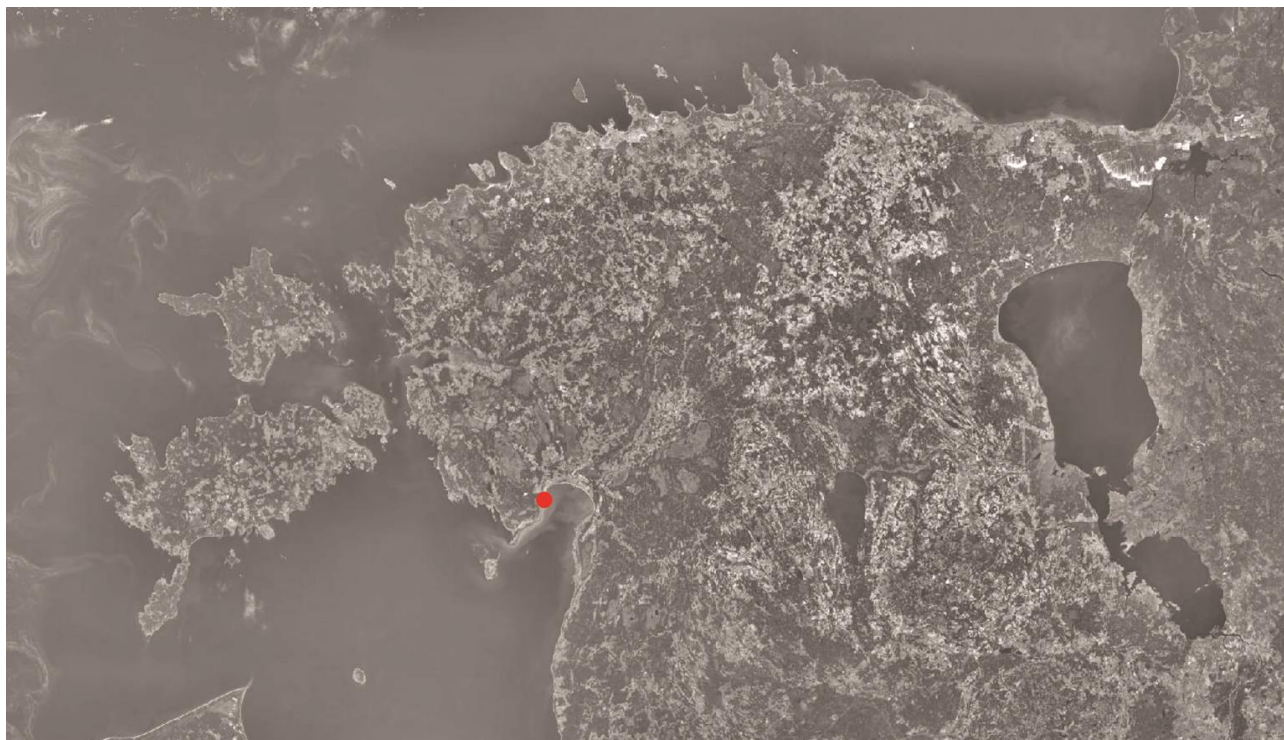
Endine Kabriste vallakool (praegune Kooli talu) (katastritunnus: 15905:004:1015) asub Pärnu maakonnas, Pärnu linnas, Audru osavallas Kabriste külas. Hoone paikneb vahetult küla läbiva Niiduranna tee ääres, jäädes vaid napilt saja meetri kaugusele merest.

Kabriste kool on rajatud teadaolevalt 1884. aastal. Endisaegne kool on alates 1929. aastast olnud kasutusel elamuna ja vastavalt ümber ehitatud. Hetkel on hoone funktsiooniks elamu-laut. Lisaks kuuluvad koolimaja juurde endine tall ja linakuivatusküün (praegune elamu-kelder) ja ait (praegune saun-garaaž). Lisaks kuulus koolimaja juurde ka üle tee asunud kooli teenijate hoone (praegune Kippereri talu), mis küll ei jäänud hiljem Kooli kompleksi koosseisu.

Tegemist on minu perele kuuluva kompleksiga. Paraku ei ole see meile ajalooliselt kuulunud, olles meie kätes alles alates 2016. aastast. Selle paigaga enda sidumine tuleneski suuresti just sellest, et tegu on kunagise koolimajaga, mis hetkel täiesti ära tundmatult ja taluks maskeeritult seisab. Meie suur soov on taastada tema kunagine olemus ja hoone taas koolina avada.

Tulenevalt säilikute nappusest, puuduvad koolimajast varased ülestäheldused, kuna Audru vallavalitsuse arhiiv on enamasti hävinenud – vallamaja põletati sõjas 1944. aasta sügisel. Sestap tuginen siin töös suuresti naabrite (kunagiste majaomanike järeltulijate) ja teiste kohalike jutustustele.

Töö eesmärgiks on koguda kokku Kabriste kooliga seotud ajaloolised andmed, mälestused ja infokillud, analüüsida hoone seisukorda, kaardistada hoone hilisemad väärtuslikud kihistused ja anda ettepanekud, kuidas Kabriste kooli taastada.



Joonis 1. Kabriste asukoht Eestis



Joonis 2. Kabriste asukoht Pärnumaal



Joonis 3. Kooli talu (end. Kabriste vallakool) asendiplan

1. Ajalooline ülevaade

1.1. Kooliaastad



Foto 1. Kabriste vallakool. Aeg teadmata. Autor teadmata

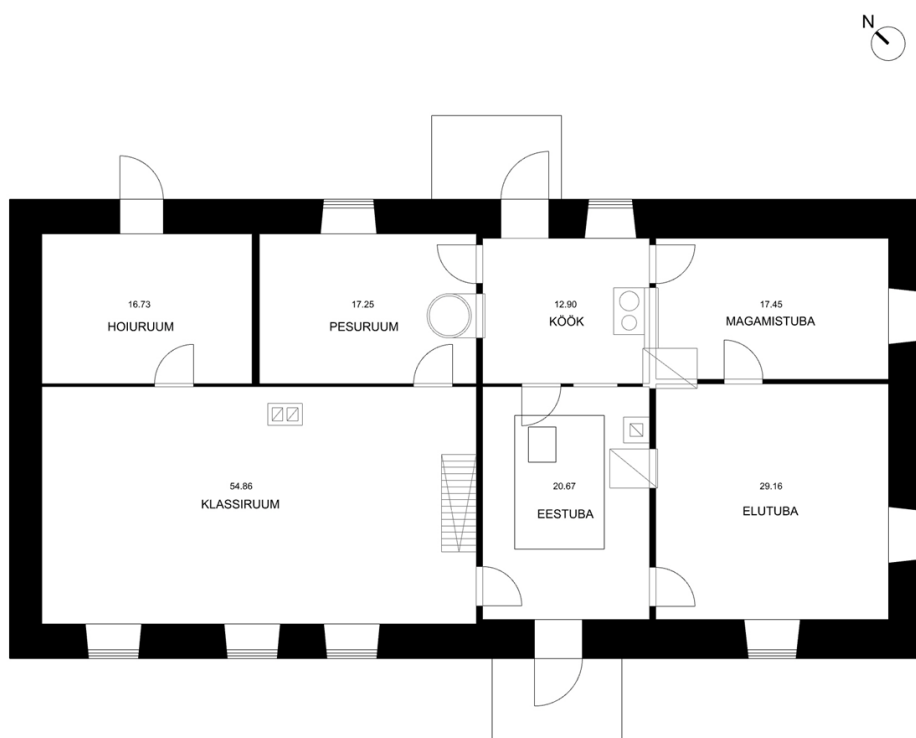
1911. aastal korraldatud ülevenemaalise kooliloenduse andmeil on tollase kooliõpetaja sõnul Kabriste vallakool ehitatud 1884. aastal. Paraku, pole muid seda ehitusaastat kinnitavaid ürikuid säilinud, kuid tuginedes tollasele ajakirjandusele oli koolihoone kindlasti olemas enne 1900. aastat.¹

Kool ehitati maakividest, ehitusel osalesid suuresti ümberkaudsed talumehed. Ehitusmaterjali vedasid kohale vallaelanikud ise ning nende kanda olid ka ehitusega seotud kulud. Kooli katus tehti sindlitest.

Kabriste kool oli üheklassiline kool. Koolimaja esimese korruse põrandapind oli umbkaudu 170 m². Ruumide koosseisu kuulusid esimesel korrusel eesruum (kus väidetavalt vajadusel ööbisid ka töölised), klassiruum, sahver/hoiuruum, pesuruum, milles paiknesid pesukatel ja majasisene veevõtukoht, köök ja 2 tuba kooliõpetajale. Klassitoast viis trepp ülemisele korrusele ehk katuse alla, kus oli väidetavalt kaks

¹ Talving, Hanno. Suuline vestlus ja meilivahetus autoriga. 21.07.2017

kambrit: üks poistele ja teine tüdrukutele.² Viimase info kohta puuduvad aga igasugused tõendid ja hoone lakas pole hetkel ühtki märki, mis annaksid alust arvata, et seal kunagi mõni tuba olnud oleks. Majas paiknes ka eesruumi all keldriruum, kus hoiustati toitu. Sinna viis eesruumi põrandas paiknev luuk.



Joonis 4. Kooli arvatav algne plaan

7. juunil 1899 korraldati näitemüük Kabriste koolimajja oreli muretsemiseks. Näitemüügist saadi 130 rubla, Audru paruniproua Julie Pilar von Pilchau kinkis 30 rubla ning nõnda osteti Riiast 160 rubla maksnud orel, mille transpordiraha 5 rubla tasus samuti mõisaproua. Uue oreli õnnistas koolimajas toimunud pidulikul sündmusel Audru pastor Robert Heinrich von Holst 17. oktoobril 1899.

Kuni 1900. aastani pidasid kooli üleval Audru mõis ja vallavalitsus ühiselt, kuigi enamuse kuludest kattis mõis: maksis õpetaja palga 185 rubla aastas, andis kasutada koolimaad ning andis tasuta küttepuud, mida pidi raiuma küll vallavalitsus. 17. aprillil 1900 otsustas Audru volikogu, et nüüdsest peab kooli üleval üksnes vald. Samal aastal otsustas volikogu, et Kabriste külla asutatakse 1-klassiline ministeeriumikool, mida

² Merirand, Erich. Suuline vestlus autoriga, 06.04.2019

peab üleval riik, kuid see mõte ei teostunud.³

1910. aastal asus Kabristesse kooliõpetajana tööle Karl Markin (hiljem eestindatud Kaarel Vainu). 1911. aastal kirjutas õpetaja Markin, et toona õppis koolis 32 õpilast: 18 poissi ja 14 tüdrukut. Ta sai õpetajana töötada kuni 1914.aastani, mil ta mobiliseeriti I maailmasõtta. 1915. aasta sügisel ei saanud õpetaja puudumise tõttu kooli avada. Markin naases kooli 1918. aastal ja töötas seal kuni 1923. aastani ehk kooli sulgemiseni. Markini sõnul oli koolimaja hirmus külm, halvasti valgustatud ja viletsa katusega.⁴ Eesti Vabariigi alguses (ilmselt 1922) ühendati endised Kõima ja Lindi õigeusu abikoolid ning Kabriste luteriusu vallakool üheks Lindi 4-klassiliseks algkooliks, mille III ja IV klass jäid tegutsema Kabriste koolimajja. Hoone müüdi pärast Lindi uue koolimaja valmimist enampakkumisel 2510 krooni eest 1928. aastal, ostjaks koolimaade rentnik Mihkel Markin (hilisem Merirand), õpetaja Karl Markini vend.

1.1.2. Siseviimistlus

Hoone eluruumide kõik põrandad olid kaetud laudisega. Maja kõik siseseinad olid ehitatud tellistest, vähemalt osaliselt olid siseseinad krohvitud, aga kas ka osadele siseseintele oli paigutatud ka laudis, pole kindel, küll aga lisandusid need hiljemalt remondi käigus, mil koolimajast sai talu.

Hoone laed olid arvatavasti esialgu kinni katmata, paljastades talalaed.

Paraku pole mitte midagi teada ülemise korruse õpilaste magamisruumide kohta, kui need seal üldse kunagi olnud on.

1.1.3. Välisviimistlus

Hoone välisilmes olid nähtaval katmata maakivid (Foto 1). Akende ümbrused olid laotud tellistest. Esialgu puudusid hoone ülemisel korrusel aknad, mis aga hiljem lisati. Maja ees oleva peasissepääsu kohale oli lisatud väikene katusealune. Lisaks peasissepääsule olid maja õuepool veel kaks sissepääsu: kööki ja hoiuruumi/sahvrissi. Majal olid 3-ruuduga aknad.

Hoonet kattis sindelkatus (Foto 2, 3), mis on tänaseni säilinud.

³ H. Talving. Suuline vestlus ja meilivahetus autoriga

⁴ Vainu, Ilo. Kaarel Vainu biograafia. Pärnu linna ja maakonna õpilaste kodu-uurimustööde kogumik. Pärnu Linnavalitsus, 2005, lk 39-50



Foto 2. Sindelkatus



Foto 3. Sindelkatus

1.2. Koolist taluks

Uute majaomanikega algas ka kooli ümber ehitamine taluks.

Endisest klassiruumist sai nüüdsest laut. Tagumine hoiuruum ja pesuruum säilitasid oma algsed funktsioonid. Küll aga suleti nüüdsest uks (Foto 4), mis enne oli viinud eesruumist klassiruumi ja lauda sissepääsuks jäid ukse läbi pesuruumi ja hoiuruumi.

1.2.1. Siseviimistlus

Ei ole teada, millised olid algupärased eluruumide seinakatted, siis kui tegu oli koolimajaga, aga vähemalt osaliselt kaeti eluruumid punnlaudisega just esmase koolist taluks ümberehituse käigus 1930. aastatel. Seda just eestoas (Foto 6), kus laudis on paigutatud kindlasti peale lauda ja toa vahelise ukse kinniehitamist. Kas laudis lisati ka kahte teise eluruumi (Foto 8) samal ajal, pole kindel, sest nende ruumide laudises esineb viimistluse erinevusi, kus eestoas on laudis toonimata ja sellele on kinnitatud toonitud paber ja elutoas ning magamistoas on mõlemas tegemist tumedaks toonitud laudisega. Samuti on laudisega kaetud ka köögiseinad.

Seejuures tuleb lisada, et laudis on seintele pandud kõikides tubades just välisseintele ja eestoas ka laudapoolsele seinale. Selline laudise paigutus tuleneb suuresti mitte ainult esteetilisest kaalutlustest, vaid arvatavasti hoone külmusest ja niiviisi on seinu vähemalt mingil määral soojustatud, jättes kivimüüride ja laudise vahele õhuvahe.

Samuti pole teada, millised olid kunagised klassitoa seinad, küll aga seda ruumi laudana kasutades olid seinad lubikrohvitud.

Arvatavasti kaeti remondi käigus ka mõningad hoone vahelaed. Elutoas ja magamistoas

sai uueks katteks laudis (Foto 9) (värvitud), köögis ja eestoa kaeti laed ruudukujuliste vineerplaatide ja iluliistudega, mis üle värviti (Foto 7). Laudas ja hoiuruumis säilisisid talalaed, mis olid lubjatud (Foto 5). Samuti kaeti laudisega pesuruumi lagi.

Samuti muudeti ülemised magamiskambrid, kui need seal üldse varasemalt olid, lakaks, ja katusealune avati.



Foto 4. Kinnimüüritud klassi ja eestoa vaheline uks



Foto 5. Talalagi laudas (klassiruumis)



Foto 6. Laudis eestoa seinas

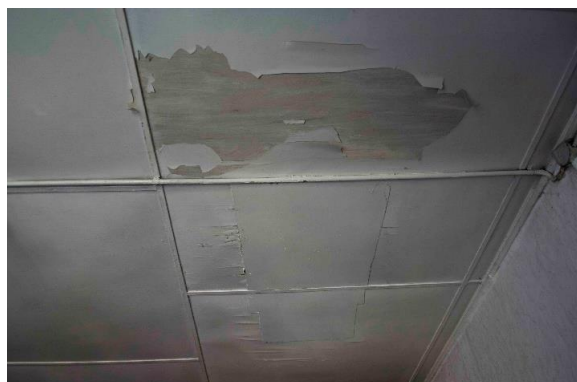


Foto 7. Eestoa vineerlagi



Foto 8. Laudis elutoa seinas



Foto 9. Lagi elutoas

1.2.2. Välisviimistlus

Oluline välisilme muutus oli arvatavasti tänavapoolse välisukse sulgemine. Nüüd sai peasissepääsuks hoovipoolne uks ja siseneti otse kööki. Arvatavasti lisati sel ajal majale hoovipoole ka kinnine koda (Foto 12), kuhu hiljem on lisandunud ka kemmerg.

Samuti muudeti endise klassitola kolmest aknast keskmine nüüd väravaks, et loomi lauta ja sealt välja viia. Ka on laudas ülejäänud kaks aknaava mingil perioodil väiksemaks ümberehitatud (Foto 13).

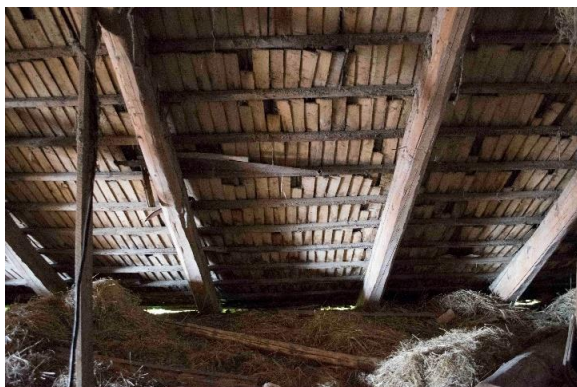


Foto 10. Katuse parandus endise varikatuse kohas



Foto 11. Katuse ja varikatuse kokkupuude



Foto 12. Kinniehitatud katusealune (tuulekoda)



Foto 13. Väiksemaks ehitatud aknaava laudas

1.3. Elu peale II maailmasõda

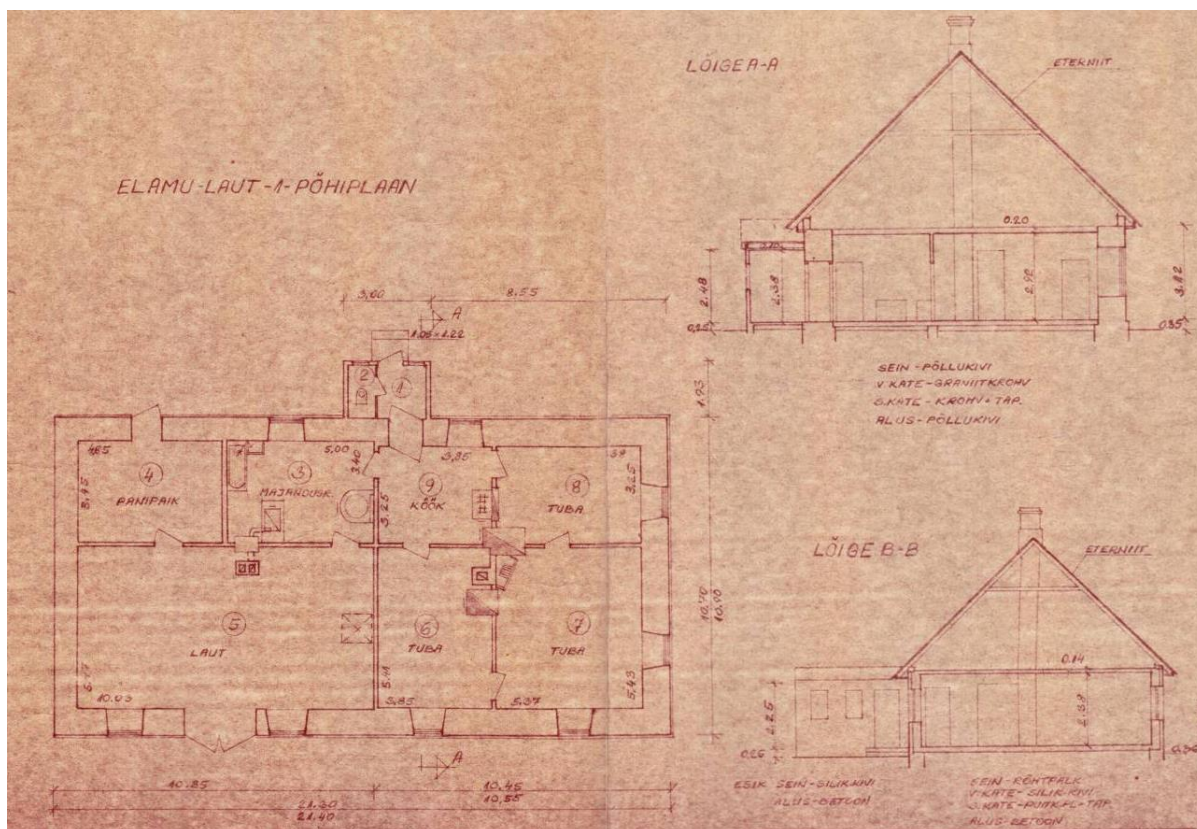


Foto 14. Säilinud majaplaanid 1970/1980. aastatest

1.3.1. Siseviimistlus

Sel perioodil muudeti eluruumide viimistlust. Seintele pandi peale 1941. aastat tapeedid. Alust selliseks dateeringuks annavad tapeedi all kasutatud ajalehtede kuupäevad, samas pole teada, kui vanu või värskeid ajalehti töös kasutati. Esimene kiht elutoas ja magamistoas oli punase põhjaga. Hiljem on selle peale lisatud kiht heleda põhjaga lillelist tapeeti. Eestois on tuba tapeeditud samuti kahel korral. Esimene kiht on rohekas-sinise põhjaga ja viimane kiht on heleda-põhjaline vinüültapeet, mis pärineb arvatavasti kas 20. sajandi lõpust või 21. sajandi algusest.

Arvatavasti lisati sel ajal majale ka neli uut siseust, mis kõik olid aaderdatud (Foto 15). Samuti paigutati kööki 2 sisseehitatud kappi, mida katsid samuti aaderdused (lammutatud).

Mingil hetkel lisandus majja lisaks ahiküttele ka katlaküte. Katlaruumiks sai endine pesuruum (samam pesukatel säilis). Sellega kaasnesid ka malmradiaatorid, mis on paigutatud kõikidesse eluruumidesse. Lisaks ehitati uuesti maja teine korsten, millesse

katel juhiti, kuna kütmine käis kivisöega ja vana korsten ei pidanud sellisele kuumale enam vastu.

20. sajandi lõpul ehitati elutupa lisaks ahjule ka kamin, mis kandis puhtalt dekoratiivset väärtust (sarnased kaminad ehitati ka väiksemasse elamusse ja sauna eesruumi).

Lisaks tehti tubades aknapõsed: varasema krohvitud ja värvitud ilme asemel paigaldati nüüd põskedel vineer, mis värviti valgeks.

Huvitava lisandusena ehitati majas paiknevasse sahvri ruumi vahele veel üks vahelagi (raudbetoon) ja ruumi pealmine madalam osa võeti kasutusele õunte hoiustamise ruumina, kuhu loodi sissepääsuks luuk välisukse kohale. Tänapäevaks on vahelagi lammutatud.



Joonis 5. Praegune majaplaan

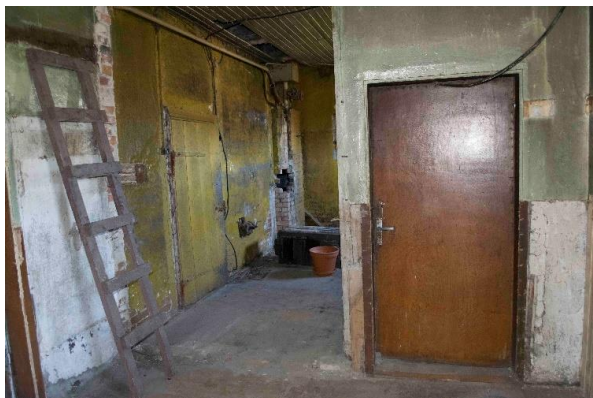


Foto 15. Aaderdatud uks köögi ja pesuruumi vahel



Foto 16. Aaderduse detail



Foto 17. Vaade elutoas



Foto 18. Aken elutoas kaarja aknapealsega

1.3.2. Välisviimistlus

Olulisim muudatus maja välisilmes peale selle valmimist toimus 1970. aastatel, kui hoone kaeti täies ulatuses killustik-krohviga. Sellel olid väidetavalt vaid esteetilised põhjused, et anda hoonele tänapäevasem välimus. Enam-vähem samal ajal uuendati ka kõrval paiknevat elamu-keldrit (endine tall), kus hoone palkidest osa kaeti silikaattellistega ja keldri (talli) pool, mis oli ehitatud maakividest krohviti tsementkrohviga. Lisaks vahetati majas välja kõik aknad.

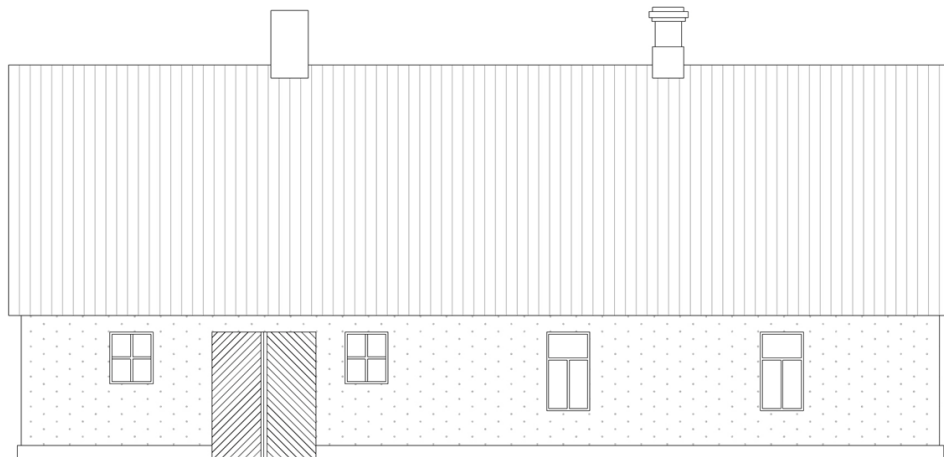
Samuti kaeti hoone katus eterniidiga.

Peale 70.-aastaid (täpsem aeg teadmata) ehitati hoone lauda-poolsesse otsa kuur (Foto

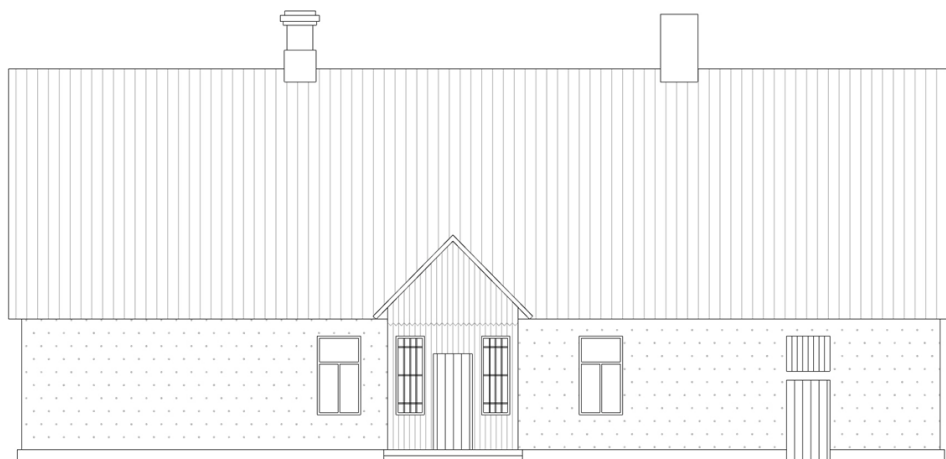
19). Selleks kasutati vanu naabertaludest pärit väravaid ja katusematerjali eterniiti, millega kaeti kuuri seinad ja katus. Tänapäevaks on kuur lammutatud.



Foto 19. Maja otsaseina ehitatud kuur (lammutatud)



Joonis 6. Vaade tänavalt



Joonis 7. Vaade hoovist

2. Väärtused

2.1. Kultuuriline väärtus

Tegemist on ajalooliselt olulise hoonega, mis valmis kohalike inimeste kaasabil. Kohalikud panustasid Kabriste koolihoone ehitamisse nii materjaliga, kui oma aja ja töötundidega. Samuti aitasid kohalikud kooli ka ülal pidada. Koolina tegutsemise ajal (peaaegu 40 aastat) õppis seal palju ümberkaudseid lapsi, kelle koolitee just sellest hoonest alguse sai.

Tegemist on omanäolise maakivist ehitisega, mis antud piirkonnas pole küll ainus maakivihoone, kuid enamasti ehitati seal raudkivist aitasid, talle ja abihooneid, mitte aga koole või muid esindushooneid.

2.2. Hoone väärtuslikud osad

2.2.1. Eksterjöör

Hoone kõrgelt väärtuslikuks osaks on kivimüürid, mis küll hetkel on killustikkrohviga kaetud. Algselt on müürid laotud suurtest maakividest, mille vahele on paigutatud väiksemad kivid, mis moodustavad ümber suuremate kivide ehissõõrid. Aknaümbrised on laotud tellistest, kasutades nii punaseid kui kollaseid telliseid.

Samuti on välisilmes väärtuslikuks osaks üks originaalkujul säilinud korstnatest. Korsten on valmistatud tellistest ja mille tippu kaunistab kaherealine korstnapits.

Lisaks on hoone välisilmes säilinud originaalne katusekuju. Katusel on kasutatud räästatõstjaid, mis aitavad vihmavett hoone fassaadist eemale juhtida. Ühtlasi annab see katusele erilise kuju.

Paraku pole välisilmes säilinud ühtegi originaalust ega -akent, mida oleks võimalik säilitada.



Foto 20. Krohvi alt paljastunud maakivist hoone nurk



Foto 21. Hoone korstnad ning katuseaknad

2.2.2. Interjäär

Interjööris on olulised originaalsed laudpõrandad, mis on säilinud ka väga heal kujul.

Samuti on oluliseks eestoa põranda alune kelder, mille säilitamine on vajalik.

Lisaks on hoones hästi säilinud algupärased talalaed ja siseseinad, mida säilitada.

Kindlasti on hoone interjööris olulisel kohal elutubade seintele paigaldatud vertikaallaudis, mis annab eluruumidele erilise ilme. Tegemist ei ole küll vähemalt täies osas päris algupäraste detailidega (vähemalt eestosas on laudis lisatud koolimaja taluks ümberehitamise käigus), kuid erilise detailiga on tegemist siiski.

Elutoas on säilinud ka kaks originaalust (Foto 22,23) ja ukseliistud, mis väärivad säilitamist.



Foto 22. Magamistoa uks



Foto 23. Elutoa uks

3. Materjalikasutus ja tehniline seisukord

3.1. Vundament ja seinad

Hoone vundament ja välisseinad on ehitatud maakividest. Müüride seisund tundub välise vaatluse põhjal hea, samas on ligipääs müüridele raskendatud, kuna hoone on hilisemalt kaetud killustikkrohviga. Samas on krohvil olnud mõningaid niiskuskahjustusi (eriti akende ümbruses, maja nurkades ja vundamendi osas) (Foto 24) ning krohv on mõnest kohast alla kukkunud või seintelt lahti pundunud. Need avangud (Foto 20) annavad võimaluse vaadelda hoone müüre, mis nendest paikadest tunduvad olevat normaalses seisundis: ei esine väljavajumisi, samuti on kivide vahel veel säilinud küllaldaselt lubimörti. Üldiselt tundub, et ehk on hoone hilisem krohvimine hoone müüride säilimisele kaasagi aidanud ja müüre kaitsnud.

Samas on maja eluruumide-poolses otsaseinas akende kohal nähtaval suured praod ja niiskuskahjustuse toimetel on aknapõsed (Foto 25) pragunenud. Sealt paljastuvad akna peal suhteliselt kehvast seisukorras murenevad tellised.

Hoone laudisvoodriga seinad (katusealune) ja eeskoda (Foto 26, 27) on kannatanud rohkemaid niiskusekahjustusi. Eriti osas, kus paiknes hoone külge ehitatud kuur, jäi vesi sinna katusele seisma ja puutus kokku katusealuse laudisega, mis sellele kahjustusi on põhjustanud. Kuur on nüüdseks eemaldatud ja laudise edasine kahjustumine pidurdatud. Mõningad veekahjustused on tekkinud ka eeskoja laudise alumisele servale, kohas, kus otse räästa all on betoonpaak, millelt vesi koja fassaadile on pritsinud. Tulevikus tuleks paak sealt eemaldada, et vähendada vee pritsimist fassaadile.



Foto 24. Kahjustus akna kohal



Foto 25. Interjööris vaadeldav pragu fotol 24 oleva akna kohal



Foto 26. Veekahjustus tuulekoja voodris

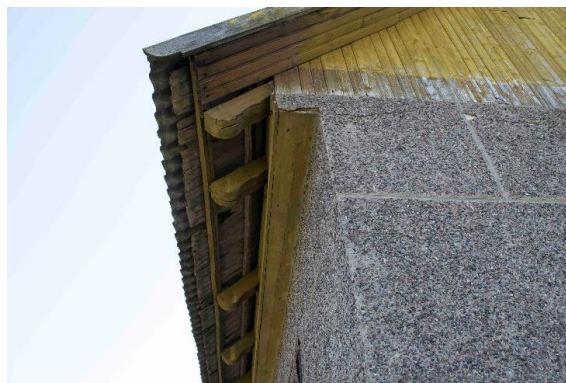


Foto 27. Veekahjustus küljelaudadel

3.2. Laed

Üldiselt on hoone laed heas seisukorras. Laudas on vahelaes niiskuskahjustus, mis on tekkinud siis, kui üks katuseaken mõni aasta tagasi katki oli ja vihm ning lumi pööningule sadasid. Kahjustuse tekkepõhjus on praeguseks küll likvideeritud, aga kahjustus vahelaes on niivõrd suur, et vajalik on välja vahetada paar tala.

3.3. Katus

Hoone kunagine sindelkatus on hetkel kaetud eterniitkatusega. Katusekate on hetkel heas seisukorras ja sealt enam läbilekkeid ei toimu. Samas on puudu katuselt paar harjakivi, mille asendamine on vajalik.

Samuti on heas seisukorras katuse sarikad, neil silmaga nähtavaid kahjustusi ei leidu.



Foto 28. Hoone katusealune

3.4. Aknad ja uksed

Hoone aknad on üldiselt halvas seisukorras. Aknad on kannatanud palju veekahjustusi, need on suures osas mädanenud ja puit on väga pude. Hetkel ei võimalda akende olukord neid ilma eest kukkumata avada. Lisaks on kannatanud ka sisemised aknalauad putukakahjustusi. Kuna aknapõskedele on siseruumides paigaldatud olnud vineerplaadid, on putukad toimetanud vineeri all ja enne plaatide avamist kahjustus ei ilmnenuki. Kõik aknad peaks asendama originaalilähedaste akendega, kuna hetkel majas olevad aknad on olnud hilisem lisandus.



Foto 29. Magamisto aken

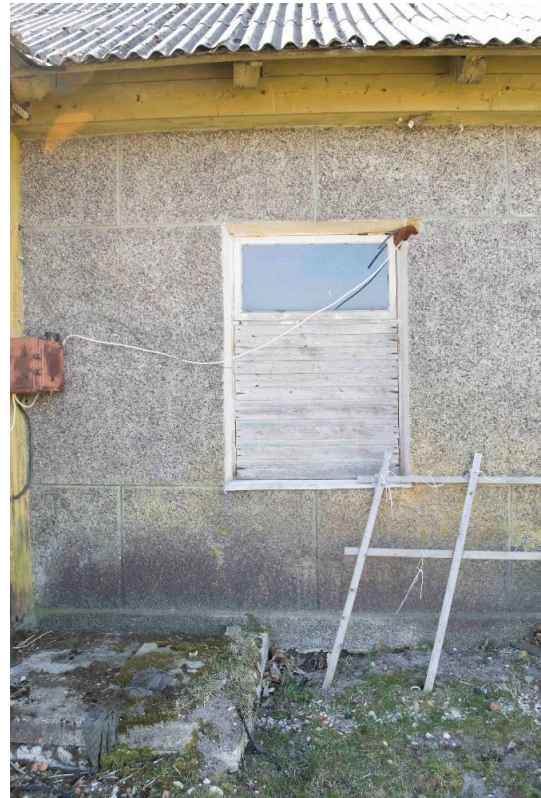


Foto 30. Pesuruumi aken

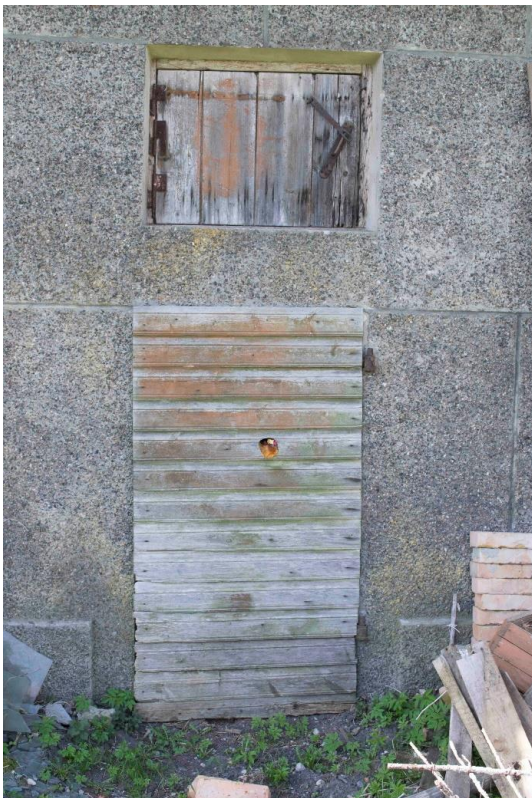


Foto 31. Hoiuruumi uks ja õunasahvri luuk



Foto 32. Eeskoda

Hoone siseustest on originaalustena säilinud kaks ust, mis on päris heas seisukorras ja

vajavad vaid väiksemaid parandustöid. Samuti on hoones olemas kolm aaderdatud ust, mis on küll üpris heas seisukorras, aga mitte nii väärtuslikud. Ka on olemas kaks lauda siseust, millel esineb mõningaid niiskuskahjustusi.

Hoonel ei ole säilinud ühtegi originaalvälisust, ka lauda värav on hilisem lisandus. Ükski neist ustest ei ole ka väga heas seisukorras ja need tuleks uutega asendada.

4. Säilitamise ettepanekud

Säilitada tuleb hoone originaalkuju. Kuna puuduvad andmed õuepoolse osa kohta, elik pole teada, kas ja milline on olnud sealne tuulekoda, on selle kohta ettekirjutiste tegemine keerulisem. Kindlasti tuleb võimalikult säilitada hoone algupärane ilme tänava poolt. Praeguseks on juba lammutatud hoone külge hilisemalt ehitatud kuur, mis hoone kuju muutis. Hoovi pool tasuks jälgida praeguse tuulekoja mõõtmeid ja proportsioone, kui peaks olema vajalik tuulekoda ümber ehitada. Arvatavasti on see originaalis olnud sarnane tänava-poolsele katusealusele, millel algselt puudusid seinad. Nende kahe mõõtmed on sarnased, mis annavad alust arvata, et ka õuepoolne tuulekoda oli originaalis vaid varikatus.

4.1. Hoone osade säilitamine

Kindlasti tuleb taasavada ja säilitada hoone kivimüürid, mis originaalis olid krohvimata. Samuti tuleb säilitada akende jaotus, võimalusel taastada ajalooline sissepääs hoonesse tänava poolt. Taastada tuleks lauda akende proportsioonid, mis vastaksid endistele klassiruumi akende mõõtmetele.

Uuesti on tarvis teha kõik hoone aknad ja välisüksed, mille puhul järgida originaalakende jaotist. Aknad ja ukSED peaksid olema puidust.

Hoonel peaks säilima originaalne katusekuju ja katusekatte vahetamisel tuleks taas ehitada algupärast jälgiv sindelkatus. Lisaks säilitada originaalse kujuga korsten ja teise korstna remonttööde käigus muuta ka selle korstna kuju algupäraseks.

Hoones sees säilitada võimalikult palju originaalpõrandaid ja -lagesid, millel ei ole esinenud kahjustusi. Põrandad puhastada värvist ja säilitada naturaalsel toonil (õlitatuna või lakituna). Samuti säilitada väärtuslikud eluruumides paiknevad laudisseinad ning -laed. Kuna seintel esineb mõningaid värvikahjustusi, tuleks need esmalt puhastada ja seejärel uuesti toonida ligilähedase tumedama tooniga. Samuti säilitada võimalusel sisesseinad, mis algupäraselt on kaetud lubikrohvi ja lubivärviga. Selle sama võttega

need uuesti taastada.

Kindlasti tuleb säilitada hoone põrandaalune kelder. Seal on tarvis teostada puhastustöid ja korrastada keldrisse viiv luuk.

4.2. Hoone funktsioonide säilitamine

Üldiselt jälgida hoones varasemaid ruumide jaotusi ja neid mitte suurel määral muuta. Hoone funktsioonides säilitada algupärased õpetaja elutoad eluruumidena. Endine pesuruum kaasajastada, kuid tema asukoht ja funktsioon säilitada.

Laudale anda tagasi endine klassitoa funktsioon, ruum taastada õppe- ja töötoaks.

Samuti vajadusel taastada teise korruse eluruumid, seda ilma katusekuju muutmata, vajadusel lisada olemasolevatele katuseakendele uued katusega samas tasapinnas olevad aknad hoovi poole, et mitte muuta maja välisilmet tänava poolt.

Kokkuvõte

Üldiselt on Kabriste vallakooli hoone säilinud üpris hästi. Loomulikult on hilisemad kihid koolile tema taluks muutmisel ja taluna kasutamisel lisandunud, kuid hoones ei ole tehtud hulgaliselt kapitaalseid muudatusi ning koolimaja olemus on hoonest veel selgelt loetav.

Töös on välja toodud olulised osad ja detailid nii hoone originaalsest olekust, kui hilisematest perioodidest, mis on väärtuslikud ja vajavad säilitamist. Samuti on tehtud ettepanekud, milliseid töid ja parandusi hooneosad vajavad.

Loodetavasti on Kabriste koolimaja tulevik helge. Hetkel on olemas soov ja kavatsus hoone täielikult renoveerida ja taastada paljuski hoone kooliaegne välimus ja ka sisemised funktsioonid, et hoonest, mis on ligi 90 aastat kenasti talu teeninud, saaks taas kool.

Kasutatud allikmaterjalid

Publitseerimata allikad:

Tõnisson, Marju. Järve Algkool. 2009. Audru muuseum.

Publitseeritud allikad:

Markin, Karl. Sõjamälestused 1915. aasta aprillist peale. Grenader Grupp 2016.

Metslang, Joosep. Vana maamaja. Tammerraamat, 2015

Peebo, Alo. Maakiviehitus Eestis. Muinsuskaitseamet, 2016

Talving, Hanno. Eesti koolimajad. Tänapäev, 2011

Vainu, Ilo. Kaarel Vainu biograafia. Pärnu linna ja maakonna õpilaste kodu-
uurimustööde kogumik. Pärnu Linnavalitsus, 2005, lk 39-50

Suulised materjalid:

Esna, Olav. Suuline vestlus autoriga, 01.05.2019

Merirand, Erich. Suuline vestlus autoriga, 06.04.2019 ja 01.05.2019

Orav, Anne. Suuline vestlus autoriga, 01.05.2019

Roots, Helgi. Suuline vestlus autoriga, 22.04.2019 ja 30.04.2019

Talving, Hanno. Suuline vestlus ja meilivahetus autoriga. 21.07.2017 Meilivahetus
autori valduses

Lisad

Lisa 1. Tiitelleht

Lisa 2. Autorideklaratsioon

Lisa 3. Vajalike tööde nimekiri

Lisa 4. Fotod

Lisa 3. Vajalike tööde nimekiri

Asukoht	Objekt	Töö
Eksterjäär	Välisseinad	Killustikukrohvist puhastamine; müüriparanduste tegemine; aknaümbriste korrastamine (vajadusel telliste vahetus)
Eksterjäär ja interjäär	Aknad	Vajalik kõikide akende välja vahetamine; aknapõskede korrastamine
Eksterjäär	Tuulekoda ja otsaseinad	Puitosade kahjustuste eemaldamine, võimalusel kasutada otsaseinte laudu tuulekoja paranduste tegemiseks ja paigaldada otsaseintele uus laudis (sama profiiliga)
Eksterjäär	Uksed	Uus välisuks, väravad ja sahvriuks
Eksterjäär	Korstnad	Remonttööde käigus korrastada uus korsten, järgida vanema korstna kuju
Eksterjäär	Katus	Koheselt lisada puuduvad harjakivid. Hiljem katuse vahetamisel taastada sindelkatus
Interjäär	Laudpõrandad	Puhastada värvist, parandada kahjustused
Interjäär	Laudseinad	Puhastada ja eemaldada värvivead, toonida sarnase tooniga (punakas-pruun). Eestias puhastada paberist.
Interjäär	Vaheseinad	Eemaldada tapeedid, parandada krohvivead lubikrohviga ja värvida lubivärviga
Interjäär	Laudlaed	Puhastada ja värvida
Interjäär	Vineerlaed	Võimalusel puhastada, vahetada välja kahjustunud paneelid ja värvida. Vajadusel siiski laed eemaldada.
Interjäär	Siseuksed	Säilitada originaalüksed, need puhastada, parandada ja

		värvida. Teistes ruumides ehitada uued ukseid säilinud uste näitel.
Interjäär	Ahjud	Eemaldada senised küttekehad (kõik on pottsepa poolt üle vaadatud ja katkisteks tunnistatud). Ehitada uued sarnaste gabariitidega pott-ahjud. Uuesti ehitada ka klassiruumis olnud ahi.

Lisa 4. Fotod



Foto 35. Koolimaja



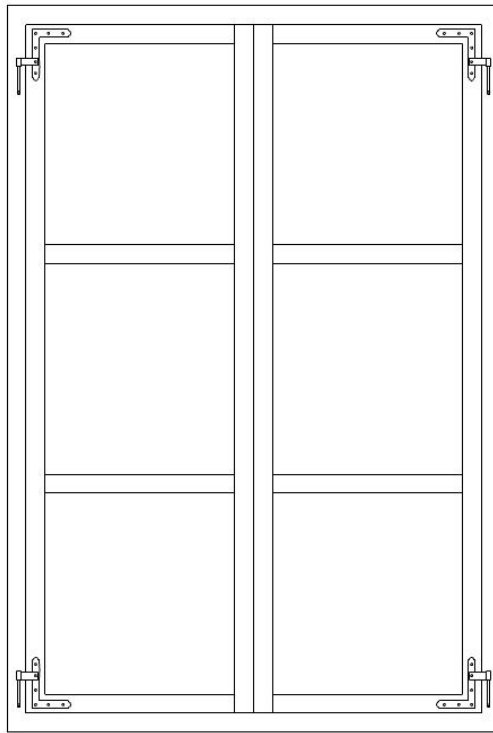
Foto 36. Kooli talu koosseisu kuuluvad hooned (saun-kuur, elamu-kelder ja elamu-laut)



Foto 37. Saun ja kuur

Lisa 5. Aken

Joonisel 8 on esitatud skemaatiline lahendus sellest, milline võis originaalis välja näha aknajaotus. Akna joonistamisel on lähtutud lauda aknast ja selle detailidest (Foto 33, 34).



Joonis 8. Skeem võimalikust algsest aknast



Foto 38. Lauda aken



Foto 39. Lauda akna detail