

EESTI KUNSTIAKADEEMIA
Kunstikultuuri teaduskond
Muinsuskaitse ja konserveerimise osakond



VAADATES METSA TALU MINEVIKKU JA TULEVIKKU

Tammiku küla, Põltsamaa vald, Jõgeva maakond

Helena Rummo

2019/2020 õppeaasta
Arhitektuuri konserveerimise ja restaureerimise täiendkoolituskursuse lõputöö

Tallinn 2020

Autorideklaratsioon

Kinnitan, et olen koostanud antud lõputöö iseseisvalt ning seda ei ole kellegi teise poolt varem kaitsmisele esitatud.

Kõik töö koostamisel kasutatud teiste autorite tööd, olulised seisukohad, kirjandusallikatest ja mujalt pärinevad andmed on töös viidatud.

„.....” august 2020. a.

.....

(allkiri)

Töö vastab kehtivatele nõuetele ja lubatud kaitsmisele:

„.....” august 2020. a.

.....

Kaitstud hindele:

.....

„.....” august 2020. a.

.....

SISUKORD

SISSEJUHATUS	4
1. AJALOOLINE ÜLEVAADE	
1.1 Asukoht	6
1.2 Talu ajalugu	6
2. TALUKOMPLEKS	
2.1 Taluõue planeering.....	9
3. REHIELAMU	
3.1 Ehituslik seisukord	11
3.2 Köök	15
3.3 Sahver ja abiruumid	16
3.4 Magamiskamber	17
3.5 Taga- ja eeskamber	18
3.6 Rehealune	19
3.7 Laut	19
4. AIT	20
5. SAUN	22
KOKKUVÕTE	23
KASUTATUD KIRJANDUS JA TEISED ALLIKMATERJALID	24

SISSEJUHATUS

Metsa talu paikneb Jõgeva maakonnas Puurmani alevikust seitsme kilomeetri kaugusel Tammiku külas (ill 1). Tammiku küla jääb ajaloolise Kursi küla kõrvale. Käsitletav talukompleks paikneb põldude ja metsade keskel, mõne minuti jalutustee kaugusel Kaave jõest. Talu asub Kursi kirkust ja pastoraadist 4.5 km kaugusel.



Illustratsioon 1. Talu asukoht, väljavõte Maa-ameti kaardiserverist

Üldine info:

Talu nimi:	Metsa talu
Katastritunnus:	61102:001:0068
Pindala:	33.5 ha
Õuema pindala:	0.55 ha

Metsa talukompleksi moodustavad rehielamu, ait ja lauda varemed mis on ehitatud 1890. aastatel. Hiljem on ehitatud 1937. aastal saun (ill 2). Kompleksi ümbritseb vana taluaed õunapuude ja sõstrapõõsastega. Talu on aastate jooksul korrastatud peamiselt praktilistel põhjustel. Talu on olnud terve aja sama perekonna käes ning hoones elati sees aastaringselt kuni 1980. aastani. Peale seda on jäänud talu kolmanda põlvkonna tütre kätte. Maja on praegu kasutusel 4 kuud aastast suvitamiseks ning seda hoitakse lihtsate vahenditega korras.



Illustratsioon 2. Taluõu ja hoonete paiknemine, väljavõte Maa-ameti kaardiserverist

Lõputöö peamiseks eesmärgiks on uurida talu ajalugu, selle tähendust endise küla kontekstis ning anda ülevaade rehialamust ja selle ehituslikest etappidest. Töös annan lühiülevaate piirkonna ajaloost ning selle kujunemisest ja talu perekonnast. Järgnevalt kirjeldan talukompleksi seisukorda ning annan soovitusel hoone edaspidiseks säilitamiseks.

Valisin lõputööks just selle talukompleksi, sest hoone on jäänud viimaseks hooneks kunagises talude piirkonnas ning on õpetlikuks näiteks rehialamust ja selle muutusest aja jooksul. Lisaks olen isiklikult seotud antud taluga perekondlikult.

Töö koostamisel olen kasutanud erinevaid publitseeritud allikaid taluarhitektuurist ning peamiselt kohalike küla elanike suulisi mälestusi.

Uurimistöö käigus teostatud väliuuringud on tehtud 2020. aasta märtsis ja juunis.

1. AJALOOLINE ÜLEVAADE

1.1 Asukoht

Vaadates antud piirkonda laiemalt arvatakse selle ajalugu jõudvat välja keskajani. Kursi (saksa k *Talkhof*) ordulinnust nimetatakse esmakordselt seoses 1343. aasta rahvarahutustega.¹ Ordulinnusest on säilinud küll kirjutisi aga ühtegi füüsilist osa linnusest pole mille tõttu ei teata, kus ordulinnus kunagi täpselt võis asuda. Arvatakse, et see võis paikneda praeguse Puurmani mõisa aladel.

Lisaks pikaajalisusele on selle piirkonna kuulsaks teinud ka suured lubjakivi varud, millele viitab ka saksakeelne nimi Talkhof. Hiljem on Kursi piirkonna keskmeks saanud Puurmani kuhu rajati 1881. aastal suurejooneline neo-renessanss mõis (*Shloss Talkhof*). Puurmani alevik ongi oma nime saanud mõisa rootsiaegsete omanike Buhrmeisterite nimest.

1.2 Talu ajalugu

Vaadeldes aga talule lähemaid ajaloo jälgi, on üheks selliseks Rootsiküla künnapuu, mis asub käsitletavast talust kilomeetri kaugusel. Puu olevat istutatud Rootsi kuningas Põhjasõjas, et tähistada sinna tuleva rootslaste küla asukohta.² Suurt küla küll ei tulnud aga puu kõrval oleva talu nimeks sai Rootsiküla. Puu on teadaolevalt Lümäti järel jämeduselt teine künnapuu Eestis.

Metsa talu ise kuulus kunagi Alaveski külla alla. 1977. aastal Alaveski küla aga liideti Tammiku külaga. Talu oli üks seitsmest talust lähi naabruskonnas. Silla, Villemi, Ilveste, Juhkamite, Piiri ja Mugra taludest on järel vaid ainult Metsa talukompleks. Piirkonna talude keskmeks oli Tammiku koolimaja ning suuremateks keskusteks olid Kursi, kus käidi kirikus, ning Puurmani, kuhu mindi seoses mõisa tegevustega.

Metsa talu ajalugu algaski mõisamaade väljaostmisega Puurmani mõisalt. Ostjaks oli Umbusi külast Põltsamaa lähedalt pärit Mart Saik (sündinud 1865 - 1905). Sellest hetkest algab ka teadaolev talu ajalugu. Mart abiellus lähedal olevast Tanijäri talust Liisa Alabertiga (sündinud 1867-1942). Mõlema jaoks oli tegemist teise abieluga, sest varasemad abikaasad olid hukkunud. Liisa mees suri tiisikusse ning laps oli uppunud. Koos alustasid nad Metsa talu rajamist 1890. aastatel. Siiski aga pole teada kas enne nende sinna kolimist oli ka varasemalt olnud talu kohal asustust, sest rehielamu kõrval asuv vahtrapuu oma tüve laiuse poolest viitab, et vaher on istutatud sinna juba palju varem.

¹Veebilehekülg Põltsamaa vald, Ülevaade uue valla piirkonna ajaloost, 2018

² H. Relve, Eesti Põltsapuud, Tallinn, 2003. Lk 56



3. Vasakul pildil Liisa Saik oma koduhoovis, paremal pildil Mart Saik saatmas oma poega Augustit sõjaväkke

Peresse sündis kolm poega: kõige vanem August (sündinud 1896-1975), keskmine Ferdinand (suri noorelt kopsuhaigusesse) ning kolmandana Johannes (sündinud 1914-1970). Talu läks tava päraselt kõige vanemale pojale Augustile, kes 1935. aastal tõi talusse enda abikaasa Põltsamaa kandist Kalana külast Hilda Tõnisson (1909-1982). Nende peresse sündis kokku 5 last, kuid kaks last suri lapsena. Pere vanim oli poeg August Saik (sündinud 1942-1975), siis tütar Liisi Hobuskoppel (sündinud 1937) ning kõige noorem poeg Jaan Saik (sündinud 1947-2006).



Illustratsioon 4. Augusti ja Hilda pulmapilt

Suurem taluelu kestis 1975. aastani, mil pereisa August suri. Talusse jäi peale seda pereema üksi, sest lapsed olid juba selleks hetkeks Tallinna kolinud ning käisid vaid suviti talus abis. 1982. aastal suri Hilda ning sellest hetkest jäi talu kahe lapse vahele: Liisile ja Jaanile.

Täna püsib talu jäänud peretütre Liisi kätte, kes on ka hetkeks vanim perekonnaliige.

2. TALUKOMPLEKS

2.1 Taluõue planeering



Illustratsioon 5. Taluõu, väljavõte Maa-ameti kaardiserverist

Talu hoonestus paikneb ümber õueala. Rehielamu taha jääb õuna- ja marjaaed. Viljapuuaiad pikeneb ka ida küljele, kus kasvab ka suur vahtrapuu. Üle hoovi kasvab erinevaid puid: saared, vahtrad ja kased. Elumaja lõunaküljel on iluaed ning sirelihekk. Iluaeda ning idapoolset viljapuuaiada ümbritses kümmekond aastat tagasi ka lattaed, kuid see pole säilinud.

Praegu näha- ja teadaolev hoone kompleks on säilinud peaaegu samal kujul, kui 1935. aastal Hilda ja August Saik hakkasid elama talus. Teada on, et selle puhul oli vanast rehielamus tehtud viimased suuremad ümberkorraldused. Lammutatud oli osaliselt reheahi ning rehetoast ehitati köök, magamiskamber, sahvri ja abiruum.

Praeguseks hetkeks on hoovist kadunud varasem laut, mis peale Nõukogude kolhoosi perioodi kokku kukkus ning säilinud on vaid lauda varemed.

Sauna kõrval paiknes vanasti ka maaalune kelder, mis kokku vajus ning hiljem täideti ehitusprahiga. Keldri kõrval oli ka varasemalt karja kaev. Kui kaevu ei olnud enam tarvis ning karjamaad sauna taga kaotati, täideti kaev heinaga.

Talust idapoolsele jäi põllu peale ka lubjaahi, mis 1968. aastal maaparanduste käigus tasandati.

3. REHIELAMU



Illustratsioon 6. Vaade rehielamule

Teadaolevalt ehitati antud rehielamu 1890. aastatel. Hoone mõõdud on 25 x 10.4 m ning hoonel on terav viilkatus. Hoonet on aastate jooksul ümber ehitatud, kaotatud on reheahi ning rehetuba on välja ehitatud. Vaatlen hoone ehituslikku seisukorda ning analüüsin ruume tubade kaupa. Vaatlen esmalt hoone ehituslikku seisukorda.

3.1 Ehituslik seisukord

Vundament

Hoone on rajatud maakividest vundamendile, mis on omavahel seotud tsementmördiga ning hiljem kaetud pealt mördiga. Vundament on terve hoone ulatuses laotud sarnaselt ning samast materjalist seega on tõenäoliselt kõik ühes etapis ehitatud. Vundament on aga aastatega ebühtlaselt vajunud. Kohati on säilinud vundament oma originaal kõrguses (ill 7), 20-40 cm, mõneti aga pole enam vundamendi kive rehe all nähagi.



Illustratsioon 7. Vaated rehielamu hästi säilinud vundamendile

Põrand

Kuna siseruumides ilmneb põrandate pehkimist siis on tõenäoline, et hoone on vajunud ning elutegevus põranda all on mulla ülesse kergitanud. Seetõttu puutuvad põrandalauad kokku maapinnaga mis omakorda on põhjustanud põrandalaudade pehkimise.

Lisaks pehkimisele esineb kohati köögis ja magamiskambris põrandalaudades putukate vastsete kahjustusi mis on muutnud puud pehmeks (ill 8).



Illustratsioon 8. Vaade putukate vastsete poolt teostatud kahjustustest köögi põrandal

Soovituslik oleks hoone vundament väljastpoolt lahti kaevata ning näha selle reaalsel olukorda. See järel võtta ülesse pehkinud põrandalauad ning veenduda milline on olukord laudade all. Suure tõenäosusega tuleks hoonet tõsta ning laduda vundamenti kõrgemaks ja stabiilsemaks kohtadest, kus see on ära vajunud ning katta see hüdroisolatsiooniga. Eesmärk oleks eemaldada kõik situatsioonid, kus kandekonstruktsioon või põrandalauad on otseses kokkupuutes maapinnaga.

Fassaad

Hoone fassaad varieerub: kambrite ja köögi ees on tahumata kuuse palgid kaetud horisontaalse laudisega, rehealuse seintel on palk jäetud nähtavale ning hoone lauda osas on fassaadiks vertikaalne lai laud (ill 6).

Elamisruumide laudise servad on viimistletud vertikaalsete laiade nurklaudadega ning on värvitud üle hetkel punase muldvärviga. Laudisega kaetud fasaadil on ka veenina vundamenti kohal millel esinevad mõned üksikud kulumismärgid aga muul juhul on fassaad ja veeninad heas seisukorras.

Rehealuse palkfassaad on hästi säilinud kuid hoone põhjapoolsel küljel on esimene rida palke pehkinud. Lõunapoolsel seinal esineb palkide lõhenemist. Palkide ühendamiseks on kasutatud järskühendust ning palgid on läbivalt sama suured. Palke pole kaetud kaitsekihtidega ning on luitunud aastate jooksul halliks. Palgi vahed on täidetud samblaga ning mõnes kohas ka kanga tükkidega.

Lauda osa välisseinas on kasutatud laia vertikaalset lauda mis on ülekatttega paigaldatud. Laudis on värvimata ning ajapikku luitunud.

Visuaalselt on hoone fassaad säilinud pigem hästi, esineb probleeme rehetoa alumistes palkides ning mõnes kohas on näha ka puukoi kahjustusi. Samuti ei ole teada palkseina seisukord laudise tagant. Et

veenduda palkide seisukorras, oleks soovitatav kontrollida alumiste palkide olukorda laudise all. Sellest lähtuvalt oleks tarvis välja vahetada kõik pehkinud palkseina osad ning asendada uutega.

Katus

Rehielamu katusekandmik on pennsarikas konstruktsioon, kus sarikad toetuvad murispuule (ill 9). Katuse kandekonstruktsiooni seisukord on hea ning ei esine puidu kahjustusi. Probleemseim koht ilmneb paigaldatud antenni ümbruses kus on näha vee läbijooksu. Selle tagajärjel on ka eeskambri lael tuvastav vee kahjustus.



Illustratsioon 9. Vaade rehealuselt katuse konstruktsioonidele

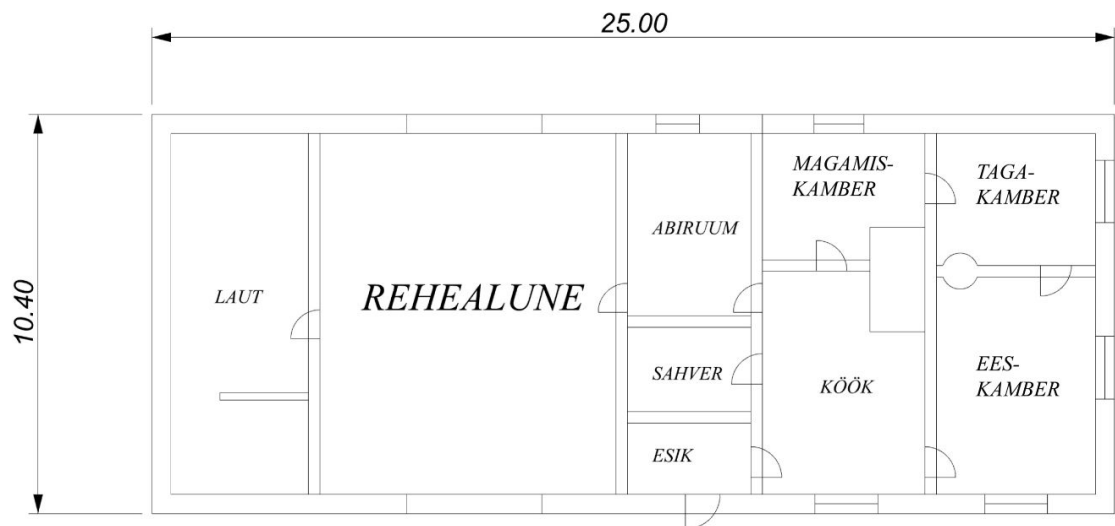
Sarikatele kinnituvad roovlatid, millel on algupäraselt olnud laastukatus. Praegu on säilinud üks kiht laaste kuid sellele on peale pandud eterniitkatus. Viimane laastkatus löödi 1964. aastal.

Katuse seisukord on seega hea kuid esimese asjana peaks likvideerima lekkekoha antenni ümbruses. Edaspidi oleks ettepanek eemaldada katusest eterniitkiht ning välja selgitada laastukatuse olukord. Halva seisukorra puhul asendada vanad uute laastutega.

Uksed ja aknad

Hoonel ei ole säilinud algupärased aknad ega ka siseruumide uksed. Võib oletada, et kambrite akende asukoht ning suurus on säilinud algupärasena, kuid kunagine rehetoa aken mis jääb praegu kööki on tehtud tõenäoliselt suuremaks. Praegused aknad on topelt aknad ning ulatuvad välja fassaadile. Akendel puuduvad veeninad. Olemas olevad uksed ja aknad on asendatud 1935. aastal tehtud remondi käigus.

Järgnevalt vaatlen hoonet tubade kaupa:



Illustratsioon 10. Hoone illustratiivne plaan

3.2 Köök



Illustratsioon 11. Vaade köögi pliidile ja ahjule

1935. aastal oli kaotatud rehetuba ning selle asemele ehitatud esik, sahver, hoiuruum, köök ja magamiskamber. Praegu moodustab köök suurima osa eluruumidest ning annab ka ligipääsu köögi ümber paiknevatele kambritele ja ruumidele. Köögi tagumisse osasse jääb pliit, soojamüür ning suur ahi mis ulatub ka tagumisse magamiskambrisse (ill 11). Oletatavasti on magamiskambris paiknev ahi algne reheahju asukohaga ning olemasolev ahi võib olla ümber ehitatud reheahi. Antud ahi on aga mõni aastat tagasi sissekukkunud, mille tagajärjel on ka kööki ulatuv ahjusuu kokku varisenud. Ahju ning soojamüüri telliste seisukord on kohati väga mure alumistes kihtides. Tehniliselt aga töötab köögipoolne pliit korrektselt ning kasutatakse praegu peamise küttekehana. Pliidi kohal laes on tuulutuspõõr, mis jõuab välja pööningule.

Üleüldiselt on köögis teostatud remont mille käigus on värvitud mitmeid kordi laudpõrand ning seinale on kinnitatud puitkiudplaat millele omakorda tapeet. Laed on samuti kaetud puitkiudplaatidega ning seeläbi toodud madalale. Selline ilme on köögil olnud juba 1940. aastast. Hiljem on vaid kaetud plaate erinevate värvide ning tapeetidega.

Ettepanek oleks esmalt tegeleda põrandaga seisukorraga, et peatada põrandate pehkimine. Seejärel eemaldada seintelt ning laest plaadid ning selgitada välja algse lae ja seinte seisukord. Võimalusel taastada algsed materjalid.

3.3 Sahver ja abiruumid



Illustratsioon 12. Vaade esiku, sahvri ja abiruumi ustele köögist

Köögi lääne poolses seinas on sissepääsud sahvrisse ja abiruumidesse. Antud ukсед on samuti 1935. aastatel asendatud algsetega ning aastate jooksul korduvalt üle värvitud.

Sahvri ja abiruumi seinad on tehtud vertikaalsetest tahumata palkidest. Sahvri põranda moodustavad suured paekiviplaadid ning abiruumi põrandal on erimõõdus ja laiuses laiad laud.



Illustratsioon 13. Sahver ja abiruum

3.4 Magamiskamber

Magamiskambrit ühendub köögiga vana reheahjust välja ehitatud ahi. Lagunemise tõttu on näha, et ahju ehitamisel on olnud kasutatud suuremad käsitsi tehtud tellised, mis viitavad, et need võivad olla algse reheahju omad.

Toa põrand on samuti laiadest ning ühtlase laiusega laudadest. Seintele on kinnitatud tapeet puitliistude külge mis omakorda kinnituvad palkide külge. Kohati on liistud alla kukkunud ning tapeeti on kinnitatud tapeedi peale löödud liistudega. Toa lage on käsitletud samamoodi nagu köögi omagi: paigaldatud puitkiudplaat ning lisatud viimistlusliistud.



Illustratsioon 14. Magamiskambri kokkukukkunud ahi

Ruumi esimeseks korrastamisfookuseks oleks ahi, mille puhul peaks välja selgitama selle üleüldise olukorra ning lähtuvalt sellest ahi taastada. Edasised ettepanekud sarnanevad köögile: eemaldada laeplaadid ning tapeet seinadelt ning eemaldada põrandalt nõukogudeaegne värvi kiht.

3.5 Taga- ja eeskamber



Illustratsioon 15. Vaade tagakambrile ning algne täispuit kapp

Varasemad taga ja eeskamber on saanud sarnase viimistluse nagu eelpool kirjeldatud toad. Kambrites aga on loetav olemasolev talalagi plaatide alt. Tagakambris on üks vähestest säilinud mööbliesemetest. Tegemist on Liisa Saigi venna poolt tehtud kapiga umbes 1910. aastal.

Kahte kambrit ühendab 1960. aastatel ehitatud ümmargune metallahi. Ahju kohal ilmneb veekahjustus, mis viitab antenni poolt põhjustatud kahjustusele.

3.7 Rehealune

Rehealusel on mõlemal pool ruumi läbivad kahepoolsed ukсед kust algse kasutuse järgi toodi sisse vili. Praeguseks on ruumist saanud pigem puukuur ning seal hoiustatakse aiandustarbeid. Säilinud on ka hilisemast ajast jäneseuurid ruumi tagaosas. Seinad on kas fassaadi horisontaalsed palkseinad või siseseinad vertikaalsetest erineva mõõdulistest palkidest lauda ja sahvri vahel. Põrandaks on muldpõrand. Rehealusel pääseb ka lakale.



Illustratsioon 16. Rehealune

3.8 Laut

Eluhoone kõige vasakpoolsemas tiivas asus algselt hobusetall ning seda eraldas eluhoonest rehealune. Kuna varasemalt oli talus olemas eraldi laut kasutatigi talli hobuste jaoks. Hiljem, peale lauda kokkukukkumist, asendas tall lauta ning seal olid sead, kanad ning lehmad. Praeguseni on säilinud loomade piirded.

4. AIT

Hoovi idaküljel asub ait. Ait on jaotatud kolmeks ruumiks millel on kõigil eraldi sissepääs. Kahte neid on algselt kasutatud viljahoidmisena ning kolmandat vankri ja muude suuremate esemete hoiustamiseks. Hiljem on ruumid muutunud panipaigaks, garaažiks ning puukuuriks.



Illustratsioon 18.vaade aidale

Aidahoone vundamendiks on kasutatud suuri maakive millele konstruktsioon on toetuma pandunud. Kuna tundub, et vundamendikive on pandud vaid hoone nurkadesse on palkkonstruktsioon ajapikku nendest maha langenud, mis on põhjustanud hoone seinte ja ka põranda pehkimise.

Üldiselt on hoone on ehitatud tahumata ümarpalkidest. Fassaadi palgid on küll rahuldavas olukorras, kuid esimesed kaks rida palke on pehkinud, sest on kokkupuutes maapinnaga. Hoone katuse konstruktsiooni moodustavad ümarpalksarikad ning neid seovad pennid. Katusekattena on algselt kasutatud laaste mis on ka veel säilinud eterniitkihi all. Katuse roovituse moodustavad ümarad roovlatid.



Illustratsioon 19. Aida sisevaade

Aidahoone põrand on algselt jaotunud kaheks: parempoolne hoone osa on olnud laudpõrandaga ning vasakpoolne muldpõrandaga. Hoone vajumise tõttu on laudpõrand olnud pikalt kontaktis maapinnaga ning puit on muutunud kohati multšiks.

Aida kõige vasakpoolsem osal on omapärane “helilukk”. Luku on valmistanud Lampsoni nimeline sepp Sadukülast arvatavasti 1920. aastatel. Ukse avamisel käib võti lõputult ringi kuid peab suutma ära tuvastada kõlksu heli mille järel uks avaneb.



Illustratsioon 19. Aida uks

5.SAUN



Illustratsioon 21.vaade saunale

Saun on ehitatud 1937. aastal. Algselt oli plaanis sauna taga ruumidesse ehitada ka kuivati kuid 1939. aastal peale tulnud sõda jättis selle plaani teostamata. Hoone on rõhtpalkehitis ning koosneb kolmest ruumist: eesruumist, saunaruumist (ill 22) ning pooleli olevast kuivatiruumist. Hoonel on maakividest vundament ning eesruumis ja kuivatiruumis on valatud betoonpõrand. Sauna ruumis paikneb kerisega ahi paremal esinurgas. Ahju köetakse kuivatiruumi poolt. Kerisekivid paiknevad seina sees ning kivide suu ees on sooja vee pada. Lava paikneb põiki hoone tagaosas. Saun on heas seisukorras ning ei ilmne kahjustusi.



Illustratsioon 22. Sauna eesruum ja saunaruum

KOKKUVÕTE

Metsa talu tehniline seisukord on üldiselt rahuldav kuid suureks probleemiks on ära vajunud vundament nii rehielamu kui aida puhul. See on põhjustanud mõlema hoone põrandate pehkimist ning aida ära vajumise.

Eluhoone puhul on olukord veel kontrollitav kuid aida puhul on pehkinud juba puitpõrandada täies ulatuses. Eluhoone taastamise tarveks tuleks läbi viia ehituslikud uuringud ning asendada pehkinud puitkonstruktsiooni osad uutega. Vundamendi osas tuleks kaevata välja olemasolev vundament ning taastada ära vajunud piirkonnad. Samuti tuleks ettevõtte hoone katusel esinev auk ning peatada sellest tulenevad vee kahjustused.

Aida puhul tuleks kiiresti reageerida ning peatada hoone edasine vajumine ja pehkimine.

Peale nende suuremate probleemide lahendamist võiks perspektiivis kõik hooned restaureerida ning taastada võimalikult palju hoone algset olemust.

Hoone säilimise puhul oleks kindlasti oluline ka selle aastaringne kasutamine ning pidev hooldamine. Parim lahendus oleks leida hoonele aastaringsed elanikud.

KASUTATUD KIRJANDUS JA MUUD ALLIKMATERJALID

Publitseeritud allikad

- H. Relve, Eesti Põlispuud, Tallinn, 2003.
K. Tihase, Eesti Talurahvaarhitektuur, 2007
E. Maanso, Tere hommikust, tulen Tammikust, Põltsamaa, 2008

Internetiallikad

1. Põltsamaa vald, Ülevaade uue valla piirkonna ajaloost, 20.04.2018, <https://www.poltsamaa.ee/ajalugu>
2. Puurmani Mõis, <http://www.puurmanimois.ee/moisa-ajalugu.html>
3. Maa-ameti geoportaal, 20.07.2020, https://xgis.maaamet.ee/maps/XGis?app_id=UU82A&user_id=at&LANG=1&WIDTH=1236&HEIGHT=674&zlevel=8,635944.4475,6500666.470625&setlegend=UUKAT1_82=1,FUUKAT102_82=0,FUUKAT103_82=1

Erakogu

1. Perekonna fotod (ill 3 ja ill 4)
2. Intervjuu Liisi Hobustkoppliga 20.05.2020
3. Intervjuu Herta Perega, 15.04.2020