

SISUKORD

| | |
|---|----|
| 1. SISSEJUHATUS | 5 |
| 2. ARHITEKTUURIAJALOOLINE ÜLEVAADE..... | 6 |
| 2.1 Puitasumite kujunemine..... | 7 |
| 2.2 Puitelamute tüübid..... | 8 |
| 2.3 Tüüpfassaadide mõju sotsiaalses kontekstis..... | 12 |
| 2.4 Kadrioru piirkondlik arhitektuuriajalooline ülevaade..... | 14 |
| 2.5 Poska 35 krundi arhitektuuriajalooline ülevaade..... | 18 |
| 3. OLEMASOLEVA OLUKORRA KIRJELDUS JA SEISUKORRA HINNANG | |
| 3.1 Tänaväärne eluhoone..... | 21 |
| 3.2 Tänaväärne abihoone..... | 25 |
| 3.3 Teised hooned kinnistul..... | 28 |
| 4. VÄÄRTUSLIKE DETAILIDE JA TARINDITE LOETELU | |
| 4.1 Tänaväärne eluhoone..... | 30 |
| 4.2 Tänaväärne abihoone..... | 35 |
| 5. UURINGUD | |
| 5.1 Uuringute programm..... | 36 |
| 5.2 Uuringutulemuste järelalus | |
| 5.2.1 Tänaväärne eluhoone..... | 37 |
| 5.2.2 Tänaväärne abihoone..... | 42 |
| 6. RESTAUREERIMISKONTSEPTSIOON | |
| 6.1 Saateks..... | 43 |
| 6.2 Tänaväärne eluhoone..... | 44 |
| 6.3 Tänaväärne abihoone..... | 53 |
| 6.4 Värav..... | 55 |
| 7. KOKKUVÕTE..... | 57 |
| 8. SUMMARY..... | 59 |
| 9. KASUTATUD MATERJALID..... | 61 |

LISAD – SONDAAZID JA PROOVID

VÄRVISONDAAZID ELUHOONE TÄNAVAFASSAADILT

| | |
|--------|------------------|
| LISA 1 | Laudis |
| LISA 2 | Nurgakvaader |
| LISA 3 | Akna piirdeliist |
| LISA 4 | Aken |
| LISA 5 | Akna nurgik |

VÄRVISONDAAZID ABIHOONE TÄNAVA- JA HOOVIFASSAADILT

| | |
|--------|-----------------------|
| LISA 6 | Tänavafassaadi laudis |
| LISA 7 | Hoovifassaadi laudis |
| LISA 8 | Hooviaken |

VÄRVISONDAAZID JA TAPEEDIPROOVID ELUHOONE INTERJÖÖRIST

| | |
|---------|---|
| LISA 9 | Siseuks nr 1 |
| LISA 10 | Siseuks nr 1.1 |
| LISA 11 | Siseuks nr 2 |
| LISA 12 | Siseuks nr 3 |
| LISA 13 | Siseuks nr 3.1 |
| LISA 14 | Siseuks nr 4 |
| LISA 15 | Siseuks nr 4.1 |
| LISA 16 | Siseuks nr 5 |
| LISA 17 | Siseuks nr 5.1 |
| LISA 18 | Talalae tala |
| LISA 19 | Talalae vaheline laud |
| LISA 20 | Elutoa ahi |
| LISA 21 | Tänavapoolse magamistoa ahi |
| LISA 22 | Tapeediproov elutoast |
| LISA 23 | Tapeediproov tänaväärsest magamistoast |
| LISA 24 | Tapeediproov hoovipoolsemast magamistoast |
| LISA 25 | Tapeediproov köögist |

LISAD – GRAAFILINE OSA

| | |
|---------|---|
| LISA 26 | Värvikavand (rootsi punane) |
| LISA 27 | Värvikavand (kollane) |
| LISA 28 | Värvikavand (roheline) |
| LISA 29 | Kahjustuste kaart (elahoone I korrus) |
| LISA 30 | Kahjustuste kaart (abihoone) |
| LISA 31 | Väärtuslike detailide kaart (elahoone I korrus) |
| LISA 32 | Väärtuslike detailide kaart (abihoone) |
| LISA 33 | Põhiplaan (elahoone I ja II korrus) |
| LISA 34 | Põhiplaan (abihoone) |

1. SISSEJUHATUS

Eesmärgiks on bakalaureusetöö raames restaureerimiskontseptsiooni esitamine Tallinnas ajaloolise Kadrioru lossiteenijate alevikku kuulunud Poska 35 krundi hoonestusele. Pooleteistkordne väärrika ajalooa rõhtpalkehitis ning kõrvalhoone on kultuurimälestised¹ ja paiknevad Kadrioru miljööväärtuslikul ala. Poska 35 hoonete restaureerimine on üks osa Aktsiaselts K-Projekt poolt algatatud Poska tn 31 kinnistu ja lähiala detailplaneeringust². Omaniku soov on elamu ja abihoone restaureerimisprojekt, mille põhiküsimuste lahendamisega käesolev restaureerimiskontseptsioon tegeleb. Hoonestusele on eelnevalt koostatud eritingimused³, mis nõuavad põhjalike uuringuid. Sise- ja välisuuringute tulemuste analüüsist lähtuvalt on kirjeldatud mälestiste hetke seisukord, arutletud hoonete fassaadiproblemaatikat ning pakutud välja võimalikud lahendused restaureerimis- konserveerimistöde teostamiseks. Arvestades hoonete väärikat ajalugu ja erinevaid ehitusetappe, siis on olulist rõhku pööratud arhitektuuriajaloolisele ülevaatele. Ajalookäsitlus kajastab puitehtiste arengu lugu Eestis ja fassaaditüüpide kehtestamist. Viimase olulisust kinnitab Poska 35 eluhoone fassaadilahendus, tüüpprojekt nr 99.

Poska 35 hoonestuse kõrgelt hinnatud ajalugu ja erilisi ehituslike väärtusi arvestades on töö eesmärgiks läheneda teemale võimalikult näitlikule arutluskäigule toetudes. Iseseisva tulemusena ei ole absoluutse tõe välja selgitamine. Rõhk on asetatud autentsuse tabamisele ja hilisemast eristamisele, sealjuures esitatavas restaureerimisettepanekus hoolikalt arvestades väljakujunenud miljööd. Käsitletud on arutluste käigul restaureerimisega seonduvaid erinevaid teema- ja probleemivaldkondi, püüdes jääda seejuures võimalikult objektiivseks restaureerimislahenduste väljapakumisel. Oluliseks on peetud küsimuste lahendamist iseseisvate peatükkidena, mis jätab suurema võimaluse asja olemuste lahti seletamiseks ja välja pakutud tulemuste analüüsimiseks. Analüüsidel põhinevad otsused moodustavad kokku restaureerimiskontseptsiooni, mida saab käsitleda, kui arvestatavat lähtepunkti restaureerimisprojekti koostamisel.

¹ Krundi Poska tn. poolse peahoone mälestise reg. Nr. 8482.

Krundi Poska tn. poolse kõrvalhoone mälestise reg. Nr. 8483.

² K-Projekt AS. Poska tn. 31 kinnistu ja lähiala detailplaneeringu eskiis. TKVA arhiiv, N.9. – I. 40.

³ Välja, Leele. Muinsuskaitse eritingimused. Tallinn, 2006. TKVA arhiiv, N:9, S:3968.

2. ARHITEKTUURIAJALOOLINE ÜLEVAADE

Poska 35 krundi hoonestuse näol on kahtlemata tegemist ühe värvikama ja stiilirikkama näitega endise lossiteenijate aleviku ehedast puitelamust. Mõistmaks paremini ehitiste juures varasemalt teostatud ehitusetappe ja välja kujunenud puitasumi hoonestusstruktuuri on oluline teada puitarhitektuuri ajaloolist arengut. Teema kajastamise vajadust kinnitab ka Poska 35 elamu fassaadilahendus, mis pärineb Venemaa poolt koostatud tüüpfassaadide ettekirjutistest 19. st sajandist. Arhitektuuriajalooline ülevaade toetud kogumikule „Eesti puitarhitektuur“.⁴

Puit, kui mitmekülgseid võimalusi pakkuv looduslähedane materjal on ehitistes kasutusel olnud läbi aegade. Kombineeritud lahenduste näol esineb seda nii dekooris kui konstruktsioonis – varjatult ja varjatuna. Olulised muutused puitarhitektuuris tõi kaasa kahemehehae laialdane kasutuselevõtt 19. sajandil. Palkkonstruktsioonid asendusid laudadest ja prussidest ehitistega, kasutusele võeti latt karkassid, laudvooderdus, kerge täidisega sõrestikseinad.⁵ Ehitamine muutus palju kiiremaks ja tõhusamaks. Ajalugu sirvides selgub, et puitehitiste üldilme pärineb ennekõike kivi- ja puitarhitektuurist, jälgides viimase stilistikat ja loogikat. Ometi on teatud perioodidel märgata puitarhitektuuris suuremat iseseisvumist ja omanäolisemat väljanägemist – ennekõike väljendub see rohke puitpitsi näol, mis 19. sajandi teise poole historitsismis märgatavat populaarsust kogus (näiteks Poska 41 Tallinnas). Kaasaegse võtme käsitluses sündis ka rahvusromantism, kui taasavastatud palkarhitektuur, mis innustatud taluarhitektuuri traditsioonidest.

⁴ Eesti puitarhitektuur. Eesti Arhitektuurimuseum. Tallinn, 1999.

⁵ Hallas, Karin. Eesti puitarhitektuur. Eesti Arhitektuurimuseum. Tallinn, 1999. lk 14.

2.1 PUITASUMITE KUJUNEMINE

Valminud kiviehitistega kesklinna piiride taha hakkasid 18. sajandil suuremate teede äärde kerkima omanäolised puiteslinnad. Sellel ajajärgul saab rääkida ka juba Vana – Slobodaa tekkest Kadrioru lossi kõrvale. Vana – Slobodaa nimetus pärineb 19. saj, et eristada Kollasele tn tekkinud Uus – Slobodaast.⁶

Kuni 19. saj kasvasid puiteslinnad oma pindalalt aeglaselt, kuid see-eest tihenes eeslinnade tänavavõrk ja hoonestus.⁷ Olukord muutus, kui 19. saj leidsid ühiskonna arengus aset suured muutused, kasvas elanikkond ja selle kihistumine. Inimestega ühes laienes ka tegevusvaldkondade võimalused ning välja hakkasid kujunema erinevad elustiilid ja neile vastavad keskkonnad. Linnaosad oli võimalik ära jagada nende tegevuste järgi, tekkisid erineva suunitlusega puitasumid. Kiirele arengule andis hoogu veelgi juurde rõivaste manufaktuuride teke ja raudtee rajamine.

Nii nagu valitsev võimuorgan dikteeris inimestele elamisreeglid, kehtestati ka eeslinnakute rajamisele omad ettekirjutused, mille kohaselt tuli järgida välja töötatud planeeringut ning ehitus- ja tuleohutusosalast seadusandlust. Tingituna laastavatest tulekahjudest ja õpitud vigadest kehtestati 1762. a seadus, millega määrati kindlaks kivihoonestuse paiknemine kesklinnas ja puitelamute koondamise linna äärealadele.⁸ Viimasega päästeti kesklinna alad suuremast tuleohust, kuid äärealadel ja väiksemates linnakutes oli nüüd seevastu kõrgendatud risk, mis nõudis omakorda seadust valupunkti leevendamiseks. „1766. aastal anti välja tuleohutusnõuded Liivimaa linnade tarvis, nende ettekirjutuste kontrollimine kuulus politseijäreelvalve kompetentsi. Ette oli nähtud öine linnavalve (eriti suvekuudel) ja kõige olulisemaks peeti elamutel tulekindlat katusematerjali. Kui 18. sajandi teisel poolel olid lubatud veel laastu- ja laudkatused, siis uute elamute ehitamisel pidi kasutama katusetelliseid.“⁹ Aja möödudes muutusid ka seaduse põhjalikumaks, puithoonetele hakkasid kehtima kindlad vahekaugused üksteisest ja fikseeritud kõrgusepiir, milleks oli kõrge kivisokliga poolkorrus ja kaks puidust täiskorrust.

⁶ Bruns, Dmitri. Tallinn. Linnaehituslik kujunemine. Tallinn, 1993. lk 81.

⁷ Tohvi, Epi. Eesti Puitarhitektuur. Eesti Arhitektuurimuuseum. Tallinn, 1999. lk 79.

⁸ Sealsamas, lk 84–85.

⁹ Sealsamas, lk 85.

2.2 PUITELAMUTE TÜÜBID

Otsesteks eelkäiateks hilisemate puitelamute kujunemisloos on arhailist tüüpi mõisahooned – laia ja pikaks venitatud ristkülikukujulise põhiplaaniga madal ühekorruseline puumaja, mida katab kõrge kelp- või poolkelpkatvus. Hoone keskel jässakas mantelkorsten, mis köögist jaotus mõlemale poole eluruume. Kuueruudulised aknad, mis üldjuhul käibel, olid fassaadile paigutatud rühmiti.



ill: 1. 18. saj elamu Viljandis. Eesti puitarhitektuur. Tallinn, 1999. lk 88.

Sellise kirjeldusega elamutüüp oli laialdaselt levinud ka mujal maailmas 18. - 19. saj vahetusel. Välisilme on raskepärane, kuid suuremaks väärtuseks selliste hoonete säilivuse juures võiks lugeda nende arhailisust. Viimasega paralleelselt levis hoogsalt 18. saj II poolest ka teine elamutüüp, mis oma üldilmelt andis selgelt märku järgitavatest eeskujudest ja stiili taotlustest. Kõrge poolkelp- või mansardkatusega, keskse mantelkorstna ja põhiplaanilt ristkülikukujuline, kabariitidelt tunduvamalt tagasihoidlikum ning proportsionaalsema üldmahuga, kui eespool mainitud elamutüüp. Fassaadil, mis on enamasti kaetud poola- või mõne muu püstlaudisega valitseb sümmeetrilisus, kus keskel hoone peauks ja sellest mõlemal pool paaris arv aknaid. Olulist rolli mängis fassaadidekoor: valgmikuga tahveldatud tiibuksed, erinevas profileeringus kapiteelidega pilastrid, aknaluugid, avadel laiad piirdelauad.¹⁰ Otsesteks eeskujuks antud

¹⁰ Sealsamas, lk 88.

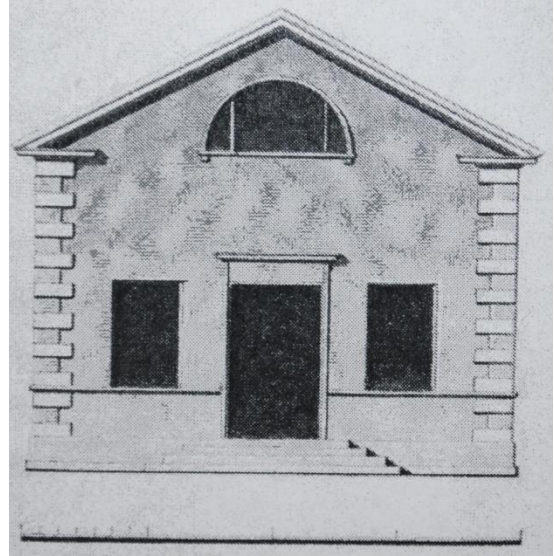
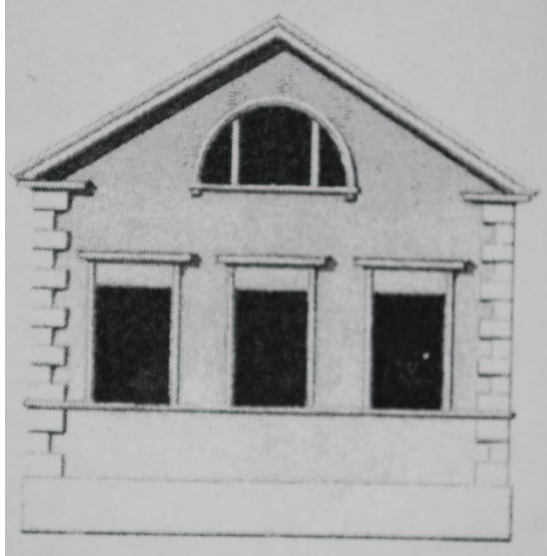
hoonetüübile võiks pidada barokseid ühekorruseliseid kivist elamuid. Stiilis sarnaseid elamuhooneid ehitati jätkuvalt ka 19. sajandi vältel, muutustena hakkasid rolli mängima vene tüüpeeskujud.

Tüüpfassaadide kehtestamine

„Erilise tõuke klassitsismi kaanonite levikule andis asstatel 1809.–1812. kehtestatud ülevenemaalised tüüpfassaadid, mis tehti kohustuslikuks kogu Vene impeeriumis. Selline ühtlustamispuud oli iseloomulik kogu Euroopas, kuna kõrgklassitsismi üheks avaldusvormiks ongi tema universaalsus ja kindlad vormivõtted.“¹¹ Süsteem toimis väga lihtsatel põhimõtetel, valitud arhitektid koostasid kavandikogumikke, mis pidid kajastama erinevaid arhitektoonilisi detaile. Lõplik sõna ja otsustusõigus jäi Arhitektide Ühingule kes töid hindas ja neid ka kinnitas. Tüüpfassaadide kehtestamine tähendas inimestele oma elamu esifrondi ümberkujundamist vastavalt etteantud näidete alusel. Juleti siiski ka omaalgatusi rakendada: muudeti ehitise proportsioone ja jätkati mantelkorstna ehitamist elamu keskele. Sellest tulenevalt ka vastuolu tänavapoolse akenderea ja põhiplaanilise ülesehituse vahel. Osaline isepäi tegutsemine sai võimalikuks tänu tähelepanu keskpunkti liikumisega hoone fassaadidekoori elementidele. Akende ja uste kohale paigutati eenduvad kolmnurksed karniisid, piirdelaudadel kasutati sageli lukukivi motiivi, nurgarustikat, hammaslõiget kolmnurkviilul ja räästaalusel karniisil, otsaviilul veneetsia akent jm. Tüüpfassaadidest oli lubatud mõningatel arhitektidel ka ümberkujundusprojekte teha – nendest edukamad oli kubermanguarhitektid J. D. Bantelmann ja A. Chr. Gabler, kes vastavalt 1823. – 25. ja 1844. – 51. aastatel kohandasid massiliselt ümber elamute fassaadijooniseid.¹² Eelistatuimad näited olid nr: 22; 23; 39; 43 ja 99 – viimane nendest on realiseeritud ka Poska 35. krundi tänaväärse elamuhoone näitel. Tüüpfassaad nr 99. nägi ette kitsama otsaseinaga tänavajoonel paikneva kolme sümmeetriliselt paigutatud aknaga ühepereelamut. Erinevate variatsioonidega leiab sarnaseid lahendusi Tallinna eeslinnapildist veelgi.

¹¹ Sealsamas, lk 90.

¹² Sealsamas, lk 91.



ill: 2. Tüüpfassaad nr 99. Arhitekt Chr. A. Gableri poolt kohandatud variandid (1844). Eesti puitarhitektuur. Tallinn, 1999. lk 93.



ill: 3. Heina 7. (vasakul), J. Vilmsi 13. (paremal). Tüüpfassaadi näited nr 99. Fotod 2007.

Aktuaalsust kogus veel hoone kõrge sokkel ning ühepereelamu puhul pooleteist kordsed lahendused, mis tingitud massilisemast soovist ehitada suuremaid maju.



ill: 4. Tüüpfassaad nr 99. Kõrge sokkel ja välja ehitatud 2. korrus. Tänapäevaks hävinenud hoone Turu 36, Tartu. Eesti puitarhitektuur. lk 91.

Tänapäevani säilinud tüüpeeskujuga ilmingutega maja on ennekõike äratuntav tänavapoolse aknarea järgi, kuna 19. saj viimasel poolel hoogustunud ümberehitustega muudeti ka valimatult fassaadikujundust. Hilisemate vaatluste põhjal võib täheldada, et eelnevalt mainitud ehitustööd töid endaga kaasa lisaks fassaadile muutused ka siseruumides. Hoone sissepääs oli viidud maja esiosast külje- või hoopis hoovipoolsemasse ossa. 1858. a kaotati tüüpfassaadide järgi ehitamise kohustus, mis andis taaskord inimestele vabamad käed. Hoolimata uutest valikuvõimalustest jätkus näidiskataloogide vaimus ehitamine vähemalt 20. saj alguseni, mida omakorda soosis veel neoklassitsism. Laialdaselt kasutus leidsid kolmnurk-, segment- ja astmikfrontoonid, kolmnurksed ja rombikujulised ehispinnad ning profileeritud nurgapilastrid ja liseenid.¹³

¹³ Sealsamas, lk 96.

2.3 TÜÜPFASSAADIDE MÕJU SOTSIAALSES KONTEKSTIS

Ulatusliku tüüpfassaadide kehtestamise näol Vene impeeriumis oli peale linnaliku üldilme parandamise veel ka teisi olulisi eesmärke, mis sellega pidid kaasnema. Ettevõtmisega püüti ühtlustada inimeste sotsiaalseid klasse. Epi Tohvri käsitlus teemal: „Ühest sotsiaalutoopilisest eksperimendist Vene impeeriumi linnades 19. sajandi esimesel poolel“¹⁴, kajastab tüüpfassaadide tähendusest tolleaegses elukeskkonnas. Sellega on tugevalt seoses ka Poska 35 tänavaäärne eluhoone, mis esindab tüüpfassaadi nr 99.

Fassaadinäidiste kataloogide kehtestamine oli esimene omaladsetest ettevõtmistest, mis osutus seniolematult laiahaardeliseks Vene impeeriumi riigikorras. Idee midagi sellist ellu viia pärineb Euroopa riikide sotsiaalsest majanduspoliitikast, mis 18. saj. II poole hakul püüdis realiseerida valgustusajastu poolt loodud nägemusi heaoluühiskonnast – kasutati mõistet sotsiaaldistsiplineerimispoliitika. 1809. aastal kehtestas Vene impeeriumis võimul olnud keiser Aleksander I üleriigilise tüüpfassaadide kohustuse eraehitusele, millega seoses anti välja 1809. – 1812. a esimesed näidiste kogumikud. Linnast hakati kõnelema, kui avalikust ruumist ja ühtsest tervikust, rõhku pöörati korrale ja hügieenile. Viimast kinnitab tõsiasi, et nii Euroopa linnades, kui ka Vene impeeriumi aladel viidi linnakirikute kõrval paiknenud kalmistud linna piirest välja.

Euroopa mõju tüüpfassaadidele

„XVIII saj. majanduslikud ja diplomaatilised suhted lääne maailmaga (Euroopaga) soodustasid uute linnaplaneerimisstruktuuride sissevoolu Venemaa arhitektuurikultuuri, ennekõike aga õitsele puhkenud Moskva ja lapsekingades olnud Peterburi linna maastikule. Uus, välismaine arhitektuuriline kurss tõi endaga kaasa uuelaadsema projekteerimislaine vene suuremate linnade planeeringusse, geomeetrilisse lahendusse ja arengusse.“¹⁵ „Tüüpplaneeringute tekkeloo eest on vastutav Prantsusmaal koostatud ja laia ilma peale paisatud tüüpprojektide album/kogumik „Le Mue“, mille kaante vahel olid esindatud kõik peamised ja tulevikus suurt tunnustust võitnud elamumajade tüüpprojektid.“¹⁶

¹⁴ Tohvri, Epi. Ühest sotsiaalutoopilisest eksperimendist Vene impeeriumi linnades 19. sajandi esimesel poolel. – Ehituskunst, 2003. 36/37. lk 32 – 42.

¹⁵ Beletskaja, Jelena. Krashennikova, Nadezhda. Tshernozubiva, Ljudmila. Ern, Irina. Obraztsovõje projektõ v žiloj zastroike ruskikh gorodov XVIII-XIX vv. Moskva, 1961. lk 11.

¹⁶ Sealsamas, lk 13.

Tüüpfassaadi idee

Valgustusideedest ja ratsionalismist põimunud prantsuse arhitekti Calude – Nicolas Ledoux'i looming avaldas suurt mõju venemaa tüüpfassaadi projektile, olles omamoodi eeskujuks sealsetele ametivendadele. Tema idee, puhastada hoone fassaadipinnad igasugustest üleliigsetest elementidest oli põhjendatud arvamusega, et sageli osutus dekoor sotsiaalse seisundi esmaseks tunnustajaks.¹⁷ Oma nädisprojektides kasutas fassaadikujunduses sageli ümarkaartset Veneetsia akna motiivi (vt ill. 2 lk 10) ja rustreeritud seinapinda. Linnaplaneeringus oli tema ideeks elamute sarnane väljanägemine, mis tagas inimeste vahel võrdõiguslikkuse tunde.

Maja fassaadidele jõudis lai räästas ja vahekarniis ning aknaalusel joonel võeti kasutusele vööndsimse. Linnaruumis kujunes välja uus esteetiline üldilme. Kogu selle tegevuse mõte oli rõhutada ehitise horisontaalset liigendust, mis omakorda aitas kvartalite hoonestamisel luua ja hoida regulaarset ning korrastatud tänavaf fronti.¹⁸ Akende rida fassaadil oli üldjuhul paaritu arv, klassikalise kompositsiooni järgi paigutati üks aken hoone keskteljega kohakuti ja mõlemale poole külgedele tuli kas siis üks või kaks akent, olenevalt hoone mahust. Aknarea nõudega oli jällegi võimalik rõhuda ühtsele tänavarütmile. Puitmajade puhul hakati üha enam nõudma rõhutat laudist, mis jäljendaks kivihoonete arhitektuuri.

¹⁷ Sealsamas, lk 34.

¹⁸ Sealsamas, lk 38.

2.4 KADRIORU PIIRKONDLIK ARHITEKTUURIAJALOOLINE ÜLEVAADE¹⁹

Kadrioru lossi rajamisega pandi alus ka sealsele aleviku kujunemisele. Täpsemalt võib rääkida 18. sajandi esimesest poolest, mil kahele poole Poska tänavat (endine Leineri) Köleri ja Koidula tänavate vahelises lõigus kerkisid esimesed hooned teenindava personali tarbeks. Vene keeles nimetati seda „Jekaterintalskaja sloboda“ ning saksa keeles „Russisches Dorf“. Alevi elanikeks olid Venemaa udellimõisatest siiatoodud vene talupojad ja käsitöölised. Viimaste arv oli kohati märkimisväärne, näiteks 18. sajandi keskpaigas töötas Kadriorus ühtekokku 68 kiviraidurit ja müürseppa, 25 krohvijat, 20 tiserit, 40 puuseppa ja lisaks veel arvukalt teisi oskustöölisi.

Ainulaadse asumi algeks võiks lugeda arhitekti ja aedniku elamuid, mida mainitakse juba 1720. aastate lossi ehitusaruannetes. Arhitekti elamu paiknes praeguse E. Vilde majamuuseumi (end. lossi kastellaan) taga ning aedniku oma hetkel kehtiva Poska 28/30 krundil, mida varasematel aegadel nimetatud, kui Liiva oja kallas. Viimane oli ka pea ainus ruudulähedase põhiplaaniga kinnistu, mis lossialevisse antud. Valdavas enamuses olid krundid siiski kitsad ja ühtlase laiusega, mis kõneleb asumi üheagsest väljaehitamisest. 18. sajandi esimese poole lõpu ja teise alguse kaartidelt on näha juba algset väljakujunenud krundijaotust.²⁰ Ettekujutse saab lossiarhitekti Johann Schultzi poolt ajavahemikus 1773.-1782. koostatud kaardilt, kus on ära märgitud 21. kinnistu piirid (vt ill. 5 lk 15).

¹⁹ Ülevaade toetub Poska 35. Muinsuskaitsele eritingimustele. TKVA arhiiv, toimik N: 9. S:3968.

²⁰ Lumiste, Mai. Kadrioru lossi ja pargiansambli ehitus ja ajalooline ülevaade. Vabariiklik Restaureerimisvalitsus. Tallinna Linnaarhiiv, toimik P-2036. Nr 151. lk 122.



ill: 5. J. Schultzi plaan aastatest 1773.-1782. aastast. Tallinna Linnaarhiiv, toimik P-2036. Nr 151. Foto nr 9.



ill. 6: Suurendus J. Schultzi plaanist 1773.-1782. kus on näha esmast hoonestust.

Liiva oja, mis tänaseks pole säilinud, oli lossialevi linnapoolsemaks piiriks, tingides kinnistute ebakorrapärase pikkuse. Lossialevi hoonestuse aeglane kasv peegeldub ka J. Bantelmanni 1800. a paiku koostatud plaanilt kuhu oli märgitud kõigest 24. kinnistut. 19. sajandi esimesel veerandil kasvas see arv 25.-ni. Piiravaks teguriks said lossile kuuluvate maavalduste piirid. Hoonestuse lisamine külgnevale linnamaale tähendanuks täiendavaid maaoste, teisalt oluks ehitustegevuse jätkamine võimalik üksnes pargi kahandamise arvelt.

18. sajandi lõpul hakkasid esimesed linnamaast eraldatud krundid kokku sulama lossielvikuga. Selles reas oli esimesi Sprindi maavaldus, mis oma kolme hoonega jäi otse lossielvikuga, ulatudes kuni praeguse Wiedemanni tänava lõpuni. „Sprindi krundi Kadrioru tee (praegune Koidula tn.) poolses otsas tekkis rida kitsaid kinnistuid, millel hooned paigutati näoga lossi kui Kadrioru keskmee poole“.²¹



ill. 7: C. Fählmanni Kadrioru plaan aastast 1829. Tallinna Linnaarhiiv. Foto nr 16.

Lossipargiga külgneva Poska tänava vanimaks kihistuseks on tänavaäärsed ehitised, mis moodustavad ühtse tänavapildi ja tervikliku kompositsiooni. Tagant järele asuti krunde täiendama veel keldrite ja pesuköökidega ning tänavajoonega rööbiti asetsevate lisaelamutega kinnistu sügavuses.

²¹ Poska 35. Muinsuskaitseelised eritingimused. TKVA. arhiiv, N: 9. S: 3968.

Lossialevikule sai saatuslikuks 1834. aasta 5. augustil puhkenud tulekahju, mille tulemusena hävis täielikult neliteist hoonet ja lisaks lammutati veel viis. „Kahju hinnati 19 000 rublale.“²² Tulekahju järgne ehitustegevus toimus valdavalt varasemat majatüüpi ja gabariite jälgides, kasutati ära säilinud vundamendipinnad. Klassitsistliku välisviimistlusega 1834. a tulekahjule järgnenud ehitusest on tänaseni veel loetava välisilmega ka Poska 35 krundil asetsev elumaja. Sellisele on iseloomulik madal kivisokkel, kolmeaknaline esisein (varem luukidega) ning kombineeritud rõht- ja püstlaudis vahekarniisidega. Paraku pole ühelgi lossialevi majal säilinud stiilset peaust. Tulekahujärgsel ehitusel muutis jäädavalt asumi üldmuljet varasemate ühekorruseliste majade taastamine kahekorrusteks (Poska 29, 33). A. Fedashov, kes kavandas 1885. aastal vene preestri elamu, praeguse aadressiga Poska 41 puhus uue tuulena ka muutused krundi planeeringutesse. Nimelt loobuti esmakordselt traditsiooniliselt pikast ja kitsast majast, „uueks taotluseks on kesklinnaaliku katkematu tänavaseina loomine: lai fassaad ulatub naaberkrundi tulemüürini.“²³

Piirkonna väärtustest

Slobodaa näol on tegemist väärrika ajalooa säilinud ainulaadse asumiga, mis tänu oma kujunemisloole on oluline etapp Kadrioru elamupiirkonna arenguloos ning väärrib selles osas kindlasti suuremat tähelepanu. „Vaevalt et ükski Kadrioru alevi ehk slobodaa puumajadest ulatuks tagasi 18. sajandisse, kuid enamasti on hooned siiski säilitanud ajaloolise asukoha ning kinnistud oma algsed piirid, kujundades kokkuvõttes küllaltki arhailisena mõjuva koloriitse saarekese Kadrioru pargist linna poole jääva moodsama hoonestuse ees.“²⁴

Tallinna piires võiks esile tuua ala planeeringulise eripära ja tänavaruumi. Pikad ja kitsad krundid oma tänavapoolse hoonestusega moodustavad ühtse terviku mis väärrib säilitamist ja eksponeerimist.

²² Lumiste, Mai. Kadrioru lossi ja pargiansambli ehitus ja ajalooline ülevaade. lk 123.

²³ Poska 35. Muinsuskaitseelised eritingimused. TKVA. arhiiv, N: 9, S: 3968.

²⁴ Lumiste, Mai. Kadrioru Loss. Kirjastus Eesti raamat. Tallinn, 1973. lk 22–23.

2.5 POSKA 35 KRUNDI ARHITEKTUURIAJALOOLINE ÜLEVAADE

Esimesed jäljed krundi hoonestusest pärinevad 18. sajandist. Täpseid krundikontuure pole veel 1773.–1782. a kaardi pealt näha (vt ill. 5 lk 15), kuid kajastab juba sinna tekkinud hoonete kompleksi. 1829. a plaanilt on tuvastatav ka krundi piirid koos objektide paigutusega, mis üldjoontes säilinud sarnasena tänani (vt ill. 7 lk 16). Ära tuntav on praegune Poska 35. krundi tänavapoolsem elamu oma ristkülikulise põhiplaaniga ja eenduva tuulekojaga.



ill: 8. Poska 35 elamuhoone(vasakult esimene), 1939. a foto. Tallinna Linnaarhiiv. Fotokogu, S 576.

Eelneval pildid on näha ka ajaloolist fassaadikujundust nr 99. mis kehtestatud Vene impeeriumi ülemvõimu ajal. See viitab hoone väarikale eale ja lisab arhitektuuriajaloolises mõistest olulist väärtust. Lisaks tänavapoolsele elamule on tänaseni vaadeldav ka Poska 33. hoone tulemüüri vastu ehitatud pika ja kitsa ristkülikulise põhiplaaniga abihoone, mis aegade jooksul täitnud erinevaid eesmärke (vt ill. 9 lk 19).

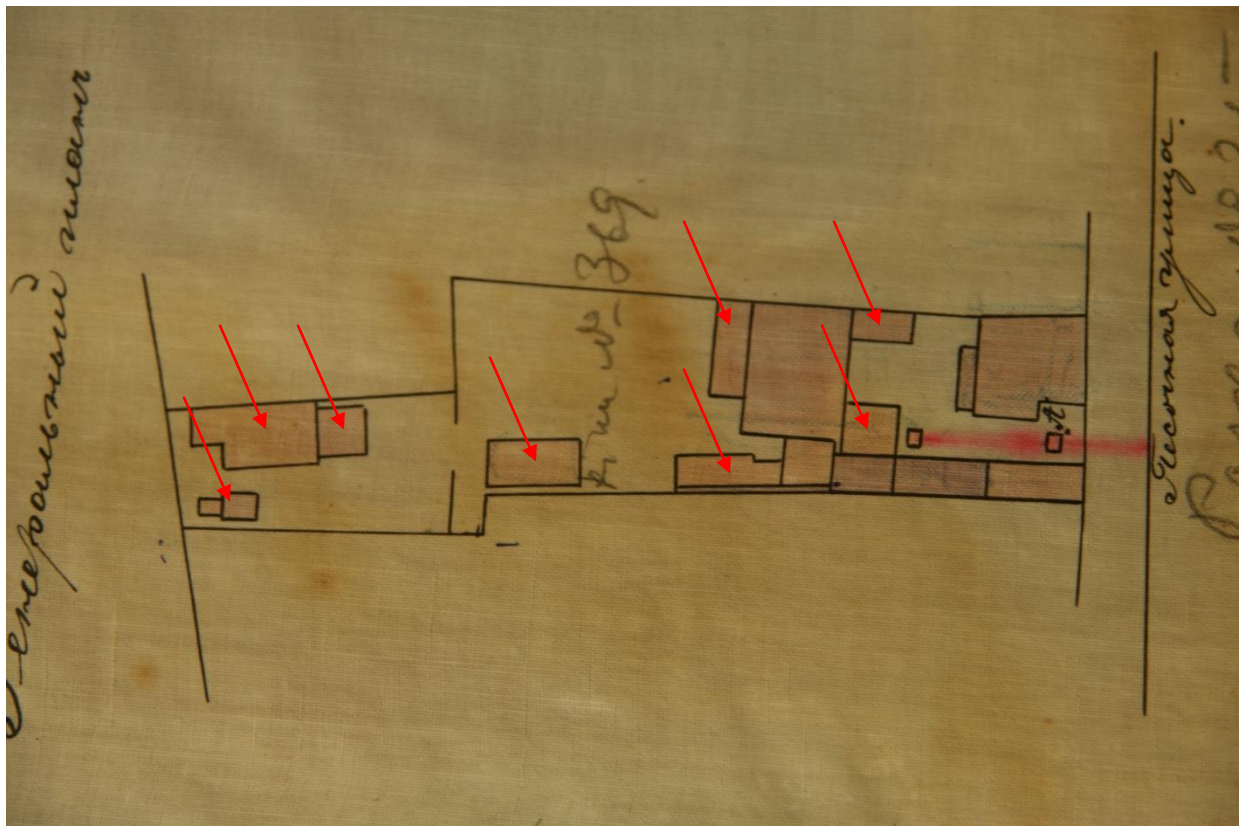


ill: 9. Poska 35 abihoone. Foto ülesvõtte aeg teadmata. Lumiste, Mai. Kadrioru lossi ja pargiansambli ehitus ja ajalooline ülevaade.

Tsaariajal tegutses seal pood, nõukogude perioodil kasutati seda elamispinnana ja tänaseks on hoone puukuuri rollis. Krundiga risti on asetatud kahekorruseline hoovimaja (1. korrus paekivist, 2. korrus puidust), mis 1949. a tulekahjus sai tõsiseid kahjustusi. Tänapäevani säilinud paekivikehand on kasutusel kuurina. Põleng hävitas ka Poska 35. krundi tänavapoolsema elamu hoovifassaadi, teisele korrusele viiva trepikoja ja suurema osa katusekonstruktsioonist (säilis tänavapoolsema fassaadi otsaviil²⁵).

²⁵ Linnaprojekt AS arhiiv. Posak 29,31,33,35. TKVA. arhiiv, N: 9 – II 65.

Krundi kanalisatsiooniskeem pärineb 1910. aastast. Kanalisatsiooni rajamise taotluse esitas omanik A. Kudrjavzeva. Plaani pealt on näha hoonete algset paigutust, millest suurem osa on tänaseks hävinenud. Nooltega on ära märgitud hooned, mida Poska 35 krundil enam eksisteeri.



ill: 10. Poska 35 kanalisatsiooniskeem 1910. a. Tallinna Linnaplaneerimisameti toimik nr 35.

3. OLEMASOLEVA OLUKORRA KIRJELDUS JA SEISUKORRA HINNANG

3.1 TÄNAVÄÄRNE ELUHOONE

Tänavaäärse eluhoone eksterjäär

Hoone on konstruktsioonilt rõhtpalkehitis ja rajatud madalale keldrita vundamendile. Välisel vaatlusel on kõige paremini säilinud Poska tn poolne fassaad, mis on esimese korruse ulatuses valdavalt autentne. 1949. a aset leidnud tulekahjus hävis teine korrus pea täielikult, säilis tänavaäärse osa otsaviil. Kõik kahjustused on ära märgitud kahjustuste kaardile (vt lisa 29). Põlengu tõsised tagajärjed on vaadeldavad veel tänapäevalgi: puudub teisele korrusele viiv trepp (vt ill. 11) ja hilisemalt ehitatud eeskoda hiilgab oma ilmetusega (vt ill. 12). Tänavajoonest hoovipoole jäävat majaosa on lapitud käepäraste materjalidega ja palgikordadelt leiab söestumisjälgi (vt uuringud lk 39). Poska 37 krundi poolses seinas puudub igasugune laudis, näha on ainult tõrvapapp, millele omakorda naelutatud kohati mõned juhuslikud lauajupid (vt ill. 13 lk 22). I korruse ulatuses on aknad tõenäoliselt ehitusaegsed ja valdavalt rahuldavas seisukorras. II korruse aknad on 1949 a. põlengujärgsed, seisukord rahuldav.



ill: 11. Eluhoone hoovivaade. Foto 2008.



ill: 12. Eluhoone eeskoda. Foto 2008.



ill: 13. Eluhoone küljefassaad. Poska 37 poolne. Foto 2008.

Problemaatiline on olukord tänavapoolse fassaadiosa esimeste palgikordadega. Aja jooksul on kõnnitee pinda sedavõrd tõstetud, mattes tänaseks enda alla sokli veelaua ja ühe laudise reast.



ill: 14. Poska 35 tänavääärse eluhoone sokli osa, 1939. a foto detail. Tallinna Linnaarhiiv.

Eelnevalt pildilt on hästi näha madalat soklit, veenina ja esimest fassaadilaud. Järgnev foto on tõenduseks tõstatatud probleemile, mis näitab ära olukorra tõsidust. Sellest lähtuvalt on alust arvata, et alumised palgiredad võivad olla niiskuse kahjustuste tõttu kohati amortiseerunud (vt ill. 15 lk 23)



ill: 15. Poska 35 hoone tänavapoolse fassaadi palgikorrad täna. Foto 2008.

Tänavaäärse eluhoone interjäär

Hoone siselahendus ja ruumiplaneering lähtub tüüpfassaad nr 99 tulenevast akna- jaotusest. I k. seinad on kaetud mitmes kihis tapeetidega (vt tapeediproovid, lisa 22-25), mille all omakorda on kohati löödud pappi ja saepuruplaati. Tänavapoolse elutoa Poska 33 poolses põrandapinna osas on nimetatud suunas märgata tugevat kallet (vt kahjustuste kaart, lisa 29). Oletatavalt on hoone vundament tervikuna vajunud, millest tingitud ka kalde põhjus. Elamu 2. korrus on viimased 10. aastat seismud kasutusest. Vaatluse põhjal ei ilmnenud hallituskoldeid ega suuremaid putukakahjustusi. Siseruumid on hetkel rahuldavas seisukorras.



ill: 16. Eluhoone I korruse elutuba. Foto 2008.



ill: 17. Eluhoone I korruse tänaväärne magamistuba. Foto 2008.



ill: 18. Eluhoone I korruse hoovipoolne magamistuba. Foto 2008.



ill: 19. Eluhoone I korruse köök. Foto 2008.



ill: 20. Eluhoone II korruse elutuba. Foto 2008.



ill: 21. Eluhoone II korruse köök. Foto 2008.

3.2 TÄNAVAÄÄRNE ABIHOONE

Tänavaäärse abihoone eksterjäär

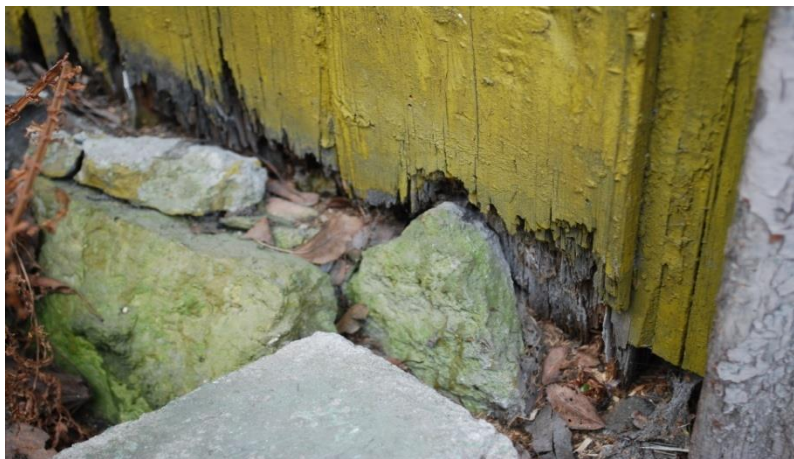
Poska 33 elamu tulemüüri vastu ehitatud ühekorruseline abihoone algab otsaga tänavajoonelt. Sõrestikkonstruktsioonis rajatud hoonel puudub korralik vundament, mis on põhjustanud ka maja tugeva amortiseerumise (vt ill. 24 lk 26). Tänavapoolse otsafassaadi püstlaudis on võrdlemisi rahuldavas seisukorras. Hoone hoovipoolisel fassaadil ei ole ühtset laudist. Teostatud on rohkelt muudatusi, kus kasutatud erineva profiiliga voodrilauda ja plekiga paikamist. Loetavad on jäljed ka varasemast sissepääsust, (vt ill. 26 lk 26), mida kinnitavad Tallinna Linnaarhiivi hooneteregistris olevad põhiplaanid (vt lisa 34).



ill: 22. Poska 35 abihoone tänavapoolne fassaad. Foto 2008.



ill: 23. Poska 35 abihoone hoovipoolne maht. Foto 2008.



ill: 24. Abihoone hoovifassaadi amortiseerunud laudis. Foto 2008.



ill: 25. Abihoone põlemisjäljed hoovipoolsemas osas (kuuri ja abihoone vaheline sein) Foto 2008.



ill: 26. Abihoone hoovifassaadi varasem sissepääs. Foto 2008.

Tänavaäärse abihoone interjäär

Hoone interjööri seisukord ei ole kiita. Oluliselt on seda mõjutanud vundamendi puudumine ja sissekukkunud laeosa. Valitud seintel on tugevad putukakahjustused. Seejuures on endiselt säilinud hoonel laudpõrand ja siseuksed. Hoone on hetkel kasutusel puukuurina.



ill: 27. Abihoone köök. Foto 2008



ill: 28. Sissekukkunud laeosa. Foto 2008.



ill: 29. Tugev putukakahjustus vaheseinal. Foto 2008.

3.3 TEISED HOONED KINNISTUL

Lisaks elamule ja abihoonetele on krundil olnud varasemalt ka teisi rajatisi. Kahekordsel hoovihoonel, mille 1. korrus oli paekivist ja 2. puidust sai 1949. a tulekahjus tugevalt kannatada. Hävines täielikult hoone 2. korrus. Hetkel on säilinud paekivikehand, mis on kasutusel kuurina (vt ill. 31 lk 29). Viimane on oletatavasti vaadeldav ka arhiivifotol²⁶. Otseselt puuduvad kindlad viited, kuid hoonete mahud sarnanevad 1910. a kanalisatsiooni skeemil esitatuga. Poska 35 abihoonega samal joonel on jääkelder ja pesuköök (vt ill. 32 lk 29). Ajaloolistel plaanidel (vt ill kanalisatsiooniskeem lk 20) on näha selgelt välja joonistatud Poska 35 krundi hoonestust, mida täna enam sellisel kujul vaadelda ei saa. Majaelanike puudumine on tinginud kinnistu hooldamatuse.



ill: 30. Poska 35 krundi hoovihooned. 1939. a foto. Märkitud sarnasus 1910. a kanalisatsiooniplaanil esitatud hoonestusega. Tallinna Linnaarhiiv. Fotokogu, S 577.

²⁶ Poska 35 krundi hoovihooned. 1939. a foto Tallinna Linnaarhiiv. Fotokogu, S 576.



ill: 31. 1949. a tulekahjus kannatanud hoovihoone. Foto 2007.



ill: 32. Poska 35 krundi jääkelder. Foto 2007.

4. VÄÄRTUSLIKE DETAILIDE JA TARINDITE LOETELU

4.1 TÄNAVAÄÄRNE ELUHOONE

Tänavaäärse eluhoone eksterjäär

Tänavafassaad

Tüüpfassaadile nr 99. on iseloomulikud on: paaritu arvuga aknarida 1. korrusel, laiaprofiilne rõhtlaudis, akende kohal eenduvad profileeritud kolmnurksed karniisid ja nurgakvaadrid (vt ill. 33). Kõik väärtuslikud detailid on märgitud „Väärtuslike detailide kaardile“ (vt lisa 31). Viimased on heas seisukorras ja moodustavad ühtse terviku hoone fassaadil, mida tuleks säilitada. Kõikide detailide eksponeerimise võimalikkus / vajadus ja nende tingimused on käsitletud peatükis „Restaureerimiskontseptsioon“ (vt lk. 43)



ill: 33. Poska 35 tänavafassaad ja selle detailid. Foto 2008.

Aknad

Hoone kõik aknad järgivad ühtset joont ja ei esine märgatavaid erinevusi teineteise vahel. Tänavapoolsed 1. korruse aknad pärinevad tõenäoliselt 19. sajandist ja on tänaseni võrdlemisi heas seisukorras (vt ill. 34). Samale tasapinnale jäävad hooviaknad said 1949. a tulekahjus osalisi kahjustusi ja on sellevõrra viletsamas seisus (vt ill. 35). Elamu küljefassaadil on ainult üks aken, mis on võimalik kõikide eelduste kohaselt ka taastada (vt ill. 36). Akendel olevad nurgikud ja aknaluukide detailid on ajalooliselt olnud hoone üheks osaks, millede restaureerimine ning säilitamine on vajalik (vt ill. 37 ja 38).



ill: 34. Tänavapoolne aken. Foto 2008.



ill: 35. Lõunapoolne hooviaken. Foto 2008.



ill: 36. Hooviaken küljefassaadilt. Foto 2008.



ill: 37. Aknanurgik. Foto 2008.



ill: 38. Aknaluugi detail. Foto 2008.

Tänaväärse eluhoone interjäär

Lambrii

Oluline roll interjööri ilme kujundamisel on seina alumises ääres laiuval lambriil. Uuringute käigus välja puhastatud osad on restaureeritavas seisukorras. Ainsana oli rohke mööbli tõttu komplitseeritud köögi seinte avamine, mistõttu võib ainult oletada, et ka sealsed seinad on dekoreeritud lambriiga.



ill: 39. Lambrii. Seina alumise osa dekoratsioon. I korruse tänaväärsest magamistoast. Foto 2008.

Laudpõrand

Hetkel papiga kaetud põrandalt tuli uuringute tulemusena välja lai põrandalaud. Interjööris rõhub see algupärale ja väärrib säilitamist. Kogu põranda konditsioon selgub alles pärast täieliku pappi eemaldamist.



ill: 40. Laudpõrand I korruse tänavapoolses elutoas. Foto 2008.

Talalagi

I korrusel on enamus ruumides vaadeldav ilmekas talalagi. Ainult hoovipoolsemas magamistoas talade vahelised lauad kaetud papiga. Talalagi tuleks säilitada ja eksponeerida.



ill: 41. Talalagi I korruse tänavaäärses elutoas. Foto 2008.

Ahjud

Interjööri kõige väärtuslikumaks võiks pidada hoone keskel paiknevaid barokse kujundusega ahjusid. Tänavapoolses suures elutoas on ahi reljeefsetest ahjupottidest, karniisiga, mida ehib rikkalik bareljeefkaunistus. Hoovipoolsemas toas on ahjukahlid dekoreeritud hollandipäraste sinises toonis maalingutega.



ill: 42. Bareljeefkujundusega ahi tänavaäärses elutoas. Foto 2008.



ill: 43. Hollandistiilis maalingutega ahi hoovipoolsemas magamistoas. Foto 2008.



ill: 44. Detail eelmisest. Foto 2008.

Uksed

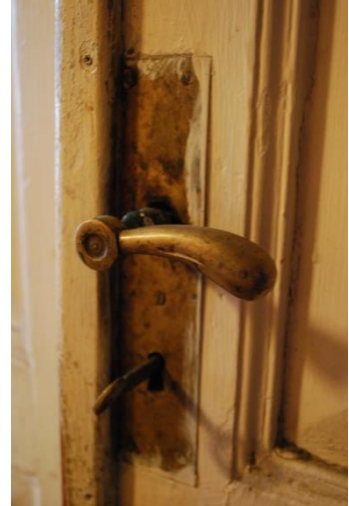
Hoone siseuksed on koos eriajastutest pärinevate sulustega hästi säilinud, nendest märkimisväärseim on tuulekoja ja elamu vaheline uks.



ill: 45. Eeskoja ja köögi vaheline uks. Foto 2008.



ill: 46. Kahepoolne siseuks. Foto 2008.



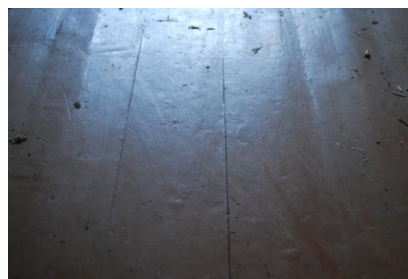
ill: 47. Ukselink. Foto 2008.

II korrus

Võttes arvesse 1949. a põlengut, siis on elamu 2. korrus märgatavamalt vaesem väärtuslike detailide osas. Mainides olulisemat, siis tänavapoolses elutoas on huvitav seinasse rajatud kapp, hästi säilinud siseuksed (sarnased I korruse omadega) ja laudpõrand (kitsama lauaga, kui I korrusel).



ill: 48. Süvistatud seinakapp. Elamu II korruse elutuba. Foto 2008



ill: 49. II korruse laudpõrand. Foto 2008.



ill: 50. Ukselink elamu II korrusel. Foto 2008.

4.2 TÄNAVÄÄÄRNE ABIHOONE

Tänavaäärse abihoone interjäär ja eksterjäär

Hetkel puukuurina kasutuses olev Poska 35. kinnistu tänavaäärne abihoone on ennekõike väärtuslik oma mahtude ja asetuse poolest linnaruumis. Pidevalt hooldamata seisundis on hoone kaotanud ajaga hulgaliselt detaile ja tugevalt amortiseerunud. Väärtuslikuna võiks välja tuua: siseukse, kaks akent koos detailidega ja laiad põrandalauad.



ill: 51. Abihoone laudpõrand. Foto 2008.



ill: 52. Abihoone siseuks. Foto 2008.



ill: 53. Abihoone hooviaken. Foto 2008.



ill: 54. Detail eelmisest. Foto 2008.

5. UURINGUD

5.1 UURINGUTE PROGRAMM

Käesolev uuringute programm on koostatud Poska 35 hoonestuse restaureerimiskontseptsiooni tarvis, et selgitada välja võimalikud viimistluskihid interjööris ja eksterjööris ning lahendada töö käigus tekkinud hüpoteesid. Aluseks on võetud eritingimustes tõstatatud küsimused. Pindade avamised teostati ettevaatlikult sõrgkangi kasutades ja värvisondaažid mehhaaniliselt skalpelliga. Sondaažid ja koloreeritud värvilahendused on esitatud „Lisad“ all.

Eluhoone

I Fassaadiuuringud

1. Võtta värvisondaažid hoone tänavapoolselt fassaadilaualt, nurga kvaadrilt, aknalt, akna raamilt, akna kohal olevalt karniisilt ja akna nurgikult.
2. Hoovipoolsetel fassaadidel eemaldada hilisemad kihistused (plekk, juhuslikest laudadest lappimised), et tuvastada varasem materjalide kasutus.

II Uuringud siseruumides

1. Interjööris võtta kõikidest ruumidest tapeediproovid.
2. Teostada värvisondaažid siseustel, talalael (tuvastada maalingute olemasolu), tänavapoolses elu- ja magamistoas paikneval ahjul.
3. Hoovipoolsemas magamistoas selgitada välja ahjupottide dekoreering.
4. Avad seinu pind alumisest osast, et määrata lambrii ulatus.
5. Eemaldada põrandalt papp, tuvastada tänavapoolse elu- ja magamistoa vaheseina autentsus ja hinnata põranda materjalikasutust ning seisukorda.

Abihoone

I Fassaadiuuringud

Võtta värvisondaažid hoone tänavapoolselt fassaadilaualt, hoovipoolselt laudiselt ja aknalt.

5.2 UURINGUTULEMUSTE JÄRELDUSED

5.2.1 TÄNAVAÄÄRNE ELUHOONE

Eksterjäär

1. Värvisondaažid (vt lisa 1 – 8)

Tänavafassaadi laudiselt õnnestus ühtekokku tuvastada kaheksa kihti, milledest kõige varaseimaks osutus tumedam pruunikas / punakas, samastub rootsi punasega. Rootsi punasele järgnenud toonid jagunesid rohelisteks ja pruunikateks. Samal tänaval Poska 41 hoonel tuvastatud uuringute tulemus näitas kõige ajaloolisemaks kihistuseks sarnaselt Poska 35 eluhoonele tumedamat punast. Selle kohta on tehtud ka värvilahenduse kavand kus hoone koloreeringutes on põhiroll tumedal punakal ja ookrikarva oranžikal / kollakal toonil²⁷. Tulemusele leiab kinnitust veel ka Epi Tohvri kirjutatust: „Pidevalt tutvustati uusi fassaadivärve, millest eelistatumad olid vastupidav kollane ja rootsi punane.“²⁸

Ajalooliselt kõige varaseimalt kihistuselt, kui laudise üldfoon oli võrdlemisi tume, kerkisid erinevates heledamates toonides esile fassaadi teised elemendid. Sondaažid mis teostatud nurgakvaadrilt, akna raamilt, akna nurgikult ja akna kohal karniisilt andsid kõik erinevate variatsioonidega varaseimateks tulemusteks heledad toonid. 8 kuni 10 viimistluskihti, mis nimetatud detailidelt avanesid tõid esile värvitoone heledast beežist (kohati valge) kuni tumeda pruunini. See näitab selgelt, et alati on detaile fassaadilt püütud esile tõsta.

Täpselt on võimalik paika panna kõige varaseim ja hiliseim kihistus, vahepealsed kombinatsioonid saavad olla ainult oletused. Ühel suvel värviti näiteks aknaraamid, teisel kvaadrid ja laudis. Selliselt on seatud värvikihid nihkesse, mistõttu ei saa täna enam täpselt väita, mis kiht millise kihiga samaaegsel viimistleti. Läbivatest toonidest on teostatud ka värvilahendused (vt lisa 26 - 28).

²⁷ Kuuskemaa, Jüri. Rändmeister 2001. J. Poska t. 41 fassaadiuuringute aruanne ja restaureerimisprogramm. TKVA arhiiv. N.9. 870.

²⁸ Tohvri, Epi. Eesti Puitarhitektuur. Eesti Arhitektuurimuseum. Tallinn, 1999. lk 75.

Kasutades ära olukorda, kus Poska 35 kinnistu on üks osa lähiala detailplaneeringust²⁹, siis on restaureermiskontseptsiooni soovitus langetada lõplik otsus eluhoone fassaadi värvilahenduse osas pärast kõrvalhoonete värvikavandite koostamist. Sellisena ei teki ohtu, et värvid osutuksid liiga silmatorkavaks, mis lõhuksid tänavapilti.

2. Pindade avamised

Poska 35 elamu hoovipoolsemad fassaadid on hilisemalt kaetud vabalt valitud materjalidega. Juhuslikest laudadest lappimised, plekitükid ja papp täidavad tänapäeval ainult ilmastikutingimuste eest kaitse ülessannet, esteetiline välimus ja ilu puudub täielikult. Avamiste tulemusena selgus, et algsest hoovi fassaadikujundusest ja materjalikasutusest ei ole säilinud midagi. Põhjuseks saab tuua 1949. a põlengu, mille käigus hävis 2. korrus pea täielikult ja nagu selgub, siis kannatas selle all ka kogu hoovi välisviimistlus. Põlemisjärgi võis leida nii 1. korruse aknaraamilt, kui ümberkaudsetelt palgikordadelt (vt lk. 39). Erandina saab välja tuua maja hoovipoolsema osa küljefassaadi (Poska 33 poolne, tuulekoja ja värava vaheline sein), mis on täna kaetud täies ulatuses plekiga. Hilisemate viimistluskihtide alt tuli välja laudiseprofiil, mis sarnaneb tänavapoolse fassaadi laudisega. Tulemustest lähtuvalt on koostatud ka restaureerimissoovitused.



Pindade avamine hoovifassaadil. Foto 2008.

²⁹ K-Projekt AS. Poska tn. 31 kinnistu ja lähiala detailplaneeringu eskiis. TKVA arhiiv, N.9. – I. 40



NR. 1

ill. 55. Põlemisjäljed palgikordadel. Foto 2007.



NR. 2

ill. 56. Põlemisjäljed palgikordadel. Foto 2007.



NR. 3

ill. 57. Hilisemad parandused hoovipoolsema otsafassaadi aknarea alt. Foto 2007.



NR. 4

ill. 58. Põlenud palgikorrad. Foto 2007.

Interjäär

1. Tapeediproovid (vt lisa 22 – 25)

Tapeediproovid võeti eluhoone kõigest 1. korruse tubadest. Proovide lähemal vaatlemisel jäid silma erinevad geomeetrilise mustri- ja lillalise ornamendiga tapeedid. Kõige rohkem kihistusi tuli välja köögist võetud proovist, millest varaseimaks osutus lillalise kujundusega seinakattematerjal.

2. Värvisondaažid siseustel (vt lisa 9 – 17)

Esimese korruse kõikidel siseustel (5 ust) teostatud värvisondaažid andsin võrdlemisi sarnastes toonides tulemused. Viiest uksest neljal tuli kõige varasemaks kihiks midagi beežikat, kohati kollase varjuga hallikas sinakat. Vahepealsemad värvikihid on mõneti erinevad, kuid siiski on jäänud heledamate toonide juurde. Siinkohal saab sisse tuua ka ühe erandi välisukse näol, mis paikneb elumaja ja eeskoja vahel. Erinevalt teistest siseustest on värvilahendused märgatavamalt julgemad ja tumedamates toonides ning seda läbilõikes. Kõige varasemaks kihiks õnnestus tuvastada pruunika varjundiga rohekas toon. Sisemise ja välimise poole peal on näha ajas muutusi, kuid ajalooliselt varaseim toon on mõlemal sarnane.

3. Värvisondaažid talalael (vt lis 19, 18)

Talalae sondaažid teostati tänavapoolsemas elutoas. Valkjas hallikas toon, mis katab hetkel kogu lage osutus talade puhul ainsaks viimistluskihiks. Taladevahelistelt laudadelt õnnestus tuvastada võimalikud kolm kihti, milledest varaseimaks osutus tõenäoliselt pruunikas toon, sellele järgnes heledam beež ja kollakas pruunikas roheline. Antud uuringute käigus maalinguid ei tuvastatud.

4. Ahjude uuringud (vt lisa 20, 21)

Ahjude puhul viidi uuringud läbi kolmes kohas. Nendest esimeseks oli tänavapoolses elutoas asetsev bareljeefkaunistusega ahi (vt ill. 42 lk 33), mille üheks ja ainsaks kihiks osutus matikas tumedam roosa. Selle all oli glasuuritud ahjupott. Nimetatud ahju teine sondaaž toimus kõrval ruumis. Tõenäoliselt on hilisema juurdeehitusega tänaväärset elutuba ja magamistuba eraldatud, tekitades sellega juurde ühe väikese toa, mis poolitab

ahju. Viimasest tulenevalt ka sootuks teised värvilahendused. Kõige varaseimaks kihiks osutus matt sinakas roheline, sellele järgnes samas foonis, kuid natukene heledam toon. Hetkel on ahju kõnealune osa kaetud tumedama oranžikas pruunika tooniga. Kolmandaks jätkusid uuringud elumaja hoovipoolsemas magamistoas, kus oli eesmärgiks tuvastada ja määrata hollandistiilis dekoreeritud ahjupottide ulatus. Läbitud uuringud, mida teostati valikuliselt ahju pinnal andsid kõik tulemuseks hollandistiilis maalingud (vt ill. 43 lk 33). Siit järeldades on kogu ahju sein kujundatud samas stiilis, mis tuleks puhastada hetkel seda katvast rohelisest värvitoonist.

5. Seinapinna ja põrandavaamine

Pindade avamiste käigus koondus tähelepanu keskpunktiks seinte alumises osas avastatud lambrii (vt ill. 39 lk 32). Sellele järgnes papi eemaldamine põrandalt, mille tulemusena selgus laudpõrandava võrdlemisi hea konditsioon ja leidis kinnitust tänavaäärsele elutupa rajatud vaheseina hilisem päritolu.



ill: 59. Vahesein on rajatud põrandava peale. Vahesein on hilisem. Foto 2008.

5.2.2 TÄNAVAÄÄRNE ABIHOONE

Eksterjäär

1. Tänavafassaadi värvisondaaž

Tänavafassaadi värvikihistused on läbilõikes valdavalt rohekates ja pruunikates toonides olnud. Viimistluskihtidest kõige varasemaks osutus tumedam pruun / punane, mis sarnanes eluhoone fassaadilaua toonile. Sellest järgmisena tulid heledad beežikad ja rohekad fragmendid.

2. Hoovifassaadi värvisondaažid

Hoovipoolsem fassaad osutus eriti tagasihoidlikuks oma viimistluskihtide poolest. Laudiselt andis sondaaž tulemuseks kolm värvitooni, millest kõige varasem oli tumedam pruun, kohati isegi rootsi punast meenutav. Edasi tuli tumedam matt roheline, millel omakorda on pruunikas rohekas kollane toon.

3. Hooviakna värvisondaaž

Hooviakna uuringud seadsid kõige varaseimaks kihiks võrdlemisi erksa tumedama punase. Sellele järgnesid tumedam pruun sarnanedes samas küljes laudise omaga, sinakas roheline ja viimaks pruunikas rohekas kollane toon.

6. RESTAUREERIMISKONTSEPTSIOON

6.1 SAATEKS

Restaureerimiskontseptsiooni võtmesõnadeks on ajalooline tõepära ja funktsionaalne kaasaeg. Omaette eesmärgiks ei ole viimaste vahel ainuõige tõe väljaselgitamine. Läbikõlavaks arvamuseks on pigem realselt teostatavad kompromissid, mis arvestavad Poska 35 hoonestuse auväärset ajalugu ja ehituslikke arenguetappe. Hetkel töös oleva Poska tn detailplaneeringus³⁰ on Poska 35 hoonestusel oluline roll. Ennekõike selle asetus tänavaruumis ja hoonete mahud. Säilitamiseks välja kujunenud hoonestusstruktuuri, pikki kitsaid krunte ja fassaadilahendust nõuab see paljuski kaasaegsest loobumist ja ajaloolise ennistamist.

Tänaväärse eluhoone seisukord on võrdlemisi rahuldav, paljud detailid säilinud ja võimaldavad restaureerimist. See muudab restaureerimiskontseptsiooni koostamise lihtsamaks ja täpsemaks. Selgelt on näha mida tuleb säilitada ja mis tuleks asendada originaalset lähtuvalt. Olulisi konstruktiivseid muudatusi / installatsioone peale II korruse trepi ei tule. Tänaväärse abihoone seisukord ei ole elumajaga võrreldav. Paratamatuks osutub rekonstruktsioon, mis muudab hoone olemust jäädavalt. Puuduv vundament ja sissekukkunud laeosa on hoonet sedavõrd kahjustanud, et restaureerimistöödest ei oleks enam abi.

Pakutavad lahendused ja ettepanekud lähtuvad Poska tn väljakujunenud miljööst ja hoonete ansamblist. Teemakäsitlus toetub Poska 35 krundile koostatud muinsuskaitseliste eritingimustele, arvestades selle piiranguid ja soovitusi. Elamu puhul on tänavapoolse fassaadilahenduse esitamisel tuginetud ajaloolisele tüüpprojektile nr 99.

³⁰ K-Projekt AS. Poska tn. 31 kinnistu ja lähiala detailplaneeringu eskiis. TKVA arhiiv, N.9. – I. 40

6.2 TÄNAVAÄÄRNE ELUHOONE

FASSAADID

Tänavafassaad

Poska tn poolse maja esifassaad on ehitatud tüüpprojekti nr 99. järgi (vt ill. 2 lk 10). Selle tunnuseks on 1. korruse paaritu arv aknajaotuses (antud juhul 3. akent, esines ka 5. ja 7. aknaga suurema hoonemahuga lahendusi), lai rõhtne laudis koos nurgakvaadritega ja ülemise otsaviilu akende lahendus. Arvestades seda, et Vana–Slobodaa piirkonnas ei ole tõenäoliselt ühtegi maja, mis oleks täies mahus säilinud 18. sajandist, siis fassaadilahenduse restaureerimiskontseptsiooni aluseks on võetud Eestiaegne foto aastast 1939 (vt ill. 8 lk 18).

Restaureerimistöode järjekorras esimesena peaks tähelepanu pöörama fassaadi alumistele palgikordadele (vt ill. 14 lk 22, ill. 15 lk 23). Ajaga tõusnud kõnniteepind on oluliseks ohuks kogu hoone tehnilisele seisundile. Probleemi saab lahendada liigse kõnniteeäärstuse eemaldamisega, millele järgnevate uuringute käigus määrata ka konstruktsiooni võimalikud kahjustused. Lisaks on esimese korruse akende alla hilisemalt lisatud vale profiili ja laiusega rõhtlaudis, mis rikub hoone fassaadikujunduse terviklikku kompositsiooni. Hea üldmulje taastamise eesmärgil tuleks need asendada originaalist lähtuvatega (algupärase laiuse ja profiiliga).



ill: 60. Eluhoone tänavafassaadi vale laudis. Foto 2008.

1939. aasta foto (vt ill 8 lk 18) pealt on näha esifassaadi otsaviilul sarnaste mõõtmete- ja profiiliga laudist, mis 1. korrusel. 1949. aasta põlengujärgselt on tänavapoolse fassaadi 2. korruse laudis asendatud kitsamaga. Lähtudes nüüd Eestiaegsel fotol esitatust, oleks esimeseks võimalikuks lahenduseks hilisem lisandus eemaldada ja asendada see laiemamöödulisema originaalist lähtuvate fassaadilaudadega. Viimase seab kahtluse jällegi tõsiasi, et foto ei anna meile päris täpseid mõõtmeid ja perspektiiv võib olla moonutatud. Teise lahenduse kohaselt ei tohiks ära unustada, et hetkel seinas olev fassaadilaud on seda maja kaitsnud ilmastikutingimuste eest juba rohkem, kui pool sajandit. Selle ajaga on materjal naturaalselt vananenud ja sobitunud silmariivamatult ajaloolisse miljösse. Millise lahendusega säiliks kõik see väärtuslik ent samas saavutaks esteetiliselt parima tulemuse?

Tõde ei saagi olla siinkohal üheselt võetav. Nii palju, kui on inimestel eri arvamusi saab alati olla ka samapalju erinevaid lahendusi. Antud hetkel on järgnevalt väljapakutud restaureerimissoovituses tuginetud rahvusvaheliselt tunnustatud Nara harta dokumendile, mis sõnastab mõiste autentsusest ja aitab tabada ühe kultuurimälestise tegelikku väärtust selle keskkonnas.

„Vastavalt kultuuripärandi iseloomule ja kultuurilisele kontekstile võivad autentsuse hinnangud olla seotud paljude erinevate “informatsiooni allikate”³¹ väärtusega. Nende “allikate” aspektid võivad kaasata endasse vormi ja kujundust, materjale ja ainet, kasutust ja funktsiooni, traditsioone ja tehnikaid, asukohta ja üles seadmist, vaimsust ja tundmust ning muid “informatsiooni allikate” seesmisi ja väliseid aspekte. Nende ‘allikate’ kasutamine lubab läbi töötada uuritava kultuuripärandi erilisi kunstilisi, ajaloolisi, ühiskondlikke ja teaduslikke mõõtmeid.”³²

Viidates Nara harta dokumendi põhimõtetele ja selles mainitud informatsiooni allikate tähendusele on hetkel õigustatud toetuda Poska 35 elamu 1939. a fotole, kui “informatsiooni allikale”. Sellest tulenevalt oleks ka restaureerimissoovituseks taastada 2. korruse rõhtlaudis ajaloolisest fotost lähtuvalt. Laudise profiil ja mõõtmed võtta 1. korruse originaalilt. See välistab

³¹ “Informatsiooni allikad”: kõik monumentaalsed, kirjalikud, suulised ning kujustavad allikad, mis võimaldavad teada omandi loomust, eripära, tähendust ja omandi ajalugu (Nara harta, 1994).

³² The Nara Document of Authenticity (1994), Artikkel 12.

võimalikud improvisatsioonid ning tagab fassaadile ühtlase ilme. Viimast toetab 1939 aasta arhiivifoto, kus kajastuvad Poska 35 krundi hoovihooned (vt ill. 30 lk 28). Tänapäevaks on kõik pildil olevad hävinenud, kuid selgelt annab foto tunnistust ühtsest fassaadilaua kasutusest mõlema korruse ulatuses.

Hoovifassaadid

Uuringute raames teostatud pindade avamised kinnitasid hüpoteesi, et 1949 a. tulekahjus hävines suurem osa laudisest, mis hilisema remondiperioodi käigus asendati vabalt valitud materjalidega (erinevad lauad, plekk, papp). Ainsana säilinud eeskoja ja värava vahelises seinas tuvastatud fassaadilaud sarnaneb suuresti tänavafassaadi omaga. Kõikide eelduste kohaselt oli varasemalt kaetud kogu maja hoovipoolsem osa samas mõõdus ja profiilis lauaga. Hoone ühtse ilme saavutamiseks oleks restaureerimissoovituseks lähtuda hoovifassaadi restaureerimisel tänavafassaadi laua profiilist ja mõõdust.

Detailid

Hoone fassaadilahenduse oluliseks osaks on selle dekoor. Nurgakvaadrid, mis ääristavad maja serva on hoone lahutamatuks osaks. Hetke seisukorrast tulenevalt on võimalik valdavas enamuses nurgakvaadreid restaureerida. Lisaks on akende kohal kolmnurkse kujuga profilleeritud karniisid, mis väärivad oma alguses olekus säilitamist. 1939. aasta pildi pealt on tuvastatavad aknaluugid, mille jäljed üksikutest osadest on alles ka tänapäeval. Tervikliku üldmulje saavutamisel mängivad aknaluugid olulist rolli ning vajavad taastamist. Üldpõhimõtteid fassaadielementide säilitamise osas sõnastab järgnevalt: kõik elemendid on kujunduslikult olulise tähtsusega ja vajavad säilitamist, restaureerimiskõlbmatud detailid tuleks asendada täpsete koopiatega.

AKNAD

Tänavapoolsed aknad

Arvestades seda, et tänavapoolse fassaadinäol on tegemist kindla ajaloolise projektiga, siis selle kohaselt tuleb 1. korruse aknajaotus jätta samaks. Kõik kolm akent on hetkel restaureeritavas seisukorras (vt ill. 34 lk 31). Suuremate varjatud vigastuste puhul asendada detail täpse koopiaga.

2. korruse aknajaotusel on tänavafassaadil oluline roll. 1939. a fotolt on näha 4-se jaotusega suuremat akent ja viilu all asetsevat rombaket, mis rõhutab hoone järsku katusekallet ning iseloomustab tüüpprojekti nr 99. Täna sel päeval on see laudadega kinni löödud ja näeb välja võltsi ning ebalevana. Antud juhul on restaureerimissoovituseks rombaken taastada 1939. aasta foto põhjal. 4-se jaotusega suurem aken oma mõõtudel ja paigutusel peaks säilima. Vajadusel on võimalik aken välja vahetada uuema vastu, mis järgib 1939. a fotol esitatud aknaruutu. Mõned näited Tallinna hoonetest, mis ehitatud põhimõtteliselt tüüplahenduse nr. 99 järgi ja kus on näha viilualust rombaket.



ill: 61. Wismari 22 elamu Tallinnas. Foto 2007.



ill: 62. Wismari 20 elamu Tallinnas. Foto 2007.

Hooviaknad

Küljefassaadi ainus aken (eeskoja ja värava vahelises seinas suunaga Poska 33 poole) on tänases seisukorras restaureeritav koos kõikide elementidega. Aken on varasemast ehitusjärgust ja selle asukohta ei tohi muuta (vt ill 36 lk 31).

1. korruse 2. akent pärinevad tõenäoliselt varasemast ehitustegevusest. Akende hetkeolukord on kohati kriitiline. 1. korruse aknareast on Poska 37. Krundipoolne saanud 1949. aasta tulekahjus kõvasti kannatada (vt ill 35 lk 31). Osaliste detailide asendamisega võib õnnestuda seda akent veel restaureerida. Abihoone poolne aken on võimalik tänasepäeva seisuga restaureerida ja säilitada. Restaureerimisprojekti koostamisel mõjuval põhjusel taastamiskõlbmatuteks

tunnistatud aknad tuleks asendada täpsete koopiatega, kus kasutatakse olemasolevate nurgikuid ja suluseid.

Hoovipoolsema otsafassaadi 2. korruse aken on 1949. a tulekahjujärgsest ehitustegevusest. Aken on rahuldavas konditsioonis ning võimaldab hetke seisuga restaureerimist ja säilitamist. Vajadusel võimalus välja vahetada uuema vastu, mis järgiks praeguse mõõtmeid. Tõenäoliselt oli ajalooliselt sellel aknal kokku 6 ruudune jaotus. Akna asukoht peaks jääma samaks kuna järgib ajaloolist paigutust fassaadil.

EESKODA JA PÄÄS TEISELE KORRUSELE

Elamu eeskoja praegune kehand on hoone hilisem lisandus, mille lahendus suures pildis ei ole fundamentaalselt oluline uue välisilme kujundamisel. Praegusel kujul on see liialt raskepärane ja üldmuljet lõhkuv. Eeskoja välimust tuleks muuta tagasihoidlikumaks ja kergepärasemaks. Kaaluda võiks puidust klaaspindadega veranda loomist, mis täidaks ka endise tuulekoja rolli.

Hetkel on hoone 2. korrus ligipääsmatu kuna puudub trepp. Viimase uue rajamine on antud hoone puhul oluline teema kuna eeldab täielikult uut konstruktsiooni, mis tuleb valutult sulatada ajaloolisse keskkonda. Alljärgnevalt väljapakutud lahenduste kujunemisel on põhireeglilis võetud seisukoht, mis eeldab, et hilisemat lisandust on võimalik hõlpsasti eristada ajaloolisest.

Teadmata maja täpset tulevikku saab kõneleda paarist võimalikust variandist kuidas rajada pääs 2. korrusele. Ajalooliselt kõige ausam oleks taasrajada välitrepikoda, mis algselt kulges mööda hoovipoolset otsafassaadi (vt lk. 49). Selle lahenduse suure miinusena jääb 2. korrus täielikult iseseisvaks. Terava viiluga katus lõikab ära palju kasulikku pinda ja teeb sellest korrusest võrdlemisi väikese elamispinna. Varasematel aegadel üüriti ülemist korrust tõenäoliselt külalistele suvekuudeks välja, kuid tänapäeval on inimestel teised nõudmised ja elamiskombed.

Ühe võimaliku variandina tuleks kõne alla ühendada taasrajatav välitrepikoda uue eeskojaga. Viimast ei ole varasemalt joonisena teostatud, seega võib esineda hoone suhtes vasturääkivusi. Teise lahenduse kohaselt tuleks katusekorrusele pääsu rajamine kõne alla läbi vahelae. Seda

suhteliselt julget ettepanekut õigustab tulevikus ruumide võimalikult ratsionaalne kasutamine. Vahelael on talade läbimõduks üldjuhul 90. cm, mis on täiesti piisav, et rajada pääs 2. korrusele. Siinkohal tuleb silmas pidada, et talasid ei tohi läbi saagida. Läbistatud talad eeldavad massiivset tugikonstruktsiooni, mida ei tohiks 1. korruse ruumides kasutada. Trepp peaks olema võimalikult minimalistlik ja kergepärane. Teise korruse ukseava sulgemisega kustutaksime jäljed ajaloolisest. Selle vältimiseks sobiks praeguse ukse asemele kergepärane „prantsuse rõdu“, mis ei koormaks kuidagi hoovifassaadi.



ill: 63. Hoovfassaadile märgitud endine trepi asukoht. Foto 2008.



ill: 64. Trepikoja näide Tartust. Leele Välja. Foto 2004.



ill: 65. Eelmine pärast restaureerimist. Leele Välja. Foto 2005.

INTERJÖÖR

Poska 35 elamu ruumilahendus tuleneb tüüpfassaadist nr 99. Hoone keskele on rajatud ahi ja soojamüürid, mis liigendavad ühe suure ruumi eri osadeks. Hetkel koosneb 1. korrus köögist, magamistoast, elutoas ja ühest pisemast puhketoast. Viimase vahesein, mis rajatud eraldamaks suurt elutuba osutus uuringute tulemusena hilisemaks. Seda reedab ka ruumi ebamääraselt väike pindala. Vajadusel on see sein võimalik eemaldada. Kõik ülejäänud, mis vaadeldav tänaseni on autentse asetusega ja väärrib ka sellisel kujul säilitamist.

Hoone 1. korrusele uute ruumide rajamine, näiteks wc ja pesemisruum on komplitsseritud. Igasugune uus vahesein lõhuks praeguste ruumide paigutust. Kõne alla tuleksid ainult kergvaheseinad ja seda ka ennekõike ülemisele korrusele. Kasutades taladevahelist treppi on 2. korrus realselt kasutatav, mis võimaldaks ka pesemisruumid sinna viia. Võttes arvesse kõiki olulisi nüansse 1. korrusel, siis oleks katusekorrus kõige otstarbekam lahendus.

Katusekorruse uue ruumiprogrammi planeerimisel mängib olulist rolli päevavalgus. Arvestades ruumi võrdlemisi väikest pindala, siis osutub iga uus vahesein valguse liikumise oluliseks takistiks. Võib kaaluda katuseakende paigaldamist, kui see osutub põhjendatult hädavajalikuks.

Interjööris säilitamisele kuuluvad olulisemad detailid on ära toodud peatükis „Väärtuslike detailide ja tarindite loetelu“ (vt lk. 30).

HOONE MAHT

Poska 35. krundi tänavaäärse elamu mahtu ei tohiks restaureerimistööde käigus muuta. Arvestades hoone väärikat ajalugu ja tüüpfassaadi nr. 99 tunnuseid on igasugused juurde- ja pealeehitised lubamatud. Muinsuskaitseelised eritingimused näevad ette ka eeskoja lammutamise ja sobilikuma asemele rajamise. Viimast peaks kavandama elamu eripärasid arvestades ja sobituma üldilme mõistes hoonega hästi kokku.

KATUS

Hoone katusekalle, kõrgus ja maht on olulised tänavamustri kujundajad selles piirkonnas. Nimetatud tegurid peaksid jääma endisteks, et mitte lõhkuda tänavale iseloomulikku väljanägemist. Reaalse võimalusena võib kaaluda ka katuseakende paigaldamist (vt lk. 50). Pärast 1949. a tulekahju, mil hävines eluhoone 2. korrus peaaegu täielikult, rajati ehitusjärgsel remondiperioodil ka uus katusekonstruktsioon. Lähtudes hoone mahtude muutmise piirangust, siis ei ole otsest põhjust restaureerimistöde käigus katusekonstruktsiooni välja vahetada. Juhul, kui selgub mõni suurem ehituslik viga või amortiseerunud puitosa.



ill: 66. Teise korruse katusealuse osa. Foto 2008.

Ajaloolist tõepära järgides oleks katusekatte materjal puidust (laudkatus). Seda ei saa paraku tuleohutusnõuete kohaselt tänapäeval rakendada. Suure riskiastmega puitasumitele kehtestati juba 18. saj seadusi, mis pidurdaksid juhuslikult lõkkele löönud tule levikut.

„1766. aastal anti välja tuleohutusnõuded Liivimaa linnade tarvis, nende ettekirjutuste kontrollimine kuulus politseijäreivalve kompetentsi. Ette oli nähtud öine linnavalve (eriti suvekuudel) ja kõige olulisemaks peeti elamutel tulekindlat katusematerjali. Kui 18. sajandi teisel poolel olid lubatud veel laastu- ja laudkatused, siis uute elamute ehitamisel pidi kasutama katusetelliseid.“³³

Restaureerimiskontseptsiooni kohaselt on ettepanekuks tulekindlam valtsplekk lahendus.

³³ Tohvri, Epi. Eesti Puitarhitektuur. Eesti Arhitektuurimuseum. Tallinn, 1999. lk 85.

6.3 TÄNAVAÄÄRNE ABIHOONE

Ajalooliselt väärikas Poska 35. krundi tänavaäärne abihoone on konstruktsioonilt amortiseerunud. Sissekukkunud hoovipoolse osa katus ja olematu vundament on heaks kasvulavaks putuka- ja niiskuskahjustustele. Sellisel kujul on hoone restaureerimine komplitseeritud. Ennem restaureerimisprojekti koostamist tuleb hoonele teostada põhjalik tehniline ekspertiis, mis selgitaks välja kahjustuste ulatuse. Tulemustest lähtuvalt otsustada edasine tegevus.

Visuaalse vaatluse põhjal võib tõdeda, et abihoone tänavapoolses osas otsesed kahjustusjäljed puuduvad. Sellest tulenevalt võib oletada, et ka konstruktsioonid on paremas seisus ja sellisel kujul säilitatavad. Hoone juures on kõige suuremaks väärtuseks selle paigutus tänavaruumis, mahud ja fassaadikujundus.

Restaureerimisprojekti käigus tuleb hoonele leida funktsionaalne roll Poska 35 krundil, mis ei täidaks mitte ainult tänavapildis visuaalset eesmärki vaid oleks ka igapäevaselt praktiline. Täpsemad ettepanekud saab teha alles pärast tehnilist ekspertiisi, kui on selgunud millised hoone osad on võimalik restaureerida. Üldmulje tekitamiseks võimalikest lahenditest on ära toodud alljärgnevalt mõned neist valikuliselt.

Mingil ajahetkel on selles hoones elatud. Eeldades, et suures mahus restaureerimine on võimalik, tuleks kõne alla taasrajada pisemat sorti majapidamine. Külmematel kuudel saaks seda rakendada, kui panipaigana ja soojematel päevadel võõrastemajana. Pinna juurde võitmise eesmärgil võib kaaluda ka hoone pikendamist kuuri arvelt. Hetkel võrdlemisi madalat ca 2 m. räästakõrgust on võimalik tõsta kuni 2.30-ni. Siinkohal tuleb silmas pidada, et katuse kalle ei tohi seeläbi muutuda.

Reaalselt tuleb arvestada ka võimalusega, et kogu hoonet ei ole õnnestu olulises mahus taastada. Sellisel juhul oleks ettepanekuks säilitatav pool restaureerida ja hävinenud osa rekonstruktsiooni asemel kasutada selgelt ajaloolisest eristuvat lahendust. Viimast illustreerides, võiks see kokku kõlada selliselt, et restaureeritud osa moodustab ühtse terviku ja hävinenud osa täidab näiteks avatud katusealuse rolli.

Kõige halvemal juhul langetatakse tehnilise ekspertiisi tulemusena otsus antud hoone täies mahus lammutada. Sellest tulenevalt ei oleks abihoonehoone enam kultuurimälestis, kuid ometi peaks täitma tänavajoone kujundajana oma mahulist rolli. Siin võiks äärmusliku lahendina välja pakkuda ainult hoone kontuuri rajamist, mille eesmärgiks oleks avatud katusealune.

Abihoonest tuleks võimalikult palju säilitada ja restaureerida. Maksimaalse kasutusotstarve eesmärgil kohandada hoone kaasaegsetele tingimustele vastavaks. Otsesed ajaloolised allikad puuduvad, mis kinnitaksid algset tänavafassaadi kujundust, sellest tulenevalt restaureerida praegune lahendus. Hoovifassaadi juures on märgata mitmeid variatsioone viimistluskihtidest, kuid ükski neist ei domineeri, et seda teistele eelistada. Sellisel juhul on ainsaks lähtekohaks 1939. a hoovihoonete foto, kust on näha varasemat fassaadikujundust (vt ill. 30 lk 28). Fotot järgides oleks hoovifassaad rõhtlaudisega. Mingil määral on see esteetiliselt vastuolus tänavafassaadi püstlaudisega. Sobivaima lahenduse (püst- või rõhtlaudis) kasuks saab otsuse langetada pärast kinnitatud hoovihoonete uut väljanägemist, mis kokku moodustaksid ühtse ansambli.

6.4 VÄRAV

Poska 35 krundi värav on käsitletav täiesti iseseisva objektina, mängides olulist rolli tänavakujunduses. Ajaloolistel pildimaterjalidelt selgub, et väravaehitised olid võrdlemisi kõrged ja enamasti kujundatud püstlaudisega. Lihtsamate püstlaudaedade kõrval võis näha ka ilmekamaid kujundusvõtteid kalasabamustri näol (vt ill. 70 lk 56).

Poska 35 väravaehitis tuleks võimalusel restaureerida. Mingil põhjusel restaureerimiskõlbmatuks osutunud detailid tuleks asendada originaalist lähtuvalt. Värava viimistlustoon võiks olla sama, mis eluhoone laudisel.



ill: 67. Poska 37 värav. Linnaprojekt AS arhiiv. Posak 29,31,33,35. TKVA. arhiiv, N: 9 – II 65.



ill: 68. Poska 35 värav. 1939. a foto. Tallinna Linnaarhiiv. Fotokogu, S 576.



ill: 69. Poska tn elamu värav. Linnaprojekt AS arhiiv. Posak 29,31,33,35. TKVA. arhiiv, N: 9 – II 65.



ill: 70. Poska tn elamu värav (kalasabamuster). Linnaprojekt AS arhiiv. Posak 39,41. TKVA. arhiiv, N: 9 – II 62.

7. KOKKUVÕTE

Kadrioru lossiteenijate alevikuna arenenud Vana-Slobodaa piirkond on oma pikkade ja kitsaste kruntidega ainulaadne keskkond tänapäeva Tallinnas. Algselt juba 18. sajandi I-st poolest asutatud puitasum on läbi ajaloo suutnud säilitada väärtusliku miljöö ja omanäolise hoonestusstruktuuri.

Poska 35 hoonestus pärineb tõenäoliselt suures mahus 19. sajandist. Kinnistul on kaks kultuurimälestisena arvel olevat hoonet, millest üks on pooleteistkordne rõhtpalkehitis ja teine ühekorruseline abihoone. Mõlemad moodustavad olulise osa Poska tänavajoone kujundamisel, mistõttu tuleb hooned restaureerimis- konserveerimistöde läbi säilitada. Tänaväärne elamu on väärika ajalooga ehitis, mille fassaadikujundus pärineb tsaarivenemaa võimuperioodist. Üleriigiliselt kehtestatud tüüpfassaadide kohustus nägi ette hoone tänaväärse fassaadi muutmist / kohandamist etteantud näidete alusel. Hoovipoolsema lahenduse ja tubade planeeringu võis omanik ise otsustada. Tüüpprojekti nr 99. järgi on hoone I korruse aknad ühel joonel ja maja suhtes paigutatud sümmeetriliselt. Fassaadile lisati nurgakvaadreid, profileeritud aknakarniise ja teisi välimust rõhutavaid elemente.

Poska 35 elamu tänavafassaad peaks säilitama oma praeguse väljanägemise. Otsaviilult puuduv rombaken tuleb taastada 1939. a fotost lähtuvalt. Maja hoovipoolsemate fassaadiseinade restaureerimisel võiks aluseks võtta hästi säilinud tänavapoolse laudise ning selle elemente. Tänapäevaks hävinenud hoovi trepi saab kavandada nii iseseisva välitrepikojana, kui ka interjööri rajatud lahendusena läbi vahelae. Muinsuskaitseliste eritingimuste kohaselt peab hoone mahtudelt jääma samaks, mis keelab ka katusekallet muuta. Põhjendatud vajadusel tuleb kõne alla katuseakende lisamine. Eeskoja uus kavand peaks olema praegusest tunduvamalt tagasihoidlikum ja kergepärasem. Kaaluda võiks puidust klaaspindadega veranda loomist, mis täidaks ka endise tuulekoja rolli.

Eluhoone tänavafassaad on algselt olnud tumedates ja heledates toonides. Rootsipunaselt laudiselt kerkisid esile beežikad kollakad detailid. Siseruumide uuringud värvide osas tõid esile valdavalt heledad toonid. Kõikidelt ustel võetud värvisondaažidest erines ainsana eeskoja ja

elamu vaheline välisuks, mille toonid osutusid teistega võrreldes märgatavalt tumedamaks. Talalael ei esinenud maalinguid ja tapeediproovidest tulid esile eeskätt geomeetrilise mustri ning lillelise ornamendiga. Interjööris kuuluvad säilitamisele kõik hoone ahjud, siseuksed, talalagi, laudpõrand ja lambrii. Esimese korruse ruumiplaneeringus on vajadusel võimalik ainsa vaheseinana teisaldada tänavapoolset elutuba eraldav hilisem lisandus. Teisele korrusele ruumide paigutuse osas piiranguid ei tehta, kuid avade jaotus peab säilima.

Poska 35 krundi kõrvalhoone on ehitatud puitsõrestikkonstruktsioonil ja ilma vundamendita. Tänapäeva seisuga on hoone tugevalt amortiseerunud ja vajab põhjalikku tehnilist ekspertiisi. Võib juhtuda, et hoone on sedavõrd deformeerunud, et see tuleb täielikult asendada. Tulemustest lähtuvalt saab langetada edasised otsused hoone funktsiooni ja kujunduse osas. Siinkohal peaks silmas pidama, et hoone maht ja gabariidid peavad jääma samaks ning säilitama tänavapoolse fassaadilahenduse väljanägemise.

8. SUMMARY

The goal of this Bachelor's thesis is to present a restoration conception for the buildings of the plot at Poska 35, which belonged to the castle township of Slobodaa's district of historical Kadriorg, Tallinn. The sesquialteral horizontal log building with a respectable history, built as a part of the complex of servants' residential buildings, and the preserved ancillary building which constitutes an accessory building, are registered as separate cultural monuments in Tallinn and are located in the area of scenic value in Kadriorg. Within the framework of the thesis, the internal and external studies of the buildings have been dealt with, on the basis of which the present condition of the monuments has been analysed and presented, problems concerning the facades of the buildings have been discussed and possible solutions for performing restoration and conservation works have been proposed. Additionally, architectural-historic overview, individual characteristics of the area, the story of development of wooden buildings in Estonia, establishment of facade types and the list of valuable attachments / details have been touched upon.

Wooden complex, initially founded already in the first part of the 18th century, has preserved its scenic value and its particular pattern of streets. The buildings of Poska 35 originate, to a large extent, from the 19-th century. Since both buildings significantly shape the Poska street line, the buildings should be preserved by restoration - conservation works. The building, located at the side of the street, is a building with a respectable history and its facade design originates from the era of the czarist Russia. The obligation of standard facades established nation-wide prescribed changing / adjusting of street side facades building pursuant to prescribed examples. The owner was allowed to decide the solution for the courtyard side and the organisation of rooms. The residential building at Poska 35 is built pursuant to standardised project No 99, according to which the first floor windows of the building were on the same line and located symmetrically in respect of the building. As for decorative elements, corner ashlar, profiled window cornices and other appearance emphasising elements were added.

The street-side facade of the residential building at Poska 35 should retain its present appearance. The rhomb window, which is missing from the upper end wall, must be restored according to the photo taken in 1939. The facade walls at the side of the courtyard could be restored on the basis of well-preserved street-side boarding and its elements. The stairs of the courtyard, which is now destroyed, can be designed either as a separate external staircase or through the intermediate floor as a solution built in the interior. According to special conditions for heritage conservation, the size of the building must remain unchanged, which also prohibits changing the slope of the roof. If there is a justified need, additional roof windows could be considered. The new design of the entrance hall should be considerably more modest and lighter than the present one. Building of a wooden veranda with glass surfaces, which would also serve as the former wind porch, could be considered.

The street-side facade of the residential building is initially designed in dark and light tones. Beige-yellowish details popped against the background of the Swedish red boarding. The colour scheme of internal rooms was light. From the colour samples taken from all doors, only the sample of the door between the entrance hall and the building was different, its tones were remarkably darker as compared to those of the other doors. The beam ceiling had no paintings and from the wallpaper samples mainly geometric patterns and ornamental flowers came forth. All stoves, internal doors, beam ceiling, timber boarding and lambrequin (a wooden decoration in the lower part of the wall) shall be preserved in the interior. As for the spatial plan of the room on the first floor, it is possible, if the need will be, to remove the only partition wall separating the street-side living room, which has been added later. No limits will be imposed on the layout of the rooms on the second floor.

The ancillary building of the plot at Poska 35 is built on a wooden frame construction and it has no proper basement. Today the building is highly depreciated and needs in-depth technical expertise. The building may have become so deformed that it has to be entirely replaced. On the basis of the results, it is possible to adopt further decisions concerning the function and design of the building. Here it has to be taken into consideration that the size and dimensions of the building must remain the same and the appearance of the street-side facade should be preserved.

9. KASUTATUD MATERJALID

Arhiivimaterjalid:

1. Inventariseerimise toimik Nr. 3309, J.Poska tn. 35. Tallinna Linnaarhiiv. F–R-415. N – S, S – 3029.
2. Lumiste, Mai. Kadrioru lossi ja pargiansambli ehitus ja ajalooline ülevaade. Tallinna Linnaarhiiv. P 2036. Sifr. Nr. 151.
3. 1939. a foto. Tallinna Linnaarhiivi fotokogu. S 576.
4. 1939. a foto. Tallinna Linnaarhiiv fotokogu. S 577.
5. Linnaprojekt AS arhiiv. Posak 29,31,33,35. TKVA arhiiv. N: 9 – II 65.
6. Linnaprojekt AS arhiiv. Posak 39,41. TKVA arhiiv. N: 9 – II 62.
7. Välja, Leele. Muinsuskaitsetelised eritingimused Poska 35. Tallinna, 2006. Kultuuriväärtusteameti arhiiv. N 9. S 3968.
8. Kuuskemaa, Jüri. Rändmeister 2001. J. Poska tn 41 fassaadiuuringute aruanne ja restaureerimisprogramm. TKVA arhiiv. N.9.870.
9. Poska 19, A,B,C värviviimistluse uuringute aruanne. TKVA arhiiv. N.9.5306.
10. K-projekt. Poska tn. 31 kinnistu ja lähiala detailplaneeringu eskiis. TKVA arhiiv. N.9.-I 40.
11. Poska 35 politseikaust. Tallinna Linnaplaneerimisameti arhiiv. Politsei No 35, Kinnistu Nr 369.

Publikatsioonid:

1. Beletskaja, Jelena. Krashennikova, Nadezhda. Tshernozubiva, Ljudmila. Ern, Irina. Obraztsovõje projektõ v žiloj zastroke russkih gorodov XVIII-XIX vv. Moskva, 1961.
2. Bruns, Dmitri. Tallinn. Linnaehituslik kujunemine. Tallinn, 1993.
3. Eesti puitarhitektuur. Eesti Arhitektuurimuseum. Tallinn, 1999, lk 13.-110.
4. Lumiste, Mai. Kadrioru Loss. Kirjastus Eesti raamat. Tallinn, 1973.
5. Tamm, Heiki. Kadriorg. Loss ja Park. Valgus. Tallinn, 1988.
6. Tohvri, Epi. Ühest sotsiaalutoopilisest eksperimendist Vene impeeriumi linnades 19. sajandi esimesel poolel. – Ehituskunst, 2003. 36/37.

Hartad:

1. The Nara Document on Authenticity.
http://www.international.icomos.org/charters/nara_e.htm