

EESTI KUNSTIAKADEEMIA
Kunstikultuuri teaduskond
Muinsuskaitse ja restaureerimise osakond

Sirli Naska

**TAPA LINNAEHITUSLIK ANALÜÜS JA
ETTEPANEKUD MILJÖÖALADEKS**

BAKALAUREUSETÖÖ

Juhendaja: Erak. prof. Lilian Hansar

Tallinn 2008

SISUKORD

1. SISSEJUHATUS	3
2. TAPA LINNA EHTUSAJALUGU	5
2. 1. Tapa küla ja mõis	5
2. 2. Raudtee rajamine ja Tapa kujunemine aleviks.....	7
2. 3. Eesti Vabariigi periood ja linna staatus.....	13
2. 4. II maailmasõda ja Nõukogude periood	18
3. TAPA LINNA HOONESTUSPIIRKONDADE ANALÜÜS	26
3. 1. Kalda tänava ja Valgejõe puistee vaheline ala	28
3. 2. Valgejõe puistee ja raudtee vaheline ala	32
3. 3. Kesklinna piirkond.....	36
3. 4. Eesti Vabariigi perioodil väljakujunenud kesklinna ümbrus	40
3. 5. Nõukogude perioodil hoonestatud linna äärealad	44
4. TAPA LINNA GENERAALPLAAN	47
5. MILJÖÖVÄÄRTUSLIKE HOONESTUSALADE MÄÄRAMISE ALUSED	49
5. 1. Tunnetuslik miljöö Tapa linnas.....	49
5. 2. Miljööalade vajalikkus ja eesmärk	51
5. 2. Seadusandlikud alused	53
5. 3. Hoonestuse analüüsil kasutatavad väärtuskategooriad	53
6. ETTEPANEKUD MILJÖÖALADEKS	56
6. 1. Laia tänava miljööväertusliku hoonestusala üldisloomustus.....	57
6.2. Pika, Nooruse, Kooli tänavate ja 1. Mai pst miljööväertusliku ala üldisloomustus	62
6. 3. Kesklinna miljööväertusliku hoonestusala üldisloomustus	63
7. ETTEPANEKUD VÄÄRTUSLIKE OBJEKTIDE KAITSEKS	64
8. KOKKUVÕTE	66
9. SUMMARY	68
10. KASUTATUD MATERJALID	71
11. LISAD	75

1. SISSEJUHATUS

Tapa linn asub Lääne–Virumaal Tapa vallas ning Pandivere kõrgustiku äärealal. Tapa on üks Eesti väikelinnadest, mille kujunemisele ning ehituslikule arengule on arhitektuuriajaloo uurimustes vähe tähelepanu pööratud. Raudteede rajamisest ja arengust sõltunud esialgne väikeasula kasvas paarikümne aastaga niivõrd, et saavutas 19. sajandi lõpuks Eesti raudteevõrgustikus ühe tähtsaima sõlmpunkti positsiooni. Kuigi II maailmasõjas hävines suur osa Tapa kesklinnast, mis nõukogude ajal taashoonestati, on linna piires säilinud võrdlemisi palju nii eesti- kui tsaariaegseid ehitisi. Linna arengulugu käsitleb põhjalikumalt vaid kaks Tapa Muuseumi juhataja Harri Allandi poolt kirjutatud raamatut, kelle materjalidele ajaloo osas ka käesolevas töös palju toetutakse.

Bakalaureusetöö eesmärgiks on:

1. Anda ülevaade Tapa linna kujunemisest alates raudtee rajamisest kuni kaasajani ning analüüsida linnaehituslikku arengut ajaloolise kaardimaterjali põhjal.

2. Analüüsida 19. – 20. sajandi vältel rajatud ja erinevatest perioodidest hoonete kooslusena arenenud elamuhoonestuspiirkondade olemasolevat seisut ja väärtusi välise vaatluse alusel.

3. Koostada analüüsi tulemuste põhjal ettepanekud, määramaks Tapa linnaehituslikult miljööväärtuslikud hoonestusalad, mis iseloomustavad kõige paremini linna erinevaid arenguetappe.

4. Koostada ühe miljööväärtusliku hoonestusala kaitse- ja kasutamistingimused, mille metodoloogilist alust võib kasutada eeskujuna ka linna teiste piirkondade kaitse- ja kasutustingimuste seadmisel.

5. Tuua esile valik Tapa linna väärtuslikest ehitistest ning teha ettepanekud vastavate kaitsetasandite rakendamiseks või dokumenteerimiseks.

Oktoobris 2007 algatati Tapa Vallavalitsuse poolt Tapa valla üldplaneeringu koostamine, mis näeb muuhulgas ette ka miljööväärtuslike hoonestuspiirkondade määramise linnas. Seega on antud teema aktuaalne ning vajalik valla üldplaneeringu seisukohast. Käesoleva töö koostamisel, linnaehituslikult väärtuslike alade valikul ning

piiritlemisel on seetõttu konsulteeritud Tapa valla planeerimisspetsialisti Katri Ruudu ning Lääne–Virumaa muinsuskaitseinspektori Inga Raudvassariga.

Ajaloolise tausta koostamisel on kasutatud peamiselt Harri Allandi raamatuid „Tapa linn läbi aegade“ ja „Tapa linn läbi aegade II“ ning kaardimaterjali ja planeeringulist infot Riigiarhiivist, Eesti Ajalooarhiivist, Eesti Arhitektuurimuuseumist, Tapa Vallavalitsuse planeerimisosakonnast ning Maa-ameti kaardiserverist internetis. Põhiosa ajaloolistest fotodest pärineb Eesti Filmiarhiivist, Eesti Ajaloomuuseumi fotokogust ning ka Harri Allandi raamatutest.

Linnaehituslikul analüüsil ning miljööväärtuslike hoonestusalade ettepanekute tegemisel on järgitud Lilian Hansari koostatud väljaandes „Miljööväärtused linnas“ esitatud miljööväärtusega hoonestusalade määramise meetodikat, mis määras ka tööprotsessi kujunemise. Eeluringutena on selgitatud ajaloolist tausta ning konteksti, millele toetumine võimaldas välitöödel tehtud vaatluse ning kaartide abil koostada linnaehitusliku arengu analüüs. Töö käigus on jõutud linna mastaapidest järk-järgult väiksemate struktuurideni, tuvastamaks autentselt säilinud hoonestusega piirkondi.

Miljööväärtuslike hoonestusalade ettepanekutes on ehitiste väärtushinnangute määramisel aluseks võetud käesoleva aasta märtsikuus vastu võetud teemaplaneering „Tallinna kesklinna miljööväärtuslike hoonestusalade piiride määramine ning kaitse- ja kasutamistingimuste seadmine“. Tapa linna väärtuslikemate objektide valikul ja nende kaitsetasandite rakendamise ettepanekutes on lähtutud 2007 aastal Muinsuskaitseameti poolt algatatud Eesti 20. sajandi arhitektuuri kaitsmise programmist.

Käesolevas bakalaureusetöös on püütud välja selgitada Tapa linna materiaalse olemuse väärtused, mis kannavad nii tüüpilisemate kui silmapaistvamate objektide näol linna identiteeti ning võiks seda teha ka tulevikus. Miljööväärtuslike hoonestusalade määramine ning nende kaitse- ja kasutustingimuste seadmine on linnakeskkonna omapära ja ajaloolise mitmekihilisuse säilitamise aspektist äärmiselt oluline. Sellest lähtuvalt on koostatud ettepanekud, mida võib kasutada edaspidises töös Tapa linna miljööväärtuslike hoonestusalade määramisel ning nende kaitse- ja kasutustingimuste seadmisel.

2. TAPA LINNA EHTUSAJALUGU

2. 1. Tapa küla ja mõis

Tapa nimi tuleneb Tapa külast, mida on läbi ajaloo mitmesuguselt kutsutud – Tappes, Tappus, Tappas, saksa keeles Taps jne. Tapa küla mainiti esimest korda aastal 1482 ning 1639 esineb Tapa küla von Tiesenhausenite valdusena mõisate nimekirjas. Küla asus Tapa mõisa pargist edelas Ambla suunas, selle taluhooned ja põllumaad võõrandati seoses Vene sõjaväe lennuvälja ehitamisega. Tänapäevaks on säilinud mõisa ajast vaid mõne talukoha hooned.

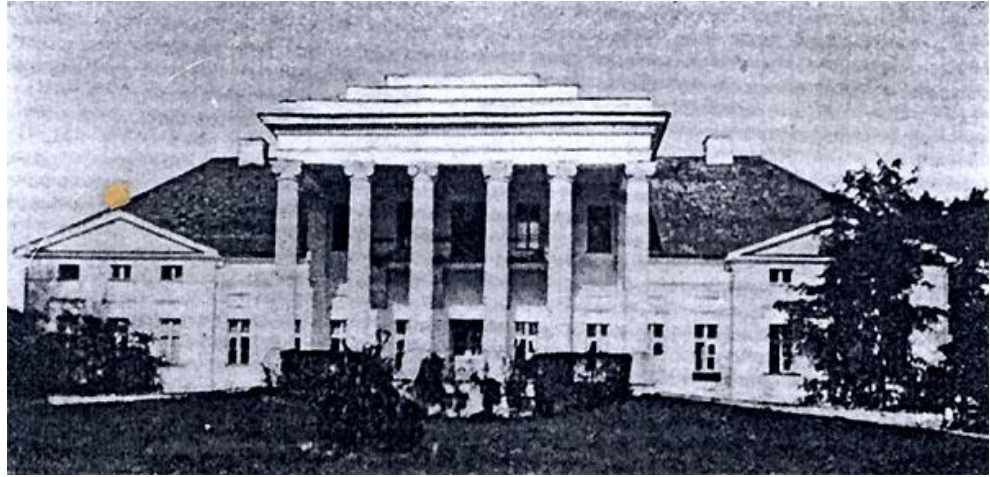
Enne Liivi sõda kuulus Tapa küla Ambla kihelkonna alla, mis asus Järva foogtkonnas. Sõja ajal jäi rootslaste poolt vallutatud Järvamaa ning venelaste võimu alla langenud Virumaa vaheliseks piiriks Valgejõgi. Vastastikuste rüüsteretkede tagajärjel põletati maha nii Tapa kui teised ümberkaudsed külad. Sama toimus Tapa küla ja mõisaga ka Põhjasõja ajal.¹

Tapa mõis rajati 17. sajandi teisel kümnendil ning kingiti 1630. aastal Wolter Tiesenhausenile, kelle järglaste käes püsis mõis 18. sajandi alguseni, mil see pärandati perekond Ermestele. Aastail 1788–1919 oli mõis von Fockide valduses. Mõisale kuulusid kaks karjamõisa: Niidu (Nido) ja Valgma (Walgma). Härrastemaja püstitati tõenäoliselt juba 18. sajandi kolmandal veerandil, kuid juba 1820. aastail, kui mõisa omandas Ferdinand von Fock, ehitati see klassitsistlikus stiilis ümber (ill. 1).² Hoone keskosa kaunistas kuue massiivse sambaga ja astmikfrontooniga portikus. Suur hulk kõrvalhooneid paiknes Tapal erandlikult peahoone taga ning ees asus park.³

¹ Allandi, Harri. Tapa linn läbi aegade. Tallinn: Ferdida, 2005, lk 9.

² Hein, Ants. Eesti mõisad. Tallinn: Tänapäev, 2003, lk 146.

³ Praust, Valdo. Virumaa mõisad. Tallinn: Tänapäev, 2005, lk 124.



1. Tapa mõisa peahoone 20. sajandi alguses. <http://www.mois.ee/jarva/tapa.shtml>



2. Endise Tapa mõisa härrastemaja asukohale ehitatud hoone. Foto 2007.

1920. aastail asus hoonesse kaitsejõudude soomusrongi rügement. Endise härrastemaja esimesel korrusel asus rügemendi staap ja ohvitseride kasiino, mis oli sisustatud endise mõisa mööbliga. Teisel korrusel asusid rügemendi ülema ja tema abi eluruumid. Keldrikorrusel paiknesid kõigile avatud sõdurite pood baariga, kasiino, köök jm ruumid. Nõukogude võidu kehtestamisega likvideeriti soomusrongi rügement, suurtükid laaditi vagunitele ja saadeti Venemaale. 1942. aasta jaanuaris põles tühjalt seisev mõisahoone maha ning järele jäid vaid kiviseinad. 1955. aasta paiku ehitas vene sõdurite ehitusrod varemetele kahekorruselise elumaja, mis on pikemat aega olnud elaniketa ja laguneb (ill. 2).⁴ Osa mõisa pargist ja alleest on aga säilinud.

⁴ Allandi, Tapa linn läbi aegade, lk 11–12.

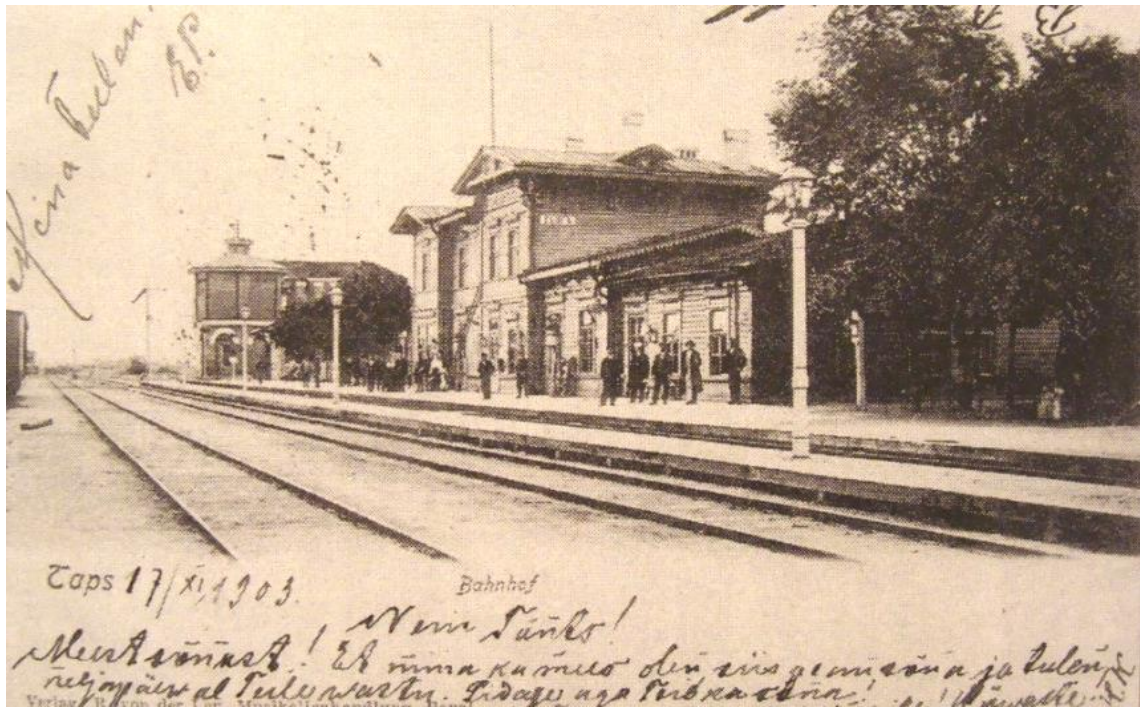
2. 2. Raudtee rajamine ja Tapa kujunemine aleviks

1840. aastatel Venemaal alanud raudteevõrgustiku rajamine jõudis 1860. aastaiks ka Eestisse. Eestimaa mõisnikud oli huvitatud kubermangu läbivast raudteest, mis neid Peterburi turuga ühendaks, mistõttu loodi Balti Raudtee Selts. Ehitustöödega alustati mais 1869. Balti raudtee, liini Paldiski–Tallinn–Gatšina, pikkuseks kujunes 390 versta (416 km) ja jaamasid oli 21. Praeguse Tapa linna kohal laius paks kuusemets, kuhu raudtee rajamiseks raiuti siht. Tapa mõisalt ostetud maatükile ehitati jaamahoone, mis sai oma nime mõisalt – Tapa (Taps). Venemaal kehtinud klassifikatsiooni järgi jagati jaamad viide klassi. I ja II klassi jaamahooned olid kivehitised ning III–V klassi kuuluvad ehitati puidust. Esimene Tapa jaam kuulus VI klassi. Balti raudtee ametlik avamine toimus 24. oktoobril 1870.

10. veebruaril 1870 pöördus Balti Raudtee Seltsi esimees Aleksander von Pahlen ettekandega rahandusministri poole, põhjendades Tapa–Tartu harutee ehitamise vajadust. Mais 1872 ehitati esitas Balti Raudtee Selts Tapa–Tartu harutee valitsusele kinnitamiseks. Ehitustöödega alustati mais 1875 ning raudtee valmis sügiseks 1876. Raudteeharu ametlik vastuvõtmine riikliku komisjoni poolt toimus 25. juulil 1877. Seoses Tapa kujunemisega Eestimaa oluliseks raudteesõlmeks muudeti raudteejaam II klassi jaamaks ja asutati veeremi remonditöökoda (praegune veetorniga külgnev hoone) ning hiljem ka depoo (1912, 1916). Esmasele vaksalihoonele ehitati esialgu juurde puidust kahekorruseline osa (ill. 3).

Tapa jaamahoone ümberehitamist, II klassi nõuetele vastavaks, alustati 1910. aasta paiku. Esmalt lammutati vaksalihoone läänepoolne osa, mis asendati ühekorruselise telliskivihoonega. Ülejäänud osa asendati kivehitisega alles 1928. aastal (ill. 4). Sellest ajast pärineb ka tellistest kahe paagiga veetorn, mis asendas endist puidust torni.⁵

⁵ Sealsamas, lk 17–22.



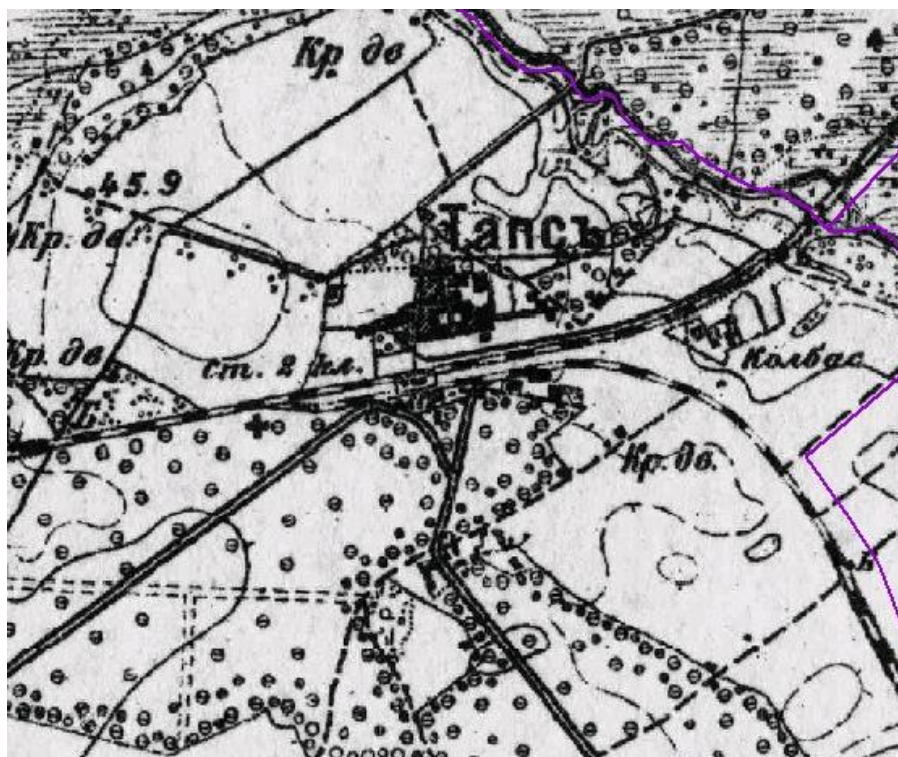
3. Tapa raudteejaam 1903. aastal. Allandi, Tapa linn läbi aegade, lk 19.



4. Tapa raudteejaam 1930. aastail. Eesti Arhitektuurimuuseum.

Raudtee rajamisega sai Tapast kiiresti kasvav raudteesula. 1876 valmisid võõrastemajad „Dorpat” ja „Waldhof”, 1878. aastaks ehitati esimesed eramajad ning 1898. aastal oli Tapal 69 maja 996 elanikuga.⁶

Tsaariaegsel verstakaardil⁷ (ill. 5) on näha, et esialgne asustus kujunes raudteest põhja poole. Selgelt eristuvad Valgejõe puiestee, Ambla ja Lehtse maanteed, Lai, Pikk ja Jaama tänav, mis on ka Tapa vanimad teed. Kuni 20. sajandi alguseni olid Tapa tänavad ilma katteta. Seejärel hakati enimkäidavaid tänavaid järk-järgult munakivisillutisega katma ning üheks esimeseks oli 1908. aastal Valgejõe puiestee. Samaaegselt ehitati ka üle Valgejõe betoonsild. 20. sajandi esikümnenditel sillutati Pikk, Vaksali, Turu, Esplanade, Lai, Kesk, Kooli ja Põllu tänav ning Ambla maantee. Sama tehti ka vana (keskväljak) ja uue (Tapa Gümnaasiumi ala) turuplatsiga ning vaksaliesise väljakuga. Nimepanekut Tapa tänavatele alustati arvatavasti 1906. aastal. Teiste linnade eeskujul sai tolle aja pikim tänav nimeks Pikk (ill. 6, 7) ja kõige laiem Laia tänava nime (ill. 8, 9). Nimesid pandi ka teede sihtpunktide, seal elavate tuntud isikute või erinevate asutuste järgi.⁸



5. Verstakaart, 19. sajandi lõpp. www.maaamet.ee

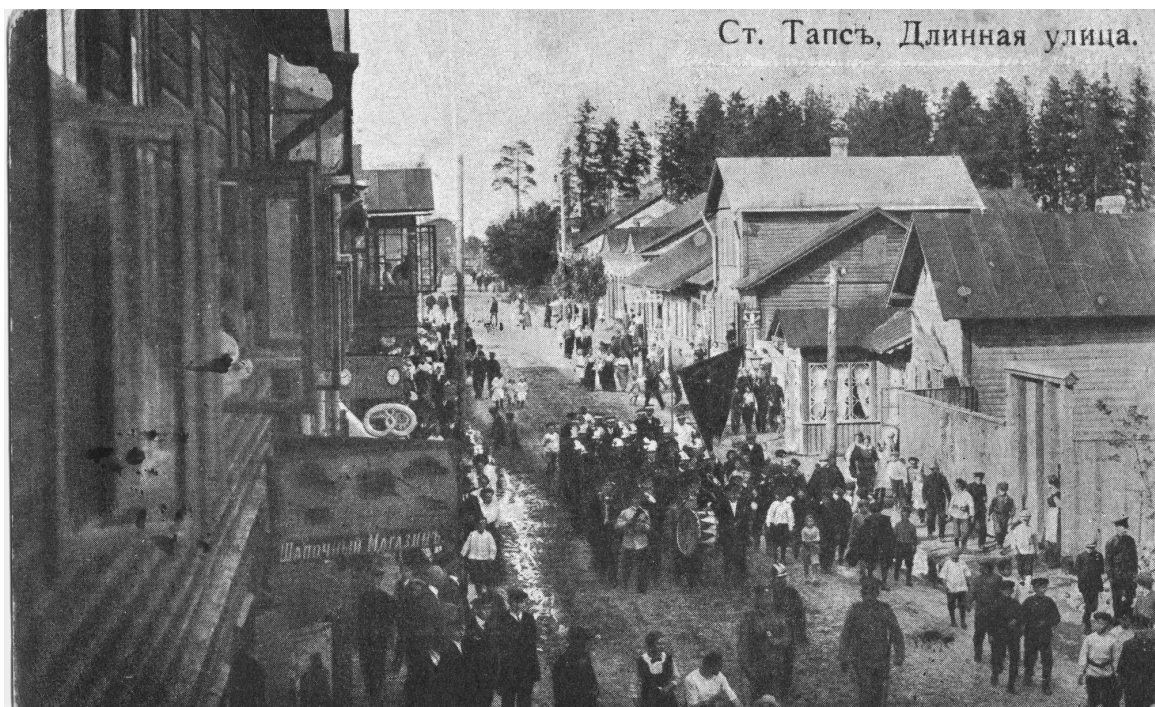
⁶ Sealsamas, lk 21.

⁷ <http://www.maaamet.ee>.

⁸ Allandi, Tapa linn läbi aegade, lk 53–56.



6. Pikk tänav, ca 1910. Eesti Ajaloomuuseum.



7. Pikk tänav enne aastat 1915. Eesti Filmiarhiiv.



8. Lai tänav aastal 1903. Allandi, Tapa linn läbi aegade, lk 57.



9. Lai tänav, ca 1910. Eesti Ajaloomuseum.

Üheks vanimaks tööstuseks Tapal oli 1897. aastal Jaan Krusbachi asutatud malmivabrik Valgejõe puiesteel.⁹ 20. sajandi lõpus oli Tapal ka paberossikestade vabrik, vankritööstus ja villatööstus.¹⁰ Tapa varasemas majanduselusel, samuti Eesti Vabariigi ajal, oli linna soodsa asukoha tõttu suur osatähtsus liha- ja vorstitööstusel, mistõttu sai asula ka vorstilinna nime. Esimese vorstitööstuse rajas 1889. aastal Tapale insener H. Kolshorn.¹¹

Tapa alevik kuulus oma asjaajamisega Lehtse valla (Järvamaa) ja Ambla kiriku alla. Lehtse vallamaja asus alevikust aga kaugel, mistõttu tekkis vajadus iseseisva alevivalitsuse järele. Detsembris 1917 lahutati Tapa Lehtse vallast ja tunnistati iseseisvaks aleviks.¹²

19. sajandi lõpul alguse saanud raudteede rajamine mõjutas oluliselt Eesti asulate arengut kuni Teise maailmasõjani. Paldiski–Tallinn–Gatšina liini ehitamise järel kasvas Rakvere elanikkond paarikümne aastaga ligi kahekordseks.¹³ 1876. aastal valminud Tapa–Tartu harutee pikendamine Valgani, mis omakorda ühendas samal ajal rajatavat Riia–Pihkva liini, viidi läbi aastail 1886–1889, andes Valgale tähtsa positsiooni nii reisjate- kui kaubaveo keskusena. Tänu Tartu–Valga raudtee ehitamisele muutus 19. sajandil veel väheasustatud Elva Eesti ajaks aga populaarseks suvituskohaks.¹⁴

1897. aastal avatud Tallinn–Viljandi–Mõisaküla liin pani aluse näiteks Võhma linna kujunemisele¹⁵ ning on suurt rolli mänginud ka Türi linna arengus, eriti peale Türi–Paide–Tamsalu haruliini ehitamist 20. sajandi alguses.¹⁶ Rapla–Virtsu harutee avamine 1930ndate alguses andis tõuke Märjamaa aleviku arenemisele.¹⁷

⁹ Sealsamas, lk 73.

¹⁰ Sealsamas, lk 75.

¹¹ Sealsamas, lk 66.

¹² Sealsamas, lk 27.

¹³ http://www.estonica.org/est/lugu.html?menyy_id=1283&kateg=5&alam=64&leht=1

¹⁴ <http://www.elva.ee/index.php?page=37&>

¹⁵ <http://vov.matti.ee/vohmalv/?id=211>

¹⁶ <http://www.hansaco.ee/raudtee/?main=1&sub=49&tlink=0>

¹⁷ <http://www.marjamaa.ee/?id=609>

2. 3. Eesti Vabariigi periood ja linna staatus

1920. aastateks oli Tapa linn kasvanud jõudsalt ka raudteest lõuna poole, kus tänavate võrgustik koondus peamiselt Pika tänava ümber. Raudteest põhja suunas ulatus hoonestatud ala Valgejõe puiesteeni, mis on 1921. aasta kaardil¹⁸ punase joonega märgitud (ill. 10). Linna staatuse sai Tapa vabariigi valitsuse otsusega 30. juunil 1926, mis tähendab, et toimunud oli areng ka linnaehituslikust aspektist.



10. Tapa alevi plaan aastast 1921.

1927. aastaks koostati Tapa linnale planeering (ill. 11), mille autorite kohta informatsioon puudub¹⁹. Ette nähti nii linna lõuna- kui põhjaosa regulaarne kruntide jaotus. Linna edelaosas kavandati olemasolevate tänavate pikendamist, moodustamaks kaarjalt kulgeva tänavatevõrgustiku, mis on tüüpiline Eesti Vabariigi ajal planeeritud aedlinnadele. Terviklikult teostunud poolkaares planeeringuga aedlinna näiteks on 1929. aastal Tartu linnaarhitekti Arnold Matteuse kavandatud Tähtvere linnaosa Tartus. Tapale sarnase planeeringuga on Elmar Lohu poolt 1934. aastal koostatud Kuressaare aedlinna laienemiskava.²⁰

¹⁸ ERA.T-3.3.69. Tapa alevi plaan, 1921.

¹⁹ EAA.2110.1.4821. Tapa linna kruntide skeem, 1927.

²⁰ Hansar, Lilian; Basihhina, Eva-Maria. Kuressaare linnaatlas. Kuressaare: Kuressaare Linnavalitsus, 1999, lk 37.



11. Tapa linna planeerimise skeem, 1927.

Tapa planeerimisskeemilt on linna edela- ja lääneosas näha regulaarselt paiknevate kruntide vaheliste tänavate koondumist väikestele väljakutele ja platsidele. Esplanade ja Kesk tänavate vahele moodustus turuplats (tänapäeval Tapa Gümnaasiumi asukoht), kuhu suubusid nendega ristuvad Eha ja Kooli tänav ning Lembitu puiestee. Turuplatsi ees asunud allee on säilinud tänaseni.

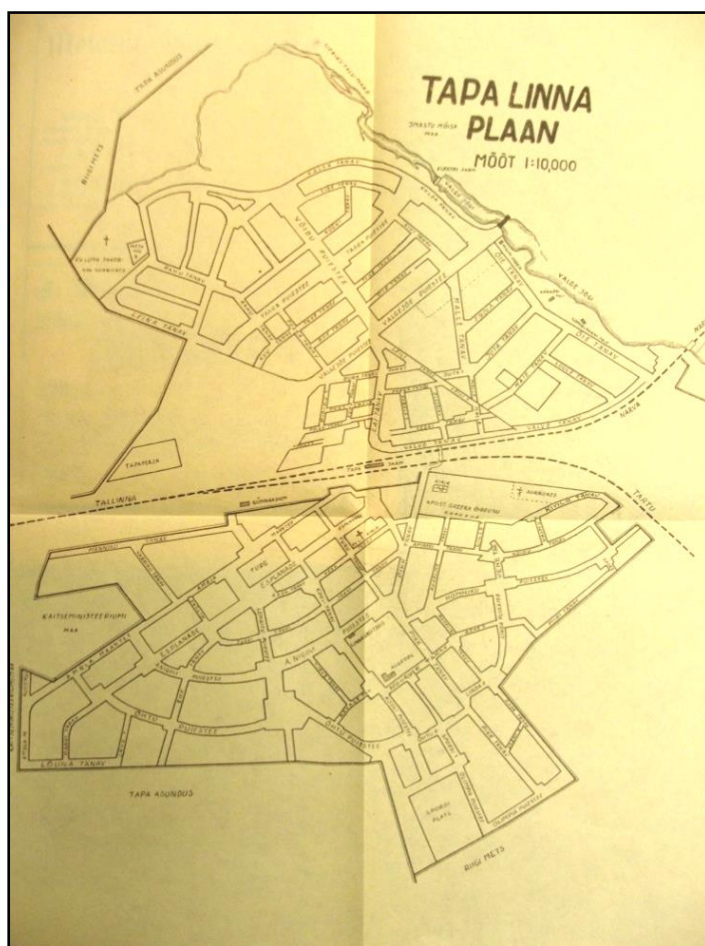
Regulaarseteks kruntideks jaotati ka põhjaosas asuv Valgejõe ja Taara puiesteede vaheline ala, mis on selgelt eristatav juba varem väljakujunenud raudtee poole jäänud piirkonnast. Ka Pika tänavaga külgnevad alad lõunas ja linna lääneosa on korrapärasema krundijaotusega kui vabalt kujunenud keskväljaku ümbrus.

1920ndatel oli Tapa Jakobi kiriku kogudus kasvanud nii suureks, et tekkis vajadus uue palvemaja järele. Ehitusplatsiks valiti Tapa jaama juures asunud Vabaduse plats Esplanade tänava ääres. Tapa Jakobi kiriku (ill. 12) ehitamist alustati 1931. aastal arhitekt Anatoli Podtšekajevi projekti järgi ning avamine toimus 1932. aasta novembri lõpus.²¹



12. Tapa Jakobi kirik, 1937. Eesti Filmiarhiiv.

²¹ Allandi, Tapa linn läbi aegade, lk 122.



13. Tapa linna plaan, 1935. Tiits, Tapa linna juht, lk 28.

1930ndate majanduskasvu tulemusena arenes jõudsalt ka Tapa linn, kus elanike arv oli kasvanud üle 4000. 1923. aastal oli Tapal maja- ja krundiomanikke vaid 80, kuid 1935. aastaks oli registrisse kantud juba 572 nime.²² Kümnendi lõpuks oli linna põhjapoolse piirkonna tänavate struktuur kujunenud peaaegu selliseks, nagu ta on ka tänapäeval. Kirdes asuva Valgejõe ning põhjapoolse jäävate soisete alade tõttu pole linn ka hiljem selles suunas laienenud.

Eesti Vabariigi perioodil valmistati Arnold Toomanni tööstuses tsementehituskive, mis olid reklaami kohaselt vormitud erilise vormiga, lihvitud välispinnaga ning veekindlad. Halle ja valgeid ehituskive toodeti erinevates mõõtudes ning mitmekujulise lõõrisüsteemiga. Toomanni tööstuse tsementkividest maju on Tapal tänaseni näha näiteks Laial tn, Ambla mnt, Kooli tn ning on kergesti ära tuntavad just tavamöödulisest silikaattellisest silmnähtavalt suuremate ehituskivide tõttu.

²² Tiits, E. Tapa linna juht. Rakvere: Ühistrükikoda, 1935, lk 13.



14. Pikk tänav, 1939. Allandi, Tapa linn läbi aegade, lk 56.



15. Jaama tänav, 1935. Allandi, Tapa linn läbi aegade, lk 56.

2. 4. II maailmasõda ja Nõukogude periood

Seoses saksa vägede pealetungiga 1941. aastal oli 1940. aastal võimu haaranud punaarmee sunnitud taganema. Täites Stalini käsku jätta vaenlasele hävitatud maa, süütasid hävituspataljon ja kohalikud nõukogude võimu toetajad 3. augustil 1941 Tapa südalinna. Saksa eelväed, asudes Tamsalu ja Nõmmküla vahel, tulistasid Tapat kahuritest. Enamik mürske lendasid üle, tabamuse sai kaubajaam. Sakslased vallutasid Tapa 4. augusti hommikul. Sõja-aastatel kannatas Tapa rängalt vene lennuväe õhurünnakute tagajärjel. Suurimad purustused olid 18. märtsil 1944. aastal, mil hävis ligi 60 elumaja (ill. 17).²³



16. Purustatud Tapa kesklinn 1944.a. sügisel. Allandi, Tapa linn läbi aegade, lk 36.

Ajalooliselt Järvamaa alla kuulunud Tapa linn liideti 1949. aastal Virumaaga. Seoses rajoonide organiseerimisega ENSV-s, moodustati 1950. aastal Tapa rajoon keskusega Tapa linnas. Tapa rajoon likvideeriti aastal 1962, mille järel liideti Tapa alad Paide rajooniga. Kahe aasta pärast toimus uus muudatus ning Tapa linn arvati Rakvere rajooni koosseisu.²⁴

²³ Allandi, Tapa linn läbi aegade, lk 36–37.

²⁴ Sealsamas, lk 40.

Sõjapurustuste tagajärjel oli kesklinnas väga palju krunte varemete all ning linna taastamiseks koostati 1945. aastal arhitekt Harald Armani poolt ENSV Arhitektuurivalitsuse Projektplaneerimiskeskuses linna planeerimise skeemid ja plaanid.

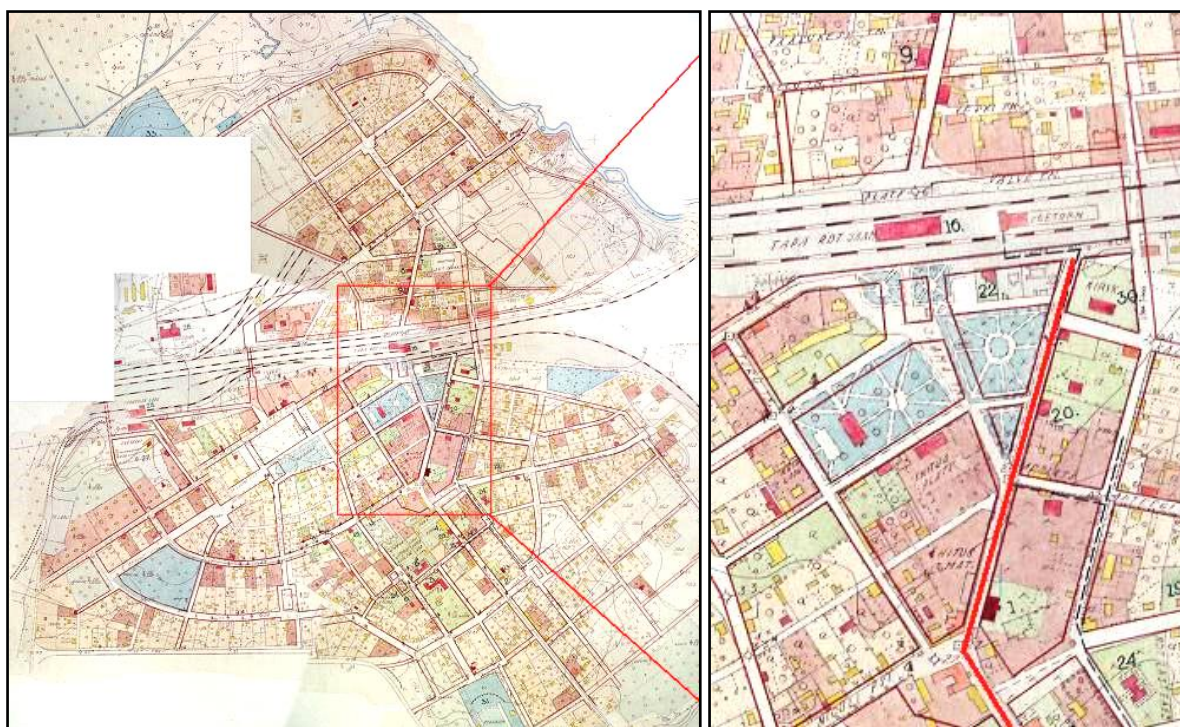
1945. aastast pärineva Tapa linna planeerimise skeemil²⁵ (ill. 17) on näha mustaga märgitult planeeritud uushoonestuse asukohad. Punasega värvitud alad on nimetatud kapitaalehitusrajooniks, kuhu ehitatavatel hoonetel oli 2–3 korrust. Oranžid piirkonnad on määratletud kui 1–2 korruseliste majadega madalad ehitusrajoonid ning kollased alad kuuluvad individuaalelamute alla.



17. Tapa linna planeerimise skeem, 1945.

²⁵ EAM.3.1.232. Tapa linna planeerimise skeem. ENSV Arhitektuurivalitsus, Projekt-planeerimiskeskus, autor H. Arman, 1945.

Linna äärealad on eraldatud punase punktiirjoonega kui reservmaa alad. Lõunapoolsesse kolme kvartalisse kerkisid 1960.–70ndatel tüüpprojektide järgi ehitatud korruselamud. Kagus paiknevat reservmaa ala ümbritses individuaalelamurajoon, mis järgnevate kümnendite jooksul samuti järk-järgult laienes. Kirdes, madala ehitusrajoonina märgitud reservmaa ala jäi praktiliselt välja ehitamata ning uushoonestust sinna ei kavandatud.



18. Väljavõte Tapa linna tugiplaanist, 1956.

Pikk tänav ----

1956. aastal koostatud Tapa linna tugiplaani²⁶ (ill. 18) järgi on Tapa kesklinn enam-vähem samas olukorras, mis peale sõda. Pika tänava raudteejaama poolset kvartali stalinistlikku uushoonestust hakati rajama alles 1950ndate lõpus ning rajatud elamute välisilme jäi üsna lakooniliseks (ill. 19).

²⁶ EAM.3.1.248. Tapa linna tugiplaan. VPI „Estonprojekt”, autor H. Sepp, 1956.



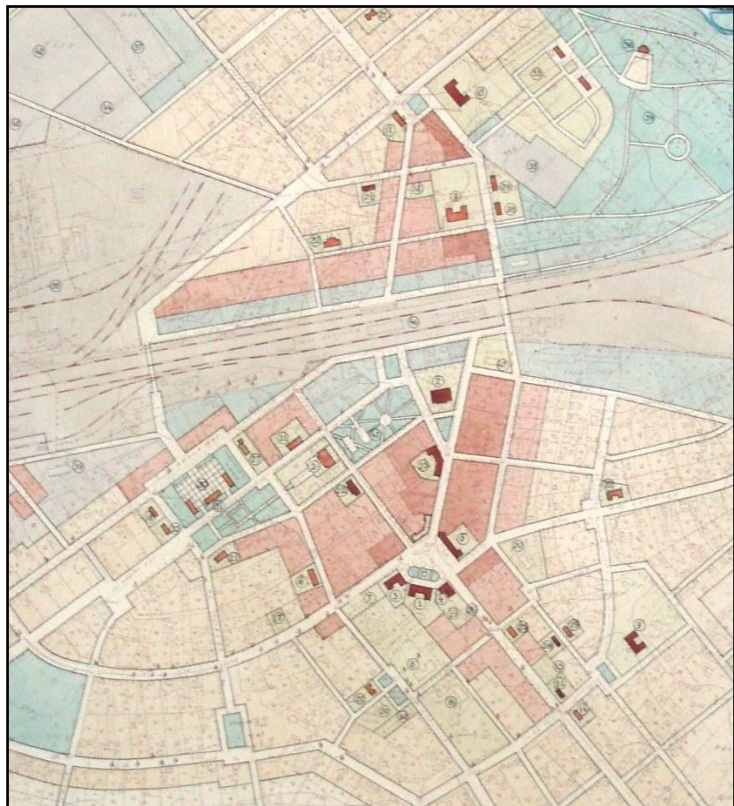
19. Uued elamud Tapa kesklinnas Pikal tänaval, 1957. Eesti Filmiarhiiv.

1956. aastal koostatud Tapa linna generaalplaani²⁷ (ill. 20) on kantud nii olemasolevad ühiskondlikud hooned, kui planeeritavad projektid, millest paljud ka realiseerusid. 1962. aastal koostati projektettepanek Tapa keskväljaku hoonestamiseks²⁸, millega kaasnes väljaku keskel asunud Sõbra poe (e. kooperatiivi kauplus nr. 2) ning kino ja projekteeritava kaubamaja vahelise hoonestuse lammutamine (ill. 21, 22). Koostatud projektis²⁹ planeeriti selle asemele uus tüüpelamu koos kauplusega esimesel korrusel. Pikk tänav 10 asuva raamatukaupluse hoonet läbis punane ehitusjoon ning projekti kohaselt pidi sinna rajatama haljasala koos kahe uue hoonega. Tänapäeval Tapa ainsa arhitektuurimälestisena kaitse all olev kahekordne puumaja on jäänud aga omale kohale ning uushoonestust selle taha pole kerkinud. Väljaku kirdeosas paiknenud ala oli reserveeritud administratiivhoonele, mille ehitamist pole samuti teostatud. Väljaku keskele kavandati haljasala.

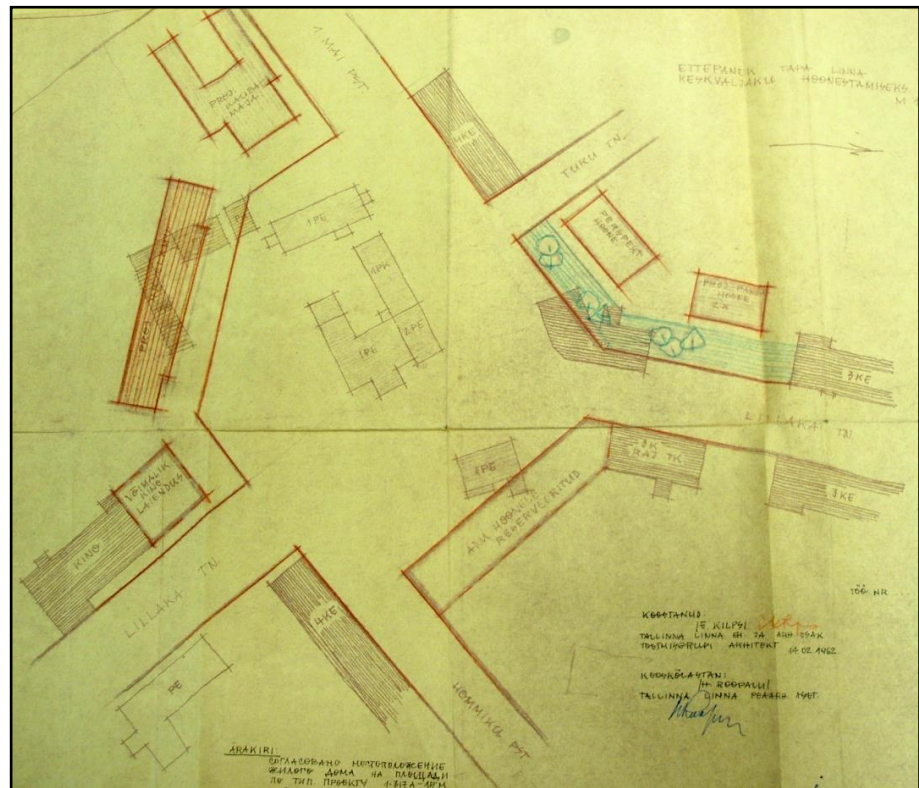
²⁷ EAM.3.1.239. Tapa linna generaalplaan. RPI „Estongiprogtstroj”, autor H. Sepp, 1956.

²⁸ ERA.T-14.4-6.2715. Tapa linn. Peaväljaku planeerimine, 1965.

²⁹ ERA.T-14.4-6.2716. Tapa linn. Peaväljaku planeerimine. Graafiline osa, joonised, 1965.



20. Väljavõte Tapa linna generalplaanist, 1956.



21. Ettepanek Tapa keskväljaku hoonestamiseks, 1962.



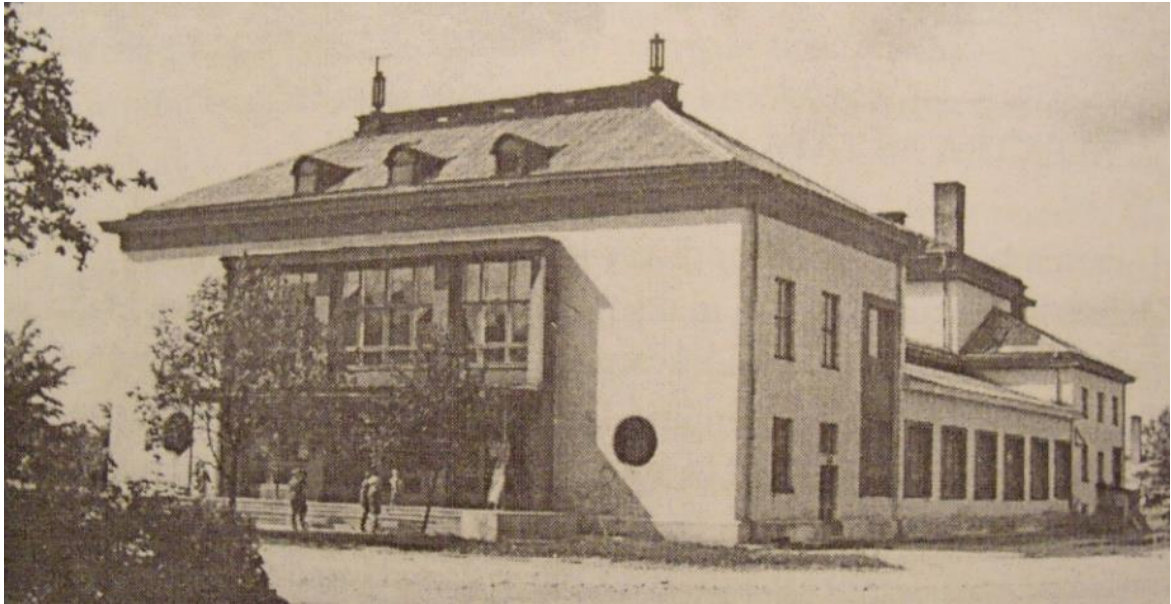
22. Tapa linna peaväljak, generaalplaan, 1964.

1950ndate lõpust kuni 1980ndateni ehitati enamik Tapa suurematest ehitistest: Universaalkauplus–restoran (1959), Tapa raudteelaste kultuurimaja (1959, ill. 23), haigla Valgejõe puiesteel (1962, ill. 24), leivatehase tootmishooned (1963), Tapa I keskkooli hoone (1964), Tapa kaubamaja (1967), toiduainete kauplus (1969), apteek (1969), kauplus „Laste Maailm”, Tapa Võrgurajooni Tootmisbaas (1973), TK „Vasar” Tapa tsehhi tootmishooned Leina tänaval (1978) ja Tapa Tarbijate Kooperatiivi kaubalaod Kauba tänaval (I järk 1962, II järk 1981).³⁰

Võrreldes Tapa linna 1972. aastal trükitud ENSV topograafilist kaarti³¹ tänapäevasega, leidub vähe erinevusi ning tundub, et progressi linnaehituslikus arengus pole sellest ajast märgatavalt toimunud. Suuremad muudatused on olnud seoses ümberehituste, lammutamiste või tulekahjudega.

³⁰ Allandi, Tapa linn läbi aegade, lk 40.

³¹ NSVL Topograafiline kaart, M:25 000, 1972.



23. Tapa Raudteelaste Kultuurimaja, 1959. Allandi, Tapa linn läbi aegade II, lk 218.



24. Uus haigla Valgejõe puiesteel, 1962. Allandi, Tapa linn läbi aegade, lk 131.



25. Uued elamud Tapal Ülesõidu tänaval, 1967. Eesti Filmiarhiiv.



26. Elamu Valve tänaval, 1979. Eesti Filmiarhiiv.

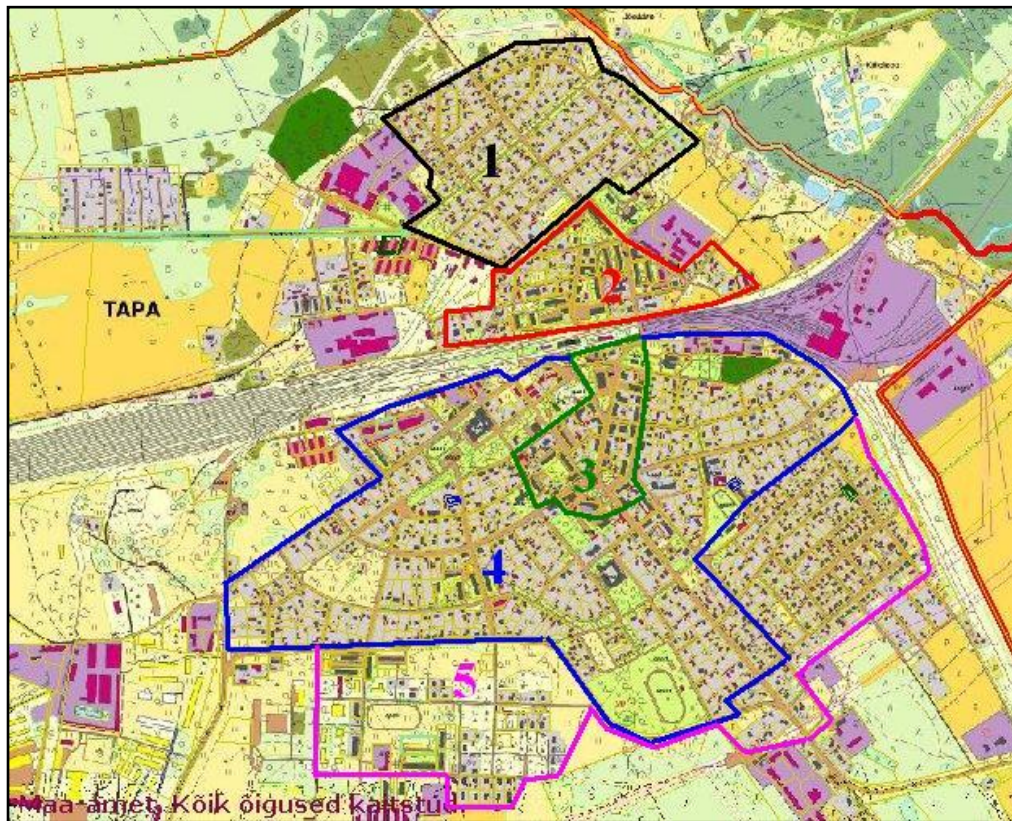
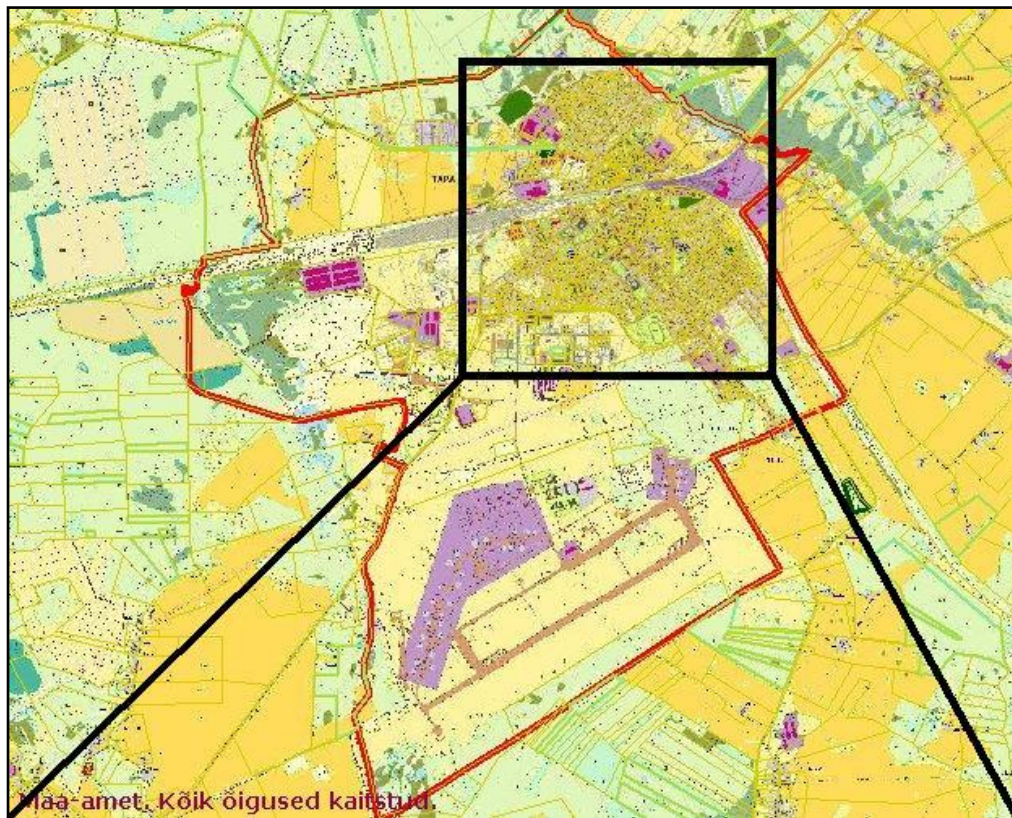
3. TAPA LINNA HOONESTUSPIIRKONDADE ANALÜÜS

Analüüsi aluseks on võetud Lilian Hansari koostatud väljaandes „Miljööväärtused linnas“³² kirjeldatud miljööväärtuslike hoonestusalade määratlemise meetodika. Lähtuvalt töö lõppeesmärgist, määratleda Tapa miljööväärtuslikud hoonestusalad, on eelnev analüüs vajalik selleks, et tuvastada ja kirjeldada linnaehituslikud struktuurid. Vaatluse alla on võetud hoonestuspiirkondade plaani- ja hoonestusstruktuur, arhitektuuritraditsioonid ja haljastustavad ning kõikvõimalikud iseärasused, mis vormivad kuvandit konkreetsest paigast.

Saadud tulemuste põhjal on võimalik esile tõsta linnehituslikult väärtuslikumad piirkonnad, kus on kontsentreeritud ja ehedamal kujul säilinud linnakeskkond, milles viibides tekib inimestes miljöötunnetus ning mille hoonestus viitab teatud etapile linna arengus. Kuna ajaga muutub igasugune asustus ilmselgelt mitmekihilisemaks, ei eksisteeri loomulikult selliseid kooslusi kindlapiiriliste ja must-valgetena. Vaatamata Hansari meetodika puhul eesmärgiks seatud võimalikult üldistavat lähenemist, saab siiski eristada planeeringutega kavandatud ja mingil määral tugevama identiteediga linnaehituslikke struktuure aladest, mis ei suhestu ümbritsevaga ning moodustavad pigem nõ läbikäigualasid või tühimikke tunnetuslikust aspektist, kuigi omavad füüsilist hoonestust ja elemente nagu iga teinegi linnaruum.

Kuna Tapa linna kujunemist on mõjutanud mitmed tegurid, sh. teede paiknemine raudtee suhtes, erinevad planeeringud ning II maailmasõda, on keeruline jaotada linnaosad konkreetsete ehitusperioodide põhjal kronoloogilisse järjestusse. Piirkondade eristamisel on lähtutud nii linna ajaloolisest arengust kui alade geograafilisest paiknemisest, mistõttu on ka alade ulatusesed erinevad. Antud jaotused on vaid üks võimalikest variantidest linna analüüsimisel.

³² Hansar, Lilian. Miljööväärtused linnas. Eesti Keskkonnaministeerium, 2004, lk 31.



27. Tapa linna kaardid, 2007. <http://www.maaamet.ee>

3. 1. Kalda tänava ja Valgejõe puistee vaheline ala



28. Väljavõte Tapa linna kaardist, 2007

Piirkonna lühikirjeldus:

Tapa linna põhjapoolsem osa, mis piirneb kirdest Valgejõega, kagust Valgejõe puisteedega ja edelast Leina tänavaga, kujunes suures osas välja juba Eesti Vabariigi perioodil seoses 1927. aastal koostatud linna planeeringuga. Piirkonnale on iseloomulikud peamiselt 1920.–50. aastatel ehitatud 1–2-korruselised individuaalelamud. Taara ja Valgejõe pst vahelist regulaarse tänavate struktuuriga ala läbivad Pääkese tänav ja Võidu puistee. Kalda tänava ja Taara puistee vahele jääv ala on kujunenud vabama planeeringuga, mida on mõjutanud kirdes kulgev Valgejõgi ning maapinna järsk langus ja soisus põhjaosas. Piirkonna üheks tunnuseks on kaks eriliselt laia tänavat – Taara puistee (ill. 29) ja Võidu puistee (ill. 30), kus ehitusjoon paikneb tänavast tunduvalt kaugemal kui tavaliselt. Uushoonestusena kasvab iga aastaga ümber- ja juurdeehitatavate ning renoveeritavate hoonete hulk, mis muudab suurel määral olemasolevat tänavapilti.



29. Taara puiestee ja Päikese tänava ristmik



30. Võidu puiestee

Plaani- ja hoonestusstruktuur:

Regulaarne tänavatevõrgustik on määranud ka kruntide asetuse ja suuruse, mis on individuaalelamurajoonile iseloomulikult suured ning hoonestustihedus seega väike. Tüüpiline on hoonestuse kaootiline paiknemine tänava suhtes, ühtset ehitusjoont esineb väga harva. Valdavas osas on 1950ndatel ehitatud eterniidist viilkatustega 1–2-korruselised nii puidust kui tellistest elamud. Enamikel kruntidel asuvad lisaks elamutele ka kõrvalhooned – garaažid, kuurid, aiamajad. Haljatuses domineerivad viljapuud ja põõsad. Kõrghaljastus paikneb hõredalt laiemate tänavate ääres. Levinumaks aiapiireteks on võrk- ja puitlippaiad.



31. 1950ndate elamud Küüni ja Tööstuse tänaval



32. Eestiaegsed elamud Kalda ja Kivi tänaval

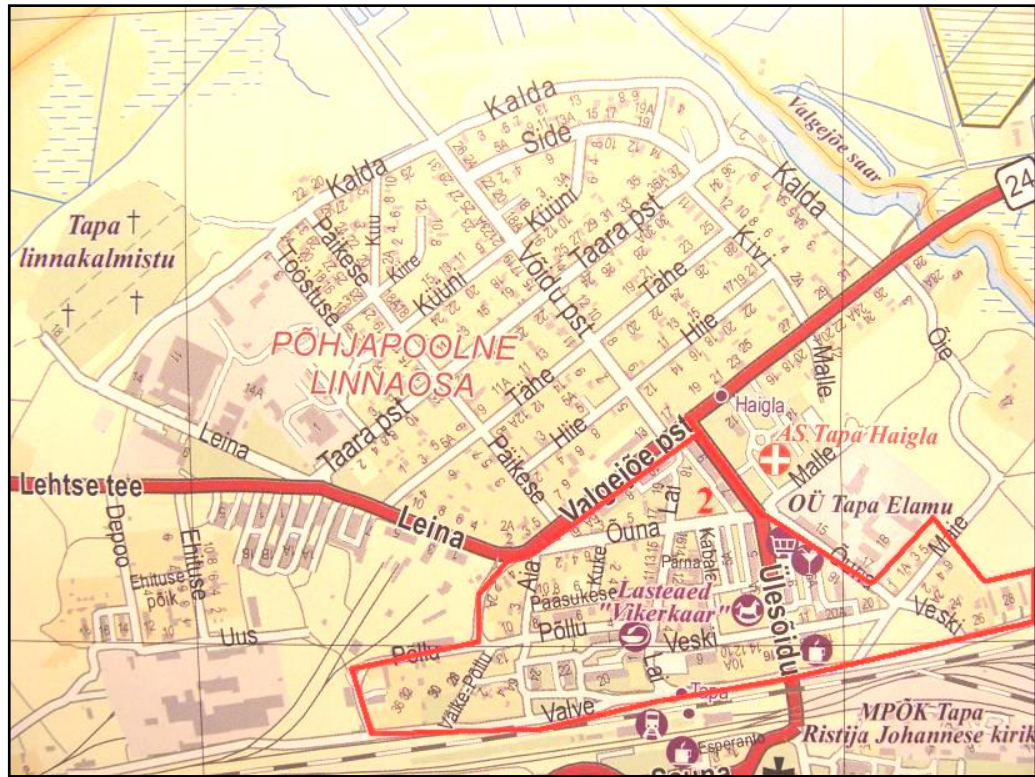


33. Eestiaegsed elamud Valgejõe puiesteel



34. Renoveeritud hooned Valgejõe puiesteel, Küüni ja Hiie tänaval

3. 2. Valgejõe puistee ja raudtee vaheline ala



35. Väljavõte Tapa linna turismikaardist, 2007

Piirkonna lühikirjeldus:

Valgejõe puistee ja raudtee vahelise ala keskosa on üks esimesena hoonestatud piirkondi Tapal, kus on säilinud ka väärika eaga tsariaegseid hooneid. Laia tänava raudteepoolsele osale, Valve ja Ülesõidu tänavatele ning Valgejõe puisteele rajati aga nõukogude perioodil vabadele kruntidele kõrgeid korruselamuid, mis tekitavad ajaloolise hoonestuse kõrval küllaltki suure kontrasti, asudes hajali kogu territooriumil. Piirkonna lääne- ja idaosades leidub eestiaegseid individuaalelamuid ning ka raudteelastele ehitatud kortermaju. Iseloomulikud on tänavavaated, kus on näha nii ennesõjaaegset kui nõukogudeaegset hoonestust, millest viimane domineerib eriti Ülesõidu ja Valve tänavatel ning Valgejõe puisteel. Piirkonna eriliseks osaks võib lugeda Laia tänavat, mille ilme on püsinud üsnagi muutumatuna alates Tapa rajamisest.



36. Vaated Laiale tänavale Vaksali ja Õuna tänava poolt



37. Hooneid Laial tänaval



38. Lai tänav aastatel 1918 (Allandi, Tapa linn läbi aegade, lk 57) ja 2007

Plaani- ja hoonestusstruktuur:

Kuna 1927. aastaks oli antud territooriumi tänavatevõrgustik juba välja kujunenud, siis puudub seal ka regulaarne krundijaotus ja korrapärane struktuur. Piirkonna keskosas on valdavalt suured krundid mitmekorruseliste massiivsete hoonetega, kuid hoonestustihedus on samuti suurem kui äärealadel. Lääne-, ida ja põhjaosas, kus asuvad enamjaolt individuaalmajad, on näha selget erinevust kruntide suuruse ja mahtude proportsioonide suhtes võrdluses keskosaga. Nii krundid, hoonete ehitusalused pinnad kui mahud on väiksemad ning hoonestustihedus hõredam. Kogu piirkonnas on enamjaolt tänaväärne hoonestus ning iseloomulik on piirdeaedade puudumine. Kõrghaljastus paikneb suuremas osas Ülesõidu ja Valve tänavatel.



39. Eestiaegsed elamud Valve ja Aia tänaval



40. Nõukogudeaegsed korruselamud Ülesõidu tänaval ja Valgejõe puiesteel

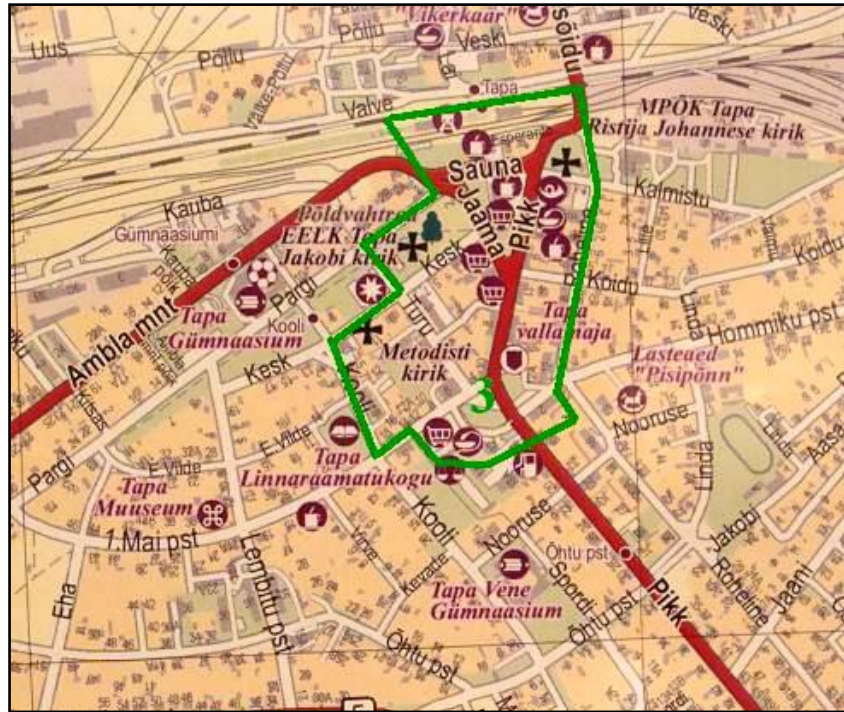


41. Vaateid erinevatest perioodidest hoonestusele Valve ja Väike-Põllu tänavalt



42. Vaateid erinevatest perioodidest hoonestusele Hiie ja Laialt tänavalt

3. 3. Kesklinna piirkond



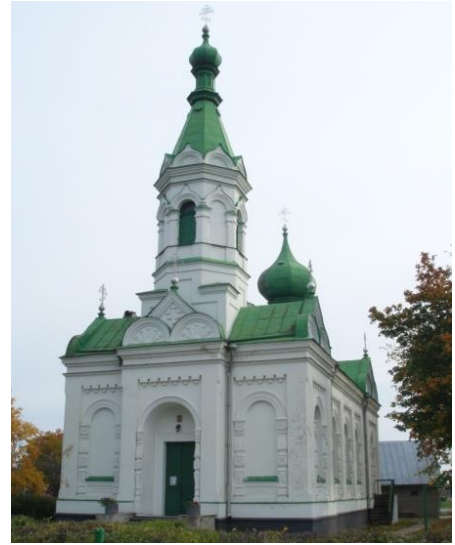
43. Väljavõte Tapa linna turismikaardist, 2007

Piirkonna lühikirjeldus:

Märgitud ala väljatoomine eraldi piirkonnana on seotud eelkõige II maailmasõja sündmustega, mil valdav osa kesklinna hoonestusest hävis. Sõjajärgsetel aastakümnetel püstitatud uushoonestus eristub selgelt ümbritsevatest aladest nii arhitektuuri kui funktsiooni poolest. Suur osa linna äridest ning ühiskondlikest hoonetest on juba ajalooliselt koondunud Pika tänava algusesse ning keskväljaku ümber, mis on määranud ka piirkonna arhitekturse ilme kujunemist. Piirkonna põhjaosas kuni keskväljakuni asuvad valdavalt stalinistliku arhitektuuriga hooned, Turu ja Kooli tänava ning keskväljaku ümbrus hoonestati aga põhiliselt 1960.–70ndatel. 1998. aastal toimus endise Tapa Raudteelaste Klubi ümberehitamine kaubanduskeskuseks, mille tagajärjel kaotas oma autentse ilme stalinistliku hoonetekompleksi vast kõige väärtuslikum objekt. Lisaks kaubanduskeskusele on piirkonnas domineerivateks objektideks kindlasti raudteejaam koos veetorniga, Tapa Jakobi ning Tapa Apostliku Õigeusu kirikud ja keskväljak, mille ääres paikneb ka käesoleval ajal ainus Tapa linna arhitektuurimälestis – äri- ja eluhoone Pikk tn 10 (reg. nr. 27185).



44. Tapa Jakobi kirik



45. Tapa Apostliku Õigeusu kirik



46. Tapa raudteejaam ja veetorn

Plaani- ja hoonestusstruktuur:

Keslinna piirkonna tänavatevõrgustik on vanem kui olemasolev hoonestus, mis on enamjaolt II maailmasõja järgne. Tüüpiline on hoonete paiknemine ühtsel ehitusjoonel, mille tulemusena on kvartalite sees moodustunud ühiskondlikud õuealad. Hoonestus paikneb tihedamalt paralleelselt asetsevate Kooli, Turu ja Jaama tänavate ning Pika ja Rohelise tänava vahel. Piirkonna põhja- ja lõunaosad on seevastu parkide ja väljakute tõttu hõredamad. Enamiku hoonestusest moodustavad suuremahulised korruselamud. Haljastuse osakaal on suurem raudteepoolses osas, kus asuvad kaks parki jaamaesisel väljakul ja Jakobi kiriku kõrval.



47. Stalinistlikud hooned Kesk ja Rohelisel tänaval



48. Vaade Jaama ja Pika tänava nurgale ning Tapa kaubanduskeskusele



49. Jaama tänav aastatel 1979 (Eesti Filmiarhiiv) ja 2007

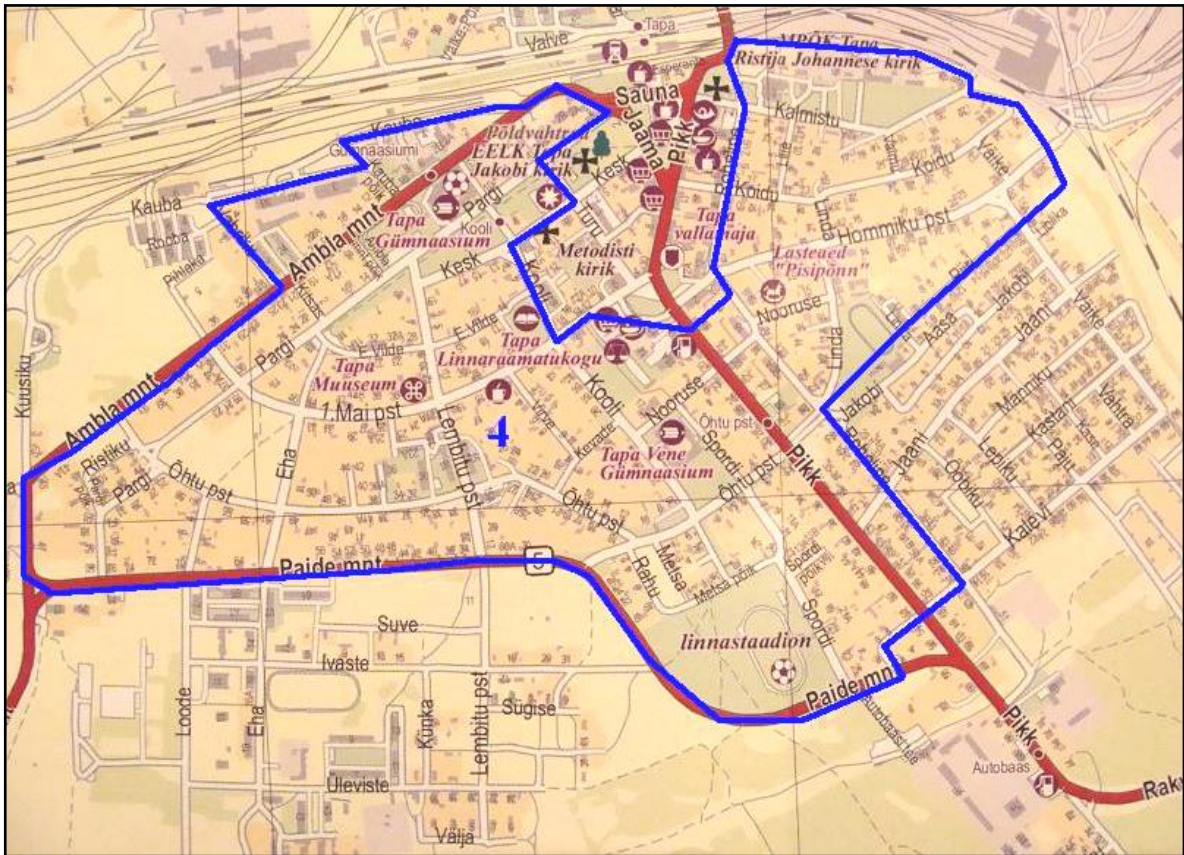


50. Korterelamud Pikal ja Kooli tänaval



51. Vaade Pikk tn 10 asuvale 1927. aastal ehitatud hoonele aastal ca 1937 (Eesti Ajaloomuuseumi fotokogu) ja 2007

3. 4. Eesti Vabariigi perioodil väljakujunenud kesklinna ümbrus



52. Väljavõte Tapa linna turismikaardist, 2007

Piirkonna lühikirjeldus:

Märgitud ala on enamjaolt kujunenud Eesti Vabariigi perioodil, kui 1927. aasta planeeringuga fikseeriti uus tänavavõrgustik ning krundijaotus. Vabaks jäänud kruntidele kerkis hoonestus nõukogude perioodil, mistõttu on Paide mnt ääres palju hooneid 1950ndatest ning Õhtu ja Lembitu puiesteedel isegi korterelamuid. Ülekaalus on siiski 1–2-korruselised nii tsari- kui eestiaegsed viilkatuse ja vintskapiga puitelamud. Säilinud on kunagise turuplatsi juures asunud allee Pargi tänaval. Ühiskondlike hoonetena asuvad piirkonnas koolimajad, Tapa Muuseum, raamatukogu ja kultuurikeskus. Iseloomulikuks tunnuseks on aedlinlike haljasalade rohkus ning avarate puiesteede vaheldumine kitsamate vahetänavatega.



53. Vaade Pargi tänava alleele ja Tapa Gümnaasiumi hoonele



54. Vaade Kooli tänavale Tapa Vene Gümnaasiumi poolt

Plaani- ja hoonestusstruktuur:

1927. aastaks planeeringuga fikseeritud tänavatevõrgustikus moodustusid suurte kruntidega elamukvartalid, mille jaotus on üldplaanis tänaseni säilinud. Suured krundid dikteerisid ka piirkonna hoonestustiheduse, mis on tunduvalt väiksem võrreldes ülejäänud linnaosadega. Eestiaegsed majad on aga küllaltki suuremahulised ning esineb ka tsaariaegseid korter- ning kahepereelamuid, eriti Pika tänava ääres. Vajalikud abi- ja kõrvalhooned paiknevad enamjaolt kvartalite sees, tänavate ääres domineerivad ühtsel ehitusjoonel paiknevad elumajad. Tänu hõredamale hoonestusele on piirkonnas ka rohkem ruumi kõrghaljastusele, millele viitab ka mitme puiestee olemasolu.



55. Vaade 1. Mai ja Lembitu puiestee ristmikule



56. Elamud Eha ja Kesk tänaval



57. Elamud Kevade tänaval



58. Vaade Pika tänava elamutele

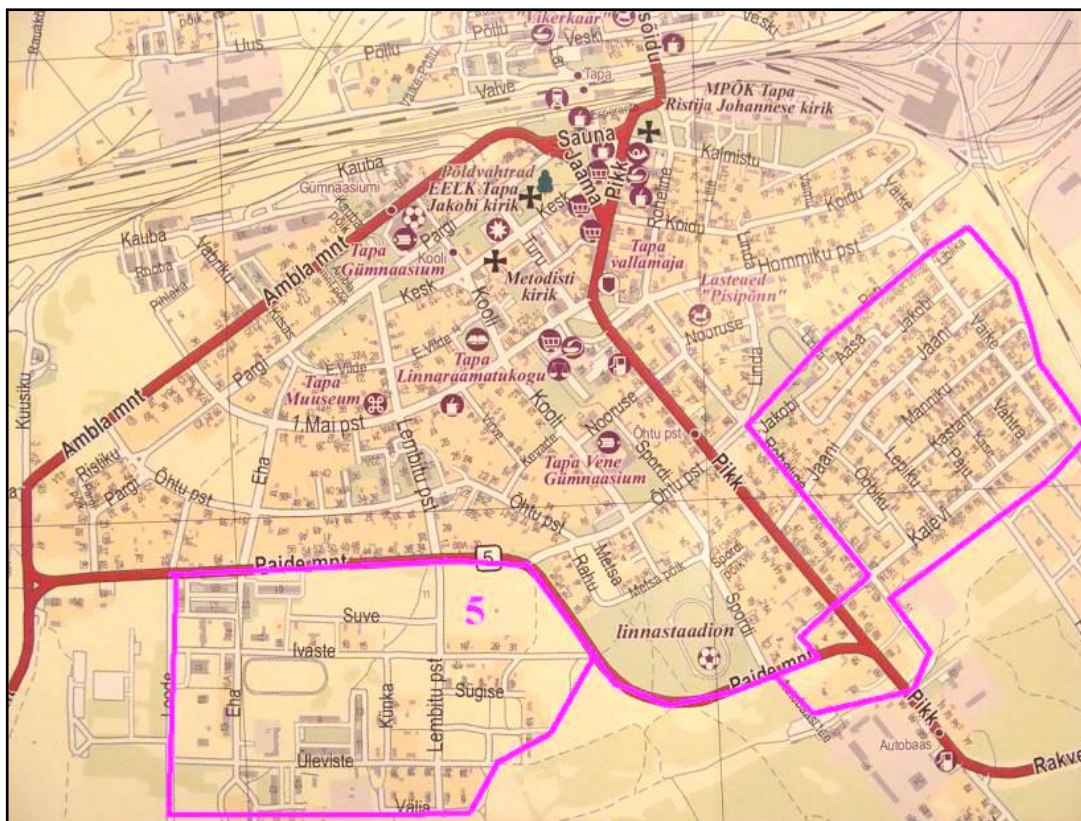


59. Elamud Hommiku puisteel



60. Elamud Kalmistu tänaval ja Hommiku puisteel

3. 5. Nõukogude perioodil hoonestatud linna äärealad



61. Väljavõte Tapa linna turismikaardist, 2007

Piirkonna lühikirjeldus:

Kaardil väljatoodud alad on põhisias hoonestatud nõukogude perioodil. Põhjapoolne piirjoon, mis eraldab 4. ja 5. piirkonda, järgib 1927. aasta planeeringu ulatust, mistõttu leidub idaosas ka üksikuid elamuid 1930. aastatest. Läänepoolses osas asub 1960.–70ndatel ehitatud tüüpkorraldamise rajoon ning idapoolne individuaalelamute piirkond on alates Eesti ajast laienenud järk-järgult kagu suunas. Jaani ja Kalevi tänavate vahelisele alale on iseloomulikud lamekatusega 1–2 korruselised krohvitud või tellistest elamud, mida teistes linnaosades nii rohkelt märgata pole.

Plaani- ja hoonestusstruktuur:

Kuigi märgitud piirkonna nii ida- kui lääneosa on hoonestatud enam-vähem samaaegselt, puudub ühtne plaani- ja hoonestusstruktuur, mis tuleneb elamutüüpide erinevusest. Lääneosa avaral korruselamute territooriumil on üldiselt väike hoonestustihedus, kuid olemasolevad hooned on ehitatud küllaltki lähestikku. Eksisteerib regulaarne tänavatevõrgustik, kuid piirkond pole täielikult välja ehitatud ning hoonestus ei jaotu ühtlaselt. Kõrgetest tüüpelamutest on moodustunud kaks kompleksi – Paide maantee ning Üleviste tänava ääres. Idaosas eristub plaanstruktuur selgelt kõrvalasuvast piirkonnast nii kvartalite kui hoonestustiheduse poolest. Krundid on märgatavalt väiksemad kui Eesti ajal hoonestatud aladel ning majad on ehitatud lähestikku ühtsele tänavajoonele. Suhteliselt kitsaste tänavate tõttu esineb haljastus valdavalt vaid elamute aedades viljapuude ja põõsaste näol.



62. 1950ndate elamud Kalevi tänaval



63. 1960.–70ndate elamud Kalevi tänaval



64. Vaated Kastani ja Väikese tänava elamutele



65. 1960.–70ndate elamud Paju tänaval



66. Vaade Paide mnt korruselamutele

4. TAPA LINNA GENERAALPLAAN

Tapa linna üldised arengusuunad määratleti 1995. aastal koostatud Tapa linna generaalplaaniga³³, mida aga mitmete muudatuste tõttu praeguse seisuga praktikas enam kasutada ei saa. Aastal 2005 ühinesid Lehtse vald, Saksi vald ja Tapa linn kohaliku omavalitusega üksuseks Tapa vald.³⁴

2007. aasta oktoobris algatati Tapa Vallavolikogu otsusega Tapa valla üldplaneeringu koostamine³⁵, millega määratletakse omavalitsuse territooriumi arengu põhisuunad ja tingimused ning valmistatakse ette detailplaneeringu kohustusega aladel ja juhtudel detailplaneeringu koostamise alused, üldised maakasutus- ja ehitustingimused. Üldplaneeringuga näidatakse muuhulgas ära ka majanduslikud võimalused selle elluviimiseks. Põhiprobleemidena on välja toodud Tapa linnaehituslike struktuuride korrastamine (miljööväärtuslike hoonestusalade määramine, miljööväärtuslike jt kaitset vajavate objektide inventariseerimine, hõredalt asustatud alade, parkide funktsiooni korrastamine).

Paralleelselt üldplaneeringu koostamisega alustatakse Tapa linna territooriumil veel nelja atraktiivse piirkonna detailset planeerimist, kuna need alad vajavad üldplaneeringu tasandi planeerimisest täpsemat käsitlemist.³⁶

Need piirkonnad on:

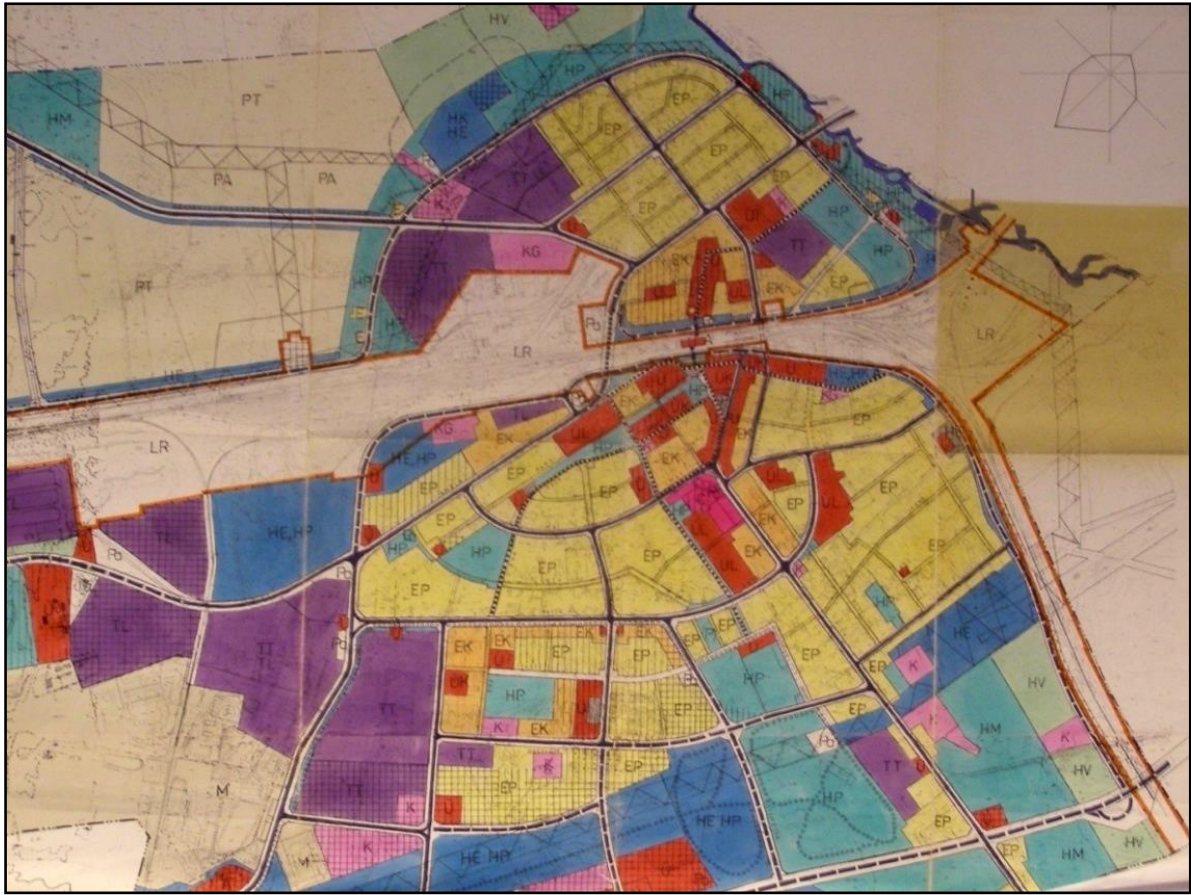
- Tapa kesklinn: vaksali ümbrusest kuni keskväljakuni
- Tapa linna Paide mnt äärne ala
- Tapa linna Ambla mnt äärne ala
- Tapa linna Metsapargi ala (Eha ja Pargi tänava ning 1. Mai ja Õhtu puiestee vaheline ala)

³³ Tapa generaalplaani, Tapa Vallavalitsus, Planeerimisosakond.

³⁴ Lehtse valla, Saksi valla ja Tapa linna haldusterritoriaalse korralduse ja Kadrina valla piiri muutmine ja sellega seondult Vabariigi Valitsuse määruste muutmine. RT I 16. 06. 2005, 37, 290.

³⁵ Tapa Vallavolikogu otsus 11. 10. 2007 nr. 123. <http://www.tapa.ee/index.php?main=443>

³⁶ Tapa valla planeerimise kava, august 2007. <http://www.tapa.ee/index.php?main=310>



E	ELAMUTE MAA-ALA
EP	PEREELAMUD
EK	RIDA- JA KORTERELAMUD
U	ÜHISKONDLIKE HOONETE MAA-ALA
UL	LASTEASUTUSED
UT	TERVISHOIVASUTUSED
UK	KULTUURIASUTUSED
U	KAUBANDUS, TEENINDUS, TOITLUSTUETTEVÖTTED
C	ADMINISTR. TEENIND. KESKUS
T	TOOTMIS-ETTEVÖTETE MAA-ALA
TT	TOOTMISTEGEVUSEGA SEOTUD ETTEVÖTTED
TL	LAOD
K	KOMMUNAALETTEVÖTETE MAA-ALA
KG	SÜUREMAD GARAAŽIKOMPLEKSID
H	HALJASTATUD ALA
HP	PUNKI- JA SPORDIETSTARBELESED ALAD

HM	VÄÄRTUSLIK METSA-ALA
HE	ERIDETSTARBELEINE HALJASTUS NI KAITSEHALJASTUS
HK	KÄLMISTUD
HV	HOONESTUS- JA VABA ALA - RESERVMAA
P	PÕLLUMAJANDUSLIKU ETSTARBESE MAA-ALA
PA	ALAMAJAD
PT	TALUD
L	LEIKLUSMAA-ALA
B	RAUDTEELI
TL	TEENUSTUS

67. Väljavõtted Tapa linna 1995 a. generalplaanist

5. MILJÖÖVÄÄRTUSLIKE HOONESTUSALADE MÄÄRAMISE ALUSED

5.1. Tunnetuslik miljöö Tapa linnas

Lilian Hansari magistritöös on miljöö olemuse lahtimõtestamisel jõutud miljöö kui tunnetusliku õhkkonnani, mille loomisel ja tajumisviisil on oluline roll mängida inimestel endil.³⁷ Linnaehituslik miljöö pole kindlaksmääratud maastikuline tegur, vaid koosneb ühtaegu pidevas muutumises olevatest looduslikest nähtustest, aga ka püsivamast inimtekkelisest substantsist, mida võib käsitleda miljöona siis, kui inimene ümbritsevat endale teadvustab ning sellega mingil määral suhestuda oskab. Viimast on keeruline teha näiteks esimest korda linna külastaval turistil, kellel puudub varasem kogemuslik info paikade kohta, millest mõni kohalik elanik võiks mälestuste põhjal võib-olla et raamatugi kirjutada. Miljöötunnetus on seega märksa sügavam inimestel, kes antud keskkonnas elavad ning tunnevad oma kodukanti nagu öeldakse „läbi ja lõhki“.

Niisamuti eeldab ka muutuste märkamine linnaruumis inimestelt eelnevaid mälestusi antud kohast, mille alusel võrrelda, kuidas nägi mõni tänav või paik välja varem ning milliseks see käesolevaks ajaks kujunenud on. Pisemad muutused elukeskkonnas on aga tavaliselt sellised, mida kohalikud elanikud ei pruugigi märgata, kuna elu dikteerib omad vajadused ning sageli ei vaevuta mõtlema pikemas perspektiivis, säilitamaks olemasolevaid väärtusi ka tulevikuks. Kodukohast mõnda aega eemal olnud inimesed on kindlasti altimad märkamaks pisimuutuste kuhjumise tulemusena toimunud linnapildi teisenemist, mispeale öeldakse, et „kõik on kuidagi võõraks jäänud“. Miljöö tajumine on seega tihtipeale seotud nostalgiliste meenutustega, mille kutsub esile olemasolev keskkond ning mis võib olla kontrast mälestustes eksisteerivale, aga mõnikord tekitada hoopis tunde, nagu ajaratas oleks selles paigas seisma jäänud, kuna midagi polekski nagu muutunud.

Ruumi tajumise üks olulisi mõjutajaid on valgus ning ruumielementide paiknemine ilmakaarte suhtes. Näitena võib tuua jällegi turisti, kes saabub uude linna öösel, mil kunstlik valgustus tekitab teatud kuvandi paigast, kus parasjagu viibitakse. Hommikul, loomuliku valguse saabudes, selgub aga, et eelmisel õhtul tajutu osutus millekski

³⁷ Hansar, Lilian. Linnaehituslikult miljööväärtuslikud alad : hindamise alused ja meetodika. Magistritöö, Eesti Kunstiakadeemia. Tallinn, 2002, lk 24–25.

kardinaalselt erinevaks tegelikust. Valgus ning ilmaolud on esimesed, mis vormivad inimese peas kõige pealiskaudsema pildi ümbritsevast ning mõjutavad kõiki inimesi, olenemata sellest, kas antud kohaga seostuvad minevikuskogemused või ei.

Tapa domineerivamaks üldise miljöö kujundajaks on alati olnud linna poolitav ida–lääne suunaline raudtee, eristades selgelt linna põhja- ja lõunaosa. Põhjaosas asuv vana Lai tänav on põhja–lõuna suunaline ning Õuna tänava poolt jaama poole minnes tekib tõe-poolest lõunasse minemise tunne, kuna päikese liikumise trajektoor moodustab alati kaare üle Laia tänava. Kui mõelda, et Lai tänav asetseks näiteks raudteega paralleelselt ida–lääne suunaliselt, oleks ka seal kogetav miljöö erinev sellest, mis eksisteerib tegelikult.



68. Vaade Laiale tänavale Õuna tänavalt

Laia tänava teises otsas paistab jaamahoone, mis on oluline element Laial tänava vaadetes, asetsedes sihi lõpus ning funktsioneerides omamoodi maamärgina, mis viitab linna läbivale raudteele. Linna lõunapiirkonna elanikel on võib-olla vähem igapäevast kokkupuudet raudteega, kuna enamik ühiskondlikest asutustest ja äridest paikneb lõunaosas. Need, kes elavad aga põhjapool, mäletavad kindlasti aega, mil vajalike toimingute tegemiseks kesklinnas tuli sageli oodata raudtee ülesõidul kaubarongi taga, mis võis kesta kuni pool tundi.

Tunnetuslik miljöö on alati individuaalne ja isiklikest kogemustest lähtuv. Linnaehituslikust aspektist võib aga eristada miljööd kujundavaid elemente, mis on kõigile nähtavad ning millega enamik elanikkonnast igapäevaselt kokku puutub, isegi kui nad seda endale ei teadvusta. Tapa linnale on taoliseks elemendiks raudtee, millega seostub linn ka väljaspool Tapat elavatele inimestele.

5. 2. Miljöalade vajalikkus ja eesmärk

Ehituse arendustegevuse surve pole Eestis veel väikelinnades nii tugevalt tunda andnud, et uue ja parema kodu nimel hüljatakse vanu maju ning kolitakse linnaserva kerkivatesse tehisküladesse või asendatakse olemasolev originaalse lahendusega maja mõne tüüpprojekti järgi ehitatavaga. Mõni võib tõesti näha selles positiivset tulevikuperspektiivi, kus vanade asulate lagunev, kuid ajalooline hoonestus vahetatakse arvatavalt paremini toimiva ja esteetiliselt vastuvõetavama kaasaegse arhitektuuriga. Võttes aga arvesse puitmajade arvestatavat eluiga, toimub lagunemine nii või naa, isegi kui inimesed oma tegevusega sellele kaasa ei aita, mistõttu on linnapildi muutumine järjest modernsemaks loomulik ja vältimatu protsess.

Just siinkohal on märgusõnadeks hoone kasutuses hoidmine ja õige hooldamine, kuna kasutuses olev ja hooldatud maja peab teatavasti aastaid kauem vastu kui mahajäetud hoone ning säilitab seejuures viisaka ilme. Probleemide ilmnmisel on Eesti taasiseseisvumisest alates, kui ehitusmaterjalid muutusid kättesaadavamaks ning valikuvõimalus laienes suurel määral, hakatud järk-järgult vanu maju pigem heausklikult uuendama, mitte olemasolevat parandama ning teadmatusel tehakse seda tihtipeale ebasobivate materjalidega – paigaldatakse plastaknad, vahetatakse katusekate, soojustatakse maja väljastpoolt jne. Nii toimub vanade elamutega piirkondades eelpoolmainitud pisimuudatuste kuhjumine, mille jätkudes toimub tõenäoliselt ala ajaloolise miljöö hävimine. Alles jäävad vaid moonutatud majad, millelt on kustutatud jäljed identiteedist ja tunnustest, mis olid neid terviklikuks koosluseks sidunud. Viimane on ka Tapal märgatavalt kasvav tendents, seega on teavitustöö tegemine elukeskkonna säästlikust arendamisest elanikkonna seas igati vajalik.

Aktiivse koolitus- ja teabevahendustööga tegeleb näiteks Säästva Renoveerimise Infokeskus, kust võib vanade hoonete hooldamiseks ning taastamiseks juhiseid saada. 2008 aasta mais ning juunikuus viib SRIK läbi miljööväärtuslike piirkondade majaomanikele, elanikele, ühistute liikmetele ja majahalduritele koolitustsüklid Haapsalus, Pärnus, Paides ja Rakveres, eesmärgiga jagada teadmisi ja oskusi miljöalade vanade hoonete sobivast korrastamisest ehk säästvast renoveerimisest.³⁸

³⁸ <http://www.renoveeri.net>

Vaadates viimasel kahel kümnendil toimunud protsesside kiirust ehitustegevuses, tundub, et on unustatud igasugune „tasa ja targu“ lähenemine, mis tuleneb üldise elutempo kiirenemisest. Hoogsas ümberehitamiste moes ei tohiks unustada, et väikelinnade identiteedi ja ehituspärandi kaitse puhul on väga tähtis säilitada maksimaalselt piirkondi, mis pole kaotanud oma autentsust ning traditsioonilist ilmet. Linnaehitusliku mitmekihilisuse säilimise tagamiseks on üheks toimivamaks meetodiks miljööväärtuslike hoonestusaladele kaitse- ja kasutustingimuste kehtestamine, suunamaks ehitustegevust aladel, mis omavad väärtust seal elavatele kohalikele elanikele. Miljööväärtuslike alade loomise eesmärgiks pole arengu takistamine, vaid tunnetuslikku miljööd loovate elementide hoidmine, mis kinnistuvad inimeste mälus kui selle konkreetse ala tunnused ja pidepunktid ning mida tuleb arvestada piirkonna planeerimisel ja uusehituse rajamisel. Kaitse- ja kasutustingimuste abil on võimalik säilitada piirkondadele omaste arhitektuuristiilide mitmekesisus ning näiteid erinevatel aegadel väljakujunenud hoonestusstruktuuridest. Lisaks olemasoleva ajaloolise hoonestuse kaitsele on miljööväärtuslikel aladel oluline leida olemasolevasse keskkonda sobivad lahendused uusehitiste rajamiseks, millele esitavad üldised nõuded saab määrata kaitse- ja kasutustingimustes.

Miljööväärtuslike hoonestusalade määramisel on eelkõige oluline see, et seal elavad inimesed ise suudaksid väärtustada ümbritsevat keskkonda, soodustaksid selle jätkusuutlikku arengut ning hoiaksid elus kohalikke ehitus- ja arhitektuuritraditsioone, millest sõltub nende väärtuste säilimine. Seetõttu on kasulik alade määramise protsessi kaasata tavakodanikest kohalikke elanikke, kelle hinnangud võivad sageli erineda spetsialistide omast ning osutada seega tähelepanu aspektidele, millest muidu mööda vaadataks. Miljööväärtuslike hoonestusalade kaitse- ja kasutustingimuste kehtestamine pole vajalik linna- või vallavalitsusele niivõrd kontrollmehhanismi rakendamiseks, kui seaduslikuks reguleerimisvahendiks, et suunata väärtuslike piirkondade arengut ning võimaldada koostööd elanike ning erialade spetsialistide vahel.

5. 2. Seadusandlikud alused

Miljööväärtuslike hoonestusalade määramine ning nende kaitse- ja kasutamistingimuste seadmine on 2003. aasta 1. jaanuaril jõustunud planeerimisseaduses (RTI, 09. 12. 2002, 99, 579)³⁹ § 8 lõige 3 punktis 6 sätestatud kui üks üldplaneeringu eesmärk. Sealsamas § 9 lõikes 2 punkti 11 kohaselt on üks detailplaneeringute eesmärkidest vajaduse korral miljööväärtusega hoonestusalade määramine ning nende kaitse- ja kasutamistingimuste seadmine.

2. juunil 1993 vastu võetud kohaliku omavalitsuse korralduse seadusega (RT I 1993, 37, 558)⁴⁰ on § 22 lõike 1 kohaselt omavalitsuste pädevuses detailplaneeringu kehtestamine, millega määratakse miljööväärtuslik hoonestusala.

Vastavalt Tapa Linnavolikogu 11. detsembri 2003. a määruse nr 30⁴¹ § 1-le on Tapa linna ehitusmääruse ülesannete hulgas sätestatud miljööväärtuslike alade planeerimine.

5. 3. Hoonestuse analüüsil kasutatavad väärtuskategooriad

Kultuuripärandi väärtuste süstemaatilise analüüsimisega hakkas esimeste seas tegelema Austria kunstiajaloolane Alois Riegl (1857–1903). Töötades Austria Keskkomisjoni peakonservaatorina, kirjutas Riegl 1903. aastal uurimuse kaasaegsest monumentide kultusest (*Der moderne Denkmalkultus, sein Wesen, seine Entstehung*), mis sisaldas ka kaasaegse konserveerimise väärtuste ning kontseptsioonide määratlusi.⁴² Tema teooria tutvustas esmakordselt ajaväärtuse mõistet, mis oli 19. sajandi üks kaasaegsemaid kategooriaid, viidates aja jooksul toimunud muutustele objektis nagu paatina tekkimine, vormi ja värvi kaod jne. Vastuolu tekkimise korral ajaväärtuse ja kasutusväärtuse vahel, pidas Riegl õigeks eelistada monumendi restaureerimisel ajaväärtust.⁴³ Riegli teooria mõjutas eelkõige saksakeelsete ja Põhja–Euroopa riikide konserveerimispoliitikat.

Maailma kultuuripärandi mitmekesisuse säilitamiseks on alates 20. sajandi teisest poolest loodud mitmeid dokumente, kus käsitletakse ka linnaehituslikke väärtusi ning ajalooliste linnakeskkondade hoidmise ja arhitektuuritraditsioonide jätkuvuse olulisust.

³⁹ <https://www.riigiteataja.ee/ert/act.jsp?id=12951167>

⁴⁰ <https://www.riigiteataja.ee/ert/act.jsp?id=12849896>

⁴¹ <http://www.riigiteataja.ee/ert/act.jsp?id=695783>

⁴² Jokilehto, Jukka. A History of Architectural Conservation. Amsterdam: Butterworth-Heinemann, 1999, lk 215.

⁴³ Sealsamas, lk 216.

Ajaloolisi väikelinnu ja nende kaitset puudutavaid küsimusi arutati näiteks 1975. aastal toimunud ICOMOS (International Council of Monuments and Sites – Rahvusvaheline Mälestiste ja Kultuuriväärtuslike Paikade Nõukogu) 4. Üldassamblee raames toimunud Ajalooliste väikelinnade konserveerimise rahvusvahelisel sümposiumil (International Symposium of the Conservation of Smaller Historic Towns, 4th ICOMOS General Assembly⁴⁴). 1987. aasta ajalooliste linnade ja linnatüüpi alade kaitsele suunatud Washingtoni hartas⁴⁵ väärtustatakse ajaloolisi linnu ning linnastruktuure kui traditsioonilise linnakultuuri kandjaid ning pööratakse tähelepanu globaliseerumisest tulenevatele ohtudele ja nendest hoidumisele.

1999. aastal ratifitseeriti Mehhikos vernakulaarset ehituspärandit käsitlev harta (Charter of the Built Vernacular Heritage⁴⁶), millega rõhutatakse kohalike arhitektuuritraditsioonide ning linnaehituslike omapärasuste säilitamise vajalikkust, kuna kultuurilise mitmekesisuse jätkusuutlikkusele avaldab tänapäeval suurt mõju tihti sellest möödavaatav planeerimis- ja ehitustegevus. Sealsamas võeti vastu ka ajalooliste puitrajatiste säilitamise põhimõtete dokument (Principles for the Preservation of Historic Timber Structures⁴⁷), mis tunnistab puitarhitektuuri kui ühte kergemini kaduvat maailmapärandi osa ning annab soovitusi dokumenteerimiseks, kaitseks ja hoolduseks.

Arhitektuuripärandi kaitse üks viimaseid rahvusvahelisi dokumente ratifitseeriti 2003. aastal Zimbabwes ICOMOS'i 12. Peaassambleel, milles sisalduvad arhitektuuripärandi analüüsi, konserveerimise ja ehitusliku restaureerimise alused (Principles for the Analysis, Conservation and Structural Restoration of Architectural Heritage⁴⁸).

Põhja-Euroopas viimastel aastakümnetel välja töötatud ja kasutatud ehituskeskkonna väärtuste hindamise süsteemide kohta võib leida ülevaate Hansari väljaandes „Miljööväärtused linnas“⁴⁹, kus on kirjeldatud kvalitatiivset kohaanalüüsi, esteetilise linnakujunduse analüüsi, kultuurikeskkonna analüüsi, realistlikku linnaanaluüsi,

⁴⁴ http://www.icomos.org/docs/small_towns.html

⁴⁵ http://www.international.icomos.org/charters/towns_e.htm

⁴⁶ http://www.international.icomos.org/charters/vernacular_e.htm

⁴⁷ http://www.international.icomos.org/charters/wood_e.htm

⁴⁸ http://www.international.icomos.org/charters/structures_e.htm

⁴⁹ Hansar, Miljööväärtused linnas, lk 22–28.

Taani SAVE süsteemi, Taani KIP süsteemi ning linnapildi hindamise metoodikat Helsingis.

Ühtse linnaehitusliku analüüsi metoodika ning väärtushinnangute süsteemi loomiseni pole Eestis veel jõutud, seega puudub hoonestuse väärtuskategooriate määramiseks selge alus ning teemaplaneeringutes kasutatakse erinevaid eeskujusid. 2006 aasta Pirita linnaosa üldplaneeringuga⁵⁰ määrati Pirita miljööväärtuslike hoonestusalade kaitse- ja kasutustingimused, kuid ei teostatud hoonestuse kategoriseerimist väärtusklasside järgi. Viimase aasta jooksul on algatatud miljööväärtuslike hoonestusalade teemaplaneeringuid veel Sillamäel⁵¹, Kohtla-Järvel⁵² ja Paides⁵³.

Kõige ulatuslikumaks ning ka põhjalikumaks Eestis vastuvõetud teemaplaneeringuks võib lugeda Tallinna Linnaplaneerimise Ametis koostatud Tallinna kesklinna teemaplaneeringut.⁵⁴ Selles töös on hoonestus jagatud viide väärtuskategooriasse:

- väga väärtuslik hoone – hoone, mis on linnaehitus- ja arhitektuuriajalooliselt hinnatud väga väärtuslikuks ning säilitamist vääriv kui piirkonna, ajastu, stiili, arhitekti loomingu või ehitise tüübi silmapaistev näide;
- väärtuslik hoone – on (ka miljööst eraldiseisvana) märkimisväärne arhitektuurinäide, mis võib olla nii ilmekas miljöoline hoone kui ka miljööst erinev, kuid siiski arhitektuurselt silmapaistev hoone;
- miljööväärtuslik hoone – on asumile (piirkonnale) tüüpiline hoone, mille väärtus väljendub miljöös edasikandjana hoonete grupis;
- vähemväärtuslik hoone – on arhitektuurselt vähemväärtuslik, ümberehitustega moonutatud, autentse välimuse kaotanud või tehniliselt halvas seisundis hoone;
- uuשהitis – on pärast 1991. aastat ehitatud hoone;

Käesoleva bakalaurerusetöö miljööväärtuslike hoonestusalade väärtushinnangute kaartide koostamisel ja hoonetele hinnangute andmisel on järgitud Tallinna kesklinna teemaplaneeringus defineeritud hoonete väärtushinnangute kategooriaid. Kaardid on esitatud töö lisas nr 1 – 4.

⁵⁰ <http://tlpa.tallinn.ee/index.php?id=78>

⁵¹ <http://www.sillamae.ee/index.php?page=121&&PHPSESSID=3e084bb1daeb20fdb3df53dbd5406cb>

⁵² <http://www.pohjarannik.ee/modules.php?name=News&file=article&sid=7711>

⁵³ http://www.paide.ee/index.php?page=271&teema_id=44&dokument_id=29893

⁵⁴ <http://tlpa.tallinn.ee/index.php?id=300>

6. ETTEPANEKUD MILJÖÖALADEKS

Järgnevad ettepanekud on koostatud 3. peatükis esitatud Tapa linna hoonestuspiirkondade analüüsi tulemuste põhjal, mille kaudu on jõutud linna erinevaid arenguperioode kajastavate alade piiritlemiseni ning hoonestusele väärtuskategooriate põhjal esialgse hinnangu andmiseni.

Tapa linna miljööväärtuslike hoonestusaladena on välja pakutud ning käsitletud:

1. Lai tänav koos raudteejaama ning veetorniga
2. Pika tänava ja 1. Mai pst vaheline ala, mille sisse jäävad Virve, Kevade, Kooli, Nooruse ja Spordi tänavad.
3. Kesklinna piirkond, mis hõlmab Rohelise ja Pika tänava vahelist kvartalit ning osa Jaama ja Kesk tänavate hoonestusest.

Vanima hoonestusega Laiale tänava piirkonnale on koostatud ka kaitse- ja kasutustingimused, mille määramisel on eeskuju võetud Tallinna kesklinna teemaplaneeringust “Tallinna kesklinna miljööväärtuslike hoonestusalade piiride määramine ning kaitse- ja kasutamistingimuste seadmine”⁵⁵ ning lähtunud Lilian Hansari koostatud väljaandes „Miljööväärtused linnas“⁵⁶ kirja pandud miljööväärtuslikele hoonestusaladele planeerimise ja ehitamise nõuete ning reeglite seadmise põhimõtetest. Sama metoodikat rakendades ning vastavalt ülejäänud piirkondade iseärasusi arvestades on võimalik ka ülejäänud piirkondade kaitse- ja kasutamistingimuste seadmine.

Kuivõrd antud töö eesmärgiks on välisvaatluste ning üldistava analüüsi baasil ettepanekute tegemine miljööalade piiride suhtes, polnud siinkohal mõeldav põhjaliku hoonestuse inventariseerimise läbiviimine, mis annaks aga täpsemaid teadmisi iga konkreetse hoone ajaloo kohta ning võimaldaks seejärel adekvaatsema hinnangu andmist kasutatavate väärtuskategooriate alusel. Niisiis on piirkondade vanuselise koosseisu kaardid ning väärtushinnangute kaardid koostatud välisvaatlustel kogutud info põhjal ning ei pruugi olla lõplikud. Tapa miljööväärtuslike alade planeerimisel on vajalik hooned inventeerida ja täpsustada nii ehitamise dateeringud kui väärtushinnangud.

⁵⁵ Sealsamas, teemaplaneeringu “Tallinna kesklinna miljööväärtuslike hoonestusalade piiride määramine ning kaitse- ja kasutamistingimuste seadmine” seletuskiri.

⁵⁶ Hansar, Miljööväärtused linnas, lk 33.

Lisaks eelnevale vajaks detailsemat käsitlemist ka Taara ja Võidu puisteede ala, mille hoonestuse moodustavad valdavalt nõukogude perioodi algusaastest ehitama hakatud viilkatustega individuaalelamud. Antud piirkonnale tähelepanu juhtimine on tingitud eelkõige faktist, et kuigi hoonestusala ajalugu pole võrreldes tsaariaegse või eestiaegsega eriti pikk, ohustab kaasaja nõu renoveerimistuhin selleaegset ehituskvaliteeti arvestades kõige enam just taolisi individuaalelamute alasid. Seal, kus elanikkond on noorem ja elujõulisem, üritatakse järjest enam vanaduse märke ilmutavaid maju kiiresti ja odavalt remontida. Ebasobivate materjalidega renoveerimine kahjustab, rääkimata hoonete esteetiliste väärtuste kahandamisest, aga eeskätt majade mikrokliimat, põhjustades nii hoopis kiiret lagunemist, mitte hoone eluea pikenemist. Mainitud tendents on selgelt märgatav ka Taara tänava piirkonnas, mistõttu on elanikkonnale miljööväärtuslikkusele ja säästlikule renoveerimisele suunatud teavitustöö tegemine ka vallavalitsuse poolt äärmiselt oluline.

6. 1. Laia tänava miljööväärtusliku hoonestusala üldiseloostus

Lai tänav on olnud läbi ajaloo Tapa vanima hoonestusega piirkond, mis ei saanud kannatada II maailmasõjas. Eriti hästi on säilinud läänepoolne tänavafraat, idapoolses on aga seevastu mitmed ajaloolised hooned hävinud ja asendatud (vt kaarte töö lisas nr 2 ja 6). Laia tänava omapära seisneb seal asuvate hoonete eriilmelisuses ning mahulistes kontrastides. Puithooned vahelduvad kivimajadega, mille kõrgused ning katusekalded on väga erinevad. Erilisust lisab ka pinnase langus Õuna tänava suunas, mis annab sealt jaama poole minnes aimu ajaloolisest hõngust ja ajast, mil tänavad polnud veel siledaks ja tasaseks töödeldud. Ajalooline krundijaotus on säilinud enamjaolt tänava lääneküljes. Tänavale on iseloomulik lahtine perimetraalne hoonestusviis. Enamik maju paikneb laiema küljega tänava poole ning puuduvad aiapiirded. 1910. aasta fotolt⁵⁷ on aga näha, et kunagi ääristas Laia tänava idakülge puuderida ning majad eraldati Valve tänava poolses osas tänavast puitlippaia. Kvartalisiseste aiapiiretena kasutati eeldatavasti samuti puitlippaia, mis tänaseks on asendatud võrkaedadega. Kõrghaljastust on näha vaid Õuna ja Valve tänavate poolsetes äärtes ning kruntide sees suhteliselt madalate viljapuude näol.

⁵⁷ N5641/30 – Tapa tänavavaade, ca 1910. Eesti Ajaloomuuseumi fotokogu.

Lai tänav on valitud miljööväärtuslikuks piirkonnaks eelkõige hoonestuse kõrge ea ning autentse ilme tõttu, kuid eraldi väärtus on kindlasti 19. sajandi lõpul rajatud hoonestustüüpide juhuslikkuse säilimine, mida pole ümber- ja juurdeehitustega hävitatud. Hoonete mahtude ning materjalide erinevus on see, mis kirjeldab kõige paremini linna tekkimise algusaastaid, kui polnud väljakujunenud kindlaid ehitustraditsioone ning esimeste kerkinud majade hulka sattus väga eriilmelisi hooneid. Hoonestuse varieerumise põhjuseks võis olla ka see, et linna rajajate hulgas oli seoses raudtee rajamisega Eesti aladele rännanud palju venelasi ning tõenäoliselt nende hulgas ka ehitusmeistreid, kes samuti mõjutasid Tapa linna kujunemist, mille varaseima ehitusjärgu üheks parimaks säilinud näiteks on Lai tänav.

6. 1. 2. Laia tänava miljööväärtusliku hoonestusala kaitse- ja kasutamistingimused

Üldnõuded

- Väga väärtuslikud, väärtuslikud ja miljööväärtuslikud hooned kuuluvad säilitamisele ning vajavad restaureerivat lähenemist.
- Säilitada tuleks maksimaalselt hoonete ajaloolised funktsioonid.
- Hävinenud majade asemele tuleks rajada uushoonestus.
- Võimalusel lammutada miljööväärtuslikku keskkonda mittesobivad rajatised.
- Mistahes ehitustegevus (ehitamine, remontimine, puude istutamine ja maha võtmine, piirdeaedade ehitus jms) miljööväärtuslikul alal peab olema kooskõlastatud Tapa Vallavalitsusega. Uute hoonete rajamisele peab eelnema vastavalt planeerimisseadusele detailplaneering, milles on määratletud uusehitistele esitatavad nõuded. Olemasolevate hoonetele juurdeehituste rajamiseks ning nende remontimiseks on vajalikud Tapa Vallavalitsuse poolt väljastatud projekteerimistingimused ning vallaga kooskõlastatud projekt.

Planeerimise üldised põhimõtted

- Säilitada tuleb ajalooline plaanistruktuur (tänavate- ja kinnistustruktuur).
- Uushoonestuse rajamisel või ehitiste laiendamisel tuleb järgida olemasolevat hoonestusviisi (ehitusjoont, mahtu, ehitusalust pinda, rütmi, katusekuju, sokli, räästa ja harja kõrgust).
- Vältida hoonete suuri mahulisi erinevusi.
- Säilitada piirkonnale iseloomulikud abihooned. Abihoonete ümberehitamisel või uute rajamisel tuleb kõrgus ning pindala määrata projekteerimistingimustega igal konkreetsel juhul eraldi.
- Parkimiseks kasutatava maa-ala rajamine või suurendamine ei tohi toimuda haljastusaluse pinna arvelt.

Olemasolevate hoonete remontimine ja neile juurdeehitiste rajamine

- Ehitiste laiendamisel juurde-, peale-, ümber- või allaehitamise teel tuleb arvestada ajalooliselt väljakujunenud linnaehituslikku struktuuri (plaani- ning hoonestusstruktuur), hoonestusviisi, stiililist ja ajastulist mitmekesisust, arhitektuuritraditsioone jm iseloomulikke elemente.
- Säilitada tuleb väga väärtuslike, väärtuslike ja miljööväärtuslike hoonete mahud, fassaadijaotus ja räästajoon.
- Katusekorruse (pööningu) välja ehitamine on lubatud ainult olemasolevas mahus. Väga väärtuslikel ja väärtuslikel hoonetel ei ole katuseharja tõstmine lubatud. Väga väärtuslikel hoonetel ei ole katuseakende või –uukide väljaehitamine lubatud. Erandkorras on lubatud miljööväärtuslike hoonete katuseharja tõstmine, mille võimalikkuse ja ulatuse üle otsustatakse olemasolevast katusekaldest ja kõrvalseisvatest hoonetest lähtuvalt. Katuseharja tõstmine miljööväärtuslikel hoonetel, katuseakende või -uukide väljaehitamine väärtuslikel ja miljööväärtuslikel hoonetel lahendatakse projekteerimistingimustega ja/või projektiga.
- Hoonete välisviimistluses on keelatud kasutada imiteerivaid materjale.

- Puithoonete väljast soojustamisel tuleb taastada akende asend välisvoodri suhtes, mis eeldab akende väljapoole tõstmist. Puitlaudise värvimisel kasutada traditsioonilisi värve ja värvitoone.
- Väga väärtuslikel, väärtuslikel ning miljööväärtuslikel hoonetel on keelatud kasutada plastikaknaid.
- Väga väärtuslikel, väärtuslikel ning miljööväärtuslikel hoonetel kasutada traditsioonilisi katusekattematerjale (valtsplekk, laastu-, sindel- või laudkatus, kivikatus). Keelatud on kivikatust imiteeriv plekk, profiilplekk, eterniit ning rullmaterjalid.
- Kõik väga väärtuslike, väärtuslike ja miljööväärtuslike hoonete fassaadide detailid (tahveluksed, varikatused, sepiskonsoolid, aknad ning akende profileeritud piirlauad jms) kuuluvad säilitamisele ning restaureerimisele. Detailide asendamise vajaduse korral tuleb vastavad detailid teha originaalide eeskujul samast materjalist ja samade profiilidega. Säilitada tuleb ajaloolised korstnad ja ventilatsioonivad. Vajadusel tuleb uued laduda ajalooliste eeskujul.
- Hoone täpsed ümberehitamise, laiendamise või asendamise tingimused otsustatakse igal üksikjuhul projekteerimistingimustega või eelprojekti alusel, arvestades ümbruskonnas väljakujunenud ehitusliku olukorraga.
- Vähemväärtuslikud või tehniliselt väga halvas seisukorras hooned võib asendada uue, mahult ning arhitektuurselt lahenduselt miljöösse sobiva hoonega. Hoone tehnilise seisukorra hindamiseks tuleb koostada ekspertiis. Tapa Vallavalitsusel on õigus tellida vajadusel täiendav tehniline ekspertiis.

Uute hoonete rajamine

- Uushoonestuse rajamisel tuleb arvestada ajalooliselt väljakujunenud linnaehituslikku struktuuri (plaani- ning hoonestusstruktuur), hoonestusviisi, stiililist ja ajastulist mitmekesisust, arhitektuuritraditsioone jm iseloomulikke elemente.
- Uushoonestuse mahtude ning arhitektuurse lahenduse kavandamisel tuleb arvestada olemasolevat keskkonda, vältimaks uushoonestuse domineerimist ning ühtse tänavapildi lõhkumist.

Haljastus, piirded, tänavad ja väikevormid

- Koostada Laia tänava haljastusprojekt, mis näeks ette kõrghaljastust vähemalt tänava jaamapoolses osas.
- Vaatluse põhjal tehtud analüüsi tulemusena peaks kõrghaljastuse osakaal olema vähemalt 20% krundi pinnast.
- Kvartalisiseste aiapiiretena eelistada puitlippaeda, mille kõrgus on kokkuleppe küsimus naaberkruntide omanike vahel.
- Tänaväärsete piirete rajamine või uuendamine tuleb projektina kooskõlastada Tapa Vallavalitsusega.
- Tänavate parandamisel on keelatud kõnni- ja sõidutee pinna tõstmine. Soovitav on taastada endine pinnase tase lähtuvalt vanade hoonete lävepakkude ja välistreppide kõrgusest.
- Koostada projekt eksponeerimaks Laia tänava munakivisillutist, kui esimest piirkonna teekattematerjali.
- Keelatud on kasutada neonreклаame ja –valgusteid. Tänavavalgustuse ja reklaamsiltide kujundus peab arvestama piirkonna miljööd ning ei tohi rikkuda hoonete ilmet. Reklaamkandjad peavad olema kooskõlastatud Tapa Vallavalitsusega.

Maksimaalne lubatud korruselisus	2
Maksimaalne hoonestatus %	30
Maksimaalne hoonete arv krundil (va abihooned)	1
Minimaalne haljastuse % krundil	20

6.2. Pika, Nooruse, Kooli tänavate ja 1. Mai pst miljööväärtusliku ala üldiseloostus

Pika tänava ja 1. Mai pst vahele jäävas piirkonnas asuvad valdavalt eesti- ja tsaariaegsed individuaal- ja korterelamud ning nendele lisaks Tapa Vene gümnaasiumi ala (vt kaarte töö lisas nr 3 ja 7). Säilinud on suurel määral 1927. aasta Tapa planeerimise skeemil⁵⁸ olev krundijaotus ning tänavate struktuur. 1. Mai pst kulgemine poolkaare kujuliselt on omane Eesti ajal levinud aedlinnade planeeringutele ning kõige ehtsamal kujul on selleaegne hoonestus säilinud tänavalõigul, mis ulatub Ambla maanteest kuni Lembitu puisteeni. Eestiaegsetele elamutele on iseloomulik paiknemine krundil väikese tagasiastega ning tänavast eraldab krunti puitlippaed ning hekk. Hilisem hoonestus aga eirab tihti antud lahendust ning ehitatud on kas tänavajoonele või krundi kvartalisisesse külge. Tänavat ilmestab puisteele kohane kõrghaljastus.

Ka Kevade, Kooli ja Nooruse tänavate piirkonnas asub erinevat tüüpi eestiaegseid individuaalelamuid. Samale alale jäävad Tapa Vene Gümnaasium (1938), lagunev Tapa algkooli hoone (arhitekt T. Mihkelson, 1923⁵⁹). Kooli tänaval, mainitud koolide ümbruses ning ka elamute kruntidel on märgata rohkelt kõrghaljastust, mis tekitab pigem pargis kui elamupiirkonnas jalutamise tunde. Kindlasti aitavad sellele kaasa aedade piiramine põõsashekiga.

Linna ühel vanimal, Pikal tänaval paiknev hoonestus pärineb nii tsaari, eesti kui nõukogude ajast, individuaalelamute kõrval on ka kahekorruselisi korterelamuid, mistõttu on tänavapilt üsnagi rikkalik ning annab hea ülevaate linnaehituslikust arengust. Pika tänava vanimale hoonestusosale on tüüpiliseks tunnuseks praktiliselt tänavajoonel paiknemine, eestiaegsed individuaalelamud asuvad tavaliselt väikese tagasiastega ning hilisematel perioodidel ehitatud hoonete puhul pole märgata kindlatest tavadest kinni pidamist. Kõrghaljastuse paiknemine tänaval on suhteliselt kaootiline, jalakäijate teed eraldab sõiduteest enamjaolt mururiba. Aiapiiretena kasutatakse nii puitlippaeda kui võrkaedu, mida kombineeritakse ka hekiga.

1. Mai pst ja Pika tänava piirkond on esile tõstetud miljööväärtusliku alana kui säilinud tsaari- ja eestiaegsete elamute ilmekaime kooslusena, mis esindab ühte olulisemat etappi Tapa linna ehituse arengus, arvestades linna kasvu ulatust 1930ndate lõpuks.

⁵⁸ EAA.2110.1.4821. Tapa linna kruntide skeem, 1927.

⁵⁹ Kalm, Mart. Eesti 20. sajandi arhitektuur. Tallinn: Prisma Prindi Kirjastus, 2001, lk 120.

6. 3. Kesklinna miljööväärtusliku hoonestusala üldiseloostus

Kesklinna miljööväärtuslik hoonestusala hõlmab Rohelise ja Pika tänava vahele jäävat stalinistliku arhitektuuriga kvartalit ning Pika tänava läänepoolset tänavaf fronti, mis jätkub Jaama ning Kesk tänavatel (vt kaarte töö lisas nr 4 ja 8). Piirkonna tänapäevane ilme kujunes välja 1950ndate aastate lõpus ning moodustab Tapa jaamast kuni keskväljakuni ühtse tervikliku linnaosa. 2–3-korruselised stalinistlikud korterelamud paiknevad tänavajoonel ning on ehitatud erinevate tüüpprojektide järgi, mistõttu mahuliselt küllaltki ühtlane tänavapilt on detaili- ning vormikäsitluse poolest rikkalikum kui esmapilgul tundub.

Piirkonna krundid on valdavalt suured ulatudes kuni 2300 m²-ni. Pika ja Nooruse tänava vahelisele kvartalile on iseloomulikud kõrghaljastusega sisehoovid, mille vahel asuvat Koidu tänavat piiravad hekid ning pügatud madalad puud. Pika ja Jaama tänavate vahelist J. Vilmsi platsi ääristab samuti kõrghaljastus. Kuna Pikal ja Jaama tänaval on ajalooliselt olnud hoonestus, kus esimestel korrustel paiknesid ärid, tuleks sellele ka edaspidi rõhku pöörata, et ülakorrustel säiliks elamisfunktsioon ning esimesel asuksid teeninduspinnad.

Tapa kesklinna piirkonna hoonestus esindab ajajärku linna ajaloos, mil alustati tüüpprojektide järgi kivist korterelamute ehitamist. Kõrgete majadega uuslamukvartal tekitas senise valdavalt madala puithoonestuse kõrval suure kontrasti olemasolevasse linnapilti ning märkis niiviisi kivist tüüpkortermajade ajastu saabumist. Tänu Pika ja Rohelise tänava kvartali ansambelilisusele ning Jaama tänava äärse hoonestuse erinemisele ülejäänud kompleksist, hõlmab piirkond nii tüüpilisi kui ainulaadseid hooneid ning väärrib linna arengu ühe konkreetse ajajärgu kandjana kaitset, säilitamaks olemasolevat miljööd ka edaspidi.

7. ETTEPANEKUD VÄÄRTUSLIKE OBJEKTIDE KAITSEKS

20. sajandi Eesti arhitektuuripärandi kaitseks on koostatud Muinsuskaitseameti tellimusel programm⁶⁰, mille eesmärgiks on kaardistada 20. sajandi ehituspärandi ning kultuurmaastike hetkeolukord ning rakendada vajalikke meetmeid nende säilimiseks. Vaatluse alla võetakse täpsemalt periood alates 1870. aastast seoses raudtee rajamisega, mis pani aluse põhjalikele muudatustele aastakümneteks, kuni aastani 1991, millele järgnevate aastate arhitektuuri peetakse veel liialt lähiminevikku kuuluvaks, andmaks sellele muinsuskaitsealist hinnangut.

Programm näeb üldjoontes ette arhitektuurselt oluliste objektide nimekirjade koostamist ning välitoid maakondades, dokumenteerimaks väärtuslikud objektid ning piirkonnad, et teha ettepanekuid edasiseks toimimiseks, mille otsustamine kuulub ekspertkomisjonile.

Metodoloogiliselt on programmis eristatud kolm väärtuskategooriat:

1. Ajalooline väärtus
2. Esteetiline väärtus
3. Kasutusväärtus

Oluliste määrajatena tuuakse esile ka autentsust, elujõulisuse printsiipi, iseloomulikku hoonestus- ja planeerimisstruktuuri, infrastruktuuri osi ja väikerajatise, millel on oluline roll teatud paiga kujundamisel. Riikliku tähtsusega hoonete kõrval tõstetakse esile ka kohaliku identiteeti kandvate objektide väärtustamise olulisust.

Pärandi kaitsmiseks on välja toodud erinevad tasandid ja viisid, mille rakendamise valik ja vajadus toimub vastavalt konkreetsete objektide või piirkondade omadustest ja situatsioonist sõltuvalt. Nendeks on:

1. Riiklik muinsuskaitse (kultuurimälestiseks tunnistamine)
2. Kohalike omavalitsuste poolt kehtestatud miljööväärtuslikud hoonestusalad
3. Andmebaasis (kultuurimälestiste riiklik register) arvel olevad ehitised ja rajatised
4. Dokumenteeritud objektid

⁶⁰ Eesti 20. sajandi arhitektuuri kaitsmise programm. Muinsuskaitseamet, 2007.

Tapa linn paigutub kogu oma ehituspärandiga antud programmi piirraamidesse. Arvestades pakutud metodoloogiat ning kaitsetasandeid on käesoleva töö lisades (nr 9–17) esitatud eelneva Tapa linnaehitusliku analüüsi põhjal valik väärtuslikke hooneid ja rajatise, mille säilimise tagamiseks pole hetkel rakendatud ühtegi võimalikest kaitsemehhanismidest.

Kasutades Eesti 20. sajandi arhitektuuri kaitsmise programmi lisana välja pakutud välitööde aruande tabelit, on siinkohal välja valitud 9 Tapa linnas paiknevat rajatist ning antud neile esialgsed hinnangud nii väärtust, tehnilist seisukorda kui elujõulisuse printsiipi arvestades, millest tulenevalt tehtud ka ettepanekud võimaliku kaitsetasandi elluviimiseks. Mõned valitustest asuvad juba eelpool miljööväärtuslike hoonestusalade ettepanekutes kirjeldatud piirkondades, kuid on käesoleva töö autori hinnangul tähelepanuväärsed objektid ning vajaksid antud programmi raames eelkõige esile tõstmist ning dokumenteerimist ehk isegi riiklikku kaitset.

8. KOKKUVÕTE

Võib öelda, et Tapa võlgneb oma tekke raudtee rajamisele, kuid samas on linn just geograafiliselt ja logistiliselt strateegilise asendi tõttu pidanud sõjaolukorras läbi elama hävitustööd nii sakslaste kui venelaste poolt. Linna järjepidev ehituslik areng on olnud takistatud ning II maailmasõja tagajärjel tekkis linnaruumis tühimik, mille uushoonestamine muutis suurel määral kesklinna ilmet. Linna areng on olnud katkendlik ka ajalises mõttes. Sõjaga kaasnes üle kümnendi kestnud paus, millele järgnes intensiivne taastamis- ning ülesehitusperiood, mis kestis 1970. aastateni. Järk-järgult vaibunud ehitustegevus on tänapäevaks asendunud kasvava tendentsiga elamuid ümber ehitada ja neile juurdeehitisi rajada, mistõttu on miljöövääruslike piirkondade määramine ning seal kehtivate ehitusnormide kehtestamine äärmiselt hädavajalik.

Linna ajaloolist kujunemist arvestades on kaardimaterjali ja välise vaatluse põhjal läbi viidud linnaehituslik analüüs, iseloomustamaks plaani- ja hoonestusstruktuuri kogu linna ulatuses, et jõuda võtmestruktuurideni, kus avalduvad kõige ehedamal kujul tegurid, mis on läbi aegade linna üldmiljööd kujundanud. Selle tulemusena on käesolevas bakalaurerusetöös eristatud kolm piirkonda Tapa linnas, mis erinevad üksteisest valdava hoonestuse ehitusperioodi ning hoonestustüüpide poolest ning samas kajastavad kontsentreeritud kooslustena linnaehituslikku arengut läbi ajaloo. Igas piirkonnas eksisteerib nii tüüpilisi kui haruldasemaid hooneid, mis iseloomustavad vastaval ajajärgul levinud arhitektuuritraditsioone.

Linna vanimast, tsaariaegsest ehitusetapist on tänaseni säilinud Laia tänava hoonestus, olles ilmekas näide veel väljakujunemata asula ehituslike tavade puudumisest, kus majade ilme polnud ühtlane ei materjalikasutuselt ega mastaapidel. Eesti ajal toimus linnaehituslik areng juba koostatud planeeringu alusel ja aedlinliku tänavatevõrguga 1. Mai pst ümbrus ning Nooruse ja Kooli tänavate ala esindab suurte kruntide ja hoonestusega kohalikke eestiaegseid ehitustraditsioone. Sõjas hävinenud südalinna hoonestuse asemele kerkisid olemasolevale tänavatevõrgule nõukogude perioodil massiivsed korterelamud, muutes üsnagi kardinaalselt Tapa kesklinna senist väljanägemist. Ühtse terviku moodustav elamutekompleks on aga jälg oma aja arhitektuurikeelest ning väärtuslik kui Tapa ehituslikku arengut mõjutanud etapi esindaja.

Tapa linnaehitusliku miljöö üheks oluliseks kujundajaks on alati olnud raudtee ja sellega seonduvad rajatised eesotsas raudteejaama ning veetorn–depooga. Ka korterelamute ehitus on Tapal juba tsaariajast olnud vajalik eelkõige raudteetöölisele, mistõttu kuuluvad tööliselamud Tapa linnaruumi väärtuslikemate hoonete hulka ning vajavad kohaliku identiteedi alalhoidjatena kaitset. Linna silmapaistvamate individuaalelamute seast tuleks kindlasti säilitada hooneid, mis on ehitatud Tapal 1930ndatel toodetud tsementkividest, olles headeks näideteks kohalikust ajaloolisest ehitusmaterjalist ning arhitektuursetest lahendustest.

Miljööväärtuslike hoonestusalade määratlemisel on tähtis viia läbi küsitlusi Tapa elanike seas, saamaks tagasisidet selle kohta, mida kohalikud inimesed arvavad oma kodulinnast, mida nad selle juures väärtustavad ning millisena nad loodavad näha ümbritsevat keskkonda tulevikus. Suunates inimeste mõtteid koduümbruse hoidmisele, tutvustades seal asuvaid ajalooliste ning kultuuriliste väärtuste kandjaid ja selgitades linnaruumis eksisteeriva mitmekesisuse säilitamise vajalikkust on võimalik miljööalade loomine koostöös seal elavate inimestega, kes oskavad hinnata ja austavad olemasolevat keskkonda.

Hoonestuse kaitse- ja kasutustingimuste seadmisel miljööaladele on kanda tähtis roll edasise ehitustegevuse reguleerimisel linnas. Uushoonestusele esitatavate nõuete abil saab suunata linnaruumi arengut nii, et uus rajatav hoone arvestaks ümbritsevaga ning kohanduks harmooniliselt ajaloolisse miljösse. Lisaks ettepanekutele miljööaladeks, on käesolevas töös koostatud ka kaitse- ja kasutamistingimused tsaariaegse hoonestusega Laia tänava piirkonnale. Sama meetodit kasutades ning eeskujude põhjal, millele tingimuste määramisel on tuginetud, on võimalik ka teiste alade ehitusnõuete kehtestamine.

Käesolevas bakalaureusetöös koostatud ettepanekuid miljööaladeks võib võtta aluseks Tapa linna miljööväärtuslike hoonestusalade määramiseks. Piirkondade kaitse- ja kasutustingimuste seadmiseks on vajalik põhjalikum hoonestuse inventariseerimise läbiviimine, kehtestamiseks adekvaatsed ehituslikud piirangud igal konkreetsel alal eraldi, vastavalt hoonete vanustele ja väärtustele.

9. SUMMARY

Analysis of Town Planning and Proposals for Mileau Valuable Areas of Tapa

The town of Tapa is situated in the county of Lääne-Virumaa and Pandivere upland. In the II half of the 19. century, when the Baltic estate owners decided to establish a railway connection between the markets of St. Petersburg and the Baltic provinces, did not exist a town called Tapa, but a village, which had due to its location no significant role in the development of the city. The Baltic Railway Society bought land from the owner of the estate of Tapa, to build a railway, connecting the cities of Paldiski, Tallinn and Gatšina. A station was also put up on the land of the estate of Tapa and the railway was opened in 1870. From there on, the town began to grow as a place for railway workers and developed an important status as a railway junction after 1877, when Tapa–Tartu branchline was opened.

In the end of the 19. century there were almost a thousand inhabitants in Tapa and in 1926, Tapa was announced officially a town. At the time of Estonian Republic, Tapa was growing extensively and all of the constructionwork in the town took place according to a town planning scheme, which was established in the 1920s. By the end of the 1930s, Tapa had reached almost the same extents the town has today and had over 4000 inhabitants. During World War II, the town suffered great losses and a big area was demolished, leaving over 60 houses in ruins in the center of the town. In the Soviet occupation period, new housing was built on the old network of streets and the buildings, which were typical soviet working class apartment houses, represented the new era of soviet regime. Considering town planning and new buildings, there have not been made any considerable changes after 1970's. The primary trend nowadays is putting more and more pressure on renovation not restoration works in old buildings, which is why there is a need for building regulations in order to preserve old districts that have a significant architectural and historical value for the town.

The aim of the analysis of town planning in Tapa was to identify the areas in the town, where the old buildings have preserved as authentically as possible and represent as a whole, particular customs and traditions of the period of time, when they were built. It is obvious that it is almost impossible to find fully preserved ensembles with no later

additions or new houses that have been built aside the old, but as the town of Tapa has experienced three main periods of time, when the character of housing altered noticeably, which are also concurrent with the changes in the political rule, some generalizations are feasible. The decision, where to draw the line between a mileau valuable area and less important districts, was based on a scale of values, that was used to classify the buildings, comprising of very valuable, valuable, mileau valuable, less valuable and new buildings. Factors that were also taken into account were the retainment of old planning structure and the network of streets, preservation of green areas and details like fences and other elements that influence the perception of the mileau.

As a result of the analysis, three distinctly separable areas were distinguished, which can, according to the character of the prevailing buildings types, be allocated in the three main construction periods of Tapa, that were mentioned before. The proposals for mileau valuable areas are:

1. The mileau valuable area of Lai street
2. The mileau valuable area of 1. Mai boulevard and Pikk street
3. The mileau valuable area of the midtown

The area of Lai street represents the first construction period of Tapa from the end of the 19. century, when there were no building traditions that were developed specifically in Tapa. Thus the buildings differ in shape and their materials and the impression of the street is inconsistent.

The area of 1. May boulevard and Pikk street mainly developed in the beginning of 20. century and the period of the Estonian Republic, when all new housing was planned in accordance with the town planning scheme. This explains the shape of the network of streets, which resembles the typical garden cities of that time. The building blocks were divided into lots, that were quite large and also allowed to built big dwellings, which is an important characteristic of the area. Another essential quality is the abundance of green areas and boulevards, that should be preserved in the future.

Most of the houses of the midtown of Tapa were built after the World War II, when the old buildings had been demolished. The area consists of a block between Pikk and Roheline streets, which is an integral whole of typical soviet working class apartment houses, and the housing that is located in the west of Jaama street, that are a bit more

embellished, but built for the same reasons. The area has always been the main business district of the town, where the ground floors have functioned as small shops and businesses. The midtown area stands for the new architectural forms that shaped the appearance of the streets in town centre in an influential way, creating a huge contrast as compared to the other parts of the town and introducing a new face of Tapa as it is known today.

As mentioned before, there is a rising tendency in Tapa, as well as in Estonia in general, to renovate old buildings with inappropriate new materials. Houses, that have been built with certain techniques and materials need to be repaired in a traditional way, in order to assure the stability of the buildings microclimate and maximum life-span. The more people ignore that fact, the faster will the process of destroying historical districts take place, until there will only be memories left of what the towns used to look like and some distorted buildings that have lost their integrity and value.

Another purpose of this thesis was to elect the most valuable edifices of Tapa in order to make proposals for taking them under state protection by the National Heritage Board. The listed candidates for national monuments include the railway station of Tapa, the railway watertower-depot, an apartmenthouse built for the railway workers dating from the beginning of the 20. century and a dwelling from 1934, which is one of the last surviving houses, built of bricks that were produced in Tapa during the 1930s.

In order to maintain old districts with historical value, that represent local architectural traditions and building customs, it is extremely important to determine the mileau valuable areas and stipulate the terms for their preservation and utilization. The local government in Tapa launched the making of a new general planning scheme for the parish of Tapa in october 2007. One of its aims is to delimit the mileau valuable areas in the town of Tapa. The proposals that have presented herein, are the result of a working process, which has been also consulted with the local planning official and the inspector, who is responsible for the county's heritage protection. Hence it is hoped that these proposals are taken into account by the local government in the course of drawing the new general plan and defining the mileau valuable areas of Tapa.

10. KASUTATUD MATERJALID

Allikad:

- **Riigiarhiiv**

 - Kaardid**

 - ERA. T-3. 3. 82. Tapa maa-ala skits.

 - ERA. T-3. 3. 69. Tapa alevi plaan, 1921.

 - ERA. 62. 21. 11056. Tapa mõisa kaardid –

 - Tapa küla, 1911.

 - Tapa mõisa plaan, 1921.

 - Osaline skitse Järvamaal oleva Tapa linna plaanist, 1928.

 - Kaitseväe ehitiste maa-ala Tapal, 1937.

 - ERA. T-14. 4-6. 359. Tapa linna skeem, 1982-83.

 - Dokumendid, projektid**

 - ERA. T-14. 4-6. 2715. Tapa linna peaväljaku planeerimine. RPI „Eesti projekt”, 1965.

 - ERA. T-14. 4-6. 2716. Tapa linna peaväljaku planeerimine. RPI „Eesti projekt”, Graafiline osa, joonised, 1965.

 - ERA. 62. 2. 1507. Tapa mõisa ehituskruuntide korraldamine, 1928-1929.

- **Eesti Ajalooarhiiv**

 - EAA. 2110. 1. 4821. Tapa linna kruntide skeem, 1927.

- **Lääne-Viru Maa-arhiiv**

 - LVMA. 889. 1. 18638. Lääne-Viru Hooneregistri Maakonnatalitus. Hooneregistri toimikud. 1–14 Tapa linn, 575 Valve 30.

 - LVMA. 889. 1. 18937. Lääne-Viru Hooneregistri Maakonnatalitus. Hooneregistri toimikud, 1–14 Tapa linn, 725 Vabriku 4.

- **Eesti Filmiarhiiv**

EFA. 0-55939. Orkester ja tuletõrjujad marssimas Tapal Pikal tänaval, enne aastat 1915.

EFA. 0-144761. Vaade Tapale, 1937. Fotograaf C. Sarap.

EFA. 0-73353. Uued elumajad Tapal, 1967. Fotograaf P. Kuznetov.

EFA. 0-106320. Elamu Valve tänaval Tapal, 1979. Fotograaf E. Kapstas.

EFA. 0-106336. Vaade Jaama tänavale Tapal, 1979. Fotograaf E. Kapstas.

- **Eesti Ajaloomuuseumi fotokogu**

N5641/30 – Tapa tänavavaade, ca 1910.

N5641/31 – Tapa tänavavaade, ca 1910.

F22869 – Tapa vaade, ca 1937.

- **Eesti Arhitektuurimuuseum**

Kaardid, plaanid

EAM. 3. 1. 232. Tapa linna planeerimise skeem. ENSV Arhitektuurivalitsus, Projekt-planeerimiskeskus, autor H. Arman, 1945.

EAM. 3. 1. 235. Tapa linna skeemiline plaan. ENSV Arhitektuurivalitsus, Projekt-planeerimiskeskus, autor H. Arman, 1945.

EAM. 3. 1. 238. Tapa linna planeerimise skeem. ENSV Arhitektuurivalitsus, Projekt-planeerimiskeskus, autor H. Arman, 1945.

EAM. 3. 1. 239. Tapa linna generaalplaan. RPI „Estongiprogorstroj”, autor H. Sepp, 1956.

EAM. 3. 1. 248. Tapa linna tugiplaan. VPI „Estonprojekt”, autor H. Sepp, 1956.

Dokumendid

EAM. 2. 12. 18/2. Tapa asula ehitusmäärus 1923, 1924.

Eesti Arhitektuurimuuseumi fotokogu

EAM. Fk, 3952. Tapa, Lääne-Virumaa, raudteejaam ja veetorn.

- **Rahvusraamatukogu**

NSVL Topograafiline kaart, M:25 000, 1972.

- **Tapa Vallavalitsus**

- Kaardid, plaanid**

Tapa linna generaalplaani tsoneerimine. Skeem, seletuskiri ja graafiline osa, 1992.

Tapa generaalplaan. I osa. Lähteolukord, 1993.

Tapa linna üldplaan. II osa. Ehitusliku arengu kava kuni 2010. aastani, 1994.

Tapa linna üldplaan, 1995.

Turismikaart, Tapa vald. 1:55 000. E. O. Map, 2007.

- **Muinsuskaitseamet**

- Dokumendid**

Eesti 20. sajandi arhitektuuri kaitsmise programm. Muinsuskaitseamet, 2007.

- **Suulised allikad**

Vestlus prof. Mart Kalmuga, 31. mai 2008.

Kirjandus:

- **Raamatud, trükised**

Allandi, Harri. Tapa linn läbi aegade. Tallinn: Ferdida, 2005.

Allandi, Harri. Tapa linn läbi aegade II. Rakvere: Trükikoda Agur, 2004.

Hansar, Lilian; Basihhina, Eva-Maria. Kuressaare linnaatlas: linna kujunemise, linnaehituse arengu ja arhitektuuriväärtuste ülevaade. Kuressaare: Kuressaare Linnavalitsus, 1999.

Hansar, Lilian. Miljööväärtused linnas. Eesti Keskkonnaministeerium, 2004.

Hein, Ants. Eesti mõisad. Tallinn: Tänapäev, 2003.

Jokilehto, Jukka. A History of Architectural Conservation. Amsterdam: Butterworth-Heinemann, 1999.

Kalm, Mart. Arhitekt Alar Kotli. Tallinn: Kunst, 1994.

Kalm, Mart. Eesti 20. sajandi arhitektuur. Tallinn: Prisma Prindi Kirjastus, 2001.

Praust, Valdo. Virumaa mõisad. Tallinn: Tänapäev, 2005.

Joonuks, Helmut. Tapa. Tallinn: Eesti Raamat, 1977.

Tiits, E. Tapa linna juht. Rakvere: Ühistrükikoda, 1935.

- **Käsitkirjalised materjalid:**

Hansar, Lilian. Linnaehituslikult miljööväärtuslikud alad: hindamise alused ja meetodika. Magistritöö, Eesti Kunstiakadeemia. Tallinn, 2002.

Internet:

<http://t1pa.tallinn.ee/index.php?id=300> – Teemaplaneering “Tallinna kesklinna miljööväärtuslike hoonestusalade piiride määramine ning kaitse- ja kasutamistingimuste seadmine”.

<http://www.tapa.ee/index.php?main=310>

<http://www.tapa.ee/index.php?main=443>

<http://www.maaamet.ee>

<http://www.mois.ee/jarva/tapa.shtml>

<http://www.renoveeri.net>

<https://www.riigiteataja.ee/ert/act.jsp?id=12951167>

<https://www.riigiteataja.ee/ert/act.jsp?id=12849896>

<http://www.riigiteataja.ee/ert/act.jsp?id=695783>

<http://t1pa.tallinn.ee/index.php?id=78>

<http://www.sillamae.ee/index.php?page=121&&PHPSESSID=3e084bb1daeb20fdbc3df53dbd5406cb>

http://www.paide.ee/index.php?page=271&teema_id=44&dokument_id=29893

<http://www.pohjarannik.ee/modules.php?name=News&file=article&sid=7711>

http://www.icomos.org/docs/small_towns.html

http://www.international.icomos.org/charters/towns_e.htm

http://www.international.icomos.org/charters/wood_e.htm

http://www.international.icomos.org/charters/structures_e.htm

<http://vov.matti.ee/vohmalv/?id=211>

<http://www.hansaco.ee/raudtee/?main=1&sub=49&tlink=0>

<http://www.marjamaa.ee/?id=609>

[1](http://www.estonica.org/est/lugu.html?menyy_id=1283&kateg=5&alam=64&leht=</p></div><div data-bbox=)

11. LISAD

Miljööväärtuslike hoonestusalade väärtushinnangute kaardid

1. Tapa linna miljööväärtuslike hoonestusealade koondkaart väärtushinnangutega
2. Laia tänava miljööväärtuslik ala
3. Pika, Nooruse, Kooli tänavate ja 1. Mai pst miljööväärtuslik ala
4. Keslinna miljööväärtuslik ala

Miljööväärtuslike hoonestusalade ehitusperioodide kaardid

5. Tapa linna miljööväärtuslike hoonestusalade ehitusperioodide koondkaart
6. Laia tänava miljööväärtuslik ala
7. Pika, Nooruse, Kooli tänavate ja 1. Mai pst miljööväärtuslik ala
8. Keslinna miljööväärtuslik ala

Ettepanekud väärtuslike objektide säilitamiseks

9. Lai tn 14
10. Valve tn 7
11. Valve tn 5
12. Kalmistu tn 15
13. Lai tn 1
14. Nooruse tn 2
15. Valve tn 28 ja 30
16. Valgejõe sild
17. Vabriku tn 4