

Eesti Kunstiakadeemia  
Kunstikultuuri teaduskond  
Muinsuskaitse ja restaureerimine

Erkki Liivak

**PEETER SUURE MEREKINDLUSE  
PEAPOSITSIOONI RANNAKAITSEPATAREI  
NUMBER 4  
RESTAUREERIMISKONTSEPTSIOON**

Kursusetöö

Juhendaja:  
dots Lilian Hansar

Tallinn 2007

# SISUKORD

SISSEJUHATUS .....	3
1. AJALOOLINE ÜLEVAADE .....	4
1.1. Merekindluste Süsteemi rajamine 20. sajandi alguses Peterburi kaitseks .....	4
1.2. Peterburi merekaitse peapositsiooni – Imperaator Peeter Suure Merekindluste rajamine .....	6
1.2.1. Peapositsiooni rajamine .....	6
1.3. Mererinde ja Kakumäe rannakaitsepatarei number 4 rajamine ja kooseis .....	9
1.3.1. Mererinde ja Kakumäe rannakaitsepatarei rajamine .....	9
1.3.2. Kakumäe rannakaitsepatarei kooseis .....	10
1.3.3. Hilisemad ülevaatusaktid .....	12
1.4. Imperaator Peeter Suure Merekindluste lõpp .....	15
2. OBJEKTI ANALÜÜS .....	18
2.1. Ajalooline väärtus .....	18
2.2. Objekti eksponeerimise vajadus .....	19
2.3. Objekti keskkond .....	19
3. OLUKORD TÄNAPÄEVAL .....	22
3.1. Helgiheitja varjend ja positsioon .....	22
3.2. Helgiheitja jõujaama varjend .....	24
3.3. Kahurialused koos meeskonnavarjendiga .....	27
3.4. Komandopunkt .....	29
3.5. Mälestiste hooldamiseks tehtavate tööde nimekiri .....	31
4. OBJEKTI EKSPONEERIMINE .....	32
4.1. Objekt muuseumina .....	33
4.2. Objekt looduspargina .....	33
4.3. Objekt memoriaalina .....	35
KOKKUVÕTE .....	38
SUMMARY .....	39
KASUTATUD ALLIKAD .....	40
KASUTATUD KIRJANDUS .....	41

## **SISSEJUHATUS**

Käesoleva bakalaureusetöö eesmärgiks on tutvuda 20. saj alguses Kakumäe poolsaare tippu ehitatud Peeter Suure Merekindluse peapositioni rannakaitsepatari nr 4 ajalugu, selgitada välja nende unustatud objektide hetkeolukord ning pakkuda välja käsitletava objekti restaureerimiskontseptsioon.

Töö esimeses pooles üritatakse anda ajalooline ülevaade, mis käsitleks seda kuidas merekindluste süsteemi rajamine üldse alguse sai. Tuleb analüüsida objekti keskkonnas milles see asub, hinnates samas ka selle väärtusi ja eksponeerimisvajadust. Lühidalt tuleb anda ülevaade neljast Kakumäel asuvast objektist, nende füüsilisest seisukorrast koos ümbritseva keskkonnaga, pakkudes välja ka vajalike tööde nimekirja.

Bakalaureusetöö viimane osa keskendub objekti restaureerimiskontseptsiooni leidmisele, tuginedes esimese osas leitavale informatsioonile. Eesmärgiks on pakkuda välja võimalikke lahendusi ning neist välja valida üks või rohkem, mis arvestada nii käesoleva objekti eripäraga ja omavad samas kõige ökonoomsemat lahendust.

# 1. AJALOOLINE ÜLEVAADE

## *1.1. Merekindluste Süsteemi rajamine 20. sajandi alguses Peterburi kaitseks*

Pärast Krimmi sõja lõppu 1856. a saabus Venemaal pikaajaline rahuperiood. Aastal 1864 kustutati Tallinn Kindluslinnade nimekirjast ning kuni 20. sajandi alguseni militaarrajatisi ei püstitatud. Aastakümneid kestnud rahu hakkas häirima Saksa Keisririigi innukas merejõudude arendamine 19. saj lõpus.<sup>1</sup>

20. sajandi alguses haaras enneolematu võidurelvastumise laine juba kogu Euroopat. Kõikjal ehitati sõjatehaseid, sadamaid ja teid, kindlusehitisi. Vahepeal oli sõjakunstis toimunud aga oluline edasimineku, kaitsehitisi valmistati nüüdsest betoonist, üritades neid maastikku peita. Seepärast otsustati Esimese Maailmasõja eel ja ajal rajada Vene tsaarimpeeriumi poolt hiiglaslik mere- ja rannakaitseüsteem, mis paiknes Soome lahe mõlemal kaldal ja seda vastavalt tsaari 1907. aasta korraldusele.<sup>2</sup>

Tihti peale, nimetatakse Imperaator Peeter Suure merekindluseks kogu Põhja-Eestis olevat merekindluse osa, konkreetselt kandsid seda nimetust ajalooliselt aga just Tallinna lähiümbruses oleva peapositsiooni rajatised. Suurejoonelise sõjalise projektiga ei jõutud iialgi päris valmis, sest enne lõppes tsaarivõim.<sup>3</sup>

Täiesti uueks ideeks oli tollal Tallinn-Porkkala joonele rajatavad rannakaitsepatarid. Teiseks etapiks oli seniste merekindluste – Kroonlinna positsiooni ja Suomenlinna relvastuse moderniseerimine. Kusjuures Tallinnast pidi kujunema sõjalaevastiku operatiivbaas. Algselt pidi suu sõjasadam rajatama Muuga lahte, hiljem otsustati siiski Tallinna lahe kasuks. Kogu töö pidi lõppema hiljemalt 1916-daks aastaks.<sup>4</sup>

---

<sup>1</sup> Gustavson, H. (1993). *Merekindlused Eestis*. Tallinn: Olion, lk 3

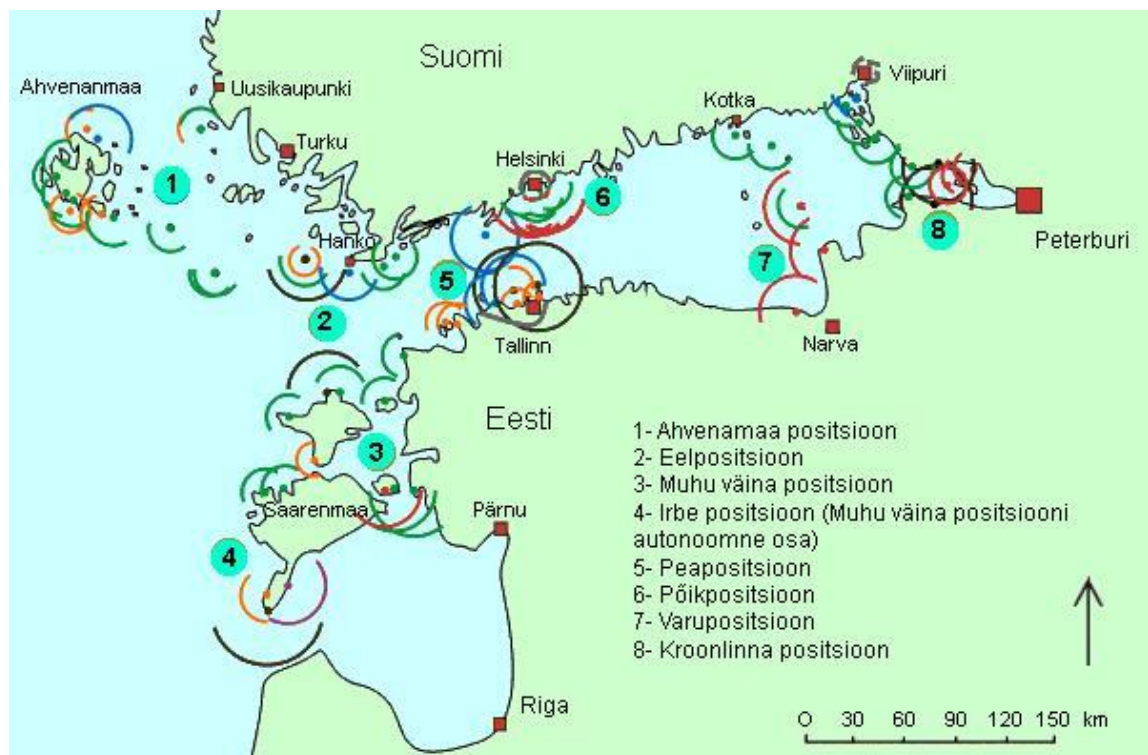
<sup>2</sup> Ibid., lk 3-6

<sup>3</sup> Ibid., lk 6

<sup>4</sup> Ibid., lk 6-7

Peatselt jõuti aga otsusele, et Tallinna–Porkkala ja Kroonlinna patareidest ei piisa Peterburi kaitsmiseks. Põhjus oli lihtne, Tallinn oli liigagi lihtsalt vallutatav maa poolt. Selleks tuli luua hulganisti uusi positsioone. Uus ja mastaapsem kaitsekava nägi ette järgnevaid kaitsepositsioone:

1. Eelpositsioon (Tahkuna – Hanko)
2. Muhu väina positsioon (Sõrvest Kõpu poolsaareni, ka lähedasel mandrirannikul)
3. Peapositsioon (Tallinn – Porkkala)
4. Põikpositsioon (Helsinki lähistel, saartel neemedel)
5. Varupositsioon (Meriküla – Rankkisaari)
6. Kroonlinna positsioon (välimine liin: Krasnaja Gorka – Ino; sisemine liin: Kotlini saar seda ümbritsevate patareidega)
7. Ahvenamaa positsioon



Pilt 1: Soome, Liivi ja Põhjalahe kaitsesüsteem.

Sellest saame teada, et kaitstud on Liivi laht, Eesti läänesaared, Muhu väin ja Põhjalaht. Samamoodi on kõrgendatult kaitstud enamuse Soome lahe rannikualadest, Riia, Tallinn, Helsinki ja Peterburi linn.<sup>5</sup>

## ***1.2. Peterburi merekaitse peapositsiooni – Imperaator Peeter Suure Merekindluse rajamine***

### **1.2.1. Peapositsiooni rajamine**

1909. aastal otsustati, et peapositsiooni rajamisel võivad tekkida väiksed tagasilöögid. Naissaare ja Mägiluoto saarte vaheline oli küll Soome lahe kõige ahtam osa kuid siiski 19 meremiili laiune. Selline küllaltki suur vahe võis oluliselt kahandada tuletõkke intensiivsust.<sup>6</sup>

Pakuti välja luua kunstlikud saared suurekaliibrilistele patareidele. Esimene neist pidi tulema Uusmadalale Naissaarest põhja pool, teine karidele Mägiluotost lõunas. Seda ideed peeti siiski halvaks. Arvatavasti oleks selle ehitamine kujunenud tsaaririigile liiga kalliks ning tehissaarte hävitamine oleks olnud suhteliselt lihtne.<sup>7</sup>

Merekindluse üldprojekt kinnitati 1911, ehitamine algas aga 1913. aastal. Üldprojekt koosnes mere- ja maarindeks. Neid ühendasid munakivisillutisega teed ning ligi 300 km kitsarööpmelist raudteed.<sup>8</sup>

Aastal 1912 valmis esimene detailprojekt mererinde jaoks, mis nägi ette Naissaarel üht 14'' patareid koos 12'' patareiga. Suurupis üht 14'' patareid ja Aegnal üht 12'' patareid.

---

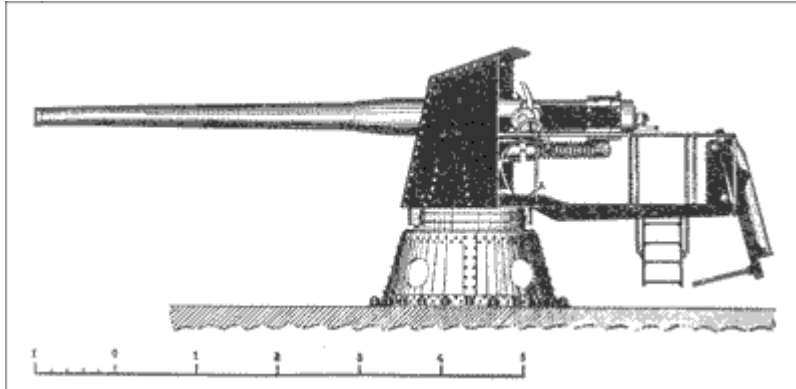
<sup>5</sup> Gustavson, H. (1993). *Merekindlused Eestis*. Tallinn: Olion, lk 7.

<sup>6</sup> Gustavson, H. (1993). *Merekindlused Eestis*. Tallinn: Olion, lk 20.

<sup>7</sup> Ibid., lk 20.

<sup>8</sup> Raam, V. (1997). *Eesti arhitektuur*. 3. Tallinn: Valgus, lk 66.

See raskerelvastus oli ettenähtud nii Soome lahe riivistamiseks kui ka Paldiski esise akvatooriumi kaitseks. Haubitsapatareid hakati ehitama alles teisel viisaastakul.<sup>9</sup>



Pilt 2: Canet' 6'' e 152mm, kasutati rannakaitsesüsteemides.<sup>10</sup>

Peagi sai selgeks, et ainult mererindest Tallinna kaitseks ei piisa ning luua tuli ka maarinne. Juba 1912 aasta juulis tegi kindralstaabi ülem sõjaväe insenerile kindral Stšeglov'ile ülesandeks koostada Tallina kindluse maapoolse rinde projekt, kusjuures tuli arvestada nõudeid:

1. Kindlus tuleks varustada 4 kuu peale.
2. Tagavaraks mõeldud varustust ei kavatseta hoida kindluses.
3. Kindluse võitlusvalmisolek peab olema kätesaadud 14 päevaga.
4. Eriti tuleb tähelepanu pöörata kauglaske liikuvatele kahuritele.
5. Maapoolse kindluse tööd peavad olema lõpetatud 5 aastaga 1913-17, kolme aastaga peavad olema valmis I tähtsuse permanentsed tööd.
6. Kogu kindluse kaitseks on ette nähtud 32 pataljoni jalaväge, 48 väljakahurit, 2 kompaniid pioneere ja 3 eskaadrit ratsaväge – ning olema ehitatud nii, et vaenlane suudetaks tagasi lüüa ka 16 pataljoni, 24 väljakahuri ja umbes 1-2 eskaadriga.
7. Pommikindlad ehitised meeskonnale peavad mahutama 2/3 garnisonist.<sup>11</sup>

<sup>9</sup> Gustavson, H. (1993). *Merekindlused Eestis*. Tallinn: Olion, lk 20.

<sup>10</sup> Gustavson, H. 1993. *Merekindlused Eestis*. Tallinn: Olion, lk 18.

<sup>11</sup> Endise Peeter Suure Merekindluste Tallinna maarinde kindlustuste projekti seletuskiri. s.a. esti Riigiarhiiv, f 642, n 1, s 330, 12, 3.

Tsaar Nikolai II kiitis tugeva maarinde loomise heaks aastal 1913. Sama aasta aprillis vastu võetud ukaasi kohaselt kannab Tallinn – Porkkala territoorium nime – Peeter Suure Merekindlus. Kindlus jaguneb kolme põhiossa: lõuna- ja põhjaosa ning nende vaheline meresektor. Esimene neist asus Eestis, teine Soomes. Juhtivaks keskuseks valiti tollelajal Tallinn.<sup>12</sup>

Finantsplaan nägi ette, et viie aasta jooksul kuluv kogusumma on umbes 92,4 milj. rubla. 1914 ilmnes, et Venemaa tööstus pole võimeline isegi sõjalaevastikku varustama relvade, laskemoona ega soomusplaatidega. Imperaator Peeter Suure Merekindluse varustamine vastavate materjalidega otsustati jätta kolmandasse järjekorda. Ajaga küll olukord leevendus kuid samas tõusid ka hinnad.<sup>13</sup>

Peale raha oli kindlustustööde juures oluline ka tööjõu hankimine. Seda saadi sõjaväelaste, kohalike elanike, sõja ajal sõjavangide näol, väga ohtralt ka Kesk-Venemaa asunikud kes siia tavaliselt saabusid perekonniti. Kuna tööliste elutingimused olid nigelad, ei edenunud ka ehitustööd sellise hooga nagu oli loodetud.<sup>14</sup>

Algsete plaanide kohaselt pidid nii maa- kui mererinne valmima 1917. aastal (nn Esimene viisaastak). Teisel viisaastakul kavatseti kindlustusi tugevdada. Merekindlust peeti niivõrd tähtsaks, et 29. Juunil 1914. a käis Nikolai II isiklikult koos keisrinna ja saatkonnaga panemas nurgakivi sõjasadamale Paljassaare idarannal.<sup>15</sup>

---

<sup>12</sup> Gustavson, H. 1993. *Merekindlused Eestis*. Tallinn: Olion, lk 21.

<sup>13</sup> Gustavson, H. 1993. *Merekindlused Eestis*. Tallinn: Olion, lk 21.

<sup>14</sup> Ibid., lk 22.

<sup>15</sup> Ibid., lk 20-22.



### ***1.3. Mererinde ja Kakumäe rannakaitsepatarei number 4 rajamine ja koosseis***

#### **1.3.1. Mererinde ja Kakumäe rannakaitsepatarei rajamine**

Mererindeks nimetati Imperaator Peeter Suure Merekindluse kindlusala lõunasektorit, s.o. Eestis paikneva osa rannakaitsest löiku. See koosnes patareidest Tallinna lähedal asuvatel saartel, neemedel, staabist, raudteesüsteemist, sideobjektidest, ladudest, ehitusjõududest jne.<sup>16</sup>

Uus patareide asendi- ja relvastumisplaan nägi ette haubitsate rakendamist rannakaitse relvadena. Hoolimata kõigest ei olnud kõik muudatused piisavalt praktilised ja ajakohased. Uute ja soodsamate lahenduste ilmnemisel tehti koheselt projektis muudatused.<sup>17</sup>

Mererinde alla kuuluvaid patareisid oli kokku 18 ning need asusid Naissaarel, Suurupis, Paril, Aegnal, Kakumäel, Paljassaarel ja Viimsi poolsaarel. Kakumäel asuv patarei kandis järjekorranumbrit 4. Kusjuures algsetes ehituskavades Kakumäe patarei puudus, kuid lisandus peatselt.<sup>18</sup>

Patarei nr. 4 asub Kakumäe maaninal umbes 200 meetrit mererannast. 4. patarei ülesandeks oli koos Naissaare patareiga nr 5 riivistada nende vaheline väin. Patarei on arvatavasti valminud 1913. a. lõpul või siis 1914.a. kevadel ja oli esialgu relvastatud nelja 120-mm kahuriga, mis loovutatud ajutiselt laevastiku varudest. Vastavalt 1914. a. plaanile asendati need 130-millimeetristega. Kuid valmimine ei tähendanud ometi kõikide tööde lõpetamist.<sup>19</sup>

---

<sup>16</sup> Ibid., lk 23.

<sup>17</sup> Ibid., lk 23.

<sup>18</sup> Gustavson, H. 1993. *Merekindlused Eestis*. Tallinn: Olion, lk 23-43.

<sup>19</sup> Ibid., lk 40.



Pilt 3: Rannakaitsepatarei nr 4 Kakumäe poolsaarel

Aastal 1915 oli ikka veel tegemata betoonlagi komandopunktile. Lõplikult valmis kogu patarei alles 1916. aasta suvel. Kahurialused koos rinnatise ja varjendiga asusid samal sirgel ja üksteisest 35 meetri kaugusel. Idapoolsest veel 65 meetri kaugusel asus komandopunkt. Kirdepoolsesse kalajärsakusse rajati helgiheitjavarjend koos positsiooniga, sellest 120 meetrit ida pool asus jõujaamavarjend (Lisa 1).<sup>20</sup>

### 1.3.2. Kakumäe rannakaitsepatarei koosseis

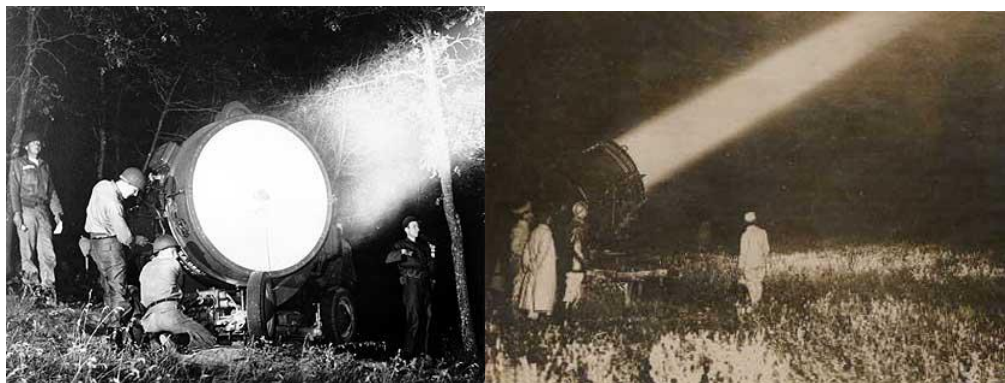
Tollase rannakaitsepatarei nr. 4 koosseis oli järgmine; piki praegust Kakumäe teed asetsesid 4 kahurialust koos meeskonnavarjendiga, poolsaare põhjatipus asuv helgiheitja positsioon ja varjend, helgiheitja jõujaama varjend ja komandopunkt (Lisa 5).

Kahurialused koos varjenditega (Lisa 5) ehitati perioodil 1913-1915 ja see koosnes neljast positsioonist neist kolm positsiooni hävitati enamlaste poolt lahkudes 1918. aasta veebruaris. Osaliselt on säilinud betoonist tüvikoonuselised suurtükialused Kõige paremini on säilinud neljas positsioon.<sup>21</sup>

<sup>20</sup> Ibid., lk 40.

<sup>21</sup> Ibid., lk 76, 106.

Helgiheitja varjend (Lisa1) on liivaseljändikku rajatud betoonehitis. Ehitatud arvatavasti 1916. aastal. Helgiheitja varjendi kõrgus on neli meetrit ja betoonkihi paksus 2,5 meetrit. Ehitisel on kolm siseruumi: nii-öelda eesruum, prožektoriruum ja pööranguruum. Aluseks ilmselt betoonplaat. Prožektori lagi on sillutatud kaarjate metalltaladega, pööranguruum sirgete metalltaladega. Viimistluseks kasutatud nii seest kui väljast tasanduskrohvi. Umbes 40 meetrit mere poole asus helgiheitja positsioon. Helgiheitja liikus varjendi ja positsiooni vahelisel rööbasteel.<sup>22</sup>



Pilt 4 ja 5: Helgiheitjad<sup>23</sup>

Helgiheitja jõujaama varjend (Lisa 4) ehitati 1916. aastal. Asudes helgiheitja positsioonist umbes 120 meetrit kirdes. Sammuti on tegemist betoonehitise mis rajatud liivaseljändikku. Sellest paljastub vaid üks avavustega sein. Tegemist on mitme siseruumiga ehitise mis on sillutatud metalltaladega.<sup>24</sup>

Rannakaitsepatarei komandopunkt (Lisa 6) on ehitatud 1915. aastal. Tegemist on liivaseljändikku rajatud betoonvarjendiga, millel on avatud vaid sissepääsupoolne esisein. Seina kõrgus on umbkaudselt 6 meetrit ja laius koos tugimüüridega 22,3 meetrit. Betoonsinad on valatud suhteliselt suureteralisest graniitkivitükkidest täitematerjaliga. Viimistluseks on nii sees kui ka väljas kasutatud tasanduskrohvi. Varjend koosneb kahest ruumist, nendevaelisest koridorist ning sissepääsu eesruumist. Viimases taganurgas asub

<sup>22</sup> Maailmasõja-aegse Peeter Suure Merekindluste mererinde kindlustuste joonised. s.a., Eesti Riigiarhiiv, f 642, n 1, s 337.

<sup>23</sup> [WWW] [http://www.mccoys.army.mil/vtriad\\_online/11242000/images/searchlight\\_400\\_x.jpg](http://www.mccoys.army.mil/vtriad_online/11242000/images/searchlight_400_x.jpg)

<sup>24</sup> Maailmasõja-aegse Peeter Suure Merekindluste mererinde kindlustuste joonised. s.a., Eesti Riigiarhiiv, f 642, n 1, s 337.

ventilatsioonitava ja suuremasse ruumi ulatuv vaatekanal. Esifassaadipoolse seinaga paksus on 155 cm. Lagi toetub metallist taladele ja on 2,35-4 meetri paksune. Varjendi katusel paikneb betoonist valatud vaateplatvorm, selles on kolm nišši vaatlus ja sihtimisseadmete jaoks.<sup>25</sup>

### **1.3.3. Hilisemad ülevaatusaktid**

#### **1.3.3.1. 1938. aasta ülevaatusakt**

1938. aasta ülevaatuses mainitakse et rannakaitsepatarei nr. 4 juures on täielikult säilinud helgiheitja varjend ja helgiheitja jõujaama varjend. Osaliselt on aga säilinud betoonist suurtükialus, laskemoona ja meeskonna ühisvarjend ning tulejuhtimispunkt. Teised patareid betoonehitised on täiesti hävitatud õhkimise teel.<sup>26</sup>

Ülevaatusel lõpus märgitakse, et kõik täielikult või osaliselt säilinud patareide ja helgiheitjate positsioonid ja nende juurdepääsuteed omavad väärtust uute patareide või helgiheitjate ülesseadmisel või ümberpaigutamisel endistesse asukohtadesse – ning need tuleb alal hoida.<sup>27</sup>

Lisaks tuleb eramaadel asuvad patareid ja helgiheitjad võtta servituudi alla. Kõik tervikuna säilinud betoonehitised puhastada ja sulgeda. Kindlasti tuleb korraldada järelvalve.<sup>28</sup>

Kõikide täielikult või osaliselt säilinud patareide ja helgiheitjate positsioonide juurde viivad mandril üldteedevõrku kuuluvad maanteed, mille praegune seisukord võimaldab ka raskete veokit liikumist.<sup>29</sup>

---

<sup>25</sup> Ibid., f 642, n 1, s 337.

<sup>26</sup> Komisjoni akt Tallinna rajoonis asuvate endiste Peeter Suure Merekindluste maa- ja mererinde kindlustuste ja nende juurde viivate teede seisukorra kohta. 1938. Eesti Riigiarhiiv, f 642, n 1, s 332, l 10.

<sup>27</sup> Ibid., l 20.

<sup>28</sup> Ibid., l 20.

### 1.3.3.2. 1979. aasta ülevaatusakt

1979. aastal läbi viidud maailma sõja aegse Peeter Suure Merekindluste mererinde kindlustuste positsioonide ja nende juurde viivate teede seisukorra kirjelduses märgitakse, et Harku vallas, kakumäe maaninal u 200 m mererannast on säilinud 1 suurtüki alus ühes juurdekuuluva betoonist keldriga. Betoonist valatud tulejuhtimispunkt, helgiheitja varjend ühes juudekuuluva kaitsemüüri, reostaadi putkaga ja positsiooni kaitsemüüri ja helgiheitja jõujaama varjend, ühes kaitsemüüri.<sup>30</sup>

Kõige vasakpoolsem so 4. suurtükialus ühes juurdekuuluva betoonkeldriga on terve. Ülejäänud I, II ja III kelder ühes suurtükialustega on täiesti purustatud ja tarvitamiskõlbmatud.<sup>31</sup>

Suurtükialused ja juurdekuuluv kelder on asunud ühel joonel, 35 meetriste vahemaadega üksteisest. Keldri taga asuv suurtükialus kujutab endast betoon-tumbat millesse on ringikujuliselt asetatud 24 polti diameetriga 4 cm, mis ulatuvad betoonist välja kuni 20 cm. Alus ühes poltidega on korras ja terve.<sup>32</sup>

Suurtüki aluse ees olev kelder kujutab endast kaldasse tehtud betoonehitist, seinad ja põrand betoonist, raudtalade peal oleva betoonkattega. Kelder on mõeldud mürskude, laengute ja meeskonna varjendiks, on kuiv ja korras, puuduvad ainult ukсед. Ühes ruumis on alles veel raudriulite sõrestik.<sup>33</sup>

---

<sup>29</sup> Ibid., l 20.

<sup>30</sup> Komisjoni akt Tallinna rajoonis asuvate endiste Peeter Suure Merekindluste maa- ja mererinde kindlustuste ja nende juurde viivate teede seisukorra kohta. 1938. Eesti Riigiarhiiv, f 642, n 1, s 332, l 5.

<sup>31</sup> Maailmasõjaaegsete Peeter Suure Merekindluste mererinde kindlustuste, positsioonide ja nende juurde viivate teede seisukorra kirjeldus. 1979. Eesti Riigiarhiiv, f 642, n 1, s 334, l 5.

<sup>32</sup> Ibid., l 6.

<sup>33</sup> Ibid., l 6.

Betoonist tulejuhtimispunkt asub esimesest lõhutud suurtükialusest paremal, 60 meetri kaugusel, seinad ja põrand betoonist, raudtalade peal betoonkate. Hoone kuiv ja terve kuid puuduvad ukseid.<sup>34</sup>

Helgiheitja varjend ühes juurdekuuluva kaitsemüüri asub tulejuhtimispunktist aremal, eespool 60m kaugusel on kaldasse ehitatud helgiheitja betoonvarjend, betoonist põranda ja seintega raudtalade peal oleva betoonkattega rajatis. Varjendi sissekäik on põhja poolt kaitstud 20 m kauguselt 0.65 meetri paksuse betoonmüüri 1 - 7,5m kõrguselt.<sup>35</sup>

Varjendi sisemine kõrgus 4 meetrit, betoonkatte paksus umbes 2,5 m. Tagumise ruumi lagi on kumeratest taladest tehtud.<sup>36</sup>

Sissekäigust mere poole on 40 m pikkuselt helgiheitja positsioon kaitstud 1m kõrguse ja 1 m paksuse betoonmüüri.<sup>37</sup>

Positsioonil, sissekäigu alguses on betoonist valatud väike reostaadiputka mis on terve, puudub aga jällegi uks. Helgiheitja varjend sammuti terve kuid puudub uks.<sup>38</sup>

Helgiheitja jõujaamavarjend ühes kaitsemüüri, asub tulejuhtimispunktist tagapool, paremal, umbes 80 meetri kaugusel on kaldasse tehtud jõujaamahoone, seinad ja põrand betoonist. Lagi raudtalade peale valatud betoonkattega.<sup>39</sup>

---

<sup>34</sup> Ibid., l 6.

<sup>35</sup> Ibid., l 7.

<sup>36</sup> Maailmasõjaaegsete Peeter Suure Merekindluste mererinde kindlustuste, positsioonide ja nende juurde viivate teede seisukorra kirjeldus. 1979. Eesti Riigiarhiiv, f 642, n 1, s 334, l 7.

<sup>37</sup> Ibid., l 7.

<sup>38</sup> Ibid., l 7.

<sup>39</sup> Ibid., l 7.

Tagumise ruumi lagi on valmistatud kumeratest taladest. Jõujaama sissekäigu põhjapoolne külg on kaitstud 1 meetri paksuse betoonmüüri ja ning muldvalliga. Ehitised on kuiv ja terve kuid puuduvad ukSED.<sup>40</sup>

Kõik ehitised asuvad sõjaministeeriumi valdamise oleval riigi maaalal ja on arvel VARVAL ehitus-korteri osakonnas. Patarei juurde viib tallinna-rannamõisa maanteelt vanaaegne kivisillutisega tee, millel liikumine võimalik igat liiki veokitel.<sup>41</sup>

#### ***1.4. Imperaator Peeter Suure Merekindluse lõpp***

1917. a sõja edenedes ja revolutsiooni puhkedes hakkasid tsaaririigi ressursid üha kiiremini kahanema. Lisaks majanduse laostumisele demoraliseerus ka sõjavägi. 7. veebruaril 1917 informeeriti Merekindluse Nõukogu Põhjarinde ülemjuhataja käskkirjast, milles soovitatakse jätkata ainult kõige hädavajalikumate rajatiste ehitamist. Säärasteks peeti peamiselt eesliiniobjekte.<sup>42</sup>

Tallinna Nõukogus esseeride ülekaalu mõjul valmistuti kaitsesõja taktikate rakendamiseks – korraldused anti jätkata ainult selliseid töid, mis lõppeksid paari-kolme kuu jooksul. Lõpetada tuli uute kaevikuliinide rajamine ning Aegna laevasilla ehitamine, kusjuures Naissaare sadama vajadust rõhutati.<sup>43</sup>

Augustis toimus ootamatu murrang kuna enamlaste kätte koondusid paljud juhtivad positsioonid. Hoolimata sellest jätkusid kindluseehituste tööd – seda küll üsna vaevaliselt. Kindluse komandandi küsimusele, kas jätkata talveks lõpetatud ehitustöid kevadel, vastati, et pikaajalised tööd hoopis lõpetada lisaks tuleb kevadel teha ruttu paisud,

---

<sup>40</sup> Ibid., l 7, 8.

<sup>41</sup> Ibid., l 8.

<sup>42</sup> Gustavson, H. 1993. *Merekindlused Eestis*. Tallinn: Olion, lk 74-75.

<sup>43</sup> Gustavson, H. 1993. *Merekindlused Eestis*. Tallinn: Olion, lk 75.

et vajadusel uputada tähtsaid rajatisi ning jätkata kindlusemaanteede ja sildade ehitamist, sest neid on vaja rahuajalgi. See käis maarinde kohta.<sup>44</sup>

Kuigi mererindel tehti alguses töid edasi, teatati 17. veebruaril 1918, et kõik tööd maa- ja mererindel, samuti Soome sektoris on lõpetatud. 16. ja 17. veebruaril hakkasid sõjaväelased nii mere- kui maarindel positsioonidelt lahkuma. Valveta jäeti maha raskerelvi ja nende juurde kuuluvaid laskemoonakeldreid. Sakslased maabusid Virtsus 20. veebruaril. 25. veebruari lõuna paiku väljus sadamast evakueeritavate karavan (Jäätretk). Lahkumise eel alustati lõhkamistöodega, nendega õnneks eriti kaugemale ei jõutud – maarinne kannatas äärmiselt vähe.<sup>45</sup>

Teatud osa mererinde rajatistest säilitas ka Eesti vabariigi ajal oma funktsiooni militaarehitistena, neid ehitati ümber ja moderniseeriti. Maarinde rajatisi riik sõjalisel otstarbel ei vajanud ja nende osalisele hävimisele aitas kaasa hilisem aktsioon. Nimelt müüs riik 1920. aastail soovijaile soodsatel tingimustel puithooneid, palkvarjendeid, kümnete kilomeetrite kaupa kaevikuvooderdist, kindluseraudtee rööpaid ja liipreid. Blindaažidest (varjenditest) veeti minema rauduksi ja aknadetaile, kütteseadmeid ja elektrijuhtmeid jpm. Majad (kasarmud, sööklad, jaamahooned) lammutati ning laoti uutesse kohtadesse jälle üles, kasutades neid koolihoonete või elamutena.<sup>46</sup>

Juriidiliselt lakkas Imperaator Peeter Suure Merekindlus olemast. Hilisemalt toimusid ka Saksa okupatsiooni ajal ka mõnede objektide taastamised. Mõnedes piirkondades (näiteks Aegna saarel) toimus lisaks ka veel II Maailmasõja lõpul suuremastaabilisi lõhkamisi, millega hävitati või purustati rida suuri mererinde kindlusrajatisi, seda põhjusel, et mitte jätta neid taganedes vaenlase kätte.<sup>47</sup>

---

<sup>44</sup> Ibid, lk 75-76.

<sup>45</sup> Ibid., lk 76.

<sup>46</sup> Ibid., lk 76.

<sup>47</sup> Gustavson, H. 1993. *Merekindlused Eestis*. Tallinn: Olion., lk 76.



Enamik säilinud endise merekindluse objekte seisis Nõukogude perioodil kasutuseta, mõningad neist olid armee käsutuses ja tarvitavad varjenditena. Kindlusraudtee jaamahooneid ja kasarmubarakke kohaldati tavapäraselt mitmekorterilisteks elamuteks, ladudeks, koolideks või puhkekodudeks. Kakumäe poolsaare tipp oli sellel perioodil Nõukogude piirivalve kasutuses, rajades sinna täiendavaid objekte nagu silikaattelistest tornid, kuuritaolised ehitised jne.

## 2. OBJEKTI ANALÜÜS

Objekt omab endas eelkõige üldajaloolist, sõjaajaloolist ja ehitusajaloolist tähtsust. Rannakaitsepatarei omab tänu oma minevikule ja seotusele ajalooliselt mastaapsete sündmustega ka väga suurt emotsionaalset tähendust, olles samas neutraalne omamata piinliku või ebasobivat varjundit. Vene tsaaririigi suurima militaarprojekti osana võib patarei liigitada ka rahvusvaeliselt tähtsate objektide hulka.

### 2.1. *Ajalooline väärtus*

Peeter Suure merekindluse militaarmälestiste tervikkompleksi oluline osa, 20. sajandi alguse sõjaväearhitektuuri ilmekas ja hästi säilinud näide, mis silmapaistva raudbetoonrajatisena omab Eesti kontekstis tähtsust ka ehitustehnoloogia ajaloo seisukohalt. Rannakaitsepatarei meeskonnavarjendid ja kahurialused on ühed Imperaator Peeter Suure merekindluse Põhjapositsiooni nr. 4 rajatistest, mis asuvad Kakumäe poolsaare tipus.

Kõik vaadeldavad objektid on ehitatud ajavahemikus 1913 – 1916. Ehitise ajaloole on pühendatud töö esimene pool, mis põhineb suurel määral arhiiviandmetel ja H. Gustavsoni raamatul Merekindlused Eestis.

Objekti pole kunagi kasutatud täielikult selleks ette nähtud viisil, objekti varemeks muutumine sai alguse juba 1918. a veebruaris kui osad neist õhiti. Praegusel hetkel puudub rannakaitsepatareil funktsioon ning selle ümbrus on tugevasi võsastunud ja muutunud kohalikus prügimäeks.

Tallinna haldusterritooriumil paikneb mitmeid Peeter Suure merekindlusega seotud rajatise, millest paljud on lisaks silmapaistvate ajaloo- ja sõjamälestistena oluliselt mõjutanud Tallinna ajalooliste eeslinnade hoonestuse ja tänavate- ning kinnistutesüsteemi

kujunemist ning omavad seega lisaks nende tähtsusele sõjaajaloo monumentidena ka laiemat kultuuriväärtust ja linnaehitusajaloolist tähtsust.

## **2.2. Objekti eksponeerimise vajadus**

Rannakaitsepatarei nr 4 on osa suuremast kompleksist mis omab mitmeid väärtusi, sealhulgas sõjaloolist, ehituslikku ja üldajaloolist nii siseriiklikult kui rahvusvaheliselt ning arvestades samalaadsete objektide peaaegu olematut eksponeerimist kuid neile suunatud huvi kasvu nii siin kui mujal võib julgelt väita et antud objekt väärib korrastamist, säilitamist kui ka eksponeerimist.

Osa kompleksist on hävinud õhkamise tagajärjel, ülejäänud osa sellest aga loomulikult teel varemestunud. Kuigi lühikese ajaga suudeti kogu Põhja-Eestis ehitada märkimisväärne hulk huvitavaid sõjalisi objekte, millest enamik on ühel või teisel määral alles siiani on käesolev objekt eksponeeritava varena hea oma terviklikkuse ja asukoha poolest. Merelähedus ja asukoht Tallinnas on eksponeerimise seisukohast soodsad asjaolud, tänu millele omab objekt juba praegu turismipotentsiaali.

Eksponeerimise eesmärgiks oleks eelkõige väärtusliku vareme säilitamine, samas ei saa jätta kõrvale turisminduse arendamist ning läbi selle objektile uue ja parema funktsiooni leidmine. Eksponeerituna oleks sihtgrupiks nii kohalikud elanikud kui ka turistid, sealjuures nii siseriiklikud kui ka välituristid. Olulist rolli mängib sealjuures ka asjaolu, et objektile puudub negatiivne varjund mis eksponeeritavate ehitiste, eriti sõjaajalooliste puhul võib olla tõrkeks.

## **2.3. Objekti keskkond**

Imperaator Peeter Suure merekindluse Põhipositsiooni rannakaitsepatarei nr. 4 rajatised asuvad looduskaunil Kakumäe poolsaare, neeme tipus ca. 150 x 220 m. maa-alal.

Rajatised paiknevad ca 12 m kõrgusel liivakivikõrgendikul ja selle sees. Objekt asub keset kaunis loodust ja on ümbritsetud merega.

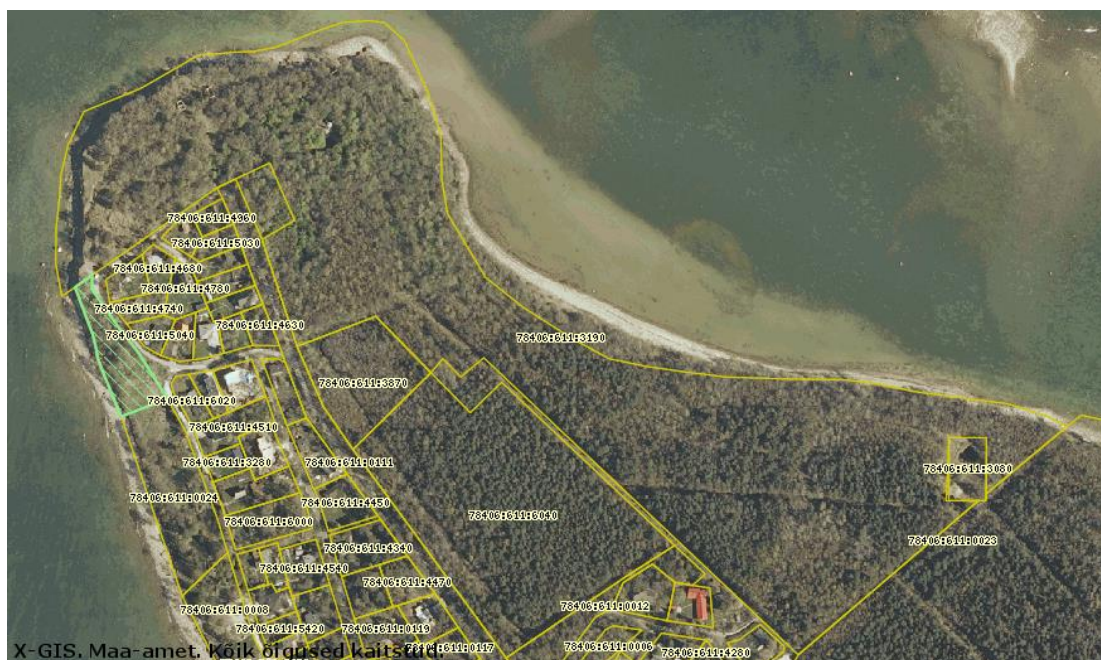
Kõik neli mälestist asuvad Kakumäe poolsaare tipus kust neist kõige läänepoolsemal kahurialuselt koos varjendiga avaneb vaade kakumäe lahele ja kirdepoolsesse kaldajärsakusse rajatud helgiheitjavarjendi ning sellest lõunapool oleva jõuamavarjendi juurest kopli lahele.



Pilt 6: Vaade kahurialuselt Kakumäe lahele.



Pilt 7: Vaade Helgiheitja varjendi juurest Itta.



Pilt 8: Krunt 78406:611:3190 Kakumäe poolsaare tipus.

Krunt millel rannakaitsepatarei nr 4 asub, tunnusega 78406:611:3190, omanikuks on Eesti Vabariik ning see asub Keskkonnaministeeriumi haldusalas. Krundi suuruseks on 130565 m<sup>2</sup>, mis peaks tagama vaadete säilimise objektile ja objektilt. Asukoha külastamine on kergendatud ka tänu suhteliselt tihedale bussiihendusele.

Varemete paremaks eksponeerimiseks tuleks objekt ja selle ümbrus puhastada puudest ja põõsastest, puuduvad objekti olemust ning ajaloolist tausta tutvustavad ja asukohaskeemiga varustatud infotahvlid. Lisaks tuleks rajada täiendavaid struktuure nagu parkimisplats, prügikastid ja muud infoviidad.

Varemete eksponeerimine eeldaks objektide konserveerimist, puhastamist seda kahjustavatest puudest ja põõsastest, lagede kindlustamist, puhastamist sinna ajaga kogunenud olmeprahist, objektile valguva pinnasevee äravool tagamist, siseruumidesse kogunenud vee ärajuhtimise võimaluste leidmist ja avade sulgemist tugevate metallvõrkude või -võredega.

### 3. OLUKORD TÄNAPÄEVAL

#### 3.1. *Helgiheitja varjend ja positsioon*

Helgiheitja oli hiiglaslik, tavaliselt rööbastel liikuv väga tugeva valgusjõuga prožektor, millega pimedal ajal valgustati vaenlase laevade leidmiseks merd ja hiljem ka lennukite otsimiseks taevakaart (vt pilt 3 ja 4). Komandopunktist u 60 m põhjapool asuv helgiheitja varjend on liivaseljandikku rajatud massiivne betoonehitis, mille kõrgus 4 m. ja betoonkatte paksus 2,5 m (Lisa 3).<sup>48</sup>



Pilt 9: Helgiheitja varjend.

---

<sup>48</sup> Pihel, L., Eensalu, M. 2002. *Peeter Suure Merekindluse mälestised*. Säilitatakse Kultuuriväärtuste ametis, pt 4.

Kaldajärsaku sisemusse suunduv kahelt poolt betoonmüüridega piiratud süvendtee läheb kõrge portaalava kaudu sujuvalt üle siseruumiks. Ehitises on kolm ruumi: eesruum, prožektoriruum (4,4 x 5,35 m) ja pööranguruum (4,4 x 2,75 m). Prožektoriruumi lagi on sillutatud kaarjate metalltaladega, pööranguruum sirgete metalltaladega. Hoonest Kopli lahe poole kulgeb 4,9 m ulatuses laugjalt langev kaitsemüür. Algselt jätkus tugimüür 40 m mere suunas 1 m kõrguse rinnatisena. Helgiheitja tööpositsioon asus selle rinnatise lõpus vastaval betoonalusel. Helgiheitja liikus varjendi ja positsiooni vahel ilmselt rööbastel, mis kaasajal ei ole säilinud.<sup>49</sup>

Prožektoripositsioon on samas funktsioonis kasutuses olnud ka hilisemal ajal – sellest annavad tunnistust Nõukogude Liidu piirivalve poolt püstitatud silikaattelistest prožektorikuuri seinad varasema rajatise ees



Pilt 10: Helgiheitja varjendi sisevaade.

---

<sup>49</sup> Pihel, L., Eensalu, M. 2002. *Peeter Suure Merekindluse mälestised*. Säilitatakse Kultuuriväärtuste ametis, pt 4.

Helgiheitja positsioon on väliselt paremas seisukorras, kui komandopunkt. Laugjalt langeva kaitsemüüri kaldpinnal esineb pealmise betoonkihi irdumist. Helgiheitjavarjendi ketaspöörangruumist ja esikust on demonteeritud osaliselt metalltalad. Objekt on täitunud olmeprügiga ja põrandapinda katab kohati 20 cm või sügavamgi veekiht. Siseruumide seintel on näha suuremaid niiskuskahjustusi. Prožektoriruumi seisukorda ei ole võimalik lähemalt uurida takistava vee ja prahi tõttu. Avatäited puuduvad, sisustusest ei ole ilmselt midagi säilinud. Ehitise ette süvendteele, kustkaudu omal ajal helgiheitja välja lükati, on praeguseks võsastunud. Hilisemaid ehituslikke täiendusi helgiheitja varjendi juures ei ole märgata – varasema rajatise ette on nõukogude ajal rajatud üksnes silikaattelistest prožektorikuuri seinad, mis segavad ajaloolise ehituskehandi vaatlemist. Helgiheitja positsioon asub mõnikümmend sammu mere pool ja kujutab endast muuli-või kaitaolist betoonist väikerajatist mererannal. Siin esineb pragusid, ebahühtlase vajumise märke, mere mõju poolt tekitatud kahjustusi. Helgiheitjavarjend on hooldamata ning vajab heakorrastustöid.

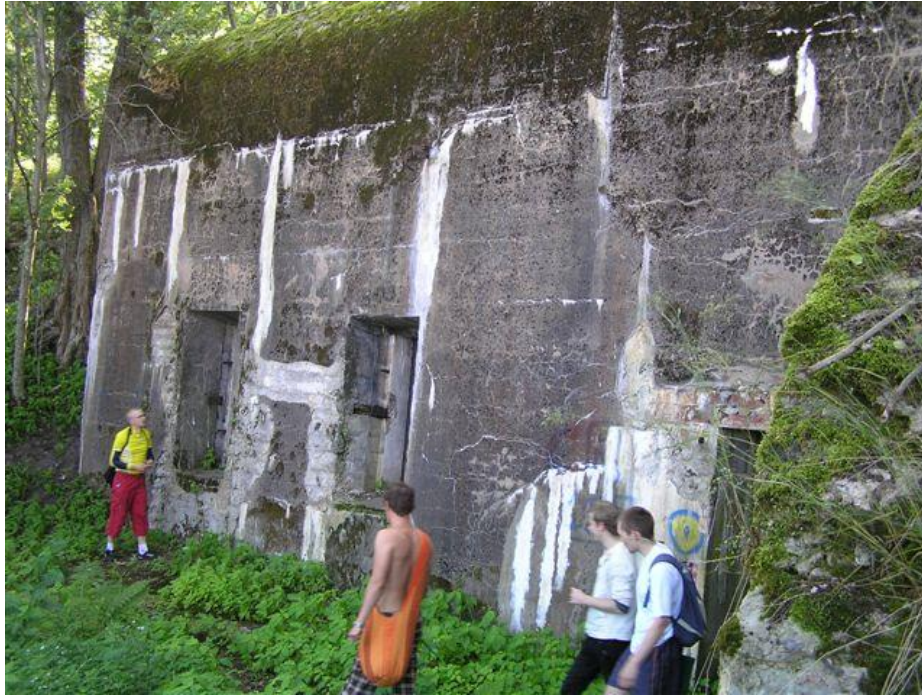
### **3.2. Helgiheitja jõujaama varjend**

Helgiheitja jõujaama varjend asub helgiheitja positsioonist u 120 m kirdes rannaklindis. See on liivakiviseljandikku rajatud mastaapne betoonrajatis, millest paljastub üks avaustega (kaks akent ja üks) betoonsein. Rajatises on kaks avarat ja kõrget siseruumi – sissekäigu koridor ja mootoriruum. Ruumid on sillutatud metalltaladega. Sisustusest ei ole praktiliselt midagi säilinud (Lisa 4).<sup>50</sup>

---

<sup>50</sup> Pihel, L., Eensalu, M. 2002. *Peeter Suure Merekindluse mälestised*. Säilitatakse Kultuuriväärtuste ametis, pt 3.





Pilt 11: Helgiheitja jõujaama varjend.



Pilt 12: Helgiheitja jõujaama varjendi uks.

Helgiheitja jõujaama kahjustused võrreldes komandopunktiga on suhteliselt väiksed. Fassaadil võib täheldada kohati seinakrohvi irdumist ning esineb aerosoolvärviga tehtud kirjutisi. Siseruumidest on demonteeritud osaliselt metalltalad.



Pilt 13: Helgiheitja jõujaama varjendi sisemusest demonteeritud metalltalad.



Pilt 14: Vaade helgiheitja jõujaama varjendi siseruumi.

Objekt on täitunud olmeprügiga ja põrandapinda katab kohati paarikümne sentimeetrine veekiht. Siseruumide seintel on näha suuremaid niiskuskahjustusi. Ehitis on tühi, avatäited puuduvad. Hilisemaid ehituslikke täiendusi hoone juures ei ole märgata. Rajatis on hooldamata ning vajab heakorrastustöid.

### **3.3. Kahurialused koos meeskonnavarjendiga**

Algselt olid kahurialused varjendi ja rinnatisega üksteisest 35 m kaugusel ühel sirgel. Idapoolsest veel 65 m. edasi oli komandopunkt (Lisa 1). Kirdepoolsesse kaldajärsakusse rajati helgiheitjavarjend koos positsiooniga, sellest piki kaldajoont 120 m kagu poole jõujaamavarjend. Raudteeühendust Kakumäega ei olnud, küll aga ehitati patareini Rannamõisa teelt sirge munakivitee. Nimetatud varjendid koos kahurialustega lõhati osaliselt 1918. aasta veebruaris - tänapäeval on nende erinevad osad plahvatuse tulemusena mitmekümne meetri raadiuses ümbruskonnas laiali, ning varjendite süvendid on tugevasti võsastunud ja muutunud kohalikeks prügimägedeks. Osaliselt on säilinud betoonist tüvikoonuselised suurtükialused. Kõige paremini on säilinud IV positsioon meeskonnavarjend ja kahurialus, mida pole kunagi õhitud. See kujutab endast osaliselt maa-alust, osaliselt maapealset betoonrajatist, avadega (uksed ja aknad) tagasein on otse Kakumäe tee ääres ja avalikkusele väga hästi vaadeldav. Ehitises on mitu väiksemat omavahel ühendatud siseruumi, mis olid sillatud metalltaladega. Varjendi lael näha ventilatsioonivad ja muud tehnoloogilise iseloomuga augud. Kahurialuse kinnituspoldid on konserveeritud ja säilitatud.<sup>51</sup>

---

<sup>51</sup> Pihel, L., Eensalu, M. 2002. *Peeter Suure Merekindluse mälestised*. Säilitatakse Kultuuriväärtuste ametis, pt 5.



Pilt 15: IV Meeskonnavarjend.



Pilt 16: Meeskonnavarjendi siseruum.



Pilt 17: Kahurialus.

Positsioonide I, II, III meeskonnavarjendid paiknevad suurte betoonkividest rusuhunnikutena üksteise kõrval piki praegust Kakumäe teed. Üldiselt hästi säilinud IV positsioonil (meeskonnavarjend ja kahurialus) (Lisa 5) on näha niiskusest tingitud pinnakrohvi kahjustused ning kohati teatud mehhaaniliste tegevustega lõhutud rajatise fassaadid. Siseruumides märgatavad sooldumisjäljed ja niiskuskahjustused, osaliselt on eemaldatud metalltalad laest. Objekt on täis kuhjatud kõikvõimalike prügielemente ja laest alla langenud sisevoodri tükke, mis takistavad täpsemate vaatluste teostamist siseruumide seisundi kohta. Avatäited puuduvad. Hilisemaid ehituslikke täiendusi ehitise juures ei ole märgata. Rajatis on vähe hooldatud ning vajab heakorrastustöid.

### **3.4. Komandopunkt**

Komandopunkt on looduslikku liivaseljandikku rajatud betoonvarjend, millel on avatud vaid sissepääsupoolne (maapoolne) esisein (kõrgus umbes 6 m ja laius tugimüüridega 22,3 m) (Lisa 6). Betoonseinad on valatud suhteliselt suureteralisest, graniitkivitükkidest

täitematerjaliga betoonist, viimistlus nii sees kui väljas tasanduskrohv. Siseseinte alaosas 10 cm sügavune ja u. 30 cm kõrgune orvand (drenaažikanal). Varjend koosneb kahest ruumist (6,4 x 2,7 ja 4 x 2,8 m), nendevahelisest koridorist ning sissepääsu eesruumist. Viimase nurgas asub ventilatsiooniava ja suuremasse ruumi ulatuv vaatekanal. Esifassaadipoolse seina paksus on umbkaudu 155 cm Mõlemat ruumi valgustab aknaava mõõtmetega 100 x 75 cm, säilinud on luukide poldid. Lagi toetub metallist I-taladele, mille peal asetseb 2,35 - 4 m. paksune betoonikiht. Varjendi katusel paikneb betoonist valatud vaateplatvorm, selles on kolm nišši vaatlus- ja sihtimiseadmete jaoks. Varjendi laele, vaatlusplatvormi keskosa kohale püstitati 1954 a Kakumäe päevamärk – 4 tahuline metallisõrestik konstruktsioon, kõrgusega 16 m. Märki aluse tegemiseks valati vaatlusplatvormi keskosa ühe kõrguseks rinnatise. Märki demonteerisid 1994. aastal metallivargad. 1998 a taastati Veeteede Ameti poolt Kakumäe päevamärk.<sup>52</sup>



Pilt 18: Komandopunkt.

---

<sup>52</sup> Pihel, L., Eensalu, M. 2002. *Peeter Suure Merekindluse mälestised*. Säilitatakse Kultuuriväärtuste ametis, pt 6.

Komandopunkti hoone on tugevasti kannatanud nii niiskuskooormuse kui ka inimtegevuse tagajärjel. Hoone esifassaadil on olulisel määral irdunud tasanduskrohv ja küllalt sügavalt kahjustunud betoonkehand, seda eriti seinte alaosas (alates akende ülaservast). Varjendilael esineb üksikuid pealmise betoonpinna kahjustusi, algne hüdroisolatsioon on hävinud. Vaateplatvorm on kaetud huumuskihi ja samblikega, paiguti kasvanud peale võsa ja noori puid. Siseruumides on maha löigatud metalltalad, ning varisenud on ca 160 mm betoonlae kiht (niiskuskahjustuste toimetel). Avatäited puuduvad, säilinud on akende ja usteavade luukide kinnituspoldid. Siseruumid on täitunud allakukkunud laeosadega ja sinna juurde veetud olmeprügiga. Rajatis on hooldamata ning vajab heakorrastustöid.

### ***3.5. Mälestiste hooldamiseks tehtavate tööde nimekiri***

1. Objektid tuleb puhastada seda kahjustavatest puudest ja põõsastest.
2. Kindlustada tuleks laed.
3. Objektid (sh. siseruumid) tuleb pikemas perspektiivis puhastada sinna ajaga kogunenud olmeprahist.
4. Tuleb tagada objektidele valguva pinnasevee äravool, leida siseruumidesse kogunenud vee ärajuhtimise võimalus.
5. Rajatiste avad tuleb sulgeda tugevate metallvõrkudega või -võredega.
6. Tulevikus võiks paigaldada objektide juurde selle olemust ning ajaloolist tausta tutvustavad ja asukohaskeemiga varustatud infotahvlid.

## 4. OBJEKTI EKSPONEERIMINE

Kakumäe poolsaare tipus asuv kompleks on üks osa Peeter Suure merekindluse militaarmälestiste tervikkompleksist ning ilmestades 20. sajandi alguse sõjaväearhitektuuri olles samas ka küllaltki hästi säilinud näide, mis silmapaistva raudbetoon-rajatisena omades Eesti kontekstis tähtsust ka ehitustehnoloogia ajaloo seisukohalt.

Rannakaitsepatarei nr 4 asub krundil nimetusega Kakumäe tee 250 ning omab kultuurimälestisena ka kaitsevööndit, milleks on; Aiandusühistu «Rand» põhjapoolne piir pikendusega läände rannajooneni aiandusühistu «Rand» põhjanurka läbivast laiusjoonest 10 kraadi lõunasse jääv sirgjoon rannajoon. Kaitsevöönd tundub olevat küll mõistlik kuid selle sõnastus on liialt segane ning mitmeti mõistetav seega tuleks seda kas ümber sõnastada või selguse huvides juba uus määrata.

Kogu kompleks omab turismipotentsiaali juba seda ümbritseva loodusliku keskkonna tõttu. Kasuks tuleb ka objekti lähedus Tallinna kesklinnaga, lihtne ligipääs ning samalaadsete eksponeeritavate objektide puudumise tõttu.

Objektile võimalikud antavad funktsioonid oleks näiteks kas muuseum, looduspark või memoriaal. Objektile läbiviidavad korrastus ja konserveerimistööd ei välistaks seejuures ühtegi varianti, valitud funktsioon eeldaks vaid mõningaid täiendavaid detaile mis vastavalt olukorrale varieeruvad.



#### **4.1. Objekt muuseumina**

Objekti muutmine muuseumiks oleks pakutud variantidest kõige kulukam ning nõuaks mitmeid lisainvesteeringuid. Olemasolevaid objekte peaks lisaks kõigele muule muutma veelgi atraktiivsemaks ning tuleks rajada küllaltki suuremahulisi infrastruktuure.

Muuseumi puhul oleks üldised korrastustööd samad mis eelnevalt välja pakutud. Lisaks objektide korrastamisele tuleks kindlasti panustada ka eksponaatidele, käesoleva objekti puhul oleks see teatavasti raskendatud kuna algupärasest ega ka hilisemast interjööri ja inventarist pole midagi säilinud.

Lisaks sellele eeldaks Muuseum ka objektide seespärist valgustamist, töötajaskonna palkamist, koolitamist, kindlate lahtiolekuaegade määramist, mõistlik oleks korraldada kuidagi ka piletimüük. Arvatavasti tuleks täiendavalt investeerida muuseumi reklaamimisse, infovoldikute valmistamisse jne.

Kompleks üksinda on ka küllaltki väikesemahuline ja kardetavasti poleks suuteline oma kulutusi katma see eeldaks siis kindlasti ka lisaatraktsioonide väljatöötamist ning rajamist. Hetkel olemas olev ei suudaks üksinda tagada külastajatele emotsiooni või elamust mis muuseumi puhul oleks hädavajalik.

#### **4.2. Objekt looduspargina**

Kakumäe poolsaare tipus asuvate mälestiste ja neid ümbritseva keskkonna arendamist looduslikuks pargiks toetab juba asjaolu, et kogu objekt juba asub looduslikult kaunis keskkonnas. Samalaadselt muuseumiga tuleks rajada täiendavaid infrastruktuure kuid see kujuneks kindlasti kordades odavamaks.

Looduspargi puhul kaoks vajadus pideva inimeste kohaloleku järgi kuna ehitised ise oleksid suletud. Kuna pole ka vaadeldavaid eksponaate puudub vajadus ka pideva valve järgi.

Lisaks võsaraiele tuleks välja kujundada spetsiaalsed matkarajad, need võiksid suunduda meeskonnavarjendi juurest mööda mereäärt ida suunas ning jõuda lõpuks tagasi meeskonnavarjendi ja seda linnaga ühendava Kakumäe tee juurde. Mõelda tuleks kindlasti ka matkaradade ümbruse valgustamiseks seda nii selleks, et tagada võimalus selle kasutamiseks hämaramal ajal kui ka turvalisuse tagamiseks.



Pilt 19: Võimalikud matkaradade suunad Kakumäel

Kuigi bussiühendus on küllaltki hea tuleb täiendavalt rajada parkimisplats ja paigaldada infoviidad – mis võiksid asuda iga mälestise juures ja üks üldisem meeskonnavarjendi ja Kakumäe tee lähistel. Paigaldada tuleks kindlasti istepinke ning poolsaare kõige põhjapoolsemas tipus võiks asuda ka üks puhke- või grilliplats.

### 4.3. *Objekt memoriaalina*

Objekti kasutamisel memoriaalina oleksid korrastus ja konserveerimistööd peaaegu identsed looduspargi omaga. Memoriaales idee kasuks räägib kõnekas fakt, et Varemed kui mälestise hoidjad omavad memoriaalina väga olulist ja suurt tähtsust. Kuna varemete omapäraks on see, et nad kannavad endas ise edasi jutustust – mida kunstlikult püstitatud memoriaalidele peab juurde pookima, siis lisaks looduslikule pargile annab see kogu keskkonnale automaatselt ka sügavama emotsionaalsema tähenduse.

Varemed ja nende väärtustamine on eelkõige omane Euroopale. Väga levinud on taolised mälestusmärgid just Saksa- ja Venemaal. Ühendriikides mis läbi sõjakoleiduste niivõrd kannatada pole saanud, ei pöörata ka varemetele sedavõrd suurt rõhku. Vundamendi kui vareme eksponeerimist võib seal täheldada vaid ehk plaanitava World Trade Center – memoriaali puhul.

Varemete eksponeerimisel mälestusmärgina on tähtis seegi, et planeeritud tulemus on võimalikult efektiivne. Esiteks korrastatakse, taastatakse mälestis või objekt. Teiseks leitakse sellele ka rakendus mille tulevased kulutused on küllaltki minimaalsed (vastava koha muuseumiks muutmine oleks küllaltki ebareaalne ning lisanduvad erinevad küllaltki suured väljaminekud, küte, elekter, palgad jne). Kolmandaks erinevalt kunstlikult loodud memoriaalidest pole autentseid varemeid vaja hakata rikastama suunavate ja iseloomulike sümbolite ja märkidega, tehes selle seejuures vastuvõetavaks ja arvestatavaks mälestusmärgiks võimalikult suurele hulgale ühiskonnast, kellele see ju tegelikult ka loodud on. Oma neutraalsuses võib teda aga tabada oht jääda täielikult märkamatuks. Käesoleva mälestisterühma puhul on eriti oluline et nad ei oma negatiivset varjundit.

Memoriaali kui monumendi peamised eesmärgid on olla meeldetuletuslik, hoiatav ning soovitatavalt ka illustreeriv, selleks peab memoraal olema piisavalt tajutav ning tekitama küsimusi. Sõna „monument” tuleneb ladina keelsest *monumentum*’ist mis tähendab „hoiatus”. Olenevalt mälestusmärgist, võivad nad oma hoiatavat eesmärki täita kas aktiivsemalt või siis linnaruumis aja jooksul kadudes üldse ununeda.

Eestis on ka varem kasutatud varemeid kui memoriaalseid mälestusmärke, Trepi tänav ja seal asuv Nõelasilma värav on kujundatud 1944. aasta märtsipommitamisel hukkunud inimeste ja ajalooliste hoonete memoriaaliks ja Tori Kirik mis on pühendatud Teises Maailmasõjas hukkunuile.

Trepi tänav esindab memoriaalitüüpi mille puhul sõjakoledustes kannatada saanud varemeid eksponeeritakse ausalt ja ehedalt, tuletades meile igapäevaselt meelde millised tagajärjed on olnud mõningatel ajaloolisel sündmustel. Memoriaali loomisel autentseid kannatada saanud hooneosade kasutamisel on mitmeid positiivseid omadusi.

Tori kirik, mis sõja tõttu hävis on taastatuna pühendatud Teises maailmasõjas hukkunuile. Teadaolevalt on Euroopas taolisi mälestuskirikuid kaks, üks neist Pariisis, teine Tori näol Eestis. Tori kiriku fenomen seisneb selles, et tegu on otsekui elava ja toimiva memoriaaliga, kus peale sõdurite ja ohvitseride vandetöötuste andmisele toimuva ka jumalateenistused.

Arvatavasti on Kakumäe varemete tõenäolisemaks eksponeerimisviisiks just looduslik park või memoriaal. Seda just seetõttu, et mõlemal juhul on lahendused tunduvalt ökonoomsemad kui ka humaansamad kui muuseumi puhul ning puudub vajadus täiendavate suuremahuliste struktuuride loomiseks ning nendega seotud kulutuste katmiseks.

Objekti sedalaadi eksponeerimisel tuleb arvestada eelpool mainitud asjaolude ja täiendavate tugistruktuuride rajamisega. Lisaks vastavad tööd objektiga sh toestamine, konserveerimine ja uuringud. Veel tuleb arvestada kindlasti ka sellega, et vastavalt ideele on lubatud varemes/varemel ka ronida ja liigelda.

Vareme eksponeerimisel tuleks edaspidi kindlasti silmas pidama prügikoristust, selle seisukorra kindlustamist ja nt valgustuse jne töökorda.

Varet ei ole küll hetkel võimalik teadaolevalt integreerida ühegi teise lähedalasuva vaatamisväärtusega, küll aga tulevikus, vastavalt realiseeritud ideele kanda teatmikesse,

veebi ja muudesse publikatsioonidesse kui vabaaja looduspark või memoriaal või mõne teise sellise tulevikus loodava objekti või välismaal juba olemasolevaga.

## KOKKUVÕTE

Bakalaureusetöös tutvustati 20. saj alguses ehitatud Peeter Suure Merekindluse Kakumäe rannakaitsepatarei nr 4 ajalugu, selgitades välja vaadeldud objektide hetkeolukorra ning pakkuda välja käsitletava objekti restaureerimiskontseptsiooni.

Ajaloolise ülevaade käsitleb üldist olukorda ning seda kuidas merekindluste süsteemi rajamine üldse alguse sai. Konkreetsemalt keskendutakse peapositsiooni ja Kakumäe rannakaitsepatarei rajamisele.

Objekti analüüsiva osas vaadeldakse keskkonda milles see asub, hinnates nende väärtusi ja eksponeerimisvajadust.

Olukord tänapäeval annab ülevaate neljast Kakumäel asuvast objektist, nende füüsilisest seisukorrast koos ümbritseva keskkonnaga, pakkudes samas välja ka vajalike tööde nimekirja.

Bakalaureusetöö viimane osa keskendub objekti restaureerimiskontseptsiooni leidmisele püüdes arvestada just käesoleva objekti eripäraga ning proovides samas leida ka kõige ökonoomsemat lahendust.

Restaureerimiskontseptsioonina pakutakse välja kolm võimalust, võrreldes nende erinevusi ning nii positiivseid kui ka negatiivseid külgi. Arvestades tänapäevaseid võimalusi, vaadeldes hetkeolukorda ning hinnates loogilisust ja ökonoomsust osutub kolmest väljapakutud võimalusest lootustandvamateks kaks.

## **SUMMARY**

The Conservation Conception of Peter the Great Naval Fortress Main Line's Costal Battery No 4

Costal Battery No 4 situates on the Kakumäe Peninsula and owns general historical and great constructional historical meaning. Already now Battery and its environment has a unconventional tourism potential.

The aim of the bachelor thesis is to examine overview of the history of Peter the Great Naval Fortress Main Line's Costal Battery No 4. Analyses architectural complex and it's environment. Bring on physical condition of the four objects and short list of essential works. Discusses also case of need to exhibit and conserve the objects. Also ratiocinate about infrastructure which is needed to base on.

Last part of the bachelor thesis acquaints three conservation conceptions. To research advantages and disadvantages. The three conceptions are: Object as a museum, object as a nature park and object as a memorial. Object as a nature park and object as a memorial are maybe two of most economical and getable results.

## KASUTATUD ALLIKAD

### Arhiiviallikad

Endise Peeter Suure Merekindluste Tallinna maarinde kindlustuste projekti seletuskiri. (s.a.). Eesti Riigiarhiiv, f 642, nim 1, s 330.

Komisjoni akt Tallinna rajoonis asuvate endiste Peeter Suure Merekindluste maa- ja mererinde kindlustuste ja nende juurde viivate teede seisukorra kohta. 1938. Eesti Riigiarhiiv, f 642, nim 1, s 332.

Maailmasõjaegsete Peeter Suure Merekindluste mererinde kindlustuste, positsioonide ja nende juurde viivate teede seisukorra kirjeldus. 1979. Eesti Riigiarhiiv, f 642, nim 1, s 334.

Maailmasõja-aegse Peeter Suure Merekindluste maapoolsete kindlustuste joonised. (s.a.). Eesti Riigiarhiiv, f 642, nim 1, s 336.

[WWW]

[http://www.mccoy.army.mil/vtriad\\_online/11242000/images/searchlight\\_400\\_x.jpg](http://www.mccoy.army.mil/vtriad_online/11242000/images/searchlight_400_x.jpg)



## KASUTATUD KIRJANDUS

Kirjalikud allikad

Gustavson, H. 1993. *Merekindlused Eestis*. Tallinn: Olion.

Raam, V. 1997. *Eesti arhitektuur. 3, Harjumaa. Järvamaa. Raplamaa. Lääne-Virumaa. Ida-Virumaa*. Tallinn: Valgus.

Pihel, L., Eensalu, M. 2002. *Peeter Suure Merekindluse mälestised*. Säilitatakse Kultuuriväärtuste ametis.