



KELDRIAUGU TALU UURIMINE,
ELUMAJA TEHNILISE SEISUKORRA HINNANG NING
ETTEPANEKUD RESTAUREERIMISTÖÖDEKS

Mari Poom

EESTI KUNSTIAKADEEMIA
Kunstikultuuri teaduskond
Muinsuskaitse ja konserveerimise osakond

Mari Poom

KELDRIAUGU TALU UURIMINE,
ELUMAJA TEHNILISE SEISUKORRA HINNANG NING
ETTEPANEKUD RESTAUREERIMISTÖÖDEKS

Jaagu, Patika küla, Tapa vald, Lääne-Viru maakond

2019/2020 õppeaasta
Arhitektuuri konserveerimise ja restaureerimise täiendkoolituskursuse lõputöö

Tallinn 2020

Sisukord

Sissejuhatus	3
1. Ajalooline ülevaade	4
1.1 Keldriaugu talukoht	4
1.2 Elumaja	6
2. Hoone ehitus ja seisukord	7
2.1 Hoone ehituse ja materjalikasutuse kirjeldus	7
2.2 Kommunikatsioonid ja küte	9
2.3 Hoone osade seisukord	9
3. Väärtused	13
4. Ettepanekud säilitamiseks ja edaspidisteks töödeks	13
Kokkuvõte	15
Kasutatud allikad	16
Lisad	17

Sissejuhatus

Autori uuritav objekt on Lääne-Virumaal Tapa vallas Patika külas asuv Jaagu talu (kuni 2003. aastani Keldriaugu). Maaüksuse katastrinumbr on 40001:003:0570, pindala on 1,8 hektarit. Kinnistu ega ükski sellel olev objekt ei ole kaitse all. Kinnistu paikneb kolme maakonna, Järva-, Lääne-Viru- ja Harjumaa kohtumiskohas, Nelijärve raudteepeatuse lähedal (ill 1).



Illustratsioon 1. Jaagu talu asukohaskeem

Kinnistul asuvad järgnevad ehitised: elumaja, kuur-saun ja lauda vare (ill 2). Hooned ostsid töö autori vanavanemad 1970. aastal. Et talu kohta rohkem teada saada, ajaloo kohta uurida ning teha plaane edaspidisteks töödeks, on autor valinud just selle endale südamelähedase objekti.

Käesoleva lõputöö eesmärgiks on uurida Keldriaugu talukoha ajalugu ning tausta, viia läbi mittesekkuvad uuringud elumaja juures, hinnata selle tehnilist seisundit ja teha ettepanekuid säilitamis- ja restaupeerimistöödeks.



Illustratsioon 2. Maaüksuse skeem

1. Ajalooline ülevaade

1.1 Keldriaugu talukoht

Jaagu talukoht asub ajalooliselt Järva maakonnas Ambla (*Ampel, Ampla*) kirikukihelkonnas. Jaagu ehk endine Keldriaugu kuulus Jäneda (*Jendel, Gendel, Jenneda*) mõisa valdustesse. Jäneda mõisal on olnud palju baltisakslastest omanikke, kellest viimane oli Benckendorffide suguvõsa.

Keldriaugu talukoht esineb esimest korda *Keldri augo* nimega 1845. aasta Jäneda piirkonna kaardil (ill 3). See on ka kõige täpsem autorile teadaolev säilinud kaart, mis kirjeldab hästi hoonete paigutust, maakasutust ja teede asukohta. Hilisemad selle piirkonna kaardid jäävad skemaatiliseks.



Illustratsioon 3. Special-Charte des privaten Gutes Jendel. Im Ampelschen Kirchspiel und Jerwenschen Kreise gelegen

1845. aasta kaardilt on näha, et Keldriaugu talu oli selle piirkonna üks suuremaid. Talu ümber polnud küla, kuna see asus niiskes siirdesoo piirkonnas, kus põldu harida oli keeruline. Seega suuremat kogukonda ei saanud tekkida. Peamiselt kasutati maad heina- ja karjamaana (märgitud *Keldriaugo allone heinama*). Lähedal asus ka soine kuuse- ja männimets, mille puud sobisid kütteks (*Keldri augo Rabba*). Taluõuele on markeeritud kaheksa erinevat hoonet, millest suurim on tõenäoliselt rehemaja.

Talust 1,5 km kaugusel asus Urbukse kõrts, kus pererahvas sai pead tuulutamas käia. Kirikus käimine oli pererahva jaoks suur ettevõtmine, Ambla kirik asub linnulennult 13 km, mööda teed umbes 17 km kaugusel. Enne raudtee ehitust käis peamine liiklus läänesuunas asuva Piibe maantee kaudu. Kui 1870. aastal raudtee valmis, sai talu juurde 6 km pikkuse ringiga Jäneda raudteeületuse kaudu.

Keldriaugu talus ja selle lähiümbruses on elanud pikalt Abjanite suguvõsa. 1920. aastal eraldati talukoht Jäneda mõisast ning toona 34-aastane Johannes Jüri poeg Abjan hakkas sealset maad (58 ha) ja hooneid Eesti Vabariigi Põllutöoministeeriumilt rentima.¹ Tol ajal asus maakohal elumaja, ait, kaks lauta, saun, viljaküün ja heinaküün. Esialgu maksis rentimine Abjanile 675 rukki kilogrammi hinna aastas, hiljem arvestati renti kroonides, mis oli 81,4 krooni aastas. Taolist rendilepingut pikendati kuni 1933. aastani.



Illustratsioon 4. Järvamaa Lehtse ja Ambla vald; skeemiline kaart IX-40

1925. aastal koostati taluõuel asuvate hoonete hindamisleht.² Seal määrati hoone kasutuskõlblikkust ja eluiga katuse seisukorra järgi ning anti sellele väärtus markades. Rehetoa ja -alusega elumaja katus oli hindamislehe järgi ehitatud 1887. aastal, see hinnati vananenud ja viletsaks, eluiga määrati veel 12 aastaks. Ka teiste hoonete katused olid ehitatud eelneva sajandi viimasel veerandil ning hinnati vananenuks.

Kirjelduslehel seisab, et maakohatarvitaja Abjan on kinnistule püstitanud 1921. aastal lauda ja 1924. aastal elumaja. Lauda vundament ehitati maakividest, kuid elumaja ja mõni aasta hiljem ehitatud ait juba betoonvundamendile. Ait rajati endise rehemaaja asukohale.

1932. aastal ostis Johannes Abjan hooned endale päriseks. Maa sai ta riigilt aasta hiljem (ill 4). Ostuks võttis Abjan Eesti Maapangalt 1490 krooni eest laenu, mida ta pidi 4,75% intressiga maksma 55 ½ aastat.³ 1933. aasta "Keldriaugu nr. A45" kirjelduslehel on ülalmainitud hooned veel alles, kuid hiljem neist märkmeid pole.

Piirkond hakkas populaarsust koguma esimese vabariigi lõpuaastatel, kui lähedalasuva Purgatsi järve kaldale ehitati Konstantin Pätsi annetusel suvitushoone. Peagi avati ka Nelijärve rongipeatus.

1964. aastal suri Keldriaugu peremees ning hoone jäi tema lesele Adele Abjanile. Nende abielust oli sündinud ka kaks tütar, kes selleks ajaks olid juba täiskasvanud ning lähedalasuvatesse linnadesse kolinud. 1970. aastal otsustas Adele Abjan müüa hooned töö autori vanavanematele, tema kaugetele sugulastele (Adele Abjan on autori vanaema Helle Poomi ema ema täditütar). Talu osteti tingimusel, et seal sees

¹ RA, ERA.63.11.608: Keldriaugu talu nr. 45, 1920-1933, lk 6. Vt lisa 1.

² RA, ERA.63.11.608: Keldriaugu talu nr. 45, 1920-1933, lk 23-24. Vt lisa 2.

³ RA, EAA.4187.1.28718: Jäneda mõisa järele olev maakohat Keldriaugu Nr. A 45 kinnistu nr.10469, 1933, lk 6. Vt lisa 3.

elanud Adele saab elada majas oma surmani. Nii ka läks, Adele Abjan suri 1982. aastal 81-aastasena.

Veel 70. aastate alguses seisid vana rehemaja ahju kivid aida kõrval hunnikus. Uus omanik ei osanud nendega muud teha, kui kanda väiksemad metsa alla ja suuremad kaevata samasse maa sisse. Teistest 1930. aastatel alles olnud taluhoonetest polnud märke säilinud.

Tõenäoliselt 1930. aastatel pärast maakoha päriseks ostmist rajatud viilkatusega ait ehitati 70ndatel ümber saunaks ja kuuriks. Hoone katusekate oli hävinud, seega eemaldati sarikad ning nende asemel paigaldati väikese kaldega katus, mis kaeti tõrvapapiga.

1978. aastal võttis riik piirkonnas ette maaparandustööd, ümbruskonna niiske metsa kuivendamiseks kaevati kuivenduskraavid.

1990. aastate alguses hakati kunagi Johannes Abjanile kuulunud maad pärijatele tagastama. Poomide suguvõsa otseselt pärija ei olnud, kuid kuna nad olid seal majaomanikud, anti neile 1,8 ha hoonete ümber maad. Maa-ameti katastrikaardilt on näha, et ülejäänud 56 hektarit jagati 11 pärija vahel.

1.2 Elumaja

Keldriaugu talukoha kirjelduslehe järgi on uus elumaja ehitatud 1924. aastal. Elumaja rajati varasema taluõue kõige kõrgemasse kohta. Peasissepääs jäi hoone põhjakülge, esindusfassaad verandaga ida poole. Põhiline liikumistee raudtee juurest jäi hoone lõunakülje poolt.

Kuni omanike vahetuseni ei olnud elumaja juures suuremaid töid tehtud.⁴ Esimese asjana oli tarvis mõned alumised palgid vahetada. 1971. aastal lisati hoonele puitplankudest juurdeehitus, maja sai endale juurde tuulekoja koos kuivkäimlaga. 1973. aastal kaeti katus eterniidiga.

Hoone oli jäänud ehitusest alates vooderdamata. 1975. aastal laoti elumaja olemasolevate palkseinte ümber silikaattelistest vooder ning krohviti see üle. Suur köök jagati vaheseina abil kaheks, leivaahi lammutati ja sisse toodi puuküttega pliit. Põrandalauad olid jäänud ehitusest viimistlemata ja olid seetõttu kulunud. Kõik lauad võeti üles, keerati teine külg ülespoole ning värviti. Siseseinte pinnad kaeti papiga siledaks ning tapeediti. Määrdundu lagedega tubades ehitati vineerist topeltlagi.

1994. aastal vahetati ja soojustati ühes majaosas põrandakate. Seinad kaeti nendes tubades kipsplaatidega ning tapeediti uuesti.

2000. aastate alguses muutsid vanavanemad talu nime Jaaguks. Selle nime otsustasid nad panna oma poja järgi. Viimane ei kiida seda ise heaks ning soovib Keldriaugu nimetraditsiooni jätkata.

Viimastel aastatel pole hoone juures suuri muutuseid toimunud. Jaagu talu ootab oma edasist saatust. Elumaja kasutatakse suvisel hooajal, talvel seisab tühjal. Töö autori vanavanemad on talukoha põhilisteks hooldajateks. Talvel elavad nad Tallinnas, suve veedavad nad talu juures aiamaal tegutsedes.



Illustratsioon 5. Foto 70ndatest aastatest, vooderdamata välissein on veel nähtaval, palgid on töödeldud putukatõrjega

⁴ A. Poomi suulised mälestused. Siin ja edaspidi hoone ehitusloo kohta.

2. Hoone ehitus ja seisukord



Illustratsioon 6. Hoone idafassaad märtsis 2020

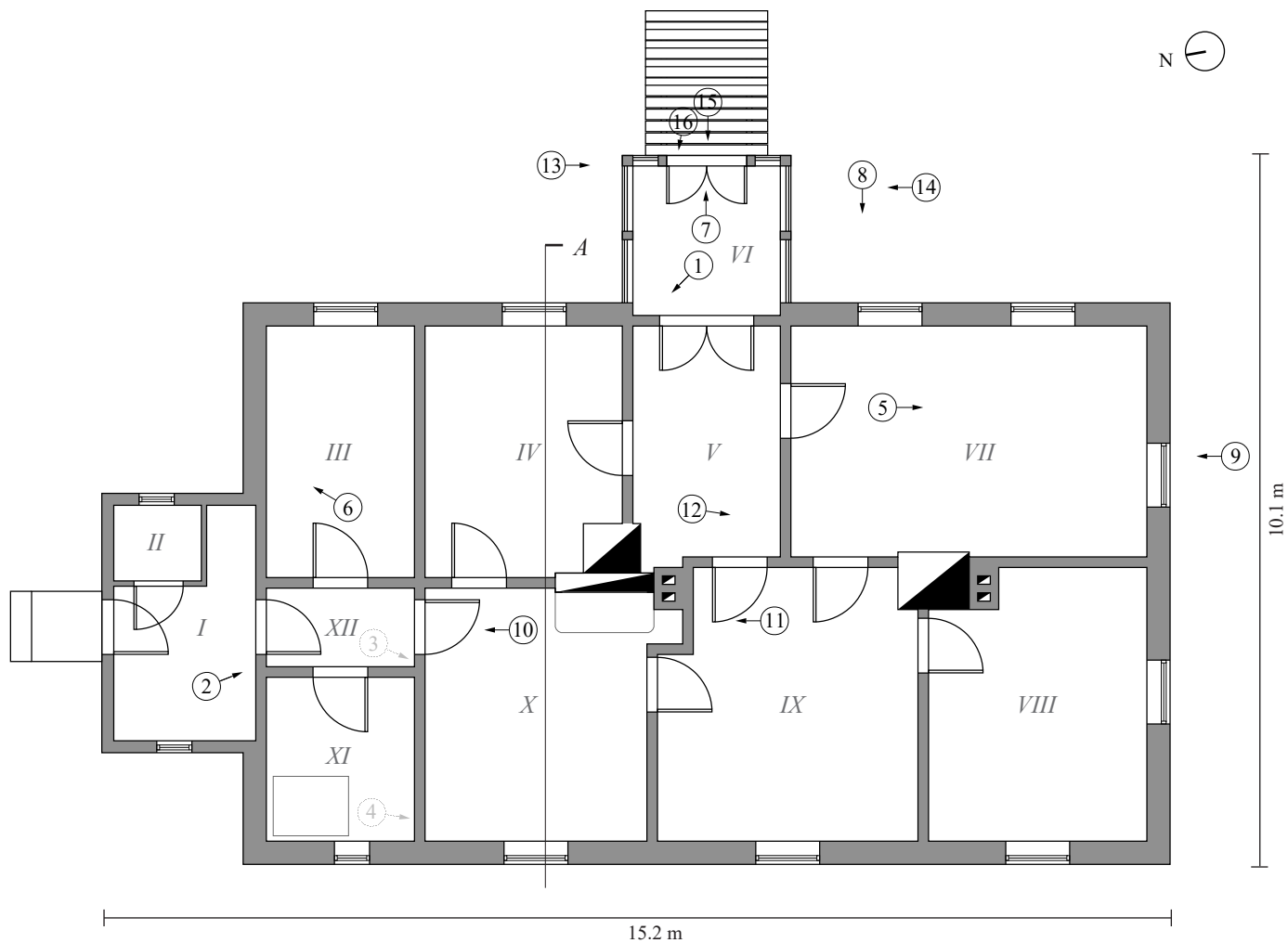
2.1 Hoone ehituse ja materjalikasutuse kirjeldus

Keldriaugu elumaja on ühekorruseline ja viilkatusega. Majas on köök, viis elu-/magamistuba, sahver, kaks koda, esik ja veranda (joonis 1). Hoone on rajatud kõrgele õhtutusavadega betoonsoklile. Välisseinte konstruktsiooniks on tahatud rõhtpalgid, ühendamiseks on kasutatud puhasnurka. Samuti on palkidest siseseinad. Välisseinad on vooderdatud silikaattellistega ja krohvitud. Palksein ja tellislaotis on seotud naeltega, vahel on 50 mm laiune õhkvahe. Pööning on välja ehitamata. Viiluväljad on kaetud rõhtlaudisega. Hoonel on algselt olnud laastukatus, mis on hiljem üle löödud eterniitplaatidega. Hoone all asub osaliselt kelder. Puittaladele toetuvad põrandalauad on mõnes ruumis värvitud, mõnes kaetud linoleumkattega. Siseseinte pinnad on kaetud papi või kipsplaadiga ja tapeeditud.

Hoone idaküljele on ehitatud kaheksa puitpostiga viilkatusega veranda, mille kolm külge on klaasitud. Veranda on vooderdatud järgmiselt: soklile toetuvale veelaulale on paigaldatud kõrge rõhtlaud, selle peale kuni aknaid eraldava liistuni vertikaallaudis. Postidesse tapitud horisontaalsele prussile toetuvad 1,5 m kõrgused aknad, mis on jaotatud neljaks või kaheteistkümneks väiksemaks ruuduks. Akende kohal jätkub kuni katuseni rõhtlaudis. Verandale viiva trepi konstruktsioon on terasest, kinnitatud sokli külge ja kaetud puidust värvitud laudadega.

Hoone põhjakülge on lisatud juurdeehitus tuulekoja ja kuivkäimlaga. Selle seinad on püstprussidest, vahel saepuru-tsemendisegu. Väljaspoolt on juurdeehitus viimistletud krohvikihiga.

Hoones on säilinud kolmese jaotusega originaalpuitaknad, profiiliga laelauad ja liistud. Samuti on säilinud nelja tahvliga laiad ukсед. Siseseinad, aknaraamid ja laelauad on valgeks värvitud. Veranda ukсед on kahepoolsed, sisemiste uste ülemised tahvlid on asendatud klaasiga. Välimiste uste pind on klaasitud sarnaselt veranda teiste külgedega.



- I* koda
- II* kuivkäimla
- III* magamistuba
- IV* magamistuba
- V* koda
- VI* veranda
- VII* elu- ja söögituba
- VIII* magamistuba
- IX* elutuba
- X* köök
- XI* sahvur, pääs keldrisse
- XII* esik, pääs pööningule

*Joonis 1. Hoone elukorruse plaan
M 1:100*



*Joonis 2. Lõige A
M 1:100*

2.2 Kommunikatsioonid ja küte

Hoonesse on ehitatud kaks puuküttega ahju ning üks soojamüüripliit, mis toetuvad pinnasele laotud kividele (joonis 2). Ahjud on plekk-kattega. Kaks tuba majast on külmad ruumid. Hoonesse on algselt projekteeritud elektriside. Veevärki ega kanalisatsiooni hoones pole, vesi tuuakse majja ämbriga 100 m kaugusel olevast pinnaseveekaevust. Varem asus kuivkäimla eluhoonest eraldi, 1971. aasta lisati see juurdeehitusena hoone põhjaküljele.

2.3 Hoone osade seisukord

Sokkel. Hoone sokkel on hästi säilinud. Visuaalsel vaatlusel on märgata mõnes kohas pragunemist, kuid seda saab hinnata ohutuks. Sokli põhjapoolsel küljel on sokli alumises osas vetikakahjustused.

Välisseinad. Hoone palkseinte seisukorda on raske hinnata, kuna valdavas osas on need mõlemalt poolt kaetud. Palgid, mis on nähtaval verandal, on heas seisukorras (ill 7). Tuulekojas näha olevad palgid on kulunud, kuid terved ja kandevõime on säilinud (ill 8). Välisseinte krohvipind on hästi säilinud.



*Illustratsioon 7. Palgid verandal;
foto asukohast 1*



*Illustratsioon 8. Palgid kunagises välisseina pinnas;
foto asukohast 2*

Katusekonstruktsioon. Katuse eterniitkate on 2018. aastal puhastatud ja värvitud, selle seisukorda saab hinnata heaks, lekkimist ei esine ja katusekonstruktsioon püsib kuivana. Viimane on ka hästi säilinud (ill 8 ja 9). Sarikad on terved ja kuivad, katusealune tuulutab töötab. Viiluvälja laudis⁵ on vananenud ja viltu vajunud (ill 10 tagaplaan).

Laekonstruktsioon. Nähtavad laetalad on esmasel vaatlusel heas seisukorras, kuid parema ülevaate saamiseks tuleks pööningult asjad välja viia ning ka liiv eemaldada.

⁵ Laua profiili lõige lisas 4.2.



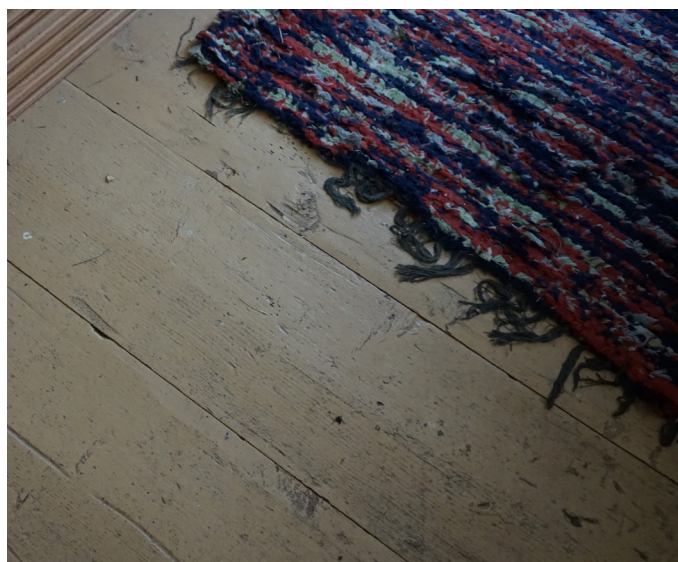
*Illustratsioon 9. Vaade pööningule;
foto asukohast 3*



*Illustratsioon 10. Sarika ja penni
ühendus; foto asukohast 4*



*Illustratsioon 11. Säilinud põrandalauad;
foto asukohast 5*



*Illustratsioon 12. Säilinud põrandlauad;
foto asukohast 6*

Põrandakate. Puittaladele toetuv alt tuulutatav põrand on eri ruumides erinevalt säilinud. Hästi säilinud põrandaga ruumides on põrandalauad eksponeeritud ja värvitud. Tubades III ja VI on näha algsed põrandalauad, nende seisukord on hea, tänu värvimisele pole suurt kulumist toimunud (ill 11 ja 12). Verandapõrandat on tõenäoliselt teistsuguse värviga töödeldud, selle pind on rohkem kulunud (ill 13). Laudade välisuste alused osad on kulunud. Ülejäänud ruumides on põrandalauadele paigaldatud linoleumkate.

Siseviimistlus. Tubade tapeeditud seinad on valdavalt heas seisukorras. Mõnes kohas on näha kulumise märke.



*Illustratsioon 13. Säilinud põrandlauad;
foto asukohast 7*

Aknad. Hoonel on säilinud ühekordsed originaalaknad (ill 14) ning topeltaknad talvel kasutamiseks. Aknaraamide seisukord on erinev, raamide metallidetailid on roostes. Lengid on rahuldavas seisukorras. Rohkem kannatada on saanud ida- ja lõunapoolsed aknad (ill 15). Klaasid ja sulused on terved.



Illustratsioon 14. Aken idafassaadil; foto asukohast 8



Illustratsioon 15. Hävinud aknaleng hoone lõunaküljel; foto asukohast 9

Uksed. Uksed on heas seisukorras. Säilinud on kõik originaaluksed (ill 16).

Laed. Originaallagi on hoones erinevas seisukorras. Tubades VII, VIII ja IX on profiiliga laudadest⁶ lagi eksponeeritud (ill 17). Teistes ruumides on aga lagi olnud kehvras seisukorras ning selle külge on ehitatud vineerist topeltlagi (ill 18). Korstna kõrval on laelauad saanud kahjustada (ill 17).



Illustratsioon 16. Köögiuks; foto asukohast 10



Illustratsioon 17. Kahjustunud laelauad korstna kõrval; foto asukohast 11



Illustratsioon 18. Vineerist topeltlagi; foto asukohast 12

⁶ Laua profiili lõige lisas 4.1.

Veranda. Veranda seisukord on rahuldav. Puitpostid, katusekonstruktsioon ja sisemised uksed on hästi säilinud (ill 20, 21, 22). Hävinenud on põrandalauad välimiste uste eest. Kehvas seisukorras on välimised uksed (ill 23). Need on vajunud ja ei käi enam tihedalt kokku, tahveldised on pehkinud. Verandale viiva trepi konstruktsioon on heas seisukorras, astmeteks paigaldatud laudad on kulunud. Laudise⁷ seisukord on katuse all hea (ill 20), kuid alumises osas rahuldav. Veranda põhjakülg on sammaldunud (ill 19).



Illustratsioon 19. Veranda põhjakülg; foto asukohast 13



Illustratsioon 20. Veranda lõunakülg; foto asukohast 14



Illustratsioon 21. Veranda sisevaade; foto asukohast 1



Illustratsioon 22. Vaade veranda viilu alla; foto asukohast 15



Illustratsioon 23. Veranda välisuksed; foto asukohast 16

⁷ Laua profiili lõige lisas 4.3.

3. Väärtused

Keldriaugu eluhoone on hästisäilinud näide 20. sajandi talutraditsionalistlikust ehitusest. Kui tol ajal ehitati elamuehituslaenuga põhiliselt pisikesi ühe-kahe korteriga väikeelamuid, siis Keldriaugu 8-toaline elamu oli oma aja kohta võrdlemisi suur. Oluliseks elemendiks on hoone juures mõisaarhitektuurist laenatud veranda, mis näitab lihtsa maainimese püüdlust võrdsema ühiskonna poole. Mart Kalm kirjutab oma raamatus "Eesti 20. sajandi arhitektuur" järgmiselt: "1920. aastate traditsionalismi laines püstitatud majad tuletavad meelde paljusid tagasihoidlikke vanemaid mõisamaju ja pastoraate, aga ka kõrtse ja postijaamu."⁸ Samuti annab hoonele väärikust juurde kõrge sokkel, mis aga moodsa aja kohaselt ei laotud enam kividest, vaid valati betoonist.

Kahjuks 1924. aastal valminud hoone ehituse kohta dokumentatsioonid puuduvad ning pole teada, kas on tegemist kutselise arhitekti projekteeritud majaga, tüüpprojekti järgi ehitatud või kolmandat moodi kerkinud hoonega. Võimalik, et sarnase hoone leiab 1921. aastal Tallinna Rahvaülikooli kirjastuses ilmunud taluhoonete projektide kataloogist.⁹ Tõenäoliselt oli hoone omanikul plaan välisseinad laudisega katta, kuid see töö jäi teadmata põhjusel tegemata.

Hoone juures on tehtud minimaalselt ümberehitusi. Maja algne ratsionaalne plaanilahendus on väga sarnasena säilinud. Juurde on ehitatud vaid üks vahesein ning muudetud kahe siseukse asukohta.

Hoonele on iseloomulik suurte akende kasutus ja kõrged (3 m) laed, mis toovad tubadesse avarust ja valgust. Väärtuslikeks detailideks on hoone juures hästisäilinud laudpõrandad ja profileeritud laelauad ning laiad tahveluksed.

Kindlasti on omaette väärtus sihvakas veranda ning selle väikeseruuduline klaasitud osa. Sarnaselt vormistatud verandamahtu saab kohata veel mitmetes 20. sajandi esimesel veerandil ehitatud talumajade juures. Näiteks Põhja-Eestis Natturi külas on kaks talu, Mardi ja Nigula,¹⁰ mille verandad on saanud sarnase ilme, kuid jäävad oma laiade proportsioonidega ja madala viilkatusega veidi tõntsakaks.

4. Ettepanekud säilitamiseks ja edaspidisteks töödeks

Eluhoone väärib säilitamist ja hooldust täies mahus. Edaspidiste tööde jooksul kasutada traditsioonilisi võtteid ja materjale. Hoone plaanilahendus säilitada täies mahus. Siseseinte ümberehitustest hoiduda.

Kaaluda säilinud põrandatelt linoleumi eemaldamist ning laudpõrandate seisukorra hindamist. Tõenäoliselt saab mõnes ruumis laudpõranda uuesti kasutusele võtta. Põrandalauad paremaks säilimiseks värvida.

Samuti kaaluda mõnes ruumis siseviimistluse eemaldamist ning palkseina eksponeerimist.

Säilitada hoone originaalaknad. Puhastada ja värvida raamid ning lengid (plommid või restaureerida hävinud osad). Viimistleda valge linaõlivärviga.

Säilitada tahveluksed. Kulunud osad viimistleda üle valge linaõlivärviga.

Säilitada ja restaureerida veranda. Hävinud põrandalauad plommida või välja vahetada. Vahetada uksepiidad. Restaureerida veranda välisüksed. Restaureerida laudis ning aknaraamid, selleks kasutada

⁸ M. Kalm, Eesti 20. sajandi arhitektuur. Tallinn: Prisma Print, 2001, lk 90.

⁹ vt märkus 1

¹⁰ H. Pärdi, Eesti talumaja lugu. Tallinn: Tänapäev, 2012, lk 119.

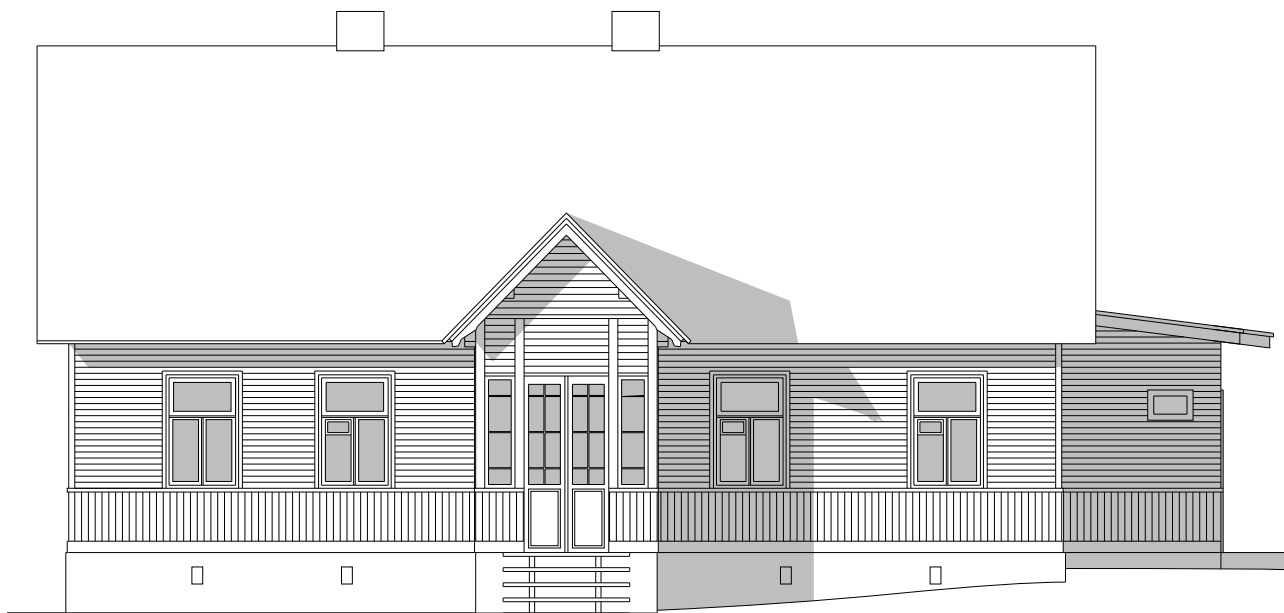
traditsioonilisi materjale.

Kaaluda hoone tellisvooderduse lammutamist. Selle töö käigus puhastada ka palkseinte välispind ja top-pida palgivahed takku täis. Võimalusel soojustada tööde käigus ka vundament ning paigaldada drenaaž. Hoone välisseinad soojustada 50 mm kivivillaga, paigaldada tuuletõkkeplaadid ning laudis. Aknad tõsta laudisega ühte tasapinda. Laudise paigaldamisel võib joonduda veranda vooderdusest (joonis 3). See tähendab, soklile paigutada lai rõhtlaud, seejärel kuni akende alumise jooneni kasutada püstlaudist, kitsama liistu järel paigaldada laudis horisontaalselt. Akende ümber kinnitada kitsad piirdelauad. Vahetada välja viiluvälja laudis.

Pöönigu soojustamiseks kanda välja sealolev liiv ning paigaldada puistevill.

Tellida ahjude ja korstende eskpertiis.

Pikemas perspektiivis kaaluda hoonesse veevärgi ja kanalisatsiooni projekteerimist. Märjad ruumid planeerida olemasolevasse juurdeehitusse, et mitte häirida palkhoone niiskustasakaalu.



*Joonis 3. Võimalik laudise paigaldamise kord
M 1:100*

6. Kokkuvõte

Käesoleva töö eesmärk oli uurida Keldriaugu talukoha ajalugu ning tausta, viia läbi mittesekkuvad uuringud elumaja juures, hinnata selle tehnilist seisundit ja teha ettepanekuid säilitamis- ja restaureerimistöödeks. Töö käigus sai autor põhjaliku ülevaate eluhoone materjalide ja konstruktsioonide seisukorrast ning pakkus lahendusi edasisteks töödeks. Uurimise jooksul tutvus autor erinevate arhiivimaterjalidega, uuris Keldriaugu koha ajalugu ning sai seeläbi perekonnale väärtuslikke teadmisi juurde.

Kuigi Keldriaugu talu elumaja ei ole omaaegsete hulgas ainulaadne, on see siiski hea näide 20. sajandi esimese veerandi traditsionalistlikust talumajast ning seetõttu väärib see säilitamist, korralikku hooldust ning kvaliteetset restaureerimist. Aja jooksul on hoone juures võimaluste piires vajalikku remonti tehtud, kuid soovi korral on võimalik taastada üpriski algupärane välimus. Materjalide, töömeetodite ja vahendite valikul arvestada hoone ajaloolise iseloomuga.

Lisaks eluhoonele on oluline ajaloolise Keldriaugu talukoha jätkuvus ning loetavus maastikus.

7. Kasutatud allikad

M. Kalm, Eesti 20. sajandi arhitektuur. Tallinn: Prisma Print, 2001.

H. Pärdi, Eesti talumaja lugu. Tallinn: Tänapäev, 2012.

A. Paulus, Lahemaa külaarhitektuurist, 2013, https://issuu.com/lahe21sajand/docs/lahemaa_ahitektuurist_2013/54 (vaadatud 19. IV 2020).

V. Praust, Jäneda mõis, 2015, <http://www.mois.ee/jarva/janeda.shtml> (vaadatud 10. IV 2020).

Rahvusarhiiv (edaspidi RA), EAA.4187.1.28718: Jäneda mõisa järele olev maakoht Keldriaugu Nr. A 45 kinnistu nr.10469, 1933.

RA, ERA.63.11.608: Keldriaugu talu nr. 45, 1920-1933.

A. Poom, autori vanaisa, suuline vestlus. Märkmed. 19. III 2020

H. Poom, autori vanaema, suuline vestlus. Märkmed. 19. III 2020

J. Poom, autori isa, suuline vestlus. Märkmed. 18. III 2020

Illustratsioonid

Illustratsioon 1. Allikas: Maa-amet. Fotoladu (kasutatud 29. III 2020).

Illustratsioon 2. Allikas: Maa-amet. Katastrikaart (kasutatud 29. III 2020).

Illustratsioon 3. Allikas: RA, EAA.3724.4.395: Special-Charte des privaten Gutes Jendel. Im Ampelschen Kirchspiel und Jerwenschen Kreise gelegen, 1845.

Illustratsioon 4. Allikas: RA, ERA.T-3.1.220: Ambla ja Lehtse vald. IX-40, 1935.

Illustratsioon 5. Foto 1970. aastatest. Erakogu.

Pilt esilehel, illustratsioonid 5...23, fotod lisas 5. Fotod märts ja aprill 2020. Erakogu.

Märkused

Märkus 1. Rohkem infot võib leida järgnevast teavikust: F. Peterson, Taluehitused: [projektid]. Tallinn: Rahvaülikool, 1921.

8. Lisad

Lisa 1. Keldriaugu rendileping 1921. aastast 1927. aastani Eesti Vabariigi Põllutööministeeriumi ja Johannes Abjani vahel. Allikas: Rahvusarhiiv, ERA.63.11.608: Keldriaugu talu nr. 45, 1920-1933, lk 6.

310.00

1926 a. Arve № 24 ¹¹⁰⁸

Registri № 1311

Arve №

Järva maakond.

Aubla wald.

№ 207

Rendileping № 3206/1926

§ 1. Põllutööministeerium annab Johannes Abjani'le

maakonnas, Aubla wallas asuwa, Jämeda mõisa

maast piiratud ja Planeerimise Peakomisjoni poolt end. Leubi talu 19 -- a.

kinnitatud tükeldamise kawale № №

all märgitud, 1840 r s

20 tükki 1136 r s. heinamaad, 15 tükki 1008 r s. karjamaad, 19 tükki 1740 r s. muud maad, kokku

56 tükki 1240 r s. maad ehk sellest enam ehk vähem looduses märgitud piirides, kuu

1. 6. aasta peale rendile 1. Maist 1921. a. kuni 30. aprillini 1927. a.

Märkused: 1. Sellest maast saab rentnik № №

suuruses ajutiselt talule juurde, mida Põllutööministeerium 2 aastase etteütlemise tingimisel tagasi võib võtta.

2. 1/8 osa

mõisa asunikud soovil võib Põllutööministeerium talude ümberplaneerimist ette võtta. Talu väärtuse muutmisel muudetakse vastavalt ka renti, kuna ümberplaneerimise kulud Põllutööministeeriumi ja asunikute vahel pooleks jaotakse.

§ 2. Ülemalnimetud maaga saab rentnik tarvitada põllumajanduslikeks kasutamiseks järgmised hooned, alamal etteoodud ajani:

Hoone nimetus ja kirjeldus.	Hinnatud väärtus Rukki kilogram	Rent Rukki klgr.	Rendi lõpu tähtaeg.	Märkused.
1) Elumaja 100	/			
2) Laut				
3) - - II				
4) Ait				
5) Saun				

§ 3. Rentnik maksab aastas maa eest 675 rukkikilogrammi hinna ja hoonete eest

rukkikilogrammi hinna, kokku 675 rukkikilogrammi hinna renti, iga poole aasta eest 1. mail ja 1. novembril ettemakstes.

Märkused: 1. Maksu tähtaja möödalaskmise korral tuleb maksta peale rendi 1/2% kuus rendi summast, kus juures esimesed 15 päeva arvesse võtmata jäävad, üle 15 päeva aga täie kuu eest arvatakse.

2. Maa ja hoonete eest, mille tarvitamise õigus §§ 1 ja 2 põhjal enne üleüldist rendiaega lõpeb, arvatakse igakord vastav osa renti maha.

§ 4. Vabariigi valitsuse poolt maareformi teostamiseks väljaantud määruste § 89 põhjal alandatakse selle lepingu § 3 tähendatud maa renti 1-sel aastal kuni

rukkikilogrammi, teisel aastal kuni

rukkikilogrammi ja 3 dal aastal kuni

§ 5. Rendi maksmine sünnib rahas. Selleks rehkendatakse rukkis määratud rent igal aastal raha peale rekvisitsiooni hindadega, ehk kui need puuduvad, 1. oktoobri keskmise turuhinnaga kohalikus maakonna linnas.

R. M. V. Vorm 206. 16

Riigimaa
Saadud 13. FEB 1933
II jaosk. Nr. 5/1108

Järva maa
 Järva vald
 Segivüdi metskond

Järveta asunduse maakoha „Keldriaugu nr. 45“
 end. reed. talu

Kirjeldusleht A 9/37

seatud kokku „7“ veebruaril 1933 a. maakoha põllueks-tarvitamiseks andmiseks omanduseks
 Johannes Jüri p. Ahjanile, kellele isiku-
 (ees-, isa- ja perekonnanimi)
 tunnistus antud välja Suulla vallandituse poolt „12“ jaanuaril 1927 a. nr. 1262 all.

1. Maakoht on mõõdetud välja Järveta mõisa maadest planeerimise korras 1932 a. ja sisaldab eksplikatsiooni andmetel:

a) aiamaad	ha tiiru	g) metsa	ha tiiru
b) põldu	14.76	d) kõlbmata maad	„
d) heinamaad	17.99	i) vett ja muud	1.18
e) karjamaad	23.92	Kokku	57.05
			ha tiiru

120,39 ha
110
12 x 31

2. Maakoht asub lähemast turust (Suulla) 14 (nimetus) tervet km ja lähemast raudteejaamast (Segivüdi) 4 (nimetus) tervet km kaugel, arvates maakoha õuest, mööda otsemat hobusega käidavat teed.

3. Maakoht asub väljaspool linnade ja alevite administratiiv- ning raudteejaamade ja alevikkude ehituspiirkondi.

4. Maakoha tarvitamine iseseisva väikemaapidamise iseloomu

5. Maakohta tarvitab Johannes Ahjan ja on selle saanud Järva maavalitsuse otsuse „6“ septembril 1932 a. alusel (Järveta maavalitsuse protokoll-vahek. „12“ septembril 1932 a. nr. 2486) maasaajana ja arvates õigusjärglasena „1“ maist 1932 a.

Õiguste edasiandja on selle maakoha saanud otsuse „“ 19 a. alusel (maavalitsuse protokoll-vahek. „“ 19 a. nr.) maasaajana ja arvates õigusjärglasena „“ 19 a.

Rendid tulevad ostuhinna ja selle eest
 % arvele kanda 1 mai 1933 a.
 Revideeritud õige 14. 11. 1933
 Kull

6. Maakohatarvitaja praegune vahakord riigiga põhineb rendilepingul, mille kestvus 1. maist 1932 a. kuni 30. apr. 1933 a.

7. Maakohatarvitajal ei ole tarvitada teisi maakohti riigi maatagavarast

8. Maakoha tarvitamiseks andmisel oli korras **salakraavidega** kuivatatud: põllu-
 maad ha, heinamaad ha, karjamaad ha, mis teeb välja
 /20 osa maakoha üldsuurusest.

9. Maakoha **päraldised** on kõik müüdnud kohatarvitajale järgmiselt:

Päraldiste nimetus (Mets, viljapuud, hooned ja muud ehitused)	H I N D		Ostu-müügi- lepingu kinnita- mise aeg	Müügi korral on tehtud järgmisi mahaarvamisi (alus ja summa)
	Hindam. lehe järgi	O/m. lepingu järgi		
	Kr./mk.	Kr./mk.		
Mets	543.00	471.60		47.6 tni. al. 50.00 ke. 1.40
✓ Elumaja	257.17	158.03		kokku kokku
✓ Laut	8.30	5.23		
✓ Hob	38.27	19.61	8.11.30	
✓ 1/4 aküüri	61.65	38.84		
✓ 1/4 aküüri	18.09	11.39		
	385.85	231.10		
K O K K U		251.57		13.11.24 a. ette 13.11.24 a. mets alal kuivatatud hooned 60.00 huumusega JK

Maakohal olevatest **kasutuskõlbmatuks** hinnatud **ehitustest** on müümata:

10. Maakohatarvitaja on maakohale püstitanud järgmised **hooned**:

Hoone nimetus	Materjal	Pikkus m	Laius m	Ehitamisaasta
Elumaja	Päraldised	12.8	8.5	1924
Laut	all-kivi, palkpalk	16.0	7.5	1921
Muud hooned:				

11. Maakoha ostu-müüglepingusse on tarvilik võtta **eritingimustena**:

Ei ole.

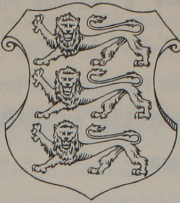
120.39 =
 1324.24
 1321.93
 1456.72
 86.79
 30

120.39
 20.39

Lisa 3. Keldriaugu talu ostu-müügileping Eesti Vabariigi Põllutööministeeriumi ja Johannes Abjani vahel. Allikas: RA, EAA.4187.1.28718: Jäneda mõisa järele olev maakohat Keldriaugu Nr. A 45 kinnistu nr.10469, 1933, lk 6.

No 1491/1933

ARAKIRI



Ostu-müügileping.

E. V. Põllutööministeerium kui müüja ja Johannes Jüri poeg A b j a n - - -
 - - - - - kui ostja on leppinud kokku järgmises:

§ 1. Riigimaade põliseks tarvitamiseks ja omanduseks andmise seaduse alusel müüb Põllutööministeerium Johannes A b j a n' ile - - - - - omanduseks, Ambla - - - - - vallas, riiklikust maatagavarast riigimaade planeerimisel endis est Jäneda - - - - - mõis est - - - - - kinnistu nr. 192, - - - - - , eraldatud maakoha Keldriaugu - - - - - nr. A 45, hinnaga Üks tuhat nelisada üheksakümmend - - - - - krooni - - - - - senti (1490 kr. - - - - - s.).

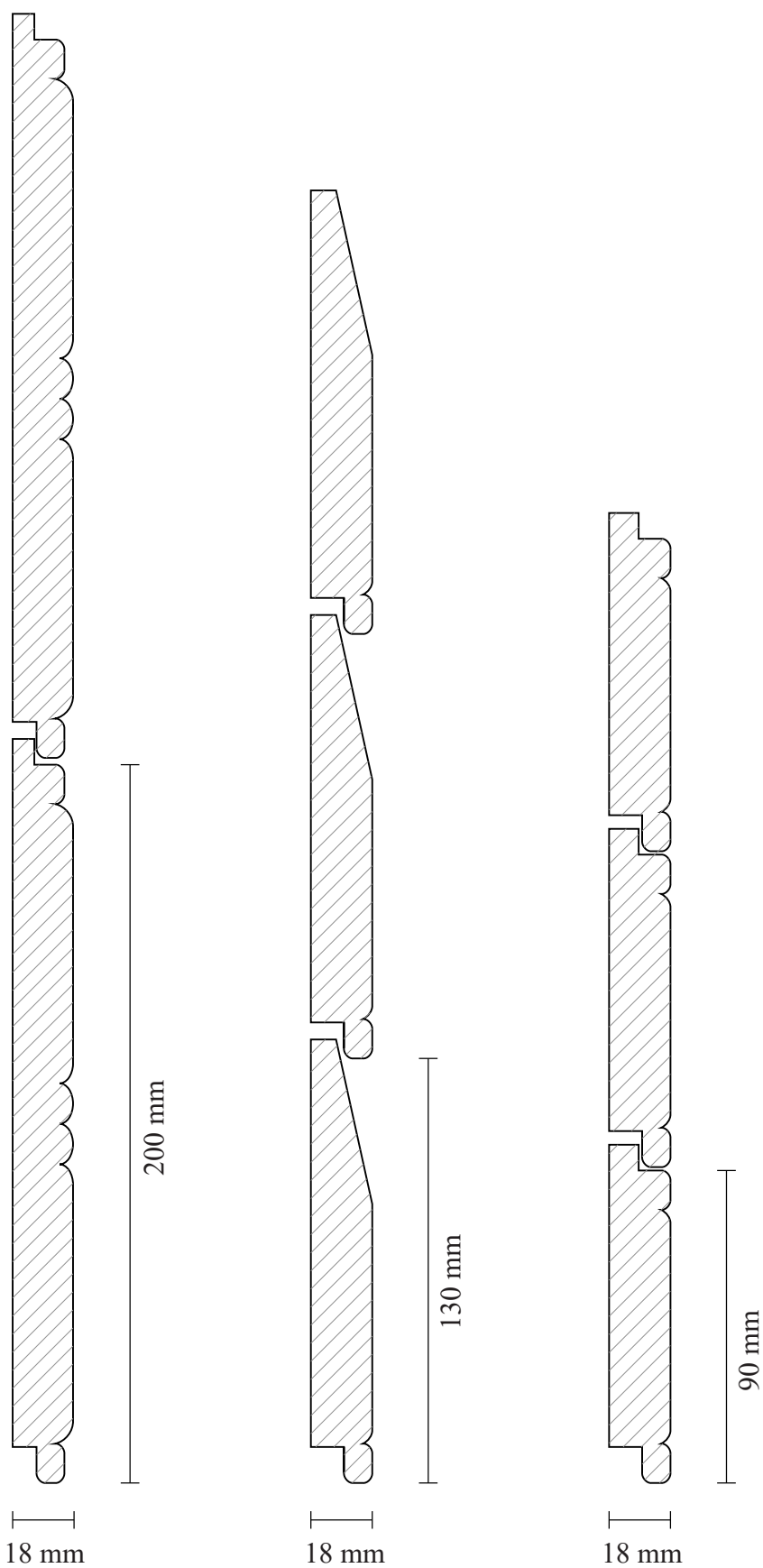
§ 2. Maakohat Keldriaugu - - - - - nr. A 45 sisaldab kokku umbes viiskümmendseitset tervet ja 85 sajandikku (57,85) hektaari, looduses tähistatud piirides.

§ 3. Esimeseks (1.) - - - - - 19 - - - - - a. on ostja tasunud maakoha - - - - - nr. - - - - - " ostuhinnast - - - - - krooni - - - - - senti (- - - - - kr. - - - - - s.).

Ostuhinnast võlgjäänud summa Üks tuhat nelisada üheksakümmend - - - - - (1490) krooni kohustub ostja tasuma viiekümneviie ja poole - - - - - (55 1/2) aasta jooksul, arvates esimesest (1.) maist - - - - - 19 33. - - - - - viiskümmend sajandikku - - - - - malt iga aasta neli protsenti (4%) intressideks, - - - - - protsenti (0,50%) võlakustutuseks ja kakskümmend viis sajandikku protsenti (0,25%) administratsioonikuludeks, kokku neli tervet ja seitsekümmendviis sajandikku - - - - - protsenti (4,75%), s. o. seitsekümmend - - - - - krooni 78 senti (70 kr. 78 s.) aastas, võrdsetes osades pooleaasta viisi ette, igal esimesel juunil ja esimesel detsembril.

§ 4. Ostja võlgneb esimeseks (1.) maiks - - - - - 19 33. a. ostetud maakoha sisse-seadmiseks saadud riiklikkude laenudena ja sama maakoha päraldiste ostuvõlgade tasumata osadena ning nende laenude ja ostuvõlgade tähtajaliste maksude võlgadena, vastavate algdokumentide põhjal, liidetult kuussada kuuskümmendühe - - - - - krooni 71 senti (661 kr. 71 s.), millest ostja kohustub tasuma ühe - - - - - krooni 71 senti (1 kr. 71 s.) käesolevas lepingus ette nähtud esimesel makсутähtpäeval, kuna kuussada kuuskümmend - - - - - (660) krooni

Lisa 4. Hoones kasutatud laudade profiilid. M 1:2



Lisa 4.1. Laelauad

Lisa 4.2. Viiluvälja vooder

Lisa 4.3. Veranda vooder

Lisa 5. Fotod



Köök



Vaade köögist elutuppa



Vaade magamistuppa (tuba VIII)



Magamistuba (tuba IV)



Veranda



Elu ja söögituba (tuba VII)



Vaade lõunast



Vaade loodest



Vaade läänest



Vaade hoonele krundi lõunaosas asuvast orust



Vanad puud majast kagusuunas



Lauda varemed ja saun