

EESTI KUNSTIAKADEEMIA
Kunstikultuuri teaduskond
Muinsuskaitse ja konserveerimise osakond

Gerda Ruuser

ÜHE MAJA LUGU

Lootsi 16, Kuressaare, Saaremaa vald, Saare maakond



2019/2020 õppeaasta
Arhitektuuri konserveerimise ja restaureerimise täiendkoolituskursuse lõputöö

Tallinn 2020

SISUKORD

Sissejuhatus.....	3
1. Ajalooline ülevaade.....	5
2. Ehituslugu, detailide ja tarindite ülevaade.....	11
2.1. Ehituslugu.....	11
2.2. Vundament.....	13
2.3. Seinad.....	13
2.4. Laed, põrandad ja trepp.....	15
2.5. Katus, aknad ja ukсед.....	15
2.6. Küttesüsteem, pööning ja kaev.....	17
3. Väärtused ja säilitamise ettepanekud.....	20
3.1. Väärtuste analüüs.....	20
3.2. Väärtuslikud detailid ja tarindid ning nende säilitamise ettepanekud.....	20
Kokkuvõte.....	22
Kasutatud kirjandus ja teised allikmaterjalid.....	23

SISSEJUHATUS

Käesolev Eesti Kunstiakadeemia arhitektuuri konserveerimise ja restaureerimise täiendkoolituse lõputöö keskendub ühele objektile Kuressaares, elamule aadressil Lootsi 16. Hoone enda puhul ei ole tegemist mälestisega, küll aga paikneb see Kuressaare vanalinna muinsuskaitsealal. Kinnistu pindala on 704 m², see on kinnistusraamatus registreeritud numbri alla 188634 ja koosneb ühest katastriüksusest numbriga 34901:010:0202. Kinnistul paiknevad lisaks elamule veel mitmed kõrvalhooned nagu garaaž, kelder, saun, töökoda ja kasvuhoone, kuid neid selles töös täpsemalt ei käsitleta.



1. Elamu Kuressaares, aadressil Lootsi 16. Foto: Peeter Jalakas.

Objekt sai valitud väga lihtsal põhjusel. Nimelt on tegemist minu vanavanemate koduga, kus minu vanaisa 1942. aastal sündis ja kuhu nad koos vanaemaga 2011. aastal jälle alaliselt tagasi kolisid. Saaremaa on küll Eesti mõistes Tallinnast päris kaugel, kuid Torist (nii kutsume perega oma kodu ja koduaeda, aga sama nime kannab rahvasuus ka seesama piirkond, kus hoone asub) on sellele vaatamata saanud meie väike paradiis, kuhu igapäeva eest põgeneda armastame. Vanaisa on alati hästi jutustada osanud, näiteks ei lähe mul kunagi meelest lugu sakslaste taandumisest ja Nõukogude Liidu armee pealetungist Teise maailmasõja aegu, kui perega võeti ette raske teekond Sõrve poolsaarele, et sealtkaudu meritsi Rootsi põgeneda. Ei ole ime, et minu huvi Tori ja selle ajaloo vastu on ajaga ainult kasvanud.

Tööl on kolm peamist eesmärki. Esiteks anda ülevaade hoone ja seda ümbritseva piirkonna ajaloo, teiseks kirjeldada selle ehituslugu, anda ülevaade detailidest ja tarinditest ning kolmandaks tuua eeloleva põhjal välja olemasolevad väärtused ning esitada ettepanekud selleks, mida tulevastel sekkumistel silmas pidada. Lõputöö valmimise ajal ei olnud mul riigis väljakuulutatud eriolukorra tõttu võimalik kohapeale sõita, et teostada viimane põhjalikum vaatlus ja dokumenteerida see fotode näol. Võlgnen tänu oma vanaisale, kes mind selles osas väga palju aitas.



2. Asukohaplaan. Allikas: Google Maps.



3. Krundiplaan. Allikas: Maa-amet.

1. AJALOOLINE ÜLEVAADE

Piirkonna ajaloost on teada nii palju, et tegemist on 18. sajandi lõpus asustatud alaga, kus elasid peamiselt ühel või teisel viisil merendusega elatist teenivad ametimehed ja nende perekonnad. Sellele vihjavad ümberkaudsete tänavate nimed. Lisaks Lootsi tänavale leiab piirkonnast veel Mere, Suur-Sadama, Ranna, Abaja ja Kaluri tänavad. Tänapäevaks kannab piirkond uhkusega ühe vanima Kuressaare linnaosa tiitlit. Nimi „Tori” omistati tollasele kalurikülale juba selle rajamisel, kohaliku elanikkonna suus kannab piirkond aga nime tänaseni. Ajaloohuviline Jaak Rand kirjutab oma 1. juunil 2017. aastal ajalehes Meie Maa ilmunud artiklis pealkirjaga „Kelle järgi on nime saanud linnaäärne Lootsi tänav?” sellest, kuidas 1780. aastate keskpaigas nimetati lähedalasuvale Nolgimõisa nimelisele mõisale kuuluvat kõrtsi Tori kõrtsiks, mõisa põlluvahti Tori Jaaniks ja praegust Põduste jõge Tori jõeks.¹ Tänapäevaks on säilinud nii endine Tori kõrtsi hoone aadressil Suur-Sadama 57, aastani 1940 tegutsenud maakonnahaigla aadressil Lootsi 21, aga ka 19. sajandi esimese poole elamu aadressil Lootsi 14, täpselt Lootsi 16 kõrvalkrundil. Tegemist on muide mälestisega, mis on kaitse all näitena 19. sajandi laevnikuelamust. Hoones on säilinud mantelkorsten, kuueruudulised luukidega aknad, paekivist korstnapiip ja erakordselt lai sepanaeltega laudis välisseinal. Kahjuks on hoone käesoleva teksti valmimise ajal väga halvas seisus.

Tänapäevased Lootsi 16 ja Lootsi 18 on ilmselt 18. sajandi keskel olnud üks hoonestatud krunt. See on vaadeldav 1786. aasta linnaplaanil. 1790. aastate alguses viis kroonu läbi Tori poolsaarel asuvate kroonumaade kruntimistööd. Selle tulemusena koostatud plaanil aastast 1794 on nähtavad tänapäevastele kinnistutele suhteliselt sarnaste piiridega krundid ja ka Lootsi ja Mere tänavad. Plaanil on endiselt näha maja, mis jääb kruntide piirialale. 1798. aasta linnaplaanil on hilisema Lootsi 16 krundil uus hoone. Hiljemalt 1828. aastaks on mõlemad (Lootsi 16 ja 18) hoonestatud. Endiselt on alles ka varasemast perioodist pärit elamu.²

¹ J. Rand, Kelle järgi on nime saanud linnaäärne Lootsi tänav? – Meie Maa 1. VI 2017.

² J. Rand, Lootsi 16 (kin.nr.355). Kiri Peeter Jalakale, 8.09.2016.



4. 1786. aasta kaart. Allikas: Jaak Rand.



5. 1794. aasta kaart. Allikas: Jaak Rand.



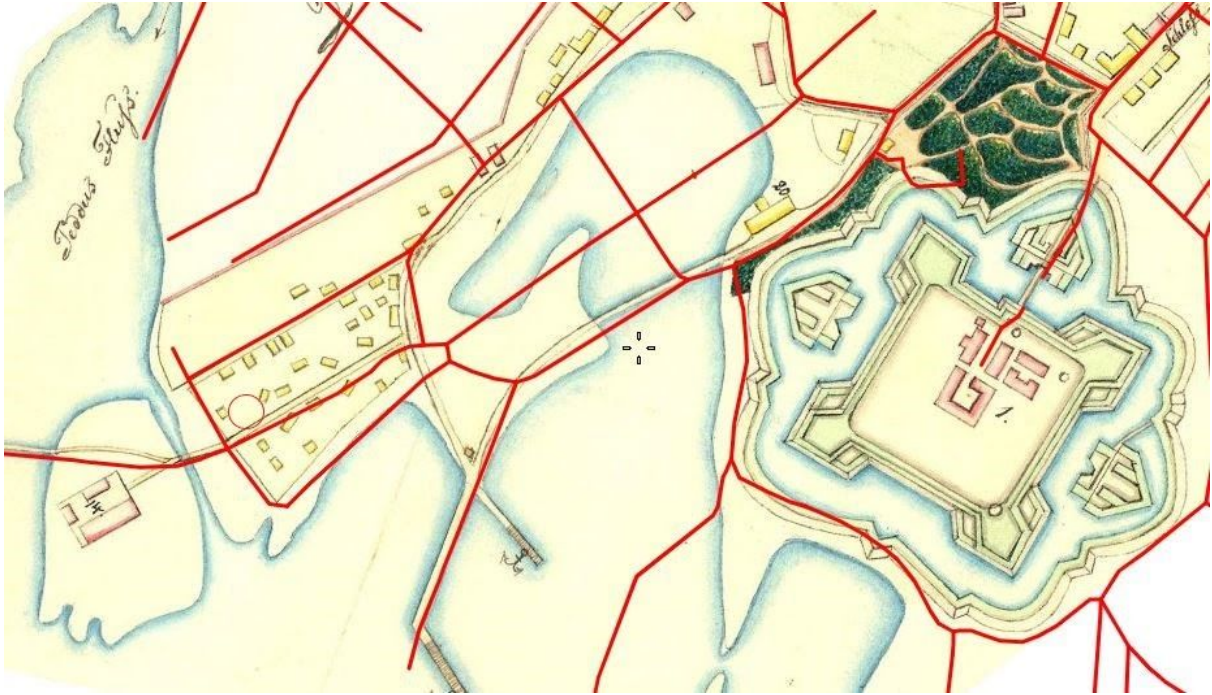
6. 1798. aasta kaart. Allikas: Jaak Rand.



7. 1898. aasta kaart. Allikas: Jaak Rand.

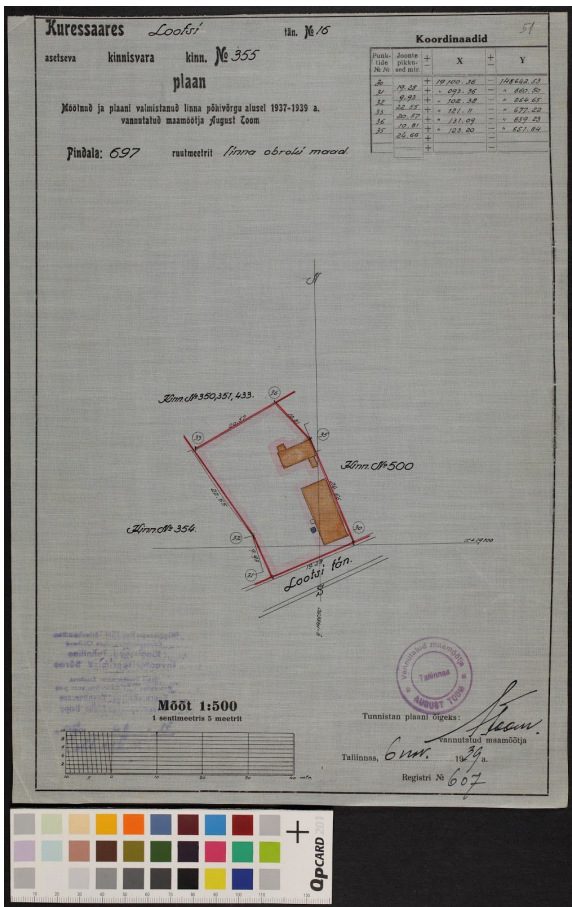
Pole võimalik täie kindlusega öelda, millal praeguse Lootsi 16 hoone esialgne variant valmis. Vanad Kuressaare vanalinna kujutavad kaardid aastatest 1862 ja 1878 annavad alust oletada, et see juhtus just nende kahe kaardi väljaandmise vahel. Seda nimelt põhjusel, et 1862. aasta kaardil on Lootsi 16 praeguse maja koht krundil veel tühi, 1878. aasta omal aga seisab seal juba maja. Kinnistu plaanid aastast 1939 näitavad, et kinnistul asus peale elamu veel üks hoone. Vestluse käigus vanaisaga selgus, et tegemist oli lehmalauda ja kuuriga. Tänapäeval sellest enam ühtegi maapealset jälge säilinud pole. Leidsin ühe vana foto, mis on pildistatud

Teise maailmasõja lõpus Lootsi tänava algusest. Sellel on ilmselt kujutatud varemtes Lootsi 18 krunti. Taamal aga paistab katus, mis on väga meie maja katuse moodi ja selle kõrval on näha ka killukest lehmalauda ja kuuri katusest.



8. 1862. aasta Kuressaare vanalinna kaart. Allikas: vanalinnad.moou.com.

9. 1878. aasta Kuressaare vanalinna kaart. Allikas: vanalinnad.moou.com.



10. 1939. aasta krundiplaan. Allikas: Rahvusarhiivi kaartide infosüsteem.



11. Foto Teise maailmasõja lõpust Lootsi tänava algusest. Taamal Lootsi 16 hoonestuse katused. Allikas: Fotis.

Lootsi 16 krundi omanikke on põhjalikumalt uurinud Jaak Rand. Näiteks leidis ta, et 1786. aasta paiku on nimetatud kroonule kuuluva krundi kasutajana „kroonukalur“ Nomme Lorenzhe. Hiljemalt 1830. aastate alguses oli krundi valdajaks meremees Jakob Berg. Pärast Jakob Bergi ja tema lese surma läks Lootsi 16 krunt tisleri ametit pidava Karl Brücki omandusse. 1895. aastal müüs viimase lesk Amalie Brück krundi Emma Brahmannile.³ Brahmannide valduses oli krunt 1937. aastani, kui minu vanavanaisa ostis selle Evald Brahmannilt. Seda tõendab sama aasta 5. veebruaril allkirjastatud ostu-müügileping. 2006. aastal käis Lootsi 16 majas ootamatu külaline, Fred Mertzlini nimeline eakas meesterahvas Austraaliast. Ta rääkis, et on selles majas lapsepõlves elanud. Kuna minu vanavanemad sellel hetkel ise majas ei elanud, ei õnnestunud neil temaga rääkida, kuid härra jättis meile väikese fotoalbumi, milles olevatelt fotodelt on tõepoolest näha Mertzlinite perekonda Lootsi 16 maja ümber aias ja kohe kõrval asuva Tori jõe ääres suvitamas. Mertzlinid elasid aadressil Lootsi 16 1920. aastate alguses.



12. Fred Mertzlini vanemad Lootsi 16 fassaadipoolse sissepääsu juures. Allikas: Fred Merzlin.

³ J. Rand, Lootsi 16 (kin.nr.355). Kiri Peeter Jalakale, 8.09.2016.

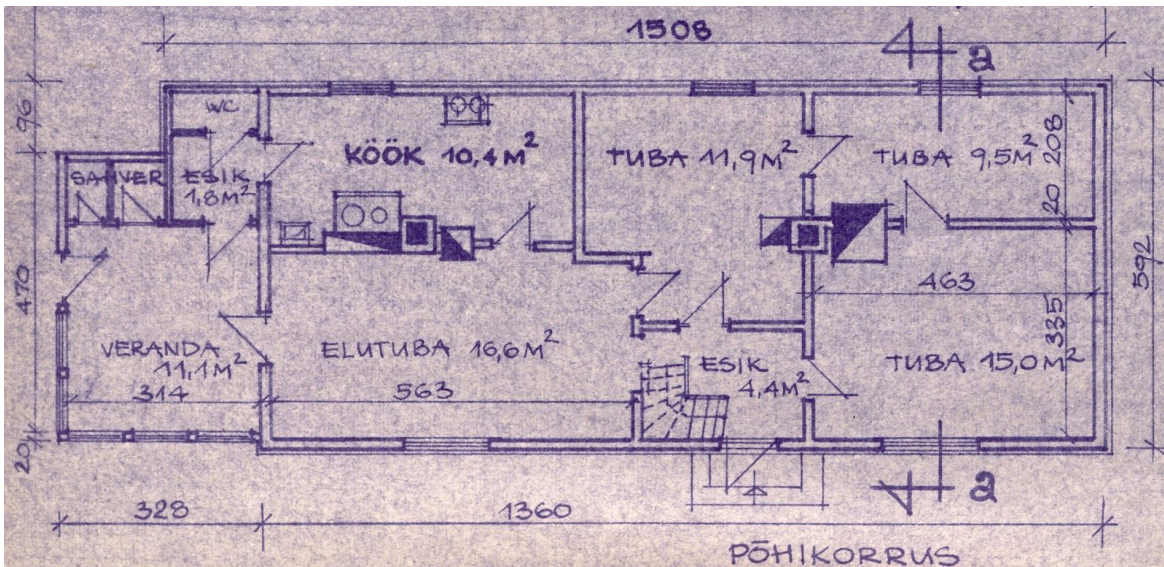
2. EHITUSLUGU, DETAILIDE JA TARINDITE ÜLEVAADE

2.1. Ehituslugu

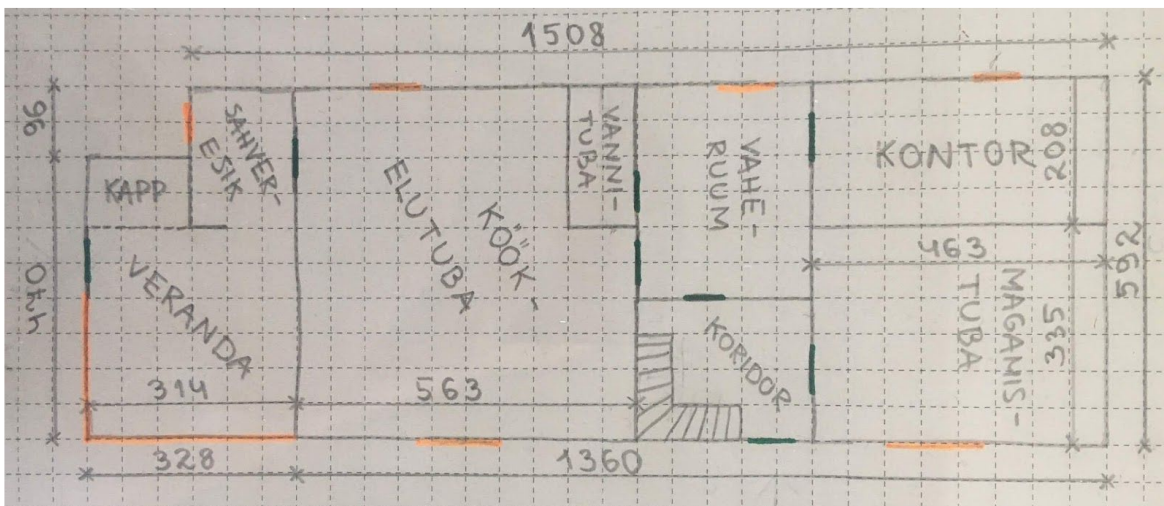
Nagu eelmises peatükis juba mainitud sai, siis ei ole täpselt teada, millal Lootsi 16 praegune hoone ehitati. Selge on see, et see leidis aset millalgi 19. sajandi teises pooles, aastate 1862 ja 1878 vahel, nii tõendavad vanad Kuressaare linna kaardid. Algne hoone oli lühem kui praegune. Lisaks verandale puudus ka selle praegune aiapoolne ots. See tähendab, et hoone tänavapoolse osa puhul on tegemist vanema majaosaga. Kõik hilisemad juurdeehitised püstitati hoone aiapoolsesse otsa. Tunnistust hoone pikendamisest põhja poole annab praeguse vannitoa ja köögi vahelt jooksev seinakõõb. Palja silmaga seda hetkel näha ei ole, kuid 2019. aasta varasügisel Lootsi 14 poolse välisseina soojustustööde käigus paljastus esialgne välissein, millel õõblust hästi näha oli. Esimesed mulle teadaolevad suuremad tööd toimusid 1938–1939, vahetult pärast seda, kui vanavanaisa 1937. aastal Lootsi 16 krundi koos selleleoleva hoonestusega ära ostis. Tema teostaski muude tööde hulgas eelmainitud hoone pikendamise. Ühtlasi paigaldas ta majale uue, „inglise plekist” katuse, mis püsib tänaseni. Kui sakslased 1944. aastal taandusid ja Nõukogude armee peale tungis, purustati tollane Tori jõe massiivne kivisild, millest suure plahvatuse tagajärjel väljalennanud kivilahmakatest üks jättis jälje meie katuse läänepoolsesse ossa. See mõlk on seal näha tänaseni.

Ma ei tea täpselt millal, kuid ühel hetkel otsustati 1939. aasta kinnistuplaanile märgitud lehmalauda ja kuurihoone lammutada. Selle vundamendi moodustanud paekive on hiljem aiatööde käigus maapinna seest välja tulnud. Pärast seda loomi enam majapidamises ei peetud, kuur aga liigutati krundi teise otsa. 1956. aastal ehitati krundile kaks täiesti uut hoonet, saun ja betoonist kelder. Mõlemad on alles ja kasutuses tänaseni. Praegune garaaž oli varem kasutuses puudekuurina. Samuti on krundil aegade jooksul olnud erinevaid lehtlaid.

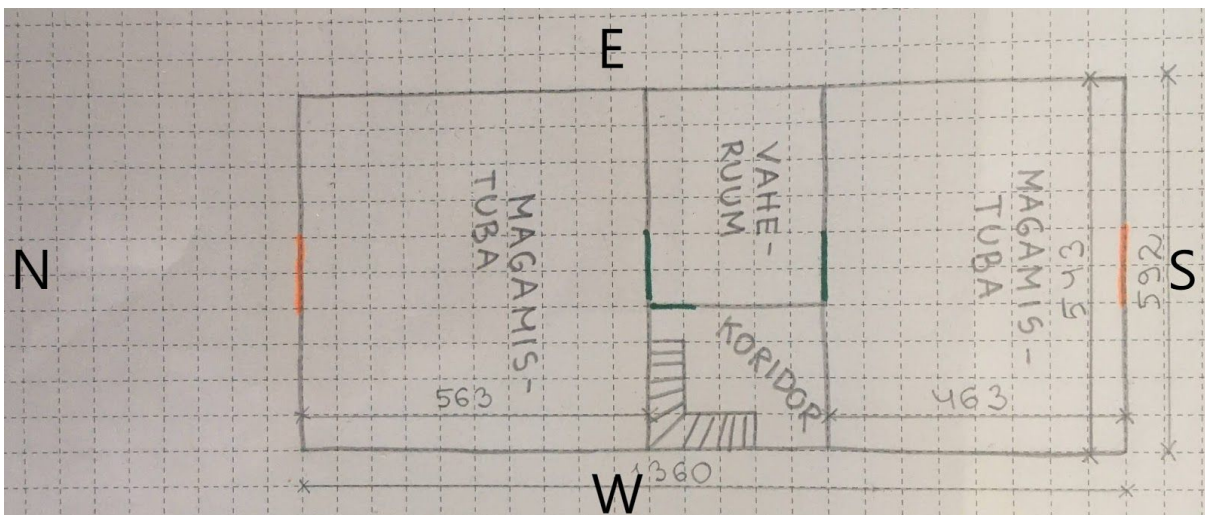
Viimane suurem juurdeehitis, veranda, rajati 1960. aastatel. See asub hoone aiapoolses otsas. Pärast seda ei toimunud ei hoone ega krundiga seoses suuremaid töid peale regulaarsete korrastus- ja remonditööde kuni 2010. aastani, kui minu vanavanemad otsustasid majja alaliselt elama asuda. Esialgne plaan oli muuta krunt suvilaks ja nii said esimesed tööd ka sellest kontseptsioonist lähtuvalt ette võetud. Vanaisa on hiljem nentunud, et kui ta oleks kohe teadnud, et asuvad majja aastaringselt elama, oleks ta kogu protsessile teisiti lähenenud. Esimesena veeti majja sisse vesi, et oleks tualeti ja duši kasutamise võimalus. Enne asus seal vaid kuivkäimla. Edasi muudeti esimese korruse ruumide jaotust, mõned toad eraldati teineteisest, mõned ehitati kokku. Viimaseks etapiks sellest ümberehitusest oli teisel korrusel asuva aiapoolse toa muutmine elamiskõlbulikuks. Järgmine suurem ettevõtmine toimus üsna hiljaaegu. Vahetatud ja soojustatud sai tänavapoolse otsaseina välisfassaad. Lootsi 14 poolse välisseina korrastus- ja soojustustööd toimusid aga alles möödunud sügisel. Lisaks suurematele töödele võetakse regulaarselt ette pisemaid töid nagu katuse hooldamine ja maja värvimine.



13. Esimese korruse nõukaaegne inventeerimisplaan. Allikas: Peeter Jalakas.



14. Esimene korrus 2020. aastal. Joonis: Gerda Ruuser.



15. Teine korrus 2020. aastal ilmakaarte suunas. Joonis: Gerda Ruuser.

2.2. Vundament

Seda, kui sügava vundamendiga tegemist on, pole kahjuks teada. Küll aga on teada, et see on lapitud paekividest ja sellel puudub soojustus. Soojustuse puudumine tähendab, et põrand ehitati mulla peale, mis omakorda muudab maja üpriski jahedaks. Vundament on hästi näha hoone põhja- ja läänekülgedel. Idaküljel on see vähem paljastatud ja üldse pole seda näha lõunapoolses tänavaga ristuvast otsas. Seda nimelt põhjusel, et tänavat on vahepeal tõstetud. Varem oli Lootsi tänav madalam ja üle Tori jõe jooksis puusild. Mingil hetkel aga otsustati silda kõrgemaks ehitada, et paadid mahuksid selle alt läbi sõitma, mistõttu tõsteti tervet Lootsi tänavat. Selle tulemusel on vundament tänava poolt vaadatuna sellega ühte sulandunud.



16. Vundament läänest. Foto: Peeter Jalakas.

2.3. Seinad

Lootsi 16 elamu puhul on tegemist puumajaga. Konstruktsioon koosneb palkidest, mille vahel on takk. Ei ole teada, kui vanade palkidega tegemist on, aga need on tõrvatud. Palkide peal on mitu kihti tõrvapappi, mille peale omakorda on asetatud voodrilauad. Nagu ülalpool juba põgusalt mainitud sai, siis nii tänavapoolne otsasein kui ka Lootsi 14 poolne välissein on hiljuti läbinud uuenduskuuri ja on seega heas korras. Enne seda olid mõlemad seinad päris halvas seisus, kusjuures Lootsi 14 poolne oli seejuures hullem kuna sinna paistab vaid

hommikupäike, mis soodustab niiskuse kogunemist palkidesse. Uus seinakonstruktsioon koosneb 10cm puistevillast, mille peal on tuuletõkke plaadid ja nendel omakorda välisvoodrilauad. Soojapidavus on nüüd palju parem. 1960. aastatel võeti Lootsi 16 krundi poole vaatavas fassaadiseinas ja tänava pool voodrilauad maha ja avastati, et palkid on äärmiselt kehvast seisust, mistõttu vahetati neli alumist palki täielikult välja. Maja sees koosnes sein enne palkidest, mille peale oli naeltega kinnitatud papp ja sellele omakorda kleebitud tapeet. Täna enam tapeeti ega pappi seinas pole. Maja on seest soojustatud kivivilla, kipsplaadi, pahtli ja värviga. Täielikku uuendamist vajavad veel aiapoolne välis- ja otsafassaad.



17. Lõunapoolne välissein avatuna. Foto: Peeter Jalakas.



18. Lõunapoolne välissein pärast soojustamist. Foto: Peeter Jalakas.

2.4. Laed, põrandad ja trepp

Enne 2010. aasta põhjalikku remonti olid laed üsna kehvast seisusest, siit-sealt vigastatud. Vanad laed jäeti alles, uus lagi on ehitatud nende peale. See koosneb roovitisest, mille peal on põhiliselt saepuruplaat. Seega said laed küll sirgeks aetud, kuid toad on nüüd madalamad.

Põranda osas on lood sellised, et kahes tänavapoolses otsatoas on see soojem, sest vundamendi peale on soojustuseks pandud penoplast, millele omakorda uus põrand. Vana põrand, mis on kindlasti kehvast seisusest on uuema all alles vaid vahetoas. Seal katab seda linoleum. Avatud planeeringuga elutoas ja köögis vahetati põrand juba 1994. aastal. 2010. aastal kaeti see omakorda laminaatparketiga.

Seda, kui vana on esimest ja teist korrust ühendav ainuke trepp majas, pole täpselt teada. Vanaisa teab rääkida, et kindlasti oli see olemas tema sündides 1942. aastal. Selle seisukord on üsna kehv, kuid siiani pole olnud vajadust vahetada.



19, 20. Trepp ja trepialune konku. Fotod: Gerda Ruuser.

2.5. Katus, aknad ja ukсед

Nagu juba ülal mainitud sai, on katus püsinud juba 1938–1939. aastatest, kui see paigaldatud sai. See tähendab enam kui 80 aastat. Katuse paigaldamise ajal kutsuti seda materjali „inglise plekiks”, täna ütleme selle kohta lihtsalt tsinkplekk. Katust on regulaarselt puhastatud ja värvitud.

Ühtegi vana akent elamus säilinud ei ole. Enne olid esimese korruse tänavapoolsetes otsaseina tubades kummaski üks aken. Ühel hetkel otsustati need aga likvideerida, sest käidavale tänavale avanevad aknad segasid privaatsust. Aia poole vaataval fassaadil oli kolm-neli väiksemat akent, nüüd on seal kaks suurt, mis koosnevad kolmest osast. 1944. aastal purunesid lahingutegevuse tagajärjel kõik maja aknaklaasid. 1956. aastal sauna ehitades kasutati ära osa endistest aiapoolse fassaadi akendest. Ka veranda aknad olid enne taaskasutatud – need pärinesid samuti vanadest fassaadiakendest, aga ka tänavapoolsetest otsaakendest. Täna on kõik muud aknaraamid peale veranda ja teise korruse aiapoolse otsatoa omade puidust.

Võrreldes akendega on vanu uksi märgatavalt rohkem säilinud. Ainukesed uued ukсед on vannitoas ja põhjapoolsel välisfassaadil. Verandat ja kööki ühendav uks on nõukaaegne. Plaanis on välja vahetada aiapoolne fassaadiuks, sest see ei hoiu hästi sooja ja käib lahti sissepoole.



21. 1938–1939 paigaldatud „inglise plekist” katus. Nooltega on tähistatud 1944. aasta sündmuse meenutama jäänud mõlgid. Näha on ka kahte suurt läänefassaadi akent. Foto: Peeter Jalakas.



22, 23, 24. Näiteid vanadest ustest. Fotod: Gerda Ruuser.

2.6. Küttesüsteem, pööning ja kaev

Maja küttesüsteem koosneb kolmest elemendist: kööki ja elutuba eraldavast soojamüüriga pliidist, kahe väikese tänavapoolse otsatoa vahel asuvast ahjust ja elektrikütte radiaatoritest igas toas. Mainitustest vanim on soojamüüriga pliit, sellele järgneb nõukaaegne ahi ja kõige uuemad on loomulikult elektriradiaatorid.

Maja teine korrus oli olemas kui vanavanaisa maja 1937. aastal ostis. Seda kasutati mitmel otstarbel. Aiapoolses otsas hoiti kõiksugu kola (kirst talvevarudega, hein, kalapüügivahendid). Tänavapoolsesse otsa ehitas vanavanaisa aga toa, kus ise elati. Esimese korruse tube üüriti välja kuurortlinna saabunud „baltisakstest” suvitajatele. Aiapoolses otsas, mis kujunes hoiuruumiks, polnud põrandat, vaid palgid tuha, liiva ja kruusa segust soojustusega. Kui vanaisa otsustas selle toa elamiskõlblikuks muuta, soovitati eelpoolmainitud „soojustus” ära koristada, sest see oli raske ja jäädes pööningule, võis muutuda potentsiaalseks ohuks. Niisiis kühveldati see kottidesse ja visati akendest akendest välja. Pööningu põranda toetuseks paigaldati raudtala, et see hoiaks kahte korrust eraldavat lage. Lisaks soojustati põrand 20cm kivivillaga, mille peale asetati põrandalauad. Katusealune oli varem puhas plekk, nüüd koosneb see soojustusest, tuuletõkkeplaatidest ja voodrilaudadest.

Maja ees seisab vana kaev. Vanaisa lapsepõlves nägi sellest kaevust vee võtmine välja järgmine: pikk vai, mille otsas asus konks, kuhu sai riputada ämbri, tuli käsitsi kaevu lasta ja kui ümber oli veega täitunud, jälle välja tõmmata. Hiljem paigaldati kaevu pump ja veevõtmine muutus mugavamaks. 1960. aastatel kaotas kaev oma otstarbe maa sisse imunud masuudi tõttu, mis rikkus vee pinnakaevudes. Ka täna ei kasuta vanavanemad kaevu joogivee võtmiseks, vaid pigem kastmiseks.



25, 26. Soojamüüri pliit ja ahi. Fotod: Gerda Ruuser ja Peeter Jalakas.



27, 28. Pööningu põhjapoolne osa renoveerimise ajal ja valmiskujul. Fotod: Peeter Jalakas ja Gerda Ruuser.



29. Kaev maja läänefassaadil. Foto: Peeter Jalakas.

3. VÄÄRTUSED JA SÄILITAMISE ETTEPANEKUD

3.1. Väärtuste analüüs

Kui küsisin vanaisalt, mida tema Lootsi 16 puhul väärtuslikuks peab, vastas ta, et tema jaoks seisneb selle maja väärtus suuresti asjaolus, et tegemist on tema lapsepõlve koduga. Asjatundja, kes maja vaatamas käis, ütles, et tegelikult on hoone üsna kehvas seisus, see on lihtsalt liiga vana. See tuleks tänavast 5m eemale nihutada, sest just vanimas osas on konstruktsioonid kõige kehvemad. Vanaisa on muutnud praeguse hoone elamiskõlblikuks. Ta soovib veel täielikult korrastada kõik põrandad, ukсед ja välisseinad ning loodab kütmise lihtsustamiseks paigaldada maasoojuspumba

Võttes orientiiriks Barbara Appelbaumi 2007. aastal ilmunud raamatus pealkirjaga „*Conservation Treatment Methodology*” lehekülgedel 89–115 esitatud väärtuste loetelu⁴ leian, et Lootsi 16 hoonel on ka teisi väärtusi peale mälestus- ja assotsiatiivse väärtuse, mida mainib minu vanaisa. Elamu asub Kuressaare vanalinna muinsuskaitseala miljööväärtuslikus piirkonnas, kus on palju sarnaseid vanemaid elamuid, mis kõik järgivad teatud reegleid oma mahus ja korruste arvus, luues koos vaadatuna ilusa tervikpildi. Seega leian, et Lootsi 16 omab Appelbaumi esitatud kriteeriumite järgi ka esteetilist väärtust. Kindlasti saab rääkida ajaloolisest väärtusest, sest piirkonna puhul, kus hoone asub, on tegemist juba 18. sajandi lõpul asustatud kalameheasulaga, täna ühe vanima Kuressaare linnaosaga. Arvan, et elamul on ka ajaline väärtus, sest on alles hoitud ja eksponeeritud huvitavaid vanu detaile nagu trepp, soojamüüripliit ja vanad ukсед. Viimane ja võib-olla kõige tähtsam väärtus on kasutusväärtus – Lootsi 16 on koduks minu vanavanematele, kes selles igapäevaselt sees elavad, hoiavad maja sooja ja puhtana.

3.2. Väärtuslikud detailid ja tarandid ning nende säilitamise ettepanekud

Kahjuks ei ole Lootsi 16 hoones enam väga palju vanu elemente alles, sest maja on aastate jooksul pidevalt putitatud. Seega leian, et sellest vähesest, mis alles on, tuleks säilitada võimalikult palju. Kõige olulisem on võib-olla hoone maht ise, selle pikkus, laius ja kõrgus. Kuigi seda on aastate jooksul muudetud, sealhulgas pikendatud ja lisatud veranda, on olemas päris hea ülevaade selle kohta, milliseid muudatusi täpselt tehtud on. Samuti on olulisel kohal ruumilahendus, seda küll võib-olla rohkem sisekujunduse aspektist vaadatuna. Kuna on teada, milline oli ruumide lahendus enne 2010. aastal alanud ümberehitustöid, on vajadusel võimalik taastada ka varasem kujundus. Täielikult on uue lae all säilinud vanad laed. Osaliselt on säilinud ka põrand. Kui need peaksid väga kehvas seisus olema, siis minu ettepanek siinkohal oleks asendada need originaale järgivate lahendustega, mis oleksid samas kaasaegsed ja turvalised. Sama kehtib trepi kohta. Sinna ei ole tõesti midagi parata, et asjad vananevad ja ükskõik kui palju me neid ka ei parandaks, ühel hetkel saab nende eluaeg ikkagi

⁴ B. Appelbaum, *Conservation Treatment Methodology*. 2007, lk 89–115.

otsa. Seetõttu arvan, et vana asendamine uuega, kuid originaalstiili järgivaga võiks olla optimaalne lahendus. Ka vanu aknaid on võimalik taastada, sest on teada, kus need enne asusid. Kindlasti tuleks säilitada võimalikult palju ukseid.

KOKKUVÕTE

Kuressaares, aadressil Lootsi 16 paiknev elamu on pealtnäha lihtne kollane kahekorruseline puumaja, kuid hoone enda, selle krundi ja ümbritseva piirkonna ajalugu on põnev ja edasist uurimist igati väärt. Hoone pärineb 19. sajandi lõpust ja kuigi seda on aegade jooksul pidevalt remonditud, on see tehniliselt ikkagi juba väga vana maja. Hetkel on see muudetud elamiskõlblikuks, kuid nagu vana asjaga ikka, vajab see pidevat hoolt ja sekkumist. Minu seisukoht võimalikele probleemidele lahenduste leidmise osas on siinkohal järgmine: säilitada nii kaua kui võimalik ja kui enam teistmoodi ei saa, siis ehitada originaalstiili ja -mahtu järgiv uus hoone, kasutades seejuures ära vanu heas korras detaile. Ära tuleb märkida asjaolu, et hoone ise ei pruugi alati olla väärtus omaette, väärtuslikud on ka ideed, mida see endas kannab. Käesoleva kirjatöö kõige olulisem tulemus on kindlasti see, et kõik Lootsi 16 hoonet ja krundi puudutavad teadmised üldse kokku said kogutud. Varasemalt on siit-sealt natukene üht-teist näpistatud ja lühidalt kirja pandud, kuid nii põhjalik uurimus on esmakordne. Tänapäevastele lugejatele pakub see akent minevikku ja killukest olevikust, tulevikus aga annab ehk kellelegi teisele, olgu selleks meie pere järeltulijad või sootuks keegi võõras, olulist informatsiooni ühe 19. sajandi lõpus püstitatud, terve 20. sajandi vältel ja vähemalt 21. sajandi esimese pooleni kasutuses olnud hoone kohta.

KASUTATUD KIRJANDUS JA TEISED ALLIKMATERJALID

Internetiallikad

- Fotode infosüsteem. <http://www.ra.ee/fotis/> (vaadatud 28. IV 2020)
- Kaartide infosüsteem. <http://www.ra.ee/kaardid/> (vaadatud 28. IV 2020)
- Kinnistusraamat. <https://kinnistusraamat.rik.ee/Avaleht.aspx#Scroll> (vaadatud 29. IV 2020)
- Kultuurimälestiste riiklik register. <https://register.muinas.ee/> (vaadatud 28. IV 2020)
- Maa-ameti geoportaal. <https://geoportaal.maaamet.ee/> (vaadatud 28. IV 2020)
- Vanalinnad. <http://vanalinnad.mooo.com/> (vaadatud 28. IV 2020)

Publitseeritud allikad

- B. Appelbaum, Conservation Treatment Methodology. 2007, lk 89–115.
- J. Rand, Kelle järgi on nime saanud linnaäärne Lootsi tänav? – Meie Maa 1. VI 2017.

Suulised allikad

- Vestlus Peeter Jalakaga, 29. IV 2020.

Muu

- J. Rand, Lootsi 16 (kin.nr.355). Kiri Peeter Jalakale, 8. IX 2016.