

KEISRI HULL JA KAARED

Võisiku mõisa sepikodade uuring



EESTI KUNSTIAKADEEMIA
Kunstikultuuri teaduskond
Muinsuskaitse ja konserveerimise osakond

Julia Trunova

**VÕISIKU MÕISA SEPIKODADE TEHNILINE SEISUKORD,
VÄÄRTUSED JA SÄILITAMISE ETTEPANEKUD**

Üleoja, Võisiku küla, Põltsamaa vald, Jõgeva maakond

2019/2020 õppeaasta

Arhitektuuri konserveerimise ja restaureerimise täiendkoolituskursuse lõputöö

Tallinn 2020

SISUKORD

SISSEJUHATUS.....	3
1 AJALOOLINE ÜLEVAADE.....	8
1.1 VÕISIKU MÕIS.....	8
1.2 SEPIKOJAD.....	10
2 MATERJALIKASUTUS JA TEHNILINE SEISUKORD.....	21
2.1 VANA SEPIKODA.....	21
VUNDAMENT JA PÕRAND.....	21
SEINAD JA MÜÜRID.....	21
FASSAAD JA AVATÄITED.....	22
VAHELAGI JA PÖÖNING.....	23
KATUS JA KORSTNAD.....	23
2.2 UUS SEPIKODA.....	23
VUNDAMENT JA PÕRAND.....	23
SEINAD JA MÜÜRID.....	24
FASSAAD JA AVATÄITED.....	24
VAHELAGI JA PÖÖNING.....	24
KATUS JA KORSTNAD.....	25
2.3 VÄLISRUUM.....	25
3 VÄÄRTUSED.....	26
4 SÄILITAMISE ETTEPANEKUD.....	27

LISAD:

- LISA 1. Võisiku mõisa härrastemaja 19. sajandil
- LISA 2. Väljavõte RA vastuskirjast Üleoja kinnistu omaniku päringule
- LISA 3. Vana sepikoja inventariseerimisjoonised 20. sajandi lõpust
- LISA 4. Vana sepikoda – põhiplaan, pööningu plaan, lõige, vaated
- LISA 5. Uus sepikoda – põhiplaan, pööningu plaan, lõige, vaated
- LISA 6. Vana sepikoja fotode asukohad
- LISA 7. Vana sepikoja fotod
- LISA 8. Uue sepikoja fotode asukohad
- LISA 9. Uue sepikoja fotod
- LISA 10. Uuringu käigus välja tulnud kõrvalleide
- LISA 11. Täiendavaid uurimissuundi

SISSEJUHATUS

Käesolev uurimistöö käsitleb kahte klassitsistlikus stiilis sepikoda, mis kuuluvad Võisiku mõisakompleksi koosseisu. Vanem sepikoda on dateeritud 1852, edaspidi vana sepikoda (ill 1), ning hilisem püstitatud 19. saj. II pooles, edaspidi uus sepikoda (ill 2). Mõlemad sepikojad on registreeritud ehitismälestised, kuid varasemalt ei ole neile uuringuid teostatud, puuduvad ka muinsuskaitse eritingimused. Uurimustöö analüüsib sepikodade ajaloolist tausta ja tehnilist seisundit eesmärgiga kaardistada hoonete väärtusi ning leida ettepanekud restaureerimiseks. Uuringu lähteülesandeks on omaniku soov sepikojad restaureerida ning võtta kasutusele elamutena.

Uurimustöö koostamise käigus on tehtud sise- ja välivaatlused märtsis ja aprillis 2020, kasutatud publitseeritud allikaid ning arhiivimaterjale. Täiendavaid omapoolseid hinnanguid hooneosade kohta on andnud Eero Kotli ja Ragnar Saage.



1. Võisiku mõisa vana sepikoda, mälestis reg nr 24045. Autori foto, 19.04.2020



2. Võisiku mõisa uus sepikoda, mälestis reg nr 24044. Autori foto, 19.04.2020

Võisiku mõisakompleks asub Jõgeva maakonnas, Põltsamaa linna külje all (ill 3). 18. saj keskpaiku ulatava ajalooga mõisakompleksist on säilinud nii peahoone (praegune Võisiku hooldekodu, rekonstrueeritud aastatel 2000–2001) kui mitmeid kõrvalehitisi, mõisapark ning 1,5 km läände Kundrussaare külas asuv mõisakalmistu (ill 4). Säilinud kõrvalhooneid on osati ümber ehitatud või on nende seisukord avariiline. Kunagist mõisaansamblit lõhuvad nii nõukogudeaegsed peahoone juurdeehitised kui ka kõrvalhoonete vahele püstitatud korterelamud (püstitatud 60–80-ndatel). Nõukogude periood on muutnud nii hoonestusstruktuuri kui teedevõrgustikku ja killustanud mõisakompleksi ala mitmeteks eriotstarbelisteks kinnistuteks mõlemal pool Viljandi-Põltsamaa maanteed.

Sepikojad ja nende lähiümbrus koos ümbritseva paisjärvega on säilinud terviklikul kujul Üleoja kinnistul, maanteest läänepoolsel küljel (ill 5). Seal pool asunud kõrvalhoonetest on sepikojad viimased ellujääjad, mille juurde viivad tänaseks moodustunud alleed. Paisjärv on kaitsnud kinnistut 20. sajandi ehitusperioodide eest, kusjuures vanem sepikoda paikneb endiselt paisjärve keskel eraldatud saarel.

Loetelu mõisaansambli ehitismälestistest:¹

5858 Võisiku mõisa kalmistu ja kabel

24038 Võisiku mõisa peahoone

24039 Võisiku mõisa park

24040 Võisiku mõisa piirdemüürid

24041 Võisiku mõisa ait

24042 Võisiku mõisa vesiveski- viinavabrik

24043 Võisiku mõisa viinakelder

24044 Võisiku mõisa uus sepikoda

24045 Võisiku mõisa vana sepikoda (pesuköök)

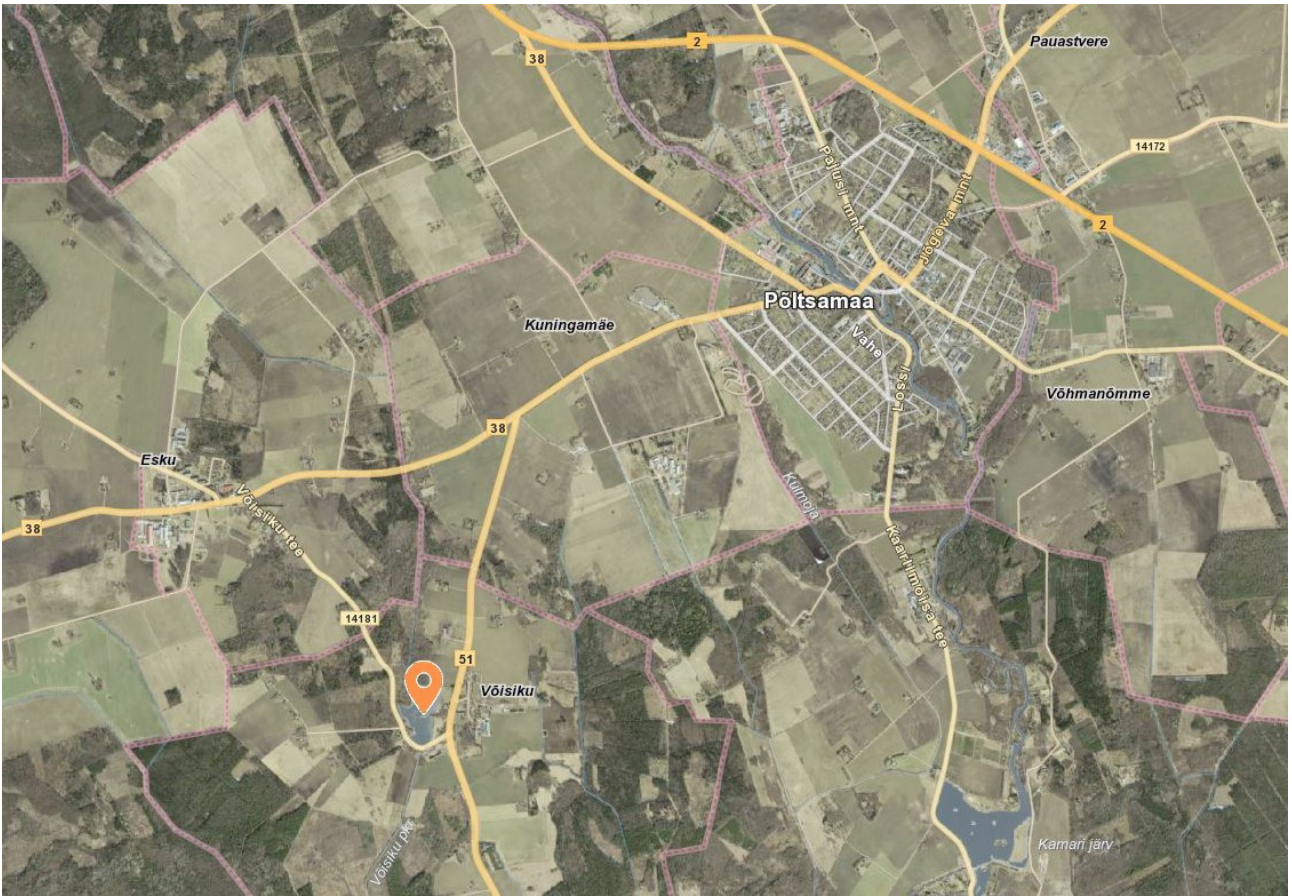
24046 Võisiku mõisa rehe masinaruum ja ait

24047 Võisiku mõisa Bockide perekonnakalmistu piirdemüür

Mälestiste alale on seatud ühine kaitsevöönd (Kultuuriministri käskkiri 21. juuni 2006 nr 208)

¹ Kultuurimälestiste riiklik register. Võisiku mõis.

<https://register.muinas.ee/public.phpmenuID=archivalmaterial&action=view&id=304> (aprill 2020)



3. Situatsiooniskeem 1:30000. Võisiku. Allikas: Maa-amet



4. Asendiskeem aerofotol (03.04.2019). Mõisakompleksi säilinud hoonestus. Allikas: Maa-amet



5. Asendiskeem 1:4000. Üleoja kinnistu, katastritunnus: 61602:002:0022 . Allikas: Maa-amet

1 AJALOOLINE ÜLEVAADE

1.1 VÕISIKU MÕIS

Võisiku mõis (sks *Woiseck*) asutati Põltsamaa lossi maadele, kuhu mõis kuulus 1641. aastani (ajalooliselt Viljandimaa Kolga-Jaani kihelkond). Võisikut mainitakse esmakordselt 1558. aasta teates, et talupojad on Wesekes'e nimelist ordumõisa maha põletanud.^{2,3} Hiljem oli Võisiku kaua tühi kuni 17. saj lõpul läks tagasi kroonule.⁴ 1720. aastal andis keiser Peeter I Põltsamaa, Pilistvere ja Kolga-Jaani kihelkonnad koos Võisiku mõisaga oma majandusnõunikule Heinrich von Fickile, mis andis olulise tõuke Põltsamaa-Võisiku ümbruse arengule. Teiseks teguriks oli baltisaksa töösturi Woldemar Johann von Lauw panus, kelle eestvedamisel rajati Võisiku metsade küttepuidu kasutamiseks Rõika peegli- (1794) ja Meleski klaasitöökoda (1796) (hilisem Rõika-Meleski peeglivabrik).⁵

19. saj alguseks kasvas Võisiku mõis Liivimaa üheks suuremaks. Võisiku mõisa valdused ulatusid Põltsamaa külje alt Võrtsjärveni,⁶ mille alla kuulusid viis karjamõisa,² lisaks peeglivabrikule ka potasevabrik, piiritusetehas, õllevabrik, tellisevabrik, kõrtsid, vesiveskid, villavabrik ja meierei ning üle 2000 talupoja.^{4,5} 1829. aasta inventari kirjelduses on Võisikul loetletud 52 mõisakeskuse hoonet, lisaks 67 abimõisates ja peeglivabrikus.⁷

Von Fickidelt liikus mõis kahe põlvkonna abielu teel von Bockidele, kellest kuulsaim Võisiku mõisa peremees on olnud Timotheus von Bock (1787–1836), meile paremini tuntud kui Jaan Krossi keisri hull. 18. saj lõpul rajasid von Bockid Kundrussaares oma perekonnakalmistu.^{2,3}

Härrastemaja (ill 6, lisa 1) on kerkinud mitmes etapis, selle ühekorruseline barokne põhiosa pärineb juba Berend Johann von Bocki aegadest 18. saj keskel ja on suhteliselt varase esindusliku mõisahoontüübi näiteks Eestis. Algupärasest barokkansamblist on alles veel murdkelpkatusega aidahoone ja siseõue ümber koonduvad laudad (ill 4).^{3,8}

² A. Särg, Jõgevamaa mõisad ja mõisnikud. Tallinn: Argo, 2012, lk 137–142

³ A. Hein, Eesti mõisad. Tallinn: Tänapäev, 2009, lk 74

⁴ H. Ligi, Talurahvaarv ja paiknemine Lõuna-Eestis aastail 1711–1816. Tartu Riikliku Ülikooli Toimetised, Uurimusi läänemere maade ajaloost II. Tartu: Tartu Riiklik Ülikool, 1976, lk 92

⁵ H. Sepp, Viljandimaa ajalugu alates XVII sajandist. Tartu: Eesti Kirjanduse Selts, 1939, lk 22–34

⁶ Rahvusrhiiv (edaspidi RA), EAA.308.2.199, leht 1: Võisiku mõisa maade kaart, 1688



6. Võisiku mõisa peahoone, mälestis reg nr 24038. Autori foto, 21.03.2020

1920. aastal mõisahooned riigistati ja 1925. aastal avati mõisa peahoones „Vanurite ja nõdrameelsete varjupaik“ 25-le hoolealusele. Justkui viitena kunagistele von Bockidele omistatud vaimupuudusele asub ka täna Võisiku mõisa peahoones psüühiliste erivajadustega inimeste hooldekodu.¹

Võisiku mõisa omanikud enne riigistamist:²

1720-1750 Heinrich von Fick

1750-1763 Sophie Elisabeth von Fick ja Wilhelm von Schultz

1763-1769 Helene von Schultz ja Berend Johann von Bock

1769-1812 Georg Karl Heinrich von Bock

1812-1836 Timotheus Eberhard von Bock

1837-1870 Elisabeth Helene Sophie von Bock ja Peter Otto von Manteuffel

1870-1883 Moritz von zur Mühlen

1883-1919 Leo August Gerhard von zur Mühlen

¹ Põltsamaa Muuseum. Võisiku mõis. <https://muuseum.visitpõltsamaa.com/lugusid-põltsamaalt/voisiku-mois/> (aprill 2020)

² J. Maiste, Eestimaa mõisad. Tallinn: Kunst, 1996, lk 86

1.2 SEPIKOJAD

18. saj lõpul ja 19. saj algul oli oma sepp vaid alles iga kümnenda mõisa peres. Sepad töötasid esijoones keskmistes ja suurtes mõisates, ülejäänud mõisad kasutasid külasepa teenuseid. Võisikul leiame mõisakäsitöölise seast seppa aga juba 18. saj keskpaiku. Mõisaperre kuulunud sepa peamiseks ülasandeks oli mõisa hobuste rautamine.⁹ Keerukamate tööde puhul teenindasid mõisasepikojad ka ümberkaudseid maaelanikke.¹⁰ Teiste meistrite hulgast oli Võisiku mõisaperes alati tislereid, kangur, mitu rätseppa, mitu müürseppa, ehitusmeister, mitu puuseppa, klaassepp ja ka vankritegija, mis oli harva esinev amet.⁹ Veel aastatel 1907–1908 on Võisikul sepp mõisa palgal – tal on mõisaga põhjalik leping, mille alusel ta saab muu hulgas ka kartuleid, teravilju ja piima. Väikse tasu eest, teeb mõisale tööd ka sepa naine.¹¹

Vanim kaart, millelt leiame vana sepikoda on aastast 1872 (ill 8), kuid tänu fassaadil olevale raidkivile teame, et sepikoda on ehitatud juba 20 aastat enne – 1852 (ill 7).



7. Vana sepikoja frontaalsel fassaadil asuv raidkivi. Autori foto, 19.04.2020

⁹ J. Linnus, *Maakäsitöölised Eestis 18. sajandil ja 19. sajandi algul*. Tallinn: Valgus, 1975, lk 140–173

¹⁰ J. Maiste, *Tööstusotstarbelised ehitised Eesti mõisaarhitektuuris. Ehitus ja arhitektuur 2-82*. Tallinn: Eesti NSV Riiklik Ehituskomitee, 1982, lk 33–45

¹¹ Viljandi Muuseumi arhiiv, VM 2090:8 Ar: Palgaraamat, Võisiku mõis, sepp Rein Terras, 1907–1908



8. Väljavõte 1872. aasta kaardilt, Vöisiku mõisakompleks.¹²

Mõisakompleksi hilisemad hooned (sh vana ja uus sepikoda) on 19. saj perioodile omaselt paigutatud peahoonest lahku, funktsiooni järgi omaette gruppidesse.¹³ Nii on omaette grupe moodustanud põhjapoolsed aidad, viinavabriku hoonestus ning abihoonetega meierei, mis asus uue sepikoda vastas. Hilisemate kõrvalhoonete teiseks ajastule omaseks jooneks on eksponeeritud ehitusmaterjal¹³ – säilinud hoonetest ja müüridest on selleks valdavalt maakivi (kohati ka tellisedetail), hilisemates inventariseerimisdokumentides on kirjeldatud ka paekivi. Lisaks sepikodadele ja meiereile on Üleoja kinnistul asunud veel paekivist valitsejamaja ja seatall.¹⁴

Vana sepikoda on paigutatud mõnevõrra eemal ülejäänud mõisahoonetest ja on tuleohtu vältimiseks saanud endale maalilise koha keset paisjärve. Paisjärv ilmub aga kaardile juba 1839,¹⁵ nagu mujalgi võis paisjärve rajamise algpõhjuseks olla 1828. aastal rajatud mõisa viinaköök¹ ja viina tootmise tehnoloogia protsessis nõutav vesi.¹⁰

¹² RA, EAA.1349.1.780, leht 1: Karte von den Feldern und Heuschlägen des Gutes Woiseck mit Hoflage Nömafer, 1872

¹³ A. Hein, Eesti mõisaarhitektuur. Tallinn, Hattorpe, 2003, lk 269–277

¹⁴ RA, ERA.63.18.4516: Üleoja nr. 52, kasutuskõlbulike hoonete hindamise leht, 13. aprill 1924

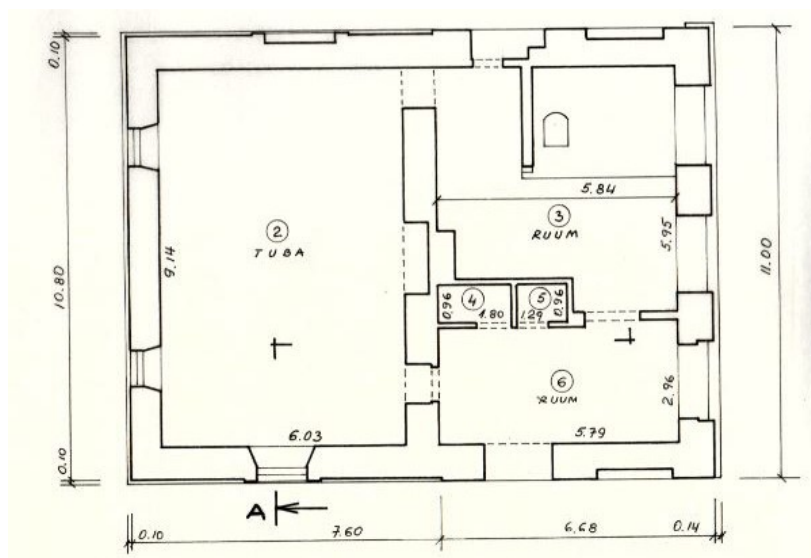
¹⁵ Maa-ameti geoportaali ajalooliste kaartide rakendus. Schmidt Eestimaa / Rücker Liivimaa, 1839

Vormikeeleliselt meenutab vana sepikoda justkui templit. Kassitsistlikule stiilile omaselt tervitab esifassaadis kolme kõrge kaaravaga kaaristu, mille kohal on tellistest profileeritud karniisi ja segmentaknaga kolmnurkviil (ill 9). Sümmeetriline kaarte motiiv jätkub küljefassaadidel. Sepikoda on jaotatud kaheks võrdse suurusega ruumiks, mis leiab liigendust ka fassaadil. Tagumisel otsafassaadil on identne kolmnurkviil, alumised aknad aga väiksemad ja vormilt tagasihoidlikumad. Viilkatus on sepikoja proportsioonide suhtes stiilile omaselt lame. Veetõusu eest kaitseb hoonet sepikojale ebatüüpne kõrgem sokkel. Oma funktsiooni kohta on hoone erakordselt dekoratiivne – siin on mitmeid tellisest ehisfragmente ja liigendusi, ka väiksema maakivi ja pae kombinatsioon loob peenetundlise tasakaalus mulje.



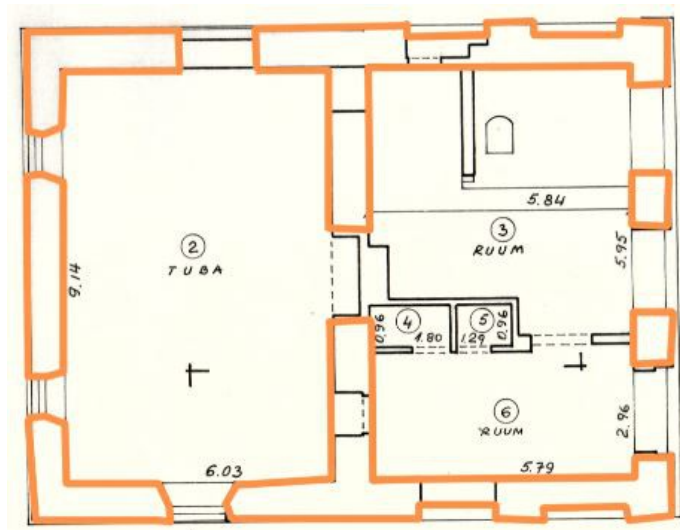
9. Vana sepikoja fassaad. Autori foto, 19.04.2020

Ainus varasem põhiplaan pärineb 20. sajandi lõpust (ill 10), kus on näha ka praegusel kujul säilinud olukord koos nõukogudeaegsete muudatustega kui sepikoda oli kohandatud elamuks (lisa 2).



10. Väljavõte inventariseerimisjoonisest nõukogudeaja lõpust (lisa 3).¹⁶

Kuigi sepikoda on olnud kasutusel elamuna, on krohvitud pinda siseruumis vähe, mis võimaldas kohtvaatlusel teha kindlaks millised avad olid algupärased ning kuidas jagunes ruum (ill 11). Algupärasel kujul asusid idapoolse ruumi põhja- ja lõunaküljel klassitsismile omased petiknišid. Piirkonna tüpoloogiale omaselt pääses hoonesse otsafassaadi kaaristust, millel tõenäoliselt olid ees kahepoolsed laudväravad. Kahepoolse uksega väravad võimaldasid suuremate esemete (vanker, regi) sissetoomist ja sepistamist sepikojas ning kindlustasid vajaliku valguse.¹⁷



11. Algupärased müürid inventariseerimisjoonise põhjal (lisa 3).¹⁶

¹⁶ RA, LVMA.767JO.2.6975: 24891 Võisiku küla, 01.01.1969–2003

¹⁷ J. Linnus, Küla sepikojad Eestis. Etnograafiamuuseumi aastaraamat XVII. Tallinn: Valgus, 1962, lk 141–172

Nii võis idapoolne ruum olla kasutuses eelkõige vankrite valmistamiseks ning vajadusel asendada ka mõisatüpoloogias levinud lakaalust (varjualust, nt Helme, Kärü, Palmse, Õisu). Teise funktsioonina ei ole välistatud ka puusepatöö, mis 19. saj teisel pool mitmel juhul kolis sepikodadega ühe katuse alla.^{10,13}

Tagumine ruum on piisavalt avar ala, kus võis toimuda põhiline metallitöö. Lõuna- ja läänepoolsed aknaavad tagasid mugavad valgustingimused ääsi ees asetsevale alasile. Tagaruumi põhjapoolne uks võimaldas vajadusel ka pikema raualati kallal töötada. Samuti oli võimalik samast uksest visata välja raua kuumendamisel tekkiv räbu ja tuhk, mida tehti suletud ruumi puhul nelinurkse augu ehk ääsiaugu kaudu. Piisava valgusega avar ruum oleks mahutanud lisaks alasile ka peenemateks töödeks mõeldud töölauda – 19. saj lõppaastakümnetel kasvas metallitöötuses lukksepatöö osatähtsus (viilimine, vindilõikamine). Kuigi väiksemad jaotusega aknad olid sepikodadel juba 19. saj teisel poolel, võisid vanal sepikojal olla siiski luugiga suletavad valgusavad.¹⁷

Kahe ruumi vahel olev müür on kandva funktsiooniga ning oli osaliselt ka ääsimüüriks. Sepistamisel kuumutati rauda ääsil, mis asetses sealses piirkonnas maakivist või tellisest alusel ehk ääsipealsel (Kolga-Jaanis ka lõõtsa-ääs).¹⁷ Tõenäoliselt asus vana sepikoja ääs müüri keskses kaaravas osaliselt ulatudes idapoolsesse ruumi, mille kohal on säilinud korstnaks ahenenud ääsimüüride fragmendid (lisa 7, v14,v21). Kolmelt küljelt ja pealt kaetud ääs hoidis ära võimaliku tuleohu, mis eriti puusütega töötades oli küllaltki suur.¹⁷ Sellist tüüpi, kuid tunduvalt väiksemat ääsi leiame näiteks Vaeküla sepikojast. Hilisemate ümberehituste tõttu ei ole aru saada, kuidas nägi välja kahte ruumi ühendav läbipääs. Jaotavas müüris paistab ühelt poolt sobiva kõrgusega kaar, kuid selle geomeetria selgitamiseks on vaja sekkuvat uuringut ehk hilisemate kihtide eemaldamist (lisa 7, v28).

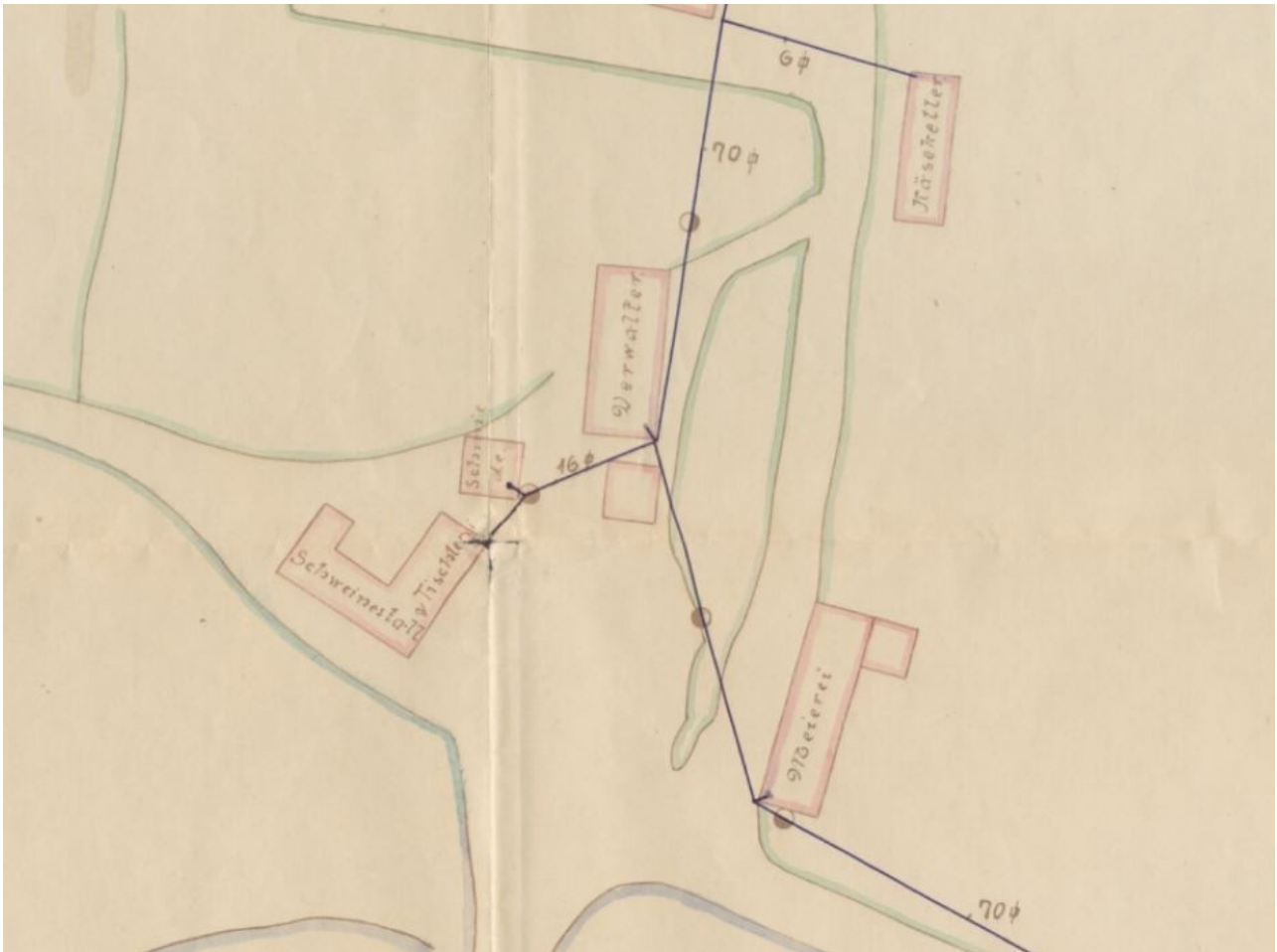
Ruumianalüüsi selgitavad joonised on toodud lisa 4.

Uus sepikoda on vanemaga võrreldes mahult väiksem ja märksa lihtsakoelisem. Sarnaselt domineerib frontaalne kõrgete kaaravadega kaaristu, kuid moodustab kolmest küljest avatud varjualust ruumi (ill 12). Siseruumi moodustavad ruudu proportsioonis olevad välismüürid, kuhu pääseb tsentraalsest kaaravast. Klassitsismile omaseid jooni on siin vähem. Kahel küljel olevad üksikud kaaraknad, millest üks on maakiviga kinni laotud, ning kaaristu tellisfragmendid toovad fassaadile õige pisut detaili. Tagasihoidlikum sokliliigendus on siinkohal samuti dekoratiivse eesmärgiga. Jämedad maakivist nurgapostid ning järsema viilu ja laudvoodriga katuse maht jätavad vana sepikojaga võrreldes palju maalähedasema mulje. Omanäolisel kooslusel on uus sepikoda justkui üleminekuks peenetundelisemalt arhitektuurilt lihtsamatele mõisa kõrvalehitistele.



12. Uue sepikoja fassaad. Autori foto, 19.04.2020

Uue sepikoja müüridelt ei leia me raidkivi ega muud tähistust, mis aitaks täpsemat ehitusaastat dateerida. On arvatud, et sepikoja ehitusjärg võis jääda 19. saj teise poole keskele. 1872. aasta kaardilt me seda siiski veel ei leia (ill 8). 1901. aasta kaart on paraku liialt udune, et selgelt aru saada.¹⁸ Kindlalt on uus sepikoda tähistatud aga 1914. aasta kaardil kui *schmiede* (ill 13).



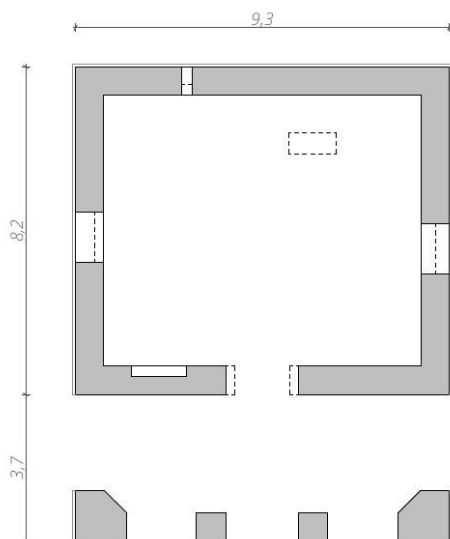
13. Väljavõte 1914. aasta kaardilt, mõisa kõrvalhooned praegused Üleoja kinnistul¹⁹

Kuigi vanu põhiplaan ei ole säilinud, tänu oma lihtsusele on uus sepikoda hästi loetav (ill 14). Näeme, et valgust tagasid küljeaknad ning sissepääs, milleks on tõenäoliselt olnud kahe- või ühepoolne laudvärav. Arvatavasti 20. saj algul on avatäited ehitatud ümber – idapoolne aken ja sissepääs on tehtud väiksemaks ning läänepoolne aken on müüritud maakiviga kinni. Sellest kõnelevad tänaseni säilinud vanemat tüüpi puitsillused, mille kohal on nähtavad algupärastega samad tellised (lisa 9, u14,u17,u18). Pööningu ja katuse puitkonstruktsioone on märksa keerulisem dateerida, paistavad nii võimalikud algupärased ümarpalgid (murispuud, pennid ja sarikad) kui hilisem saematerjal (toekonstruktsioon) (lisa 9, u24). Kaasaegsemaid kihte peale 90-ndatel lisatud korstna me uues sepikojas ei leia.

Ruumianalüüsi selgitavad joonised on toodud lisa 5.

¹⁸ Maa-ameti geoportaali ajalooliste kaartide rakendus. Üheverstane 1:42 000, 1901

¹⁹ RA, EAA.1349.1.103, leht 17: Võisiku mõisa elektrifitseerimise projekt koos plaanidega, 1914



14. Uue sepikojas põhiplaan. Autori joonis, aprill 2020

Võimalikust algupärasest korstnast ega äärist jälgi säilinud ei ole. Hoone funktsioonist räägib meile vaid tagumises otsaseinas olev ääsi auk ja esifassaadil säilinud sepirõngas (lasi) (lisa 9, u5,u8). Küllalti lai varjualune (lakaalune) võimaldas mugavamalt hobuste ja vankrite rautamist. Jüri Linnuse etnograafilisele materjalile toetudes saab aga oletada, et uues sepikojas on olnud lahtine ääs, mida on hakatud Lõuna-Eestis ehitama 1870-ndatest aastatest. Sellisel ääsil oli neljale sambale tellistest laotud ääsipealne. Altpuhumisega lahtisel ääsil oli hõlpus töödelda ka suuremaid esemeid, kuna puudusid ääsimüürid. Samal ajal üha enam kasutusele tulev kivisüsi ei tekitanud ka erilist tuleohtu. Lahtiste ääsiste kohal oli püramiidja kujuga tõmbelõõr ehk ääsikumm, mis aitas suitsu korstnasse juhtida. Nii ääsikumm kui korsten olid sel juhul kergkonstruktsioonil ning sagedamini kaetud plekiga. Selline lahendus põhjendab ka laotud korstna täielikku puudumist. Pealt lahtised ääsised asetsevad üsna reeglipäraselt sepikojas uksest parempoolses taganurgas. Sepikojas edelapoolses nurgas näeme uksekõrgust kaarnišsi, mille funktsioon on teadmata (lisa 9, u16). Võimalik, et kaarnišs on olnud riulitega pinnaks, kus sepp on hoidnud väiksemaid tööriistu, kuid taolised nišid olid sagedamini ääsi vahetus läheduses.^{17,20}

Konkreetselt põhjust uue sepikojas ehitamiseks säilikutest välja ei loe. Ühelt poolt võib põhjenduseks pidada erinevaid lahendusi, millel olid omad eelised. Teisalt võib vastus vähemalt osaliselt peituda ka uues asukohas. Uus sepikoda ehitati mõisasüdamele lähemale, valitsejama ja taha. Seejuures väga lähestikku hoonele, kus olid ühe katuse all nii seatall kui puutöököda – sepa- ja puidutöö käisid käsikäes (ill 13).

²⁰ K.Tihase, Eesti talurahvaarhitektuur. Tallinn: Tehnika Ülikool, 2007, lk 296–303

Uue sepikoja rajamise põhjuse või kaasnähtusena muutus vana sepikoja funktsioon. 1972. aasta mõisa inventariseerimisel on öeldud, et vana sepikoda on hilisemalt olnud mõisa pesukoda.²¹ Sellele tuginedes on ka hilisematesse publikatsioonidesse jõudnud vana sepikoja juurde sõna „pesuköök“. Ekslikul kujul leiab sõna „pesuköök“ end ka uue sepikoja juures. Seejuures teised allikmaterjalid pesuköögina kasutust ei kinnita. 1914. aasta kaardilt näeme, et vana sepikoda on tähistatud kui *buschwacht*. (*buschwachte*, *buschwachter*) ehk metsavahimaja (ill 15). Sarnase kirjapildi tõttu võis samast lühedatud saksakeelsest sõnast tulla ka arusaam pesuköögi funktsioonist (*waschküche*).



15. Väljavõte 1914. aasta kaardilt, mõisa kõrvalhooned praegused Üleoja kinnistul¹⁹

Üleoja kinnistu on mõisast eraldatud 1921. aastal ja antud koos seal asetsevate hoonetega rendile (lisa 2), edaspidi viidatakse vanale sepikojale kui puutöökojale, nii rendilepingutes kui ka 1924. aasta kasutuskõlbulike hoonete hindamislehel¹⁴ ja 1926. aasta ostu-müügilepingus (lisa 2). Samades dokumentides on uus sepikoda veel endise funktsiooniga.

30-ndate aastate dokumentide loeteludes muutuvad funktsioonid pea kõigil kinnistu hoonetel ja endiseid sepikodasid ei saa loeteludes enam selgelt eristada (lisa 2). Hoonete proportsioonide ja materjali kirjelduse järgi hinnates on vana sepikoda tõenäoliselt „kiviseinte ja sindelkatusega elumaja laudaga (48x34,7 jalga)“ ning uus sepikoda on „kiviseinte ja sindelkatustega ait (39x28 jalga)“. Aidana kasutus selgitaks ka eelnevalt kirjeldatud avatäidete ümberehitust uues sepikojas.

²¹ Muinsuskaitseameti arhiiv, ERA.T-76.1.10436: V. Ranniku, Jõgeva rajooni mõisate ülevaatus, A-231, 1972

Informatiivset materjali ilmub taas alles nõukogude perioodi 70-ndate paiku. 1969. aasta toimik tõendab, et omanik on teostanud ümberehituse endisest sepikojast elumajaks aastatel 1960–1964 (lisa 2). 1971. ja 1984. aasta kindlustushindelehe²² loetelust näeme 1852. aastal ehitatud ärklikorrusega elumaja (vana sepikoda), millel on maakivist seinad ja eterniitkatvus, ning 1900. aastal ehitatud maakivist seinte ja sindelkatusega küüni (uus sepikoda). Kusjuures elanikeks on sama perekond, kellele valdused esialgselt müüdi.

Veljo Ranniku on 1972. aastal teinud nii vanast kui uuest sepikojast fotosid, kust näeme muudetud avadega ja lisandunud keldrikorruse aknaga vana sepikoda fassaadi (ill 16). Sisepääs hoonesse on ehitatud parempoolse külje petiknišši. Uuel sepikojal (ill 17) näeme sindelkatust ja tsentraalset avapuitfassaadis. Nii fotolt kui 1975. aasta kaardilt²³ näeme, et uuel sepikojal (selleaegsel küünil) on endise seatalliga ühine karjaaed.



16. Võisiku mõisa vana sepikoda. V. Ranniku fotokogu, 1972.²¹

²² RA, ERA.5171.3.4314, leht 14–15: Toimik nr 10616, Üleoja nr A-52 talu maa, ühistatud vara, 1971, 1984

²³ Maa-ameti geoportaali ajalooliste kaartide rakendus. NSVL c63 topokaart 1:10 000, 1975



17. Võisiku mõisa uus sepikoda. V. Ranniku fotokogu, 1972.²¹

Peale viimaste vana sepikoja inventariseerimisjooniste (lisa 3)¹⁶, mis kinnitavad 70-ndate ümberehitusi, hilisemaid muudatusi kirjeldavat materjali ei leidu. 90-ndatest pärit kihid on loetavad visuaalselt.

Üheks salapäraseks jääb mõlema sepikoja puhul algupärane katusematerjal. Vanim sepikodasid kirjeldav dokument on 1924. aasta kasutuskõlbulike hoonete hindamisleht¹⁴, kust saame järgneva info: puutöötuba (vana sepikoda) – raudkiviseinad, puulagi mäda, mulla põrand, laastu katus; esikuga sepikoda (uus sepikoda) – raudkiviseinad, laudlagi mädanenud, katusel kivi ilma laudadeta. Kuigi puitlaast ja 19. saj lõpupoole puitsindel olid levinud katusekattematerjaliks ka sepikodadel,^{17,20} võis ehistellistega sepikoja puhul olla ootuspärane just katusekivi.

2 MATERJALIKASUTUS JA TEHNILINE SEISUKORD

2.1 VANA SEPIKODA

VUNDAMENT JA PÕRAND

Vanal sepikojal on maakivist vundament ristlõikega kuni 95 cm. Mõrdi sideaineks on savi või lubi. Vundamendimüür ulatub soklina kuni 50 cm maapinna kohale, on nähtav ka hilisem tasandus tsemendiseguga (ill 9). Vundamendi sügavuse määramiseks teostada šurfid. Edelapoolses nurgas on sokliga lähestikku kasvanud puu, mille juureulatus on võinud vundamenti vigastada. Soklipinnad on kohati sammaldunud, kuid tugevaid niiskuskahjustusi ei paista (lisa 7, v1). Pinnad tuleks puhastada ning likvideerida kahjustusi tekitavad puud.

Põrandal on valdavalt mulla ja kivi segu, sellest ka väga ebatasane pind. Läänepoolne ruum on kaetud betooniga. Kirdepoolses hoone nurgas on hilisem 1,5 m kõrge keldriruum, mille sisemised müürid on paekivist (võib olla EV-aegne kiht) ja lagi betoonist (lisa 7, v20). Säilinud on keldri kohal olnud rauast luuk (lisa 7, v31). Kelder on nähtavasti rajatud vundamendi sügavusele. Teisi põrandakonstruktsioonide kihte ei paista.

SEINAD JA MÜÜRID

Algupärased müürid on ristlõikega kuni 85 cm, vundamendi siseperimeetriga samal joonel. Materjalikasutus müüridel varieerub. Frontaalse ehk läänepoolse osa välismüürid on laotud 175 cm ulatuses paekivist. Sellelt kõrguselt räästajooneni on müürid ja nendes olevad võlvkaared laotud savitelistest keskse suurusega 30x14x7 cm (ill 12). Hoone tagumise mahu müürid ning mõlemad kolmnurkviilud on maa- ja paekivi segu, kusjuures tagumistel fassaadidel on maakivid ridamisi ning frontaalselt kolmnurkviilul ebakorrapäraselt. Maakivide laius on kuni 50 cm. Kohati esineb „mulgi“ vuugi moodi väikeste kividega alasid (lisa 7).

Müürid on valdavalt heas seisundis, ei siseruumis ega väljast maa- ja paekivi müürides pragusid ei paista. Kehvemas seisus on kohati telliskaared, kus külmumistsüklite või ebasobilike mördikoostiste tõttu on tellised murdunud ning vajavad asendust (lisa 7, v3). Toestavat lahendust vajavad ka lõhutud müüride üleservad endistes petiknišides (lisa 7, v9). Müüride mõrdi sideaineks on savi või lubi, näha mitmeid hilisemaid parandusi. Kõrgus soklijoonest räästani on ca 3,2 m, harja kõrguseni sama palju.

Ruumidevaheline müür (osaliselt ka ääsimüür) on valdavas osas laotud tellistest. Selles olev ääsi kaarava on pidanud samuti vastu. Säilinud on ka ääsimüüri sees olevad lõõrid ja õõnsused (lisa 7, v27,v28). Korstnaks ahenevad idapoolsed müürid vajavad alt toestust (lisa 7, v21). Müüri on

hilisematel perioodidel lõhutatud ja tekitatud kaks läbipääsu (lisa 7, v28). Kohati on algupäraseid müüre kaetud krohviga. Hilisematest kihtidest on veel nii krohvimata „efektiiv“ formaadis silikaatkivi kui Aseri tsehhis toodetud tellist ning kaasaegset kärgkivi. Kirjeldatud kihtidest on laotud hilisemad vaheseinad (lisa 7, v15) ja müüritud kinni kaaravad.

FASSAAD JA AVATÄITED

Nagu varem mainitud, on vanal sepikojal mitmeid dekoorelemente. Mõlemas otsafassaadis on profileeritud telliskarniis, millest keskmine vöö on ümardatud eritellis. Kaarte kohal on karniisis eenduvad fragmendid (lisa 7, v5). Üldiselt on karniis hästi säilinud, ära murdunud on mõned eenduvad kohad. Ümardatud tellist näeme veel müüri paekivist laotud osa kohal, kuid seal on kahjustusi rohkem. Võlvkaarte kohal on tellised seatud ristseotisse, kusjuures mõned paistavad kiilukujulistena. Müüripinnast eenduvana on laotud nii tellismüüri nurgad ja servad kui maakivimüüride sees olevad avad. Nii tellismüüri ebastandardne formaat kui mitmed ehistellised räägivad mõisa võimekusest kasutada eritellitud materjali. Seda kinnitab sajandivahetusest pärit kaart, millel näeme, et mõisa valduste all on olnud tellisevabrik (ill 18).



18. Väljavõte 1796. aasta kaardilt.²⁴

Algupärastest avatäidetest ei ole midagi säilinud, hilisematest on alles mõned raamid. Paistab, et nii petiknišše kui kaaravasid on korduvalt ümber ehitatud (st kinni müüritud ja lahti lõhutatud). Avade algupärane geomeetria on hästi loetav – suured kaaravad ja petiknišid on kuni 1,9 m laiad ja 2,7 m kõrged. Väiksemad läänepoolsed aknad on 0,9x1,3 m.

²⁴ Eesti Rahvusraamatukogu digitaalarhiiv, Atlas von Liefland: Der Weissensteinsche Kreis = Le cercle de Weissenstein, 1796

VAHELAGE JA PÖÖNING

Pööningu vahelagi on varasemalt toetunud ca 200x200 mm ristlõikega ematalale, mis võib olla ka algupärane, kuid tala on läbi lõigatud (lisa 7, v32). Risti paiknevaid talasid on raske dateerida, kuid otsasid kattev bituumen reedab, et vähemalt osaliselt on talasid ümber ehitatud nõukogude perioodil. 200x100 mm ristlõikega sarikad koos pennide ja toekonstruktsiooniga on uuem saematerjal (lisa 7, v30). Samuti läänepoolse ruumi laekihid. Sarikate ja laetalade samm on 1,1 m. Konstruktsioonide ümberehitust võib allikate järgi paigutada 60-ndatesse. Hoone tagaosas on konstruktiivsed elemendid heas seisukorras, kuid läänepoolse ruumi kohal on nii laetalad kui sarikate alumised otsad pehkinud ning tekitanud avariilist olukorda (lisa 7, v8,v33). Samas piirkonnas on näha lae- ja katuselaudade alumisel pinnal seent (tõenäoliselt korgik). Kahjustused viitavad ebasobilikele katusekihtidele, mille tõttu on lae alla kogunud niiskus. Tugevamalt kahjustunud puitkonstruktsioonid vajavad asendamist.

KATUS JA KORSTNAD

Katuse kaldnurk on ca 30°. Katusesarikatele on kinnitatud servamata lauad, mis on omakorda kaetud rullbituumeniga. Katust katab puitroovil s-kivi, mis on peaaegu täies ulatuses ära lagunenu. Bituumenkihi ja halva kvaliteediga katusekivi põhjal hinnates, on selline lahendus teostatud veel nõukogude perioodil. Katusekivide madala külmakindluse tõttu on need suhteliselt lühikese aja jooksul pea täielikult ära lõhenenu. Seda eriti lõunapoolsel fassaadil, kus külmumis- ja sulamistsükli on rohkem. Lagunevad kivid ja aluskattena ebasobiv bituumen on põhjustanud niiskuse koondumist katuse konstruktsioonidesse, mille tõttu on kagupoolses nurgas on katus hakkunud sisse kukkuma (lisa 7, v34). Katusekihid tuleb eemaldada ja asendada toimiva lahendusega.

Algupärane korsten on kõigi eelduste kohaselt läbinud katuseharja,¹⁷ kuid väljaulatuv osa ei ole säilinud. Korstna ülaosa on hilisemalt laotud silikaatkivist.

2.2 UUS SEPIKODA

VUNDAMENT JA PÖRAND

Uuel sepikojal on maakivist vundament ristlõikega kuni 80cm. Mõrdi sideaineks on savi või lubi. Vundamenti sügavuse määramiseks teostada šurfid. Hoone frontaalses osas on sokliga lähestikku kasvanud nooremaid puud, mis võisid siiski mingil määral vigastada ka vundamenti. Ida- ja põhjapoolsed soklipinnad on sammaldunud, kuid tugevaid niiskuskahjustusi ei paista (lisa 9, u3). Pinnad tuleks puhastada ning likvideerida kahjustusi tekitavad puud.

Põrandal on ebatasane mulla ja kivi segu. Kohati on alles katkiseid betoonplokkke, hilisemaid põrandakonstruktsiooni kihte rohkem ei paista.

SEINAD JA MÜÜRID

Algupärased müürid ja postid on ristlõikega kuni 70 cm, vundamendi siseperimeetriga samal joonel. Nurgapostid on tunduvalt jämedamad, ca 120x120 cm. Sokliliigendus on pigem tagasihoidlikult dekoratiivne ja ei paista selgelt välja (ill 12). Materjalivariatsioone müüridel on vana sepikojaga võrreldes tunduvalt vähem. Sarnaselt leiame frontaalse otsafassaadi postidel paekivi, 130 cm kõrguse ulatuses. Muus osas on müürid laotud ebakorrapäraselt maakivist suurusega kuni 50 cm (lisa 9). Ka uuel sepikojal on kohati „mulgi“ vuugile omaseid väikseid kive. Tellist on kasutatud samuti palju tagasihoidlikumalt. Tellist näeme Katariina II formaadis ehk 27x13x6,7 cm, võlvkaarte ja akende kohal ristseotises, postide ulatuses on laotud pool-poolega. Ehistellised ja eenduvad dekoratsioonid puuduvad.

Müürid on valdavalt heas seisundis, väljast pragusid ei paista. Mõned praod on siseruumis, loodepoolses nurgas üks suurem, kust on mõned kivid ka välja kukkunud (lisa 9, u26). Telliskaartes on kohati murdunud tükke, mis vajavad asendust (lisa 9, u25). Müüride mördi sideaineks on savi või lubi, näha mitmeid hilisemaid parandusi. Kõrgus soklijoonest räästani on ca 2,8 m.

FASSAAD JA AVATÄITED

Uue sepikojaga kolmunurkviilud on kaetud vertikaalse puitlauaga, mis on vähemalt nõukogude perioodi lõpus asendatud (ill 12). 1971. aasta pildilt näeme kahe akna asemel ühte tsentraalset (ill 17). Algupärast aknageomeetriat ei tea. Sissepääsu algupärase kaarava geomeetria on säilinud, kuid nagu eelpool mainitud on olnud ümberehitatud kandiliseks laudukseks. Nii sepistega ukseraamid kui üks ise on säilinud (lisa 9, u21,u10). Samas võtmes on ehitatud ümber ka idapoolne kaaraken (lisa 9, u17), säilinud on hilisema akna puitraam. Läänepoolne kaaraken on müüritud maakiviga kinni, kusjuures akna olemasolu reedab fassaadis vaid telliskaar ja perimetraalne vuuk (lisa 9, u23).

VAHELAGI JA PÖÖNING

Pööningul on ca 200x100 mm ristlõikega laetalad, mis toetuvad müüridele. Talad on kohati otstest pehkinud, mõned ka tugevalt paindunud (lisa 9, u18,u24). Paindumiste ja ebakorrapärase ristlõike järgi hinnates võivad talad olla ka algupärased, kahjuks nende kandevõime on küsitav. Algupärased näivad ka 190 cm läbilõikega ümarpalgist sarikad. Sarikate ja laetalade samm on 1,4 m. Müüride kohal on sarikad kinnitatud kahe ümara murispuu vahele, harjast on kinnitus tapiga. Samast

materjalist on säilinud väiksema ristlõikega pennid. Toekonstruktsioonides ja kolmnurkviiludes on näha hilisemat saematerjali, millest on moodustatud varjualuse kohal olev vahelaepind.

Võrreldes vana sepikojaga on siin pööning tänu sisult lahtistele kolmnurkviiludele hästi tuuldunud ning kahjustusi on vähem. Küll aga on algupärase konstruktsiooni kandevõime siiski kahtlane. Vanade pennide alla on lisatud hilisemad pennid lisatoestuseks ja ka alumine toekonstruktsioon on paindunud.

KATUS JA KORSTNAD

Katuse kaldnurk on uuel sepikojal ca 40°. Konstruktsioon ja puudused on samad, mis ka vanal sepikojal. Katusekihid tuleb eemaldada ja asendada toimiva lahendusega.

Ruumi kirdepoolses nurgas on 90-ndatel laotud pealt lahtine telliskorsten, suurusega 1,2x0,5 m. Algupärasest korstnast jälgi ei ole.

2.3 VÄLISRUUM

Sepikodasid ümbritsev maapind on erinevate tegurite tõttu muutunud väga ebaühtlaseks. Hoolduse puudumisel on vahetu ümbrus ka tugevalt võsastunud, seda eriti uue sepikoja juures. Hoonete parema säilimise huvides tuleks esimesel võimalusel lahendada sademevee ärajuhtimist soklist ning piirata ümbritsevat taimestikku. Sepikodade juurde viivad alleed tagavad küll ligipääsu, kuid ei võimalda suuremate sõidukite läbipääsemist. Ligipääs vana sepikojani tagab armeeritud betoonist truup, mille seisukord ja kandevõime on küsitav. Esmase ohutuse tagamiseks tuleks tegeleda juurdepääsu tagamisega päästeautole.

Sepikodade ümbruses on mitmes kohas hunnikutesse kuhjatud maakivi, betooni ja tellist, mille seas võib leiduda informatiivseid fragmente, näiteks ääsidest. Ümbritseva pinnase korrastamisel tuleks olla tähelepanelik nii ehitus- kui sepisleidude osas.

3 VÄÄRTUSED

Vana ja uus sepikoda on tähelepanuväärsed objektid nii ajaloolise tausta kui oma olemuse poolest. Üheks väärtuslikuks eripäraks võib pidada mõisasepikodade tüpoloogiat kui mitmetahulist nähtust, mis tutvustab end siinkohal läbi erineva lahendusega hoone. Harva loovad teineteise funktsiooni asendavad objektid sellist sümbioosi nagu Võisiku sepikodade juures näeme. Vormilistele erinevustele ja mõningale vanusevahele vaatamata on vana ja uus sepikoda kui õed.

Omaette väärtus on klassitsistliku stiili ilming, mis kõrvalhoonete puhul on harva nii esinduslik. 19. sajandil ehitatud esinduslikematest sepikodadest on säilinud näiteks Helme, Koigi (ainult müürid), Kärü ja Õisu mõisates. Lihtsakoelisematest maakivimüüridega näideteks on Adavere, Lustivere ja Vaeküla. Rohkem näeme esinduslikkust historitsismi näol, kuid Võisiku sepikodadele võrdväärseid klassitsistlikke näiteid ei leidu.

Vana sepikoja peenetundelisele dekoratiivsusele võrdlevat näidet on mõnevõrra raskem tuua. Uhkelt dekoratiivne on näiteks Vana-Prangli mõisa sepikoda, kuid on märksa jõulisem või lausa tööstuslik. Siinkohal saab rääkida lausa konkreetsemast arhitektuursest käekirjast. Huvitava leiuna võib tuua lähipiirkonnast Pajusi mõisa kuivati, milles tunneb ära Võisiku sepikodadele (eriti vanale sepikojale) sarnast vormikeelt. Märkismisväärne on ka hoonete seisukord ja sellest tulenev potentsiaal säilitada ajaloolist väärikust kaasajal.

Lahutamatuks väärtuseks tooksin eraldi välja veel hoonete dialoogi ümbritseva keskkonnaga – maalilise paisjärve koos selle floora ja faunaga ning taamal paistva viinavabriku hoonestusega, kust hõngub ajastu idüll. Sepikojad on ümbritsevas kontekstis koduselt omal kohal, moodustades ühtse rikumata terviku.

4 SÄILITAMISE ETTEPANEKUD

Sepikojad on rahuldavas seisukorras, kuid tähelepanuväärne on just müüride seisukord ja sellest tulenevalt säilinud terviklik maht ja fassaad. Kuna hoonete restaureerimine ning uuesti kasutusele võtmine on pikaajaline protsess, on esmavajalik kõrvaldada hooneid kahjustavad tegurid ning vältida nende edasist kahjustumist. Selleks on vaja esmajoones korrastada vahetu ümbrus ja likvideerida konstruktsioone kahjustav taimestik. Samuti tagada parem ligipääs hoonete juurde. Katus tuleks puhastada katusekividest ja ebasobilikest kihtidest ning toetada avariilised talad. Kui restaureerimistöõde juurde ei ole võimalik lähiajal asuda, tuleb tagada ajutine tuuldud katusekaitse. Sokli perimeetrist tuleks luua kalded, mis juhivad sademe- ja tõusuvett hoonetest eemale.

Algupärased välismüürid ja dekoorelemendid on kõik väärtuslikud ning need tuleks säilitada algupärasel eksponeeritud kujul. Murdunud või lahti tulnud kivid tuleks seejuures asendada, ehistellised võib jätta ka sellises ulatuses nagu on. Dekoor on endiselt loetav ning säilinud kujul väljendab hoone oma vanuselist väärikust. Hilisemad vuugi ja sokli parandused võiks likvideerida ning täita lahtised kohad sobiva ja võimalikult algupärase koostisega, vajadusel kividega. Kaaravad tuleks taas avada. Kuna petiknišše on varasemalt juba avatud, siis oleks aktsepteeritav kasutada neid edaspidi samuti avadena, kuid sobilik on ka müürida kinni – seejuures tuleks hoida niši algupärast geomeetriat. Mõlemal valikul on olulisel kohal hoida klassitsismile omast sümmeetriat.

Kuigi 30-ndatel teostatud ümberehitusest on uuel sepikojal säilinud nii aknaraam kui raami ja sepistega puituks, tuleks antud olukorras lähtuda terviklikkusest ning taastada algupärased kaaravad. Säilinud puituksele oleks väärikas leida uus koht siseruumis.

Avatäidetena sobivad nii kahepoolsed väravad kui klaasitud puitaknad, väikestes akendes ka luugid. Kuna algupärane aknajaotus ei ole teada, on sobilik jaotuses teha interpretatsioone.

Fassaadi müüridel tuleks vältida puhtaks ja siledaks viimistletud tulemust, ajaga tekkinud iluvead on ajaloolistel hoonetel pigem väärtus. Restaureerimisel tuleks valida ajastukohaseid materjale ja viise. Uued kihid peaksid olema lahendatud kaasaegselt, kuid seejuures toetama ajaloolist tervikut. Fassaadile ega nähtavale katusepinnale ei ole sobilik paigaldada tehnosüsteeme ja nende osasid.

Katusekonstruktsioonide säilitamisel tuleks lähtuda nende seisukorrast ja kandevõimest. Selleks on vajalikud täiendavad insenertehnilised uuringud. Säilitavad algupärased palkelemendid jätta siseruumis võimalusel eksponeerituna. Konstruktsioonid vajadusel asendada. Kuna algupärase

katusekattematerjali kohta ei ole piisavalt infot, on sobilikud ka kaasaegsed materjalid. Katusemaht tuleb säilitada algupärasel kujul.

Vana sepikoja keskset müüri säilitada võimalikus ulatuses. Krohvikihid sisemistelt müüripindadelt eemaldada ning selgitada algupärase läbipääsu geomeetria. Kuna hilisemad siseseinad ning betoonpõrandad ei oma antud kontekstis oma ajastukohast väärtust, ei ole nende säilitamine vajalik. Keldri maapealne osa tuleks likvideerida. Põrandad tuleks lahendada kaasaegsel viisil.

Väärtusliku detailina säilitada uue sepikoja postil olev sepirõngas (lasi) (lisa 9, u8).

Loetelu väärtuslikest elementidest ja detailidest:

- algupärased müürid ja postid
- algupärased avad
- ehistellised, fassaadidekoor
- ääsi- ja korstnamüürid
- algupärased pööningu- ja katusetarindid
- ääsi auk
- sepirõngas

KOKKUVÕTE

Võisiku mõisa sepikojad vääriwad säilitamist ja restaureerimist kui tähelepanuväärsed näited nii sepikodade kui mõisa kõrvalhoonete ajaloolisel arhitektuurimaastikul. Sepikojad ja nende ümbruskond vajab korrastamist ning avariiliste ohtude kõrvaldamist. Täiendavalt oleks vaja teostada sekkuvad uuringud, mis aitaksid selgitada konstruktiivsete elementide seisukorda. Kuigi uute väärtuslike detailide ilmumine on ebatõenäoline, vääriwad uurimist krohvialused müüri pinnad, põrandad ja vahetu ümbruskonna pinnas ning kivihunnikud.

Hoonete restaureerimiseks on vajalik koostada muinsuskaitse eritingimused ja ehitusprojekt. Väärtuslike elementide restaureerimisel tuleb lähtuda ajastule omastest ehituslikest põhimõtetest. Uued konstruktsioonid on sobilik rajada ajaloolistest selgelt eristuvatena toetades ajaloolist tervikut.

Mõisaansamblite kõrvalhoonete tüpologia ja stiililised ilmingud on vähem tähelepanu pälvinud peatükk. Seejuures hoonete funktsioonist tulenevate eripärade lugemisel ja mõistmisel on aluseks nendes hoonetes elanud ja tegutsenud inimeste ehk mõisakäsitöölise ruumi kasutusviisid ja eluolud. Erilist tähelepanu väärib siinkohal Jüri Linnuse panus Eesti sepikodade ja mõisakäsitöölise etnograafiasse, mis on olnud oluliseks allikaks ka käesoleva uuringu teostamisel.

KASUTATUD KIRJANDUS JA TEISED ALLIKMATERJALID

Arhiiviallikad

Muinsukaitseameti arhiiv:

ERA.T-76.1.10436: Eesti NSV mõisate esialgne ülevaade. Jõgeva rajoon. V. Ranniku, A-231, 1972

Rahvusarhiiv:

EAA.1349.1.780, leht 1: Karte von den Feldern und Heuschlägen des Gutes Woiseck mit Hoflage Nömafer, 1872

EAA.1349.1.103, leht 17: Insener Arnolt Wolfi koostatud Võisiku mõisa elektrifitseerimise projekt koos plaanidega, 1914

ERA.5171.3.4314, leht 14–15: Toimik nr 10616, Helju Allast, Üleoja nr A-52 talu maa, ühistatud vara, 1971, 1984

LVMA.767JO.2.6975: 24891 Võisiku küla, 01.01.1969–2003

Viljandi Muuseumi arhiiv:

VM 2090:8 Ar: Palgaraamat, teenija, Woiseck, Võisiku mõis, sepp Rein Terras, 23.04.1907–23.04.1908

Eesti Rahvusraamatukogu digitaalarhiiv:

Atlas von Liefland: Der Weissensteinsche Kreis = Le cercle de Weissenstein, 1796

Internetiallikad

Eesti Entsüklopeedia. Võisiku mõis. http://entsyklopeedia.ee/artikkel/võisiku_mõis (aprill 2020)

Eesti Keele Instituudi kohanimeraamat (KNR). Võisiku. <https://www.eki.ee/dict/knr/index.cgi?Q=v%C3%B5isiku&F=M&C06=en> (aprill 2020)

Kultuurimälestiste riiklik register. <https://register.muinas.ee/> (aprill 2020)

Kultuurimälestiste riiklik register. Võisiku mõis.

<https://register.muinas.ee/public.phpmenuID=archivalmaterial&action=view&id=304> (aprill 2020)

Maa-ameti geoportaal. Maainfo (X-GIS 2) kaardirakendus.

<https://xgis.maaamet.ee/xgis2/page/app/maainfo> (aprill 2020)

Maa-ameti geoportaal. Ajalooliste kaartide rakendus. <https://xgis.maaamet.ee/xGIS/XGis>:

Schmidt Eestimaa / Rücker Liivimaa, 1839 (aprill 2020)

Üheverstane 1:42 000, 1901 (aprill 2020)

NSVL c63 topokaart 1:10 000, 1975 (aprill 2020)

Põltsamaa Muuseum. Võisiku mõis. (artikli alus EAA.1349.1.95)

<https://muuseum.visitpoltsamaa.com/lugusid-poltsamaalt/voisiku-mois/> (aprill 2020)

Kirjandus ja publitseeritud allikad

T. Habicht, Rahvapärane arhitektuur. Tallinn: Kunst, 1977, lk 74–76

A. Hein, Eesti mõisaarhitektuur. Tallinn, Hattorpe, 2003, lk 269–277

A. Hein, Eesti mõisad. Tallinn: Tänapäev, 2009, lk 74

H. Ligi, Talurahvaarv ja paiknemine Lõuna-Eestis aastail 1711–1816. Tartu Riikliku Ülikooli Toimetised, Uurimusi läänemeremaade ajaloost II. Tartu: Tartu Riiklik Ülikool, 1976, lk 92

J. Linnus, Küla sepikojad Eestis. Etnograafiamuuseumi aastaraamat XVII. Tallinn: Valgus, 1962, lk 141–172

J. Linnus, Lõuna-Eesti maasepad 18. sajandil ja 19. sajandi algul. Etnograafiamuuseumi aastaraamat XXII. Tallinn: Valgus, 1967, lk 163–165

J. Linnus, Maakäsitöölised Eestis 18. sajandil ja 19. sajandi algul. Tallinn: Valgus, 1975, lk 140–173

J. Maiste, Eestimaa mõisad. Tallinn: Kunst, 1996, lk 86

J. Maiste, Tööstusotstarbelised ehitised Eesti mõisaarhitektuuris. Ehitus ja arhitektuur 2-82. Tallinn: Eesti NSV Riiklik Ehituskomitee, 1982, lk 33–45

H. Sepp, Viljandimaa ajalugu alates XVII sajandist. Tartu: Eesti Kirjanduse Selts, 1939, lk 22–34

A. Särg, Jõgevamaa mõisad ja mõisnikud. Tallinn: Argo, 2012, lk 137–142

K. Tihase, Eesti talurahvaarhitektuur. Tallinn: Tehnika Ülikool, 2007, lk 296–303

LISA 1. Võisiku mõisa härrastemaja 19. sajandil.



EAA.1451.1.202.7

RA, Perekond zur Mühlenite fond, EAA.1451.1.202.7: Võisiku mõis, 19 (sajand)–01.01.1900

LISA 2. Väljavõte RA vastuskirjast Üleoja kinnistu omaniku päringule.



RAHVUSARHIIV

Linda Kull
linda.e.kull@gmail.com

Teie: 02.12.2019

Meie: 21.12.2019 nr 7-
3/4088

VASTUSKIRI

Vastuskiri ei ole arhiiviseaduse § 10 lg 4 mõistes arhiiviteatis ja sellega ei tõendata õigusi või tehinguid

Vastuseks Teie päringule andmete saamiseks Põltsamaa vallas Võisiku külas asuva Üleoja kinnistu (61602:002:0022) ja sellel asuvate sepikodade ajaloo kohta teatame järgmist.

Jõgevamaa Hooneregistri arhiivifondis säilitatakse Põltsamaa valla Võisiku küla toimikus nr 24891 elamu plaani ja lõiget, millest väljastame digitaalsed koopiad.
Alus: LVMA.767JO.2.6975 (01.01.1969-2003)

Jõgeva Maavalitsuse arhiivifondis säilitatavas õigusvastaselt võõrandatud vara toimikus nr 10616 leidub 1969. aasta aprillis V.I. Lenini nim.kolhoosi tõend, et Olga Peetri t. Allast teostas ümberehituse endisest sepikojast elumajaks aastail 1960-1964.

Lisaks on toimikus ära kirjad 20.08.1971 ja 16.07.1984 koostatud kindlustushindelehtedest, millele märgitud andmed hoonete kohta. Väljastame Teile neist digitaalsed koopiad.

06.07.1990 Jõgeva Maakonnavalitsuse korralduses on märgitud, et Endel Andrese p. Allastile anti lluba müüa talle kuuluv majavaldus, mille elamu hävis osaliselt tulekahjus.

Alus: ERA.5171.3.4314

Riigimaade ja Metsade Valituse fondi Võisiku mõisast eraldatud Üleoja nr 52 renditalu toimiku 1921. a rendilepingu alusel anti 25,60 tiinu suurune talu Andres Allastile aastaks rendile. Koos maaga sai rentnik tarvitada endise valitseja elumajast 3/4 osa, mõisa seatalli, puutöökoda, tööliste talli ning põlenud rehe müüre koos turbaküüni ja katlakambriga.

Toimikus leidub Sõjavägede Staabi 02.11.1921 tunnistus, milles märgitakse, et Andres Andrese p Allast teenis Vabadussõjas 5. jalaväe polgu alamkaptenina ja tema eriliste teenete eest tehti ettepanek talle tasuta maad anda (st sai õiguse rentida).

Toimikus leiduvad veel 1922., 1927. ja 1934. a rendilepingud. Viimases on rentnikena märgitud Olga, Endel, Valdeku ja Helju Allast.

Toimikus leidub talu nr 52 maade dateerimata joonis, millest lisatud koopia.

Toimikus leidub 1924. a Võisiku asunduse nr 52 peal olevate kastutuskõlblike hoonete hindamisleht, millest lisatud koopiad.

1926. a ostu-müügilepingu alusel ostis Andres Allast Võisiku asunduse krundi nr 52 piirides järgmised hooned: paekivist valitseja maja, raudkivist puutöötoa, paekivist seatalli, paekivist sealauda, raudkivist sepikoda esikuga ja puupostidel katusealuse.

Üleoja nr 52 maakoha 1930. a kirjelduslehel märgitakse, et 28,64 ha suurust maad kasutas Andres Allasti pärandustomp. Maakohal müüdi 13.09.1926 kohatarvitajale valitseja maja, puutöötuba, seatall, sealaut, sepikoda esikuga ja kaks katusealust. Müümata oli vesiveski, mis jäi veel

põllutöoministeeriumi korraldusse.

Alus: ERA.63.18.4516 (lisatud koopiad)

Pärnu-Viljandi kinnistusameti arhiivifondis säilitatakse Viljandimaa Võisiku mõisast eraldatud kinnistu „Üleoja A-52” (kinnistu nr 4103) toimikut, mille kohaselt 14.11.1931 kinnistati 22.09./27.10.1931 ostu-müügilepingu alusel kinnistu omanikuks Andres Andrese p. Allasti pärandustomp. Hind 1690 krooni. Kinnistu suurus 31,29 ha looduses tähistatud piirides. 14.11.1931 on märgitud kinnistu koormatiste lahtrisse, et maakohal asuv lammutamiseks määratud vesiveski hoone ühes selle aluse maa-ala ja juurdepääsuteega jäävad tasuta Põllutöoministeeriumi korraldusse kuni nimetatud ehitise likvideerimiseni, kuid mitte kauem kui 1. novembrini 1933.a.

15.05.1934 omandasid Olga Peetri tr. Allast (sünd. Hain), Endel Andrese p. Allast, Valdeku Andrese p. Allast ja Helju Andrese tr. Allast kinnistu ühesuurustes mõttelistes osades pärimise teel surnud Andres Andrese p. Allastilt.

15.01.1935/20.08.1936 sõlmitud ostu-müügilepingu põhjal liideti kinnistuga maakoht „juurdelõige Lit.H”, mis oli 1,07 ha suurune.

12.12.1938 ostu-müügilepinguga eraldati Üleoja nr. A-52 kinnistust ilma hooneteta maatükk Lit. A, mille suuruseks 0,5402 ha, ning anti see ühes tükil asuvate viljapuude ja kivija ja ning muude seaduslike päraldistega Viljandi Maakonnaomavalitsuse omanduses oleva maakoha Võisiku-Varjupaik nr. A-51 (kinnistu nr. 10572) juurde liitmiseks.

Rohkem omandiõiguse kinnistamisega antud kinnistu puhul kuni kinnistusametite likvideerimiseni 1944. a ei toimunud.

Toimikus leidub maakoha plaan (sama plaan mis alljärgnevalt kirjeldatud laenutoimikus ERA.3653.10.2478). Hoonete kohta toimikus rohkem andmeid ei leidunud. Kinnistusametite materjalides aga reeglina hoonete kohta midagi polegi, sest need sisaldavadki andmeid põhiliselt omandiõiguse muudatuste kohta (teatavasti olid 1865. a kehtestatud Balti Eraseaduse järgi, mis kehtis Eesti territooriumil kuni 1940. a, kinnisvaral asuvad hooned kinnisvara päraldis ja kuulusid enesestmõistetavalt kinnisvara koosseisu ja nii ei olnud omandiõiguse kinnistamisel hoonete kohta mingeid tõendusmaterjale esitada vaja).

Alus: EAA.3760.3.4314

Eesti Maapanga fondi Olga Allasti jt laenutoimiku 13.01.1933 kohtuotsusega määrati 19.06.1930 Pornuse vallas surnud Andres Andrese p Allasti päranduse pärijateks tema lesk Olga Allast ja lapsed Endel, Valdeku ja Helju Allast.

Toimiku 15.08.1938 Olga Allasti maaeraldamisavaldusega sooviti Üleoja A-52 talust eraldada 0,54 ha maad, ja liita see Võisiku-varjupaiga A-51 külge. Pärast eraldamist jäid talundile kiviseinte ja kivikatusega elumaja (74x43 jalga), kiviseinte ja sindelkatusega laut kuuriga (158x27 jalga), kiviseinte ja sindelkatusega ait (39x28 jalga), laudseinte ja sindelkatusega puukuur (28x21 jalga, vanus 13 a), kiviseinte ja sindelkatusega elumaja laudaga (48x34,7 jalga), kiviseinte ja sindelkatusega põhuküün (71x25 jalga), kiviseinte ja sindelkatusega küün (34x32,5 jalga) ja kiviseinte ja sindelkatusega endine katlamaja (28x20 jalga).

Toimikus leiduvad 1932., 1935. ja 1940. a Üleoja nr 52 talu kindlustuspoliisid, milles märgitakse elumaja, lauta kuuriga, aita, puukuuri, elumaja, põhuküüni ja küüni (1935. ja 1940. a poliisides ka katlamaja).

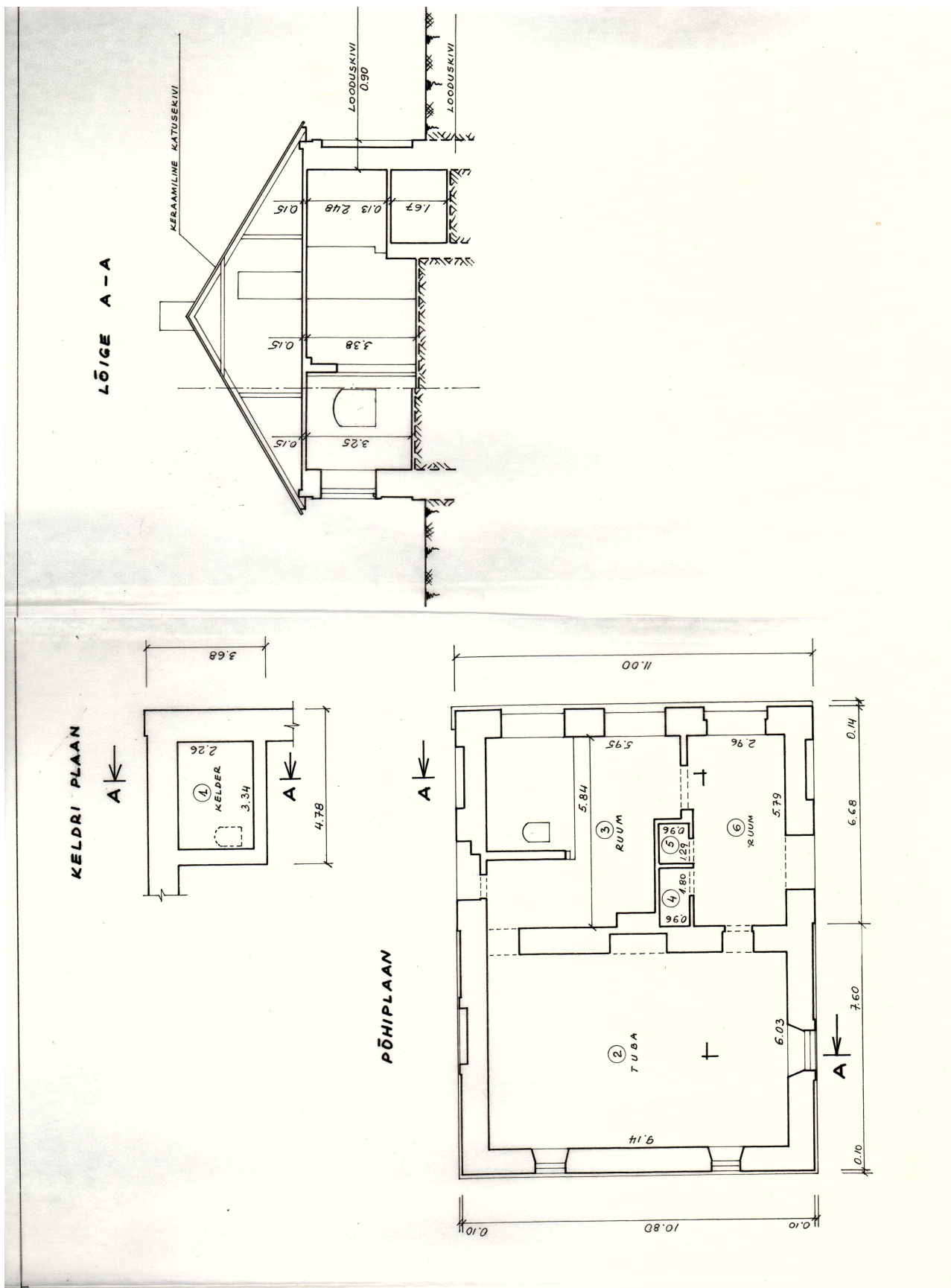
Toimikus leidub 11.07.1938 kinnitatud Üleoja nr 52 talu maade plaan, millest lisatud koopia.

Alus: ERA.3653.10.2478 (lisatud koopia)

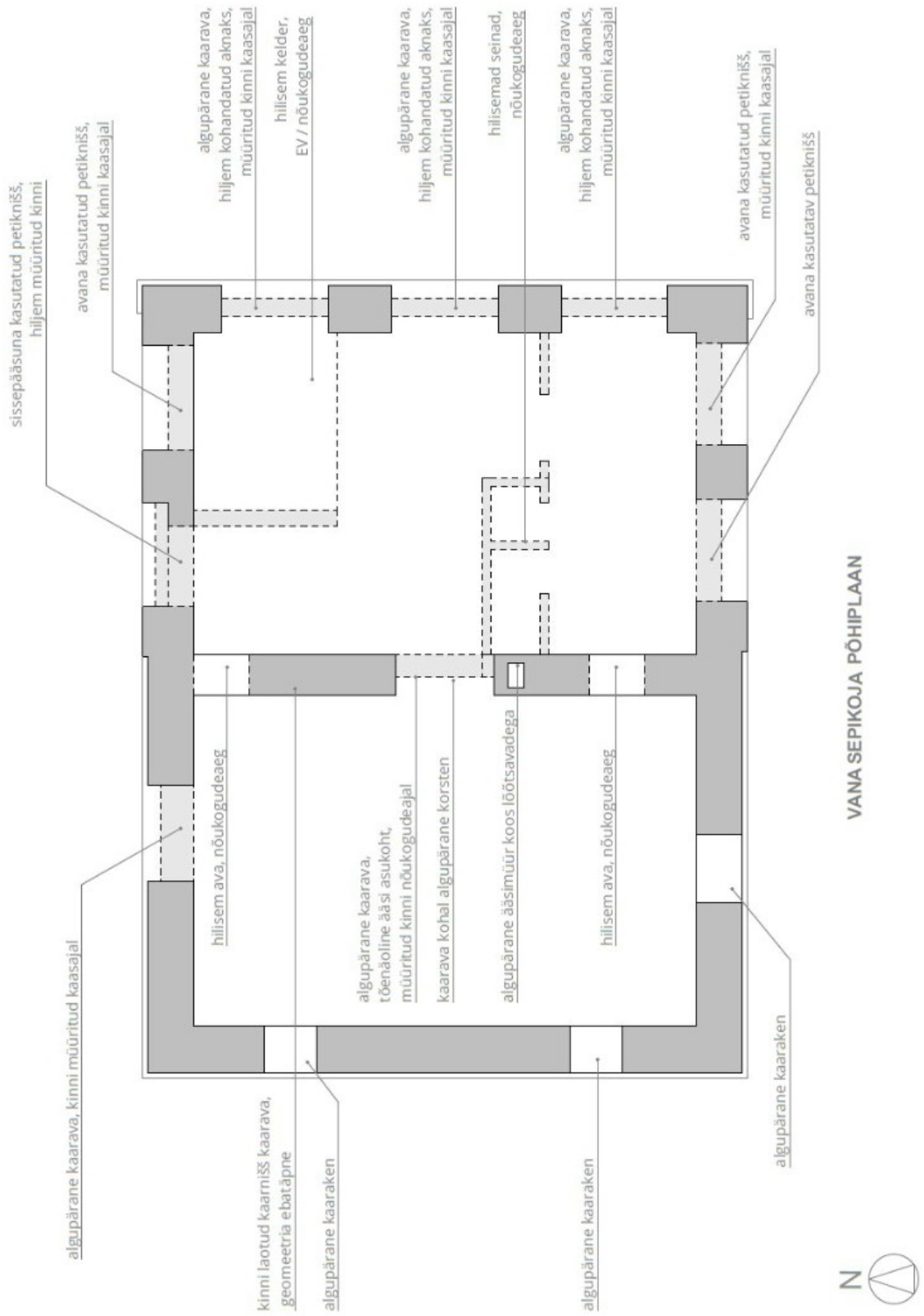
Riigi Statistika Keskbüroo fondi 1939. a Põltsamaa valla 5. jsk Üleoja A-52 talundi talundilehel märgitakse, et talundipidaja oli Artur Kesa. Talundi suurus oli 39,6498 ha (millest ainuomanduses 8,5 ha ja raharendi alusel 31,1498 ha) ja sellel asus 4 eluruumiga elumaja ja sõnnikulaut. Talundihooned asusid 4 ehitusüksuses ja elumaja osas oli tegemist omaette ehitisega. Artur Kesa oli talundit iseseisvalt pidanud viimased 2 a.

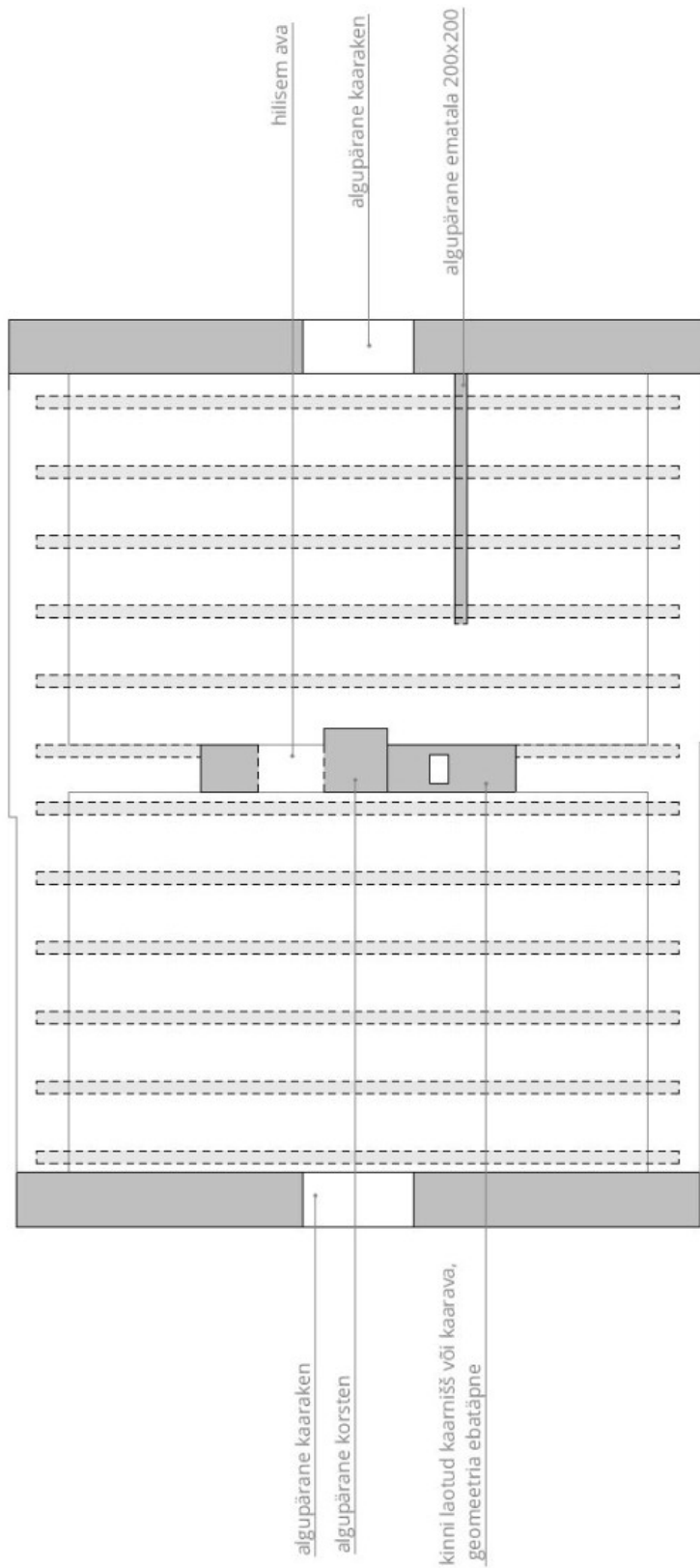
Alus: ERA.1831.1.3654 (lisatud koopiad)

LISA 3. Vana sepikoja inventariseerimisjoonised 20. sajandi lõpust.



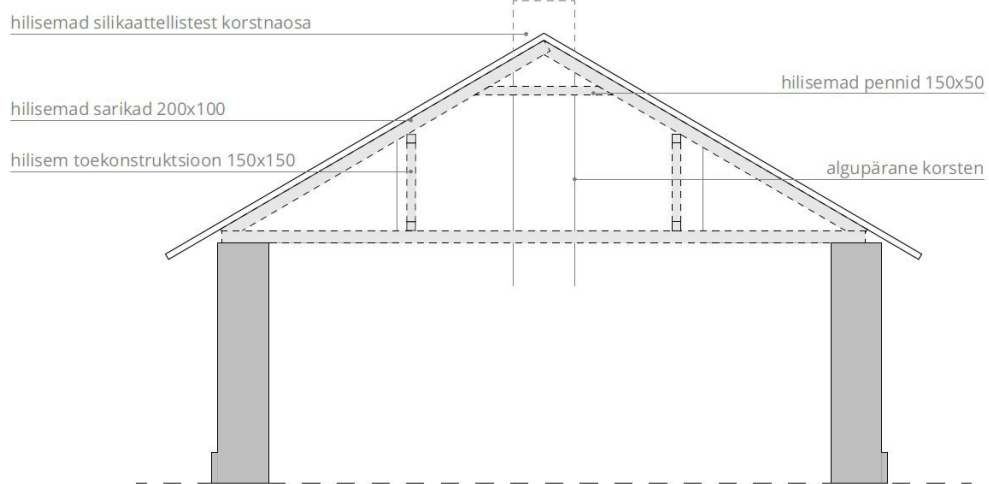
LISA 4. Vana sepikoda – põhiplaan, pööningu plaan, lõige, vaated. Autori joonised, aprill 2020



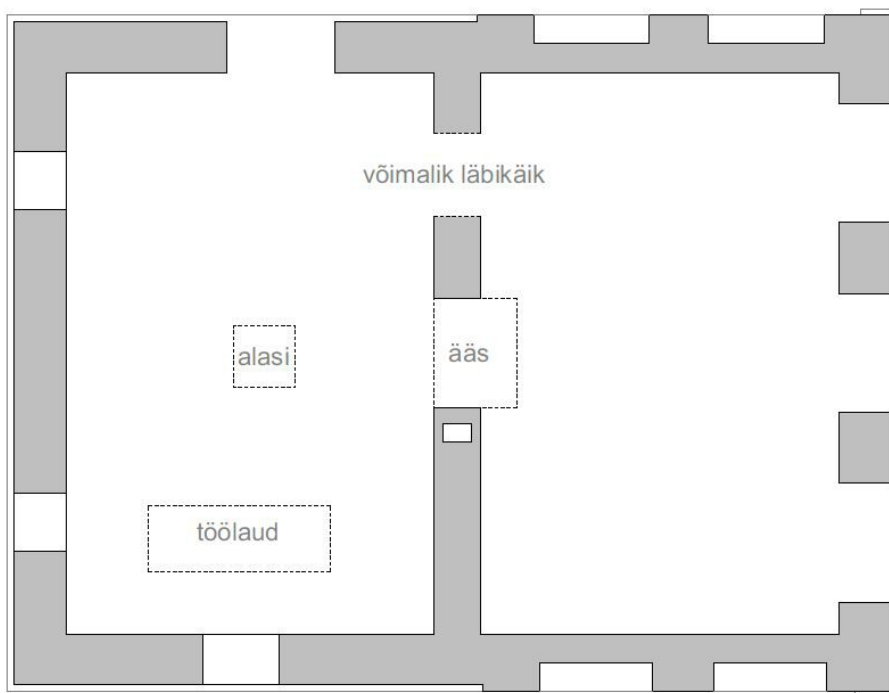


VANA SEPIKOJA PÖÖNING





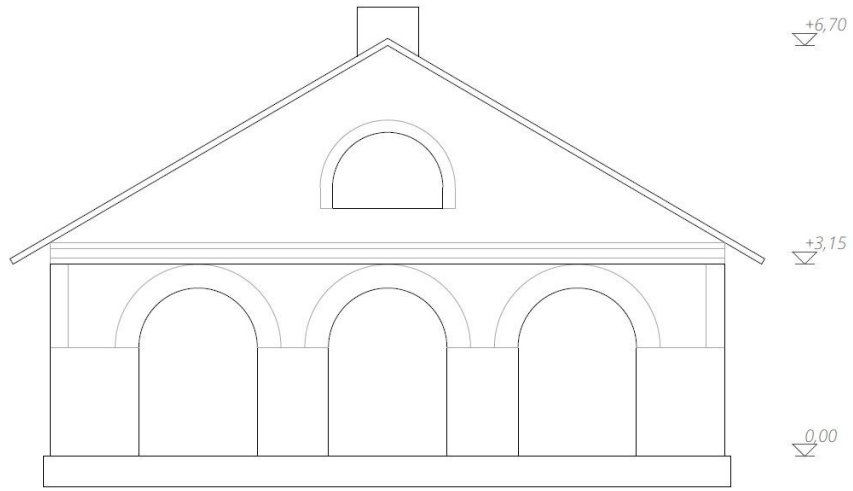
VANA SEPIKOJA LÕIGE



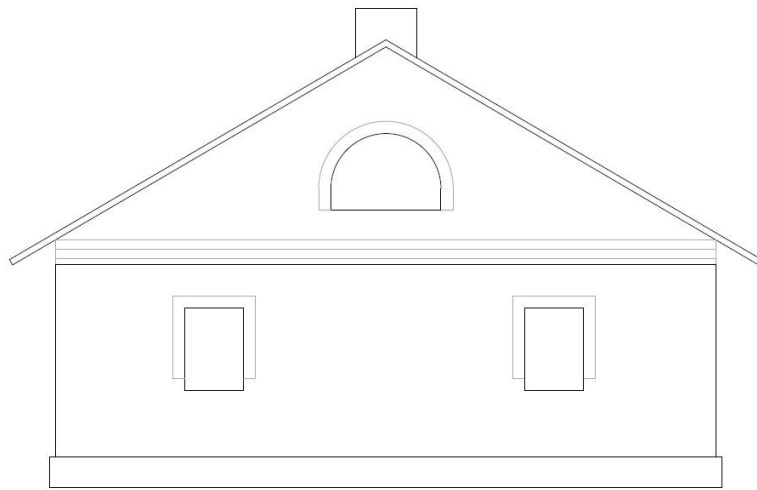
VANA SEPIKOJA ALGUPÄRANE PÕHIPLAAN

töölaua, ääsi ja alasi asukohad on oletatavad

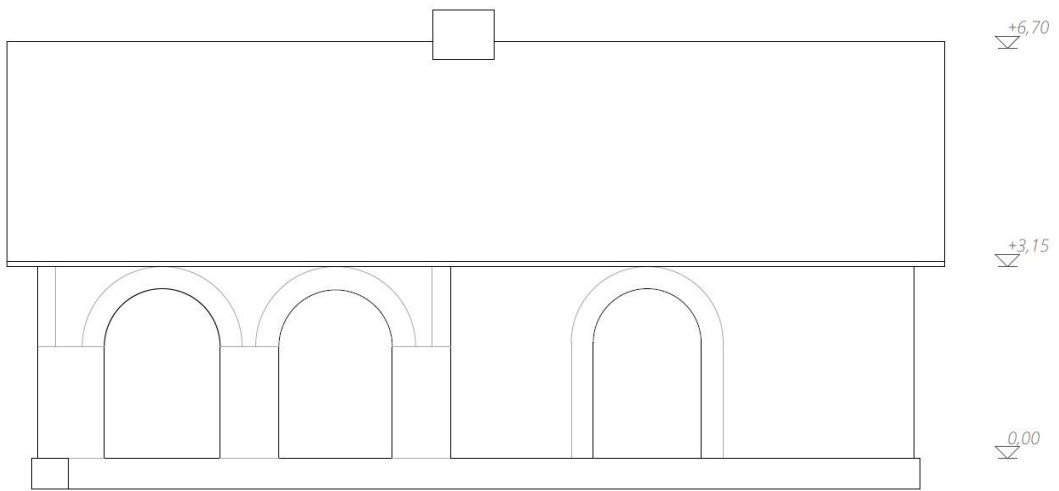




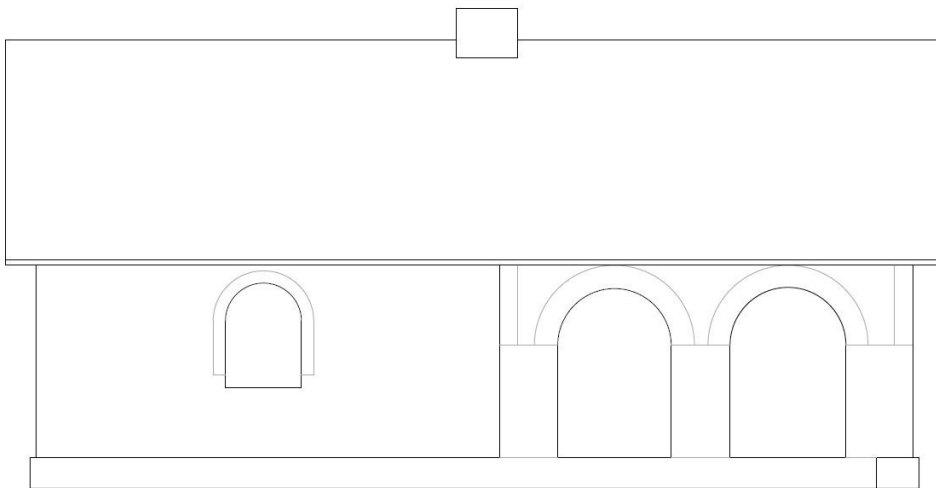
VANA SEPIKODA IDAST



VANA SEPIKODA LÄÄNEST

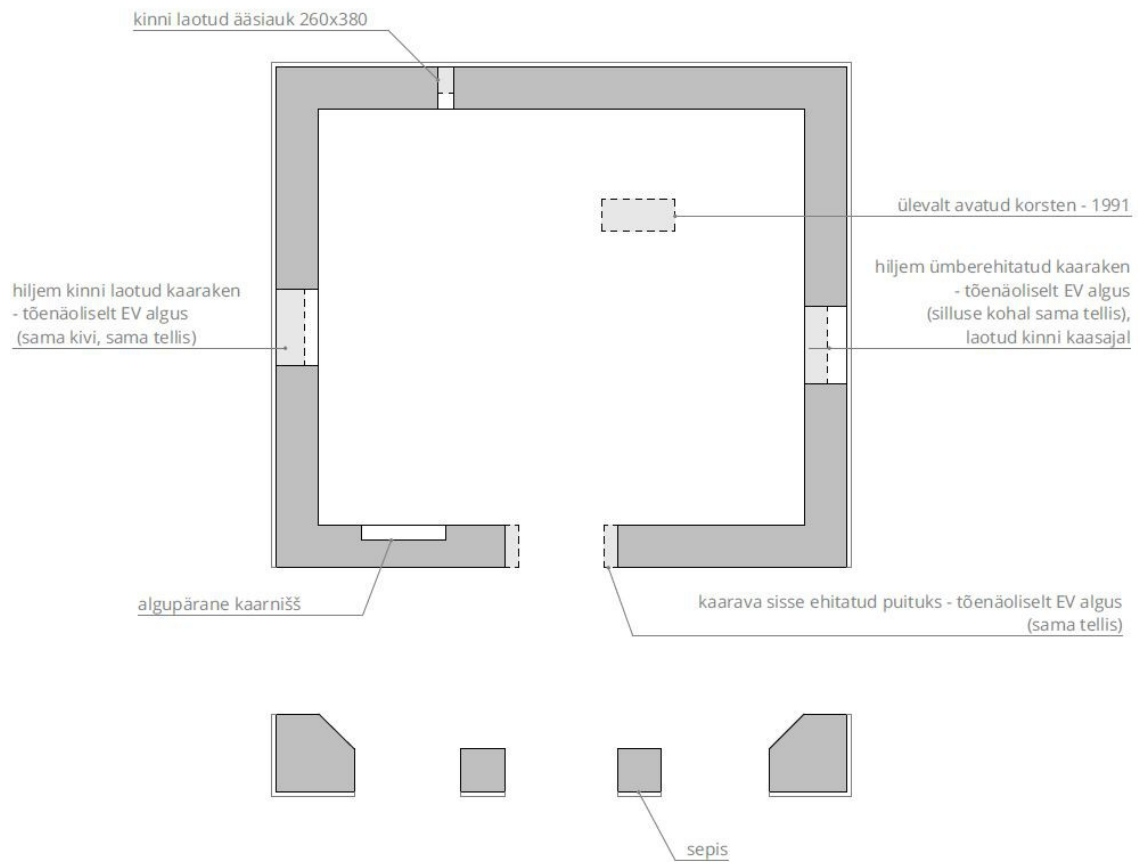


VANA SEPIKODA PÕHJAST

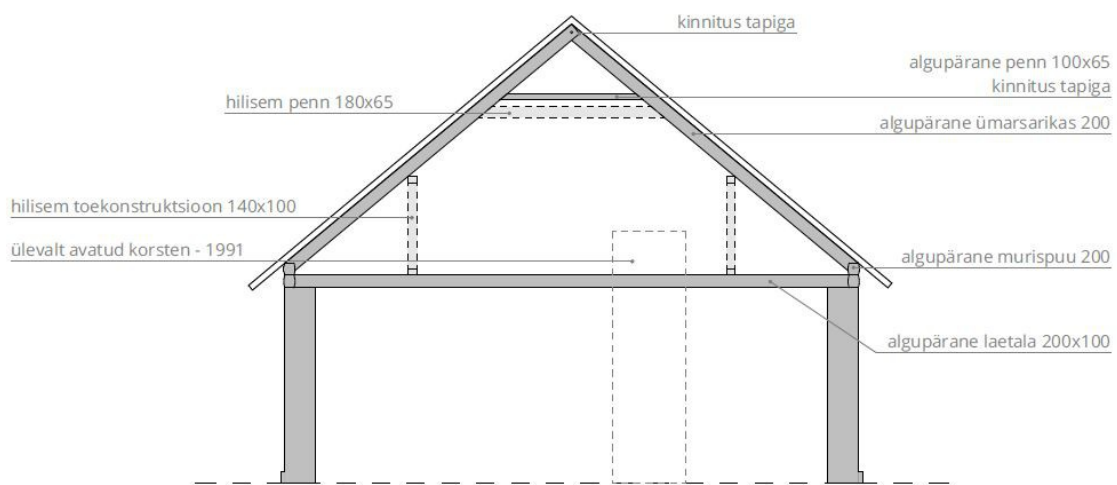


VANA SEPIKODA LÕUNAST

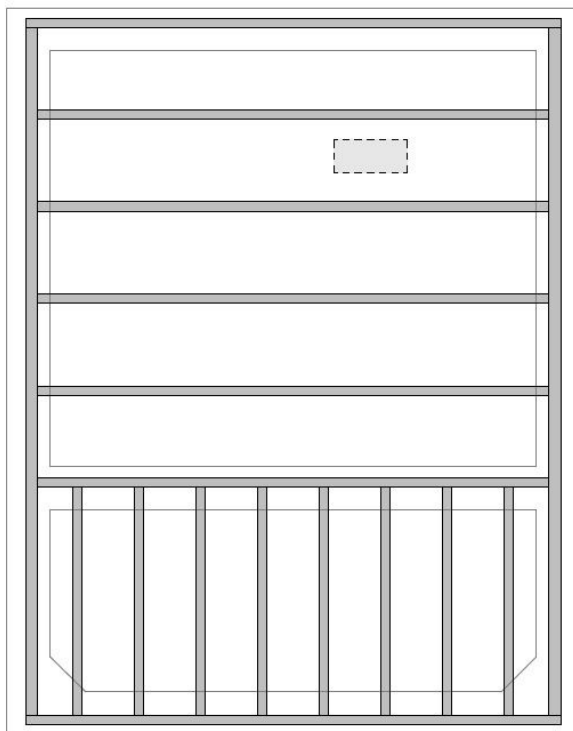
LISA 5. Uus sepikoda – põhiplaan, pööningu plaan, lõige, vaated. Autori joonised, aprill 2020



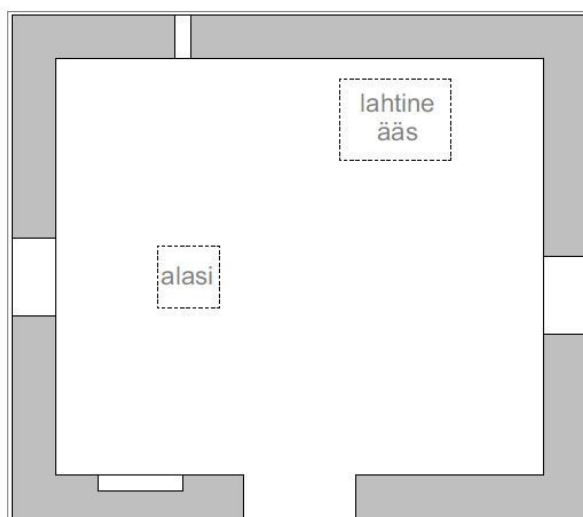
UUE SEPIKOJA PÕHIPLAAN



UUE SEPIKOJA LÕIGE



UUE SEPIKOJA PÖÖNING

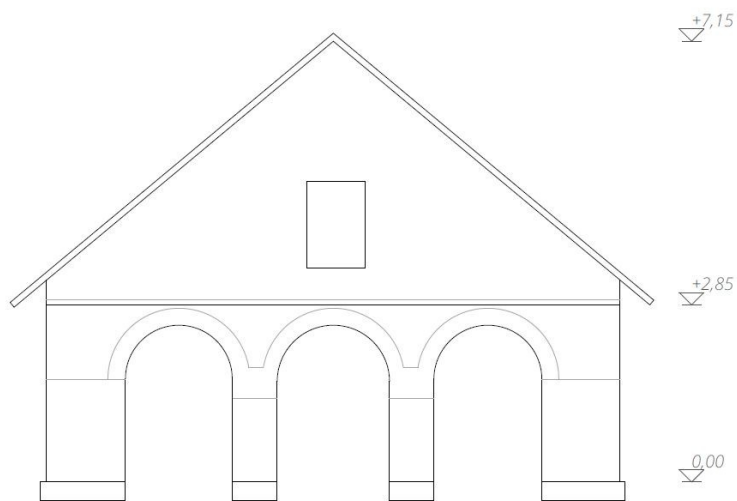


lakaalune

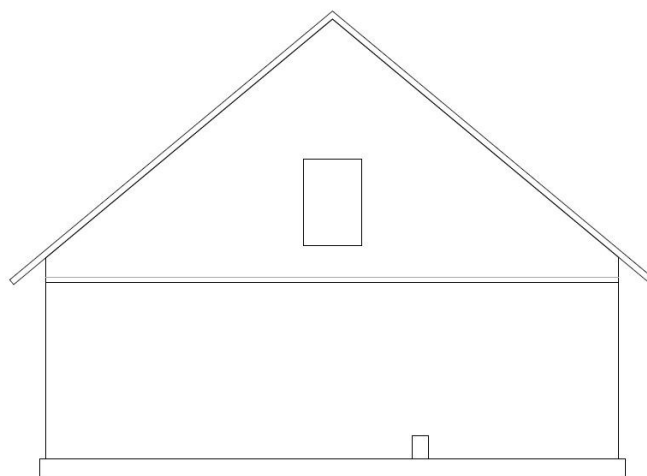


UUE SEPIKOJA ALGUPÄRANE PÕHIPLAAN

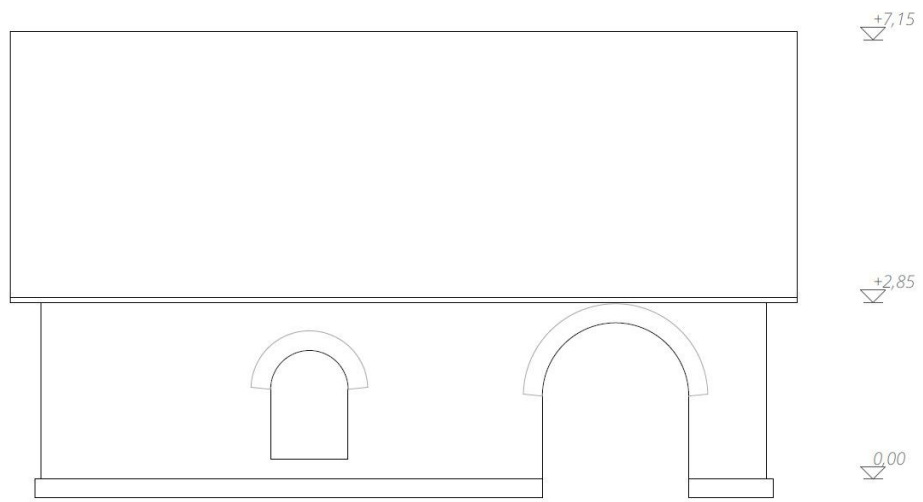
ääsi ja alasi asukohad on oletatavad



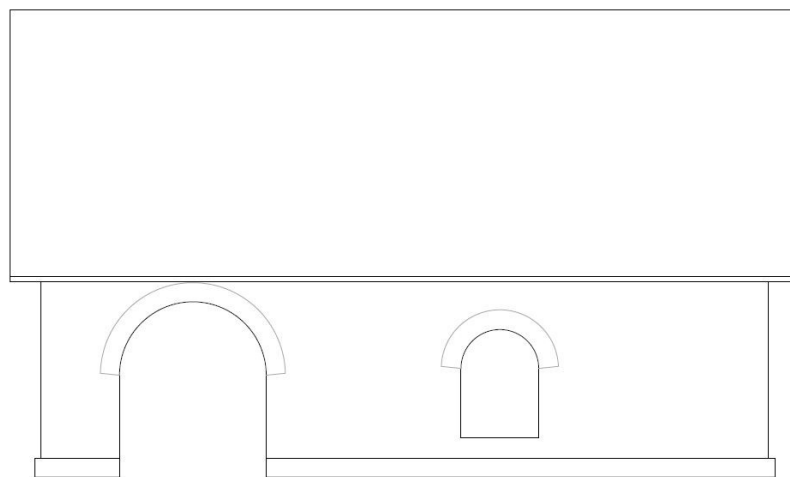
UUS SEPIKODA LÕUNAST



UUS SEPIKODA PÕHJAST

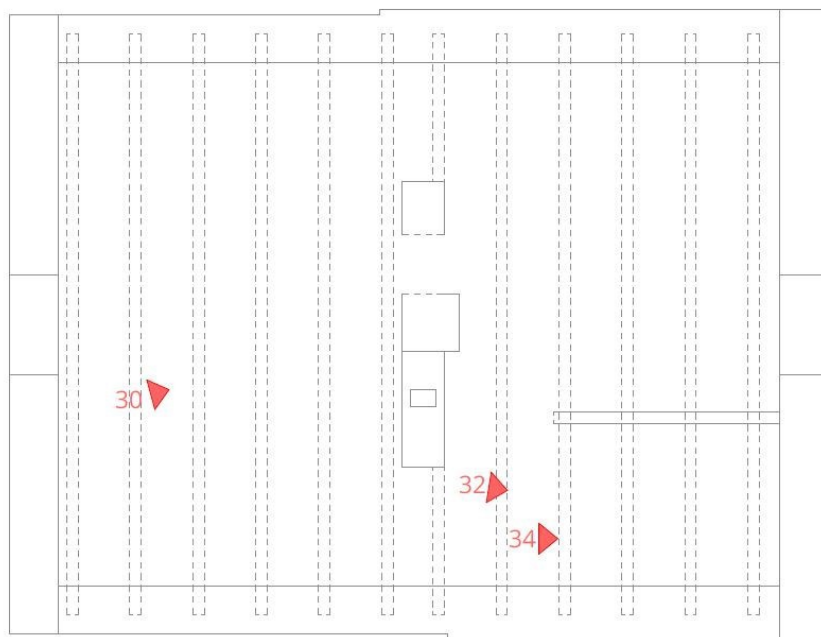


UUS SEPIKODA LÄÄNEST



UUS SEPIKODA IDAST

LISA 6. Vana sepikoja fotode asukohad. Autori skeem, aprill 2020



LISA 7. Vana sepikoja fotod. Autori fotod, märts–aprill 2020



v1



v3



v5



v9



v14



v21



v15



v27



v30



v32



v33



v8



v20



v28



v34

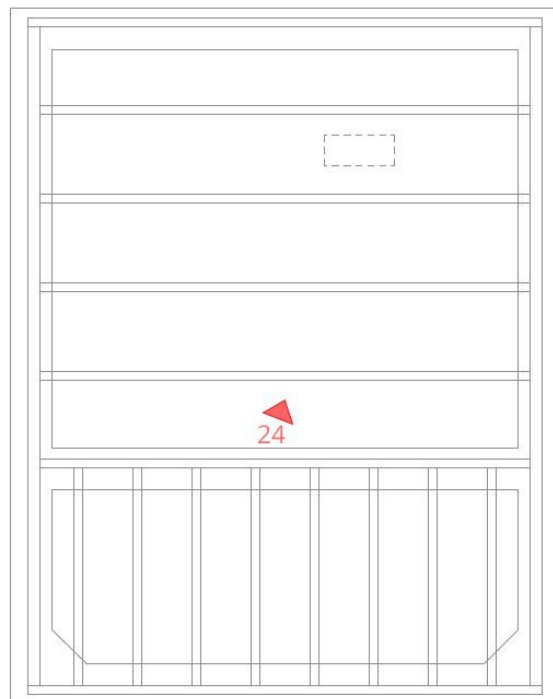
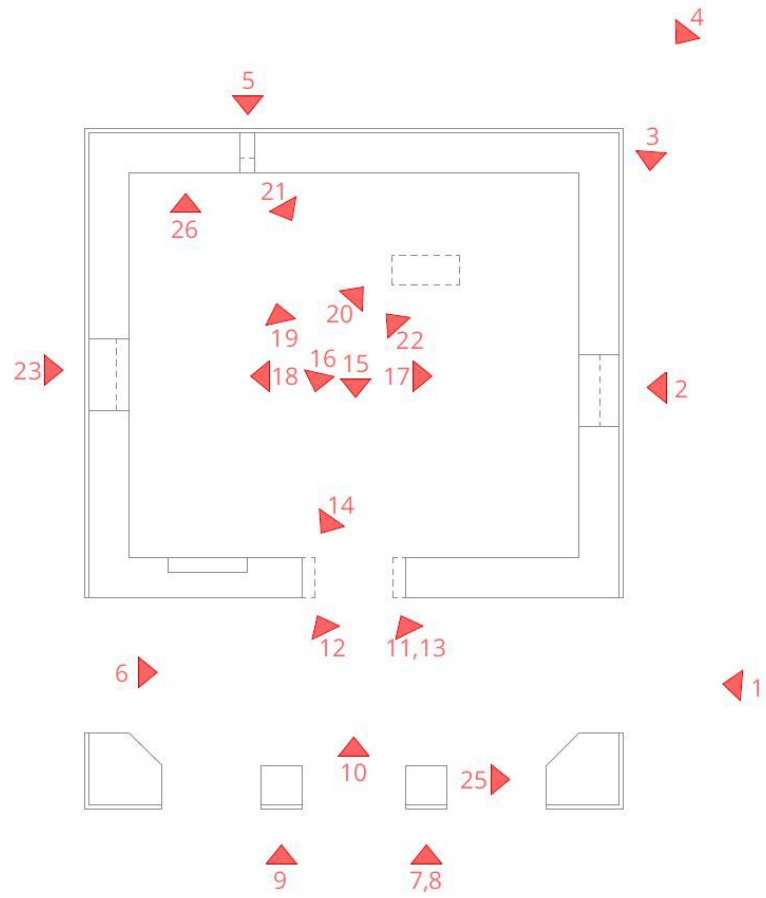


v31



erinevaid müürilaotisi

LISA 8. Uue sepikoja fotode asukohad. Autori skeem, aprill 2020



LISA 9. Uue sepikoja fotod. Autori fotod, märts–aprill 2020



u3



u5



u8



u14



u16



u23



u17



u21



u18



u24



u25



u10



u26



erinevaid müürilaotisi

LISA 10. Uuringu käigus välja tulnud kõrvalleide

- Viimane von Bock?

Nõukogude okupatsioonivõimu poliitilised arreteerimised Eestis [1940-1988]. Kõide 2. Tallinn: Eesti Represseeritute Registri Büroo, 1998, väljavõte:

BOCK, Theodor, Georg, s. 02.09.1897 Viljandimaa Võisiku v. Saare t., kesk., EV kapten, arr. 16.06.41 Tartu, Kooli 8-1, erin. 05.09.42 §58-10, 8a.; Krasnojarski krai Norillag, surn. 27.11.42. Süüdistati nõuk. Vaenulikkuses. [ar 18441]

- Võimalik Peeter I vereliin

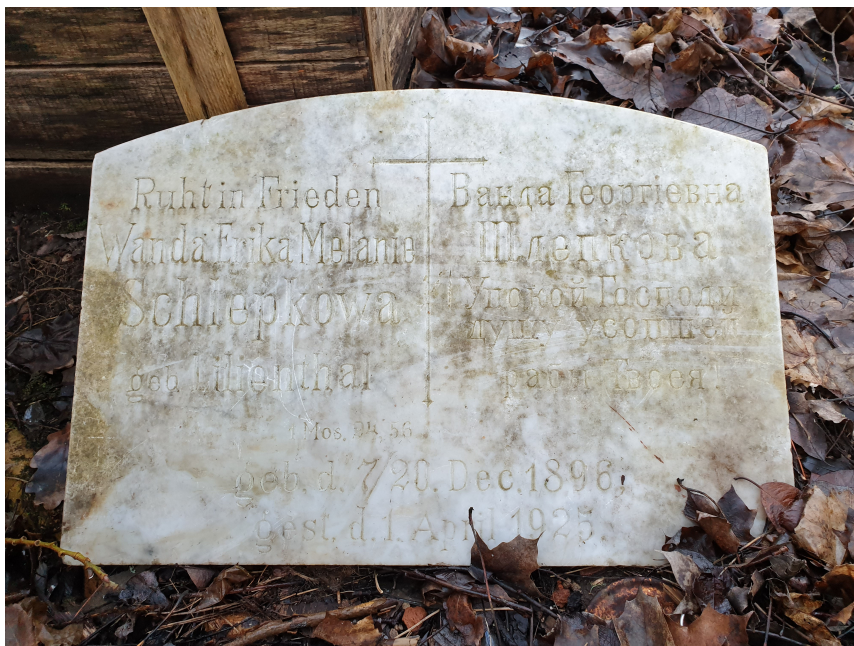
Põltsamaa Muuseum. Võisiku mõis; artikli alus EAA.1349.1.95

<https://muuseum.visitpoltsamaa.com/lugusid-poltsamaalt/voisiku-mois/> (aprill 2020)

- Tundmatu hauakivi

Uue sepikoja lähedal oli leitud mujalt rännanud marmorist hauakivi:

Wanda Erika Melanie Schlepkowa geb. Lilienthal, Mos. 24,56, geb. d. 7/20. Dec. 1896, gest.d. 1. April 1925



LISA 11. Täiendavaid uurimissuundi

Jüri Linnuse diplomitöö – Sepis Eestis, eriti Saaremaal. Tartu: Tartu Riiklik Ülikool, arheoloogia kateeder, 1950

Mõisasepikodade tüpoloogiline ja taustaline võrdlus (Adavere, Ahja, Helme, Hüüru, Keila-Joa, Kohila, Koigi, Koikküla, Kolga, Kärü, Lustivere, Palmse, Pädaste, Sagadi, Salutaguse, Õisu, Vaeküla, Vao, Vana-Prangli)

TÄNUAVALDUS

Javer Jaanus

Linda Kull

Ragnar Saage

Mait Väljas